

20 NOV. 1939



資料

# 社會月刊

吳多年題



第二卷第二號

二十八年八月十五日

# 胃腸營養素 若素

補血益精 和胃潤腸  
健腦增神 轉弱為強



## 主治

體質衰弱 病後失調  
大便秘結 胃腸諸症  
產前產後 小兒虛弱  
鴉片中毒 乳汁不足

## 特效

增進食慾 補腦強身  
改良血色 增加體重  
治愈腳氣 營養不良  
腎臟炎 不眠症

售出有均房藥各 製監廠藥大素若  
〇〇五五四七一〇六四話電號六十七百一路滯南海上



# 社會月刊第二卷第二號目錄

## 照片

- 一 本局指導戰後復興之新記製罐廠電力滾圓機
- 二 本局指導戰後復興之南陽皂燭廠水汀引擎間
- 三 本局指導戰後復興之南陽皂燭廠蒸汽拌和機
- 四 本局指導戰後復興之南陽皂燭廠凝皂間

## 論壇

- 上海米貴之研討
- 勞工風紀問題

## 研究

改進棉業之我見

## 調查

本市各區人口數量及貧民難民數量統計表

本市各區田畝數目調查統計表

江蘇省各縣產米調查表

本市存米數量調查表

本市各區米糧蔬菜肉食價格調查表

本市滬西區調查農村狀況統計表

本市滬西區農產品調查表

本市滬西區農村金融調查表

本市滬西區農村災情調查表

本市滬北區農產品調查表

本市滬北區農村金融調查表

本市滬北區農村災情調查表

本市浦東區畜產調查表

本市南市區畜產調查表

本市滬西區畜產調查表

本市滬北區畜產調查表

本市滬北區颶風過境損害調查表

毅庵

潭

文烈

本市南匯區颶風過境損害調查表

本局養老孤兒院進出及留養人數統計表

本局各醫院施療所種痘人數統計表

本局各醫院施療所防疫人數統計表

本局各醫院施療所診病人數統計表

霍亂病的療治和預防（廣播演講）

霍亂病預防指南

劉家琅

### 局 務

一 佈告

本局佈告一則

二 本局貧民借本處概況

三 本局七月份經辦事項日記

四 本局七月份人事日記

### 特 載

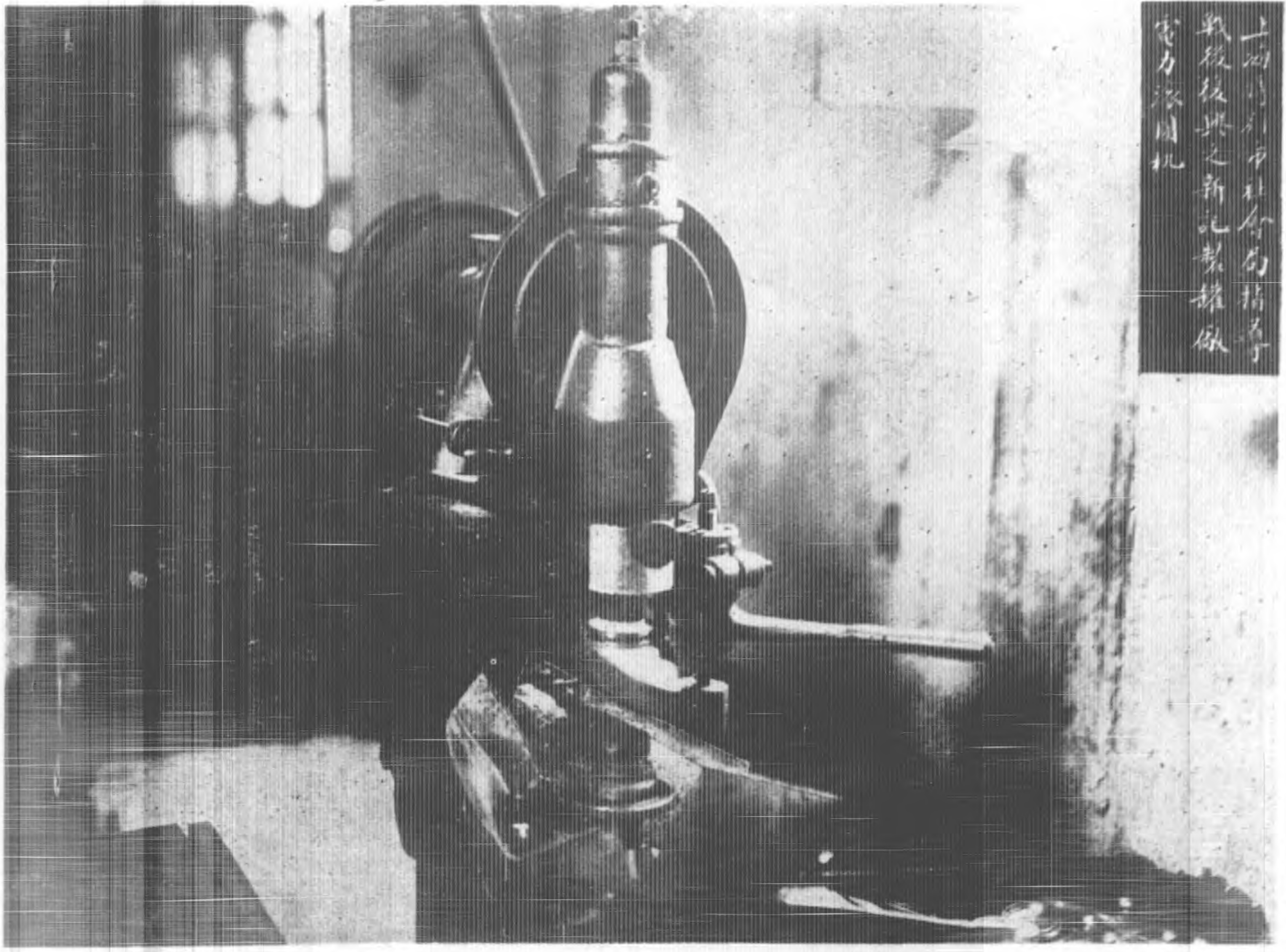
最近上海之幾個嚴重問題（廣播演講）

夏令衛生及傳染病的預防（廣播演講）

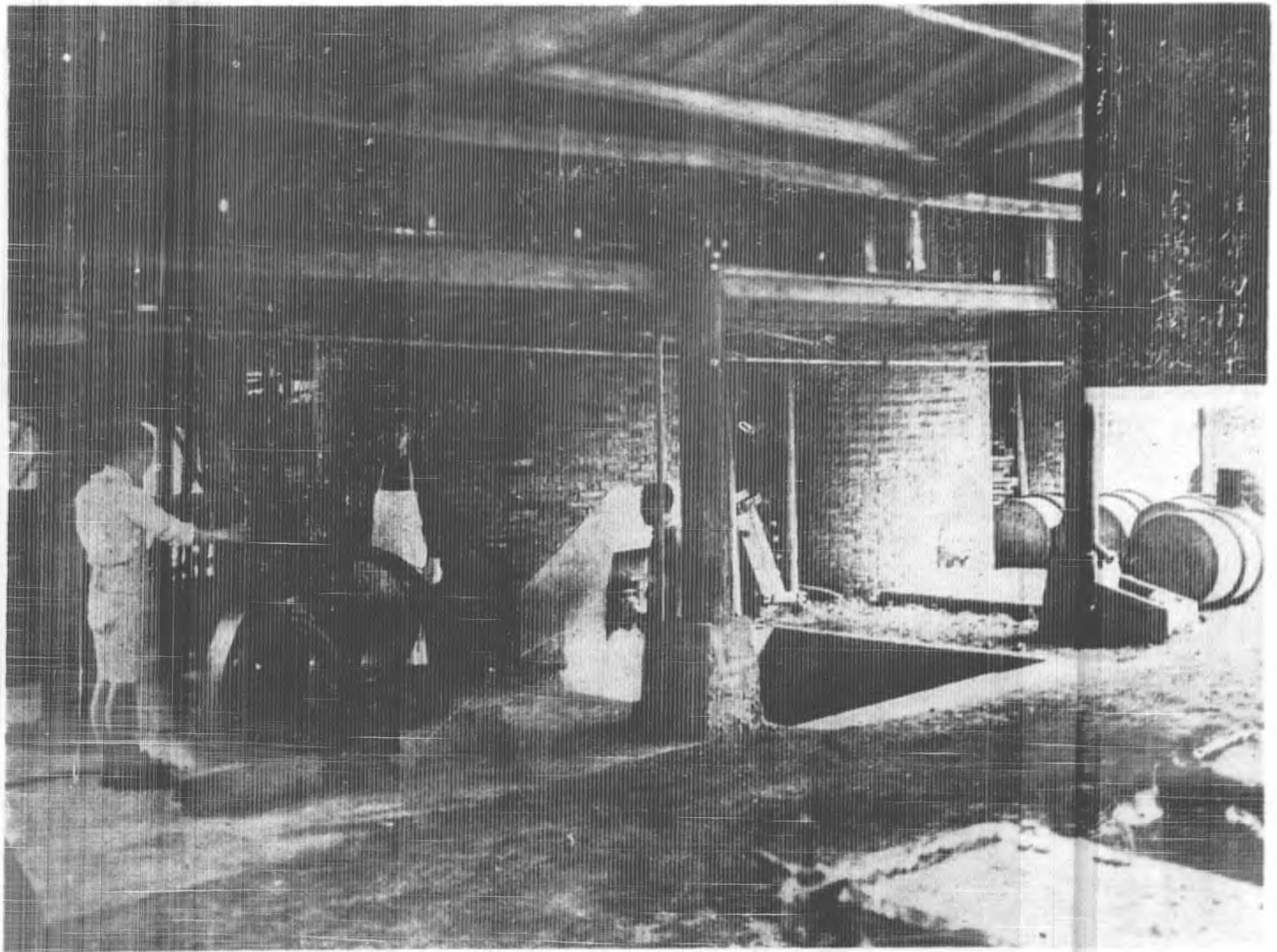
吳文中

王瑞之

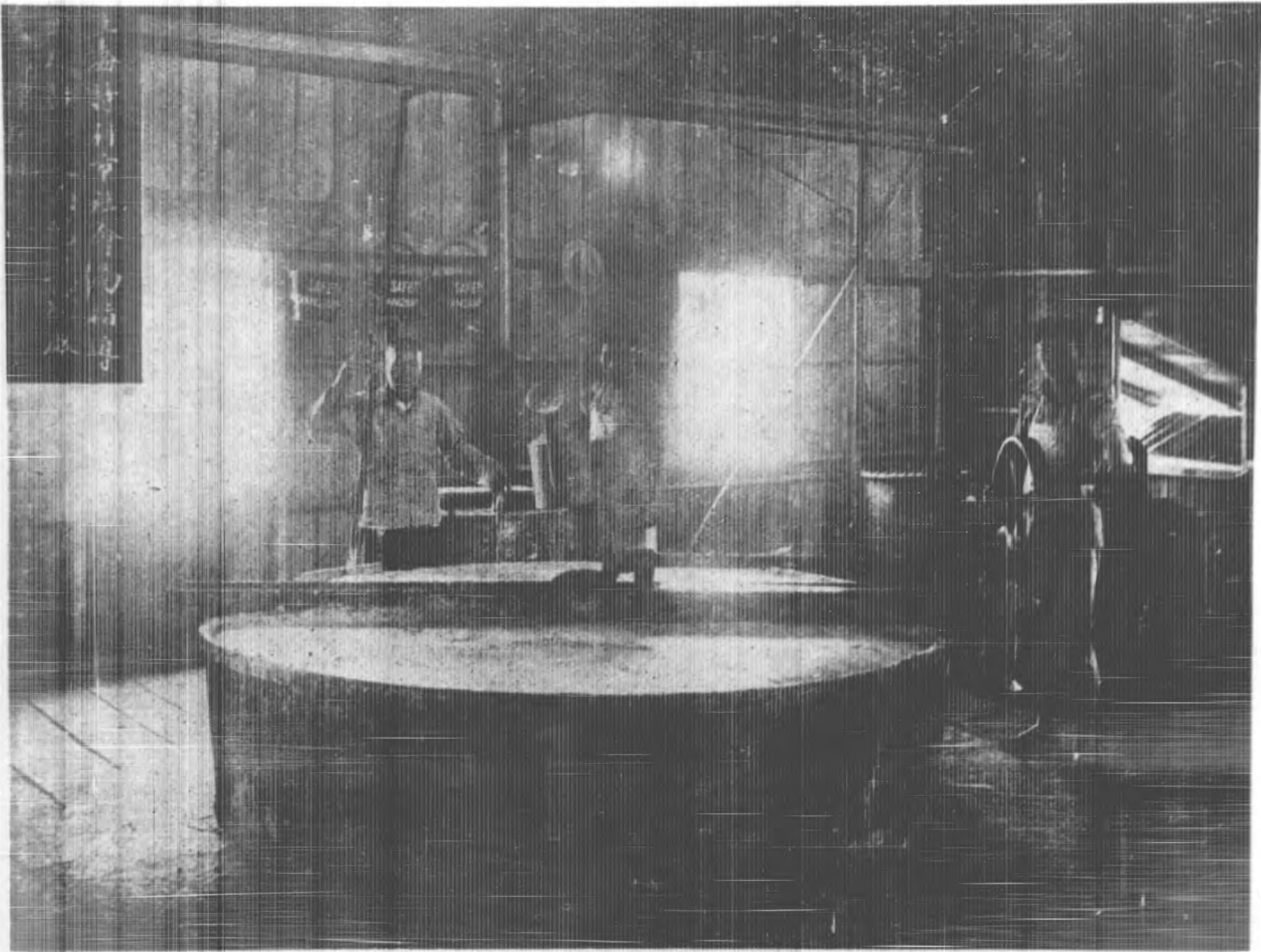
上海特別市社會局指導  
戰後復興之新記製罐廠  
電力滾圓機



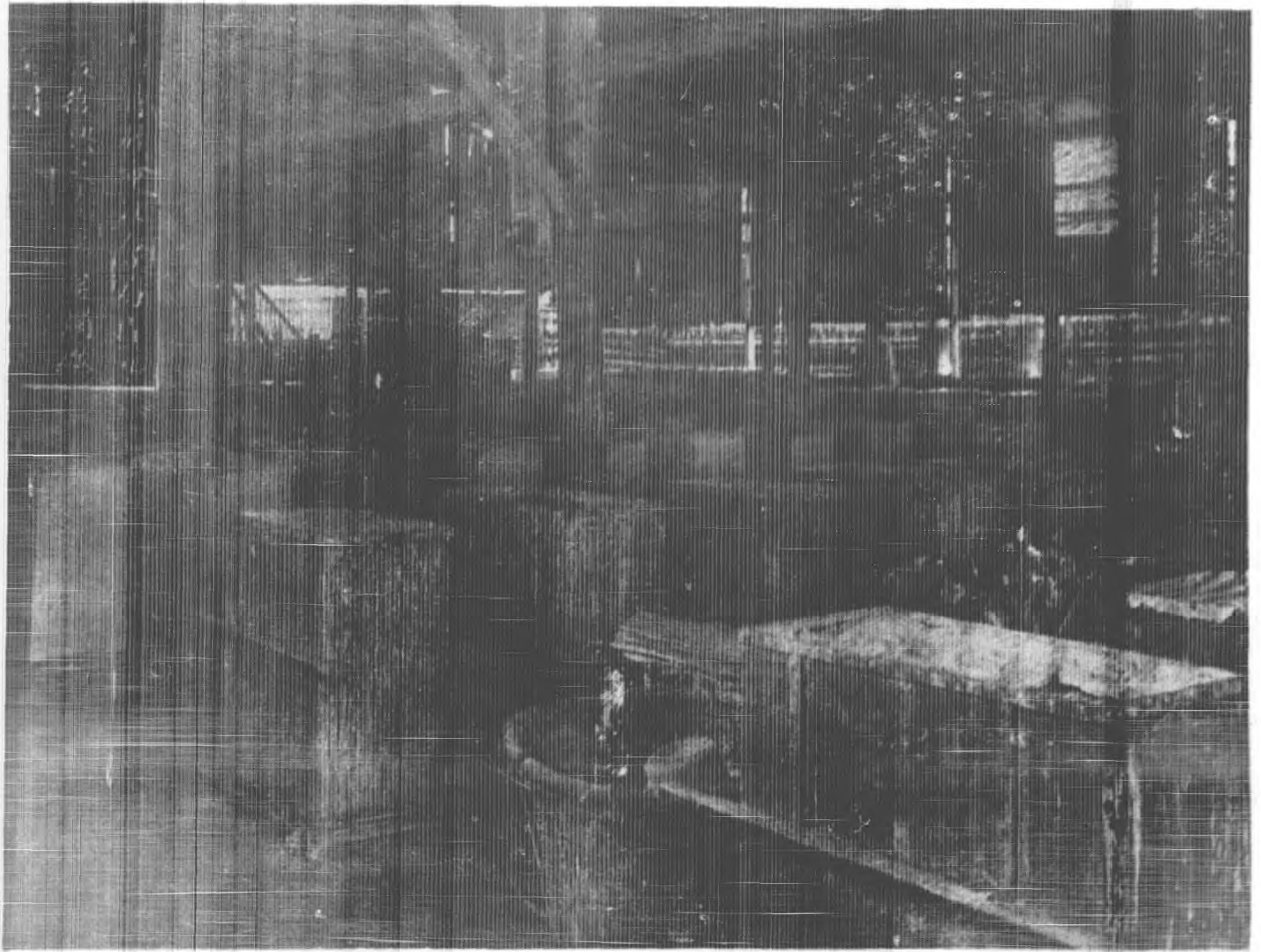
上海特別市社會局指導戰後復興之新記製罐廠電力滾圓機



上海特別市社會局指導戰後復興之南陽皂燭廠水汀引擎間



上海特別市社會局指導戰後復興之南陽皂燭廠蒸氣拌和間



上海特別市社會局指導戰後復興之南陽肥皂凝製廠



# 論壇

## 上海米貴之研討

譚

夫國以民爲本民以食爲天古訓昭然此千古不易之定理也衣食住行雖同爲人生之四大要素然食之一事較諸衣住行三者尤有甚焉夫我中華素號以農立國在現今工業時代一切材料用具均須仰給於舶來因是一切物價均隨金價之漲落而爲物價升降之標準夫上海一隅爲我國商業之最大市場雖爲全國經濟之中心然一切糧食大多仰給於其他各地兼以八一三事變之後各地之稍有資產者皆靡集於此卽貧苦勞工亦視爲財源利藪人口激增一切消費物品自必有供不應求之勢且因金價暴漲而百物隨之騰貴有如無擺之鐘毫無節制之能力人民生活維艱其影響於平民者要以食米爲尤甚夫百物之昂貴猶可認爲因外匯暴縮原料高漲以爲藉口至食米一項類多國

產既無關於金價之漲落且產米各區存底豐厚何竟高漲至一倍有奇其故何哉考其原因及籌目前救濟辦法各項如下

一運輸困難來源稀少 夫運輸困難來源稀少交通之不便一也游匪之充斥二也在現今上海一隅米價飛漲較諸戰事之前已逾二倍卽比諸戰時最貴之米價亦已倍漲執政者亟宜商諸軍事當局在產米各處弛禁放運或由政府發給憑證以杜偷運一面遣派軍警護送運米船隻則運輸既通來源自旺而米價乃可漸平矣

二奸商囤積市價居奇 考諸我國商情凡百貨物之價格輒以滬瀆爲最高各地生產物品亦均以其產量多數傾銷於上海食米一項亦未能例外在平時來源暢通雖有

囤積影響尙微現在外匯暴縮金價騰漲操他業者見囤米一項有利可圖亦捨彼而就此來源又因運輸困難而稀少囤者日多而求供之比例相差愈遠且海上居民不乏富有之戶因米價之騰漲不已預爲存儲以一戶計固屬爲數甚微然總合計之其數或較奸商囤積之數字相去無幾或竟超越而過之未可逆料惜上海雜有租界情勢特殊縱欲取縮亦感不易現在當局雖亟欲疏通來源以抑米價誠屬惠民之政惟宜詳細調查戶口進銷數量酌劑盈虛設法限制庶有成效可期

★

★

★

★

★

總上二端雖爲米價之臨時補救方法然究非澈底之根本解決若急則治標則捨舉辦平糶外絕無其他良法至根本之解決非由政府統制運銷不爲功茲將本局於最近（八月七日）調查食米情形附誌於後

本市食米來源 在目前祇有松江華洋橋一處其餘

如周浦等處爲數極微

本市到米數量 每日約三四千擔

本市銷米數量 每日約二萬五千餘擔

本市存米數量 約計十四萬五千餘包

# 勞工風紀問題

毅庵

關於勞工風紀問題，一向是被人所忽略而不注意的。間或有人注意到，亦並不認為嚴重的。勞工風紀包括雖然廣泛，然最重要的當為勞工界的兩性關係，現在簡單討論一下。

中國向來對於兩性關係，是防範很周密的，男女授受不親的教義是深入於每人思想內。清末以來，歐風東漸，兩性生活亦隨之勃興。至於都市內的兩性生活已是為人所司空見慣而不加以擯棄的。男女之間既無隔閡，兩性關係的束縛亦隨之解脫，在此種社會變遷轉輪內，舊有的道德破壞無遺，新的知識又未能灌入，於是漫無節制，誘姦，私、奔，等事件因而日見增加，社會秩序亦成混亂狀態。

工廠中之女工一旦拋棄家庭到了大眾集團生活，他們不得不從簡單而密切的直接社會關係而渡到廣泛的間接社會關係，因此，他們覺到原有的道德標準不足以對付現在的新環境，舊有的成訓傳統的風紀，遂

被他們摧毀殆盡。我們從最淺近的觀察，亦可知道其中的大概，一個上海女工月入雖非常微少，然化在衣服裝飾上的金錢，遠超過他們應有的本分。上海有不少女工竟都高跟革履，燙髮，朱唇，儼然摩登女子。固然每個女子全喜歡裝飾，然而過分的招搖尤其在舊禮教達不到的勞工界中，的確是一種歧形的發展。如果我們在工廠開工散工的時間，倘在工廠附近留心察看，可以發見「釘梢」「和調」「打棚」「搭訕頭」「吃豆腐」的活劇。而且在報紙上亦可看見很多關於勞工界的爭風打架，誘姦，妍識，私奔的新戲。層出不窮。

包工制與兩性風紀問題亦有密切關係，包工頭在鄉間引誘招募女工，介紹入廠後，大都住在他們自己的家裏，非但剝削了她們得來的工資，並且蹂躪了她們的肉體，在最初被辱的她們當然感覺精神的痛苦，但久而久之，就習以為常，等到包工期滿，身體自由

後，對於性道德再也不受傳統的束縛，影響社會兩性風紀，常然是很嚴重的。

總之中國在現在的過渡時代，舊有的禮教是已經不存在了。不只在勞工界中有此種現象，其他各界亦然。舊式的媒妁婚姻再也不能束縛他們，未經婚姻儀式的妍讒生活幾乎變為常態，當事者及有關係各方均

視為常事，不足為奇。此種現象若不設法補救，影響到社會安寧及秩序上是很重大的，而局部的勞工兩性風紀問題，皆賴勞資兩方努力監督改善，或者不致更加嚴重否則工人與年俱增，此種問題將隨之弄得不可收拾，將來全部的解決則須待社會整個的改造與適應，使我們不勝企盼之至。

★

★

★

★

★

# 研究

## 改進棉業之我見

文烈

棉花是「特用莊稼」最主要之植物，纖維可供紡織；種子可以榨油。所以又稱牠為「工藝莊稼」為全國農產之大宗。可惜我國農民缺乏知識；不知改良。

以致逐年棉產有減無增。查民國四五年時海關輸入為三十六萬擔，至民國十五年增至二百七十四萬擔，嗣後逐年增加，近年來已達三百七十餘萬擔，如照價值而言，每年即須一萬二千餘萬兩，棉花不足，益以棉紗與棉織品，外人之所以衣被我者固厚；設幸不再以棉類供給我之衣着，豈非全社會要盛行裸體運動。故改良棉產問題，直與吃飯同其重要。過去政府提倡改良，不遺餘力，反使外棉輸入，逐年增年，此固由於紗錠之加多，亦由於改良未得其道。改良之缺點何在

，本人並非棉業專家，但以此問題之嚴重，亦不得不以歷年經驗，研究所得，提供讀者之參考與指正。

(一)農民守舊成性，墨守成法，不肯改良，又未能用強制之方法，迫令改植改良棉種。

(二)改良之失敗。江浙兩省提倡改良之初，曾購美棉種籽，贈與農民種植，而栽培未能應用新法，致收成反不如土棉。經此打擊，再與農民言改良棉種，反多掉頭而不顧。

(三)土棉商人之壟斷。因棉花改良，買賣將不經其手，無利可圖。且改良棉花，吸水力弱，不若粗棉可以攪水，增加重量。因此對於農民是種種破壞之宣傳。

(四)改良機關本身組織未能健全，或時持間不能久，或主張不能統一，或人選未能準確，致農民失其信仰，而一切加以反對。

改良植棉，有以上四種阻力，而本身之人力財力，又未十分充足，宜其不能收遠大之效果。今進行改良，即在設法排除此種阻力，本人會研究幾種方法，雖不敢自信其為最良好，但自以為或亦有成功之可能性，趁此機會報告讀者。

一、以政治力量促進棉作改良之推行：因社會對於改良棉，具為絕大阻力，非有勝過此阻力之政治力量，不能使之推行無阻；此種辦法，熟悉歐美情形者以為無此先例；然在中國社會除此別無他法，如前浙江省之推廣百萬棉主張用強迫手段，當時浙省人士，認為不合法治精神，甚且訴諸上級機關，然而當局絕不因之稍變初衷，數年以來，一逢收穫之期，向農民見到土棉與百萬棉發育之迥殊，已羣詫為天助，由強迫而至自然，其最好之先例，又如當時浙杭蠶絲事業之改良，亦引起幾處暴動風潮，然以收穫之特佳，轉變社會之風氣，栽者培之傾者覆之，本人認為改良棉

業，須有此種精神，若僅恃宣傳指導，非特收效較遲，亦且者中國經濟情形所不許，或永無改進之希望。

二、以合作方法使之進行順利：政治力量，固可為開路先鋒，推倒一切阻力，然欲其推行盡利，尤賴各方之通力合作，農民種植方面，既可由強迫而自相合作，即由購棉紡紗，以及金融機關，亦須彼此合作，使棉質、棉量、棉價、供求相應，同時並進，以前亦曾試行此種政策，惟以力量太小未能解決此複雜而繁重之問題，年來中日經濟合作，希望優良之棉質逐年增加，甚望此類合作精神，益加發揚，以整個棉紗業之力量，促進改良棉產事業之迅速進步。

三、以統制方式管理棉產事業：有政治之力量為前鋒，合作精神益形發揚與鞏固；自育種、播種、運輸、紡紗、一再以經濟之方法，首尾一貫，以減輕成本，增加效能。先以政治力量扶助有關棉業之農工商各方，共得利益；以最少之金錢，收最大之效果。否則各自為謀，散漫而無系統，必因利害之衝突，而減少合作之精神，將來如能於種植、用肥、放款、包裝、軋花、紡紗等，有經濟而合理之一貫辦法，必能使全國之棉業，有蓬勃之氣象。

上述三者為改良棉業所取之途徑，欲求其一實現，尚賴各方之共同努力焉。

# 調 查

社會局調查各區人口數量及貧民難民數量統計表

區域	名稱	人口數	人 數		百 份 比		附 註
			貧 民	難 民	貧 民	難 民	
特 屬 區	收容所計			39,226			浦東南區人口等數量係照原表之約數約計填之
	曹家渡鎮	177,346	1,770	2,352			
	龍華鎮	19,894	2,317	326			
	徐漕鎮	18,244	1,217	463			
	新華鎮	18,989	6,207	349			
	閘家橋鎮	17,014	2,392	34			
	虹橋鎮	10,204	3,736	234			
	合計	267,291	22,905	4,066			
	高橋鎮	24,992	32,244				
	高行鎮	13,738	10,960				
浦 東 北 區	東溝鎮	12,049	8,435				
	慶居錢金鎮	12,832	9,468				
	陸張鎮	11,755	8,816				
	橫沙鎮	20,000	19,000				
	橫濱鎮	5,000	4,950				
	橫濱沙鎮	117,366	93,901				
	合計	117,366	93,901				
	江橋鎮	3,949	1,890	1,002			
	彭浦鎮	4,848	2,010	1,209			
	真茹鎮	21,392	14,470	1,508			
浦 北 區	大場鎮	11,942	9,945	4,275			
	閘北鎮	13,890	6,890	1,012			
	合計	56,561	28,205	9,006			
	中心區	5,162	2,421	623			
	引翔區	13,987	6,352	528			
	殷行區	3,511	1,236	234			
	江灣區	8,132	4,979	1,496			
	合計	30,492	14,688	2,881			
	漣陽鎮	4,736	1,980	423			
	劉行鎮	13,537	2,481	214			
寶 山 區	月浦鎮	12,822	2,676	959			
	川沙鎮	8,503	1,473	123			
	楊行鎮	6,702	2,345	504			
	羅店鎮	24,596	4,608	934			
	羅店鎮	4,059	590	205			
	合計	74,958	16,153	3,602			
	周浦鎮	40,270	20,135	55			
	新場鎮	25,630	12,875	1,703			
	鄞鎮	24,370	12,185	618			
	大場鎮	43,860	21,930	2,137			
南 匯 區	大場鎮	21,359	16,675	963			
	江橋鎮	26,702	3,360	817			
	江橋鎮	35,670	17,835	688			
	魯灶鎮	20,180	10,090	854			
	合計	238,050	119,925	7,189			
	東昌路	11,420	24,112	8,191			
	八閘鎮	65,600	15,020	4,520			
	洋橋鎮	44,571	14,030	4,615			
	楊思鎮	56,495	15,171	10,010			
	楊林鎮	44,325	15,267	6,007			
三林鎮	47,564	10,459	9,310				
合計	361,655	84,059	49,648				
浦東南區	統計	1,146,773	388,936	115,178			

上海特別市各區田畝數目調查統計表

區別	田畝數目
合計	五、一三、六〇二畝
嘉定區	六五三、二四七
寶山區	三四九、七〇六
崇明區	八四五、四五六
奉賢區	九六九、一八五
南匯區	一、三五五、〇〇〇
北橋區	一八〇、〇〇〇
川沙區	三〇、〇〇〇
滬北區	一六三、四一六
滬西區	一六〇、〇〇〇
南市區	二〇、〇〇〇
浦東北區	一三三、五七〇
浦東南區	一三九、三五二
市中心區	一三四、七七一

社會局第四科民食股製





江蘇省各縣產米調查表

縣別	松江	常熟	常州	吳縣	丹徒	無錫	宜興	溧陽	江陰	吳江	靖江	寶應	
稻田地數	660,121	967,608	1,245,678	913,130	249,660	1,532,564	1,124,038	932,570	839,530	292,476	274,900	3,538,960	
每年產量	熟	1,452,266.2	2,128,737.6	2,740,491.6	2,008,886.0	549,252.0	3,371,640.8	2,472,883.6	2,051,654.0	1,840,366.0	643,447.2	604,780.0	7,785,712.0
	荒	523,096.8	774,086.4	996,512.4	730,504.0	199,728.0	1,226,051.2	899,230.4	716,056.0	669,224.0	233,980.8	219,920.0	2,831,168.0
每年出口數	無從查考	同	同	同	同	同	同	同	同	同	同	同	
每年運漚銷售概況	松江一處用船裝運來漚在南碼頭駁岸由行家轉運分售行例不一												
備註	其他上列各縣大都用船載運來漚集中在關北新關橋一帶由行家兜銷取其佣金每擔分厘不一以每天來米之多寡而定 熟年每畝生產二石二斗 荒年八斗												

上海特別市存米數量調查統計表

月份	七 月 份				八 月 份							
旬別	下 旬				上 旬							
比較	(減)四九,九九九〇				(減)四六三四四							
存米廠棧名稱及其所存數量(包數)	中國銀行	24731	泰康	155	浙江興業銀行	19446			中國銀行	7636	萬昌	501
	興業銀行	28637	大豐昌	98	中國銀行堆棧	17453			交通銀行	1155	久大	312
	上海第一	2188	大有餘	2135	實業銀行	11860			興業銀行	12088	新業	259
	上海第二	827	大德新北	1974	新華銀行	5943			實業銀行	7524	安慎	3796
	交通銀行	2959	德大	813	隆茂	4688			上海等	1985	太古	4301
	中一信託	100	公記	219	滋康	4281			上海海協昌德	428	羅斯福	1300
	實業銀行	14717	德利潤	277	正豐	2941			金城銀行	572	鼎泰德	2174
	興業銀行	180	新裕	1315	鼎和	5614			新華銀行	4305	大興	1984
	地方銀行	1057	生和隆	671	其他五十三家	61765			東萊銀行	547	協大	62
	江蘇銀行	738	咸茂	176					興業銀行	135	滙豐	299
	東萊銀行	1533	聯益	198					地方銀行	594	鼎裕	1301
	金城銀行	823	大德新南	377					滋康	930	源通	243
	新華銀行	10103	聚泰和	36					江蘇銀行	177	鼎興	400
	滋康	5384	江南	643					義興豐	306	黃長盛	839
	平和	2543	恆興義	175					義興豐東	237	鼎和	3609
	恆豐	109	久大	298					生和隆	126	和記	800
	隆茂	7210	萬昌	494					咸茂	78	茂泰	11295
	生記	770	新業	1533					恆達	835	慶盛義	625
	禾豐	135	萬泰祥	54					聯益	65	協昌德家	8849
	正豐	3360	洽大等三十二家	88725					江南	141		
合計			180338		133994						83213	

社會局第四科民食股製

# 上海特別市社會局調查各區米糧價格比較表

中華民國二十八年七月份

米糧種類	區別	全月平均數				全市平均米價數	本月最高米價目	本月最低米價目
		滬西區	浦東區	閘北區	特別區			
機	常熱熟	20.70	20.49	20.35	20.55	22.55	22.00	19.60
	常熱次	20.12	19.63	19.81	20.06	19.91	21.60	19.20
	威豐	20.37	20.12	19.98	20.26	20.18	21.80	19.00
	無錫	20.31	20.57	20.21	20.73	20.46		
	無錫粉	19.81	20.04	19.63	19.97	19.86	21.50	17.80
	無錫里	20.09	20.59	19.70	20.50	20.22	22.00	18.50
粳	黎里	19.75	19.81	19.46	19.93	19.74	22.00	18.20
	安亭	19.83		19.64	20.55	19.95	21.60	18.60
棧粳	中國	20.54	20.10	19.71	20.70	20.26	22.00	19.10
熟粳	中國	19.81	20.00	19.46	19.47	19.69	21.80	18.00
籼	石滙	20.13	20.31	20.38	20.77	20.39	21.70	19.30
	泗涇	19.98	25.25	20.05	20.39	20.17	21.30	18.30
	泗涇頂	19.73	19.26	19.86	20.12	19.74	21.00	18.30
	南里	19.75	19.17	20.01	20.00	19.73	20.60	18.80
	重固	19.88	19.65	20.18	22.00	20.43	21.70	16.00
稻	松江	19.54	18.78	19.80	20.19	19.58	22.00	18.00
	鼎和	19.91		19.96	20.67	20.18	21.70	18.20
變元	江陰	20.05	20.75	19.84	20.48	20.28		18.50
	江陰次	19.59	19.81	19.34	19.69	19.60	21.20	
	常州	19.84	21.05	20.35	20.24	20.37	21.20	18.00
白元	香港	19.56	19.40	19.76	20.43	19.79	21.50	16.00
洋尖	溧陽	19.96	19.80	19.78	19.86	19.85	21.80	18.40
	溧陽次	20.05	19.18	18.44	19.96	19.41	22.00	15.20
機尖	蕪湖	16.20	16.89	16.44	17.02	16.64	17.50	15.40
	蕪湖次	15.32	15.95	16.09	15.85	15.80	17.00	13.90
比較	各地米類平均總數	19.63	19.65	19.53	20.02	19.71	21.30	17.91
	百分比	24.9	24.93	24.77	25.47			
	比較上月增減							
	麵粉	4.83	4.78	4.76	4.70	4.77	5.20	4.60
	比較上月增減							
說明	(一)南市概無行市故暫從缺(二)另有無錫宿等米三十二種因調查未竣故未列入(三)米以擔為單位麵粉以袋為單位例如滬西常熱機粳每擔計二十元另七角餘可類推(四)麵粉僅只一種故無比較茲附慎之以備參考(五)比較上月增減欄內雖未值殺但實際上已較上月漲有一倍之多本局現正考慮妥善辦法以資取締而便救濟(六)查滬西浦東平均價雖所差無幾但浦東民衆負擔較重蓋普通日常食用之米都較滬西價昂之餘地也							

社會局第一科統計股

民國二十八年八月製

# 上海特別市社會局調查各區蔬菜價格比較表

中華民國二十八年七月份調查

蔬菜名稱	南月平均全數	滬月平均全數	浦月平均全數	閘月平均全數	特別區平均全數	本市平均全數	本月最高價	本月最低價	
鷄毛菜	0.073	0.11	0.094	0.068	0.089	0.087	0.20	0.04	
毛葦	0.099	0.217	0.125	0.124	0.142	0.142	0.32	0.07	
雪裏紅	0.141	0.107	0.102	0.103	0.148	0.12	0.20	0.08	
紅青辣椒	0.104	0.154	0.127	0.096	0.131	0.122	0.32	0.07	
茄絲子	0.074	0.115	0.127	0.062	0.077	0.091	0.18	0.05	
絲瓜	0.083	0.175	0.116	0.085	0.21	0.134	0.22	0.05	
冬瓜	0.051	0.068	0.098	0.042	0.06	0.094	0.15	0.03	
南瓜	0.052		0.043	0.05	0.073	0.055	0.08	0.03	
黃瓜	0.065	0.125	0.051	0.06	0.07	0.074	0.16	0.04	
茭白	0.152	0.151	0.138	0.105	0.1	0.129	0.25	0.08	
青綠豆芽	0.052	0.114	0.05	0.09	0.071	0.067	0.16	0.04	
藕	0.2	0.182	0.254	0.146	0.211	0.199	0.28	0.13	
蒲瓜	0.057		0.102	5.096	0.07	0.081	0.14	0.06	
莧菜	0.089	0.059	0.037	0.042	0.068	0.059	0.15	0.03	
蔥	0.118	0.159	0.111	0.05	0.113	0.116	0.20	0.04	
洋山芋	0.067	0.10	0.117	0.089	0.058	0.088	0.16	0.04	
竹葉菜	0.678		0.04	0.042		0.053	0.11	0.03	
韭芽	0.07	0.148	0.07	0.06	0.062	0.082	0.2	0.04	
發芽豆	0.08		0.065	0.05	0.1	0.074	0.12	0.06	
蠶豆	0.07	0.076				0.073	0.08	0.07	
刀豆	0.12	0.124				0.122	0.15	0.12	
洋蔥		0.184	0.05	0.05	4.142	0.108	0.20	0.05	
蘿蔔			0.07	0.05	0.11	0.077	0.12	0.05	
芹菜	0.052		0.060			0.056	0.06	0.05	
小白菜	0.043		0.055		0.124	0.074	0.13	2.04	
鹹菜	0.09		0.1			0.095	0.1	0.09	
番茄			0.065		0.206	0.138	0.3	0.06	
芥菜	0.07					0.07	0.08	0.06	
草頭		0.46				0.46	0.48	0.44	
蓬菜					0.104	0.104	0.12	0.1	
捲心菜	0.075					0.075	0.09	0.08	
各種蔬菜平均價	0.087	0.128	0.091	0.073	0.111		0.178	0.072	
消費百分比									
說明	(一)本表所列之價係單位一斤之價格(二)本表最高最低欄兩平均數之差為而大數與小數之比則為少之巨是民衆本月份對於蔬菜負擔增加一倍半而有餘誠社會嚴重問題本局正擬設法予以取締以及救濟者也(三)查各區中民衆之負擔閘北為輕特區及與相聯之處(越界築路外)為重竟有五分之二之差由此而觀不特可憐特區民衆平若華界為優然亦可徵我政府取消消費稅與民休養相關之惠政也								

社會局第一科統計股

民國二十八年八月製

# 上海特別市社會局調查各區肉食價格比較表

中華民國二十八年七月份調查

名稱	單位	南月平均全數	滬西平均全數	浦東平均全數	關北平均全數	特別區平均全數	本市平均合計	本月最高之價	本月最低之價
雞	斤	0.591	0.854	0.328	1.001	1.15	0.905	1.50	0.5
鴨		0.917	1.745	1.578	0.925	1.414	1.321	2.25	0.88
鵝			2.84	1.537		1.235	1.871	3.40	1.20
鴿				0.377		0.473	0.425	0.55	0.33
猪肉		0.419	0.72	0.507	5.584	0.566	0.559	0.85	0.41
牛肉		0.421	0.45	0.455	0.506	0.485	0.463	0.60	0.40
羊肉				0.445		0.415	0.430	0.50	0.40
雞蛋		0.520	0.505	0.52	0.57	0.575	0.539	0.70	0.45
鴨蛋		0.442	0.51	0.49	0.502	0.525	0.494	0.70	0.40
蝦		0.492	0.402	0.644	0.76	0.683	0.596	1.00	0.30
鮑魚		0.365	0.439	0.519	0.157	0.78	0.452	1.00	0.31
黃魚			0.319	0.351	0.208	0.227	0.276	0.48	0.13
帶魚		0.206	0.164	0.317	0.183	0.291	0.232	0.35	0.14
塘裏魚			0.774		0.203		0.488	0.85	0.20
鱈魚		0.235	0.419	0.325	0.521		0.397	0.70	0.21
烏賊魚		0.096	0.173	0.123	0.133	0.145	0.134	0.30	0.07
鱈魚				0.242			0.242	0.28	0.24
大頭魚		0.235					0.235	0.25	0.22
白米蝦		0.415	0.304			0.6	0.440	0.60	0.30
蛤蜊		0.315				0.8	0.557	0.80	0.28
青魚						1.00	1.00	1.00	1.00
蟹		0.345					0.345	0.38	0.32
白魚				0.35		0.42	0.385	0.50	0.35
考子魚		0.31					0.31	0.32	0.30
螺螄		8.055	0.28	0.033	0.48	0.30	0.232		
車扁魚		0.305					0.305	0.32	0.30
甲魚		0.40					0.40	0.40	0.40
平均數		0.373	0.681	0.541	0.483	0.63		0.792	0.386
百分比		1378	2514	1784	1784	2326			
說明	(一)查本表仍以特區及相聯越界之滬西生活程度較高蓋與南市之比幾差一倍也 (二)最高最低平均數亦相差倍幾是民衆於一月之中消費之負擔增加一倍故本局正謀所以救濟之道擬平衡之耳								

第一科統計股

民國二十八年八月製



上海特別市社會局調查滬西農村狀況統計表

類 別 區 域 別	全 鎮 戶 數	全 鎮 人 口	每 戶 平 均 人 口 數	農 戶 區 別										全 鎮 家 畜 數	每 戶 平 均 家 畜 數	附 註
				自 耕 農			半 耕 農			佃 農						
				戶 數	耕 面 地 積	每 均 戶 畝 平 數	戶 數	耕 面 地 積	每 均 戶 畝 平 數	戶 數	耕 面 地 積	每 地 數 戶 平 租 均	每 價 數 畝 平 租 均			
新 華 鎮	3,560	17,100	4.8	712	11,000	15.5	1,246	19,259	15.5	1,602	24,750	15.5	6.5	7,500	2.1	
周家橋鎮	2,930	13,610	4.6	587	4,000	6.8	1,027	7,000	6.8	1,323	9,000	9.8	7.2	3,600	1.	
徐 華 鎮	2,845	13,926	4.6	569	4,000	7.	996	7,000	7.	1,280	9,000	7.	6.5	2,000	1.	
曹家渡鎮	1,552	7,980	5.1	310	1,200	3.9	543	2,100	3.9	699	2,700	3.9	7.8	1,600	1.	查該鎮本為工商業區耕作地僅西北角一隅而已
虹 橋 鎮	2,470	13,773	5.6	615	8,000	13.	864	11,200	13	991	13,000	13.1	8.3	9,000	2.4	查該鎮富家僅有百份之一然亦只維持生活之安全耳
鎮 華 龍	3,818	15,600	4.1	793	7,000	9.2	1,336	12,250	9.2	1,719	15,750	9.2	8.2	5,400	1.4	查該鎮特產物為龍華水蜜桃年產三千餘擔
統 計	17,182	81,889	4.8	3,556	35,200	9.9	6,012	58,800	9.6	7,614	54,200	9.8	7.4	27,000	1.5	
說 明	<p>(一)查各鎮普通作物皆屬棉麥園藝作物都是菜蔬耕地狀況同係人力耕種其所用肥料亦專為糞豆餅，因全表雷同故不列格詳填。</p> <p>(二)調查表所填家畜均是約數故折衷平均之。</p> <p>(三)耕地價格以及生產資本都因戰事影響未能估計其額數因此所生產是子息率亦不能決定其標準故原表缺如。</p> <p>(四)全區農民生活狀況都是戰前生活尚能安定戰後入不敷出頗為拮据。</p> <p>(五)本表數之單位除每戶平均各欄是以小數點為單位其他各欄概以個為單位。</p>															

社會局統計股

民國二十八年八月製



上海特別市滬西區農產品調查表

種類	產區	數(每年)	生產情形	區域	情形	備註	
						運輸	備註
農作物	滬西區各鎮	棉花年產約十萬 豆類年產約三十萬 麥年產約七萬石	均按照農 棉花生及豆 歷播種年 下係隔年	區及本 海特上區	較遠各 鎮鐵路運 入者均特 力輸	同前	
農作物	同右	菜蔬年產約四十 萬擔 瓜果年產約十萬	菜蔬係隨 時種植 瓜果係應 時種植	同前	同前		
副作物	同右	綢及土布年產約 五萬匹 子年產約五萬	設廠製造	同前	同前		
手工藝	同右	無	無	同前	同前		
工業原料	同右	無	無	同前	同前		
特產品	同右	無	無	同前	同前		

明說

- (一) 農作物例如米麥棉豆等
- (二) 副作物例如魚蛋絲繭園蔬瓜果等
- (三) 手工藝例如土布毛巾花邊綉襪瓦等
- (四) 工業原料例如除蟲菊薄荷等
- (五) 特產品例如火腿皮蛋等
- (六) 產量以每年計算並應註明單位如石斗担等
- (七) 生產情形係指如何種植應將大概註明
- (八) 運輸情形可將戰前及戰後情形分別填明
- (九) 如日前有何困難及如何發展意見請予備註欄內詳細申述以備參考
- (十) 本表如不敷用可另紙填寫粘附

### 上海特別市滬西區農村金融調查表

類 別	原有		銀 行	錢 莊	典 當 代 步 典 當	倉 庫	押 棧	合 作 社	其 他	附 記
	數 目	數 目								
現在巴未復業情形			無	無	未詳	未詳	未詳	無		
	兵災期間被燬情形				二家	十處	三處	無		
現在巴未復業情形			未		已復業	同前 保商家倉庫並 非銀行附設	同前(同前)			

### 填表說明

- 一、現在巴未復業一欄務詳細查填
- 二、關於本表未曾列類之其他農村金融機關則填入其他欄內
- 三、如關於農民習慣之會館情形填入附記欄內

### 上海特別市滬西區農村災情調查表

原有農戶數	原有農戶人口數	兵災期間死亡人數		原有農長房屋間數	原有耕牛數	原 有			現 有				
		死	傷			品名	數	品名	數	品名	數		
一八、一九七戶	八四、七六五人	五	一、八二二人	四五、三九二間	二、二六隻	水車	八、七八〇具	水車	七、九六二具	犁	一、五〇〇只	鋤	三八、六〇四把
現有農戶數	現有農戶人口數	現有耕牛數		兵災期間房屋間數	現有耕牛數	水車	二、四〇〇只	水車	三、九六二具	犁	一、五〇〇只	鋤	三八、六〇四把
一七、二八二戶	八一、八八九人	五、六二五隻		五、七六四間	一、六二五隻	水車	三九、九五〇把	水車	三九、九五〇把	犁	三九、九五〇把	鋤	三九、九五〇把

#### 現在農民生活及耕作情形

事變之後，其房屋被燬者，均略築茅舍以居住，其房屋未經被燬者，則器具什物食糧等亦均蕩然無存，加以避難時之損失亦大。因此近日農民的生活，實屬困苦萬狀。

戰區大線之地，農民耕作困難，至今尙有不能耕種者。其他各地因缺乏耕牛關係致今年種稻者減少五分之一。農民食糧，益形減少。

#### 填表說明

原有農具及現有農具均應照擇複查填例如水車犁把等

上海特別市滬北區農產品調查表

種類	產區	產量	生產情形	銷行區域	運輸情形	備註
農作物	滬北區	米 二〇〇〇〇石 麥 三〇〇〇〇擔 棉 二二四〇〇擔 豆 五二〇〇〇擔 瓜 一〇〇〇〇擔	戰後肥料缺乏，田畝減少，且因民生困難，生產量較以前減少百分之二。	上海	戰前公用汽車、水路、駁船、自轉車、及多者。	
副作物	滬北區	三圓菜 〇〇〇擔 瓜果 一〇〇〇〇擔	蔬菜包括竹筍、蔥、蒜、茄、瓜、冬、南、瓜、梅、李、桃、等。	上海	戰前挑、船、自轉、車、駁、船、戰後相同。	
手工藝	滬北區	無	無			
工業原料	滬北區	無	無			
特產品	滬北區	無	無			

上海特別市滬北區農村金融調查表

類 別	原 有		現 有		銀 行	錢 莊	典 當 代 步	倉 庫	押 棧	合 作 社	其 他	附 記
	數 目	數 目	數 目	數 目								
			兵災期間被燬情形	現在已未復業情形	八	沿四川路略受燬損	無	無	無	無	無	
			沿四川路略受燬損	無	無	店祇有兩眷	無	無	無	無	無	
			全數被燬	無	九十四 二百六十七	無	無	無	無	無	無	
			多數在沿蘇州河略受燬損	無	六十八	無	無	無	無	無	無	
				無	無	無	無	無	無	無	無	
				無	無	無	無	無	無	無	無	

填表說明

- 一、現在已未復業情形一欄務詳細查填
- 二、關於本表未會列類之其他農村金融機關則填入其他欄內
- 三、如關於農民習慣之會加情形填入附記欄內

上海特別滬北區農村災情調查表

原有農民戶數	二七·五八〇戶	現有農民戶數	一〇·二八戶	
	原有農民人口數	一二三·四〇〇口	現有農民人口數	四三·四二六口
兵災期間傷亡人數	死	一六·七三〇		
	失蹤	八〇四		
原有農民房屋間數	四八·六四八間	兵災期間房屋間數	三一·四一六間	
	原有耕牛數	一·二三〇只	現有耕牛數	三一隻
原 有 農 具	品名	數	量	
	水車	一·六五二部		
原 有 農 具	犁	五六·八七八把	鐵鍬	二一·三二六柄
	耙			
現 有 農 具	品名	數	量	
	鋤	一一·三七八把	鐵鍬	五八柄
具	耙			
	現在農民生活及耕作情形			

填表說明

原有農具及現有農具兩欄應擇要查填如水車犁耙等

# 上海特別市浦東區畜產調查表

名稱	戰前數	戰後量	現在市價	體重		純種	雜種	每月平均屠宰數量	每月平均出口數量	有無病害	醫治方法	備考
				最高	最低							
馬	一八	一〇	五十元至一百二十元	三百餘斤	二百餘斤	國產				痧瘋	獸醫治療	
驢	五	一	七十元至一百元	三百斤	二百斤	全				痧瘋	同上	此乃不能乘騎之驢專為運貨之用均有廢疾
水牛	三	一	十五元至三十元	左右	左右	全				同上	同上	屠宰之水牛由外埠運入
黃牛	六〇六	四六七	一百元至二百元	四五百斤	三百斤	西國產				痧瘋	同上	屠宰之黃牛由奉賢南匯等區運入
豬	三七九	一二一	三十元至六十元	二百餘斤	百斤左右	土產				痧瘋	同上	屠宰之豬多數由外埠運入
山羊	四七五	一九三	六元至十元	七八十斤	三四十斤	土產						
綿羊		一七	十一元至二十元	七八十斤	三四十斤	土產						
鷄	四六二	一〇八	二三元	四五斤	二三斤	土產						
鴨	一四〇	一〇〇	一元餘至二元餘	三四斤	一二斤	土產						
鵝	二一〇	五六	二三元	五六斤	三四斤	土產						屠宰之鵝多數由外埠運入

一、市價以每頭之價格為單位  
 二、體重係指已達成年之牲畜論  
 三、純種及雜種應分別註明年稱及某種牲畜與某種牲畜交配經過幾代雜交  
 四、主管官署之彙報可以一縣一市為單位

者報填

日三月六年八十二國民華中

# 上海特別市南市區畜產調查表

名稱	數		現在市價	體		有無外國品種	純種	雜種	屠宰數量	出口數量	有無	醫治	備	考
	戰前	戰後		最高	最低									
馬													南市無	
驢													又	
水牛													又	
黃牛													又	
豬			活豬每元三 斤左右		一百卅五六十 斤左右								南市無 屠宰場故無 從統計	
山羊													南市無	
綿羊													又	
鷄			每隻三元多		三斤左 一斤左									
鴨			每隻二元左		四斤左 一斤左									
鵝			每隻二元左		四斤左 二斤左									

一、市價以每頭之價格為單位  
 二、體重係指已達成年之牲畜論  
 三、純種及雜種應分別註明名稱及某種牲畜與某種牲畜交配經過幾代雜交  
 四、主管官署之彙報可以一縣市為單位

者報填

日六廿月七年八十二國民華中



# 上海特別市滬西區畜產調查表

名稱	戰前數	戰後量	現在市價	體重		有無外國品種	每月平均屠宰數量	每月平均出口數量	有無病害	醫治方法	備考
				最高	最低						
馬											本區並無生產亦無屠宰
驢											同上
騾											同上
水牛			六十元至一百元			純種	約五六十只				本區戰前戰後均無生產全由外埠運來
黃牛			五十元至八十元			同上	約七十只				同上
豬			二十元至四十元			同上	約三千五百只				戰後並無生產全由外埠運來
山羊			八元至十元			同上	約八十只				同上
綿羊											戰前戰後均無生產
鷄			二元至三元			同上	約五六千只				戰後並無生產全由外埠運來
鴨			二元至三元			同上	約二千五百只				同上
鵝			二元至四元			同上	約一百只				同上

一、市價以每頭之價格為單位  
 二、體重係指已達成年之牲畜論  
 三、純種及雜種應分別註明名稱及某種牲畜與某種牲畜交配經過幾代雜交  
 四、主管官署之彙報可以一縣市為單位

者報填

日 月五年八十二國民華中

# 上海特別市滬北區畜產調查表

名稱	數	戰前	戰後	現在市價	體		有無外國品種	每月平均屠宰數量	每月平均出口數量	有無醫治	備	考
					最高	最低						
馬												
驢												
騾												
牛												
黃牛												
豬	母八隻 小二十隻	母一隻 小十隻		每擔約四十五元								
山羊												
綿羊												
鷄												
鴨												
鵝												
備												
註	<p>一、市價以每頭之價格為單位</p> <p>二、體重係指已達成年之牲畜論</p> <p>三、純種及雜種應分別註明名稱及某種牲畜與某種牲畜交配經過幾代雜交</p> <p>四、主管官署之彙報可以一縣市為單位</p>											

者報填

日七十月六年八十二國民華中

上海特別市滬北區颶風過境損害調查表

名稱	滬北區	鎮鄉	村宅
損害狀況及其面積	稻	損害十成之二面積一千畝左右	
	棉	損害十成之三面積一萬一千四百畝	
	蔬菜	尙無損害	
	菓樹	損害一千九百四十八株	
	花卉	尙無損害	
	堤岸樹木	堤岸楊樹略有損害	
	房屋	略受損害三百十二間	
	其他		
備註			

民國二十八年八月九日

調查者傅安才

上海特別市南匯區颶風過境損害調查表

名稱	南匯區	鎮鄉	村宅
損害狀況及其面積	稻	受損害程度佔全部收成十分之二	
	棉	受損害程度佔全部收成十分之一五	
	蔬菜	無	
	菓樹	無	
	花卉	無	
	堤岸樹木	無	
	房屋	約一百餘間	
	其他		
備註	查種植稻棉區域均在鄉間現由匪徒佔據其損害面積無從調查		

民國二十八年八月五日

調查者

# 養老孤兒院進出及留養人數表

廿八年上半年

月份	進 院			出 院			留 養			
	男	女	孤 共計	男	女	孤 共計	男	女	孤	共計
1	8	4	8 20	5	1	3 9	83	28	22	133
2	9		1 10	3	1	4	89	27	23	139
3	4	1	2 7	4	4	8	89	24	25	138
4	5	7	3 15	5	4	1 10	89	27	27	143
5	3		3	10	5	7 22	82	22	20	124
6	3	4	1 8	4	1	1 6	81	25	20	126

# 各醫院施療所種痘人數半年統計表

二十八年上半年

區 別	一月份	二月份	三月份	四月份	五月份	六月份	總 計
滬西履仁醫院	182	126	108	89	122	3	630
高橋	705	568	728	4753			6754
閘北	8294						8294
林肯路施療所	1287	928	614	993			3822
三林塘	5022	1399	2276	4056			12753
慶甯寺	2752	4219	3273	1703			11947
曹家渡	282	30					312
市中心			2348	158			2506
虹鎮	149	83	33	28	69	33	395
楊思	6283	761	1322	1689	436		10491
周浦	303	16	3	1628	115		20565
閔行	269		1018	856	543		2686
江灣	113	101	101	104			419
真茹	938	833	1603	1361			7467
川沙	3759	2468	3436	2123			11876
南市	520	73	410	401			1204
浦東	46	808	6215				6569
閘北	5672						5672
總 計	36376	11943	23490	19942	1285	36	93072

# 各醫院施療所防疫注射人數表

廿八年上半年

區 別	四月份	五月份	六月份	統 計	備 考
浦東履仁醫院	24838	81901	1979	108718	
開北	58123	52956	3507	84586	
高橋	1838	25029	8278	35195	
滬西	493	784	3235	10512	
寶山			7170	7170	
慶寧寺施療所	10166	24365	9064	43595	
三林塘	3082	16097	2613	21762	
林肯路	726	17216	2350	20292	
市中心	1996	4471	187	9654	
川沙	10110	27214	3301	40625	
楊思	14128	15606	2277	32011	
真茹	2033	8901	6793	12427	
南市	4888	8086	3975	16949	
虹鎮	11436	4049	1020	16500	
閔行		10467	4321	14788	
江灣	9374	4280	345	13999	
周浦	3822	4162	397	8381	
總 計	160103	281254	60812	502169	

# 社會局直轄各施療所診病人數統計期報表

二十八年 上期

所別	科別	月 別						統計
		一月	二月	三月	四月	五月	六月	
南市施療所	內科	434	318	427	365	315	213	
	外科	251	167	46	148	52	124	
	眼科	132	34	46	52	14	19	
	耳鼻咽喉科	49	21	2	38	17	22	
	花柳皮膚科	220	76	31	142	43	158	
	其他	43	18	2			2	
曹家渡施療所	內科	357	35					
	外科	626	80					
	眼科	392	51					
	耳鼻咽喉科	4						
	花柳皮膚科	297	34					
	其他							
林肯路施療所	內科	187	177	212	229	233	209	
	外科	324	261	261	220	221	241	
	眼科	69	56	45	48	67	37	
	耳鼻咽喉科	74	39	64	29	39	33	
	花柳皮膚科	270	247	241	254	234	197	
	其他	33	22	13	16	27	2	
浦東履仁醫院	內科				246	140	546	
	外科				125	232	805	
	眼科				192	87	398	
	耳鼻咽喉科				27	7	55	
	花柳皮膚科				250	153	731	
	其他						1	
真茹施療所	內科	145	81	84	106	108	138	
	外科	472	302	313	409	427	295	
	眼科	80	31	47	67	67	61	
	耳鼻咽喉科	98	53	46	54	67	53	
	花柳皮膚科	101	40	74	141	159	161	
	其他	15	5	12	9	18	10	
總計								
備 考								



# 社會局直轄各醫院施療所診病人數統計期報表

二十八年 上期

所別	科別	月 別						統計
		一月	二月	三月	四月	五月	六月	
周浦施療所	內科	718	505	656	795	173	310	
	外科	1124	684	474	521	164	261	
	眼科	149	97	122	321	78	101	
	耳鼻咽喉科	92	59	65	98	9	45	
	花柳皮膚科	157	191	196	194	23	116	
	其他	45	15	50	32	4	11	
閔行施療所	內科	518	445	482	553	610	389	
	外科	142	149	389	645	621	444	
	眼科	116	93	208	284	357	236	
	耳鼻咽喉科	117	88	96	203	97	92	
	花柳皮膚科	825	542	374	349	421	385	
	其他	12	11	41	31	15	14	
楊思施療所	內科	725	242	304	484	395	353	
	外科	799	305	593	659	518	655	
	眼科	166	46	64	58	85	88	
	耳鼻咽喉科	128	15	22	35	9	31	
	花柳皮膚科	310	87	205	179	144	95	
	其他	12		5	1	4	9	
虹鎮施療所	內科	316	174	191	178	99	192	
	外科	1046	612	754	704	366	593	
	眼科	5			4		5	
	耳鼻咽喉科	9	3	36	14	5	10	
	花柳皮膚科	233	98	327	352	58	114	
	其他	26	2	4	4	1	7	
閘北施療所	內科	266						
	外科	212						
	眼科	38						
	耳鼻咽喉科	17						
	花柳皮膚科	53						
	其他	3						
總計								
備 考								

# 社會局直轄各醫院施療所診病人數統計期報表

二十八年 上期

所別	科別	月 別						統計
		一月	二月	三月	四月	五月	六月	
川沙施療所	內科	932	551	709	1019	753	765	
	外科	720	470	600	848	572	682	
	眼科	130	75	109	281	182	96	
	耳鼻咽喉科	98	46	77	91	41	23	
	花柳皮膚科	245	219	227	319	221	299	
	其他	2	2	1	1	1		
慶甯寺施療所	內科	156	61	103	193	114	146	
	外科	320	45	132	136	136	131	
	眼科	39	14	13	11	14	10	
	耳鼻咽喉科	30	14	13	24	17	23	
	花柳皮膚科	49	15	25	59	26	38	
	其他	16	5	15	9	9	11	
三林塘施療所	內科	548	526	829	879	998	614	
	外科	644	508	546	633	840	470	
	眼科	139	176	299	184	347	187	
	耳鼻咽喉科	82	58	114	109	88	68	
	花柳皮膚科	129	226	328	41	30	18	
	其他	13	25	18	41	33	16	
浦東施療所	內科	414	422	209				
	外科	37	104	134				
	眼科	370	232	238				
	耳鼻咽喉科	153	108	43				
	花柳皮膚科	464	1144	665				
	其他	15	5					
江灣施療所	內科	327	182	317	158	225	115	
	外科	1248	190	931	370	260	629	
	眼科	119	31	165	60	89	70	
	耳鼻咽喉科	32	26	78	17	22	31	
	花柳皮膚科							
	其他	7	9	11	10	11	1	
總計								
備 考								

社會局直轄各醫院施療所診病人數統計期報表

二十八年 上期

所別	科別	月 別						統計
		一月	二月	三月	四月	五月	六月	
市中心區施療所	內科		153	319	308	225	272	11235
	外科		105	175	180	173	182	8728
	眼科		66	110	114	128	169	2625
	耳鼻喉科		9	24	33	17	32	1011
	花柳皮膚科		43	49	110	124	179	3531
高橋履仁醫院	其他		4	16	3	23	22	297
	內科	597	437	471	654	895	333	7959
	外科	1170	929	1326	1294	864	877	10456
	眼科	338	247	337	372	256	185	3568
	耳鼻喉科	176	120	203	219	63	24	1259
滬西履仁醫院	花柳皮膚科	121	149	190	231	120	30	420
	其他	158	150	168	184	123	47	1019
	內科	482	370	540	499	432	252	10720
	外科	989	348	751	420	210	190	11606
	眼科	75	90	177	135	71	2	2571
開北履仁醫院	耳鼻喉科	99	25	46	13	3	1	1224
	花柳皮膚科	1099	378	487	636	200	78	6090
	其他	30	4	16	26	9	6	386
	內科	324	306	459	347	507	613	5683
	外科	610	479	997	839	812	990	10239
寶山履仁醫院	眼科	93	59	104	79	140	107	2113
	耳鼻喉科	66	30	49	40	53	45	753
	花柳皮膚科							65
	其他							
	內科						133	2387
總計	外科						210	6014
	眼科						79	1004
	花柳皮膚科						206	935
	耳鼻喉科						21	565
	其他							
總計		26853	16541	21593	21950	17400	19012	123349
備	考							

# 特 載

## 最近上海之幾個嚴重問題

(廣播演講)

吳文中

諸位今天敵人應大上廣播電台之邀請，能夠借着這個機會，對大家來談談目前上海社會上幾個比較重要的問題。

(甲)糧食問題，簡單的說，也就是米價的問題，這是上海市民每個人都關心着，而急待救濟的事情，這也是政府正在日夜考慮而急謀解決的問題。

本來在目前的情勢下，上海的米價不應當這樣高貴，據本局的調查目前產地帶米價，最高價格每石未超出十二元，現在上海米價竟到三十餘元，這實在是一種畸形造成這種畸形原因，不外下列之點。

(1)奸商操縱，有許多商人是本着商人的道德，循規蹈矩的作買賣，但是還有不少的所謂奸商，他們

的目的，祇是圖個人的發財，他們並不顧市民的幸福，更有不管社會的利益，於是借了這個機會，屯米居奇，據現在調查，本市的米糧，足供全滬市民用到冬至節前後，但是因為他們屯米居奇的關係，所以把米價抬高到這個地步，這是極不應當的事情。

(2)交通阻隔，因為交通的關係，米的來源未經疏通，內地產米不易運輸到滬，尤加蘇湖無錫等地封禁，大米根本不能運滬，同時近來因為香港、汕頭吃緊，洋米進口困難，這也是米價高貴的原因。像這樣的畸形狀態，我們必要制止的，所以在不久的以前，內政部在南京曾召集全國糧食會議，討論今後對於全國食糧的調劑問題，已有具體辦法，本市除了遵奉此

次會議的決議以外，已與各方面接洽設法救濟，不久的期間內，准能運到大批的米糧，供給全市市民，一方面本局爲了救濟滬市貧民起見，現擬呈請市府舉辦平糶，其中的辦法，今天借了這個機會大致對大家報告一下。

(一)平糶基金，現擬呈請市府撥發平糶的基金。

(二)舉辦平糶辦法，本局根據過去的調查，本市平民約在十五萬人左右，現擬分爲十三區，計市中心、浦東南、浦東北、南市、滬西、滬北、川沙、北橋、南匯、奉賢、崇明、寶山，嘉定由各區公署，設平糶處一處，再設分處二處，舉辦平糶，各區貧民可分向各區公署登記，領取證明書，向平糶處購米，以目前情形計以每人每日需米一升計，每月四萬五千石左右以目前米價及往來運費，將來平糶價格，每石至多亦不致超出十五元，如此滬市貧民的食糧恐慌，即可不難解決。

(乙)失業問題，在大戰後的社會中，失業人的增多，這是必然的現象，上海是一個工業社會，上海的工人是遠超其他的各大都市。此次中日戰爭的結果，

工人失業問題，是無論如何免不了的，可是因爲工人的失業，而引起的社會問題。實在是太大，因而造成了現社會的種種病態，我們要想解決失業而發生附帶的社會問題。必須要從根本上去解決工人失業的問題。本局看到這一個，所以想了兩個辦法，來解決這工人失業問題。

(1)惠工登記：惠工登記處，設立的主要目的，第一點是救濟全滬的勞苦工人，第二點就是應使這些失業的工人都有了職業，現在總登記處設在浦東東昌路，不久的將來我們還要繼續設立若干分處，現在前往該處登記的固然很多，但是在旁邊觀望的人仍是不少，這點大家是錯誤的，希望今後無論是有職業和無職業的全滬工人，都踴躍的前往登記，使得每一個人都得到工作，生活有了保障。

(2)失業登記：這個計劃現在正在進行中。預備在滬西、楊樹浦、及浦東各地設立失業工人登記處，登記各失業工人，然後設法安置，此外據本局調查市內流動工人很多，他們是今天這裏，明天那裏，向無定所，這一方是因爲工作的關係，同時也是受了經濟

壓迫，而不能建立固定住所，因而東流西蕩，沿街露宿等情，本局爲圖謀工人幸福及便利計，預備在最近籌設工人簡易宿泊三處，計浦東一處，滬西一處，楊樹浦一處，每處可容一百工人以上，預備將這些流動工人，每日勞動以後也得到歸宿。

(3)職業介紹所，智識份子儘可以來本局登記，

以便介紹，再者附帶還可以報告大家的，就是本局附設的貧民借本處，現在祇有滬西、浦東、南市三處，資本僅六千元，最近預備改爲市民小借貸處，並且增設閘北一處，資本將增至十萬元，以備市民借貸，此外如勞工補習學校，勞工子弟學校等，本局亦在籌設中，不久的將來，都可以相繼實現。

★

★

★

★

★

# 夏令衛生及傳染病的預防

(播播講演)

王瑞之

今天兄弟來代表社會局報告夏令的衛生及傳染病的預防問題。時序之輪忽又轉了炎炎的夏季了，人們的大敵——病菌——也跟着氣候在寒暑表上升般的孳生散佈成爲一年中的恐怖時期，傳染病較多，而且最易流行的季節，現在爲適合一般民衆需要，關於夏令衛生及傳染病的預防方法。從狹義方面擇要講講，致於醫學上廣義的防疫，因限於時間，祇好留待日後有機會時再談。

現在先講一講夏天最常見的傳染病，夏季裏最常見的傳染病，不外霍亂。(俗稱時疫或癘痧)傷寒痢疾和瘧疾等幾種，除瘧疾係由瘧蚊傳染外，前三者十之九均係從飲食物上傳染而來，所以要講預防，必先注意日常飲料，食物的清潔和衛生。我國因爲文化低落，民智欠缺公共衛生的不發達，個人衛生的不講究，除上中階級，智識份子少數中的少數知道，衛生意義和重要而外，大多數均不知道衛生爲何事，疫病之來

，逼之神怒既不知預防於未然，更不知求合理之醫藥，遇病求神問卜木偶香灰，視性命如兒戲，結果由一人而一家，由一家而一村，輾轉傳播，會幾何時，即成大疫，死亡相繼家破人亡，其爲害實不亞於洪水猛獸，影響於社會國家，至重且大，鄙人在醫言醫，茲將簡而易行，且確實有效預防，夏令常見幾種傳染病的方法述之於後

(一)注射霍亂傷寒痢疾疫苗，使自身產生對於各該病之抵抗力，俾萬一病菌侵入時，將予以強力抵抗，功效確實十分可靠，與種牛痘同一意義，一樣的有百利而無一弊。

(二)絕對不飲未曾煮沸的飲料，因爲未曾充分煮沸的飲料，含有許多霍亂等的病菌，是致病之原。

(三)不食曾被蠅類叮過的食物，意義與不飲生水同。

(四)不食隔宿及已腐敗的食物，意義同上。

(五)不食已經切開暴露於外之瓜果，意義同上。  
(六)睡眠時不可貪涼，尤其腹部務使保持溫暖，因寒冷易使腸胃對於外來病菌之抵抗力減弱，予病菌侵襲之機。

(七)食不過飽，過飽每使消化不良，易致疾病。

(八)親友中有霍亂傳染病者，最好不往探望，萬不得已事後必須以百分之一來沙而消毒洗滌。

(九)親屬中有傳染病時，除即行送隔離醫院治療外，住屋用具衣服被褥等，均須厲行消毒，浸百分之

五石炭酸水或百分之一來沙而水中，最好再行煮沸，然後於烈日中晒乾，大小便中混以等量之石灰酸，或防疫藥水。

對於預防瘧疾，首需撲滅瘧蚊，而蚊類之發源地，為低窪之沼澤與污水積儲之處，為填平沼澤區噴油類等工作，因為除蚊之良法，非政府之力不為功，個人及家庭防蚊之法，如裝置紗窗，張掛蚊帳，點燃蚊香，等等瘧疾盛行時，除厲行上述各種方法外，日服少量金雞納霜，尤其良效完了。



# 霍亂病的療治和預防

劉家琅

諸位，本人今天所講題目是霍亂病的療治和預防。大家都曉得夏季唯一可怕的傳染病，就是霍亂，因為霍亂的傳染極容易，是誰都知道的，所以我們不能不特別注意，來設法預防。

霍亂的發源地，是在印度甘洽斯河地方，很久就已流行，自十九世紀以來，交通漸發達，其病毒的傳播也隨之發達，普及於世界各地，因患霍亂而致死者，其數足以驚人，日本和中國傳染霍亂的病毒，即由印度和南洋的交通而得來。

霍亂流行的時期，在日本和中國是夏季與秋季之間，普通在夏季為多，八九兩月更形猖獗，直到冬季停止，其病毒由口腔侵入自十二小時至四十八小時為潛伏期，霍亂的症狀，分霍亂上痢症、輕症霍亂、重症霍亂、假性霍亂、或厥冷霍亂、電擊性霍亂、或乾性霍亂。

霍亂下痢症的特徵，有帶胆色素稀薄便的下痢，

其下痢回數，每天自三回至八回，下痢時並無腹痛和腹鳴等現狀，有時不過覺得全身倦怠口渴，食欲不振胃部有壓痛，舌苔嘔吐血尿等，似此病狀數天尚容易治愈，若為前驅性而後移行重症者，或全無霍亂下痢症的前驅性，而馬上發現重症霍亂者，亦有移行輕症霍亂者，輕症霍亂的起始，是突然發生或前驅性下痢，全身倦怠食慾不振，惡心等為前驅性症狀，而突然下痢，糞便在起初為胆汁樣，後變為淘米水樣，往往同時嘔吐，起初混以食物殘渣後，漸變為胆汁樣的稀薄液，體溫上升，脈將頻數且小，四肢厥冷，小便減少，腓腸筋的疼痛性緊引發生形容憔悴，並起所謂霍亂的囁聲，以上病狀數日而愈，或與霍亂下痢同樣移行於定型的重症霍亂。

重症霍亂，假性霍亂同厥冷霍亂，本病的半數由霍亂下痢症或輕症霍亂移行而起，一重篤的全身症狀和劇烈的局所症狀，糞便的胆汁色消失，而呈淘米水

樣，並無腹痛，嘔吐甚劇，與下痢同時發病，或起於其後，起初的吐物，猶為胃內容物，其後漸混以腸內容物，終與淘米水同樣，往往有頑固呃逆食慾不振，舌乾苔厚，顴骨和鼻樑同時突出，身體厥冷，體溫下降，呈青藍色症，皮膚失彈性，屢出粘着性的冷汗，擊皮作皺，久而不失，發噯聲，小便減少或竟無尿，脈膊頻數且甚微弱，甚至不能觸知，胸內苦悶，呼吸困難，疼痛性筋攣起於腓腸筋或其他諸筋，所謂霍亂攣，意識在起初興奮而後消失。

電擊性霍亂或乾性霍亂，此症於霍亂中為最重症，多死於數小時或一二天內，有急激的吐瀉，昏迷不醒，體溫下降，呈青藍色症，四肢厥冷，血壓下降而至死亡，往往無吐瀉而死。故有此症的名稱，此病多發於小兒，合併症肺炎膀胱炎膿炎白喉性炎症，子宮出血敗血症耳下腺炎，蜂窩線炎壞死，流產早產腸傷寒，赤痢等合併，而受不良的影響。

續發症比較稀少，然有時續發慢性腸障礙，又有起神經衰弱或憂鬱症。

診斷。本病的診斷，若係流行時之定型的霍亂則

易得診斷，如係散在性的發生者或初發患者為困難，宜慎重，其確實診斷非由細菌的診斷法不可。

預後。本病的預後，要視霍亂菌威力的強弱，攝取菌量的多寡，個體抵抗力的程度，處置的合理和迅速與否，外界的衛生狀況如何等而生顯著的差異，霍亂下痢症和輕症霍亂，加適當的治療，則經過良好者不少，症狀愈近厥冷期，其預後不良，利尿的程度如何，有重大關係，無尿者預後不良，呈青藍色症和瞳孔光線反射消失為近死兆，糞便有血性而惡臭者，預後不良。

治療。除去因水分缺乏的障礙療治，攝取分水不可能時，將食鹽水及葡萄糖液注射，又霍亂昏睡，用三%至五%重碳酸曹達液注射，同時用強心劑為最重要的療治法。

對症療法。對於循環障礙，上述注射療法外，更用腹部的溫罨法，室內加溫暖施溫浴，尤以芥子浴為佳，對於嘔吐，內服冰片及對症療法。

抗毒療法。用強力抗毒的血清，一般用強度的溶菌性血清，僅能作用於腸壁內的霍亂菌，而對腸管內

的霍亂菌，其效力所不及，故無多大的希望，但亦可試用。

殺菌療法。經口的殺菌療法，其效力雖難期待，惟內服可常用。

食餌療法和攝生法。命其安靜，使得充分的溫暖，以免寢時受寒，因法動性的食物，澱粉糊水飴等外，飲加熱的茶麥湯咖啡葡萄酒等。

霍亂的傳染。此病的傳染媒介，由種種的物件，一般人與人傳染，即患者和保菌者都是傳染的病源，霍亂菌繁殖於患者的腸管內，且糞便和血物同時排泄，由糞便排泄期間，自發病時起至二三星期或四個月

的長期，霍亂流行時，保菌者與病人接近者，同船或同居者，有病毒傳播於周圍，致起流行者不少，但飲食物由混蟲蒼蠅，常以其污染的肢吻而媒介病菌，防疫上務須注意。

霍亂的預防，嚴密防止輸入病毒，施行檢疫和消毒。杜絕污水的傳染經路，檢查患者及保菌者即行隔離和消毒，施行霍亂防疫注射，撲滅蒼蠅，注意飲食物及廚房，普及霍亂預防智識。

今天因為時間的關係，不能再多談了。以上所說的預防，務使此種病症不再發生才好。

# 霍亂病防疫指南

## (一) 緣由

「虎列拉」者爲傳染力最近之傳染病稱謂「亞細亞虎列拉」或「印度虎列拉」其發源地在於印度內地有爲地方病常蔓延流行至他地方獨逸細菌學要「コッホ」氏一八八三年在埃及將患「虎列拉」者之屍體小腸中始發見一種細菌證明爲本病病原附以「コンマ」菌之名稱而現在一般皆稱謂「虎列拉菌」或「虎列拉ビブリオ」

此種「虎列拉菌」長徑約有結核菌二分之一橫徑比結核菌有稍大之細菌而其形狀恰如「コンマ」之類故稱爲「コンマ菌」屢次以二個或數個而連結呈爲珠狀或S字狀如魚類游流之狀或呈螺旋狀在於一端有鞭毛故爲活潑之運動本菌好染鹽規性「アニリン」色素以「グテム」氏法而脫色在室溫或血混發育之特殊在血溫時其繁殖極爲迅速「虎列拉菌」培養甚爲容易之菌如在「ペプトン」水中簡單之培地良爲繁殖或在相

當強質之「アルカリ」性中亦可發育又「虎列拉菌」若有少量之榮養物在於體外亦可容易增殖然而對於消毒劑其抵抗力極爲微弱遇乾燥高熱之時可容易絕滅例如在一百分之石炭酸五分鐘以內變爲乾燥狀態或以日光爆之在一時間內就可死滅矣

## (二) 傳染原因

主要之傳染原因由接觸傳染及依水之傳染或對飲食物之傳染並由蒼蠅之媒介起因之對本病傳染之源泉者依患者之排泄物（糞便及吐物）及病毒所汚染之物件直接或間接侵入於人體「虎列拉」與「窒扶斯」不同在於恢復後對菌之排出長久者鮮矣因此永續性排菌者對本病傳播之媒介亦是鮮少然而健康保菌者在於流行時有相當之數即體內保有「虎列拉菌」雖無呈出病徵而混在一般健康者之間致恐有「虎列拉菌」撒布之虞因遇「虎列拉」流行時實要有重大之關心「虎列拉菌」侵入之門戶概以口爲主對患者或保菌者所排出之

菌依直接或間接達於口腔內於此作發病之原因即「虎列拉菌」專在小腸內繁殖侵犯其粘膜然而本菌在一萬倍之鹽酸就能死滅若以健康之胃保有五百倍之鹽酸者譬如其菌雖侵入胃中自然受鹽酸殺滅矣然而在於食物中心部或胃液分泌缺乏及通過胃力快速之時呈出「アルカリ性」之反應而入腸管內於此完全而發育之傳染媒介物中主要者如次

一、患者之排泄物投於水源 或污染之衣類在於河川及井戶等處洗染依此「虎列拉菌」而潛入水中若將此水作為飲用或使用之時立即發生多數患者至流行成為爆發殊如船舶將患者之糞便投棄於江海中者誠有危險也

- 二、蒼蠅好染污物在衣食上傳播病菌
- 三、患者所使用之布片衣類易以傳染

### (三) 病狀

潛伏期通常一日至三日急性者三時至四時間以內慢性者七日至八日但本症之輕重及其經過有各種多樣在發病當初所謂前驅性下痢先為微少腹痛而後發起中等程度之下痢遂變為吐瀉一日中十數回至二三十回之

下痢和激烈之嘔吐糞便當初帶有黃色立即呈為固有之米泔汁其便與水無異存有多數之細菌在焉故而混濁且其中可見腸粘膜上皮之細胞郡為絮片而浮游之嘔吐亦頻頻而襲來初為食物之殘渣次混入膽汁未幾而吐出與米泔汁一樣之液體至這時候一滴之液體或一塊之食物不能攝取者多矣下痢與嘔吐相交而來故體內之水分立即成為缺乏對此因無補充之隙患者如灼燒訴於口渴顏貌陷沒眼球深入眼窩之內而眼瞼肌肉均為衰弱陷於不全閉鎖而停止於半開之狀呈為所謂「虎列拉兔眼」者瞳孔多屬散大視力衰弱角膜乾燥混濁眼緣呈為多少暗色顴骨及鼻梁突為隆起變成所謂「虎列拉」之顏貌而皮膚一般乾燥失去彈力變為難壁不復原形永久殘留之又身體缺乏水分血液成為粘調對血管內血液成為妨害因此皮膚而變蒼白之色體溫冷却常 普溫之下甚有降至三十二度至三十度然而在直腸內檢查其體溫可見漸漸上昇脈搏微弱細小心音亦變為微弱而第一音有時不得聽取易以嘔失腹部腸蠕動成為活潑各處腸管雖見隆起而無帶腹痛聽有腹鳴對尿之排泄亦大為減少且常帶有蛋白質因此水分缺乏更有發起掣痛性之筋肉痙攣殊易

惹起腓腸筋在患者之意識多少混淆爲常然而至臨死之期亦得明瞭但其苦悶狀態實不忍坐視以上之狀態持續一兩日間病勢而無衰退依然有吐瀉之時遂移入假死期即脈搏細小全身變爲蒼白或鉛樣灰白色處處呈出高度之「チセノ一ゼ」體溫下降如觸到死體之狀陷入於昏睡無感覺中至此時期一、二時間或五、六時間以內遂就轉歸於死路矣「虎列拉」之臨床診斷左開之三症形狀要以特別之注意

一、頻發之吐瀉特注重米泔汁樣之糞便

二、固有之顏貌

三、所發起之雞壁實難復歸之事

反而如前開之「輕症虎列拉」及「虎列拉下痢」之時屢次以單純之腹腸或胃加答兒等之鑑別實有困難要特別注意之

#### (四) 豫防法

(イ) 國家之豫防法

對流行地所來之船舶嚴重勵行檢疫(港灣檢疫)

(ロ) 社會公衆之豫防法

將患者容疑者保菌者而爲隔離之

#### (ハ) 個人之豫防法

施行豫防注射講究自動免疫法但此項注射有效期間雖云四個月或六個月之久而在其間非得絕對的豫防在於流行時對食物特要注意留心保持胃腸之健全飲食物必須煮沸後可以攝取切不可飲食生鮮果生果等物所用器具以三%之稀鹽水洗之實爲理想殊如保菌者不可接近而避之可也

#### (五) 防疫處置

1. 「虎列拉」病毒之傳播有非常迅速之危險對患者須有早急隔離之必要外如「虎列拉」之容疑者及保菌者亦要取隔離之方針又發見有容疑死體之時立即照另開方法報告防疫本部(暫報告社會局)及其所在地警備隊特務班而協力之

在關北方面者隔離在關北隔離病院在浦東方面者隔離在浦東隔離病院施以所定方法之消毒努力防疫以期萬全之策使「虎列拉」流行時可發見有多少願似「虎列拉」症狀之患者須要注意立即照所定之方法而措置不可躊躇致失去時機性也

2. 患者及附近之消毒

患者所使用之衣類寢具器具類敷物等可以燒也則燒却之但必要消毒者大限如左

- 一、糞便、吐瀉物、及其處置用之器具、布片、紙類等
- 二、患者所用之衣類、寢具、運搬器具等
- 三、看護人及其他接近病毒者
- 四、患者飲食之殘渣品
- 五、廚房、器具、井戶、水漕、便所、手洗器具
- 六、芥溜、水溝其他疑有患者所污染之污物
- 七、死體消毒後付以火葬

### 3. 消毒用品

- 一、對便所、水溝、芥溜、糞尿、吐瀉物等以適當量之水容解生石灰而撒布之
- 二、患者並家人所使用之寢具、衣類室內、敷物、等家具以適當之防疫石炭酸而撒布之
- 三、井戶、水溝、食器等、以適當之「カルキ」而浸漬之
- 四、交通遮斷

對家族及同居者連續施行檢便三次其結果待至決定時交通爲之遮斷其日數大約壹週間

上海特別市社會局

醫院發現傳染病報告表

病發 種類	傳染 時間	發現 四週 環境	及發 人	數現	發 現 經 過
處 置 方 法		治 療 概 況			附 記
中華民國 年 月 日					呈 報



# 局 務

## 上海特別市社會局布告

第 號

爲佈告事案查前國貨商場所有各工廠商號存留剩餘陳列諸品早經本局接管封存以憑處理茲爲體恤商艱起見會擬具發還國貨商場遺存物品辦法六條呈奉市府指令核准在案合行佈告週知仰各該原有貨主於八月十五日至三十日期內依照請領手續來局聲請具領並

定期於十月一日仍在前市商會原址發還如逾限不來申請或屆期不領者認爲自甘放棄卽予充公拍賣其勿自誤切切此佈

附粘發還國貨商場遺存物品辦法一份

中華民國二十八年

## 民國二十八年上半年各區貧民借本處概況

月份	區別					
	浦 東		滬 西		南 市	
	借戶 人數	借款金額 元	借戶 人數	借款金額 元	借戶 人數	借款金額 元
一 月	15	200 00	26	440 00	38	730 60
二 月	48	806 00	56	1000 00	62	1180 00
三 月	13	240 00	21	395 00	14	270 00
四 月	9	145 00	14	265 00	19	360 00
五 月	21	340 00	20	375 00	21	450 00
六 月	17	335 00	40	195 00	6	110 00
共 計	123	2066 00	147	2670 00	160	3055 00

還 本 共 計	浦 東	2228 75
	滬 西	722 00
	南 市	1426 50

總 計	借出金額	6533 00
	收還金額	4377 25
	未收金額	2155 75

# 上海特別市社會局二十八年七月份經辦事項日記

一 日 據特區辦事處呈報查獲假槍一案據情轉呈 又

市府核奪并指令該處妥為保管

又 造具職員考績表計進等一人進級十九人呈

送市府鑒核示遵

又 令各區辦事處為奉令將前國府及市府所轄

之土地房屋等限期查明列表具報仰遵照辦

理

又 奉令改訂暑期辦公時間通令各處院所一體

遵照

又 函警察公用兩局為滬西一帶時有冒充公務

人員欺詐情事發生請會銜佈告該區民衆周

知

又 聞北辦事處呈復調查商民姜椿榮徐彩恆等

呈請登記坐落西寶興路天通庵路口及京江

路新路口燬餘房屋地基情形批飭該商攜同

單契前往聞北辦事處呈驗并指令該處知照

又

特區辦事處轉呈海員聯合會呈送繕正章程及改本等情經核尙無不合業經填發第四號

甲種立案證書并頒發該會圖記一顆由該會

主任楊潤卿具領查該會於本年五月三十日

在前市商會召開成立大會當時推選楊潤卿

為常務委員兼主席并推選華鼎泉等十七人

分任各職務

又

據江灣施療所呈稱因防疫注射班外出工作擬請撥給中膳一節指令該所未便照准

二 日

據市民汪家隆陳廣發潘陳繹等呈請登記聞

北區陸家宅路公興及止園路太陽廟路等處

房屋一節附呈圖樣等情令飭聞北辦事處查

明具報以憑核奪

據養老孤兒院呈報該院收容男女老人俞金生

病勢沉重一案除飭該院仍繼續送醫診治隨

時將病況具報外并據情轉呈市府鑒核

又

據川沙施療所呈報上海特務機關川沙班班長井上上八藏先生鑒於際此炎暑疫癘叢生為協助推進防疫工作起見特贈送該所防疫漿苗等情除由本局致函申謝外并指令該所准予備案

又

三 日

編造養老孤兒院六月份口糧費表册呈送市府鑒核并請撥發七月份口糧費以備應用

又

據南市施療所呈報該所事務員等服務勤勞請予進級加薪等情指令該所准予彙案呈請市府鑒核

又

四 日

改訂管理特種營業暫行辦法呈請市府核示  
據周浦施療所主任醫師左平蕪呈報為南匯區青年團聘請該主任為衛生教官等情指令該主任對於該所診務有無妨礙之處仰據實聲復以憑核奪

又

函南京市立民衆教育館為檢送社會月刊各五册希查照督收

又

函復財政局為函詢承租前市商會國貨商場辦法已由本局擬具招商承租投標辦法呈請

市府核示

金業人力車業攤販業等同業公會已正式組織成立呈報市府鑒核備查

據特區辦事處呈報遵令派員出席指導帆船業工會籌備會推選各股負責人員啓用圖章式樣祈鑒核備查等情指令該處准予備案仰轉飭知照

製定本市六月份工業商登記表連同申請書一併呈送市府鑒核備查

本局為推進本市防疫各項預定計劃加緊防疫工作擬將浦東閘北兩履仁醫院改設隔離醫院在該院左近建築火葬場并組織清除衛生班清潔各地方垃圾污穢及濬通溝渠內積水施行消毒并擬發給各醫院施療所防疫消毒藥品以期澈底實施前經呈請市府墊撥防疫經費二萬元奉令已據情呈請行政院撥發在案但為時已久前項已定防疫計劃亟待施行以防疫癘現再呈請市府轉呈行政院迅予撥發以便工作而利進行

- 五 日 改訂寶山履仁醫院職員薪俸呈請市府核奪  
又 據浦東南市兩辦事處及滬西南市貧民借本處等呈送六月份辦公費單據經核尙屬相符  
指令各該處准予彙轉核銷  
又 製定物質移動調查表格式令發各辦事處遵照尅日填送來局以憑彙轉  
又 據市民錢錫魁呈請調劑民食請恢復南市米業碼頭自願承辦一案批示該商着卽先行來局備詢一切  
又 遵令查禁奸商囤米居奇并籌議平抑米價辦法呈復市府核奪  
六 日 據南市南貨業米業及烟紙等業呈請組織同業公會經飭令南市辦事處查核立案程序尙屬相符批飭各該業應准組織成立  
又 令浦東北區公署前據呈請添設垃圾箱一案經呈奉府令已飭由警察局統籌辦理  
又 據閔行施療所呈報該所所址房屋修葺費概由內河民船公會等捐助一節指令該所應將贊助人姓名及捐款若干詳列清單呈局以憑查核  
七 日 製定四五兩月份行政及收支統計圖表等呈送市府鑒核備查  
又 函南京市金陵女子大學爲檢送社會月刊各五册希查照管收  
又 通令各醫院施療所如治療病人時發現有疑似霍亂病症應將該病人吐瀉物送就近特務機關地方班檢查  
又 擬定傳染病報告表格式令發各醫院施療所遵式填送  
又 據高橋長雄代表周瑞亭呈請開北川公路房屋登記附委託書地圖各一件房租簿二十八本等情令飭開北辦事處迅速查明具報以憑核辦  
八 日 呈請市府製發傳達勤務等制服二十七套奉令准予照發  
又 遵令派員飭查浦東北洋涇啓昌洋行已否登記據報稱尙未登記據情轉呈市府核奪  
又 據南匯區公署呈爲遵令補送五月份貧民借

本處收款月報表祈核轉等情檢同原表轉呈  
市府鑒核備查并指令該署知照

又

據浦東履仁醫院呈報該院增設隔離醫院院  
址一時不易尋覓等情指令該院迅將前部房  
屋暫改爲隔離醫院後部房屋仍治療普通病  
人并將改設經過具報備查

又

本市自經事變各區工廠大部停頓各廠員工  
因是影響失業者爲數頗多邇來市內秩序雖  
告安定各廠因戰時蒙受損失甚鉅一時未能  
復業以致一般失業工人生活頗感困難本局  
爲安定社會救濟失業工人起見擬創設平民  
工廠一所內部組織計紡織刺繡竹木工藤  
製五部凡稍具技藝之人均可雇用暫擬收容  
二百名以後營業發達再事擴充現已覓妥開  
北柳營路前平民教養院舊址充作廠址并擬  
定工廠規則組織表及開辦經常等預算書呈  
請市府核示一俟核准即可着手籌備一切  
本局擬辦理本市夏季施茶擬具開辦經常等  
費預算及估價單呈請市府核奪

九 日

十 日

呈請市府頒發浦東履仁醫院等鈐記奉令准  
予頒發據崇明區公署呈請補發告農民書指  
令該署准予補發三百本

又

令特區辦事處轉飭攤販業聯合會補送啓用  
圖記印模以憑查核

又

本局前擬定邑廟商場管理規則呈送市府核  
示奉令准予備案當函請財政局會同視察邑  
廟商場情況

又

本局鑒及戰後農業技術人材羅致不易擬創  
辦一農業工作人員養成所擬具計劃書及開  
辦經常各費預算呈請市府核示

又

派員調解棚戶王家華與地主遷讓糾紛并將  
經過情形呈報市府

又

令浦東開北滬西南市各辦事處組織清潔班  
積極實施清潔工作并將組織情形具報同時  
函請警察局派警協助辦理

十一 日

派員赴浦東調查繪新繡花工廠成立經過情  
形并飭具報  
據開北辦事處呈復調查市民蔣泉茂呈請登

又

記東橫浜橋義源里樓房十幢情形業經批飭該市民攜同單契逕向開北辦事處呈驗申請登記指令該處知照

又 據市民崔增祥等控告大德公司勒遷一案前據滬西辦事處呈復調查經過情形據情轉呈市府鑒核奉令隨時查報相機調解轉飭滬西辦事處遵照辦理

十二日 呈請修理特區國貨商場房屋奉令已交林福泰營造廠承修

又 派員赴錢家塘發放談松華等三戶遷移費共十一人計每人國幣五元

又 據南匯區公署呈送六月份貧民借本處放款收款月報表祈核轉等情經核無誤檢同原表轉呈市府鑒核備查

十三日 令各區辦事處及各院所轉奉行政院令規定辦公時間仰一體遵照

又 製定六月份行政及收支統計圖表呈送市府鑒核備查

十四日 本局鑒及邇來租界區內居民傷寒病流行甚

多而虹口日本居留民間亦有是項傳染病發現亟應設法預防以免傳染現擬普遍注射傷寒藥針擬於本月二十日開始施行并擬定計劃書及經費預算等呈請市府核示一俟核准即通行令各醫院施療所遵照施行

十五日 爲寶山履仁醫院業於六月三十日改組正式成立呈報市府鑒核備案并請頒發該院鈐記以便啓用

又 呈復市府爲聲紋所列藥品數目錄由檢送經費概算書請鑒核示遵

又 據寶山履仁醫院呈報接收改組經過詳細情形指令該院准予備案

又 函復警察局鹽業新邨六號房屋前經呈准市府撥作實業圖書館館址所請借作飯廳實屬未便

又 搜集第七期社會月刊各項材料以備彙編付印

又

備查

據特區辦事處轉呈清潔工會南市引翔等區事務所開成立會詳情祈備查等情附送幹事名單二紙前來業經指令該處准予備案仰即分別轉飭知照查該工會南市區事務所於本年六月二十四日開成立會推舉總幹事薛阿堂幹事張臘生馬少山陸旦謝餘發華金榮陳林根王阿三沈木根侯阿美錢順林楊磐倪仲英趙阿根金二寶等十四人又查引翔區事務所於六月二十七日開成立會推舉總幹事陳壽明幹事管義安姚德義李槐元王明勤郭如發等五人

又

據特區辦事處轉呈划船業聯合會會員金永順划船被長生鐵廠火輪耶松號撞翻溺斃妻子兩人請求伸雪冤枉及交涉賠償損失祈鑒核示遵等情業經據情函請警察局迅速向水巡捕房交涉并呈報市府核奪

又

本局前以擴充市民小借貸處附具章程規則各一份呈請市府轉呈維新政府撥款二十萬

又

元充作此項借貸基金現奉指令暫從緩議據市民賀祥生呈請開北長安路廠基房屋登記等情附地基房圖一紙業經令飭開北辦事處查明是否屬實具報憑核

又

據開北辦事處呈復調查市民蔡貴金呈請登記徐家宅路貴德里燬餘房屋情形指令該市民攜同單契逕向開北辦事處呈驗申請登記據特區辦事處呈報派員出席清潔工會滬西區事務所詳細情形指令該處准予備查查該工會滬西區事務所於七月十日開成立會計到會員二百十餘人并有民會海員工會等均派代表出席當場選定陸西文為主席幹事李慶華等十四人為幹事

又

准警察局函據喻金亭等在浦東十八間成立碼頭工會一案已否呈准立案請查照見復查該碼頭工會未經呈准即行成立已批飭該具呈人遵照規定程序辦理函復警察局查照

又

據養老孤兒院呈請裝置電話一案指令該院准予裝置所有裝置費及月費仰在該院辦公

又



費內動支

又

據開北履仁醫院呈稱爲因邇來米糧價格飛漲所有以前規定該院病人膳費數目不敷應用呈請增加住院病人膳費每人一角連前計每名每日國幣三角等情經核事屬實情業經呈准市府指令該院知照

又

據浦東辦事處呈請在浦東東昌路一帶設置水門汀垃圾箱二十五只一案經呈奉市府指令俟實地調查後核減再奪轉飭該辦事處知照

又

據養老孤兒院呈請將孤女邵桂苓轉送婦孺救濟院收養一案指令該院應予照准着即將出院日期具報并令飭婦孺救濟院將孤女邵桂苓入院日期具報備查

十七日

編造滬西履仁醫院附設平民產科開辦費單據書表等呈送市府核銷

又

據婦孺救濟院及林肯路施療所呈送六月份辦公費單據粘存簿等經核尙屬相符指令各該所准予彙轉核銷

又

據滬西辦事處呈復調查前市政府所有及所管土地房屋情形指令該處仍仰詳查速報以憑彙轉

又

據特區辦事處轉呈海員業聯合會啓用圖記請備案等情業經指令該處准予備案仰即轉飭知照查本市海員業聯合會發起人華鼎泉等五十七人呈請籌組海員業聯合會一案經派員調查屬實於本年四月八日填發十二號許可證書於四月十九日召開籌備會議當場公推籌備委員十八分任職務并推楊潤卿爲籌備主任着即徵求會員已達四百二十七人旋於五月三十日門會員成立大會當場推選執行委員十一人候補二人監察委員三人候補二人并推舉楊潤卿爲該會主席於六月二十六日填給第四號甲種立案證書并刊發圖記交該主席楊潤卿具領各在案業經將該會當選委員名册及暫行章程各一份呈報市府備案

又

奉市府令准實業部咨關於綸昌罷工事件經

過情形仰具復核轉業經令飭浦東辦事處迅將綸昌罷工事件查明并將最近調解經過情形具報以憑核轉

又

據市民趙澤霖呈請開北王家宅路及指江廟路房屋登記等情附圖二紙業經令飭開北辦事處查明是否屬實具報憑核

又

據養老孤兒院呈報收容男老人俞金生病勢沉重等情經呈奉市府指令仰轉飭妥為醫治隨時具報轉飭該院遵照辦理

十八日

編造七月份員役薪餉清冊呈送市府鑒核撥發

又

令各區辦事處為奉令禁止濫發代價券轉發佈告仰即遵照張貼

又

令浦東履仁醫院碼頭惠工登記處及婦孺救濟院等鈐圖記各一顆仰將啓用日期連同印模二份具報并將前發鈐圖記及截角等即日繳銷

又

派員前往齊齊哈爾路調查宏大橡膠廠產權據報該廠產權確係宏大所有惟現已歸日商

又

開設梅怡橡膠廠  
據開北辦事處呈復調查汪家隆呈請登記陸家宅路燬餘房屋情形等情業經批飭該市民攜同單契逕向開北辦事處呈驗申請登記并指令該處知照

又

令婦孺救濟院為奉市府指令該院仍設在開北施療所原址至修理該院房屋一節已飭林福泰營造廠承修仰即知照

十九日

呈市府為特區辦事處辦事員姚克明辦事勤奮才識優良請特准從優敘級以資鼓勵

又

製定各附屬機關六月份各職員考勤表呈送市府鑒核

又

據商民田永泉張福履等呈請茶園復業登記批令該等逕向警察局申請

又

奉市府令據送招商承租天后宮國貨商場投標辦法仰照改本繕正呈核業經遵照繕正呈送市府核示

又

奉市府令發保護耕牛辦法轉飭各辦事處遵照辦理

又	據浦東辦事處呈報昌泰當舖限已久仍未申請登記等情指令該處着再嚴催勒令登記	又	令各醫院施療所爲訂定各醫師在大上海電台廣播衛生常識日期表隨令附發仰即遵照辦理
又	奉市府令據報東福麵粉廠怠工工人吳林福等三名被憲兵隊拘捕各節仍着探詢情形續報憑奪業經令飭南市辦事處查明具報以憑核轉	又	定於七月二十日在北四川路蓬路口舉行防疫注射函請警察局屆時派警協助
又	據滬西浦東南市各貧民借本處呈送六月份放款收款月報表前來經查核無誤呈送市府備查	二十日	據昌大代典呈請頒發營業執照一節經核與規定不符令飭浦東辦事處轉飭更改押店以便營業
又	據浦東辦事處呈報上海特務機關及大民會主持於本月十五日上午十時開和平救國運動大會并遊行各情形祈備查等情指令該處據呈已悉	又	據特區辦事處轉呈清潔工會經費支絀請予補助津貼等情查本局尙無此例所請應毋庸議指令該處轉飭知照
又	據市民谷如鴻呈請登記開北長安路同興里房屋等情令飭開北辦事處查明是否屬實具報憑核	又	製定各醫院施療所六月份診病種痘及防疫注射病科人數統計表等呈送市府鑒核備查
又	據川沙施療所呈請蓋搭涼棚以利診務等情指令該所應予照准仰遵照最後估價數目僱工搭蓋并將搭造費單據具報憑核	廿一日	據市民華根堂呈爲揚州路等處房主無理加租請予制止一案經派員調查該房屋不屬本市管轄未便受理批令該華根堂知照
			通令各區辦事處即日組織清潔班實施清潔消毒工作又據浦東辦事處呈報該處清潔班成立日期及員役名冊等指令該處准予備案并

廿二日 飭令依照頒發冊式按月造送憑核

令各區辦事處爲華興商業銀行流動鈔幣張貼廣告仰一體知照

又 派員赴天寶路調查華中興業株式會社凡正

自動車廠圈用民地事宜并飭具報

又 呈復市府調查宏大橡膠廠經過情形并擬函

請日本領事館准予發還原主

又 據德商哈德門洋行呈請工廠登記經查屬實

准予填發證書收據批飭該商號派員來局具領

又 據寶山區公署呈稱倉糧缺乏價格飛漲民不

聊生請籌備平糶一案指令該署所請實難辦到仰候另籌妥善方策以資救濟

又 據滬西地豐路居民方振武呈稱房主顧根爲

延請律師勒令遷讓請予救濟一案令飭滬西辦事處查明情形相機調解具報憑核

廿四日 據寶山履仁醫院呈請添購各項物品附送購

品估價單經核尙屬需要據情轉呈市府購發奉令擬具招領國貨商場陳列物品發還原主

辦法呈復市府核示

呈請市府創辦農業工作人員養成所現奉指令暫從緩議

又 據市民周庠記呈請在引翔區六圖署字圩七號七坵地面建造房屋請頒發執照保護產業等情附地圖一紙經令飭開北辦事處查明具報憑核

又 據婦孺救濟院呈復該院會函請開北警察分局在該院門首派設崗警以資警衛據該分局聲稱因警額不敷分配可派請願警等情經核該院限於經費無法添僱請願警當函警察局顧念救濟事業請飭令開北分局派警兩名前往該院警衛

又 據浦東辦事處呈報奉日本海軍大隊諭派役收取殘飯變價以作善舉等情指令該處事尙可行仰將開始收取殘飯日期及變賣價格詳呈備查

廿五日 令寶山履仁醫院爲改訂該院職員薪俸一案奉令未便照准仰卽知照

又

奉令公務人員不得侵入民宅恣意攪擾通令各處院所一體遵照

又

據浦東辦事處呈報准浦東海軍警備隊通知商業登記須先經通報等情據情轉呈市府核示

又

據滬西押當業聯名呈請體恤商艱核減登記費率並免重複登記等情經核情有可原擬將開設有年確曾取得前社會局登記證者准予換證酌收手續費藉示體恤已呈請市府核示並批飭該商等知照

又

奉市府令為周浦商會發行代幣券着即飭令停止發行令飭南匯區公署轉飭該商會遵照據劉仁陳信等呈為創刊滬西日報以開發實業繁榮市場發揮正義以利和平為宗旨祈鑒核准予備案等情業經派員詳查具報再行核奪

廿六日

擬定修葺明治游泳池經費預算書呈請市府撥款以便興工

又

令各區公署詳細調查此次太平洋颶風過境

催毀房屋樹木及農作物損害情形令發調查表仰即依表填報以憑查核

據本市海員業聯合會呈以各輪買辦壓迫船員阻止入會等情經派員查明屬實據情呈報市府迅賜派員交涉並批飭該會知照

據特區辦事處轉呈清潔業工會請領免費通行證祈核示等情查關於發給本市各工會會員通行證事本局正在計劃中一俟籌有具體辦法自當通飭各工會一體知照至該會所請各節應從緩議指令該處轉飭知照

據特區辦事處轉呈海員聯合會聲稱覓定虹口事務所房屋現有不法之徒希圖強佔請出示保護並准予備案等情業經函請警察局轉飭該管警察所注意保護並指令該處轉飭知照

奉令會同財政公用兩局派員澈查商民錢錫魁呈請恢復南市米業碼頭一案據呈報該碼頭一時未能恢復據情會銜呈復市府核奪

邇來市面米價高漲影響民生本局會通令各

又

又

又

又

又

又

又

又

又

又

又

又

又

又

又

又

米商不得超過十五元及嚴禁投機份子壟斷  
居奇並佈告商民一體周知

廿七日

爲南市辦事處書記周文英主任李祖成有違  
法瀆職及玩忽公務等情事應予分別免職及  
記大過處分呈請市鑒核示遵

又 又 又  
填具各醫院施療所六七月份藥品請求單呈  
請市府鑒核迅予購發以便轉發應用

又 又  
奉令官吏加入大民會不在禁止之例通令各  
處院所一體知照

又

准上海特務機關浦東南區班函爲該區工商  
業登記自本年八月一日起由浦東南區公署  
辦理查本局各區工商業登記本可由各區公  
署代辦檢同條例函復查照

又

據市民王源茂呈請嚴家開路房屋登記等情  
附圖一紙業經令飭開北辦事處查明具報候  
核

又

據閱行施療所呈報該所遷移所址修理房屋  
等所需款項概由該處商民捐助並呈送捐款  
人名冊查冊內列載除內河民船公會獨捐三

廿八日

百元外餘由閱行鎮紳商捐助當致函內河民  
船公會申謝並請代向閱行鎮紳商致謝

據市民蔡紀生代表蕭禹舟呈請登記開北民  
生路房屋並請頒給登記木牌植立等情業經  
令飭開北辦事處查明具報再行核奪

又

廿九日

函各辦事處所有前置發辦理冬賑各項用具  
應繳局保管以免遺失仰即日造冊呈局備查  
奉令調查前國民政府時代上海市政府所有  
及所管土地房屋列表呈送市府鑒核

又

編造養老孤兒院七月份口糧費表冊呈送市  
府鑒核補發不足之數並請撥發八月份口糧  
費表冊呈送市府鑒核補發不足之數並請撥  
發八月份口糧費五百元以便轉發應用

又

據養老孤兒院呈報該院房舍年久失修更遭  
颶風暴雨襲擊樓牆毀壞勢將傾倒等情經查  
屬實據情轉呈市府鑒核請派員勘驗撥款修  
葺

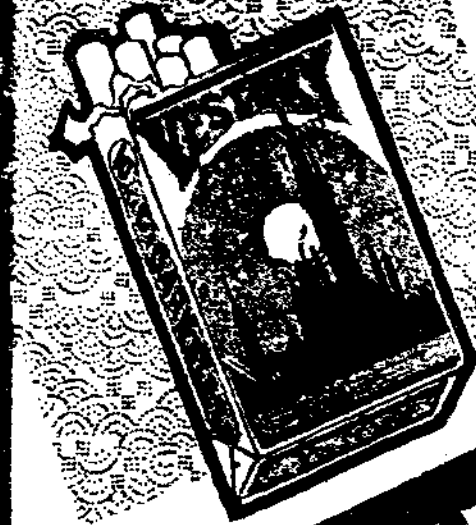
三十日

搜集第八期社會月刊各項材料以便彙編付  
印  
本月份下半年工商業登記共計二十九家

# 本局七月份人事日記

- 一 日 調升科員馬學成爲第四科主任科員  
 又 調升本局科員李廷璋爲特區辦事處主任  
 又 調升辦事員于鏡清爲第四科科員  
 又 調升辦事員鄭聞韶爲第一科科員  
 又 委任吳兆璋爲本局科員  
 又 調升書記沈琳爲一科辦事員  
 又 調升書記錢朝鈞爲秘書室辦事員  
 又 委派姚克明爲特區辦事處辦事員  
 又 特區辦事處主任沈慶鴻因病辭職照准  
 又 林肯路施療所事務員章大良因辦事不力撤職
- 廿八日 南市辦事處書記周文英因辦事不力撤職  
 又 調特區辦事處辦事員王永卿在本局服務  
 又 調特區辦事處辦事員凌濟平在本局服務  
 又 調特區辦事處書記莊頌芬在本局服務  
 又 調特區辦事處書記戴維卿在本局服務  
 又 廿九日 委派吳和叔爲南市辦事處書記  
 又 調婦孺救濟院書記林志文爲浦東履仁醫院護士  
 又 調浦東履仁醫院護士浦文英在婦孺救濟院服務
- 卅一日 本局書記朱鴻棠因事辭職照准  
 又 林肯路施療所護士許乃珍因工作不便免職
- 又 委派朱鴻棠爲本局書記  
 又 委派董琪爲本局狄思威路菜場管理員  
 又 委派王道忠爲林肯路施療所事務員  
 又 廿七日 委派金毓珊爲本局書記  
 又 委派徐福祥爲本局書記

請吸一枝煙  
快樂賽神仙



禮拜堂



共盛烟公司出品



# 社會月刊第二卷第二號

二十八年八月十五日出版

編輯兼  
發行者

上海特別市社會局  
第一科編纂股

上海特別市社會局  
浦東辦事處

上海特別市社會局  
浦東東昌路

南市辦事處  
南市小南門

上海特別市社會局  
滬西辦事處

上海特別市社會局  
極司非而路開納路

閘北辦事處  
閘北烏鎮路橋堍

上海特別市社會局  
特區辦事處

天后宮橋堍市商會內

## 經售處

## 定價表

(附註) 本國及日本郵費免收	零售		訂購辦法冊數價目
	預定全年	預定半年	
	十二元	六元六角	一冊

## 廣告價目表

(附註) 連登多期折扣面議	地位		
	正文中	前封面內面及底封面內面之對面及底封面內面之對面	前封面內面及底封面內面
	五十元	六十元	八十元
	三十元	十四元	不收

請看

消息靈通 言論正大  
紀載翔實 銷路最廣  
具有最大廣告效力之

# 新申報

館址 上海乍浦路四五五號

電話 四一八六七  
四一二九二