

湖北省建設廳武昌機下開業二週
年紀念刊

MG
F2264
13

長

武昌
廠開業
紀念
二週



政



3 2285 0404 3

00:22:18

5618.0

314

廠機昌武蘆設建府政省北湖

備 設

鋼	銅	木	油	動	機	打	鍋	木
鐵	翻	樣	漆	力	器	鐵	爐	船
翻	砂							
砂								
間	間	間	間	間	間	間	間	場

製 目 要 業 營 修 理

其他各種應用機械及配製零件	農	打	軋	蘆	淺	機	汽	蘆	輪
	具	包	花	水	輪	器	車	船	船
		機	機	船	船	零件			

限	工	價	出	設
期	作	格	品	備
交	迅	低	堅	完
件	速	廉	實	善

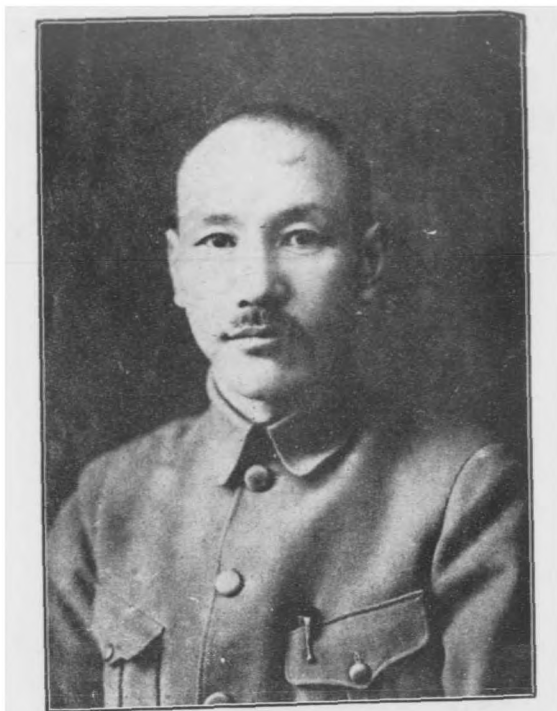
五四二二四：話電 外門昌文昌武：址廠

總 理 遺 像



中國正需機器以營其鉅大之農業
；以出 富之鑛產；以擴張其
運輸；以 展其公共事業。

——節錄建國方略實業計劃——



蔣 委 員 長 肖 像

工業如不能發展，物質文明不能進步；經濟生活便不能美滿。所以除亟力促進農林鑛業之外，最要緊的更須亟力謀工業的發達！

——節錄二十五年元旦中央廣播電台講演詞——



楊府政省北黑
主席肖像

利
用
厚
生

楊永泰題





湖 北 省 政 府 秘 書 長 肖 像

農耕於野 耆賈於市
誦巧易事 工為辨繁
開物成務 為而下行
款其成巧 以刃鉅製
辨辭竟皆 畫不盡意

盧鑄題

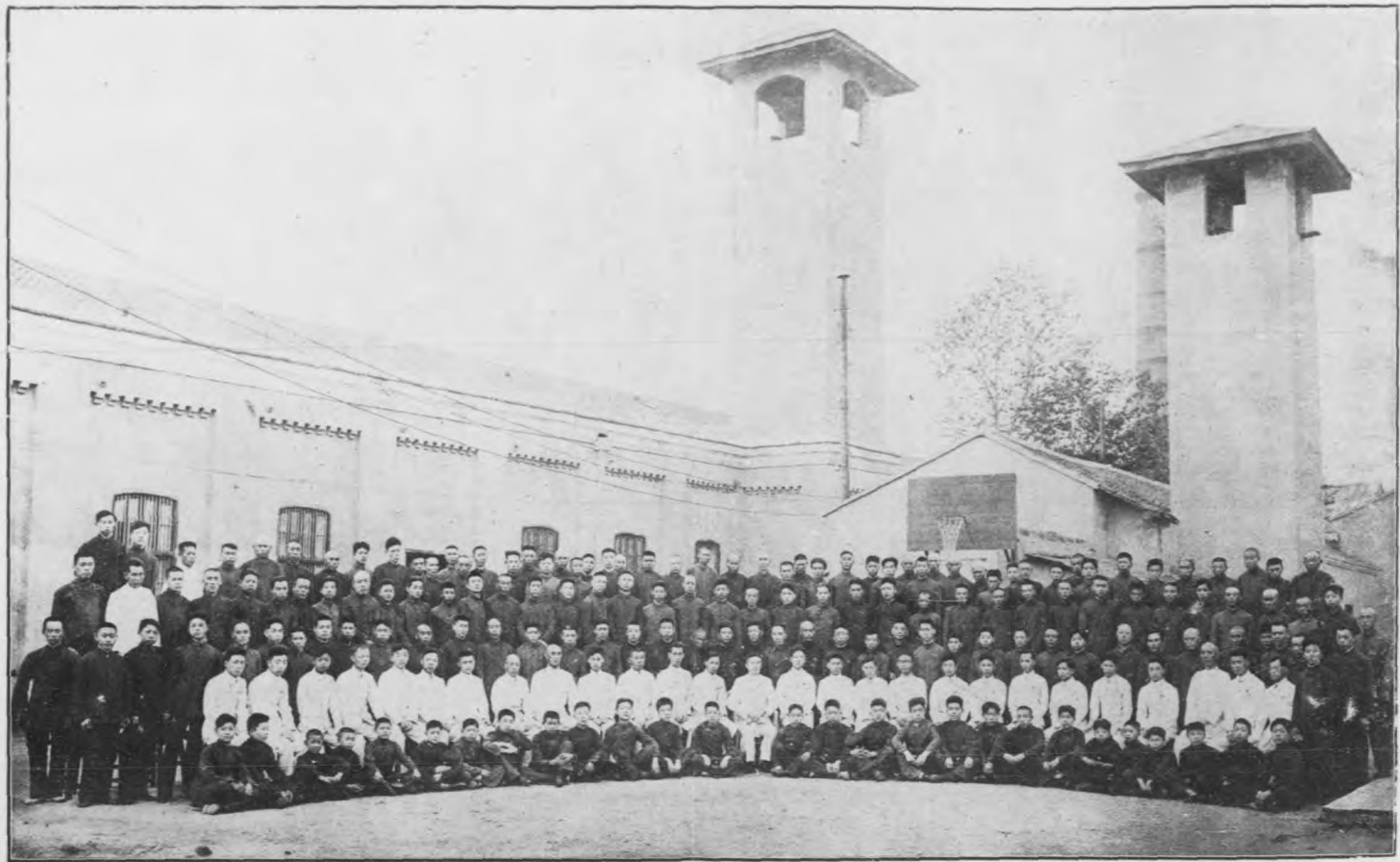




湖北省政府建設廳廳長劉廳長肖像

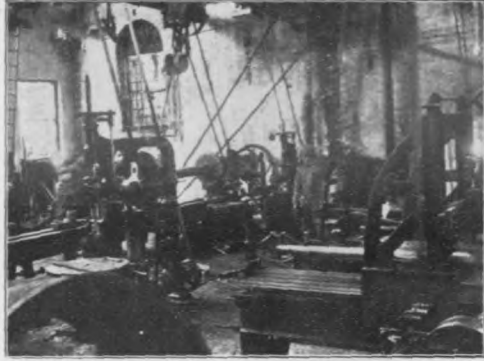


本廠虛廠長肖像



本廠全體職工合影

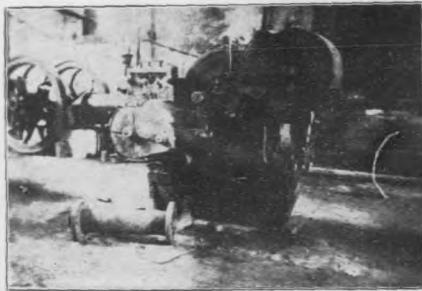
本廠第一機器間之內容



本廠第二機器間之內容



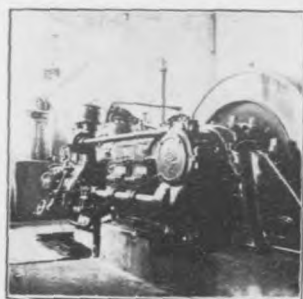
本廠新置之剪銑並用床



本廠新置之萬能銑床



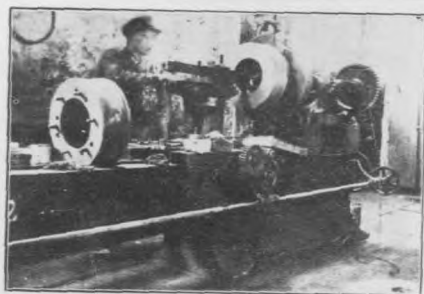
本廠之原動機（二百匹馬力柴油機）



本廠最長大之車床（計長三十呎）



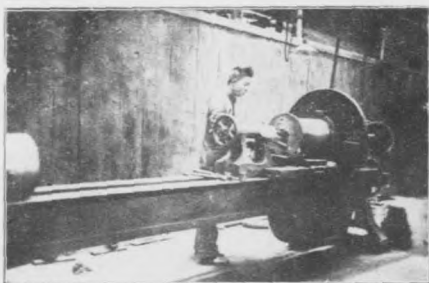
本廠之一丈車床



木廠之刨床



木廠之丈二車床



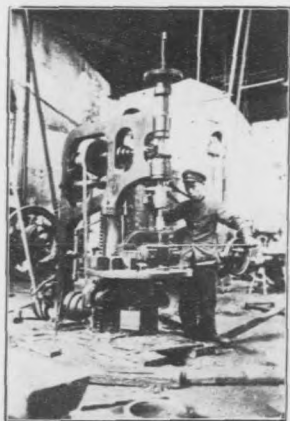
鉗棒邊活動之鉗工



翻砂工之製模工作



木樣工之製樣



本廠之大鑽床



輪
盤
之
製
校

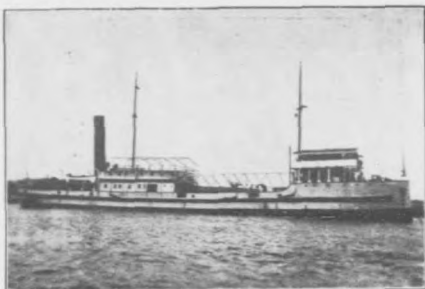


木
廠
之
木
作
場

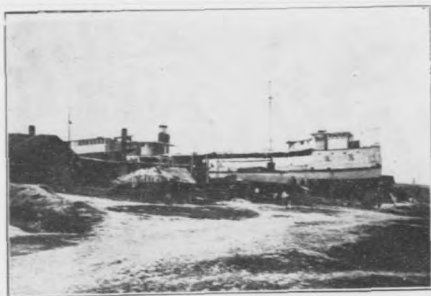


裝
載
工
人
往
來
白
沙
洲
之
小
划

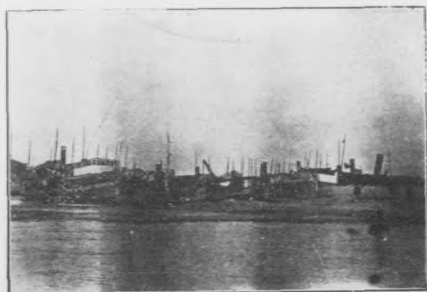
最近由本廠修竣之漢平輪（總噸數
為九百五十二噸）



白沙洲！為本廠承修船舶上坡之地



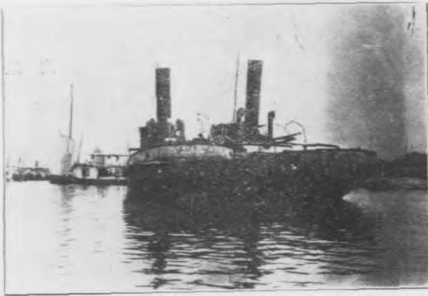
修理中之船舶



昔為造紙廠今為木廠木作場之外景



鮎魚套內一木廠修理之船舶均集於此



本廠房屋之一部一打鐵間



本廠之大門



本廠大門之內視



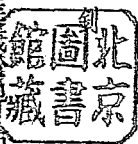
本公司職員之辦事處

日本製紙株式會社
東京



緒言

盧



(續)

嗟乎！時至今日，吾華早爲物質文化落後之國家矣。一切重要鑛產既多任其棄藏於地，而國內又無一自設之大規模鍊鋼工廠，舉凡一切國防所需鋼材，必須仰給外來，自不足以言戰備。茲姑勿論，卽普通工業所需之鋼鐵，以及其他特殊器材，亦有待於外來之接濟，豈能以言一切機械之製造？似此情況，處在廿世紀科學極端進步之時代，欲圖生存，已屬岌岌可危！遑論欲與國際競爭乎？是故識者之士，對吾國前途，常抱有危如累卵之憂者，洵非過慮也。

近年以來，幸我革命領袖

蔣委員長率師盪平一切軍閥及反動勢力，得告統一之功，一方澈底澄清吏治，一方竭力興舉建設，不數年間，各省多改舊觀，頓呈新興氣象。鄂省當全國之腹心，而武漢爲其主腦，本省政府，雖以地方凋敝，財力匱乏，然對於一切建設仍復不遺餘力，逐漸從事進展，本廠之設，亦卽應當前需要之一。蓋本省地居長江中心，而漢水河流迂迴甚遠。故交通方面除近數年來兼恃公路汽車外，有賴於內河航輪者實多。而內河航輪因商辦不善，危害及於旅客生命財產，乃悉收歸公家代管，於是建廳爲求修理一切船隻之便利計，遂感有自行設廠之必要，此本廠創設之由來也。惟當二十三年六月草創之初，深感經濟短絀，成立之期又極促迫，以故所需機械以及

組織概未完備，在創始之年餘間，雖陸續接辦公家所屬一切船隻修理業務甚夥，然多種工程，因本廠設備缺乏，祇得轉招廠商承包代製，往往感受製品粗劣價格高昂以及多耗時間之痛苦，甚至有時遭遇廠商代製之品，不合應用而必忍受一部分意外之損失，種種困難，不勝枚舉。

劉自留學日本，專習機械工學畢業歸來，曾担任國內各地機械工程之技術工作有年。對於機械工程，深加研求，不敢稍懈，雖自愧無滄深之心得，然幸薄有經驗，亟欲以其所學供諸社會以求上進而已。二十四年四月仰邀本省

建廳劉廳長之保荐，蒙

省府委任接長本廠以來，首覺廠中設備過簡，不合實用，內部組織，又欠健全。語云「工欲善其事，必先利其器。」深感欲求工作效率增加，實有積極計劃改革擴充之必要。於是方儘原有固定經費，於可能範圍之內，合全廠員工一致之努力，盡量逐步改革。（如修正廠屋，整飭廠規，注重衛生，改善工人待遇，增進工作效率等等）一方秉承

廳長意旨擬具第一步擴充方案，呈經

層層核准，陸續添建鑄鐵鑄鋼工場，購置必要新式工作機械，卒能在短時間中由一略具雛形之工廠，進而較諸現在武漢所有各大規模之機器廠商，或造船廠，實未遑多讓之境地。換言之，即自原僅能承辦簡易之修理工程，一躍而進，達到可承修大至千噸之輪船，且能自行設計自行建造任何性狀之航輪，以及一切新式機械與用器。然今日之有如此成績者，實賴

廳長劉公重視工業指導督促，與全廠員工年餘來一致努力，有以致之耳。而創則不過介於其間，聊盡領導職責而已。

凡百事業，不進則退，乃天演之公例。本廠常凜然於斯旨，未敢或怠耳。目下本廠狀況不過爲改進擴充之初步，尙未能達到盡善盡美之境，自不能引以爲自滿而中止，繼今以後吾人當更進而謀本刊計劃所舉諸端之實現，以作第二步之發展。再其後更當分別緩急，切應社會需要，循序漸進，乃至無窮之發展。以期達到本廠所負之使命，而作振興工業，發達生產之倡導。以副

政府及社會人士殷殷之望。

今日——一九三六，六，六一爲本廠開業兩周年紀念，爰將本廠略事陳設，全部開放，恭請長官暨各界領袖蒞臨指導訓示，同時歡迎社會人士觀覽批評，俾得有所遵循改進，並特贈此紀念特刊以代說明。其意更在引起各界人士認識工業之重要與研究興趣，藉使他日有倡建工業者出，或易集事云爾！





湖北建設廳武昌機廠概況

一 沿革

湖北位於中國腹部。至漢口商埠，則水陸輻輳，中外交通，工商繁盛。亡清湖廣總督張之洞氏雖創設紗，鍊，冶鐵，兵工等局廠，然無有所謂機器廠也。革命以來，未遑建設。民國二十一年，豫鄂皖剿匪總司令部，始以本省造幣廠停鑄已久，各項機械，鏽蝕可惜，特令本省建設廳籌款改為製造汽車廠，或製造新式農具以資利用。然當時以鉅款難籌，延擱未辦。迨至二十三年，本省建設廳以航政處及管理漢冶萍輪駁事務所有船駁多艘，時需修理。而所接管內河航輪，六十餘艘，又俱係駛用多年，強半廢損。事業加增，無論船臺之改造添置，勢所時有；而修理業務，自益頻繁。向關於此類事務，均標由武漢商立船廠承辦。詳細考察，滯碍殊多。且據航政處整理內河航輪報告，「每歲統計此項費用實屬不貲。惟向均標由武漢各船廠承辦，以致耗費經濟時間；所作工程，更屬敷衍塞責。」等語。遂於是年四月依據總司令部前令，擬具設立武昌機廠提案，經省府第八十次會議議決通過。不特為自行修理船臺，工堅料實，成本減輕；並擬將來擴充，添造船塢，成為長江中段之新式造船廠，兼造各種新式農具，以供推廣之用。比派廳技正張延祥負責籌備，兼理廠務。當時以造幣廠係財政部保管，只借用官紗局電機房部分，及紗鍊等局舊機應用。於二十三年六月六日開工。及張技正辭去兼職，廳委吳秉深兼本廠廠長。皆以基金甚少，設備不全，事業未能發達。二十四年四月吳兼廠長去職，盧廠長劍繼任伊始，鑒於中國機器工業之急需進展，與武漢在工業界之地位，覺本廠所負使命至大。乃秉承

廳長劉公壽別意旨，本其所學，悉心擘劃。衡其財力，度其需要，擬具改進擴充方案，呈轉省府核准，逐步實施。於預算則酌加擴充，於製造機械，除新建鑄鐵間外，則添置車，刨，插，銑，剪，銑，滾床等十數部，新式鉗桿十數座。於員司則分

設總務，工務二股。於培植技術人才，則添置練習生學徒等等均詳後「現狀」欄。前時只能修理船隻，今則能全部製造；前時營業月只四五千元，今則增至二萬餘元。此本廠沿革抑亦演進之概況也。

二 現狀

本廠自現任廠長盧劍於去歲四月杪奉 委到差以來，一方既經擬定擴充方案，呈准 撥發添建鑄鐵間及添購各種車，銑，銑，剪，插床等費用一萬六千四百七十四元五角，陸續依案實行添建購置；一方復對於內部如房舍，衛生及工作等之改善，同時亦方圖並進。於是為期不過一年，以今較昔，遽大改觀。此雖由於全廠上下一致之努力，要亦本廠長官之熱心建設，多方指導，有以致此。茲謹將重要各點，分述於後：

一 工廠狀況：

此項狀況，約分三部。

一 機器間之擴充：

本廠以前機間甚狹，及奉擴充之令，一旦機械增加，原有房屋，益不敷用。特呈准 建設廳將毗連本廠機間之紗局舊彈花間房尾一幢，撥歸應用。此屋面積三千餘方，屋頂係鑄鐵窗形，配有玻璃天窗，光線充足，空氣流通。乃體察形勢，採取直線式裝置各種機械，以示整齊而便工作。並將原有機間加以整理，設置始備。

二 翻砂間之創設：

翻砂工作，為製造機械之本。本廠以前所需生鐵機件，悉向外間廠商定製。取價甚昂，交貨遲緩，甚至常不合用。時間金錢，兩受損失。乃呈准建築房屋，於原有鑄銅間外，更添設鑄鐵間（并附帶鑄鋼）一所。配置鑄鐵爐轉爐各二座，掛鍋爐三座，感應電動機，送風機，滾動神仙葫蘆各一部；以及大小砂箱鐵桶多種。餘如打鉄間有打鉄爐三座。均由送風機送風，（此後更當自造電動鑿擊機一架）風力火力，甚至錘力，均極強大。小自螺絲門，大至灣地軸，均可鍛造，并且迅速精良。

三 機械之添置：

本廠機械，原有舊車床十餘部。近依擴充方案，更新添置萬能銑床，剪銑兩用床，插床，大輪盤車床，牛頭圓木機，以及其他車床共十三部，新式鉗床十餘座。除如鍋爐間，木槓間，油漆間，木輪工粗等，業已次第改建擴充。所有機械，既經配齊齊全，力求完善。故數月以來，無論何項工程，皆能依照預計，按時竣工。

二 廠務狀況：

本廠在一年以前，因係草創，事多亂雜無章。自經現任廠長之盡力整頓，首從紀律化入手，今已漸進至科學化之境。在廠員司，劃分總務工務兩股。凡事務方面，如文書，會計，統計，營業，庶務等事宜，皆屬總務股，由一股長董率之。工務方面，如工程之設計，器材之使用與保管，工人之支配與管理等事宜，皆屬工務股，由一股長董率之。并設醫務室，置醫生一員，看護生一人，專治療員工病傷及指導衛生事項。復釐訂本廠辦事細則，廠務會議規則，工人應守規則，暨獎懲辦法，工匠記功進級辦法等等，以資遵守。所有作業，悉實行科學管理，與成本會計。又於內部設立工作時間研究組，專司分解構成一個工作之運動要素，以測各個運動所需之時間，盡力排除浪費部份，而決定各種工作需要之標準時限，進而考查工人在工作時間之真正勤惰。每一工程，其直接材料，工資，間接費用等，皆運用各種表式(表式附後)，詳細分析，測定正確之成本價格。務求出產精良，萬不致偷工減料。此外為培養實際技術人才以備發展計，特定練習生及學徒簡章。凡在相當年齡之初高中學，或中等職業學校畢業生，經簡章所定相當之介紹，得准考驗入廠為練習生。又凡在相當年齡之初高級小學或有同等學力之學生，經相當之介紹，得准考驗入廠為學徒。現練習生已有十人，學徒已有三十餘人，均分別授以應用學識及技能，以宏造就。不特按日清晨分別各實施以一小時之軍訓，以強健其體魄；且對於其日常生活，如起居飲食等，亦悉用軍隊內務整頓之法管理，以養成其紀律化，勇敢化之人格。此外更隨時收容各方送來之實習生，以為一般職業學校之補助。又於廠內設置職工俱樂部，復於其下設備籃球，乒乓球等之運動，以增加全體之興趣，并藉以聯絡感情，鍛練體魄。此後更擬對於

在廠員工生活上謀其經濟，逐步籌設合作社，儲蓄會，使其需要滿足，消費減少，現在及將來之生活有所維持與改進，以達
到安居樂業，各成健全純潔之工業人材。

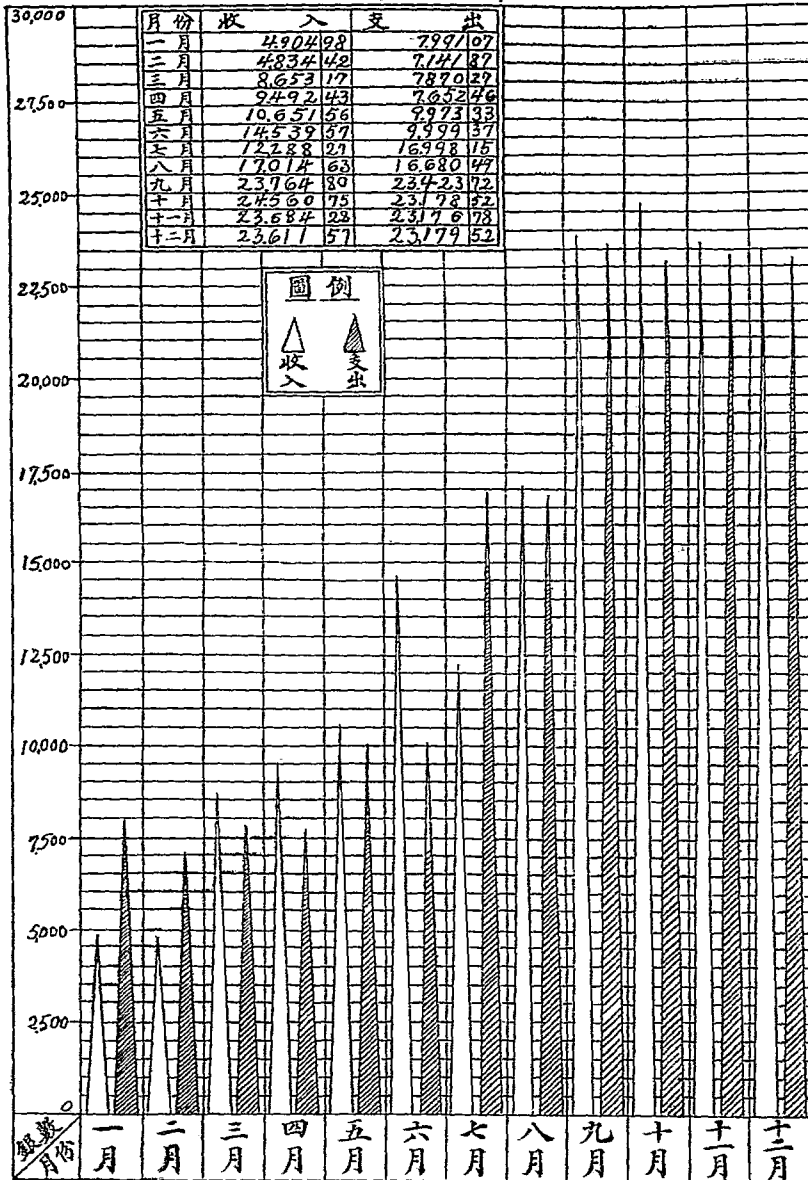
三 營業狀況：

本廠營業，在一年以前，僅能承接小規模之輪壘及機械修理。自改進及擴充以來，早經擴大修理範圍，并進躋於能自行
建造輪船壘船以及各種機械之域。現修理項目，如大小內河航輪，江面輪渡，木鉄質壘船，駁船，汽車，一切機器及其零件
等。製造項目，如承接大小內河航渡用木鐵殼輪船，特殊淺水用輪船，壘船，駁船外，并單獨接造陸用船用各種蒸汽機，黑
油機，其他各種應用機械，配製一切機器零件，以及承造農業用抽水機及一切改良農具。以現在實際能力而言，所承修本廠
航政處，內河航輪管理局，與管理滇冶萍輪駁事務所等之船舶，每月大修者多至十艘，小修者至二十餘艘。其他瑣碎工程，
更屬不遑枚舉。剏正製造

行營建令之巴東鋼質壘船。因本廠設備完善，工作迅速，出品堅實，價格低廉，故事業激增。營業收入，在一年以前，僅按
月平均數千元者，今已一旦突增至月入平均二萬餘元。但本廠為政府經營，只求為國家發展工業，更求為社會服務而已，一
切製作，自不在圖謀厚利，此則非告國人，而敢以自誓者也。自今以往，仍當腳踏實地并秉承上策意旨，益謀發展，精益求精，
以應社會國家之需要。更望各方賢達，不吝高明，隨時加以指導，俾得採納，成其進步，尤為幸甚。〔附本廠各種統計
圖表於次〕

湖北省政府建設廳武昌機廠經常費收支比較圖

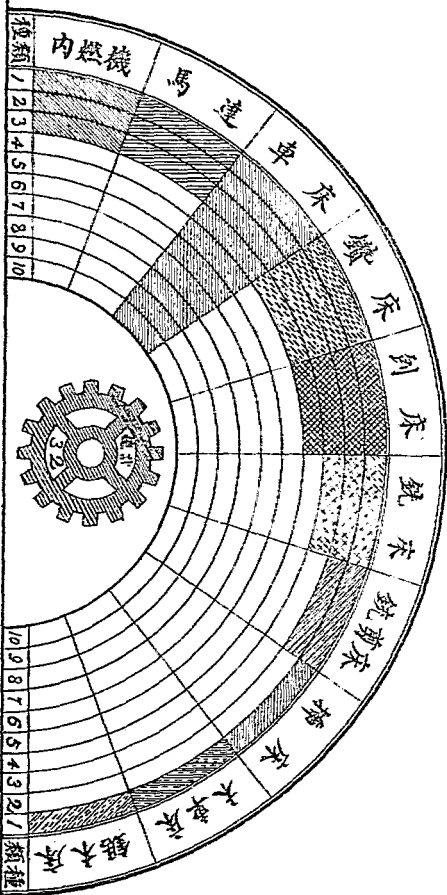
民國二十四年



湖北省政府建設廳武昌機械廠各項機械分類統計圖

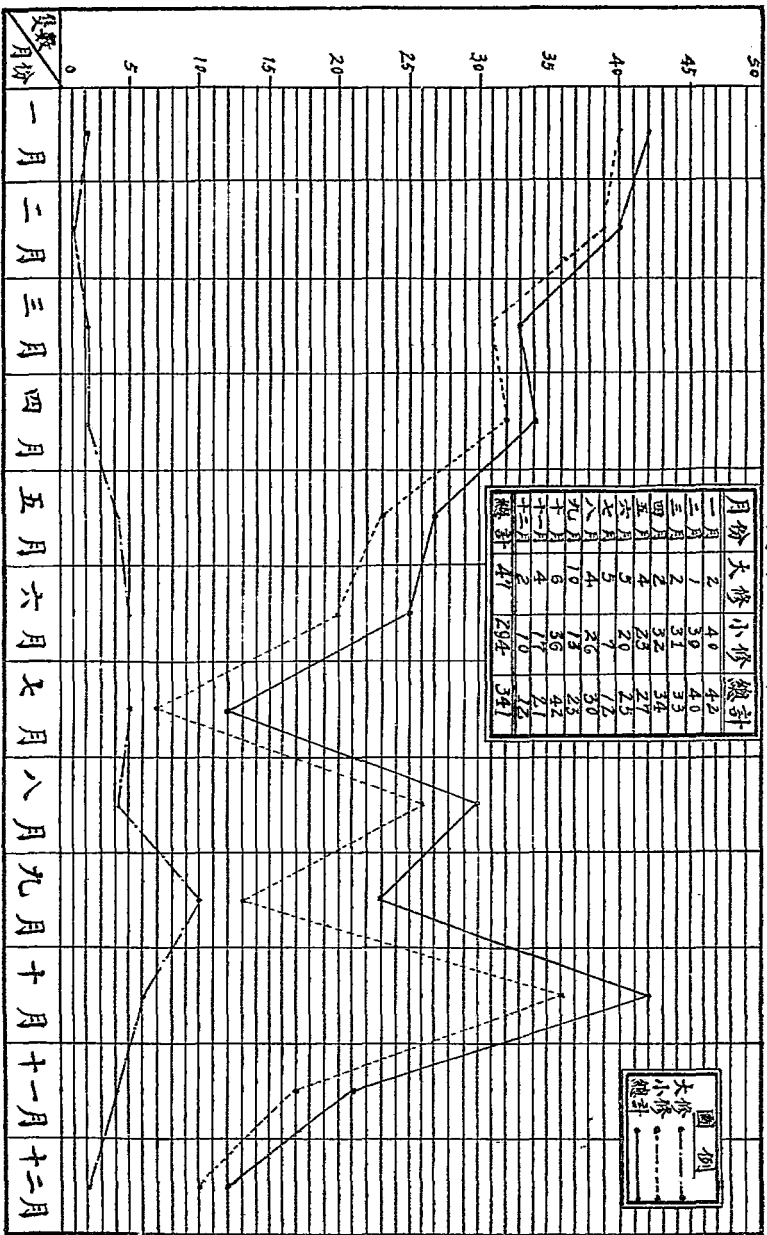
民國二十四年

種類	內燃機	馬達	車床	鑽床	刨床	銑床	銑剪床	插床	木車床	鋸木床
數量	3	3	10	4	4	3	2	1	1	1
總計	32									



湖北省政府建設廳武昌機廠修理輪船統計圖

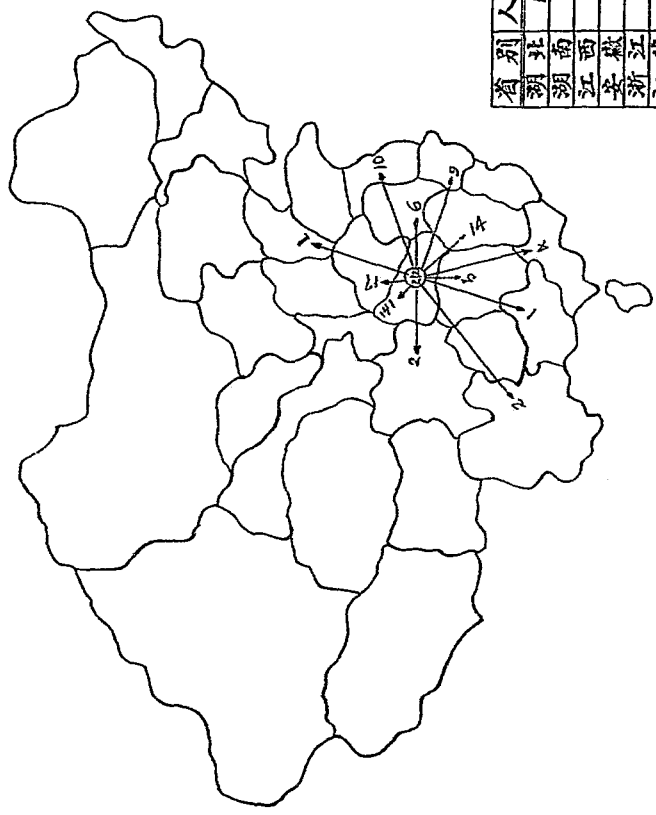
民國二十四年



圖例
 大修
 小修
 總計

湖北省政府建設廳武昌機廠員工籍貫統計圖

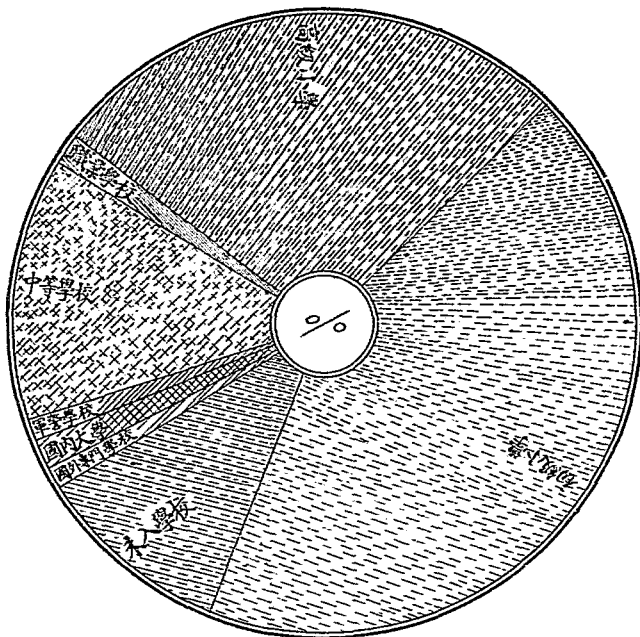
民國二十四年



省別	人數	省別	人數
湖北	141	河南	1
湖南	5	河西南	17
江西	14	廣西	1
安徽	6	廣東	4
浙江	9	四川	2
江蘇	10	雲南	2
總計	212		

湖北省政府建設廳武昌機廠員工出身統計圖

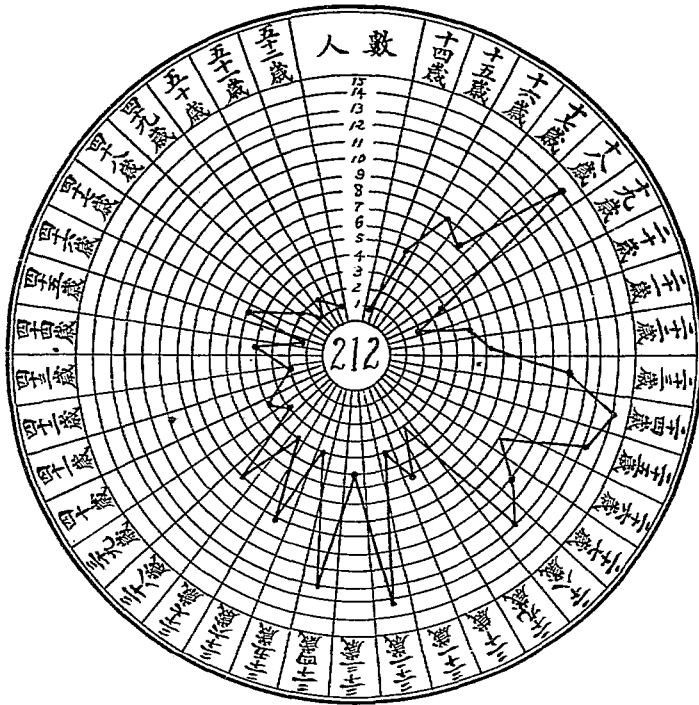
民國二十四年



出 身	人 數	百 分 比
國外專門學校	2	0.94
國內大學	3	1.41
軍警學校	2	0.94
中等學校	29	13.68
職業學校	3	1.41
高級小學	56	26.48
初級小學	95	44.82
未入學校	22	10.38
總 計	212	100.00

湖北省政府建設廳武昌機廠員工年齡統計圖

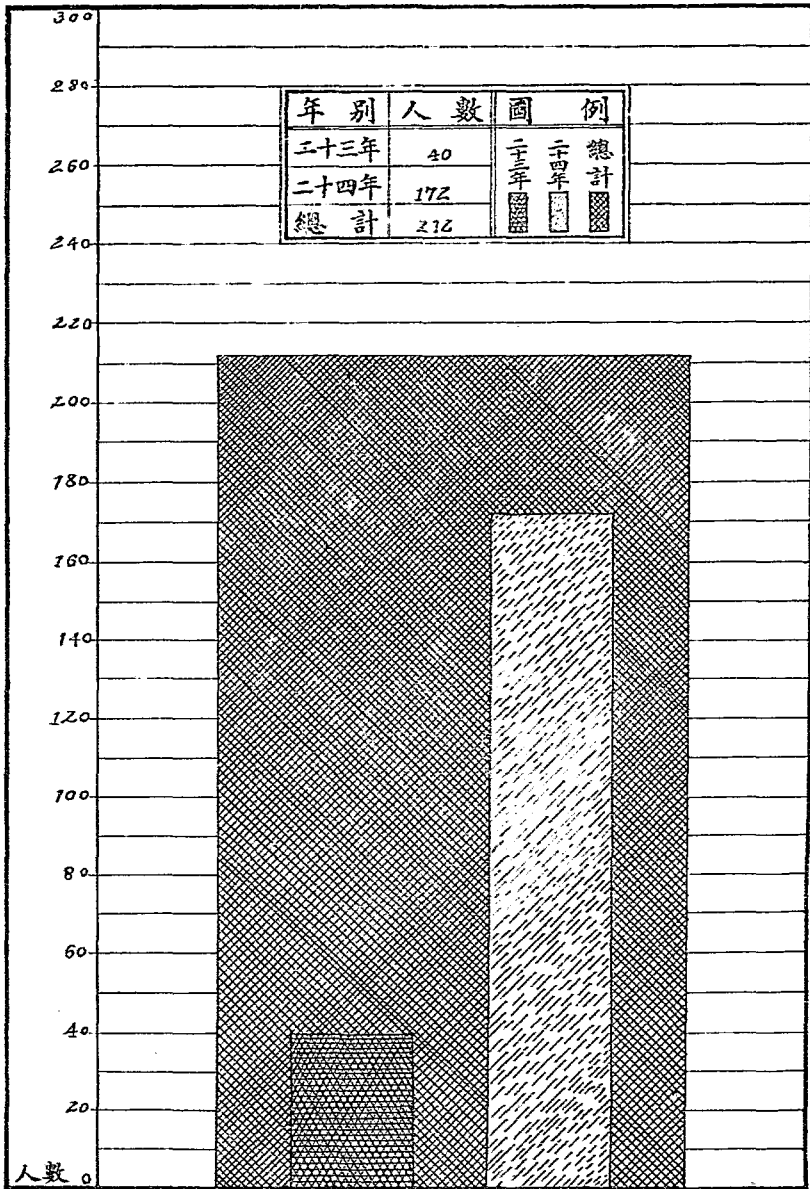
民國二十四年



年齡	人數	年齡	人數	年齡	人數
14	1	27	10	40	4
15	5	28	12	41	
16	2	29	3	42	2
17	7	30	6	43	
18	14	31	4	44	3
19	4	32	13	45	1
20	2	33	5	46	5
21	5	34	12	47	
22	5	35	4	48	2
23	11	36	9	49	1
24	14	37	4	50	2
25	13	38	8	51	
26	8	39	3	52	1
總計					212

湖北省政府建設廳武昌機廠員工服務年限統計圖

民國二十四年



三 計劃

鄂省交通，大都側重於船舶；而其主要出產，則屬農作（如稻梁棉麻之類）；早經各方負責者之倡導，已漸有利用新式改良農具以謀增進其效率之趨勢。本廠有鑑於此，并圖遂行其提倡工業與爲社會謀福利之使命，爰就其近年發展後實力之所能及，於承修輪壘之外，更擬定有續添設備及自行製造之各項營業計劃，特條舉如次：

(一) 自行添造修理船舶所用之水鼓或開建固定船塢

武漢江面，除太古公司一家，備有所謂「水鼓」外，其他無論公私營之機器廠或造船廠，對於修造船舶之上坡下水，莫不一依舊法，悉以人力即俗所謂「把桿匠」者專任絞吊之工作，以致往往有損傷船殼之情事。且修造船體，悉係在露天之下工作。一旦大風雨雪，即須隨時中輟，雖遇急需，亦常至不克依限完成。至若以此之故，多所耗費，復有其他由此而生之種種障礙，尤屬屢感受其痛苦。故擬以添造水鼓或開建船塢，爲本廠今後之要圖。

(二) 承造各式輪壘及適合各地之特殊淺水輪船

本廠自擴充以來，其實力已能於普通承修輪壘之外，更可從事於承造省內或各內河所需各式輪壘之業務。且一切設計及其製造，可悉照委託條件，由本廠一本學理與其實際經驗整端担任。至對於淺水輪船，尤能適應各地情況代爲特殊設計及製造。

(三) 承造各種鍋爐，機器以及配製各種機器零件。

本廠現在能力，於普通承修輪壘之外，更可從事建造，既如上述。自今以往，自當出其餘力，承接各方委託設計并製造各種需要機器——如各種鍋爐，蒸汽機，柴油機，磨粉椿米等機——以及配製一切機械零件。

(四) 力從經濟着手逐漸大量製造適合本國農用之改良器具。

建廠對於振興實業，既負有重大責任，而對於農工商三者又必須勿偏勿頗而同一重視，以上本廠對於一般工業之製造，既擬有相當發展之計劃，則於農業方面之製造，亦不能不同時有所籌劃，惟目下推行改良農具，猶屬初步，故又不不得不擇其

尤應要者！如排水或灌溉用之廉價抽水機以及除草，播種，收穫等用之簡便改良農具，逐漸大量創製，以供各地農村之需要，是亦爲本廠要圖之一也云。

附錄一 各種實用表式

尤應要者！如排水或灌溉用之廉價抽水機以及除草，播種，收穫等用之簡便改良農具，逐漸大量創製，以供各地農村之需要，是亦爲本廠要圖之一也云。

附錄一 各種實用表式

檢名： 修

湖北省建設廳武昌機廠修理工程單位劃分一覽表

民國二十五年 月 日

定額 單數	項 數	修 理 項 目	木 工		鐵 砂		銅 砂		鎊 工		車 工		鉗 工		裝 工		創 工		冷 作		
			件數	日期	件數	日期	件數	日期	件數	日期	件數	日期	件數	日期	件數	日期	件數	日期	件數	日期	

備
考

湖北省建設廳武昌機廠工人工作實測表研字第一號

品名	材料	數量	用途	主要	時間	工程	種類

實作時間	查定時間	附	實測時間	工作時間	附帶時間	浪費時間	附
動作區分							
總計工作		附帶				浪費	
民國二十四年	月	日	工	別		姓	名

記錄人

檢名： 定單第 項第 號
 武昌機廠單位工作指導進行單
 年 月 日

品名		吸 時 批 明 欄
工 別		
姓 名		
限 定	時 分	
助 工	月 日 時 分	
竣 工	月 日 時 分	
實 計	時 分	
附 註		

湖北省建設廳武昌機廠每日工作報告表

工匠姓名： 年 月 日

船 名	修 造 名 稱	話 號	工 作 時 間	材 料	附 註
			6.30—7.00		
			7.00—7.30		
			7.30—8.00		
			8.00—8.30		
			8.30—9.00		
			9.00—9.30		
			9.30—10.00		
			10.00—10.30		
			10.30—11.00		
			11.00—11.30		
			2.00—2.30		
			2.30—3.00		
			3.00—3.30		
			3.30—4.00		
			4.00—4.30		
			4.30—5.00		
			5.00—5.30		
			5.30—6.00		

夜 工

查工填報人：					

鑄 銅 統 計 二 十 五 年 月 日

材	料	磅	備 註
紫	銅		
平	銅		
銅	末		
點	錫		
白	鉛		
銅 料 共 計			
鑄 出 銅 件			
爐 渣 所 除 銅 量			
溶 化 時 損 失 銅 量			

燃 料

焦	煤		
溶 化 時 燒 去 焦 煤			
溶 爐 所 除 焦 煤			
每 磅 焦 煤 溶 化 銅 量			
第 次 溶 銅		填 報 人	

鑄 鐵 統 計 民 國 年 月 日

材 料	磅	備 註
第 一 號 生 鐵		
第 二 號 生 鐵		
機 件 廢 鐵		
裝 爐 鐵 料 共 計		
製 出 良 好 鑄 品		
製 出 低 劣 鑄 品		
爐 渣 所 餘 鐵 料		
熔 化 時 損 失 鐵 量		

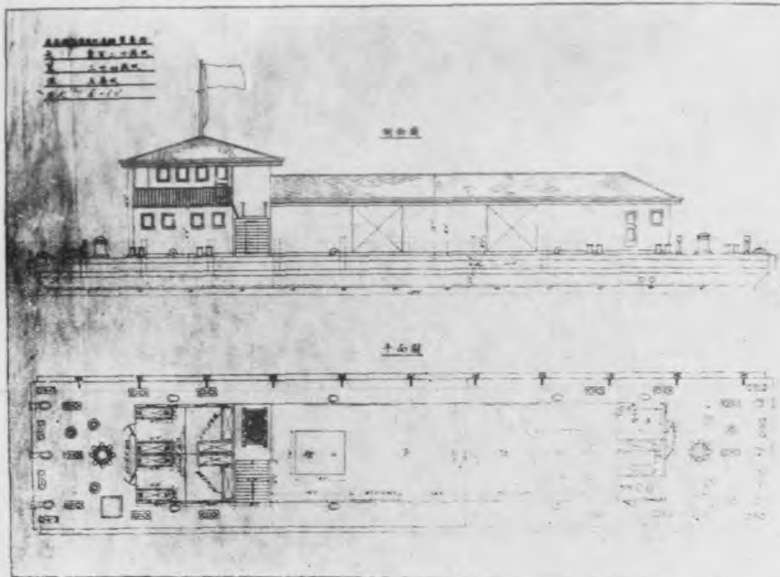
燃 料	磅	備 註
焦 煤		
熔 化 時 燒 去 焦 煤		
每 一 磅 焦 煤 熔 化 鐵 量		
爐 渣 所 餘 焦 煤		

工 作	時 間	備 註
開 始 放 風		
初 出 鑄 鐵		
停 止 送 風		
鑄 鐵 所 需 時 間		

第 次 鑄 鐵 風 壓 磅 填 報 人

附錄二

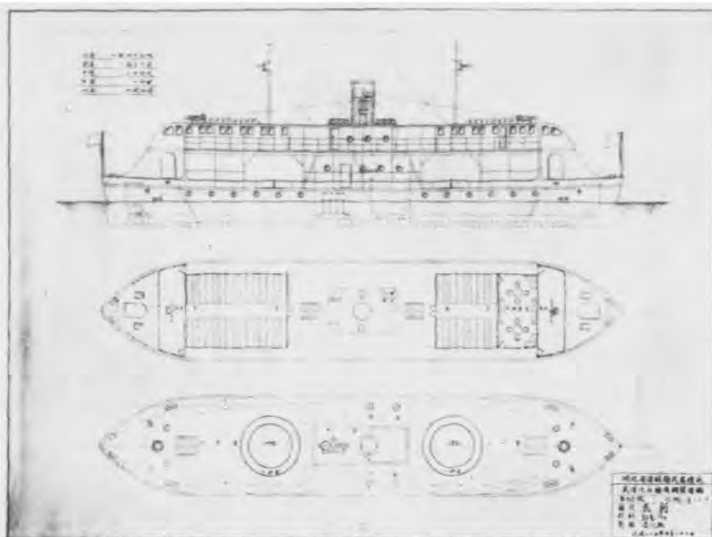
本廠自行設計各種船舶機器製圖



本廠建造巴東鋼質臺船圖

本圖概說

本臺船主要尺寸：長一百二十英尺，寬二十四英尺，深五英尺。船身全部用鋼板建造，縱橫強力以能捍禦峽江水力為準則。船面兩端各配備無錐大錨及一吋徑撐口鍊三套，並絞錨關一座，前部設寢室四間，寢室之上設辦公室一大間，辦公室之後設升降臺一座，升降臺下設用具儲藏室一間，中央設倉庫一大間，內開倉兩處足容貨物一百六十噸，倉庫之後設寢室，廚房，廁所各一間。所有配置詳情如平面圖及側面圖。



本廠設計武漢汽車輪渡鋼質渡輪圖

本圖概說：

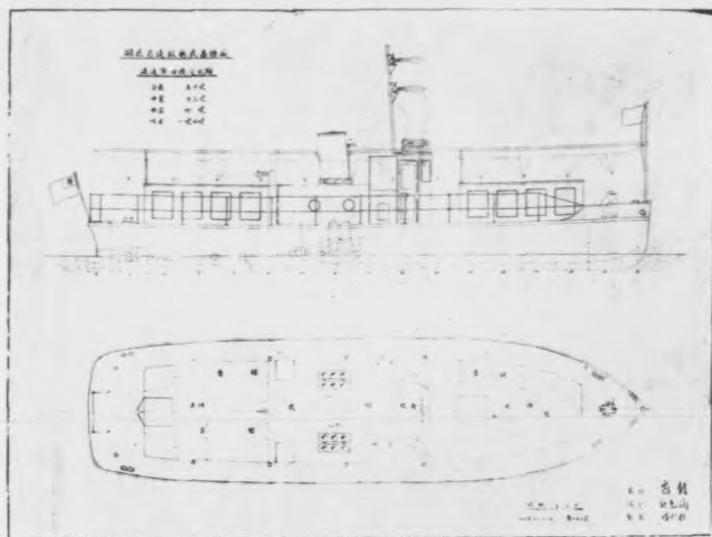
本輪以供汽車渡江為主要任務，採用鋼質流線型式，其特點有四：

(一) 兩端之舵房處，因當氣流之衝，採用合理之流線型外壳以減抵抗，中央正甲板與天棚間，則用欄杆代鐵牆板支撐；防禦炎日雨雪，則用活動帆布除陽以代固定之圍板，一則可使空氣暢通——藉可排洩汽車廢氣，一則可免暴風橫擊船身傾斜之險。

(二) 原製機用蒸氣馬力，1. 在國內可製造極好之機器，管理暨修理配製機件均較黑油機為易，造價即亦較低，2. 燃料可用國產煤炭，3. 蒸氣機之出力及轉數均較範圍較黑油機為廣，換言之船之進行速率，能使快慢自如，4. 船之前進後退較黑油機為便，5. 黑油機船震動力較大，機件修理及滑油耗損亦多，蒸氣機則反是。

(三) 正甲板專為裝載車輛之用（如無汽車裝載時，則設備就之活動椅位以載渡客）可容二十一呎長大汽車四輛，十二呎長小汽車四輛，兩端設大轉盤以供汽車在輪內轉向之用，小轉盤係鎖於大轉盤之中央，因恐載滿大輛汽車時而壓及大轉盤邊，故設小轉盤以轉小型汽車。轉盤對徑之大小係參照1934年美國製造汽車之軸距徹詢調查而規定，故不獨適用武漢汽車輪渡已也。且兩端并進并出，節省船內轉向時間。

(四) 天棚上設客室，及特別客室，并裝以欄杆，以為渡客憑眺散步之用，室內裝收音機，室頂開氣窗以通空氣。凡此種種，莫不求達于美化安適。

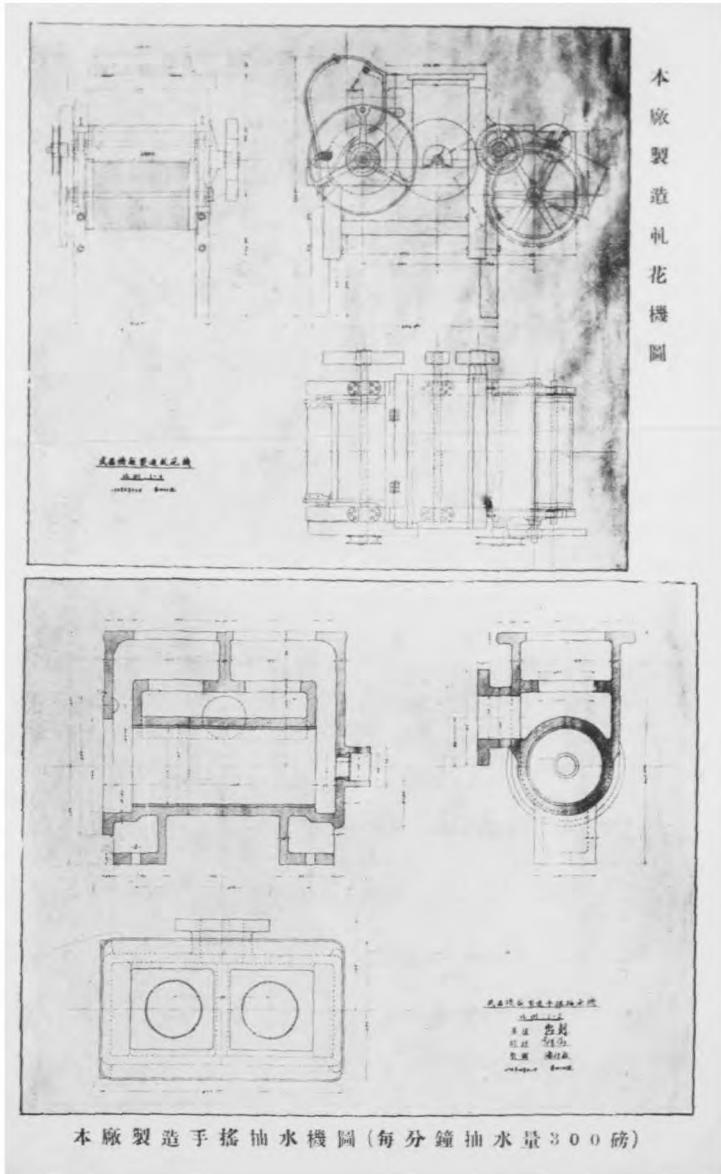


本廠設計柴油機淺水輪圖

本圖概說：

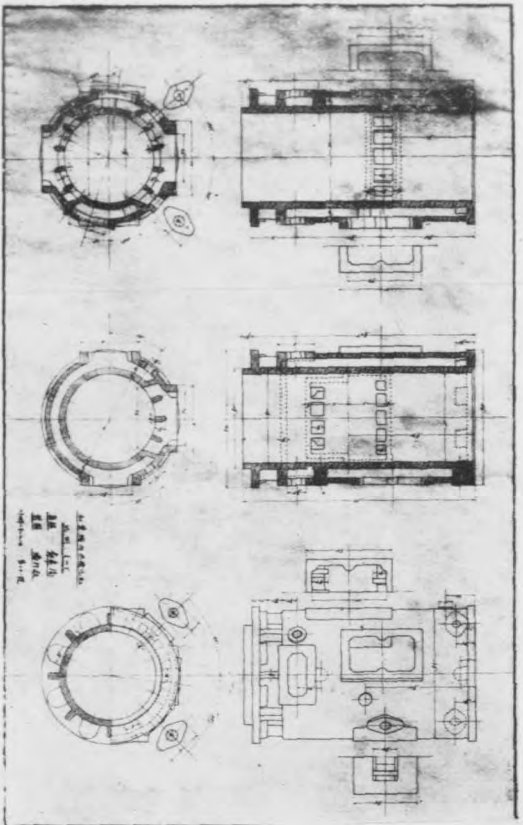
- (一)本輪長五十呎，寬十三呎，深四呎，吃水一呎四吋。
- (二)本輪適宜行駛鄂北老河口。
(因老河口水位甚低，且沙灘綿連，故需鋼質淺水輪始能行駛。)
- (三)本輪採用拖船式，可負九十噸重。
(因本身不能載貨，僅可乘客，有貨物時另載一木質駁船上，由本輪拖帶。)
- (四)本輪船身面積有限，且不負重量，故採用內燃機。

本廠製造札花機圖



本廠製造手搖抽水機圖(每分鐘抽水量300磅)

本廠製造之內河航輪管理局和豐輪內燃汽缸圖



漢口
華中五金機器行

本行自運歐美各廠各種五金鋼鐵機器電料皮件油漆洋釘及各局廠礦務鐵路輪船應用材料一應俱全如蒙賜顧竭誠歡迎

地址江漢路一碼頭鼎安里口
電話 二一六四七
電報掛號二八九四

漢口順泰五金號廣告 ●●●

各五實界自
美器廠各當
歐電工應尤
辦漆船供美
專油輪全精
年錫務俱質
十銅鑛種貨
數鉛鐵路種
歷鐵凡材公
漢口鋼鐵材
設廠等建築
自著名貨件
本國金雜業
求需至廣
信以招徠
惠顧竭誠
歡迎

總號 上海百老匯路
分號 沙市新馬路
聯號 蕪湖接官廳

地址江漢路三十五號
電話二二二三五
有電報掛號六八五五

40

湖北省建設廳武昌機廠開業二週年紀念彙

中華民國二十五年六月六日出版

非賣品

漢口新昌印書館承印

地址大江家院內

電話三一六二九

55

131464

