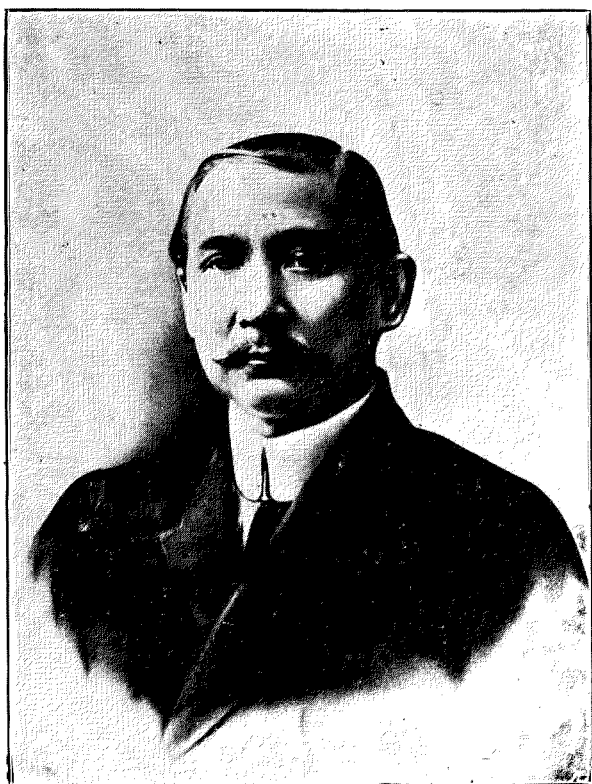


振務特刊

許世英

總理遺像

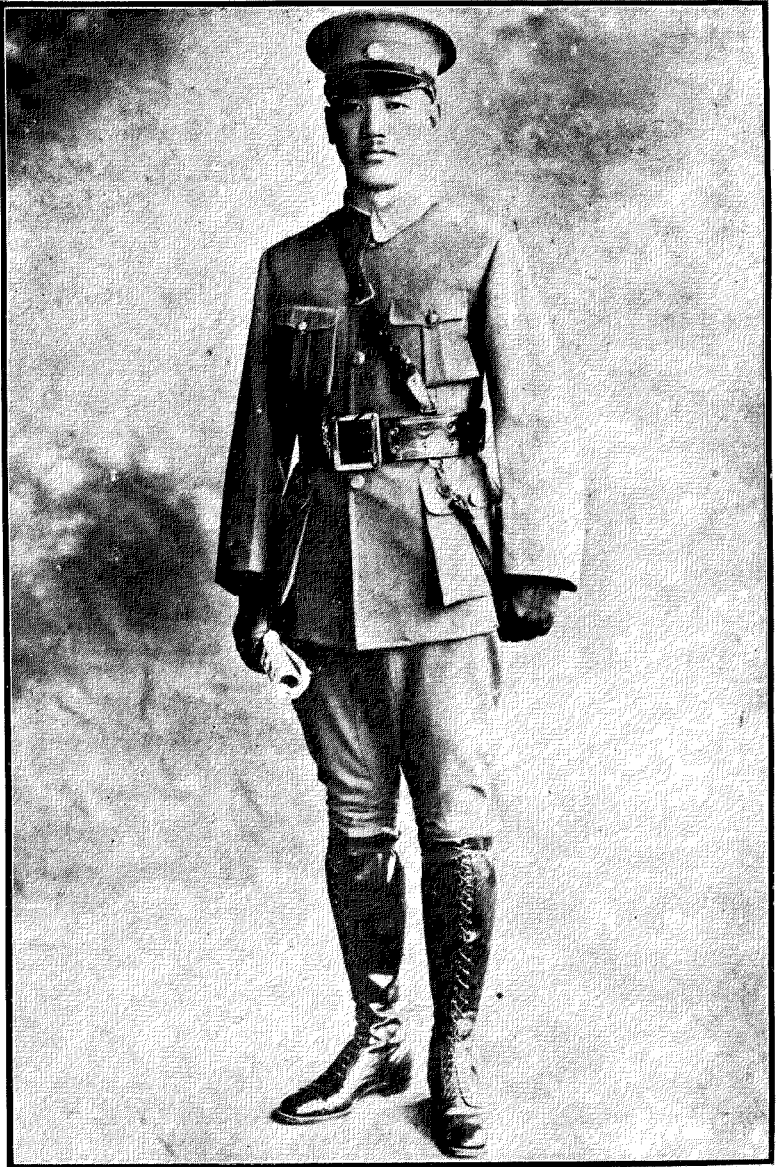


總理遺囑

余致力國民革命凡四十年其目的在求中國之自由平等積四十年之經驗深知欲達到此目的必須喚起民眾及聯合世界上以平等待我之民族共同奮鬥

現在革命尚未成功凡我同志務須依照余所著建國方略建國大綱三民主義及第一次全國代表大會宣言繼續努力以求貫徹最近主張開國民會議及廢除不平等條約尤須於最短期間促其實現是所至囑

蔣 主 席 肖 像





本會主席許世英肖像

劉常務委員鎮華



王常務委員震



朱常務委員慶瀾



汪常務委員守珍



熊 委 員 希 齡



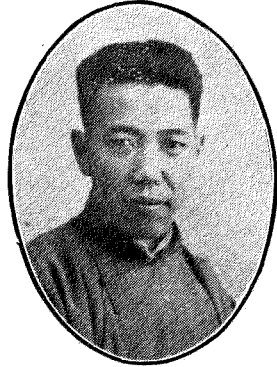
唐 委 員 紹 儀



水 委 員 梓



嚴 委 員 莊



李 委 員 晉



李 委 員 環 瀛



文子長部宋員委然當



清尚長部劉員委然當



科長部孫員委然當



延正長部王員委然當



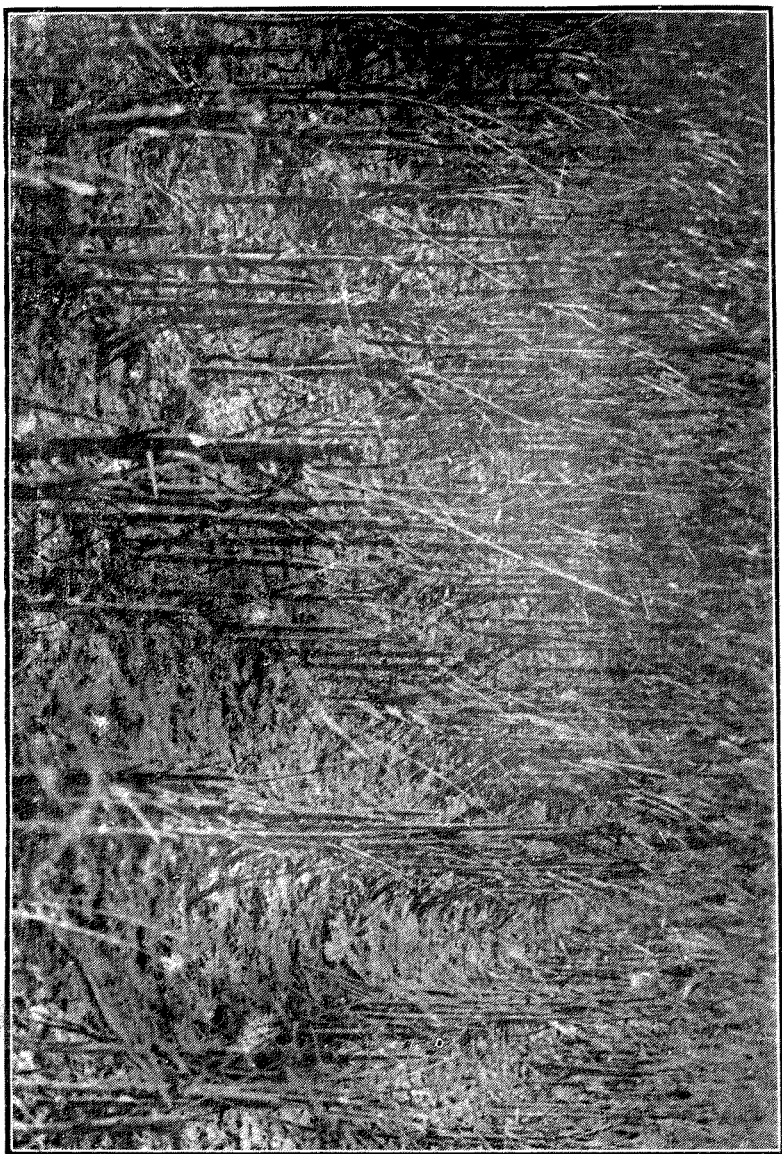
熙祥長部孔員委然當



羣伯長部王員委然當

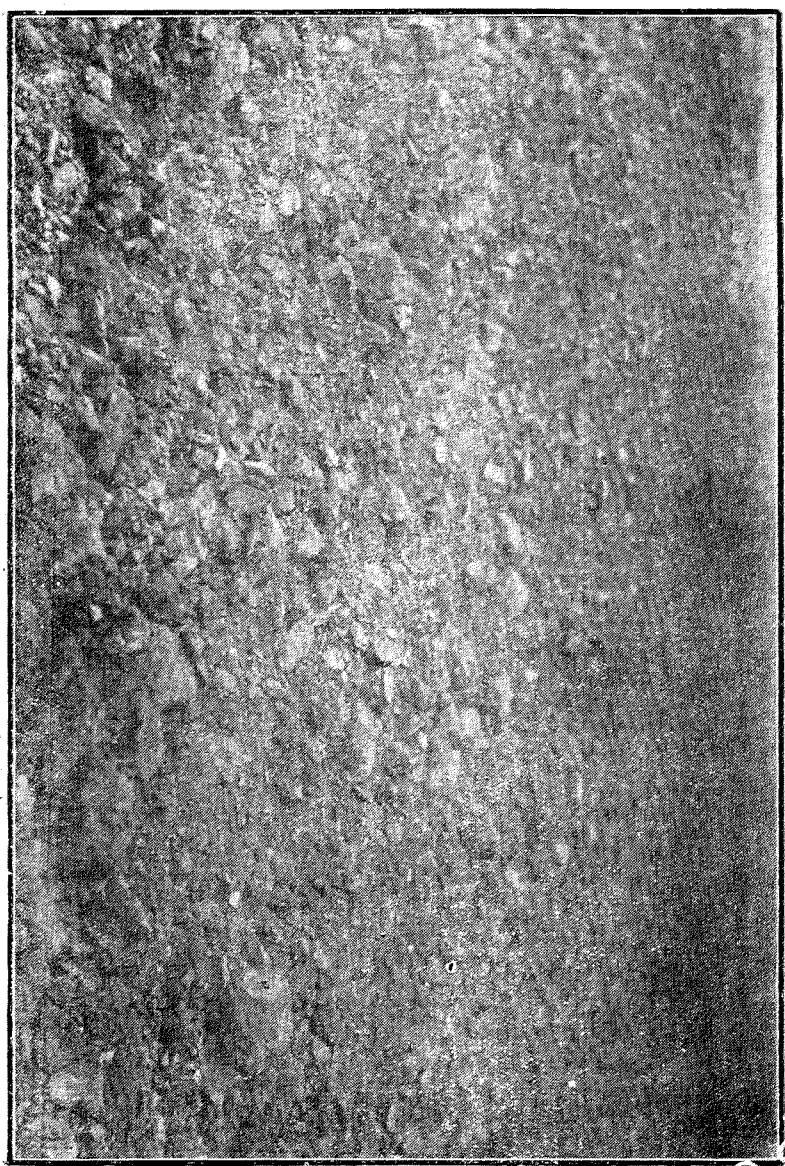


明景此特刊月務原載登期分會到這具俟省各之刊刊未其况實災被年九十係俱片災省各列下

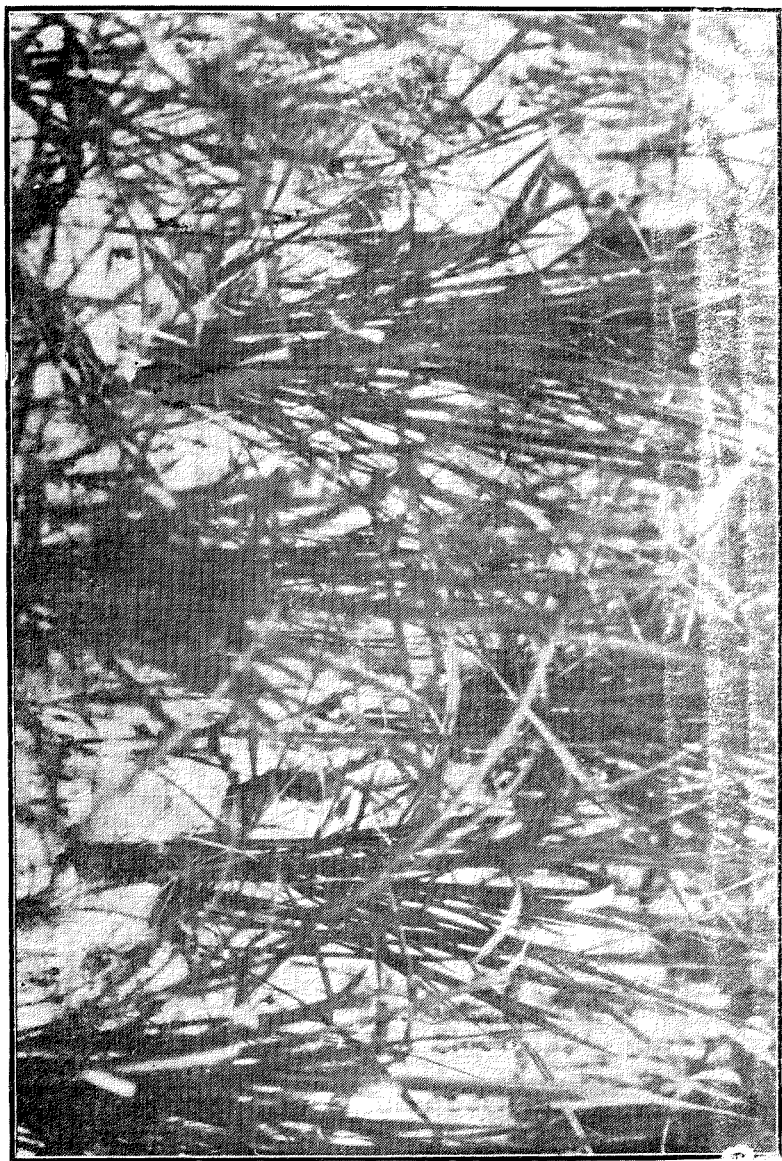


影攝後食蝗被穀包禾次縣功武省西陝

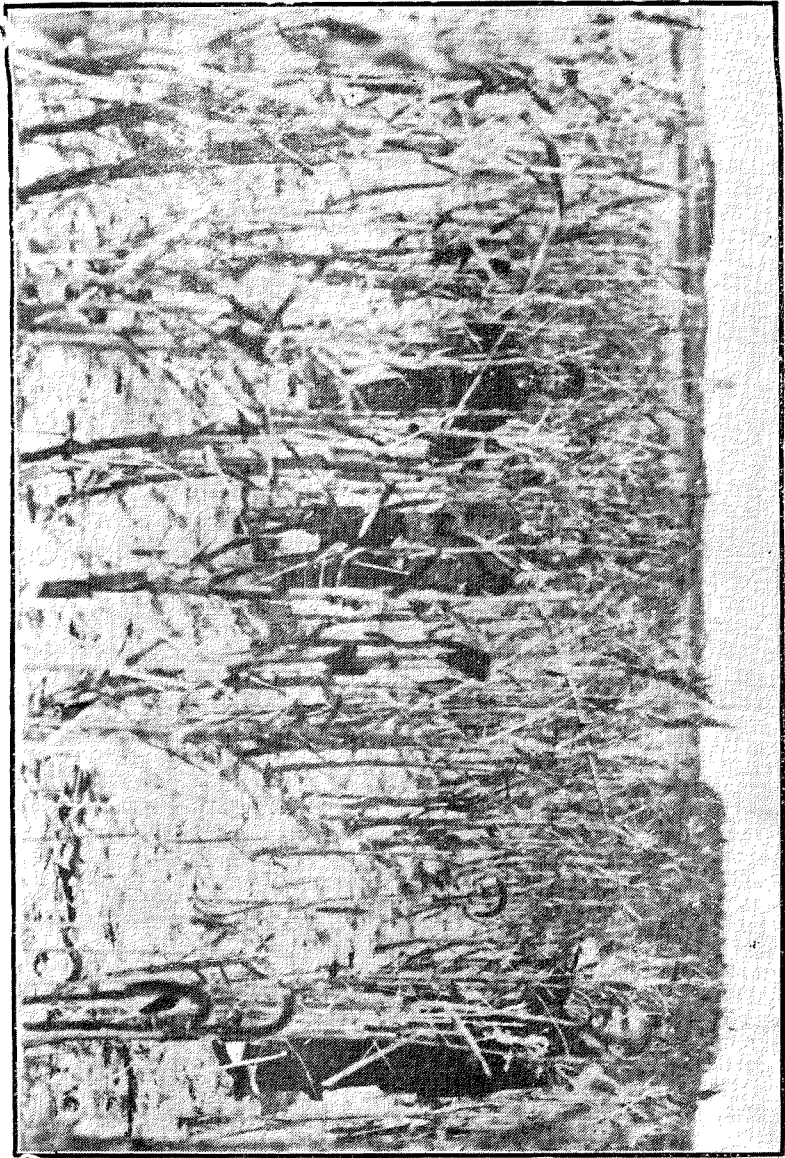
陝西華陰縣旱災攝影



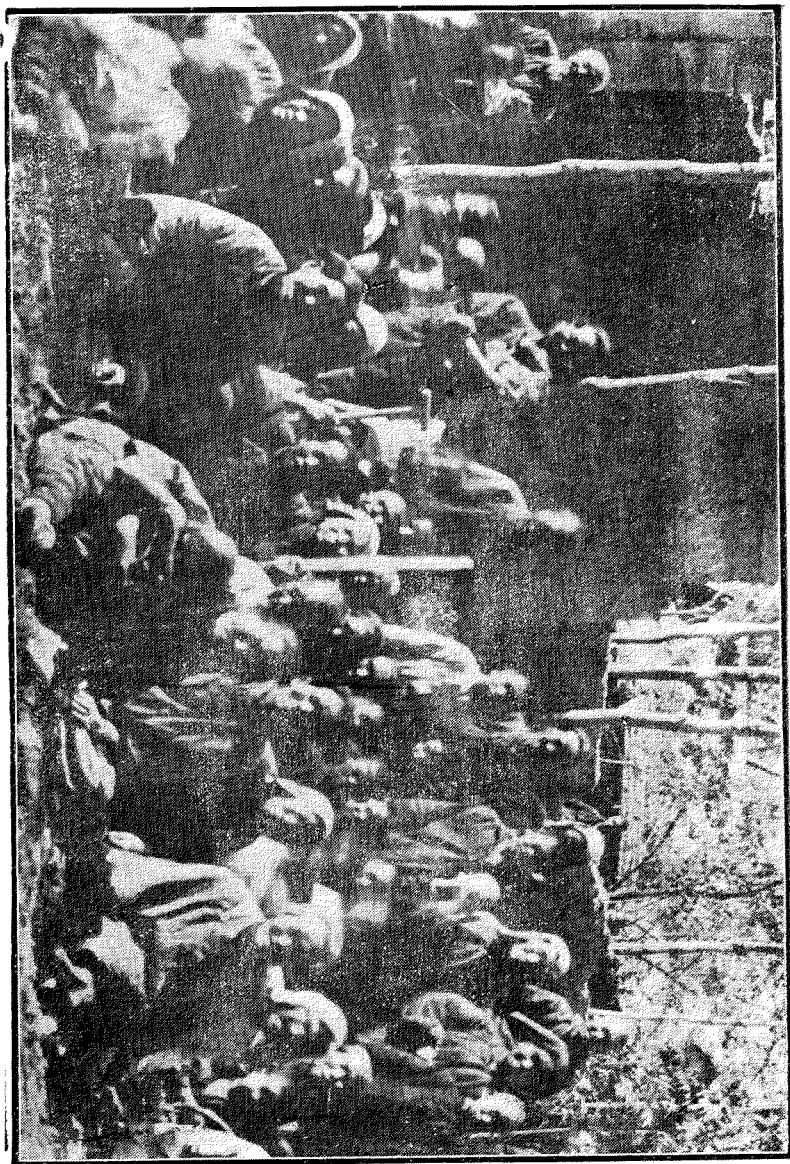
影攝形旱被禾稻鄉南縣薺寧省西陝



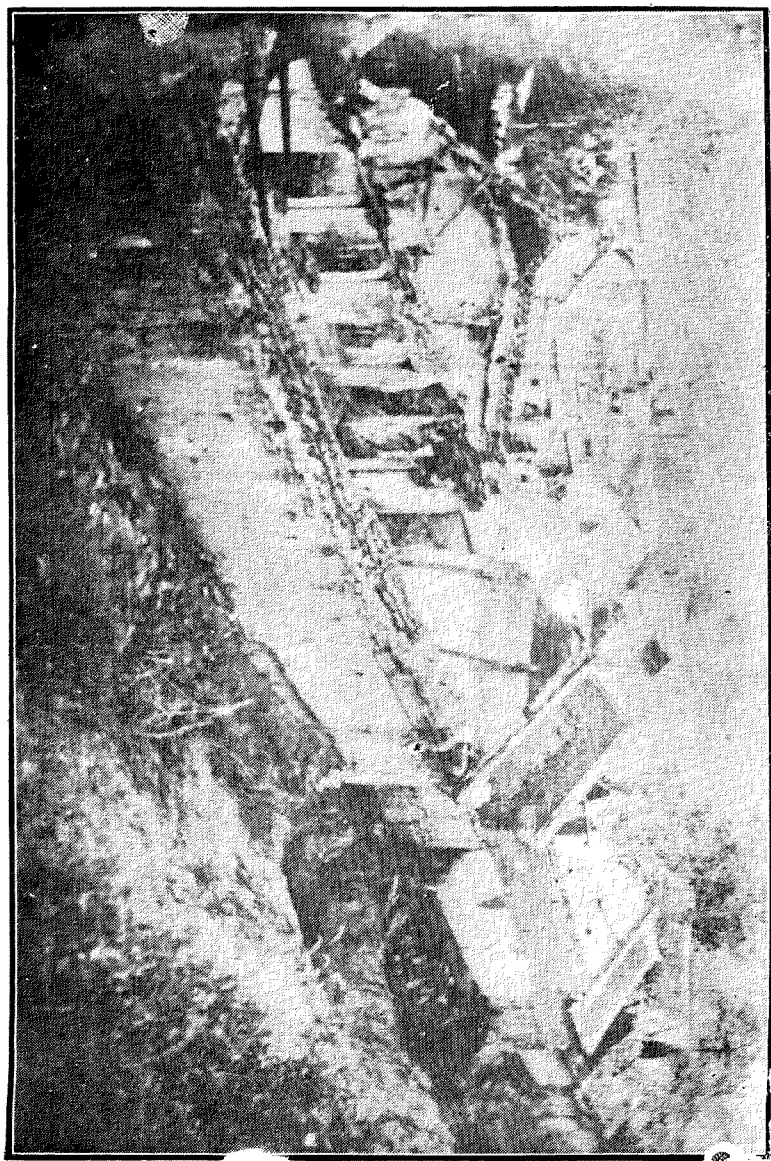
狀形之後食虫蝗區南東屋蓋省西陝

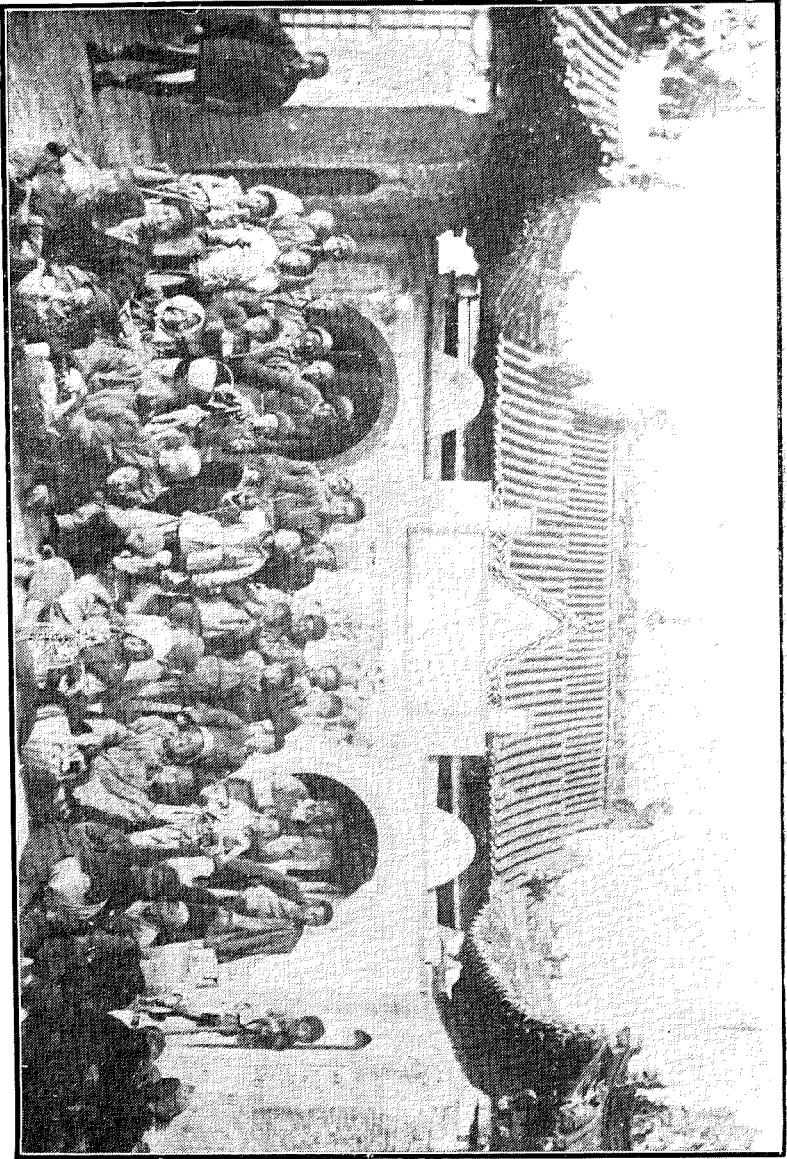


河南省汜水縣東北區災民露宿野處慘狀

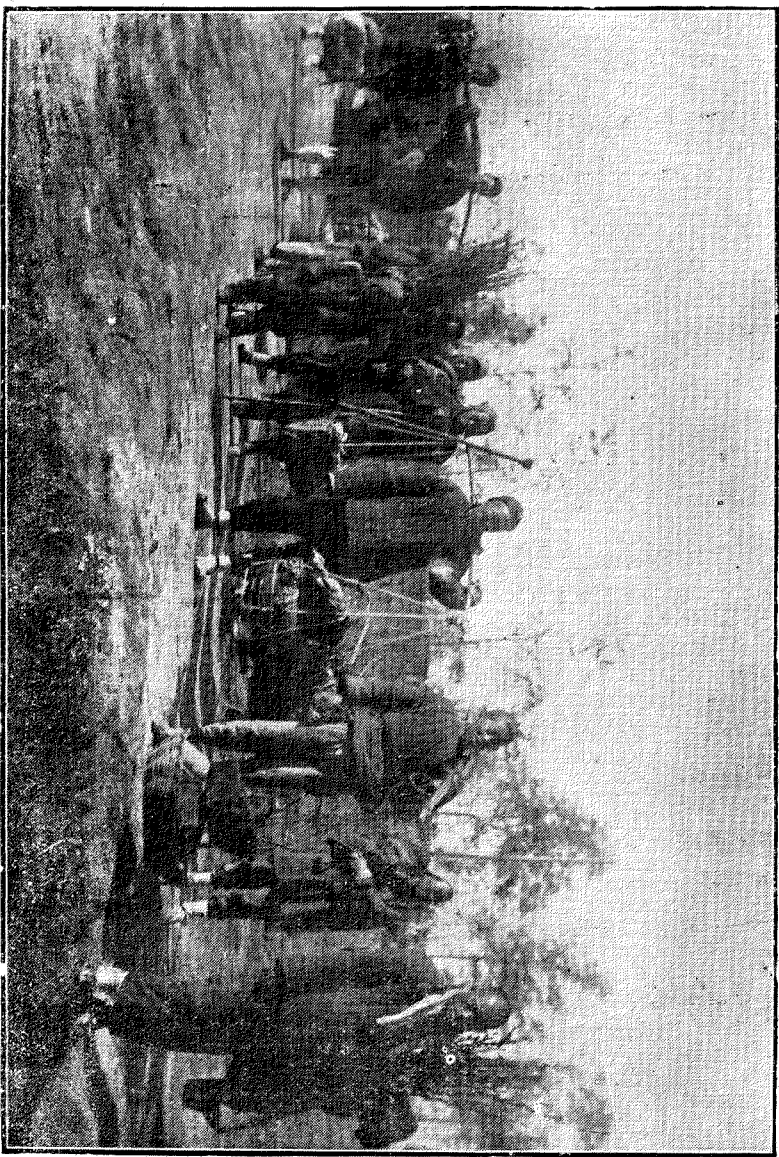


河南汝縣民房被火砲燬影





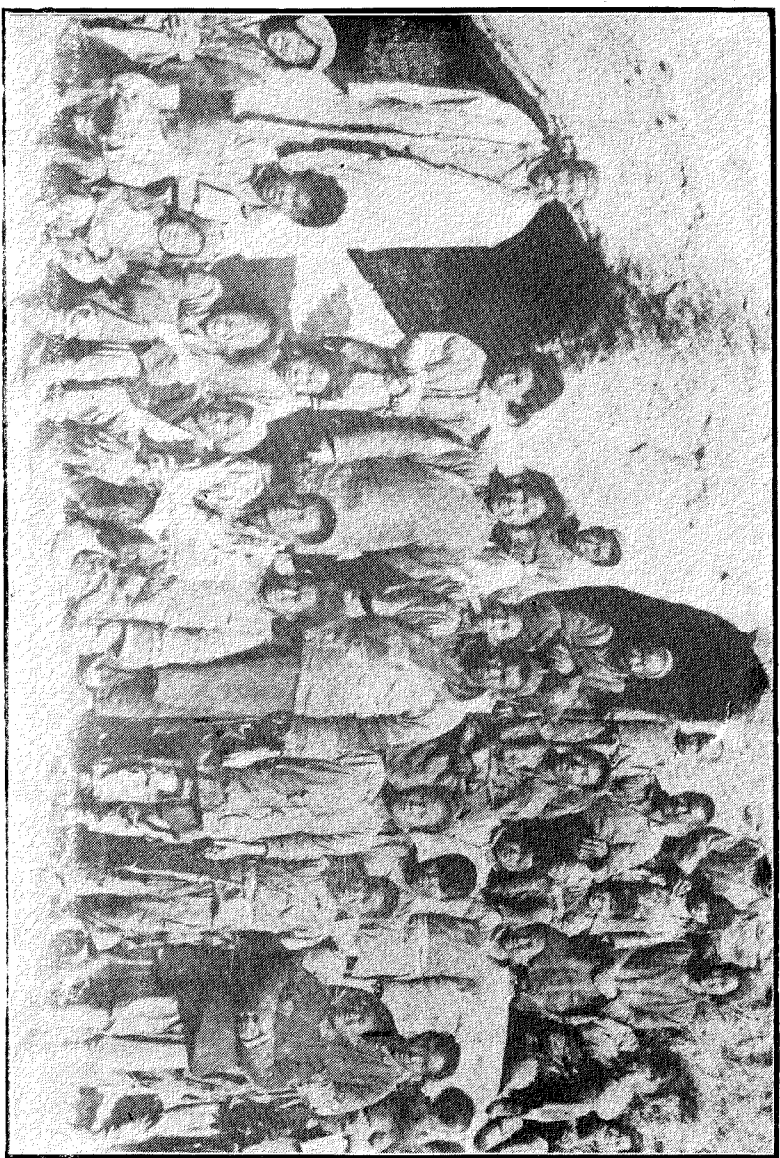
狀慘食乞巴流民災縣師偃省南河



河南鄭縣戰區災民逃難慘狀

狀之山林華住逃民難匪被縣等逃臨省肅甘

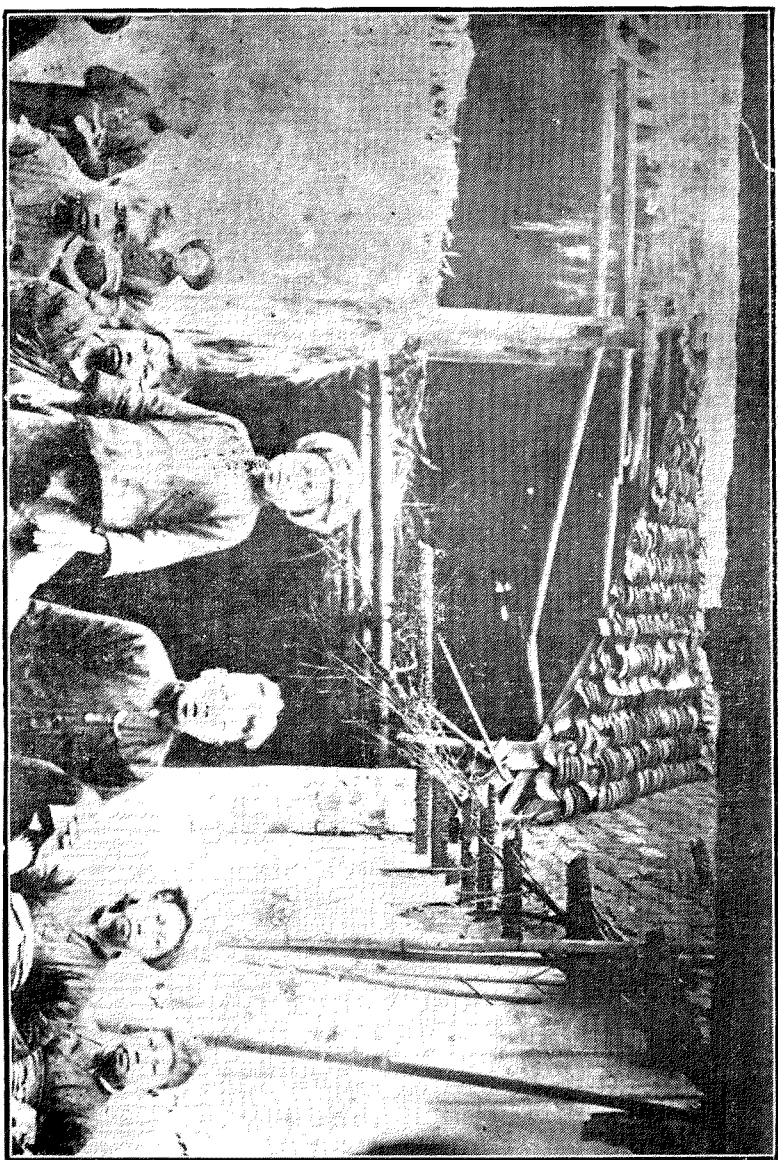




狀之居穴山塔北州蘭在荒逃災被川三石黑蘭皋省肅甘

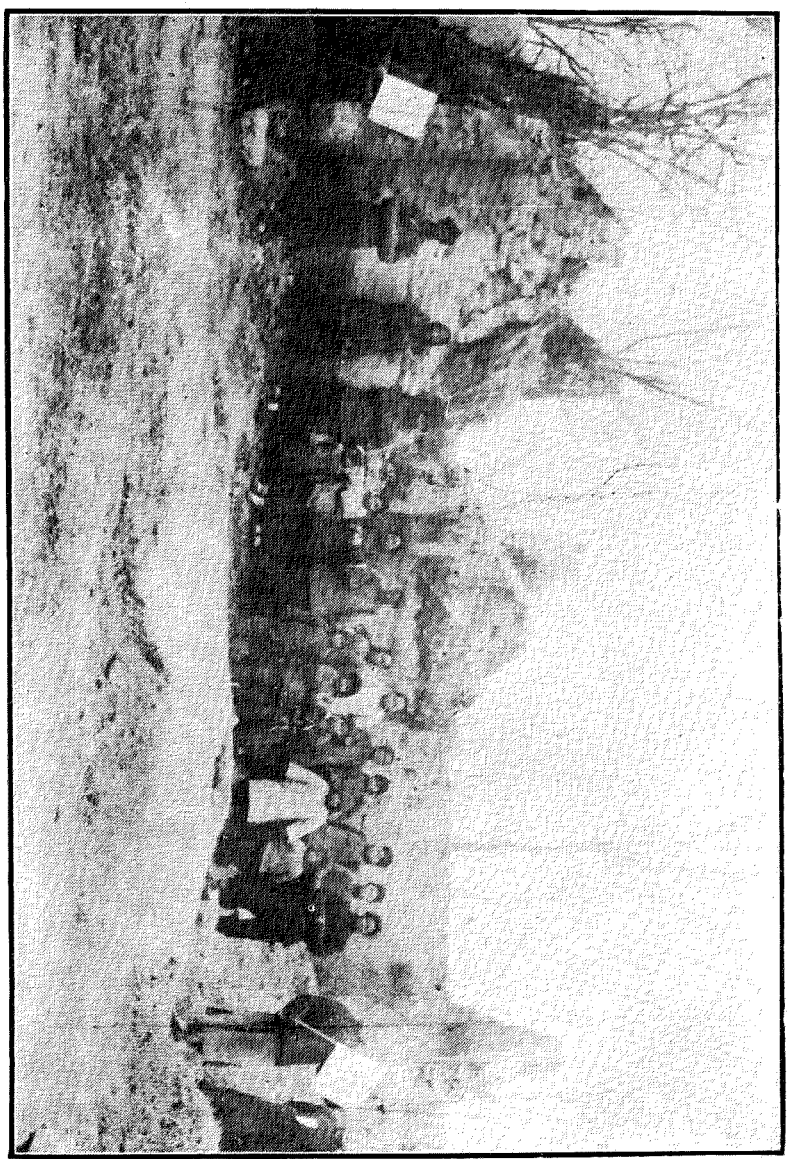


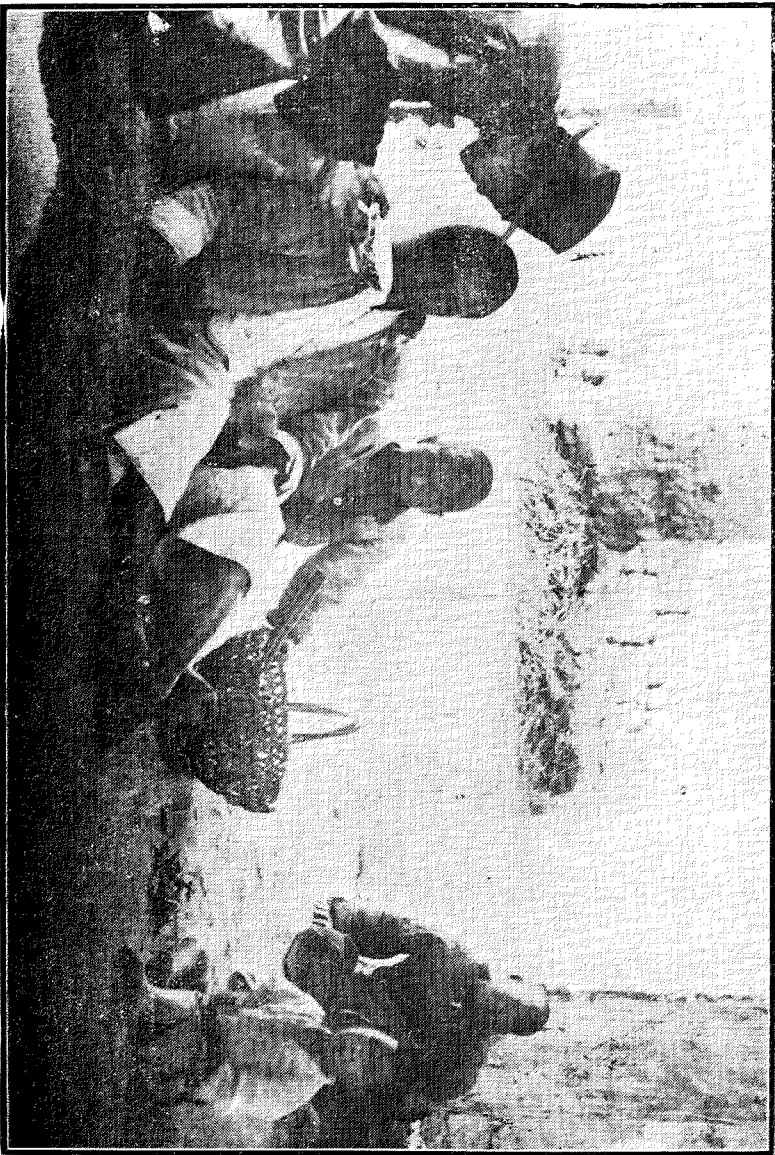
江 西 省 宜 春 縣 被 匪 焚 燬 慘 狀



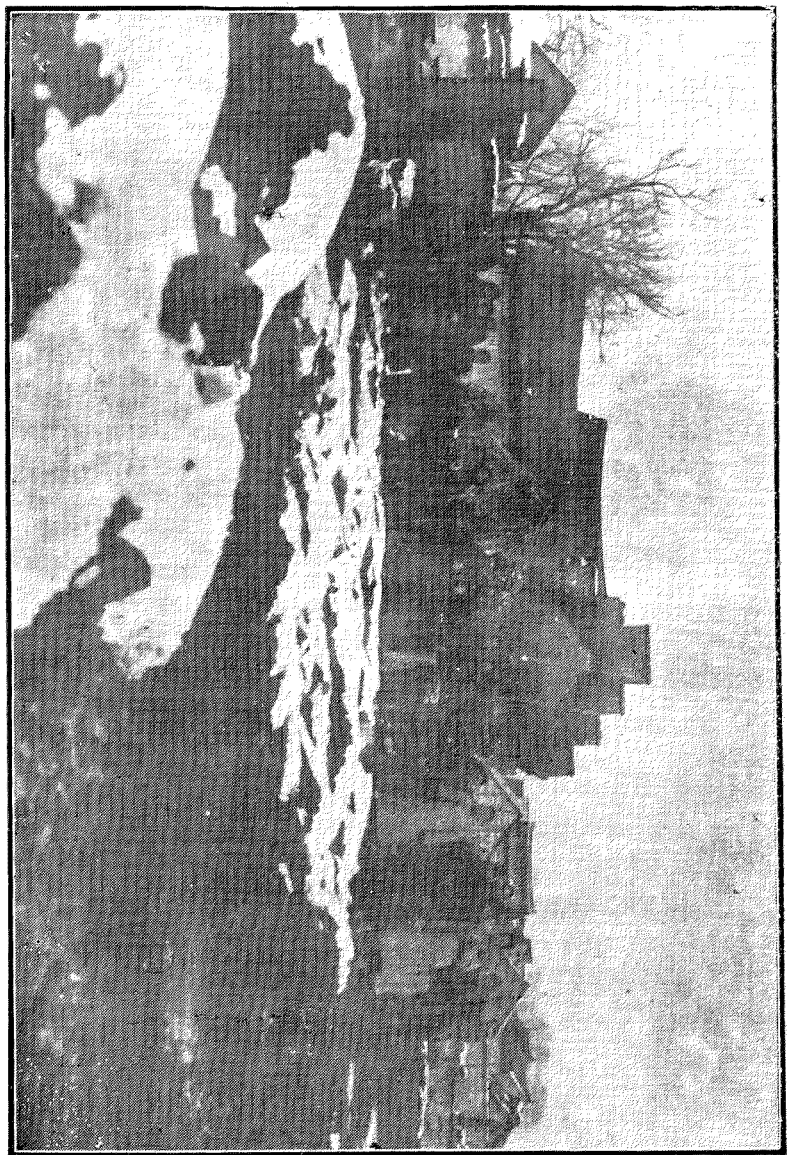
西江寧岡縣匪劫後流民之警一

安徽省亳縣戰後之慘狀





安 徽 省 廣 德 縣 飢 民 乞 粥 慘 狀

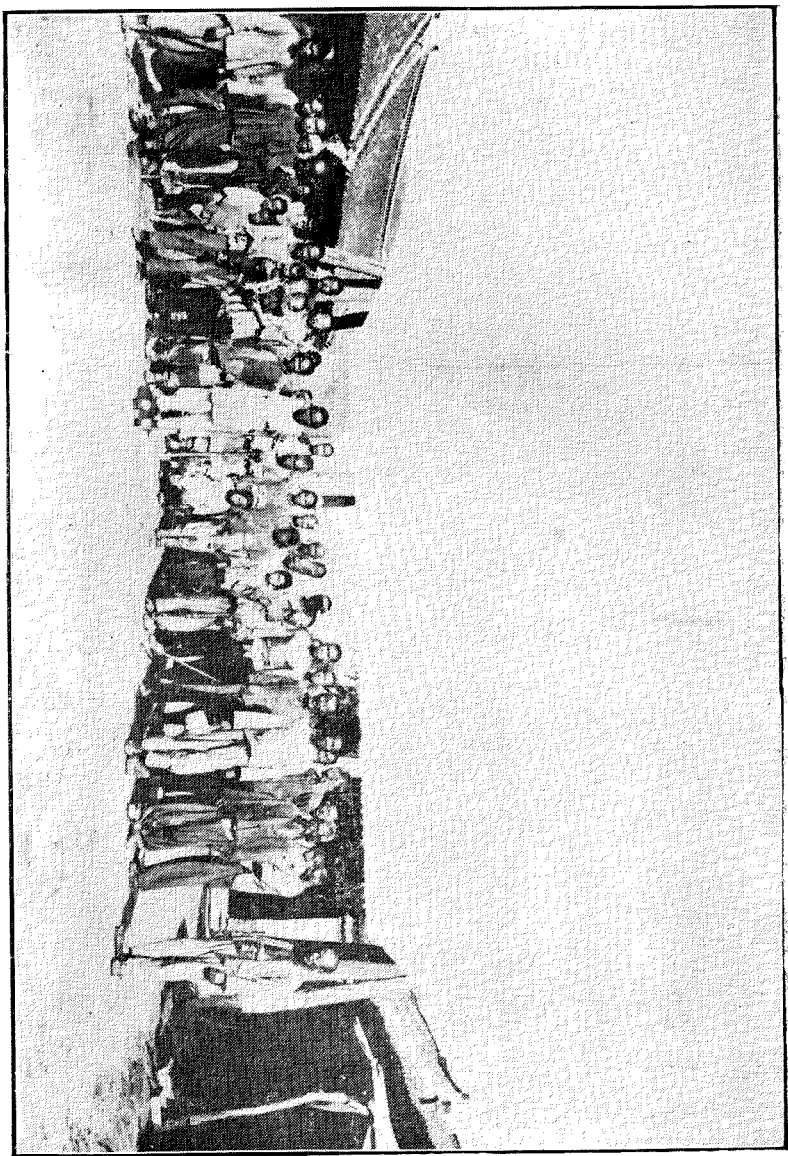


狀慘之宿露寒饑民難後劫匪集葉縣邛霽省徽安

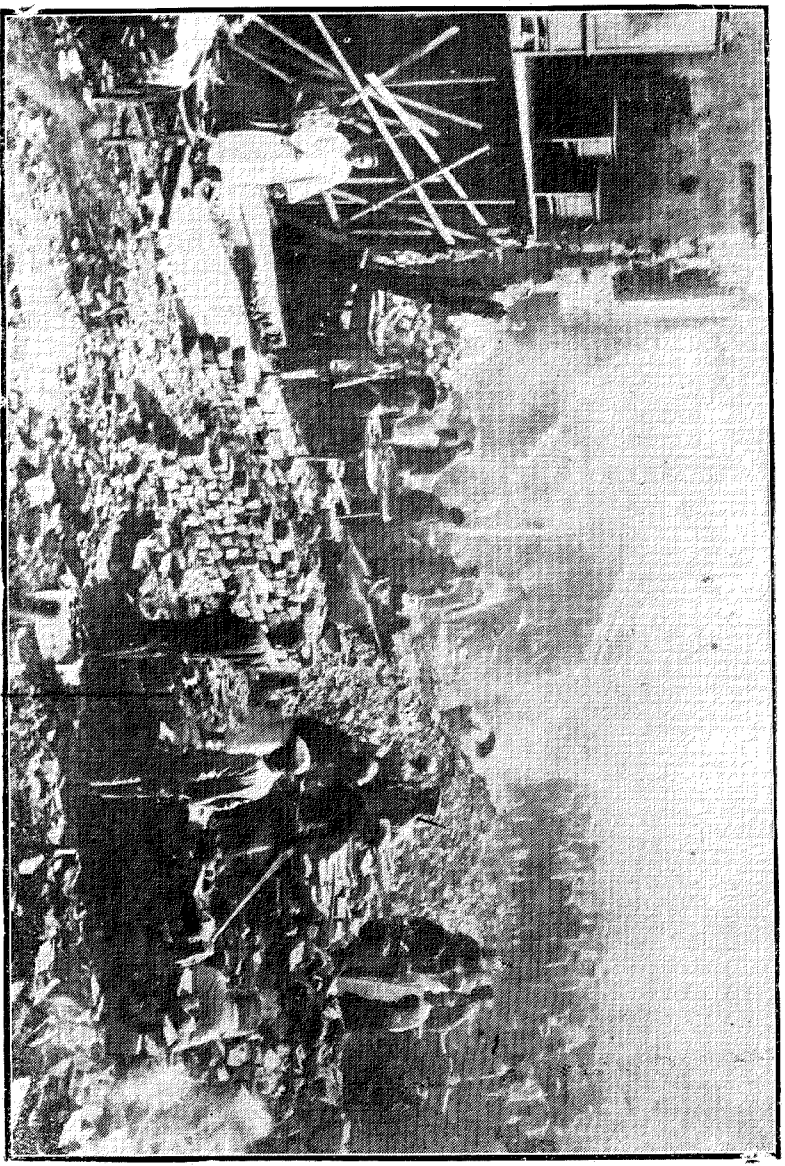


安徽祁門縣被匪災之慘狀

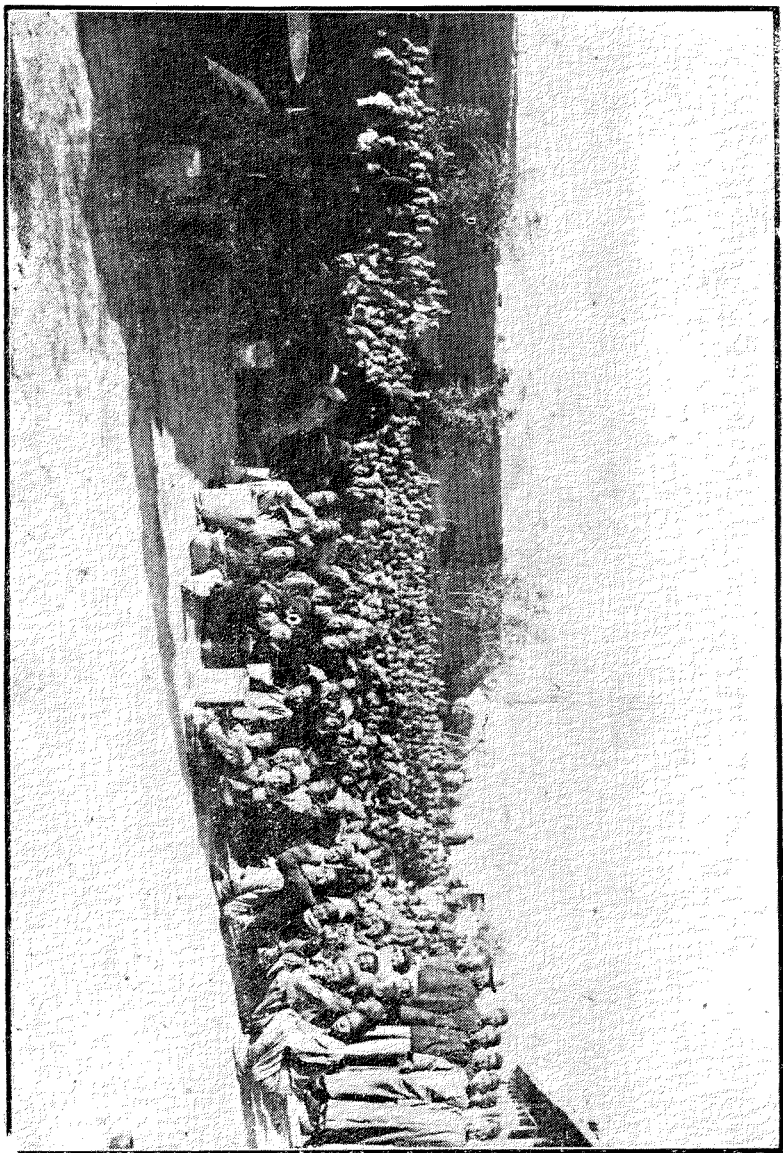
熱河省垣民流亡慘狀



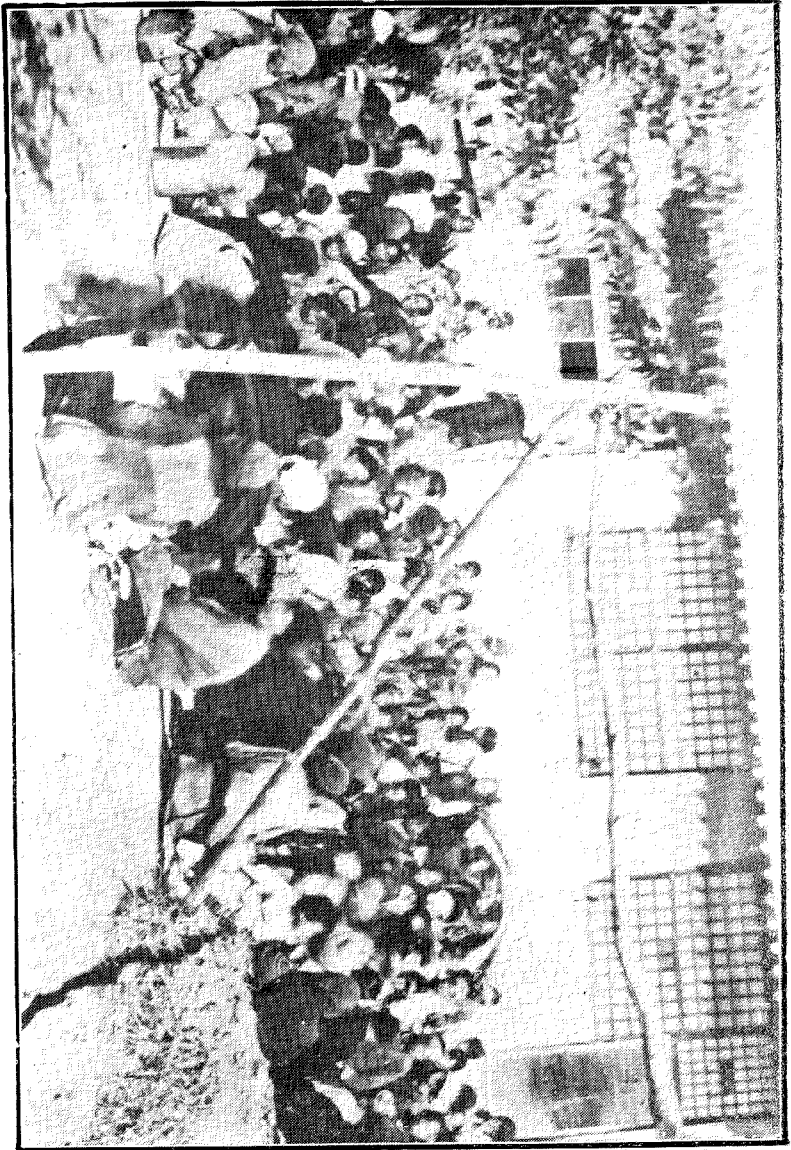
福建省涵江縣被火災慘狀

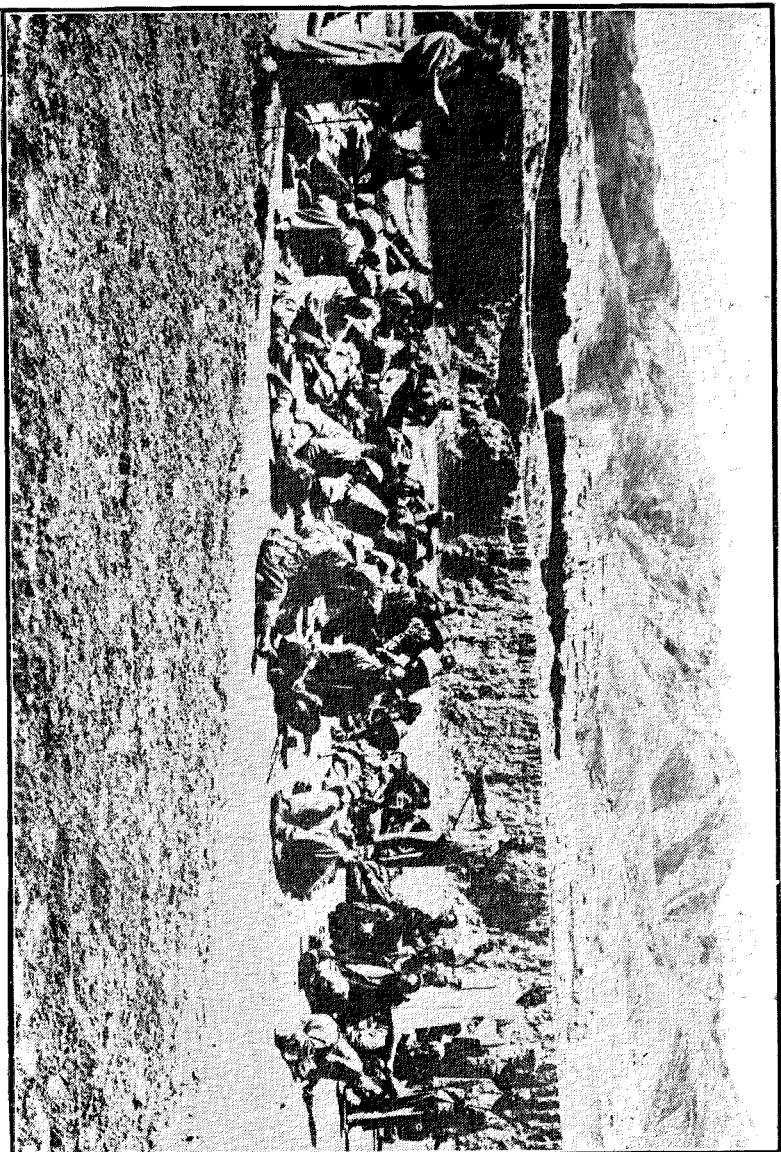


察哈爾省派曾粥施粥情形

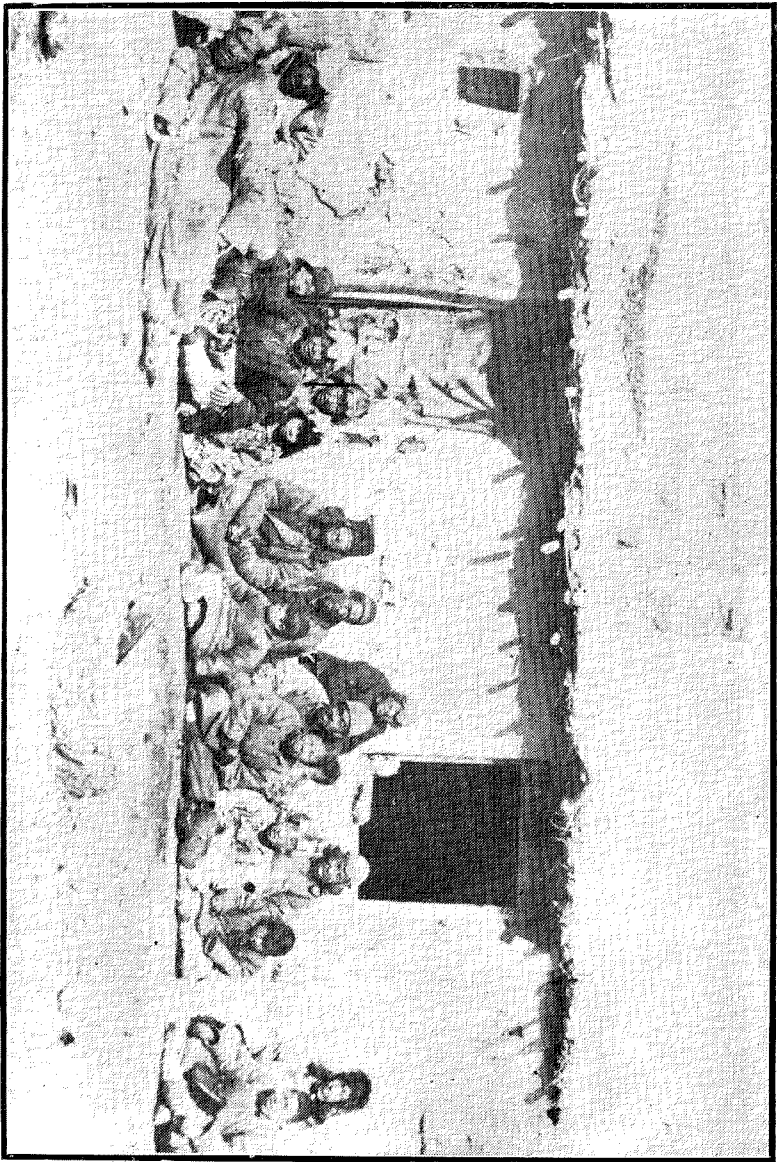


察哈爾省振務會賑災民食情形

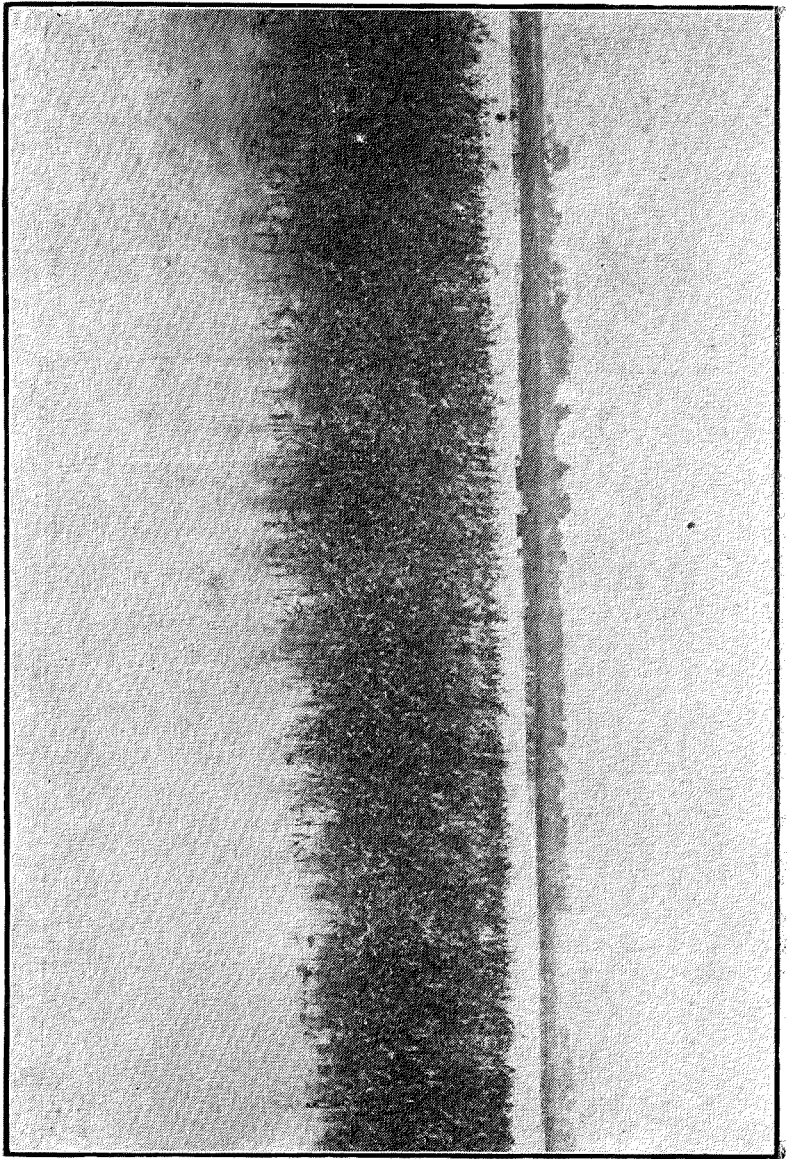




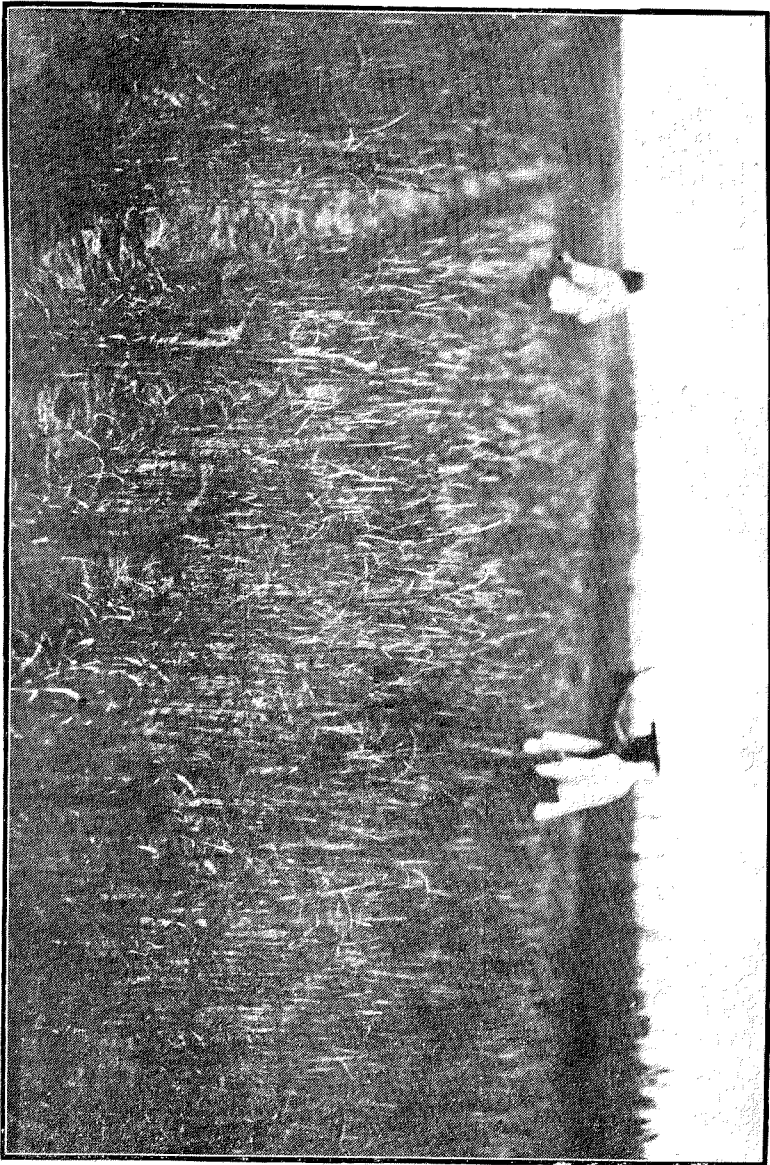
察哈爾省張家口災民待斃之慘狀



察哈爾省商都縣大溝災民慘狀

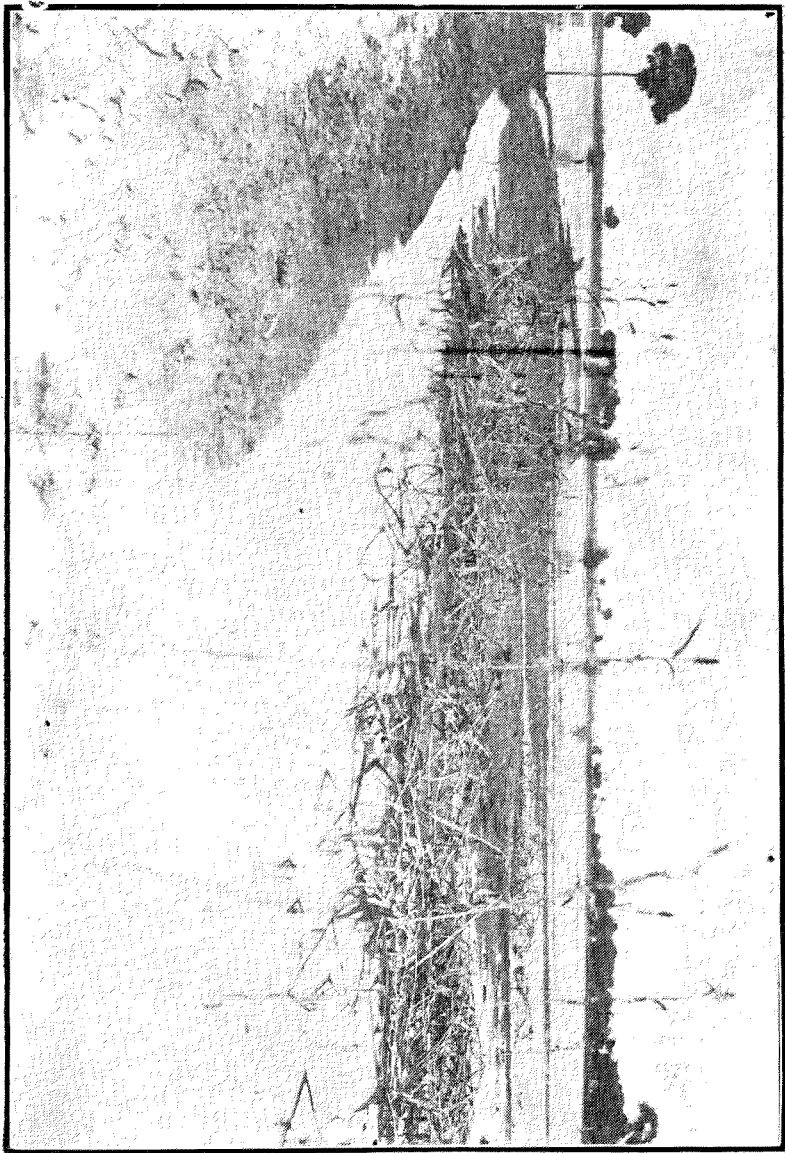


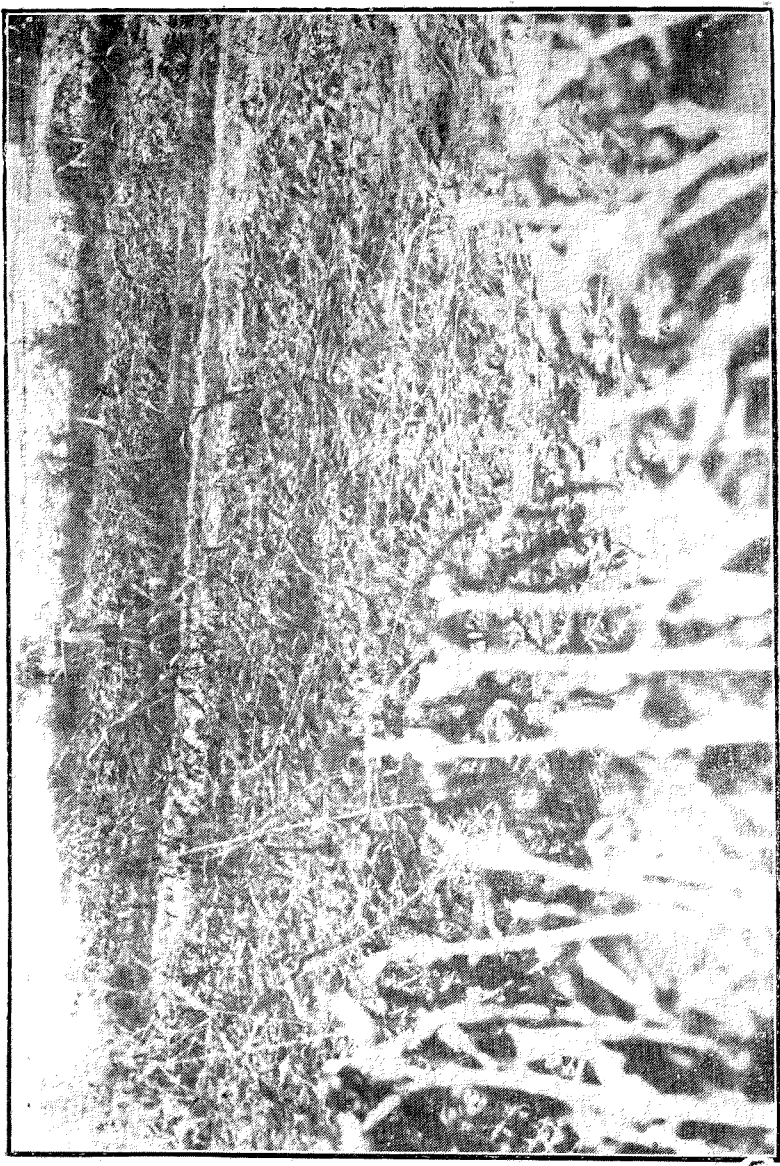
影撮 淹被禾田鎮廟王龍縣名大省北河



影 撮 災 虫 縣 年 永 省 北 河

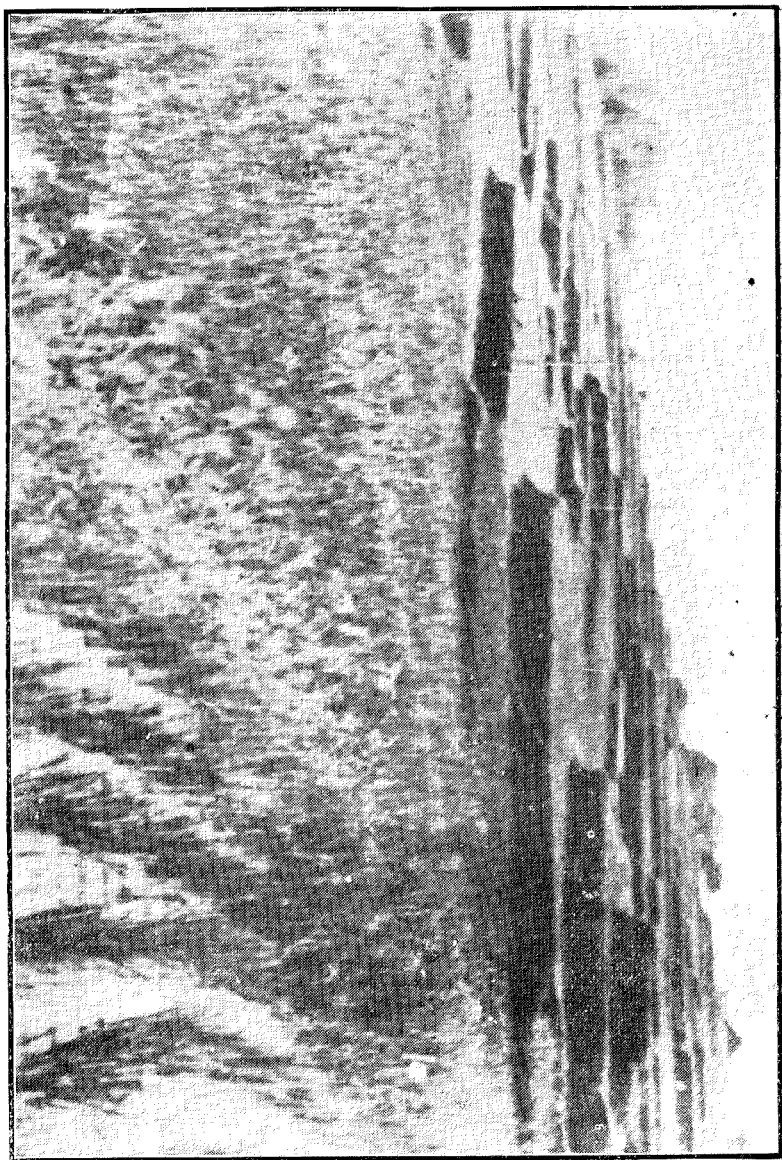
影 撮 災 水 縣 興 定 省 北 河



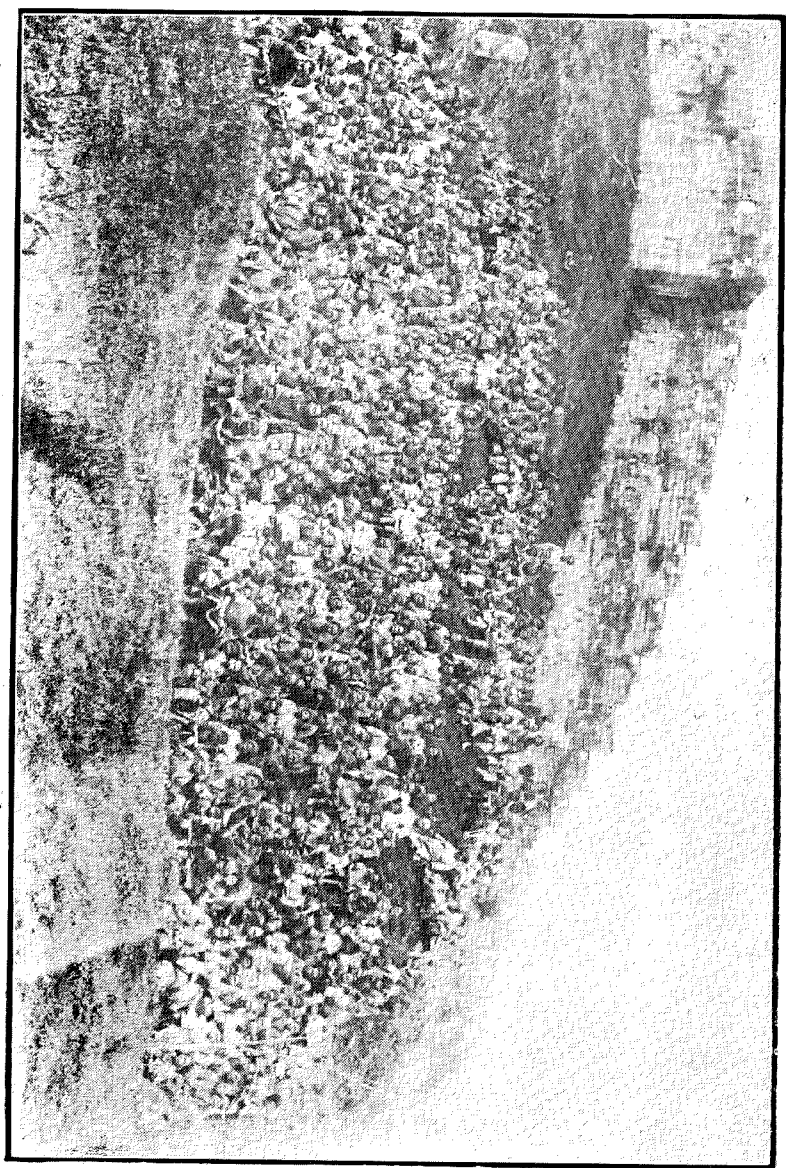


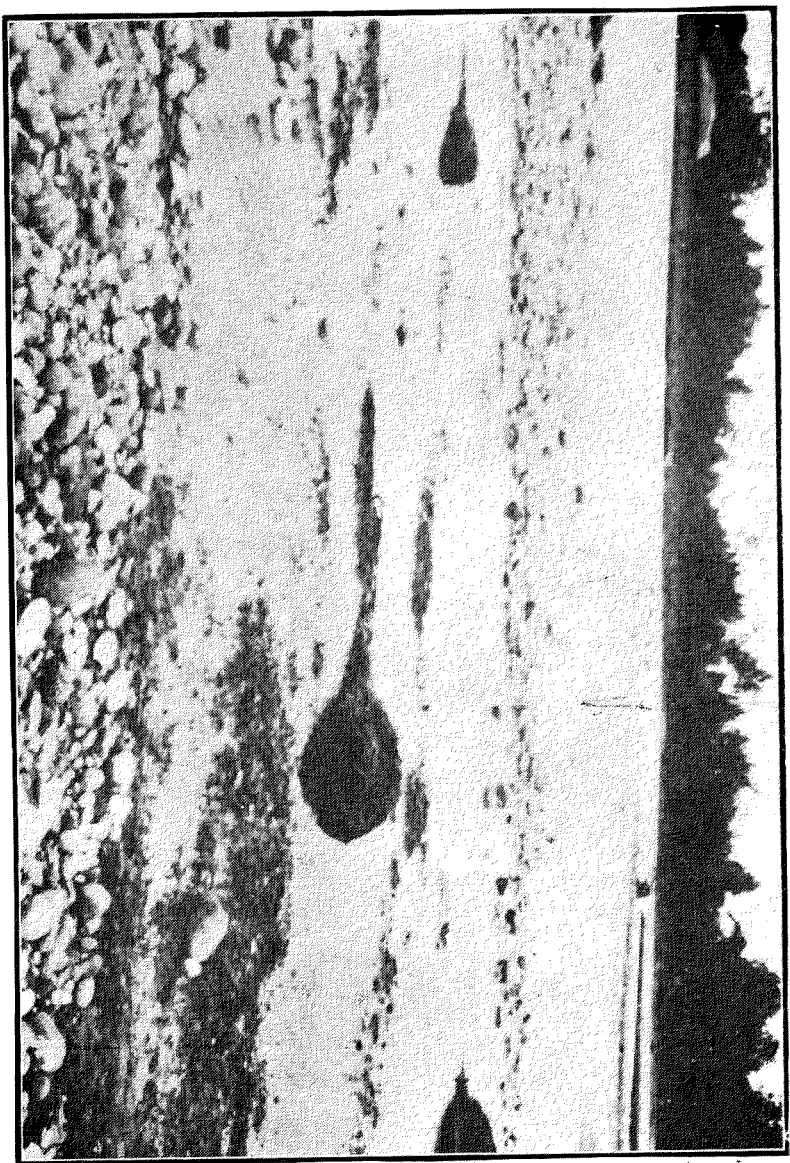
河南省北水縣災慘况

四川省墊江縣未出枯苗攝影

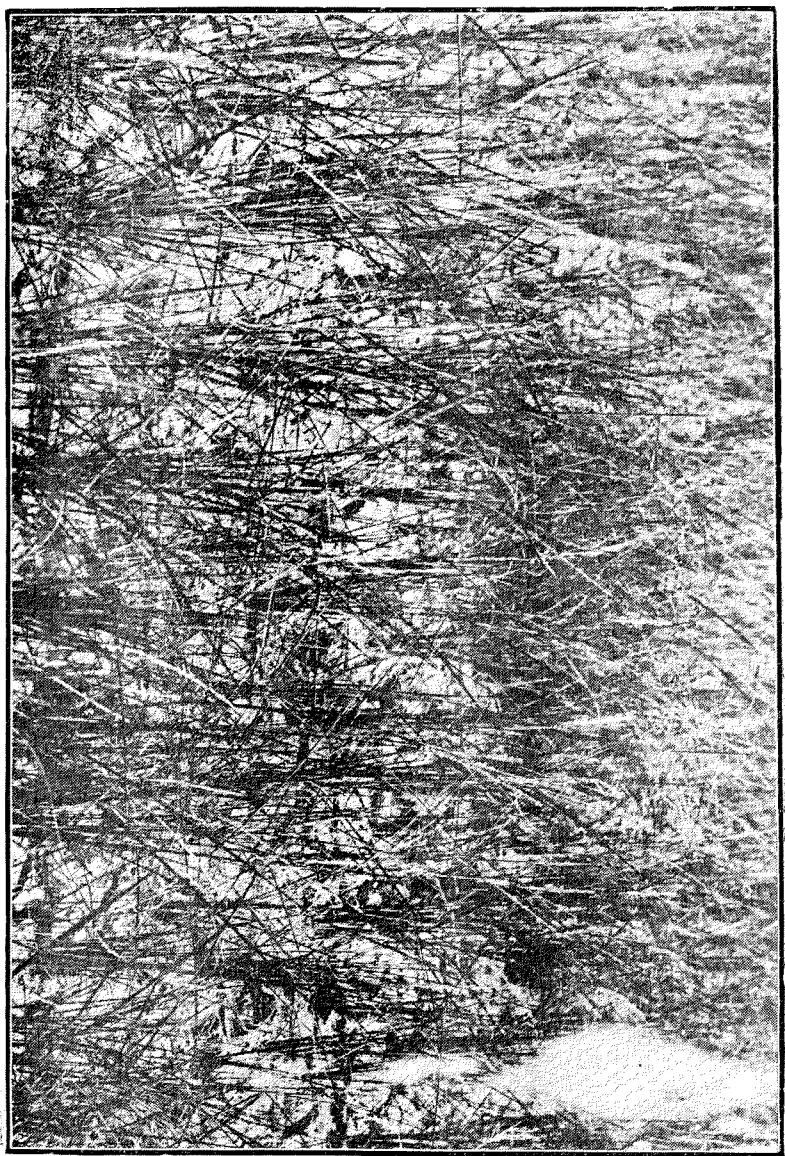


四川省研外賑災攝影

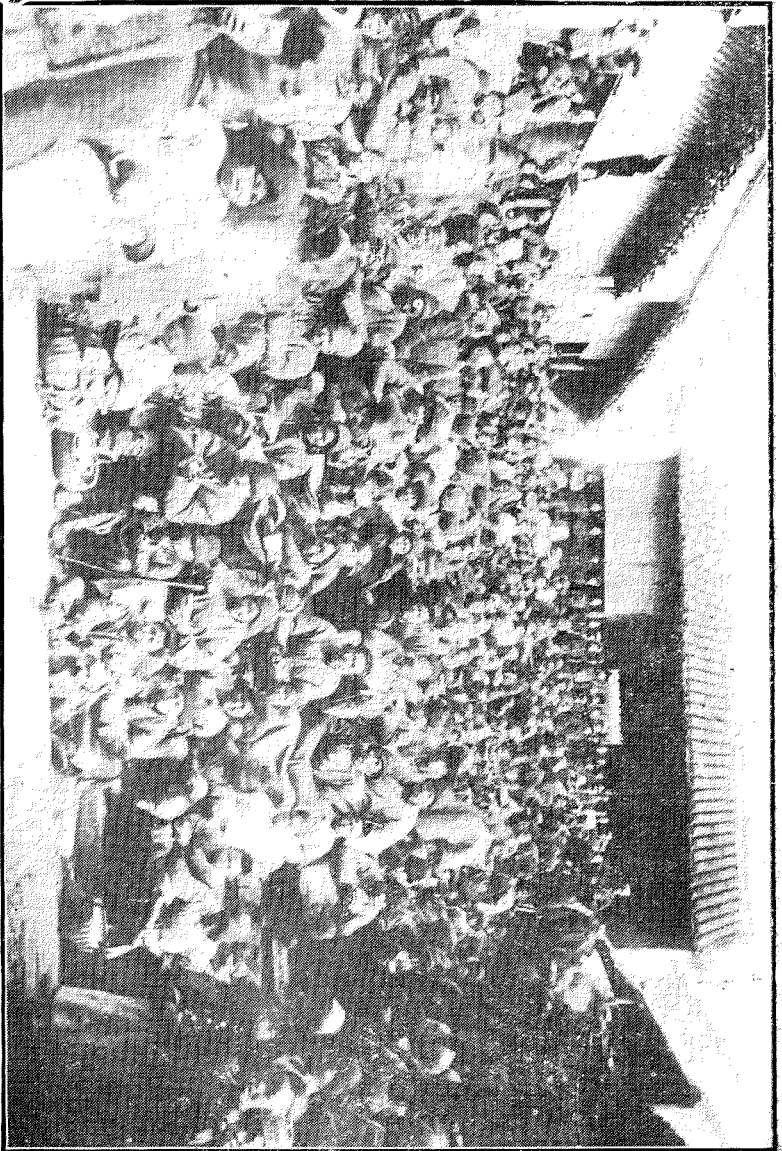




四川省崇慶縣水災攝影



四川省忠縣大旱禾苗枯槁情形攝影



江蘇省六合縣災民乞食慘狀



江蘇省如皋縣水災慘况

振務特刊目次

——二十年四月一日編印——

總理遺像及遺囑

蔣主席肖像

本會主席及委員當然委員肖像

災區攝影

總論

振務機關之設立

一、中央機關 附表

二、地方機關 附表

災情概況 附表

一、各省

振務特刊 目次

振務特刊 目次

- (一) 陝西
- (二) 河南
- (三) 甘肅
- (四) 河北
- (五) 山東
- (六) 山西
- (七) 遼甯
- (八) 熱河
- (九) 察哈爾
- (十) 綏遠
- (十一) 江蘇
- (十二) 安徽
- (十三) 江西
- (十四) 福建
- (十五) 浙江
- (十六) 湖北

(十七) 湖南

(十八) 四川

(十九) 廣東

(二十) 廣西

(二十一) 雲南

(二十二) 貴州

(二十三) 青海

(二十四) 甯夏

二、華僑

(一) 坤甸

(二) 昂維斯

(三) 尼加拉瓜

籌振經過

一、籌集

二、分配 附表

振務特刊

目次

三、視察

四、振濟

五、運輸 附表

六、工振

七、移民

治本辦法

一、救災準備金之進行

結論

總論

頻年以來災患相侵哀鴻遍地屍骨盈野喪亡流離累數千萬益以寇亂爲梗征旅迭興創痛未平餘氛滋熾民食絕於輟耕倉制弛於多難豐歉之調劑既失公私之振卹未遑政府軫念民瘼齎令弔災無如國庫竭枯難籌鉅帑而百業凋零金融困滯社會捐款亦感力不從心轉瞬數年災沴加厲元氣不復國本將搖此實民族存亡之關鍵凡我人士所亟宜注意者也政府成立振務機關於茲數稔各省被災之重有加於昔時本會籌募之難實甚於曩日偶有急振惠卹難周防患之施寸功未舉凶年大殺迭繼堪虞籌措寡方良用恆懼謹將前此振務機關及本會改組後辦理事項輯成是編於機關組織災情概況籌振經過治本辦法等均可得其梗要所望國內人士憫念災情共謀振救力促治本計劃之實現以求災患問題之解決則是編之輯其有別於普通行政刊物也歟

振務機關之設立

一、中央振務機關

十七年春北伐將告完成政府以冀魯人民久罹兵禍又值凶年明令組織直魯振災委員會於五月一日成立旋更名爲河北山東振災委員會專辦兩省振務嗣各省報災請振日見紛繁迄八月間政府特設振務處振款委員會分掌全國振務行政並於全國較重災區先後成立豫陝甘晉冀察綏兩粵振災委員會旋因各會林立對外募款及施振方針多不一致遂於十八年二月明令將各振務機關一律合併組織國民政府振災委員會繼以所司各事係屬行政院職掌範圍乃於四月間修正組織條例直屬於行政院辦理全國災振事宜至十九年一月奉令改組更名爲振務委員會繼續進行此中央設立振務機關之經過概況也茲附各會主席及委員姓名成立日期等一覽表於后

| 名 | 稱 | 主席姓名 | 委員姓名 | 常委姓名 | 成立及結束日期 | 備 | 考 |
|-----------|---|------|------|------|-------------|------------------------|---|
| 河北山東振災委員會 | | 許世英 | 李煜瀛 | 王震 | 十七年五月一日成立 | 原名直魯振災委員會嗣以直隸改名爲河北故更斯名 | |
| | | | 張繼 | 虞洽卿 | 十七年十一月三十日結束 | | |
| | | | 丁惟汾 | | | | |
| | | | 王瑚 | | | | |

振務特刊 振務機關之設立

| | | | | |
|-----|-----|------------|--------|---------------------|
| 陝西 | 康寄遙 | 十八年四月十二日 | 一，五五六元 | 由省財政廳慈善捐項下撥給 |
| 甘肅 | 王 烜 | 十八年一月三十日 | 五九三元 | 由省財政廳撥發 |
| 山東 | 韓復榘 | 十七年八月二十九日 | 一，二九八元 | 由省地方稅項下開支 |
| 察哈爾 | 仟 塘 | 十八年一月一日 | 四〇〇元 | 由省地方性捐附加百分之二作為振務會經費 |
| 湖南 | 曹伯聞 | 十八年五月五日 | 二，四六五元 | 由省庫撥發 |
| 河北 | | 十八年六月一日 | 一，五〇〇元 | 由省財政廳撥發 |
| 浙江 | 張難先 | 十八年十一月十六日 | 一，〇〇〇元 | 由省財政廳撥發 |
| 江蘇 | 胡樸安 | 十八年六月二十四日 | 四〇元 | 臨時籌募 |
| 江西 | 王尹西 | 十八年五月十四日 | 一，二〇〇元 | 由省財政廳項下撥發 |
| 貴州 | 毛光翔 | 十八年十二月二十一日 | 七八六元 | 由省政府發給 |
| 雲南 | 孫光庭 | 十八年三月九日 | 五一三元 | 由省財政廳撥發 |
| 湖北 | 吳醒亞 | 十八年八月十八日 | 二七〇元 | 由省庫開支 |
| 廣東 | 金曾澄 | 十八年八月一日 | 一，五〇〇元 | 由省財政廳撥發 |

| | | | | | | |
|------|------|----------|----------|-----------|---------|-----------|
| 甯夏 | 青海 | 熱河 | 綏遠 | 四川 | 福建 | 山西 |
| | 祁增壽 | 湯玉麟 | 陳賓寅 | 鄧錫侯 | 陳培錕 | 苗培成 |
| | | 十九年六月十二日 | 十七年十一月一日 | 十九年五月二十九日 | 十九年八月七日 | 十七年十二月十三日 |
| | | | | 六〇〇元 | | |
| | | 由民政廳借墊 | | 由各軍長官撥助 | | |
| 尙未具報 | 尙未具報 | | | | | |

振務特刊
災情概況

災情概況

近年各省災情之酷烈爲世所罕觀茲就民十七年以來舊冊所存與夫最近各方面報告分別省份略述大概至海外華僑有因受地震火災等害請由會撥振者并著於未附編近三年災情略表以資參證其受災未報暨報而未詳者暫付缺如

一·各省

(一)陝西 自辛亥以還關中戰禍頻仍迄無甯歲苛捐暴稅日肆誅求近數年來變亂尤劇兵匪相乘殺人盈野大軍之後繼以凶年迭歲亢旱千里皆赤草木焦枯溝澮涸竭顆粒不登秋收無望牛犂既乏春種無從居民初以草根樹皮果腹繼則賣兒鬻女以圖苟活終則裂啗死屍易食生人加以十八十九兩年中原發生戰事駐軍東調土匪乘機竄起搜括炮烙慘絕人道復有玄霜黑霖田鼠野狼種種奇殃現在災情最重之區如咸陽武功扶風岐山興平乾縣郿縣三原涇陽醴泉等十餘縣餓孳疊疊雖有少數振濟而杯水車薪難期普徧救人救溺不能不有望於今之慈善家也

(二)河南 豫省自民元以後土匪竄擾幾無完土每次用兵中州又爲必爭之地故其受禍較他省爲烈十七年數月不雨麥苗乾枯飛蝗蔽日又有冰雹風雪等災十八年豫西之戰十九年豫東之戰爲近年戰史上最激烈之兩役人民之死於槍砲中者不可計數加以駐軍徵發誅斂升斗靡遺飢疲災民拉充夫役牲畜屋宇亦皆被毀無存現在災區各地流亡未復閭井蕭條省振會近倡移民關東從事墾殖之議惟款項支

絀尙有待於籌集焉

(三)甘肅 自民九地震以後隴西元氣大傷旋即土匪代起焚殺劫掠幾無虛日人民之生命財產損失不貲十六年又遭地震城市爲墟被災者約三十萬人十七年自春徂夏亢旱特甚秋禾失種春麥無收遭旱荒者四十餘縣又因交通阻隔糧價飛騰甚至有錢無市十九年後佳符四起蟻聚蜂屯居民或避而失種或種而失穫武山甘谷等縣風伯作祟垂穗之麥數日全枯臨洮定西等縣冰雹成災待割之禾片刻殆盡皋蘭西北鄉大旱泉源涸竭秋後繁霜禾稼悉被摧殘永登永靖隴西定西等縣飢饉爲害隴畝如割五色風羣古今罕有其他如土匪肆暴每以屠城殺人爲快所冀秩序早定交通恢復轉運食糧芟除匪寇甘民或有來蘇之望爾

(四)河北 北平向爲政治中心北伐告成南都定鼎平津之商市遂一落千丈其直接或間接之受損失者幾三十萬人嚴冬之際多以報紙爲衣糠粃作食每當風雪之夜哀號之聲慘不忍聞西北各縣多據高山西南大都爲卑溼之地復因水利未興收穫全恃天時稍陽雨愆期則不論水旱均可成災歷年夏秋之際永定滹沱兩河常有泛溢之患近年河工之款盡歸軍用故永定下游各縣胥成澤國津南暨大順廣各屬自十七年以來初患亢旱繼生蝗蝻旋復巨雹狂風將禾稼摧毀殆盡七月河水泛溢廬舍蕩然八月忽降嚴霜凍斃人畜甚多其水災區域則以寶坻甯河文安靜海大名深澤等縣爲重寶坻則近十年來迄未收穫一次居民率多乞食四方河間深冀各屬均因旱魃爲災蝗蝻蠶起定易各縣則風雹肆虐打傷人畜無算他如平保間附近平漢路綫一帶地方則因兵匪蹂躪民不聊生去歲大順廣及沿平漢津浦路附近各縣

前在軍事時期被徵集農夫挖掘戰壕農事極受影響入秋以後天災迭降水蝗風雹幾遍全省永遵一帶毗連遼甯大水爲虐河流潰決田苗淹沒室廬人畜損傷至夥

(五)山東 魯省歷年黃河爲患致沿河各縣瘠苦萬分近數年爲軍匪分據民不聊生十七年以後歷遭蝗風水匪霜雹等災而膠東匪患猖獗死亡載途慘酷萬狀十八年二月間利津河堤決口災民數千人無食無衣哀號之聲遠聞數里各處土匪勢甚猖獗足迹所至輒無淨土故膠東一帶田疇多屬荒廢迨去年戰事發生晉軍入魯者十餘萬爲時數月土匪竄擾因之交通斷絕農商失業水旱迭見耕收失時厥後國軍反攻兗秦二屬當南北之衝晉軍頑抗相持居民受禍甚慘曲阜之戰孔林顏廟皆毀於炮火數千年文化古蹟摧滅殆盡深滋痛惜

(六)山西 晉省地屬高原氣候寒冷境內東北部山脈縱橫農產無多然俗尚儉勤猶有古風豐年尙不愁溫飽自十七年夏間亢旱田苗枯萎秋冬又無雨雪宿麥不能下種農時既失糧源復斷穀價飛騰草根樹皮掘食殆盡去年戰役既興竭全省之脂膏作孤注之一擲誅求徵發敲剝靡遺及戰事失敗數十萬大軍虜集境內皆恃人民之供給搜索既窮死亡載道晉南永濟臨晉等縣食糧盡絕積雪盈野人畜凍死無數，晉北天鎮迭遭兵旱安邑沁縣陽高山陰等數十縣均有水旱或兵匪之災

(七)遼寧 關東數省素稱天府頻年國內戰爭匪亂流亡之民胥恃此爲樂土惟去年遼西水災震動全國受禍甚烈查遼西各縣位於羣河下游迭受水患去秋陰雨連綿山洪暴發河流橫溢堤防潰決自綏錦以迄新民遼中長六七百里一片汪洋淹斃人民萬餘口沖倒房屋數萬間無衣無褐被水圍困之災民不下四

五十萬人

(八)熱河 熱河地處朔漠氣候荒寒山原綿巨地質磽薄產糧不敷民食頻年征斂搜括人民生計既窮不得不流而爲匪北邊一帶飄忽無常此擊彼竄人人自危十七年春未降滴雨旱象已成夏秋之際承德赤峯平泉等縣均遭冰雹平原厚積尺餘禾稼盡萎人畜損傷無算平灤等處因淫雨多日河水陡漲淹沒田疇廬舍甚多十八年間全省十五縣報災請振者竟至十二縣之多十九年春後雨澤失時春耕無望，災區廣袤幾佔省區四分之一

(九)察哈爾 察省地多沙漠少雨多風居民向以游牧爲生轉徙無定鮮有蓋藏自十四年來連年亢旱十七年自春徂夏旱災益甚赤地千里間有少數禾草未枯之地復爲冰雹蝗蝻所乘秋冬以後巨鼠爲災冰雪遍地數年之間顆粒無登十九年間就萬全一縣報告餓斃者已有五百餘人極貧待振者數萬人

(十)綏遠 綏遠一省河套附近尙稱富庶餘皆沙漠荒寒之地每年只有一次收穫連年兵燹焚掠民不聊生十七年入春亢旱麥苗枯槁土匪盤据包頭黃河口等處致糧食不能轉運人民無從覓食加以疫癘蔓延地震爲災烏伊兩盟十三旗地處邊荒蒙民生計素艱值茲凶荒尤爲困苦十八年連遭荒旱夏間得雨過遲不能播種早秋嚴霜後患大風禾苗初被虫傷繼受鼠害受害最重薩武兩縣兼遭風雹災情尤慘因三伏無雨被旱益甚包頭各地禾苗初被虫傷繼受鼠害受害最重薩武兩縣兼遭風雹災情尤慘

(十一)江蘇 蘇省江北各縣自十七年亢旱之後飛蝗跳蝻遍地十八年後又值旱荒民困益甚狂風螟蟲江南北胥被其害兩年收穫統計均不及半數夏秋水潦爲災淮沂沭諸水泛溢稻麥悉被淹沒淮徐一帶土匪

蠡起如皋泰興泰縣三屬毗連之區既遭蝗旱匪風復熾劫後遺黎厥狀至慘

- (十二)安徽 皖省自十七年以來滁和徽甯安廬各屬蝗旱成災收成歉薄民食維難迭起恐慌土匪橫行焚掠綁贖到處皆是六安霍山涇縣霍邱郎溪含山各縣迭遭股匪洗劫十八年以後毘連贛鄂之太湖宿松秋浦婺源六安英山霍山霍邱等縣迭被共匪竄入焚燒擄劫所過成墟皖北鳳穎各屬蝗旱交作兵匪交乘十九年間亳縣圍攻數月之久飛機炸彈槍炮環集人民損失死傷不可勝計其附近宿縣等處咸被其害
- (十三)江西 近數年來紅匪自湘粵竄入贛邊浸淫及於全省雖時或出沒於皖湘鄂各境率以贛省爲根據地自吉安以迄都昌凡六十七縣赤地千里洗劫一空現雖大軍清剿漸次收復但見敗堵頽垣殘骸斷齧蕭條四野黯淡千村欲求休養生聚元氣昭蘇必賴有鉅數之款從事振撫也

- (十四)福建 閩省自十七年以來迭遭水旱匪火等鉅災而閩西之赤禍至近載尤爲酷烈殺人放火人民生命財產損失不可勝計兵來匪去更迭相乘流離失所因而凍餓疾疫以死者不知凡幾房屋財產損失幾及數萬萬此外閩北壽甯福安甯德建甌政和霞浦福鼎等縣土匪肆擾爲害亦鉅

- (十五)浙江 浙省於十七十八兩年夏秋之際初患蝗蝻繼遭颶風沿海各處潮汐驟漲多山之縣洪流暴發所有塘堰田地房屋橋樑淹沒倒塌者不可勝計風水蟲蝗之後民食驟起恐慌溫台甯紹各屬居民迫於生計典妻鬻子懸樑投河者時有所聞十九年夏秋霖雨甯海各縣山洪復發漂沒無算泰順迭被閩匪竄入損失亦屬不貲

- (十六)湖北 鄂省歷年以來迭被軍閥搜括土匪共暴更相肆虐全境糜爛十七十八兩年春夏亢旱成災暴風

鼓盪烈日薰蒸春稼枯萎者十之八九晚禾收穫者十之二三十八年秋間荆黃各屬又因霖潦爲災隄防潰決迨至兩次軍興各軍隊多半他調各屬匪共乘機活動焚殺擄掠陷邑連村鄂西一帶受禍尤重

(七) 湖南 東南共禍最烈之區江西以外厥惟湖南而歷年南北軍隊此往彼來如篋如梳以致百業廢弛民力凋敝賦稅預徵至六七年後近年以來紅匪竟以湘省爲策源之地仇殺焚掠慘不忍言平瀏攸醴暨湘南各屬二十餘縣被禍最烈人民死亡以百萬計財產損失以億萬計十九年間長沙兩次陷城半成灰燼其焚殺之慘震動中外其他有全城被毀者有闔村被焚者有一家被殺者有舉室逃亡者有逆知匪來必遭荼毒先期自盡者種種慘狀怵目驚心至其勒索金錢則以非刑拷訊到處焚燒務使片瓦無存乃人禍未已天災迭降沅辰各縣山洪迭發田園廬舍漂沒一空至衡永常醴各地則又頻年亢旱收穫絕稀種種慘况誠可與陝甘豫贛等省同爲中國最酷烈之災區也

(六) 四川 巴屬古稱天府自民元以來川省軍閥互相攻伐兵匪充斥民窮財盡十六年以後迭遭亢旱風雹之災川北川西各屬土地穉薄雨澤甚稀川南田少山多民食胥賴上河之接濟自十六年冬至十七年秋迄無澍雨生機頓盡其災象爲十餘年來所罕見前年嘉陵流域自栽種以後又有白穗蟲之災禾苗皆損入秋忽遭風雨間以冰雹未至中秋卽已乏食川東近來復受匪禍劫掠焚殺幾無虛日十九年重慶大火焚燒萬餘家廣袤三四里涪南一帶飽受鋒鏑其他諸地防區戰事時作時止生靈塗炭民不聊生

(五) 廣東 粵海夙稱富庶近數年來兵匪之禍迄未斷絕十七年以後水匪風雹蝗蝻等災一再相因復以共匪肆毒焚燒搶掠幾無完土陸海豐之浩劫爲共禍以來重要之慘史潮惠瓊韶各屬所受亦禍最重他若

北江東江各地匪禍天災無歲蔑有

(11) 廣西 桂省自頻年兵匪之餘民鮮蓋藏十七年自春徂夏亢旱爲災禾稻萎秋後蝗蝻四起損失尤鉅十八年軍興以後交通斷絕民生困苦已達極點且農產甚稀大宗礦物蘊藏未發一遇災侵束手待斃十九年以後災况如何尙未得有詳告

(12) 雲南 自十四年大理迤西各屬連遭地震奇災歷數日夜不止死傷人民倒塌房屋不可勝計元氣大傷十七年陰雨連綿經旬不止水漲河潰釀成鉅災沿河一帶胥成澤國如昆明黎縣陸良玉溪等十餘縣田禾悉被淹沒災民數萬廬舍蕩然而昭通曲靖雲南等二十餘屬復因秋冬之際霜雪成災豆麥雜糧悉被損壞以素稱瘠苦之區迭遭巨侵欲求恢復原狀殊爲不易

(13) 貴州 黔省交通不便貧瘠異常豐年出產尙難自給一遇荒歉則救濟不及坐斃堪虞自民九迄今禍亂頻仍元氣大傷死亡過重一旦兵爭殘破已甚重以天災助虐荒象迭見自十七年戰禍重開由東而西往復遷延一年之久同散南北兩路土匪乘機肆擾殘破不堪瘡痍滿目加以水旱失調農時荒誤田壤蕪廢米價奇昂爲近歲所未有全省共八十一縣受災者計有七十一縣之多

(14) 青海 該省連年奇旱又加匪禍自民九地震以後疫癘流行死亡枕籍十五年以後迭遇旱雹各災所種禾苗豆麥不爲乾枯即遭擊壞十七年匪氛暴起遍延全省搶殺擄掠到處皆是湟源貴德巴燕循化大通樂都民和等縣城鄉死於非命者統計八萬餘人財產損失何止千萬去年循化巴燕民和等縣羣鼠傷禾未實先枯西甯大通互助等縣小麥生黃均成灰粉顆粒未穫

(二)寧夏 甯夏河套三面環蒙年種年收僅足自給十五年大軍過境家存升合之糧俱被搜索厥後頻年運糧出境接濟甘陝各軍以故十室九空滅門逃戶所在皆是十八年五月始得足雨而鹽池預望兩縣及經積平羅兩山堡之民既歸者亦無耕牛籽種播種又致失時十九年禾苗頗佳忽田間羣鼠噬禾北自平羅鹽池南迄平涼固原寬約五六百里數夜之間田無立苗狀至慘痛

一·華僑

(一)坤甸 南洋荷屬婆羅洲西區首府坤甸 Pontianak 於上年九月間華僑寓區全付一炬損失約四百萬盾在留僑胞流離失所顛沛不堪

(二)昂維斯 上年十月間比屬昂維斯華工失業百餘人生路斷絕流落異邦情至慘憫

(三)尼加拉瓜 本年三月南美尼京地震全城覆沒死傷無數領館各商號盡行燒燬華僑百餘人露宿風餐飢寒交迫

附三年來之各省災情概況表

| 省市別 | 年別 | 災情種類 | 被災縣數 | 災民人數 | 備考 |
|-----|----|----------|------|------------|----|
| 陝西省 | 十七 | 旱蝗水疫霍風兵匪 | 八五 | 五,三五五,二六四口 | |
| | 十八 | 旱兵匪霍蝗疫 | 六三 | 五,三〇二,〇八六口 | |
| | 十九 | 旱水匪疫蝗鼠風霍 | 七六 | 五,五八四,五二六口 | |

籌振經過

一·籌集

十七年五月河北山東振災委員會成立即呈請政府舉辦海關附加振捐惟時尚未統一外交牽制未能即時舉行僅先後就山東辦理中興煤礦附加振款每噸一元以十萬噸為限但以車輛缺乏運輸困難計由整理中興煤礦委員會撥到二千元又山東烟苗捐由財政部劃撥充作山東振款一切設局用人均由財政部主持計收到六千六百八十六元五角一分四釐並向國內外勸募計收華僑捐款七十三萬元國內捐款十四萬五千九百四十九元七角六分連同振款利息及振品變價合計八十八萬九千九百七十三元三角九分八厘就兩省災情之輕重分撥辦理振務九月間振款委員會成立由政府撥交華僑捐款三十萬元及東北振務會捐助振糧三十萬元十一月間豫陝甘振災委員會成立迭向國內外呼籲并舉辦遊藝會藉廣宣傳計收政府撥款二十萬元及捐款三十二萬餘元嗣晉冀察綏兩粵等振災委員會成立為時短促祇晉冀察綏振災委員會收到捐款四萬餘元及十八年三月改組為振災委員會時災區幾遍全國募振一事已成弩末由政府頒發十八年振災公債一千萬元並明令文武官吏捐俸助振自十八年一月起凡月俸在四百元以上者捐俸一月二百元以上者捐俸半月一百元以上者捐俸百分之二十按四個月分扣以充振款後改收兩月以二月截止多解者仍予退回共收十三萬三千四百八十九元九角七分但災區過多仍屬不敷分配復由本會自行籌募及仰給國內外捐款計收四十萬八千四百六十一元九角六分九厘無論其為指定或普通捐款皆隨收隨放去年一月間以舉辦河南戰地振務呈請政府撥款經國務會議決

議由財部撥編遺庫券一百萬元經領到庫券二十萬元本會改組後以各地報災請振函電紛馳災區廣漠籌振愈難因決議(一)呈請續發振災公債一千萬元(二)呈請舉辦海關附加稅額十分之一(三)呈請舉辦水泥特稅以充振款(四)呈請以庚款作保速借外債二十萬元等辦法分別進行均未能實現十月間戰事救平滿目瘡痍亟待撫卹經本會一再呈請撥款振濟十二月奉到撥發二十年捲烟庫券一百萬元連同本會自去年二月改組成立後至本年三月止自行籌募振款共收三十四萬五千四百四十元零八分九厘分撥各災區從事振濟至各捐款人及熱心振務者先後經擬定捐助振款給獎章程隨時照章分別或自行呈請發給褒章匾額以資激勸

一·分配

各會分配振款均經會議決議核撥除晉冀察綏振災委員會匯往災區四萬元無詳細數目公布及兩粵以未撥振款無從列表外其餘均分別列表於后

子·河北山東振災委員會分配振款數目表

| 名 | 稱 | 振 | 款 | 數 | 目 | |
|---|---|---|---|------------|---|---|
| 河 | 北 | 放 | 振 | 一八四,一六九 | 元 | |
| 山 | 東 | 放 | 振 | 六〇九,六七五·一二 | 元 | |
| 慈 | 善 | 團 | 體 | 補 | 助 | 費 |
| | | | | 一七,二六六 | 元 | |

辦 振 用 費

六九，一六六·四五二

丑·振款委員會分配振款數目表

| 名 | 稱 | 振 | 款 | 數 | 目 |
|---|----|---|---|--------|---|
| 陝 | 西 | | | 九六，〇〇〇 | 元 |
| 甘 | 肅 | | | 九六，〇〇〇 | |
| 山 | 西 | | | 九六，〇〇〇 | |
| 河 | 南 | | | 九六，〇〇〇 | |
| 山 | 東 | | | 八五，〇〇〇 | |
| 河 | 北 | | | 七〇，〇〇〇 | |
| 綏 | 遠 | | | 五五，〇〇〇 | |
| 察 | 哈爾 | | | 三五，〇〇〇 | |
| 安 | 徽 | | | 七，〇〇〇 | |

| | | |
|---|---|-------|
| 浙 | 江 | 四,〇〇〇 |
| 湖 | 南 | 六,〇〇〇 |

寅・豫陝甘振災委員會分配振款數目表

| 名 | 稱 | 振 | 款 | 數 | 目 |
|---|---|---|--------|---|----|
| 陝 | 西 | 一 | 九一,〇三七 | 元 | 九二 |
| 甘 | 肅 | 一 | 九八,九八〇 | 元 | 八二 |
| 河 | 南 | 一 | 三〇,六六九 | 元 | 二九 |
| 辦 | 振 | 三 | 八五〇 | 元 | 七九 |

卯・振災委員會分配各災區振災公債及振款數目一覽表
(自十八年三月十五日至十九年一月終止)

| 名 | 稱 | 公 | 債 | 分 | 配 | 數 | 目 | 振 | 款 | 分 | 配 | 數 | 目 |
|---|---|-------|-----|---|-----|-----|-----|--------|---|-----|---|---|---|
| 陝 | 西 | 二,〇〇〇 | 〇〇〇 | 元 | 〇〇〇 | 〇〇〇 | 〇〇〇 | 七三,八四九 | 元 | 七九〇 | 〇 | 〇 | |

| | | | | | | | | | | | | |
|--------------|--------------|--------------|--------------|--------------|--------------|--------------|--------------|--------------|--------------|----------------|----------------|--------------|
| 湖 南 | 江 蘇 | 浙 江 | 安 徽 | 廣 西 | 廣 東 | 河 北 | 察 哈 爾 | 山 東 | 綏 遠 | 山 西 | 甘 肅 | 河 南 |
| 三五〇,〇〇〇〇〇〇〇〇 | 二五〇,〇〇〇〇〇〇〇〇 | 三〇〇,〇〇〇〇〇〇〇〇 | 三〇〇,〇〇〇〇〇〇〇〇 | 三五〇,〇〇〇〇〇〇〇〇 | 三五〇,〇〇〇〇〇〇〇〇 | 四五〇,〇〇〇〇〇〇〇〇 | 五〇〇,〇〇〇〇〇〇〇〇 | 七〇〇,〇〇〇〇〇〇〇〇 | 七七〇,〇〇〇〇〇〇〇〇 | 一,二〇〇,〇〇〇〇〇〇〇〇 | 一,二〇〇,〇〇〇〇〇〇〇〇 | 八〇〇,〇〇〇〇〇〇〇〇 |
| | 二,〇〇〇〇〇〇〇〇〇〇 | 二,〇〇〇〇〇〇〇〇〇〇 | 四三,〇二六・九四〇 | | 二四,五四八・七一〇 | 三〇,七八二・六九〇 | 四,九八六・八八〇 | 八,七〇三・九〇〇 | 一六,一八六・八九〇 | 一六,一八六・八八〇 | 九六,〇八二・〇三〇 | 三九,七八一・七〇〇 |

| | | |
|-------------|--------------|-------------|
| 湖 北 | 二五〇,〇〇〇・〇〇〇〇 | |
| 江 西 | 一五〇,〇〇〇・〇〇〇〇 | |
| 黑 龍 江 | 三〇,〇〇〇・〇〇〇〇 | |
| 北 平 市 | 三〇,〇〇〇・〇〇〇〇 | 七,三七七・一七〇 |
| 福 建 | 一〇,〇〇〇・〇〇〇〇 | |
| 貴 州 | 一〇,〇〇〇・〇〇〇〇 | |
| 雲 南 | | 六〇,〇〇〇・〇〇〇〇 |
| 青 海 | | 一〇,〇〇〇・〇〇〇〇 |
| 兩 粵 | | 三,八五〇・〇〇〇〇 |
| 南 京 市 | | 三,九六〇・〇〇〇〇 |
| 上 海 市 | | 一,〇〇〇・〇〇〇〇 |

辰・振務委員會分配各災區振款數目一覽表(自十九年二月一日至二十年三月終止)

| 名 | 稱 | 振 | 款 | 數 | 目 |
|---|----|---|---|---------|-------|
| 河 | 南 | | | 二六七,五一一 | 元 一〇五 |
| 陝 | 西 | | | 八六,八二六 | 九四〇 |
| 甘 | 肅 | | | 九一,二七〇 | 二九〇 |
| 山 | 西 | | | 三,三七八 | 七四〇 |
| 河 | 北 | | | 一〇,〇一三 | 六六〇 |
| 察 | 哈爾 | | | 六,六三六 | 九〇〇 |
| 綏 | 遠 | | | 一,八八六 | 九〇〇 |
| 安 | 徽 | | | 五〇,四一八 | 〇〇〇 |
| 江 | 蘇 | | | 四五,〇〇〇 | 〇〇〇 |
| 浙 | 江 | | | 一五,〇〇〇 | 〇〇〇 |
| 東 | 北 | 禍 | 災 | 七,一七七 | 〇〇〇 |
| 北 | 平 | 市 | | 一四,八三六 | 九七〇 |

振務特刊 籌振經過

| | | | | | | | | | | | |
|-----------|-----------|------------|------------|------------|------------|------------|------------|-----------|------------|------------|-----------|
| 上海 | 熱河 | 福建 | 湖北 | 江西 | 海外 | 遼甯 | 山東 | 四川 | 貴州 | 湖南 | 南京市 |
| 一,〇〇〇・〇〇〇 | 二,二五〇・〇〇〇 | 三〇,〇〇〇・〇〇〇 | 一〇,〇〇〇・〇〇〇 | 七二,一六八,二一五 | 一一,〇〇〇・〇〇〇 | 一三,三六三・七四〇 | 二〇,〇五三・〇〇〇 | 五,〇〇〇・〇〇〇 | 一三,〇〇〇・〇〇〇 | 五二,三九七・〇〇〇 | 六,三〇〇・〇〇〇 |

附註 陝西振款於十九年十一月間予院長回陝時帶交振務會二十萬元

河南振款於十九年十一月間由財政部匯寄該省政府十萬元

以上兩款均係政府直接撥交故本表未載列

三·視察

十七年冬西北各省災情特重由政府派薛篤弼前往豫陝甘三省視察派王瑚前往察綏晉豫四省視察十八年三月振災委員會成立先後由會派劉鍾璘前往陝省視察李問渠前往山東視察並商請上海日報公會記者組織西北災情視察團前往西北視察十九年本會改組成立亦擇尤派員前往陝豫湘贛等省視察均就先後調查所得以定其施振標準並編製災情及有關災政之調查表分發各省查填以便編製統計而明災情真相

四·振濟

十七年河北山東振災委員會辦理兩省振務均係直接派員分往散放山東災區共有五十九縣之廣除由各慈喜團體担任八縣外其餘五十一縣計用款五十八萬餘元藥品四萬件河北災區共有三十五縣市計用款十八萬餘元棉衣三千套嗣振款委員會分配各款均係撥交各會或省振務會散放並厘定施振標準及振濟大綱以分別災情之輕重作施放款糧之標準約分兩點表明之

子·施振標準

(一)施振分急振工振兩種

(二)急振以施振爲原則

(三)工振以就地施工而與防災有關者爲準如築圩穿渠修堤濬河疏湖鑿井修路等事其與交通

振務特刊 籌振經過

有益者亦在此例

(四) 新稼已收者不振但舊災過重者得施工振

(五) 被災地方向來庶富或地方政府尙有餘力者不振

(六) 地方偏災由本省政府辦理

丑・施振大綱

(一) 等次

1, 甲等 最重災

2, 乙等 較重災

3, 丙等 次重災

4, 丁等 輕災

戊 偏災

(二) 等次之區別

| 等別 | 被災之情區 | | 之數 | | 情通 | | 况經 | | 附註 |
|----|----------------|------------|----------|-----------|----------------------------------|---|----|--|----|
| | 災 | 情區 | 被災人數 | 交 | 通 | 經 | 况經 | | |
| 甲 | 旱水蝗雹兵匪俱全並連年受災者 | 受災縣分三分之二以上 | 以區域之多少定之 | 航路鐵路道皆不便利 | 一政府之財政困難 二社會之金融枯竭 三物產之生力極少 | | | | |

| | | | | | | |
|---|-----------------------|--------------|----------|-----------------------|---------------------|----------|
| 乙 | 旱水蝗雹兵匪在四種以上者並受災在二年以上者 | 受災縣分佔全省半數以上者 | 以區域之多少定之 | 航路鐵路道 路有一部分 便利者 | 財政金剛物產有一部分 尚可調劑者 | |
| 丙 | 受災有三種者 | 受災縣分三分之一者 | 以區域之多少定之 | 交通較便利者 | 二種有二部能調劑者 | |
| 丁 | 受災有三種者 | 四分之一以上者 | 以區域之多少定之 | 便利 | 三種尚可調劑者 | |
| 戊 | | | | | | 偏災係由地方辦理 |

及豫陝甘晉冀察綏等振災委員會成立所分振款皆交各該省散放十八年振災委員會成立籌募各款亦係撥交辦理祇安徽屯溪因被匪洗劫損失至巨由會派員前往施振冬間河南戰區待振迫切准總司令部函請組織戰地振務委員會隨軍推進振濟當呈請撥發振款經第五十次國務會議決議撥發編遣庫券一百萬元旋向財部領到庫券二十萬元在滬押借現金十萬元於十九年二月本會改組成立第一次委員會議決議推派李委員環瀛攜帶現款及藥品前往組織本會戰地振務辦事處會同河南省振務會辦理急振及歸德克復後政府令往辦理該區債印事宜由會勉籌一萬元及藥品七千瓶又三千包派員前往辦理嗣曲阜阜寧縣等戰地先後由會籌借振款勸募藥品派員前往散放河南戰地受災較重由會會同內政部呈請令飭財政部撥發十萬元經財政部匯交該省政府主席劉峙分別振濟並連同前奉撥該省之編遣庫券變價餘數五萬餘元先後匯交領振十一月間于院長右任回陝

政府撥給二十萬元經交該省振務會散放急振十二月終奉政府續撥捲菸庫券一百萬元交本會辦理各省冬春急振均於今春分撥散放至各省振款除由政府撥發者外餘均由本會向國內外勸募其分配數目悉經委員會議決施行分別派員前往災重各省巡放或撥交各該省振務會辦理粥廠或散款急振

五·運輸

西北各省受創最重加以交通梗阻振糧不易輸入先後由振款振災委員會同鐵道部擬定運輸振品免費辦法並由財政部公布振災物品免稅章程及請領免稅護照辦法俾糧品得以輸運災區並獎勵各慈善團體征募糧食衣藥及工振用品由本會代為轉請免費免稅運往救濟茲將經運各地糧品列表於後

子·十八年各振務機關請運振糧一覽表

| 請運機關 | 振糧種類 | 重量以噸計 | 華洋義振會 | | 陝西省振務會及陝西救濟團體 |
|------|------|---------|---------|----|---------------|
| | | | 重量 | 種類 | |
| 紅 | 糧 | 4041 | 835 | | |
| 玉 | 米 | 4044 | 2357 | | |
| 小 | 米 | 4207.5 | | | |
| 麵 | 粉 | | 2551 | | |
| 米 | | 370 | | | |
| 豆 | 麥 | | 1067 | | |
| 高 | 梁 | 190 | 195 | | |
| 穀類 | 種籽 | 240 | 2325 | | |
| 振 | 糧 | 850 | | | |
| 雜 | 糧 | | 1379.5 | | |
| 合 | 計 | 13942.5 | 10709.5 | | |

| | | | | | | | |
|------|----------|--------|----------------------|--------|---------|-----------|-------------------|
| 振濟團體 | 北平市政府及其他 | 湖北省振務會 | 浙江省政府振務會 溫台各屬振濟團體 | 綏遠省振務會 | 察哈爾省振務會 | 山西省政府及振務會 | 河南省振務會及豫 災救濟團體 |
| | | | | | | 3750 | |
| | | | 89 | | 30 | 3750 | 1800 |
| 200 | | | | 1030 | | 3750 | 907 |
| | | | | | | | 510 |
| 178 | 2670 | 3916 | 1568 | | | | |
| | | | 566 | | | | 2067 |
| | | | 1366 | | | 1250 | |
| | | | | | | | 3500 |
| | | | | | 55 | | |
| | | | | | | 150 | 202 |
| 378 | 2670 | 4005 | 4530 | 4530 | 85 | 12650 | 8986 |

| 會 | 中國濟生會及其分 | 紅萬字會 | 豫陝甘振災委員會 | 本會 | 合計 |
|---|----------|------|----------|------|---------|
| | 259 | 178 | | 4434 | 13497 |
| | 122 | | | 1190 | 13382 |
| | | 645 | | 360 | 11099.5 |
| | 510 | | 510 | 51 | 4132 |
| | | | | | 8702 |
| | | | | | 3700 |
| | | 200 | | | 3201 |
| | | | | 2000 | 8065 |
| | 356 | | | 1000 | 2261 |
| | | | | | 1731.5 |
| | 1247 | 1023 | 510 | 9035 | 69771 |

丑·十九年二月至二十年三月各機關請運振品一覽表

| | |
|------|--------|
| 體 | 請運機關及團 |
| 振糧 | 振糧 |
| 振米 | 振米 |
| 麵粉 | 麵粉 |
| 雜糧 | 雜糧 |
| 種籽 | 種籽 |
| 藥品 | 藥品 |
| 棉衣 | 棉衣 |
| 工振用品 | 工振用品 |
| 雜件 | 雜件 |

| | | | | | | | | |
|--------|--------|-----------------|-----------------|------------------|-------------|--------|-------------|-----------|
| 陝西省振務會 | 山東省振務會 | 蘇省振務機關 及慈善團體 | 皖省振務機關 及慈善團體 | 浙江省振務機 關及慈善團體 | 綏遠省振務會 | 河南省振務會 | 華洋義振會 | 中國濟生會 |
| | | | | | 一六〇噸 | | | 三〇〇噸 |
| | | 二〇〇噸 | 四三二噸 | 二二・七三噸 | | 一一〇〇噸 | 三〇〇噸 | |
| | | | | | | | | 二二七五噸 |
| 一〇〇〇噸 | 四五噸 | 一〇〇噸 | 二・〇〇噸 | | 一，六五噸 | 六五二五噸 | 六三〇噸 | |
| | | 二二〇噸 | | | 三〇〇噸 | | | |
| | | | | | | 三六〇〇瓶 | | 二九・三九四〇〇瓶 |
| | | | | | | 六〇〇〇件 | | 九四〇〇〇件 |
| | | | | | | | 二五七五噸 | 一，一〇〇噸 |
| | | | | | 空麻袋 四〇〇條 | | 空麻袋 五〇〇條 | |

| | | | | | | | | |
|----|--|------|--|------|--|------|-------|---------------|
| 本會 | | | | 六二五噸 | | 七八八瓶 | | 助振書畫 二〇〇三件 |
| 其他 | | 八〇〇噸 | | 五九二噸 | | | 二四九五件 | 二〇二四噸 |

六·工振

工振一項係利用災民寓振於工如修河造林墾荒築路諸端其直接間接莫不為防救災荒之重要設施振災委員會成立時曾飭各省振務會擬具工振計劃具報以便分別設施旋以振款籌集為艱對於各項工振計劃非有巨款不克興辦前由會先後呈請舉辦海關附加百分之二五及捲菸附加發行振災公債嗣以未能實行謹就其需款較少而收效較為顯著者次第興辦如山西四交河工振以關係河東六縣農田水利經撥發振災公債十萬元交該省振務會興修陝西釣兒嘴工程係引渭灌田以工代振為解除該省旱災之唯一工程現由華洋義振會及陝西省政府省振務會興辦本年三月加撥二萬元補助他若慈善團體辦理工振成績卓著者如中國濟生會在河南淇縣辦理民生渠工振於去年五月落成由會呈請將辦事人員特予褒獎以資鼓勵又各慈善機關辦理工振一切用品均由會商同鐵道財政兩部免費免稅裝運以利進行

七·移民就食

災區廣漠振濟難周乃於災情重大人口繁衆及糧食奇絀之地酌移災民前往邊疆從事屯墾先後由河南振

務會山東災民移墾事務所旅平河南救災會陸續移送災民約三萬七千餘人至遼黑等省邊境東興等縣及興安市墾區其運送時所載鐵路乘車免費手續概由會商同鐵道部辦理去歲河南省振務會六批移民往東省墾殖由會會同鐵道部規定凡該省災民持有省振務會憑證得隨時隨地搭座火車免費復由會撥助洋五千元交常委朱慶瀾在平主辦此項事宜本年湖南河南兩省振務會均擬舉辦移送大批災民至東北邊境就食所有運送免費手續仍由會會同鐵道部辦理之

治本辦法

一·救災準備金之進行

本會自成立後所籌募振款均爲施放急振之用爲謀永弭災荒起見於十八年三月特呈政府年撥備荒基金五百萬元以作防救災荒之用當奉行政院令內財兩部核議及去春本會改組時復以此事乃立國要政而大法之確立實不容稍緩仍申前請經交立法院核議由立法院制定救災準備金法於去年十月二十日明令公布遵卽呈請迅予實施并組織保管委員會奉交內財兩部核議經由內政部召集財政部及本會會商擬定救災準備金實施辦法及保管委員會組織條例草案迭經催呈並呈請卽予頒布實施准財政部函以國庫空虛暫緩呈復現擬再行催促俾得早日實施則此後災荒問題可得根本之解決

結論

救災之道不外標本兼治標則辦理急振如散糧放款及輸運糧食開設粥廠收容災民辦理平糶等是治本則從事備荒如造林築路開濬河流移民墾荒等是二者誠不可以偏廢比年以來國內災區至二十三省之廣災民在五千萬人以上海外華僑亦有被災之告每以款微災重振卹難周亟思有以澈底拯救之今蒙政府頒布救災準備金法倘能早日實施此後各省災荒問題當不難日漸減少惟目前本會工作大多側重於治標方面蓋因物力艱難振款籌措不易爲救急計耳幸諒嘗焉

振務特刊
結論

中華民國二十年四月一日出版

非賣品

振務委員會總務組編印

