

江蘇省農民銀行

廿三年業務報告

民國廿四年一月



上海图书馆藏书

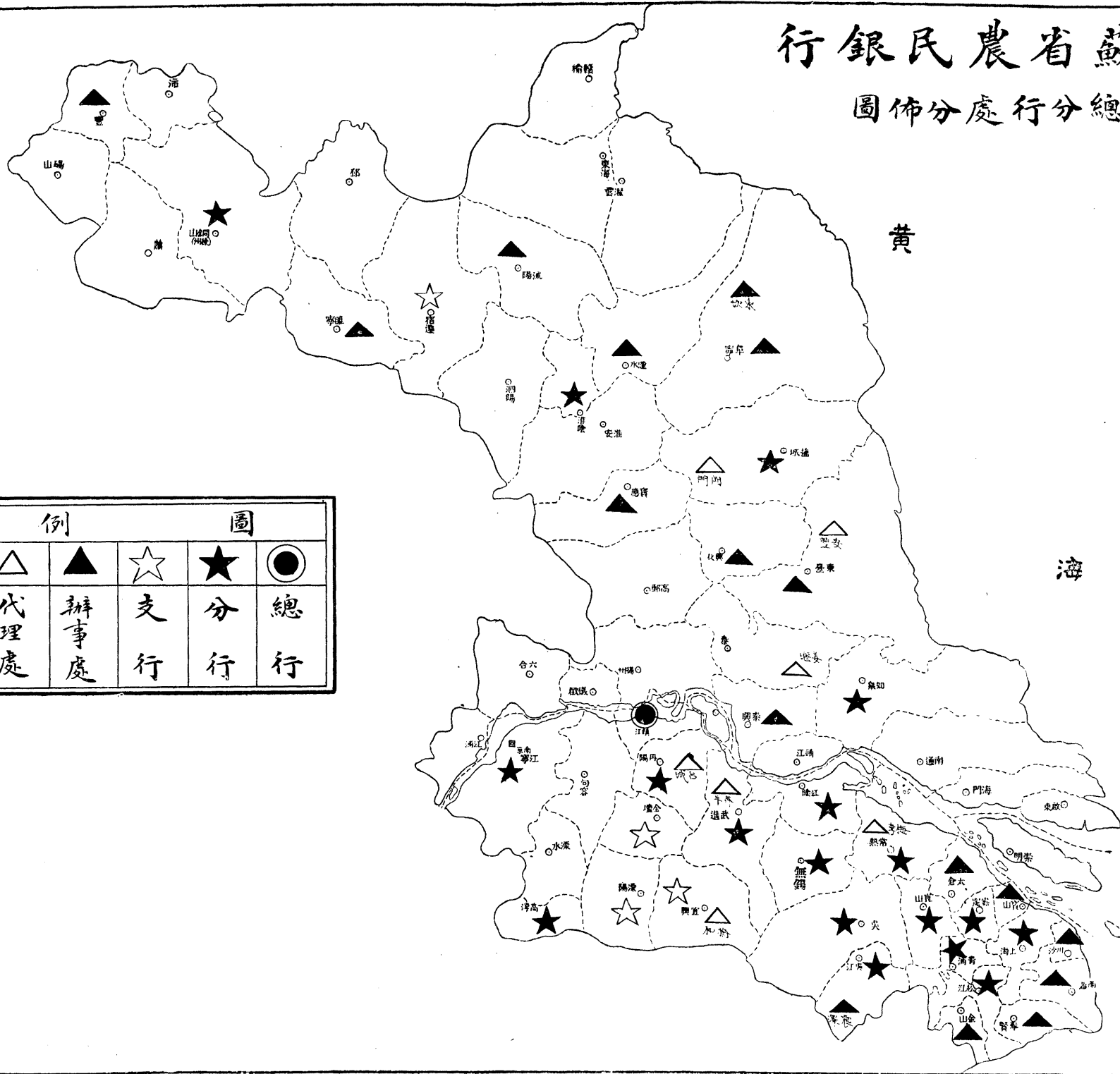


A541 212 0014 5435B

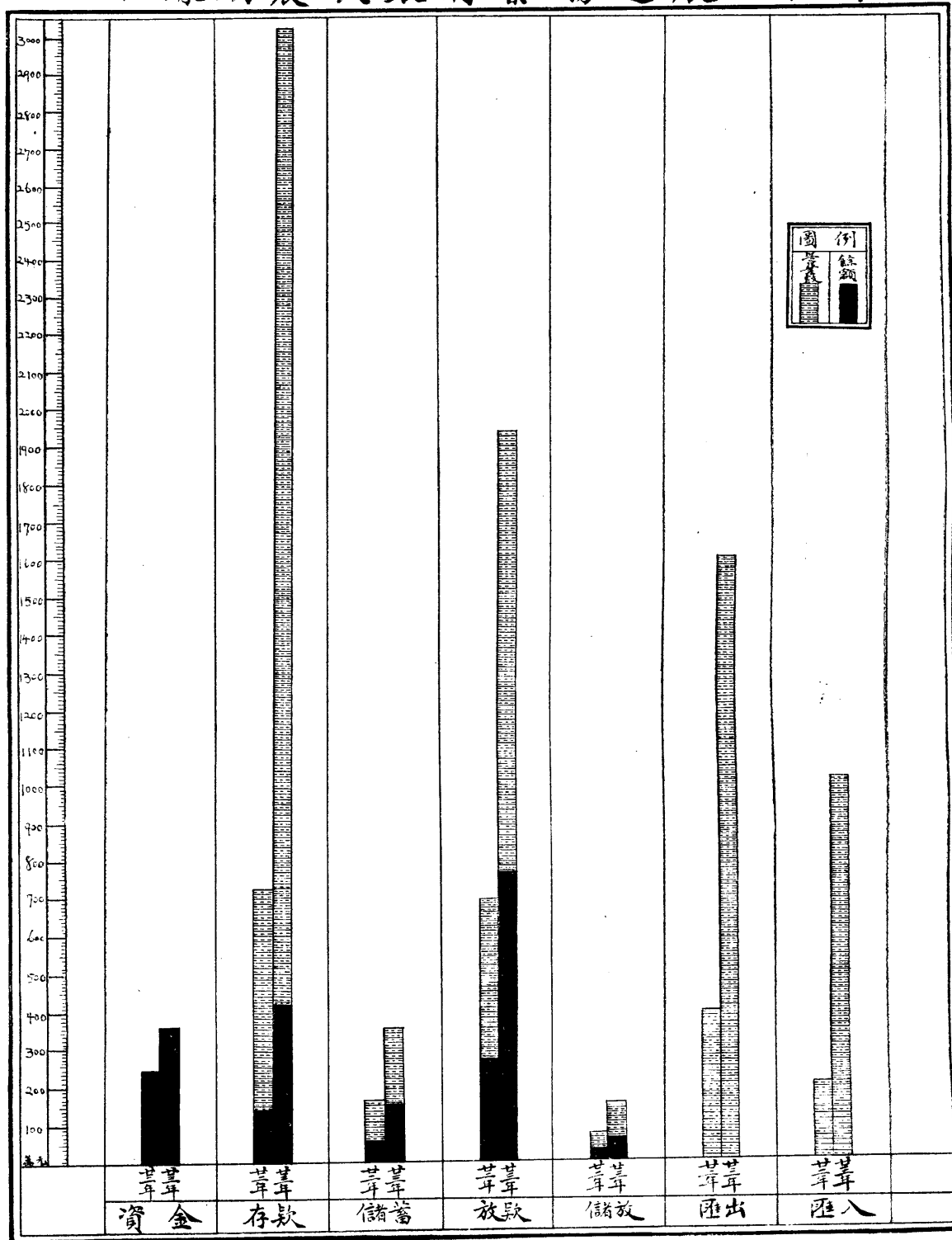
江蘇省農民銀行

總分行處分佈圖

例		圖		
△	▲	☆	★	●
代理處	辦事處	支行	分行	總行



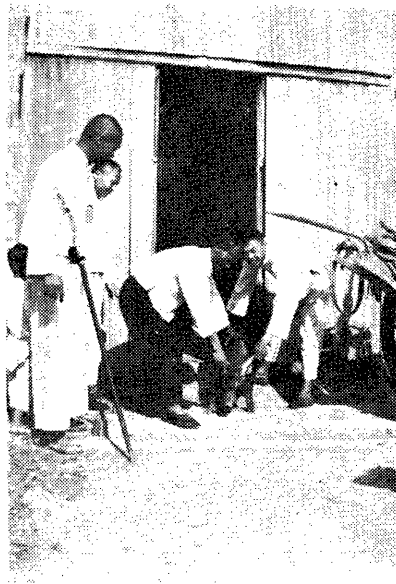
江蘇省農民銀行業務進展比較圖



本行丹陽分行協助合作社辦理豬隻運銷攝影

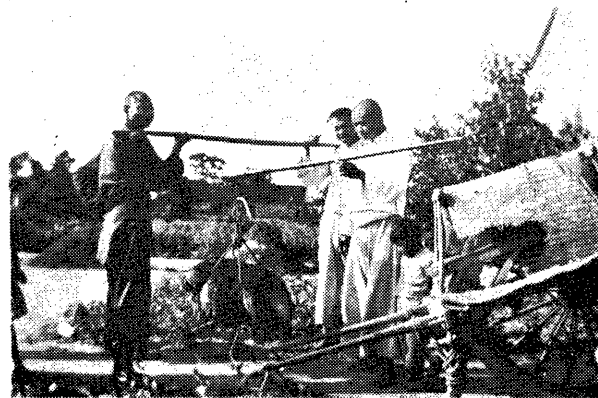


个(一) 各社代表

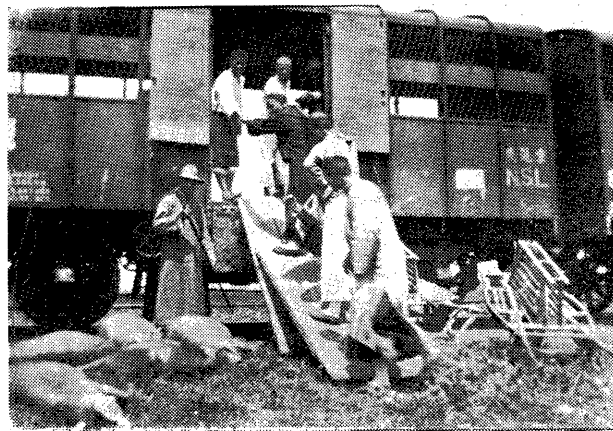


(二) 捉猪

(三) 秤猪



(四) 装车



本行丹陽分行協助合作社辦理小麥運銷攝影

(一) 秤 麥



(三) 送 麥



(二) 縫 袋

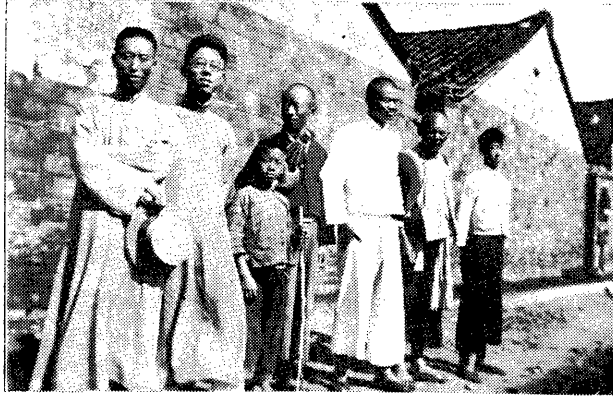


(四) 抵 站



本行丹陽分行協助合作社辦理耕牛購買攝影

(一)採辦員 各社代表暨本行指導員



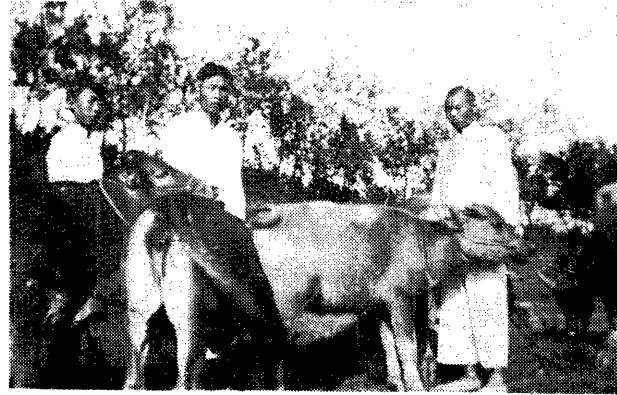
(三)路過丹陽



(二)沿途放牧



(四)分給社員

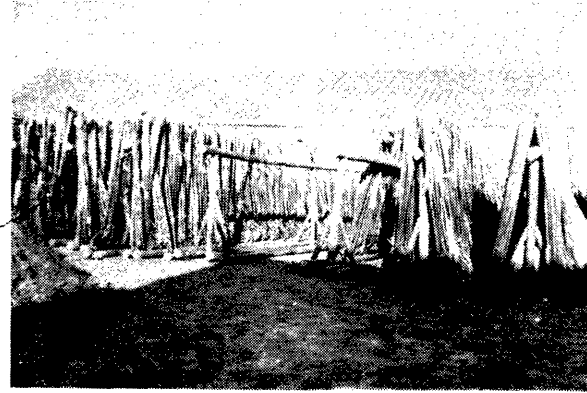


本行清江分行漁溝倉庫辦理農具質押攝影

(一) 送來了



(二) 犁鋤三萬把！



本行丹陽分行呂城倉庫儲押米穀攝影

(一) 推車進倉



(三) 打包



(二) 過秤



(四) 堆包



江蘇省農民銀行二十三年業務報告

引 言

第一章 業務方針之改進

第一節 放款.....一

第二節 存款及儲蓄.....五

第三節 匯兌.....六

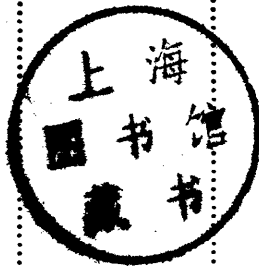
第四節 信託.....七

第二章 合作事業之提倡

第一節 信用合作社放款辦法.....八

第二節 倡導產銷合作社之經過.....一九

第三節 本年合作社貸款統計.....三二



第三章 合作運銷之辦理

第一節 農產運銷處之設立……………三六

第二節 合作運銷之推進……………三七

第三節 合作運銷之辦法……………四三

第四節 合作運銷之統計……………四九

第五節 合作保險之辦理……………七三

第四章 農業倉庫之推廣

第一節 農業倉庫辦理之經過……………七三

第二節 農業倉庫之辦法……………七四

第三節 農業倉庫之業務……………七六

第四節 農業倉庫之統計……………七九

江蘇省農民銀行二十三年業務報告

引言

年來承農村凋敝之餘，工商衰敗，銀根奇緊，兼之，去年旱魃爲災，本省受害尤烈，農村經濟，愈陷於枯窘之境，本行負「救濟本省農村」與「復興本省農村」之責，在此困難環境中，其應付之匪易，不言而喻，幸賴本省當局之指導有方，暨全行同人之努力結果，尙能勉盡棉薄，於各項救濟農村工作，均收有相當之成效。在過去一年中，以農行之本身言，資金由二百二十萬元，增至三百六十萬元，分支行處由二十四處，增至四十三處，以服務農村之成績言，在本行扶助下之農村合作社，達二千餘社，農業倉庫推廣達四十縣，計開辦倉庫一百八十餘所，辦理合作運銷，爲期半年，進展亦尙迅速，蓋本行使命，在於調劑農村金融，發展農業生產，除以低利貸款於農民爲生產上必要之資金外，尤盡力於農業倉庫之經營，並極端重視合作運銷之倡導，期於活動蘇省整個農村金融中，俾能增加農民生產之收入焉！惟以蘇省地方之大，農民之衆，決非短時間所能救濟萬一，尙盼海內賢達之士，暨熱心農

村事業者，隨時賜教，則幸甚矣！茲將本行廿三年份業務方針之改進，合作事業之提倡，合作運銷之辦理，農業倉庫之推廣諸大端，分章摘述於後：

第一章 業務方針之改進

本行使命在調劑農村金融，與發展農業生產，故過去一年中，本行業務方針即抱此目標，以求其邁進，關於各種業務積極推行，不遺餘力，期於救濟農村事業途中，收穫實際上之效果，值茲二十三年決算告終，特就一年來業務方針之進展情形，擇要報告，求大雅督教焉！

第一節 放款

本行業務放款最佔重要，而辦理放款，亦最感困難，歷年以來，對於放款辦法，屢經改良，期臻完善，本年放款激增，辦理更多改進，茲將各種放款，分述如次：

1. 依性質分類，本行放款種類，依其性質可分爲青苗，儲押，運銷，三種，此三種放款連貫進行，農民自生產時起至收穫銷售止，所有一切生產問題，均可藉以解決，不過青苗放款，僅爲生產前之準備，儲押放款爲消極之救

濟，惟有合作運銷放款，係積極輔助農民增加其收益，故本年對於合作運銷之提倡，尤為努力，茲將三種放款，簡述如左：

A 青苗放款 青苗放款，行於春夏，其用途以購買肥料，種籽，農具，牲畜，機油等為限，農民申請借款時，須將耕種畝數，作物種類，及借款用途等，詳開清單，由本行核准後，以發放實物為原則，以免移用之弊，並指定以收穫物為承還保證，放款金額，約為估計收穫物之五成。

B 儲押放款 此項放款，係辦理於秋收之後，使農民對於收穫物不必急於出售，可待價而估，免除賤賣貴買之痛苦，此種放款以農民自出之農產為限，由本行於各縣交通便利地點設立農業倉庫辦理之，每戶押量，至多不過三十石，以免地主或商人之利用，並代為保險，以策安全，押物計有米，谷，豆，麥，雜糧，絲繭，棉花，豆餅等十餘種，當此農村金融週轉不靈之時，得在儲押上以巨額資金分散於各縣農村，雖未能一舉而使農村底於復興繁榮之境，但農村間之金融活動，確已遠勝疇昔矣。

C 運銷放款 凡合作社或農民以收穫之農產，用合作運銷方法運至他埠出售，在未售出以前，如需用款項，可將運輸中之農產，向本行押借款項，俟農產出售後，即

由本行扣算借款本息，再將餘款發還運銷借款人，放款金額約當運銷農產市價之七成，此種放款雖為本年創辦，但甚有成效，承做之分行計有鹽城、清江、徐州、丹陽、嘉定、江陰、常熟、如皋、金壇等處，對於運輸及銷售方面一切手續，亦可由本行代辦，農民益感便利。

2. 依用途分類

A 種子放款 種子放款由本行先調查合作社及農民需要數量及當地土性，以便選擇種子，並躉批購買，今夏旬容方面因旱災奇重稻禾枯槁，農家所存麥種，均已充作食糧，以致秋種無着，遂由本行代向上海購買麥種九百餘石，運旬貸放，計共放十有四社，放款金額計共三千餘元，又常熟方面計放菘豆種二百八十餘石，嘉定方面計放棉種三百餘担，嗣後當更注意改良種子之貸放，以增加農民生產收益。

B 肥料放款 農民於墾肥時期，缺少肥料向本行借款，本行視其需用何種肥料，即貸放實物，其辦法有二，（一）由本行向廠商預購轉放農民，（二）發購物券由借款入向廠商領物，再由廠商向本行結算，此種辦法，因躉批購買，價值較當地市價為賤，農民可以獲益不少，本行代購肥料，為提倡國產起見，豆餅幾占百分九十五，實際上即為豆餅放款，貸放地點計有崑山、蘇州、松江、青浦、

崇明等縣。

C 機油放款 今夏奇旱，稻田戽水人畜交困，各地農民之有戽水機者，紛紛向本行申請借款購買機油，本行即由上海躉批購買柴油貸放合作社及農民，金壇、常熟等處，施行頗有成效。

D 原料放款 原料放款大都貸放於經營副業之合作社，原料貸放以後，再由合作社加工製造，本年淮陰五營鎮織布合作社及四坵三鄉合作社，曾由本行於上海購買棉紗多件，盡數貸放，買價雖加上運雜等費，仍較當地為廉，社員甚為滿意，

E 畜本放款 畜本放款其用途限於購買牲畜及飼料之用，清江、丹陽、金壇等地，養豬副業甚為發達，且有組織養豬合作社，經營養豬事業者，本行即貸放小豬以供飼養，豬隻長大後，並代為運銷外地，以求善價，今年天氣亢旱，丹陽當地牛價昂貴，由本行協助菜塔里等合作社赴寧購買耕牛與當地比較，平均每頭淨廉七元、五元不等。

F 農具放款 本年嘉定、鹽城、如皋、常熟、江陰等處，極力提倡棉花產銷合作，關於此種合作社成立者，計四十餘所，曾由本行貸放軋花機五十部，打包機六部，引擎六部，常州、金壇、無錫、宜興等處，曾貸放戽水機以資救旱。

G 蠶本放款 蠶本放款分春夏二次，凡農民飼育春蠶秋蠶者，均可向本行申請借款，借款用途限於購買蠶種及嫩葉，其購買蠶種者，均由本行發放改良種，並請蠶業指導所分赴放款各社指導養育方法，此種放款，以無錫、吳江、蘇州等處為最多。

H 繭本放款 年來絲價慘跌，繭行收購無利可圖，且每多虧折，各地於收購時期，寥寥可數，鄉民育有鮮繭者，大有無人過問之勢，而以本年為尤甚，本行既不能自設繭行收買鮮繭，祇有放款於繭行，俾可開秤，又恐繭行過抑繭價盤剝農民起見，遂由本行根據市價規定最低收購價格，並與當地蠶業改良區合作負責監督，俾可實惠及民，放款縣份計有宜興、溧陽、常州、江陰、揚中、吳江、江寧、蘇州等處。

I 救旱放款，今夏奇旱，為數十年來所未有，河水乾涸，禾苗枯槁，各地縣政府遂有救旱之舉，惟地方經費拮据，又在青黃不接之際，乃向本行借款購買戽水機器運往，水源打入內地，以利灌溉，借款縣份計有吳縣、松江、溧陽、江陰、吳江、無錫、宜興、溧水、常州、如皋、常熟、崑山等處，

3. 依担保分類

A 信用放款 合作社申請此種放款者，祇須憑合作

社之信用另覓妥保即可貸放，此種放款，對於佃農，極為便利，因佃農既無田契，又無其他貴重之物可資抵質也。

B 田單契押款 田單、田契為田地所有權之憑證，合作社向本行申請青苗借款者，大都以田單、田契為抵押，良以農民除田單契外，他無長物，惟此種抵押契據，不僅契據複雜，處理困難，亦且難於普及貧農，曾經討論多次，擬求一完善之辦法，現尚研究改良中。

C 動產押款 動產質款以農產、絲繭、綢布、農具、衣飾為限，除農產、絲繭、綢布、質款，本行各處倉庫，歷年均已酌辦外，其餘二種質款，均於本年開始辦理，查農具、衣飾質款，典當均可承做，惟自民國二十年以來，各地典當多有不能維持營業先後閉歇者，農民益感告貸無門，而以江北各地尤感急切，本行爰於各地倉庫添辦農具、衣飾放款，利率力求其低，清江漁溝倉庫，幾百分之九十為農具，開辦三個月，已押三萬餘件之多。

D 耕牛押款 今夏亢旱，災情奇重，高亢之地，顆粒無收，農民畜有耕牛者，不得不忍痛變賣，以維生計，然耕牛於秋收以後，因田作完畢，賣價必賤，迨至春耕之際，車水、犁田感需要，買價必貴，一出入間農民損失甚巨，本行為救濟起見，創辦耕牛押款，凡農民以耕牛向本行抵借款項者，年齡暫以三歲至八歲為限，由本行於牛角

上烙印為證，耕牛仍由農民向本行租養，並由本行代為保險，以策安全，借款金額，每頭至多不得過二十五元，以免浪用，此辦法施行以來，兩月內抵質耕牛，約有一萬餘頭，放款縣份計有宜興、常州、吳江、溧陽、溧水、六合、句容、鎮江、江寧等處。

4. 依物件分類

A 現金放款 本行初開辦時，貸放合作社款項，完全為現金，惟放款以後經本行詳細調查，往往發現職員挪用，社員浪費情事，與原來申請款用途不相符合，借款既不用於生產，不特還款發生困難，且反足增加其債務，有失本行扶助之旨，故近年以來青苗放款，已規定以貸放實物為原則，其無法貸放實物，則仍放現金，而嚴密稽核其用途。

B 實物放款 實物放款，可免農民挪用浪費，使所借款項確係完全用於生產，本年自上海農產運銷辦事處成立後，購買種子肥料農具等，益感便利，於是農民申請青苗借款者，除萬不得已外，視其用途均發放實物，本年實物放款，計有種子、肥料、原料、蠶種、機油、農具、牲畜等數種放款，金壇、青浦、嘉定、清江各行辦理較有成效，今後當仍照此原則辦理。

5. 依對象分類

A 合作社放款 合作社由十二人以上之農民組織之，論其性質分信用、生產、運銷、購買、消費、利用六種，本省各縣自民國十七年提倡組織以來，已達二千餘社，社員亦有六七萬人，此種組織為調劑農村金融發展農業生產之唯一方法，故本行放款，即以合作社為原則，當初辦之時，因農民智識幼稚，未諳經營方法，致稍感困難，現經本行及各縣合作事業指導員，農教館等，努力訓練，切實指導，已漸入正軌，本行放款對象中，以此種放款為最多。

B 非合作社放款

1. 生產互助會放款 生產互助會由農民七人以上組織之，彼此負連環保證責任，組織較合作社為簡單，無須縣府登記之手續，但此種放款，除以前辦理者外，已一律停止，擇其優良者，改組為合作社。

2. 其他放款 鄉僻之區，村落稀少，農民不易集合而切盼本行扶助者，以前本行亦斟酌情形，量予核放，但此種放款手續繁瑣，且多流弊，於農於行俱感不便，自二十三年起凡個人青苗借款，一律停止，但個人如農產向本行倉庫申請儲質或運銷借款者，本行尚勉予承做，但亦極力減少。

第二節 存款及儲蓄

銀行資金，大部份特存款以資周轉，存款愈多，則活動力愈大，而其他業務，亦可藉以發展，現在分支行處已有四十餘處，各種業務與日俱進，存款亦有相當之進展，茲分述如左。

1. 普通存款 本行普通存款計有定期、活期、往來、通知四種，存款以活期為最多，往來次之定期，通知為最少，存戶以個人及機關為多，商家較占少數，因商家資金雖甚活動，但亦有青黃不接之際，故與商業銀行往來，大都訂定透支，以便不時之需，本行放款限於農民，商家無通融款項之希望，遂亦裹足不前矣。

2. 金庫存款 本行代理省金庫較中交、江蘇、中央為遲，且已有代理省金庫銀行之地點，本行即不再代理，故以前數年金庫存款甚為微薄，自本年各地分支行處均成立省分金庫及縣金庫，各地省縣稅款均可由本行代理收方，金庫存款頗有增加。

3. 儲蓄存款 本行自二十一年起，劃資金十萬元，成立儲蓄處，營業會計完全獨立，設總處於總行分處於各分支行，歷年經努力提倡，存款總數日增，自本年尤其為注意，並添設存款種類，以促進人民之節儉美德，茲分述如左：

A 失業生活儲金 當茲社會不景氣工商業凋敝之秋

，人浮於事而釀成失業之恐慌，其結果強者挺而走險，弱者淪於自殺，雖一部份爲社會環境所造成，但有職業之時不思儲蓄，實爲最大原因，本行有鑒於此，特創立失業生活儲金，其辦法於薪資中提出五元或五元之倍數，規定期限。按月存儲期間如遇失業，可向本行按月領用失業生活費，自十元起至四十元止，期滿後仍可領取本息，此種存款儲戶按月稍爲節省即可辦到，決不影響於平時生活，且一遇失業可不致發生經濟恐慌，可從容另謀位置。

B 子女教育儲蓄 我國各級學校，因教育經費之拮据，不得不提高學費，以資維持，致中產以下之子弟，不特無受大學教育之希望，即中學教育亦感無力培植，每見優秀青年中途失學，實爲國家社會之莫大損失，本行鑒於教育之重要，而國民經濟能力之薄弱，爰訂立子女教育儲金辦法，以資補救，此種儲金計分兩種，（一）整存零付：凡中產之家以此辦法爲宜，例如一次存入洋二百二十元九角，將來子女入大學時逐年各種費用，可向本行支取，不必另爲籌措。（二）零存零取：凡經濟不甚充裕以逐月收入維持開支者，以此種辦法爲宜，例如每月存入洋二元三角五分，十七年期滿，此時適屆子女中學畢業升入大學期間，每半年支取本息洋一百五十元，計支十二次。

C 儲金券 本行爲提倡平民儲蓄起見，發行計息儲蓄

金券，自一元起即可存儲，此項儲金無一定期限，需用之時即可提取，利率隨存期長短而高下，凡積存款項不能確定何時應用者，以此種存款爲最宜。

D 公務員服務儲金 本行爲保障各機關公務員安心服務起見，特優予利息辦理公務員服務儲金，其辦法由各機關於公務員薪俸內每月約提二十分之一存儲生息，以便不時之需，存期長短以本人服務時期爲標準，在離職時由服務機關通知本行提取本息，但儲滿十年時雖不離職，亦可提取本息一次，辦理以來，省府全體辦事人員，經陳主席之提倡，均自行認儲，其他各廳辦事人員，存儲此項存款者，亦佔大多數。

第三節 匯兌

本行各分行匯兌業務，以本省爲多，頗爲發達，因分支行處，遍設內地，匯率較郵局爲低，且匯額亦無限制，而本省各地均可通匯也。惟內地特產少而輸入品多，故匯出大都多於匯入，因之調劑方艱，尤以交通不便之縣份運現更多危險，此則急應設法補救者也。本年對於他省匯兌亦極力發展，並先後與交通、江蘇等銀行訂立通匯合同，彼此可直接互通匯兌，對於顧客尤感便利，又本行於各縣鄉鎮倉庫內附設代理處，辦理鄉鎮匯兌，成效亦殊可觀。

第四節 信託

本行信託業務計有（一）代理農產品之包裝運銷，（二）代理農產品之儲藏保險，（三）代理農具、肥料、種子之購買，（四）代理房地產之買賣及抵質，（五）代理碾軋農產物，（六）出租新式農具，（七）代理收付款項，（八）代理保管貴重物品，（九）代理管理財產等九種，此九種信託業務中，大部份已先後舉辦，本年並於上海設立合作社農產運銷處，對於購買、運輸、銷售、保險各種信託業務，尤為推進，茲擇要報告如左。

1. 代理購買方面 計有豆餅、肥田粉、蕎麥、馬鈴薯、玉蜀黍、菘豆、棉紗、柴油、戽水機、軋花機、打包機、引擎、牛、豬等十餘種，江浙兩省各縣均有委託。

2. 代理運銷方面 計有米、稻、小麥、豬隻、土布、除蟲菊、蠶豆、金針菜、棉花、花生、乾繭、芝蔴、草紙、蒲包、芋蔴十餘種，委託代銷者，以本省合作社為多。

3. 代理碾軋農產物 本行於無錫之東亭，自辦倉庫一所，除儲押農產外，並裝置礮米軋米等機，專代農民碾米谷，嘉定分行於倉庫內裝置打包、軋花等機，辦理碾軋棉花及打包等業務，其他如蘇州之澹關，泰縣之姜堰，鹽城之西門等各省倉庫內均裝置引擎，並碾米軋花打包等機，以便代理農產物之加工，此種加工業務，本行係提倡性質

，取費較廠商為低，農民極感利便。

4. 出租新式農具 本行青浦、無錫、宜興、常州等分行辦有引擎及戽水機，今夏因天氣亢旱，稻田車水人畜俱疲，本行所有機器，均被合作社租用一空。

5. 代理保險 本行自本年起與太平、寶豐兩保險公司接洽代理保險業務，雖係初辦但甚發達，而以各地倉庫農產投保火險為大宗。其他並承做汽車之行動險，乾繭、牲畜、農產等之運輸兵盜險，下期並與太平公司洽商創辦耕牛壽險，耕牛之投保壽險者，計有十萬餘頭，對於農民頗感保障穩固。

第二章 合作事業之提倡

本行創立，時僅六年，自歷史言，雖不甚久，惟在吾國農行史上，實開各省農行之先河，歷年對於合作運動之倡導輔助，不遺餘力，似亦頗堪自慰者也，本省為東南殷富之區，頻年天災人禍，交相侵迫，農村經濟，日趨凋敝，本行創設目的，為調劑農村金融，發展農業生產，然欲達到此種目的非有組織的農民以接受本行金融上之輔助不可，所謂有組織的農民即合作社是也。

本行放款對象，確定為合作社，際此農村凋敝，金融枯竭之秋，對於現有合作組織，一經申請借款，衡情度理

，似皆有放款之必要，環顧蘇省業已成立之合作社，據民國二十三年末之統計，全省約共有二千六百社，較之六年前，增加至六倍之多，足證數年來倡導組織，數量上已有長足之進展，惜限於人力物力，大量生產，結果不良，合作組織亟待指導整理者，比比皆是，故本行對於合作社放款：

第一條件：必須該合作社份子純良，與組織健全，方予核放，以期發揚合作機能而增進農業生產。

第二條件：須稽核農民借款之用途，是否正當，是否為的生產，務使農民將全部貸款用之正當，而直接或間接供農事生產之用。

第三條件：移使農民將全部貸款用之合理而經濟，無論使用款項或勞力，均須適當，期以最少之款項勞力，獲取最大之效果焉。

第一節 信用合作社放款辦法

本行放款對象，即為農民組織之合作社，特規定：凡農村合作社，組織健全，份子純正，並已經所在地市縣政府之登記者，得向本行申請借款，凡合作社經市縣政府登記，登記後須將社股，及公積金存入本行，利率得按本行儲蓄存款章程之規定，加一厘計算，以示優待，但最高以週息一分二厘為限。

(A) 本行對於合作社之放款程序：(1) 先由借款合作社填具借款申請書，社員職員名單，社務業務進行狀況，表，借款用途表，保證人抵押品調查表，連同該社章程及登記證等，送至本行審核，如非初次借款，除社章及登記證不必檢送外，其餘各種書表，仍須照填。(2) 本行接到申請書後，當派員調查，如認為可以核放時，由本行填給放款核准書，另附借據等寄交申請借款合作社填寫，該社將借據等填就後，即送交本行審查如無訛誤，即予貸放款項。(3) 合作社將借款支配於各社員後，務須在一星期內據實填具支配用途報告書，以便覆核貸款情形。

(B) 借款合作社對於本行之責任及保證：(1) 合作社向本行所借款項，該社全體社員，負連帶償還之責任。(2) 所借款項，不得轉借他社，或支配於非社員。(3) 合作社須覓具殷實商舖或人士，為承還保證人，並須經本行之認可，社員不得為承還保證人。(4) 承還保證人與借戶負同等之責任，經本行通知還款時，須拋棄民法第七四五條規定之權利，立即將被保人所欠本息及本行因此項借款而損失之一切費用，如數代為償清，不得有異議。

(C) 合作社向本行借款之利率及期限：(1) 合作社借款利率，至高不得過月息一分。(2) 借款期限，至長不得過一年，在借款未清償以前，不得申請續借。

(D) 本行對於借款人之借款用途及其償還或延期。(1) 本行對於合作社借款，以用於農業生產為限，故其一切帳目，本行有隨時審查之權。(2) 借款之合作社，每期結賬後，應填製營業報告書，送本行審核。(3) 合作社如變更借款用途或違反本行章程之規定，經本行調查屬實時，本行得提前追還借款之一部份或全部份，並自借款日起，照原定利率加五厘計算，以示懲儆。(4) 借款到期。務須本利清償，倘有拖欠，而未得本行之同意轉期者，在延期內本行得將本利一併按照原定利率，加五厘計算，但延期不得過一個月。(5) 借款之合作社，預計到期不能還款時，應在一個月以前，提出正當理由，請求轉期。經本行核准後，方可照辦，惟利息須結清不得一併轉期。(6) 若於未到期前，償還借款之一部份或全部份者，本行得按照實欠日數，計算利息。

(E) 本行對於借款人抵押物品之辦理。(1) 凡合作社以不動產抵借款項時，其數目不得逾本行估定該項抵押品價額之五成動產不得逾七成。(2) 凡交至本行之抵押物品，須屬借戶自有，並未向他處抵押，如有糾葛情事，應由借戶自行理楚，與本行無涉。(3) 抵押品如應行過戶者，應即過戶，其費用由借款人負擔。(4) 本行收到抵押物品時，即填發存據交借戶收執，俟款項還清後，本行憑存據

將抵押物品交還借戶。(5) 若押戶遺失存據時，應邀保向本行掛失，並自行在當地報紙，聲明作廢，如過一個月後，毫無糾葛，由本行另給新存據，但須繳掛失費一角，如於未掛失時，經人贖取，或贖後發生糾葛情事，應由押戶自行交涉，本行概不負責。合作社如變更借款用途，或違反本章程之規定，經本行調查屬實時，本行得提前追還借款之一部份或全部份，並自借款日起，照原定利率加五厘計算，以示懲儆。

合作社之調查工作，其於放款之安危，事業之成敗，皆有莫大關係，下列數端，尤為重要。

第一、關於職員社員之調查，農村合作社社員，切宜甄選真正而純良之農民，抱寧缺無濫之旨，對於一般乘機入社之不良份子，未入社者，弗予通過，既入社者，請其入社，入社者隨時注意其意圖隱混發生一家二人入社，或跨社份子(一人參加二社)之參加組織，調查社員之生產消費及家庭經濟狀況，藉供放款之重要參考，合作社理監事，必須備具相當之知識及經驗，較此更重要者，尤須察其言行，考其信譽，社員對其信仰如何，審察其個人所借數量及用途，考察其對於社務業務進行程度，及有無計劃，有無濫支挪移公款情事，以免職員間彼此操縱舞弊。

第二、關於社務及業務之調查，合作社借入款，應依

照申請時各社員之借款數目及用途，核實支配，信用合作社除信用部分外，並注意共同購買，共同運銷，共同儲押等業務，俾能增益農民實際利益。

第三、關於抵押品，及借款用途之調查，合作社借款之抵押品，大抵為不動產中之田地房契，法律上所承認之契約，以業已稅訖或經驗訖之單契，故於合作社之抵押品，亦本此原則收受，單契上所有權之姓名住址，是否即係借款社員，或其直系尊親，上首有無爭執及其他糾葛，如有地無糧之事，故抵押品之坐落，尤須設法在當地區冊書及鄉鎮長處請其證明，抵押品之價值，可分原價時價兩項調查，最近收穫及農產品之價格，亦宜調查，以求對照時

價之是否確實，借款用途方面，着重個別調查，視其經濟收支情形，察其用途確出之正當而能生產，及用之經濟而合理，然後再予貸款。

合作社借款書表，分下列九類，一、合作社借款申明書，二、合作社組織經過調查表，三、合作社社務進行狀況調查表，四、合作社業務進行狀況調查表，五、合作社職員調查表，六、合作社社員調查表，七、合作社借款用途調查表，八、合作社保證人調查表，九、合作社社員抵押品調查表，茲為對照前述各情，藉資明瞭起見，特將本行合作社放款調查，各種借款書表附錄於后：

一、合作社借款申請書

借款申請書（字第 號）

借款請求人

合作社今因需用資金遵照

貴行放款章程謹將敝社現況及借款事項開列於後並附敝社社章全體社

員名單及職員名單各一份敬希

察核即予允准是荷此致

江蘇省農民銀行 台照

合作社

借款請求人 社 址

負責代表

監事主席
理事主席
庫

（簽名蓋章）

住 址

中華民國 年 月 日

借款申請書 (背面)

借款申請書 (字第號)

會費 業務 若干	已收 總額	人社 數員	負責代表		日成 期立	及登 機記 關日 期	社 址	種業 類務	名合 作 社
			職 務	姓 名					
			理事主席						
			監事主席						
			司 庫						

註 備	保 證 人	抵 押 品 種 類 及 其 價 值	此 項 收 入 不 足 以 抵 補	償 還 時 預 備	何 項 收 入	預 備 以 何 項 收 入 歸 還 (何 時 收 入)	用 借 途 款	期 借 限 款	數 借 目 款	種 借 類 款

一、抵押品如為不動產須將畝分填明

二、保證人須簽名蓋章

三、舖保須寫明營業性質及資本或財產數目

二、合作社組織經過調查表

調查員意見	社員種類	社員數	田畝數	已收股數	共認股數	理事主席	登記日期	籌備日期	社址	社名	社號	社員數	赴社路由	通信處	成立日期	登記證號數	監事主席	每股金額	已收股金
			十畝以下 人						縣										
			十畝以上 人						區										
			三十畝以上 人						鄉										
			五十畝以上 人						村										
			百畝以上 人						通 信 處										

三、合作社社務進行狀況調查表

社名

調查縣 年 區 月 日 村 調查人

備註	困難之點	社務好現進象行	社務大會狀況	社員大會	狀況	監事會	理事會	更動	職員之	股款	本年社員出社	現有社員總數	社號	成立年 月 日	成立年數
											人 數				
			實行程及議決案件	開會次數及平均出席人數	實行程及議決案件	開會次數及平均出席人數	實行程及議決案件	監事	理事	金每額股	共認				
											已 數 總				

四、合作社業務進行狀況調查表

社名

社號

調查縣

年區

月

日村

調查人

改進計劃	進行困難之點	社員存款		股金 金額	公積金 金額	全年開支	呆帳 原因	業務情形			借入款				放款					
		人數	金額					非社員存款	人數	金額	其他	運銷方面	儲押方面	購買方面	次數	金額	來源	還款情形	次數	人數

八、合作社保證人調查表

社名 _____ 社號 _____
 調查 _____ 年 _____ 月 _____ 日 調查者 _____

保證人姓名		別號	保證人姓名		別號
年 歲	籍 貫		年 歲	籍 貫	
職 業			職 業		
與合作社之關係			與合作社之關係		
不動產估計			不動產估計		
動產估計			動產估計		
一年收入約計			一年收入約計		
在本地聲譽			在本地聲譽		
願担保之金額			願担保之金額		
現在通訊處			現在通訊處		
永久通訊處			永久通訊處		

★舖保應註明營業性質與資本數目

九、合作社社員抵押品調查表

社名

社號

調查 縣 區 村 年 月 日 調查人

備 考	借 款 數 額	明 所 附 有 件 權 證	有 無 損 壞	值 價		存 坐 放 落 處 或	數 量	種 類	權 有 所	
				時 價	原 價				住 址	姓 名

第二節 倡導產銷合作社之經過

一年來本行鑒於蘇省各地農產特多，關係農村經濟甚鉅，本行苟欲積極發展蘇省農村經濟，增進農業生產，則本行非就各地情形，從事倡導農民組織特種生產運銷合作社不為功，是以一年來迭派專員分赴各地會同當地縣政府合作指導員農業推廣所自治機關社教機關等努力倡導，并共同作有效之推動，本年上期多致力於宣傳組織訓練社員種種社務工作方面，下期則著重於產銷合作社一切業務經營上有積極之策進，此項組織，規模較大者，有常陰沙、嘉定、如皋、鹽城之棉花產銷合作社，宿遷之金針菜產銷合作社等，茲分述如次：

(一)常陰沙棉花產銷合作社組織情形及業務狀況

1.當地棉產情形

常陰沙，疇昔在長江下流，原僅沙渚三數，矗居江心，各不相連，復因江流左折，潮沙沖積，區境日廣，與江右之虞澄兩邑之陸地相接，遂成今通虞澄三縣共有之沙洲，全沙面積，均有七百七十餘方里，地多膏腴，農產豐富

，耕種之物，棉作尤佔大宗，每年產量幾達二十萬担，棉花絲質之佳，素為東南各產棉地所不逮，惟沙洲棉農，向無棉花產銷合作組織，其生產與運銷過程中，隨在遭受富農商號行販之侵蝕剝削，本行為發展該地棉農生產，改良棉花籽種，調劑棉農經濟，鏟除一切剝蝕制度，乃決定在該沙實施推動棉花產銷合作事業。

2.本行倡導組織之經過

本行派員在該沙進行此項組織，各種工作，均採取激進有效之方式，因便於三縣行政機關合作指導人員分區指導，乃將全沙虞通澄三邑，劃分為三個中心事業區域，每一中心事業區，各成立聯合社一所，業經本行派員指導成立，且已甄別承認之合作社，常熟為扶桑鄉、南新、三省、思賢、雁鴻、蔣家港，店岸等七社，共社員一百十九人，棉田一千一百五十四畝，南通為卹菁、東興鄉、登裕鄉、南菁、卹濟等五社，共社員一百二十四人，棉田二千一百六十七畝，江陰為廣安圩、向陽圩、耦耕圩、隆泰圩、新橋等五社，棉田一千一百六十畝，茲將以上三邑各該棉社內容調查列表於後，以明概況。

常熟常陰沙棉花產銷保證合作社概況表

社名	扶桑鄉
社員	二二二
認購股數	五二二
已繳金額	已存二元
每股責任	一元
所種棉田	棉田單位數 二二六五
理事主席	張爾謙
監事	曹文瑚
成立日期	六·二六
核放社址	東港小學
備註	

南通常陰沙棉花產銷保證合作社	店岸	蔣家港	雁鳴	思賢	三省	南
常熱常陰沙棉花產銷保證合作社	店岸	蔣家港	雁鳴	思賢	三省	南
二九	一五	二一	一四	一四	一八	一五
各社股總額之五分之一	四一		四〇	一八	一九	五三
	二	二	二	二	二	二
一〇	一〇	一〇	一〇	一〇	一〇	一〇
一一五	一六〇	二〇〇	一二九	一二九	一九〇	八一
四	〇	〇	〇	〇	〇	〇
許張錦謙	陳陶道	丁楊士	蔣錫麟	嚴志高	黃鳴疇	張靜雲
七・二七	七・二〇	七・一〇	七・一〇	六・三〇	六・二九	六・二八
錦豐鎮	店岸鄉	蔣家港	雁鳴鄉	思賢鄉	三省鄉	南興鎮
	鄉		鄉	鄉	鄉	大

南通常陰沙(劉海沙)棉花產銷保證合作社概况表

社名	社員	認購數	已繳金額	每股責任	所種棉田	理事主席	成立日期	核放款項	社址	備註
郵菁鄉	三六	一一三	二	一〇	五九三	陸志清	五〇〇・〇〇	郵菁鄉公所	定押自七月十六日至十月十五日止	
南菁	一七	四一	五	一〇	三五六	薄達四	五・二七	薄達四宅		
東興鄉	一八	四六	五	一〇	三七八	王書佩	五・二八	東興鎮		
登裕鄉	一六	二六	二	五	二五八	曹唐封	五・二八	東興鎮		
郵濟	二七	一三八	三	五	五八二	趙附榮	五・一二	汪志相宅		
南通劉海沙棉花產銷保證合作社	二二	一四	二	一〇	二一六	曹唐封	七・二五	西界港		
						倪士高		鋤涇莊		

江陰常陰沙棉花產銷合作社概況

社名	社員	認購股數	已繳	每股責任金額	所種棉田	理事主席	成立日期	核放款項	社址	備註
慶安圩	三二	三三	三三	二無限	二六〇	張忠	五·一五	五四〇元	袁甸壩張忠宅	定信五月三十日至十一月二十九日止
向陽圩	三二	四二	四二	二〇	三〇〇	唐萬衡	五·一七	八〇〇	向陽圩唐萬衡宅	定信五月二十六日至十二月廿五日止
耦耕圩	一二	一一	一一	二無限	一〇〇	顧振干	五·一八	二三〇	耦耕圩顧振干宅	定信七月二十五日至十一月廿四日止
隆泰圩	一六	二〇	二〇	二〇	二〇〇	盧文明	五·一九	八〇〇	隆泰圩盧文明宅	五月二十六日借四百元六月三十日借四百元(均定信)
新橋	二二	三一	三一	二〇	三〇〇	孫國榮	五·二〇	六二〇	新橋鎮姜洪如宅	定信五月三十日至十一月二十九日止
江陰常陰沙棉花產銷聯合社	二四			一〇	一一六〇	唐萬衡 吳璞山	七·二六		老海壩	

3 合作社事業計劃大綱

A 為推銷便利起見特聯合江陰、常熟、南通三縣聯合社組織聯合運銷辦事處。各縣聯合會得設立運銷分辦事處。

B 合作社運銷棉花以直售與廠方為原則，并應購置軋花機加工軋取花衣以廣銷路。

C 合作社為防市價奇落，不利運銷，而社員又急需款項起見，得兼辦儲藏業務。

D 合作社可兼營社員肥料種籽之購買業務。

E 合作社得貸款與社員以生產上所必需之資金。

F 各合作社之業務

a 收集棉花

b 貸與社員生產上必需之資金

c 共同購買肥料種籽等(由聯合社統籌購買分發各社)

d 辦理抵押放款(如無相當倉庫，則由聯合社經營)

G 聯合社之業務

a 辦理分等包裝運輸銷售等事項

b 購置軋花機加工製造

c 檢驗攪水作偽等積弊

d 採辦大量肥料種籽等及其他需要品分發各社

e 貸放或墊付各社業務上所需之資金

f 代表各分社對外接洽一切重要事項

g 探聽市場價格及需要隨時公布并通知各社

h 介紹優良棉種及種植方法於各社

i 指導并計劃各社業務上之改進事項

4 合作社運銷規則

A 社員所產棉花一律交社代為運銷，并應由各該社員負責運送到社。

B 運銷之棉花品應純淨，不得攪水雜物等弊

C 運銷之棉花須一律劃分等級，分等時設評定委員會辦理之。

D 為劃一棉產等級，樹立信譽起見應製定商標為標記并呈請註冊。

E 運銷之棉花對於售價方面，除社員另有有限價外，由合作社接洽決定之，社員不得有異議。

F 社員棉花交由合作社運銷時，如需用款項，得填具借款書，墊付一部份，至多不得過市價十分之七。

G 貨物運銷後除扣去手續費各項開支費用墊款外，餘款即轉給各該社員。

H 非社員託由合作社運銷時，其手續費應較社員增高百分之二十。

I 在合作社儲藏之棉花，如申請代為運銷時可毋庸贖取，祇須將押款證繳還，并填具運銷申請書，銷售後得將儲藏時押款本利及運銷費用扣除之。

J 凡託由合作社運銷之棉花不得中途請求退還。

K 運銷之棉花一律投保行動險以期安全。

L 合作社之儲藏規則

A 儲藏品暫以棉花為限。

B 產品押款至多以一百元為限。

C 儲藏之產品須絕對純淨。

D 社員向社儲押產品須服同合作社負責人辦理過秤折量等一切手續。

E 社員儲押貸款以產品市價六成五為標準，非社員則以六成為標準。

F 社員儲藏押款以月息一分三厘計算不收手續費，非社員以一分五厘計算，并另收每元一分五厘之手續費。

G 儲押產品時期以六個月為限，如過期經通告後仍不來贖取，合作社得將產品自由變賣，有餘發還，不足補繳。

H 產品之包裝由社員自備，如須由社代辦時，須按價計

I 產品之包裝由社員自備，如須由社代辦時，須按價計

J 產品之包裝由社員自備，如須由社代辦時，須按價計

K 產品之包裝由社員自備，如須由社代辦時，須按價計

L 產品之包裝由社員自備，如須由社代辦時，須按價計

M 產品之包裝由社員自備，如須由社代辦時，須按價計

N 產品之包裝由社員自備，如須由社代辦時，須按價計

O 產品之包裝由社員自備，如須由社代辦時，須按價計

P 產品之包裝由社員自備，如須由社代辦時，須按價計

值。

I 合作社對儲藏產品均投保火險。

6 經營業務概況

A 南通聯合社

南通聯合社開秤營業，早於其他兩邑，九月中旬即在聯社內正式懸秤收花，所營業務，大致可分為委託，收買，及儲押三種，三四月來，當地各花行，雖不時故意抬價

競爭，或慫恿花販等暗中搗亂，幸內外主持得宜，未為中傷，且能盈餘，亦差堪自慰者也。茲將該聯社三個半月中所營運銷儲押業務列表如左，以覘一斑。

甲、運銷情形 本年花價，漲落靡定，幸每次運銷極速，結果尚佳，運銷統計如左。（自二十三年九月十六日至十二月三十一日）

運銷廠名	運銷數量	運銷價格	運銷金額	原收金額	備考
蘇倫廠	七五、〇〇石	三九、八〇元	二九八五、〇〇元		
又	一四二、五〇石	四〇、五〇元	五七七一、二五元		
大生三廠	一二五、〇石	四一、六〇元	五二〇〇、〇〇元		
又	一〇〇四、四〇石	四四、五五元	四四七四六、〇二元		
又	二二五、六八石	四四、五〇元	一〇〇四二、七六元		
又	九、九二石	又	四四一、四四元		
廣勤廠	七五、〇〇石	四三、三三二元	三二四二、三七元		
大生三廠	八八組八八包	一八、〇〇元	一五八四、〇〇元		此係籽花每包售費十八元
合計	一六五七、五石 八八組八八包		七四〇一二、八四元	七三一四六、五一元	

乙、儲押情形 聯合社為避免花價一時低落不利運銷起見，乃兼營儲押業務，與各分社分別經營，計先後共儲押一萬二千五百六十三元七角四分，至下期結算上，餘額尚有八千六百六十元七角四分，其儲押分配如左表：

社名	儲押產品	儲押金額
聯合社	籽花	七七四、〇〇〇元
恤菁社	同右	一、二一七、〇〇〇元
恤濟社	同右	一、九〇三、〇〇〇元
南菁社	同右	一、八八二、七四五元
東興社	豆籽花餅	二、四八四、〇〇〇元 四〇〇、〇〇〇元
合計		八、六六〇、七四五元

B 江陰聯合社

江陰聯合社業務，亦分委託，收買，儲押三種，計至十二月初旬止，共運銷籽花二百七十四包，花衣一千三百二十餘包，社員向聯社儲押花衣者，亦有二百餘包以上，棉花前後共分七批運銷，一二兩批，均售與無錫中新三廠，自三批起，由無運銷分處之介紹，均運往無錫廣勤紗廠銷售，十二月初旬起，該廠以江陰聯社棉花品質至佳，絕無攙水攙雜諸弊，乃與聯社訂立合同，此後運銷棉花，該

廠願意獨家收用，并予以加價之優待。

C 常熟聯合社

常熟聯合社最初為便利社員擴展業務起見，除經營委託及儲押外，并擬採用收買制度，旋以各社代表，認為荷遇市價低落，發生損失，責任過重，遂決定營業計劃，專以委託運銷及儲押為限，委託運銷之棉花，第一批一百三十包，售與大生紗廠，社員對於售價，頗覺滿意，聯社儲押業務，現儲籽花六百四十五包，花衣六十包，棉籽一千担，儲押金額共為九千一百四十二元，故業務尚稱順利，開支亦能維持。

(二) 如皋永安沙棉花產銷合作社組織情形及業務計劃

1 當地棉產情形

如皋縣境地連南通，棉產甚豐，有永安沙田孤懸江中，位於如皋之南，屬石莊區管轄，全境棉田約共三萬六千餘畝，棉產甚佳，每年可產花四萬餘包，估值約在五六十萬元之譜，各地產花，向例由行販包攬，以上海，江陰，無錫，南通等處為銷散地。

2 永安沙之農村組織

該永安沙地由水灘新漲而成，歷年築圩圍田，由領地

各股東投資購得，類似製牧公司。各沙以案爲單位，現有數十沙案，案各有倉房，專司所轄沙案租賦之職，設經理一人，及執事。農民均佃農，俱隸屬於倉房。

②本行倡導組織之經過

該沙地棉質優良，運輸便利，本行現已派員進行指導此項產銷組織，就沙地適中地點，利用原有倉房爲堆棧，組織棉花產銷合作社。凡在沙地耕種佃農，均得爲社員，由各案倉房介紹入社。社員所產棉花，均須由合作社經手運銷，並分等包裝，加蓋商標，與銷地紗廠接洽直接銷售，倘逢棉市衰落，而社員又亟須用款時，社中可兼營儲押放款。

4 合作社組織情形

合作社業已指導組織成立，社員共四十餘人，其情形如左：

A 營業範圍以全沙爲單位。

B 責任採用保證。

C 業務除產銷棉花外，兼營購買信用等事業。

D 沙上熱心地方事業之經理及倉房執事，皆參加爲社員，負業務計劃之草擬及其推進之責，因已被選爲該社理監事故也。

E 全沙以案爲單位，願意參加爲社員每案達七人以上者

，得設立區幹事部，由理監事指定區幹事一人，負該區社務業務進行之責。

F 存立年限定爲十年。

G 股金每股二元，每人至少一股至多不過五十股，以所認股金之二十倍爲保證責任。

H 理事五人每年改選一次，連選得連任，監事三人，每年改選三分之一，連選得連任，第一次以抽籤法決定之。

I 其他各條款，悉照合作法規定，棉花收集以墊款七成爲原則。

5 加工設備 本行在該沙案合作社所在地設立軋花廠一所，七匹馬力引擎一架，軋花機七架，如需要時，得於其他重要地帶，再設一軋花廠，爲該沙佃戶加工軋花，估計今年可軋籽花二萬餘包，運銷花衣二千餘担。

(二) 如皋雙甸棉花產銷合作社組織進

行狀況

J 本行指導組織之經過

本行曾於二年前於雙甸設立農業倉庫一所，營業總額，已達一萬七千餘元，其業務種類，分爲食糧儲押，土布押款及銀器押款等項，近因提倡產銷事業，乃就該區舊有信用合作社十三社，召集開會，組織一農業產銷合作社保

證聯合會，棉花運銷辦事處附設於倉庫中，由倉庫主任兼該辦事處之會計，農教館館長聘任為經理，計開會員大會一次，理監事聯席會議兩次，通過營業方針及貸款辦法，據各會員統計結果，社員及非社員委託代售棉花，約計皮棉二千餘石，營業總額約在十萬元左右，由本行以低利供給資金。

2 棉花運銷規則

A 會員（指合作社）所產之棉花一律交會代辦運銷。
B 運銷之棉花一律劃分等級打包，分等時組設評定委員會辦理之。

C 會員棉花墊款至多不得過市價十分之七。

D 運銷之棉花一律投保行動險以期安全。

E 與上海農產運銷處聯絡。

3 加工設備之置辦

倉庫內並附設軋花廠，十二匹馬力之引擎一部，軋花機十二部，農民或社員請求加工代軋者，每担可較普通軋花價減少二角，此誠給予農民以莫大之便利也。

（四）嘉定縣棉花產銷合作社組織狀況

1 當地棉產情形

嘉邑農產以棉花為大宗，全縣棉田面積約佔四十萬畝

。棉農佔全縣農民約百分之六十。全年產棉量約在四十萬担左右。總值約五百萬元以上。其收穫之豐歉，與價格之高低，直接影響於農民生計者，至重且鉅。惟農民向對於生產技術，不知改良，銷售方法，須經過多種手續，每一種手續所需之費用，均屬農民之負擔。且因攪水雜物，積弊多端，在此情況之下，非積極組織此項產銷合作社，不足以改進棉產。必須使農民依平等原則，本互助精神，運用其集團力量，在生產方面及運銷方面同時加以改進，方可謀棉農永久利益焉。

2 本行倡導組織之經過

本行倡導組織該地棉社，其經過大致可劃分為三個時期，第一期着重於宣傳工作，由本行會同合作指導員及農業推廣所主任，分赴各區，集合各鄉鎮長暨地方熱心人士，開會講演組織棉花產銷合作社之利益，督促發起倡導，第二期舉行推行合作事業討論會，由本行會同縣政府召集各鄉鎮對於農業素有研究者，集合討論棉花產銷合作社之推進辦法，第三期組織設計委員會，與當地黨政機關及地方人士，組織棉花產銷合作社，設計委員會為常設機關，隨時規劃關於棉花產銷合作社組織上之各種具體辦法，及各社社務業務之推進事宜。

3 棉花產銷合作社成立

最初各鄉鎮之要求組織此項合作社者，陸續達四十五處之多，後經甄別計已經正式成立者達十七所，社員三百零六人均負有限責任。其已呈准設立而未履行登記手續者，尚有槎山、槎西、姜人、瀝東、東翔等五處。業經縣政

府農業推廣所出名，向本行息借購買棉種資金，計已購買百萬華棉及江陰白籽棉種三百餘担，分配與各合作社，以資改良。凡社員所有棉田，均限種聯合社賒發之種籽，并由聯合社指導種法。各社情形如左。

嘉定縣各鄉鎮棉花產銷有限合作概況表

號數	區別	社名	社員	每股	總數	已繳	理事	監事	成立日期	許可日期	許可證號數	通訊處
1	一	朱涇鄉	二六	二	二六	(金幣單位元) 二六·〇〇	朱天如	金壽生	四·一七	五·一	二	方泰虞永順 轉
2	一	慈濟鄉	一四	二	二八	二八·〇〇	張俊人	朱允玉	四·一〇	五·一	三	馬陸農教館 轉
3	三	俞橋鄉	一四	二	二八	二八·〇〇	孫柏如	朱增祿	五·一〇	五·一〇	四	三區公所轉
4	四	井亭鄉	一四	二	二八	二八·〇〇	朱仲恆	朱柏義	五·二〇	五·一〇	五	西門外德大 豐樂號轉
5	四	望仙橋鄉	二五	二	二五	二五·〇〇	吳宗岐	殷樂田	四·一六	五·一〇	六	望仙鎮公所
6	三	新濱鄉	一五	二	二五	二五·〇〇	毛石生	單棣華	五·六〇	五·一〇	七	三區公所轉
7	一	東郊鄉	二〇	二	二九	二九·〇〇	高先第	顧兆昌	五·六〇	五·二一	八	農業推廣所 轉
8	三	八字橋鄉	一三	二	二六	二六·〇〇	徐叔虞	居子峨	五·一五	五·二一	九	三區公所轉
9	三	孟晉鄉	二五	二	二五	二五·〇〇	高源盛	武仲衡	五·一四	五·二一	一〇	奎山民教館
10	三	平民鄉	一五	二	二五	二五·〇〇	張訪渠	孫叔眉	五·一六	五·一〇	一一	三區公所轉
11	二	洛陽鄉	二〇	二	二六	二六·〇〇	錢文紳	李悅士	五·一六	五·一〇	一二	南翔區公所 轉

12	四	錢門塘鎮	三四	二五	一二五	五〇	秦冕才	張秀峯	四·三〇六	一〇	一三	錢門塘鎮
13	三	左澄鄉	一二	二	一二二	四〇〇	張文琦	張慶祥	五·一九六	一〇	一四	徐行民教館
14	五	朱村鄉	一四	二	一四二	八〇〇	朱維仁	滕仲筴	六·八〇六	一六	一五	北門外唐行 周永順
15	一	斜涇鄉	一五	二	一五三	〇〇〇	朱甲如	朱鼎六	四·一七六	二六	一六	馬陸農教館
16	一	萬壽鄉	一五	二	一五三	〇〇〇	徐錫根	張楚封	六·一五六	二六	一七	石港小學
17	一	北弄鄉	一五	二	一五一	五〇〇	吳士俊	吳士英	四·二五六	二六	一八	馬陸小學

4 棉聯社之組織情形

棉聯社之組織欲以增厚產銷實力，發展產銷效能，在推銷方面及利用設備方面，均能與農民以利益。蓋棉社區域散漫，若任其各自為政，不相聯絡，勢難在市場上獲得論價之地位，而各種加工設備，尤不易創置，合作社成立至十二社以上時即可組織區棉聯社，後以社數太少，為事實上所難成立；加以物力維艱，人材缺乏，難期宏效，故即逕指導組織縣棉聯社，以嘉定縣範圍內為事業區域。如此，既可充實其內容，監督亦易周詳矣。

聯合社設於嘉定城內之積穀倉中，房屋百餘間，地址寬敞，極合應用，另於社址前，建築軋花廠一所，前臨小河，水陸交通，均甚便利。

5 合作社棉花之收集與加工

棉花見市後，由聯合社收集，以便加工軋花，然後銷售。軋製手續，茲以聯合社設備尚未完全，此次暫與軋花廠訂約包辦。此次棉花收集，係半採取收買方式。

6 本行之資助
本年嘉邑棉花，尚未受若何天時影響，收獲約可六七成，本行現對於該聯合社運銷棉花，擬儘量接濟款項，惟以堆存及運銷在途貨品價格之七成為標準，以符抵押放款之原則。

7 業務現況

嘉定合作事業，自本年提倡棉花產銷合作，經本行予以贊助，始有可資記載之事實，本年業務，尚屬順利，棉產品質，亦稱優良，迄最近止，聯合社運銷於廠家之花衣，共有五百担，售價較高，成績頗佳。

(五)鹽阜棉花產銷合作社組織進行

狀況

1 當地棉產情形

鹽城第十四區上岡鎮之東部十二鄉，均係棉區，計有棉田三千餘頃。阜寧第九區與鹽城第十四區東部毗連，除沿河稍植稻禾外，餘均為植棉區域，計全區棉田有五千餘頃，內鹽墾公司佔一千餘頃。又阜寧第九區合興鎮附近，鹽墾公司頗多，為棉花交易之中心市場。棉區內之農民，大都佃農，向墾植公司或地主租賃，棉花向銷售南通無錫兩處。

2 本行倡導組織之經過

本行為發展該地棉產以救濟農民計，經派員儘量組織棉花產銷合作社，惟今歲以時間關係，在合作社不及普設區域先行試辦棉花產銷放款，以各公司之各區及自治區之各鄉為放款單位，在放款區域內接洽運銷事宜，惟以一次為限，以後放款對象，俟此項放款結束後，即進行組織合作社，並已由鹽城分行訂定運銷合同，以便為合作社辦理棉花運銷時適用之，現阜寧合德公司及建德倉庫二處棉花產銷合作社業已組織就緒。

3 區棉內酌設倉庫

并在棉區內酌設臨時倉庫，辦理儲押運銷加工等業務。預計建德上岡兩鎮之臨時倉庫儲押數量，建德可儲二三萬石，上岡可儲五六千石，鹽城省倉庫可儲一萬石共可做儲押業務二三十萬元，此為今年之試做計劃。

4 棉花花軋設備

關於軋花設備即辦大號軋花機二十架，引擎，鹽城省倉庫設置十四馬力一架，六匹馬力一架，合興鎮同上。

5 零放整收

本行對於生產運銷墾殖合作社放款，採取零放整收方式，合作社向本行申請借款，普通均係一次貸放，惟生產運銷墾殖等合作社，業務狀況不同，放款方式，似須隨之而異，如棉花生產社，春耕，夏耘，秋收三時期，均須資金，如第一次將借款全數貸出，社方似感資金過剩，如按當時需要放款，嗣後再須申借將成一社兩借，茲為兩全計，擬考查前項合作社借款用途，分別確定數目，分期貸出，以免有餘或不足之弊。

(六)宿遷金針菜產銷合作社組織情形

及業務狀況

1 當地金針菜產銷情形

宿遷東部大興集，仰化集陸家集及泗陽丁家嘴一帶農

產品，以金針菜爲大量之出產，每年金針菜上市時期，有鎮江上海各市場及廣東、香港、福建、漢口各幫客商接洽購買，爭相交易，統計出產總額約四萬餘石，交易總額達五十餘萬元，而以福建、廣東、香港及南洋羣島爲大量之銷場，然農民每因經過商行頗多，損失甚巨，故有組織此項產銷合作社之必要。

2 本行指導組織之經過

本行於五月卽派員前往第二三五七各區各鄉村市鎮指導組織，係先從組織分部入手，由社員十二人以上組織分部由分部七所以上組織爲社，分部負責業務進行之責，不接洽社務，總社總攬各分部業務社務。計大興集金針菜產銷合作社已成立之分部共十六處，社員二百三十六人，均負保證責任，以社股及運銷之農產品五倍爲保證金額。

3 業務概況

七八月間，爲鄉村金針菜旺收時期，大興集金針菜產銷合作社，第一批所收集之金針菜，共七百八十石另十二斤，押款五千元，於八月二十四日裝往上海銷售，因碼頭防雨設備不週，霉爛甚多，又逢市價低落，是以所售價格，未見甚佳，第二批收集社員金針菜八百另二石三十九斤，運鎮銷售，由本行派員代爲接洽銷售，結果售價甚佳，社員莫不欣快逾常，現乃放出金針菜產銷合作社分社青苗

放款六處，其他金針菜產區之信用合作社借款，亦在條約上書明：於明年收集社員自產之金針菜共同運銷，售賣及償還字樣，預料明年金針菜運銷數額，當更有鉅量增加也。

(七) 宿遷北鄉王莊花生產銷合作社組

織情形及業務狀況

該社業已正式成立，係由當地農教館負責領導辦理，在該社開始經營運銷時，本行卽予以借款之便利，同時本行亦時派專員前往指導一切社務業務。

王莊花生產銷合作社，對外運銷，第一批業已運出生仁一千石另九十斤，第二批正在繼續收集，目前滬上生仁價格，日見翔高，則該社運出貨物，更可善價而沽矣。

(八) 宿遷黃豆產銷合作社組織進行

狀況

1 當地黃豆出產情形

宿遷西鄉耿車，蔡集，揚集及睢寧之高作，凌城等鎮，皆爲產豆區域，「高耿豆」之名著於蘇常一帶，祇就宿遷境耿車周圍三十里以內估計之收穫量，約達四十萬石，除當地自行消費者外，餘均銷往外路，或加工製成豆餅豆油

後銷出，惟近年來蘇常豆價，有時竟較當地為賤，且農民零星收穫售與當地客商油坊，易受市價操縱之損失，又因大豆包裝不易，運輸困難，及市場價格之變幻無常，農民均難得善價而沽，故此項生產運銷合作社甚屬需要。

2 本行指導組織之經過

本行派員前往指導組織情形與金針菜產銷合作社同，計耿車鎮黃豆產銷合作社已成立之分部共二十二處，社員五百三十七人組織手續均已完全。

3 青苗放款

現黃豆產銷合作社各分部已紛紛向本行申請舉行青苗放款，正在積極指導調查，并使社基穩固，預計明年黃豆運銷業務，常有相當成績。

(九) 銅山、豐縣、沛縣、蕭縣、碭山

各縣特種產銷合作事業之提倡

1 本行倡導組織之經過

八月二十日省立徐州民衆教育館召開第七民教區合作討論會於民衆草堂，計出席銅山、豐縣、沛縣、蕭縣、碭山五縣民教館代表二十餘人，總行候副經理徐州分行王經理均曾蒞會參加。

2 決定辦法

對於提倡組織當地特種農業產銷合作社約有下列之決議：

A 提倡組織黃豆、芝蔴、花生、瓜子、金針菜等生產運銷合作社。

B 此等農產品若某處已屆收穫期可由當地負責者收集一處，電知本行負責包銷。

C 運銷之農產品須限於同一品質并須無潮溼泥沙之弊。

D 規定對於運銷之物品，事前當地負責收集者與物主接洽妥定時，立一契約表示該物已允為運銷出售，以免中途臨時轉售他商。

E 各合作社辦理運銷所得利益，其五成作準備金，另五成分配與各社員。

(十) 丹陽產銷合作事業之提倡

本年丹陽雖未組設大規模之產銷合作社，然對於一般信用生產合作社，仍積極予以輔導，使其兼營運銷業務，此種運銷產品，大別可分為豬隻、小麥、芝蔴等三種。

1 豬隻運銷

蔡塔社，運滬兩次，計六十九頭，牆門里社運銷一次，計四十九頭，茅家村社運銷一次，計三十頭，黃陵村農業生產社運一次，計六十三頭，運銷結果，社內獲利，每

頭平均較當地可多售五角，社外農民間接因市價提高所獲之利更大，蓋豬行間各社將豬隻直接運滬銷售，異常恐慌，即將豬價每担提高六角或一元不等，且將現扣等流弊，暫時取消。

2 小麥運銷

蔡塔鄉社運銷小麥二百四十包，除去一切開支外，每担較當地多售洋五角，又虞巷河社運銷小麥二百七十包，獲利雖不如蔡塔社，然當地行商，麥價照市提高，每担約在四角以上，一般農民，無形中受惠匪淺。

3 芝蔴運銷

牆門里、茅家村、橫塘橋，錢甲村四社，聯合運銷芝蔴二次，共計六百二十五担，本年芝蔴市價甚低，每担不過五元二角，各糧食行，本擬以每担四元五角之價收賣，嗣以合作社實行運銷關係，每担飛漲至六元之多。

(十二) 淮陰淮安產銷合作事業之提倡

1 王營鎮織布生產合作社

本行會同淮陰農教館，在王營鎮倡導組織織布生產合作社，該地原有機戶一百餘家，每日用紗達二十餘件，自該社成立後，對於棉紗遂由合作社實行共同購買，棉紗由本行代為接洽購買者，已有一百餘件，款約三萬餘元，該

社業務頗有蒸蒸日上之色。

2 淮安西路鄉羅葡萄乾運銷合作社

淮安西路鄉鹹羅葡萄乾及大頭菜，出產在旺盛時期，年達三十萬元之鉅，近因鹽價太高，行商剝削，醃戶日漸衰落，本行特派專員在該地倡導糾羅葡萄乾運銷合作社，現已成立一社，計有社員三十餘人。

3 淮安蒲業產銷合作社

淮安蒲產，遐邇聞名，惜一般蒲戶，僅知出賣蒲草，不知加工製造，現已由本行在該地指導成立蒲業產銷合作社兩社，配置加工設備并為其代覓銷路，以發展該地之蒲業。

4 淮安十區園戶土烟產銷合作社

淮安十區所產土烟，為鄰近各縣烟商所注目，近因牙行之剝削，遂多改種其他物品，現經本行指導成立之土烟產銷合作社有五社，以免牙行之從中漁利，并增加土烟生產。

第三節 本年合作社貸款統計

辦理農村貸款，以農村合作社為唯一對象，故本行合作社放款章程，首即明定以貸款與純正農民所組織之合作社為原則，蓋所以無違本行創設之使命也。

1 貸款種類：

本行放款之種類甚多，但歸納言之，亦不外乎三類：

一為青苗放款，二為儲押放款，三為合作運銷放款，此三類放款，如能澈底辦好，可謂自農民生產時起，至收穫時運銷後止，農行可算整個輔助農民，解決全部之生產問題矣。不過，應注意者，青苗放款，僅為生產前之準備，儲押放款，亦不過為消極之救濟，唯有合作運銷放款乃為積極的輔助農民。故本行辦理農村放款，極注意於連貫的進行，尤注意合作運銷之提倡。茲將各種合作社放款情形簡述於後：

A 青苗放款

a. 此種放款之用途，以購買種籽，肥料，農具，牲畜為限，故有肥料放款，種籽放款，農具放款，牲畜放款，機油放款等名稱。凡在未收穫時，以預備將來生產為目的（無論農產或副業）而借款者，均可列入青苗放款。

b. 申請借款時，借戶須將耕種畝數農作物種類及借款用途等，詳開清單，由本行核准後，以發放實物為原則。如肥料放款，即購肥料，貸予農民；牲畜放款，即購定小豬等，貸予農民，使之養肥，以便出售。

c. 此種放款借戶須指定以收穫物為承還準備，放款金

額，不得超過估計收穫物之五成。

B 儲押放款

a. 以農民自出之農產物儲押為限，由本行設立各縣農業倉庫多所儲押之，數量以五斗為最普遍，亦有少至五升者。只須為一整個單位，均可儲押。

b. 農產物儲押時，本行得評定等級，折合重量，以定押價。

c. 儲押放款至多不得過受押農產之七成。

d. 放款期限規定如左：未經規定者，其放款期限至長不得過八個月。

蠶豆、麥——清明為限。

黃豆、豆餅——小暑為限。

稻米、棉花——處暑為限。

C 運銷放款

a. 由合作社收集，加工，分等，包裝，委託本行農產運銷處代為接洽。

b. 接洽妥當後，即由本行先代付價值之七成，然後代為僱船、保險，辦理一切手續。

c. 農產運達目的地後，即由農產運銷處負全責代辦，所有碼頭照料，接洽堆棧，辦理售賣，收集貨價等等，均可一手辦完，合作社僅派人參加意見即可。

2 貸款統計：

二十三年本行合作社放款，就社數言：共二〇一八社。就金額言：放款數為二、三六〇、八四四·一二元，上年放款餘額為一、一六〇、四八二·七六元，合計：本年在放之款共為三、五二一、三二六·八八元，減去未到期放款一、二四〇、五七五·五二元，應還之款為二、二八〇、七五一·三六元，本年還款實數為一、九四五、六三二·四四元，即按期還款金額在已到期合作社中，占八五%強，未按期還款金額占一五%弱。於此，可見本行對於

合作社放款尚屬穩妥可靠，亦即證明農村合作社放款實為可能之事。惟年來因天時影響，如今年大江以南之旱魃為災，致農村生產較往年益形低減；更因農產品市場價格之低落，農村經濟遂表現極度枯竭之狀態。然合作社如能組織健全，由本行供給資金，促進大量生產，并代為辦理儲押及運銷事宜，則農村經濟之復原，似尚非絕無希望之餘地。茲將本行二十三年份合作社放款還款情形，統計列表於後，以明概況：

二十三年份本行合作社放款還款統計表

行別	上年放款餘額		本年放款數		本年還款數		本年未到期還款數		本年未到期數		附註
	社數	金額	社數	金額	社數	金額	社數	金額	社數	金額	
總行	一三五	九,二四〇,三六元	九四	五,〇七七,九七元	一二三	五,七三三,七四元	六	三,八三三,七六元	七九	四六,一三〇,四八元	
南京分行	九六	二二,一七六,八三元	七四	一一〇,一一二,二六元	七六	九,九八八,三三〇元	五	五,二二,三七,四六元	五八	八〇,一三二,三三三元	
丹陽分行	一二三	一五,三六一,四七元	一〇九	七四,一四,三三三元	一一二	七,九二六,九二一元	二六	五,四九,九三,二五元	一〇四	一〇一,五九二,六四元	
常州分行	一二二	二八,三七六,五九元	一七六	一一三,三三〇,六三三元	一九三	二九六,六三六,〇〇一元	一七	三,五,四七,〇七元	八四	一三八,六三三,一四元	
無錫分行	一一二	七,六一五,〇七元	一一三	一八,九七六,四一元	二〇	一九,二二四,五〇元	一	三,〇〇,〇〇元	一〇	七,二四六,九八元	
蘇州分行	三五	三,〇三九,九六元	二六	三七,五五五,九六元	五四	三七,四〇四,八一元	四	九,六三三,〇八元	三〇	二,五八八,〇三元	

崑山分行	二元	三四,五四一·二八	二二	五〇,六七七·〇三	三六	四六,二六三·五	六	二,八二五·一七	三三	三六,二九·六二
嘉定分行	六	三,三四一·一三	一四	三四,一五〇·四八	一二	二六,五八一·七五	二	四四·九三	一三	一〇,四九四·九三
上海分行	★		一三	一〇五,〇五三·四四	五	九八,七九·九六	一	★	八	六,三三二·四八
松江分行	一二三	一三〇,一三三·四八	一三九	一〇三,七〇六·一四	一〇六	二四〇,五七·二二	一四	一一,五六二·九三	八一	八〇,六五四·五八
金山辦事處	★		五〇	三六,四五五·三五	二六	一四,八四八·三九		★	二四	二,六〇六·九六
青浦分行	三	二五,六六〇·四四	二四	三三,一七八·一六	二四	三三,四五四·四二	一七	一五,三四二·一九	一一	一一,〇四五·九
吳江分行	七六	七八,七七·五七	一三三	六三,〇二七·二〇	一五四	七四,五六·九二	六	一,九九四·九九	七二	六五,二四六·八六
常熟分行	五八	一六,一四三·六二	六三	九四,四八五·〇五	八七	八五,一三三·七七	二三	五四,一八八·〇五	四二	七一,三六·八五
江陰分行	二	一〇,四七四·〇二	七六	五八,一三三·〇九	六〇	四四,〇三三·五六	二	一,四四八·一六	四七	二三,一三六·三七
金壇支行	九	一,〇〇〇·〇〇	九六	六六,八八四·八一	一〇二	四四,八三三·八〇	五	七八〇·〇〇	四四	二二,二七一·〇一
溧陽支行	★		一〇四	七七,三五五·四三	四七	二四,二五四·六五	八	一六,四五·三七	五二	三六,六四九·四一
宜興支行	★		一五八	二二九,七九七·六八	一〇六	八二,〇八四·七九	七	六,七四五·二六	八九	一四〇,九五七·六三
高淳分行	八五	四九,五三六·七九	九二	五〇,六八九·一八	九〇	四七,六七三·七九	四	一,六三七·四九	八六	五〇,九〇四·六九
徐州分行	四	七,八五·〇二	三九	四二,一五三·一五	七六	二六,四六七·二五	二	二〇,九·九一	五〇	二三,三三二·〇〇
宿遷支行	★		一〇六	六三,五七九·七〇	五〇	二四,九四六·九一	八	一,六八五·五六	五九	三六,九四七·二三
沐陽辦事處	★		二三	八,七二二·〇〇	一五	四,五五〇·〇〇	一	三三二·〇〇	九	三,八五〇·〇〇
清江分行	★		一五八	九二,四二五·二二	一〇三	四三,八二七·二八		★	八〇	四六,五八七·八四

如皋分行	四九	五,一六五·三七	九六	一五,八六五·〇一	一〇三	一三四,〇七·二六	二七	二七,三六一·四八	四九	五,四六·六四
鹽城分行	一三	一,二二三·七七	一一	三六,六四九·五五	六一	二六五,六一·四九	四	一,三八二·〇〇	四八	一〇七,三五·八三
合計	一〇二	一,六〇,四八·七六	一〇八	三〇,八四·二二	九三	九四,五,六三·四四	二九	五,三三·二八	九三	二,四〇,五五·五三

第三章 合作運銷之倡導

第一節 農產運銷處之設立

a. 設立農產運銷處之動機 年來各地農村，金融枯竭，經濟破產，惟一原因，即由於各地農產品停滯鄉間，不能直接運銷至通都大邑。各地農產品，如能得便利之運銷，則農村金融，立可周轉流通。農村合作社固能辦到初步之聯合生產及產品集中，然更進一步之運銷，豈非一二合作社之力量所能辦到，此為各合作社所認為極感困難，而本身又不能解決之問題。故欲求達到更進一步之運銷，以濟合作社之窮，非有一具有行商之效能，而絕非行商之性質之集中運銷機關，設立於通都大邑，以代理各合作社農民經營運銷不可。本行為適應各方面實際情形之需要起見，認為此種集中運銷機關有設立之必要，爰有設立農產運銷處之倡議焉。

b. 設立農產運銷處之經過 二十三年一月本行有設立

「江蘇省合作社農產運銷辦事處」之提議，經監理委員會第

五十六次會議議決，即開始籌備，除擬定組織章程陳請監理委員會核准備案外，並派侯副經理厚培兼任該辦事處主任，胡獨鳴為副主任，租定上海市裏馬路培德里三號為辦事接洽之處，旋以處址不敷應用，適此時本行添設滬分行，乃合租上海新開河民國路二百七十五號市房為處址，於二月一日開始辦公，五月一日正式成立。本處自籌備以來，關於代理購買部分，各地農民合作社之託購豆餅者日形踴躍，八月江南亢旱，本處為調劑各地農產及民食起見，又代財財政廳辦理運輸江北秈稻數萬石，前往江南調濟。本處迫於環境之要求，又於無錫，徐州，清江，鹽城，如皋，等地設立運銷分處，以謀取得運輸上之聯絡。本處事務，既日見繁重，而滬行業務，亦漸形發達，常即另賃右鄰同路二五九號為處址——即今日之辦事處處址。

c. 農產運銷處設立後之推進 農產運銷處設立以後，

一面商請本省建設廳分飭各縣合作指導員，農業推廣所遵

照，提倡指導農民對於農產銷售採用合作運銷方式，加入

本行上海農產運銷處；一面又由本行派定各區業務調查員

，分往各地，切實倡導，並盡力推進各種農產運銷合作社，以求合作運銷事業之發展。本處現除原有雜糧運銷專員外，又添聘棉花運銷專員，成立以來，對於本省各地農產品之合作運銷，竭力倡導，未敢稍懈，深冀農民自青苗時期起，以至出產運銷爲止，本行可稍替農民作整個生產問題之解決，以謀農民本身經濟力之增加。成立以來，合作社及農民之來處接洽者甚多，在初辦期間，農民尙多懷疑態度，不解農產運銷處可以代爲解決運銷問題，甚且以爲變相之牟利機關，迨後接洽日多，農運處之宗旨純爲協助農民者，亦已了然，故接洽及委託者日見其多，且該處爲便利農民起見，凡合作社社員之來滬委託運銷及購買者，得在農運處內住宿，且供給膳食，尙可派員在車站及輪埠迎接，指示各種情形，以是農民無不稱便，茲將辦理運銷購買情形，摘述於後，並求海內賢達之指正焉！

第二節 合作運銷之推進

甲、關於合作運銷方面者

(一) 辦理食糧運銷

1 金壇農民委託運銷糯稻

糯稻約八百石，由本行雇船代爲保險，裝運至本行無錫東亭倉庫，已爲碾成白米連滬，抵滬時，適因廢歷端節

已過，銷市不旺，價格低落，未卽出售，隨時上棧；存棧約一個月之久，因見市價已趨轉高，乃爲銷出，與銷價疲弱時相較，每石已高抬約一元。

2 丹陽蔡塔鄉合作社委託運銷小麥

六月二十六日接該社委託書，遂派員前往接洽，二十八日卽行裝車，計有社員三十六名之小麥，自動送至呂城車站，經磅重共計四萬六千零八十八磅，分裝二百四十包，六月二十九日抵滬，卽下車入棧；三十日報價，每百市斤二元八角五分，未售，至七月一日麥價上漲至三元零五分，乃脫售，除去一切開支費用外，每石價格較當地多售五角。

3 金壇堯塘合作社委託運銷小麥

原委託運銷小麥共約五百包，後因內河水小，故祇裝一船，小麥一百二十四包，餘未能運出；該項小麥，由合作社自己裝運抵無錫，由本行逕與廠家接洽銷售，故結果甚佳。

4 丹陽虞巷河合作社委託運銷小麥

小麥二百四十包，由合作社自行裝運，代向粉廠售出；賣價甚好，因該社裝運費耗大，致未獲利。

5 常州南星莊合作社委託運銷小麥

小麥一百二十八包，由合作社自行裝運抵滬，本行上

海運銷處直接與廠家接洽，與丹陽虞巷河合作社小麥同日賣出；價格甚好，合作社受益非淺。

6 東台周曹鄉合作社委託運銷小麥

小麥二百七十一包，由該社自己裝運至滬，本行上海運銷處代為接洽售出；賣價甚好，除去一切運送費用，每石價格較原產處淨高五六角。

7 清江浦三鄉合作社委託運銷小麥莞豆

三鄉合作社為興農，益農，田坵，三鄉聯合組織，計先後委託運銷小麥二百八十七包，莞豆四十五包，至上海銷售，合金額約二千元。

8 宿遷南郊鄉小麥產銷合作社委託，運銷雜糧。

小麥，黃豆，黑豆等一百七十六石。該社營業區域，在駱馬湖南部，水口便利，將來推行小麥之運銷，即以此處為中心。現正謀組織之擴張，內容之充實。

9 財廳委託運銷鎮江寶堰秈稻

秈稻約一千石，由本行派員代為裝運至本行無錫東亭倉庫；在倉庫內，碾成白米，裝袋交輪拖運至滬，直接在上海雜糧公會賣出。

10 財廳委託運銷高郵秈稻

秈稻約八千石，由本行代為裝運，并代保險，直運至本行無錫東亭倉庫內，碾成白米；因視市價將有漲上趨勢

，故未即代為售出，仍存儲東亭倉庫內。

(二) 辦理棉花運銷

1. 南通正式成立棉花產銷合作社者計有五社，社員人數共一百二十四人，每股金額，各社不一，有一元，三元，五元三種，社員所種棉田共有二千一百六十七畝。聯合社設立於西界港鋤經莊內。自成立後，即向本行如皋分行申請棉花運銷借款二萬元，於九月十九日，即正式懸秤收花，計運銷於蘇州蘇綸紗廠者兩批，共二百九十包，售於大生三廠者四批，計一千三百六十五包，廣勤紗廠因聯社棉花品質之佳，亦採購花衣七十五包，總計該聯社花衣運銷數量，共有一千七百四十五包，本期雖因事業初創，開支甚鉅，然因運銷得宜，聯社仍可獲純益三百元左右，至於社員及當地棉農直接間接，均獲益匪輕。

2. 江陰棉花產銷合作社計有五社，聯合社設於海壩鎮，社員總數一百十四人，認購社股一百三十八股，每股二元，於五七兩月間，均已陸續繳存江陰農行，綜計社員耕種棉田為一千一百六十畝。聯合社之運用資金，預定一萬元，與澄行所訂借約，規定七成由澄行供給，指定用作棉花運銷執款；其餘三成，則由各社設法增繳資本。湊成上述資金一萬元之數。對外運銷之花衣及仔花，前後已有七批，一二兩批，售與無錫申新三廠，惟以售價不合，且屬

虧秤，故改自第三批起，由無錫運銷分處之介紹，轉售廣勤紗廠。聯合社委託運銷之仔花，計一百八十包，收買者計九十四包，花衣則收買者，共有一千二百餘包，委託運銷者一百二十餘包。

3. 常熟境內成立扶桑鄉，南新，三省，思賢，鴈鴻，蔣家港，店岸等棉花產銷合作社七所。並組設聯合社於七社中心地點之錦丰鎮，全部社員為一百十九人。每股金額二元，各社認股最少自十八股至五十三股不等。綜計社員所種棉田一千一百五十四畝。委託運銷之棉花，第一批一百二十包，售與大生紗廠，各社委託運銷之社員，對於售價，甚為滿意。

4. 寶山共有信用合作十餘處，多分佈於第一區內，祇以流弊滋生，成效未著。經派員指導，會同寶山營業處，籌商改進辦法，並建議於該縣縣政府，組織棉花產銷合作設計委員會。

5 安豐倉庫，除辦理農產品之儲押外，並為謀農民減除中間人之剝削起見，兼設運銷部，以資提倡合作運銷，計先後運銷者，有周曹合作社，天甯合作社，小海合作社等之棉花，合計一六八、六四六、七七斤。

(二) 辦理猪隻運銷

1 丹陽蔡塔鄉、惠民鄉、大連村三信用合作社委託運銷猪

隻

三社社員原接洽委託運銷猪隻共有九十八頭之多，經本行審查結果，准代運三十七頭，并由該社推定負責總代表一人，稱手二人，猪身剪字一人，司賬一人，幹事六人，押車一人。四月三十日由本行向呂城車站預定貨車，五月一日上午六時，所定貨車已到，通知各社下午四時運送猪隻，裝車時一切事宜均由各社員自動辦理，約兩小時完全裝車。本行即代為保險，保費每隻六分，同時按當地市價發給七成現金，其餘三成預約五日內售出後付清。猪車於五月二日下午五時抵滬，隨由猪行棧房持單提猪。五月三日代向猪隻交易場所，接洽銷售，因恐猪價最近有低落趨勢，故即全數脫售，每担售價較當地多售淨洋四角至一元二角。

2 清江浦四坵三鄉合作社委託運銷猪隻

猪隻七十頭，由清江省立民教館代為接洽，託運上海，由該社自行裝運，并未保險，款由上海銀行墊借，本行代為義務運銷，惜抵滬適為滯銷時期，但經本行上海運銷處接洽銷售，情形尚好，因同時清江浦猪隻行家，亦有猪隻運滬銷售，不獨較本行運銷處每頭賣價少一元餘，且亦未能隨時售出。

3 靖江正東圩合作社委託運銷猪隻

運銷情形大致與清江浦四坵三鄉合作社相同，由該合作社自行裝運，未做保險手續，抵滬由本行上海運銷處售脫，結果良好。

4 金壇各鄉合作社委託運銷豬隻

由壇起運，共六十三頭，舟車轉輾抵滬，本行運銷處，隨會同春源豬行至南站起卸；卸時，見有五頭病斃，當由衛生局給以憑單，寄保險公司為賠償之根據，餘由春源豬行及長和豬行次日售脫，後保險賠到，鄉民未受損失。

5 丹陽蔡塔社運滬兩次計六十九頭。

牆門里社，運一次計四十九頭。茅家村社運一次，計三十頭。黃陵農業生產社運一次，計六十三頭。運豬結果，社內得益，每頭平均較當地多售五角，二百一十一頭計增益一百零五元五角。社外農民，所得利益，更為驚人，蓋豬行間各社將豬隻直接運滬銷售，異常恐慌，即將豬價每担提高六角或一元不等，且將現扣等流弊，暫時取消。

(四) 辦理金針菜運銷

1. 宿遷大興集金針菜合作社第一批所收集之金針菜，共七百八十石零二斤，押款五千元；已由本行代雇船裝運霍家橋，由大達公司轉運上海；保險手續，亦由本行辦理完畢；抵滬由本行上海運銷處，派人提卸整理，隨代向洋行街買戶接洽銷售，賣價良好，上中菜賣價十四元半，次

至十三元。唯該社之技術不純，包裝手續均不符合，以致金針菜運滬時，菜多受損，已指導改進。

2. 宿遷大興集金針菜合作社第二批收集社員金針菜八百零三石三十九斤，運滬銷售，由合作社派代表朱硯農高星雨二人，會同本行派員向行家接洽銷售，結果，售價較佳，社員莫不欣慶。現各分部運銷業務，業經結束，都紛紛改組為金針菜產銷合作社，以期分負責任經營業務時，便於指揮監督，現已放出金針菜產銷合作社青苗放款六處，其他金針菜產區之信用合作社借款，亦在條約上書明，於明年收集社員自產之金針菜，共同運銷售賣後償還字樣。預料明年金針菜運銷業務，當更發達也。

(五) 辦理漁產運銷

松江金山嘴漁業合作社，為特種生產組織，往者借款購買漁具食糧需款約四千元，均能如期清償，近更加提倡，擬具計劃辦理冰藏，鹽製，運銷諸種業務，向本行松江分行申請借款三萬五千元。前經實地調查，審閱計劃，認為事業有發展之希望。

(六) 辦理黃豆、花生運銷

1. 宿遷耿車黃豆上市之時，中市低落，不利運銷，即由耿車黃豆產銷合作社向本行申請借款二萬元，分發各社員應用，俟豆價高漲時，再行收集黃豆運借，本行令該社

先將黃豆收集做儲押借款，申價上漲時，即行共同運銷，旋以倉庫地址問題，未得解決。嗣後黃豆產銷合作社各分部，又紛紛向本行申請舉行青苗放款，預計明年豆類運銷業務，定屬不惡也。

2. 宿遷王莊花生產銷合作社舉辦運銷，第一批運出生仁一千石零九十九斤，第二批正在繼續收集，目前滬上生仁價格高昂，運出貨物，定可善價而沽也。

(七) 辦理土布、除虫菊運銷

1. 江陰農民委託運銷土布

農民自織土布，抵押本行，因當地銷路不旺，故委託銷售，由火車運滬，因滬地對於此項土布亦不甚合銷，故銷售經過，較費周折，結果代為賣出，賣價較當地為優；後該處農民委託多起，本行仍然接受代為運銷。

2. 常州邵舍村合作社委託運銷土布

共委託三次，計土布一百三十四，由合作社自行裝運，其情形與江陰農民委託同，由本行上海運銷處代售與洋貨布莊，情形尚佳。

3. 上海俞塘合作社委託運銷除虫菊

除虫菊十磅，由該社派人送至本行上海運銷處，委託試銷；由運銷處與中國化學工業社接洽化驗，結果成分甚好，較該化學工業社標準訂價，每磅加價約一角五分，此

後可以繼續代銷。

乙、關於合作購買方面者

(一) 辦理肥料購買

1. 崑山、蘇州、松江、青浦、崇明各縣各合作社及農民委託購買豆餅。

共豆餅二萬二千七百片。計洋二萬二千三百〇四元，由各合作社委託總行、分行，由本行上海農運處至上海、無錫等出產地，分別向餅廠接洽直接購買，按期裝出，由本行貸放合作社及農民，作為實物放款；其利益，因整蠱購買，故較各農民零星購買為廉。

2. 宿遷購買豆餅

宿遷農業購買合作事業只二區里仁村一處，本年九月間由農行借款六百元，共同向三棵樹購買豆餅一千片。

3. 黃渡鄉師農場委託購買豆餅

該場派人至滬農運處當面委託購買，隨代向廠方接最低價買進，計五百片，將棧單交該場來人自取提裝運場。

4. 松江潮泥灘合作社委託購買肥田粉

農運處接受該項委託後，當在滬辦妥，即運交該合作社。

5. 浙江建設廳委託購買豆餅

其購買性質，亦整躉購買，貸放農民充肥料之用，計一萬六千五百片，由浙建廳直接委託本行上海運銷處代購，由運銷處交車運杭州，或雇船運送各鄉。

(二) 辦理耕牛購買

1. 今歲夏季天氣亢旱，丹陽當地牛價昂貴，於是由丹陽分行協助蔡塔里合作社辦理購買耕牛厚水，及予經濟之援助。初由該社社員來行歸還運銷小麥借款時，特函商請將該款延交十天，（該款原尙未到期）至南京購買救旱耕牛，本行即准其所請，并派員赴該社組織購買耕牛臨時委員會，隨即由該社代表三人起程由呂城乘車至京抵桃鴻，投王復興牛行，翌日與牛行老闆至附近農村檢閱需賣牛戶之牛約十餘頭，訊問價格，并不高昂，遂擇定優良之黃牛七頭，水牛四頭，付洋三百四十二元；後即由桃鴻起程，經一日夜趕至南京，經下蜀而抵呂城；末由合作社全體社員結算帳目，除牛價外，計開支洋三十元五角四分，總計洋三百七十二元五角四分，與當地比較，平均每頭廉價洋七元，共計廉價洋七十七元。

該社因第一次辦理良好，其他農民意欲託辦，遂來行申借款項，本行以事屬可行，准放洋一百五十元，唯限制不得借此機會以剝削附近農民之利益，並提倡加入作社員，餘款由社員自籌，該社復派代表至南京殷巷鎮，採辦水

黃牛計十四頭，每頭除費用開支外，較當地廉五元，兩次共廉洋一百四十七元。

2. 丹陽蔡塔鄉，牆門里等社，向本行借款，至南京溧水等地，購買耕牛四次，大小共計六十五頭，較當地價格，共低廉一百三十餘元。

(三) 辦理種籽購買

1. 常熟農民委託購買菘豆

計二百八十三石，由農運處在上海永大雜糧號買進，交王厚記船運虞。

玉蜀黍。

浙省今夏因旱災奇重，秋禾無法下種，改種旱穀，遂委託本行農運處代購雜糧種籽，當經在上海、南京、無錫、泰興等處，均按最低價分別買進，菘豆、玉蜀黍、蕎麥、馬鈴薯種籽，約共三千餘石，由農運處代雇車輪及民船，分別裝往海鹽、杭州、嘉定、德清、定海等縣。

(四) 辦理棉紗購買

1. 清江浦四坵三鄉合作社委託購買棉紗

本行農運處接受委託後，隨向上海崇信紗廠購進三扛，保險後，交大達輪公司裝運霍家橋，轉雇民船運交該社。

2. 清江浦王營合作社委託購買綿紗

王營合作社爲農民十四戶所組織，該所計有織布機三十餘架，去年委託本行農運處購買綿紗，隨由本行農運處向上海崇信紗廠購進一百四十件（每一件內裝四十包），保險後，交大達輪船公司裝運霍家橋，轉雇民船運交該社，該社自購進綿紗後，日夜趕織，銷路大旺，甚有其他非社員向其批發者，計去年三個月中淨餘四百餘元，近有該社附近農戶一二十戶，亦擬加入云。

（五）辦理柴油購買

1. 金壇各合作社委託購買戽水柴油

由各合作社委託金壇分行，由上海農運處向美孚洋行直接訂約，無論何時均以特價買進，較市價每噸廉二元，由上海運銷辦事處雇船直送金壇。

2. 常熟各合作社農民委託購買戽水柴油

委託向美孚、亞細亞洋行接洽購買，當向該兩公司照數買進，隨交王厚記船運處，該油筒美孚方面係借用，亞細亞方面由買戶自備，價格美孚仍按特約。

3. 省建設廳委託購買救旱戽水柴油

由省建設廳委託本行，交農運處辦理，買就後，由運銷處雇車船分運無錫、蘇州、南京應用。

（六）辦理機器購買

1. 鹽城如皋兩分行置辦棉花機

鹽如兩分行，因今秋辦理棉花產銷放款，特購軋花機五十部，打包機六部，引擎十二匹馬力二部，七匹馬力四部，均由上海農運處代購裝運。

2. 省建設廳委託購買防旱戽水機

今夏省建設廳因防旱工作，購辦戽水機多架，當由本行農運處代向各洋行接洽多日，以存機不多，結果祇購就國貨機十部，外貨機十四部，計值洋五萬元有奇；隨交車站轉運蘇錫兩地應用，本行農運處，以救旱關係，特盡義務，一切應收費項概爲免除。

第三節 合作運銷之辦法

合作運銷，爲合作社或農民實行共同銷售農產，不但可以流通農村金融，且得善價而沽，替農民增加收入。

（一）資金可以預先抵借，（二）途中危險，農行並代投保運輸險，（三）出售時又有專員負責。其辦法之務求縝密，處處均從農民有利之條件上着想，以期解決整個農村農產品之運銷問題。

本行農產運銷辦事處之設立，爲便利各地合作社或農民運銷農產品，其業務爲：（一）代理運銷農產品，（二）代理購買肥料種子及其他必需品，（三）供給市場消息，茲將合作運銷之詳細辦法，法縷列於後：

(一) 農產運銷辦事處代理運銷辦法摘要

要

1. 各地合作社或農民之產品預備運滬銷售者，可於事前向農產運銷處商定，詳細填具委託書，運銷處即當代負運銷之責。

2. 代銷產品之售價分下列甲乙二種：(甲)產品到埠，即照當時市價出售，(乙)由委託者限定最低售價，倘因限期太高，不能銷售時，得將原貨退還，一切墊付費用，仍由委託人負責償還，(但委託者事先聲明，在逾若干時後，市價仍低於限價時，本處得照市價售出者，不在此限)以上二種由委託者任擇一種，惟均須於委託書內註明，否則本處得照甲項之規定，代為售出。

3. 凡先將貨樣寄至本處，委託代為接洽銷售者，經本處按照委託人所開之條件接洽妥當後，委託人應遵照原約，依限交貨，寄來貨物，務須與貨樣同一貨品，否則因此所受一切直接及間接損失，應由委託人負完全責任。

4. 委託銷售之貨物，委託人得商同本處，介紹向本行辦理貨物押款或押匯。

5. 凡託銷貨物，到埠後委託人要求保險時，本處並代理經辦，保險費由委託人担負，但特種貨物經本處認為必

須保險者，得不經委託者之同意，代為保險，其保險費亦由委託人担負。

6. 凡託銷貨物之運費及一切開支，均由委託人自理，必要時，本處得預為墊付，俟貨物售出後，按照上海市拆，按日計算利息，一併由貨價中扣除之，此項墊付款項及利息，均以上海銀元計算。

7. 凡代銷貨物，到埠後，本處認為必要時，得不徵求委託人之同意，代為存入堆棧，其棧租等費，由委託人担負。

8. 凡經本處代銷貨物，其款項以及費用，均由本處代收代付，凡售貨所得之期票，得由本處介紹向本行貼現。

(二) 農產運銷處代理購買辦法摘要

1. 各地合作社或農民之委託購買者，可於事前向本處商定，詳細填具委託書。

2. 凡委託本處代辦貨物之商標種類價格等項，均須於委託書內逐項詳細填註明白，否則因此發生差誤，往返掉換，以及其他一切損失，均歸委託人担負。

3. 凡委託本處代辦貨物之貨價，以先繳納相當金額為原則，有餘發還，不足補繳，必要時，得由本處介紹，以全部貨物向本行抵借款項。

4. 託購貨物，倘市價不合，或市上缺貨時，預繳貨款，由本處全數退還。

5. 委託本處代購貨物運費，捐稅，一切開支，均由委託人自理，必要時，本處得預為墊付，其利息按照上海市拆，按日計算，委託人接到本處通知後，應即備款償還，不得拖延。

6. 委託人接到本處領貨通知書後，應即將應繳各款繳清，憑單提取貨物，如逾期尚未來取，本處得變賣之。

7. 凡託辦貨物，必要時須由委託人保險，本處可以代辦，保險費由委託人担負。

8. 託辦貨物，未經委託人申明保險或無法保險者，或雖經申明而未及保險時，設有意外，本處不負責任。

9. 委託代購各貨之價格，均以發票為憑。

10 託購貨物，辦妥後，一時無法裝運，本處得不徵求委託人之同意，代為存入堆棧，其棧租等費，由委託人担負。

11 凡貨物運出後，郵寄以郵單為憑，輪運以提單為憑，如中途發生變故，本處不負責任，但得雙方會同追究。

(二) 本行信託代理運輸農產辦法摘

要

本行為便利農產及副產之流動起見，受合作社或農民之委託代辦農產運輸業務，但以委託本行所設立之農產運銷辦事處代理銷售為限。(1) 凡委託本行代運之農產及副產，如須包裝，由委託人自辦。(2) 凡委託本行代運之農產及副產，其運費，上下力，稅款，以及其他一切雜費，須由委託人預交約數，如遇不足，得由本行墊付，俟達目的地時，按照市拆計算本息，向委託人收取，否則由運銷辦事處於貨價內代為扣除，歸還本行。(3) 委託本行代運之農產及副產，得由本行代為保險，其保險費由委託人自理，但不能保險，或委託人認為不必保險之農產及副產中，如遇災險，本行概不負責。(4) 委託人得將委託本行代運之農產及副產，向本行商做押款或押匯。

(四) 特種農產品之運銷辦法

A 棉花運銷：

吾省產棉之區，計有南通、海門、如皋、泰興、崇明、靖江、東台、泰縣、鹽城、阜寧、江陰、常熟、太倉、嘉定、上海、寶山、南匯、奉賢、川沙、啓東、松江、金山、青浦、江浦、豐縣、泗陽、蕭縣、銅山等二十八縣之多，尤以南通、海門、如皋、東台、常熟、南匯等縣產量為最豐，而此項產品之運銷，舉凡軋花打包等手續，均須

有專門之知識及經驗，故本處特聘專員指導農民，辦理棉花合作運銷，俾彼等能稍得裨益，茲將關於棉花運銷須知（發給合作社參考之用）縷敘於左：

(一)花衣鑒別 本省所產棉花，以常陰細絨，常熟黑籽，通州細絨為最佳，東台、太倉、上海、新墾棉次之，鹽城、啓東、崇明等又次之，至棉之鑒別方法，則不外鑒其所含水量及別其種籽二種，茲分別言之。

(甲)皮花所含水量，照規定不得重過百分之十二，如水量過重，則一經裝包，易於變色，或竟霉爛，銷售前途大有關係，此宜切實注意者也。

(乙)棉之種籽，約分黑綠白三種，黑綠二種纖維較長，色澤勻白，品質為優，白種纖維稍短，花性較堅，故白種籽品質稍劣，茲更將棉花纖維長短，合紡紗支數，表以明之。

支 紗 長 織	
5 分	10支
5 ½ 分	12支
6 分	14支
7 分	16支
1 寸	20支
1寸1分	32 42支

棉花纖維合紡紗支數對照表

(二)軋花手續 軋花手續至煩，而以機間管理及軋機修理

等，尤為重要，茲分述於左：

(甲)籽花付軋：籽花先將黃色或紫色之花揀出，然後付軋，軋出之花衣，如有厚薄不勻，即囑機匠修理軋車，以免上刀皮棍損壞，花衣內如有棉籽或破籽發見時，即須停車，檢查皮棍有無凹損之處。

(乙)皮花打包：軋車所軋皮花，宜隨時打勻成件，不可亂堆，蓋棉花最易引火，至為危險。

(丙)棉籽處置：棉籽由軋車經過鉛絲篩落地，如尙有未會軋滯者，須檢出再軋，綠籽棉軋車鉛篩，篩眼宜為稍大，棉籽既經篩清，亦宜裝袋，每袋劃一重量，以備計核，普通裝袋，每袋計淨重一百斤(司馬秤)可以售諸油廠，散倉儲藏，不宜久堆，以免發熱易壞等弊。

(丁)車間注意：機器間及引擎間，宜嚴禁閑人遊玩及禁止吸烟，以免危險，并宜切囑機匠，對於機件加油，須勤而不費，及時時檢查各部為要。

(三)打包辦法 花衣打包，可分二種：

(甲)用木夾子打色機打成之包，最為合法，蓋對於運輸棧租，上下力等等較可便宜，且沿途可免偷竊等弊。

(乙) 如無打包棧者，祇可用人工布包，別無他法。

(四) 運輸價目 花衣在內地，祇可駁送江輪，裝運來滬，到滬後，可隨時用駁船，逕駁廠家，其駁費在上海市內，無論遠近，每包八分（如花在駁船上過夜，則每包駁費須加四分共一角二分）駁運時須用請願警士押船，（每船一名）每名酬洋二元，如用汽車駁送，每包運費一角八分，請願警二元可省，但江輪不能靠岸時，仍須先用船駁上岸，其駁費及扛力每包計洋一角，故汽車運費較駁船運費為昂，惟汽車送貨時間敏捷，即廠方過秤亦較迅速，如用駁船，則時間遲緩，恐廠方過秤，又須遷延，是則駁船與汽車各有其利，各有其弊耳。

(五) 存棧棧費 棉花運滬，如未預為兜定買戶及市價低落，一時不願脫售，擬待價而沽者，勢必存棧，滬埠如大儲新寧紹招商浦東棧，皆可堆存，茲將棧租價目表列於左：

包名	第一個月	第二個月	備註
	每包棧租	每包棧租	
木夾子	五角六分	四角二分	保險費上棧力均在內
大包 125斤	三角二分	三角二分	保險費上棧力均在內 七天以內出棧者 每包棧租二角一分
草包 75斤	二角四分	二角二分	保險費上棧力均在內
小包 30斤	一角六分	一角六分	保險費上棧力均在內

(六) 保險必要 花衣存棧，其保險費已包括於棧租之內，

完全由棧方負責，不成問題，惟堆存倉庫，須保火險，如運輸在途，須保運輸險，保費極為便宜，可向各地農民銀行信託部代為投保，切勿吝小失大，至為切要。

(七) 市價升降 花衣價格，早晚不同，全視到貨之多寡，廠胃之濃淡，與夫外匯之漲縮，為升降之轉移，至於各報逐日之經濟欄，係交易所拍板之價，以二十支細絨作為標準市秤計算。送廠之花，乃係司馬秤也。（司馬秤一斤合市斤為一、二二三斤）

(八) 解貨須知 託銷棉花，須將棉樣，先行寄下，以預代兜售，免得上棧。花衣裝出隨將提單寄滬，以便輪到即可提貨，惟所裝之貨，須與來樣品質相同，絕不能攙雜籽棉，棉籽及多含水量之貨，免解廠時發生糾葛，送廠花衣，普通布包，其布袋繩索重量，須照扣除，布袋由廠方發還（每百隻實還九十六隻此為向例），並須由賣戶出理袋費，每隻約洋一角，木夾子袋皮繩索重量，亦須照扣，惟袋皮繩索不還賣方。

B 豬隻運銷：

查豬隻為農民主要副產之一，而農民副產中，最易受中間人之分利者，厥為豬隻，故豬隻運銷，亦為合作運銷中之亟宜提倡者，但豬係活物，辦理運銷，比較其他任何農產為困難，倘辦法稍欠縝密，非惟無益，且恐發生重大

損失，本處爲欲使農民得到合作運銷之利益，並可避免運銷途中發生損失起見，特規定各種辦法發給合作社，茲將該辦法縷述於後：

(一) 船運 猪隻用船運來滬，船到梵王渡，須靠岸呈報衛生局免費查驗後，逕泊南市薛家浜，所用船隻，須領有航政局船牌者，方可來滬，否則定多糾葛。

(二) 車運 猪隻由火車裝運來滬，務須運至南站卸下，以南站離薛家浜甚近，驅趕猪隻到行極便，北站則距薛家浜頗遠，阻礙諸多，故裝車時，必須向路局聲明，逕至南站交卸，至爲切要。再車行震動，猪隻蠢呆，輒易互擠，以致受傷，或車門震開，猪隻因之跌下，故押車人員，須時刻用心，冀免上述諸弊。

(三) 保險 猪隻運銷，無論用船用車，務須向太平洋保險公司投保牲畜流動險，保費極爲便宜，遇有死亡，即可報告公司，照章賠款，藉保血本。

(四) 合銷重量 滬銷猪隻，每頭以六十公斤（即一百二十市斤）爲最合銷，過重則鮮買主，過小則自不合算。（因猪行佣金等等，皆以每頭計算，故過小猪隻頗不合算。）

(五) 市價升降 滬上猪價以每百公斤定十六元爲標準，如來源稀少，求過於供，則市價上升得有加一、加二、

加三、加四、加五……：希望，（即每百公斤可照一百十斤一百二十斤……：計算）反是則非特不能見升，或竟降跌每百公斤祇能作九十公斤八十公斤……：等計算，換言之，即每百公斤不值十六元也。故滬上猪價，全視貨之多寡，銷之俏滯爲轉移。

(六) 標記辦法 猪隻運滬，必須編號及誌以重量標記，以便脫售後分派款項，其標記辦法，可分二種：

(甲) 剪毛 剪毛務須剪在猪身左面（行家秤猪，秤畢總將猪右身着地，左身向天，故剪毛須剪左面。

）且須逆毛而剪始能顯明，（即用剪刀向猪頭剪去）併須用舊式號碼，方爲清楚，（——|||×8
上△△文十）阿拉伯字，每易模糊。（如0字上出頭，即成6字，下出頭，即成9字等之訛誤）
(乙) 扣牌 可將猪之重量寫於小木牌上，然後將牌繫於猪膝，亦甚妥當。

(七) 飼餵辦法 猪隻經長途飢餓，到滬宜速飼餵，其辦法有二：(甲) 由賣主自己購料料理，(乙) 歸猪行代爲飼餵，則每日每頭大洋二角。

(八) 死猪辦法 猪隻到滬，如遇死亡，須隨送衛生局，當由該局製給收條，並每頭津貼大洋一元，一面將衛生局收條寄交經手保險人家，俾可向保險公司證明要求賠款

4. 兩市斤等於一公斤(即一市斤為半公斤)。

第四節 合作運銷之統計

本處辦理農產運銷之種類頗繁，一年來已經辦理，其犖犖大者，計有下列各種：

A 關於運銷方面者——(一)食糧：如米稻，小麥等；

(二)牲畜：如豬隻等；(三)雜糧：如黃豆，花生，生仁，

莞豆，菘豆，金針菜，芝蔴，瓜子等；(四)棉花，土布；

(五)其他：如麩皮，除虫菊，袋皮等。

B 關於購買方面者——(一)種籽：如小麥，蕎麥，菘

豆，玉蜀黍，馬鈴薯等；(二)肥料：如豆餅，肥田粉等；

(三)機器及柴油：如戽水機，軋棉機，柴油等；(四)棉紗

；(五)耕牛；(六)麵粉；(七)袋皮；(八)白鐵；(九)汽油

燈；(十)汽水。

茲將本處二十三年份全年(五月至十二月底)關於運銷，購買兩方面之數字，統計列表於下：

(九)豬行行佣 滬埠豬行行佣，無論豬隻大小，每頭

概收一元，此為彼幫定例，無法可以免收，或減少，如遇

淮豬，且須多收一角，(共一元一角)以淮豬性質凶猛，豬

行司務照料較難。本處與各大豬行皆有特約，在照料方面

當可週到。

(十)脫售算賬 豬隻脫售隨時算賬，一律現金，本處

可負全責，並可將款代匯各地農行以免途中帶款危險。

附註 各種舊秤折合公斤折率附列於左

1. 十八兩舊秤合公斤為〇·六六一七七折，合市

斤為一·三二三五。

2. 十六兩八錢舊秤合公斤為〇·六一七六五折，

合市斤為一·二三五三。

3. 十六兩舊秤合公斤為〇·五八八二三折，合市

斤為一·一七六五。

(一)二十三年份農產運銷處代理運銷購買統計表

種類	委託人	代辦人或代理人	運銷或購買	數	量	金額
米	財政廳	總行信託股	運銷	每袋一、二五石	三七九袋	三、四九一·一八元

小		稻													
堯塘合作社	東台周曹 鄉合作社	合 計	導 淮 入 海 工 程 處	導 淮 入 海 工 程 處	導 淮 入 海 工 程 處	同 上	財 政 廳	松 江 葉 榭 連 銷 合 作 社	財 政 廳	同 上	同 上	同 上	上 海 農 運 處	金 壇 合 作 社	財 政 廳
金壇分行	鹽城分行		同 上	江 蘇 省 政 府	江 蘇 省 政 府	同 上	總 行 信 託 股	翁 醉 亭	總 行 信 託 股	同 上	同 上	同 上	無 錫 分 處	金 壇 支 行	總 行 信 託 股
運 銷	運 銷	購 運 銷 買 稻 米	購 買	購 買	購 買	運 銷	運 銷	運 銷	運 銷	運 銷	運 銷	運 銷	購 買	運 銷	運 銷
一二四袋	二七一袋	一、四七九、二〇〇石 一三、五二〇、四〇〇担 三七、〇四二、七五石	五〇〇石	一四、二七四石	二二、〇〇〇石	二六三七、九八担	二七三八、九八担	五一、五〇石	一、〇〇〇、六四担 二九一、四五石	六、三七七、六〇担	三〇五包	七六五、二〇石	二六八、七五石	三〇五袋	二二三袋
五七五·五六元	一、六四三·四〇元	六三、七二〇·七四元 三〇七、二四六·九五元	四、五〇〇·〇〇元	一一一、〇四三·五二元	一八〇、四〇〇·〇〇元	一一、〇四八·五九元	一〇、六八二·〇二元	五五三·一〇元	五、〇八二·〇三元	二八、九九五·七四元		二八、九九五·七四元	一、三〇三·四三元	三、八六八·〇四元	

棉										麥								
俞塘合作社	周作曹社鄉	周作曹社鄉	江陰長陰沙老海壩合作社	天作甯社鄉	周作曹社鄉	周曹鄉	天作甯社鄉	周作曹社鄉	周作曹社鄉	合計	植豐司墾	淮公墾	句容各鄉合作社	上海農產運銷處	四坵三鄉合作社	南作星社莊	廣作巷社河	蔡作塔社鄉
馮贊元	同	同	無錫分行	同	同	同	同	豐鹽倉城庫	同	總行	句容縣政府	無錫分處	清江民教館	同	同	同	丹陽分行	
運銷	運銷	運銷	運銷	運銷	運銷	運銷	運銷	運銷	運銷	運銷	購買	運銷	運銷	運銷	運銷	運銷	運銷	
二五〇包	一〇〇包	一二〇包	四七四包	二〇〇包	一二〇包	一六〇包	一三七包	一一〇包	一〇〇袋	五五四袋	五〇〇袋	一二四袋	二八七袋	一二八袋	二四〇袋	二四〇袋	二四〇袋	
一二、〇六三·三五元	四、六一一·二三元	五、五四七·〇八元	一九、二八〇·七四元	八、九八二·八二元	五、四七八·三七元	七、五三五·三二元	六、四六〇·一六元	五、一〇四·一六元	一二、四〇五·〇六元	三、五七九·二一元	四、六四五·五〇元	三、五七九·六一元	一、八四〇·七四元	六三二·七六元	一、二三七·九〇元	一、二六六·〇〇元	一、二六六·〇〇元	

菜針金			籽		棉						花						
合	同	宿遷合作社	合	俞	東台天甯鄉	同	俞塘合作社	沙南通劉海	同	俞塘合作社	合	俞塘合作社	天寧鄉	棉花運銷處	雙甸農業產銷合作社聯合會	合	天寧鄉
計	上	遷支行	計	塘	同	同	同	同	同	馮贊元	計	同	安豐倉庫	如皋分處	安豐倉庫	安豐倉庫	安豐倉庫
運銷	運銷	運銷	運銷	運銷	運銷	運銷	運銷	運銷	運銷	運銷	運銷	運銷	運銷	運銷	運銷	運銷	運銷
二九七件	八四件	二一三件	三、一八七、三三担	三一、七〇担	四〇五、一〇担	六二一、七〇担	三〇八、六〇担	三六二、二〇担	七七九、四三担	三九八、六〇担	三一四四包	一二五包	一八三包	八四〇包	二〇〇包	一〇、一七五、二二元	四〇、六九三、〇六元
一五、一四〇・二九元	五、三七六・〇〇元	九、七六四・二九元	四四、二一九・二〇元	四一、四四元	七六一・五九元	八三三・〇八元	四三三・〇四元	五〇七・八〇元	九六一・七八元	五一四・一九元	一四七、三三四・七二元	五、九七九・九九元	九、四四三・二三元	五、九七九・九九元	五、九七九・九九元	五、九七九・九九元	五、九七九・九九元

豆

青浦合作社	潮泥灘社	黃渡農場	同上	同上	同上	浙建廳	崇明六區農業運銷合作社	青浦各鄉合作社	崑山各鄉合作社	松江各鄉合作社	蘇州各鄉合作社	接駕橋等合作社	崑山各鄉合作社	王溪村社	孫家浜社	崑山各鄉合作社
青浦分行	松江分行		同上	同上	同上		上海分行	青浦分行	崑山分行	松江分行	同上	蘇州分行	同上	同上	同上	崑山分行
同上	同上	同上	同上	同上	同上	同上	同上	同上	同上	同上	同上	同上	同上	同上	同上	購買
三、〇〇〇片	二五〇片	五〇〇片	一、〇〇〇片	三、五〇〇片	五、九〇〇片	六、一〇〇片	二、〇〇〇片	一、六〇〇片	六〇〇片	三、〇〇〇片	一、三六〇片	四、三四五片	五〇〇片	一七〇片	五〇〇片	三七六片
三、九〇〇・〇〇元	三六〇・〇〇元	六六八・〇〇元	一、三五〇・〇〇元	四、五五〇・〇〇元	七、七八八・〇〇元	八、〇二五・〇〇元	二、五〇〇・〇〇元	二、二二四・〇〇元	七五六・〇〇元	三、七二〇・〇〇元	二九三・七六元	九三八・五二元	六三五・〇〇元	二一六・〇〇元	六五〇・〇〇元	四八一・二八元

燈油汽		水汽		鐵	白	菊虫除		皮		鉄		餅、				
合	宿遷支行	合	清江四社三	合	鹽城合作社	合	俞塘合作社	合	金山各鄉合作社	常熟各鄉合作社	松江復興	合	上海運銷辦事處	同	同	
計		計	清江分行	計	鹽城分行	計	沈新斌	計	金山營業處	常熟分行	松江分行	計	無錫分處	同	同	
購	購	購	購	購	購	運	運	購	同	同	購	購	同	同	同	
買	買	買	買	買	買	銷	銷	買	上	上	買	買	上	上	上	
一隻	一隻	四箱	四箱	六〇〇張	六〇〇張	一〇磅	一〇磅	四五〇包	三〇〇包	一〇〇包	五〇包	四八、九三六片	九、四〇五片	八三〇片	三、〇〇〇片	
四一・〇〇元	四一・〇〇元	五四・〇〇元	五四・〇〇元	一、六〇八・〇〇元	一、六〇八・〇〇元	八・九六元	八・九六元	九六三・二五元	七九五・〇〇元	一一一・二五元	五七・〇〇元	四九、四六二・九六元	二、七九六・七三元	一、二一一・一八元	三、八六三・五〇元	二、五九〇・〇〇元

皮					袋					絲生		粉田肥				
天寧合作社	俞塘合作社	周曹社	天寧社	句容合作社	同上	同上	同上	同上	同上	導淮入海工程處	丹陽合作社	周曹社	合鄉計	碭山七區范莊砦鄉信用合作社	合計	潮泥灘社
				總行信託股							鹽城分行		徐州分行		松江分行	
同上	同上	同上	同上	運銷	同上	同上	同上	同上	同上	同上	購買	運銷	運銷	購買	購買	
三八三只	五〇〇只	六〇〇只	三三七只	四七二只	二、八〇〇只	五、〇〇〇只	三、〇〇〇只	五、〇〇〇只	六、〇〇〇只	六、〇〇〇只	六〇〇只	五、〇〇〇只	一二〇斤	一二〇斤	七〇包	七〇包
一一四·九〇元	一三八·七五元	一五三·〇〇元	一六三·五〇元	九四·四〇元	一、〇九二·〇〇元	一、八五四·〇〇元	一、二九六·〇〇元	二、二二五·〇〇元	二、五八〇·〇〇元	二、五八〇·〇〇元	二五二·〇〇元	三、〇〇〇·〇〇元	二八四·二九元	一、〇〇六·三九元	一、〇〇六·三九元	

豬											繩		麻			
合新	同	合丹	黃陵	張村	合曉	合金	常熟	合金	合正	四坵	合蔡	合	合周	合天	合周	合
作民		作陽	合作	合作	作肇	作壇	合作	作壇	作東	三鄉	作塔	計	作曹	作甯	作曹	計
社鄉	上	社各	社	社	社鄉	社各	社	社各	社圩	社	社鄉		社鄉	社鄉	社鄉	
泰縣	同	丹陽	丹陽	金壇	鹽城	金壇	常熟	金壇	同	清江	丹陽		同	同	鹽城	
倉庫	上	分行	分行	分行	分行	分行	分行	分行	上	民教館	分行		上	上	分行	
同上	同上	同上	同上	同上	同上	同上	同上	同上	同上	同上	運銷	購買	同上	同上	購買	運銷
七〇頭	三〇頭	四九頭	六三頭	九七頭	八四頭	一三四頭	三〇頭	六三頭	二七頭	七〇頭	三七頭	一、二〇〇根	五〇〇根	五〇〇根	二〇〇根	一、二、二九二隻 三三、四〇〇只
九二六·七二元	四〇八·一八元	六七三·七六元	七〇八·六〇元	一、〇〇四·四八元	一、二一九·一八元	一、七二二·四〇元	三三九·五二元	四八二·四六元	三八五·九二元	九四三·八四元	四九〇·四〇元	九六·〇〇元	四〇·〇〇元	四〇·〇〇元	一六·〇〇元	一四、八七九·〇〇元 六六四·五五元

花				子 瓜		紗											
安清	莊清	葉清	鄉清	信清	鄉清	合	清江	鄉清	清江	合	同	同	同	同	同	同	同
鄉江	南江	鄉江	信江	用江	運江	計	韓莊	合韓	韓莊	計	上	上	上	上	上	上	上
社樂	社興	社馮	社和	社鄉	社莊		社莊	社莊	社莊		上	上	上	上	上	上	上
同	同	同	同	同	常州分行		常州分行	清江分行			同	同	同	同	同	同	同
前	前	前	前	前	運銷		運銷	運銷		購買	上	上	上	上	上	上	上
同上	同上	同上	同上	同上			同上	同上			同上	同上	同上	同上	同上	同上	同上
三三石五三斤	一五石三四斤	五八二斤	六〇石七六斤	一七六石	一〇五石五九斤	二九四斤	二九四斤	二包	二包	一五五件	二件	一〇件	一〇件	一五件	二件	三件	二〇件
一六〇・〇〇元	八〇・〇〇元	二三・〇〇元	三〇〇・〇〇元	八二〇・〇〇元	五〇〇・〇〇元	四七・九三元	二四・〇〇元	二三・九三元	二九、八三六・〇〇元	三〇八・〇〇元	一、九八〇・〇〇元	二、〇〇〇・〇〇元	二、八八〇・〇〇元	三九六・〇〇元	五七六・〇〇元	四、〇八〇・〇〇元	

棗	仁										生									
	合	清江樂安鄉社	莊南鄉社	清江大興社	葉江鄉社	清江用仁社	齊縣農會	蕭縣農村救	宿遷王莊合作社	銅山潮莊合作社	韓莊鄉社	合	合	喻灘鄉社	韓莊鄉社	淮陰同興社	清江同興二鄉社	四清鄉社	清江鄉社	秋江鄉社
常熟分行	計	同	同	同	同	常州分行	徐州分行	宿遷分行	同	清江分行	清江分行	計	同	同	清江分行	同	同	同	同	同
運銷	運銷	同上	同上	同上	同上	同上	同上	同上	同上	運銷	運銷	同上	同上	同上	同上	同上	同上	同上	同上	同上
	一三〇包	四三九二斤	二九石一二斤	四五石九一斤	三二石八二斤	二七石三〇斤	三〇四、六斤	一一〇包	一包	一八包	五四四石 三五六包	二一九包	九六包	四一包	四五石五七斤	四五石六八斤	五六石七一斤			
	八三三·五六元	三、九二七·〇一元	二一〇·〇〇元	三三〇·〇〇元	二二〇·〇〇元	二〇〇·〇〇元	一、五二七·四一元	一、二四七·一七元	五·二〇元	一七七·二三元	四、〇六七·四一元	五九二·七六元	五二五·六〇元	二七六·〇五元	二四〇·〇〇元	二五〇·〇〇元	三〇〇·〇〇元			

總計	秤 磅		油		
	合 計	泰 縣 農 倉	鹽 城 分 行	同 上	同 上
	購 買	同 上	購 買	購 買	購 買
	五 只	一 只	四 只	八〇噸五聽	五 噸
	二〇五・〇〇元	四一・〇〇元	一六四・〇〇元	五、四九四・八〇元	三七一・五〇元
八八七、四〇七・一二元					

(二) 二十三年份農產運銷處關於運銷委託事件統計表

種類	事 由	委 託 人 及 地 點	件 數
米	委託銷售羊秈稻及江北稻	本省財政廳	一六件
	委託赴寶應姜堰代運羊秈稻又代赴錫收卸糶碾裝申	本省財政廳	五件
	委託銷售糯稻赴壇代運	金壇各合作社	八件
	委託赴錫調查市價	財廳及金壇合作社	三件
	函詢及來人面詢市價	無錫 金壇 青浦 葉榭 常熟 高郵 等處	四三件
	委託銷售	松江 葉榭運銷合作社	二件

金	花		棉		豆		莞		豆		黃		豆			
委託銷售	合計	委託代借裝籽袋皮	委託預先拋出	函詢市價及詢詳細辦法	委託銷售	合計	函詢市價及辦法	委託銷售	合計	委託運銷	函索運銷方法	函詢市價	委託運銷			
宿遷 大興集等合作社		俞塘 東台 老海壩等處	俞塘 天寧鄉 老海壩等合作社	東台 俞塘 老海壩 常陰沙等合作社	俞塘 常陰沙 天甯鄉 老海壩等合作社		清江各鄉合作社	清江四坵三鄉合作社		常熟各鄉合作社	常熟等處	清江 東台 常州等合作社	常州 東台 清江等合作社	常州各鄉合作社	常州各鄉合作社	
八件	七件	一件	八件	三件	二件	十一件	六件	五件	五件	三件	二件	一件	四件	五件	三件	一件

菊虫除		花 瑰 玫			蔴 芝		生 花			籽 菓		菜 針				
合 計	委託銷售	合 計	寄樣評價	委託銷售	合 計	函詢市價	委託運銷	合 計	函詢市價	委託銷售	合 計	函詢市價	合 計	函詢市價並囑每日印發市單	詢問貨到是否經行	函詢運銷情形
	俞塘合作社		江陰袁家橋合作社及上海銀行	江陰袁家橋合作社及上海銀行		東台 丹陽 清江等合作社	丹陽 淮陰等合作社		清江 淮陰 同興鄉 韓莊等合作社	清江 淮陰 同興鄉 韓莊等合作社		青浦 葉榭等合作社		宿遷 各鄉合作社	宿遷 清江	宿遷 大興集等合作社
二	二	九	四	五	一	一	四	一	六	八	一	一	二	一	二	五
件	件	件	件	件	六	二	件	四	件	件	一	一	五	〇	件	件

洋	草	蠶	繭	生	絲	土	布	蒲	包	草	紙	竹
委託代銷	合計	委託銷售	委託代往錫接洽運銷	函詢市價	委託代銷	函詢市價	合計	委託銷售	合計	委託推銷	合計	函囑調查運銷方法
常州南星莊合作社		江寧 蘇州 揚中 丹陽等處	江寧自治實驗縣政府	江甯 蘇州 揚中等處	吳江生絲合作社	同上	江陰 常州等各合作社	崇明各鄉合作社	東台周曹鄉合作社 江甯靖安廠蒲包合作社	宜興草紙合作社 上海銀行		總行信託股
一	一	二	五	六	三	二	五	一	三	三	三	一
件	件	件	件	件	件	件	件	件	件	件	件	件

鴨 鷄		隻		豬			乾 葛 蘿		菜 頭 大		瓜 黃		柴 樹		木	
合 計	委託代銷及市價	合 計	委託調查大豬可銷何處	函詢可否運銷	函詢市價	函索豬隻運銷須知	委託運銷	合 計	委託設法代銷	合 計	委託代銷	委託設法運銷	合 計	委託代銷	合 計	委託代銷
	興化三郎鄉合作社		清江 金壇 常州 丹陽上海銀行	靖江正東圩合作社	丹陽 金壇 常州 常熟	清江 江陰等合作社	清江 丹陽 金壇 泰興 如皋 常熟		清江 淮安等合作社		清江 淮安等合作社					
二	二	九	二	一	二	四	三	二	二	二	二	二	二	二	二	一
件	件	七	件	件	件	件	件	件	件	件	件	件	件	件	件	件

雞	詢問市價及運輸方法	淮陰三區生產合作社	一	件
蛋	合計		一	件
花生油	詢問各處市價	淮陰三區生產合作社	一	件
	合計		一	件
烟	委託推銷	浙江蘭溪松陽 江西等合作社	四	件
葉	合計		四	件
苧	委託代詢市價	江西	一	件
蔴	合計		一	件
瓜(藥)	委託代銷	清江	二	件
薯(材)	合計		二	件

(三) 二十三年份農產運銷處關於購買委託事件統計表

種類	事由委託人及地點	件數
豆	委託購買	四
	委託赴常州接洽購買	五
	委託赴錫購買	二
	函詢種類及價格	三

麵		糧		食		皮		麩		粉田肥		籽		種		餅	
委託購買	委託購買	委託購買	委託購買	委託購買	委託購買	委託購買	委託購買	委託購買	委託購買	委託購買	委託購買	委託購買	委託購買	委託購買	委託購買	委託購買	委託購買
導淮工程處及溧陽各合作社	導淮工程處	導淮工程處	導淮工程處	葉榭 俞塘 椿里鄉等處	松江 常熟 金山等合作社	松江潮泥灘合作社	松江潮泥灘合作社	浙江建廳句容縣政府等處	浙江建廳句容縣政府等處	常熟縣府及浙江救旱委員會	浙江省旱災救濟委員會	如皋各合作社	寶陰 句容等合作社	寶陰 句容等合作社	如皋各合作社	寶陰 句容等合作社	松江 葉榭 鹽城 永瑞地方農民銀行
四	五	三	二	二	一	一	三	三	八	三	八	一	五	六	六	六	六
件	件	件	件	件	件	件	件	件	件	件	件	件	件	件	件	件	件

粉		棉		紗		機		器		機		柴		油		麻					
詢問市價及裝運方法	溧陽各鄉合作社	委託購買	清江四坵三鄉王營鎮合作社	委託購買	清江分行	委託購買	如皋 鹽城各倉庫 東台各合作社 本省建廳救旱會等	函請代雇機匠	如皋 鹽城等倉庫	委託購買	如皋 雙甸 永安沙 鹽城 合興等	委託購買	金壇 常州 常熟 東台 如皋 鹽城 本省建廳等處	委託預定	常州 常熟	託購空桶	常熟 如皋 鹽城等處	委託購買	東台姜埭導淮工程處等	內有破爛委代交涉	東台天寧鄉合作社
合計	七件	合計	三件	合計	二件	合計	二件	合計	一件	合計	三件	合計	三件	合計	四件	合計	三件	合計	二件	合計	二件
	八件		二件		五件		五件		三件		五件		五件		三件		三件		二件		二件

桐	繩	蔴	燈油汽		箱	銀	秤		磅	水	汽		鐵	白	袋
			委託購買	合計			委託購買	合計			委託購買	委託借瓶			
委託代詢市價	合計	委託購買	合計	委託購買	合計	委託購買	合計	委託購買	委託預定	合計	委託借瓶	委託購買	合計	委託購買	合計
椿里鄉 葉榭等合作社		東台 天甯鄉 周曹鄉合作社	宿遷農行	鹽城 安豐 合興 姜埝 泰縣等		如皋 鹽城 姜埝 安豐等處	導淮工程處			同	同	清江四坵三鄉消費合作社		鹽城等處	
六件	五件	五件	一件	一件	八件	八件	八件	二件	六件	九件	二件	五件	三件	三件	二 三 件

第五節 合作保險之辦理

農產品運銷與農產品儲押，同為本行之主要業務，然在辦理此兩項業務之過程中，難免無意外損失情事之發生，故為保全農民之利益計，本行爰有與太平保險公司合作之計劃；經過兩閱月之商討，正式成立合約辦法，其最要之點，在使農民能以最低之代價，享受保險之利益；其種類約別為水險、火險、牲畜險、行動險、絲繭險、棉花險等數種，至其中之牲畜險，尚係開保險業之創始焉。

本行正式代理保險業務，自五月二十日起，迄十二月底止，為時約六月有餘，其間保險總額為二百六十四萬一千八百八十二元。其保險種類，及各別之保額如左：

1. 水險（運輸險）稻，小麥，金針菜，豆餅，柴油等項運輸。 保額 三七五、七三三元
2. 牲畜險（猪隻） 保額 五、六〇〇元
3. 絲繭險 保額 九〇一、三三〇元
4. 火險（各農業倉庫及本行房屋部份） 保額 一、三〇一、五二元

共計保額二、六四一、八八二元

關於今後發展，本行除在江陰、如皋、南通、常熟、鹽城、阜寧、宿遷、淮陰等處，有棉花、金針菜、黃豆等

特種農產品產銷合作社之組織外，復在本行之分支行處各所在地，積極推廣農業倉庫，將來關於水險火險，必有逐年增加保額之趨勢。至於特種運輸，如牲畜之類，運輸非常困難，於縝密研究運輸辦法，以期運輸上之安全之餘，為預防危險計，尤有保險之必要，故關於牲畜險一項，亦將有長足之進展。查此項合作保險之辦理，所費甚微，而農民農產運銷能得一更可靠之保障，其有利於合作運銷之進行，實非淺鮮也。

第四章 農業倉庫之推廣

第一節 農業倉庫辦理之經過

本行辦理農業倉庫，始於民十八年春間，當以事屬創舉，且農民初無儲押觀念，業務至為簡單，範圍亦極狹小；迨十九年冬，大江南北，同慶豐收，益以洋米傾銷，以致穀價低落；而農民春耕夏耘之資金，多係息借而來，時屆秋收，亟須本利清償，不得不罄其所有，忍痛賤售，剝肉補瘡，情殊堪憫！本行負調劑農村金融，發展農業生產之重任，對此倒懸待解之農民，未嘗不盤旋腦際，思有以

拯之。惟本行放款以貸與農民所組織之合作社為原則；故積極推行合作事業，儘量貸放合作社款項，藉資救濟；但合作事業雖為救濟農村之根本辦法，然有一定程序，非可一蹴而幾；且按照現實情況，非社員之農民，仍占絕大多數，彼輩無告之農民，形似涸轍之枯鮒，每屆新穀登場之際，非有倉庫儲押，必致糶賤糴貴。本行爰以大量資金，經營倉庫業務，俾非社員之農民，亦得同沾利益，不致獨抱向隅；藉以調劑民食，平衡市價。辦理以來，瞬將六載，幸賴各方贊助，業務日有進展。查本年上期止，本行自辦及委辦之倉庫，已有十七縣九十七處，倉房二千四百三十四間，儲押數量近三十萬石，農產價值，約百五十萬元。迨下期止，時僅六月，倉庫之發展，突然激增至三六縣一八四所。五。〇二一間，又三〇廠，儲押數量增至米麥豆等，四六七。八九〇。九六石，棉花雜糧等，三。四四四。八三六。六三斤，土布九六。四八六疋，豆餅等一六八。二二五片，農具五一。〇二五件，黃狼皮耕牛等二。八九七隻，生絲、金、銀三七。三二〇。四六兩等，（其他零星數量不載）十二月底儲押數值二。二六二。三二七。四九元，如以七折折合農產價值，當在三百三十萬元以上，預料從下年起，業務當更有發展，自不待言，因省縣倉庫尚在亟謀添設，而農民對於倉庫之態度，已由懷疑而

信仰，由信仰而愛護也。查倉庫儲押，消極的可以保管農產物品，供給抵押放款；積極的具有調節市場需要，獲得善良物價之功效；矧現值歐亞風雲，日趨險惡，揆諸足食足兵之義，國人亦應力謀倉儲富厚，早為之備。比年以來，我國農村經濟，外受世界市場不景氣之影響，內遭匪共荒歉之襲擊，民間杼柚已空，蓋藏早竭；辦理倉庫，不獨為備荒要政，抑亦國防上當今之急務也！

第二節 農業倉庫之辦法

本行既確認辦理倉庫，為救濟農村經濟重要政策之一，爰妥擬辦法，積極推行。如儲押之農產品，以農民自出者為限，以免商人囤積居奇者，乘機利用。如規定每人儲押金額，至多不得超過二百元，以示救濟中小農之至意。預定各種產品之回贖時間，俾倉庫金融不致呆滯。至設立倉庫地點，以農產豐富交通便利之處，先行試辦，由區鎮而四鄉，以期普遍；而以地方實力雄厚，並有熱心負責人士，暨公共房屋者為合格。又儲押產品，注意各縣特產，如無錫之蠶繭，蘇常之稻穀，銅山之雜糧等。所收產品，須本年收穫，且乾燥潔淨，不染雜質者。自省府通過修正江蘇省農業倉庫規程後，各縣紛紛組織縣農業倉庫管理委員會，於各地添設倉庫，委託本行辦理儲押事業；省政府並於江南北各縣，分期先建築倉庫十所，現已完成吳縣

等七所，業務均極發展。本行又於蘇州農校，添設倉庫課程，訓練倉庫人材。再總倉之外，復設分倉，凡所以便利農民者，不辭殫竭以赴，冀於農產品價格低落之時，得以農倉政策而獲相當之救濟也。

農倉儲押手續，當儲押時，先將該項農產裝入蔴袋，或囤窠，經主管人員過稱及檢定品質，認為合格者，即簽給小票，編列號碼，填寫姓名數量等。該小票須置於袋內或囤窠中，另以木製小牌編寫同一號數，用鉛絲繫於蔴袋之口或囤窠之上，即將抵押品儲藏倉間。然後填給抵米據，發放押款，並在抵押品登記簿逐項登記。迨到期取贖時，將所給抵米據交回，連本利繳清，即將原抵押品發還。其辦理手續但求詳細清楚，固不厭其繁瑣也。

附：江蘇省農民銀行儲押放款章程

一 本行為調劑民食平衡農產市價免除農民賤賣貴買起見經營儲押放款

二 本行儲押放款以農民自出之農產物為限如係居奇囤積者概不收受

三 農民向本行押借款項時須將農產物堆儲於本行倉庫或經本行認可之處所

四 本行受抵押之農產物以乾燥潔淨本年收穫者為限
五 農產物儲押時本行得評定等級折合重量以定抵價

六 儲押之農產除由本行投保火險外如遇其他人力不能抗拒之事實致一部或全部受損失時本行概不負責押戶仍須將借款本息如數償還

七 本行儲押放款至多不得過受抵農產市價之七成

八 儲押農產經本行秤過後發給回贖據憑據辦理借款手續

九 押戶取贖農產物時須先將本息歸楚然後憑回贖據提取押物

十 每戶抵押借款至多不得過二百元如有化名重借情事經本行查明屬實者得提前追還借款本息並自借款日起按照原定利率加五厘計算

十一 凡押戶遺失回贖據時應邀保向本行掛失另給新據但須繳掛失費洋一角如於未掛失前經人贖取或贖後發生糾葛者本行概不負責

十二 各種儲押物回贖時期規定如左未經規定者其放款期限至長不得過八個月在此期內押戶得隨時取贖過期不贖即行自由拍賣回贖據作廢

1. 蠶豆麥清明為限

2. 黃豆米豆餅小暑為限

3. 稻棉花處暑為限

十三 儲押物倘遇市價低落將達押價七成時本行即將押物變賣抵償本息有餘發還押戶押戶對於賣價不得有異言

十四 儲押利息按月至高不得過一分另加儲藏費五厘不滿一

個月者按日計算

十五 本行於必要時得將儲押物之一部或全部遷移至適當地

點其費用由押戶担任

十六 本章程如有未盡事宜悉照本行放款章程辦理

第三節 農業倉庫之業務

倉庫業務自經營方面而言：可分保管，儲押，加工，包裝，運銷等五種。本行初辦倉庫時，僅注重儲押業務，嗣為適合農村需要，發揮倉庫本能起見，斟酌各地情形，陸續兼營保管、加工、包裝、運銷等業務；並於倉庫內附設鄉鎮代理處，辦理鄉鎮匯兌，信託等一切銀行業務。唯業務中心仍在儲押，所謂加工運銷，均不過倉庫中附屬業務之一種。且倉庫內之儲押物品，有需要加工運銷者，有需要加工運銷者，有儲押以後委託本行代為運銷者，亦有因為運銷之便利，而先來倉庫儲押者。要以儲押農產品種類之不同而為決定也。

本行所經營之農業倉庫其儲押物品最多者，當為米稻，在本年辦理倉庫，一百八十餘所中，除清江浦及徐州豐縣各地倉庫外，無一不有米稻之儲押，在江南各倉庫中米稻占百分之八九十，次於米稻者為棉花，江南北各縣倉庫多有儲押棉花者，如嘉定、太倉、安豐等倉庫，再次則

為小麥數量亦多，此外黃豆、元麥、乾籩、蕎麥、豆餅、蠶豆、豌豆、菜子、芝麻、玉米（如皋西場及雙甸倉庫），高粱、瓜子、子仁、烟葉、柴、薄荷油、綠蔴。（常州萬綬鎮倉庫）蘆稈，（如皋雙甸及東台安豐倉庫）生絲布疋農具金銀手飾等，亦均為儲押物品之一。

在本行各倉庫中，除普通業務以外，其兼營加工運銷較有規模者，有無錫之東亭及東台之安豐倉庫，儲押物品以農具為主要者，有清江之漁溝倉庫，專以生絲為儲押物品者，有吳江震澤之生絲儲押所，專以布匹絲綢為儲押物品者，有江陰之布匹儲押處，及丹陽之絲綢儲押所茲將各倉庫辦理特種業務之情形，分別概述如下：

一、無錫分行東亭倉庫辦理粳穀碾米情形。

東亭倉庫，除經營儲押業務外，並為適應該地農民需要起見，兼營信託，其業務為代理儲藏及粳穀碾米，包裝運銷等，凡受農民委託，自製穀至運銷，均可代辦，該庫各部，均有專門人員，以司其事，取費較普通米廠，酌為減低，按市上所糶食米，由糙碾白，大都攙雜光粉，（即石粉）以飾白米，相習成風，恬不為怪，不知光粉為礦物質，食之消化不易，關係衛生極大，且米攙雜光粉，則容積增而分量重，糶者固沾小利，糶者實屬吃虧，其碾出之糠，既雜光粉，用以飼畜，有礙發育，最為農人所憎惡，

本行之東亭倉庫有鑑及此，爲增進衛生，矯正陋習起見，對於所碾之米，限定一律清碾，絕對不攙光粉，糴食既合衛生，分量又得準足，於消費者得益，實非淺鮮，無錫爲我國東南重要米市，所銷粳米，滋養富而適口，加以本倉庫之改良清碾，尤爲各地人士所歡迎，如隴海津浦兩路員工消費合作社，所需食米，均來錫採辦，月以數千石計，對於本倉庫之清碾白米，尤稱道不置也，計全年營業，磨穀一萬七千六百餘担，碾米六千四百餘石，運銷八千餘担，其儲押部份，押款爲六萬六千一百八十餘元，信託部份，共儲進稻二萬七千三百餘担，糙米五千七百餘担，芝麻五十担，豆餅一千一百餘片，至十二月底止儲稻餘額爲一萬五千一百四十餘担，糙米二千二百餘担。芝麻五十担，豆餅一千一百七十五張，信託押款餘額共七萬六千四百四十餘元。該倉庫創設未久，關於儲押及信託等務，一時尙未見若何普及，此後擬更多方設法，力求進展。

二、東台安豐倉庫辦理軋花情形

本行爲提高農產品價格，扶助農民增加收益起見，特於東台安豐倉庫，除辦理普通儲押農產外，並兼爲農民辦理軋花，計購得德國柴油引擎機一部，軋花機七部，儘量代農民軋花，不使其隨意自軋，或交棉花行代軋，因自軋

不及機器出貨迅速，軋出之棉花，時好時壞，又不能分別處置，如交花行代押，花行只顧多軋籽花，多獲工資，至於花種之混雜，花衣之操和，決非花行所能顧及，故安豐倉庫所辦理之軋花，對於上述弊端，務期竭力免除，俾農民不但所以減除損失，而且可以增加收入，並取價低廉，每軋皮花一担，收洋一元，後因不敷開支，改爲一元二角，然而委託者仍擁擠不堪，因此常須連夜開車，以應農民之急需，計自開辦之日起至本年十二月底，時間不過三個月，而委託軋花戶數，已有一百十二戶，軋花數量，籽花計達一三、八六〇、一八斤、皮花三八四、三二斤。馴此以往，將來軋花業務，當更發達，所裨益於農民者，當非淺鮮也。

三、清江分行漁溝倉庫辦理農具質押情形

本行爲救濟一般小農及貧農起見，特規定農民動產抵押放款辦法，故自清江分行漁溝倉庫營業之初，押品即以農具爲大宗，計共鋤二萬九千六百八十八件，犁五百六十三件，合計三萬零二百四十七件，每一鋤押款二角利率一項，依財廳之規定爲九厘，儲藏及保險等費，依規定爲從抵押品之價值計算。如依此徵收，則儲藏及保險費每押款一元除利息九厘外須另收一分一二厘之儲藏費。倉庫以爲太高。且農民亦明瞭利息與儲藏費之分。故不如明白曉

示爲月息一分六釐，較財廳規定應徵收之儲藏費約減低四釐餘。卽以一分六釐面論較清江之典當舖所取息金已低九釐。如再加典當之其他手續費至少已減低一分，不能謂無補於農民也。質押期限規定最長不得過一年。

此項農具質押之辦理，有數端足供吾人注意者：（1）數目零星——農民二千餘，質押農具三萬餘件，質款六千餘元，每戶平均不過三元餘，（2）遠道奔馳——有遠至數百十里以上者，其押戶之地理分佈，竟達鄰縣之漣水，宿遷，泗陽等數縣以上，（3）質贖非時——依常情言，「春當秋贖」爲普通應有之現象，而該數縣之農戶竟於應贖時質押。由上述三點觀之，小農經濟之窘迫，與農村金融之枯竭，誠已至「水盡山窮」之境矣！如上所述，可知本行辦理農民動產抵押，頗能切合農民實際需要

四、江陰分行辦理布疋儲押情形

江陰農民，以織布爲大宗副業，農民日常生活所需，恆賴於此，惟其大宗銷售時期，祇有春秋二季，春季銷淺色，可供製單衣之用，冬季銷深色，可供製夾棉衣之用，農民婦女，全年除農忙時節外均織布，而農民織布之資金，則屬有限，本行因鑒於農民實際之需要，設立布疋儲押處，以濟其急，辦理以來，農民稱便，蓋本行布疋儲押處，專儲押農民布疋，不特可調劑農民織布之資金，兼可予

農民待價而沽之機會，本年各地旱災，布疋銷路殊屬呆滯，農民布疋，無法銷售，紛紛來行儲押，計儲布八千二百九十九疋，布疋押款餘額一萬零五百三十七元一角，其儲押手續及保管辦法，悉遵照本行倉庫儲押章程辦理，將來擬更擴充業務以期農民布疋，得以儘量儲押，調劑資金外，並促進本行之各合作社，於可能範圍內，兼營布疋儲押業務，集中社員布疋，躉批來行儲押，予以待價而沽之機會，改受中間人之壟斷剝削，並與上海農產運銷辦事處接洽，設法代爲運銷，以收指臂相連之效焉。

五、丹陽分行辦理絲綢儲押情形

丹邑農民生活費，除恃農產品爲固定收入外，悉賴織綢工資，以爲挹注，本年旱荒奇重，入冬以來，農民生活益形艱苦，爲維持生計起見，更需提倡織綢副產，惟近年絲綢價格一落千丈，平日纏絲織綢農民，非特無利可圖，且或工資亦須虧折，迫於生活恆多忍痛出售，本行思及農民此種痛苦，爰有添設絲綢儲押部之動機，以冀稍除農民之剝削痛苦，使得待價而沽之利便焉，但本行受押之絲綢，悉以農民之自縷自織者爲限，其儲押手續及保管辦法，仿照本行倉庫儲押章程辦理。計本年九月起至年底止儲押生絲重量四萬九千八百四十七兩，押款七千七百六十二元，儲押生綳件數三百二十二疋，重量一萬一千四百三十

兩，押款三千二百五十六元。農民有距本行六七十里之遙，亦來本行儲押者，可見農民經濟之窘迫，將來擬為更進步之救濟。寓放於押，減低利率，代理烘繭，酌放蠶款，以期儘量推進增加農民之生產收入焉。

六、吳江分行震澤辦事處辦理生絲儲押情形

震澤及附屬各鄉，均屬產絲之區，旺年出產，約有三百餘萬兩，以每百兩六十元計，值洋一百八十萬元以上，年來以日本絲之傾銷，華絲頓受影響，農民求售不得，生活日趨困苦，本行為救濟計，乃於該處六生絲儲押處之創設，每年於新絲上市時，開始經營，至次年清明節為限，其間隨時可以抵贖，但逾限不贖者，即行變價抵償本息，凡受抵之生絲，限於完好者，其抵價約以市價七折計算，按其品質，分列等次，由本行出立抵絲據為憑，依號妥儲絲柵或絲庫，並為抵戶之安全起見，代為保火險，贖取時，先將抵絲據驗明，與存根核對無誤後，按日計算本息，利率月息一分，另加儲藏費五釐，此項生絲儲押業務於六月一日開始，至年終止，共抵進生絲三〇四四車，計重一六四三二兩，押款一七八。一、〇〇〇元，陸續贖出生絲二〇五七車，計重七九二七九兩，收回本洋一二〇九〇、〇〇元，結存贖餘生絲九八七車，重三七一五三兩，押款餘額五七一、〇〇〇元。查本年新絲上市之時，市價每百兩

僅得約價二十五元，較之昔年，相差甚鉅，農民蒙此打擊，經濟更形拮据，由該處辦理儲押，以資調劑之後，農民頗感利便，迨至八月初市價竟跌至十三元，是時最高額，共儲絲九萬四千餘兩，押款一萬五千餘元，至十一月十二日絲價見漲，農民紛紛來行贖取變賣，該處為體恤農民計，並予以俟抵品覓保取出變賣後，再償本息之便利，裨益農民，常不在少。此後擬擴大辦理，並推銷優良蠶種，以期逐漸進展，俾將來對於該地之生絲產銷兩方面，均有更進一步之補助也。

第四節 農業倉庫之統計

倉庫種類，可分省倉庫縣倉庫，與合辦，自辦，委辦，暨合作社倉庫等數種。如鎮江寶堰倉庫，即縣倉庫之一，為鎮江縣農業倉庫管理委員會主持辦理。如丹陽呂城倉庫，即丹陽分行自辦，為自辦倉庫。如常州萬綏鎮儲藏合作社倉庫，為合作社倉庫，即合作社所經營者。查農業倉庫，自其性質言之，在保管方面，有如利用合作，抵押方面，有如信用合作，加工方面，有如生產合作，運輸方面，有如運銷合作，所以由合作社經營，或附設合作社聯合會內或組織倉儲合作社，均極相宜。如無錫南門清明橋上塘第一代理農倉，即無錫分行委託保泰典代理，為委辦倉庫。如蘇州滄墅關省倉庫，係省府出資建築，為省倉庫。

又如奉賢錢家橋倉庫，係南橋民衆教育館與本行奉賢辦事處合辦者，爲合辦倉庫。倉庫大小，以房屋爲標準，多者八九十間，少者十餘間。茲據性質列表於左：

甲、省農業倉庫共計十處（由本行辦理）

蘇州農業倉庫 在澚墅關 八十間

常熟 同上 在梅 李 六十間

宜興 同上 在和 橋 七十九間

鹽城 同上 在西門城外 七十六間

泰縣 同上 在姜 堰 五十六間

又溱潼分倉六間

吳江 同上 在平 望

（以下五處尙未營業）

如皋 同上 在白 浦

銅山 同上 在舊煤炭廠

淮陰 同上 在運河邊

宿遷 同上

未完工

乙、縣農業倉庫共計五十七處（本行自辦及由縣管理委員

會自辦由本行放款者均在內）

鎮江 寶堰倉庫

吳縣 光福倉庫

丹陽 珥陵倉庫

善人橋倉庫

常州 澚墅倉庫

周莊倉庫

橫林倉庫

松江 城區倉庫

雪堰橋倉庫

亭林倉庫

馬蹟山倉庫

泗涇倉庫

吳縣

蠡墅倉庫

吳江

莘塔倉庫

湘城倉庫

常熟

恬莊倉庫

北橋倉庫

合興鎮倉庫

斜塘倉庫

常熟

練塘倉庫

宜興

蜀山分倉庫

王市倉庫

漕橋特約倉庫

江陰

后塍倉庫

溧陽

南渡倉庫

西石橋倉庫

戴埠倉庫

陸家橋倉庫

金壇

城區倉庫

如皋

磨頭倉庫

白塔倉庫

沛縣

孔廟倉庫

峙干倉庫

蕭縣

王寨倉庫

西樹倉庫

宜興

楊巷分倉庫

直溪橋倉庫

徐舍分倉庫

新頭倉庫

金壇

珠林倉庫

揚中

新壩鎮倉庫

泰興

黃橋鎮倉庫

龍王廟倉庫

口岸鎮倉庫

玉皇廟倉庫

太倉

雙鳳倉庫

三義閣倉庫

瀏河倉庫

句容

夫子廟倉庫

寶山 大場鎮倉庫 天王寺倉庫

月浦鎮倉庫 下蜀倉庫

揚州 宜陵倉庫 鹽城 岡門倉庫

真武廟倉庫

揚中 太平庵倉庫

丙、本行自有及自辦倉庫共計三十六處

丹陽 呂城倉庫 無錫 錢橋倉庫

常州 奔牛倉庫 安鎮倉庫

溧溪倉庫 蘇州 陳墓倉庫

焦溪倉庫 崑山 倉潭倉庫

卜弋橋倉庫 蓬園倉庫

南夏墅倉庫 張浦倉庫

東安倉庫 松江 城外西門倉庫

王下村倉庫 楓涇倉庫

無錫 東亭倉庫 青浦 青浦倉庫

青浦 重古倉庫 如皋 掘港倉庫

嘉定 外岡鎮儲押所 清江 漁溝倉庫

吳汪 震澤生絲儲押處 蕭縣 黃口倉庫

雙楊倉庫 太倉 太城儲押所

震澤倉庫 東唐市倉庫 寶山 羅店儲押所

常熟 塘坊橋倉庫 東台 時埝倉庫

江陰 本行內布疋儲押處 安豐倉庫

如皋 雙甸倉庫

西場倉庫

丁、其他倉庫共計八十五處（委辦合辦及合作社倉庫均在

丙）

丹陽 陵口義生豐代辦倉庫

實驗農教館 農民銀行 合組倉庫

常州 萬綏鎮儲藏合作社

無錫 南門清明橋 上塘倉庫 無錫 八士橋倉庫

南門清明橋下塘倉庫 張涇橋倉庫

周新鎮倉庫 嚴家橋倉庫

南橋倉庫 梅村倉庫

堰橋倉庫 蕩口倉庫

長安橋倉庫 后宅倉庫

無錫 華大房莊倉庫 松江 茶亭浜合作社兼營倉庫

玉祁倉庫

大浜兜合作社兼營倉庫

蒲鞋橋農業儲押代理處

十區蔡家橋農合作社

前洲倉庫

小崑山合作社兼營倉庫

清江興農鄉信社倉庫

宜興毫濱特約倉庫

楊墅園倉庫

周家浜合作社兼營倉庫

徐州省徐民教館實驗區合作社聯合辦事處農業倉庫

宋濱特約倉庫

葑莊倉庫

吉羊會合作社兼營倉庫

豐縣王店子民教館倉庫

張澤橋特約倉庫

胡埭倉庫

南朱家浜合作社兼營倉庫

華山農教館倉庫

紅塔鎮特約倉庫

羊尖倉庫

薛家甸合作社兼營倉庫

楊樓民教實驗區倉庫

六區聯合社特約倉庫

西倉信社倉庫

葉榭合作社兼營倉庫

沛縣青墩寺農教館倉庫

南北山鄉特約倉庫

東周巷信社倉庫

青浦白鶴江倉庫

甄廟民教館倉庫

官林特約倉庫

崑山

徐公橋倉庫

朱家閣倉庫

楊山焦集農教館倉庫

芳橋特約倉庫

嘉定

棉花產銷合作社聯合社倉庫錢門塘儲押所

江陰顧山農產儲押代理處

宜興王茂公橋特約倉庫

城區倉庫

吳江

盛澤倉庫

高淳井頭鄉儲藏合作社

新乾豐特約倉庫

溧陽縣民教館倉庫

常熟

樂餘鎮倉庫

薛城西鄉儲藏合作社

宿遷鎮河鄉信社倉庫代辦處

溧陽

江陰

南閘農業儲押代理處

天井鄉儲藏合作社

峒崑山農教館倉庫代辦處

溧陽

周莊農業儲押代理處

西社鄉儲藏合作社

忠如鎮順和集信社倉庫代辦處

璜塘農業儲押代理處

顯保鄉儲藏合作社

寶應元通第一堆棧

湖垛倉庫

澄北農業儲押代理處

黃塘鄉儲藏合作社

奉賢南橋民教館倉庫

湖垛倉庫

三河口農業儲押代理處

孫象村儲藏合作社

鹽城沙溝倉庫

小洋鄉信義倉庫

利港農業儲押代理處

如皋九區川界村農產品儲藏運銷合作社

阜寧第一倉庫

二十三年份本行農業倉庫統計表

行名地	點倉	庫名稱	性質	質間	數	儲押農產物種類	儲押數值 (廿三年十二月卅一日餘額)	本年下期儲押總數值 (自開始日起至十二月卅一日止)	備考
寶堰鎮	寶堰倉庫	縣倉庫	四〇	秈米、秈稻、糯稻、	一, 四七·六四元	一, 四七·六四元		丹陽分行放款	
宜陵	宜陵倉庫	縣倉庫	一六	米、稻、麥、豆、芝麻、豆餅、土、	一三, 一五·四〇元	一三, 一五·四〇元		揚州	
真武廟	真武廟倉庫	縣倉庫	一二	稻、米、麥、豆	九, 七三·一〇元	九, 七三·一〇元		揚州	
合計	一一		二八		三三, 八六·五〇元	三三, 八六·五〇元			
太平庵	太平庵	縣倉庫	五	稻、米、麥、黃豆、	一, 三六·〇〇元	一, 三六·〇〇元		揚中	
新壩鎮	新壩鎮	縣倉庫	三	稻、米、麥、	四四·六九元	四四·六九元		揚中	
龍王廟	龍王廟	縣倉庫	七	稻、米、麥、黃豆、棉花、	一, 二三·八四元	一, 二九·三二元		揚中	
玉皇廟	玉皇廟	縣倉庫	四	稻、米、麥、豆餅、	一九·三五元	二, 一〇·八〇元		揚中	
三義閣	三義閣	縣倉庫	三	稻、米、麥、黃豆、棉花、	一, 〇七·一〇元	一, 七三·一〇元		揚中	
合計	五		二二		六, 四九·三三元	七, 八七·一〇元			

州		常					行 分 陽 丹				行				
王下村 第七倉庫	東安 第六倉庫	南夏壑 第五倉庫	卜弋橋 第四倉庫	焦溪 第三倉庫	馮溪 第二倉庫	奔牛 第一倉庫	合 計	西 門 <small>丹陽 實農教培農 民銀行合組倉庫</small>	陵口鎮 <small>陵口義生豐代 辦倉庫</small>	珥陵鎮 珥陵倉庫	呂城鎮 呂城倉庫	合 計	天王寺 天王寺倉庫	下 蜀 下蜀倉庫	夫子廟 夫子廟倉庫
自辦	自辦	自辦	自辦	自辦	自辦	自辦	四處	合辦	委辦	縣倉庫	目辦	縣倉庫	縣倉庫	縣倉庫	縣倉庫
一〇〇	六三	五〇	三四	五〇	六五	六〇	一八一	一三	二五	四六	九七	六九	三〇	一五	二四
米、稻、麥、黃豆、豆餅、棉花、乾	白米、糙米、稻、大小麥、子花、淨	大小元麥、黃豆、豆餅、	米、稻、豆餅、黃豆、麥、芝麻、布、	米、稻、小麥、黃豆、棉花、布、乾	元種更米、元種更稻、豆餅、黃豆、	元種更米、元種更稻、元小麥、	米、稻、	米、麥、稻、芝蔴	米、麥、豆、豆餅、稻	白米、小麥、元麥、黃豆、豆餅、	白米、小麥、元麥、黃豆、豆餅、	稻米、洋麵、小麥、	稻米、	稻、米、	稻、米、豆、元麥、
二四、一四、一六元	一九、九六、五〇元	七、九四、三〇元	九、五九、五〇元	二、六三、八五元	四、三六、二〇元	三〇、九六三、二五元	八六、三四三、七〇元	一、二七一、〇〇元	一〇、〇四三、〇〇元	二、五八一、〇〇元	五、四四九、七〇元	八、五五、〇二元	一、八〇二、四〇元	一五〇、二〇元	六、六四三、四二元
二六、九六五、〇〇元	三〇、七三三、三〇元	八、二二一、一〇元	二、三九八、四〇元	二六、一三〇、四五元	五、九六二、七〇元	四三、九七三、九五元	一〇九、二四三、九三元	一、三二〇、〇〇元	一〇、〇四三、〇〇元	三、一三四、八〇元	七五、七五七、二二元	八、五九五、〇二元	一、八〇三、四〇元	一五〇、二〇元	六、六四三、四二元
													旬容	旬容	旬容

無					行				
東亭	東亭倉庫	自辦	一六〇	白米、	七,五五六・〇〇元	七,五五六・〇〇元			
錢橋	錢橋倉庫	自辦	二八	白米、	五,八三三・三〇	五,八三三・三〇			
安鎮	安鎮倉庫	自辦	三〇	白米、	六,三三六・七〇	六,三三六・七〇			
南門清明橋上塘	第一代理農倉委辦	辦	七	白米、	三四九・四〇	三四九・四〇			
南門清明橋下塘	第二代理農倉委辦	辦	八	白米、	七六五・二〇	七六五・二〇			
周新鎮	第三代理農倉委辦	辦	一一	白米、	一,〇五一・一〇	一,〇五一・一〇			
南橋	第四代理農倉委辦	辦	一〇	白米、	六一〇・五五	六一〇・五五			
堰橋	第五代理農倉委辦	辦	二五						本屆該典代理部份因無人主持故未辦
安橋長	第六代理農倉委辦	辦	一四	白米、	三,六六九・〇〇	三,六六九・〇〇			
八士橋	第七代理農倉委辦	辦	一二	白米、	四,九四七・三七	四,九四七・三七			
合計			六四六		一七,〇〇五・六六元	三六,九五一・九三元			
湖塘橋	湖塘橋信儲社倉庫	合作社	二〇	乾蘆、	二,二一六・八〇元	八,〇五五・五〇元			
萬綏鎮	萬綏鎮儲藏合作社倉庫	合作社	三四	元小麥、黃豆、豆餅、米、蕎麥、綠蔴、	八,八七三・三〇元	一〇,七九三・七六元			
馬蹟山	馬蹟山倉庫	縣倉庫	三〇	米、	三三・四八元	三三・四八元			
雪堰橋	雪堰橋倉庫	縣倉庫	五八	稻、米、	八三五・四八元	八三五・四八元			
橫林	橫林倉庫	縣倉庫	六〇	米、糙米、稻、	一五四・八〇元	一,一五四・八〇元			
潘壑墅	潘壑墅倉庫	縣倉庫	四二	米、糙米、稻、子花、黃豆、麥、餅、	二,五九一・六〇元	二,六六五・〇〇元			

江 松				行 分 山 岷				行 分 州								
亭林	外東門城	楓涇	外西門城	合計	徐公橋	張浦	蓬閣鎮	正陽橋	合計	周莊	善人橋	光福	斜塘	北橋	湘城	蠡墅
城區倉庫	城區倉庫	第二倉庫	第一倉庫	四處	徐公橋鄉村改進會公共倉庫	張浦倉庫	蓬閣倉庫	倉潭倉庫	九	周莊倉庫	善人橋倉庫	光福倉庫	斜塘倉庫	北橋倉庫	湘城倉庫	蠡墅倉庫
縣倉庫	縣倉庫	自辦	自辦		委辦	自辦	自辦	自辦		同上	同上	同上	同上	同上	同上	縣倉庫
一二	七	一〇	一三	一四三	三三二	二二	三三二 一五	四七	二二二 一一	一二	一〇	一八	六	一八	一七	三〇
米、	米、	米、稻、	米、布、		白米	白米、	白米、小麥、	白米、		米、	米、	米、	米、	米、	米、	米、
四、六〇〇・〇〇元	九、四七六・〇〇元	三〇四・〇〇元	二、三三三・〇〇元	六〇、〇〇五・九〇元	四、一七六・〇〇元	一、二七三・三〇元	三、四、六〇九・〇〇元 六、七四・〇二元	一、九四三・六〇元	六、二、八一四・六三元	一、〇〇三・九七元	七〇〇・六三元	一〇〇・九六元	四〇一・一三元	一、一〇二・四九元	三、二〇六・六六元	一〇、〇一九・九八元
四、六〇〇・〇〇元	九、四七六・〇〇元	三〇四・〇〇元	六、三三三・〇〇元	六六、七五八・四一元	四、一七六・〇〇元	一、二七三・三〇元	三、四、六〇九・〇〇元 六、七四・〇二元	一、九四三・六〇元	六、二、八一四・六三元	一、〇〇三・九七元	七〇〇・六三元	一〇〇・九六元	四〇一・一三元	一、一〇二・四九元	三、二〇六・六六元	一〇、〇一九・九八元

江蘇省民農銀行二十三年業務報告

嘉		青浦分行				分行										
錢門塘鎮	外岡鎮	合計	朱家閣	白鶴江	重古	青浦	合計	葉榭	薛家甸	南朱家	吉羊會	周家浜	小崑山	大浜兜	茶亭浜	泗涇
錢門塘儲押所	外岡儲押所	四	第二代辦處	第一代辦處	第二倉庫	第一倉庫	一三	葉榭合作社兼營倉庫	薛家甸合作社兼營倉庫	南朱家浜合作社兼營倉庫	吉羊會合作社兼營倉庫	周家浜合作社兼營倉庫	小崑山合作社兼營倉庫	大浜兜合作社兼營倉庫	茶亭浜合作社兼營倉庫	城區倉庫
合辦	自辦		委辦	委辦	自辦	自辦		同上	同上	同上	同上	同上	同上	同上	倉庫	縣倉庫
二〇	三四	三一	五六	三四	一三〇	九二	八八	七	二	四	四	二	四	三	一〇	一〇
餅、子棉、皮棉、白米、黃豆、小麥、豆	子棉、皮棉、白米、黃豆、小麥、		糙米、	白米、糙米、	白米、糙米、黃豆、穀、	白米、糙米、穀、		米稻、	米稻、	米稻、	米、稻、	米、稻、	米、稻、	米、稻、	米、稻、	米、布、
一〇,六三三·五〇元	二六,〇六九·〇〇元	一五,九二五·〇〇元	一〇九,九〇〇·〇〇元	四,八八六·〇〇元 七,八二〇·〇〇元	二五,九五九·五〇元	九,七三九·五〇元	四六,四六二·〇〇元	二,〇〇〇·〇〇元	一,八〇〇·〇〇元	七,五〇〇·〇〇元	四,二〇〇·〇〇元	三,〇〇〇·〇〇元	一,六〇〇·〇〇元	一,二〇〇·〇〇元	八,〇〇〇·〇〇元	二四六,〇〇元
二〇,六四一·五〇元	四一,七三三·〇〇元	一五,九二五·〇〇元	一〇九,九〇〇·〇〇元	一二,七〇六·〇〇元	二五,九五九·五〇元	九,七三九·五〇元	五〇,一四六·〇〇元	二,〇〇〇·〇〇元	一,八〇〇·〇〇元	七,五〇〇·〇〇元	四,二〇〇·〇〇元	三,〇〇〇·〇〇元	一,六〇〇·〇〇元	一,二〇〇·〇〇元	八,〇〇〇·〇〇元	二四六,〇〇元

江 吳 分 行					寶 山 辦 事 處			太 倉 辦 事 處				定 分 行				
合 計	震澤	雙揚鄉	震澤	盛澤	莘塔	合 計	月浦鎮	大場鎮	羅店鎮	合 計	瀏河鎮	雙鳳鎮	橫涇鎮	城 內	合 計	內 嘉
	王家莊	奉先寺	震澤	盛澤	莘塔		月浦倉庫	大場倉庫	羅店儲押所		瀏河倉庫	雙鳳倉庫	橫涇儲押所	太城儲押所		嘉定城
五	震澤倉庫	雙揚倉庫	生絲儲押處	盛澤倉庫	莘塔倉庫	三	月浦倉庫	大場倉庫	羅店儲押所	四	瀏河倉庫	雙鳳倉庫	橫涇儲押所	太城儲押所	三	棉花產銷合作社聯合
	自辦	辦 自	辦 自	委辦	縣倉庫		縣倉庫	縣倉庫	自辦		同上	縣倉庫	自辦	自辦		庫
五三	二〇	六	絲室二間 絲廚三個	一三	一二	三一	四	六	二一	一九六	三五	二四	七八	五九	七二	一八
	白米、糙米、	白米、糙米、	生絲、	白米、	白米、糙米、		白子棉	白子棉、小麥、穀、薄荷油、	白子棉、黃皮棉、白米、黃豆、小麥、土布、		子棉、皮棉、白米、穀、黃豆、豆餅、	子棉、白米、穀、黃豆、	子棉、皮棉、白米、小麥、黃豆、菜	子棉、皮棉、白米、穀、黃豆、薄荷油、		子棉、白米、大豆餅、薄荷油、
	二、六四、一六元	四、三六、三〇元	五、七一、〇〇元	五、六一、五六元	五、〇二、〇元	二、六、五四、〇〇元	二、〇一、〇〇元	一、六、〇〇元	二、六、二九、〇〇元	三、三、三一、〇〇元	二、六、〇三、〇〇元	九、五三、〇〇元	六、四、二六、〇〇元	二、八、九五、〇〇元	四、三、四三、六一元	六、七三、六四元
	二、六六、〇〇元	五、二九、六〇元	一、八、六八、〇〇元	五、二、五六元	五、〇二、〇元	三、八、〇六、二〇元	二、〇一、〇〇元	一、六、〇〇元	三、七、七〇、〇〇元	二、六、七一、一八〇、〇〇元	三、〇、三七、三〇元	九、五、五六、〇〇元	二、〇、七七、〇〇元	二、五、四四、〇〇元	九、三、二九、三六元	三、〇、七五、八六元

江蘇省農民銀行二十三年業務報告

陰		江		行		分		熟		常							
三河口	澄北	璜塘	周莊	南開	后塍	陸家橋	西石橋	合計	樂餘鎮	王市	練塘	合興鎮	恬莊	塘坊橋	東唐市	梅李	
諸押代理處	押代理處	洽北農產儲	璜塘農產儲	周莊農產品	儲押代理處	南開農產儲	押代理處	陸家倉庫	同上	縣倉庫	縣倉庫	縣倉庫	縣倉庫	自辦	自辦	省倉庫	
委辦	委辦	委辦	委辦	委辦	委辦	委辦	委辦	委辦	委辦	委辦	委辦	委辦	委辦	委辦	委辦	委辦	
二二	二二	十八	六十	六〇	四六	三四	三三	二〇一	二〇	三〇	二	一二	三〇	一一	一八	六〇	
米、稻、布、豆、	豆、米、瓜子、布、棗豆、	米、稻、羊皮、黃豆、豆餅、蠶豆、	米、布、餅、豆、	米、稻、布、絲絹、黃豆、豆餅、棗豆、麵粉、	餅、豆、米、稻、芝麻、布、棉、麥、	稻、米、豆、	米、稻、豆、棉花、棉子、餅、元麥、小麥、大麥、蕎麥、	金、棉花、淘墊、豆餅、花子、土布、	米、穀、麥、花、豆餅、菜餅、豆、	稻、糙米、白米、	豆餅、麥、豆、稻、子花、白米、	米、穀、豆、	棉花、花衣、麥、米、旱烟、金銀、	米、麥、菜子、金、存摺、	米、麥、菜子、金、存摺、	米、麥、菜子、金、存摺、	米、麥、菜子、金、存摺、
110元·5元	4,662.01元	2,970.50元	8,140.70元	2,330.43元	2,573.30元	1,359.90元	1,639.18元	1,323.46元	2,766.00元	8,161.20元	2,210.50元	1,263.70元	544.00元	2,010.80元	2,477.30元	8,669.65元	
105元·5元	4,662.01元	2,970.50元	8,140.70元	2,287.04元	2,573.30元	1,359.90元	1,662.55元	1,723.60元	3,235.00元	8,242.20元	2,210.50元	1,263.70元	584.00元	2,557.30元	4,182.30元	2,443.58元	

皋如			分 行							分 行						
磨頭	西場	雙甸	合計	坡地鄉儲公所	黃泥崗黃氏宗祠內	湯家村湯氏宗祠內	西社鄉王	村公所	天井村	薛城農民教育館內	井頭鄉藏公所	合計	顧山	蒲鞋橋	利港	本行內
磨頭倉庫	西場倉庫	雙甸倉庫	七	坡地鄉儲藏合作社	黃塘鄉孫家村儲藏合作社	顯保鄉儲藏合作社	西社鄉儲藏合作社	天井鄉儲藏合作社	薛城西鄉儲藏合作社	井頭鄉儲藏合作社	井頭鄉儲藏合作社	一一一	顧山農產儲押代理處	蒲鞋橋農產儲押代理處	利港農產儲押代理處	布疋儲押處
縣倉庫	自辦	自辦	五三	倉庫合作社	倉庫合作社	倉庫合作社	倉庫合作社	倉庫合作社	倉庫合作社	倉庫合作社	倉庫合作社		同上	同上	同上	自辦
四〇	三五	三二		八	一〇	一〇	六	八	五	六	三二二	二一	二	六	五	
麥、黃豆、豆餅、雜糧、	小麥、大麥、元麥、黃豆、米、玉、米、其他、	元麥、小麥、大麥、蠶豆、黃豆、蘆稔、豌豆、烏豆、芝蔴、菜豆、籽花、淨花、土布、秧稻、秧稻、糯稻、苞米、		稻、	稻、	稻、	稻、	稻、	稻、	稻、		土布、	米、布、	米、	布疋、	
九,九四三.〇〇元	一四,〇八〇.〇〇元	七〇,九三三.〇〇元	二,九四〇元	三〇〇.〇〇元	三〇〇.〇〇元	六〇〇.〇〇元	二四〇.〇〇元	六〇〇.〇〇元	三〇〇.〇〇元	六〇〇.〇〇元	一一四,三三六.九〇元	五,一三三.二五元	六,一五三.五三元	九四.五〇元	一〇,五七.一〇元	
一一,六七四.〇〇元	一六,一六〇.〇〇元	二六,五九八.〇〇元	六,〇〇〇元	七五〇.〇〇元	一一〇〇.〇〇元	九〇〇.〇〇元	九〇〇.〇〇元	七五〇.〇〇元	六〇〇.〇〇元	九〇〇.〇〇元	二六〇,七二六.二六元	五,一三三.二五元	六,一五三.五三元	九四.五〇元	五五,八九二.〇〇元	

分州徐												行分江清		行分縣			
蕭		縣		浦		縣		豐		山		銅		行分江清		行分縣	
王寨	黃口	合計	孔廟	甄廟	青墩寺	合計	楊樓	華山	王店子	合計	王莊	合計	二區興	漁溝	合計	聖壽	漆潼
王寨倉庫	黃口倉庫	三	孔廟倉庫	甄廟民教館倉庫	青墩寺農教館倉庫	三	民教實驗區倉庫	華山農教館倉庫	王店子民教館倉庫	一	省徐民教館實施區合作社聯合辦事處農業倉庫	二	興農鄉信用合作社倉庫	漁溝倉庫	二	泰縣省倉庫	漆潼分倉庫
縣倉庫	自辦		縣倉庫	委辦	委辦		委辦	委辦	委辦		合作社倉庫	未調查	合作社倉庫	自辦	省倉庫	省倉庫	省倉庫
二一	一〇	三〇	二五	二	三	三五	一九	四	一二	二一	二一	三〇	三〇	六二	六	六	六
小麥、黃豆、高粱、芝麻、	小麥、黃豆、高粱、芝麻、花生仁、瓜子、花生油、		小麥、黃豆、高粱、穀子、瓜子、烟葉、	小麥、黃豆、高粱、芝麻、瓜子、	小麥、黃豆、高粱、芝麻、穀子、		小麥、黃豆、高粱、芝麻、	小麥、黃豆、高粱、穀子、	小麥、黃豆、高粱、芝麻、		小麥、黃豆、高粱、芝麻、		鋤犁、豆餅、花生、小麥、等	麥、黃豆、秫秫、山薯、芝麻、油、豆餅、	保管財政廳	瓜陷、西陷、	瓜陷、西陷、
一,〇〇〇.〇〇元	二,六九三.三〇元	二五,七五二.五元	一,一五.三七元	五,六五.七九元	八,五六.三五元	一六,四七七.九七元	五,五九四.三六元	二,三三.五元	八,五六.一〇元	六,一七三.六元	六,一七三.六〇元	一,六八九.四〇元	六六九.四〇元	二,〇〇〇餘元	一五,二八.〇九元	八五,四四九.〇九元	一五,二八.〇九元
一,〇〇〇.〇〇元	二,六九三.三〇元	二五,七五二.五元	二,一五.三七元	五,六五.七九元	八,五六.三五元	一六,四七七.九七元	五,五九四.三六元	二,三三.五元	八,五六.一〇元	七,〇九九.三〇元	七,〇九九.三〇元	二,六八四.四〇元	同	同	一〇〇,一〇五.〇九元	一〇〇,一〇五.〇九元	一五,二八.〇九元

興		宜												行					
		山	碼	縣	山	碼	縣	山	碼	縣	山	碼	縣	山	碼	縣			
鄉	南北山	徐舍鎮	張澤橋	宜興城	紅塔鎮	宋瀆	毫瀆	漕橋鎮	蜀山鎮	門外	宜興東	徐舍鎮	橋	王茂公	楊巷鎮	和橋	山	碼 <td>縣</td>	縣
約倉庫	南北山鄉特約倉庫	六區聯合特約倉庫	張澤橋特約倉庫	城區倉庫	紅塔鎮特約倉庫	宋瀆特約倉庫	毫瀆特約倉庫	漕橋特約倉庫	蜀山分倉庫	新乾豐特約倉庫	徐舍分倉庫	徐舍分倉庫	約倉庫	王茂公橋特約倉庫	楊巷分倉庫	宜興縣省倉庫	合計	合計	合計
倉庫	合作社	合作社	合作社	委辦	合作社	合作社	合作社	縣倉庫	縣倉庫	委辦	縣倉庫	縣倉庫	合作社	合作社	縣倉庫	省倉庫			
八	一六四	三大間	二八	六	一〇	八	二九	一九	八四	一三	二六	一八	七九	三	三	三一			
米、稻、	米、稻、豆、	稻、	米、稻、豆、其他、	六米、稻、豆、	米、稻、豆、生仁、	米、稻、	米、稻、麥、豆、	米、稻、豆、牛、	米、稻、豆、豆油、其他、	米、稻、豆、芝蔴、	米、稻、麥、豆、其他、	米、稻、豆、牛、	米、稻、豆、牛、其他、		黃豆、				
九五二·〇〇元	六五、八七七·〇〇元	七〇〇·〇〇元	二二、一四八·〇〇元	九、〇七九·〇〇元	四〇、三三四·〇〇元	八、九五〇·〇〇元	四三、二八〇·〇〇元	二、五三四·〇〇元	四六、〇六六·〇〇元	二、三三〇·〇〇元	六四、一九三·〇〇元	二、三〇六·〇〇元	八八、八八三·〇〇元	四三五·七六元	四三五·七六元	三、六九三·三元			
九五二·〇〇元	六五、八七七·〇〇元	七〇〇·〇〇元	二二、一五八·〇〇元	九、〇七九·〇〇元	四〇、三三四·〇〇元	八、九五〇·〇〇元	四三、二八〇·〇〇元	二、五三四·〇〇元	四六、〇六六·〇〇元	二、三三〇·〇〇元	六四、一九三·〇〇元	二、三〇六·〇〇元	八八、八八三·〇〇元	四三五·七六元	四三五·七六元	三、六九三·三元			

上海图书馆藏书



A541 212 0014 5435B

非賣品

40