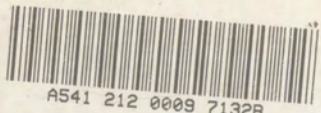


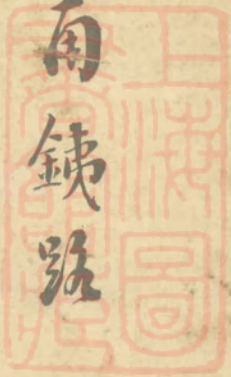
上海图书馆藏书



A541 212 0009 7132B



京滬滬杭
甬鎮路



修復上海北站

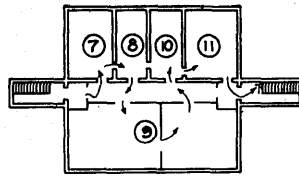
紀念刊

中華民國二十二年

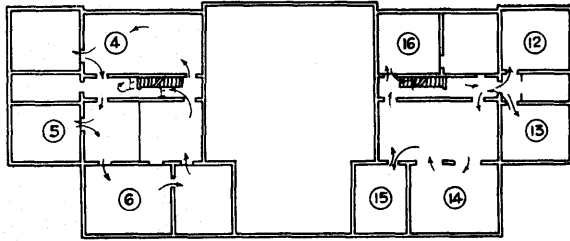
九月十日



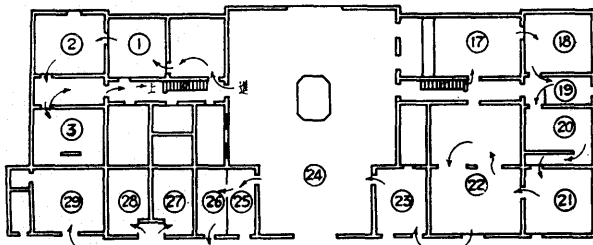
上海北站新屋內部佈置圖



上層平面圖



中層平面圖



下層平面圖

參觀時照此順序

說明

- | | |
|---------------|--------------|
| 1 處長室 | 2 總務課課長室 |
| 3 總務課事務股 | 4 總務課人事股 |
| 5 總務課文書股 | 6 總務課文書股(檔卷) |
| 7 運輸課調度股(滬杭) | 8 運輸課文事股 |
| 9 運輸課行車股 | 10 運輸課課長室 |
| 11 運輸課調度股(京滬) | 12 營業課交際股 |
| 13 營業課交際股 | 14 會議室 |
| 15 圖書室 | 16 局長副局長室 |
| 17 營業課客運股 | 18 營業課文事股 |
| 19 副處長兼營業課課長室 | 20 副處長室 |
| 21 營業課貨運股 | 22 營業課編查股 |
| 23 餐室 | 24 大廳 |
| 25 站長室 | 26 站務稽查室 |
| 27 電報室 | 28 中國旅行社 |
| 29 頭二等旅客待車室 | 大廳中間 問訊處招待處 |



借修復上海北站的機會來報告吾們的希望

黃伯樵
吳紹曾

修建上海北站是一二八的結果。一二八又是九一八的結果。所以今天因修建上海北站完成招待各界參觀，決不是表示歡喜慶賀。不過有幾點意思，想借這機會報告報告，希望大家於實地參觀以後，有一種認識，隨後共加指教和協助。

第一點我們想要報告的，便是鐵路以營業為主，而國營鐵路尤以商業化為主。照現在的鐵路局組織，實行營業的中心則在車務處。所以我們現在仍把車務處設在兩路中心的上海北站。而車務處最近修正編制，把文牘課改組為總務課，調度課改組為運輸課，商務課改組為營業課，在這營業課下面又分文事股，客運股，貨運股，編查股，交際股和餐務股，同時在今天起實行。最近在上海市靜安寺路四〇七號所設的營業所也屬於車務處營業課，差不多是一個支店。在不久的將來，還想在上海市的南部，有同樣的設置。我們要內外一致的澈底實現國營鐵路商業化。

第二點我們想要報告的，便是鐵路為民衆服務，應以使民衆享受充分之便利與安全為主。原本路除列車外，對於車站上之設備，也力求整頓。先指定數大站為模範站，加以刷新。上海北站為兩路的中心點。其所在地之上海市又占吾國經濟上最重要的地位。往來旅客每月約三十餘萬人。但自站屋被燬，旅客久無待車處所，而三四等車旅客更向乏相當的待車設備。現在吾們將上海北站修復，既劃底層的一部供頭二等車旅客使用，更於站屋後面利用雨棚，裝配窗戶

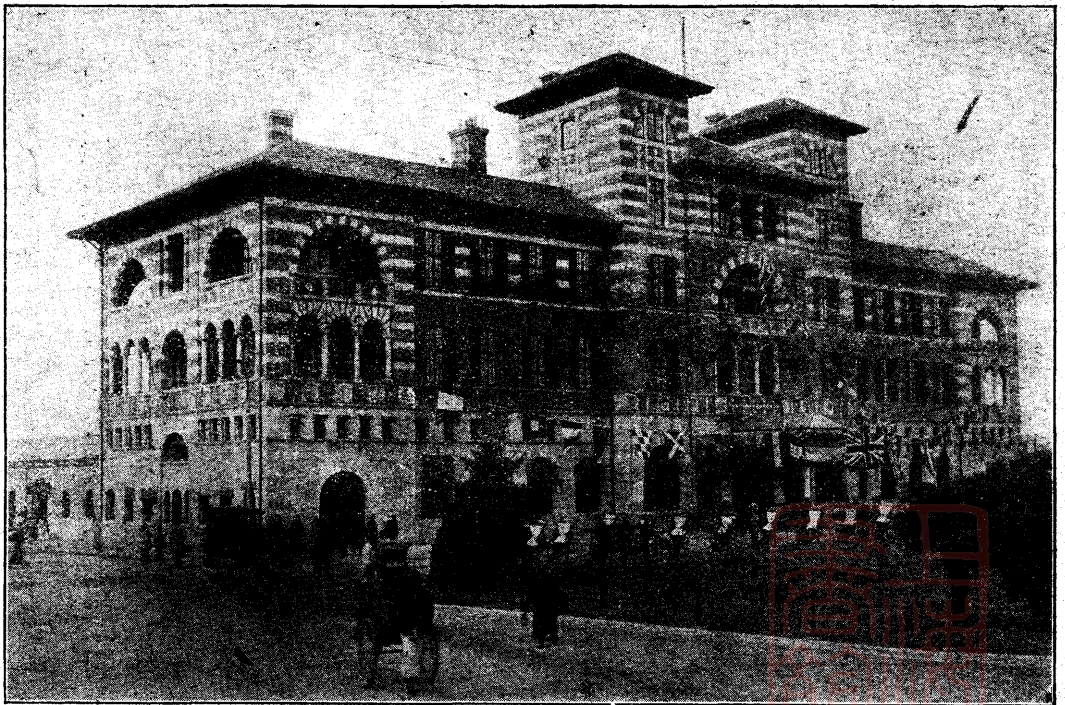
(1)

，設置坐位，添設新式男女廁所，備三四等車旅客使用。又特設行李存放處，使旅客在上海僅有短時間之逗留者，可將行李暫行寄放，不必隨身攜帶，以免累贅。與交通部上海電話局特約，裝設公共電話，也可通長途電話。此外有綫及無線電報與郵政擬並與交通當局商洽，陸續在站添設，直接發遞。又北站既為兩路重要車站，出入車站之旅客及車輛最為擁擠。苟無相當管理方法，秩序即易混亂。故此大修復上海北站，同時把站內站外交通切實加以整頓。就站內說：向日對於旅客及行李車往來，其路綫混雜不分，今則分別規定，使有條不紊。在站外，又劃定汽車和人力車停車地位及其路綫，配置警察崗位，使旅客和車輛各依所向往來，不致衝撞，發生危險。又兩路車站尚無公共餐室之設備。此次北站修復，擬即舉辦，使往來旅客隨時可獲經濟而清潔之飲食。此外擴充南京下關站之雨棚月台並修葺其他各大站，也於同時完成。

第三點我們想要報告的，便是鐵路運輸以迅速可靠為主。所以我們最先努力的，使列車照規定的時刻準時到達。這一點既辦到，然後再求在規定時間內，縮短行駛時間。在本年六月一日變更之行車時刻，一部份便為達到此目的。像京滬日間特別快車，便由最長的八小時十五分鐘縮短為六小時五十分。貨車由無定時之開駛改為每日上下八次。滬杭零貨列車，也由間日一開，改為逐日行駛。現在我們重行測驗機車拉力，從九月一日起，把各項列車行駛時間再行縮短。如客列車第一次及第二次京滬特快通車均減三十分。（由京至滬現在只需六小時二十分）第五次京滬夜特快車減少三十分。第十一次及第十二次滬京三四等慢車行駛時間較前分別減少一小時十五分及二小時。第三〇一次及三〇二次國內聯運特快車分別減少半小時及三十五分。貨列

車縮短尤多。例如第三一一次京滬貨物列車較前減少十五小時零八分，第三一二次貨物列車更減少十七小時十二分。（從前貨列車由京至滬，時間最短的也要十九小時三十七分，現在最短的只要十六小時二十五分。）此外又加開客貨混合列車，使零星貨車或已裝貨車之未能爲貨列車掛走者，都隨時可在沿途配挂，運送格外迅速。但我們不就以爲滿足，以後還當在可能範圍之內繼續的縮短。

綜括上面所報告的三點，吾們惟一旨趣，在把十二分的決心，用最合理的方式經營鐵路，完成爲民衆服務的使命。不過當局者迷，旁觀者清，所以我們要借修復上海北站的機會，邀集各界領袖來實地看我們一部份的設施，聽我們的簡單報告，以後隨時隨地給我們指示與協助，使得我們對於做而未善的可以改善，應做未做的可以補做，這是我們所萬分渴望的。

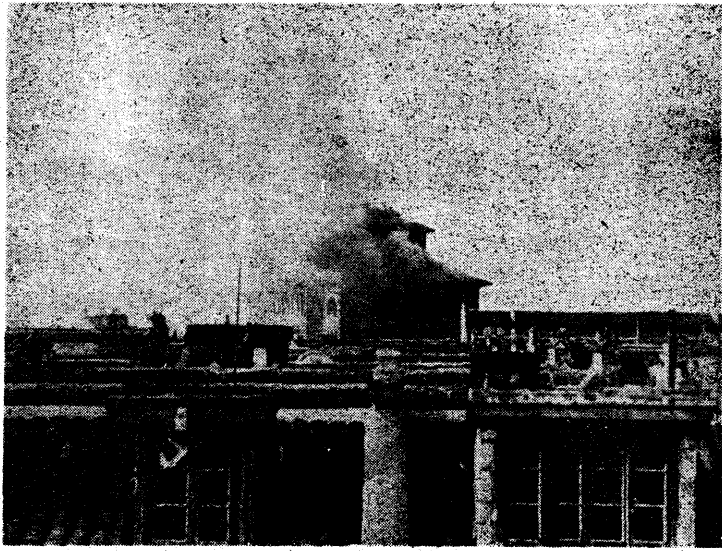


站北之前燬未 (一圖)

修復上海北站紀要

京滬滬杭甬鐵路管理局局所在上海北站。原爲四層樓大廈。長六〇·五公尺，寬二四·七公尺，共佔地一、四九四·五五平方公尺，內分室七十六間。係照英國工程師西排立設計之圖樣建造。其牆角三面皆用青島青石，第一層樓以上大牆均用鋼柱支架橫樑。所有牆基柱脚及地板概用洋灰三合土築就。該屋落成於前清宣統元年五月二十日，總造價銀三十二萬九千四百四十八圓。不特氣象雄偉，所用材料，亦極堅固，

悉成灰燼，（附圖二）損失達五十萬圓。五月二十三日，北站地方經本局接收，即由工務處將被燬站屋督工拆卸。初擬拆至三層爲止，將二層修理應用。迨二層樓瓦礫撤清，細察磚石工程，已屬不堪修理，決定并予拆卸。至其底層，雖有數處磚牆石拱及門窗地板均有損壞，但尙無大



（二圖）正在焚燬中之北站

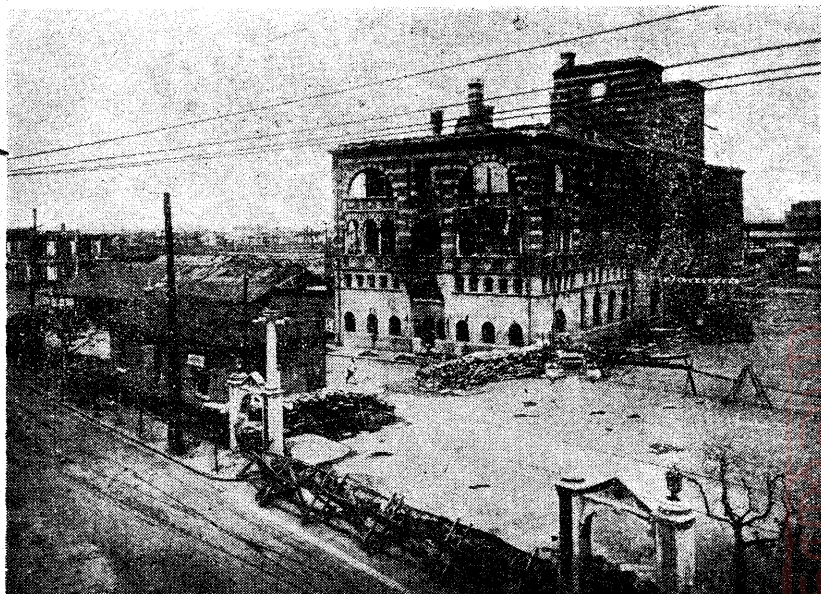
（附圖一）故歷二十餘年，曾無改變原狀之象。不意於一二八事變之役，竟成焦土也。

二十一年一月二十九日爲事變之第二日，下午，日本飛機盤旋於北站上空，擲彈轟炸。管理局辦公大樓，貨棧，及新建之辦公室先後中彈起火，烈焰衝霄，（附圖二）歷一晝夜而未已。所有圖書，文卷，儀器，傢具

礙，因擬修復應用，並再就上部加築一層。此議經呈奉鐵道部於二十一年八月十三日工字第二八八四號指令核准。

維時，上海市政府提議遷移上海北站，俾可繁榮鬧北市面，並促進市中心區之發展。當經鐵道部規復京滬滬杭甬鐵路建設委員會迭次派員赴滬協商。結果以北站地位適在鬧北區之中心，將來兩路事業既無開展餘地，而於上海市中心區全部計劃，關係尤切。乃決容納上海市政府之建議，擇定市達路以南，翔殷路以北，沿中山路西南一千八百公尺一帶地段為客運總站地點。中山路以西，真如路以東，沿現有鐵路一帶地段為聯運總站。修建上海北站之議，遂以擱置。

二十二年三月，鐵道部以國難嚴重，令將遷站停止進行。本局因念上海北站為中外觀瞻所繫，不宜令此殘跡長留，予旅客以不良之影象。而旅客因乏待車休憩之所，平日麇集於售票房一帶雨棚下，亦甚感痛苦。乃重議將該屋下層大加修理，並重建上層中央一部份。使車務處得以遷入辦公，旅客亦得待車休憩。經呈奉鐵道部於二十二年四月十四日工字第一一五〇



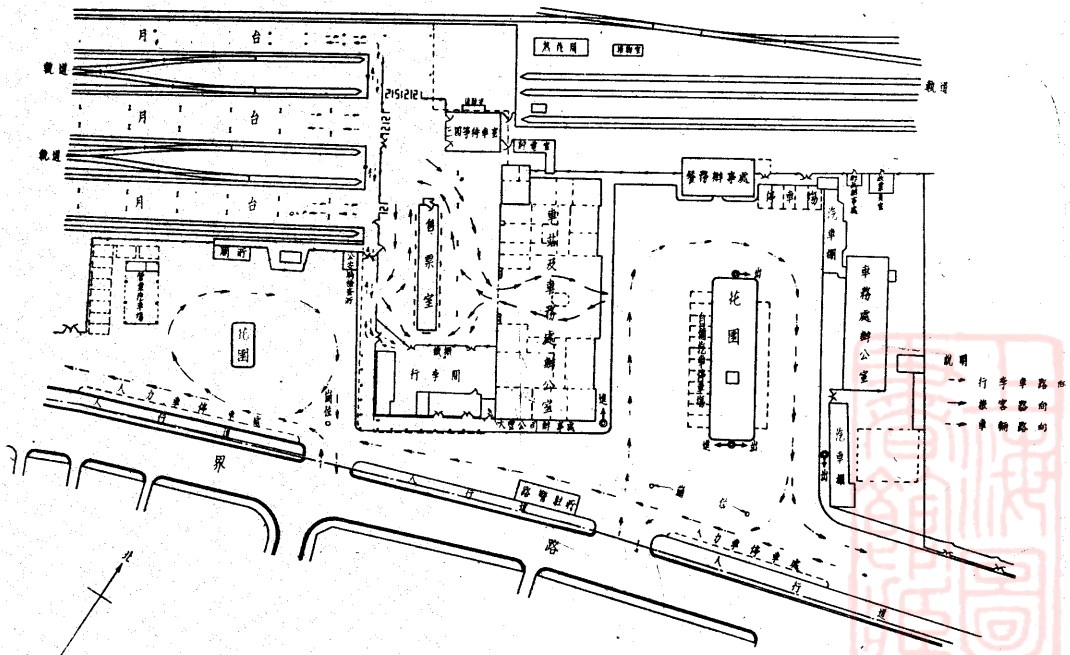
站北之後燬焚 (三圖)

六號指令照准。隨即委托華蓋建築事務所建築師趙深將工務處原計畫修正，供給圖樣，由工務處招標承辦。

五月一日下午三時，在本局當眾開標。鐵道部派黃專員閱道蒞臨監視。計投標者十七家：標價最低者，為陶鴻泰營造廠，計國幣四萬七千七百五十圓；次為喬雨興營造廠，計國幣四萬九千八百五十圓；又次為中南建築公司，計國幣五萬零一百四十六圓。當以此項工程雖非甚巨，但屬公共場所，於觀瞻及安全方面，不能不格外注意，則對於承造廠家之資格經驗，均須加以慎重之考慮。在標價較低各家中，則中南建築公司歷年承接上海市工務局暨中國銀行等偉大建築工程，每次有達十萬，二十萬圓者，並有業主滿意證明書，最為適當。且比較價格相差，亦尚非過大。故與部派監視開標專員協商結果，決以此項工程歸該公司承辦，

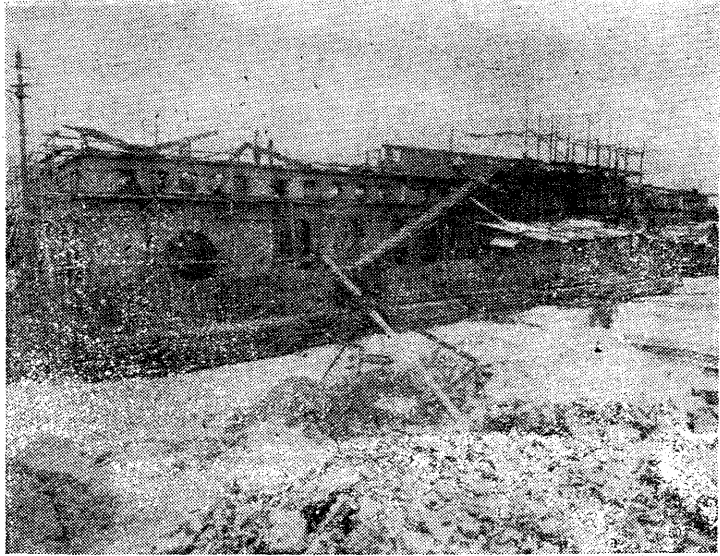
圖 備 設 置 布 後 復 修 站 北 海 上 (四圖)

比 例 尺 六 分 之 一

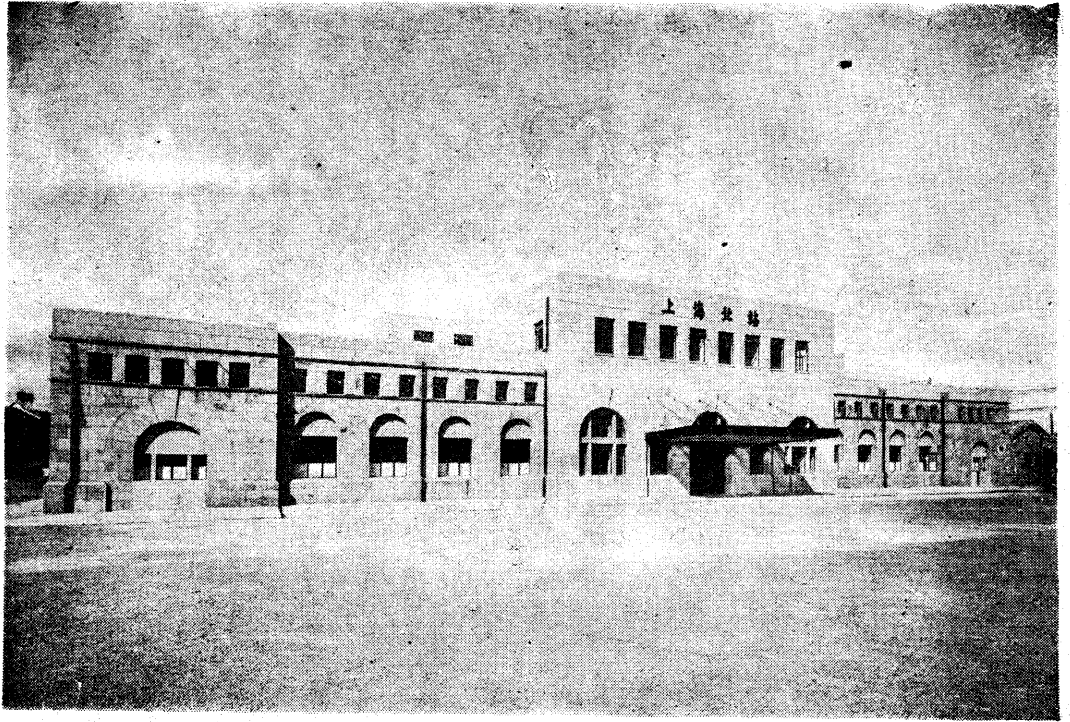


即於五月十七日正式簽訂合同。至工事上之監督指導，則請趙深建築師担任，併呈奉鐵道部核准備案。

此次修建上海北站房屋，大部份供車務處辦公室，大廳中央設問事處及招待處，上構電氣標準鐘。其餘供頭二等旅客候車室，行李存放室，飯廳等。與交通部上海電話局商洽，大廳南部設公共電話六處（亦可通長途電話）。其西南角設模範書攤一處，以後他站所設均倣此辦理。同時，將站之四周重行布置，以期造成整潔優觀，而衡諸焚燬後滿目瘡痍之象，迥不侷矣。



美之環境。（全部改良布置圖），見以下連帶整理工作一文（五及附圖四）至建屋工程係於正五月十七日開始，中間爲天在雨延阻，至八月二十五日始建全部完工。報奉鐵道部派黃樂專員閱道於八月三十一日蒞中路，會同本局總務處處長莫之衡及工務處處長德斯福驗收。其修建時與落成後之情形，均可於附圖見其一斑。（附圖五及六）雖未能悉復舊



站北之後復修 (六圖)

修復上海北站之連帶整理工作

在修建上海北站工程進行之際，同時將所有該站四周，加以整理。

(甲)關於設備布置者

經飭由工務車務兩處，會同詳勘。其已分別辦竣者，大要如左：

(一) 站台東北面添造木架雨蓬，并建三四等旅客待車室一座。內設廁所一間。以便三四等旅客待車時，得有舒適休息之所。(附圖七)

(二) 站台西面進出口處，添設鋼架雨蓬一排，無論天晴天雨，於旅客佇立與進出，均覺便利。

(三) 放寬各月台間走道，鋪設三合土路面，專供行李車進出之用。

(四) 站屋東西兩面，各布置花園一座，以造成本站幽美之環境。(附圖八及九)

(五) 修理及油漆站台雨蓬，並添設玻璃蓬頂，以增光線。

(六) 一號至六號月台雨蓬，一律油漆一新。

(七) 修理北站前柏油馬路。

(八) 升順里前面人行道，改鋪洋灰石板，並將北站大門

與寶山路間之人行道

，柏油路面，修理平

整。

(九) 修理及油漆

沿界路一帶之鐵柵暨

汽車停車間。

(一〇) 在行李房

間壁，闢造大豐公司

辦公室一所。並改造

行李房附近之磚拱為

玻璃窗，加裝窗柵，

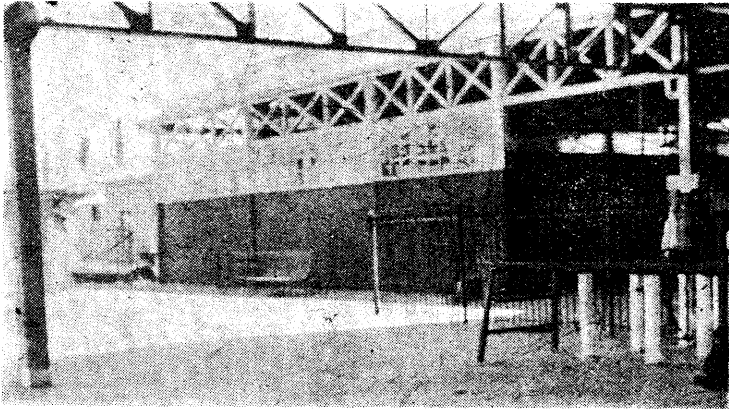
以作儲藏行李之用。

(該公司係承運兩路

銀錢者)

(一一) 沿界路邊之路警駐所，磚壁改做人造石面，屋瓦

改用石綿瓦，所有門窗等，均重新油漆(附圖十)。



室車待客等四三 (七圖)

(一二)

行李房之內

外牆或加粉

壘刷新，或

做人造石面

，俾與新落

成之站屋外

牆，顏色相

配合。

(一三)

車站東南兩

面之三合土

人行道，均已破碎，現經一律重鋪。

(一四) 就車場邊界一部份，築設水泥圍牆。其車場北面

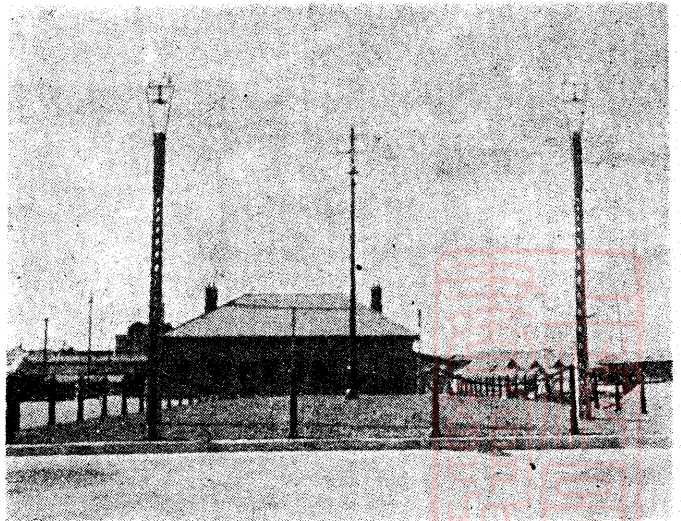
，自水櫃房起至車場道房止之舊鉛皮圍欄及竹籬，亦均改築

水泥圍牆。

(一五) 在吳淞支綫售票房處，改裝鐵門，並將原有鐵柵

修理。

(乙) 關於清潔衛生者



園花之首東屋站 (八圖)

經總務處衛生課及產業課會同工務處京滬綫東段工程司，就北站至第一號橋一段衛生狀況，巡視一周，並擬定具體辦法十四項，分別實行。

(一) 北站第一號至第六號月台邊之明溝，水流不暢，決由工務處抽派道工二人，每日清除溝中積污。並在月台東端，另闢陰井一口，復埋三〇〇公厘徑瓦筒三十公尺，接通鐵

道北面明溝

，俾沿月台

明溝之水，

除一部分流

入寶山路之

大陰溝外，

同時亦可由

此新溝流入

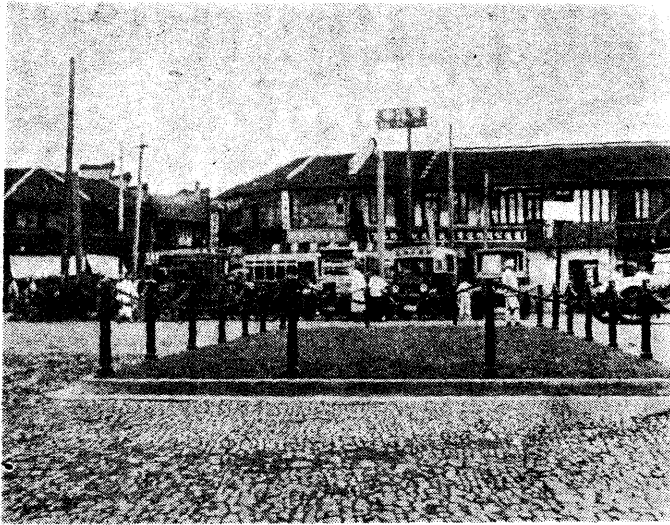
鐵路北面之

明溝，於是

排水較暢。

(二) 北

站馬路下面



圖九 (圖) 站西首之化圖

之陰溝，水流不暢，決將原有一五〇公厘徑瓦筒管，換埋三〇〇公厘徑新管，使容量擴大，不致再被污泥閉塞。

(三) 北站第二三號及第四五號月台間之路基下積水不易

排洩，致洋松枕木

易於腐朽。決將軌

道下面泥土挖出，

填以亂石約二十公

分厚，俾枕木擱置

其上，不易潮爛。

(四) 自共和新

路起至第一號橋止



圖十 (圖) 新修之路警駐所

沿北面路界之水溝，為上北站場排洩汗水必經之道。惟溝中汗泥淤積，溝旁野草叢生，平時臭穢四溢，入夏尤多蚊蚋。雖經工務處時加清除，但不久淤塞如故。爰將該溝改為亂石砌成之槽形明溝，上口約闊二·四四公尺，溝底約闊一·二二公尺，澆以水泥，共長一·四二七公尺。當由工務處先用麥根路船塢挖出之土，將現有陰溝填狹至二·四四公尺寬度，並將彎曲之處悉予填直，然後着手砌造亂石明溝。但為經費關係，尚須分期進行，以底於成。

(五)上述水溝北岸毗連交通路，故自麥根路旗站西柵門起至第一號橋止一段，尤為骯髒。界外居民復有擅在溝旁搭蓋蘆席草棚者，此拆彼建，禁不勝禁。爰決將此段水溝提前砌造亂石明溝，計長一百七十二公尺。同時並在溝邊築設水泥圍牆，藉資障護。

(六)自共和新路至大統路一段鐵道南面隙地，查有水潭及不能宣洩之水溝多處，易生蚊蚋，因即填平，並在該地界邊圍以竹籬，以免界外居民任意出入。

(七)磅秤間南首空地上之水塘及麥根路揚旗間後面之水溝，均予填塞，以免產生蚊蚋。

(八)鐵道南面自麥根路道班房至第一號橋一段空地之水塘水溝，均予填平。

(九)鐵道南面自大統路迤西至麥根路球場四周之水溝，加以浚深，並撤清積汙，同時復將麥根路貨棧附近之土堤開通，使此溝水可由棧前陰溝，流入吳淞江。

(十)麥根路旗站西首隙地一方，原已植有少數樹木。經將地面略加整理，補栽花木，成一小規模之花園，並設水泥長椅數座，供人憩息。

(十一)共和新路之西北角有露天廁所兩處，一係磚壁，

一為蘆棚。行經其地，臭不可耐，而列車往來，尤不雅觀。查係私設，當勒令拆除。

(十二)大統路之東北角及西北角路界內搭有矮屋兩所。查係私建，當亦勒令拆除。

(十三)北站軌道兩旁餘地及麥根路北面水溝兩旁之野草，均予刈除，以免滋生蚊蚋。

(十四)北站地處衝要，觀瞻攸關，為永久保持清潔計，當組清潔隊，僱用清潔伙十名，以一人為伙目，專司北站車場內清除水溝，掃除垃圾，及刈草等工作。

▲兩路營業所成立半箇月報告表

(八月二十一日至九月四日)

項	目		銀數或次數
	售出票款	手續費數	
接送行李	件數	手續費數	三九五三·七四圓
代定旅館	戶數	手續費數	九八·八〇圓
代定臥舖	次數	手續費數	二·八七圓
代定臥舖	次數	手續費數	一〇〇次
間訊	次數	手續費數	一四四三次

二十二年份以來之重要工作

一 關於行政者

(甲)修正總務處車務處機務處材料處編制 除專門職掌外，於總務處設文書人事事務三課；於其他各處設總務一課，分文書人事事務三股；又於各課均設文事一股；確定行政上縱橫一貫之系統。(材料處編制尚在鐵道部審核中，餘均奉准施行。)

(乙)統一工務車務機務警務分段

使已往各

不相同之段落與名稱，依

一定之標準，歸於一致，

便利各段間之聯絡。(原

則已奉鐵道部核准)。

少人力，物力，與時間上之浪費，並增效率。

(戊)組織路政視察團

調查各段站廠等工作，就地解決各項問題，並增進內外人員之聯絡。

施 政 綱 要

面 方 設 建		面 方 理 整	
的 質 物	的 神 精	的 極 消	的 極 積
(丙)改進便利辦公增加工作效率之設備	(甲)增進本身營業上所需要之設備 (乙)補助沿綫地方政府改進吸引並便利旅客之設備 (丙)辦理員工福利事業	(甲)調整人才 (乙)清盤產業 (丙)剷除積弊與浪費	(甲)修正各部份組織並規定員司名額 (乙)修訂各種法規並制定各項辦事順序 (丙)調查確計

(丙)組織法規編訂委員會 徵集全部部路現行法規，加以審查彙編。必要時，建議修正。(一二八事變後，文卷被燬，法規散失不全。)

(丁)召集文書會議 改良文書管理，減

(己)組織貨等運價研究委員會
就現行貨物分等及客貨運價，縝密研究，參酌兩路特殊情勢，建議修訂。

(庚)組織購料審查委員會
用公開方式，採購時概歸審決，驗收時概歸查核，使品質與價格相當。

(辛)組織整理衛生事宜委員會
授權關係部份，就維持車站列車與各廠所之清潔，預防疫癘等衛生事宜，及有助於衛生之花木園林等設備，一方則設計，一方即實施。

(壬)組織行車保安委員會
指導員工遵守行車規章，測驗員工對於行車保安之智識，以期減少行車事變。

(癸)組織釐訂員額職稱委員會
審察現在需要及將來發展，規定員工名額及職稱，使人事適合，權責分明。

二 關於營業者

(甲)增加列車次數
客車京滬綫增鎮江南京間及上海常州間區間車上下行各一列。九月一日起，將上海常州間區間車展至鎮江，仍上下行各一列。滬杭綫增上海嘉興間區間車上下行各一列。淞滬支綫每日由二十八次增至四十次。此外將區間客列車改為客貨混合區間車，京滬綫上下行共六次，滬杭綫上下行共四次。貨列車京滬綫由無定時改為每日上下行八次；滬杭綫零貨車亦由間日一開改為逐日行駛。十月十日起又加開上海北平間貨物聯運通車上下行各一次。

(乙)縮短行車時刻
除於規定行駛時刻內，使其準時到達外，六月一日起，復將客列車

行駛時間酌量縮短。如南京至上海日間特別快車，從前最長有達八小時十五分者，最短經縮至六小時五十分。九月一日起，復縮至六小時二十分。又如南京上海間三四等區間車，九月一日以前，全程須歷十三小時三十五分，九月一日起，縮短至十一小時三十五分。至貨列車行駛時間，自九月一日起，縮短尤多。如由南京至上海，從前最長有達三十三小時三十七分者，最短經縮至十六小時二十五分。

(丙)減輕旅客負擔 如發售游覽來回票，頭等及二等照規定票價七五折，三等八五折計算。又核減淞滬客車頭等票價，照原價減低三分之一。

(丁)減輕貨商負擔 如不滿整車貨物，一律照整車貨物運價加百分之五十計算。整車輕笨貨物，由按照車輛載重量計算運費，改爲最少按照車輛載重量三分之二核算運費。整車混裝貨物由至多五種，放寬爲十種。又混合裝運貨物，由按照其中最高等貨物核收運費，改爲分別按等收費。貨主存棧貨物免費保管時間，由二十四小時延長爲七天；逾期應收保管費，亦予酌減。此外猪隻，客車裝運鮮貨，茶葉等亦分別減收運費。

(戊)增進客商便利 創設兩路營業所，先就上海試辦答覆問訊，發售客票，接送包裹行李，代定旅館等事。又在南京，上海，杭州三站設立招待處，給予旅客以種種便利。

三 關於財產者

(甲)償付外債本息 計支中英銀公司歷年應付未付債款本息共銀壹百七十二萬六千九百

九十九圓。

(乙)清付各路欠款

計支津浦，隴海，平綏，道清，正太各路及南京市鐵路二十一年份

及以前聯運欠款共銀四十七萬六千四百二十一圓。

(丙)清付材料欠款

計支二十一年份及以前積欠材料帳

戶共銀六十八萬五千零九十五圓。(以上詳見另表)

(丁)查驗路有地畝契據

編製地圖及統計，以憑清理。

(戊)測量路地

淞滬綫業已完竣，現正施測京滬綫。

(己)整理租地

先從租約編號入手。凡站界內地畝，採

用簡名冠首按站編號法；路綫上地

畝，採用公里分段制，以便檢查。

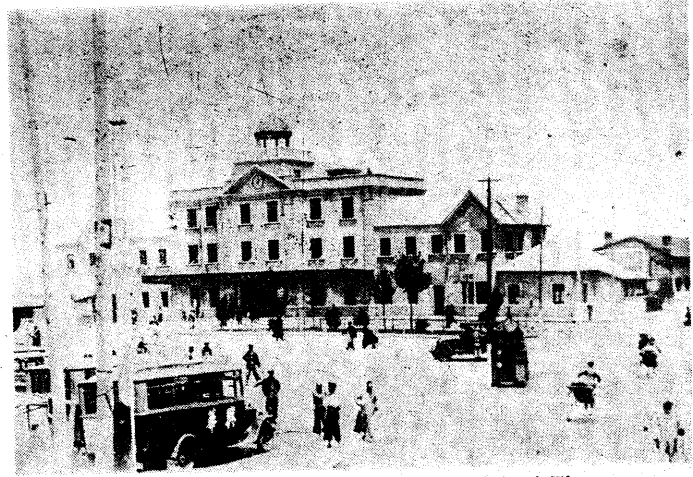
對於租戶，則分站分戶編製表冊，

以憑追收積欠租金。

四 關於設備者

(甲)布置模範站

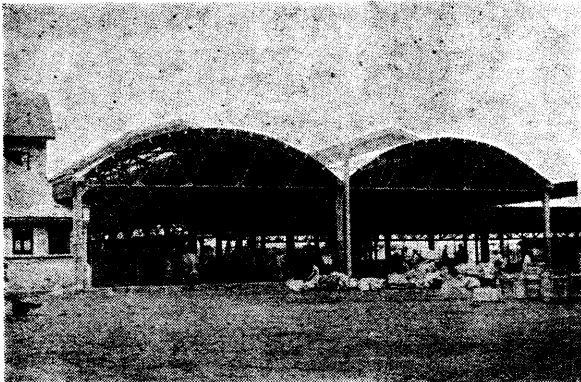
指定京滬



京滬模範站 (一十圖)

綫之南京，鎮江，常州，無錫，蘇州及上海北站，滬杭甬綫之上海
南站，嘉興及杭州為模範站，就設備與布置，力求整潔美觀；並整
頓站內外秩序，如售票處嚴格規定出入口，站外嚴定車輛停放地位

等。俟有成效，再行推之其他各站。



南京新站之雙拱雨篷 (二十圖)

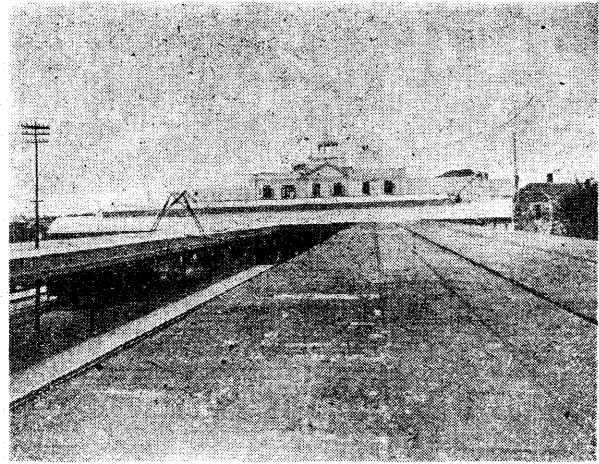
(乙)改良車輛

如添設二等臥車，將三等車客座直列式改為橫行式，改建運猪車為兩層

。又就客車兩端上下踏步處加裝電燈，並書明等次，以便旅客上下。

(丙)擴充大站設備

如南京站(附圖十一)增建貨棧，貨



南京站月台雨篷及雙拱雨篷之鳥瞰 (三十圖)

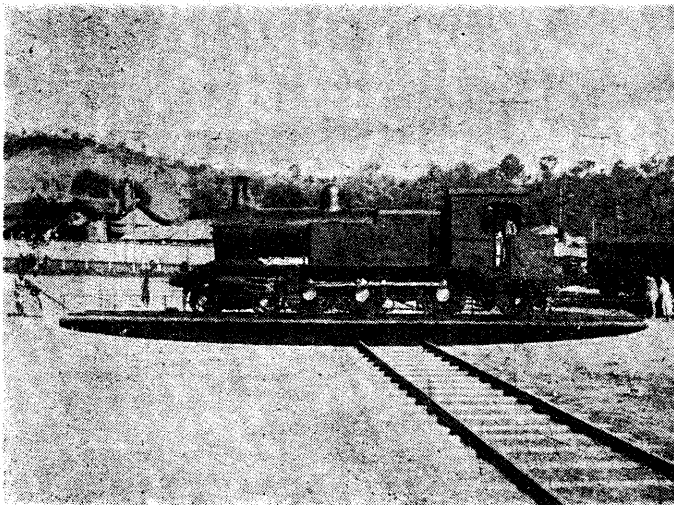
運辦公室，行李房，行李存放室。添築雙拱雨篷，(附圖十二及十三)貨物月台，汽車及包車月台。並將上月台展長六十餘公尺。又鎮江站加鋪軌道七百九十三公尺，及添造十八公尺轉車台一座。(附圖十四)鎮江寶蓋山隧道，前受雷雨影響，發生

罅裂，經將洞頂泥土掘去約七十公尺，並將向東洞口重行建造，以保行車安全。(附圖十五)又舉辦首都鐵路輪渡聯運，關於接長下關軌道部份，由本路辦理，其敷設軌道工程，現已大部完竣。(附圖十六)

(丁)擴充閘口機廠

就現有閘口機廠北面，購地百

餘畝，添建工廠，增購重要機件。綜計需費四十餘萬元，



鎮江新站建轉車台 (四十圖)

三年完成。現正在接洽購地中。

(戊)收購貨棧 將中國運輸公司在上北車站後面租用路地所建之貨棧六座，作價購回，大加修葺，歸路自用。

(己)改進消防 添置設備，並合各站警務，工務，機務，車務員司組織消防隊。

五 關於員工福利者

(甲)籌設圖書室 購備重要圖書，供局內外員司閱讀，

以增進其智識，涵養其性情。

(因房屋有他用，尙未騰出，

故未正式成立。)

(乙)推廣員工子女教育

將吳淞，常州，白沙三扶輪

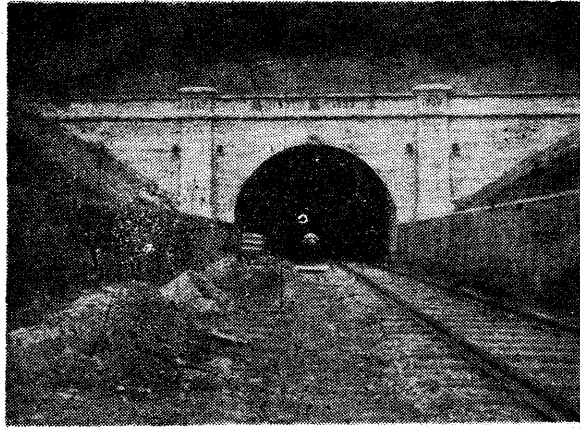
小學各添設一班；上海及南京

各添設兩班，南京並添築教室兩間，供擴充之用。(此係上

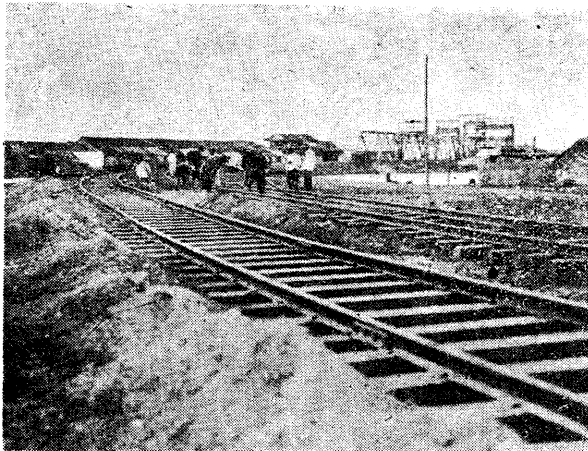
半年決定計畫。下半年起，由鐵道部接管，繼續辦理。)

(丙)擴充醫療建設 成立兩路上海醫院，(附圖十七)整

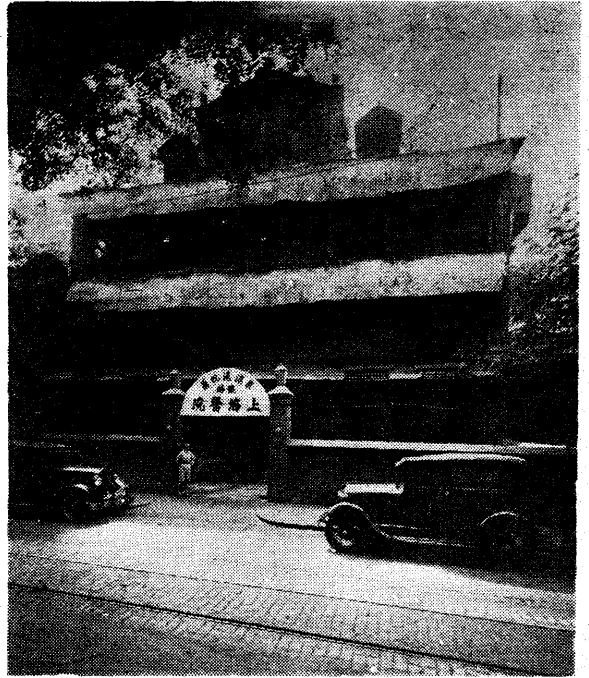
理鎮江醫院並設立鎮江車站診療所。其他各站診療所醫藥等設



鎮江臨江道新築洞口 (五十圖)



下關接軌及輪渡橋之遠景 (六十圖)



景外院醫海上 (七十圖)

備，亦大加擴充。

(丁)改良日刊

除將兩路過去情形編為

略史一種，將現在狀況製為圖表二十一種，刊發一覽，使員工對於兩路重要事實，得到一種概念外，復將兩路日刊，加以改良。所有按日辦理重要工作，及按月營業統計等均擇要公布，並加入陶冶德性及研究學術之資料，使員工對於兩路業務之進行，澈底明瞭，對於個人身

心之修養，亦有相當補助。由每期六百份增為四千份，所有員工，人發一份。
 (戊)辦理員工救急借款。凡服務滿五年以上者，均得向兩路贍養儲金會借款，(以一百圓為度)以供急用。

▲二十二年八個月來兩路償付借款本息表

項 目	運 款 銀 數 (圓)
京滬路中英銀公司借款本息	五〇一、五一一・〇五
滬杭甬路中英銀公司借款本息	一、二二五、四八八・三二
二十一年份及以前材料欠款	六八五、〇九五・八二
二十一年份及以前各路聯運欠款	四七六、四二一・一四
總 計	二、八八八、五一六・三三

九月中旬，又可付中英銀公司約三十四萬圓。前後合計三百二十二萬餘圓。

京滬綫客貨列車歷次縮短行駛時間比較表

此係舉例，他綫不列。

車 別	(甲)	(乙)	(丙)	(乙) 比 (甲)	(丙) 比 (甲)	(丙) 比 (乙)
	三月一日起	六月一日起	九月一日起	縮短鐘點數	縮短鐘點數	縮短鐘點數
滬京特快車	7.48	6.50	6.30	.58	1.18	.20
京滬特快通車	7.54	6.50	6.20	1.04	1.34	.30
滬京特快通車	8.11	7.05	6.35	1.06	1.36	.30
滬京三四等慢車	13.25	13.35	11.35		1.50	2.00
京滬三四等慢車	13.34	13.05	11.50	.29	1.44	1.15
鎮京二三四等區間車	2.32	2.50	2.20		.12	.30
錫滬混合區間車	4.45	5.20	4.05		.40	1.15
三一一京滬貨物列車	無定時	31.58	16.50			15.08
三一二次滬京貨物列車	無定時	33.37	16.25			17.12
三一四滬京貨物列車	無定時	20.31	19.05			1.26
三一五次京滬貨物列車	無定時	25.58	22.45			3.13

京滬鐵路行車時刻表

上海北站至南京

(上行)

站名	車次	302	6	22	20	2	18	12	8	4	16	24	26	14
		滬平聯運夜特快通車 '餐' '臥'	夜特快車 '餐' '臥'	滬錫混合區間車	滬常混合區間車	開京聯運特快通車 '餐'	滬鎮快區間車	三四等慢車	快車 '餐'	特別快車 '餐'	滬錫三四等區間車	錫京混合區間車	鎮京三四等區間車	滬鎮三四等區間車
上海北站	開					14.00								
真如	7.56	24.00	23.00	18.15	16.00	15.00	12.15	9.25	9.00	8.00	5.00			2.00
南翔	17.25	—	23.37	18.33	16.24	—	12.33	9.51	—	—	5.19			—
黃渡	23.41	—	—	19.05	17.22	—	—	10.23	9.31	—	5.37			—
安亭	30.99	—	—	19.19	17.36	—	13.12	10.39	9.52	—	6.11			—
天橋	36.67	—	—	19.31	17.47	—	—	10.52	—	—	6.35			—
陸家橋	42.36	—	—	19.51	17.58	—	13.38	11.05	—	—	6.47			—
崑山	48.24	—	—	20.02	18.09	—	—	11.18	—	—	—			—
崑山	51.68	—	—	20.25	18.19	16.05	13.55	11.32	10.21	9.05	7.08			—
唯亭	62.38	—	—	20.43	18.37	—	14.14	11.52	—	—	7.29			—
外灘	68.86	—	—	20.55	18.51	—	14.26	12.07	—	—	7.43			—
外灘	77.72	—	—	21.11	19.07	—	—	12.24	—	—	7.59			—
蘇州	83.47	—	—	21.22	19.18	—	—	12.36	11.03	—	8.10			—
蘇州	86.33	1.58	1.08	21.29	19.25	16.44	14.50	12.43	11.10	9.42	8.17			4.01
蘇州	98.65	2.06	1.16	21.38	19.45	16.52	14.58	12.55	11.18	9.50	8.25			4.10
蘇州	107.33	—	—	22.03	20.05	—	15.20	13.23	11.36	—	8.45			4.29
蘇州	117.32	—	—	22.22	20.21	—	15.34	13.40	11.50	—	9.01			4.46
蘇州	123.67	—	—	22.42	20.39	—	—	14.03	—	—	9.19			5.04
蘇州	128.54	3.01	2.11	22.55	20.51	—	—	14.16	—	—	9.31			5.15
蘇州	139.23	3.06	2.17	23.05	21.00	17.38	16.00	14.25	12.23	10.33	9.40			5.22
蘇州	141.99	—	—	—	21.21	17.44	16.05	14.34	12.29	10.39	—	6.30		5.28
蘇州	150.26	—	—	—	21.39	—	16.22	14.53	—	—	—	6.55		5.46
蘇州	156.26	—	—	—	21.47	—	16.29	15.02	—	—	—	7.03		5.53
蘇州	167.37	4.07	3.09	—	22.01	—	16.41	15.20	12.59	—	—	7.20		6.05
蘇州	176.22	4.17	3.19	—	22.13	—	16.53	15.34	13.11	—	—	7.33		6.19
蘇州	185.08	—	—	—	22.30	18.29	17.09	15.51	13.27	11.34	—	7.51		6.36
蘇州	192.60	—	—	—	—	18.39	17.17	15.59	13.37	11.44	—	8.07		6.46
蘇州	202.69	—	—	—	—	—	—	16.16	—	—	—	8.32		7.02
蘇州	212.10	5.17	4.19	—	—	—	17.44	16.34	14.04	—	—	8.48		7.17
蘇州	220.25	5.20	4.22	—	—	—	17.58	16.50	14.18	—	—	9.03		—
蘇州	232.88	—	—	—	—	—	—	17.09	—	—	—	9.20		—
蘇州	237.96	—	—	—	—	19.30	18.25	17.25	14.42	12.29	—	9.36		7.57
蘇州	242.02	6.03	5.05	—	—	19.34	18.29	17.30	14.45	12.32	—	9.39		8.00
蘇州	254.75	6.11	5.13	—	—	—	18.45	17.47	15.00	—	—	9.57		8.15
蘇州	259.88	—	—	—	—	—	19.09	18.09	—	—	—	10.19		8.36
蘇州	266.46	—	—	—	—	—	19.18	18.21	15.27	13.02	—	10.30		8.47
蘇州	277.55	—	—	—	—	—	19.25	18.30	15.35	13.08	—	10.40		8.55
蘇州	287.54	—	—	—	—	20.12	—	18.46	15.43	13.16	—	10.59	9.30	—
蘇州	296.38	—	—	—	—	20.20	—	19.08	16.02	—	—	11.31	9.51	—
蘇州	303.58	—	—	—	—	—	—	19.20	16.13	—	—	11.42	10.02	—
蘇州	306.44	—	—	—	—	—	—	19.34	16.25	—	—	11.54	10.20	—
蘇州	311.04	7.45	7.00	—	—	—	—	19.53	16.44	—	—	12.12	10.45	—
蘇州	—	—	—	—	—	—	—	20.11	17.03	—	—	12.28	11.03	—
蘇州	—	—	—	—	—	—	—	20.28	—	—	—	12.43	11.19	—
蘇州	—	—	—	—	—	—	—	20.41	—	—	—	12.55	11.32	—
蘇州	—	—	—	—	—	—	—	20.50	17.40	—	—	13.05	11.40	—
蘇州	—	—	—	—	—	21.35	—	21.00	17.50	14.30	—	13.15	11.50	—

'餐' = 備有餐車。

'臥' = 備有臥車。

京滬鐵路行車時刻表

南京至上海北站

(下行)

站名	車次	21	19	17	1	15	13	7	11	9	25	301	23	5
	公里	錫滬混合區間車	常滬混合區間車	鎮滬快區間車	京滬聯運特快通車餐	錫滬三四等區間車	鎮滬三四等區間車	快車餐	三四等慢車	快車餐	京鎮三四等區間車	滬平聯運特快通車餐	京錫混合區間車	夜特快車餐臥
南京	開				8.00			9.00	9.25	12.45	14.05	17.25	18.00	23.00
和平門	到	4.60			—			—	9.42	13.03	14.25	—	18.14	—
太平門	到	7.46			—			—	9.53	—	14.35	—	18.24	—
大柵欄	到	14.66			—			—	10.10	—	14.50	—	18.40	—
龍潭橋	到	23.50			—			9.46	10.28	13.35	15.05	—	18.55	—
下橋頭	到	33.49			—			10.03	10.47	13.54	15.22	—	19.12	0.03
高橋	到	44.58			—			—	11.06	14.11	15.39	—	19.36	—
鎮江	到	51.16			—			10.29	11.20	—	15.50	—	19.48	—
鎮江	開	56.29			—			10.40	11.33	14.29	16.06	—	19.58	—
鎮江	到	69.02		6.15	9.17	9.25	9.50	10.57	11.50	14.45	16.25	18.44	20.16	0.55
鎮江	到	73.08		6.26	9.36	—	10.01	11.17	12.10	15.05	—	18.52	20.24	1.04
鎮江	到	78.16		6.39	—	—	10.17	—	12.23	15.20	—	—	20.35	—
丹陽	到	90.79		7.00	—	—	10.37	11.45	12.44	15.38	—	—	20.47	—
丹陽	到	98.94		7.13	10.04	—	10.50	11.58	12.57	15.50	—	19.28	21.19	1.53
丹陽	到	103.35		7.17	10.07	—	10.53	12.01	13.01	15.53	—	19.32	21.22	1.56
丹陽	到	108.44		7.43	—	—	11.09	—	13.19	—	—	—	21.38	—
丹陽	到	118.44		8.00	—	—	11.25	12.35	13.39	—	—	—	21.54	—
丹陽	到	125.96		8.14	—	—	11.40	12.49	14.06	16.32	—	—	22.07	—
丹陽	到	134.82		8.30	—	—	11.57	13.04	14.23	16.47	—	—	22.23	—
常州	到	143.67		8.44	10.51	—	12.12	13.17	14.38	16.59	—	20.22	22.37	3.01
常州	到	154.78	6.00	8.53	11.01	—	12.25	13.29	14.46	17.11	—	20.32	22.47	3.11
常州	到	160.78	6.20	9.12	—	—	12.44	13.47	15.07	17.29	—	—	23.06	—
常州	到	169.05	6.32	9.24	—	—	13.01	13.59	15.22	17.41	—	—	23.18	—
常州	到	171.81	6.45	9.37	—	—	13.14	—	15.38	—	—	—	23.32	—
常州	到	182.50	6.53	9.43	—	—	13.21	14.17	15.47	—	—	—	23.41	—
常州	到	187.37	7.08	9.58	11.46	—	13.36	14.32	16.03	18.16	—	21.19	23.55	4.09
常州	到	193.22	7.13	10.04	11.52	12.25	13.42	14.38	16.18	18.22	—	21.24	—	4.15
常州	到	203.71	7.24	—	—	12.36	13.52	—	16.31	—	—	—	—	—
常州	到	203.71	7.36	10.24	—	12.47	14.05	—	16.44	—	—	—	—	—
常州	到	212.39	7.52	10.42	—	13.05	14.23	15.07	17.19	18.51	—	—	—	—
常州	到	224.71	8.07	10.58	—	13.21	14.39	—	17.36	19.06	—	—	—	—
常州	到	227.57	8.23	11.15	12.37	13.38	14.56	15.33	17.54	19.23	—	22.12	—	5.13
常州	到	233.32	8.31	11.25	12.45	13.47	15.04	15.41	18.05	19.31	—	22.20	—	5.21
常州	到	242.18	7.06	—	—	13.57	15.14	—	18.16	—	—	—	—	—
常州	到	248.66	7.16	8.40	—	14.08	15.25	—	18.28	—	—	—	—	—
常州	到	259.36	7.27	8.51	11.44	—	—	—	18.49	20.02	—	—	—	—
常州	到	262.80	7.45	9.06	12.05	—	14.28	—	19.03	—	—	—	—	—
常州	到	268.68	7.57	9.20	12.17	—	14.40	—	19.35	—	—	—	—	—
常州	到	274.37	7.57	9.40	12.35	13.24	14.58	16.06	19.35	20.27	—	—	—	—
常州	到	280.05	8.16	9.50	—	—	15.08	—	19.48	—	—	—	—	—
常州	到	287.63	8.35	10.09	—	—	15.19	—	20.01	—	—	—	—	—
常州	到	293.79	8.49	10.21	—	—	15.29	—	20.13	—	—	—	—	—
常州	到	303.48	9.00	10.37	13.10	—	15.41	—	20.28	—	—	—	—	—
常州	到	311.04	9.14	10.51	—	—	15.53	—	21.01	—	—	—	—	—
常州	到		9.33	11.04	13.31	—	16.05	—	21.18	—	—	—	—	7.04
常州	到		9.52	11.22	13.48	—	16.22	—	21.45	—	—	—	—	7.30
上海北站	到	311.04	10.05	11.35	14.00	14.20	16.35	17.20	18.00	21.15	21.45	23.55	—	—

‘餐’=備有餐車。

‘臥’=備有臥車。

京滬鐵路行車時刻表

淞滬支綫

寶山路至炮台灣

下行

公里	站名	車次																				
			101	103	105	107	109	111	113	115	117	119	121	123	125	127	129	131	133	135	137	139
	寶山路	開	6.00	7.00	7.40	8.40	9.15	10.20	11.00	12.05	12.40	13.45	14.30	15.30	16.05	17.10	17.50	18.50	19.30	20.30	21.10	22.10
1.69	天通菴	”	6.07	7.06	7.46	8.46	9.22	10.26	11.06	12.11	12.47	13.51	14.36	15.36	16.12	17.16	17.56	18.56	19.36	20.36	21.16	22.16
5.22	江灣	”	6.14	7.14	7.53	8.54	9.33	10.34	11.13	12.19	12.58	13.59	14.43	15.44	16.19	17.24	18.03	19.04	19.43	20.44	21.23	22.24
7.70	高境廟	”	6.19	7.19	7.58	8.59	9.38	10.39	11.18	12.24	13.03	14.04	14.48	15.49	16.28	17.29	18.08	19.09	19.48	20.49	21.28	22.29
11.87	張華浜	”	6.27	7.27	8.07	9.07	9.47	10.47	11.27	12.32	13.12	14.12	14.57	15.57	16.37	17.37	18.17	19.17	19.57	20.57	21.37	22.37
13.54	蘊藻浜	”	6.32	7.32	8.13	9.12	9.52	10.52	11.32	12.37	13.17	14.17	15.02	16.02	16.42	17.42	18.22	19.22	20.02	21.02	21.42	22.42
14.53	吳淞	”	6.37	7.37	8.17	9.17	9.57	10.57	11.37	12.42	13.22	14.22	15.07	16.07	16.47	17.47	18.27	19.27	20.07	21.07	21.47	22.47
15.87	炮台灣	到	6.40	7.40	8.20	9.20	10.00	11.00	11.40	12.45	13.25	14.25	15.10	16.10	16.50	17.50	18.30	19.30	20.10	21.10	21.50	22.50

上行

炮台灣至寶山路

公里	站名	車次																				
			102	104	106	108	110	112	114	116	118	120	122	124	126	128	130	132	134	136	138	140
	炮台灣	開	6.45	7.50	8.25	9.30	10.05	11.10	11.50	12.55	13.30	14.40	15.15	16.20	16.55	18.00	18.35	19.40	20.15	21.20	21.55	23.00
1.34	吳淞	”	6.50	7.55	8.30	9.35	10.10	11.15	11.55	13.00	13.35	14.45	15.19	16.25	17.00	18.05	18.40	19.45	20.19	21.25	22.00	23.05
2.33	蘊藻浜	”	6.54	8.00	8.34	9.40	10.14	11.20	11.59	13.05	13.39	14.50	15.23	16.30	17.04	18.10	18.44	19.50	20.23	21.30	22.04	23.09
4.00	張華浜	”	6.59	8.06	8.39	9.46	10.19	11.26	12.04	13.11	13.44	14.56	15.29	16.36	17.09	18.16	18.49	19.56	20.28	21.36	22.09	23.14
8.17	高境廟	”	7.07	8.14	8.47	9.54	10.27	11.34	12.12	13.19	13.52	15.04	15.37	16.44	17.17	18.24	18.57	20.04	20.36	21.44	22.17	23.22
10.65	江灣	”	7.13	8.19	8.53	9.59	10.33	11.39	12.18	13.24	13.58	15.09	15.43	16.49	17.23	18.29	19.03	20.09	20.43	21.49	22.23	23.28
14.18	天通菴	”	7.21	8.26	9.01	10.06	10.41	11.46	12.26	13.31	14.06	15.16	15.51	16.56	17.31	18.36	19.11	20.16	20.51	21.56	22.31	23.35
15.87	寶山路	到	7.25	8.30	9.05	10.10	10.45	11.50	12.30	13.35	14.10	15.20	15.55	17.00	17.35	18.40	19.15	20.20	20.55	22.00	22.35	23.40

滬杭甬鐵路行車時刻表

上行

開口至上海北站

幹 綫

上海北站至開口

下行

車次	42	34	2	38	36	40	32	44	站名	39	33	31	37	1	41	35	43	車次
195.66	10.40	13.10	15.00	17.00	19.15		23.05		到 開									9.13
186.53	10.25	12.55	14.46	16.42	19.00		22.50		上海 北 站					14.20	16.05	18.00		12.45
183.21	10.17	12.47	—	16.32	18.52		—		開 開	王 渡				15.32	16.24	18.18		16.60
179.06	9.59	12.37	—	16.21	18.42		22.36		開 開	徐 家 壩				—	16.34	—		16.60
									開 開	龍 華 新 站				—	16.50	18.39		
	J42	J34	J38	J36	J32	J44	J32	J44	到 開					J41	J35	J43		23.69
186.15	10.25	13.00	—	16.50	19.05		23.00	8.35	上海 南 站					—	16.15	18.10	14.30	23.69
180.74	10.11	12.47	—	16.35	18.52		22.47	8.22	開 開	龍 華 新 站				—	16.34	18.25	14.46	18.28
179.06	10.00	12.41	—	16.25	18.46		22.41	8.15	開 開	龍 華 新 站				—	16.50	18.39	14.50	16.60
175.41	9.42	—	—	16.06	—		—	—	開 開	梅 隴			10.43	—	16.57	—		20.25
170.30	9.31	12.15	—	15.54	18.24		—	—	開 開	莘 莊			10.55	—	17.07	—		25.36
162.83	9.18	—	—	15.30	—		—	—	開 開	新 橋			11.09	—	17.20	—		32.83
154.00	9.04	—	—	15.14	—		—	—	開 開	明 星 橋			11.25	—	17.33	—		41.66
151.08	8.56	11.46	13.00	15.05	17.57		21.54	—	開 開	松 江			11.32	16.16	17.38	19.14		44.58
140.25	8.42	11.40	12.57	14.51	17.51		21.48	—	開 開	石 湖 蕩			11.41	16.20	17.54	19.20		55.41
124.97	8.28	—	—	14.34	—		—	—	開 開	石 湖 蕩			11.59	—	18.11	—		70.69
115.63	8.05	11.06	—	14.10	17.19		—	—	開 開	石 湖 蕩			12.27	—	18.33	19.55		80.03
104.42	7.50	10.45	—	13.53	17.04		21.05	—	開 開	石 湖 蕩			12.45	—	18.49	20.10		91.24
97.14	7.34	—	—	13.34	—		—	—	開 開	嘉 興 七 星 橋			13.03	—	19.05	—		98.52
80.55	7.20	10.19	11.52	13.20	16.30	18.50	20.39	20.29	開 開	嘉 興 七 星 橋			13.15	17.26	19.15	20.34		115.11
70.34	—	10.07	11.42	13.10	16.22	18.28	—	—	開 開	嘉 興 七 星 橋			13.25	17.35	—	20.42		125.32
57.45	—	9.45	—	12.47	16.00	18.12	19.56	—	開 開	嘉 興 七 星 橋			13.50	—	—	21.06		138.21
51.21	—	9.29	—	12.30	15.44	18.03	19.54	—	開 開	嘉 興 七 星 橋			14.05	—	—	21.21		144.45
45.08	—	9.27	—	12.25	15.42	18.03	19.54	—	開 開	嘉 興 七 星 橋			14.08	—	—	21.23		150.58
36.61	—	9.11	—	12.08	15.26	17.48	—	—	開 開	嘉 興 七 星 橋			14.28	—	—	21.41		159.05
30.07	—	8.53	10.41	11.46	15.08	17.28	19.24	—	開 開	嘉 興 七 星 橋			14.40	—	—	—		165.59
17.24	—	8.47	10.38	11.31	15.02	17.22	19.18	—	開 開	嘉 興 七 星 橋			14.50	18.36	—	21.57		178.42
10.47	—	8.47	10.38	11.31	15.02	17.22	19.18	—	開 開	嘉 興 七 星 橋			15.03	18.40	—	22.03		185.19
6.09	—	8.28	—	11.04	14.44	17.03	—	—	開 開	嘉 興 七 星 橋			15.19	—	—	—		189.57
2.87	—	8.10	—	10.44	14.28	16.48	—	—	開 開	嘉 興 七 星 橋			15.32	—	—	—		192.79
	—	7.57	—	10.30	14.16	16.36	—	—	開 開	嘉 興 七 星 橋			15.52	—	—	—		195.66
	—	7.45	9.50	10.15	14.05	16.25	18.25	—	開 開	嘉 興 七 星 橋			16.08	—	—	—		
	—	7.38	9.38	10.07	13.55	16.22	18.16	—	開 開	嘉 興 七 星 橋			16.17	19.27	—	—		
	—	7.29	9.31	10.07	13.48	16.15	18.09	—	開 開	嘉 興 七 星 橋			16.26	19.35	—	—		
	—	7.15	9.20	9.40	13.35	16.05	18.00	—	開 開	嘉 興 七 星 橋			16.43	19.44	—	—		
	—	7.15	9.20	9.40	13.35	16.05	18.00	—	開 開	嘉 興 七 星 橋			16.50	19.50	—	—		

讀法○由下向上

讀法○由上向下

“餐”=備有餐車

杭甬鐵路創設營業所旨趣

有國營之故，人民恆視為衙署，目爲官府，鐵路以處於特殊，亦往往自視爲官衙；寢致路商之間，隔閡日深，鐵路獲得民衆之同情，而難期發展，民衆不能享受運輸之便利，而動感痛苦，扞格之生，有由來矣。

嘗考歐美各國鐵路，多有城市辦事處之設，其宗旨均在便利客商，使能就近接洽運輸事項，而無須往返奔走，意至善也。本路深知鐵路與社會關係之重要，凡可以利便客商之處，無不樂於竭效棉薄，此次創辦兩路營業所於上海靜安寺路四〇七號，即係歐美鐵路城市辦事處之性質，亦即深入社會服務之第一聲也。營業所之服務，大概如次：

(一)答覆問訊 各界對於鐵路運輸或行旅手續，以及票價，運費，行車時刻，客貨營業規則等，有不明瞭及需要協助之處，隨時可以向本所詢問，本所當竭誠答覆，并可約期派員趨前面洽。

(二)代售客票 旅客往站購票，往往以時間匆促，購者紛集，輒感擁擠等候之苦。且必須於開車前，臨時購票，至感不便。若向本所購票，則可在動身前幾日預購，以免臨時倉皇。倘旅客不欲親自來所購票，亦僅可用電話或遣人向本所關照，本所即當派人將票送達旅客寓所。故旅客可不費任何手續，而客票已如期送達，動身時可以部署從容，便利爲何如耶！

(三)接送行李 旅客出行，常苦行李之累贅，設遇天雨，或行李過多，尤感困難，本所爰有接送行李辦法，以應旅客之需求。凡旅客自滬動身，可以預先通知本所，由本所派遣車輛及員役前來接取，逕送上海北站。若旅客能將客票交由本所隨車同事，帶往車站，代爲掛票，(即做行李)，則旅

客祇須在開車前二十分鐘來站，向本所北站接洽室領回客票及行李票，即可登車動身，尤爲便利簡捷。倘旅客欲自行掛票，亦可憑本所行李收據，到北站行李房對號起運。旅客抵達上海北站時，如覺行李攜帶不便，亦可向本所北站接洽室接洽代爲送達寓所，無不穩妥迅速。

(四)接送包裹 凡客商由滬託運之大小物件，均可託由本所代爲接取送達上海北站，一切掛票起運，并可由所代辦。運抵上海之包件，亦可通知本所，託爲代送，取費低廉，手續簡速。

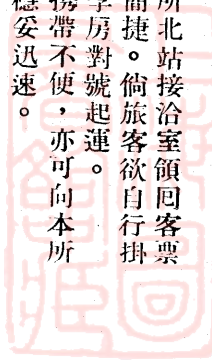
(五)代定旅館 旅客出行，每苦到達之後，寓所無從選擇，或無人代爲料理。春秋佳日，旅館常告客滿，屆時尤易向隅。本所定有專章，可以代向沿綫各大城市預定旅館，一經旅客通知，本所即當派員前來面洽預定手續，人未動身，而寓所早經安排妥貼，其便可知。

(六)代辦特產 兩路各地，頗多特產，例如杭州之絲茶火腿，嘉興南湖之鮮菱，蘇州之糖果，無錫之泥像，鎮江之醋，常州之梳，南京之板鴨，皆爲名產，膾炙人口，本所可以代客選購，迅捷交貨，價廉物美。

(七)代辦貨運 客商運貨，如感手續麻煩，儘可託由本所代爲料理，零担貨物，并可接送。如兩地客商，貨已成交，尚未起運，亦可委託本所代辦一切運輸手續，迅速安全，決不延期。

以上所舉，尙屬瑣瑣大者，此外待辦之事尙多，皆當陸續進行，隨時公佈。務以服務社會便利商務爲目的，尙望各界人士，賜以教益，不勝企幸！

各種辦法承索即寄



京滬滬杭甬鐵路營業

地址：上海靜安寺路四〇七號
電話：三五八一五



39.68
33.11
28.84
11.58
18.19
8.1
6.94

迅速周到
利穩妥

營業要目

- 一 答復問訊
- 二 發售客票
- 三 預定臥舖
- 四 接送行李
- 五 代購特產
- 六 代收貨款
- 七 接送包件
- 八 接送貨物
- 九 代辦貨運
- 十 代定旅館

◆營業所營業收費簡表

代定旅館	送包裹	接包裹	送行李	接行李
每計每口	每件	每件	每件	每件
	三角	三角	四角	四角

上海圖書館
1607952