

АРХИТЕКТУРНЫЕ МОТИВЫ



Новый журналъ

архитектуры и художественной

промышленности.



ИЗДАНИЯ ГОДЪ 2-ОЙ

№ 5. Декабрь — Январь.





КРОМЪ ТОГО ФАБРИКОЮ
ТОВАРИЩЕСТВА

А. ЩЕГЛОВЪ и К^о.

исполняются металлическія ра-
боты по устройству балконовъ,
воротъ, рѣшотокъ, балясника

ПРОЧНОЙ РАБОТЫ

и

ИЗЯЩНЫХЪ РИСУНКОВЪ.

ПРОИЗВОДСТВО КАМЕННЫХЪ РАБОТЪ.

А. М. Марковъ

ВЪ МОСКВѢ.

*Смоленскій бульваръ, Неопалимовскій переулочъ,
д. Федорова.*

За послѣднее время произведены постройки:

Общежитія студентовъ Императорскаго Московскаго Тех-
ническаго училища, раковой лѣчебницы имени Морозовыхъ
на Дѣвичьемъ полѣ, корпуса въ Инженерномъ училищѣ на
Бахметьевской и друг.

Дозволено цензурою. Москва, 11 марта 1901 г.

Товарищество типографіи А. И. Мамонтова.
Москва Леопольвскій пер., д. № 5.

Продолжается подписка на 1901 г.

(32 годъ изданія)

на еженедельный иллюстрированный
ЖУРНАЛЪ
со многими приложениями

НИВА.

Гг. подписчики „НИВЫ“ получают въ теченіе
1901 года:

52 №№ художественно-литературнаго журнала „НИВА“ (около 1500 столбцовъ текста и 500 гравюръ и рисунковъ). Въ номерахъ журнала, между прочимъ, появятся: 1) еще видѣ не напечатанныя по-смертныя произведенія **Д. В. ТРИГОРОВИЧА:** «Очерки Венеціи» и «Изъ записной книжки» (характеристика выдающихся современ. русскихъ дѣятелей и анекдоты изъ ихъ жизни); 2) рядъ статей со множествомъ рисунковъ, картъ и пр. подъ заглавіемъ: **„XIX ВѢКЪ“**. Эти статьи дадутъ читателю полную картину жизни истекающаго столѣтія и составятъ отдѣльный роскошный томъ.

24 ТОМА Г. П. ДАНИЛЕВСКАГО

полн. собр. сочин. Г. П. Данилевскаго, съ портретомъ, факсимиле и биографич. очеркомъ. Полное собр. соч. Г. П. Данилевскаго, стоящее въ отдѣльной продажѣ 15 руб. («Черный годъ», «Сожженная Москва», «Княжна Тараканова», «Мировичъ», «Бѣглецы въ Новороссіи», «Воля», «Новыя мѣста», «Девятый валъ» и множество др. его романовъ, повѣстей, разсказовъ и пр.), — будетъ приложено къ „Нивѣ“ въ теченіе одного 1901 года, — по 2 тома въ мѣсяцъ, — такъ что „Сборникъ Нивы“ 1901 года, по количеству матеріала для чтенія, значительно превзойдетъ „Сборники“ всѣхъ прежнихъ лѣтъ.

12 КНИГЪ «ежемѣсячныхъ литературныхъ приложений», содержащихъ романы, повѣсти, разсказы, популярно-научныя и критическія статьи и пр. — современныхъ авторовъ.

12 №№ „ПАРИЖСКИХЪ МОДЪ“, выходящихъ ежемѣсячно и содержащихъ до 300 модныхъ гравюръ по фасонамъ лучшихъ мастеровъ.

12 ЛИСТОВЪ руководящихъ и вышивальныхъ работъ (около 300) и до 300 чертежей выкроекъ въ натуральную величину, выходящихъ ежемѣсячно.

„СТѢННОЙ КАЛЕНДАРЬ“ на 1901 годъ, печатанный красками.

Подписная цѣна на годовое изданіе со всеми приложениями: безъ доставки: 1) въ СПБ. — 5 р. 50 к. 2) въ Москвѣ, въ конт. Н. Н. Печковской (Петр. линія) — 6 р. 25 к. 3) въ Одессѣ, въ кн. маг. „Образованіе“ (Ришельевск. № 12) — 6 руб. 50 к. Съ доставкой въ С.-Петербургъ — 6 р. 50 к. Съ пересылкою во все мѣстности Россіи 7 руб. За границу — 10 руб.

Требованія просить адресовать: въ С.-Петербургъ, въ Главную Контору журн. „НИВА“ (А. Ф. Маркеу), Малая Морская, д. № 22.

„ЗДОРОВЬЕ“

Гигиеническій семейный журналъ. 24 №№ въ годъ въ 12 книжкахъ. Открыта подписка на 1901 годъ. Подписная цѣна съ пересылкой: годъ 4 р. и полгода 2 р. Книжка журнала высылается для ознакомянія за 35 коп. деньгами или марками. Адресъ: С.-Петербургъ, Забалканскій просп., 18, или просто: редакция журнала „Здоровье“.

«Здоровье» — журналъ самопомощи. Онъ учитъ, какъ надо помогать самому себѣ, а въ случаѣ необходимости и окружающимъ. Онъ посвященъ всѣмъ вопросамъ, касающимся здоровья человѣка. Во-первыхъ, какъ сохранить здоровье, гигиенично жить, питаться и одѣваться, работать, отдыхать и развлекаться, поддерживать крѣпость тѣла и силу духа, воспитывать дѣтей и пр. Всякій человѣкъ хочетъ быть здоровымъ, но часто не знаетъ, какъ это сдѣлать. Во-вторыхъ, какъ уберечь себя отъ болѣзней, заразныхъ и простыхъ, которыя стерегутъ насъ на каждомъ шагѣ. Не надо объяснять, какъ важно именно предупредить болѣзнь, не дать ей развиться. Въ-третьихъ, если болѣзнь развилась, — какъ лѣчить ее самому, безъ помощи врача. Для провинціи это очень важно. Половина провинціальной Россіи безъ того принуждена лѣчиться у фельдшеровъ. Все статьи написаны простымъ и понятнымъ языкомъ, а лѣченіе показано такое, которое примѣнимо въ домашней обстановкѣ, иначе этотъ отдѣлъ не имѣетъ смысла. Въ-четвертыхъ, — популярныя общеобразовательныя статьи. Многие желаютъ ознакомиться съ устройствомъ собственнаго тѣла, требуютъ этихъ статей и охотно читаютъ ихъ, если онѣ просто и общедоступно изложены. Въ-пятыхъ, семейный лѣчебникъ: мелкіе рецепты, софиты, наставленія на различные случаи быденной жизни. Все лѣкарства отпускаются по этимъ рецептамъ безъ подписи врача, что очень важно, а еще лучше приготовить ихъ самому, въ собственной домашней аптечкѣ, объ устройствѣ которой будутъ печататься подробныя указанія.

Безплатные софиты и отвѣты подписчикамъ, касательно ихъ здоровья.

ЕЖЕМѢСЯЧНЫЙ ЖУРНАЛЪ ФОТОГРАФИЧЕСКОЕ ОБОЗРѢНІЕ.

Ред.-изд. А. Ф. Рейне. Москва.

Органъ русскаго фотографическаго общества въ Москвѣ.

Ноябрь 1900. Изданія годъ VI-й. Ноябрь 1901.

Статьи по всѣмъ отраслямъ фотографіи и ея приложеній, оригинальныя и переводныя. Резерваты, читаемые въ собраніяхъ Русскаго Фотографическаго общества въ Москвѣ. Иллюстраціи и рисунки въ текстѣ. Сообщенія о дѣятельности русскихъ и иностранныхъ фотографическихъ обществъ. Отдѣльныя художественныя приложения и интернаціональные образцовыя портретныя снимки, печатаемые съ негативовъ на бромосеребряной бумагѣ.

Подписная цѣна: на годъ — 5 руб., на полгода — 3 руб. съ пересылкой. Отдѣльные номера 1 руб.

Подписка принимается въ конторѣ редакціи: Москва, Кузнецкій Мостъ, № 3, и во всѣхъ книжныхъ торговляхъ и складахъ фотографическихъ принадлежностей по всей Россіи.

РЕДАКЦІЯ: Москва, Тримѣстная-Тверская, соб. д., № 25.

Продолжается подписка на 1901 г.

(2-й ГОДЪ ИЗДАНІЯ)

на научно-общественный журналъ
безъ предварительной цензуры

СБОРНИКЪ

ХЕРСОНСКАГО ЗЕМСТВА

въ 1901 году будетъ выходить по истеченіи каждаго мѣсяца, т. е. 12 разъ въ годъ.

При отсутствіи на югъ Россіи другого повременнаго земскаго изданія, онъ можетъ служить журналомъ, въ которомъ земскіе люди этого района, а также и вообще лица, интересующіяся земскимъ дѣломъ, найдутъ отвѣты на запросы по разнымъ отраслямъ земскаго хозяйства вообще, такъ какъ программа изданія, расширенная съ 1886 г., кромѣ земской хроники Херсонской и другихъ губерній, допускаетъ возможность помѣщать въ немъ монографіи, касающіяся мѣстной исторіи, этнографіи, климатологии, экономической и медицинской статистики, а также статей общаго содержания по вопросамъ ветеринаріи, гигиены, училищевѣдѣнія, сельскаго хозяйства и т. п.

Подписная годовая цѣна 4 р. съ пересылкою. Отдѣльные номера продаются по 50 к. безъ пересылки.

Подписка принимается въ Херсонской губернской и во всѣхъ уездныхъ земскихъ управахъ Херсонской губерній.

Отвѣтственная редація Херсонская Губернская Земская Управа.

Единственный въ своемъ родѣ еженедѣльный журналъ!

III годъ изданія.

„Русско-Нѣмецкій Вѣстникъ“

„Русско-Нѣмецкій Вѣстникъ“ издается одновременно на русскомъ и нѣмецкомъ языкахъ и помѣщаетъ на своихъ столбцахъ статьи извѣстныхъ писателей и специалистовъ по вопросамъ политической экономіи, промышленности, торговли, земледѣлія, литературы, науки, искусства, техники и т. д. Самыя вѣрные свѣдѣнія о русско-нѣмецкихъ отношеніяхъ. Самыя вѣрные свѣдѣнія о Германіи. Самыя вѣрные свѣдѣнія о нѣмецкихъ фирмахъ. Лучшее средство для изученія нѣмецкаго и русскаго языковъ.

(Лицамъ, подписывающимся теперь на 1901 г., журналъ будетъ высылаться съ 1-го октября 1901 г. до 1-го января 1901 г. бесплатно).

Въ теченіе 1901 года подписчики получаютъ:

1. 52 номера „Русско-Нѣмецкаго Вѣстника“.
2. 12 выпусковъ „Техническихъ Извѣстій для Германіи и Россіи“.
3. Въ видѣ бесплатнаго приложенія первоклассный словарь Адама Фрея въ 2 томахъ: русско-нѣмецкій и нѣмецко-русскій (781 стр., 100168 словъ), или въ видѣ бесплатнаго приложенія Собраніе интереснѣйшихъ рассказовъ А. Чехова на русскомъ и нѣмецкомъ языкахъ.

Такъ какъ подписчикамъ предоставляется право выбора одного изъ вышеупомянутыхъ приложеній, то покорнѣе просимъ при подпискѣ указать, какое изъ нихъ желательно получить.

Подписная цѣна: съ пересылкою на годъ 6 рублей, на полгода 3 р. 50 коп., на четверть года 2 р., на одинъ мѣсяць 1 р. Допускается разсрочка: 2 р. при подпискѣ, 2 р.—1 февраля, 2 р.—1 июня.

По желанію многихъ подписчиковъ, сохраняющихъ номера „Русско-Нѣмецкаго Вѣстника“, послѣдній печатается тайше и на хорошей веленовой бумагѣ въ

роскошной обложкѣ. Подписная цѣна за это роскошное изданіе вѣстѣ съ приложеніями и пересылкою 10 р. въ годъ.

Редація и контора: Berlin № 24, Johannis-Strasse 22, Ecke Friedrich-Strasse.

Театрально-музыкальная и литературно-художественная газета

(VIII годъ изданія)

ТЕАТРАЛЬНЫЯ ИЗВѢСТІЯ.

Выходитъ въ Москвѣ ежедневно, исключая дней послѣпраздничныхъ.

Москва издавна считается центромъ театральной жизни Россіи, а потому специальный органъ, исключительно посвятившій себя обсужденію вопросовъ театральной жизни и издаваемый въ столицѣ, получаетъ возможность давать наиболѣе цѣнныя и интересныя свѣдѣнія по этимъ вопросамъ.

Съ 1900 г. составъ редакціи „Театральныхъ Извѣстій“ совершенно измѣненъ, и газета выходитъ въ форматѣ обыкновенной пятистолбцовой столичной газеты.

Въ теченіе года „Театральныя Извѣстія“ даютъ болѣе 100 портретовъ сценическихъ дѣятелей, съ биографіей, о нихъ данными и характеристиками.

Несмотря на значительное увеличеніе формата редакція вышла возможнымъ оставить прежнюю подписную цѣну 4 р. въ годъ, 2 р. 50 к. въ полгода. Редація: Москва, Тверская, д. Полякова.

Провинціальной театральной жизни отведено въ газетѣ значительное мѣсто, и редакція не только заручилась корреспондентами во всѣхъ городахъ, съ постоянными группами, но помѣщаетъ точные ежемѣсячные и годичные отчеты отъ гг. антрепренеровъ и распорядителей товариществъ. Къ участію въ газетѣ приглашены компетентные сотрудники, много лѣтъ работавшіе по вопросамъ театрально-художественнымъ въ специальныхъ и общихъ изданіяхъ.

2-й съѣздъ сценическихъ дѣятелей, назначенный на Великій постъ 1901 года въ Москвѣ, побудилъ насъ отмѣтить это крупное явленіе театральной жизни, и редакція будетъ давать подробные отчеты о засѣданіяхъ съѣзда, давая такимъ образомъ подробный и полный дневникъ съѣзда.

Вѣстѣ съ тѣмъ, редакція приметъ всѣ мѣры, чтобы привлечь въ „Театральныя Извѣстія“ рефераты и доклады, которые будутъ прочитаны въ засѣданіяхъ. Кромѣ того, столбцы газеты всегда открыты для всѣхъ, желающихъ высказаться по вопросамъ, затрагивающимъ предстоящимъ съѣздомъ.

„Русскій Архивъ“

1901 года.

(Годъ 38-й).

„Русскій Архивъ“ въ 1901 году выходитъ по прежнему двѣнадцатую выпусками, которые составляютъ три книги, каждая съ особымъ счетомъ страницъ.

Годовая цѣна „Русскому Архиву“ въ 1901 году съ пересылкой и доставкой девять рублей. Для чужихъ краевъ—двѣнадцать рублей.

Подписка принимается въ Москвѣ, въ конторѣ „Русскаго Архива“ на Ермолаевской Садовой, въ домѣ 175-мъ, и въ книжныхъ магазинахъ „Новаго Времени“, въ Петербургѣ, Харьковѣ, Одессѣ и Саратовѣ.

Ежемесячный технический журнал

„ЗАПИСКИ“

Императорскаго Русскаго Техническаго Общества.
(Тридцать четвертый год издания).

ПРОГРАММА ЖУРНАЛА:

Деятельность Общества: Журналы Общихъ Собраний Общества и заседаний Съвета Общества и его Отдѣловъ: I-го—Химическаго, II-го—Механическаго, III-го—Строительнаго, IV-го—Военно-морскаго, V-го—Фотографическаго, VI-го—Электро-техническаго, VII-го—Воздухоплавательнаго, VIII-го—Железнодорожнаго, IX-го—по Техническому образованию. Журналы заседаний иногородныхъ отдѣлений Общества, доставляемые въ Редакцію. Годовые отчеты о деятельности Общества и его иногородныхъ отдѣлений. Труды Общества: Доклады, читанные въ заседанияхъ Общества, и работы его членовъ. Техническая литература: Статьи и новости по различнымъ отраслямъ техники. Библиографія. Правительственные распоряженія, имѣющія отношеніе къ техникѣ и технической промышленности. Обзоръ привилегій, выдаваемыхъ въ Россіи: наиболее замѣчательныя и интересныя изъ нихъ помѣщаются въ подробномъ изложеніи, съ чертежами, а изъ прочихъ—извлекается сущность предмета каждой привилегіи. Указатели продленія сроковъ и прекращенія привилегій, а также испрашиваемыхъ привилегій, на которыя выданы охранительныя свидѣтельства, и уничтоженныхъ охранительныхъ свидѣтельствъ. „Записки И. Р. Т. О.“ составляютъ единственный органъ, въ которомъ сгруппированы вмѣстѣ всѣ означенныя свѣдѣнія о привилегіяхъ.

Подписная цѣна:	Съ доставкой и пересылкой.	Съ пересылкой за границу.
На годъ	12 руб.	16 руб.
На полгода	7 „	9 „

Подписка принимается въ Редакціи: С.-Петербургъ, Пантелеймоновская, № 2, и у книгопродавцевъ. Гг. иногородные благоволятъ обращаться преимущественно въ Редакцію.

„Записки Императорскаго Русскаго Техническаго Общества“ за прежніе годы можно приобрѣтать въ Редакціи. Съ 1867 по 1887 г. по 4 р., а за послѣдующіе годы по 8 р. за годъ; за отдѣльный выпускъ 1 р. 50 к. За текущій и предшествующій ему годы по 12 р. за годъ и по 2 р. за выпускъ. За 28 лѣтъ (1867, 1869—83, 1886—87 и 1889—98) цѣна въ сложности опредѣлена въ 100 руб. съ доставкой и пересылкой, а для школьныхъ, общественныхъ и частныхъ библиотекъ 60 р. За годы 1868, 1884, 1885 и 1888 „Записки“ всѣ разошлись.

Редакторъ А. Н. Сигуновъ.

Технический журналъ (4-й годъ изданія)

„ТЕХНОЛОГЪ“.

12 №№ въ годъ, съ рисунками, чертежами и приложениями. Описаніе Парижской выставки. Приложения на 1901 годъ: 1) Новое производство. 2) Рецепты для домашняго обихода и техники. Обширная программа съ многими иллюстраціями. Съ 1-го № 1901 года прилагается брошюра: «Рецепты».

Цѣна за годъ: 5 руб. съ пересылкой. Подписка принимается въ С.-Петербургѣ въ книжномъ магазинѣ К. Риккера. Въ книжныхъ магазинахъ «Новое Время» въ С.-Петербургѣ, Москвѣ, Харьковѣ, Кіевѣ. Контора редакціи: Одесса.

Редакторъ инженеръ-технологъ Н. П. Мельниковъ.

ЭЛЕКТРИЧЕСТВО.

(XXII ГОДЪ ИЗДАНІЯ)

Журналъ „Электричество“ издается VI отдѣломъ Императорскаго русскаго техническаго общества съ цѣлью распространенія свѣдѣній о современномъ состояніи ученія объ электрической энергіи и о ея приложенияхъ къ потребностямъ жизни, техники и промышленности.

ПРОГРАММА ИЗДАНІЯ: 1) Отчеты о деятельности VI отдѣла и труды его членовъ. 2) Самостоятельныя и переводныя статьи по теоріи, практикѣ и практикѣ электричества и его примѣненій. 3) Обзоръ новостей по электротехникѣ. 4) Критика и библиографія сочиненій по электротехникѣ. 5) Электротехника въ Россіи. 6) Разныя извѣстія и корреспонденція.

Журналъ выходитъ два раза въ мѣсяцъ, за исключеніемъ лѣтнихъ мѣсяцевъ, когда выпускаются двойные номера—разъ въ мѣсяцъ. Размѣръ номера—два печатныхъ листа, двойного—три листа. Изданіе сопровождается рисунками и чертежами въ текстѣ.

Подписка принимается въ техническомъ обществѣ и во всѣхъ книжныхъ магазинахъ. **ПОДПИСНАЯ ЦѢНА** на годовую экземпляръ съ доставкой и пересылкой внутри Россіи 8 руб., за полгода—5 руб. За границу 12 руб. Журналъ за 1890—1898 гг. продается съ пересылкою за 6 руб. каждый годъ. За прежніе годы съ 1880—1889 гг. за все изданіе 25 руб., съ пересылкою 30 руб.; отдѣльные годовые экземпляры прежнихъ лѣтъ по 4 рубля за экземпляръ. Разсрочка допускается лишь по взаимному соглашенію съ редакціей. Студентамъ высшихъ техническихъ учебныхъ заведеній уступка.

Журналъ и его изданія по электротехникѣ на Всероссийской художественно-промышленной выставкѣ 1896 г. въ Нижнемъ-Новгородѣ удостоены высшей награды—диплома перваго разряда.

Журналъ „Электричество“ рекомендованъ ученымъ комитетомъ министерства народнаго просвѣщенія для фундаментальныхъ библиотекъ мужскихъ гимназій и реальныхъ училищъ.

АДРЕСЪ РЕДАКЦИИ: С.-Петербургъ, Екатерининскій каналъ, д. 134, кв. 4.

2 р. за годъ съ дост. и перес., за полгода **1 р.**
за три мѣсяца 50 коп. Самая дешевая, сообщющая всѣ новости всего міра съ рисунками

ГАЗЕТА

С.-ПЕТЕРБУРГЪ

Въ этой газетѣ помѣщаются новѣйшія и подробнѣйшія свѣдѣнія: о кровавыхъ и великихъ событіяхъ въ Китаѣ, и горькой участи буровъ въ Южной Америкѣ и обо всѣхъ выдающихся случаяхъ и явленіяхъ жизни Европы, Америки и проч. странъ міра. Кроме того, въ газетѣ печатаются научныя статьи, историческіе разказы, романы, повѣсти, стихи, полезные совѣты и въ каждомъ номерѣ есть что-либо остроумное ради смѣха и веселья. Видны мѣсты военныхъ дѣйствій, путешествій и проч. Портреты выдающихся дѣятелей и картины въ каждомъ номерѣ газеты. Издается уже восьмой годъ.—Собственная типографія.

Адресъ: С.-Петербургъ, Невскій, 139.
Редакторъ-Издатель А. Молчановъ (Сотрудникъ „Новаго Времени“).

ЖУРНАЛЬ

XX-й г. издания „ИНЖЕНЕРЪ“, XX-й г. издания

выходящий въ г. Киевѣ ежемѣсячно книжками въ 4—6 печатныхъ листовъ in 4^o.

Редакціонный комитетъ: А. А. Абрагамсонъ, Л. П. Геркенъ, А. М. Дараганъ, К. О. Завадскій, С. Д. Карейша, Л. М. Леви, Р. Н. Савельевъ, М. С. Филоенко, А. А. Холодецкий.

Издательница А. В. Бородина. Редакторы: А. А. Абрагамсонъ, М. С. Филоенко.

Подписная цѣна съ пересылкой и доставкой 12 р. въ годъ. Разсрочка платежа допускается въ два срока: при подпискѣ 6 р. и не позже 1-го мая 6 р.

Подписка и объявленія принимаются: въ Киевѣ, въ редакціи журнала (Фундуклевская, № 21), въ конторѣ журнала „ИНЖЕНЕРЪ“ (С.-Петербургъ, Невскій 12, кв. 3), въ С.-Петербургѣ и Москвѣ въ книжныхъ магазинахъ М. Вольфа, В. Эриксона, К. Риккера; въ Москвѣ у И. К. Голубева, Покровка, д. № 52.

Полные экземпляры журнала за 1900, 1899, 1898, 1897, 1896, 1895, 1894, 1890, 1889 и 1887 гг. по 12 р., за 1891 г. по 9 р., за 1894 г. по 4 р. и за 1883—3 р. Цѣна отдѣльныхъ №№ за 1898—1890 и 1882 гг. по 2 р. каждый; за 1891—по 1 р., 1884 г. по 40 к. и за 1883 г. по 30 к. На полные экземпляры за 1886 г. цѣна повышена.

„ИНЖЕНЕРЪ“ за 1882, 1885, 1888, 1892 и 1893 гг. распроданъ.

Алфавитный указатель статей за десятилѣтіе (1882—1891 г.)—1 р. 50 к.

„НАРОДНОЕ ХОЗЯЙСТВО“

посвященный экономическимъ и финансовымъ вопросамъ, земскому и городскому самоуправленію. Редакторъ-издатель проф. Л. В. Ходскій. Адресъ редакціи и конторы: С.-Петербургъ, Ямская ул., 30.

Подробный перечень статей, помѣщенныхъ въ вышедшихъ книжкахъ журнала, высылается по требованію бесплатно.

Журналъ выходитъ книжками, не менѣе 10 лѣт., ежемѣсячно, кромѣ двухъ лѣтнихъ мѣсяцевъ.

Подписная плата съ доставкой и пересылкою въ предѣлахъ Имперіи за годъ 10 р., за границу—12 руб. Допускается разсрочка: при подпискѣ 5 руб., остальными деньгами къ маю мѣсяцу. Подписываться можно во всѣхъ значительныхъ книжныхъ магазинахъ. Книгопродавцамъ коммисіонная уступка 50%.

Примѣчаніе. Подписчики на 1901 годъ могутъ при подпискѣ получить всѣ вышедшія книги за 1900 г., улачивая: при подпискѣ 10 р. и къ 1 мая 1901 г. 6 р., или всего за оба года 16 р. съ доставкой и пересылкою. (Количество экземпляровъ 1900 г. ограниченное).

Преподаватели, студенты, лица, служащія по земскому и городскому управленію, а также въ учрежденіяхъ финансоваго вѣдомства, г. контроля и т. п., по желанію, при заявленіи конторѣ, могутъ пользоваться уступкою 20%.

За напечатаніе при журналѣ объявленій взимается: за одну страницу 20 р., полстраницы 10 р., четв. стран. 5 р., восьмая стран. 2 р. 50 к. При повторныхъ публикаціяхъ, а равно и для подписчиковъ на журналъ, дѣлается 30% уступки.

ЖУРНАЛЬ РУССКАГО ОБЩЕСТВА

ОХРАНЕНІЯ НАРОДНАГО ЗДРАВІЯ.

ОДИННАДЦАТЫЙ ГОДЪ ИЗДАНІЯ.

Допущенъ Ученымъ Комитетомъ Министерства Народнаго Просвѣщенія для фундаментальныхъ бібліотекъ среднихъ учебныхъ заведеній какъ мужскихъ, такъ и женскихъ.

„ЖУРНАЛЬ“ выходитъ ежемѣсячно, книжками отъ 5 до 7 печатныхъ листовъ, по слѣдующей программѣ: I. Самостоятельныя статьи и научныя сообщенія.—II. Отчеты о засѣданіяхъ отдѣловъ и секцій Общества: 1-й—біологической, 2-й—статистической, эпидемиологической и медицинской географіи, 3-й—общественной и частной гігіены, 4-й—гігіены дѣтскаго и школьнаго возрастовъ, 5-й—бальнеологіи и климатологіи.—III. Научныя корреспонденціи.—IV. Резерваты о главнѣйшихъ работахъ изъ русской и иностранной литературы,—по біологіи, статистикѣ, эпидемиологіи, гігіенѣ, бальнеологіи и климатологіи.—V. Критика и бібліографія.—VI. Хроника.—VII. Частныя объявленія и публикаціи.—VIII. Приложенія.

Подписная цѣна въ годъ 4 руб. съ доставкой и пересылкою. Подписка принимается—въ С.-Петербургѣ: въ конторѣ редакціи при канцеляріи Общества Охраненія Народнаго Здравія—С.-Петербургъ, Дмитровскій пер., д. 15, и въ книжныхъ магазинахъ: Риккера, Карбасникова, Петрова, Ярошевской, Соина и др. «Журналъ» можетъ быть высланъ наложен. платежомъ.

Экземпляры «Журнала» за предыдущіе годы по 3 руб. съ перес.

Редакторъ А. А. Лисскій.

„ЗАПИСКИ“

Московского Отдѣленія Императорскаго Русскаго Техническаго Общества.

Десять выпусковъ въ годъ.

Программа „ЗАПИСОКЪ“:

- 1) Отчеты о дѣятельности Московскаго Отдѣленія Императорскаго Русскаго Техническаго Общества и другихъ ученыхъ обществъ, съѣздовъ и пр. 2) Новости техники и промышленности (Оригинальныя и переводныя статьи, корреспонденціи и мелкія сообщенія и пр.). 3) Техническое образованіе. 4) Критика и бібліографія. 5) Правительственные распоряженія. 6) Справочный отдѣлъ (Спросъ и предложенія; вопросы и отвѣты). 7) Объявленія. 8) Приложенія.

Подписная цѣна „ЗАПИСОКЪ“ съ пересылкою и доставкой на годъ—5 руб., на полгода 3 руб.; безъ пересылки и доставки за годъ 4 р. 50 к., за полгода 2 р. 50 к.

Подписка принимается въ редакціи „ЗАПИСОКЪ“: Москва, Ваганьковскій пер., реальное училище К. К. Мазинга.

Въ редакціи „Записокъ“ продаются изданія Московской Постоянной Комиссіи по Техническому образованію.

ТЕХНИЧЕСКИЙ СБОРНИКЪ

И
ВѢСТНИКЪ ПРОМЫШЛЕННОСТИ,

ежемесячный журналъ открытій, изобрѣтеній, усовершенствованій и вообще новостей по всемъ отраслямъ техники и промышленности.
12-й годъ изданія.

Въ программу журнала входятъ: машиностроеніе и механическое дѣло, механическая и химическая технология, желѣзнодорожное дѣло, архитектура, инженерное и строительное искусство, электротехника, техническое образованіе, обзоръ дѣятельности торгово-промышленныхъ учреждений и техническихъ обществъ, біографія выдающихся дѣятелей техники и промышленности, критика и бібліографія; смѣсь: замѣтки о новостяхъ техники, промышленности, разныхъ мелкіхъ извѣстій и т. д.; справочный отдѣлъ: отвѣты на запросы гг. подписчиковъ, торговли и статистическія свѣдѣнія, данныя о спросѣ и предложеніи; правительственныя распоряженія. Журналъ одобренъ Ученымъ комитетомъ Министерства Народ. Просвѣщенія.

Полныя экземпляры журнала за 1890, 1891, 1892, 1893, 1894, 1895, 1896, 1897, 1898, 1899 и 1900 гг. высылаются по 16 руб. Выпускающіе за всѣ одиннадцать лѣтъ сразу платятъ 100 р.

Подписавшимся среди года высылаются всѣ вышедшіе въ свѣтъ №№.

Пробные №№ высылаются по первому требованію по 1 р. 50 к.

Допускается разсрочка. 16 р. въ годъ съ пер. и дост., за полгода—9 р. Учащимся—скидка въ 25%.

Подписка принимается: въ редакц. журнала и во всѣхъ книжн. магазинахъ.

Адресъ редакціи: Москва, Долгоруковская улица, д. № 71.

Ред.-изд. Учен. инж.-мех. К. А. Казначеевъ,

V-й годъ. ВѢСТНИКЪ 1901 годъ.

РУССКАГО ПИВОВАРЕНІЯ

органъ союза пивоваренныхъ заводчиковъ въ Россіи. Выходитъ два раза въ мѣсяцъ, безъ предварительной ценуры, подъ редакціей заслуженнаго профессора Н. И. ТАВИЛДАРОВА.

По слѣдующей программѣ: 1) Правительственныя распоряженія; 2) Дѣйствія Союза (Распорядительнаго Комитета, Совѣта и Общихъ Собраній); 3) Технический отдѣлъ: а) оригинальныя статьи научнаго содержанія по техникѣ пивовареннаго дѣла и экономическимъ вопросамъ пивоваренной промышленности; б) переводныя статьи въ извлеченіяхъ по тѣмъ же предметамъ; 4) Бібліографія: обзоръ русской и иностранной литературы по пивоваренію; 5) Корреспонденціи, касающіяся пивовареннаго дѣла, и хроника по тому же предмету; 6) Торговый отдѣлъ—товарная биржа; 7) Вопросы и отвѣты; 8) Объявленія.

Подписная цѣна: безъ пересылки. На годъ 5 р., на 1/2 года 3 р. Съ пересылкой на годъ 6 р., на 1/2 года 4 р.

Цѣна объявленій: цѣлая страница—30 р., 1/2 стр.—15 р., 1/4 стр.—8 р., 1/8 стр.—5 р. Абонементныя объявленія по особому, каждый разъ, соглашенію.

Подписка принимается въ конторѣ редакціи С.-Петербургъ, Одесская, № 12. Телефонъ № 1742.

ПЕДАГОГИЧЕСКІЙ ЖУРНАЛЬ ТЕХНИЧЕСКОЕ ОБРАЗОВАНІЕ

(10-й годъ изданія),

издаваемый Постоянною Комиссіею по техническому образованію при Императорскомъ Русскомъ Техническомъ Обществѣ подъ редакціей А. Г. Неболсина.

ПРОГРАММА ИЗДАНИЙ: I. Правительственныя распоряженія. II. Хроника технического образованія въ Россіи и за границей. (Высшее среднее и низшее техническое образованіе; ремесленное, коммерческое и мореходное образованіе; организація курсовъ, лекцій и вечерне-воскресныхъ школъ для рабочихъ; народныя чтенія, естественно-историческія и промышленныя музеи, выставки, съезды и т. п.). III. Статьи по вопросамъ технического обученія. IV. Критика и бібліографія.

„Техническое Образованіе“ выходитъ ежемесячно кромѣ 4 лѣтнихъ мѣсяцевъ.

Подписная цѣна: за годъ безъ доставки 2 р., съ доставкой 2 р. 50 коп. и съ пересылкой 3 р. За 1/2 года безъ пер. 1 р., съ дост. 1 р. 25 к. и съ пер. 1 р. 50 к. Для гг. членовъ Постоянной Комиссіи, а также для учащаго персонала въ школахъ И. Р. Т. О. журналъ высылается за 1 р. Подписка принимается: въ конторѣ редакціи (С.-Петербургъ, Пастеймонская, 2) и въ книжныхъ магазинахъ Н. П. Карбасникова (Сиб., Литейная, 46; Москва, Моховая, д. Коха; Варшава, Новый Свѣтъ, 67).

ПОЧТОВО-ТЕЛЕГРАФНЫЙ ЖУРНАЛЬ

НА 1901 ГОДЪ.

Изданіе Главнаго Управленія почтъ и телеграфовъ „Почтово-Телеграфный Журналъ“ имеетъ два отдѣла: офиціальныя, который выходитъ еженедѣльно, и неофиціальныя—разъ въ мѣсяцъ. Въ программу офиціальной части журнала входятъ всѣ правительственныя постановленія и распоряженія, касающіяся почтово-телеграфнаго вѣдомства и затѣмъ свѣдѣнія: о развитіи телеграфной и телефонной сѣтей; объ открытіи новыхъ почтовыхъ, телеграфныхъ и почтово-телеграфныхъ учреждений; о дополненіяхъ и измѣненіяхъ въ тарифахъ внутренней и международной корреспонденціи и въ почтовомъ дорожницѣ; о почтово-телеграфныхъ сберегательныхъ кассахъ; объ эмеритурѣ; статистическія свѣдѣнія, инструкція, отчеты и проч. Неофиціальныя отдѣла состоитъ изъ оригинальныхъ, компилятивныхъ и переводныхъ статей: 1) научнаго, историческаго и техническаго содержанія—по телеграфіи, телефоніи, электрическому освѣщенію, тягѣ и вообще по электротехникѣ, а также и по почтовой части; 2) юридическихъ: по разработкѣ русскихъ почтовыхъ, телеграфныхъ и телефонныхъ законодательствъ; 3) статистическихъ; 4) біографическихъ—о знаменитыхъ дѣятеляхъ, посвятившихъ себя почтовому телеграфному и телефонному дѣлу; 5) бібліографическія матеріалы; 6) свѣдѣнія о привилегіяхъ и 7) объявленія.

Цѣна Почтово-Телеграфнаго Журнала безъ доставки пять руб., за доставку по городской и пересылку по иногородной почтамъ—60 коп. въ годъ. Отдѣльными нумерами журналъ не продается. Подписка принимается только на годъ и исключительно въ Главномъ Управленіи почтъ и телеграфовъ.

ВЪДОМОСТИ

Московской Городской Полиции.

Годъ изданія 53-й.

Газета выходитъ ежедневно, кромѣ двенадцатыхъ праздниковъ.

Узаконенія и распоряженія Правительства, къ общему свѣдѣнію и исполненію принадлежащія и напечатанныя въ Вѣдомостяхъ Московской Городской Полиции считаются обнародованными въ Москвѣ и нигдѣ изъ живущихъ въ столицѣ не имѣетъ права отговариваться ихъ незнаеміемъ (Св. Зак. Т. II, пр. къ ст. 4120, п. 6).

Программа. По значенію внутренняго своего содержанія раздѣляется на двѣ части: оффиціальную и неоффиціальную; первая содержитъ въ себѣ: обнародованіе Высочайшихъ указовъ и повелѣній и объявленіе прочихъ постановленій и предписаній Правительства, циркулярныя предписанія г. Оберъ-полицеймейстера, созывы дворянъ и др. обывателей на дворянскіе и городскіе выборы и чрезвычайныя собранія, объявленія о потерѣ паспортовъ и др. актовъ въ Москвѣ, о найденныхъ городекою полиціею или представленъ въ оную потерян. вещахъ, продажи имущества; вторая часть — неоффиціальная — содержитъ свѣдѣнія о курьѣ на золото, серебро и акціи (биржа), судебныя извѣстія о дѣлахъ, навначаемыхъ къ слушанію въ Судебной Палатѣ, Окружномъ и Коммерч. судахъ, въ Мировомъ съѣздѣ, о рыночн. торговыхъ дѣлахъ, о пріѣхавшихъ и выѣхавшихъ, объ уничтоженіи долѣренностей и актовъ, вызовы частными лицами кредиторовъ и должниковъ, объявленія частныхъ лицъ, о зрѣлищахъ и увеселеніяхъ. Телеграммы, фельетонъ и разныя извѣстія.

Условія подписки. Съ доставкою въ Москвѣ на 1 годъ 4 р. Съ доставкою во всея города Россійской Имперіи на 1 г. 6 р.

Цѣна отдѣльному номеру 2 коп.

Подписка принимается въ конторѣ газеты, помѣщающейся въ домѣ Городскаго общества, по Козицкому пер., между Тверской и Б. Дмитровкой. Телефонъ редакціи и конторы 710.

Годъ XX. Еженедѣльный журналъ Годъ XX.

РЕБУСЪ,

знакомящій читателей съ современною научною разработкою вопросовъ психической обл., какъ-то: МЕДИУМИЗМА (спиритизма), животнаго магнетизма, ГИПНОТИЗМА: ясновиденія, двойного зрѣнія, мысленнаго внушенія, видныя призраковъ: прижизненныхъ, присмертныхъ, посмертныхъ и т. п. На страницахъ журнала помѣщаются описанія сеансовъ извѣстныхъ медиумовъ въ Россіи и за границею. Статьи по **АСТРОЛОГИИ**, миѣя съ этою наукою и теоретически, и практически: составленіе гороскоповъ. Статьи по **ОККУЛЬТИЗМУ**, заключающія въ себѣ ученіе древнихъ и новѣйшихъ оккультистовъ.

Беллетристика, романы, повѣсти и рассказы.

Годъ съ дост. 5 руб., безъ дост. 4 руб.

1/2 года " 3 " " " 2 "

Разсрочка: при подпискѣ—2 руб., 1-го апрѣля, 1-го іюля и 1-го октября по 1 руб.

Адресъ: Царское село (Петербургской губ.), редакція журнала „РЕБУСЪ“.

XII г. ПЕДАГОГИЧЕСКІЙ ЖУРНАЛЪ XII г.

„ВѢСТНИКЪ ВОСПИТАНІЯ“

Журналъ имѣетъ цѣлью распространеніе среди русскаго общества правильныхъ взглядовъ на воспитаніе и образованіе.

Съ 1901 г. разрѣшено помѣщать въ журналѣ научно-популярныя статьи по естествознанію, психологіи, философіи, филологіи, обществовѣдѣнію, исторіи, исторіи литературы, а также по вопросамъ искусства.

Программа журнала: 1) Оригинальныя и переводныя статьи. 2) Критика и библиографія. 3) Рефераты и мелкія сообщенія. 4) Хроника. 5) Приложенія: литературно-педагогическіе очерки, рассказы, воспоминанія и т. д. 6) Объявленія.

Журналъ допущенъ Ученымъ комитетомъ Минист. нар. просв. для фундаментальныхъ библиотекъ среднихъ учебныхъ заведеній, какъ мужскихъ, такъ и женскихъ.

Съ 1901 г. журналъ будетъ выходить не 8 разъ, какъ это было раньше, а 9 разъ въ годъ (въ теченіе лѣтнихъ мѣсяцевъ журналъ не выходитъ); въ каждой книжкѣ журнала не менѣе 20 печатныхъ листовъ.

Подписная цѣна остается прежняя, а именно: въ годъ безъ доставки 5 р., съ доставкою и пересылкой 6 р., въ полгода 3 р.; съ пересылкой за границу 7 р. 50 к.; для студентовъ и недостаточныхъ людей цѣна уменьшается на 1 р.

Подписка принимается: въ конторѣ редакціи (Москва, Арбатъ, Старо-Конюшенный п., д. Михайлова) и во всѣхъ крупныхъ книжныхъ магазинахъ обихъ столицъ. Гг. иногороднихъ просятъ обращаться прямо въ редакцію.

Редакторъ-издатель д-ръ Н. Ф. МИХАЙЛОВЪ.

„ЗАПИСКИ“

Кіевскаго Отдѣленія Императорскаго Русскаго Техническаго Общества

по свеклосахарной промышленности.

Программа „ЗАПИСОКЪ“: протоколы общихъ собраній Отдѣленія, засѣданій Совѣта Отдѣленія и назначаемыхъ Отдѣленіемъ комиссій, правительственныхъ распоряженія, оригинальныя изслѣдованія, разныя статьи, замѣтки, извѣстія и корреспонденціи, касающіяся разныхъ сторонъ свеклосахарной промышленности, обзоръ литературы по тому же предмету. Кромѣ того, въ „Запискахъ“ будутъ печататься статистическія свѣдѣнія о свеклосахарной промышленности въ Россіи, составляемыя по отчетамъ обязательно доставляемымъ въ Департаментъ неокладныхъ сборовъ.

„Записки“ выходятъ два раза въ мѣсяцъ, 24 выпуска въ годъ.

Подписная цѣна „Записокъ“ для подписчиковъ внутри и внѣ Россіи 10 руб. въ годъ, а для гг. членовъ Отдѣленія—5 руб.

Подписка принимается въ Бюро Кіевскаго Отдѣленія Императорскаго Русскаго Техническаго Общества (Кіевъ, Крещатикъ, д. Оглобляна, № 10).

Продолжается подписка на 1901 г.

Двадцать второй год издания.

„РУССКИЙ НАЧАЛЬНЫЙ УЧИТЕЛЬ“

издается по прежней программѣ и съ особымъ отдѣломъ работъ и сообщеній народныхъ учителей и учительницъ.

Обязательный объемъ остается прежний: не менѣе 25 листовъ въ годъ (въ предыдущіе годы давалось 40—50 листовъ). Лѣтнія книжки выходятъ по двѣ выѣсты (№№ 6—7 и №№ 8—9).

Въ журналѣ принимаютъ участіе: Н. Бунаковъ, А. Бороздинъ, Волкова, Демковъ, М. Ивановъ, Кричагинъ, пр.-доц. А. П. Нечаевъ, Латышевъ, Орелкинъ, Ф. Ольденбургъ, пр. Петровъ, М. Поліевковъ, Попова, Пѣшехонова, Пузыревскій, врачъ Уверскій, Фармаковскій, Сентъ-Илеръ и др. Въ журналѣ помѣщаются многа работы и письма народныхъ учителей, разборы новыхъ книгъ и различные сообщенія о ходѣ учебнаго дѣла. Ежегодный конкурсъ на составленіе чтеній для народа.

Подписка принимается въ редакціи (Спб., Звенигородская ул., д. 8, кв. директора народныхъ училищъ).

Подписная цѣна на годъ 3 р. съ пересылкой.

Есть экземпляры за прежніе годы, кромѣ 1883, 1885, 1891 и 1895 гг.

Журналъ одобренъ Ученымъ Комитетомъ Министерства Народнаго Просвѣщенія для народныхъ училищъ, учительскихъ семинарій и институтовъ. Почетный дипломъ на выставкѣ Общества поощренія трудолюбія въ Москвѣ. Дипломъ 1-й степени на Всероссийской выставкѣ въ Нижнемъ-Новгородѣ. На сельско-хозяйственной выставкѣ въ Москвѣ по отдѣлу Московскаго Комитета Грамотности дипломъ на серебряную медаль.

Редакторъ-издатель В. Латышевъ.

Ежемесячное иллюстрированное изданіе:

„ИСКУССТВО И ХУДОЖЕСТВЕННАЯ ПРОМЫШЛЕННОСТЬ“

выходящее подъ редакціей Н. П. СЮБКО
(съ октября 1900 по октябрь 1901 г.),

съ снимками въ черномъ видѣ и въ краскахъ, какъ въ текстѣ, такъ и на особыхъ листахъ.

ПОДПИСНАЯ ЦѢНА въ годъ за 12 выпусковъ съ особыми приложеніями (въ общемъ до 1000 стр. текста и около 500 снимковъ): безъ дост. 8 р.; съ дост. и пер. 10 р.; за границу 12 р.

Въ отдѣльной продажѣ—1 р. за выпускъ, при чемъ 1-я книжка высылается наложеннымъ платежомъ за 2 руб., съ зачетомъ 1½ руб. изъ этой суммы въ послѣдствіи при подпискѣ.

Иногородные подписчики, во избѣжаніе изланныхъ проводовъ въ доставкѣ подписки черезъ книжные магазины, благоволятъ обращаться преимущественно въ Главную Контору: С.-Петербургъ, Почтамская 13.

Книгопродавцамъ дѣлается уступка отъ 40 до 60 к. съ годового экземпляра, смотря по роду подписки.

Оставшіеся въ небольшомъ количествѣ полные экземпляры первыхъ 2-хъ лѣтъ журнала этого наименованія продаются по 10 руб., съ перес. по 12 р.

ВѢСТНИКЪ ВСЕМИРНОЙ ИСТОРИИ

Новый журналъ исторической литературы и науки
(ВТОРОЙ ГОДЪ ИЗДАНИЯ).

Первое въ Россіи общедоступное, ежемесячное иллюстрированное историческое изданіе, посвященное ознакомленію русскаго общества съ общимъ ходомъ исторіи, съ точки зрѣнія идеи прогресса.

ОСОБЫЕ ОТДѢЛЫ ПОСВЯЩЕНЫ: «На рубежѣ XIX вѣка» — изображенію состоянія общества въ Зап. Европѣ наканунѣ нашего вѣка; «Десятилѣтій вѣкъ въ исторіи народовъ Европы» — ближайшему историческому прошлому; «Странички прошлаго» — мелкими истор. фактамъ и курьезамъ; «Изъ области археологій» — наиболее выдающимся фактамъ въ этой области и «Литературная лѣтопись» — ежемесячн. обзоръ русск. и иностр. журналовъ и нов. книгъ.

Ст. по исторіи Франціи, Германіи, Англіи, Италіи и Греціи и по исторіи восточныхъ народовъ.

ИСТОР. БЕЛЛЕТРИСТ. ПРОИЗВЕДЕНІЯ Д. Л. Мордовцева, кв. Д. П. Голицына (Муравлина), В. М. Грибовскаго, В. Н. Никитина, В. П. Лебедева, К. А. Теплова — «Изувѣрка» истор. повѣсть изъ древнерусской жизни, истор. романъ знаменитаго Гвераци — «Беатриче Ченчи» и мн. др. Съ декабря начнется печатаніемъ истор. романъ В. Я. Свѣтлова, подъ названіемъ «Венецкая Лагуна», рисующій интересную картину сношеній древней Руси съ Западной Европой.

ВЪ ПРИЛОЖЕНІИ (съ особ. нум. стран.): «Библиотека избран. сочин. по исторіи народовъ Европы» — «Исторія евнскаго народа» по Шюбергеону, въ излож. Н. К. Ядрышева и М. В. Головинскаго, и «Сборникъ иностр. истор. романовъ» — «Послѣдній афинянинъ» истор. романъ Рюдберга изъ времени Юліана Отступника.

Первая книга за 1901 годъ вышла въ декабрѣ прошлаго года.

Журналъ выходитъ въ объемѣ 18—20 печатныхъ листовъ въ книжкѣ.

НОВЫЕ ГОДОВЫЕ подписчики на журналъ получать въ безплатное приложеніе или истор. романъ В. Я. Свѣтлова «Даръ слезъ», или «Исторію польскаго народа» В. Смоленскаго, или романъ «Торжество силы» Поля Адамъ.

ПОДПИСНАЯ ЦѢНА на годъ (съ декабря по декабрь) съ дост. и перес. 6 р., на полгода 3 р. и за границу 9 р. Подписку принимаютъ все книгопродавцы.

Контора и редакція на Милліонной ул., д. 34, С.-Петербургъ.

Редакторъ-издатель С. СУХОНИНЪ.

			<h1>„СПОРТЪ“</h1>			
Изданіи годъ II.	Ежедѣльный иллюстриров. журналъ	Изданіи годъ II.				
3 Р.	всѣхъ видовъ спорта.	3 Р.				
въ годъ съ доставк. и перес.	Пробный №—7 коп. марка.	въ годъ съ доставк. и перес.				
Петербургъ,						
Литейный просп., д. № 36.						
Ред.-изд. А. П. Нагель.						

Роскошно иллюстрированное популярно-научное издание

„ВСЯ ПРИРОДА“.

13 больших томовъ въ роскошныхъ полукожаныхъ переплеткахъ. Больше 10,000 страницъ большого формата и убористой печати на велевовой бумаге, 6500 художественныхъ иллюстрацій въ текстъ, 39 картъ въ краскахъ и 400 хромолитографій, гелиографуръ и черныхъ, рѣзанныхъ на деревѣ, картинъ. Все хромолитографіи, гелиографуры и гальваническія вѣщи изготовлены въ Лейпцигѣ Библиографическимъ Институтомъ.

Цѣна за все 13 томовъ, въ роскоши, полукожан. переплеткахъ (съ футляр.), 98 р. 80 к.

Въ серію „Вся природа“ входятъ слѣдующія сочиненія, продающіяся и отдѣльно: „Мірозданіе“ (1 томъ). Д-ра Мейера, перев. съ дополненіями и библиографическимъ указателемъ по русской литературѣ заслуж. проф. С. П. Глазенапа. Ц. 8 р. 60 к. „Исторія земли“ (2 тома). Проф. М. Неймайра, перев. съ обшир. дополненіями и библиограф. указателемъ по русской литературѣ заслуж. проф. А. А. Иностранцева. Ц. 15 р. „Происхождение животнаго міра“ (1 томъ) Проф. Гаана, перев. подъ ред. проф. Ю. Н. Вагнера. Ц. 7 р. „Жизнь растений“ (2 тома). Проф. Кернера Ф. Маршалаунъ, перев. съ дополненіями и библиографическимъ указателемъ, заслуж. проф. И. П. Вородина. Ц. 15 руб. „Человѣкъ“ (2 тома). Проф. I. Ранке, перев. подъ ред. проф. Д. А. Корочевского. Ц. 14 руб. 20 к. „Народовѣдніе“ (2 тома). Проф. Ратцеля, перев. съ обширными оригинальными дополненіями и библиограф. указателемъ по русской литературѣ проф. Д. А. Корочевского. Ц. 15 р. „Жизнь животных“ А. Брѣма (3 больш. тома). Перев. подъ ред. проф. А. С. Догеля и П. Ф. Лесгафта. Ц. 24 руб.

Допускается разсрочка на слѣдующихъ условіяхъ: ежемѣсячный взносъ 5 р., задатокъ отъ 10 р., выдаются немедленно все вышедшіе въ роскошныхъ переплеткахъ 10 томовъ; остальные 3 тома досылаются немедленно по выходѣ, до конца года. Пробный выпускъ каждаго изданія высылается за 6 семикопеечныхъ марокъ, которыя при подпискѣ зачитываются.

Подписка принимается въ конторѣ Т — ва „Просвѣщеніе“, Спб., Невскій пр. 50.

Подробные иллюстрированные проспекты высылаются, по требованію, бесплатно.

СЕРІЯ СОЧИНЕНІЙ:

ПРОМЫШЛЕННОСТЬ И ТЕХНИКА.

Задачи ея — распространить въ возможно болѣе широкомъ кругу свѣдѣнія по различнымъ отраслямъ промышленности и техники, а равно и свѣдѣнія по тѣмъ основнымъ наукамъ, на которыя онѣ опираются, ввести обыкновеннаго читателя въ кругъ вопросовъ, связанныхъ со всею промышленною жизнью страны, дать ему основы для правильнаго пониманія развитія промышленности и тѣхъ грандіозныхъ успѣховъ, которые сдѣлала и дѣлаетъ техника за послѣднее время. Содержаніе представляетъ полную, строго научную и вѣстѣ съ тѣмъ популярную энциклопедію по всемъ отраслямъ промышленности добывающей, обрабатывающей и распредѣляющей, имѣющихъ цѣлью удовлетвореніе матеріальныхъ потребностей современнаго культурнаго человѣчества.

Цѣна: 100 выпусковъ по 50 к.

Изъ этой серіи начали появляться слѣдующія части, продающіяся и отдѣльно:

Горное дѣло и металлургія.

Полный переводъ съ IX нѣмецкаго изданія, съ значительными дополненіями для Россіи, подъ ред. проф. Горнаго Института И. В. Мушкетова и В. И. Ваумана. 10 вып. (около 800 страницъ большого формата и убористой печати, съ подробнымъ предметнымъ и именнымъ указателемъ), 600 рисунковъ въ текстъ и 12 приложеній (цвѣтныхъ и черныхъ картинъ). Цѣна: 10 выпусковъ по 50 коп.

Исторія и современная техника строительнаго искусства.

Полный переводъ подъ редакц. и съ значительными дополненіями по русскому здѣчеству съ IX нѣмецкаго изданія проф. Института Гражданскихъ Инженеровъ В. В. Эвальда.

10 вып. (свыше 800 стран. бол. формата и убористой печати, съ подробнымъ предметнымъ и именнымъ указателемъ) съ 900 рис. въ текстъ и 13 отдѣльными приложеніями (хромолитографіями и черными картинками). Цѣна: 10 выпусковъ по 50 к.

Электричество.

Полный переводъ подъ ред. и съ значительными дополненіями съ IX нѣмецкаго изданія проф. Электротехническаго Института В. В. Скобельцина.

10 вып. (ок. 800 стр. бол. формата и убористой печати, съ подр. предметнымъ и именнымъ указателемъ), 900 рис. въ текстъ и 3 отдѣльныхъ приложенія. Цѣна: 10 выпусковъ по 50 коп.

Подписавшіеся на все изданіе „Промышленность и Техника“ до 31 декабря сего года и внесшіе не менѣе 5 р. задатка пользуются скидкой въ 10%, которые зачитываются въ уплату при концѣ изданія.

Вышли и рассылаются: томы I, II и III (30 выпуск.).

БОЛЬШАЯ ЭНЦИКЛОПЕДІЯ.

Словарь общедоступныхъ свѣдѣній по всемъ отраслямъ знанія. Изданіе Библиографическаго Института (Мейеръ) и Т—ва „Просвѣщеніе“, подъ общемо редакціей С. Н. Южакова и проф. П. Н. Милюкова, при участіи редакторовъ отдѣловъ:

Біологическія науки, кромѣ ботаники — проф. П. Ф. Лесгафтъ. Ботаника и сельское хозяйство — проф. В. Я. Добровлянскій. Военный отдѣлъ — проф. А. С. Лыкошинъ. Географія, геологія и минералогія — С. Н. Никитинъ. Древне-русская письменность и славянскія литературы — прив.-доц. А. К. Бороздинъ. Иностранныя литературы — проф. Ф. А. Браунъ и П. И. Вейнбергъ. Музыка — проф. В. А. Саккетти. Лингвистика — проф. Д. Н. Овсяннико-Куликовскій. Физика, химія и техника — прив.-доц. М. Ю. Гольдштейнъ. Философія — П. Ф. Каптеревъ. Экономическій отдѣлъ — проф. В. Г. Яроцкій. Юридическій отдѣлъ — прив.-доц. В. М. Гессенъ.

150,000 статей и указаній на 16,000 страницахъ текста, 10,000 иллюстрацій, картъ и плановъ, 1000 таблицъ, изъ которыхъ 60 хромолитографіей и болѣе 120 картъ. Всего, приблизительно, 20,000 стран. Все изданіе составитъ 200 выпусковъ по 50 коп. или 20 томовъ въ роскошныхъ полукожаныхъ переплеткахъ по 6 р. Закончится къ концу 1903 года. Пробный (двойной) выпускъ высылается для ознакомленія за 1 р. (можно почтовыми марками). При подпискѣ выдается все вышедшіе томы; задатокъ отъ 5 р. и взносъ, ежемѣсячно, отъ 2 р.

THE UNIVERSITY OF CHICAGO

АРХИТЕКТУРНЫЕ МОТИВЫ.

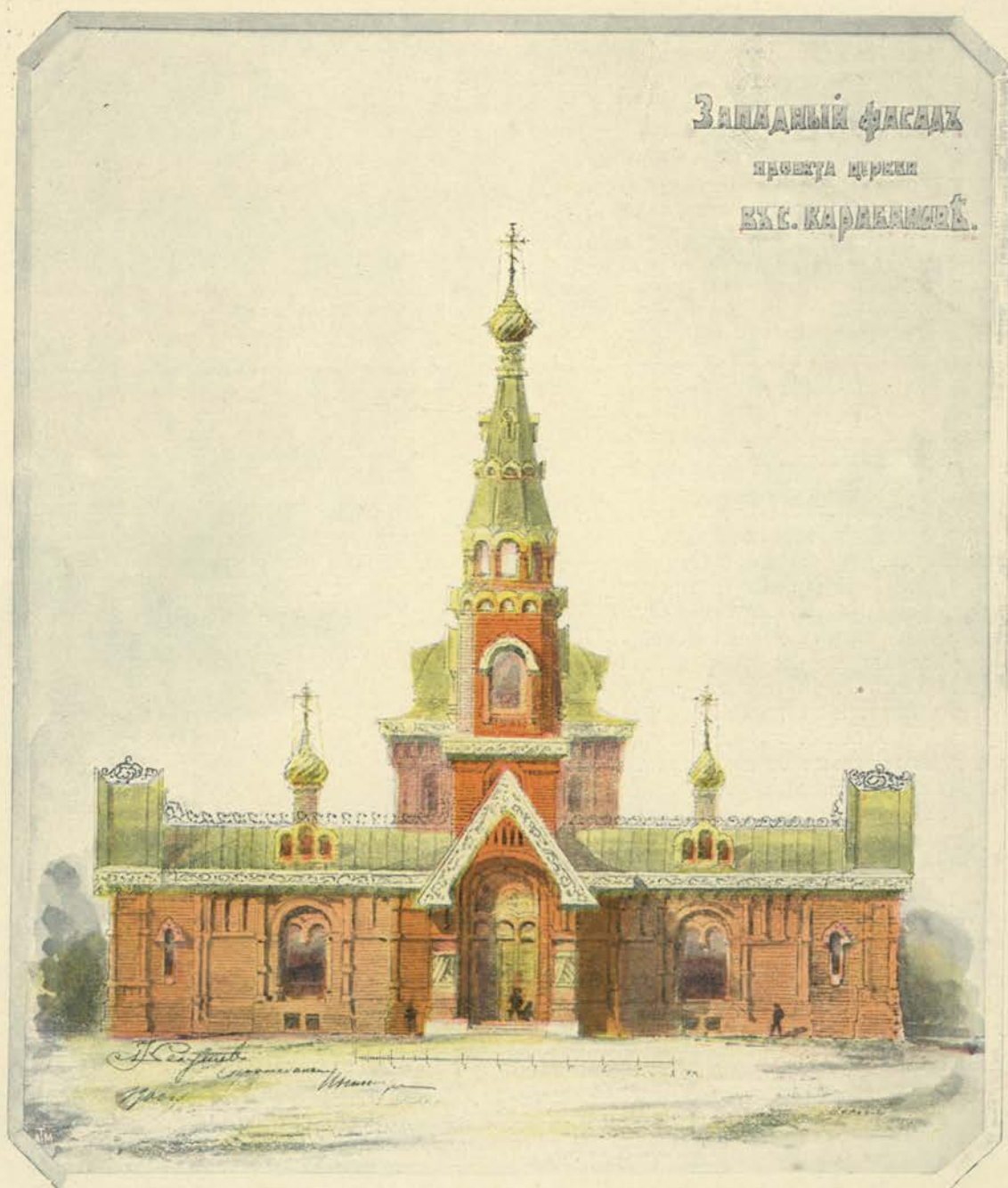


Рис. 106. Церковь въ селѣ Карабановѣ. Проектъ гражд. инж. Л. Н. Кекушева.

АРХИТЕКТУРНЫЕ МОТИВЫ.

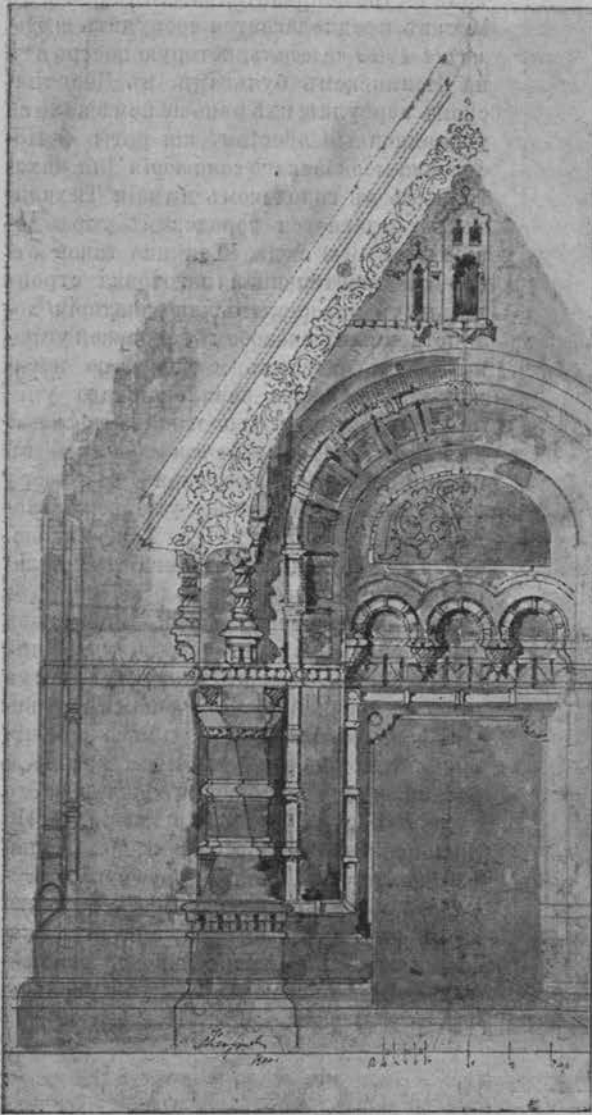


Рис. 107. Деталь къ рис. 106.

МОСКВА. 14 января состоялось освященіе новаго зданія *реального училища К. К. Мазинга*, построеннаго по проекту архитектора К. Ф. Буова. Новое помѣщеніе вполнѣ соотвѣтствуетъ всѣмъ требованіямъ современной педагогиче- ской и санитарной: вездѣ обиліе свѣта и воздуха, отопленіе водяное, освѣщеніе электрическое. Въ первомъ этажѣ расположится коммерческое отдѣленіе училища въ 8 классовъ, обширный рекреационный залъ и химическій кабинетъ, во второмъ—помѣстится реальное училище съ его 11 классами, въ третьемъ. будутъ малый рекреационный залъ, физическій кабинетъ, кабинетъ естествознанія и

рисовальный залъ. ♦ Съ предстоящей весны начнутся работы по переустройству *новаго зданія университета*, гдѣ предполагено сосредоточить аудиторію юридическаго, историко-филологическаго и физико-математическаго факультетовъ. Все зданіе, которое займуть исключительно аудиторіи, будетъ состоять изъ трехъ этажей и заключить въ себѣ 51 аудиторію, въ томъ числѣ одну общую большую въ 2 свѣта, рассчитанную на 750—800 челов., предназначенную только для диспутовъ и чтеній. Она займетъ особую пристройку позади существующаго зданія, но въ связи съ нимъ, и будетъ имѣть 30 аршинъ въ длину и 24 въ ширину. Въ основу расположенія аудиторій въ проектированномъ зданіи положена мысль группировки аудиторій каждаго этажа вокругъ средняго общаго пространства съ стекляннымъ потолкомъ, окруженнаго галлереею, съ широкою лѣстницею, соединяющею первый и второй этажи, предназначенные для историко-филологическаго факультета. Для аудиторій юридическаго факультета назначены первый и второй этажи корпуса на Никитской, нынѣ занятаго зоологическимъ музеемъ, причеиъ корпусъ этотъ будетъ соединенъ коридоромъ надъ аркою съ главнымъ корпусомъ. Аудиторіи физико-математическаго факультета будутъ размѣщены въ III этажѣ обоихъ корпусовъ. Для студентовъ каждаго факультета будутъ особые входы, лѣстницы и раздѣльни. ♦ Зданіе *университетской библиотеки* готово. Шкафы устроены. Вся постройка представляетъ одно соединеніе камня съ желѣзомъ. Дерево отсутствуетъ. Въ противопожарномъ отношеніи библиотечное зданіе не оставляетъ желать лучшаго. ♦ Комитетъ московскаго общества для содѣйствія общеобразовательнымъ народнымъ развлеченіямъ постановилъ немедленно приступить къ подготовительнымъ работамъ по постройкѣ *народнаго дома* въ Москвѣ. Выработать проектъ его и составить смѣту взялся Ф. О. Шехтель. Помимо этого, проектируется постронть еще одинъ народный театръ. Правленіе мануфактуры Эмиль Циндель обратилось къ своимъ сосѣдямъ по кожевникамъ фабрикантамъ и заводчикамъ съ предложеніемъ просить Думу объ устройствѣ театра въ этомъ районѣ, рабочее населеніе котораго достигаетъ 17,000 челов. Въ виду того, что проектируемые городомъ народные театры обойдутся по 35,000 р., правленіе предлагаетъ фаб-

АРХИТЕКТУРНЫЕ МОТИВЫ.

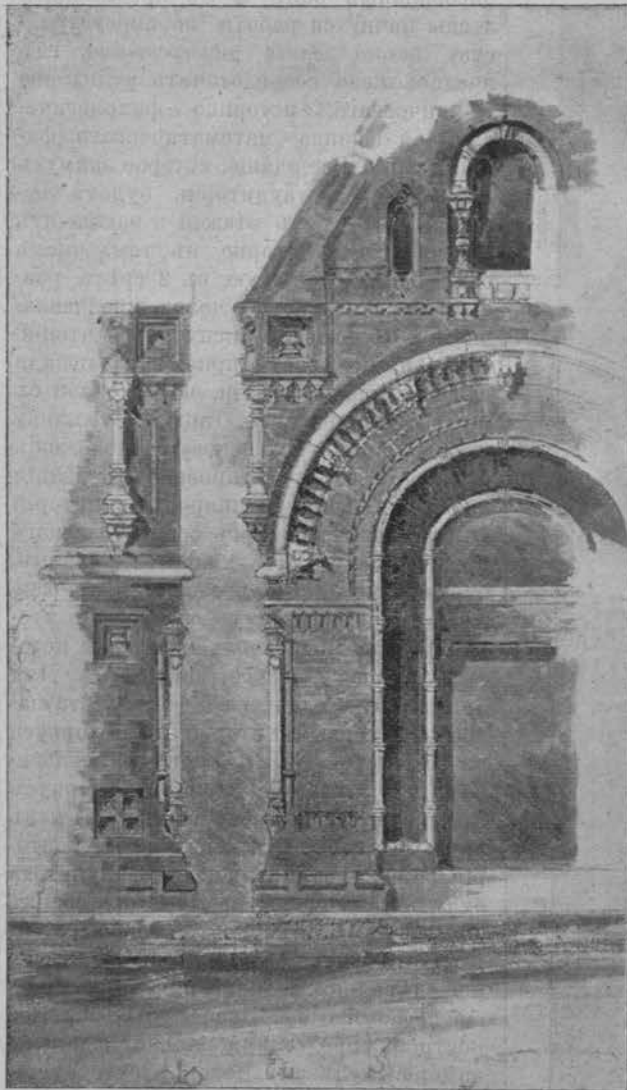


Рис. 108. Деталь къ рис. 106.

рикантамъ сложиться на постройку, внеся по 2 р. съ каждаго рабочаго и общаетъ отъ себя дать 10,000 руб. ♦ Для московскаго общества искусства и литературы приспособляется домъ Гиршъ на Поварской. ♦ Въ губернское правленіе поступилъ уже на утверждене проектъ *новаго театра* на углу Тверской и Садовой, постройку котораго предполагаетъ Ш. Омонъ начать весной. ♦ Новый *Коронаціонный пріютъ* предполагается открыть постомъ, когда будетъ по нѣкоторымъ причинамъ возможность особенно торжественно обставить это открытіе. Одинъ корпусъ пріюта уже сданъ, другой будетъ сданъ на-дняхъ. ♦ Въ виду прекращенія ссылки и необходимости увеличить

количество исправительныхъ тюремъ, въ Москвѣ предполагается соорудить *тюрьму на 1900 человекъ*, которую построятъ на Новинскомъ бульварѣ, въ Девятинскомъ переулкѣ, гдѣ раньше помѣщались упраздненныя арестантскія роты. ♦ Постройка московскаго *санаторія* для чахоточныхъ въ городскомъ имѣніи Тихвинскомъ отлагается городскимъ управленіемъ до 1902 года. Причина такой отсрочки — постепенная заготовка строительныхъ матеріаловъ для санаторія хозяйственнымъ способомъ городской управы. ♦ Въ лагеряхъ московскаго военнаго и тверскаго кавалерійскаго училищъ проектируется постройка *храма во имя Божіей Матери Скоропослушницы*, въ память избавленія Государя Императора отъ болѣзни. Поступило уже пожертвованіе въ 10,000 р. отъ И. А. Колесникова. ♦ Съ наступленіемъ лѣтняго строительнаго періода, *тверской полицейскій домъ* будетъ перестроенъ, при чемъ во вновь выстроенномъ зданіи будутъ устроены 3 городскихъ камеры для участковыхъ мировыхъ судей. ♦ По словамъ „Курьера“ *зданіе городского морга* для сохраненія труповъ подведено уже подъ крышу и весной будетъ совершенно закончено. Это будетъ первый моргъ въ Россіи. ♦ По распоряженію полиціи, изъ дома Генералова, что на Малой Спасской, у Сухаревой башни, выселены всѣ жильцы. Домъ этотъ новый; признанъ онъ ненадежнымъ въ строительномъ отношеніи. ♦ Московскою городскою управою

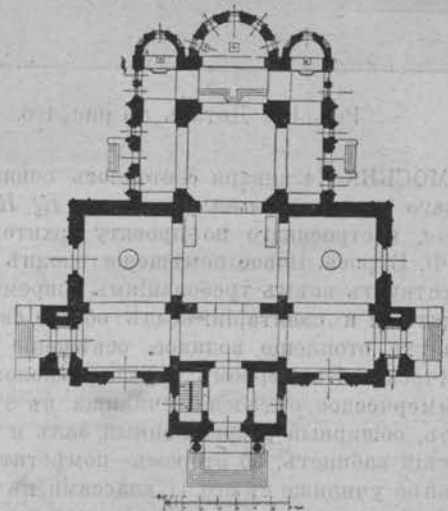


Рис. 109. Планъ къ рис. 106.

АРХИТЕКТУРНЫЕ МОТИВЫ.

въ настоящее время законтрактована уже масса строительнаго матеріала для различныхъ сооружений при Рублевской насосной станціи. Такъ, одного краснаго кирпича законтрактовано у нѣсколькихъ заводовъ 6.900.000 штукъ. Для постройки воробьевскаго возвышеннаго резервуара законтрактовано особо еще $1\frac{1}{2}$ милл. кирпича, а на работы и матеріалы въ теченіе декабря израсходовано 486,602 руб. ♦ Верхніе торговые ряды дадутъ за истекшій годъ на полпроцента больше дивиденда, чѣмъ за предшествующіе годы. Предсѣдатель совѣта общества П. П. Бѣлоярцевъ для поднятія доходности рядовъ проектируетъ устроить ходъ въ подвальный этажъ съ Никольской, такъ какъ, собственно, подвальный этажъ, помѣщенія котораго идутъ за полцѣны, является главною причиною столь долгой низкой доходности рядовъ. Теперь все больше и больше хлопочуть о томъ, чтобы предоставить помѣщеніе рядовъ для народныхъ гуляній, и правленіе охотно склоняется къ этой мысли, но она встрѣчаетъ сильное противодействие въ торговцахъ, опасующихся, что наплывъ публики можетъ вызвать поврежденіе оконъ и витринъ. ♦ Московское городское кредитное общество производитъ пересрочки 5% ссудъ на новые сроки: для каменныхъ строеній на 36 лѣтъ, смѣшанныхъ на 25 и деревянныхъ на 12 со срока 1 марта 1895 г.

С.-ПЕТЕРБУРГЪ. Въ концѣ ноября происходило освященіе новаго дома общества словолитни *О. И. Леманъ* (Звенигородская, 20). Новое зданіе общества, построенное по проекту академика А. Г. Эренберга, состоитъ изъ двухъ параллельныхъ флигелей; въ лицевомъ флигелѣ помѣщаются конторы, выставочные залы, нѣсколько квартиръ и цинкографія; надворный пятиэтажный флигель вмѣщаетъ склады и мастерскія. ♦ Въ виду полной неудовлетворительности во всѣхъ отношеніяхъ существующихъ въ С.-Петербургѣ водопойныхъ колодезъ, городскою управою былъ объявленъ конкурсъ на составленіе проекта городскихъ водопойныхъ бассейновъ, за признанные лучшіе проекты—три преміи въ 500, 300 и 200 р. Всѣхъ проектовъ было представлено 14 (одинъ внѣ конкурса), изъ коихъ экспертная коммиссія признала лучшимъ—девизы „1 ноября“, „Иксъ“, „Надежда“ и „Лу“. Рѣшающее слово въ смыслѣ присужденія премій принадлежитъ управѣ. ♦ Вопросъ о постройкѣ мечети въ С.-Петербургѣ, наконецъ, получилъ, какъ сообщаютъ газеты, разрѣшеніе въ утвердительномъ смыслѣ. Необходимый для этого капиталъ уже собранъ и въ настоящее время строители заняты подыскиваніемъ подходящаго для по-

стройки мѣста. ♦ „Новое Время“ сообщаетъ, что недавно въ частномъ собраніи гласныхъ рѣшено внести въ думу и провести предложеніе о полномъ уничтоженіи *Обуховской больницы*, которую предполагается совѣмъ снести, мѣсто же, гдѣ она была, распределить на участки, провести улицы и участки продать съ аукціоннаго торга. По предварительному подсчету оказалось, что сумма за участки, даже при невысокой оцѣнкѣ, получается такая, что вполне возможно на нее выстроить новую больницу по современному плану, со всѣми усовершенствованіями, на 4,000 кроватей. Новую больницу можно выстроить за городомъ, связавъ ее рельсовымъ путемъ съ сѣтью городскихъ конножелѣзныхъ дорогъ. Проектъ весьма симпатичный и желательный. ♦ Закончена постройка новаго, второго по счету, *городскаго училищнаго дома*, въ Прудковскомъ переулкѣ, посвященнаго имени Императора Александра II. ♦ 13 декабря прошлаго года состоялась закладка *Царскаго павильона* на петербургской станціи Московско-Виндаво-Рыбинской ж. д. (бывш. Царскосельская). Одноэтажный павильонъ этотъ въ греческомъ стилѣ, съ облицовкой валаамскимъ гранитомъ и роскошною отдѣлкою изъ бронзы, сооружается позади бывшаго вокзала, возлѣ самаго берега Введенскаго канала. Въ центрѣ зданія будетъ вестибюль, увѣнчанный стекляннымъ куполомъ, такъ что свѣтъ въ него будетъ падать сверху. Правая сторона будетъ отведена для Императорскихъ покоевъ съ роскошнымъ заломъ и уборными, а лѣвая—будетъ состоять изъ зала для свиты и помѣщеній для администраціи. Платформа и пути подъ навѣсомъ. Собственный Ихъ Императорскихъ Величествъ подъездъ павильона будетъ выходить на Загородный проспектъ черезъ особые ворота. Строителемъ павильона является академикъ-архитекторъ С. А. Бржозовскій. ♦ 8 января состоялось торжественное освященіе *общественнаго студентова-славянскаго* при с.-петербургской духовной академіи, помѣщающагося по Шлиссельбургскому проспекту, въ лаврскомъ домѣ. ♦ 14 января состоялось освященіе новоотстроеннаго зданія *пассажа*, на Невскомъ. Надъ магазинами—рядъ залъ для выставокъ, баловъ и концертовъ. Наибольшій залъ изъ нихъ вмѣщаетъ 840 человекъ. ♦ На большомъ участкѣ земли, прилежащемъ къ полотну Николаевской желѣзной дороги, будетъ строиться новый *почтамтъ*, а также расширится товарная станція Николаевской желѣзной дороги. ♦ Петербургская Дума постановила заключить три новыхъ займа для строительныхъ работъ: въ

АРХИТЕКТУРНЫЕ МОТИВЫ.

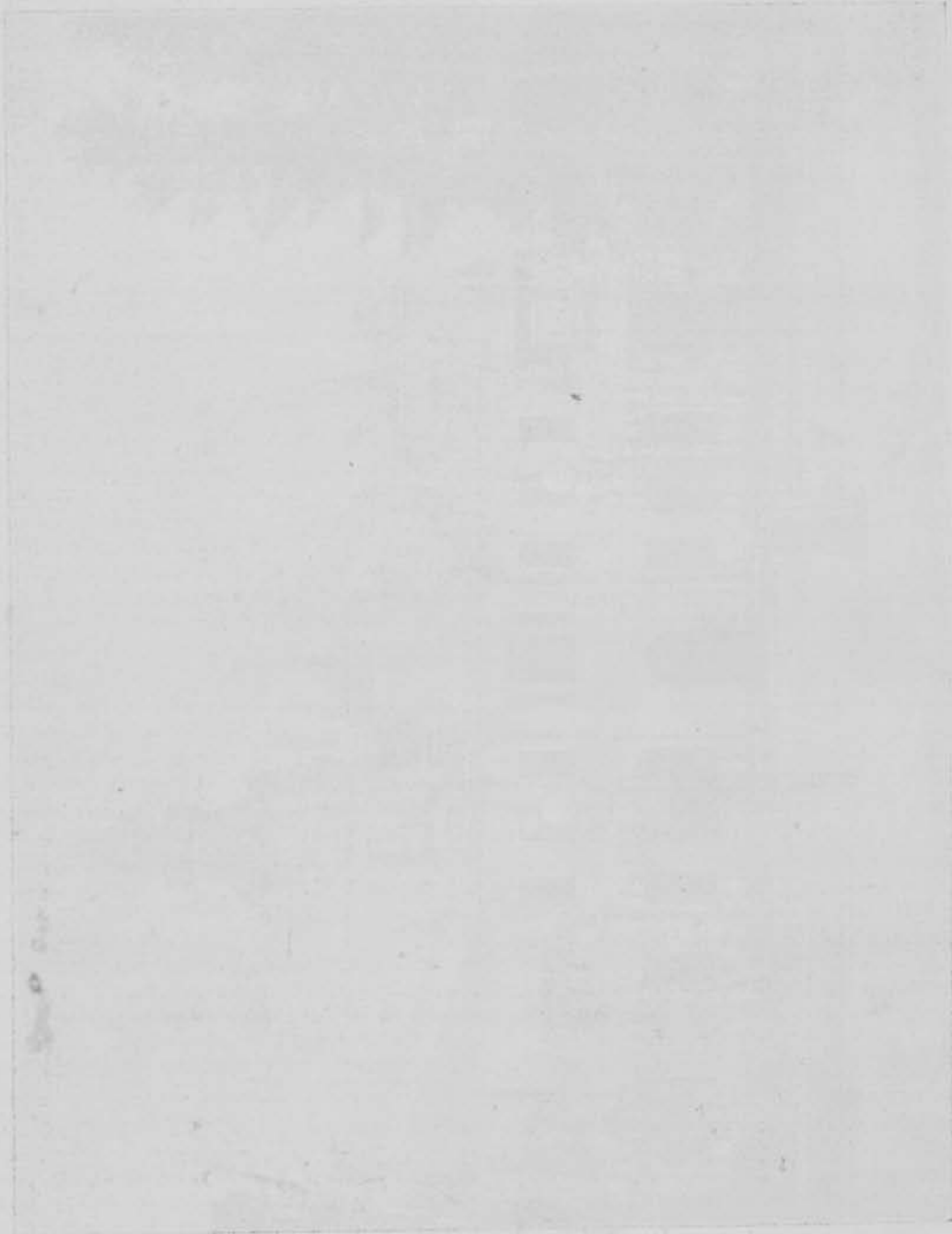
2½ миллиона рублей на улучшение старых больниц и сооружение двух новых, на 1,100 кроватей, в 1.169,000 рублей — на постройку городской скотобойни и в 450,000 рублей — на постройку четырех новых городских рынков, из железа, в разных частях города. ♦ Петербургская городская управа предложила своим участковым техникам представить соображения о мѣрахъ къ улучшенію состоянія городскихъ имуществъ и къ увеличенію ихъ доходности. ♦ ЮРЬЕВЪ. Капитальный ремонтъ православной *Успенской церкви* въ настоящее время совершенно законченъ. Къ прежде бывшимъ главному алтарю и придѣлу присоединенъ второй придѣлъ, посвященный памяти священикомученика Исидора Юрьевского („Риж. Вѣст.“). ♦ ВЪ МИНСКЪ 7 января состоялось торжественное освященіе *памятника Императора Александра III*, сооруженнаго на средства городской управы. ♦ ЯЛТА. 8 января здѣсь въ присутствіи Ихъ Императорскихъ Величествъ Государя Императора и Государыни Императрицы Александры Феодоровны и Ея Императорскаго Высочества Великой Княгини Милицы Николаевны, состоялось освященіе первыхъ двухъ домовъ *ялтинскаго санаторія* для недостаточныхъ легочныхъ больныхъ въ память Императора Александра III. ♦ Московское акціонерное общество приняло купленное имъ имѣніе ГУРЗУФЪ и немедленно приступило къ переустройству; работы ведутся съ такимъ расчетомъ, чтобы 1 апр. открыть сезонъ. ♦ УРАЛЬСКЪ. *Памятникъ* русскимъ воинамъ въ укрѣпленіи Ура-Тюбе, воздвигнутый въ память взятія его русскими войсками въ ночь на 2-е октября 1866 г., существуетъ съ 1 октября 1883 года на могилѣ павшихъ героевъ. Онъ имѣетъ видъ часовни съ главами, увѣнчанными крестами, построенъ изъ жженого кирпича и находится на южномъ уступѣ цитадельной горы саженьхъ въ 60-ти отъ бывшей сторожевой бухарской будки, служившей въ послѣдствіи помѣщеніемъ для церкви. Памятникъ обнесенъ оградой, въ срединѣ ея поставлена икона Покрова Пресвятыя Богородицы. На лицевой сторонѣ, немного ниже иконы, вдѣлана мраморная доска съ надписью: „Здѣсь покоятся: капитанъ Плещъ 1-й, поручикъ Плешковъ, подпоручикъ Кончицъ и 14 нижнихъ чиновъ, павшихъ при штурмѣ Ура-Тюбе 2 октября 1866 года. Миръ праху вашему доблестные товарищи. Памятникъ воздвигнутъ туркестанцами“ („Турк. В.“). ♦ КОЛШИНО. Освященіе *новой церкви* въ пос. Колшино совершено 7-го января. Храмъ сооруженъ на средства мѣстныхъ обывателей и домовладѣльцевъ и обошелся около 100,000 руб.

Церковь — каменная. Первый ея этажъ предназначенъ для помѣщенія церковноприходской школы, а въ верхнемъ помѣщается церковь, рассчитанная на 1,000 молящихся. ♦ АСХАБАДЪ. 24-е декабря ознаменовалось здѣсь торжественнымъ освященіемъ *народнаго дома*, построеннаго на средства, отпущенныя городомъ, и пожертвованія благотворителей. По окончательной отдѣлкѣ постройка просвѣтительнаго зданія обойдется около 12,000 руб. („Асхаб.“). ♦ НОВОРОССИЙСКЪ. Городская управа предполагаетъ построить грязельченицу. ♦ Въ началѣ будущей весны по всей линіи китайской восточной желѣзной дороги начнутся усиленные строительныя и ремонтныя работы. ♦ *Закладка церкви-школы* въ поселкѣ ВЪТКА, по Московско-ярославско-архангельской желѣзной дорогѣ, близъ гор. Ярославля, совершена 28-го минувшаго января съ благословенія высокопреосвященнаго Иоанана, архіепископа ярославскаго и ростовскаго. Означенная церковь — деревянная, устраивается отдѣльно отъ школы и, по желанію мѣстныхъ жителей, будетъ освящена во имя св. пророка Іліи. По размѣрамъ своимъ она будетъ довольно помѣстительна. Домъ для школы, тоже деревянный, уже на половину отстроенъ; въ немъ отводится и квартира для священника-учителя. Земля, въ размѣрѣ 1½ десятины, подъ постройки уступлена безвозмездно крестьянами Ямской слободы. Всеми постройками завѣдуетъ комиссія подъ предѣтельствомъ управляющаго заводами сѣвернаго лѣсопромышленнаго общества (*Сѣв. Кр.*).



ОТДѢЛЕНІЕ АКАДЕМІИ ХУДОЖЕСТВЪ ВЪ КІЕВѢ.

За послѣдніе дни въ Кіевѣ снова начали усиленно циркулировать слухи, будто Академія художествъ предполагаетъ открыть въ Кіевѣ свое отдѣленіе. Въ проектируемомъ высшемъ художественномъ учебномъ заведеніи будутъ преподаваться: живопись, скульптура и архитектура. Въ связи съ этими слухами находится и другое сообщеніе нѣкоторыхъ столичныхъ газетъ, будто Академія художествъ обратилась съ запросомъ къ кіевскому городскому головѣ относительно предложенія предоставить въ распоряженіе Академіи верхній этажъ въ историческомъ музеѣ, гдѣ имѣется въ виду помѣстить рисовальную школу подъ руководствомъ художниковъ Мурашко и Платонова. Школа будетъ получать субсидію отъ Академіи художествъ. Открытіе ея предполагается будущей осенью.



ИЗВЕСТИЯ АКАДЕМИИ НАУК СССР

АРХИТЕКТУРНЫЕ МОТИВЫ.

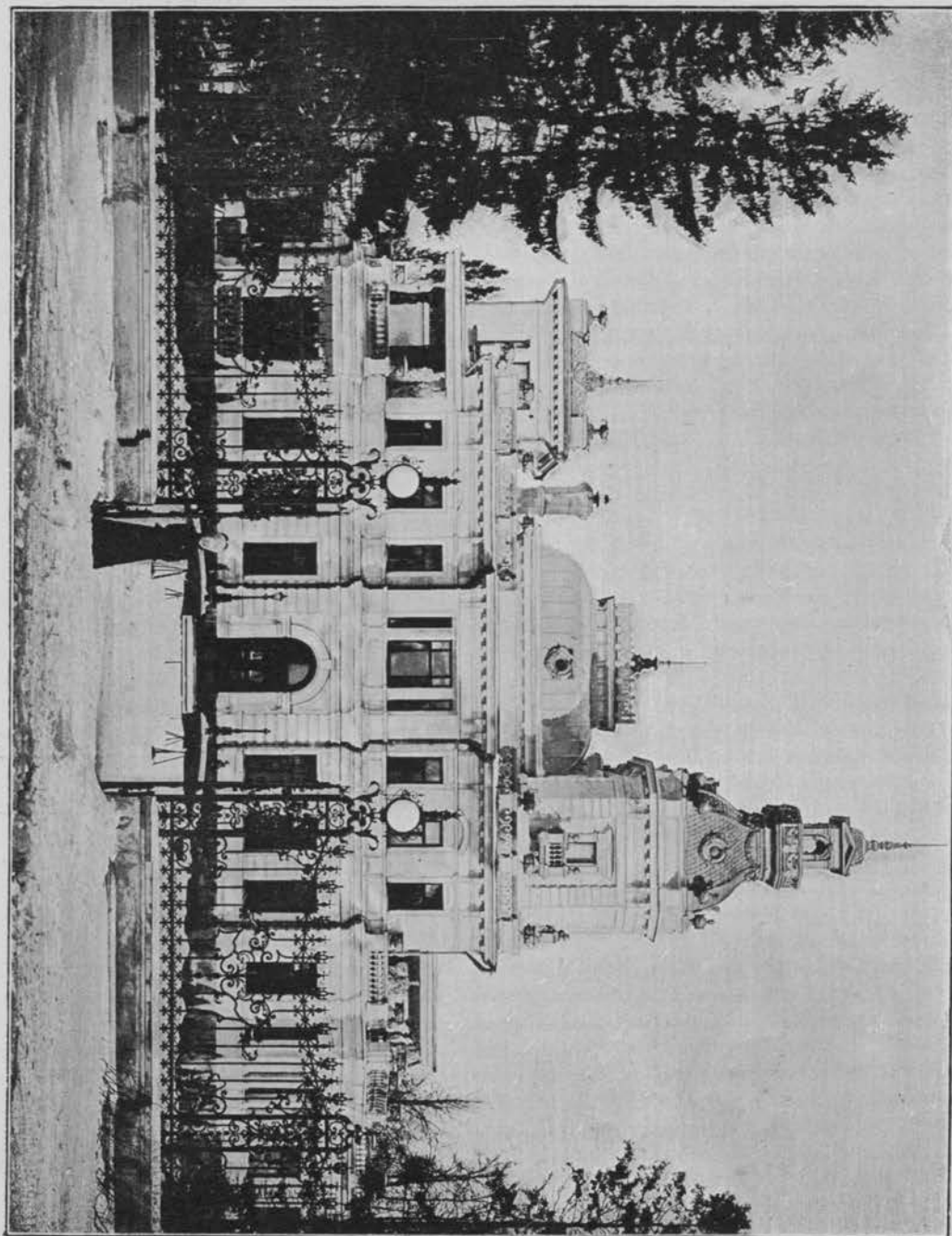


Рис. 110. Дача Грачева въ Ховринѣ. Проектъ гражд. инж. Л. Н. Кекушева, постр. арх. Кайзеръ.

АРХИТЕКТУРНЫЕ МОТИВЫ.



Рис. 11. Домъ Синодальной конторы на Никольской. Проектъ ак. арх. Преображенскаго, постр. арх. Сухова.

ЛЕНТО О БИЧУВАЊЕТА



100

КОНКУРСЪ

На послѣднемъ конкурсѣ Строгановскаго училища было предложено 7 премій по разнороднымъ отраслямъ художественной промышленности и 1 премія Строгановскаго училища къ 75-лѣтней годовщинѣ со дня его основанія.—Настоящій конкурсъ былъ больше предыдущихъ и по количеству премій, и по количеству представленныхъ работъ, но, къ сожалѣнью, нельзя сказать, чтобы качественно онъ превзошелъ прежніе конкурсы. Конечно, это благое дѣло устройства конкурсовъ не погибнетъ, что доказывается ясно все увеличивающимся и увеличивающимся количествомъ работъ, представляемыхъ на каждый послѣдующій конкурсъ, но надо не мало энергіи и настойчивости устроителямъ, чтобы продолжать это дѣло, пока, наконецъ, конкурсы не станутъ на настоящую высоту и лица, дающія деньги, познакомятся съ рисовальщиками, которые будутъ имъ полезны въ дѣлѣ развитія художественной промышленности.

Изъ премій, которыя мы встрѣчаемъ каждый годъ, наиболѣе слабо представлены на этомъ конкурсѣ (да и на предыдущихъ) дѣло мебельное (пр. П. А. Шмита) и бронзовое (пр. Е. И. В. В. К. Елисаветъ Феодоровны).—Явленіе само по себѣ не представляющее загадки, т. к. оба эти производства только теперь становятся на надлежащую дорогу и обзавелись собственными рисовальщиками, тогда какъ раньше, подрядъ много лѣтъ, не выходили изъ разѣ принятаго шаблона и только по работѣ можно было различить одного фабриканта отъ другого.

Переходимъ къ самому конкурсу.—1) *Часы (pendule)* (премія Е. И. В. В. К. Елисаветы Феодоровны)—I-я награда присуждена г-ну А. И. Филоенко за рис. подѣ девизомъ „Буль“. II-я—г-ну Захарову, рис. подѣ девизомъ „Девят. валь“, III-я—Нивинскому, рис. подѣ девизомъ „Свѣт. бронза“. Изъ 3-хъ премированныхъ рисунковъ, болѣе самостоятельнымъ по композиціи намъ кажется рис. г-на Нивинскаго, остальные же два представляютъ не особенно удачную перекомпоновку общеизвѣстныхъ формъ; впрочемъ, композиціи въ стилѣ L. XIV вообще не въ характерѣ нашихъ рисовальщиковъ и, въ тѣхъ случаяхъ, когда имъ приходится работать на задачу въ этомъ стилѣ, мы видимъ всегда или слѣбое подражаніе, близкое къ плагиату, или постановку, гдѣ ос-

новные элементы стилия потеряли все свои характерныя особенности. 2) *Рисунокъ парчи* (премія В. Ф. Сапожникова)—I-я премія присуждена ученику Струг. уч. Базулеву, за рис. подѣ девизомъ I. В., II-я—ученику Струг. уч. П. Овчинникову, за рис. подѣ девизомъ III., III-я—ученику Струг. уч. П. Петрову, за рис. подѣ девизомъ „Колосокъ“—все три работы очень хороши по рисунку и тонамъ, въ особенности хорошъ по гармоніи красокъ рисунокъ П. Овчинникова. 3) *Шкафъ-витрина для художественныхъ вещей* (премія П. А. Шмита)—I-я премія присуждена г-ну Петерсенъ за рис. витрины въ англійскомъ вкусѣ, подѣ девизомъ „Фантомъ“, II-я премія—г-ну П. Овчинникову за рис. витрины въ стилѣ art nouveau, подѣ девизомъ „А—Гусь“; III-ей преміи по условіямъ конкурса не было. 4) *Рисунокъ майоликовой вазы-горшка для декоративныхъ растений* (премія г-ва М. С. Кузнецова)—I-я премія присуждена арх. Иорданъ за рис. подѣ девизомъ „350“ и II-я—худож. Г. Г. Шмидтъ подѣ девизомъ „350“ и III-я—г-ну Петровскому подѣ девизомъ союзъ; изъ этихъ рисунковъ наиболѣе отвѣчающимъ задачѣ надо признать рисунокъ архит. Иордана. 5) *Рисунокъ серебрянаго кубка въ русскомъ стилѣ* (премія М. А. Морозова)—I-я премія была присуждена худ. А. А. Синцову, II-я—учит. рис. В. П. Трофимову и III-я—уч. Строгановскаго учил. П. Овчинникову. Въ смыслѣ соответствія задачѣ и по оригинальной простотѣ, кубокъ А. Синцова былъ безусловно удаченъ, хотя кромѣ славянскихъ надписей, все остальное носитъ скорѣе восточный, чѣмъ русскій характеръ. 6) *Мраморный каминъ* (пр. Г. Листъ)—I-я премія присуждена И. А. Фомину, II-я г-жѣ Голубкиной и III-я—г-ну Малинину; изъ премированныхъ рисунковъ надо въ особенности отмѣтить каминъ г-на Фомина, какъ совершенно оригинальную композицію, но помещенная сверху фигуры сидящихъ египтянокъ скорѣе сработаны для бронзы, а не для мрамора; скульптура г-жи Голубкиной съ грѣющимися фигурами интересна, но несамостоятельна, а у г-на Малинина совершенно не обработанъ верхъ, такъ что если съ ортогонали перевести на натуру, то получится нѣчто прямо невозможное. 7) *Рисунокъ для бумажной набивной матеріи* (премія г-ва Ивана Горелина съ С-ми)—I-я премія учен. Строгановскаго училища Москалеву, II-я премія—рис. Крогъ

АРХИТЕКТУРНЫЕ МОТИВЫ.

III-я премія — г-ну Федорову; если не считать симпатичнаго, хотя уже и не новаго рисунка г-на Крогъ, то весь конкурс по этому отдѣлу надо считать неудачнымъ. 8) Юбилейная премія отъ Строгановскаго уч.—майоликовое пано „Художественная промышленность“ не была выдана, такъ какъ не оказалось ни одного рисунка, отвѣчающаго темъ. Изъ непремированныхъ рисунковъ нельзя не отмѣтить прекраснаго по колориту рисунка, изображающаго

женщину, сидящую въ креслѣ и разсматривающую вазу.

На русскихъ фабрикахъ по разнымъ отраслямъ работаетъ не мало талантливыхъ людей и нельзя не пожалѣть, что тяжелый фабричный трудъ съ ранняго утра до поздняго вечера отнимаетъ у нихъ возможность работать на конкурсѣ, а вмѣстѣ съ тѣмъ и выдвинуться изъ неизвѣстности.

Л. Л.

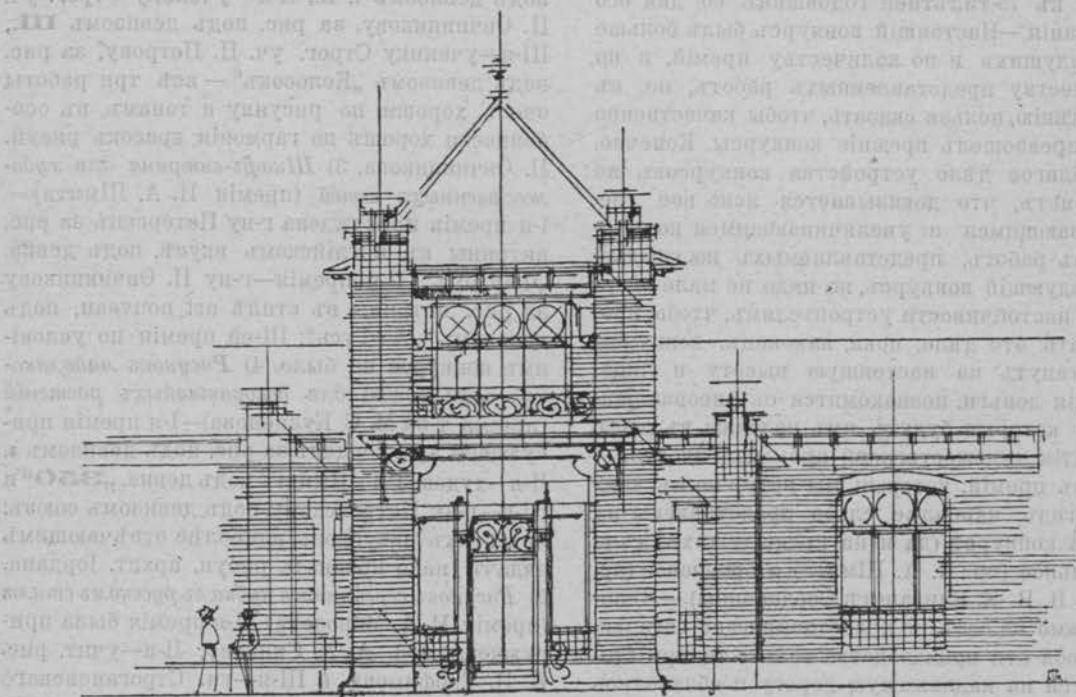


Рис. 112 и 113. Деталь и планъ къ рис. 114.

VIII очередная выставка живописи, скульптуры и художественной индустриіи московскаго Товарищества художниковъ.

Странное впечатлѣніе производитъ эта выставка! Что хочетъ вся эта разношерстная компанія? Если художники хотятъ новаго, то что новаго въ Завьяловѣ, Богдановѣ и имъ подобныхъ? Если хотятъ стараго, зачѣмъ Лушниковъ, Борисовъ-Мусатовъ, Татевосьянцъ, Ко-

ровинъ? Если хотятъ писать сверхъестественно, то зачѣмъ на выставкѣ самые естественные и обыкновенные этюды Клодта и Калмыкова? Если хотятъ рисовать обязательно скверно, то зачѣмъ выставлены отличные рисунки Мѣшкова? Если хотятъ рисовать хорошо, то зачѣмъ почти всѣ остальные не пойдутъ поучиться? Если хотятъ насмѣшить, то благодаримъ, мы уже смѣялись раньше. Если хотятъ удивить, то смѣю увѣрить, что тупость и невѣжество вещь обыкновенная и особой рѣдкости не представляетъ. Если Товарищество московскихъ художниковъ хочетъ проповѣдывать шарлатанизмъ въ искусствѣ, то слѣдовало бы выставить картину *Шопотъ смерти*

АРХИТЕКТУРНЫЕ МОТИВЫ.

одну, ибо пускать кинжально-скорпионистыя названія при полномъ неумѣньѣ писать и рисовать этого заслуживаетъ. Если хотять, чтобы вся выставка была синяя, надо дать мѣсто одному Борисову-Мусатову. Если хотять чтобы на выставкѣ никто ничего не видѣлъ, то выставку надо предоставить тому молодому ху-

никъ не вѣдаетъ, что творить, а публика, что видитъ и говорить.

Кажется, все, а, впрочемъ, виновать—пропустилъ, что на выставкѣ есть недурныя скульптуры Андреева, Чоколовскіе ковры недурны, но, къ сожалѣнію, значительно пропахиваютъ западомъ, желательно бы видѣть композицію ху-



Рис. 114. Эскизъ особняка арх. В. Валькотъ

дожнику, который утверждаетъ, что онъ написалъ *Морозное утро*. Но если московскіе художники думаютъ, что самое лучшее представить публикѣ изъ всего этого винегретъ, то надо констатировать, что онъ не удался.

Публика начитавшаяся мелкихъ газетъ, ходитъ и говорить „декаденты!“ и дѣлаетъ это настолько проникновенно, что даже въ самыхъ обычныхъ, для любой выставки, вещахъ умудряется видѣть то, чего въ нихъ никогда не было; и выходитъ очень трогательно—худож-

дожественной промышленности въ русскомъ духъ, хотя бы и модернизованныя. Абрамцевская майоликовая мастерская почти застыла на повтореніи однихъ и тѣхъ же формъ и по окраскѣ глины все продолжаетъ вырабатывать уники, такъ какъ никакъ не можетъ сдѣлать двухъ одинаковыхъ вещей. А вдругъ сдѣлаешь? давайте подождемъ.

Настоящій отчетъ не серьезень, но что прикажете дѣлать? Будетъ серьезная выставка—будетъ и серьезный отчетъ.

Dixi.

АРХИТЕКТУРНЫЕ МОТИВЫ.

Нѣсколько словъ о послѣдней періодической выставкѣ картинъ М. О. Л. Х.

Передъ масляницей закрылась эта выставка и если бы не обязанность художественнаго хроникера отозваться такъ или иначе на известное событіе въ художественномъ мірѣ, то врядъ ли стоило бы говорить о самой выставкѣ, ибо для искусства вообще безразлично: была ли выставка или ея не было,—такъ все сѣро, безцвѣтно и однотонно. Выставкѣ предшествовалъ конкурсъ общества съ преміями за жанръ, портретъ и пейзажъ. За портретъ премію получилъ уч. мастерск. проф. Рѣпина г. Бобровскій, за пейзажъ учен. моск. учил. жив. ваян. и зодчества г. Петровичевъ, за жанръ премія не была выдана въ виду отсутствія достойныхъ вещей. Премированные пейзажъ и портретъ тоже не выше среднихъ. Были на выставкѣ хорошіе этюды Виноградова и Калмыкова (по одному у cadaго), неплохія вещицы Аладжинова, совсѣмъ плохія г. Полякова, отвратительный (но зато большой) портретъ дамы г. Богатова, не лишенный интереса, но жесткій портретъ молодого человѣка г. Михайловскаго и т. д., и т. д. Можно бы продолжать безъ конца; говоря не худо, худо, недурно, дурно, но ни разу нельзя сказать великолѣпно, ново, оригинально, смѣло и интересно: грустно. не правда ли, но это еще

полгрусти, такъ какъ эти кое-какія замѣчанія могутъ относиться только къ пейзажамъ (которыхъ много) и отчасти къ портретамъ (которыхъ достаточно), а съ жанромъ же обстоитъ совсѣмъ неблагополучно, ибо, кромѣ одного, „Свиданіе“, петербургскаго художника Иванова, говорить право не о чемъ. Картина же Иванова интересная и по задачѣ, и по письму могла бы до нѣкоторой степени загладить нашу крайнюю бѣдность, по части жанра, если бы по сюжету не напоминала известной картины Бастень-Лепажа. Все это такъ тяжело писать, что поставить здѣсь точку будетъ самое лучшее. Матеріальный успѣхъ выставки былъ много ниже средняго—посѣтителей было около 4-хъ тысячъ человѣкъ и продано картинъ на 3,000 рублей и вотъ только тутъ когда вы просмотрите тѣ вещи, которыя проданы, вамъ станетъ еще разъ грустно, но уже за публику и не такъ стыдно за художниковъ. Кромѣ одной, дѣйствительно, правдивой и свѣжей „Зимы въ лѣсу“ г. Пищалина пошли вещи Батурина, Бурхардта et tutti quanti, вѣроятно, достойныя той публики, которая ихъ приобрѣла. Какое пошъ, такое и приходъ!

Dixi.

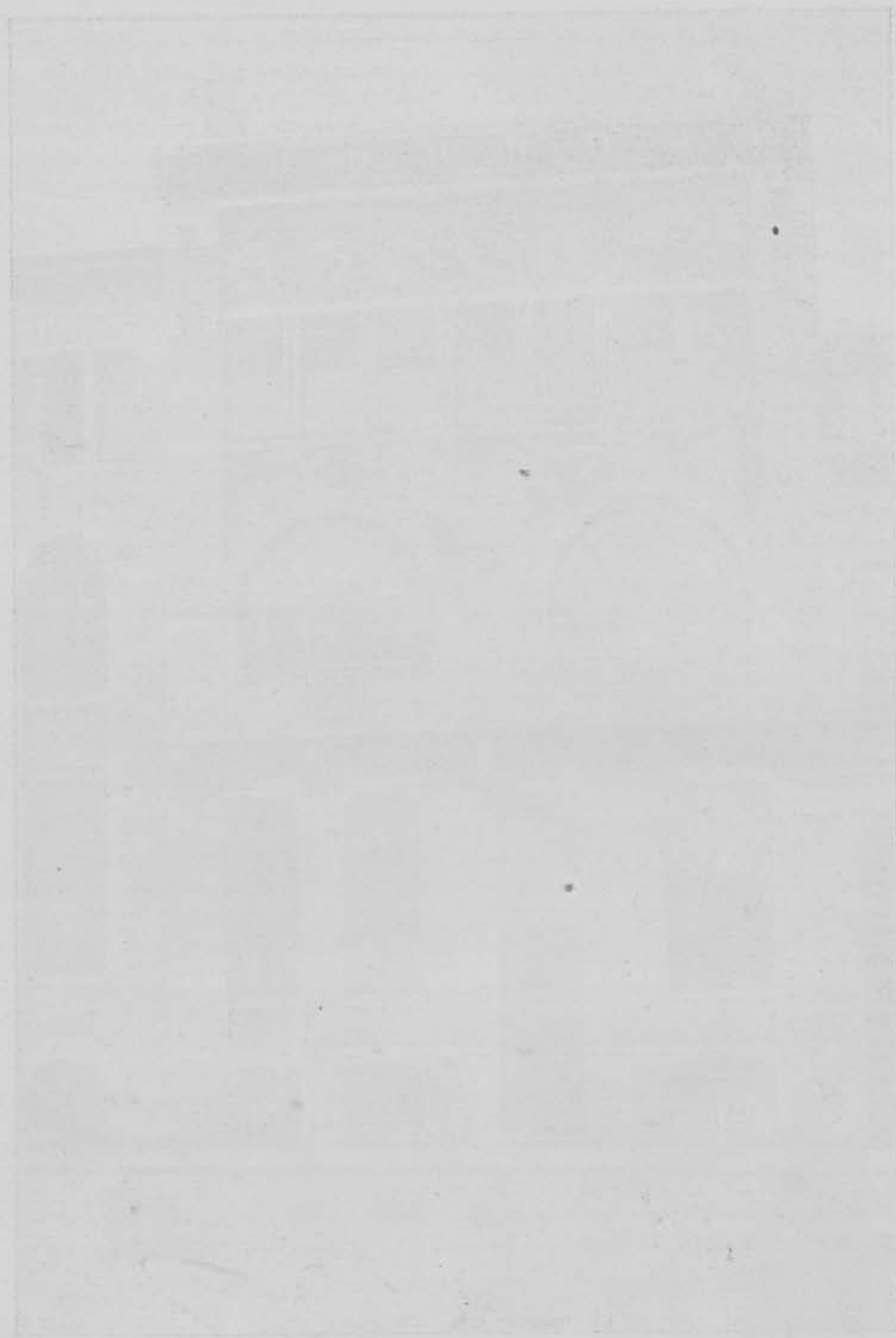
Содержаніе.

ТЕКСТЪ: Строительная хроника.—Конкурсъ Строгановскаго училища (Л. Л.).—VIII очередная выставка живописи, скульптуры и художественной индустріи Товарищества Московскихъ художниковъ и нѣсколько словъ о послѣдней періодической выставкѣ картинъ М. О. Л. Х. (Dixi).—Полезные совѣты и смѣсь между объявленіями.

РИСУНКИ: 106—109. Л. Н. Кекушева. Церковь въ селѣ.—110. Кекушевъ и Кайзеръ. Дача Грачева въ Ховринѣ.—111. Преображенскій и Суховъ. Домъ Синодальной конторы въ Москвѣ.—112—114. В. Валькотъ. Эскизъ особняка.—115. П. Ганкаръ. Жилой домъ и ателье въ Брюсселѣ.—116. І. М. Ольбрихъ. Выставка сецессионистовъ въ Вѣнѣ.—117—136. Премированные конкурсные работы Строгановскаго училища.—Л. И. Лиштванъ. Деревянное рѣзное блюдо.

— Редакція { В. С. Бернеръ.
Л. И. Лиштванъ.

Редакторъ-издатель В. С. Бернеръ.



Въведеніе и пословодіе

АРХИТЕКТУРНЫЕ МОТИВЫ.



Рис. 115. Жилой домъ и ателье. Rue Defacqs, 46, въ Брюссель. Арх. П. Ганкаръ.

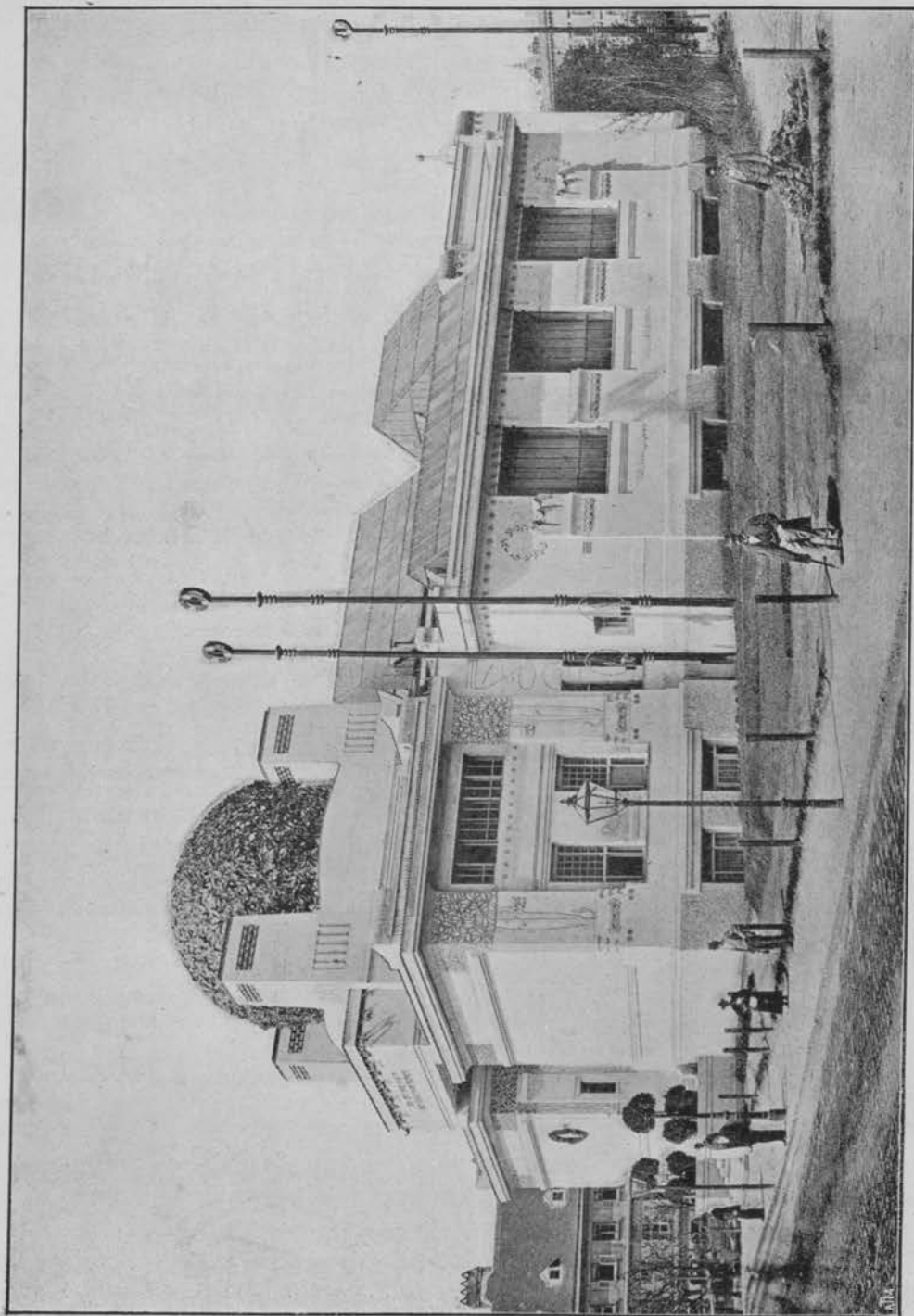
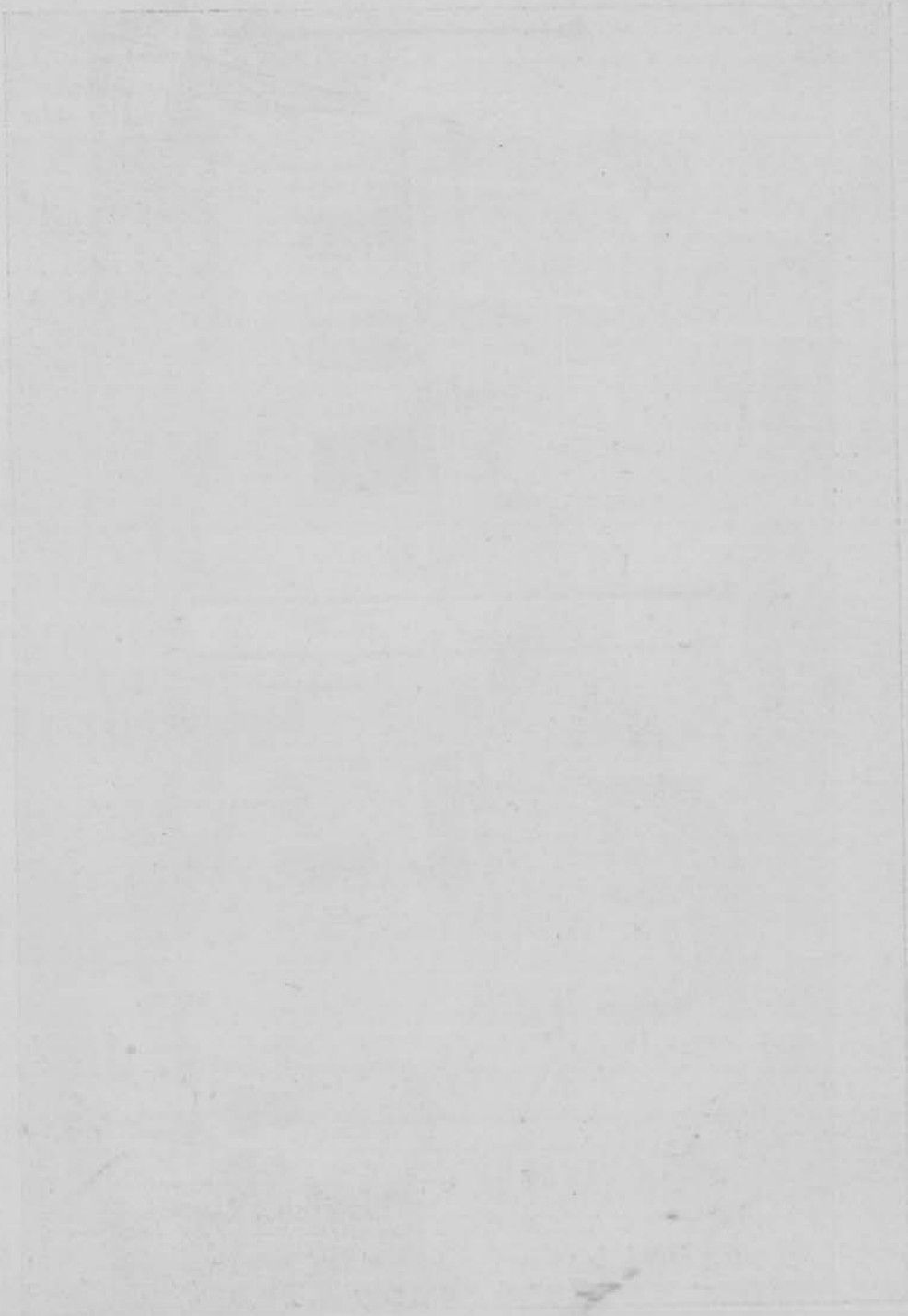


Рис. 116. Выставка сецессионистовъ въ Вѣнѣ. Арх. Г. М. Ольбрихъ.

1911 1234 56789 101112131415161718192021222324252627282930313233343536373839404142434445464748495051525354555657585960616263646566676869707172737475767778798081828384858687888990919293949596979899100





См. между объявленіями разныя сообщенія: Новый рѣдкій монолитъ.—Туннель подь Шпре.—Вентиляція газомъ.—Походный домъ генераль фельдмаршала Вальдерзэ.—Новый заводъ.—Полезные совѣты.

Производство Цинковыхъ Строительныхъ Работъ

J. O. Brennerth.

Фабрикою моею исполнены цинковыя работы въ лучшихъ зданіяхъ гор. Москвы: въ д. Хлудовыхъ Центральныя Бани, Курско-Нижегородскій вокзалъ, въ домахъ Морозовыхъ на Варваркѣ, въ д. Н. В. Игумнова на Якиманкѣ, въ д. Осипова и Рахманова на Балчугѣ, на Новыхъ Трибунахъ Императорскаго Московскаго Бѣрового Общества, въ домахъ Страховаго Общества „Россія“ на Дубянској площади и Срѣтенскомъ бульварѣ и многихъ другихъ.

Москва, Пименовская улица, Советв. домъ.

АРХИТЕКТУРНЫЕ МОТИВЫ.

Разныя сообщенія.

НОВЫЙ РѢДКІЙ МОНОЛИТЪ.

Въ октябрѣ мѣсяцѣ строительная коммисія, командированная изъ Петербурга, посѣтила островъ св. Германа (Сюскисолмисъ), находящійся на Ладожскомъ озерѣ и принадлежащій Валаамскому монастырю и осматривала добытый на каменоломняхъ скульптора К. О. Гвида громадный гранитный монолитъ, предназначенный для памятника въ Бозѣ почившему Императору Александру III.

Этотъ монолитъ имѣетъ 25 аршинъ длины 13 аршинъ ширины и 15 аршинъ высоты. Онъ былъ оторванъ отъ гранитной скалы въ 40 верстахъ отъ Сердоболя, на островѣ св. Германа.

Всѣ работы по подготовкѣ взрыва гранитной глыбы электричествомъ, были возложены на петербургскаго электротехника г. Врублевскаго. Взрывъ оказался удачнымъ и отдѣлилъ отъ скалы красивый монолитъ, какъ нельзя болѣе подходящій къ постаменту памятника Императору Александру III.

Какъ передаютъ въ газеты, въ настоящее

время идутъ работы по спуску отколотаго монолита. Когда монолитъ будетъ опущенъ внизъ, его покроютъ специальною постройкой, извѣстной подъ именемъ „тепняка“. Въ этомъ „тепнякѣ“, монолитъ будетъ приведенъ въ надлежащій видъ, такъ какъ постаментъ для памятника будетъ равняться 9 аршинамъ длины, $5\frac{1}{2}$ аршинамъ ширины и $4\frac{1}{2}$ аршинамъ высоты. Когда монолитъ приметъ правильную кубическую форму соответствующихъ размѣровъ, начнется перекачка его къ берегу, гдѣ къ этому времени будетъ сооружена специальная пристань и погрузка на специальную баржу для перевозки въ Петербургъ.

Валаамскій гранитъ въ такомъ громадномъ кускѣ является весьма рѣдкимъ. Это второй монолитъ. Первый, носившій на Валаамѣ названіе „Громъ-Камень“, былъ перевезенъ въ Петербургъ въ царствованіе Императрицы Екатерины II и до сихъ поръ служитъ постаментомъ памятника Императору Петру Великому, на Сенатской площади. На этихъ же ломкахъ будетъ добытъ монолитъ для памятника Императору Александру III въ Москвѣ.

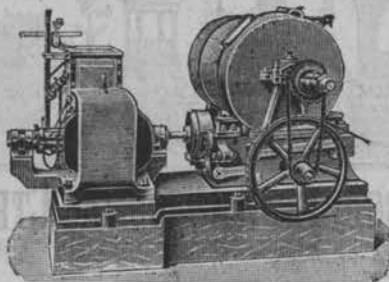
(Продолженіе на стр. 3).

ПОДЪЕМНЫЯ МАШИНЫ

пассажирскія

и товарныя,

электрическія,



гидравлическія,

механическія и

ручныя, вообще

ВСЯКАГО РОДА ПОДЪЕМНИКИ, А ТАКЖЕ КРАНЫ

ЗАВОДА.

КАРЛЪ ФЛОРЪ

ВЪ ВЕРЛИКѢ

получившаго на Парижской Всемирной Выставкѣ 1900 г. высшую награду „GRAND-PRIX“

УСТРАИВАЕТЪ

И. Г. ГРИНВЕРГЪ.

Ильинка, Средніе Ряды, 3-й корпусъ, 19-й подъездъ.

АРХИТЕКТУРНЫЕ МОТИВЫ.



Цинко-литейный Художественный
ЗАВОДЪ

ГЕОРГЪ ПОЛЬ

Москва, за Тверской заставой, д. Юрасова.

Изготавливаетъ для освѣщенія: Фигуры, Люстры, Канделябры, Кронштейны, Фонари. Для украшенія: Комнатные и садовые фонтаны. Строительные орнаменты: Капители, Консоли, Перила, Балконы, Карнизы, Розеты и проч. МЕДАЛИ всехъ выставокъ и всякой величины. Россійскіе и иностранныя ОРДЫ, ГЕРБЫ и разл. отличія. Вывѣски и металл. буквы. Принимаются заказы: на покрытие крышъ и куполовъ чешуйчатымъ и гладкимъ цинкомъ.

Надгробные памятники, Часовни, Иконостасы, Кресты, Распятія, Фигуры, Бюсты, Барельефы и металлическія надписи къ онымъ.

Телефонъ № 191.

Прейсъ-Курантъ высылается за двѣ 7 коп. марки.

ТУННЕЛЬ ПОДЪ ШПРЕ.

Недавно окончена постройка туннель подъ р. Шпре въ Берлинѣ. Туннелей, проводимыхъ подъ рѣками, пока еще такъ немного, что каждый вновь построенный обращаетъ на себя вниманіе. Туннель имѣетъ кольцеобразное сѣченіе 3,96 метра въ діаметръ, съ одной стороны въ немъ устроенъ тротуаръ, а подъ рельсовымъ путемъ проходитъ дренажная труба. Работы производились при помощи щита и сжатого воздуха. Щитъ былъ построенъ по общепринятому теперь образцу двумя извѣстными германскими инженерами гг. Маккенсенъ и Лаутеръ, позднѣе вслѣдствіе осѣданія поверхностнаго слоя земли, его пришлось нѣсколько измѣнить и въ своей новой формѣ онъ уже работалъ отлично. Туннель во время работы освѣщается электричествомъ и въ настоящее время почти окончена. Вся постройка

имѣетъ въ длину 609 метровъ, изъ которыхъ на туннель приходится лишь 435. Въѣзды устроены подъ открытымъ небомъ, собственно же подъ русломъ рѣки проходитъ только 200 метровъ. Уклоны достигаютъ 5%, надъ туннелемъ помѣщается слой земли около 3 метр. толщиной и надъ нимъ такой же слой воды. Наружная оболочка туннеля состоитъ изъ кольца прессованной стали, 65 мм. толщиной, надъ которымъ слой цемента около 80 мм. толщиной. При входѣ въ туннель поставлена воздушная камера, а рядомъ, въ отдѣльномъ зданіи 2 сильныхъ локомотива, паровой котель, 4 воздушныхъ компрессора, 2 насоса, нагнетающіе воду для удаленія вырытой земли и динама съ аккумуляторами для освѣщенія. Щитъ подвигался 16 гидравлическими домкратами (Ж. Н. И. и О.)

(Продолженіе см. стр. 4.)

МЕХАНИЧЕСКІЙ ЗАВОДЪ

„Т. ГОСМАНЪ и К^о“

Москва, Марьино роца, Новое шоссе, № 38.

ИЗГОТОВЛЯЕТЪ:

Стропильныя фермы, мостовыя краны, лебедки, оконныя рамы, свѣтовые фонари, накатныя ставни (жалюзи) для оконъ и дверей изъ волнистой стали, лѣстницы желѣзныя и чугунныя, ворота, зонты, подѣзды, рѣшетки желѣзныя. Баки и резервуары разныхъ размѣровъ. Приводы разныхъ системъ и всевозможныя механическія работы.

12—2

АРХИТЕКТУРНЫЕ МОТИВЫ.



М. Д. Кутыринъ.

МОСКВА,

Б. Садовая, прот. и. св. Ермолая, свой домъ, № 159.

ТЕЛЕФОНЪ № 720.

ОБРАБОТКА

натуральнаго мрамора, гранита, лабрадора, песчанника и другихъ русскихъ и иностранныхъ породъ камня механическимъ и ручнымъ способомъ.

Памятники, фигуры, бюсты, иконостасы, камины, колонны, полы, подоконныя доски, лестницы, балясы, баллюстры и другія издѣлія.

ИСКУССТВЕННЫЙ МРАМОРЪ:

изъ гипса, магнезита и бѣлаго цемента для внутренней отдѣлки аданій подъ натуральн. мраморъ.

ЦЕМЕНТО-БЕТОННЫЯ РАБОТЫ:

лѣстницы, своды, потолки, стѣны, полы, баки, колодцы, бассейны, гроты съ туфомъ, лавой и пр.

Настилка половъ и облицовка стѣнъ керамиковыми плитками.

ВОЛШОЙ ВЫБОРЪ ЦВѢТНАГО МРАМОРА И ГРАНИТА.

Цинковья

и

мѣдныя

строительныя

работы

и проч.

для внутренней и наружной отдѣлки.

Ф. ФРАУНКЕ.

Москва.

КОНТОРА: Никольская, номера Алексѣева.

ФАБРИКА: Маргина роца, Шереметевская, № 38.



ВЕНТИЛЯЦІЯ ГАЗОМЪ.

Газовое освѣщеніе упрекаютъ часто въ томъ, что оно слишкомъ нагрѣваетъ воздухъ освѣщаемыхъ помѣщеній и заражаетъ его продуктами горѣнія. Въ Бельгійскомъ обществѣ газопромышленниковъ читался недавно интересный докладъ о примѣненіи горѣнія газа для вентиляціи помѣщеній, гдѣ онъ горитъ. Прежде всего пытались рѣшить проблему для горѣлокъ, дающихъ сильный свѣтъ и въ то же время сильно согрѣвающихъ воздухъ. Горѣлки окружаются колпачкомъ, куда испорченный воздухъ увлекается продуктами горѣнія. Надъ колпачкомъ помѣщается труба, выходящая или на открытый воздухъ, или въ печную трубу. Трубы, идущія отъ нѣсколькихъ лампочекъ, собираются предварительно въ одну общую трубу. Въ комнатахъ трубы можно скрыть какими-либо украшениями. Высасываніе изъ комнатъ испорченнаго воздуха такими трубами очень сильно, такъ какъ продукты горѣнія газа нерѣдко имѣютъ температуру 290, 390 и 460°. Высокая температура газовъ заставляетъ опасаться чрезмѣрнаго нагрѣванія стѣнокъ металлическихъ трубъ, по которымъ газы проходятъ. Необходимо поэтому располагать трубы по возможности на большемъ разстояніи отъ потолка или изолировать возможно лучше. Опыты произведены были недавно въ Брюсселѣ г. Арциъ и дали отличные результаты. Благодаря описанному только что устройству газовой горѣлки, такъ сильно портившія воздухъ въ освѣщаемыхъ газомъ помѣщеніяхъ, являются отличными вентиляторами.

ПОХОДНЫЙ ДОМЪ ГЕНЕРАЛЬ - ФЕЛЬД-МАРШАЛА ГРАФА ВАЛЬДЕРЗЭ.

Для главнокомандующаго союзными войсками на Дальнемъ востокѣ генераль-фельдмаршала графа Вальдерзэ былъ изготовленъ особый походный домъ изъ азбеста, несгораемаго матеріала, который, при своей легковѣсности, противостоитъ всѣмъ влияніямъ погоды и изолируетъ отъ зноя и холода. Походный домъ имѣетъ нѣсколько большихъ помѣщеній, прекрасно отдѣланныхъ, въ томъ числѣ комнату для пріемовъ, рабочей кабинетъ, спальню, ванную, комнату для прислуги и пр. Въ виду своего походнаго назначенія, домъ вполне приспособленъ къ удобной перевозкѣ, къ быстрой разборкѣ и перестановкѣ съ мѣста на мѣсто. Въ виду этого, при изготовленіи дома приняты всѣ мѣры, чтобы отдѣльныя его части хорошо соединялись одна съ другою и, упакованныя въ ящики, могли съ

(Продолженіе на стр. 5).

АРХИТЕКТУРНЫЕ МОТИВЫ.

СКУЛЬПТОРЫ

А. ПОЖИЛЬЦОВЪ и А. ЧЕРНЫШЕВЪ

МОСКВА, уг. Средней-Прѣсни и Нижнепруд. соб. домъ.

ПРОИЗВОДСТВО:

СКУЛЬПТУРНЫХЪ И ЛѢПНЫХЪ РАБОТЪ.

Художественное исполненіе Архитектурно-Декоративныхъ украшеній комнатъ и фасадовъ зданій всѣхъ стклей.

Группы, статуи, бюсты, барельефы, памятники, фонтаны, балюстрады, вазы, орнаменты и проч.

изъ цинка, цемента, гипса, стаффъ (Staff), папье-маше и тарракоты.

Реставрація скульптурной работы.



(Продолженіе).

легкостью быть монтированы. Походный домъ исполненъ въ двѣ недѣли, по заказу германскаго военнаго министерства, фабрикою азбестовыхъ и резиновыхъ издѣлій акціонернаго общества Альфредъ Кальманъ въ Гамбургѣ.

которому принадлежит изобрѣтеніе несгораемаго и непромокаемаго азбестоваго аспида для строительныхъ цѣлей. Матеріаль этотъ обладаетъ твердостью аспида и, несмотря на это, въ него можно заколачивать гвозди и стру-

(Продолженіе на стр. 7).

ТОРГОВЫЙ ДОМЪ

А. ДУБРОВИНЪ и Л. ЗЕЛИНСКІЙ.

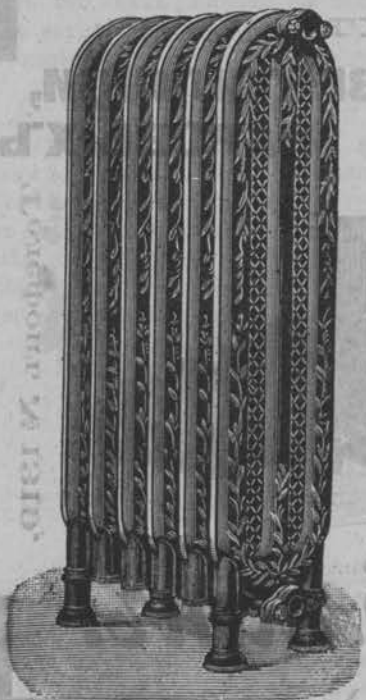
Москва, Суцеская ул., в. Дубровина, № 29.

ТЕЛЕФОНЪ № 2409.

Устройство центрального отопленія и вентиляціи, водопроводовъ и канализаціи въ жилыхъ домахъ, на фабрикахъ, заводахъ, казармахъ, больницахъ, во всѣхъ общественныхъ мѣстахъ и проч. со своимъ матеріаломъ и своими мастерами.

А также изготовленіе всѣхъ желѣзныхъ слесарно-строительныхъ работъ, какъ-то: рѣшетокъ, воротъ, парпетовъ, лѣстницъ, балаяниковъ, надгробныхъ памятниковъ простой и художественной работы по рисункамъ гг. архитекторовъ.

На мѣсто работъ командировуются опытные техники-спеціалисты подъ наблюденіемъ инженеровъ.



АРХИТЕКТУРНЫЕ МОТИВЫ.



1855 г.



1865 г.



1870 г.



1872 г.



1882 г.

ТОВАРИЩЕСТВО ПРОИЗВОДСТВА ФАРФОРОВЫХЪ, ФАЯНСОВЫХЪ И МАЮЛИКОВЫХЪ ИЗДѢЛИЙ **М. С. КУЗНЕЦОВА.**

Москва, Мясницкая, Златоустинскій переул. д. Кузнецова.

Имѣеть на своей постоянной выставкѣ образцы маюликоваго, эмалеваго и терракотоваго строительнаго производства фабрицъ Товарищества.

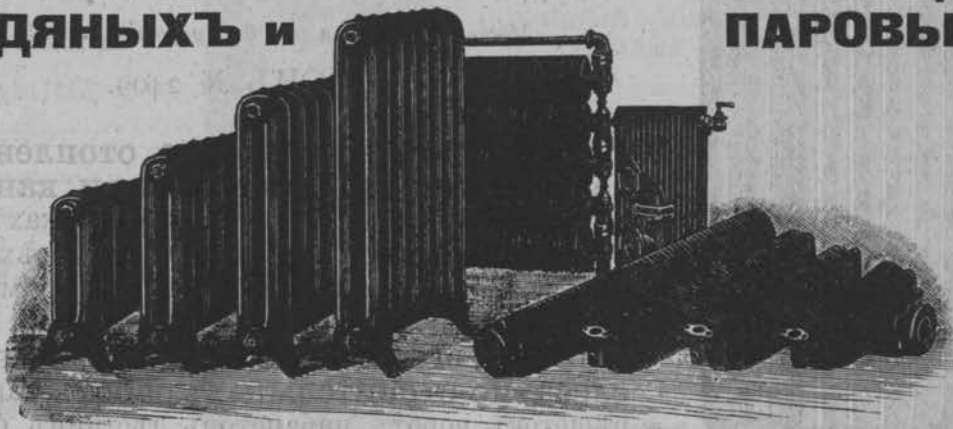
ИКОНОСТАСЫ И КЮТЫ, МАЮЛИКОВЫЕ И ЭМАЛЕВЫЕ.

Печи, камины и изразцы, для печей разнообразныхъ рисунковъ и формъ. Вазы и фигуры, маюликовыя и тарракотовыя.

Внутреннія отдѣлки стѣнъ, потолоковъ, панелей, по камню, кирпичу и дереву; наружныя отдѣлки.

УСТРОЙСТВО ЦЕНТРАЛЬНЫХЪ ОТОПЛЕНІЙ И ВЕНТИЛЯЦІИ, ВОДЯНЫХЪ И ПАРОВЫХЪ.

Телефонъ № 1319.



Телефонъ № 1319.

К. К. Гофманъ.

Москва, Селезневская, № 31.

АРХИТЕКТУРНЫЕ МОТИВЫ.

Бр. Е., Л. и Ф. Вишневыскіе.

ФАБРИКА ХУДОЖЕСТВЕННОЙ БРОНЗЫ И ЦЕРКОВНОЙ УТВАРИ.

МОСКВА, Нѣмецкій рынокъ, Ладожская улица, домъ Вишневыской.



ХУДОЖЕСТВЕННАЯ БРОНЗА.

ГРУППЫ, ФИГУРЫ, БРОНЗА для освѣщенія, кабинетная БРОНЗА.

ЦЕРКОВНАЯ УТВАРЬ:

ИКОНОСТАСЫ, ЦАРСКІЯ ВРАТА, ПРЕСТОЛЫ, ГЛАВЫ, КРЕСТЫ.

ПАМЯТНИКИ, БАЛЛЮСТРАДЫ.

12—2

Золотая медаль. Всемирная выставка въ Парижѣ въ 1900 г.

Золотая медаль. Всероссийская выставка 1896 г.

Золотая медаль. 1-я Электрическая выставка.

Медаль Императ. Русск. Техн. Общ. Гальванопластическая выставка.

(Продолженіе).

гать его, какъ дерево; за послѣднее время онъ встрѣчаетъ все большее и большее приѣненіе въ строительной техникѣ.

НОВЫЙ ЗАВОДЪ.

По словамъ „Екат. Вѣд.“, въ Мариупольскомъ уѣздѣ, въ имѣніи землевладѣльца П. В. Каменскаго, предполагается устройство завода, въ которомъ будутъ производиться керамическія, огнеупорныя и стеклянныя издѣлія и, главнымъ образомъ, совершенно новый матеріалъ: керамокристаллъ по способу Гарше.

Полезныя совѣты.

ОГНЕУПОРНЫЙ ЦЕМЕНТЬ ДЛЯ КЛАДКИ ПЕЧЕЙ.

Смѣшиваютъ 5 фунтовъ синей жирной глины съ водой въ жидкое тѣсто, которое процѣживаютъ черезъ сито. Затѣмъ прибавляютъ 3 фунта кварцеваго песку и 2 фунта кокса, то и другое въ мелкомъ порошокѣ, и все мѣсятъ до тѣхъ поръ, пока не получится однородная пла-

стическая масса. Этотъ цементъ очень быстро высыхаетъ и становится столь же огнеупорнымъ, какъ шамотный.

ОМЫВАЕМЫЕ ОБОИ ЯКОБИ.

Всякій крахмалъ солями землистыхъ щелочей выдѣляется изъ своего раствора въ щелочи. Съ другой стороны, растворы квасцовъ (калійныхъ, натровыхъ, амміачныхъ) образуютъ съ щелочами нерастворимую водную окись, твердѣющую при высыханіи на воздухѣ.

Если бумагу для обоевъ, каменные или деревянные стѣны обмазывать растворомъ соли щелочной земли, всего лучше азотнокислымъ баріемъ или кальціемъ, а затѣмъ нанести на нихъ смѣсь краски съ щелочнымъ растворомъ крахмала и растворомъ квасцовъ, то краска закрѣпляется образовавшимися нерастворимыми водною окисью алюминія и выдѣлившимся крахмаломъ.

Приготовленные такимъ способомъ обои и бумагу можно мыть. Кромѣ того, обои для обеззараживанія можно обмывать однопроцентнымъ растворомъ сулемы, не портя тѣмъ краски.

(Продолженіе см. стр. 9).

АРХИТЕКТУРНЫЕ МОТИВЫ.



ПРОИЗВОДСТВО МРАМОРНЫХЪ и ГРАНИТНЫХЪ РАБОТЪ

КОНТОРА и СКЛАДЪ:
Яузскій мостъ, Серебряническій переул.
собственный домъ
Телефонъ № 1301.

СКЛАДЫ:

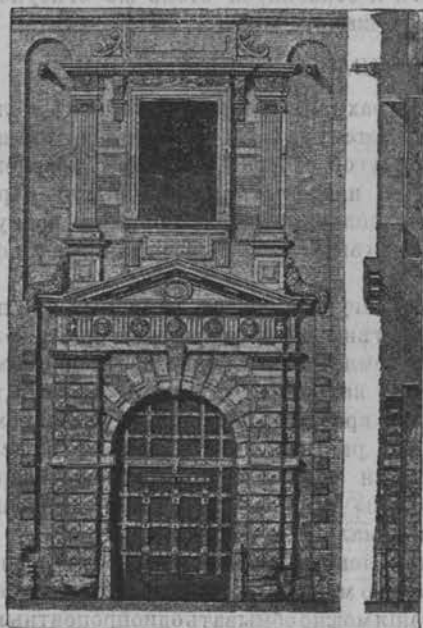
- 1) Набережная Лузы, земля Смирнова.
- 2) У Покровскаго моста, Инструментарный пер., земля Покровской общины.

ЗАВОДЫ:

- 1) Вблизи г. Подольска, Московской губ.
- 2) Вл. ст. Тарусская, М.-К. ж. д.

ПРИНИМАЮТСЯ ЗАКАЗЫ на всевозможныя работы изъ мрамора, гранита, песчаника и лабрадора. Готовые памятники, камины, бюсты и ванны. Устройство лѣстницъ, половъ и подоконниковъ изъ подольскаго и тарусскаго мрамора собств. завода. Облицовка покоевъ домовъ гранитомъ, песчаникомъ и мраморомъ. Метлахскія плитки и другіе строительн. матеріалы.

ФРАНЦУЗСКІЙ РЕНЕССАНСЪ.



Цѣна вмѣсто 2 р. — 1 р. 25 к.

Сильно уменьшенный рисунокъ изъ „Французскаго Ренессанса“.

СКУЛЬПТУРНАЯ МАСТЕРСКАЯ

Я. Ф. ФЕЛЬДМАНЪ и СЫНЪ.

Садовая-Каретная домъ
Лыжина.

Фирма существ. съ 1870 г.

КОНТОРА и СКЛАДЪ АРТУРЪ ПЕРКСЪ.

Металлическая эмалированная облицовка стѣнъ.

Заграничн. мозаичныя половыя плитки.
АНГЛІЙСКІЕ ОБОИ „РЕЛЬЕФЪ“ изъ композици.
Англійскія обои бумажныя художественнаго исполненія.

МОСКВА, уг. Неглиннаго бульв. и Кисельнаго пер., д. Архангельскаго.

Телефонъ № 2589.

Л. Н. МЕДВѢДѢВЪ и К^о.

Художественная кузнечно-слесарная и строительная мастерская.

Малые Грузины, домъ Филипповой.

Пріемъ заказовъ на рѣшетки, ворота, двери, лѣстницы, перила, главы, балдахины, люстры, несгораемые шкафы и всевозможныя строительныя работы.

МАГАЗИНЪ — *Петровка, домъ Коровина.*

Имѣются въ большомъ выборѣ: несгораемые шкафы, шкатулки, люстры, фонари, экраны, камни, переносныя плиты, ледники и всевозможныя художественной работы издѣлія собственныхъ мастерскихъ.

Представительство на подъемныя машины для пассажировъ и тяжестей завода

Шмидтъ, Кранцъ и К^о.,

Нордгаузенъ.

Поставлено болѣе 6000 подъемниковъ. Полная гарантія.

ЗАДѢЛКА ЩЕЛЕЙ ВЪ ПОЛУ.

Бумага изъ старыхъ или ненужныхъ газетъ и журналовъ разрывается на мелкіе кусочки, которые кидаются въ сосудъ съ водой, чтобы они размокали въ ней цѣлую ночь. Затѣмъ эту воду съ бумагой кипятятъ два или три часа, тщательно вымѣшивая и встряхивая, чтобы, отдѣливъ фибры, получить изъ нихъ настоящее бумажное тѣсто, густое, какъ изъ муки. На 4½ литра (приблизительно 1/3 ведра; 1 литръ=1 куб. децим.=61,02 куб. дюйма=0,08 ведра) этой каши прибавляютъ немного менѣе 500 граммъ другого тѣста изъ муки, замѣшанной на холодной водѣ, потомъ не болѣе 100 граммъ, распущеннаго желатину и, наконецъ, двѣ столовыя ложки простыхъ квасцовъ. Все это кипятятъ въ теченіе 10 минутъ. Если щели пола очень глубоки, то составу даютъ остыть, прибавляютъ въ него немного гипса и сейчасъ же задѣлываютъ щели.

СРЕДСТВО ПРОТИВЪ СЫРЫХЪ ПОДВАЛОВЪ И ПОГРЕБОВЪ.

Взять фунтъ хлористой извести и положить ее въ какую-нибудь старую кружку или лейку и держать ее открыто въ воздухѣ подвала. Соль эта сильно станеть втягивать водяные

пары изъ воздуха помѣщенія и способствуетъ осушенію его. Соль эта, впитавшая воду или даже растворившаяся въ ней, можетъ быть вновь пушена въ ходъ послѣ подогрѣванія ея на сильномъ огнѣ. Утративъ воду, хлористая известь становится вновь способной къ поглощенію водяныхъ паровъ воздуха.

Этотъ способъ особенно рекомендуется для подваловъ, хранящихъ картофель, такъ какъ пріемъ этотъ особенно сильно замедляетъ и задерживаетъ прорастаніе его.

СРЕДСТВО ДЛЯ УЛУЧШЕНІЯ ВОЗДУХА.

Для улучшенія воздуха въ мастерскихъ и т. д. интересно слѣдующее средство: на 11 частей чистой воды берутъ 1 ч. скипидара и эту смѣсь взбалтываютъ, пока не получится эмульсія молочнаго цвѣта. Еще лучше по даннымъ „Rundschau“, если прибавить нѣсколько капель уксусной эссенціи. Такою смѣсью пульверизируютъ помѣщеніе. Она имѣетъ пріятный запахъ и освѣжаетъ воздухъ.

МЕТАЛЛИЧЕСКІЙ ЦЕМЕНТЪ ДИНЕРА.

Для заливки анкерныхъ болтовъ въ каменныхъ или желѣзныхъ фундаментахъ примѣняется уже нѣсколько лѣтъ, главнымъ обра-

(Продолженіе см. стр. 10).



Торговый домъ
Ж. П. Бирюковъ и К^о.

— (МОСКВА.) —

Сущево, Казанская ул., с. д. Телефонъ № 1164.

Фирма существуетъ съ 1880 г.

Желѣзо-бетонныя работы:

своды разл. конструкций, плоск. покрытія потолковъ, перегородки, ступ. лѣстн. и т. п.

Мраморно - мозаичныя работы:

ванны, подоконки и проч.

Настилка половъ:

бетоннымъ и терракотовымъ паркетомъ изящныхъ рис.

Новости:

полы изъ массы подъ названіемъ «СОРЕЛИТЪ» необыкновен. прочн., какъ каменные и дурные проводн. тепла и холода.

Облицовка стѣнъ:

фаянсовыми и терракотовыми плитками.

Канализаціонныя и водопроводныя работы.

Привилегированные автоматическіе резервуары для канализаціонной дворовой сѣтки при мималъныхъ уклонахъ.

== ПРОДАЖА: ==

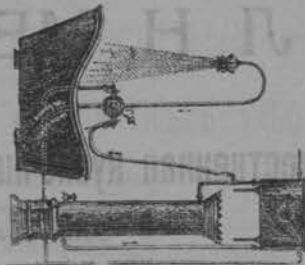
солено-глазурованныхъ шведскихъ трубъ, бетонныхъ трубъ-колець для канализаціон. колодцевъ и цемента.

зомъ за границей, въ Россіи же мало извѣстный, металлическій цементъ (въ торговлѣ извѣстный подъ названіемъ „металлическій цементъ Diener'a“), который, по сравненію съ обыкновенно употребляемыми для заливки средствами, какъ-то: порландъ-цементъ, олово и сѣра, обладаетъ замѣчательнымъ преимуществомъ, заключающемся въ томъ, что онъ даетъ зна-

чительно большее сопротивленіе выдергиванію анкерныхъ болтовъ.

Испытаніе на выдергиваніе залитыхъ анкерныхъ штангъ указало, что всѣ анкера, которые были залиты металлическимъ цементомъ Динера, сломались.

Этотъ цементъ предпочтительно употреб-
(Продолженіе см. стр. 11).



ВОДОПРОВОДЪ И КАНАЛИЗАЦІЯ

ПОЛНОЕ УСТРОЙСТВО:

ватерклозетовъ, ваннъ, купаль-

ныхъ комнатъ и т. п.

Ж. Ф. Фендтъ,

МОСКВА.

Никопо-Ямокая, домъ Александрова.



М. П. КОЧУБЕЙ.

КОНТОРА: Красныя ворота, домъ Раузера.

СКЛАДЪ: Петровка, д. Матѣевой.

Телефонъ № 1904.

Адресъ для телеграммъ: МОСКВА—КОЧУБЕЙ.

ПАРОВЫЯ МАШИНЫ, КОТЛЫ, ПЕРЕГРѢВАТЕЛИ.

Очистители воды для паровиковъ, красилень и устройство канализаціи, водопровода и центрального отопления.

Складъ сгущеннаго кислорода и жидкой углекислоты.

лять для соединенія трубъ съ муфтами, а также для изолированія сырыхъ стѣнъ, и для заливки швовъ мостовыхъ.

НОВОСТИ СТРОИТЕЛЬНЫХЪ МАТЕРИАЛОВЪ.

◆ 18 июня пр. года въ Бармалеевой улицѣ (Петербургская сторона) происходили испытанія строительнаго матеріала „Скаглиоль“, главнымъ достоинствомъ котораго является огнеупорность. За границей „Скаглиоль“ уже имѣется въ употребленіи и примѣняется не только для потолковъ и сводовъ, но и для цѣлыхъ небольшихъ зданій. Постройки, выведенныя такимъ образомъ, настолько хорошо сохранялись, что были премированы на выставкахъ въ Любекѣ, Познанн и Барнаулѣ.

Опыты, на которые прибыли брантмейстеръ

Кирилловъ и гласные думы, техники и представители страховыхъ обществъ, имѣли прежде всего въ виду доказать огнеупорность „Скаглиоля“. Была построена небольшая будочка со стѣнами и потолкомъ изъ этого матеріала. Подобная же стѣна раздѣляла будку на двѣ части. Въ одной изъ половинокъ была устроена топка съ трубою. Въ другой были установлены градусникъ и вбиты крючья въ стѣну, на которые были повѣшены тяжести.

Сводчая крыша изъ дерева была открыта съ двухъ противоположныхъ стононъ.

Когда топка была зажжена, на полъ крыши была положена вата, облитая керосиномъ, со лома, порохъ и т. п. легко воспламеняющагося вещества. Хотя температура печи доходила до 200 градусовъ, стѣны зданія, а также легко воспламеняющагося вещества не претерпѣли

(Продолженіе см. стр. 12).

Торговый домъ „В. СТОЛЯРОВЪ“

ИМѢЕТЪ ПОСТОЯННО НА СКЛАДѢ

ПОРТЛАНДСКІЙ ЦЕМЕНТЪ

общества ЧЕРНОМОРСКАГО цементнаго производства
собственныхъ заводовъ въ Новороссійскѣ и Лисичанскѣ.



Ежегодное производство до 1,000,000 бочекъ цемента качествомъ значительно превышающаго требованія Министерства.

Адресъ: Москва, Мясницкая ул., Кривоколенный цер., д. Фролова.

Телефонъ № 981.

Водопроводно-строительное производство

С. М. ТРОФИМОВА сз С-ми.



Москва, Шаболовка, собствен. домъ. Телефонъ № 2535.

Спеціальность сз 1876 года.

Водоснабженіе, канализація и отопленіе. ● Присоединеніе частныхъ владѣній къ городской канализаціи и водопроводу. ● Желѣзные клепаные баки, водоразборы, прокладка чугунныхъ, желѣзныхъ и гончарныхъ трубъ съ чугунною фасонныхъ частей и арматуры. ● Постановка и доставка ваннъ, нагрѣвателей, умывальниковъ, моекъ, ватерклозетовъ разныхъ системъ и другихъ санитарныхъ приборовъ. ● Бетонныя работы, колодцы, кольца, своды и проч. ● Устройство фонтановъ, искусствен-

ныхъ рѣкъ, гротовъ и проч. сооружений. ● Постройка неогороженныхъ желѣзныхъ оранжерей, зимнихъ садовъ со внутреннею отдѣлкой туфомъ. ● Важно для домовладѣльцевъ: „Экономейзеръ“ аппаратъ, который приготавливаетъ горячую воду совершенно бесплатно и топлива не требуетъ, необходимо тамъ, гдѣ много мытья посуды, гдѣ есть ванны, умывальники, раковины и мойки съ горячею водою. Цѣны и объясненія по востребованію. ● Годовой ремонтъ сооружений, проекты и смѣты бесплатно.

НОВОСТЬ 1901 года! Важно для гг. домовладѣльцевъ.

Смывной бакъ „ЭКОНОМІЯ“ (прив. заявлена).

Не измѣняя промывки ватерклозетовъ, позволяетъ сберечь и сдѣлать экономію минимумъ 30% противъ баковъ другихъ системъ. Бакъ „Экономія“ подходит и можетъ быть поставленъ къ существующему ватерклозету въ самое короткое время. Бакъ „ЭКОНОМІЯ“ мною дается на 3-хмѣсячное **бесплатное испытаніе** для всѣхъ желающихъ познакомиться съ дѣйствіемъ. Бакъ „Экономія“ имѣетъ самую прочную и простую конструкцию, сборка и разборка самая быстрая. Бакъ „Экономія“ не имѣетъ какихъ-либо свертныхъ соединеній, нѣтъ ни винтовъ, ни колпаковъ, ни роликовъ, и весь механизмъ бака состоитъ изъ двухъ дѣльныхъ литыхъ кусковъ, почему и является полное отсутствіе ремонта. Принимаю на себя постановку по первому требованію гг. домовладѣльцевъ.

Полное устройство водопроводовъ и канализаціи, проекты и смѣты по первому требованію бесплатно. Цѣны понижены.

никакихъ измѣненій. Температура въ другой половинѣ будки не превышала 23 градусовъ.

Затѣмъ было демонтировано производство „Скаглиола“, дѣлающее его сравнительно дешевымъ строительнымъ матеріаломъ, и его примененіе при постройкахъ.

„Скаглиоль“ ввезенъ въ Россію фирмою „Парвайненъ и К^о“, и ей принадлежитъ исключительное право его производства.

◆ По сообщенію журнала Engineering, английская коммиссія, для предупрежденія пожаровъ, производила недавно опыты съ шлаковой (минеральной) шерстью. Нужно было сдѣлать неогороженный потолокъ изъ еловыхъ балокъ съ поперечнымъ сѣченіемъ брусьевъ 75×220 мм., расположенныхъ на 0,78 м. ось отъ оси; на этихъ балкахъ былъ насланъ полъ изъ досокъ въ 21 мм. толщиной, соединенныхъ шпунтомъ и рейками. Листы изъ минеральной шерсти, толщиной 45 мм., закатанные между двумя сѣтками изъ гальванизированной желѣзной проволоки съ отверстіями въ 25 мм., были прикрѣплены къ балкамъ помощью деревянныхъ шпунтовъ для образованія потолка.

Потолокъ этотъ нагрѣвали посредствомъ газовыхъ рожковъ до тѣхъ поръ, пока термометръ не показывалъ температуру въ 900° С.

(Продолженіе см. стр. 14).

Контора строительныхъ работъ

быв. фирмы „Ф. Графъ и В. Шнейдеръ“ **В. М. ШНЕЙДЕРЪ.**

Москва. Каланчевская, д. Клеева, противъ желѣзнодорож. переезда телефонъ № 2349.

Заводъ въ Сокольникахъ, соб. зем. Огородная ул.

Бетонныя работы, плоскія покрытия, перегородки, полы, своды и проч.

Ступени и устройство лѣстницъ, бетонныхъ, каменныхъ, бетонно-каменныхъ и желѣзо-каменныхъ, фабричныхъ.

Машинное производство половыхъ плитокъ, настѣлка половъ своими и Метлахскими плитками.

Алебастровыя, (Коколитъ) работы: перегородки и накаты, вентиляціонныя каналы и проч.

Каменотесныя работы, изъ Эстляндскаго мрамора и гранита для цоколей и фасадовъ.

Алфавитный списокъ фирмъ, помѣстившихъ свои объявленія въ № 5 журнала „Архитектурные Мотивы“.

- Вирюковъ, Н. П. и К^о,** желѣзо-бетонные, мраморно-мозаичные, канализационныя и водопроводныя работы. М-ва, Сушево, Казанская ул., соб. домъ (стр. 10).
- Вреннертъ, Г. О.,** цинковые, строительныя работы. М-ва, Пименовская, соб. домъ (стр. 1).
- Винтергальтеръ,** водопроводъ и канализация. М-ва, Столешниковъ пер., д. бывш. Бучумова (на 4-ой стр. обложки).
- Вишневецкіе, бр., Е., Л. и Ф.,** фабрика художественной бронзы и церковной утвари. М-ва, Нѣмецкій рынокъ, Ладожская улица, д. Вишневецкой (стр. 7).
- Всеобщая компанія электричества,** московское отдѣленіе, электрическое освѣщеніе, передача и тяга (стр. 16).
- Госманъ, Т.,** стропильныя и проч. металлическія работы для построекъ. Заводъ, М-ва, Марьино роща, Новое шоссе, № 38 (стр. 3).
- Гофманъ, Е. К.,** отопленіе и вентиляция. М-ва, Селезневская, 31 (стр. 6).
- Гринбергъ, И. Г.,** устройство подъемныхъ машинъ зав. К. Флоръ. М-ва, Средніе ряды, 3-й корпусъ, 19 подъездъ (стр. 2).
- Дубровинъ, А., и Зелинскій, Л.,** отопленіе, вентиляция и слесарно-строительныя работы. М-ва, Сушевская, д. Дубровина, № 29 (стр. 5).
- Захаровъ, Н. А.,** мраморныя и гранитныя работы. М-ва, Яузскій мостъ, Серебрянической пер., с. д. (стр. 8).
- Кольбе, Р.,** электричество, водопроводъ, подъемныя машины. Спб. Вознесенскій просп., № 36. М-ва, Маросейка, с. д. (на 4-ой стр. обложки).
- Кочубей, М. П.,** паровыя машины, котлы, перегрѣватели, канализация, водопроводъ, отопленіе, складъ сгущеннаго кислорода и жидкой углекислоты (стр. 10).
- Кузнецовъ, М. С.,** фарфоровыя, фаянцовыя и майоликовыя издѣлія. Москва, Мясницкая, соб. домъ (стр. 6).
- Кутыринъ, М. Д.,** обработка камня и цемента, бетонныя работы. М-ва, Ермолаевская-Садовая, соб. домъ (стр. 4).
- Липгартъ, Эмиль, и К^о,** цементъ, известь и алебастръ. Москва, Мясницкая, 59 (на 4-ой стр. обложки).
- Марковъ, А. М.,** производство каменныхъ работъ. М-ва, Смоленскій бульваръ, Неопалимовскій пер., д. Федорова (на обложкѣ передъ текстомъ).
- Медвѣдевъ, Л. Н. и К^о,** художественная кузнечно-слесарная и строительная мастерская. Подъемныя машины зав. Шмидтъ, Кранцъ и К^о. М-ва, Малыя Грузины, д. Филипповой. Магазины: Петровка, д. Корозина (стр. 9).
- Перекъ, Артуръ,** различн. заграничн. строит. матеріалы. М-ва, Неглинный бульваръ, д. Архангельскаго (стр. 8).
- Пожедьцовъ, С., и Чернышевъ, А.,** скульптурныя и лѣсные работы. Москва, уг. Средней Прѣсни и Нижне-Прудовой, соб. домъ (стр. 5).
- Поль, Георгъ,** художественный цинко-литейный заводъ. М-ва, за Тверской заставой, д. Юрасова (стр. 3).
- Руммель, Лесникъ и К^о,** разныя трубы, арматура и проч. метал. издѣлія. М-ва, Мал. Лубянка, д. Гальибекъ (на 4-ой стр. обложки).
- Сименсъ и Гальске,** электрич. освѣщеніе и друг. устройства. М-ва, Маросейка, д. Грачевыхъ (передъ текстомъ).
- Столяровъ, В. (Торговый домъ),** складъ порландскаго цемента. М-ва, Мясницкая ул., Кривоколтѣнный пер., д. Фролова (стр. 11).
- Трофимовъ, С. М.,** съ сыновьями, водопроводно-строительное производство. М-ва, Шаболовка, соб. домъ (стр. 12).
- Фельдманъ, Я. Ф. и сынъ,** скульптурная мастерская. М-ва, Садовая-Каретная, домъ Лыжина (стр. 8).
- Фендтъ, Е. Ф.,** водопроводъ и канализация. М-ва, Николо-Ямская, д. Александрова (стр. 10).
- Францье, Ф.,** цинковыя и мѣдныя строит. работы. Контора: М-ва, Никольская, №№ Алексѣева. Фабрика: Марьино роща, Шереметьевская, № 38 (стр. 4).
- Шнейдеръ, В. М.,** бетонныя алебастровыя и каменныя работы, половыя плитки. М-ва, Каланчевская, д. Клеева, противъ желѣзнодорож. переѣзда, телефонъ № 2349 (стр. 12).
- Щегловъ, А., и К^о,** кухонныя плиты, балконы и рѣшетки. М-ва, Мясницкая, домъ Музея (на обложкѣ передъ текстомъ).

Тогда остановили притокъ газа и половину потолка полили водой. Во время опыта досчатый полъ сильно нагрѣлся и немного покоребился, нѣсколько дымясь, но остался невредимъ.

Послѣ опыта можно было констатировать, что все количество минеральной шерсти осталось на мѣстѣ, а металлическая сѣтка не пострадала, только исчезъ цинкъ, которымъ она была покрыта.

(Ж. Н. И. и О.).

◆ Городская управа предполагаетъ устройство второй провадъ въ Боголюбовской башнѣ и новую арку въ китайской стѣнѣ, противъ дома „Московского“ страхового общества на Варваркѣ. Устройство воротъ въ китайской стѣнѣ противъ Грузинскаго переулка признано неудобоосуществимымъ.

◆ Рѣшено принять рядъ мѣръ для улучшения пожарнаго дѣла,—замѣнить брандмейстеровъ-чинovníковъ лицами съ техническимъ образованіемъ, увеличить число пожарныхъ служителей, увеличить имъ содержаніе, совершенно перестроить зданія пожарныхъ частей, по образцу Берлина и Парижа, приобрести новыя паровыя машины и произвести другія улучшения.

◆ Извѣстная благотворительница графиня Панина предполагаетъ построить въ Петербургѣ Народный домъ, въ которомъ будутъ сосредоточены разумныя развлечения. Для постройки Народнаго дома въ настоящее время уже приобретенъ участокъ земли на Обводномъ каналѣ. Къ постройкѣ предположено приступить нынѣшней весной. Составленіе проекта поручено архитектору Бенуа. Въ Народномъ домѣ будетъ устроенъ гимнастическій залъ, залъ для бесѣдъ и чтеній, библіотека, читальня, комната для музыкальныхъ упражненій, предполагается также устройство чайной. При этомъ домъ графиня предполагаетъ построить особый флигель, въ которомъ будетъ отдѣленіе передвижнаго музея учебныхъ пособій Императорскаго технического общества.

Одна изъ новыхъ настилокъ для половъ: „Евбеолитъ“. Инж. С. Séquin-Bronner, (Rüti-Zürich), извѣстный специалистъ по конструкціи фабричныхъ зданій, не безъ извѣстной и у насъ въ Россіи, на своихъ поискахъ соответствующаго всѣмъ требованіямъ настила для фабричныхъ половъ,

рекомендуетъ на основаніи обширныхъ опытовъ изобрѣтенный Вѣнской фирмой, „Zboril, Miksch & Co“ матеріаль подѣ маркою „Евбеолитъ“ (Euböolith).

„Евбеолитъ“ бетонъ, изъ химическаго соединенія неорганическихъ тѣлъ съ опилками и превращающійся въ самомъ непродолжительномъ времени въ сплошную костеобразную, по твердости, массу, безъ швовъ, эластиченъ, вмѣстѣ съ тѣмъ легокъ, упругъ, огнеупоренъ, водонепроницаемъ, не подвергающійся атмосферическимъ вліяніямъ, чистится сырыми опилками или натираніемъ воскомъ, какъ паркетъ.

Качества „Евбеолита“ дали ему полную возможность скорѣе завоевать себѣ право быть признаннымъ однимъ изъ наилучшихъ матеріаловъ для настилки половъ, особенно для фабрикъ и заводовъ. Преимущественно важно примѣненіе „Евбеолита“ въ бумаго-прядильныхъ, какъ непроницаемый для всякихъ маселъ, кислотъ и т. д., матеріаль, почему всѣ отбросы, очески, остающіеся совершенно чистыми, вновь поступаютъ въ обработку. Последнее обстоятельство дало поводъ назвать „Евбеолитъ“ „будущимъ поломъ бумаго-прядильнѣ“. „Евбеолитъ“ примѣнимъ тоже на старыхъ деревянныхъ или бетонныхъ полахъ.

„Евбеолитъ“ проникъ уже и къ намъ, въ Россію; такъ, имъ выстланы полы на бумаго-прядильныхъ: К. Шейблеръ, Лодзь, Л. Кёнигъ мл., С.-Петербургъ, Finlaysen, Таммерфорсъ, Бергъ, въ Твери, Гратри, Жераръ и Михиной, Кострома, Саввы Морозова, Орѣхово-Зуево, Зарайской бумаго-прядильнѣ, Зарайскѣ, на русско-американской резиновой мануфак. въ С.-Петербургѣ и на многихъ другихъ лучшихъ заводахъ и мануфактурахъ.

Интересующимся болѣе подробно „Евбеолитомъ“ данныя сообщаются московскимъ представителемъ О. А. Пирсторфъ, Москва, Фуркасовскій пер., д. Кононовой.

(Стороннее сообщеніе).

ДЕЗИНФЕКЦИОННЫЯ ПЕЧИ.

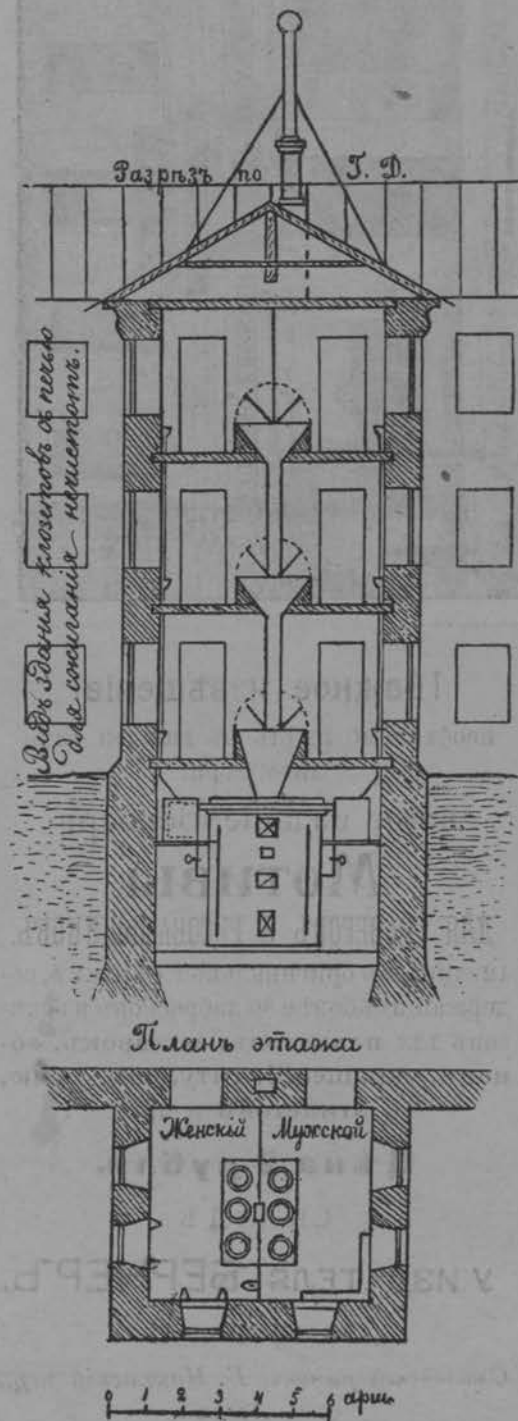
Въ послѣднее время обращается вниманіе на дезинфекціонныя печи, имѣющія значеніе какъ по отношенію къ народному здравію, такъ и оздоровленію городовъ и жилищъ. Способъ уничтожать нечистоты сжиганіемъ даетъ экономію по очисткѣ владѣній отъ заражающихъ воздухъ, жилища и почву нечистотъ, избавляя одновременно владѣльца отъ массы хлопотъ, сопряженныхъ съ вывозной системой.

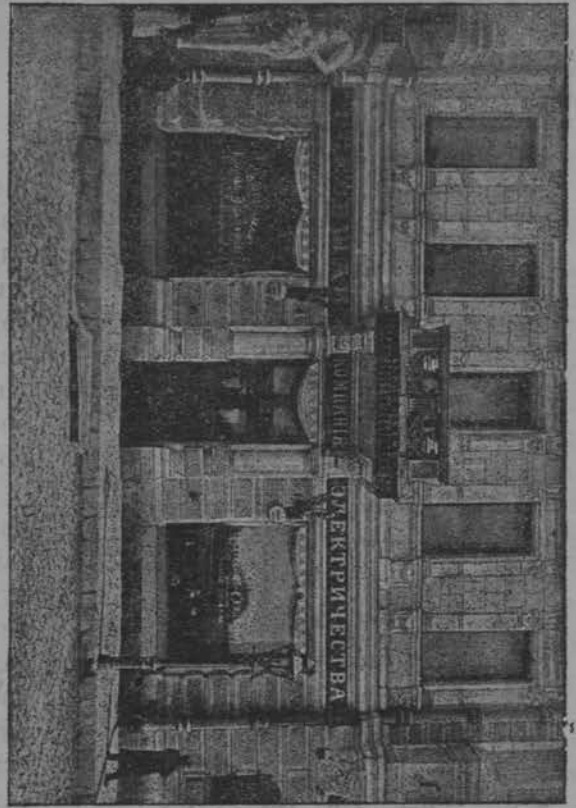
Упомянутыя дезинфекціонныя печи въ примѣненіи своемъ имѣютъ особое значеніе тамъ, гдѣ скученно обитаютъ люди, служатъ лучшимъ гигиеническимъ средствомъ для устраненія всякихъ заразъ, эпидемическихъ болѣзней и зараженія почвы въ обитаемыхъ дворахъ, почему весьма пригодны для фабрикъ, заводовъ и желѣзнодорожныхъ мастерскихъ. Печи дешевы, просты, расходуютъ самое незначительное количество топлива и особеннаго ухода за собой не требуютъ, такъ какъ топить ихъ можетъ каждый рабочій. Занимая небольшое пространство, онѣ замѣняютъ приемники отхожихъ мѣстъ и помойныя ямы. Печи сжигаютъ все человѣческія изверженія въ твердомъ и жидкомъ видахъ. Дымовыя трубы этихъ печей очистки не требуютъ и замѣняютъ собой тягу, очищающую воздухъ, унося черезъ посредство вытяжныхъ трубокъ всякія зловонія и миазмы. Сгораніе экскрементовъ производится полное. Для топлива можетъ быть потребляемъ всякій горючій матеріалъ; посторонней воды не требуется.

Преимущества въ гигиеническомъ, а также въ экономическомъ и практическомъ состояніи и удобствахъ въ теченіе 10-лѣтняго дѣйствія изслѣдованы профессоромъ лабораторіи Московскаго Университета г-омъ Марковниковымъ, о чемъ было выдано свидѣтельство въ 1894 г.

Дезинфекціонныя печи устроены между прочимъ въ монопольныхъ винныхъ складахъ. Болѣе подробныя свѣдѣнія съ готовностью сообщаетъ ихъ изобрѣтатель **Е. И. Качуринъ**, Москва, Спасская, Скорняжный переулочъ, соб. домъ.

(Стороннее сообщеніе.)





Видный вид магазина.
Москва, Тубинский проездъ, домъ Сматлева.

МОСКОВСКОЕ ОТДѢЛЕНІЕ

ВСЕОБЩЕЙ КОМПАНИИ ЭЛЕКТРИЧЕСТВА.
Allgemeine Electricitäts Gesellschaft.

(Заводы въ Берлинѣ.—Капиталъ 60.000.000 герм. мар.)

Электрическое освѣщеніе въ жилыхъ домахъ, на фабрикахъ, заводахъ и пр. и пр.

Электрическая передача и распределеніе силы трехфазнымъ и постояннымъ токамъ.

Электрическая тяга.

Въ магазинѣ компании большой выборъ вещей приборовъ для электр. освѣщ.: люстры, бра, телефоновъ, фигуры и т. п. Большой складъ динамо-машинъ, моторовъ и вещей принадлежностей для электричес. освѣщенія.
Телефонъ № 997. | Адресъ для телегр.: Альгемтъ, Москва.



Сильно уменьшенный листъ изъ изданія.

Важное извѣщеніе!

необходимо имѣть въ каждой типо-
литографіи

новое изданіе Бернеръ

МОТИВЫ

ДЛЯ ГРАВЕРОВЪ И РИСОВАЛЬЩИКОВЪ.
12 лист. въ оригинальной обложкѣ, со-
держащихъ болѣе 80 набросковъ и эски-
зовъ для плакатовъ, заставокъ, фо-
новъ, украшеній, титуловъ, меню,
этикетовъ и др.

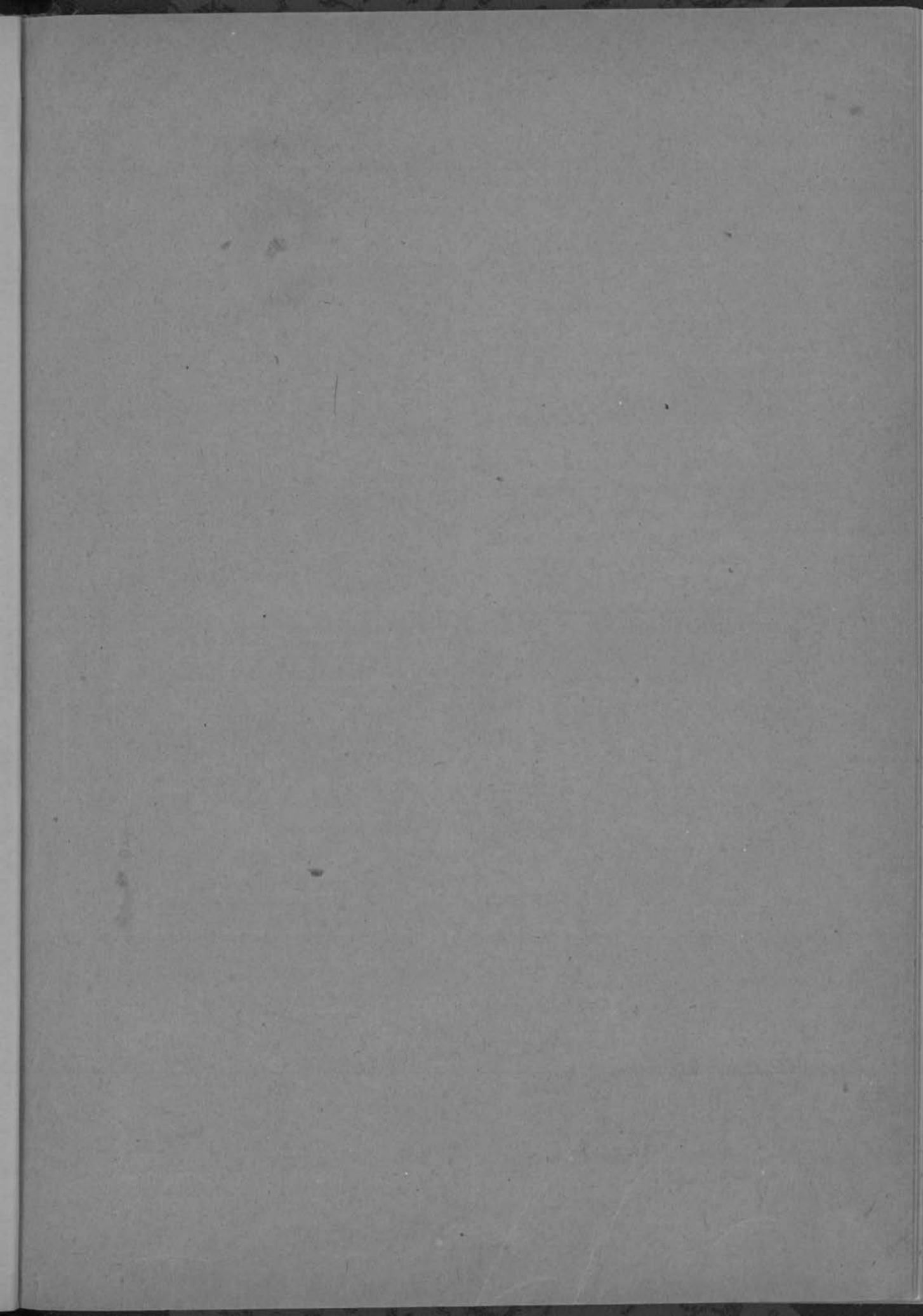
Цѣна 2 рубля.

СКЛАДЪ

У ИЗДАТЕЛЯ БЕРНЕРЪ.

— МОСКВА. —

Смоленскій рынокъ, Б. Никольскій пер.,
домъ Адертъ.



Торговый домъ
Руммельъ, Лесникъ и К^о.

Москва, Мал. Лубянка, д. Гальбекъ.

ТЕЛЕФОНЪ № 2596.

Продажа чугунныхъ, желѣзныхъ, ребристыхъ, топочныхъ, дымогарныхъ и гончарныхъ трубъ, батарей для отопленія и частей къ нимъ, арматуры, ваннъ чугунныхъ, эмалированныхъ, фаянсовыхъ, умывальниковъ, моекъ, писсуаровъ и раковинъ, желобовъ, воронокъ, чугунныхъ эмалированныхъ клозетовъ, баковъ, чугунныхъ люковъ, колоннъ, баллюстрадъ, рѣшетокъ и кронштейновъ, инструментовъ, резиновыхъ издѣлій, бочекъ, спаянныхъ электричествомъ для спирта, керосина, бензина, масла, глицерина и друг. жидкостей.



Товарищество
ЭМИЛЬ ЛИПГАРТЪ и К^о
 производство
 ЦЕМЕНТА, ИЗВЕСТИ И АЛЕБАСТРА.

ПРАВЛЕНІЕ

МОСКВА,

Мясницкая, 59.

ЗАВОДЫ:

СТ. ЩУРОВО,

Москов. Каван. ж. д.



Р. КОЛЬБЕ.

С.-Петербургъ. Вознесенскій пр., соб. домъ, № 36.

Москва. Маросейка, собств. домъ, № 10.

Телефонъ № 1592.

Электрическій отдѣлъ.

Динамо-машины, электродвигатели, вентиляторы, дуговые лампы, лампочки накаиванія, измѣрительные приборы. Французская и английская бронза: люстры, бра, столовые и кабинетныя лампы. Телефоны, звонки и всѣ матеріалы и принадлежности электрическаго освѣщенія.

Водопроводный отдѣлъ.

Чугунныя, желѣзныя, свинцовыя и керамиковыя трубы. Англійскій фаянсъ: клозеты, ванны, умывальники, раковины, мойки новѣйшихъ системъ. Циркуляціонныя печи для ваннъ и всевозможныя души. Изящная американская арматура для умывальныхъ столовъ и ваннъ и комнатъ. Всѣ матеріалы для водопроводныхъ и канализаціонныхъ работъ.

ПОДЪЕМНЫЯ МАШИНЫ для жилыхъ и фабричныхъ зданій, для людей и для грузовъ, электрическія, гидравлическія, приводныя и ручныя. Подъемныя машины изготовляются самой простой, равно какъ и самой роскошной отдѣлки.

Контора газетъ и объявленій

Н. В. ПЕТРОВА

Харьковъ, Университетская горка.

Пріемъ подписки и объявленій во всѣ газеты и журналы.

Организація всевозможныхъ видовъ рецдамы.

Устройство

канализаціи, водопровода, дренажа, водостоконъ.

ВИНТЕРГАЛЬТЕРЪ и К^о

Москва, Столешниковъ пер., д. быв. Бучумова.
 С.-Петербургъ, Казанскій мостъ, д. № 12.

Фильтры

Нордмейеръ-Бернефельдъ.

ТЕЛЕФОНЫ. РАЗГОВОРНЫЯ ТРУБЫ. ЭЛЕКТРИЧЕСКІЕ и

ВОЗДУШНЫЯ ЗВОНКИ.