

4

+Mo 5805.05/4025

蒙文彙書

卷二下

[Faint bleed-through text from the reverse side of the page, including characters like 蒙, 文, 彙, 書, 卷, 二, 下]

了

了

了

這裡

在這裡

了

了

隨便應聲

了

隨便應聲

了

了
了
了

驗封清吏司

了
了
了

了
了
了

了
了
了

了
了
了

誥勅房

了
了
了

了
了
了

中書科

了
了
了

了

誥封

了

了

受誥

了

了

封誥

了

了

表字

了

了

贊揚

了

了

祖

了

フ

幅

フ

フ

錯了些

フ

フ

過失

フ

フ

過誤

フ

フ

絕怨廳

フ

フ

過失

フ

胡謔

フ

フ

過誤

フ

フ

天然一樣

フ

フ

還得錯麼

フ

フ

瞞不過

フ

フ

這裡的

フ

フ

這裡的

フ

フ

還得錯麼

フ

フ

死

フ

治鳥

太平雀

廠胸

無憂花

興平倉

寧

太平

尺

涕淚交流

無恥祈求

常事

常言道

照常

頭等頭

風俗

俗

治鳥

太平雀

廠胸

無憂花

興平倉

寧

太平

尺

涕淚交流

無恥祈求

常事

常言道

照常

頭等頭

風俗

俗

ㄣ

窄史

ㄣ

ㄣ

原来

ㄣ

ㄣ

使晒

ㄣ

ㄣ

晒之

ㄣ

ㄣ

晒

ㄣ

ㄣ

相鬪凶惡聲

ㄣ

ㄣ

碰疼聲

ㄣ

ㄣ

高低不平

ㄣ

ㄣ

久別繫抱

ㄣ

ㄣ

嬌養

ㄣ

ㄣ

胭脂

ㄣ

ㄣ

衣襟

ㄣ
ㄣ註ㄣ

ㄣ

太平瑞盛花

ㄣ

ㄣ

不凋木

ㄣ

帳目

帳目

敬神

敬神

司庫

司庫

寶日

寶日

貨財

貨財

財帛

財帛

穢室

穢室

財

財

帳目

敬神

司庫

寶日

貨財

財帛

穢室

財

御山花

御山花

御山花

使裁

使裁

使裁

被劃傷

被劃傷

被劃傷

裁

裁

裁

微割破

微割破

微割破

傷

傷

傷

生分

生分

生分

あひまゝ

使弄壞

あひまゝ

あひまゝ

弄壞

あひまゝ

あひまゝ

使毀壞

あひまゝ

あひまゝ

毀壞

あひまゝ

あひまゝ

母貂

あひまゝ

あひまゝ

打哈息

あひまゝ

あひまゝ

母貔

あひまゝ

あひまゝ

母馬熊

あひまゝ

あひまゝ

遵從

あひまゝ

あひまゝ

冷淡

あひまゝ

睦

あひまゝ

あひまゝ

緯

あひまゝ

あひまゝ

受福

あひまゝ

あひまゝ

賄賂

あひまゝ

あひまゝ

庫使

あひまゝ

あきあき

胃骨

あきあき

あきあき

胃内靈透

あきあき

あきあき

胃坎

あきあき

あきあき

緯

あきあき

あきあき

經畧大臣

あきあき

あきあき

機上經桿

あきあき

あきあき

理横絲

あきあき

あきあき

孺人

あきあき

あきあき

破

あきあき

あきあき

洽樂

あきあき

あきあき

破敗五鬼

あきあき

あきあき

成日

あきあき

あきあき

壞

あきあき

あきあき

盡卦

あきあき

あきあき

敗壞

あきあき

和氣洽之章 兵部選武進士
一書元 一書元 一書元 一書元
不流 不流 不流 不流

あまのふりしるし / 印巻官

あまのふりしるし / 収巻官

あまのふりしるし / 卷子

使折疊

あまのふりしるし / 使巻

捲

あまのふりしるし / 摺

捲様

あまのふりしるし / 盤香

あまのふりしるし / 副巾

あまのふりしるし / 待詔廳

あまのふりしるし / 待詔

あまのふりしるし / 本科

巾

あまのふりしるし / 摺子

あまのふりしるし / 線軸

あまのふりしるし

あまのふりしるし

あまのふりしるし

あまのふりしるし

あまのふりしるし

あまのふりしるし

あまのふりしるし

あまのふりしるし

あまのふりしるし

あまのふりしるし

あまのふりしるし

あまのふりしるし

あまのふりしるし

あまのふりしるし

あまのふりしるし

あまのふりしるし

あま

韶

あま

あま

盡孝

あま

あま

孝順人

あま

あま

孝

あま

あま

孝鳥

あま

あま

盡孝

あま

あま

磨

あま

あま

生分

あま

あま

易之吉

あま

あま

玉鐙鶏名

あま

あま

痰子

あま

疵瑕

あま

あま

卷袋

あま

あま

卷面

あま

去招安

親熱

待人親熱

一齊招安

一齊招安

令打

令熟皮

打

熟皮

皮硝

使熟

一切

各樣

總而言之

總然

辟邪

辟邪

辟邪

總然

總而言之

各樣

一切

使熟

皮硝

熟皮

打

令熟皮

令打

一齊招安

待人親熱

親熱

去招安

去招安

親熱

待人親熱

一齊招安

一齊招安

令打

令熟皮

打

熟皮

皮硝

使熟

一切

各樣

總而言之

總然

懸

懸

懸

掛上

掛上

掛上

掛上

掛上

掛上

節之

節之

節之

節羅

節羅

節羅

網順

網順

網順

餃子

餃子

餃子

枇杷花

枇杷花

枇杷花

柿子

柿子

柿子

鹽鼠

鹽鼠

鹽鼠

鹽

鹽

鹽

魚腮

魚腮 弓名

魚腮

使鳥

使鳥

使鳥

使臣

使臣

使臣

生馬駒子

生馬駒子

生馬駒子

横監線織補

横監線織補

横監線織補

ト
ア
リ

褲腰

ト
ア
リ

ト
ア
リ

被掛

ト
ア
リ

ト
ア
リ
ト
ア
リ
ト
ア
リ
ト
ア
リ

懸針篆

ト
ア
リ
ト
ア
リ
ト
ア
リ
ト
ア
リ

服錢兒

ト
ア
リ

ト
ア
リ

掛棍兒

ト
ア
リ

ト
ア
リ

提爐

ト
ア
リ

ト
ア
リ

掛屏

ト
ア
リ
ト
ア
リ

ト
ア
リ

架子

ト
ア
リ

ト
ア
リ

使懸

ト
ア
リ

ト
ア
リ

掛鍋

ト
ア
リ
ト
ア
リ

ト
ア
リ

燈架子

ト
ア
リ

ト
ア
リ

掛釘

ト
ア
リ

ト
ア
リ

抓臂兒

ト
ア
リ

ト
ア
リ

線縉子

ト
ア
リ

扣住
抓住

ト
ア
リ

獸醫

獸醫

獣医

用藥

用藥

薬用

痺

痺

痺

豁口

豁口

豁口

礮叉

礮叉

成豁口

成豁口

成豁口

殘破不齊

殘破不齊

残破不齊

缺唇

缺唇

豁牙

豁牙

豁牙

服事

服事

服事

坍塌

坍塌

坍塌

坍塌

崩

崩

崩

未使的牛

未使的牛

未使的牛

藥方

藥方

藥方

藥

藥

藥

くさる

残疾了

くさる

くさる

残疾

くさる

くさる

残疾

くさる

くさる

不綸邊

くさる

くさる

使綸邊

くさる

くさる

綸邊

くさる

くさる

誅

くさる

くさる

誅之

くさる

くさる

上唇短

くさる

くさる

使醫之

くさる

くさる

醫之

くさる

くさる

院判

くさる

くさる

院使

くさる

くさる

太醫院

くさる

くさる

醫

くさる

子

一童子

子

舍

子

子

哭声

子

子

躲事

子
新

子

意夜納

子

子

寵

子

親近

子

子

往這裡些

子

子

累往這裡些

子

盡著

子

海巴

海巴

海巴

木兔

木兔 鳥名

木兔

人比先好

人比先好

人比先好

即刻

即刻

即刻

耻笑

耻笑

耻笑

被人笑

被人笑

被人笑

齊笑

齊笑

齊笑

齊笑

齊笑

齊笑

共笑

共笑

共笑

巧笑

巧笑

巧笑

笑

笑

笑

笑盈盈

笑盈盈

笑盈盈

笑話

笑話

笑話

鮓魚

鮓魚

鮓魚

使寵愛

使寵愛

使寵愛

寵愛

寵愛

寵愛

あまのり

發麩

あまのり

あまのり

丸子

あまのり

あまのり

壇墊

あまのり

あまのり

襪

あまのり

あまのり

糰子

あまのり

あまのり

凍的疼

あまのり

あまのり

燕居

あまのり

あまのり

瑣碎状

あまのり

あまのり

下乳

あまのり

あまのり

物繁盛

あまのり

あまのり

細水長流

あまのり

あまのり

有縁

あまのり

相

あまのり

徳之

あまのり

あまのり

獲

あまのり

あまのり

儲

あまのり

味変

虎威樹

青素綴

皂煤

酸之

令食

松鴉

半翅

喫了

食

強

鷓冠

吃

齋吃

飽

膿

味変

虎威樹

青素綴

皂煤

酸之

令食

松鴉

半翅

喫了

食

強

鷓冠

吃

齋吃

飽

膿

長足

長足

年壯

壯年

去吃

來吃

曲麻菜

不教吃

殼吃

合吃

給食

信

信礮

可靠

可靠

靠頭

長足

長足

年壯

壯年

去吃

來吃

曲麻菜

不教吃

殼吃

合吃

給食

信

信礮

可靠

可靠

靠頭

手

攤之

手

手

蠅

手

合攤

手

手

蠶

手

手

顯

手

手

海鷗

手

手

鷓鴣

手

手

鷓鴣

手

手

撲燈蛾

手

手

凌崑白

手

手

無名指

手

手

兔鷓

手

手

猪槽

手

手

快當

手

手

被強

手

手

強梁

手

をまゝ

烙

をまゝ

をまゝ

畧餘

をまゝ

をまゝ

使遣

をまゝ

をまゝ

一齊遣

をまゝ

をまゝ

遣

をまゝ

黒麻皮

をまゝ

をまゝ

遣去

をまゝ

をまゝ

亮轆

をまゝ

をまゝ

亮着

をまゝ

をまゝ

桑鳳

をまゝ

をまゝ

桑

をまゝ

をまゝ

都勝花

をまゝ

をまゝ

幢

をまゝ

をまゝ

克

をまゝ

をまゝ

拂塵

をまゝ

をまゝ

使攤

をまゝ

左方

顯

左方

左方

畧顯

左方

左方

上表

左方

左方

表

左方

左方

匾額

左方

左方

使顯

左方

左方

顯

左方

左方

好了

左方

左方

明顯

左方

左方

平等

左方

左方

富餘

左方

左方

早穀

左方

左方

閏月

左方

左方

紫氣星

左方

左方

餘

左方

左方

使略

左方

使抹

使抹

使抹

使抹

使抹

使抹

使抹

使抹

使抹

使抹

使抹

使抹

使抹

使抹

使抹

使抹

使抹

使抹

使抹

使抹

使抹

使抹

使抹

使抹

使抹

使抹

使抹

使抹

使抹

使抹

使抹

使抹

使抹

使抹

使抹

使抹

使抹

使抹

使抹

使抹

使抹

使抹

都是

正

山槐

猴烟

捻

捻線

薑

寸

手

手

手

手

手

手

手

手

手

手

手

手

手

手

手

手

手

手

手

手

手

手

手

都是

正

山槐

猴烟

捻

捻線

薑

寸

手

手

手

手

手

手

手

手

手

手

手

手

手

手

手

手

愧了

可恥

耻

螫鳥

螫燕

蛇入螫

盛酒大木桶

羞

羞了

麩條魚

這樣的

這樣

一副箭翎

無靜動

寡

愧了

可恥

耻

螫鳥

螫燕

蛇入螫

盛酒大木桶

羞

羞了

麩條魚

這樣的

這樣

一副箭翎

無靜動

寡

有羞恥

有羞恥

有羞恥

有羞恥

有羞恥

有羞恥

有羞恥

有羞恥

組團聚
拱動貌

可耻

耻

羞辱

使羞

羞

右手射

右

有羞恥

有羞恥

有羞恥

有羞恥

有羞恥

有羞恥

有羞恥

有羞恥

有羞恥

有羞恥

有羞恥

有羞恥

有羞恥

有羞恥

有羞恥

有羞恥

有羞恥

入齧

齧

可愧

慚愧

羞愧

使愧

愧

有羞恥

有羞恥

有羞恥

有羞恥

有羞恥

有羞恥

有羞恥

有羞恥

有差

婁

有差

有差

使相契

有差

有差

揉

有差

有差

相契

有差

有差

成套

有差

有差

畧

有差

有差

沅眼淚

有差

有差

儘過得

有差

有

部

有

有差

本裕倉

有差

有差

起根

有差

有差

本原宗根

有差

有差

飽

有差

有差

有差

有差

念
念

念

念

念

念

念

念

念

念

念

念

念

念

念

念

念

來

雅

使劃開

聲清

雅

魚行水生紋

魚行水文

數不盡

使來

雜樣乾果食

甲瑣

胎包

通者

雙生

鷄鷄

匹鳥

群

來

來

來

來

來

來

來

來

來

來

來

來

來

來

來

來

𠂔𠂔𠂔

殿底來

𠂔𠂔𠂔

𠂔𠂔𠂔

托泥木

𠂔𠂔𠂔

𠂔𠂔

底

𠂔𠂔

𠂔𠂔

蚘蠖

𠂔𠂔

𠂔𠂔

水紋

𠂔𠂔

𠂔𠂔

笑盈盈

𠂔𠂔

𠂔𠂔

齊劃開

𠂔𠂔

𠂔𠂔

齊劃開

𠂔𠂔

𠂔

海游麈

𠂔

招安

𠂔

招降

𠂔

使來

𠂔

來年

𠂔

下月

𠂔

亂刺

𠂔

割開

𠂔
讀

𠂔

𠂔

𠂔

𠂔

看后看子

靈獸

看后看子

看后

預有知覺

看后

看后

兆

看后

看后

瑞

看后

看后

去填

看后

看后

來填

看后

看后

使滿

看后

看后

有福祉的

看后

看后

慶

看后

看后

祝贊

看后

看后

食多了

看后

看后

滿

看后

看后

幽昌

看后

看后

根究

看后

看后

照房

看后

𠂔

𠂔

𠂔

𠂔

𠂔

𠂔

𠂔

𠂔

𠂔

𠂔

𠂔

𠂔

豹

豹頭

撇嘴啟笑

撇嘴笑

撇嘴

眼磨着疼

聲音悠揚

盜開洞

嗚咽

爭辯

鼠盜洞

又

蛙聲

粘

蹇

𠂔

𠂔

𠂔

𠂔

𠂔

𠂔

𠂔

𠂔

𠂔

𠂔

𠂔

𠂔

𠂔

𠂔

𠂔

露齒

露齒

露齒

碎罍

碎罍

碎罍

物碎小

物碎小

物碎小

填滿了

填滿了

填滿了

展眼

展眼

展眼

瞬息

瞬息

瞬息

順河涯

順河涯

順河涯

戍子邊

戍子邊

河涯

河涯

河涯

展眼

展眼

展眼

花椒樹

花椒樹

花椒樹

有叉

有叉

有叉

裂嘴

裂嘴

裂嘴

裂着嘴

裂着嘴

裂着嘴

至於填滿

至於填滿

至於填滿

豹尾幡

豹尾幡

豹尾幡

厭人話煩状

犬吠

花邊尾

器血邊口

民字號

民科

民

門面房

驕羊

公羊

鷓鴣

物繁碎

擁擠

毗着牙笑之

毗着牙笑之

毗着牙笑

厭人話煩状

犬吠

花邊尾

器血邊口

民字號

民科

民

門面房

驕羊

公羊

鷓鴣

物繁碎

擁擠

毗着牙笑之

毗着牙笑之

毗着牙笑

多摩

使磨

多摩

多摩

磨

多摩

多摩

路引

多摩
多摩
多摩

多摩

碾石

多摩

多摩

羸

多摩

碾

多摩

多摩

蝇聲

多摩

多摩

送嫁粧

多摩

多摩

陪嫁人

多摩

多摩

黄羊羔

多摩

多摩

弹指

多摩

多摩

指钳子

多摩

多摩

疼的出聲

多摩

多摩

馬嘶

多摩

醋

酸水

引醇

打哨子

酸了

延閣濃雲之章

稠密

叢茂

砵落打線

砵落打線

線砵落

常言

流言

櫻桃

醋

酸水

引醇

打哨子

酸了

延閣濃雲之章

稠密

叢茂

砵落打線

砵落打線

線砵落

常言

流言

櫻桃

静

静

静

静

静情情

静

諫

諫

諫

使諫

使

使勸

使勸

使

勸平撫

勸

諫勸

諫

勸止

勸

被

被

被

連

連

連

連

連

連

脚

脚

脚

踏

踏

踏

博士

判

破題

別

判

判

郎中

郎中

吏目

吏目

有分別

有分別
使辨

辦公事

辦公事

別

別

經歷

經歷

有辨別

有辨別

有分別

有分別

辨

辨

審

審

博士

判

破題

別

判

郎中

吏目

有分別

辦公事

別

經歷

有辨別

有分別

辨

審

柔のり

善咄人

のり

柔のり

粧老實

のり

柔のり

長撫育

のり

柔のり

撫育

のり

柔のり

幻術

のり

柔のり

賣脩

のり

柔のり

和軟物

のり

柔のり

和軟

のり

柔のり

柔和

のり

柔のり

滑溜

のり

柔のり

釣魚食

のり

柔のり

忽驚閃

のり

柔のり

東縣西閃

のり

柔のり

食物滑溜

のり

柔のり

伶使

のり

柔のり

齊辯

のり

天馬 天狗 順梗 閑居 撫養 暗招惹

背劍 腰刀

心活 心活無主 姑息 姑息 火息 腐爛 去毛皮 韋弁

天馬 天狗 順梗 閑居 撫養 暗招惹

背劍 腰刀

心活 心活無主 姑息 姑息 火息 腐爛 去毛皮 韋弁

身

身

身

身

身

身

身

身

身

身

身

身

擠眼

狸猴

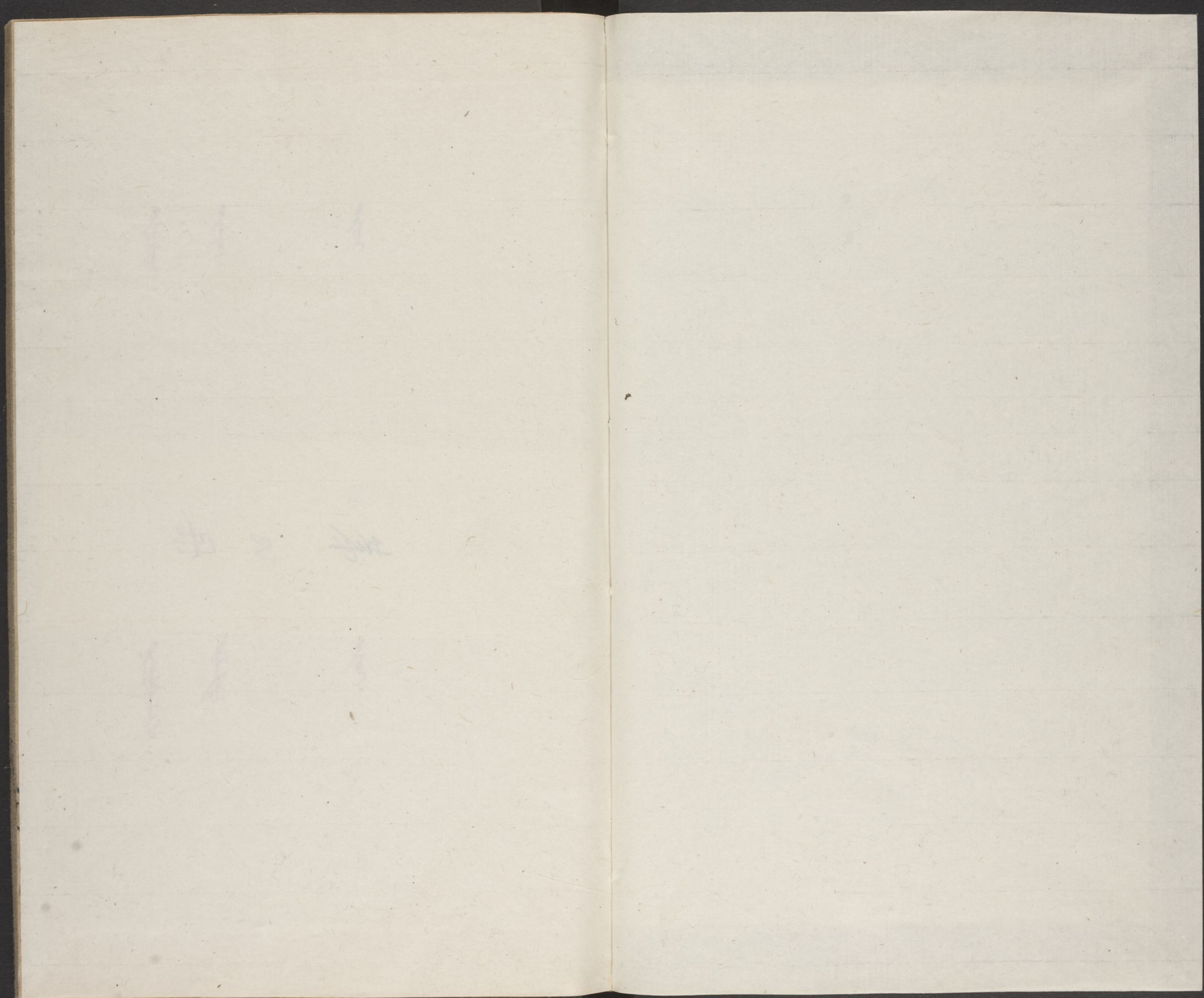
敵

身

身

身

身 心 身



THE UNIVERSITY OF CHICAGO

LIBRARY

1932