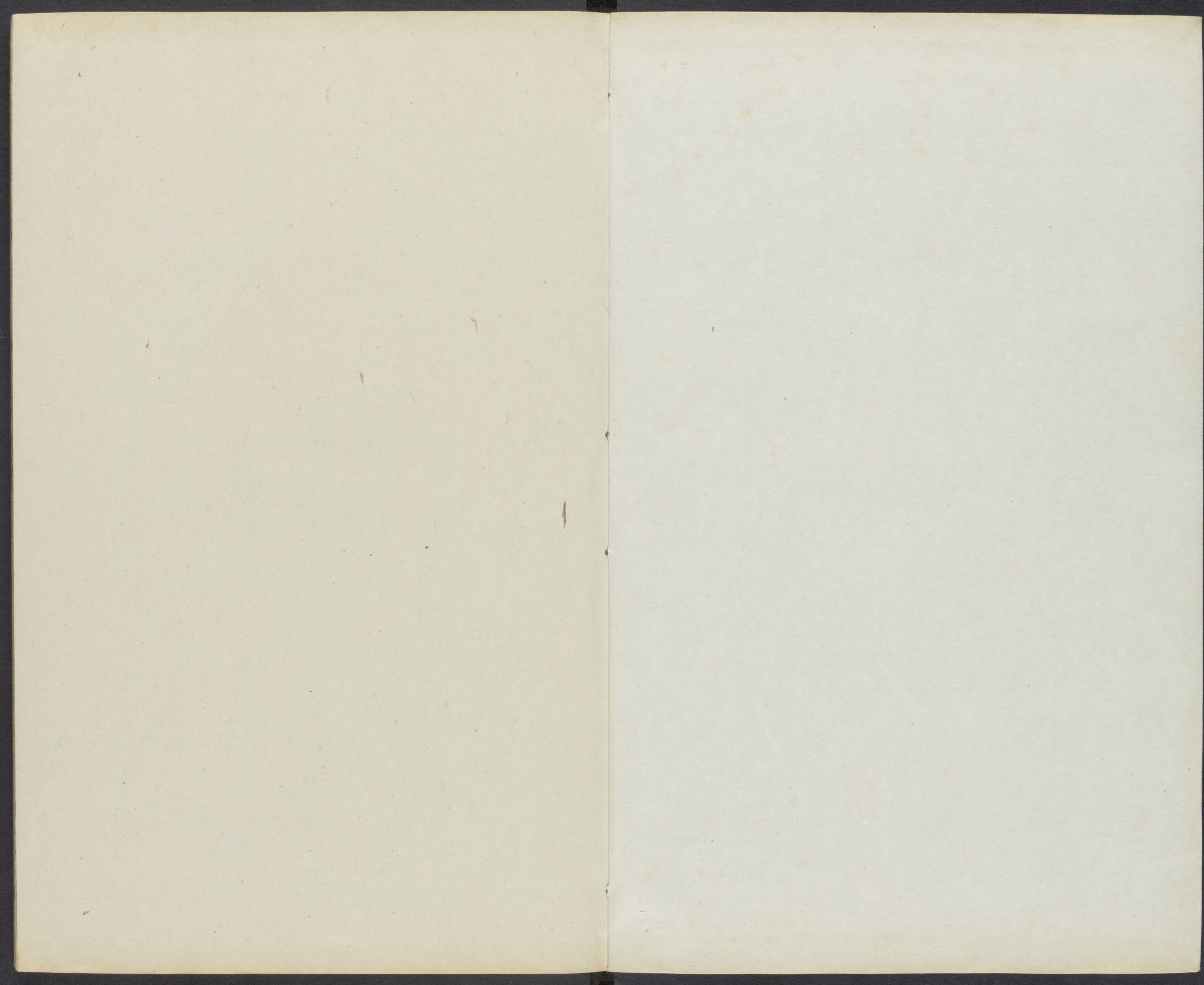


T 9296

2971

10



初學記卷第十二

職官部下

錫山安國校刊

哈佛大學漢和
圖書館珍藏印

侍中一 黃門侍郎二 給事中三

散騎常侍四 諫議大夫五 御史大夫六

御史中丞七 侍御史八 殿中侍御史
監察御史附 秘書監九

秘書丞十 秘書郎十一 著作郎十二 著作佐
郎附

太常卿十三 司農卿十四 太府卿十五

光祿卿十六 鴻臚卿十七 宗正卿十八

衛尉卿十九 太僕卿二十 大理卿二十一

侍中第一 事 侍中古官也黃帝時風后為侍中

周時號常伯周公立政篇戒成王常伯常任以

為左右是也秦取古官置侍中之職 應劭漢官云侍中周官以其秦取古官復置之故曰秦官其實古官

初秦置侍

中本丞相史也丞相使史五人來往殿內奏事

故謂之侍中漢因之多以為加官 漢書公卿表曰侍中散騎中常侍所

加或列侯將軍卿大夫言此等官兼加侍中也初漢本用舊儒

高德備切問近對然貴遊子弟及倖臣榮其官至襁褓受寵位

服綺襦紈袴漢初籍孺閻孺皆冠鷄冠貝帶傅 脂粉張辟強年十五霍去病年十八並為侍中 漢官云侍

中冠武弁大冠亦曰惠文冠 漢書云昌邑王賀冠惠文音義云惠文今侍中

所著加金璫附蟬為文貂尾為飾謂之貂蟬 侍中服之

則左貂常侍服之則右貂董巴輿服志云金取堅剛百鍊不耗

蟬取居高飲清貂取內勁悍外溫潤本趙武靈王胡服之制秦

始皇破趙得其冠賜侍中 西漢无常負多至十人 齊職儀云漢侍中掌乘輿服物下至

褻器獸子之屬武帝代孔安國為侍中以其儒者特聽堂御唾

壺朝廷榮之初漢侍中親省起居故俗謂執獸子獸子褻器也

至魏文帝時蘇則為侍中嘗與則同隱吉茂者是 東漢初無

時仕甫歷縣令見則調之曰仕進不止執獸子 常負 齊職儀云東漢侍中便蕃左右與帝升降法駕出多識者一人參乘兼負傳國璽操白蛇劍 至靈

帝時侍中舍有八區論者因言負本八人 職 初置侍中六人出入禁中近侍帷幄 魏侍中置四人 齊 省尚書奏事據此漢末未或省負 儀云魏侍中掌儼贊大駕出則次直侍中護駕正直省侍中負璽陪乘不帶劍皆騎從御登殿與散騎侍郎對挾帝侍中居左

常侍居右備切問晉宋齊梁陳置四人
齊職儀及五代史志云自晉宋齊梁

近對拾遺補闕也魏陳侍中並與三公參國政直侍左右
應對獻替法駕出則正直一人負璽後魏北齊置六人

五代史百官志云北齊侍中因後魏置六人掌
獻納諫正及進御之職參與諸公論國政也 後周初依

周禮天官府置御伯中大夫武帝改御伯為納

言亦侍中之任宣帝末又別置侍中為加官隋

文帝改侍中為納言置二人煬帝改為侍內隋室

諱中故唐朝復為侍中龍朔初為東臺左相咸亨

初復舊光宅初改為納言神龍初復舊開元初

改為黃門監五年復舊門下省自晉以來名之唐朝三年改為東臺光宅初改曰鸞臺

開元改為黃門省 **玉署** 漢書曰李尋字子長通尚書哀帝初即位召尋待詔

黃門使侍中傳喜問尋對曰位卑術淺偶隨眾賢待詔反汚

玉堂之署漢官儀侍中有玉堂署衛宏漢舊儀曰黃門郎屬黃

門令日暮入對青瑱闈拜名 **黃樞** 盧諶宣徽賦曰

夕郎爾雅曰宮中門謂之闈 **青闈** 鄭山潛於谷口

揚朝隱於黃樞諶注曰楊雄為黃門郎三葉不徙官散

東寺 **左曹** 漢官儀曰尚書令侍中上東西寺及侍中寺又曰左

尚書奏事光武省諸吏信小黃門受事 **畫室** 漢官

前代文士皆謂門下為左曹亦曰東寺 **丹地** 儀曰

侍中秩千石黃門有畫室署畫室署長一人玉堂署長一人蔡

質漢官曰尚書奏事於明光殿省中皆胡粉塗壁其邊以丹漆

地故尚書郎含雞舌香伏其下 **瑣闈** 瑣闈見青闈

奏事黃門侍郎對揖而跪受 **玉堂** 注中玉堂見

玉署注已上 **掌壺** 孔叢曰孔臧與子琳書曰侍中

攬裁門下 **負壺** 安國羣臣近見崇禮不供褻事

攬裁門下 **負壺** 安國羣臣近見崇禮不供褻事

猶復掌御唾壺朝廷之士莫不榮之環濟要略曰侍帷
帷受顧問拾遺於左右大駕出則負璽以從小則參乘珠闕

金蟬 相書占氣如連珠雜要曰氣色如連珠入闕門為侍中
漢官曰侍中周官也金蟬右貂金取堅剛百鍊不耗蟬

居高食潔 **八舍** 七車 八舍見叙事陳壽益部耆舊傳曰
蜀郡張寬字叔文漢武帝時為侍

中從祀甘泉至渭橋有女人浴於渭水乳長七尺上怪其異遣
問之女曰帝後第七車者知我所來時寬在第七車對曰天星

正祭祀者齋戒 **抱劔** 伏茵 漢官曰侍中殿下稱制出則
不嚴則女人見 參乘佩璽抱劔漢舊儀曰侍

中左右近臣見皇后如見帝 **賜綬** 引裾 後漢書曰丁鴻
婕妤行則對壁坐則伏茵 帝欲徙異州戶十

詔徵賜綬拜侍中魏略曰辛毘遷侍中于時帝欲徙異州戶十
萬實于河南毗曰陛下不以臣不肖置之左右安得不與臣議

帝不答起入內毗隨而 **七葉** 三代 三輔故事曰金日磾
引其裾帝遂奮衣不還 字翁叔封侯有忠

勤之節七葉侍中東觀漢記曰馮魴字 **遊鸞渚** 含雞香
孝孫父子兄弟並帶青紫三代侍中

遊鸞渚 具下傳咸詩應劭漢官曰侍中 **青蒲伏** 綠車載
方存平老口臭上出雞舌香使含之

漢官曰史丹為侍中元帝寢疾丹以親密近臣得視疾候上聞
獨寢時丹直入卧內頓首伏青蒲上應劭注曰以青規地曰青

蒲漢書曰衛尉金敞疾甚成帝拜敞子涉為侍中使綠車載送
衛尉注曰綠車皇孫車所以寵之言衛尉常清顯在朝尊貴

侍帷幄 管喉脣 戴逵竹林七賢論曰山濤太始七年為
侍中詔曰清風淳履思心通遠宜侍帷

幄謝緯宋拾遺曰王華王曇首殷景仁劉湛四人宴飲從朝至
夕帝甚歡華既出太祖目送之歎曰此四賢一時之秀同管喉

脣恐後世 **便繁** 左右 **從容** 諷議 應劭漢官曰侍中周
難繼矣 官也便繁左右與帝

升降卒思近對拾遺補闕百寮之中莫密於茲張隱文 **詩** 西
士傳曰張衡拜侍中恒居帷幄從容諷議拾遺左右

晉傳 咸贈何劭王濟詩并序 朗陵公何敬祖咸之從
內兄國子祭酒王武子

咸從姑之外孫也並以明德見重於世咸親之重之情猶同生
義則師友何公既登侍中武子俄而亦作二賢相得甚歡咸亦

咸從姑之外孫也並以明德見重於世咸親之重之情猶同生
義則師友何公既登侍中武子俄而亦作二賢相得甚歡咸亦

慶之然自恨闇劣雖願其繾綣而從之未由歷試无効且有家
艱心存日替賦詩申懷以貽之云爾日月光太清列宿曜紫微
赫赫大晉朝明明闡皇闡吾兄既鳳翔王子亦龍飛雙鸞游蘭
渚二雞揚清暉携手升玉階並坐侍丹帷金璫綴惠文煌煌發
令姿斯榮所續綣情所希豈不企高蹤麟趾邈難追臨川
靡芳餌何為空守坻枯槁待風飄逝將與君違違君能无戀尸
素當言歸歸身蓬華廬樂道以忘飢進則无歲後漢胡廣
云補退則恤其私但願隆弘美王度日清夷

侍中箴 皇矣聖上神居天處勤求俊良是弼是輔匪憚于位
庶工以序昔在周文創德西隣勗聞上帝賴茲四臣

辛丑是訪八虞是詢濟濟多士又用有勲文公欽若越興周道
亦惟先正克慎左右常伯常任寔為政首降及厲王不祇不恪
暱波宗夷用肆其虐惟敗天命寇戎並作圯墜宗緒寢廟靡託
无曰我賢不選至親无曰我仁妄用嬖人籍閱飾顏穢我神武
尊通擅鑄不終厥後中書竊命石弘作禍表梁王筠為
高文斷袂哀用无主侍中司中敢告執矩

從兄讓侍中表 至如元勳舊儒之胄積德累仁之家九代
七禁之華和賈專漢之貴不則子駿之

學同古今平子之思侔造化仲宣之辯識无滯次仲之解經
窮然後可以喻旨公卿問對惟袞陪六尺之輿通四方之意
之微臣此途頓隔 **任昉為王思遠讓侍中表** 行則六尺之內陪
申命誠信區寓獻可替否出納惟宜敷奏於金華之上進讓於
玉堂之下金遷七貴之茂王粲二公之孫雖復中蔚孤緒元卿
未齋未有不階人譽妄承曲知

黃門侍郎第二 叙案黃門侍郎秦官也漢因之

無常賁董巴漢書曰禁門曰黃闥中人主之故

號黃門令矣然則黃門郎給事於黃闥之內入侍

禁中故號曰黃門侍郎 劉向戒子歆書曰今若年少得

為黃門侍郎成帝遣張禹歸第於 黃門侍郎要處也李尋董賢並
應劭曰黃門郎每日暮
林下拜禹小息亦為黃門侍郎

向青瑣門拜謂之夕郎齊職儀曰初秦又有給事黃門之職漢因之

漢書云楊雄劉向並為給事黃門

至東漢初

并二官曰給事黃門侍郎後又改為侍中侍郎尋復舊自魏及晉置給事黃門侍郎四人與侍

中俱管門下眾事與散騎常侍並清華代謂之

黃散焉宋齊置四人

齊職儀云齊代侍中呼為門下給事黃門侍郎呼為小門下

五

代史志云梁陳置四人至煬帝減二員去給事

之名直曰黃門侍郎

隋氏用人益重裴矩裴蘊為之皆知政事

唐朝因

之夕郎夜拜

夕郎見叙事東觀漢記曰馬防字子錕為常從小侯六年正月齋中

官其日甲子上欲冠

子錕夜拜為黃門侍郎

儀表

珪璋

東觀漢記曰鄧閻字季昭遷黃門侍郎于

時國家每有災異水旱閻側身暴露憂懼顛頓形於顏色公卿

以下咸高尚焉漢興以來為外戚儀表王隱晉書曰碩榮少有

珪璋符采朗澈仕吳弱冠舉賢良為黃門侍郎

郎當時後進盡相推謝稱榮有大才令望

侍講著詩

魚豢魏略曰董遇字季直獻帝時為黃門侍郎朝夕侍講焉天子甚愛信魏高貴卿公集日幸華林賜群臣酒酒酣上援筆賦詩羣臣以次作二十四人不能著

畫成圖

書壞本

王隱晉書

詩受罰酒黃門侍郎鍾會為上

曰張華為黃門侍郎博覽圖籍千門萬戶畫地成圖王叔別傳曰叔字昭先魏文以叔為黃門侍郎每納忠言輒書壞本自在

禁省歸書不封帝

二子並拜

三代不徙

恂

桓階別傳曰階嘉其淑慎如此

辛見諸子少子元禪上搏手曰長者子元禪是日拜二子為黃

門侍郎漢書曰王音薦楊雄待詔歲餘為給事黃門成哀平三代不入拜青瑣對揖丹墀

上見叙事下具侍中事對丹地注

恂可觀 軒軒得志

漢書曰馮參字叔平以昭儀少弟為人矜嚴好脩容儀進止恂恂可

觀也傳子曰王黎為黃門郎

軒軒然得志煦煦然自樂 詩魏知古和鸞臺楊侍

郎春夜寓直鳳閣懷群公詩

拜門傳漏晚寓省索居時昔重安仁賦今稱伯

玉詩鴛池注不溢雞樹父逾

滋夙夜懷山甫清風詠所思 唐中宗孝和皇帝授韋

嗣立黃門侍郎制

絳衣近侍秩亞貂蟬青瑣崇班職參

通議大夫韋嗣立忠規奕葉孝緒蟬聯家匡玄鸞之朝人輔彤雲之代芝蘭並秀見謝砌之階庭麒麟齊驅有劉山之昆季入

光振鸞譽滿三臺出據憑熊声流十部近者命茲鸞渚已擢鴈行纔出芸扃奄歸蒿里永言荆樹坐折連枝眷彼恒山空餘一

鳥俾遷榮於皂蓋宜襲寵於黃樞

給事中第三 叙 漢官云給事中秦官也漢因之

無常負皆為加官

所加或大夫博士議郎兼加 漢儀注

給事中曰上朝謁平尚書奏事以有事殿內故

曰給事中齊職儀云東漢省其官魏晉宋齊並

置無常負皆隸集書省

齊職儀云齊給事中皆隸集書省與諸散騎同掌侍從左右獻

給省諸 北齊依後魏置六十人後周天官府置給

事中士六十人隋文帝門下省置給事二十人

除中字匡諱

煬帝改名給事郎

減置四真掌

唐又曰

給事中龍朔二年改為東臺舍人咸亨初復舊

顧問

侍從

顧問見叙事注胡伯始曰給事掌侍從左右无真位次侍中中常侍

名儒 茂親

胡伯始曰給事常侍從左右无真位次侍中中常侍或名儒或國親漢東方朔中郎為給

事中劉向諫議大夫為給事中

履素

立德

晉起居注曰武帝太康七年詔曰郎中張建忠篤履素為

江表士大夫所稱宜在中朝其以建為給事中王

潔行 俊

才

王隱晉書曰陳劭字節良太始六年詔曰燕王師劭清貞潔靜行著邦族荀綽兗州記曰袁准字孝左有俊才太始

中拜為明經

効車

范曄後漢書曰鄭眾字仲師以明經拜給事中傳玄子曰馬鈞字德衡為

給事中與高堂升平秦郎爭論於朝言及指南車二子云无此記虛耳鈞曰虛爭空言不如誠之効矣

詩 唐沈

佺期自考工員外拜給事中詩

南省推丹地東曹拜瑣闥惠移双管筆恩

降五時衣出入且真選遭逢每

飛器慙公理拙才謝子雲微案牘遺常禮朋儕隔等威上台行揖讓中禁動光暉旭日千

起初春八舍歸蘭閣宿昔談

又訓楊給事廉見

省中詩

子雲推辨博公理擅詞雄始自尚書省旋聞給事中言從温室祕籍向瑣闥通願我叨郎署慙元章奏工

分曹八舍斷解袂五時空宿昔叨餘論平生賴擊蒙神仙應東掖雲霧限南宮忽枉瓊田贈長歌蘭渚宮

散騎常侍第四

案

散騎常侍本二官皆秦置

也漢官云秦置散騎又置中常侍

散騎騎從傍乘輿車後獻可替否中

常侍得出入禁中常侍左右

漢因之兼用士人无常員多以為

加官

所加或列侯將軍卿大夫兼加之原其所置二職皆舊儒骨鯁以備顧問與侍中同元帝時劉向累遷散騎常

侍與蕭固大儒同侍左右是也後雜伍貴遊子弟班伯成帝時為中常侍與王許子弟為羣在綺襦紈袴之

皆銀

璫附蟬為文貂尾為飾謂之貂璫

常侍服之則左貂中侍服之則右貂

東漢省散騎之職而中侍改用宦者无常員殤

帝改施金璫齊職儀云魏文帝復置散騎之職以中常侍合為一官除中字直曰散騎常侍置四人典章表詔命手筆之事晉置四人隸門下

又領負外散騎常侍无員魏末置又有通直散騎常侍四人晉武太始十年使二人與散騎常侍四人同置自魏至晉散騎常侍散騎侍郎與侍中黃門侍郎共平章尚書奏事江左乃罷之又負外散騎侍郎无員晉武所置又有通直散騎侍郎四人晉元太興初使二人與散騎侍郎通負直謂之通直散騎侍郎凡六散騎焉 晉初此官選望甚

重與侍中不異自宋以來其任閑散用人益輕宋孝武大明年舉選此侍中而人情又習終不見重尋後舊也 別置集書省領之齊氏因之言掌圖書文之事故曰集書省也 五代史百官志云

梁陳集書省置散騎常侍四人後魏北齊集書省置六人其領諸散騎並

同晉氏 隋文廢集書省徙諸散騎入門下省唐初

並廢六散騎以為散官貞觀初唯置散騎常侍

二人隸門下明慶初又置二人隸中書並金蟬

左右珥貂侍中與左散騎則左貂中書令與右散騎則右貂世謂之八貂焉 龍朔二年

改為左右侍極在中書曰右侍極在門下曰左侍極 咸亨初復舊事

對參乘挾帝王隱晉書曰鄭默字思元為散騎常侍武帝出南郊侍中以陪乘詔曰使鄭常侍參

乘齊職儀云魏氏侍中掌擯贊大駕出則次直侍中護駕正直侍中負璽陪乘不帶劍皆騎從御登殿與散騎常侍對挾帝時中居左常侍居右 插貂璫 賜牀帳魏略曰散騎常侍比於侍中貂璫插右黃初中始置四人

出入侍從與上談議不典事晉起居注曰太康七年詔曰尚書
馮忠亮在公歷職內外勤恪匪懈而疾未差屢求放退其以

為散騎常侍賜錢 **掌規諫贊詔命** 魏志曰文帝延康元
年置散騎常侍為一

二十萬牀帳一具 官省中字置四人與侍中同掌規諫華嶠集詔曰散騎以從容
侍從承答顧問有職文掌贊詔命平處分籍言此官特宜選賢

居獻替 答顧問 晉起居注曰升平五年詔曰前西中郎
謝方才義簡亮宜居獻替其以為散騎

常侍答顧問見 **夾乘輿 侍廊廡** 應劭漢官曰秦及漢置
散騎中常侍各一人官

贊詔命注中 **入侍左右** 並無負散騎馬夾乘輿車獻可替否環濟要略
曰散騎常侍入侍左右出則侍事於廊廡之下

與上談議 入侍左右見侍廊廡注魏略曰散騎常侍比侍中
貂璫插右黃初中始置四人出入侍從與上談議

不典事後遂 **表** 梁任昉為范雲讓散騎常侍吏部
以為加官

尚書表 夫銓衡之重關諸崇替遠惟則哲而在昔帝猶難漢
魏以降達識繼軌雅頌所歸唯稱許郭齊季陵辱官

方弛亂革創惟始義存改作恭已南面責成斯在豈宜妄加寵
私以之王事附蟬之飾空成寵章求之公私授受交失近代者
功緒參差或足食關中或成軍河內或盛德如卓茂或師道如
桓榮四姓侍祀已无足紀五侯外戚且非舊章而臣之所附唯
在恩澤臣去歲冬初國學之老博士耳今茲首夏將亞台司雖
千秋之一日九遷荀爽之十旬遠至方之微臣未為速達臣雖
无識唯利所視至于虧名損實為國為身知其不可不敢妄為
陛下不吝管蒯愛同絲麻儻平生之言猶在聽覽宿心素志无
復二辭矜臣所乞特廻寵
命則彝章載穆微臣知免

諫議大夫第五 案諫議大夫秦官也齊職儀

云初秦置諫議大夫屬郎中令無常員多至數

十人掌論議 漢武改郎中
令為光祿勳 漢初不置至武帝始因

秦置之無常員皆名儒宿德為之隸光祿勳光

武增議字為諫議大夫置三十人屬光祿勳依

漢氏而晉宋齊並不置五代史百官志云梁陳

亦置北齊依後魏集書省置諫議大夫七人隋

門下省置七人唐因之減置四人龍朔二年改

為正諫議大夫神龍初復舊 **清慎** 諒

直 司馬彪續漢書曰周舉字宣光梁商表為從事中郎商疾甚帝問遺言對曰臣從事中郎周舉清慎高亮可任諫議

大夫謝承後漢書曰傅翻字君成轉諫議大夫天性諒直數陳讜言武帝嘉之 **方正** 忠謇 漢書曰孔

光字子夏經學尤明匡衡舉孔光方正為諫議大夫謝承後漢書曰虞承字叔明拜諫議大夫雅性忠謇在朝堂犯顏諫爭終

不曲撓散祿賑給 **論得失** 陳讜言 漢書丙吉字子陽為諸生言德无比 諫議大夫是時宮室

車服甚盛外戚貴寵吉上疏論得失上以其迂闊不甚寵異謝承後漢書曰傅翻字君成轉諫議大夫天性諒直數陳讜言武

帝嘉 **乘高車** 止靈臺 東觀漢記曰郭丹字少卿從師長安買符入函谷關乃慨然而歎曰

丹不乘使者車不出此關既至京師嘗為都講更始二年為諫議大夫持節歸南陽自去家十三年果乘高車出關三輔史錄

曰第五頡字子陵為諫議大夫洛陽无主人鄉里无田宅寄止靈臺中或十日不炊 **天子納善** 好

事從遊 漢書曰貢禹字少翁元帝徵禹為諫議大夫數虛已問以政事是時年穀不登禹奏言宮室制度從儉省

天子納其善言又曰楊雄字子雲以耆老久次轉為諫議大夫以疾免復召為諫議大夫家室貧嗜酒人稀至其門時有好事

者載肴酒 **持節南陽** 作賦東觀 持節南陽見乘高車以從遊學 注常璩華陽國志曰

李尤字伯仁賈逵薦尤有楊雄之才明帝召入 **召入作賦** 作東觀碑雍德陽諸觀賦銘遂拜諫議大夫

從幸為歌 召入作賦見東觀注中漢書曰王褒字子淵為諫議大夫褒從獵所幸之宮觀為歌頌諫者以

從幸為歌 召入作賦見東觀注中漢書曰王褒字子淵為諫議大夫褒從獵所幸之宮觀為歌頌諫者以

為淫靡 **箴** 後漢崔寔諫議大夫箴 于昭上帝迪茲既哲匪于水鑒惟人不急

是察處有誦訓出有旅賁木鐸之求爰納道人各有攸記政以不紛昔在大禹拜承昌言癸辛暴戾虐及于天逮于周厲慢德不綱煦煦胥譏人謗乃作不顧厥愆是討是格庶類不堪流之寔宅防人之口譬諸防川豈不速止潰乃潺湲潺湲尚塞言擁為賊默默之患用顛厥

國諫臣司議敢告有翼

御史大夫第六 **案御史大夫秦官也** 應劭曰侍御之率故

曰大夫周官宗伯之屬有御史掌贊書注曰御侍也進也戰國以為糾察之官兼典史官秦趙會澠池各領御史監察御史置大夫以漢因之掌副丞相九卿高第者拜之其任領之

職者轉為丞相至成帝改曰大司空 漢書曰何武建言依古置三公

官改御史大夫為大司空改丞相為大司徒與大司馬為三公也 哀帝復為御史大夫

尋復改曰大司空歷後漢因之至獻帝時魏武

為魏王復置大夫魏文黃初初復省置之歷晉

宋之後咸因之並以中丞為臺主 已上並見漢官及齊職儀 至

隋氏復置大夫 五代史百官志云隋室諱中置大夫省中丞 唐朝因之龍

朔二年改大夫為大司憲咸亨初復舊 **書對署**

梓 列柏 衛宏漢舊儀曰御史大夫寺在司馬門內門无署用梓板不起郭邑題曰御史大夫寺漢書曰

朱博為御史大夫其府列柏樹常有野鳥數千棲宿其上晨去暮來号曰朝夕鳥 **憲臺** **法冠** 謝靈運晉書曰漢官尚書為中臺御史為憲臺謂者為外臺是為三

臺自漢罷御史大夫而憲臺猶置以丞為臺主中丞是也漢官儀曰侍御史周官也為柱下史冠法冠一名 **絳騶** **白簡**

柱下史以鐵為柱言其審固不撓常清峻也

沈約宋書曰顏延之言其為御史中丞何尚之與延
之書曰絳騶清路白簡深効取之仲容或有虧耶
火精

霜簡 黃石公陰謀祕法曰焚惑火之精御史之象主禁令刑
罰收捕糾正崔篆御史箴曰簡上霜疑筆端風起漢書

孫寶謂侯文曰今鷹集 **副相** 次卿 漢書曰御史大夫秦
始擊以成嚴霜之威

漢官曰御史大夫本 **青綬** 蒼佩 漢書曰御史大夫秦官
秦官也位次上卿 也位次上卿銀印青綬

佩水 **侍御之率** 刀筆之吏 漢書公卿表曰御史大夫秦
蒼玉 官也應劭曰侍御之率故稱

大夫漢帝集曰武帝作栢梁臺詔羣臣二千石有能
為七言者乃得上坐御史大夫曰刀筆之吏臣執之 **無以易**

堯 莫敢難錯 史記曰齊人方與公謂御史大夫周昌曰君
代君位昌笑曰刀筆之吏安能至是及昌相趙高祀以御史大

夫印弄之誰可以為者視趙堯曰无以易堯遂拜之又曰晁錯
遷為御史大夫請諸侯之罪過則削其地收其版郡奏上上令

公卿列侯宗室集議莫敢難錯獨竇嬰爭之由此與嬰有隙

奏去副封 涕對具獄 漢雜記事曰故事上書為二副
其一曰副領尚書者先發一副

封有不善屏去不奏魏相為御史大夫奏去副封以防擁蔽漢
書曰張敞為御史大夫上具獄事可者却之不可者不得已而

為之涕泣而對之其愛人若此年老請 **請造白金** 願
免天子亦寵以上大夫祿歸老于家

罷滄海 漢書張湯為御史大夫丞上請造白金與五銖錢籠
天下鹽鐵排富商大賈又曰公孫弘為御史大夫時

又東置滄海北置朔方之郡弘諫以為罷弊中 **飾詐鈞名**
國以奉无用之地願罷滄海專奉朔方上許之

舞文輔法 漢書曰汲黯謂上曰公孫弘位在三公俸祿甚
多然為布被此詐也上問弘弘謝曰有之夫三

公為布被誠飾詐以鈞名今臣弘位為御史大夫九卿以下
元差誠如黯言又曰張湯為御史大夫舞文巧詆以輔法

制 唐中宗授揚再思檢校左臺大夫制 避車要
秩非德

靡升專席雄班惟賢是屬侍中揚再思衣冠舊齒廊廟宏材寒
暑不易其心始終弗虧其度在明時而有立居藉室以无欺投

二 三 史官 刀 卷 已 卷 三

水陳謨邁漢朝之三傑霑砂作相掩虞日之五臣森乎抱松栢之心凜乎實冰霜之氣佇因獻替兼肅權豪宜分務於鸞高俾効能於鳥署又授蘇瑯右臺大夫制鳥臺峻秩望惣鐵冠蒼珮崇班威高石室誠副相之榮級實次卿之通任前岐州蘇瑯詞吞楚澤量湛黃陂既光大厦之材堪入巨川之用西京展驥道掩題輿右輔憑熊風超露冕朱帷霧撤初停州縣之勞白簡霜凝宜屏權豪之氣

御史中丞第七

叙事

案御史中丞秦官也掌貳大

夫漢因之御史大夫本有兩丞其一曰御史丞一曰御史中丞謂之中者以其別在殿中掌蘭臺祕書外督部刺史內領侍御史受公卿章奏糾察百僚休有光烈至成哀間改大夫為大司

御史中丞與尚書令司

校尉專席而坐京師號

曰中丞與尚書令司校尉專席而坐京師號

曰二獨坐獻帝權置大夫而中丞不省魏初罷

大夫改中丞名官正復為臺主尋又改曰中丞

晉宋之後並因之

已上並見漢官及齊職儀

後魏書官氏志云

後魏改中丞為中尉五代史百官志云北齊又

改為中丞隋室諱中省中丞增持書御史之品

以代之

案持書侍御史者本漢宣帝時路溫舒上書且尚德緩刑帝深采覽焉季秋後諸謝時帝幸宣室齋居而

決事令侍御史二人持書故曰持書侍御史後因別置冠法冠與符璽郎共平理廷尉奏事其後歷代並置之至隋增品代御

史中丞之職唐朝初因之貞觀末省之
唐初因之貞觀末省持書侍御

史又置中丞龍朔二年改為司憲大夫咸亨初

復舊 **專席** 分路 續漢書云宣臣公拜御史中丞與司隸校尉尚書會同並

專席而坐故京師號曰三獨坐魏氏春秋曰故事御史中丞與洛陽令相遇則分路而行以土主多逐捕不欲稽留 **石**

室 **蘭臺** 環濟要略曰御史中丞有石室以藏祕書圖識之屬漢官儀曰御史中丞二人本御史大夫之丞其一別

一別在殿中兼典蘭臺祕書外督部刺史內 **舉劾案章** 領侍御史受公卿章奏糾察百僚休有烈光

休有烈光 漢書曰御史中丞二人本御史大夫之丞其一別在殿中舉劾案章故曰中丞休有烈光見蘭臺注

中肅內外 **分黑白** 傳宣列傳曰宣為御史中丞明法直繩內外震肅甚有威風漢書曰

鮑宣字貢君宣為中丞執法殿中外摠部刺史郡國二千石所貶退稱進白黑分明由是知名 **無回避** **不**

吐茹 續漢書曰馬嚴字威卿拜御史中丞賜冠幘衣服車馬嚴舉劾案章申明舊典奉法察舉无所迴避百寮憚之

王隱晉書曰能遠字孝文遷御史中丞中宗每歎其公忠謂遠曰卿在朝正色不茹柔吐剛忠亮至勁可謂王臣 **奏**

彈夜警言 **法鞭儲傳** 晉中興書曰王恬字元愉為御史中丞值海西公廢太宗即位未解

嚴大司馬桓温屯中堂夜吹警角恬奏劾大不敬請治罪明日温見奏事歎曰此兒乃敢彈我真可畏也梅陶自叙曰余居中丞曾以法鞭皇太子傳親友莫不致諫余笑而應之堂高由陞

皇太子所以崇於上由吾奉王者法吾其枉道曲媚後皇太子將見延請賜以清讌於 **周處正繩** **陳謙奉法** 王隱晉書曰周處字

是太子禮敬之如師 **陳謙奉法** 曰周處字

子隱為御史中丞奏征虜將軍石崇大將軍梁王彤等正繩直筆權豪震肅續漢書曰陳謙字伯讓拜御史中丞執憲奉法多

所糾正為百 **詩** **隋江摠贈孔中丞免詩** 我行五嶺表

察所敬也 **詩** **隋江摠贈孔中丞免詩** 我行五嶺表

聞鷲欲動詠披霧即依然疇昔同寮案今隨年代改借問藏書處唯君故人在故人名官高清簡肅推豪誰知懷九歎徒然泣

二箴晉傳咸御史中丞箴百官之箴以箴王闕余承先君之蹤竊位憲臺懼有忝累

垂翼之責且造斯箴以自勗勵不云自箴而云御史中丞箴者

凡為御史中丞欲通以箴之也煌煌天文眾星是環爰立執法

其暉有渙執憲之綱秉國之憲鷹揚虎視肅清違慢審審匪躬

是曰王臣既直其道爰顧其身身之不顧孰有弗震邦國若否

惟仲山甫山甫是明焉用彼相莫扶其傾淮南構逆實憚汲生

赫赫有國可无忠貞憂責有在繩亦必直良農耘穢勿使能植

无禮是逐安惜翅翼嗟爾庶寮各敬乃職无為罰先无怙厥力

怨及朋友无慙于色得罪天子内省有愆是用作箴惟以自勗

侍御史第八殿中監察侍御史秦官也漢官云老子為周柱

下史張蒼秦時為御史主漢因之署十五人魏八人

柱下方書侍御史之任也

晉九人宋齊十人梁陳九人後魏北齊隋八人

出漢官及五代史百官志

殿中侍御史魏置也初魏蘭臺遣二

御史居殿中伺察非法故曰殿中侍御史晉宋

齊置二人梁陳置四人後魏置十四人北齊置

十二人隋初改曰殿中侍御史煬帝省之出齊職儀及五

代史百官志 監察侍御史隋置也東晉置檢校御史知

行馬外宋齊梁陳並省之後魏北齊復置十二

人隋改檢校御史為監察御史蓋亦取秦監察

御史之義以名之出五代史百官志

事對豸冠 鐵柱廣

漢官儀曰御史四人持書皆法冠一名柱後一名獬豸獬豸獸

名知人曲直觸邪佞漢官曰侍御史周官為柱下史冠法冠一

名柱後以鐵為柱 繡衣 白筆漢書曰王禁字翁孺武帝

言其審固不撓 時為繡衣御史逐捕群盜

漢書曰王禁字翁孺武帝

時為繡衣御史逐捕群盜

時為繡衣御史逐捕群盜

時為繡衣御史逐捕群盜

時為繡衣御史逐捕群盜

時為繡衣御史逐捕群盜

時為繡衣御史逐捕群盜

時為繡衣御史逐捕群盜

時為繡衣御史逐捕群盜

時為繡衣御史逐捕群盜

時為繡衣御史逐捕群盜

魏略曰帝嘗大會殿中御史簪白筆側階而坐問左右此為何官何主左右不對辛毗曰此謂御史舊時簪筆以奏不法今者且備官避馬埋輪續漢書曰桓典字公雅為侍御史是時宦官亂政典執政心无所迴

避常乘駟馬京都畏之為語曰行行且止避駟馬御史又曰張綱字文紀遷侍御史漢初選八使巡行風俗八使同日拜謂之八彥皆宿儒要位唯綱年少官微受命各之部而綱獨埋車輪於洛陽都亭曰豺狼當路安問狐狸遂奏大將軍梁冀兄弟罪惡京師

橫劍持戟續漢書曰仲暲字景伯順帝時為侍御史監護太子承光宮中常侍高梵

受勅迎太子不賚詔書以衣車載太子欲出太子太傅高襄不知所以力不能止開門臨去暲至橫劍當車曰御史受詔監護太子太子國之儲副人命所繫常侍來无一尺詔書安知非挾

姦耶今日之事有死而已梵不敢爭陳壽耆舊傳曰楊仁字文義明帝引見問當代政治之事仁對上大奇之拜仁侍御史明

帝崩是時諸馬貴盛各爭入宮仁披甲持戟遮勅官門不得令入章帝既立諸馬更諸

劾霍光收梁冀漢書曰嚴延年遷侍御史劾霍

光專廢立續漢書曰陳翔字子麟遷侍御史元左雍以能日朝賀梁冀威儀不整請收理罪時人奇之

擢孫綝習事補曹氏傳曰左雍起於辟吏武帝以為能擢為殿中侍御史山公啓事曰中書屬

通事令史孫綝限滿久習內事才宜殿中侍御史頃空補之不審可否詔曰可

御史入臺詩故事推三獨茲哀對兩闌夕林共鳴舞屈草接芳菲盛府題青棗殊章動繡衣風連臺閣

起霜就簡書飛凜凜當朝色行行又始背洛城秋郊矚

日奉懷臺中諸侍御詩薄遊黍霜署直指戒水心荔浦方南紀衡臯暫北臨山晴關塞

斷川暮廣成陰陽圓通圭甸溷勝礙石林野童來摺拾田叟去

誼吟蟋蟀秋風起蒹葭晚露深帝城猶鬱鬱征傳幾駸駸

披書地勞元希聲贈皇甫侍御赴都詩東南之美生于會稽牛斗

之氣蓄於昆溪有瑤者玉連城是齊有威者鳳非梧不棲其猗嗟衆珎以況君子公侯之胄心復其始利器長材温儀峻峙

道心惟微厥用允塞德暉不泯而映邦國靜以有神動而作則
九臯千里其声不忒淇粵在古昔分官厥初刺邪矯枉非賢勿
居稜稜直指烈烈方書蒼玉鳴佩繡衣登車其綽綽夫君是膺
能者其載懷朋情嘗接閑宴好洽昆弟官聯州縣如彼松竹春
榮冬蒨柯葉藹然不渝霜霰其會合非我關山坐遠離鴻曉引
別葉秋飛駢驂徐動樽餞相依遠情超忽歧路光輝其金石其
心芝蘭其室言語方問音徽自溢肅子風威嚴子霜質贈言歲
暮以保
貞吉其

祕書監第九

叙

按祕書監後漢桓帝置也掌圖

書祕記故曰祕書後省之至獻帝建安中魏武
為魏王置祕書令典尚書奏事即中書之任也
亦兼掌圖書祕記之事魏文黃初初分祕書立

中書中書自置令典尚書奏事而祕書改令為

監別掌文籍焉

案漢官及齊職儀秦漢置尚書通掌圖書
祕記章奏之事漢武罷尚書官置中書掌

其事漢武罷中書官又置尚書漢獻帝置祕書令典尚書奏
事當中書之任則知中書本尚書之任祕書本中書之任

漢制尚書中書屬少府

案漢官初秦代少府遣吏四人
於殿中主發書故号尚書尚猶

主也中書本尚書之
官故摠隸屬少府

而祕書本中書之官故魏初猶

隸少府及王肅為監以為魏之祕書即漢之東

觀之職安可復屬少府自此不復焉

後漢書云時
學者以東觀

為老氏藏室
道家蓬萊山

至晉武又以祕書并入中書省省其

監晉惠復別置祕書監一人後世因之

其少監隋煬帝置
也以上並出漢官

及齊職儀唐因之龍朔二年改秘書省曰蘭臺其監

改名太史咸亨元年復為秘書監天授初改祕

書省曰麟臺其監不改神龍初復舊初漢御史中丞在殿中掌

蘭臺祕書省籍唐以祕書省為蘭臺即因斯義也漢西京未央

宮中有麟閣亦藏祕書即揚雄校書之處也改祕書為麟臺亦

因其義也春秋韓宣子聘魯觀書於太史事對祕署仙

氏古者太史掌書改監為太史亦因其義

室魚豢魏略曰蘭臺臺也而祕書署耳華嶠後漢書曰學者稱東觀為老氏藏室道家蓬萊山王融曲水詩序曰紀言

事於仙室謂藏室也芸臺蓬觀魚豢典略曰芸臺香辟紙魚蠹故

延閣劉歆七略曰武帝廣獻書之路百年之間書積如丘山故外有太常史博士之藏內則延

閣廣內祕室之府漢書曰天下文東壁東觀蘭臺麟

籍悉在廣內祕府之室謂之祕書

臺石氏星經曰東壁之星王天精東觀見仙室注中漢書云御史中丞掌蘭臺祕書省籍又魚豢魏略曰薛夏為祕

書丞時祕書掌公事移蘭臺蘭臺自以臺也祕書丞時為署耳

謂夏不得儀當有坐者夏報曰蘭臺為外臺祕書為內閣臺也

閣也何不相移之有蘭臺无以折之三輔黃圖曰未央宮典

東有麒麟殿藏祕書即揚雄校書之處也以上載祕書

圖書掌祕奧東觀漢書曰桓帝延喜二年初置祕書監

掌典圖書古今文字考合異同温嶠舉荀

及齊

職儀

唐因之

龍朔二年

改祕書省

曰蘭臺

其監

改名太史

咸亨元年

復為祕書

監天授初

改祕書

省曰麟臺

其監不改

神龍初

復舊

初漢御史中

丞在殿中

掌

蘭臺祕書省籍唐以祕書省為蘭臺即因斯義也漢西京未央

宮中有麟閣亦藏祕書即揚雄校書之處也改祕書為麟臺亦

因其義也春秋韓宣子聘魯觀書於太史

氏古者太史掌書改監為太史亦因其義

室魚豢魏略曰蘭臺臺也而祕書署耳華嶠後漢書曰學者稱東觀為老氏藏室道家蓬萊山王融曲水詩序曰紀言

事於仙室謂藏室也芸臺蓬觀魚豢典略曰芸臺香辟紙魚蠹故

延閣劉歆七略曰武帝廣獻書之路百年之間書積如丘山故外有太常史博士之藏內則延

閣廣內祕室之府漢書曰天下文東壁東觀蘭臺麟

籍悉在廣內祕府之室謂之祕書

臺石氏星經曰東壁之星王天精東觀見仙室注中漢書云御史中丞掌蘭臺祕書省籍又魚豢魏略曰薛夏為祕

書丞時祕書掌公事移蘭臺蘭臺自以臺也祕書丞時為署耳

謂夏不得儀當有坐者夏報曰蘭臺為外臺祕書為內閣臺也

閣也何不相移之有蘭臺无以折之三輔黃圖曰未央宮典

東有麒麟殿藏祕書即揚雄校書之處也以上載祕書

圖書掌祕奧東觀漢書曰桓帝延喜二年初置祕書監

掌典圖書古今文字考合異同温嶠舉荀

崧為祕書監曰夫國史之典將以明失得之跡謂之實錄使一

代之典煥然可觀散騎常侍崧文質彬彬思義通博歷位先朝

在事以穆宜掌考同異校古今考同異事見典圖書注祕奧宣明史籍王隱晉書曰惠帝永平元年詔云祕書監綜理經籍考校古典文章綜經籍華今課試署吏領有四百人宜專其事

及齊

職儀

唐因之

龍朔二年

改祕書省

曰蘭臺

其監

改名太史

咸亨元年

復為祕書

監天授初

改祕書

省曰麟臺

其監不改

神龍初

復舊

初漢御史中

丞在殿中

掌

蘭臺祕書省籍唐以祕書省為蘭臺即因斯義也漢西京未央

宮中有麟閣亦藏祕書即揚雄校書之處也改祕書為麟臺亦

因其義也春秋韓宣子聘魯觀書於太史

氏古者太史掌書改監為太史亦因其義

室魚豢魏略曰蘭臺臺也而祕書署耳華嶠後漢書曰學者稱東觀為老氏藏室道家蓬萊山王融曲水詩序曰紀言

事於仙室謂藏室也芸臺蓬觀魚豢典略曰芸臺香辟紙魚蠹故

延閣劉歆七略曰武帝廣獻書之路百年之間書積如丘山故外有太常史博士之藏內則延

閣廣內祕室之府漢書曰天下文東壁東觀蘭臺麟

籍悉在廣內祕府之室謂之祕書

臺石氏星經曰東壁之星王天精東觀見仙室注中漢書云御史中丞掌蘭臺祕書省籍又魚豢魏略曰薛夏為祕

書丞時祕書掌公事移蘭臺蘭臺自以臺也祕書丞時為署耳

謂夏不得儀當有坐者夏報曰蘭臺為外臺祕書為內閣臺也

閣也何不相移之有蘭臺无以折之三輔黃圖曰未央宮典

東有麒麟殿藏祕書即揚雄校書之處也以上載祕書

圖書掌祕奧東觀漢書曰桓帝延喜二年初置祕書監

掌典圖書古今文字考合異同温嶠舉荀

崧為祕書監曰夫國史之典將以明失得之跡謂之實錄使一

代之典煥然可觀散騎常侍崧文質彬彬思義通博歷位先朝

在事以穆宜掌考同異校古今考同異事見典圖書注祕奧宣明史籍王隱晉書曰惠帝永平元年詔云祕書監綜理經籍考校古典文章綜經籍華今課試署吏領有四百人宜專其事

皇覽

次竹書

魏志曰王象字義伯散騎常侍領祕書監撰皇覽傳暢晉諸公讚曰荀勗領祕書監

太康二年汲冢中得竹書勗躬自撰次注寫以為中經列於祕書經傳闕文多於證明

著陽秋

典

文字

何法盛晉中興書曰孫盛字安國為祕書監加給事中篤尚好學自少及長常手不釋卷既居史官乃著三國

陽秋典文字

幽讚符命

宣明史籍

傳暢晉諸公讚曰庾峻自司空

長史遷祕書監幽讚符命天文地理因有述焉宣明史籍事見掌祕與注

詩

宋顏延年和謝

監靈運詩

弱植慕端操窘步懼先迷寡立非擇方刻意藉窮棲伊昔適多幸秉筆侍兩闈雖慙丹臆施未

謂玄素睽徒遭良時諷王道奄昏霾人神幽明絕朋好雲雨乖弔屈汀洲浦謁帝蒼山蹊倚巖聽緒風攀林結留萸跛子間衡

嶠曷月瞻秦稽皇聖昭天德豐澤振沉泥惜无雀雉化何用充海淮去國還故里幽門樹蓬萊采芡葺昔宇剪棘開舊畦物謝

時既晏年性志不借親仁敷情曜興玩究辭悽芬馥歌蘭若清越奪琳珪盡言非報章聊用布所懷

梁沈約奉

和竟陵王抄書詩

教微因弛轡推峻屬貞期義申良未遠斯文煥在茲超河綜絕礼冠楚綴

淪詩披滕辨蠹册酌醴訪深疑澄流黜往往泛略引前滋漢壁含遺篆名山多逸詞綠編方委閣素簡日盈輪空幸參鴛鷺比

秀應瓊芝挹流既知廣復道還自嗤

梁庾肩吾和劉明府觀湘東王書

詩

陳王擅書府河間富典寶五車方累篋七閣自連雲松槩反露廉芳帙氣栢燠綺運起厨文羽陵青簡出媯泉綠字分

方因接遊聖暫得奉朝聞峯樓霞早發林殿日先曛洛城復接限歸軒畏後羣

周庾信麟趾殿

校書和劉儀同詩

止戈興礼樂修文盛典謨壁開金石篆河浮雲霧昌芸香上延閣碑石向

鴻都誦書徵博士明經拜大夫壁池寒水落學市舊槐疎高談變白馬雄辯塞飛狐月落將軍樹風驚御史烏子雲方汗簡温

舒正削蒲連雲雖有閣終欲想江湖

詔

唐太宗正授顏師古祕書監

詔

祕府望華史官任重選衆而舉歷代攸難守祕書監顏師古躬業淹和器用詳敏學該流略詞兼典麗職司圖書亟

經歲序朱紫既辨著述有成宜
歲後漢崖瑗東觀箴洋

正名器允茲望實可祕書監

東觀古之史官三墳五典靡義不貫左書右記其言辛尹

碩訪文武明宣倚相見寶荆國以安何以季代咆哮不度左強

奮矯戮彼逢于衛巫蠱謗國莫敢言狐突見斥淖齒見殘焚文

坑儒羸反為漢巫蠱之毒殘者數萬吁嗟後王曷不斯鑒是以

明哲先識擇木而處夏終殷摯周晉黍或笑或泣抱藉遁走

三萊靖公果喪厥緒宗廟隨夷遠之荆楚麥秀之歌億載不腐

史臣司藝

敢告侍後

祕書丞第十叙案祕書丞魏官也齊職儀云初

漢獻帝置祕書今有丞二人蓋中書之任魏文

分祕書立中書以祕書左丞劉放為中書監祕

書右丞孫資為中書令而祕書改令為監別掌

文籍自置丞一以祕書郎遷之其後何相

上許都賦帝異之拜祕書郎後月餘禎闕事帝

問外吾本用禎為丞何故為郎案主者罪遂改

為丞時祕書本有一丞尚未轉遂以禎為右丞

右丞置自禎始也至宋省一丞後代並因之唐

龍朔二年改為蘭臺丞咸亨初復舊書鹿

車 **銅印**王肅表論祕書丞郎儀宜比尚書郎侍御史今侍

御史乘犢車奏事用尺一祕書丞郎乘鹿車猶用

尺奏恐非陛下崇儒之本意 **近日月** **奏文賦**王肅論祕

齊職儀云祕書丞郎與博士議郎同職近日月宜在三臺上魏

龍中議祕書丞郎與博士議郎同職近日月宜在三臺上魏

略曰嚴苞以高才黃初中入為祕書丞數奏文賦帝甚異之

謂薛君用何禎

魚豢魏略曰薛夏天水人東詣京師文帝嘉其才黃初中引為祕書丞帝與夏

推論書傳未嘗不終日也每呼之不名而謂之薛君用何禎見叙事

雅有文才

徧觀今

古

王隱晉書曰稽紹字延祖雅有文才山濤啓武帝可為祕書郎帝曰紹既如此便可為丞又曰庾峻少好學有文才

轉祕書丞徧觀

表

齊王融拜祕書丞謝表

臣聞升高

不照其景膚雲停夕幽草或漏其津至如明兼就日濯深行一雨不有聖德誰或其然所以欽至道而出青皐捨衣而望朱闕懷祿在代耕期榮不謀入用豈悟特擢之例事均延祖置佐之恩任光元輔踰溢情涯普燭身表畏翹車而必讓誠濡翼之願辭既聖主謂其可施故愚臣默思自免

祕書郎第十一

叙

祕書郎魏官也初漢獻帝置

祕書令有丞郎蓋是中書之任魏文分祕書為

中書而後書於掌文籍領祕書丞及祕書郎中

即其任也至宋除中掌直曰祕書郎此職與著

作郎自置以來多起家之選在中朝或以才授

歷江左多仕貴游而梁世尤甚當時諺曰上車

不落為著作體中何如則祕書言其不用才也

至北齊又加中字至隋又除中字

出齊職儀及五代史百官志

唐因之龍朔二年曰蘭臺郎咸亨初復舊天授

初曰麟臺郎神龍初復舊

對

耽美書

刪舊

文

蜀志曰郗正字令先安貧好學弱冠能屬文遷祕書郎性澹於榮利尤耽意美文章及當代美書王隱晉書曰鄭默

字思元為祕書郎刪省舊文除其浮穢著魏中賦三都著

中經王隱晉書曰左思專思三都賦絕人流之事自以所見不博求為祕書郎著中經見刪舊文注掌三

閣定四部晉令曰祕書郎掌中外三閣經書覆校殘闕正定四部之書詔遣郎別朱紫澹榮利別朱紫事見刪舊文注澹榮利事見

中四人各掌一部別朱紫澹榮利別朱紫事見刪舊文注澹榮利事見

耽美書注彈文梁沈約奏彈祕書郎蕭遙昌文謹按兼祕

書郎臣蕭遙昌盛咸茂年升華祕館淑慎之迹未彰違情之容已及宜寘微綱以肅朝風請以見事免遙昌所居官

著作郎第十二著作佐敘郎附事著作郎魏官也沈約宋

書白官志云初東漢圖籍在東觀名儒碩學多

著作東觀然皆他官假著作之名而未立著作

之官至魏明太和中始置著作郎隸中書省魏

晉之際中書兼國史之職史官在焉故魏代王

沉為中書著作郎晉初繆徵為中書著作郎並

是也至晉惠帝詔曰著作舊屬中書而祕書既

別典文籍今改中書著作郎為祕書著作郎亦

為大著作後代因之唐初因之龍朔二年改為

司文郎中咸亨初復舊著作佐郎魏置掌貳著

作佐郎修國史初隸中書謂之中書著作佐

郎晉惠帝時與大著作郎同隸祕書後代因之

出宋書 唐因之龍朔二年改為司文郎咸亨初復

百官志 張華年四十得河南尹丞不拜轉著作佐郎又張載字孟

舊 陽為著作佐郎作濛汜池賦傳玄見之歎息以車迎載郭

璞獻南郊賦中宗嘉其才以為著作佐郎沈約宋書曰後漢已

來太史但掌天文律曆而已其國記撰述悉在著作江左王導

表著作為史官是也晉中興書曰華譚為祕書監時晉陵朱鳳

吳郡吳震等以單族二人並有史才白首於衡門後譚知之薦

二人擢補著作佐郎並皆稱職也 待詔 刊石 晉元康元年詔曰

大興二年依漢故事召陳郡王隱待詔著作單衣介幘朝朔望

於著作班次依佐郎也又晉中興書曰孫綽為散騎常侍領大

著作轉廷尉著作如故于時才筆之士綽為冠 才筆 史

故温王郗庾諸公之薨必須綽銘而後刊石 法 才筆事見刊石注王隱晉

王隱晉書曰陸士衡以文學為祕書 司文籍 議限斷 司文籍

監虞濬所請為著作郎議晉書限斷 應亨五葉 崔駰

三世 應亨集讓著作表曰自司隸校尉奉至臣五葉著作不

武彪固踵跡亦各一世 西觀 南郊 張隱文士傳曰束哲

之良也以上著作郎 府入月餘亦除著作佐郎著作西觀撰晉書草創三帝紀及十

志晉中興書曰郭璞太興元年奏南郊賦中宗嘉其才以為著

作佐 難限斷 賦濛汜 晉紀曰束哲字廣微祕書監賈謐

郎 張載字孟陽作濛汜賦太僕傳玄見賦歎息以車迎載 撰二

國 創十志 張華別傳曰陳壽好學善著述師事同郡譙周

少仕蜀在觀閣為郎除中書著作郎撰三國志 西觀注中 傳玄歎賦事見濛

日陳壽好學善著述除著作佐郎當時夏侯湛等 汜注中張華別傳

多欲作魏書見壽所作即壞已書以上著作佐郎 詩 北齊

邢子才酬魏收冬夜直史館詩 年病從衡至動息自 不安兼豆未能飽重

表詎解寒況乃冬之夜霜氣有餘酸風音響北牖月影度南端
燈光明且滅華燭新復殘衰頰依候改壯志與時鬪躄羸不盡
帶髮落強扶冠夜景將欲近夕息故无寬忽有清風贈辭義婉
如蘭先言歎三友未言慙一官麗藻高鄭衛專學美齊韓審喻
雖有屬筆削少能干高足自无限積風良可搏空

表

梁沈

約到著作省表

呂約言即日被召以本官兼今職臣藝不博古學謝專家乏懷鈇之志慙夢腸之術

聯事垂善握蘭慙良謬勒斷蛇之符預刊冰河之業路遙難騁才弱未勝而神工曲造雕絢彌疊珥筆史觀記言文府趨奉載揚腴懣交頽

太常卿第十三

叙事

釋名云卿慶也言萬物皆慶

賴之又卿章也言貴盛章著也案古者天子諸

侯皆名執政大臣曰正卿自周以來始有三公

九卿之號大率九卿多秦漢官也漢世雖號九

卿其官无卿字至梁始加卿字其後並因之

秦漢

以來直云其為太常至梁始云其為太常卿

梁又象四時置十二卿陳氏

因之

梁以太常司農宗正為春卿太僕太府為夏卿衛尉廷尉大匠為秋卿光祿鴻臚太

為冬卿

依南齊以前置九卿又各加少卿焉北齊隋因

之

自梁以下出五代史百官志

唐龍朔二年加正卿以別少卿咸

亨初復舊除正字

歷代九卿廢置不同自漢以來皆數少府北齊隋則不數後漢省衛尉東

晉及宋齊省太僕齊宋以前无太府以上摠載九卿

宋太常漢官也宋百官春

秋云昔唐虞伯夷作秩宗典三禮周則春官宗

伯掌禮樂並其任也初秦置奉常漢祖更名太

常惠帝又曰奉常景帝又曰太常如淳曰常典也常典三禮故曰太常

或曰太常王者之旌禮官主奉持之故曰奉常後改曰太常尊大之義故改名之王莽改曰秩宗

東漢又曰太常五代史百官志云至梁加卿字

曰太常卿其後因之唐初因之龍朔二年改為

奉常咸亨初復舊光宅初曰司禮卿神龍初復

舊事對法河括海春秋漢合孳曰三公象五嶽九卿法河海謝承後漢書曰李淑諫更

始曰夫三公上應治宿九卿下括河海龜鈕犀印漢官儀曰卿秩中二千石孝武皇帝元狩二年

令通官印方寸大小官印五分王公侯金二千石銀皆龜鈕司馬彪漢書曰二千石以下至四百石佩雙印皆以黑犀藻

衣花綬漢官儀曰衣裳公侯華虫卿大夫藻八緹扇

朱轡續漢書曰卿以下有駢者緹扇汗青翅尾又曰秩中二千石皆皂蓋朱轡參三槐位

九棘帝王世紀曰九卿者所以參三公也又周禮曰面三槐三公位焉又曰朝士掌外朝之法左九棘孤卿大夫位

焉鄭玄注曰樹棘以為位者取其赤心而外刺象赤心三刺奉常宗伯漢書曰秦曰

禮儀景帝中平六年更名太常周禮曰春官宗伯掌天神地祇掌宗廟作禮樂掌宗廟事見奉

常注續漢書張奮拜太常言禮樂當改作上善之典三禮首九卿漢書曰太常古官云伯夷

秩宗典三禮欲令國家盛大社稷常存故稱太常漢官解詁曰太常社稷郊時事重職尊故号九卿之首造廬特

賜賣宅自給晉中興書曰賀循字彥先拜太常中宗踐祚下令曰循冰清玉潔行為俗表加位處

上卿居身服物蓋身而已屋纔庇風雨孤常造其廬特以為賜慨然以六尺床席褥并錢二十萬以表至德魏志曰和洽字陽

土為太常清貧賣
田宅以自給也
桓榮設几
孫通賜金
華嶠後漢書曰桓榮字春

卿以少傅遷太常明帝即位尊以師禮甚見親重拜之乘輿每常幸太常府令榮東面坐設几杖會百官史記曰高祖滅秦已登尊号羣臣飲爭功醉或妄呼拔劍擊柱高祖患之於是叔孫通進說遂設綿蕤野外習之月餘通曰可試觀上使行禮畢復置法酒无敢譎諱失禮者高祖曰吾乃今日知為皇帝之貴也拜通太常賜金五百斤

馬安四至
漢書曰司馬安巧官四至九卿又曰濮陽

段容登
段容始事蓋侯信信任客官亦再至九卿

第攝事 于齋怒妻
晋起居注曰安帝二年太常臨川王宝啓府舍窄狹不足移家母鍾

年高違離靡寧乞還第攝事詔聽之應劭漢官曰北海周澤為太常恒齋其妻怜其年老疲病窺內問之澤大怒以為于齋掾吏扣頭爭之不聽遂收送詔獄并自劾論者非其激發諺曰居代不諧為太常妻一歲三百六十日三百五日齋一日不齋醉如泥既

表 梁陸倕為王光祿轉太常讓表
昔者

楚德方盛叔敖濯衣漢道克昌王陽結綬故拜命无辭受爵不讓况宗卿清重歷選所難漢晋已降莫非素範辭爵則桓郁張奮讓封則丁鴻劉愷潘泥之文雅純深華表之從

周弘讓太常表
臣聞玉鳥彫楹不取材於蟠木丹珠繡黼容退嘿自此迄兹風流繼軌以臣况之曾无等級

陳沈炯為
不可一指叔孫之野外定禮倍資典實刁協之躬為唱引豈易其儀儻九賓闕相封禪失儀責以司存云誰之咎况南史軌簡

轉見達才君舉
後漢崔駰箴
翼翼太常實為宗伯穆必書尤難妄冒

元祀班于羣神我祀既祇我染孔蠲匪愆匪忒公尸攸宜弗祈弗求惟德之報不矯不誣庶无罪悔无曰我材輕身情筮東鄰之犧牛不如西鄰之表魚奏殞望夷隱斃鍾巫常臣司宗敢告執事

司農卿第十四
司農卿漢官也漢官云初秦

置理粟內史掌穀貨漢因之景帝更名太農令

武帝更名大司農

按堯命羲和四子敬授人時舜二十二官并為后稷播時百穀蓋其任也周官

冢宰之屬有太府下大夫鄭玄注曰太府主治藏之長若今時司農也並司農之任

王莽改大司

農曰羲和後又改為納言東漢復為大司農五

代史百官志云梁加卿字曰司農卿省大字後

魏又加大字北齊又除大字隋氏因之唐初因

之龍朔二年改曰司稼卿咸亨元年復舊

六府 萬石 崔瑗鮑德諫曰乃司大事掌是六府三事尤功迺修迺聚漢武帝相梁詩大司農曰陳粟

天倉 國泉 韓揚天文要集曰天倉者大司農也史游急就篇曰司農少府國之泉也

司金 掌帛 楊雄大司農箴曰維時大司農掌司金穀續漢書曰大司農掌帛

帛 周曰太府 莽改羲和 周曰太府見叙事注漢書曰平帝元始元年改大司農曰

高詡方正 牟融明達 東觀漢記高詡字季回以儒學徵拜大司

安車徵鄭 天子器 農在朝以清白方正稱又曰牟融字子優為大司農性明達稱為名卿

耿 續漢書曰鄭玄公車徵為大司農曉邊事能論議數上便

延年盜錢 趙典交德 漢書曰田延年為大司農坐盜都內錢三千萬自殺

漢楊雄大司農箴 續漢書曰趙典字仲經為大司農閉門却掃非德不交

大農爰司金穀自京徂荒粒人是斛肇自厥初實施惟食厥僚

后稷有无遷易實均實贏惟都作程旁施衣食厥人攸生上稽

二帝下閔三王什一之征為人作常遠近貢篚百則不忘帝王

之盛實在農植季周爛熳而東作不勅膏腴不獲庶物並荒府

庫殫虛靡積倉箱陵遲衰微周卒以亡秦收太半二晉張華

世不瘳泣血之求海內无聊農臣司均敢告執絲

大司農箴

家有廬井王有廩籍阜茂豐物和鈞閔石在周之季不虞政首弃稷弗務不籍于畝置神乏祀

敗于戎醜稽臣司農敢告左右

太府卿第十五

叙事

太府卿周官也

周禮天官屬有太府下大夫掌貢賦

受其貨賄之入

掌府藏貨賄秦漢以下不置其官職務

所司分在司農少府矣至梁始置太府卿陳及

後魏北齊隋皆因梁置之

並見五代史志及後魏官氏志

唐龍朔二

年改爲外府卿咸亨初復舊光宅初改爲司府

卿神龍初復舊

自梁以前无大府故其事對及文章並闕今既列在九卿之數特存於叙事應湏作

又草亦可參採司農之專用也

光祿卿第十六

叙事

光祿卿漢官也齊職儀云初

秦置郎中令掌宮殿門戶及主諸郎之在殿中

侍衛故曰郎中令

漢官云郎中令屬官有五官中郎將右中郎將曰三署署中各有中郎議郎侍

郎郎中皆無負外多至千人主執載衛宮陛及諸虎賁郎羽林皆屬焉謂之郎中令者言領諸郎而爲之令長

漢因

之至武帝更名光祿勳

應劭曰光明也祿爵也勳功也言光祿典郎謁者虎賁羽林舉

不失德賞不失勞故曰光祿勳應劭鄭玄並云勳猶閭也今光祿勳則古閭之職

後漢獻帝又爲

郎中令魏文又爲光祿勳後世因之五代史百

官志云至梁加卿字曰光祿卿除勳字後代因

之北齊兼掌肴膳隋則全掌肴膳不復掌宮殿

門唐初因之龍朔二年改曰司宰卿咸亨初復

舊光宅初改為司膳卿神龍初復舊

九列 **惣三署** 庾冰集用樂謨詔草曰光祿九列首且職典吏署續漢書曰杜林字伯山為光祿勳

內奉宿衛外惣三署 **兆宮室** **掌掖門** 兆宮室見下楊雄箴漢書奏曰郎中

今掌宮掖門戶有丞武帝 **歎至德** **薦名士** 孟宗別傳曰宗為光祿勳

太初元年更名光祿勳 **大會宗先少酒偶有強者飲一杯便吐傳詔司察宗吐麥飯察者以聞上乃歎息曰至德清純如此續漢書曰杜林字伯山選**

舉稱平數 **入卧內** **惣從官** 漢書曰周仁景帝時為郎中薦名士令為人陰重不洩以是得幸

出入卧內放宮祕戲仁常在傍終无所 **辯弃甲** **問投蜺**

言栢梁詩光祿勳曰惣領從官栢梁臺 **魏志曰王肅字子雍為光祿勳時有一魚長尺集武庫之屋有司以為吉祥肅辨之曰魚生於泉而見於屋介鱗之物失其所**

也 邊將其殆有弃甲之變乎其後果有東關之敗謝承後漢書曰楊賜字伯欽拜光祿勳位特進又嘉德殿前有青赤氣詔特

進遣中使問賜祥異禍福吉凶所在以賜博學碩儒故密詔問宜極陳其意嘗上疏陳請案春秋識天投蜺海內亂今妾嬖闈

尹共專國朝 **宣王拜林** **景帝問表** 魏志曰常林徙光祿勳太常晉宣王

之所致也 **以林** 卿邑耆老每為之拜或謂林曰司馬公貴重君宜且止之

林曰司馬公自欲敦長幼之序以為後生之法貴非吾之所制也言者慙而踏踏又曰鄭表為光祿勳毋丘儉作乱景帝自征

之百官祖送時表疾不在會上謂王肅唯不見鄭光祿為恨表聞自輿追上上笑曰固知生必來 **安世持奴** **曜鄉賜穀**

也遂與同載問以計謀帝甚重之 **漢書曰張安世字孺子為光祿勳郎有醉小便殿上主事曰行**

法安世曰何以知其不覆漿水耶郎有淫官婢婢兄自言安世曰奴以恚怒誣汚衣冠告署撻奴其隱人過皆此類也魏志曰

袁渙字曜卿為郎中令時言劉備死君臣皆賀渙以常為備吏獨不賀卒官太祖為之流涕賜穀二千石太倉穀

千斛園不穀千斛與曜卿家上无官法下言親故 **箴漢楊**

雄光祿勳箴

經北宮室畫為中外廊殿門闕限以禁衛因有固衛人有藩籬各有攸保守以不歧昔在

夏殷桀紂淫酒持牛之飲門戶荒弛郎雖執戟謁者參差殿中成市或室內鼓鼙忘其廊廟而聚失逋逃四方多罪載号載呶內不可不省外不可不清德人立朝義士充庭祿巨司光敢告執經

鴻臚卿第十七

敘鴻臚卿漢官也

漢官云昔唐虞賓于四門此則禮賓

之制也與鴻臚之任亦同也

周禮大行人掌賓客及諸侯朝覲

事即其任也漢官云奉置典客掌諸侯及歸義

蠻夷漢因之景帝更名大行令武帝改曰大鴻

臚

胡廣曰鴻声也臚傳也所以傳声替導九賓劉熙曰鴻大也暖前曰臚此言以京師為心腹以王侯蕃國為四躰帝

昭曰鴻大也臚其陳序也

初秦又有典屬國亦掌蠻

夷降者漢亦因之成帝并入大鴻臚王莽改鴻

臚有典樂東漢又曰鴻臚其後並因之五代史

百官志云至梁加卿字曰鴻臚卿除大字後魏

又加大字北齊又除之隋氏因之唐初因之龍

朔二年改為同文卿咸亨初復舊光宅初改曰

司賓卿神龍初復舊

事對掌蠻

王故

漢書曰典客秦

官秩中二千石掌諸侯及四方歸義蠻夷皇子拜授印綬山濤啓事曰鴻臚主故事前後為之者率多不善了今缺當選御史

中丞刀攸不

主祠

序客

東觀漢記曰大鴻臚漢舊官建武元年復置屬官大丞一人大

行丞有理禮員四十七人主齋祠擯贊九賓之禮韋昭釋名曰鴻臚者本故典客事掌賓禮武帝時更為鴻臚鴻大也臚陳立

也欲大以禮陳
序於賓客也
遷公
慙長
東觀漢記曰鴻臚三十六人其陳寵左雄朱寵寵參施延

並遷公謝丞後漢書曰陳紀字元方遭父太丘長寔憂區血絕氣豫州嘉其至行表上尚書圖畫百城以勵風俗表紹以太尉讓紀紀不受拜大鴻臚卒官子羣

為三公天下以為以慙卿卿慙長
掌四方夷
贊九賓

禮
掌四方夷見上掌蠻注
秦曰典客
漢置鴻臚
並見

叙
刁攸能人
韓宣稱職
山濤啓事曰鴻臚多不善了今缺當選御史中丞刁攸舊

能人魏略曰韓宣字景然為大鴻臚始南陽曲阜韓暨以宿德在宣前為大鴻臚及宣在官亦稱職故鴻臚中為之語曰大鴻

臚小鴻臚前後
箴
漢楊雄大鴻臚箴
蕩蕩唐虞經通核極陶陶百王

治行相曷如
天工人力畫為上下羅條百職人有才能察有級差遷能於官各有攸宜主以不廢官以不墮昔在三代二季不蠲穢德慢道署非其人人失其材職反其官案察荒耄國政如漫文不可武武不可文大小上下不可奪論鴻臚臣司爵敢告在鄰

宗正卿第十八
宗正卿周官也宋百官春秋

云周受命封建宗盟
周封兄弟之國十有五同姓之國三十有五
始選其

宗中之長而董正之謂之宗正成王時彤伯入

為宗正掌王親屬是也秦漢因之平帝更名宗

伯王莽改為秩宗東漢復為宗正晉曰大宗正

伯王莽改為秩宗東漢復為宗正晉曰大宗正

伯王莽改為秩宗東漢復為宗正晉曰大宗正

後魏皆同姓為之晉以後雜用庶姓為之
五代史百官志云至梁加卿字

除大字曰宗正卿北齊又加大字隋又除之唐

初因之龍朔二年改為司宗卿咸亨初復舊光

宅初改為司屬卿神龍初復舊事對司宗掌

親

司宗見下楊雄
箴掌親見叙事

仁孝

忠直

東觀漢記曰劉平字公
子以仁孝著聞永平三

年為宗正漢書曰劉向字子政元帝時蕭望
之周堪薦向宗室忠直明經有行為宗正

掌親屬

錄

嫡庶

漢書曰宗正秦官掌親屬有丞平帝元始四年更名宗
伯司馬彪續漢書曰宗正卿一人秩二千石掌序錄王

目嫡庶人次及諸宗室親屬遠近郡國歲計
上宗室名若有犯法當髡以上上諸宗正卿

畏盛滿

竭

忠節

漢書曰劉德字路叔修黃老術有智略少時數言時事
召見甘泉宮武帝謂之千里駒昭帝初為宗正丞後為

宗正卿妻死大將軍欲以女妻之德不敢娶畏盛滿也東觀記
曰劉般字伯興代名忠孝在朝竭忠盡節建初元年拜為宗正

箴

漢楊雄宗正卿箴

魏魏帝堯欽親九族經哲宗伯
禮有攸訓屬有攸籍各有胄子

代以不錯昔在夏時少康不恭有仍二女五子家降晉獻悖統
宋宣亂序齊桓不胤而忘其宗緒周譏戎女魯喜子同高作秦

崇而扶蘇彼凶宗爾荒虛竟
靈靡附

衛尉卿第十九

叙事

齊職儀云衛尉秦官也掌官

門衛屯兵

蓋周禮宗伯官正之職尉者尉也古者
兵獄之官皆名尉言以羅罽令主姦非

漢因之

景帝更名中大夫今尋復舊為衛尉自王莽及

後漢初並省之至獻帝復置魏晉宋齊因之五

代史百官志云至梁加卿字曰衛尉卿後代並

因之唐武德初省之貞觀中復置龍朔二年改

為司衛卿咸亨初復舊光宅初又改為司衛卿

神龍初復舊

事對

千列

八屯

班固西都賦曰周
廬千列徼道綺錯

張衡西京賦曰衛尉八屯警
夜巡晝徼道外周千廬內附

周廬

夾道

漢官解詁曰衛
尉掌官闕周廬

殿屯陳夾道當兵交戟胡廣注曰宮闕之內周廬
殿各陳屯交兵士以示威武交戟以遮妄出入者
周衛巡

警漢武帝栢梁詩衛尉曰周衛交戟禁不
時張衡西京賦曰衛尉八屯警夜巡晝
交戟屯兵

有丞景帝初更名中大夫令後元年復為衛尉
案籍受

傳胡廣注解詁云凡屋宮中者皆施籍於掖
門按其姓名當入者本官長吏為之封啓

傳審其印信然後受之有籍者皆復有符用木長二寸以所屬
言兩字為鐵印分符當出入者案籍畢復識齒符識其物色乃

引內
之 祿賜親戚 身無愛惜吳志曰嚴峻常為孫權立
吳及稱尊号峻常為衛尉

祿賜皆散之親戚知故家常不充續漢書曰
陰興為衛尉每將遠征身行勞問无所愛惜
歲漢楊雄衛

尉箴茫茫上天崇高其居設置山險畫為防禦重垠累垓以
難不律闕為城衛以待暴卒固以有固人以有內各保

其守永攸不敗維昔庶僚官得其人荷戈而歌中外以堅齊桓
休惕宿衛不勅門非其人戶廢其職曹子標劔遂成其詐軻挾

樂矯詔賊者不推尉臣司衛敢言

太僕卿第二十齊職儀云太僕周官也尚書

稱穆王命伯冏為太僕正是也蓋謂眾僕之長

曰太僕秦因之掌輿馬歷漢後魏及晉西朝咸

置之至東晉元帝省之後復置至成帝又省之

併入宗正蓋有事郊祀則權置畢則省宋齊因

之五代史百官志云梁又置之加卿字曰太僕

卿後皆因之唐初因之龍朔二年改為司馭卿

咸亨初復舊光宅初改為司僕卿神龍初復舊

咸亨初復舊光宅初改為司僕卿神龍初復舊

事對前驅

馭駕

周禮曰太僕王出入則自左馭而前驅鄭玄注云前驅如今導引也續漢

言曰太僕周官秩中二千石掌車馬天子出入大駕則奉小駕則馭

拭輿

數馬

漢武帝相梁詩太僕

曰牧拭輿馬待警來漢雜事曰石慶為太僕御出上問車中幾馬慶以策數馬舉手曰六馬慶以兄弟中最為簡易而猶如此

奉車

待警

漢書曰夏侯嬰為沛公太僕常奉車嬰自上初起常為太僕竟高祖以太僕事惠帝高后

文帝凡四主待警見上拭輿注

子尼儉

次孫清

魏志曰國泉字子尼為大僕居列卿位布衣疏

食祿賜散舊故宗族以恭儉自守續漢書曰祭彤字次孫為太僕朝廷聞彤素清有道而衣无副

建路鼓

箴乘輿

周禮曰太僕掌王之服位出入王之大命建路鼓于大寢之門外而掌其政王出入則自右馭而前驅魏

志曰潘尼字叔侍中為太僕造乘輿箴

詩

晉孫楚太僕座上詩曰

朝

厥庸出尹京畿迴授太僕四牡駢駢駉耳盈箱翠華葦蕤勲齊庭實增國之暉

箴

漢揚雄太僕

箴

肅肅太僕車馬是供鏘鏘和銜駕彼時龍昔在上帝巡狩四宅王用三駟前禽是射紂作不令武王征殷檀車孔夏

四駟孔昕僕夫執條載駢載駟我輿云安我馬云閑雖馳雖駟匪逸匪愆昔有淫羿馳騁忘歸景公千駟而淫於齊詩好壯馬

牧於埒野輦車就牧而詩人興魯既焚問人仲尼厚醜孟子蓋惡夫既多肥馬而野有餓殍僕臣司駕敢告執皂

大理卿第二十一

事

齊職儀云大理古官也唐虞

以臯陶作士士理官也

春秋元命包曰堯為天子夢馬啄于得臯陶聘為大理

初

秦置廷尉

應劭曰古官兵獄官多以尉稱尉者尉也言以兵獄羅罽姦非也古之聽訟必質於朝廷與眾

共之故曰廷尉

漢因之景帝改曰大理武帝又曰廷尉哀

帝又曰大理王莽改曰作士東漢又曰廷尉晉

宋齊並為廷尉五代史百官志云梁加卿字曰

廷尉卿後並因之唐龍朔二年改曰詳刑卿咸亨初復舊光宅初改曰司刑卿神龍初復舊

事對 臯呂 于張 潘岳揚荊州誄曰惟此大理國之憲章君蒞其任視民如傷庶獄明慎刑

辟端詳聽參臯呂稱侔于張臯臯陶也虞書曰帝曰臯陶汝作士明于五刑呂侯為周王司寇周書曰穆王訓夏贖刑作呂刑于于定國張張釋之 **流涕** **垂念** 謝承後漢書曰傅賢字仲舒遷廷尉賢清

廉正貞自掌法官无私間常垂念刑法務從輕比每冬至斷獄遲迴流涕又曰盛吉字君達拜廷尉自掌憲平法常懇惻垂念之

有恩 **無冤** 虞預會稽典錄曰盛吉字君達為廷尉性多人濫罪殃及于孫其囚无後嗣者令其妻妾得入使有遺類視

事十二年天下稱有恩漢書曰于定國為廷尉為人卑恭尤重經術其決獄平法務在哀矜罪疑從輕加審慎之心朝廷稱之曰張釋之為廷尉天下无冤人于定國為廷尉人自以平也

耳剽 **面决** 漢書曰宋博遷廷尉恐為官屬所誣召見正

律幸有衆賢亦何憂然廷尉化部斷獄以來二十年亦獨耳剽日父三尺律令人事出其中試與正監共撰前代决事吏議難知者數十年事持問廷尉將為諸君覆之正監以為博苟強意未必能然即共條白焉博皆召掾吏為平處其輕重十中八九

官屬咸服顏師古注剽劫也疋妙反鍾離岫會稽後賢記曰孔坦遷廷尉獄多囚繫坦到官躬執辞狀口辨曲直小大以情不加楚撻每臺司錄獄无 **繫襪** **署門** 漢書曰王先生者所頌問皆面决當時之事

張釋之召居廷中王生年老與釋之及公卿會廷中立王生襪解頤謂釋之為我繫襪釋之前跪而繫之既退或讓王生曰何辱張廷尉乎王生曰廷尉方為天下名臣吾聊使繫襪欲重之諸公聞之賢王生而重廷尉又曰下邳翟公為廷尉賓客填門

及免官門外可設雀羅復為廷尉署其門曰 **議絕妻** **决** 一死一生乃知交情一貴一賤交情乃見

分子 漢書曰孔光為廷尉時定陵淳于長坐大逆誅長少妻乃始等六人皆以長事未發覺時弃去或更嫁及長事

發丞相翟方進等議乃始等於法無以解論光以為夫婦之道有義則合絕義則離乃始或嫁義已絕而欲以為妻論殺之名不正不當坐有詔以光議定謝承後漢書曰范延壽宣帝時為廷尉時燕趙之間有三男共娶一妻生四子長各求離別爭財分子至聞于縣縣不能決斷讞之于廷尉於是延壽決之以為悖逆人倫比之禽獸生子屬其母以子並付母尸三男于市奏免郡太守令長等無帥

吳家三世 郭氏七人

漢書曰

化之道天子遂可其言 河南吳雄字季高以明法律桓帝時自廷尉致位司徒雄少時家貧母死葬人所不封之地喪事趨辦不卜時日巫皆言其族滅而雄子析孫恭三世為廷尉以法為名家又曰郭躬字仲孫為廷尉正遷廷尉家代掌法 鎮自廷尉左監遷廷尉凡郭氏為廷尉者七人

箴 漢楊雄廷尉箴

天降五刑惟夏之績亂茲平人不回不僻昔在蚩尤

爰作淫刑延于苗民夏氏不寧穆工耄荒甫侯伊謀厥後陵遲上帝不孤周輕其制秦繁其辜五刑紛紛靡遏靡止寇賊滿山刑者半市昔在唐虞象刑天民是全紂作炮烙墜人于淵故有國者無云何謂是刑是劓無云何害是剝是割惟虐惟殺人其

莫泰殷以刑顛秦以酷 敗獄巨司理敢告執謁

後漢崔德正大理箴

邈矣阜陶 翊唐作士

設為狂狷九州允理如石之平如淵之清三槐九棘以賢以德罪人斯殛凶族斯逆熙又帝載旁施作明昔在仲丘哀矜聖人子罕礼刑衛人釋艱釋之其忠勲亮孝文于公哀寡定國廣門復哉邈矣舊訓不遵主慢臣驕虐用其民賞以崇欲刑以歸忿紂作炮烙周人滅殷商用淫刑湯誓其軍衛鞅酷烈卒殞于秦不疑知害禍不及身嗟茲大理慎于爾官賞不可不思斷不可不虔或有忠能被害或有孝而見殘吳沉伍胥殷剖比干莫遂爾情是截是刑無遂爾志以速以亟天監在顏無細不錄福善禍惡其効甚速理 臣司律敢告執獄

初學記卷第十二

