

大清會典

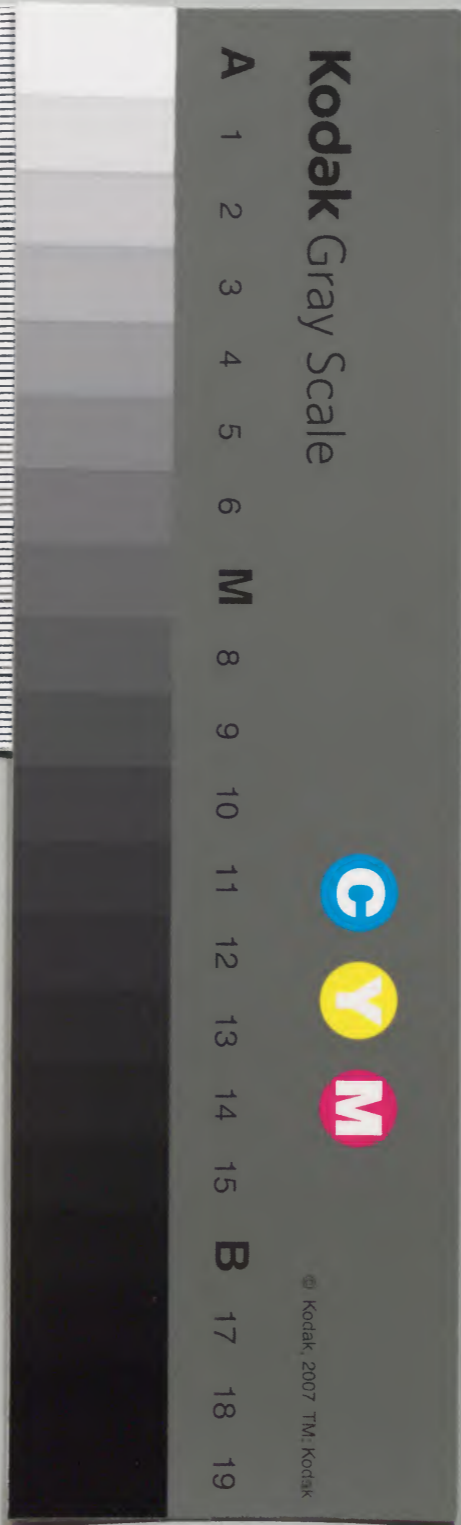
八十三

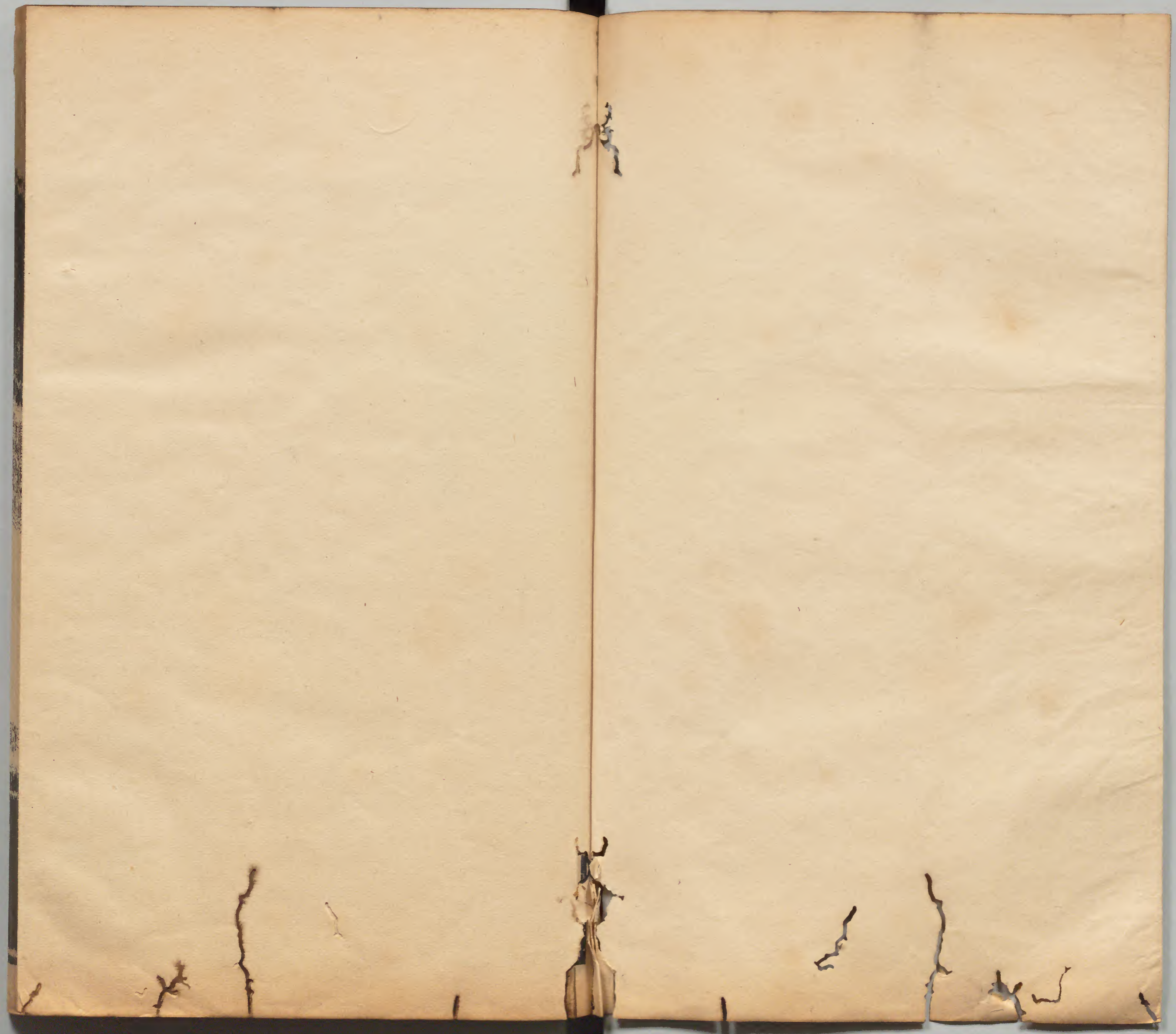


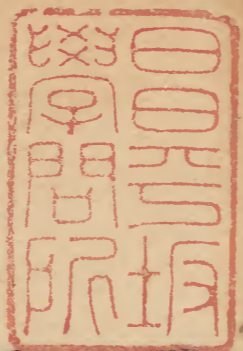
內閣文庫			
函	冊	號	類
四九	一八	九	漢
一	四	九	書
一	一	九	
架	冊	號	類

內閣文庫			
函	冊	號	類
五五	一八	九	漢
一	四	九	書
一	一	九	
架	冊	號	類

內閣文庫			
番號	漢	1899	
冊數	141(83)		
函號	295	1	







大清會典卷之九十三

鎮戍八

督撫道標

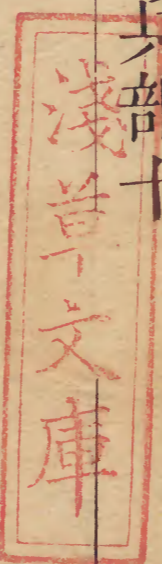
國家軍旅之事專任武臣其在直省者以文臣監督曰總督曰巡撫曰副使道僉事道歷年裁復不一今以現在各標具載於前而以舊制附列於後

直隸

贊理軍務巡撫一員駐劄保定府標下左右二

營原設撫標順治十六年裁復設十八年裁康熙十三年復設十四年裁二十一

兵部十



年復設

左營遊擊一員

守備一員

千總二員

把總四員

右營遊擊一員

守備一員

千總二員

把總四員

舊設

總督直隸山東河南軍務一員。駐劄大名府。標

下設中左右前後五營官

順治十五年裁。康熙元年設。直隸總

督。四年裁。復設三年。省總督。八年裁。

順天巡撫一員。標下設中左右三營官

順治十年裁

天津巡撫一員。標下設中軍官

順治六年裁

宣府巡撫一員。標下設中左右三營官

順治九年裁

天津兵備道一員。標下設守備等官

順治六年裁

通州兵備道一員。標下設守備一員

順治七年裁

霸州兵備道一員。標下設守備等官

順治十年裁

薊州兵備道一員。標下設守備等官

順治十年裁

永平兵備道一員。標下設守備等官。順治十年裁

山海兵備道一員。標下設守備等官。順治十年裁

河間兵備道一員。標下設守備等官。順治七年裁

井陘兵備道一員。標下設守備等官。順治十年裁

定州兵備道一員。標下設守備一員。順治七年裁

順廣兵備道一員。標下設守備一員。順治七年裁

大名兵備道一員。標下設守備一員。順治十年裁

保定兵備道一員。標下設守備一員。順治七年裁

易州兵備道一員。標下設守備一員。順治十年裁

分巡口北道一員。標下設守備一員。順治十年裁

屯牧道一員。標下設守備一員。順治七年裁

赤城兵備道一員。標下設守備一員。順治十年裁

懷隆兵備道一員。標下設守備等官。順治十年裁

密雲兵備道一員。標下設守備等官。順治十年裁

昌平兵備道一員。標下設守備等官。順治十年裁

山西

提督軍務巡撫一員。駐劄太原府。標下左右二

營。原設撫標。順治十八年裁。康熙十三年復設。十四年裁。二十一年復設。

左營遊擊一員

守備一員

千總二員

把總四員

右營遊擊一員

守備一員

千總二員

把總四員

舊設

總督山西軍務一員。標下設中左右三營官

順治

十五年裁。康熙元年復設。四年裁。

山西巡道一員。標下守備一員

大同兵備道一員。標下守備一員

已上順治六年裁

山西守道一員。標下守備一員

鴈平兵備道一員。標下守備一員

寧武兵備道一員。標下守備一員

分守冀寧道一員。標下守備一員

分巡冀寧道一員。標下守備一員

分守冀南道一員。標下守備一員

分巡冀南道一員。標下守備一員

分巡河東道一員。標下守備一員

分巡河東道一員。標下守備一員

岢嵐兵備道一員。標下守備一員

陽和兵備道一員。標下守備一員。已上順治十八年裁

陝西

總督四川陝西軍務一員。駐劄西安府。標下設

中左右前後火器六營

中營副將一員

守備一員

千總二員

把總四員

左營遊擊一員

守備一員

千總二員

把總四員

右營遊擊一員

守備一員

千總二員

把總四員

前營遊擊一員

守備一員

千總二員

把總四員

後營遊擊一員

守備一員

千總二員

把總四員

火器營守備一員

千總四員

把總八員

贊理軍務陝西巡撫一員。駐劄西安府。標下左

右二營

原設撫標。順治十八年裁。康熙十三年復設。

左營遊擊一員

守備一員

千總二員

把總四員

右營遊擊一員

守備一員

千總二員

把總四員

贊理軍務甘肅巡撫一員。駐劄蘭州。標下左右

二營原設撫標。順治十八年裁。康熙九年復設。

左營遊擊一員

守備一員

千總二員

把總四員

右營遊擊一員

守備一員

千總二員

把總四員

舊設

總督陝西軍務一員。標下設中左右前後五營

官康熙四年改為山陝總督。十一年仍改陝西總督。十九年改為川陝總督。

延綏巡撫一員。標下設左右二營官順治十八年裁。

寧夏巡撫一員。標下設左右二營官順治十八年裁。

分守關內道一員。標下守備一員

分巡關內道一員。標下守備一員

潼關兵備道一員。標下守備一員

分守關西道一員。標下守備一員

分巡關西道一員。標下守備一員

商維兵備道一員。標下守備一員

分守河西道一員。標下守備一員。

分巡河西道一員。標下守備一員。

固原兵備道一員。標下守備一員。

靖遠兵備道一員。標下守備一員。

榆林兵備道一員。標下守備一員。

神木兵備道一員。標下守備一員。

靖邊兵備道一員。標下守備一員。

漢羌兵備道一員。標下守備一員。

分守關南道一員。標下守備一員。

肅州兵備道一員。標下守備一員。

撫治西寧道一員。標下守備一員。

分守西寧道一員。標下守備一員。

分巡西寧道一員。標下守備一員。

莊浪兵備道一員。標下守備一員。

分守隴西道一員。標下守備一員。

分巡隴西道一員。標下守備一員。

臨洮兵備道一員。標下守備一員。

洮岷兵備道一員。標下守備一員。

河西兵備道一員。標下守備一員。

河東兵備道一員。標下守備一員。

已上順治十八年裁

四川

提督軍務巡撫一員。駐劄成都府。標下左右二

營原設撫標。順治十八年裁。康熙十三年復設。

左營遊擊一員

守備一員

千總一員

把總二員

右營遊擊一員

守備一員

千總一員

把總二員

舊設

總督四川軍務一員。標下設副將等官。原設四

康熙七年改為川湖總督。八年裁。九年復設。川湖總督。十三年設四川總督。十九年裁。改為川陝

總督

四川守道一員。標下守備一員。順治十四年

四川巡道一員。標下守備一員。順治十四年

監軍道一員。標下守備一員。順治十七年裁

松龍兵備道一員。標下守備一員。順治十八年裁

雲南

總督雲南貴州軍務一員。駐劄雲南府。標下中

左右前後五營原設雲貴總督。康熙元年改設雲南總督。五年改設雲貴

總督

中營副將一員

守備一員

千總二員

把總四員

左營遊擊一員

守備一員

千總二員

把總四員

右營遊擊一員

守備一員

千總二員

把總四員

前營遊擊一員

守備一員

千總二員

把總四員

後營遊擊一員

守備一員

千總二員

把總四員

贊理軍務巡撫一員。駐劄雲南府。標下左右二

營原設撫標。順治十八年裁。康熙十九年復設

左營遊擊一員

守備一員

千總二員

把總四員

右營遊擊一員

守備一員

千總二員

把總四員

舊設

總督雲南軍務一員。標下設中左右三營官

康熙五年裁

貴州

提督軍務巡撫一員。駐劄貴陽府。標下左右二

營原設撫標。順治十八年裁。康熙十九年復設

左營遊擊一員

守備一員

千總二員

把總四員

右營遊擊一員

守備一員

千總二員

把總四員

舊設

總督貴州軍務一員。標下設中左右三營官

康熙

四年裁。十二年復設。十三年裁。

貴寧兵備道一員。標下守備一員

分巡威清道一員。標下守備一員

畢節兵備道一員。標下守備一員

分守新鎮道一員。標下守備一員

分巡都清道一員。標下守備一員

分守思仁道一員。標下守備一員

分巡思仁道一員。標下守備一員

已上順治十八年裁

廣西

提督軍務巡撫一員。駐劄桂林府。標下左右二

營

原設撫標。順治十八年裁。康熙十三年復設。

左營遊擊一員

守備一員

千總二員

把總四員

右營遊擊一員

守備一員

千總二員

把總四員

舊設

總督廣西軍務一員。標下設中左右三營官康熙

四年裁

湖廣

總督湖廣軍務一員。駐劄武昌府。標下中左右

三營原設湖廣總督。康熙七年裁。併川湖總督。十三年復設湖廣總督。

中營副將一員

守備一員

千總二員

把總四員

左營遊擊一員

守備一員

千總二員

把總四員

右營遊擊一員

守備一員

千總二員

把總四員

提督軍務湖北巡撫一員。駐劄武昌府。標下左

右二營

原設撫標。順治十八年裁。康熙十三

左營遊擊一員

守備一員

千總二員

把總四員

右營遊擊一員

守備一員

千總二員

把總四員

提督軍務湖南巡撫一員。駐劄長沙府。標下左

右二營

原設撫標。順治十八年裁。康熙十三

左營遊擊一員

守備一員

千總二員

把總四員

右營遊擊一員

守備一員

千總二員

把總四員

舊設

鄖襄撫治一員。標下設中左右三營官

順治十八年裁。

康熙十五年復設。鄖陽撫治。十九年裁。

分守武昌道一員。標下守備一員

分巡武昌道一員。標下守備一員

分巡郴桂道一員。標下守備一員

分守上湖南道一員。標下守備一員

分守下湖南道一員。標下守備一員

分巡下湖南道一員。標下守備一員

分守荆西道一員。標下守備一員

分巡荆西道一員。標下守備一員

分守上江防道一員。標下守備一員

分守下江防道一員。標下守備一員

分守上荆南道一員。標下守備一員

分巡上荆南道一員。標下守備一員

分守下荆南道一員。標下守備一員

分巡下荆南道一員。標下守備一員

分守湖北道一員。標下守備一員

分巡湖北道一員。標下守備一員

分巡辰常道一員。標下守備一員

荆南武彞兵備道一員。標下守備一員。已上順治

十八年裁

廣東

總督廣東廣西軍務一員。駐劄肇慶府。標下中

左右前後水師六營

中軍副將一員

守備一員

千總二員

把總四員

左營叅將一員

守備一員

千總二員

把總四員

右營叅將一員

守備一員

千總二員

把總四員

前營叅將一員

守備一員

千總二員

把總四員

後營叅將一員

守備一員

千總二員

把總四員

水師營叅將一員

守備一員

千總二員

把總四員

提督軍務巡撫一員。駐劄廣州府。標下左右二

營原設撫標。順治十八年裁。康熙十三年復

左營遊擊一員

守備一員

千總二員

把總四員

右營遊擊一員

守備一員

千總二員

把總四員

舊設

分守嶺南道一員。標下守備一員

分守嶺西道一員。標下守備一員

分守嶺東道一員。標下守備一員

分守海北道一員。標下守備一員

兵糧道一員。標下守備一員

驛傳道一員。標下守備一員

瓊州兵備道一員。標下守備一員

巡海道一員。標下守備一員

分巡嶺西道一員。標下守備一員

分巡嶺東道一員。標下守備一員

羅定兵備道一員。標下守備一員

分巡海北道一員。標下守備一員

水利鹽法道一員。標下守備一員

南韶兵巡道一員。標下守備一員

已上順治十八年裁

江南

總督江南江西軍務一員。駐劄江寧府。標下中

左二營

中營副將一員

守備一員

千總二員

把總四員

左營遊擊一員

守備一員

千總二員

把總四員

提督軍務安徽巡撫一員。駐劄安慶府。標下左

右二營

原設撫標。順治六年裁。康熙十三年復設

左營遊擊一員

守備一員

千總二員

把總四員

右營遊擊一員

守備一員

千總二員

會典卷九十三
把總四員

提督軍務江寧巡撫一員。駐劄蘇州府。標下左

右二營

原設撫標。順治十八年裁。康熙十三年復設

左營遊擊一員

守備一員

千總二員

把總四員

右營遊擊一員

守備一員

千總二員

把總四員

總督漕運軍務一員。駐劄淮安府。標下左右後

三營

左營副將一員。駐劄淮安府舊城

守備一員

千總二員

把總五員

右營遊擊一員。駐劄淮安府新城

守備一員

千總二員

把總五員

宿遷後營遊擊一員。駐劄白洋河

守備一員

千總二員

把總四員

舊設

鳳陽巡撫一員。標下設遊擊等官

順治六年裁
十七年復設

十八
年裁

操江巡撫一員。標下設中軍遊兵奇兵新水四

營官

康熙元年裁

廬州兵備道一員。標下守備一員

滁和兵備道一員。標下守備一員

鳳泗兵備道一員。標下守備一員

已上順治
七年裁

池太兵備道一員。標下守備一員

徽寧兵備道一員。標下守備一員

潁州兵備道一員。標下守備一員

安廬兵備道一員。標下守備一員

鳳宿兵備道一員。標下守備一員

已上順治
十八年裁

蘇松常鎮督糧道一員。標下守備一員

順治
十年

裁

分巡江寧道一員。標下守備一員。順治十五年裁

分守江寧道一員。標下守備一員

蘇松兵備道一員。標下守備一員

常鎮兵備道一員。標下守備一員

淮海兵備道一員。標下守備一員

淮徐兵備道一員。標下守備一員

揚州兵備道一員。標下守備一員。已上順治十八年裁

浙江

提督軍務巡撫一員。駐劄杭州府。標下左右二

營。原設撫標。順治十八年裁。康熙十三年復

左營遊擊一員

守備一員

千總二員

把總四員

右營遊擊一員

守備一員

千總二員

把總四員

舊設

總督浙江福建軍務一員。標下設中左右三營

官 順治十五年裁。康熙八年復設。九年裁。

總督浙江軍務一員。標下設中左右三營官。康熙

八年裁。九年復設。二十三年裁。

水利道一員。標下守備一員。順治七年裁

督糧道一員。標下守備一員。順治十年裁

分巡杭嚴道一員。標下守備一員

分巡嘉湖道一員。標下守備一員

分守金衢道一員。標下守備一員

分巡金衢道一員。標下守備一員

分守溫處道一員。標下守備一員

分巡溫處道一員。標下守備一員

分巡紹台道一員。標下守備一員

分守寧紹道一員。標下守備一員

寧紹巡海道一員。標下守備一員

分守嘉湖道一員。標下守備一員。已上順治十八年裁

江西

兼理軍務巡撫一員。駐劄南昌府。標下左右二

營。原設撫標。順治十八年裁。康熙十三年復設。

左營遊擊一員

守備一員

千總二員

把總四員

右營遊擊一員

守備一員

千總二員

把總四員

舊設

總督江西軍務一員。標下設中左右三營官

康熙

四十年裁。併兩江總督。十三年復設江西總督。二十一年裁。

南贛巡撫一員。標下設左右二營官

順治十八年裁

瑞南兵備道一員。標下守備一員

順治八年裁

督糧道一員。標下守備一員

順治十年裁

分巡嶺北道一員。標下守備一員

順治十四年裁

分守南瑞道一員。標下守備一員

分巡南瑞道一員。標下守備一員

分守饒南九道一員。標下守備一員

分巡饒南九道一員。標下守備一員

分守嶺北道一員。標下守備一員

廣撫建道一員。標下守備一員

分守湖東道一員。標下守備一員

分守湖西道一員。標下守備一員。

分巡湖西道一員。標下守備一員。已上順治十八年裁

福建

總督福建軍務一員。駐劄福州府。標下中左右

三營。原設督標。康熙八年裁。十年復設

中營副將一員

守備一員

千總二員

把總四員

左營叅將一員

守備一員

千總二員

把總四員

右營叅將一員

守備一員

千總二員

把總四員

提督軍務巡撫一員。駐劄福州府。標下左右二

營。原設撫標。順治十八年裁。康熙十三年復

左營遊擊一員

守備一員

千總二員

把總四員

右營遊擊一員

守備一員

千總二員

把總四員

分巡廈門副使一員駐劄臺灣府

守備一員

千總一員

把總二員

舊設

督糧道一員標下守備一員順治十五年裁

分守建南道一員標下守備一員

分巡建南道一員標下守備一員

分守漳南道一員標下守備一員

分巡漳南道一員標下守備一員

分守福寧道一員標下守備一員

分巡福寧道一員標下守備一員

分巡興泉道一員標下守備一員

巡海道一員。標下守備一員。

驛傳道一員。標下守備一員。

已上順治十八年裁

山東

總督河道軍務一員。駐劄濟寧州。標下中左右

城守四營

中營副將一員

守備一員

千總二員

把總四員

左營遊擊一員

守備一員

千總二員

把總四員

右營遊擊一員

守備一員

千總二員

把總四員

濟寧城守營都司僉書一員

守備一員

千總一員

把總二員

提督軍務巡撫一員。駐劄濟南府。標下左右二

營。原設撫標。順治十八年裁。康熙十三年復設。

左營遊擊一員

守備一員

千總二員

把總四員

右營遊擊一員

守備一員

千總二員

把總四員

舊設

總督山東軍務一員。標下設中左右三營官

康熙

四年裁併三省總督

登萊巡撫一員。標下設中左右水師四營官

順治

九年裁

分守濟南道一員。標下守備一員

分巡濟南道一員。標下守備一員

分巡兗東道一員。標下守備一員

分巡兗西道一員。標下守備一員

分巡濟寧道一員。標下守備一員。

分巡東昌道一員。標下守備一員。

分巡武德道一員。標下守備一員。

分巡登州道一員。標下守備一員。

分巡青州道一員。標下守備一員。

分守東苑道一員。標下守備一員。

分守萊州道一員。標下守備一員。

已上順治十八年裁

河南

提督軍務巡撫一員。駐劄開封府。標下左右二

營。原設撫標。順治十八年裁。康熙十三年復設。

左營遊擊一員

守備一員

千總二員

把總四員

右營遊擊一員

守備一員

千總二員

把總四員

舊設

總督河南軍務一員。標下設中左右三營官

康熙

四年
裁

督糧道一員。標下守備一員。順治十年裁

河道一員。標下守備一員

驛傳道一員。標下守備一員

分守河北道一員。標下守備一員

分巡河北道一員。標下守備一員

分守大梁道一員。標下守備一員

分巡大梁道一員。標下守備一員

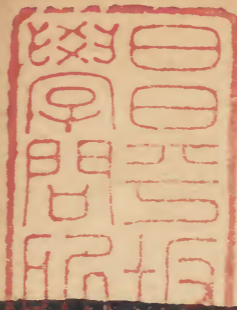
睢陳兵備道一員。標下守備一員

分守河南道一員。標下守備一員

分巡河南道一員。標下守備一員

分守汝南道一員。標下守備一員

分巡汝南道一員。標下守備一員。已上順治十八年裁



大清會典卷之九十三

大清會典卷之九十三

三

