

張子全書

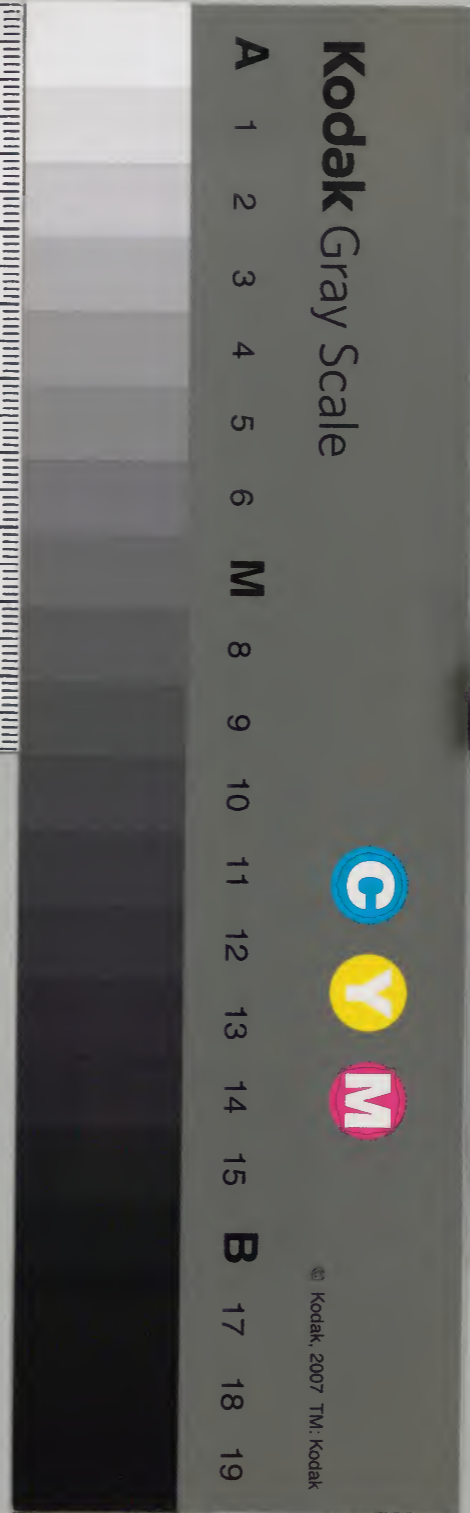
九

九	三	五	五	漢書門
一	六	八	函	類

九	三	五	漢
一	六	八	書
八	函	架	類

內閣文庫	
番號	漢 9355
冊數	16 ( 12 )
函號	298 137

周張全書十二





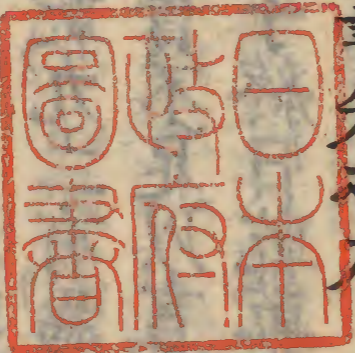


張子全書卷之九

易說上

乾

乾元亨利貞



明後學嘉興徐必達校正

淺草文庫

乾之四德終始萬物迎之不見其首隨之不見其

後然推本而言當父母萬物

明萬物資始故不得不以元配乾坤其偶也故不

得不以元配坤

天下理得元也會而通亨也說諸心利也一天下



之動正也

貞者專靜也

不曰天地而曰乾坤言天地則有體言乾坤則无  
形故性也者雖乾坤亦在其中

初九潛龍勿用九二見龍在田利見大人

大而得易簡之理當成位乎天地之中時舍而不  
受命乾九二有焉及夫化而聖矣造而位天德矣  
則富貴不足以言之

九三君子終日乾乾夕惕若厲无咎九四或躍在淵  
无咎

處陰故曰在淵

九五飛龍在天利見大人上九亢龍有悔用九見羣  
龍无首吉彖曰大哉乾元萬物資始乃統天雲行雨  
施品物流形大明終始六位時成時乘六龍以御天  
乾道變化各正性命保合大和乃利貞

雲行雨施散而无不之也言乾發揮徧被於六十  
四卦各使成象變言其著化言其漸萬物皆始故  
性命之各正惟君子為能與時消息順性命躬天  
德而誠之行也精義時措故能保合大和健利且  
正孟子所謂終始條理集大成於聖智者歟易曰



大明終始六位時成時乘六龍以御天乾道變化各正性命保合太和乃利貞其此之謂乎

乾道變化各正性命此謂六爻言天道變化趨時者六爻各隨時自正其性命謂六位隨時正性命各有一道理蓋為時各不同

首出庶物萬國咸寧

不一則垂競

象曰天行健君子以自強不息潛龍勿用陽在下也見龍在田德施普也終日乾乾反復道也

道行也所行即是道易亦言天行健天道也

或躍在淵進无咎也

或躍進退皆可在淵者性退也故指其極而言也飛龍在天大人造也

乾之九五曰飛龍在天利見大人乃大人造位天德成性濟聖者耳若失受命首出則所性不存焉故不曰位乎君位而曰位乎天德不曰大人君矣而曰大人造也

成性則濟聖而位天德乾九二正位於內卦之中有君德矣而非上治也九五言上治者通言乎聖人之德聖人之性捨曰君而謂之天見大人德與



位之者皆造也

至健而易至順而簡故其險其阻不可階而升不可逸而至仲尼猶天九五飛龍在天其致一也  
亢龍有悔盈不可久也用九天德不可爲首也文言曰元者善之長也亨者嘉之會也利者義之和也貞者事之幹也君子體仁足以長久嘉會足以合禮利物足以和義貞固足以幹事君子行此四德者故曰乾元亨利貞

仁統天下之善禮嘉天下之會義公天下之利信一天下之動

初九曰潛龍勿用何謂也子曰龍德而隱者也不易乎世不成乎名遯世无悶不見是而无悶樂則行之憂則違之確乎其不可拔潛龍也

孔子喜弟子之不仕蓋爲德未成則不可以仕是行而未成者也故潛勿用龍德而未顯者也不成名不求聞也養實而已樂行憂違不可與德者語也用則行舍則藏惟我與爾有是夫顏子龍德而隱故遯世不見知而不悔聖與聖者同能  
遯世不見知而不悔聖人不爲沽激之行以求時知依乎中庸人莫能知以此自信不知悔也大而



得簡易之理當成位乎天地之中時舍而不受命  
乾九二有焉及夫化而聖矣造而位天德矣則富  
貴不足以言之

樂則行之憂則違之主於吾志而已无所求於外  
故善世溥化龍德而見也潛而未見則爲已而已  
不暇及夫人者也

孟子不得已而用潛龍者也顏子不用潛龍者也  
孟子主教故須說予豈好辯哉予不得已也

九二曰見龍在田利見大人何謂也子曰龍德而正  
中者也庸言之信庸行之謹閑邪存其誠善世而不

我德溥而化易曰見龍在田利見大人君德也

庸言庸行蓋天下經德達道大人之德施於是者  
溥矣天下之文明於是著矣然非窮變化之神以  
時措之宜則或陷於非禮之禮非義之義此顏子  
所以求龍德而正中乾乾進德思處其極未敢以  
方體之常安吾止也

顏氏求龍德正中而未見其止故擇中庸得一善  
則拳拳服膺歎夫子忽焉前後也乾三四位過中  
重剛時不可舍庸言庸行不定以濟之雖大人之  
盛有所不安外趨變化內正性命故其危其疑艱



於見德者時不得舍也九五大人化矣天德位矣成性聖矣故既曰利見大人又曰聖人作而萬物覩亢龍以位畫為言若聖人則不失其正何亢之有德溥而化言化物也以其善世即是化也善其身自化也兼善天下則是化物也知化則是德化聖人自化也化之况味在學者未易見焉但有此次序

九三曰君子終日乾乾夕惕若厲无咎何謂也子曰君子進德修業忠信所以進德也修辭立其誠所以居業也知至至之可與幾也知終終之可與存義也

是故居上位而不驕在下位而不憂故乾乾因其時而惕雖危无咎矣

乾九三修辭立誠非繼自待且如周公不足以終其業

忠信所以進德學者止是一誠意耳若不忠信如何進德不驕德當至也不憂業當終也

適在不安之位故曰因其時求致用者幾不可緩將進德者涉義必精此君子所以立多凶多懼之地乾乾德業不少懈於趨時也知至極盡其所知也



九四曰或躍在淵无咎何謂也子曰上下无常非爲  
邪也進退无恒非離羣也君子進德修業欲及時也  
故无咎

以陽居陰故曰在淵位非所安故或以躍德非爲  
邪故進退上下惟義所適惟時所合故曰欲及時  
也能如此擇義則无咎也

九四以陽居陰故曰在淵能不忘於躍乃可免咎  
非爲邪也終其義也

九五曰飛龍在天利見大人何謂也子曰同聲相應  
同氣相求水流濕火就燥雲從龍風從虎聖人作而

萬物覩本乎天者親下本乎地者親下則各從其類  
也

谷神能象其聲而應之非謂能報以律呂之變也  
猶下筮叩以是言則報以是物而已易謂同聲相  
應是也王弼謂命呂者律呂聲之變非此之謂也  
聖人作萬物覩故利見大人

本乎天者親上本乎地者親下此一章止爲飛龍  
在天而發龍虎水火之喻蓋明各逐一類去本在  
上者却上去本在下者却逐下德性本得乎天者  
今復在天是各從其類也



上九曰亢龍有悔何謂也子曰貴而无位高而无民  
賢人在下位而无輔是以動而有悔也

亢而自喪之也

潛龍勿用下也見龍在田時舍也終日乾乾行事也  
或躍在淵自試也飛龍在天上下治也亢龍有悔窮之  
災也乾元用九天下治也

居大中安止之地至于三四則不得所安也

聖人神其德不私其身故乾乾自強所以成之於  
天耳

潛龍勿用陽氣潛藏見龍在田天下文明終日乾乾

與時偕行或躍在淵乾道乃革飛龍在天乃位乎天  
德亢龍有悔與時偕極

顏子未成性是為潛龍亦未肯止于見龍蓋以其  
德其時則須管潛顏子與孟子時與顏子有孔子  
在可以不顯孟子則處師道亦是已老故不得不  
顯耳九二九三九四至上九皆是時也九四曰上  
下无常非為邪也進退无常非離羣也君子進德  
修業欲及時也此時可上可下可進可退非為邪  
也即是直也天道不越乎直直方大則不須習行  
之自无不利非為邪則是陟降庭止也進德修業



欲及時卽是無然畔援無然歆羨誕先登于岸也  
言無畔去亦無援引亦無歆向亦無羨而不爲誕  
知登于岸耳岸所處地位也此與進無咎同意惟  
志在莅天德而已位天德大人成性也九三九四  
大體相似此一時處危難之大聖人則事天愛民  
不恤其他誕先登于岸九五大人造也造成就也  
或謂造爲至義亦可大人成性則聖也化化則純  
是天德也聖猶天也故不可階而升聖人之教未  
嘗以性化責人若大人則學可至也位天德則神  
神則天也故不可以神屬人而言莊子言神人不

識義理也又謂至人真人其辭險窄皆无可取孟  
子六等至於神則不可言人也上九亢龍緣卦畫  
而言須分初終終則自是亢極言君位則易有極  
之理聖人之分則安有過亢

易雖以六爻爲次序而言如此則是以典要求也  
乾初以其在初處下况聖修而未成者可也上以  
居極位畫爲亢聖人則何亢之有若二與三皆大  
人之事非謂四勝於三三勝於二五又勝於四如  
此則是聖可階也三四與二皆言所遇之時二之  
時平和見龍在田者則是可止之處也時舍時止



也以時之和平故利見不至於有害三四則皆時  
爲難危又重剛又不中至九五則是聖人極致處  
不論時也飛龍在天况聖人之至若天之不可階  
而升也大人與聖人自是一節妙處精義入神以  
致用也利用安身以崇德也以理計之如崇德之  
事尚可勉勉修而至若大人以上事則无修故曰  
過此以往未之或知言不可得而知也直待已實  
到窮神知化是德之極盛處也然而人爲者不過  
大人之事但德盛處惟已知之默而成之不言而  
信不怒而威如此方是成就吾之所行大人之事

而已故於此爻却說大人者與天地合其德與日  
月合其明與四時合其序與鬼神合其吉凶如此  
則是全與天地一體然不過是大人之事惟是心  
化也故嘗謂大可爲也大而化不可爲也在熟而  
已蓋大人之事修而可至化則不可加功加功則  
是助長也要在乎仁熟而已然而至於大以上自  
是住不得言在熟極有意大與聖難於分別大以  
上之事如禹稷臯陶輩猶未必能知然須當皆謂  
之聖人蓋爲所以接入者與聖同但已自知不足  
不肯自以爲聖如禹之德斯可謂之大矣其心以



天下爲已任規模如此又克已若禹則與聖人直  
無間別孔子亦謂禹於吾無間然矣久則須至堯  
舜有人於此敦厚君子无少異聖人之言行然其  
心與真仲尼須自覺有殊在他人則安能分別當  
時至有以子貢爲賢於仲尼者惟子貢則自知之  
人能以大爲心常以聖人之規模爲已任久於其  
道則須化而至聖人理之必然如此其大卽是天  
也又要細密處行之并暗隙不欺若心化處則誠  
未易至孔子猶自謂若聖與仁則吾豈敢儻曰吾  
聖矣則人亦誰能知故曰知我者其天乎然則必

九五言乃位乎天德蓋是成聖實到也不言首出  
所性不存焉其實天地也不曰天地而曰天德言  
德則德位皆造故曰大人造也至此乃是大人之  
事畢矣五乾之極盛處故以此當聖人之成德言  
乃位卽是實到爲已也若由思慮勉勉而至者  
止可言知不可言位也乃位則實在其所矣太抵  
語勉勉者則是大人之分也勉勉則猶或有退少  
不勉勉斯退矣所以須學問進德修業欲成性也  
成性則縱心皆天也所以成性則謂之聖者如夷  
之清惠之和不必勉勉彼一節而成性若聖人則



於大以成性

剛健故應乎天文明故時行

乾二五皆止中之德五則曰大人造也又曰聖人作而萬物覩大人而升聖乃位乎天德也不言帝王而言天德位不足道也所性不存焉潛龍自是聖人之德備具但未發見見龍成性至飛龍則位天德

乾元用九乃見天則乾元者始而亨者也利貞者性情也

利貞者性情也以利解性以貞解情利流通之義

貞者實也利快利也貞實也利性也貞情也情儘在氣之外其發見莫非性之自然快利盡性所以神也情則是實事喜怒哀樂之謂也欲喜者如此喜之欲怒者如此怒之欲哀欲樂者如此樂之哀之莫非性中發出實事也

乾始能以美利利天下不言所利大矣哉大哉乾乎剛健中正純粹精也六爻發揮旁通情也

剛健中正中爻之德

剛健中正純粹精也主以中正為精也六爻發揮言時各異旁通情也情猶言用也六爻擬議各正



性命其乾德旁通不失大和而和且正也  
時乘六龍以御天也雲行雨施天下平也君子以成  
德為行日可見之行也

成德為行德成自信而不疑所以日見于外可也  
潛之為言也隱而未見行而未成是以君子弗用也  
君子學以聚之問以辯之寬以居之仁以行之

君子之道成身成性以為功者也未至於聖皆行  
未成之地耳顏子之徒隱而未見行而未成故曰  
吾聞其語矣未見其人也龍德而隱聖修而未成  
者也非如學者之未成凡言龍喻聖也若顏子可

以當之雖伯夷之學猶不可言龍龍即聖人之德  
顏子則術正也

易曰見龍在田利見大人君德也九三重剛而不中  
上不在天下不在田故乾乾因其時而惕雖危无咎  
矣九凶重剛而不中上不在天下不在田中不在人  
故或之或之者疑之也故无咎

此以六畫分三才也以下二畫屬地則四遠於地  
故言中不在人若三則止言不在天在田而已

夫大人者與天地合其德與日月合其明與四時合  
其序與鬼神合其吉凶先天而天弗違後天而奉天



時天且弗違而况於人乎况於鬼神乎尤之爲言也  
知進而不知退知存而不知亡知得而不知喪其唯  
聖人乎知進退存亡而不失其正者其唯聖人乎  
浩然无間則天地合德照无偏係則日月合明天  
地同流則四時合序酬酢不倚則鬼神合吉凶  
天地合德日月合明然後能无方无體然後无我  
先後天而不違順至理以推行知无不合也雖然  
得聖人之任皆可勉而至猶不害於未化爾

坤

坤元亨利牝馬之貞君子有攸往先迷後得主利西

南得朋東北喪朋安貞吉

以西南爲得朋乃安貞之德也以東北爲喪朋雖  
得主有慶而不可懷也西南土之位東北木之位  
也

西南得朋東北喪朋江沱之間有嫡不以其媵備  
數是不能喪朋也媵遇勞而无怨却是能喪朋者  
其卒嘯也歌是乃終有慶也此婦人之教大者也  
西南致養之地東北反西南者也陰陽正合則陰  
相對者必陽也西南得朋是始以類相從而來也  
東北喪朋喪朋相忘之義聽其自治不責入不望



入是喪其朋也喪朋則有慶矣江有沱有汜有渚  
皆是始離而終合之象也有嫡不以其勝備數是  
不能喪朋勝遇勞而无怨是能喪朋也以其能喪  
朋故能始離而終合之子歸自嫡也不我以不我  
與不我過皆言其始之不均一也其後也悔嫡自  
悔也處既安既處之處也始離而終既處也歌是  
乃終有慶慶則同有慶

象曰至哉坤元萬物資生乃順承天坤厚載物德合  
无疆含弘光大品物咸亨牝馬地類行地无疆柔順  
利貞君子攸行先迷失道後順得常

坤先迷不知所從故失道後能順聽則得其常矣  
西南得朋乃與類行東北喪朋乃終有慶安貞之吉  
應地无疆象曰地勢坤君子以厚德載物初六履霜  
堅冰至象曰履霜堅冰陰始凝也馴致其道至堅冰  
也六二直方大不習无不利象曰六二之動直以方  
也不習无不利地道光也

地道之有孚者故曰光也

六三含章可貞或從王事无成有終象曰含章可貞  
以時發也或從王事知光大也

六二以陰居陽不獨有柔順之德其知光大含蘊



文明可從王事者也然不可動以躁妄故可靜一  
以俟時不可有其成功故无成乃有終也

六四括囊无咎无譽象曰括囊无咎慎不害也六五  
黃裳元吉象曰黃裳元吉文在中也上六龍戰于野  
其血玄黃象曰龍戰于野其道窮也用六利永貞象  
曰用六永貞以大終也文言曰坤至柔而動也剛至  
靜而德方後得主而有常含萬物而化光坤道其順  
乎承天而時行  
效法故光

屈申動靜終始各自別今以剛柔言之剛何嘗无

靜柔何嘗无動坤至柔而動也剛則柔亦有剛靜  
亦有動但舉一體則有屈申動靜終始乾行不妄  
則坤順必時也

積善之家必有余慶積不善之家必有余殃  
餘慶餘殃百祥百殃與中庸必得之義同善者有  
後不善者无後理當然其不然者亦恐遲晚中間  
譬之瘠之或秀腹之或不秀然而不直之生也幸  
而免遇外物太抵適然耳君子則不恤惟知有義

理

臣弑其君子弑其父非一朝一夕之故其所由來者



漸矣由辯之不早辯也易曰履霜堅冰至蓋言順也直其正也方其義也君子敬以直內義以方外敬以直內則不失於物義以方外則得已敬義下道也敬所以成仁也蓋敬則實為之實為之故成其仁

敬義立而德不孤直方大不習无不利則不疑其所行也陰雖有美含之以從王事弗敢成也地道也妻道也臣道也地道无成而代有終也天地變化草木蕃天地閉賢人隱易曰括囊无咎无譽蓋言謹也君子黃中通理正位居體美在其中而暢於四支發於

事業美之至也陰疑於陽必戰為其嫌於无陽也故稱龍焉猶未離其類也故稱血焉夫玄黃者天地之雜也天玄而地黃

正位居體所以應黃裳之美

屯

屯元亨利貞勿用有攸往利建侯象曰屯剛柔始交而難生動乎險中大亨貞雷雨之動滿盈天造草昧宜建侯而不寧

往則失其居矣

象曰雲雷屯君子以經綸



雲雷皆是氣之聚處屯聚也

初九磐桓利居貞利建侯象曰雖磐桓志行正也以貴下賤大得民也

磐桓猶言柱石磐磐石也桓桓柱也謂利建侯如柱石在下不可以動然志在行正也

六二屯如遭如乘馬班如匪寇婚媾女子貞不字十年乃字象曰六二之難乘剛也十年乃字反常也

班布不進之貌

六三即鹿无虞惟入于林中君子幾不如舍往吝象曰即鹿无虞以從禽也君子舍之往吝窮也

處非其地故曰入于林中虞防禁也二以乘剛有

寇故五若可親五屯其膏故不若捨之

六四乘馬班如求婚媾往吉无不利象曰求而往明

也九五屯其膏小貞吉大貞凶象曰屯其膏施未光

也上六乘馬班如泣血漣如象曰泣血漣如何可長

也

待求而往

蒙

蒙亨匪我求童蒙童蒙求我初筮告再三瀆瀆則不告利貞



禮聞取道義於人不聞取其人之身來之爲言屬  
有道義者謂之來來學者就道義而學之往教者  
致其人而取教也童蒙求我匪我求童蒙是也  
教人當以次守得定不妄施易曰初筮告再三瀆  
瀆則不告是剛中之德也

象曰蒙山下有險險而止蒙

險而止蒙蒙亨以亨行時中也夫險而不止則入  
于坎入于蹇不止則是安其危之類也以其知險  
而止也故成蒙之義方以有求童蒙求我匪我求  
童蒙以蒙而求故能時中所以亨也

人心多則无由光明蒙雜而著著古着字雜着於  
物所以爲蒙蒙昏蒙也

蒙亨以亨行時中也匪我求童蒙童蒙求我志應也  
初筮告以剛中也再三瀆瀆則不告瀆蒙也蒙以養  
正聖功也象曰山下出泉蒙君子以果行育德

時之義甚大如蒙亨以亨行時中也者蒙何嘗有  
亨以九二之亨行蒙者之時中故蒙所以得亨也  
蒙无遽亨之理以九二循循行時中之亨也蒙卦  
之義主之者全在九二象之所論皆二之義教者  
但觀蒙者時之所及則道之此是亨行時也此時



也正所謂如時雨化之如既引之中道而不使之  
通則是教者之過當時而道之使不失其正則是  
教者之功養其蒙使正者聖人之功也

初六發蒙利用刑人用說桎梏以往吝象曰利用刑  
人以正法也

以柔下賢居於坎階然无所私系用心存公雖不  
能諭人於道以辨曲直正法可也善行法者多說  
於任刑道非弘矣故以往吝故君子哀矜而勿喜  
也故一作終

九二包蒙吉納婦吉子克家象曰子克家剛柔接也

擇婦而納之則吉

九二以下卦之中主卦德故曰子克家以子任家  
必剛柔得中乃濟不可嚴厲也

六三勿用取女見金夫不有躬无攸利

金夫二也不有躬履非正則不能固於一也

象曰勿用取女行不順也六四困蒙吝象曰困蒙之  
吝獨遠實也六五童蒙吉象曰童蒙之吉順以巽也  
不愿不信蒙之失正者也故蒙正如童吉與夫象  
之義同

上九擊蒙不利為寇利禦寇象曰利用禦寇上下順



也

蒙暗犯寇禦之可也以剛明極顯而寇蒙暗則傷義而衆不率也九二以剛居中故能包蒙而吉

需

需有孚光亨貞吉利涉大川

剛健而不陷而能俟時故有孚於光亨也

訟需坎皆言有孚必然之理也又如未濟飲酒濡首亦言有孚義同此

象曰需須也險在前也剛健而不陷其義不困窮矣

需有孚光亨貞吉位乎天位以正中也利涉大川往

有功也象曰雲上於天需君子以飲食宴樂

雲上於天需君子以飲食宴樂九五需于酒食貞

吉未濟亦有孚于飲酒以陰在前无所施為惟於

飲食而已

初九需于郊利用恒无咎象曰需于郊不犯難行也

利用恒无咎未失常也九二需于沙小有言終吉象

曰需于沙衍在中也雖小有言以吉終也九三需于

泥致寇至象曰需于泥災在外也自我致寇敬慎不

敗也六四需于血出自穴象曰需于血順以聽也

以柔居陰不能禦強來則聽順而辟其路



九五需于酒食貞吉象曰酒食貞吉以中正也上六入于穴有不速之客三人來敬之終吉象曰不速之客來敬之終吉雖不當位未大失也  
上无所出故降入自穴恭以納之雖處極上不至於失

訟

訟有孚窒惕中吉終凶利見大人不利涉大川象曰訟上剛下險險而健訟訟有孚窒惕中吉剛來而得中也終凶訟不可成也利見大人尚中正也不利涉大川入于淵也象曰天與水違行訟君子以作事謀

始初六不永所事小有言終吉象曰不永所事訟不可長也雖小有言其辨明也

初於正應中有陰陽之間不无訟但以陰居下體為柔順履險方初不永所事其理辨直故小有言終吉直一作正

九二不克訟歸而逋其邑人三百无眚象曰不克訟歸逋竄也自下訟上患至掇也  
處險體剛好訟者也上下二陰俱非已應理為不直故不訟歸而逋竄使其邑人之眾无辜被禍故曰邑人无眚



六三食舊德貞厲終吉或從王事无成象曰食舊德從上吉也

履非其位處險之極若能不為他累專應上九則雖危終吉故曰舊德以陰居陽又處成功必有悔吝故曰无成

九四不克訟復即命渝安貞吉象曰復即命渝安貞不失也九五訟元吉象曰訟元吉以中正也上九或錫之鞶帶終朝三褫之象曰以訟受服亦不足敬也體健而比於二理為不直故不克訟

師

師貞丈人吉无咎

丈人剛過太公近之剛正剛中則是大人聖人得中道也太公則必待誅紂時雖鷹揚所以為剛過不得稱大人

象曰師衆也貞正也能以衆正可以王矣剛中而應行險而順以此毒天下而民從之吉又何咎矣象曰地中有水師君子以容民畜衆初六師出以律否臧凶象曰師出以律失律凶也

師出以律師之始也體柔居賤不善用律故凶九二在師中吉无咎王三錫命象曰在師中吉承天



寵也王三錫命懷萬邦也

懷愛萬邦故所以重將帥

六三師或輿尸凶象曰師或輿尸大无功也

陰柔之質履不以正以此帥眾固不能一師丈人

吉非陰柔所禦

六四師左次无咎象曰左次无咎未失常也

次之不戰之地則不失其常

六五田有禽利執言无咎長子帥師弟子輿尸貞凶

象曰長子帥師以中行也弟子輿尸使不當也

柔居盛位見犯乃較故无咎任寄非一行師之凶

也

上六大君有命開國承家小人勿用象曰大君有命以正功也小人勿用必亂邦也

師終必推賞然小人雖有功不可旆之以王長亂

也承猶繼世之承也

比

比吉原筮元永貞无咎不寧方來後夫凶象曰比吉也此輔也下順從也原筮元永貞无咎以剛中也不寧方來上下應也後夫凶其道窮也象曰地上有水比先主以建萬國親諸侯



必原筮者慎所與也

初六有孚比之无咎有孚盈缶終來有它吉象曰比之初六有它吉也

柔而无應能擇有信者親之已之誠素著顯終有它吉比好先也

六二比之自內貞吉象曰比之自內不自失也

愛自親始人道之正故曰貞吉

六三比之匪人象曰比之匪人不亦傷乎

履非其正比之必匪其人故可傷

六四外比之貞吉象曰外比於賢以從上也九五顯

比王用三驅失前禽邑人不誠吉象曰顯比之吉位

正中也舍逆取順失前禽也邑人不誠上使中也上

六比之无首凶象曰比之无首无所終也

失前禽謂三面而驅意在緩逸之不務殺也順奔

然後取之故被傷者少也

以剛居中而顯明比道伐止有罪不為濫刑故邑

人不誠為上用中此之謂也不比者不懲非用中

也故比必顯之然終不可務也一云上使中者付

得其人也

小畜



小畜亨密雲不雨自我西郊象曰小畜柔得位而上  
下應之曰小畜健而巽剛中而志行乃亨密雲不雨  
尚往也自我西郊施未行也象曰風行天上小畜君  
子以懿文德

自我西郊剛陽之氣進而不已也  
初九復自道何其處吉象曰復自道其義吉也  
以理而升進之於應也

九二牽復吉象曰牽復在中亦不自失也  
初反自道三為說輻二以彙征在中故未為失  
九三輿說輻夫妻反自象曰夫妻反自不能正室也

近而相比故說輻而不能進反為柔制故曰反目  
非其偶也故不能正其室

六四有孚血去惕出无咎象曰有孚惕出上合志也  
以陰居陰其體不躁故曰有孚能上比於五與之  
合志雖為羣下所侵被傷而去懷懼而出於義无

咎

九五有孚攣如富以其鄰象曰有孚攣如不獨富也  
上九既雨既處尚德載婦貞厲月幾望君子征凶象  
曰既雨既處德積載也君子征凶有所疑也  
六四為眾陽之主已能接之以信攣如不疑則亦



為眾所歸故曰富以其鄰

履

履虎尾不咥入亨象曰履柔履剛也說而應乎乾是以履虎尾不咥入亨

說雖應乾而二不累五也

剛中正履帝位而不疚光明也

无陰柔之累故不疚此所以正一卦之德也

象曰上天下澤履君子以辯上下定民志初九素履往无咎象曰素履之往獨行願也

陰累不干无應於上故其履素素

九二履道坦坦幽人貞吉象曰幽人貞吉中不自亂也

中正不累无援於上故中不自亂得幽人之正

六三眇能視跛能履履虎尾咥入凶武人為于大君

象曰眇能視不足以有明也跛能履不足以與行也

咥入之凶位不當也武人為于大君志剛也

大君者為眾爻之主也武人者剛而不德也

九四履虎尾愬愬終吉象曰愬愬終吉志行也

三五不累於已處多懼之地近比於三能常自危

則志願終吉陽居陰故不自肆常自危也



九五夫履貞厲象曰夫履貞厲位正當也上九視履  
考祥其旋元吉象曰元吉在上大有慶也  
視所履以考求其吉莫如旋而反下則獲應而有  
喜也  
乘剛未安其進也寧旋

泰

泰小往大來吉亨象曰泰小往大來吉亨則是天地  
交而萬物通也上下交而其志同也內陽而外陰內  
健而外順內君子而外小人君子道長小人道消也  
象曰天地交泰后以財成天地之道輔相天地之宜

以左右民初九拔茅茹以其彙征吉象曰拔茅征吉  
志在外也九二包荒用馮河不遐遺朋亡得尚于中  
行象曰包荒得尚于中行以光大也

中行中立之行也若朋比則未定尚也舜文之大  
不是過也

九三无平不陂无往不復艱貞无咎勿恤其孚于食  
有福象曰无往不復天地際也

因交與之際以著戒能艱貞則享福可必  
六四翩翩不富以其鄰不戒以孚象曰翩翩不富皆  
失實也不戒以孚中心願也



陰陽皆未安其分故家不富志不寧  
六五帝乙歸妹以祉元吉象曰以祉元吉中以行願也

雖陰陽義反取交際為大義

上六城復于隍勿用師自邑告命貞吝象曰城復于隍其命亂也

泰極則否非力所支故不可以師其勢愈亂正以命令諭眾然終吝道也故知者先幾艱貞无咎著戒未然也

否

否之匪入不利君子貞大往小來象曰否之匪入不利君子貞大往小來則是天地不交而萬物不通也上下不交而天下无邦也内陰而外陽内柔而外剛内小人而外君子小人道長君子道消也象曰天地不交否君子以儉德辟難不可榮以祿  
蓋言上下不交便天下无邦有邦而與无邦同以不成國體也在天下他國皆无道只一邦治亦不可言天下无道須是都不治然後是天下无道也於否之時則天下无邦也古之人一邦不治別之一邦直至天下皆无邦可之則止有隱耳无道而



隱則惟是有朋友之樂而已子欲居九夷未敢必  
天下之无邦或夷狄有道於今海上之國儘有仁  
厚之治者

初六拔茅茹以其彙貞吉亨象曰拔茅貞吉志在君  
也

柔順處下居否以靜者也能以類正吉而必亨不  
事苟合志在得主者歟

六二包承小人吉大人否亨象曰大人否亨不亂羣  
也

處二陰之間上順下容衆不可異故其道否乃亨

六三包羞象曰包羞位不當也

處否而進履非其位非知耻者也

九四有命无咎疇離祉象曰有命无咎志行也

居否之世以陽處陰有應於下故雖有所命无咎  
也

九五休否大人吉其亡其亡繫于苞桑象曰大人之

吉位正當也上九傾否先否後喜象曰否終則傾何  
可長也

以亡爲懼故能休其否

包桑從下叢生之桑叢生則其根牢書云厥草惟



包如竹叢蘆葦之類河朔之桑多從根斬條取葉其生叢然

同人

同人于野亨利涉大川利君子貞象曰同人柔得位得中而應乎乾曰同人同人曰同人于野亨利涉大川乾行也文明以健中正而應君子正也唯君子為能通天下之志象曰天與火同人君子以類族辨物不能與人同未足為正也

天下之心天下之志自是一物天何常有如此間別

初九同人于門无咎象曰出門同人又誰咎也六二同人于宗吝象曰同人于宗吝道也九三伏戎于莽升其高陵三歲不興象曰伏戎于莽敵剛也三歲不興安行也九四乘其墉弗克攻吉象曰乘其墉義弗克也其吉則困而反則也九五同人先號咷而後笑大師克相遇象曰同人之先以中直也大師相遇言相克也上九同人于郊无悔象曰同人于郊志未得也

二與五應而為佗間已直人曲望之必深故號咷也師直而壯義同必克故遇而後笑



大有

大有元亨象曰大有柔得尊位太中而上下應之曰大有其德剛健而文明應乎天而時行是以元亨柔得盛位非所固有故曰大有剛健故應乎天文明故時行象曰火在天上大有君子以遏惡揚善順天休命柔能大有非天道也乃天命也故曰順天休命遏惡揚善勉也初九无交害匪咎艱則无咎象曰大有初九无交害也

一應於五二能自通四匪其旁惟初无交故有害然非其咎

九二太車以載有攸往无咎象曰太車以載積中不败也九三公用亨于天子小人弗克象曰公用亨于天子小人害也

非柔中文明之主不能察非剛健不私之臣不能通故曰小人弗克

九四匪其彭无咎象曰匪其彭无咎明辯哲也六五厥孚交如威如吉象曰厥孚交如信以發志也威如之吉易而无備也



人威重有德望則人自畏服易曰厥孚交如威如  
吉君子以至誠交入然後有威重威如之吉易而  
無備也君子至平易有何關防擬備惟以抑抑威  
儀為德之隅儼然人望而畏之既易而無備則威  
如乃吉也

上九自天祐之吉无不利象曰大有上吉自天祐也  
以剛而下柔居上而志應於中故曰履信思順又  
以尚賢蓋五陽一陰又無物以間焉耳剛柔相求  
情也信也

謙

謙亨君子有終彖曰謙亨天道下濟而光明

止於下故光明

地道卑而上行天道虧盈而益謙地道變盈而流謙  
鬼神害盈而福謙人道惡盈而好謙謙尊而光卑而  
不可踰君子之終也

人樂尊之故光而不揜志下於人故人不能加天  
以廣大自然取貴人自要尊大須意我固必欲順  
已尊已又悅已之情此所以取辱取怒也謙尊而  
光卑而不可踰夫尊者謙則更光卑者已謙又如  
何踰之此天德至虛者焉以其能謙故尊而益光



卑又無人可踰蓋已謙矣復如何踰越也謙天下之良德

象曰地中有山謙君子以裒多益寡稱物平施

隱高於卑謙之象也  
易大象皆是實事卦又小象則容有寓意而已言風自火出家人家人之道必自烹飪始風風也教也蓋言教家人之道必自此始也又如言木上有水井則明言井之實事也又言地中有山謙夫山者崇高之物非謙而何又如言雲雷屯雲雷皆是氣之聚處屯聚也

多者寡者皆量宜平之

初六謙謙君子用涉大川吉象曰謙謙君子卑以自牧也

牧逸也

六二鳴謙貞吉象曰鳴謙貞吉中心得也  
體柔居正故以謙獲譽與上六之鳴異矣故曰正吉

九三勞謙君子有終吉象曰勞謙君子萬民服也  
中心安之也有終則吉人所難能

六四无不利撝謙象曰无不利撝謙不違則也



六五不富以其鄰利用侵伐无不利象曰利用侵伐

征不服也上六鳴謙利用行師征邑國象曰鳴謙志未得也可用行師征邑國也

下應於三其迹顯聞故曰鳴謙最上用謙為衆所服故利用行師然聲鳴其謙必志有求焉非如六二之正也三止於下如邑國之未賓也一云鳴謙則師有名

豫

豫利建侯行師象曰豫剛應而志行順以動豫豫順

以動故天地如之而况建侯行師乎

上動而下不順非建侯行師之利也

天地以順動故日月不過而四時不忒聖人以順動則刑罰清而民服豫之時義大矣哉象曰雷出地奮豫先王以作樂崇德殷薦之上帝以配祖考

王者之樂莫大於是

初六鳴豫凶象曰初六鳴豫志窮凶也

知幾者上交不諂今得應於上豫獨著聞終凶之道也故凡豫之理莫若安其分動以義也

六二介于石不終日貞吉象曰不終日貞吉以中正



也六三肝豫悔遲有悔象曰肝豫有悔位不當也九  
四由豫大有得勿疑朋盍簪象曰由豫大有得志大  
行也六五貞疾恒不死象曰六五貞疾乘剛也恒不  
死中未亡也上六冥豫成有渝无咎象曰冥豫在上  
何可長也

不終曰貞吉言疾正則吉也六二以陰居陰獨无  
累於四故其介如石雖體柔順以其在中而靜何  
俟終日必知幾而正矣體順用中以陰居陰堅介  
如石故在理則悟為豫之吉莫甚焉不以悅豫而  
流也

隨

隨元亨利貞无咎象曰隨剛來而下柔動而說隨大  
亨貞无咎而天下隨時隨時之義大矣哉象曰澤中  
有雷隨君子以嚮晦入宴息

上九下居於初也故曰剛來下柔  
初九官有渝貞吉出門交有功象曰官有渝從正吉  
也出門交有功不失也

言凡所治務能變而任正不膠柱也處隨之初為  
動之主心无私係故能動必擇義善與人同者也  
六二係小子失丈夫象曰係小子弗兼與也六三係



丈夫失小子隨有求得利居貞象曰係丈夫志舍下也

舍小隨大所求可得必守正不邪乃吉

九四隨有獲貞凶有孚在道以明何咎象曰隨有獲其義凶也有孚在道明功也

以陽居陰利於比三則凶也處隨之世為眾所附苟利其獲凶之道也能以信存道則功業可明无所咎矣

九五孚于嘉吉象曰孚于嘉吉位正中也上六拘係之乃從維之王用亨于西山象曰拘係之上窮也

處隨之世而剛正守尊善為眾信故吉或曰孚於二則吉

蠱

蠱元亨利涉大川

元亨然後利涉大川

先甲三日後甲三日象曰蠱剛上而柔下巽而止蠱憂患內萌蠱之謂也泰終反否蠱之體也弱而止

待能之時也

蠱元亨而天下治也利涉大川往有事也先甲三日後甲三日終則有始天行也象曰山下有風蠱君子



以振民育德

後申三日成前事之終先申三日善後事之始也  
剛上柔下故可為之唱是故先申三日以蠲其法  
後申三日以重其初明終而復始通變不窮也至  
於巽之九五以其上下皆柔故必无初有終是故  
先庚後庚不為物首也於甲取應物而動順乎民  
心也一本為事之唱法一作治

初六幹父之蠱有子考无咎厲終吉象曰幹父之蠱  
意承考也  
處下不係應於上如子之專制雖意在承考然亦

危厲以其柔巽故終吉

九二幹母之蠱不可貞象曰幹母之蠱得中道也  
處中用巽以剛係柔幹母之蠱得剛柔之中也  
九三幹父之蠱小有悔无大咎象曰幹父之蠱終无  
咎也

義如初六小有悔者以其剛也

六四裕父之蠱往見吝象曰裕父之蠱往未得也  
裕父之蠱不能為父除患能寬裕和緩之而已以  
柔居陰失之大柔故吝正固乃可幹事以柔致遠  
往未得也



六五幹父之蠱用譽象曰幹父用譽承以德也

雖天子必有繼也故亦云幹父之蠱

上九不事王侯高尚其事象曰不事王侯志可則也  
隱居以求其志故可則也

臨

臨元亨利貞至于八月有凶象曰臨剛浸而長說而  
順剛中而應大亨以正天之道也至于八月有凶消  
不交也象曰澤上有地臨君子以教思無窮容保民  
无疆

臨言有凶者大抵易之於爻變陽至二便爲之戒

恐有過滿之萌未過中已戒猶履霜堅冰之義及

泰之三曰无平不陂无往不復皆過中之戒也

初九咸臨貞吉象曰咸臨貞吉志行正也

臨爲剛長已志應上故雖感而行正也

九二咸臨吉无不利象曰咸臨吉无不利未順命也

非咸則有上下之疑有所不利

六三甘臨无攸利既憂之无咎象曰甘臨位不當也

既憂之咎不長也

體說乘剛故甘邪說求容而以臨物安有所利能

自憂懼庶可免咎



六四至臨无咎象曰至臨无咎位當也

以陰居陰體順應正盡臨之道雖在剛長可以无

咎 正一作說

六五知臨大君之宜吉象曰大君之宜行中之謂也

順命行中天子之宜

上六敦臨吉无咎象曰敦臨之吉志在內也

體順則无所違極上則无所進不以无應而志在

於臨故曰敦臨志在內也

未觀

觀盥而不薦有孚顒若

盥求神而薦褻也

象曰大觀在上順而巽中正以觀天下觀盥而不薦

有孚顒若下觀而化也觀天之神道而四時不忒聖

人以神道設教而天下服矣象曰風行地上觀先主

以省方觀民設教

內順外巽示民以順而外從巽此祭所以為教之

本故盥而不薦中正以觀天下又曰大觀在上皆

謂五也凡言觀我生亦皆謂五也天不言藏其用

而四時行神道如盥而不薦之類盥簡潔而神薦

褻近而煩也



有兩則須有感然天之感有何思慮莫非自然聖人則能用感何謂用感凡教化設施皆是用感也作於此化於彼者皆感之道聖人以神道設教是也

天不言而四時行聖人設教而天下服誠於此動於彼神之道歟

初六童觀小人无咎君子吝象曰初六童觀小人道也

所觀者未小人之道施於君子則吝

六二闕觀利女貞象曰闕觀女貞亦可醜也

得婦人之道雖正可羞

六三觀我生進退象曰觀我生進退未失道也

觀上所施而進退雖以陰居陽於道未失以其在下卦之體而應於上故曰進退

六四觀國之光利用賓于王象曰觀國之光尚賓也體柔巽而以陰居下賓之必无過也故利一作陰

九五觀我生君子无咎象曰觀我生觀民也

觀我所自出者

上九觀其生君子无咎象曰觀其生志未平也

以剛陽極上之德居不臣不任之位以觀國家之



政志有所未平也。有君子循理之心，則可免咎。俯視九五之為，故曰觀其生。

噬嗑

噬嗑亨。利用獄。象曰：頤中有物，曰噬嗑。噬嗑而亨。

子路禮樂文章未足，盡為政之道，以其重然諾，言為衆信，故片言可以折獄。如易利用獄，利用刑人，皆非卦爻盛德適能是而已焉。

剛柔分動而明，雷電合而章。剛柔分動而明，雷電合而章。九五分而下，初六分而上，故曰剛柔分合而章，合而成文也。

柔得中而上行，雖不當位，利用獄也。象曰：雷電噬嗑，先王以明罰勅法。

六自初而進之於五，故曰上行。

初九履校滅趾，无咎。象曰：履校滅趾，不行也。

戒之在初，小懲可止，故无咎。

六二噬膚滅鼻，无咎。象曰：噬膚滅鼻，乘剛也。

六三居有過之地而已，噬之乘剛而動，為力不勞，動未過中，故无咎。

六三噬腊肉，遇毒，小吝，无咎。象曰：遇毒位不當也。

所間在四，四為剛陽，故曰腊肉，非禮傷義，故曰遇。



毒能以爲毒而舍之雖近不相得小有吝而无咎

六也

九四噬乾肺得金矢利艱貞吉象曰利艱貞吉未光

也

六五爲陰柔故喻乾肺能守正得剛直之義故艱正

吉其德光大則其正非艱也

六五噬乾肉得黃金貞厲无咎象曰貞厲无咎得當

也上九何校滅耳凶象曰何校滅耳聰不明也

九四上九難於屈服故曰乾肉得居中持堅之義

正而危則得无咎也

賁

賁亨小利有攸往象曰賁亨柔來而文剛故亨分剛

上而文柔故小利有攸往天文也文明以止人文也

觀乎天文以察時變觀乎人文以化成天下象曰山

下有火賁君子以明庶政无敢折獄

无敢折獄者明不兼於下民未孚也故止可明政

以示民耳

初九賁其趾舍車而徒象曰舍車而徒義弗乘也

文明之德以賁居賤修飾於下故曰賁其趾義非

苟進故曰舍車而徒



六二賁其須象曰賁其須與上與也

賁其須起意在上也

九三賁如濡如永貞吉象曰永貞之吉終莫之陵也

上下皆柔无物陵犯然不可邪妄自肆故永貞然

後終保无悔

六四賁如皤如白馬翰如匪寇婚媾象曰六四當位

疑也匪寇婚媾終无尤也

以陰居陰性為良止故志堅行潔終无尤累

六五賁于丘園束帛戔戔吝終吉象曰六五之吉有

喜也

陰陽相固物所阜生柔中之德比於上九上九敦

素因可恃而致富雖為悔吝然獲其吉也其道

行故曰丘園悔一作隘

上九白賁无咎象曰白賁无咎上得志也

上而居高潔无所累為物所貴故曰上得志也上止

剝

剝不利有攸往象曰剝剝也柔變剛也不利有攸往

小人長也順而止之觀象也君子尚消息盈虛天行

也象曰山附於地剝上以厚下安宅

處剝之時順上以觀天理之消息盈虛



初六剝牀以足蔑貞凶象曰剝牀以足以滅下也六

二剝牀以辨蔑貞凶象曰剝牀以辨未有與也

三雖陰類然志應在上二不能進剝陽爻徒用口

舌間說力未能勝故象曰未有與也然志在滅陽

故亦云蔑貞凶

六三剝之无咎象曰剝之无咎失上下也

獨應於陽故反為衆陰所剝然无所咎

六四剝牀以膚凶象曰剝牀以膚切近災也

迫近君位猶自下剝牀至牀之膚將及於人也不

言蔑止剝道成矣一云五於陰陽之際義必上比

故以喻庸

六五貫魚以宮人寵无不利象曰以宮人寵終无尤也

六五為上九之膚能下寵衆陰則陽獲安而无不

利矣異於六三者以其居尊制裁為卦之主故不

云剝之也終无尤怨者以小人之心不過圖寵利

而已不以宮人見畜為耻也陰陽之際近必相比

六五能上附於陽反制羣陰不使進逼方得處剝

之善下无剝之之憂上得陽功之庇故曰无不利

上九碩果不食君子得輿小人剝廬象曰君子得輿



民所載也小人剝廬終不可用也

處剝之世有美實而不見採然其德備猶為民所載小人處下則剝牀處上則反傷於下是終不可用之也

復

復亨出入无疾朋來无咎反復其道七日來復利有攸往

靜之動也无休息之期故地雷為卦言反又言復終則有始循環无窮人指其化而裁之耳深其反也幾其復也故曰反復其道又曰出入无疾

彖曰復亨剛反動而以順行是以出入无疾朋來无咎反復其道七日來復天行也利有攸往剛長也復其見天地之心乎

復言天地之心咸恒太壯言天地之情心内也其原在内時則有形見情則見於事也故可得而名狀自始而剝至於上九其數六也剝之與復不可容線湏臾不復則乾坤之道息也故適盡即生更无先後之次也此義最大臨卦至于八月有凶此言七日來復何也剛長之時豫戒以陰長之事故言至于八月有凶若復則不可湏臾斷故言七日



七日者晝夜相繼元无斷續之時也大抵言天地之心者天地之大德曰生則以生物為本者乃天地之心也地雷見天地之心者天地之心惟是生物天地之大德曰生也雷復於地中却是生物象曰終則有始天行也天行何嘗有息正以靜有何期程此動是靜中之動靜中之動動而不窮又有甚首尾起滅自有天地以來以迄于今蓋為靜而動天則无心无為无所主宰恒然如此有何休歇人之德性亦與此合乃是已有苟心中造作安排而靜則安能久然必從此去蓋靜者進德之基也

象曰雷在地中復先王以至日閉關商旅不行后不省方

凡言后者大率謂繼體守成之主也復言先王以至日閉關商旅不行后不省方以此校之則后為繼承之主明矣先王以至日閉關者先王所重於至日以其順陰陽往來閉關者取其靜也閉關則商旅不行先王无放過事順時以示法亦以示民后不省方如言富庶優暇不甚省事又明是繼文之主

初九不遠復无祇悔元吉象曰不遠之復以修身也



祇猶承也受也一云祇悔作神祇之祇祇之為義示也効也見也言悔可使亡不可使成而形也

六二休復吉象曰休復之吉以下仁也

下比於陽故樂行其善

六三頻復厲无咎象曰頻復之厲義无咎也

所處非位非頻感自危不能无咎 吝一作咎

六四中行獨復象曰中行獨復以從道也

柔危之世以中道合正應故不與羣爻同

六五敦復无悔象曰敦復无悔中以自考也

性順位中无它應接以敦實自求而已剛長柔危

之世能以中道自考故可无悔不然取悔必矣

上六迷復凶有災眚用行師終有大敗以其國君凶

至于十年不克征象曰迷復之凶反君道也

君道過亢反常无施而可故天災人害師敗君凶

久衰而不可振也

无妄

无妄元亨利貞其匪正有眚不利有攸往象曰无妄

剛自外來而為主於內動而健剛中而應大亨以正

天之命也其匪正有眚不利有攸往无妄之往何之

矣天命不祐行矣哉



无妄四德无妄而後具四德也其曰匪正有眚對  
无妄雷行天動也天動不妄故曰无妄天動不妄  
則物亦无妄乾道變化各正性命也  
象曰天下雷行物與无妄先王以茂對時育萬物  
物因雷動雷動不妄則物亦不妄故曰物與无妄  
育不以時害莫甚焉

初九无妄往吉象曰无妄之往得志也

易所謂得志者聖賢獲其願欲者也得臣无家堯  
之志也貞吉升階舜之志也

六二不耕穫不菑畲則利有攸往象曰不耕穫未富

也

柔之爲道不利遠者能遠利不爲物首則可乘剛  
處實則凶

六三无妄之災或繫之牛行人之得邑人之災象曰  
行人得牛邑人災也

妄災之大莫大於妄誅於人以陰居陽體躁而動  
遷怒肆暴災之甚者繫牛爲說緣耕穫生詞

九四可貞无咎象曰可貞无咎固有之也九五无妄  
之疾勿藥有喜象曰无妄之藥不可試也  
體健居尊得行其志故以无妄爲疾



張子全書 卷之六 四十一  
无妄之疾疾无妄之謂也欲妄動而不敢妄是則  
以无妄為疾者也如孟子言有法家拂士是疾无  
妄者也以无妄為病而醫之則妄之意遂矣故曰  
勿藥有喜又曰不可試也言不可用藥治之  
上九无妄行有言无攸利象曰无妄之行窮之災也  
進而遇中是无妄而行也

大畜

大畜利貞不家食吉利涉大川象曰大畜剛健篤實  
輝光日新其德剛上而尚賢能止健大正也不家食  
言養賢也利涉大川應乎天也象曰天在山中大畜

君子以多識前言往行以畜其德

剛健篤實日新其德乃天德也

陽卦在上而上九又在其上故曰剛上而尚賢強  
學者徃徃心多好勝必无心處一乃善也定然後  
始有光明惟能定已是光明矣若常移易不定何  
求光明易大抵以良為止止乃光明時止時行動  
靜不失其時其道光明謙天道下濟而光明天在  
山中太畜君子以剛健篤實輝光日新其德定則  
自光明故大學定而至於能慮人心多則无由光  
明蒙雜而著著古雜著字於物所以為蒙蒙且蒙



初九有厲利已象曰有厲利已不犯災也

趨其應則有二三之阻故不若已也

九二與說輟象曰輿說輟中无尤也

不阻於三則見童於四不躁進者位中也

九三良馬逐利艱貞曰閑輿衛利有攸往象曰利有

攸往上合志也

不防輿衛而進歷二陰則或有童牯說輟之害不

利其往也本乎天者親上故上合志也

六四童牛之牯元吉象曰六四元吉有喜也六五豮

豕之牙吉象曰六五之吉有慶也上九何天之衢亨

象曰何天之衢道大行也

其道大行也升於天何待衢路而進言无所不通也衢字當為絕句艮為止止二陰也不以止其類也故亨

頤

頤貞吉觀頤自求口實象曰頤貞吉養正則吉也觀

頤觀其所養也自求口實觀其自養也天地養萬物

聖人養賢以及萬民頤之時大矣哉

觀頤辨養道得失欲觀人處已之方

象曰山下有雷頤君子以慎言語節飲食



山下有雷畜養之象

初九舍爾靈龜觀我朵頤凶象曰觀我朵頤亦不足貴也

體躁應上觀我而朵其頤求養而无耻者也

六二顛頤拂經于丘頤征凶象曰六二征凶行失類也

凡頤之正以貴養賤以陽養陰所謂經也頤卦羣

陰皆當聽養於上六二違之反比於初以陰養陽顛頤者也羣陰上所聚養者也六二亂經於聚養之義失陰類之常故以進則凶

六三拂頤貞凶十年勿用无攸利象曰十年勿用道大悖也

履邪好動係說於上不但拂經而已害頤之正莫甚焉故凶係說於上一作係而說上

六四顛頤吉虎視眈眈其欲逐逐无咎象曰顛頤之吉上施光也

體順位陰得頤之正以貴養賤而得賢者雖反陽爻養陰之義以上養下其施光矣然以柔養剛非

嚴重其德廣大其志則未免於咎六五拂經居貞吉不可涉大川象曰居貞之吉順以



從上也

聽養於上正也以陰居頤卦之尊拂經也

上九由頤厲吉利涉大川象曰由頤厲吉大有慶也

由頤自危然後乃吉者下有衆陰順從之慶驕則

有它吝此卦得養之正者方利涉大川蓋養然後

可動耳

大過

大過棟撓利有攸往亨象曰大過大者過也棟撓本

末弱也剛過而中巽而說行利有攸往乃亨大過之

時大矣哉象曰澤滅木大過君子以獨立不懼遯世

无悶

陽剛過實於中本未過弱於外故當過矯相與也

初六藉用白茅无咎象曰藉用白茅柔在下也九二

枯楊生稊老夫得其女妻无不利象曰老夫女妻過

以相與也

扶衰於上使枯木生稊拯弱於下使微陰獲助此

剛中下濟之功亦自獲助於物也

九三棟撓凶象曰棟撓之凶不可以有輔也九四棟

隆吉有它吝象曰棟隆之吉不撓乎下也

志在拯弱則棟隆而吉若私應為心則撓乎下吝



也

九五枯楊生華老婦得其士夫无咎无譽象曰枯楊生華何可久也老婦士夫亦可醜也

九五上係上六故不能下濟大事徒益其末耳无拯物之心所施者狹老婦士夫所與者不足道枯楊生華勢不能久故无譽未至長亂故无咎

上六過涉滅頂凶无咎象曰過涉之凶不可咎也陰居上極雖過而不足涉難故凶大過之極故滅頂而无咎也

習坎

習坎有孚維心亨行有尚

習坎重襲之義八純卦惟此加習者餘皆一字可盡其義坎取其險故重之而其險乃著也色以離見聲以震聞臭以巽知味以坎達

坎離者天地之中一氣之正交然離本陰卦坎本陽卦以此見二氣其本如此而交性也非此二物則无易

象曰習坎重險也水流而不盈行險而不失其信維心亨乃以剛中也行有尚往有功也天險不可升也地險山川丘陵也王公設險以守其國險之時用大



矣哉象曰水洊至習坎君子以常德行習教事  
可盈則非謂重險也中柔則心无常何能亨也內  
外皆險義不可止故行有尚也  
坎維心亨故行有尚外雖積險苟處之心亨不疑  
則雖難必濟而往有功也  
今水臨萬仞之山夏下即下无復疑滯之在前惟  
知有義理而已則復何迴避所以心通  
初六習坎入于坎窞凶象曰習坎入坎失道凶也  
比於二无出險之志故云入于坎窞也  
九二坎有險求小得象曰求小得未出中也

險難之際弱必附強上下俱陰求必見從故求則  
必小得然二居險中而未出也

六三來之坎坎險且枕入于坎窞勿用象曰來之坎  
坎終无功也

前之入險退來枕險入窞與初六同

六四樽酒簋贰用缶納約自牖終无咎象曰樽酒簋  
貳剛柔際也

四五俱得陰陽之正險阻之際近而相得誠素既  
接雖簡略於禮无咎也上比於五有進出之漸故  
无凶



九五坎不盈祇既平无咎象曰坎不盈中未大也

險難垂出而下比於四不能勉成其功光大其志

故聖人愔之曰只既平无咎而已矣不能往有功

也一本云坎盈則進而往有尚矣

上六係用徽纆寘于叢棘三歲不得凶象曰上六失

道凶三歲也

上六過中逃險而失道者也不附比陽中幾於迷

復之凶故為所係累也陰柔不能附比於陽處險之極乘剛宜其為所拘繫也

離

離利貞亨畜牝牛吉

以柔麗乎中正故利貞

象曰離麗也日月麗乎天百穀草木麗乎土重明以

麗乎正乃化成天下柔麗乎中正故亨是以畜牝牛

吉也

日月草木麗天地麗附著也

象曰明兩作離大人以繼明照于四方

明目達聰繼明之道也人患墮於博覽惟大人能

勉而繼之

初九履錯然敬之无咎象曰履錯之敬以辟咎也



履錯然與之者多也。无應於上，无所朋附，以剛處下，物所願交，非矜慎之，其何以免咎？

六二黃離元吉，象曰黃離元吉，得中道也。九三日昃之離，不鼓缶而歌，則大耋之嗟，凶。象曰日昃之離，何可久也。

明正將老，離過於中，故哀樂之不常，其德凡人不能久也。故君子為德，天壽不貳。

人向衰暮，則尤樂聽聲音，蓋雷連光景，視桑榆之暮景不足，則貪於為樂，惟鄭衛之音能令人生此意，易謂不鼓缶而歌，則大耋之嗟，凶。悲衰暮故為

樂不為則復嗟，年景之不足也。

九四突如其來如，焚如，死如，棄如。象曰突如其來如，无所容也。

處多懼之地，而以乘剛，故其來也遽，其處也危，无所容。安如見棄，遂皆所麗之失中也。三剛而不可乘，五正而不見容。

六五出涕沱若，戚嗟若。吉。象曰六五之吉，離王公也。言王公之貴人之所附，下以剛進，已雖憂危，終以得衆而吉者，柔麗中正也。

上九王用出征，有嘉折首，獲匪其醜，无咎。象曰王用



出征以正邦也

有嘉折首服而善之也獲匪其醜執訊弗寬示威以正邦而已離道已成然後不附可征

六五出師日次於塗或鼓或罷或泣或歌

出師之日次於塗或鼓或罷或泣或歌

出師之日次於塗或鼓或罷或泣或歌

張子全書卷之九終



