

漢書門		九	四	三	三
五	七	一	三	三	
冊	架	函	號	類	

內閣文庫		漢	書
九	四	三	三
函	架	冊	號

內閣文庫	
番號	漢 9433
冊數	51 (17)
函號	299 33

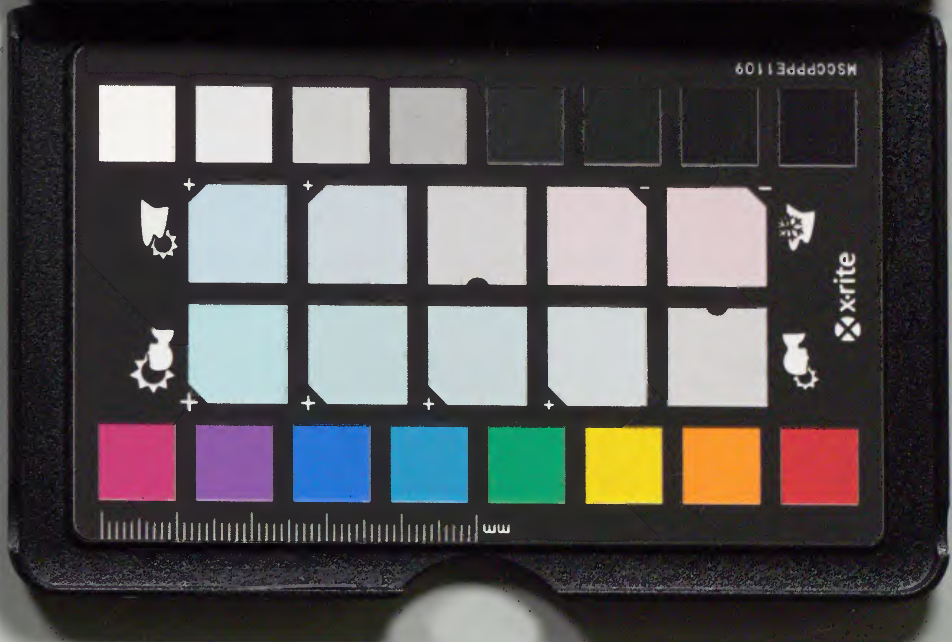


A 1 2 3 4 5 6 M 8 9 10 11 12 13 14 15 B 17 18 19

Kodak Gray Scale



© Kodak, 2007 TM: Kodak



新刻性理大全第二十四卷

淺草文庫

洪範皇極內篇一 溫陵 九我 李太史 校正

九峯蔡氏自序曰體天地之撰者易之象紀天地

之撰者範之數數者始於一象者成於二一者奇

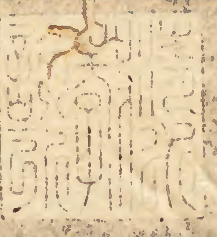
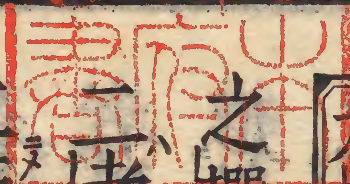
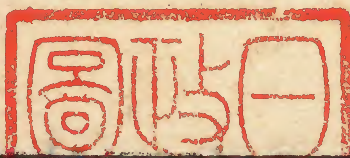
二者偶也奇者數之所以行偶者象之所以立故

二而四四而八八者八卦之象也一而三三而九

九者九疇之數也由是重之八而六十四六十四

而四千九十六而象備矣九而八十一八十一而

六千五百六十二而數周矣易更四聖而象已著

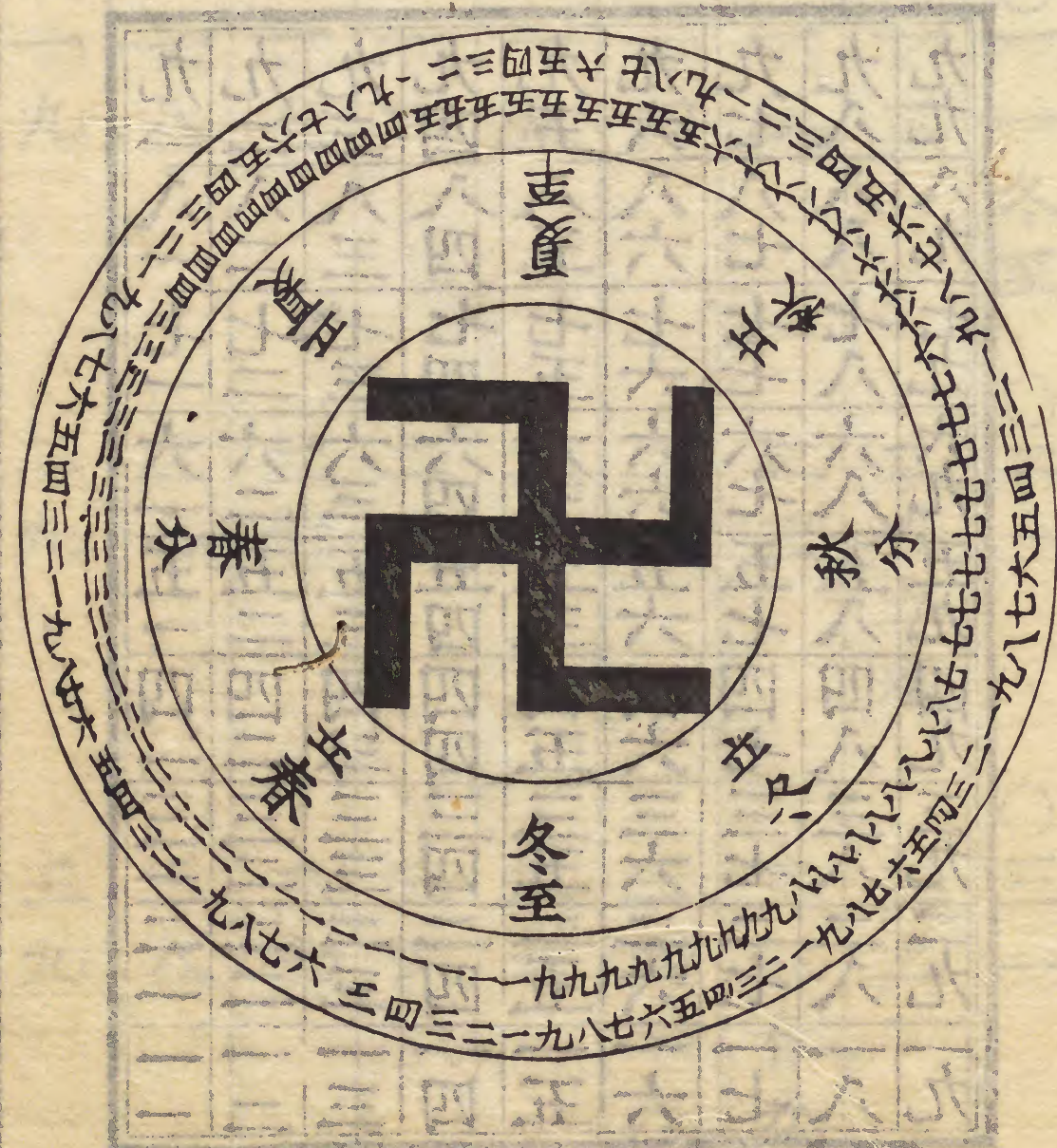


範錫神禹而數不傳後之作者昧象數之原空變
通之妙或即象而為數或反數而擬象洞極用書
潛虛用圖非無作也而牽合附會自然之數益晦
蝕焉嗟夫天地之所以肇者數也人物之所以生
者數也萬事之所以失得者亦數也數之體著於
形數之用妙乎理非窮神知化獨立物表者曷足
以與此哉然數之與象若異用也而本則一若殊
途也而歸則同不明乎數不足與語象不明乎象
不足與語數二者可以相有不可以相無也先君

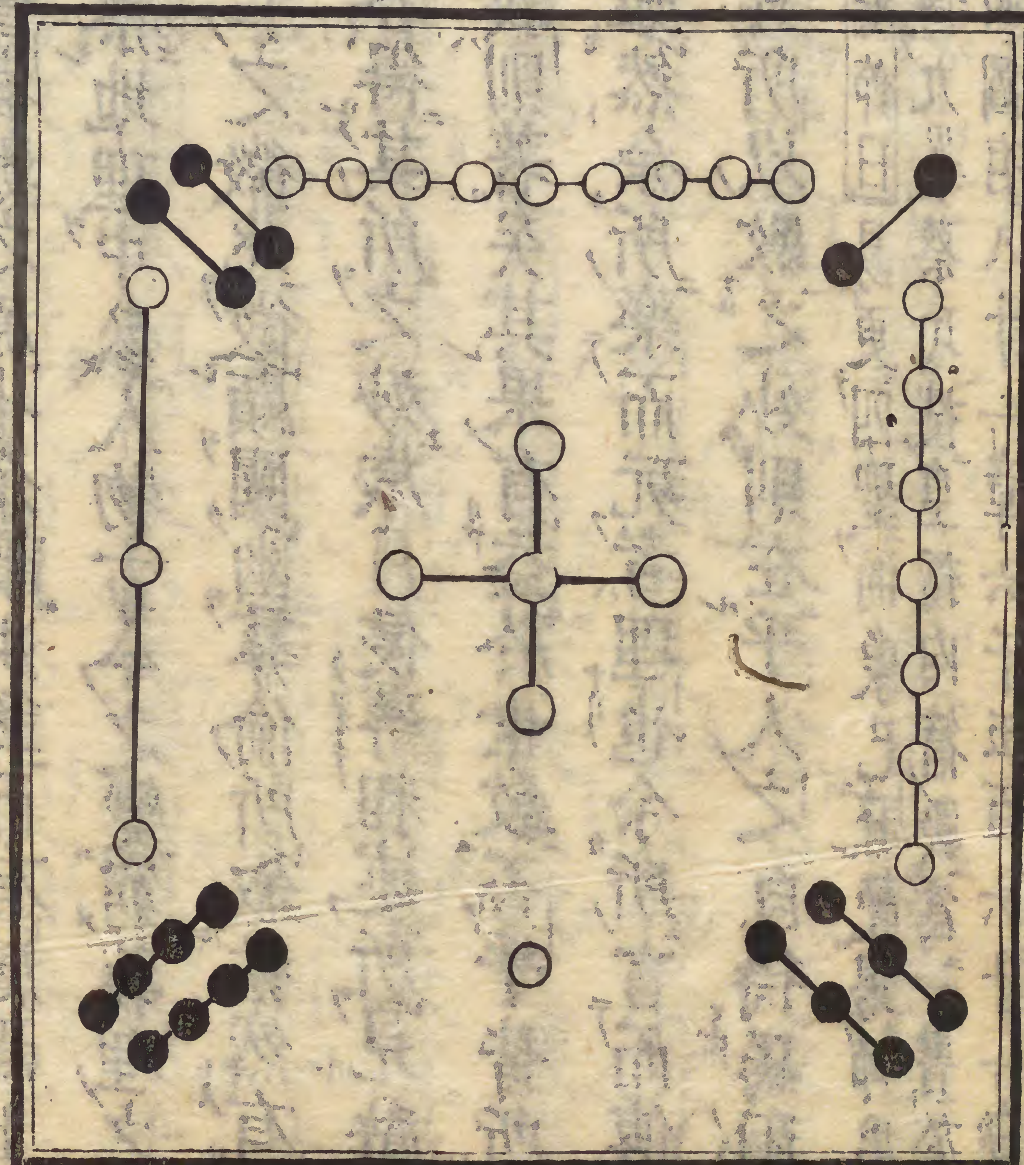
子曰洛書者數之原也余讀洪範而有感焉上稽
天文下察地理中參人物古今之變窮義理之精
微究興亡之徵兆微顯闡幽彝倫所叙秩然有天
地萬物各得其所之妙歲月侵尋粗述所見辭雖
未備而義則著矣其果有益於世教否乎皆所不
敢知也雖然余所樂而玩者理也余所言而傳者
數也若其所以數之妙則在乎人之自得焉爾

黃氏端節曰易更四聖而象已著範錫神禹而
數不傳九峯蔡氏撰皇極內篇數為一書於是
有範數圖有八十一章六千五百六十一變西
山真氏云蔡氏範數與二十聖之易同功者是也

九九圓數圖



洪範皇極圖洛書



○四一 ○五一 ○六一

四二 五二 六二

四三 五三 六三

四四立夏 五四 六四

四五 五五夏至 六五

四六 五六 六六立秋

四七 五七 六七春分

四八 五八 六八

○四九 五九 ○六九

○七一 ○八一 ○九一

七十二 八二 九二

七十三 八三 九三

七十四 八四 九四

七十五 八五 九五

七十六 八六 九六

七十七秋分 八七 九七

七十八 八八立冬 九八

七十九 八九 九九冬至

九九積數圖

九	八	七	六	五	四	三	二	一
八十一	七十二	六十三	五十四	四十五	三十六	二十七	十八	九
七百二十九	六百四十八	五百六十七	四百八十六	四百〇五	三百二十四	二百四十三	百六十二	八十一
六千五百六十一	五千八百三十二	五千一百〇三	四千三百七十四	三千六百四十五	二千九百一十六	二千一百八十七	一千四百五十八	七百二十九

洪範皇極內篇上 此三篇猶易繫辭上 下傳及說卦之意也

幽明 屈信 以成 變化

造化之為造化者幽明屈信而已天者明而信者也地者幽而屈者也暑者明而信者也寒者幽而屈者也晝者明而信者也夜者幽而屈者也天地也寒暑也晝夜也幽明屈信以成變化者也是故陽者吐氣陰者含氣吐氣者施含氣者化陽施陰化而人道立矣萬物繁矣陽薄陰則統而為風陰囚陽則奮而為雷陽和陰則為雨為露陰和陽則為霜為雪陰陽不和則為戾氣

補註 太極者造化之本動而生陽則為天和為暑為晝明而信以成其變者也靜

而生陰則為地為冬為夜也而屈以成其化者也陽
變陰化則乾男坤女而人道立矣乾男坤女則化生
萬物而萬物繫矣

冲漠無朕萬物具矣動靜無端後則先矣器根於道
道著器矣一實萬分萬復一矣混今闢今其無窮矣
是故數者計乎此者也疇者等乎此者也行者運乎
此者也微而顯費而幽神應不測所以妙乎此者也
補太極分則冲漠無朕而萬象已具兩儀既判則
註動靜無端而後復為先故道形而上者也器形而
下者也由一闢而為萬由萬混
而為其運故循環之無窮也
有理斯有氣有氣斯有形形生氣化而生生之理無

窮焉天地絪縕萬物化醇男女構精萬物化生
者塞化醇者曠覆土之陵積水之澤草木魚蟲孰形
孰色無極之真二五之精妙合而凝化化生莫測

其神莫知其能補天地絪縕四句出易大傳本義網
緼交密之狀醇謂厚而凝也言氣

化者也化生形生者也曠雜亂也夫化生者八固隱塞
而化醇者尤雜亂者覆土之陵忽生草木積水之澤
忽出魚蟲誰其尸之皆無極二五妙合而凝也愚謂
理氣之先後先儒尚未甚明白蓋當一氣未分之時
而理已具其中還氣為先而理為後也至陰陽既分
之後以理為之主方理為先而氣為後也詳見正蒙
理之所始數之所起微乎微乎其小無形昭乎昭乎
其大無垠微者昭之原小者大之根有先有後孰離

孰分レ成性レ存存レ道義之門老氏為虛釋氏為無刑名失實陰陽多拘異端曲學烏乎不レ渝哉補註數起於一

以理言之其小無形以數言之其大無垠故成性存存而為道義之門也

有理斯有氣氣著而理隱有氣斯有形形著而氣隱人知形之數而不知氣之數人知氣之數而不知理之數知理之數則幾矣動靜可求其端陰陽可求其始天地可求其初萬物可求其紀鬼神知其所幽禮樂知其所著生知所來死知所去易曰窮神知化德之盛也補註知理之數則動靜陰陽天地萬物鬼神禮樂死生無所不知而造於窮神知化之地矣

君子成德終始

智者君子所以成德之終始也是故欲知レ道不可レ以不知レ仁欲知レ仁不可レ以不知レ義欲知レ義不可レ以不知レ禮欲知レ禮不可レ以不知レ數數者禮之序也分於至微等於至著聖人之道知序則幾矣補註知序所以為德之始幾於聖人

德之終也

真知真見

人非無知也而真知為難人非無見也而真見為難義之質人所知也而犯義者多禮之文人所見也而越禮者衆以其知之非真知見之非真見爾真者精之極精則明明則誠誠則為其所為不為其所不為

萬事善於虛明

如水之寒火之熱亦性之而已矣

補此承上言言智者之事

物室而理虛暗室而明虛萬物生於虛明而死於室
暗也萬事善於虛明而惡於室暗也虛明則神神則
聖聖者數之通也室暗則惑惑則愚愚者數之塞也

補在天則虛明為陽之清室暗為陰之濁
在人則虛明為性之美室暗為習之惡

陰陽五行其體而用用而體者耶渾渾淪淪而出入
異門繩繩井井而形色俱泯合之而知其異析之而
知其同微之而知其顯充之而知其不可窮者其庶
矣哉

補陰陽五行其相為體用故渾淪而出入
異門其體而用者也繩井而形色具泯

其用而體者
也庶幾也

陰陽相為首尾者耶是故陽順而陰逆陽長而陰消

陽進而陰退順者吉而逆者凶耶長者盛而消者衰

耶進者利而退者鈍耶周流不窮道之體也失得相

形事之紀也

補其一順一逆一長一消一進一退所
以周流不窮為道之體也其一吉一

陰陽非可一言盡也以清濁言則清陽而濁陰以動

靜言則動陽而靜陰以升降言則升陽而降陰以奇

偶言則奇陽而偶陰小大高卑左右後先向背進退

注釋大全卷二十一

逆順醜妍靡物不爾無時不然愈析愈微愈窮愈巡
音陰陽之精五藏其營陰陽之氣循環迭至陰陽之
質縱橫曲直莫或使之莫或禦之

補註

巡遠也莫或使之
之莫或禦之

大極之
自然也

變者化之漸化者變之成變化者陰陽之消長屈伸
也非一則不能久非一則不能神

補註

非陰陽之消長
屈信則不能久

非大極之兩
在則不能神

昔者天錫禹洪範九疇也初一日五行次二日敬用
五事次三日農用八政次四日協用五紀次五日建

用皇極次六日又用三德次七日明用稽疑次八日

念用庶徵次九日嚮用五福威用六極

補註

初一次二
次三次四

次五次六次七次八次九次此洛書九數之序也曰五
行曰敬用五事曰農用八政曰協用五紀曰建用皇
極曰又用三德曰明用稽疑曰念用庶徵曰嚮用五
福威用六極此洪範九疇之目也洪範九疇自箕子
奔之故洛書九數而
九峯先生演之也

無形者理也有形者物也陰陽五行其物也歟所以
陰陽五行其理也歟無形之中而具有形之實有形
之實而體無形之妙故君子語上而不墮於虛無語
下而不泥於形器中立而不倚旁行而不流樂天知

樂天
知命
而不
憂

命而不憂

補註

君子論理必論氣論氣必論理殊

形氣之元極實先焉極無不中也氣或偏矣形又偏矣中無不善偏不善矣氣之善者十之五形之善者十之三三五之中又有至焉有不至焉純乎極者一而已矣漸偏則漸駁氣使然也形使然也氣有方形有體故中者少而偏者多也此天下善惡之所由出矣得之所由分吉凶禍福之所由著歟

補註

極者天理本然之妙

在人則為本心之全體之德本無不善其不善者形氣使之然也

理其至妙矣乎氣之未形物之未生理無不具焉氣

君子性自強不息

之既形物之既生理無不在焉渾然一體而不見其有餘物各賦命而不見其不足無形影可度也無聲臭可聞也主萬化妙萬物人知其神而不知其所以神

補註

此深贊太極有不測之妙與上陰陽非可一言盡一章相為表裏

邵子曰性者道之形體也道妙而無形性則仁義禮智具而體著矣程子曰天運而不已日往則月來寒

補註

非性無以見道結上邵子之意非不息亦無以見道結上程子

之意也

朱子曰大極者本然之妙也動靜者所乘之機也大極形而上之道也陰陽形而下之器也自形而下者觀之則動靜不同時陰陽不同位而大極無不在焉自形而上者觀之則冲漠無朕而動靜陰陽之理已悉具於其中矣雖然推之於前而不見其始之合引之於後而不見其終之離也程子曰動靜無端陰陽無始非知道者孰能識之

補註 詳見太極圖小註中

張子曰鬼神者一氣之良能也神者氣之伸陽之動

也鬼者氣之屈陰之靜也靜不能以不動動則萬物之所從生動不能以不靜靜則萬物之所由復一往一復其機蓋有不能自已者焉

補註 神者氣之伸以下是非九章釋張子之意

補註 非太極之一理則不能成其陰陽之兩端非陰陽之兩端

又無以見其太極之本一也

仁義禮智信者義理之公也人之所固有視聽言貌思者形氣之私也我之所自生公者千萬人之所同

君子 貴同 賤獨

極建 則大 本立

私者一人之所獨是以君子貴同而賤獨

補註 仁義禮智信之

理未嘗不見於視聽言貌思之間視聽言貌思之德未嘗不本乎仁義禮智信之性故法言曰視听言貌思性所有也孝則正否則邪又不可以公私分而為二也

極建則大本立極明則大用著以之齊家而家無不

齊以之治國而國無不治以之平天下而天下無不

平若是者天地其合鬼神其依龜筮其從立百世之

下等百世之上而莫能違也立百世之上俟百世之

下而亦莫能違也

補註

釋之洪範之意蓋本之以五行一敬一

五紀則皇極建而大本立矣本之以三德明之以三行疑驗之以庶徵一勸懲之以禍極則皇極明而大用著矣

天地之位也四時之運也陰陽感而五行播矣五行

陰陽也陰陽五行也

補註

播布也禮運曰播五行於四時也

數始冥冥妙於無形非體非用非靜非動動實其幾

用因以隨動極而靜清濁體正天施地生品彙咸亨

各正性命小大以定斯數之令既明而神是曰聖人

補註

數始冥冥四句周子所謂无極而太極也動實其幾四句周子所謂動而生陽動極而靜而生陰

靜極復動也天施地生四句周子所謂乾道成而男坤道成而女二氣交感化生万物万物生而變化无窮也斯數之令三句周子所謂聖人定之以中正仁義而主靜立人極矣

人心至靈也虛明之頃事物之來是是非非無不明

生理大全卷二十四

皇極篇

十一

也少則昏矣久則怠矣又久則棄之矣無他形氣之私溺之也人能超乎形氣拔乎物欲達其初心則天下之理得矣

補

虛明之頃若孟子所謂平旦之氣良也久則怠矣又久則棄之矣為質之惡也此君子之學所以變化氣質不為形氣之私所溺也

天下之理動者奇而靜者偶行者奇而止者偶得友者致一而生物者不一也

補

得友者致一乃易大傳釋損六五爻義謂三人行則得其友言致一也

數者彝倫之叙也無叙則彝倫散矣其如禮樂何哉

補

亦釋洪範之意蓋天錫禹洪範九疇即洛書之數也

以門三之辨

人心動靜情性具焉性者理之形體情者性之發動善其本然惡其過不及也存心莫善於敬進學莫善於知一者不可廢一也

補

人心之靜而丑性具焉性者理之形體也善其本然此君子敬以存心所以養其性之本然也人心之動而七情出焉情者性之發動也惡非其過不及其情之過不及也知謂致知

人之一心實為身主其體則有仁義禮智之性其用則有惻隱羞惡辭遜是非之情方其寂也渾然在中無所偏倚與天地同體雖鬼神不能窺其幽及其感也隨觸隨應範圍造化曲成萬物雖天地不得與其

也隨觸隨應範圍造化曲成萬物雖天地不得與其

能天地之大人猶有憾故君子語大天下莫能載焉
 語小天下莫能破焉至小無內至大無外無內不可
 分也孰分之歟無外不可窮也孰窮之歟斯之斯之
 式顯其微度之度之莫或其遺匪神之為而妙於斯
 集 斯之斯之猶言此理此理其用顯而體微吾度
 覽之度之無一物之或遺此其所神妙而莫測也
 程子曰天地之常以其心普萬物而無心聖人之常
 以其情順萬事而無情常之時義大矣哉 補 朱子曰
 此心普及萬物人得之遂為人之心得之遂為物
 之心草木禽獸按著遂為草木禽獸之心只是
 一箇天地之心爾又曰所謂普萬物順萬事者即廓
 然而大公之謂無心無情者即物來而順應之謂

聖人得之而天下和平

禮義交際其萬化所入之門耶東北萬物之所出也
 出則育神西南萬物之所入也入則復命其出也順
 而生其入也拂而遂不觀其出無以知物之育不觀
 其入無以知物之復火之克金水之生木出入循環
 生克嗣續老彭得之以養身君子得之以養民聖人
 得之而天下和平 補 禮義交接言聖人之德東北以
 萬物出於東北入於西南出則順而生入則拂而成
 遂火之克金所以入也水之生木所以出也一出
 入而循環不息以生以克而嗣續無疆故老彭得之
 有以養身君子得之有以養民聖人得之自然天下
 和平也要峯胡氏曰春屬木夏屬火秋火克金
 者也火金之交有坤焉則火生土土生金克者又

平
味
人

順以相生冬屬水春屬木而春水生木木者水也水木之交有艮土焉則木燒土土克水水生者又逆以相克土金順以相生所以為秋秋克木木去逆以相克所以為春之生或問老彭養身之術曰愚嘗反覆觀伯陽周易參同契上中下三篇皆當分作二截看前一截論內丹後一截論外丹內丹以乾坤為鼎器即人之上下體是也坎離為藥物即人之心腎是也天地弦望顯日月相對晦朔則日月相會所以地氣上升天氣下降發育萬物人能且晝則心對乎腎暮夜則心存乎腎所以陰氣上升陽氣下降結成聖胎至於外丹以黃金為鼎器如天包地外黑鉛為藥物如地在天中自子至巳進陽火金吸鉛之真氣以生丹自午至亥退陰火鉛吸金之真氣以成丹此雖非吾儒之所當講而亦天地造化之機理之至妙者學者不可例以異端之說而忽之也

周子曰厥彰厥微匪靈弗瑩剛善剛惡柔亦如之中

焉止矣一氣五行化生萬物五殊二實一本則一一

實萬分萬一各正小大有定附見通書

明禮而後可與適道守禮而後可與治民達禮而後

可與言數非禮之道老佛之道也非禮之治荒唐之

說也非禮之數京房郭璞之技也君子所不由不為

不言也集覽郭璞按晉書璞聞喜人博學高才工詞賦

書由是洞知卜筮五行之術占驗甚多撰洞林新林

卜巖爾雅注數十篇又著二卷方言山海經楚辭詩賦

數十萬言避亂過江元補註禮者理之節文即前章

帝重之以為著作佐郎補註所謂彛倫之叙是也

至上而精至虛而靈有動有靜動直靜凝靜已而動

動已而靜一靜一動為屈為神為鬼為神人心至妙
萬化之窮動靜之微音呼

補註 至一而精至為鬼為神言天地之化

窮音呼

天地之化不翕聚則不能發散仁智交際萬化之機

軸也補註 軸上言禮義此言仁智互見之也音呼

聚仁則發散而智仁之間正東北萬物所出之地故曰萬化之機軸也

氣之消息也以漸氣之息也形之生也氣之消也形

之毀也潤萬物者莫澤乎水化萬物者莫疾於火水

火者未離乎氣者也補註 氣之息也在子之中歷寅卯而極於午子屬水水之生木

故潤萬物者莫澤乎水所謂氣之息也形之生也氣之消也在午之中歷申酉而極於子午屬火火之克金故化萬物者莫疾於火所謂氣之消也形之毀也

數運無形而著有形智者一之愚者一焉數之方生

化育流行數之已定物正性命圓行方止為物終始

隨之而無其端也迎之而無其原也渾之為一析之

無極惟其無極是以惟一補註 智者一之在下以形之有

處之謂陽渾之為一以其無形者言也析之無極以其有形者言也

二氣之初理妙於無極而五運迭至理藏於智或

為之先大本其原或為之後復性之間大本太始復

往無已二者不同一而已矣二氣之神陰精陽明消
息變化有立有行立則形真行則氣著上下其儀先
後其施一行一立為闢為翕何千萬年無終窮焉

補智居四德之末而終始萬物上下先後行立闢翕
註皆指陰陽而言潛室陳氏曰惻隱羞惡恭敬皆是
一面底道理而是非則有兩面既別其所以是又別其
所非終始萬物之象也故仁為四端之首而智則成
終而
成始

洪範皇極內篇中

河圖體圓而用方聖人以之而畫卦洛書體方而用
圓聖人以之而叙疇卦者陰陽之象也疇者五行之

數也象非耦不立數非奇不行奇耦之分象數之始
也是故以數為象則奇零而無用是也大玄以象為數則
多耦而難通是也經世書陰陽五行固非一體八卦九疇
亦非一致理一用殊非深於造化者孰能識之

補此
註易大傳河出圖洛出書聖人則之意吳氏曰河圖自
一至十五十五點之在馬背者其旋毛之圈有如星
象故謂之圖洛書自一至九四十五書之在龜背者
其背文之折有如字畫故謂之書愚謂河圖無四偶
其體圓然虛其中但用其外則方故聖人以之而畫
卦洛書有四偶其體方然總其實兼用其中則圓故
聖人以之而叙疇然乾與坤兌與艮離與坎震與巽
陰陽之象也一六為水二七為火三八為木四九為
金五為土五
行之數也

河圖非無奇也而用則存乎耦洛書非無耦也而用則存乎奇耦者陰陽之對待乎奇者五行之迭運乎對待者不能孤迭運者不可窮天地之形四時之成人物之生萬化之凝其妙矣乎

補註此承上章而言蓋河圖圖體負非無奇也而然也而匿中用八則存乎偶洛書體方非無偶也而然也而用九則存乎奇陰陽者五行之本此天地之所以形四時之所成也五行者陰陽之用此人物之所生萬化之所凝也豈不其妙矣乎

象以耦為用者也有應則吉數以奇為用者也有對則凶上下相應之位也陰陽相求之理也中五特立而當時者獨盛也是故天地定位山澤通氣木盛而

金衰水寒而火囚理有相須而物不兩大也數者動而之乎靜者也象者靜而之乎動者也動者用之所

以行靜者體之所以立清濁未判用實先焉天地已位體斯立焉用既為體體復為用體用相仍此天地萬物所以生化而無窮也

補註象有應則吉謂陽與陰有對則凶謂一與九對二與八對三與七對四與六對則凶謂陰陽相求與天地定位山澤通氣理有相須釋有應則吉意中五特立而當時獨盛與下木盛金衰水寒火囚物不兩大釋有對則凶意

流行者其陽乎成性者其陰乎陽者數之生也陰者象之成也陽以三至陰以倍乘生生不窮各以序升

自然然而然有不容已非智與仁曷究終始註補一而三

陽以三至也二而四四而八陰以倍乘也智註補三而九

言天下之靜者存乎正言天下之動者存乎時正者

道之常也時者因之綱也是故君子立正以俟時註補

正者歷萬世而不變時者因時勢而制宜故君子靜則立乎正而動則俟乎時也

數者所以順性命之理也一為水而腎其德智也二

為火而心其德禮也三為木而肝其德仁也四為金

而肺其德義也五為土而脾其德信也註補此以河圖

天一生水而地六成之其臟為腎其德為智也地二生火而天七成之其臟為心其德為禮也天三生木

而地八成之其臟為肝其德為仁也地四生金而天九成之其臟為肺其德為義也天五生土而地十成

之其臟為脾其德為信也

一者九之祖也九者八十一之宗也圓之而天方之

而地行之而四時天所以覆物也地所以載物也四

時所以成物也散之無外卷之無內體諸造化而不

可遺者乎註補圓謂圓數圖方謂方數圖行謂行數圖也

一數之周一歲之運也九數之重八節之分也一一

陽之始也五五陰之萌也三三陽之中也七七陰之

中也一一者陽之長四四者陽之壯五則陽極矣六

君子立正以俟時

六者陰之長八八者陰之壯九則陰極矣一九首尾
為一者一歲首尾于冬至也蓋冬至二而餘則一也

補註此正發明圖意蓋一冬至也故曰陽之始五五
夏至也故曰陰之萌三三春分也故曰陽之中七

七秋分也故曰陰之中二二立春也故曰陽之長四
四立夏也故曰陽之壯六六立秋也故曰陰之長八
八立冬也故曰陰之壯冬至始於一一而
終於九九故惟冬至二卦而餘則一也

一者數之始也九者數之終也一者不變而九者盡變
也三五七者變而少者也二四六八者變而偶者也

變之偶者不能以及乎奇變之少者不能以該乎物

奇偶相參多寡相函其惟九數乎

補註物字遺作偶
物字遺作奇

氏天原發微曰今以洛書變數推之圖之上左旋
右旋之數皆備陽以三左行天圓徑一圍三三天數
也一在北一而三之三在東三其三為九而居南九
而三之三九二十一七而居西三其二十七為八十一
而復居于北北而東東而南南而西西而復北循環
不窮有以符天道左旋之義地方徑一圍四兩其二
也蓋以地上之數起於二而陰資以為始位在西南
而右行二而二之為四而居東南二而四之為八而
居東北二其八為十六而居西北二其十六為三十二
二而二復居西南本位西南而東南東南而東北東
北而西北西北而復西南亦循環不窮有以協地道
右行之說一三七九陽居四正二四六八陰居四偶
左右旋轉相為經緯造化之妙如此

順數則知物之所始逆數則知物之所終數與物非
一體也始與終非一致也大而天地小而毫末明而

禮樂幽而鬼神知數即知物也知始即知終也數與

物無窮其誰始而誰終補註由五五而順數至六一則

數則知物之所終而復始而復終者信哉知物之所始由五五而逆

數始于一參于三究于九成于八十一備于六千五

百六十一八十一者數之小成也六千五百六十一

者數之大成也天地之變化人事之始終古今之因

革莫不于是著焉是故一九而九九九而八十一八

十一而七百二十九二十九十八十八而百六十二百

六十二而一千四百五十八三九二十七二十七而

二百四十三二百四十三而二千八百八十七四九

三十六三十六而三百二十四二十四而二千

九百一十六五九四十五四十五而四百有五四百

有五而三千六百四十五六九五十四五十四而四

百八十六四百八十六而四千三百七十四七九六

十三六十三而五百六十七五百六十七而五千一

百有三八九七十二七十二而六百四十八六百四

十八而五千八百三十二九九八十一八十一而七

百二十九七百二十九而六千五百六十一列而次

之自一而九自九而一一逆一順一九二十八三七四
 六互相變通五則常中有吉無凶禍亡而福隆君子
 之所為宮是故一變始之始二變始之中三變始之
 終四變中之始五變中之中六變中之終七變終之
 始八變終之中九變終之終數以事立亦以事終酬
 酢無常與時借通補註一十九以下以九加之至於六十千
 一圖八十一圖天地有定之數也補註五百六十一列而次之為八十
 也用著求數酬酢無常之數也
 中者天下之大本乎自一而九自九而一雖歷萬變
 而五常中焉補註即上章互相變通之意
 五則常中之意

洛書數九而用十何也十者數之成也數成而五行
 備也數非九不生非十不成九以通之十以節之九
 以行之十以止之九者變通之機十者五行之叙也
 方隅對待中五合五而十數已具於九數之中矣以
 見其體用之不相離而圖書所以相為經緯也補註坡
 散云河圖洛書相為經緯八卦九章相為表裏朱子
 曰河圖以生成合陰陽合者未嘗不分故內外之文
 有實主之辨洛書以奇偶分陰陽分者未嘗不合故
 對待之中有流行之妙其曰經緯者非是以上下為
 經左右為緯也蓋經言其正緯言其變也河圖表可
 以畫卦裏可以叙時洛書表可以叙時裏可以畫卦
 其曰表裏者非是指此為裏彼為表也蓋言其圖中
 有書書中有圖也

中理... 卷之二十四

九者生數也十者成數也生者方發而未形成者已
具而有體未形而有形者變化見也有體而無體者
其用藏也是故兩以潤之陽以燠之寒以歛之燠以
散之風以動之其生物也不測其成物也不忒生居
物先成居物後故能為奇故能為耦補註九者陽之半
之成數也陽以陰為體未形而有形陽中有陰
陰也陰以陽為用故有體而無體陰中有陽也
天下之數九而究矣十者一之變也百者十之變也
千者百之變也萬者千之變也十百千萬皆一也補註
天下之數起於一而極於九九九后
歸之於一故十百千萬皆一也

朱子曰天數中於五地數中於六天有陰陽故二其
五為一十合三與七一與九亦十也地有柔剛故二
其六為十二合四與八二與十亦十二也十為千十
二為支十千者五行有陰陽也十二支者六氣有柔
剛也十千實五行也十二支實六氣也五行六氣實
一氣也清濁未判乃天地之所以立上下定位又萬
物之所以生故自體言之則對待而不可缺自用言
之則往來而不可窮蓋造化之幾微聖人之能事也

補註天之十千五千陽五千陰也地之十二支六支剛
六支柔也以陰陽對待言之則謂之體以陰陽往

皇極經世一
皇極經世一

世理大全卷二十四
皇極內篇

來言_レ之則
謂_レ之用也

物有其則數者盡天下之物則也事有其理數者盡天下之事理也得乎數則物之則事之理無不在焉不明乎數不明乎善也不誠乎數不誠乎身也故靜則察乎數之常而天下之故無不通動則達乎數之變而天下之幾無不獲

補註

靜則察乎數之常所以明乎數也動則達乎數之變

所以誠乎數也

正數者天地之正氣也其吉凶也確間數者天地之間氣也其吉凶也雜其進退消長之道歟

補註

得天地之正數

聖人
因理
著數

則有吉無凶有凶無吉一定而不移也得天地之間數則吉中有凶凶中有吉猶雜而不一也數由人興數由人成萬物皆備於我咸自取之也中人以上達於數者也中人以下囿於數者也聖人因理以著數天下因數以明理然則數者聖人所以教天下後世者也

補註

數即上章進退消長之道也

國家將興必有禎祥國家將亡必有妖孽善必先知之不善必先知之因天下之疑定天下之志去惡而就善舍凶而趨吉謁焉而無不告也求焉而無不獲也利民而不費濟世而不窮神化而不測數之用其

生理大全卷二十四

皇極內篇

二十一

大矣哉

補註

言著數之用其大如此

禮儀三百威儀三千皆天道之流行也

補註

此所謂禮之數也

箕子曰皇建其有極欽時五福用敷錫厥庶民惟時

厥庶民干汝極錫汝保極凡厥庶民無有淫朋人無

有比德惟皇作極無偏無陂遵王之義無有作好遵

王之道無有作惡遵王之路無偏無黨王道蕩蕩無

黨無偏王道平平無反無側王道正直會其有極歸

其有極

補註

解見書傳

上焉者安於數者也其次守焉其下悖焉安焉者謂

之聖守焉者謂之賢悖之者愚而已矣是故歷數在

躬不思而得不勉而中聖人也體數之常不易其方

順時而行賢人也逆數越理亂天之紀小人之無忌

憚也

補註

此承上章而言皇建其有極安於數者也惟時厥庶民干汝極錫汝保極守焉者也淫朋

比德悖焉者也

義之所當為而不為者非數之所能知也義之所不

當為而為者亦非數之所能知也非義不占非疑不

占非疑而占謂之侮非義而占謂之欺虛其心和其

志平其氣一其聽有不占也而事無不應有不謀也

敬者
聖季
之故終
之要

而用無不成誠之至焉神亦至焉是謂動之以天此
撰善求
數之事

敬者聖學始終之要未知則敬以知之已知則敬以
行之不敬則心無管攝顛倒眩瞽安能有所知有所

行乎補
註 聖季即
數季也

義利不可不明也不明則以利爲義心雖公亦私耳

天下正理若大路然一而已旁蹊曲徑皆私意也故

曰遵王之道無有黨偏偏陂反側云補
註 夫義利之大
分固不待乎

明也 能其義利之間疑
似之際不可不以不明耳

堯舜
三代
時之
中

命之流行而不已者道也道於天其陽乎道於地其
陰乎道於人其仁義乎人者兼天地而參之者也是
故天覆地承非聖人不形天施地生非聖人不成天
神地靈非聖人而誰爲貞補
註 道即數之理出於天
地而盡於聖人者也

父子有親君臣有義夫婦有別長幼有序朋友有信
五品遜而大和合皇極之世也堯舜父子之衰也湯
武君臣之缺也伏羲神農日之中乎堯舜三代時之
中乎補
註 伏羲神農時日俱中堯舜
三代日過中而時適中也

五行在天則爲五氣兩暘燠寒風也在地則爲五質

二變而三不變

水火木金土也天之五氣兩陽質也地之五質水火氣也天交於地而兩陽為質地交於天而水火為氣二變而三不變者二得陰陽之正而三得陰陽之雜也故一能變而三不能變也補註在天兩陽氣也則變而為質惟燠寒風則純乎氣不變也在地水火質也則變而為氣惟木金土則純乎質不變也

五行二氣之分也二氣交感網緼雜揉開闔動盪相生則水木火土金相克則水火金木土出明入幽千變萬化四時之運生克著焉自陰而陽也順自陽而陰也逆木之盛也木實生之金之成也火實制之

潤下火之炎上木之曲直其德以順而成補註順而生者金之從革其德因制而成自然之理也易知逆而克者難見曰伏焉曆書曰曰伐焉律書曰土居其中因時致旺四序成功而無名稱焉其至德矣夫月令增置土行雖曰中央土然繫於夏月之後二行也近代以丁暮之日而五分之行各七十有十日以辰戌丑未為土寄旺之月之方似矣然猶未免刻舟之固是豈足補註順也水之生木此自陰而陽之所語造化之微也哉順也火之克金此自陽而陰之所所以逆也曰伏者前知祀志秋以金代火金畏火故至夷日必伏曰伐者史記律書謂由未而申北至於罰罰者言萬物氣奪可伐也善養生者以氣而理形以理而理氣理順則氣和氣

生理大全卷二一百
皇極內篇
二十一

性理大全卷二十四
皇極內篇

和則形和形和則天地萬物無不和矣不善養生者
反是理昏於氣氣格於形耳目口鼻徇而私慾勝好
惡哀樂淫而天理亡其能苟生者禽獸而已矣

補註 與

篇札義交際
章互相發明

耳目口鼻手足之用皆五也或曰支指五矣耳目口

鼻何有焉曰耳聽五聲目辨五色口嘗五味鼻別五

臭不具於此何有於彼手足以形用耳目口鼻以神

用形用者易知而神用者難識也

補註 因耳目口鼻各
具五行之理所

以各有五行之用也故
曰不具於此何有於彼

形用
神用

原者氣之始也冲者形之始也中者治之極也用者

物之室也終者事之畢也原者仁之先也用者義之

端也公者禮之閑也戎者智之利也中者信之完也

原者近乎中也伏者遠乎中也近者進而遠者退也

近者息而遠者消也原始反終故知死生之說也

補註

此下皆釋數
名之義也

原元吉幾君子有終數曰原誠之源也幾繼而善也

君子見幾有終吉也潛勿用有攸往正靜吉數曰潛

藏也勿用有攸往陽微也正靜吉正而靜所以吉也

君子
藏器
待時

性理大全卷二十四

君子藏器於身待時而動故無不利也

補註 此釋原借二數之義

也而八十下數之義皆可以類推耳

原之一一曰君子見幾不俟終日數曰知至至之可

與幾也中之五五曰會其有極歸其有極數曰各正

性命保合木和也終之九九曰君子令終萬福攸降

數曰知終終之可與存義也 **補註** 此釋原申終三數下

千五百六十十一數之義皆可以類推之也

原之一一者繼之善也原之九九者逆而凶也當時

者盛失時者窮也厥相休囚以類從也君子時之為

君子時之為貴

貴時止時行時晦時明萬夫之望

補註 律法四位年月日時日與年時

與月有會則吉有對則凶原之一一其會者也九九其對者也

數終而復乎一其生生而不窮者也陰之終陽之始

也夜之終晝之始也歲之終春之始也萬物之終萬

物之始也是故入乎幽者所以出乎明極乎靜者所

以根乎動前天地之終其後天地之始乎 數終而言

九九八十一也八十一其六千五百六十一而四千

三百〇〇四萬六千七百 **補註** 數終於九而復乎一

首尾於子時也 首尾於子時也

尾於冬至而一日 首尾於子時也

性理大全卷之二十四

一者數之原也九者數之究也十者行之陰陽也十
二者氣之柔剛也原其所始究其所終陰陽柔剛分
合錯綜粲然於天地之間矣補註十千者五行之陰陽
也十二支者六氣之
柔剛也

洪範皇極內篇下

溟漠之間兆朕之先數之原也有儀有象判一而兩
數之分也日月星辰垂於上山嶽川澤奠于下數之
著也四時迭運而不窮五氣以序而流通風雷不測
雨露之澤萬物形色數之化也聖人繼世經天緯地

立茲人極稱物平施父子以親君臣以義夫婦以別
長幼以序朋友以信數之教也分天為九野中央曰

星曰北極上規七十二度東方曰蒼天其星亢氏房
心尾東北曰旻天其星箕斗北方曰玄天其星牛女
虛危室西北曰幽天其星壁奎婁西方曰昊天其星
胃昂畢西南曰朱天其星觜參井南方曰炎天其星
鬼柳星張翼東南曰陽天其星別地為九州揚州其

山鎮曰會稽其澤藪曰具區其川二江其浸五湖其
利金錫竹箭其民二男五女其畜宜鳥獸其穀宜稻
正南曰荊州其山鎮曰衡山其澤藪曰雲夢其川江
漢其浸潁潁其利丹銀齒革其民一男二女其畜宜
鳥獸其穀宜稻河南曰豫州其山鎮曰華山其澤藪
曰圃田其川滎雒其浸波澶其利漆絲紵其民二
男二女其畜宜六擾其穀宜五種正東曰青州其山
鎮曰沂山其澤藪曰望諸其川淮泗其浸沂沐其利

性理大全卷之二十四

皇極內篇

三十一

蒲魚其民二男二女其畜宜雞狗其穀宜稻麥河東
曰兗州其山鎮曰岱山其澤藪曰大野其川河泲其
浸蘆維其利蒲魚其民二男三女其畜宜牛馬其穀
宜四種正西曰雍州其山鎮曰嶽山其澤藪曰弦蒲
其川涇汭其利玉石其民三男二女其畜宜牛馬其
穀宜黍稷東北方曰幽州其山鎮曰醫無閭其澤藪
曰獫狁其川河泲其浸菑時其利魚鹽其民一男三
女其畜宜四擾其穀宜三種河內曰冀州其山鎮曰
霍山其澤藪曰楊紆其川漳其浸汾潞其利松柏其
民五男三女其畜宜牛羊其穀宜黍稷正北曰并州
其山鎮曰恒山其澤藪曰昭餘祁其川滹沱其
浸涿易其利布帛其民三男二女其畜宜五擾其穀
宜五種制入為九行有德寬而栗柔而立愿而恭亂而
敬擾而毅直而溫簡而廉剛而塞彊而義彰厥有常
吉哉日宣三德夙夜浚明有家日嚴祇敬不德亮采
有邦翕受敷九品任官正一品從正二品從正三品
從正四品從正五品從正六

品從正七品從正八品從正九品從正並同外官各
降一等內外文武官自一品以下並給職田京官諸
司及郡縣又給九井均田經土地而井牧其田野九
公廨田並有差九井均田夫為井四井為邑四邑為
丘四丘為甸四甸為縣四縣為都九族睦俗九族
以任地事而令貢賦凡稅斂之事九族睦俗祖至玄
孫之親舉近以該遠五服之九禮辨分冠昏喪祭朝
外異姓之親亦在其中也九禮辨分宗軍賓學嘉
九變成樂凡樂園鐘為宮黃鐘為角太簇為徵姑洗
為羽靈鼓鼙鼓孤竹之管雲和之琴瑟雲
門之舞冬日至於地上之圓丘奏之若樂六變天神
皆降可得而禮矣凡樂函鐘為宮太簇為角姑洗為
徵南呂為羽靈鼓鼙鼓孫竹之管空桑之琴瑟咸池
之舞夏至於澤中之方丘奏之若樂八變則地示
皆出可得而禮矣凡樂黃鐘為宮太呂為角太簇為
徵應鐘為羽路鼓路鼗陰竹之管龍門之琴瑟九德
之歌九磬之舞於宗廟之中奏之八陣制兵八陣四
皆樂九變則人鬼可得而禮矣

為奇餘奇為握奇或總稱之先出遊軍定兩端天有
 衡地有軸前後有衝風附於天雲附於地衡有重列
 各四隊前後之衝各二隊風居四維故有圓軸有單
 列各三隊前後之衝各三隊雲居四角故有方天居
 兩端地居中間總為八陣陣訖遊軍從後躡敵或驚
 其左或驚其右聽音望塵以出奇天地之前衝為
 虎翼風為蛇蟠圍繞之義也虎居於中張翼以進蛇
 居兩端向敵而蟠以應之天地之後衝為飛龍雲為
 鳥翔突擊之義也龍居於中張翼以進鳥按兩端向
 敵而翔以應之虛實二壘皆逐天文氣候山川向背
 利害隨時而行以正合以奇勝黃帝立井田之法因
 以制兵以八為法八八六十四而軍制備矣用八而
 不用九所以九刑禁姦曰墨曰流曰鞭曰扑曰贖
 藏其用也

九寸為律 黃鐘長九寸空圍九分積八百一十分子
 四十三午七百二十九未二千一百八十七申六千
 五百六十一酉一萬九千六百八十三戌五萬九千

〇〇四十九亥一十七萬七千一百四十七蓋黃鐘
 九寸以三分為損益故以三歷十二辰得二十七萬
 七千一百四十七為鐘之實其十二辰所得之數在
 子寅辰午申戌六陽辰為黃鐘寸分釐毫絲之數在
 亥酉未巳卯丑六陰辰為黃鐘寸分釐毫
 絲之法其寸分釐毫絲之法皆用九數

九分造歷
 以律起歷故統元日法八十一蓋元
 始黃初九自乘一十倫之數得日法

九筮稽疑 巫更
 二日巫咸三日巫式四日巫目五日巫易六日
 巫比七日巫祠八日巫參九日巫環以辨吉凶

九章
 命算 變易 三曰方由以御 田疇 界域 二曰粟米以御 交貨
 積 幕 方 圓 五曰商功以御 功 程 積 實 六曰均輸以御
 遠 近 勞 費 七曰盈 朒 以御 隱 雜 五 見 八曰方 程 以御
 錯 掾 正 負 九曰勾 股 以御 高 深 廣 遠

九職任萬民 一曰園圃毓草木 二曰
 虞衡作山澤之林 四曰數牧養蕃鳥獸 五曰百工飭
 化 八曰材 六曰商賈 阜通貨賄 七曰嬪婦化治絲枲 八

臣妾聚斂疏林九日九賦斂財賄三日邦中之賦

三十三

間民無常職轉移執事九賦斂財賄三日邦中之賦
三日邦甸之賦四日家削之賦五日邦縣之賦六日邦
邦都之賦七日關市之賦八日山澤之賦九日幣餘

之賦九式節財用喪荒之式四日羞服之式五日工事

之式六日幣帛之式七日芻秣之式八日匪頒之式九日好用之式九府立圜法

內府外府京府天府職內職九服辨邦國五畿之外

金職幣圜者謂均而通也曰侯服又其外方五百里曰甸服又其外方五百里

曰男服又其外方五百里曰采服又其外方五百里曰衛服又其外方五百里

曰夷服又其外方五百里曰鎮服又其外方五百里曰藩九命位邦國命受器五命賜則六命賜官七命

賜國八命作九儀命邦國上公之禮執桓圭九寸纁

旂樊纓九就貳車九乘介九人禮九牢其朝位賓主

之間九十步立當車軹擯者五人廟中幣幣三享王

禮再裸而酢享禮九獻食禮九舉出入五積三問三

勞諸侯之禮執信圭七寸纁藉七寸冕服七章建常

七旂樊纓七就貳車七乘介七人禮七牢朝位賓主

之間七十步立當車軹擯者四人廟中幣幣三享王

禮一裸而酢享禮七獻食禮七舉出入四積再問再

勞諸伯執躬圭其他皆如諸侯之禮諸子執穀璧五

寸纁藉五寸冕服五章建常五旂樊纓五就貳車五

乘介五人禮五牢朝位賓主之間五十步立當車軹

擯者三人廟中將幣三享王禮一裸不酢享禮五獻

九法平邦國

如諸子九法平邦國制畿封國以正邦國設儀辨位

建牧立監以維邦國制軍誥禁以糾邦國施貢分職

以任邦國簡稽鄉民以用邦國均守平則以安邦國

比小事大九伐正邦國馬弱犯寡則箝之賊賢害民

以和邦國九伐正邦國

則伐之暴內陵外則壇之野

三十四

荒民散則削之，魚國不服則侵之，賊殺其親則正之，放弑其君則盛之，犯令陵政則杜之，外内乱禽獸行，則滅之。九貢致邦國之用。貢一曰祀，貢二曰幣，貢三曰幣，貢四曰幣，貢五曰幣，貢六曰幣，貢七曰幣，貢八曰幣，貢九曰幣。九兩繫邦國之民。民一曰牧，以地得之，民二曰長，以貴得之，民三曰師，以賢得之，民四曰儒，以道得之，民五曰宗，以族得之，民六曰主，以利得之，民七曰吏，以治得之，民八曰友，以任得之，民九曰富，以得之。營國九里制城九雉九階九室九經。九緯。九軌左祖右社，面朝後市，市朝一夫夏后氏世室堂，脩二七廣四脩一五室三四步四三丈九階四旁兩夾窗，白盛門堂三三之二室三之一殷人重屋堂，脩七尋堂崇三丈四阿，阿種屋，周人明堂度九丈之筵，東西九筵，南北七筵，堂崇一丈五室凡室二筵室中，度以几，堂中度以筵，宮中度以尋，野度以步，涂度以軌，廟門容大，高七介，闈門容小，高三介，路門不容乘。

車之五介，應門二徹，三介，內有九室九嬪居之，外有九室九卿朝焉。九分其國，以為九分，九卿治之。王宮門阿之制五雉，宮隅之制七雉，城隅之制九雉。經涂九軌，環涂七軌，野涂五軌，門阿之制以為都城之制，宮隅之制以為諸侯之城，制環涂數之度也。孔子曰：以為諸侯經涂野涂以為都，經涂數之度也。孔子曰：為天下國家有九經。曰修身也，尊賢也，親親也，敬大臣也，體群臣也，子庶民也，來百士也，柔遠人也，懷諸侯也。修身則道立，尊賢則不惑，親親則諸父昆弟不怨，敬大臣則不眩，體群臣則士之報禮重子庶民，則百姓勸來，百士則財用足，柔遠人則四方歸之，懷諸侯則天下畏之，齊明盛服，非禮不動，所以修身也。去

皇極經世一

讒遠色賤貨而貴德所以勸賢也尊其位重其祿同
 其好惡所以勸親親也官盛任使所以勸大臣也忠
 信重祿所以勸士也時使薄斂所以勸百姓也日省
 月試既原稱事所以勸百上也送往迎來嘉善而矜
 不能所以柔遠人也繼絕世舉廢國治亂持危朝聘
 以時厚往而薄來所以懷諸侯也凡為天下國家有
 九經所以行之者一也

補註 此極言其本數之未原於
 太極見於天地而盡於聖
 人又引孔子之言勉人遺盡其數之理也九筮稽疑
 下註九筮字皆當作筮九義儀皆文物也命者王命
 也九西也猶偶也繫猶綴也所以協偶萬民而聯綴
 不散者有此九事九維城土之棟也九階南面三階

東西北面各二階共為九階九一絳九緯國中
 之路縱者九塗謂之經橫者九塗謂之緯

昔黃帝使伶倫自太夏之西昆侖之陰取竹之解谷
 生其竅厚均者斷兩節吹之以為黃鐘之宮制十二
 筩以聽鳳之鳴其雄鳴為六雌鳴亦六比黃鐘之宮
 而皆可以生之是為律本度其長以子穀稗黍中者
 九十枚度之一為一分十分為寸十寸為尺十尺為
 丈十丈為引審其容以千二百黍實之合龠為合十
 合為升十升為斗十斗為斛權其重百黍為一銖千
 二百黍為一兩二十四銖為一兩十六兩為一斤二十

黃鐘
萬事
根本

斤為鈞四鈞為石書曰同律度量衡傳曰黃鐘為萬
事根本也補六本當作律本
詳見律呂新書

昔者聖人之原數也以決天下之疑以成天下之務
以順性命之理析事辨物彰往察來是故天數五地
數六五六者天地之中合也五為五行六為六氣陽
性陰質五行之性曰木曰火曰土曰金曰水六氣之
質曰胎曰生日壯曰老曰死曰化木之質也曰楊柳
曰梅李曰松柏曰竹葦曰禾麥曰草火之質也曰木
火曰石火曰雷火曰水火曰蟲火曰糞土之質也曰

砂曰石曰玉曰土曰壤曰泥金之質也曰汞曰銀曰
金曰銅曰鐵曰鉛水之質也曰澗水曰井水曰雨水
曰溝渠曰陂澤曰湖海水之物也曰鯪鯢曰鮒火之物也曰雞曰雉曰鳳曰鷹
隼曰燕雀曰蟻蠓土之物也曰蟾蜍曰蠶曰人曰蜘蛛
曰蚓曰鰻金之物也曰鹿曰馬曰麟曰虎曰獺曰
毛蟲水之物也曰鱗曰鱉曰龜曰蝦曰蚌曰蠹木之
器也曰䟽器門窗曰琴瑟曰規曰筭篩曰耒耜曰網
罟火之器也曰登器梯棚曰文書曰繩曰冠冕曰檣

棹曰履蹋土之器也曰腹器筐篚曰圭壁曰量曰舟
車曰盤盂曰棺槨金之器也曰方器斧鉞曰印節曰
矩曰弓矢曰簡冊曰械校水之器也曰平器權衡曰
輪磨曰準曰鏡匱曰研椎曰則困逆順者事之幾也
吉凶者事之著也順而吉者木為徵召為科名為赦
思為婚姻為產孕為財帛火為燕集為朝覲為文書
為言語為歌舞為燈燭土為工役為循常為盟約為
田宅為福壽為墳墓金為賜予為按察為更革為軍
旅為錢貨為刑法水為交易為遷移為征行為酒食

為田獵為祭祀逆而凶者木為桎杻為驚憂為醜惡
為壓墜為夭折為產死火為公訟為顛狂為口舌為
參火為災焚為震燬土為反覆為欺詐為離散為貧
窮為疾病為死亡金為征役為罷免為責降為爭鬪
為傷損為殺戮水為盜賊為囚獄為徒流為淫亂為
呪咀為凌溺 補註 一二三四五六七八九十者天地之
全數也 五六者天地之中數也 五居
天中為生一之主 六居地中為成數之主 五又曰陽
中者以其居一三七九之中也 六又曰陰中者以其
居二四八十之中也 鄰當作鱗野中戰鬪死七之處
有血積年而成之鱗海中介魚似鱈 鼉蛙屬柵樹
道匱俗作奩鏡匣也 思章熊氏曰蔡仲默作範數主
於洛書自一十一行為九九其各數因於太玄也 戴九

履一故丙午正九壬子癸一左一三右七故甲卯乙三
庚酉辛七二四為有故未申二辰巳四六八為足故
戊亥六丑寅八惟戊巳虛中附於巳為四巳附於五為九

筮者神之所為乎其著五十虛一分三掛二以三揲
之視左右手歸餘於扚兩奇為一初揲三三兩偶為
二初揲二二奇偶為三初揲四三初揲網也再揲目
也網一函三以虛待目目一為一以實從網兩揲而
九數具八揲而六千五百六十一之數備矣分合變
化如環無端天命人事由是較焉吉凶禍福由是彰
焉大人得之而申福小人得之而避禍君子曰筮者

神之所為乎大事用年其次用月其次用日其次用

時補註此言著筮數之法也兩奇為一兩偶為二奇偶

為三蓋初揲為網除初扚之數剩其餘數再揲
一揲為目故初揲之數與再揲不同如初揲左手連
掛一是三右手是二為兩奇再揲左右連掛一是三
右手是三為兩奇也初揲左手連掛一是三右手是
二為一偶再揲左手連掛一是三右手是二為兩偶
也初揲左手連掛一是三右手是二為奇偶再揲左
手連掛一是三右手是二為奇偶也網一函三以虛
待目目一為一以實從網如初揲兩奇為一則再掛
兩奇為一兩偶為二奇偶為三初揲兩偶為一則再
揲兩奇為四兩偶為五奇無為六初之奇偶為三則
再揲兩奇為七兩偶為八奇偶為九去其綱數取其
目數故兩揲而九數具四揲而八十一之數成為大
數而大事用之八揲而六千五百六十一之數備為
小數而小事用之揲字當作揲君子以下謂古法也
大數是年與月之數小數是日與時之數各有吉凶

悔吝一因事之
大小用之

十二木徑九分厚一分陽刻二陰刻二者四陽刻二陰刻
三者四陽刻三陰刻二者四雜取其八自上而下自左而
右縱二橫四縱者九也橫者十百千也餘四不用者
不用之用也前後相乘而數備矣

補註此以木代著之法也

仰為陽覆為陰各刻一二三數雜取其八信手擲于
地或仰或覆自上而下縱橫二列上者為網下者為
目亦網一函三以虛待日月一為一以實從綱自左
而右橫排四列年一月一日一時一縱者九也即上
兩排而九數具也橫者一十百千也即上分排而六
千五百六十一之數備也年月日時各前後相乘而
數備矣相乘之
言相函者也

數者理之時也辭者數之義也吉凶者辭之斷也惠
迪從逆者吉凶之決也氣有醇漓故數有失得一成
于數天地不能易之能易之者人也

補註此節言八十之數如易

一吉而九凶三祥而七災八休而二咎四吝而六悔
八數周流推類而求五中則平四害不親厥或是攪
雜而不純承平之世視主廢置凶咎災吝有命不摯

補註此節言六千五百六十二之數如易之爻辭也一

凶三居東屬水七居西屬金水盛而金衰故三祥而
七災八亦屬木一亦屬金四亦屬火八亦屬水蓋八

生里大卷三十四
皇極內篇
和

五行植物屬圖

水	金	土	火	木	
澗水	汞	砂	木火	楊柳	一陽
井水	銀	石	炎	桃李	二陽
雨水	金	玉	霞	松柏	三陽
溝渠	銅	土	波	竹箒	一陰
陂澤	鐵	壤	炎	禾麥	二陰
湖海	鉛	泥	粼	葦	三陰

數周流有對則凶惟五君中屬土則無對所以四害
 不親也雖然承平之世惟視主廢置何如耳苟至於
 凶咎災吝有天命者胡不至乎又深戒之也又按八
 十一圖六千五百六十一之數原之縱數一吉二各
 三祥四吝五平六悔七災八休九凶潛之縱數一吝
 二告三吝四休五平六祥七休八凶九悔守之縱數
 一災三吝三吉四休五平六吝七凶八悔九祥信之
 縱數一吝二祥三悔四吉五平六凶七吝八災九休
 直之縱數則平蒙之縱數一休二災三吝四凶五平
 六吉七悔八祥九吝聞之縱數一祥二悔三凶四吝
 五平六休七吉八吝九災頂之縱數一悔二凶三休
 四祥五平六災七吝八吉九吝厲之縱數一凶二休
 三災四悔五平六吝七祥八合九吉餘做此自原至
 厲九圖黃數即原之縱數自成至華九圖橫數即潛
 之縱數自見至舒九圖橫數即守之縱數自北至靡
 九圖橫數即信之縱數自庶至寡九圖橫數即
 直之縱數餘做此皆一與九二
 與入三與七四與六反對言之

性理大全卷三十四

皇極內篇

四十一

性理大全卷二十四
皇極內篇
四十一

五行動物屬圖

水	金	土	火	木	
鱓	鹿	蟾蜍	鴈	鯨鯉	一陽
鱉	馬	蚕	雞	蛇	二陽
龜	麟猴	人	鳳鶴	龍	三陽
蝦	虎	蜘蛛	鷹隼	鯉魴	一陰
蚌	牛豕	蚓	燕雀	小魚	二陰
蠃	毛虫	鰻	梟蠖	鯽	三陰

五行用物屬圖

水	金	土	火	木	
權衡	斧鉞	筐腹器	梯登器	門窓器	一陽
輪磨	胡節	圭璧	文書	琴瑟	二陽
準	矩	量	繩	規	三陽
鏡匱	弓矢	舟車	筆硯	筭篩	一陰
研碓	簡	盤盂	檯卓	耒耜	二陰
廁圜	械校	棺槨	履屨	網罟	三陰

性理大全卷二十四

皇極內篇

四十一

五行事類吉圖

水	金	土	火	木	太
交易	賜予	工役	藝集	徵召	一陽
遷移	按察	循常	文書	科名	二陽
征行	更革	盟約	朝會	恩赦	三陽
酒食	軍旅	田宅	言語	昏姻	一陰
田獵	錢貨	福壽	歌舞	產孕	二陰
祭祀	刑法	墳墓	燈燭	財帛	三陰

五行事類凶圖

水	金	土	火	木	太
盜賊	征役	反覆	公訟	槁杭	一陽
囚獄	罷免	欺詐	顛狂	驚憂	二陽
徒流	責降	離散	口舌	醜惡	三陽
淫亂	爭鬪	貧窮	炎炙	壓墜	一陰
呪咀	傷損	疾病	災焚	夭折	二陰
浸溺	殺戮	死亡	震燬	產死	三陰

皇極內篇 四十二

五行人體性情圖

水	金	土	火	木	
哀	怒	慾	樂	喜	一陽
精	鬼	意	神	魂	二陽
智	義	信	禮	仁	三陽
聲	味	形	色	臭	一陰
腎	肺	脾	心	肝	二陰
皮	骨	肉	毛	筋	三陰

五行支干之圖

水	金	土	火	木	
癸丑 壬子	庚子 辛丑	戊子 己丑	丙子 丁丑	甲子 乙丑	一陽
癸卯 壬寅	庚寅 辛卯	戊寅 己卯	丙寅 丁卯	甲寅 乙卯	二陽
癸巳 壬辰	庚辰 辛巳	戊辰 己巳	丙辰 丁巳	甲辰 乙巳	三陽
癸未 壬午	庚午 辛未	戊午 己未	丙午 丁未	甲午 乙未	一陰
癸酉 壬申	庚申 辛酉	戊申 己酉	丙申 丁酉	甲申 乙酉	二陰
癸亥 壬戌	庚戌 辛亥	戊戌 己亥	丙戌 丁亥	甲戌 乙亥	三陰

性理大全卷三十一
皇極內篇
四十三

