

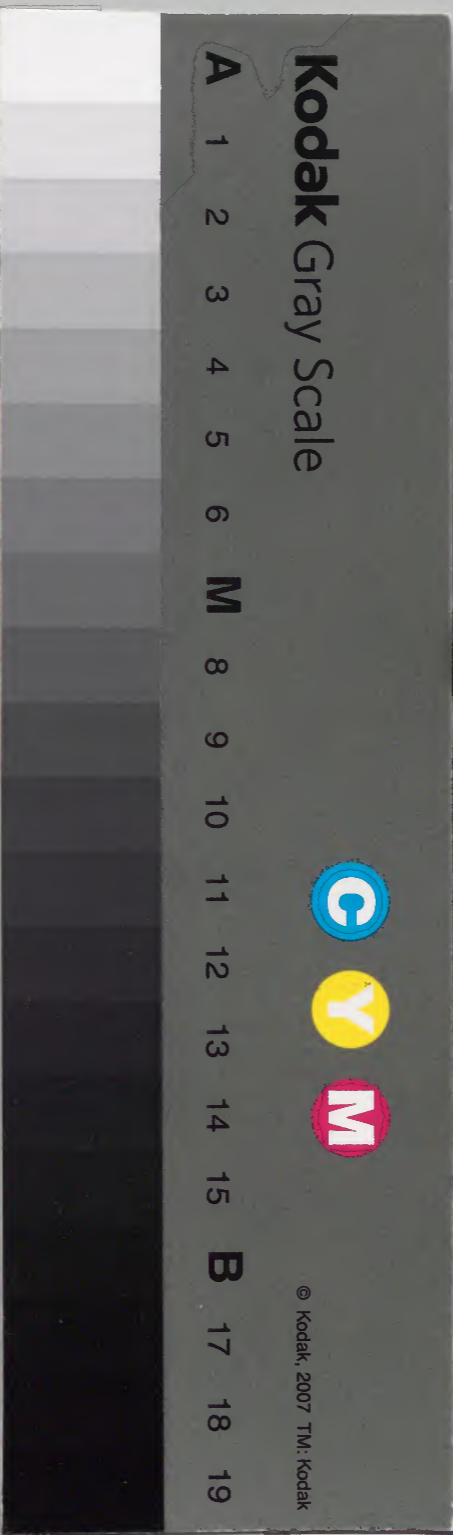
說

三四

漢書門	
一	二
六	六
四	四
冊架	函號類

內閣文庫	
三〇〇	一
函	九
冊架	四
冊架	函號類

內閣文庫	
番號	漢 12664
冊數	4 ( 2 )
函號	300 198



海國醫學書局



醫說卷第三

大學東

校典籍

肩之印

新安張果季明集  
江夏後學羅練鄧正初校

劉永富郁益錄

神方

夢獲神方

虞雍公并甫紹興二十八年自渠州守召至行在總  
北郭外接待院因道中冒暑得泄痢疾連日重九日  
夢至一處類神僊居一人被服如僊官延之坐視壁  
間有韻語藥方一紙讀之數遍其詞曰暑毒在脾濕  
氣連脚不瀉則痢不痢則瘰獨煉雄黃蒸餅和藥甘

接

草作湯服之安樂別作治療醫家大錯夢回尚能記  
即錄之蓋治暑泄方也如方服遂愈夷堅

一夢藥愈眼疾

光  
饒州民郭端友精意事佛紹興乙亥之冬募衆紙筆  
緣自出力以清且靜念書畢巖經期滿六部乃止癸  
未之夏五部將終忽兩目失光醫膜障蔽巫醫針刮  
皆無功自念唯佛力可救次年四月晦誓心一日三  
時禮佛觀音願於夢中賜藥或方書至五月六日夢  
阜衣人告曰汝要眼明用懶掌散能膽丸則可明日  
遣詣市藥但得懶掌散點之不效後於道藏獲觀音  
治眼能膽丸方舉室驚喜即依方市藥旬日乃成服

之二十餘日藥盡眼明至是年十月平復如初即日  
接書前帙感靈應特異增爲十部乃止今眸子瞭然  
外人病目疾者服其藥必愈藥用十七品南熊膽一  
分爲主黃連蜜蒙花羌活各一兩半防已二兩半草  
龍膽蛇蛻地骨皮大木賊仙靈脾各一兩瞿麥旋覆  
花甘菊花皆半兩蕤仁三錢半麒麟竭一錢蔓菁子  
一合同爲細末以羯羊肝一具煮其半焙乾雜於藥  
中取其半生者去膜爛研入上件藥杵而丸之桐子  
飯後米飲下三十九諸藥修治無別法唯木賊去節  
蕤仁用肉蔓菁水淘蛇蛻炙云夷堅

觀音治痢

李景純傳有一婦人久患痢將死夢中觀音菩薩授此方服之遂愈用木杏一味細末米飲調服本草

對對米人參胡桃湯

洪輯居溧陽縣西寺事觀音甚敬幼子佛護病痰喘醫不能治凡五晝夜不乳食證危甚又呼醫杜生診視之曰三歲而抱病如此雖扁鵲復生無如之何爾輯但憂泣辨凶其而其母以嘗失孫愁悴充切輯益窘懼投哀請禱于觀音至中夜妻夢一婦人自後門入告曰何不服人參胡桃湯覺而語輯輯酒然悟曰是兒必活此蓋大士垂教爾急取新羅人參寸許胡桃肉一枚不暇剝治煎爲湯灌兒一蜺殼許喘即定

具

酒

予

再進遂得睡明日以湯剝去胡桃皮取淨肉入藥與服喘復作乃只如昨夕法治之信宿有瘳此藥不載於方書蓋入參定喘而帶皮胡桃則斂肺也予以淳熙丁未四月有痰疾之撓因晚對上宣諭使以胡桃肉三顆生薑三片臨臥時服之畢即飲湯三兩呷又再嚼挑薑如前數且飲湯勿行動即就枕既還玉堂如息指敬服旦而嗽止痰不復作輯之事亦類此云起

懸癰

穀道外腎之間所生癰毒名爲懸癰醫書所不載世亦罕有之者初發唯覺甚痒狀如松子大漸如蓮實

四十餘日後始赤腫如胡桃遂破若破則大小便皆自此去不可治矣其藥用橫紋大甘草一兩截長三寸許取山澗東流水一大盆并水河水不可用以甘草蘸水文武火慢灸不可性急須用三時久水盡為度擘視草水中潤然後為透却以無灰酒兩椀煮俟至一半作一服溫服之初未使効驗二十日始消未破者不破可保安平雖再進無害興化守姚康朝正苦此癰聚醫拱手兩服而愈

### 神授乳香飲

吳大昔以泥補葺善神後因結屋墜梯折傷腰勢殊亟夢神來云汝昔嘗救我我不敢忘授以乳香飲其

方用酒浸虎骨敗龜黃耆牛膝草解續斷乳香七品覺而能記即喚子買藥敬服之一旬愈起

### 夢張王藥愈癰

時康祖為廣德宰事張王甚敬舉家不食猪後授溫俸下體抱疾小愈左乳復生癰繼又胸臆間結核其大如拳堅如石荏苒半歲百藥皆不能施已而牽掣臂腋徹于眉痛楚持甚亟禱王祠下亭聞語曰要若安但用薑自然汁製香附服之可也夢覺呼其子檢本草視之二物治證相符訪醫者張棣亦云有理遂用香附去毛薑汁浸一宿為末二錢米飲調末數服瘡膿流出腫硬漸消自是獲愈

救疫神方

靖康二年春京師疫氣大作有異人書一方於齋舍  
凡因疫發腫者服之無不效其方黑豆二合炒令香  
熟甘草二寸炙黃以水二盞煎其半時時呷之

治吐血

秀州進士陸迦忽得疾吐血不止氣壓驚顛狂躁跳  
躍雙目直視至深夜欲拔戶而出如是兩夕諸醫遍  
用古方及草澤單方極療不瘳舉家哀訴所事觀音  
夢授一方但服一料當永除根本用益智一兩生硃  
砂二錢青皮半兩麝一錢碾細末燈心湯調陸覺取  
筆記之明日治藥病隨手而愈

麝

呂真人治目疾

江陵傅氏家貧鬻紙為業性喜雲水見必邀迓小閣  
塑呂僊翁像朝暮焚香敬事甚謹雖妻子不許輒至  
一日有客方巾布袍入其語曰適有百金邀傅飲傅  
目昏歔淚客教用生熟地黃切焙椒去目及閉口者  
微炒三物等為末蜜元桐子大五十九粒米飲空心  
下傳如方治藥不一月日明夜能視物享年八九十  
耳目聰明精力如少年

驚風妙藥

趙周士之子三歲忽驚風掣體如反張弓不納乳  
食四肢盡冷衆醫莫能措手族弟善信來云邑主簿

共

李廣藏一方療此證如神急求併力治藥才合就使  
 以擦兒齒少頃作噦咳聲手稍轉動自夜至旦灌兩  
 餅從此平復趙焚香設誓將終其身以施人名蝎稍  
 餅子用赤足全蜈蚣一條蝎稍乳香白花蛇肉硃砂  
 天南星白殭蠶各半兩麝香三錢凡八味砂乳麝別  
 研蛇酒浸去皮骨取淨南星煨熟蠶生用與蜈蚣蝎  
 五者為末別研三者和均酒糊丸捏作餅徑四分煎  
 人參或薄荷或金銀湯磨化一粒周晬以下者半之  
 全活小兒不可計癸志

治內障羊肝丸

治目方用黃連者效矣而羊肝元尤奇特異用黃連

末一兩白羊子肝一具去膜同於砂盆內研令極細  
 衆手為丸梧桐大每服以溫水下三十九連作五劑  
 但是諸目疾及翳障青盲皆治忌猪肉冷水唐崔承  
 元者因官治一死囚出活之囚後數年以病目致死  
 一旦崔為內障所苦喪明逾年後半夜嘆息獨坐忽  
 聞塔除悉率之聲崔聞為誰徐曰是昔蒙活囚今故  
 報恩至此遂以此方告言訖而沒崔依此合服不數  
 日眼復明本事方

神精丹

許叔微家一婦人夢二蒼頭一在前一在後手中持  
 一物前者云到也未後者應云到也擊一下爆然有

叔

聲遂覺後心一點痛不可忍昏悶移時收微所令  
精神丹有此證即取三粒令餌之過數刻久痛止神  
醒其方出千金中殆晉景公夢二豎子之比也

寒嗽

晉之姪事觀音甚謹適苦嗽踰月夜夢老僧呼謂之  
曰汝嗽只是感寒吾有方授汝但用生薑一物切作  
薄片焙乾為末糯米糊丸芥子大空心米飲下三十  
丸覺如其言數服而愈

丁公藤愈風

南史解叔譙鴈門人母有病夜於庭中稽顙祈告聞  
空中云得丁公藤治即差訪醫及本草皆無至宜都

山中見一翁伐木云是丁公藤療風乃拜泣求得之  
及漬酒法受畢失翁所在母疾遂愈

豨薟丸

江陵府節度使進豨薟丸方臣有弟訐年三十一中  
風床枕五年百醫不差有道人鍾針者因覩此患可  
餌豨薟丸必愈其藥效生沃壤五月間收洗去土摘  
其葉及枝頭九蒸九曝不必太燥但取蒸為度杵為  
末煉蜜丸梧桐子大空心溫酒米飲下二三十丸所  
患忽加不得憂至四十服必復如故五十服當丁壯  
奉宣付醫院詳錄又知益州張詠進表云臣因換龍  
興觀掘得一碑內說修養氣術并藥二件依方差入



訪用採覓其草頗有異金稜紫莖素根紫葉對節而生蜀號火杵莖葉頗同蒼耳誰知至賤之中乃有殊常之效臣自喫至百服眼目輕明即至千服鬚髮烏黑筋力輕健效驗如端臣本州有都押衙羅守一曾因中風墜馬失音不語臣與十服其病立痊又和尚智嚴年七十患偏風口眼喎斜時時吐涎臣與七服亦使瘥今合一百劑差職員史元奏進

一服飲  
福唐梁緄心脾疼痛數年之間不能得愈服藥無效或教供事穢跡神且持誦呪語久之夢中告曰與汝良藥各為一服飲可取高良薑香附子等分如本條

修製細末二錢溫陳米飲下空心服為佳不煩再服已而果驗後嘗以濟人皆效編百一選方云二味即不效

診法  
診法

診法常以平旦陰氣未動陽氣未散飲食未進經脈未盛絡脈調均氣血未亂故乃可診有過之脈切脈動靜而視精明察五色觀五臟有餘不足六腑強弱形之盛衰以其參決死生之分千金

十二經皆有動脈獨取寸口以決五臟六腑死生吉

凶之法寸口者脉之大會手太陰之動脉也入一呼  
脉行三寸一吸脉行三寸呼吸定息脉行六寸入一  
日一夜凡一萬三千五百息脉行五十度周於身漏  
水下百刻榮衛行陰陽各二十五度爲一周也故五  
十度復會於手太陰太陰者寸口也即五臟六腑之  
終始方千金

### 脉形氣逆順

孫尚藥曰凡診脉先視人之長短肥瘦形氣相得者  
不病形氣不相得者病形氣損者危形氣反者死形  
氣既反脉又加之懸絕者形氣俱病見者立死故人  
長脉亦長人短脉亦短人肥脉亦厚人瘦脉亦急此

形氣之相得也然人賴五行以生而常爲八邪所攻  
若非次有誤中他邪得病亦易爲治療謂形氣相得  
也形氣不相得而反者謂人長脉短之類若得病必  
難拯治此是人之氣候無病者不久當病病者危危  
者死矣切須畏忌搏節和氣養神勿更恣意不慎轉  
耗天真深思深思方 鷄峯

### 四時之脉

凡脉順四時者謂春弦夏洪秋毛冬石中有和氣軟  
滑而長乃是不病之人得病即易爲治療蓋從和氣  
而生也用法萬全如氣反脉逆形氣相失名曰不可  
治是形盛氣虛形虛氣盛故不可治也凡人形氣俱

虛安毅者過期而死不安毅者不過期而死安毅謂  
飲食且進期是八節之氣候也方鷄峯

診脈治病必先度人之肥瘦以謂氣之虛實虛則補

之實則泄之若形瘦脈大胸中斂氣者必死是形氣

俱不足而脈反有餘故死也故人形盛脈細少氣不

足者危危者近於死也猶有可治之理以氣不足而

形盛故也其形氣相得者生是人形氣肥瘦長短氣

候相得故生也參五不調者病謂脈氣交亂而不調

故病也上下寸關尺三部脈如參椿者病甚也三部

脈左右手十至不可數者死是一呼一吸脈來往十

至以上無生氣也故死也方鷄峯

形氣相得相反方鷄峯

大凡診脈先定四時之脈使取太過不及虛實冷熱

寒溫至數損益陰陽衰盛五行生剋臟腑所屬者之

以為大法然後取其入形神長短肥瘦氣候虛實盛

善別脈

衰性氣高下布衣血食老幼強弱但順形神四時五

氣氣候無過者生之本其形氣與五行者危病若過

盛而形氣反逆脈有懸絕者死不治矣方鷄峯

郭玉廣漢人也後漢章帝時為侍郎為人善別脈知

人生死帝令童男衣女子之衣詐云其病使玉診脈

王曰此女誰言病據脉狀陽盛陰弱臣謂非女帝善  
之遷五官中郎將

龐安常脉法

察脉之要莫急於入迎寸口是二脉相應如兩引繩  
陰陽均則繩之大小等凡平人之脉入迎大於春夏  
寸口大於秋冬何謂入迎喉旁取之內經所謂別於  
陽者也越人不盡取諸穴之脉但取手太陰之行度  
魚際后一寸九分以配陰陽之數而得關格之脉然  
不先求喉手引繩之義則昧尺寸陰陽關格之所起  
寸口倍於尺則上魚而為溢故言溢者寸倍尺極矣  
溢之脉一名關一名而格一名陰乘之脉曰外關者

內

自關以上外脉也陰拒陽而出故曰外格陰生於寸  
動於尺今自關以上溢於魚際而關以后脉伏行是  
為陰壯乘陽而陽竭陽竭則死脉有是者死矣此所  
謂寸口四倍於人迎為關陰之脉者也關以后脉當  
一寸而沉過者謂尺中倍於寸口至三倍則入寸而  
為覆故言覆者尺倍寸極矣覆之脉一名曰內關一  
名曰外格一名曰乘陽之脉內關者關以下內脉也  
外格者陽拒陰而內入也陽生於尺動於寸今自關  
以下覆八尺澤而關以下脉伏行則為陽亢乘陰而  
陰竭亦死脉有是者死矣此所謂人迎四倍於寸口  
為格陽之脉也經曰人迎與寸口皆盛過四倍則為

關格關格之脉羸不能極天地之精氣而死所謂關格者覆溢是也雖然獨覆獨溢則補瀉以生之尺部一盛瀉足少陽補足厥陰二盛瀉足太陰補足少陰三盛瀉足陽明補足太陰皆二瀉而一補之四盛則三陽極導之以針當盡取少陽太陰陽明之穴脉靜者取三陽於足脉數者取於手瀉陽二當補於陰一至于寸而反之脉有九候者寓浮中沉於寸關尺也且越人不取十二經者穴直以二經配合於手太陰行度自尺至寸一寸九分之位復分三部部中有浮中沉以配天地人也又曰中風木傷寒金溫水熱火溫病起於濕濕則土病土病而諸臟受害其本生於金

木水火四臟之變也陽浮陰濡為風溫陽數陰實為溫毒陽濡陰急為濕溫陰陽俱盛為溫瘧其治也風濕取足厥陰木手少陰火溫毒專取少陽火湯寒取手太陰經木手少陰火濕溫取足少陰水鄉入皆為我能與傷寒語我察傷寒與四溫變辯其疑似而不何亂也故定陰陽於喉手配覆溢於尺寸寓九候於浮沉分四溫於傷寒此皆扁鵲畧開其端而余參以內經諸書考究而得其說審而用之順而治之病不得逆焉張右

太素之妙

予伯祖張諱麟諱字子克歛人也家舊以財雄鄉里

治

族人有以醫名者因留意焉長聞蘄水道入龐君安  
 常以醫聞淮甸徑從之游一日丐者扣門自言為風  
 寒所苦龐君令以藥濟之丐者問當用何湯使龐君  
 見其手執敗扇指以此煎湯調所服之藥公初不省  
 其意乃曰豈非本草所謂敗扇能出汗者乎龐曰然  
 公辭歸嘆曰龐君用藥則善矣間川有王朴先生者  
 其察脉非特知人之病而太素之妙能測人之死生  
 禍福見於未著之前服膺幾年盡得其妙乃辭而歸  
 先是宣之南陵有富者惟一子而家累萬計適中寒  
 疾以為不可救氣息僅存以為可療則邈不知人  
 召公治之公笑正有此藥然此病後三日當蘇蘇

必欲飲水則以此藥與之服畢當酣寢切勿驚動醒  
 則汗解而安矣富者如其言其子之疾果愈南陵宰  
 其妻亦苦寒疾醫者環視無所措手公探囊中得藥  
 服之疾起矣如其言而亦安祈門宰陳君孺聞公之  
 名召之是時縣學士子餘三十人聞公太素之妙丞  
 相汪公廷俊預學職陳請遍診生員公診至丞相則  
 曰南人得北脉後官當相國然登第後必自北方起  
 時丞相欲往京師家貧公力贊其行至京師邈未有  
 遇因言于公曰恐誤所許之術公曰安之當達矣未  
 踰年果登第授北京大名簿徊環北京而梁公子美  
 辟之遷至太中大夫後至宣政東力贊太上皇入繼

太寶而正位槐鼎皆因自北方起也丞相范公堯夫當徽廟即位之初朝廷以其舊德元勳將虛左召之而丞相嬰疾召公診視問曰某此去壽幾何公曰丞相脉不出半年丞相曰使某得至京師皆先生力也公曰如此則可丞相遂同公朝京師朝廷方欲大用范公力辭授以醴泉觀使奏公以假承務郎丞相後果以不起聞矣公出京至宋尚書蹇公序辰知應天府召公察脉公曰尚書無官脉旦夕必有失俄被旨放歸田里未踰半年復召公察脉問曰某復如何公曰今日之脉與前不同當得郡矣不踰時而知杭州蔡元度樞密吳國夫人王荆公女也有疾召公而愈

命  
嘆曰天下醫工未有妙如張承務者黃君謨誥授淮西提刑過當塗遇之公察脉而言曰大夫食祿不在淮西相次還朝矣然非今日宰相所謂宰相者猶未起起則有召命不滿歲當三遷又曰大夫不病而細君病良可憂九月矣後朝廷召蔡公京用之而黃君階此而進一歲之內皆如公言作序送公曰余自崇寧年中授淮西提刑待次南歸過當塗遇故人張子充爲予切脉而言曰大夫食祿不在淮西相次還朝矣然非今日宰相所謂宰相者猶未起起則有召命不滿歲當三遷又曰大夫不病而細君病良可憂九月今丞相蔡公當國被旨除戶部郎中八月遷吏部

九月長壽縣君劉氏卒十二月遷左司此數者與手  
 充之言若合符節夫察人之脉如其病不病可治不  
 可治故有之矣察夫之脉而知婦死生者間或有之  
 至於察庶官之脉而知當朝宰相之出入未之見也  
 自非術數窮天地智識窺造化其孰能與於此哉三  
 年六月爲之賦詩因序其略黃山樓掛斗牛星三十  
 六峯森翠屏溫泉一派渭東溟下有丹砂連赤城軒  
 轅黃帝招廣成採山飲水學長生夜半常談內外經  
 飄風驟雨迅雷霆獨騎龍去遊天庭至今山水默通  
 靈張君盡得其精英温閔如玉清如冰放指測入無  
 遁形三尸九蟲潛震驚富貴貧賤及死生自量歟少

提重輕無嫌黑白太分明片言隻字皆至誠當時將  
 相及公卿邀至在門倒屣迎其言間慢色驕矜馬須  
 欲往人不行惠然訪我來崑崙且謂連珠脉已形口  
 不可傳心可銘一飲三斗如建瓴老夫先醉君獨醒  
 短歌不足爲先聲尚有史官書姓名及姑熟李公端  
 儀青山郭公功甫詳尚書黃公道夫太尉薛公擘皆  
 與之遊先是功甫有子得異疾四肢如削人視其氣  
 息僅存以命在須臾召公診之公曰無足憂翌日功  
 甫飲公公曰所召何人功甫即言所召者惟吾子充  
 一人而已公曰可增一客及期問公何人可預此席  
 公以郭之病子對功甫曰兒如此豈能陪燕豆公未



應間力請其子同席遽授一藥酒未再進疾大作涎沫皆出公令視之必有物在其間果得一魚骨隨出舊疾因頓愈有詩送公云君不見左真人韓伯休聞名不可見今迺逢張侯張侯生新安聲名滿皇州探蹟陰陽關壽命推短脩何代無異人志妙安可求靈丹輒起死固匪醫之流衣冠乃儒者眉宇僊氣浮願言分一粒洗我千歲憂高飛出塵寰相追汗漫遊而黃公道夫序之則曰張君字子充得脉于異人來遊京師能以疾證占休咎告于省府之官累累皆中或怪其異疑用它術寓言在脉予曰不然萬物墮五行數中五行之在五臟死生禍福之變動于脉見于面

聞于聲乃其深切著明者也又何疑之哉其術方行于京師偶以憂還江上略書其事以告東南好事者與之共信焉元符己卯正月二十二日漁山黃裳書及紹興間待制曾公開守徽日視事之始因召先祖揮字子發醫乃問曾出外方否對以蚤歲從先兄子充往建康公再三嘆曰子充之術非常術也不知其爲此邦人詢待制公迺薛公子婿爾當公在都下時鄉邦前輩在國學者無不扣之而殿院胡公汝明求診公曰公當登第然心脉未圓俟圓則成矣後往見之許其不出此舉遂中壬辰年之第先是士夫聞公名者皆踵至沓來惟恐其後有授全齊貳車者方其

未有所授公診脉謂之曰脉公止有七日及五日有  
全齊或車之除乃曰張某妄入耳言我脉止有七日  
今五日乃有此除深怒之及七日晨起盥漱遂仆于  
地子弟視之已不可救亟召公而告其疾公曰鰥遊  
脉見前已言之不可療矣其子後作文擬扁鵲過齊  
見齊桓之事推美公之先見如此公歸鄉時承議董  
正封爲徽守召診其脉公曰承議今歲必當蔭子董  
以爲官旣未該奏補亦非郊祀之年族入中亦未有  
可以奏官及之者疑之適宛陵幕僚泐檄至徽亦云  
于充之言不獨許承議亦許宛陵守矣恐不足信未  
踰年而徽廟登極凡守土之臣並得捧表恩澤先

祖隨侍至建康一日有一婦人扣門求藥伯祖偶不  
在舍先祖爲診之旣歸則稟伯祖以婦人六脉所受  
之患并所與之藥伯祖云如吾弟所與藥病當退矣  
此婦入據其脉氣當發居三年左乳下必有黑誌或  
再來當問之適及三日而婦人果再扣門先祖問其  
所以果如伯祖之言及紹興丙寅資政何公鑄謫居  
新安先祖累蒙資政招醫後何公有序送之云余自  
弱冠遊學金陵已聞張子充以醫名江東士大夫歎  
神其術以謂其察脉非特知入之疾至於貴賤禍福  
期以歲月旬日若神余嘗異之而恨未識其人也後  
三十年余謫居新安識其弟揮方知子充爲此邦人

且聞其事甚詳揮嘗親授指教於子充故其議論有據切脉精審今爲此邦醫師之冠余居徽三年效賴其診治故特書之因以見子充之術果不凡其傳於後者猶如此也惜乎公名盛於崇寧大觀時而享年止四十有九卒於南昌是日也晨起見郡將云某之大事在今日午時後事必當累公郡將曰不至此否公曰吾診脉血已入心矣使人俟之果如期而卒張

明自記其伯  
子充事  
魚遊鰕戲

太常博士楊日宣病寒郝允診曰君脉首震而尾息尾震而首息在法爲魚遊鰕戲不可治不數日死鄒

見聞

傷寒

百病之本

真誥有言曰常不能慎事上者自致百病之本而怨咎於神靈乎當風卧濕及責它人於失覆皆癡人也夫慎事上者謂舉動之事必當慎思若飲食恣情陰陽不節最爲百病之本致使虛損內起風濕外侵所以共成其害如此者豈得關於神明乎惟當勤於藥術療理爾

察病先識其源

欲療病先察其源先候其病機五臟未虛六腑未竭

血脉未亂精神未散服藥必活若病已成可得半愈  
病勢已過命將難全

病之所由

夫病之所由來雖效端而皆關於邪邪者不正之因  
謂非人身之常理風寒暑濕飢飽勞逸皆各是邪非  
獨鬼氣疫癘者矣人生氣中如魚在水水濁則魚瘦  
氣昏則人病邪氣之傷人最爲深重經絡既受此氣  
傳入臟腑臟腑隨其虛實冷熱結以成病病又相生  
故流遍遂廣精神者本宅身以爲用身既受邪精神  
亦亂神既亂矣則鬼靈斯入鬼力漸強神守稍弱豈  
得不致於死乎古人譬之植楊斯理當矣但病亦別

有先從鬼神來者則宜以祈禱祛之雖曰可祛猶因  
藥療致益昔李子豫有赤丸之例是也其藥療無益  
者是則不可祛晉景公膏肓之例是也大都鬼神之  
害則效端疾病之源惟一種蓋有輕重者爾

本草

六經傷寒用藥格法

夫傷寒始自太陽逆傳陽明至于厥陰而止六經既  
別治法不同太陽屬膀胱非發汗則不愈必用麻黃  
者以麻黃生于中牟雪積五尺有麻黃處雪則不聚  
蓋此藥能通內陽氣却外寒也陽明屬胃非通泄則  
不愈必用大黃芒硝以利之少陽屬膽無出入道柴  
胡與半夏能利能汗佐以黃芩非此不解太陰屬脾

中州土也性惡寒濕非乾薑白朮不能溫燥少陰屬  
腎性畏寒燥非附子必不能溫厥陰屬肝藏血養筋  
非溫平之藥不能潤養此經常之道也後學不知倫  
類妄意進餌遂致錯亂諸證蜂起夭傷人命可不究  
辯且三陽病汗下和解人必知之至太陰脾經溫燥  
不行亦當溫利自陽明出如溫脾元用大黃者是也  
少陰腎經雖用附子復使麻黃則知少陰亦自太陽  
出厥陰用桂自少陽出明矣及其二陽鬱閉皆當自  
陽明出故三陰皆有下證如少陰口燥咽乾下利清  
水太陰腹滿時痛厥陰舌卷腎縮皆當下之學者宜  
審詳不可率易投也

### 傷寒有五

傷寒有五有中風有傷寒有濕溫有熱病有溫病自  
霜降至春分傷風冷即病者謂之傷寒冬受寒氣春  
又中風而病者謂之溫病至夏發者名熱病病而多  
汗者謂之濕溫其傷八節虛邪者謂之中風

### 陽證傷寒

程元章婺源游汀入與妻皆嗜食鼈婢梅香主包飪  
每滋味不適口必撻之嘗得一大者長尺方操刀欲  
屠覩其伸縮顫悸為之不忍措而與言我尋常烹製  
少失必遭杖責罰今放汝不殺亦不過痛打一頓遂  
解縛置於舍後汗池中池廣二丈水亦未嘗竭程夫

婦以鬘肥大且滿意飮餐既失之怒甚杖婢數士經  
二年婢患熱疾發狂奔躁不納粥飲體熱昏憤蓋陽  
證也家人知不可療昇八池上茅亭以待絕命明日  
天未曉聞有扣宅後門扉者謂爲鬼物叱去之乃言  
我是梅香病已無事乞令歸家啓關信然問其故對  
曰半夜後鬘髮見一黑物將濕泥草編罨我身上環  
繞三四十匝使覺心下開豁四肢清涼全無所苦始  
知獨在亭子內程氏未以爲然迨暮復使往做昨夕  
偃臥而密伺察之見巨鬘自池出嚼水藻浮萍遮覆  
其體程不省所以婢詳道本末云鬘比昔日其大加  
倍視尾後穿竅尚存於是酒池取得之送諸深溪程

追悼前過不復食此鄉人聞者相傳以爲戒邑醫虞  
和仲時到彼親見其事爲洪作霖夢弼言熱證之極  
猝未可解者汲新井水浸衣裳互熨之爲妙不謂水  
族細微亦能如此蓋陰德所招云

類編

### 竹葉石膏湯

袁州天慶觀主首王自正病傷寒旬餘四肢乍冷乍  
熱頭重氣塞唇寒向青累日不能食勢已甚殆袁唯  
一醫徐生能調治此疾診之曰脉極虛是爲陰證必  
服桂枝湯乃可觀宇去城三里徐居在城內留藥而  
歸未及煮若有語之曰何故不服竹葉石膏湯王向  
顧不見寮中但有一老道士適入市只小童子在呼

問之曰恰何人到此曰無久自正惑為急遣邀徐醫  
還告曰或教我服此如何徐曰寒懊如冰炭君之疾  
狀已危果餌前藥立見委頓它日殺人之謗非吾所  
能任也自為煮桂枝湯一碗曰姑飲之正使不對病  
猶未至傷生萬一發躁狂眩旋用師所言米為晚方  
酬答次復聞耳傍人云何故不肯服竹葉石膏湯自  
正益悚俟徐去即買見成藥兩貼付童使煎又聞所  
告如初於是斷然曰神明三告我殆是賜以更生安  
得不敬聽即盡其半先時頭不得舉若戴物千斤條  
爾輕清唇亦漸暖咽膈通暢無所礙悉服之少頃汗  
出如洗徑就睡及平旦脫然如當時自正為人謹飾

常茹素與人齋醮盡誠故為神所佑如此庚

聖散子之功

聖散子主疾功效非一去年春杭州民病得此藥全  
活者不可勝數所用中下品藥略計每千錢即得十  
服所濟已及千人昔薄拘羅尊者以一訶梨勒施一  
病比丘故獲報身身常無眾疾

柴胡咬咀

朱肱吳興人尤深於傷寒在南陽太守盛次仲疾作  
召肱視之曰小柴胡湯證也請併進三服至晚乃覺  
滿又視之問所服藥安在取視乃小柴胡散也肱曰  
古人製咬咀剉如麻豆大煮清汁飲之名曰湯所以

入經絡攻病取快今乃為散滯在膈上所以胸滿而病自如也因旋製自煮以進兩服遂安表堅志

寒厥

劉錫鎮襄陽日寵妾病傷寒暴亡衆醫云脉絕不可治或言市上賣藥許道人有奇術可用召之曰是寒厥爾不死也乃請健卒三十人速掘地作坑熾炭數百斤雜薪燒之俟極熱施薦覆坑昇病人臥其上蓋以氈蓐少頃氣騰上如蒸炊遍體流汗衣被透濕已而頓蘇始取藥數種調治即日愈同上

風濕不可汗下

論風濕不可汗下春夏之交人病如傷寒其入汗自

出肢體重痛轉仄難小使不利此名風濕非傷寒也陰雨之後卑濕或引飲過多效有此證但效服五苓散小使通利濕去則愈切忌轉瀉發汗小使必不可救初虞世云醫者不識作傷風治之發汗死下之死已未年京師大疫正為此子自得其說救人甚效壬辰年予守官洪州一同官妻有此證因勸其速服五苓散不信醫投發汗藥一夕而斃不可不謹也大抵五苓散能分水去濕耳胸中有停飲及小兒吐乳欲作癩服五苓散最效初君之說詳矣予因廣此說以信諸人旌效

取汗不可先期



南史記范雲初為陳武帝屬官武帝有九錫之命在旦夕矣雲忽感傷寒之疾恐不得預慶事召徐文伯診視以實懇之曰可使得愈乎文伯曰使差甚易政恐二年後不復起耳雲曰朝聞道夕死猶可况二年乎文伯以火燒地布桃葉設席置雲於上頃刻汗解撲以溫粉翌日愈雲甚喜文伯曰不足喜也後二年果卒夫取汗先期尚促壽限况不顧表裏不待時日便欲速效乎每見病者不耐未三四日晝夜促汗醫者隨情順意鮮不敗事故予書此為醫者之戒

傷寒舌出

臨安氏有因病傷寒而舌出過寸無能治者但以筆

管通粥飲入口每日常坐于門一道人見之咨嗟曰吾能療此頃刻間爾柰藥不可得何家人聞而請曰苟有錢可得當竭力訪之不肯告而去明日又言之至于旬時會中貴人罷直歸下馬觀病者道人適至其言如初中貴問所須乃梅花片腦也笑曰此不難置即遣僕馳取以付之道人屑為末摻舌上隨手而縮凡用伍錢病立愈

四時癘疾

周禮天官下曰疾醫長養萬民之疾病四時皆有癘疾春時有疝首疾癩夏時有痒疥疾秋時有瘡寒疾冬時有嗽上氣疾

辯沙病

沙病江南舊無今東西皆有之原其證醫家不載天  
凡才覺寒慄似傷寒而狀似瘧但覺頭痛渾身壯熱  
手足厥冷鄉落效灸灸以得砂為良有因灸膿血  
迸流移時而死者誠可憐也有雍承節印行此方云  
初得病以飲艾湯試吐即是其證急以五月蠶退紙  
一片碎剪安枕中以楮蓋密以湯泡半椀許仍以紙  
封楮縫勿令透氣良久乘熱飲之就卧以厚衣被蓋  
之令汗透使愈如此豈不勝如火艾枉殘害人命敬  
之信之驟旆錄

暑氣所中

飽

今歲熱甚聞道路城市昏仆而死者此皆虛人勞人  
或飢飽失節或素有疾一為暑氣所中不得世即關  
竅皆窒非暑氣使然氣閉塞而死也古方治暑無它  
但用辛甘發散疏導心氣與水流行則無害矣崇寧  
乙酉歲余為書局時一養馬僕馳馬出局下忽仆地  
絕急以五苓大順散灌之皆不驗已踰時同舍王相  
使取大蒜一握道上熟土雜研爛以新水和之濾去  
滓決其齒灌之少頃即蘇至暮此僕為余復御而歸  
乃知藥病相對有如此者此方本徐州沛市縣尉忽  
有校書釘其上或傳神僊欲以救人者沈存中王聖  
美皆著其說而余親驗之乃使書百本散遠近庶幾

有救其急者也

石林老入  
避暑錄

傷寒後睡不着

人病傷寒陽證或患熱疾服涼藥而得愈飲食未充  
夜間輒睡不着是膽冷也若脉細身涼隨其虛實下  
金液丹一服大冷者下百粒及五六十粒不甚冷者  
三二十粒即睡着當以脉證為準也脉細微大便不  
甚實小便清面色青白舌下不紅面帶青色皆冷證  
也醫餘

傷寒差後之戒

傷寒病初差不可過飽及勞動或食羊肉行房事與  
食諸骨汁并飲酒病方愈脾胃尚弱食過飽不能消

化病即再來謂之食復病方愈氣血尚虛勞太早病  
即再來謂之勞復又傷寒食羊肉行房事並死食諸  
骨汁飲酒者再病雁安常云飲酒者亦死

用藥不同

夫傷寒中風濕溫熱病瘧暍時疫雖同陰陽之法須  
別作治療若與傷寒同治必至危損經言脉有陰陽  
之法何也凡脉浮大洪數動滑此名陽脉也沉細澁  
弱弦微此名陰脉也陰病見陽脉者生陽病見陰脉  
者死審而察之

諸風

風者百病之始

風者百病之始也清靜則肉腠閉拒雖有苛毒弗能  
害故病久則傳化上下不并良醫弗爲

### 中風用藥

凡中風用續命排風風引竹瀝諸湯及精神丹茵芋  
酒之類更加以艾無不愈者然此疾積習之久非一  
日所能致皆大劑久而取效唐書載王太后中風喑  
默不語醫者蒸黃耆數斛以薰之得差蓋此類也今  
入服三五盞使求效責醫也亦速矣孟子曰七年之  
病三年之艾久而知爾本方事

### 中風

凡人中風脉無不大者非熱也是風脉也中風有冷

熱陽病則熱陰病則冷冷則用溫風藥熱則用涼風  
藥不可一槩用也凡中風皆不可吐出涎入骨節中  
皆有涎所以轉動滑利中風則涎上潮咽喉中袞響  
以藥壓下涎再歸骨節可也不可吐出若吐出涎時  
間快意非久枯了入手足不可不戒也小兒驚風亦  
不可吐出涎其患與大人同方其發搐搦時不可促  
住手足則涎不歸手足當不隨但寬鬆抱之可也醫餘

### 辯諸風證

頭風多饒白屑毒風面上生瘡刺風狀如針刺腰痛  
如錐癩風急倒作聲發搐急慢頑風不認痛痒癩風  
頸生斑剝暗風頭旋眼黑不辯東西瘡風面生赤點

肝風鼻悶眼瞶兩臉赤爛偏風口眼喎邪節風嘔如  
斷續指甲斷落脾風心多嘔逆酒風行步不前肺風  
鼻塞項疼膽風令人不睡氣風肉自蟲行腎風耳內  
蟬聲陰間濕痒寒濕脚氣癱風半身不遂癩風手足  
拳攣胃風不伏水土虛風風寒濕痺腸風脫肛瀉血  
腦風頭旋偏痛賊風發聲不響產風四肢疼痛骨風  
膝腫如槌膝風腿寒骨痛心風健忘效驚盛風語言  
蹇澁髓風臂膊酸疼臟風夜多盜汗血風陰囊濕痒  
烏風頭面腫塊皮風紫白癜癬肌風遍身燥痒體風  
身生腫毒閉風大使燥澁軟風四肢不舉綠風瞳人  
開太盲風吐極青盲虎風發吼羊叫大風成片爛瘡

諸風

劉子儀曰經有急風候又有卒中風候又有風癘候  
夫急風與卒中理固無二指風而言則謂之急風指  
病而言則謂之卒中其風癘蓋出於急風之候也何  
者經云奄然忽不知入咽中塞窒然古強不能言如  
此則是急中風而生其候也發汗身軟者生汗不出  
身直者死若痰涎壅盛者當吐之視其鼻人中左右  
上白者可治一黑一赤吐沫者死

風痲

風痲者身無痛也病在臟四肢不收智不亂目不昏  
不隨者風痲也能言微有如則可治不能言者眩也

治足如履霜肘如入湯股脛滯鏢眩悶頭痛時宜針  
氣汗出久則悲喜不常三年死凡欲治此病依先後  
次第不得妄投湯藥以失機宜非但殺人因茲遂為  
痼疾當先服竹瀝飲子離峯普

風痙

經有風痙候又有風角弓反張候痙者身體強直口  
噤如發痙狀角弓反張者腰背反折不能俯仰二者  
皆曰風邪傷於陽之經而然也治法一同同上  
經稱腰腿風者為四肢不收身體疼痛肌肉虛滿是  
也以風邪侵於肌肉之間流於血脉之內既云肌肉

虛滿即風邪入腎之經絡而然也水氣論曰諸腫俱  
屬於腎是也治法當兼理腎為得一云不治變為水  
氣同上

風眩

夫風眩之病起於心氣不足胸中蓄熱實故有高風  
面熱之所為也痰熱相感而動風風心相亂則悶瞤  
故謂之風眩悶瞤大人曰癩小兒則為癩一說頭風  
目眩者由血氣虛風邪入腦而牽引目系故也五臟  
六腑之精氣皆上注於目血氣與脉并上為目  
於腦後出於項中血脉若虛則為風邪所傷入腦  
轉而目系急故成眩也診其脉洪大而長者風

凡人病發宜急與續命湯困急時但度灸穴使  
之無不差者初得針了使灸最良同上

風痺

夫痺者為風寒濕三氣共合而成痺也其狀肌肉頑  
厚或則疼痛此由人體虛腠理開則受於風邪也其  
邪先中經絡後入於五臟其以春遇痺者為筋痺筋  
痺不已又遇邪者則移入於肝也肝痺之狀夜卧則  
驚飲食效小便數夏遇痺者為脉痺血脉不流令人  
萎黃脉痺不已又遇邪者則移於入心心痺之狀心  
下鼓氣卒然逆喘不通咽乾喜噫仲夏遇痺為肌痺  
肌痺不已後遇邪者則入於脾胃脾痺之狀四肢懈惰

發咳嘔吐秋遇痺者為皮痺則皮膚都無所覺皮痺  
不已則入於肺肺痺之狀氣奔喘痛冬遇痺者為骨  
痺骨重不可舉不遂而痛骨痺不已又遇邪者則移  
入於腎腎痺之狀喜脹診其脉大溢者為痺脉來急  
者為痺脉溢而緊者為痺同上

偏枯

經有偏風候又有半身不遂候又有風偏枯候此三  
者大要同而古人別為之篇目蓋指風則謂之偏風  
指疾則謂之半身不遂其肌肉偏小者呼為偏  
由脾胃虛弱所致也夫脾胃為水穀之海水穀之  
化為血氣潤養身體今脾胃虛弱則水穀之精

逐苟

子

所不同血氣偏虛為邪所中故半身不遂或至  
枯小爾治法兼治脾胃皆雜方  
風淫末疾謂四肢凡人中風悉歸手足故也而疾勢  
有輕重故病輕者俗名小中一老醫常論小中不須  
深治但服溫平湯劑正氣逐濕痺使毒流一邊餘苦  
不作隨性將養雖未能為全人然尚可苟延歲月若  
力攻之縱有平復者往往恬不知戒病一再來則難  
以支吾矣譬如捕寇拘于一室則不使之逸越自亡  
它慮或逐之再至則其禍當劇於前矣此語甚有理  
而子見世之病者大體皆如是但常入之情以幻質

為已有豈有得疾為廢人而不力治者此未易以筆  
舌喻也白宅編

邪風

邪風之至疾如風雨善治者治皮毛次治肌膚次治  
筋脉次治六腑次治五臟治五臟者半死半生也

風厥

汗出而身熱者風也汗出而煩滿不解者厥也

睡防風吹

睡中風吹手足或酸或疼或腫用鹽炒熱帕裹臥之  
微有汗出即愈仍用木附湯加羌活錄碎

白癩病

養石



昔有一僧得病狀如白癩卒不成瘡但每旦取白皮一升許如蛇蛻醫者謂多啖炙燻所致與局方解毒雄黃元三四服而愈

長松治大風

釋普明齊州人久止靈巖晚進五臺得風疾眉髮俱墮百骸腐潰哀號苦楚人不可忍聞忽有異人教服長松明不知識復告之云長松生古松可取根餌之皮色如薺芫長三五寸味微苦類人參清香可愛無毒服之益人兼解諸蟲毒明採服不旬日毛髮俱生顏貌如故今并代間士人多以長松雜甘草乾山藥為湯煎服甚佳然本草及諸方書皆不載獨釋慧祥作

清涼傳始序之

澗水蕪談

瘵風癩絕不同

瘵病骨先絕風病筋先絕癩病肉先絕

錄碎

食川山甲動舊風疾

余嘗行衡州道中遇醴陵尉自衡陽方回以病歸問其得疾之由曰其食猪肉入山既深無肉可以食偶從者食川山甲肉因嘗數齋舊有風疾至是復作今左手足廢矣因以篋中風藥遺之後半月聞其人痼疾頓愈及至永州觀圖經曰穿山甲不可殺於隄岸血一入土則隄岸不可復塞蓋能透地脉也如此尉因誤食致病而旬日痼疾盡愈亦可怪也今人用以

通婦人脉其驗

人 菘草治風

杜甫詩有除菘草詩一篇今蜀中謂之毛菘毛菘可畏觸人如蜂蠆然治風疹擇最先者以此草點之無身皆失葉背紫者入藥

蚘蛇治風

泉州有客盧元欽染大風唯鼻根未倒屬五月五日官取蚘蛇膽欲進或言肉可治風遂取一截蛇肉食之三五日頓漸可百日平復

蛇墜酒罌治風

商州有人患大風家人惡之山中為起茅舍有烏蛇

野

墜酒罌中病大不知飲酒漸差罌底見蛇骨方知其由也

謂腎愈同上也

桑枝愈臂痛

桑枝一小升細切炒香以水三大升煎取二升一日服盡無時圖經云桑枝平不冷不熱可以常服療體中風痒乾燥脚氣風氣四肢拘攣上氣眼暈肺氣嗽消食利小使久服輕身聰明耳目令人光澤兼療口乾僂經云一切僂藥不得桑枝煎不服出抱朴子政和間予嘗病兩臂痛服諸藥不效依此作數劑臂痛尋愈

本方

透冰丹愈耳痒

擊

攻

族人友夔壯歲時苦兩耳痒日一作遇其甚時殆不可耐舉刮挑剔無所不至而所患自若也常以堅竹三寸許截之折為五六片細削如洗帚狀極力撞入耳中皮破血出或效至一蜺殼而後止明日復然失血既效為之困悴適有河北醫士周敏道到鄉里因往謁之周曰此腎臟風虛致浮毒上攻未易以常法治也宜買透冰丹服之勿飲酒啖濕麵蔬菜雞豬之屬能盡一月為作夔用其戒數日痒止而食忌不能久既而復作乃著意痛斷迨於累旬耳不復痒編類

此乃肝腎氣風邪客滯於榮衛之間使氣血不能周

養四肢故有此證肝主項背與臂膊腎主腰膝與脚膝其二臟若偏虛則隨其所主而生病焉今此證乃肝氣偏虛宜專補肝補腎雜峯

風眩

賈黃中為禮部侍郎兼起居監察中風眩卒太宗悼惜之切責諸醫大搜在城醫工凡通神農本草黃帝難經素問及善針灸藥餌者校其能否以補翰林醫學及醫官院祗候

風痺

齊王太后病召臣意入診脉曰風痺客胛難於大小溲溺赤臣意飲以火齊湯一飲即前後溲再飲病已

溺如故病得之流汗漘漘者去衣而汗晞也所以知  
齊王太后病者臣意診其脉切其太陰之口涇然風  
氣也脉法曰沈之而大堅浮之而大緊者病主在腎  
腎切之而相反也脉大而躁大者膀胱氣也躁者中  
有熱而溺赤史記淳于意傳

### 風蹶

濟北王病召臣意診其脉曰風蹶胸滿即為藥酒盡  
三石病已得之汗出伏地所以知濟北王病者臣意  
切其脉時風氣也心脉濁病法過入其陽陽氣盡而  
陰氣入陰氣入張則寒氣主而熱氣下故胸滿汗出  
伏地者切其脉氣陰陰氣者病必入中出及澆水也

澆士咸切

### 痺

齊王故為陽虛侯時病甚衆醫皆以為癡臣意診脉  
以為痺根在右脇下大如覆杯令人喘逆氣不能食  
臣意即以火齊粥且飲六日氣下即令更服丸藥出  
入六日病已病得之內診之時不能識其經解大識  
其病所在

### 苦沓風

臣意嘗診安陽武都里成開方自言以為之病  
臣意謂之病苦沓風三歲四肢不能自用使人瘖瘖  
即死今聞其四肢不能用瘖而未死也病得之數飲

酒以見大風氣所以知成開方病者診之其脉法奇  
咳言曰臟氣相反者死切之得腎反肺法曰三歲死  
也破誌

癱瘓

世傳左為癱右為瘓此說尤非何者經既有偏中半  
身不遂之候即癱瘓之候當以左右俱中者名之又  
說以春夏得之難治秋冬得之易療春夏者陽氣上  
騰火力方盛風火相得而主故難治也秋冬者陽氣  
降下漸微即易療也此說亦未可必惟其中之淺深  
為難易爾治法兼理肝腎為得蓋肝主筋腎主骨風  
中肝腎則筋骨癱瘓也

迴風

陽虛侯相趙章病召臣意衆醫皆以為寒中臣意診  
其脉曰迴風音同言微迴風者飲食下嗑音暗謂而  
輒出不留法曰五日死而後十日乃死病得之酒所  
以知趙章之病者臣意切其脉脉來滑是內風氣也  
飲食下嗑而輒出不留者法五日死皆為前分界法  
後十日乃死所以過期者其入嗜粥故中臟實中臟  
實故過期師言曰安穀者過期不安穀者不過期史出  
記

又

齊淳于司馬病臣意切其脉告曰當病迴風迴之狀

旁

飲食下噎輒後之後曰病得之飽食而疾走淳于司  
馬曰我之王家食馬肝飽甚見酒來即走去驅疾至  
舍即泄數十出臣意告曰為火齊米汁飲之七八日  
而當愈時醫秦信在妾臣意去信謂左右閣都尉曰  
意以淳于司馬病為何曰以為迴風可治信即笑曰  
是不知也淳于司馬病法當後九日死即後九日不  
死其家復召臣意臣意往問之盡如意診臣即為一  
火齊米汁使服之七八日病已所以知之者診其脉  
時切之盡如法其病順故不死史記  
手足沉重狀若風者  
此證其源起於脾胃虛榮衛不足胃為水穀之海脾

氣磨而消之水穀之精化為榮衛以養四肢若起居  
失節飲食不時則致脾胃之氣不足既榮衛之氣潤  
養不周風邪乘虛而干之蓋脾胃主四肢其脉連舌  
本而絡於唇口故四肢與唇口俱痺語言蹇澀也治  
法宜多用脾胃藥少服去風藥則可安矣若久久不  
治則變為痿疾經所謂治痿獨取陽明是也陽明者  
胃之經也難經  
上氣常須服藥  
張文仲言風有一百二十四種氣有八十一種唯脚  
氣頭風上氣常須服藥不絕自餘即隨其發動臨期  
消息之但有風氣之人春末夏初及秋暮要得通洩

即困不劇所謂通泄者如麻黃牽牛郁李仁之類是  
也不必苦駛利藥太平御覽

故濟北王阿母自言足熱而漉臣意告曰熱蹶也則  
刺其足心各三所按之無出血病旋已病得之飲酒  
大醉訛

眉髮自落

崔言曰職隸左親騎軍一旦得疾雙眼昏咫尺不辯  
人物眉髮自落鼻梁崩倒肌膚有瘡如癬皆為惡疾  
勢不可救因為洋州駱谷子歸寨使遇一道流自谷  
中出不言名姓授其方曰阜角刺一二片為灰蒸火

曬碾為末食上濃煎大黃湯調一錢七服一旬鬢髮  
再生肌膚悅潤眼目倍明得此方後入山不知所之

感應神  
僊傳

醫說卷第四  
五勞  
夫人作勞傷於五臟五臟之氣因傷成病故謂之五勞肺勞之狀短氣而面腫不聞香臭肝勞之狀面目乾黑口苦精神不守恐畏不能獨卧目視不明心勞之狀忽忽喜忘大便難或時澹利口内生瘡脾勞之狀舌根苦直不得噉唾腎勞之狀背難俛仰小使不

醫說卷第四

勞瘵

五勞

宋新安張杲季明集

明江夏後學羅練鄧初校

劉永富郁文錄



利赤黃而有餘瀝囊濕生瘰小腹裏急治法肝勞補  
心氣心勞補脾氣脾勞補肺氣肺勞補腎氣腎勞補  
肝氣此療字以益母也經曰聖人春夏養陽秋冬養  
陰以補其根本肝心為陽脾肺腎為陰夫五臟實亦  
成勞虛則補之實則瀉之

六極

六極者筋極主肝脈極主心肉極主脾氣極主肺骨  
極主腎精極主臟腑筋極之狀令人數轉筋十指手  
甲皆痛苦倦不能久立脈極之狀忽忽喜忘少顏色  
眉髮墮落肉極之狀使食無味不生肌肉皮膚枯槁  
氣極之狀正氣少邪氣多氣不足多喘少言骨極之

飲

冷勞以上雞  
方

勞症

勞動作也郭逢原曰凡人暫爾疲倦通謂之勞而今  
人以勞為惡疾而惡聞之親戚朋友共為隱諱見其  
疾狀莫敢呼之殊不知勞之為病初起於動作不能  
節謹至於疲倦且傷不已漸成太疾凡言虛勞者五  
勞是也六極七傷為類蓋蒙莊所謂精太用則竭神  
太勞則弊者治法不過補養五臟滋益氣血使之強  
盛則其疾自去又有傳尸勞者則非此類蓋綠尸症  
及挾邪精鬼氣而成者也經曰人有三虛逢年之衰  
遇日之空失時之和乍感生死之氣忽犯鬼物之精

月

大槩寒熱淋露沉沉默默不的知其所苦而無處不  
惡積月累年漸就委頓既死之後又復傳症他人者  
是也茲又須用通神明去惡氣諸藥以治之徑曰草  
木咸得其性鬼神無所遁情剝射犀驅曳邪惡飛  
丹煉石引納清和疑其為此疾而設同太田傳勞  
葛洪云鬼症者是五尸之一症又披諸鬼邪為害其  
病變動乃有三十六種至九十九種大略使入寒熱  
淋瀝沉沉默默不的知所苦無處不惡累年積月漸  
就沉滯以至於死傳與傍人乃至滅門覺如是候者  
急取獺肝一具陰乾杵末服方寸匕日三未知再作

耐後云此方神良宣和間天慶觀一法師行考召極  
精嚴時一婦人投狀述患人有祟所附須臾召至附  
語云非我為禍別是一鬼亦因病人命衰為祟爾渠  
今已成形在患人肺中為蟲食其肺系故令吐血聲  
嘶師掠之此蟲還有畏忌否久而無語再掠之良久  
云容某說惟畏獺爪屑為末以酒服之則去故患家  
如其言而得愈此予目所見也究其患亦相似獺爪  
者殆獺肝之類歟本方

遇道人治傳尸勞方

袁州寄居武節郎李應本相州法司嘗以吏役事韓  
似夫樞密兵火後忽於宜春見之云從岳侯軍得官

市

今閑居於此從容問其家事潸然淚下曰某先有男  
女三人長子因議買宅入空無人所居之室忽覺心  
動背寒凜凜遂成勞瘵之疾垂殆傳於次室女也長  
子既死女病尋亟繼又傳於第三子證候一同應大  
恐即禱於城隍神每日設麵飯以齋雲水冀遇異人  
且許謝錢三十萬數日因往南中開元寺前有一人  
衣俗士服自稱貧道踵足而呼曰團練聞宅上苦傳  
尸勞貧道有一藥方奉傳同入寺中問其姓名不荅  
口授云云應即取筆書之道人言欲過湖南應留之  
飯云已喫飯了欲贈之錢云自有盤纏臨行又言此  
藥以天靈蓋虎糞內骨為主切須子細尋覓青蛇腦

覓

覓

如無亦可服藥前一日須盛享城隍神求為陰助應  
曰既求之於神何必用藥道人曰不然即揖別西去  
應以其事頗異敬如其言治藥既成設五神位具飲  
饌十品如待貴客以享城隍又別列酒食以犒飲陰  
兵仍於其家設使者一位於病榻之前服藥食後臍  
腑大下得蟲七枚色如紅燠肉而腹白長約一寸闊  
七八分前銳後方腹下近前有口身之四周有足若  
魚骨細如針尖而曲已死試取火焚之以鐵火筋筋  
刺不能入病勢頓減後又服一劑得小虫四枚自此  
遂安今已十年肌體悅澤不復有疾道人後竟不來  
其藥用天靈蓋三錢酥炙黃色為末秤虎糞內骨一

錢入骨為上獸骨次之殺虎大腸內取者亦可用同  
青蛇腦小豆許或菘豆許同酥塗炙色轉為度無蛇  
腦只酥炙亦得驚甲極大者醋炙黃色為末秤一兩  
九肋者尤妙安息香半兩桃仁一分去皮尖研以上  
為末絹篩過攢榔一分別為細末麝香一錢別研青  
蒿取近稍三四寸細剉六兩豉三百粒葱根二十一  
箇拍破東引桃柳李桑枝各七莖麤如筋頭大各長  
七寸細剉楓葉二十一片如無亦得童子小便半升  
右先將青蒿桃柳李桑枝楓葉葱豉以官省升量水  
三升煎至半升許去滓入安息香天靈蓋虎骨內骨  
驚甲桃仁與童子小便同煎取汁去滓有四五合將

攢榔麝香同研均調作一服早晨溫服以被蓋覆出  
汗恐汗內有細蟲以帛子拭之即焚此帛相次須瀉  
必有蟲下如未死以大火焚之並棄長流水內所用  
藥切不得令病人知日後亦然十來日後氣體復圓  
再進一服依前焚棄至無蟲而止此藥如病者未亟  
可以取安如已亟候其垂死則令下次已傳染者服  
之先病者雖不可救後來斷不傳染出百一選方韓  
樞密孫盧師亞

傳

勞傷瘵疾

男子勞傷而得瘵疾漸見瘦濬用童子小便二盞無  
灰酒一盞以新甕瓶貯之全猪腰子一對在內密封

泥日晚以慢火養熟至中夜止五更初更以火溫之  
發瓶飲酒食腰子病篤者只一月效平日瘦怯者亦  
可服此藥蓋以血養血全勝金石草木之藥也鑿碎

勞復

故督郵頓子獻得病已差詣華佗視脈曰尚虛未復  
復勿為勞事御內即死臨死當吐舌數寸其妻聞其  
病除從百里外省之止宿交接中間三日發病一如  
佗言志國

鬼症

韶州南七十里曰古田有富家婦人陳氏抱異疾常  
日無他苦每遇微風吹拂則股間一點奇痒爬搔不

編

停手已而舉體皆然逮於發厥凡三日醒及坐有聲  
如效其身乍前乍後若搖兀之狀率以百數甫少定  
又經日始困卧不知入累夕愈至不敢出戶更十醫  
弗效醫劉天用視之曰吾得其證矣先與藥一服取  
數珠一串來病家莫知何如用也當婦人搖兀時記  
其疏數之節已覺微減然後云是名鬼症因入神廟  
看為邪所憑致精采蕩越法當用死人枕煎湯飲之  
既飲大瀉數行宿病脫然大用云枕用畢當送還元  
處如遲留使久顛狂蓋但借其氣爾編

瘵疾

越州鏡湖邵長者女十八染瘵疾累年刺灸無不求

治醫亦不效漁入趙十煮鰻鱺羹與食食覺內熱此病皆無矣今醫家所用鰻煎乃此意

數

飛尸者遊走皮膚穿臟腑每發刺痛變作無常遁尸者附骨入肉攻鑿血脉每發不可得近見尸喪聞哀哭使發風尸者濡濯四肢不知痛之所在每發昏沉得風雪使作沉尸者纏骨結臟衝心脅每發絞切遇寒冷使作注尸者舉身沉重精神錯雜常覺昏廢每節氣致變輒成大惡皆宜用忍冬葉數斛煮取濃汁稠煎之服如雞子大一枚日三太一神精丹蘇合香元治此病第一神事

虛勞用藥

凡虛勞之疾皆緣情慾過度榮衛勞傷致百脉空虚五臟衰損邪氣乘襲致生百疾聖人必假藥石以資氣血密腠理以禦諸邪肌肉之虛猶如體之輕虛如馬勃通草蒲梢燈心之屬是也非滋潤粘膩之物以養之不能實也故前古方中鹿角膠阿膠牛乳鹿髓羊肉飴糖酥酪杏仁煎酒蜜人參當歸地黃門冬之類者蓋出此意本草云補可去弱手肉人參之屬是也所謂虛勞者因勞役過甚而致虛損故謂之虛勞今人輒見虛弱疾證悉用燥熱之藥如伏火金石附子薑桂枝類致五臟焦枯血氣乾涸而致危困皆因

此也如虛而兼冷者止可於諸虛勞方中加諸溫熱藥為助可也如此即不失古人之意醫人金石

鰻治勞疾

有人歿得勞疾相因染死者數人取病者於棺中釘之棄於水永絕傳染之患流之金山有以異之引岸開視見一女子猶活因取置漁舍歿得鰻鱓魚食之病愈遂為漁人之妻稽神

虛勞服藥

養生必用方論虛勞不得用涼藥如柴胡龍甲青蒿麥門冬之類皆不用服唯服黃芪建中湯有十餘歲女子因發熱咳嗽喘急小使少後來成腫疾用利水

藥得愈然虛羸之甚遂用黃芪建中湯日一服三十餘日遂愈蓋人稟受不同虛勞小使白濁陰臟入服橘皮煎黃芪建中湯獲愈者甚眾至於陽臟入不可用煖藥雖建中湯不甚熱然有肉桂服之稍效亦反為害要之用藥亦量其所稟審其冷熱而不可一槩以建中湯治虛勞也謹之醫

骨蒸內熱

睦州楊寺丞有女事鄭迪功女有骨蒸內熱之病時發外寒寒過內熱附骨蒸盛之時四肢微瘦足趺腫者其病在五臟六腑之中眾醫不差因遇處州吳醫看曰請為治之只單用石膏散服後體微涼如故其

方出外臺祕要只用石膏乳細十分似麵以新汲水  
和服方寸匕取身無熱為度名醫

氣血虛發厥熱

氣虛則發厥血虛則發熱厥者手足冷也氣屬陽陽  
虛則陰湊之則發厥血者陰也血虛則陽湊之故發  
熱也氣虛發厥者當用溫藥血虛發熱者不宜用涼  
藥當用溫養氣血之藥以補之宜養陰黃芪建中湯  
之類是也又有一種病實熱者極而手足厥冷所謂  
熱深厥亦深此當用涼藥須以脈別之也此最難辯  
差之毫釐則害人性命戒之醫  
入肉治羸疾

開元間明州人陳藏器撰本草拾遺云人肉治羸疾  
自此閭閻相效割股

治羸瘡

仁和縣一吏早衰病瘡齒落不已從貨藥道人得一  
單方只碾生硫黃為細末實於猪臟中水煮臙爛碾  
細宿蒸餅圓如桐子大隨意服之兩月後飲啖倍常  
步履輕健年過九十略無老態執役如初因從邑宰  
入村醉食牛血遂洞下數十行所泄如金水自是延  
悴不日而死李巨源得其事於臨安入內醫官管範  
嘗與王樞使言之王言但聞猪肪脂能制硫黃茲用  
臙充為有理亦合服之久當見效類編

臨



治勞瘵吐血  
翦草狀如茜草又如細辛慈公口二州皆有之惟慈可  
用其法每取一片淨洗碎爲末入生蜜一斤和成膏  
以陶器盛之不得犯鐵日一蒸一曝至九日乃止治  
勞瘵吐血損肺及血妄行名曰神傳膏令病人五更  
起面東坐不得語言用匙抄藥如食粥然每服四匙  
良久呷稀粟米粥壓之藥只冷服粟飲亦不可太熱  
或吐或下皆無害如久病肺損咯血一服立愈本方

天靈蓋

謹按天靈蓋神農本經人部惟髮髮一物外餘皆出  
後世醫家或禁術之流竒怪之論殊非仁人之心

世稱孫思邈有大功於世以殺命治命尚有陰責况  
於是也近數見醫家用以治傳尸勞未有一效者信  
本經不用未爲害也殘忍傷神又不急於取效苟有  
可易仁者宜盡心焉苟不以是說爲然決爲庸人之  
所惑亂設云非此不可是不得已則宜以年深塵泥  
所漬朽者爲良以其絕屍氣也韌

鼻衄吐血

鼻衄

饒州市民李七常苦鼻衄垂至危困醫授以方取茜維  
蔔自然汁和無灰酒飲之則止醫云血隨氣運轉氣  
有滯逆所以妄行蘿蔔最下氣而酒導之是以一服

效經五日復如前僅存喘息而張思順以明州刊王  
氏單方刮人中白置新瓦土火逼乾以溫湯調服即  
時血止至今十年不作張監潤之江口鎮通延陵鎮  
官魯棠入府府委至務同視海舶曾着白茸毛背子  
盛服濟潔正對談之次血忽出如傾變所服為紅色  
駭曰素有此疾特不過點滴耳今猛烈可畏覺頭空  
空然殆有性命之慮張曰君勿憂我當漸治一藥移  
時而就持與之血亦止不復作人中白者凝盆內積  
濼垢是也蓋秋石之類特不効用火力治藥時勿使  
其人知恐其以穢濁不肯服此方可謂神矣

又

予 子 萍 棄 設

予在汝州時因出驗尸有保正趙溫者不諳尸所問  
之即云衄血已數斗昏困欲絕予使人扶掖以來鼻  
血如簷溜平日所記治衄數方旋合藥治之血勢猛  
皆衝出子謂治血者莫如地黄試遣人四散尋生地  
黃得十餘片不暇取汁因使生喫漸及三四片又以  
其滓塞鼻須臾血定又癸未歲予姊病吐血有醫者  
教取生地黃自然汁煮服之日服數升三日而愈有  
一婢病經血半年不通見釜中餘汁以為棄去可惜  
輒飲數盃尋即通利地黄治血其功如此地黄但用  
新布拭淨搗汁勿用水洗信效

敗血咯血

台州獄吏憫一大囚將死頗照顧之內感語之吾七  
 次犯死罪盡力抗諱苦遭訊考坐是肺皆擗損至於  
 毆血適得一藥每用其效如神荷君鹿拊之恩持此  
 以報只白芨一味米飲調爾其後陵遲僧者剖其胸  
 見肺間竅穴數十處皆白芨補填之色猶不變也洪  
 貫之聞其說為鄧州長壽宰規之赴洋川任一卒忽  
 苦咯血勢絕危貫之用此救之一日即止燄

山梔子茅花愈衄血

蔡子渥傳云同官無錫監酒趙無疵其兒衄血甚已  
 死入殮血尚未止一道人過門聞其家哭詢問其由  
 道人云是曾服丹或燒煉藥子有藥用之即活囊間

出藥半錢七吹入鼻中立止良久得活乃山梔子燒  
 存性末之本方事又治鼻衄不止欲絕者取茅花一大  
 把剉水兩碗煎濃汁碗分二服飲立止方良

頭風

偏頭疼

裕陵傳王荆公偏頭疼方云是禁中秘方用生菜菹  
 汁一規殼仰卧注鼻中左痛注右右痛注左或兩鼻  
 皆注亦可數十年患皆二注而愈荆公與僕言已愈  
 數入矣方良

頭眩

有人苦頭眩頭不得舉目不得視積年華飽使悉解

衣倒懸令頭去地三寸濡布拭身體令周匝視諸脉  
盡出五色佗令弟子以鉞刀決脉五色血盡視赤血  
出乃下以膏摩被覆汗出周匝飲以葶藶散而愈三國志  
蹶頭熱履同  
菑川王病召臣意診脉曰蹶上爲頭重痛身熱使人  
煩憊臣意即以寒水拊其頭刺足陽明左右各三所  
病旋已病得之沐髮未乾而卧診如前所以蹶頭熱  
至肩史記

### 婦人偏頭痛

有一婦人患偏頭痛一邊鼻塞不聞香臭常流清涕  
或作臭氣一陣服遍治頭痛藥如芎藭皆不效入無

鉗

識此病者或曰腦癰偶有善醫云但服局方芎犀元  
不十數服忽作嚏涕突出一鉗稠膿其疾遂愈

### 沐頭洗浴

沐頭不可用冷水必成頭風之疾浴罷不可和衫裙  
寢恐成外腎腫疼腰背拳曲

### 婦人月水來不可沐頭

婦人女子月事之來不可洗頭或因感疾終身爲痼  
疾不可治白宅編

### 川芎不可久服

一族子舊服芎藭醫鄭叔能見之云芎藭不可久服  
多令人暴死後族子果無疾而卒予姻家朝十張子

鄭

通妻因病腦風服苦窮甚久亦一旦暴亡皆予目見

者談

眼疾

書

凡人食五辛接熱食飲刺頭出血過多極目遠視燈  
前看字月下攻書不避煙火博奕經史飲酒不已熱  
餐麵食抄寫多年雕鏤繡畫泣淚過多房慾無節遠  
觀星火視日極目瞻望山川皆是喪明之本可不謹  
戒錄碎

讀書損目

讀書之苦傷肝損目誠然晉范甯壹古目痛就張湛

宋

求方湛戲之曰古方宋陽子少得其術以授魯東門  
伯次授左丘明遂世世相傳以及漢杜子夏晉左大  
冲凡此諸賢並有目疾得此方云用損讀書一減思  
慮二專內視三簡外觀四旦起晚五早夜眠六凡六  
物熬以神火下以氣蘊於胸中七日然後納諸方  
寸修之一時近能數其目睫遠視尺璧之餘長服不  
已洞見牆壁之外非但明目乃亦延年審如是而行  
之非可謂之嘲戲亦奇方也本事

觀音洗眼偈

台州僧處瑫中年病目常持誦大悲呪夢觀音傳授  
法偈令每旦呪水七遍或四十九遍用以洗眼凡積

年障翳近患赤目無不獲痊處瑠跪受而寤悉用記  
憶如說誦行之不踰時平愈壽至八十八歲其偈曰  
救苦觀世音施我大安樂明我大方便滅我愚癡暗  
賢劫諸障礙無明諸罪惡出我眼室中使我視物光  
我今說是偈洗懺眼識罪普放淨光明願覩微妙相  
志

眼疾不可洗浴

舊說眼疾不可浴浴則病甚至有失明者承直郎白  
彥良云未壯歲之前歲患赤眼一道入勸但能斷  
沐頭則不復病此彥良自此不沐今七十餘更無眼  
病編

眼痛不食

有人患赤眼腫痛脾胃虛弱喫飲食不得診其肝脉  
盛脾脉弱涼藥以治肝則損脾愈喫飲食不得服煖  
藥以益脾則肝愈盛而加病何以治之但於温平藥  
中倍加肉桂不得用茶調恐損脾也肉桂殺肝而益  
脾故一治兩得之傳曰木得桂而死

眼赤腫

有人患眼疾每睡起則眼赤腫良久却無事百方治  
之無效師曰此血熱也非肝病也卧則血歸於肝熱  
血歸肝故令眼赤腫也良久使無事者入睡起血復  
散於四肢故也遂用生地黄汁浸粳米半升搯乾曝

日

今透骨乾凡三浸三乾用菴瓶子煎湯一升令沸下地黃米四五匙煎成薄粥湯放溫食半飽後飲一兩盞即睡如此兩目遂愈生地黄汁涼血故也

眼疾有虛實

凡眼疾有上盛下虛者有上虛下實者虛者宜服補腎藥補其母也實者宜服涼心經藥瀉其子也眼科云所謂補藥者非硫黃附子麻茸從蓉之類是硃砂磁石之類也治眼而補下當用眼藥故也茲為至理

赤日戒食

患赤日以熱水濯足佳若澡浴必致失明切不可食

葷

大雞魚雞鴨卵

一目失明

錢鏐年老一目失明聞中朝國醫胡某者善醫上言求之晉祖遣醫泛海而往醫視其目曰尚父可無療此當延五七歲壽若決瘻去內障即復舊但慮損福爾鏐曰吾得不為一目鬼於地下足矣願醫盡其術以療之當厚報醫為治之復故鏐大喜具賂醫金帛寶幣五萬緡具舟送歸京師醫至鏐卒年八十一矣

劉類叔

治眼

郭太尉真州人久患目盲有白翳膜遍喫眼藥無能

類 療

試

效者有親仲監稅在常州守官聞張龍之名因薦於太尉太尉請張公視之曰此眼緣熱藥過多乃生外障視物不明朝朝昏黑更無所視醫者皆為肝元損下虛補其肝腎眼愈甚張曰請太尉將藥點眼并服之一月取翳微消後果一月翳退雙目如舊因求點藥方乃只用猪膽微火銀鈹內煎成膏入水腦粒如黍米大點入眼中微覺翳輕後又將猪膽白膜皮曝乾合作小繩如釵大小燒作灰待冷點翳盛者亦能治之此方甚好勿妄傳名醫錄

治內障

熱地黃麥門冬車前子相雜治內障眼有效屢誠信

晚

然其法細搗蜜元桐子大二藥皆難搗羅和合異常甘香真奇方也東坡大集

治爛緣眼

潭州宗室趙太尉家乳母苦爛緣風眼近二十年有賣藥老媪過門云此眼有蟲其細如絲色赤而長久則滋生不已吾能談笑除之入山取藥晚下當為治療趙使僕陰尾之見媪公道撥護蔓木葉以手按碎送口中咀嚼而留汁滓於小竹筒內收復還索皂紗蒙乳母眼取筆畫雙眸於紗上然後適藥汁漬眼下緣轉眴間蟲從紗中出其數十寸狀如先所云數日再至下緣內乾如常人復用前法滴上緣又得蟲十



數家人夫喜後傳與醫者上官彥誠遍呼鄰友村婦  
病此者驗試無不立差其藥乃覆盆子葉一味著於  
本草陳藏器云治眼暗不見物冷淚浸淫不止及青  
盲等取此草日曝乾搗令極爛薄綿裹之以男子所  
飲乳汁浸如人行八九里久用點目中即仰卧不過  
三四日視物如少年但禁酒麵油蓋治眼妙品也發

治内障眼

明州定海人徐道亨父沒奉母周遊四方事之盡孝  
淳熙中到泰州宿於逆旅因患赤眼而食蟹遂成內  
障欲進藥不能素解暗誦般若經出丐市里所得錢  
米仍持歸養凡歷五年忽夜夢一僧長眉大鼻托一

鉢孟孟中有水令徐掬以洗眼復告之曰汝此去當  
服羊肝元百日徐知為佛羅漢喜而拜願乞賜良方  
僧曰用淨洗夜明沙一兩當歸一兩蟬殼一兩木賊  
去節一兩其碾為末黑羊肝四兩水煮爛搗如泥入  
前藥拌和元桐子大食後溫熟水下五十元服之百  
日復舊與母還鄉母亡棄家入道頌

治眼二百味花草膏

福州人病目兩臉間赤濕流淚或痛或痒晝不能視  
物夜不可近燈光兀兀癡坐其友趙謙子春語之曰  
是為爛緣血風我有一藥正治此名曰二百味花草  
膏病者驚曰用藥品如是世上方書所未有豈易遽

辨君直相戲爾趙曰我適見有藥當以與君明日携一錢匕至堅凝成膏使以匙抄小許入口一日淚止二日腫消三日痛定豁然而愈乃往謁趙致謝且扣其名物笑曰只用羯羊膽去其中脂而滿填好蜜拌均蒸之候乾即入瓶研細為膏以蜂採百花羊食百草故隱其名以眩久云誤

班瘡入眼

小兒班瘡入眼皆由熱重毒氣上攻多因食毒物所致若瘡子盛發時覺眼腫痛時時與開看之睛上無瘡即不害事若有瘡亦須服清涼飲子每日食後一服微利之瘡子乾後將攝不如法及飲食不謹或無

故眼目痛者即毒氣不盡也輕者清涼飲重者雄黃解毒元須大下三四行然後服治眼藥只得睛不破無不愈者生

眼中常見鏡子

有一少年眼中嘗見一小鏡子俾醫工趙卿診之與少年期來晨以魚鱸奉候少年及期赴之延於內且令從容候客退方接俄而設臺子施一甌芥醋更無他味卿亦未出迨寓中久候不至少年飢甚且聞醋香不免輕啜之逡巡又啜之覺胸中豁然眼花不見因竭甌啜之趙卿知之方出少年以啜醋慙謝卿曰即君先因喫鱸太多醬醋不決又有魚鱸在胸中所

卿

以眼花適來所備醬醋只欲即君因飢以啜之果愈  
此疾烹鮮之會乃權詐也北瑣

有目疾者切忌浴令人目盲通齋

偷針眼

凡患偷針眼者以布針一箇對井以目睛睨視之已  
而折為兩段投井中眼即愈勿令人見

目視一物為二

荀牧仲頃年常謂予曰有人視一物為兩醫者作肝  
氣有餘故見一為二教服補肝藥皆不驗此何疾也  
予曰孫真人云目之系上屬於腦後出於腦中邪中

岐

於頭因逢身之虛其入深則隨目系於腦入於腦則  
轉轉則目系急急則目眩以轉邪中於睛所中者不  
相比則睛散睛散則岐故見兩物也令服驅風入腦  
藥得愈本事方

洗眼湯

以當歸黃連芍藥等分用水濃煎汁乘熱洗冷則再  
溫洗甚益眼目但是風毒赤目花翳等皆可用之凡  
眼目之病皆緣血脉凝滯使然故以活血藥合黃連  
治之血得熱即行故乘熱洗之用者無不神效出本草

口齒喉舌耳

鄉

治喉閉

元公章少鄉說開德府士人携僕入京其一忽患喉風脹滿氣塞不通命在頃刻詢諸郡人云惟馬行街山水李家可看治即與之往李駭曰證候危甚猶幸未此不然即死何疑乃於笥中取一紙撚用火點着才烟起吹滅之令僕張口刺於喉間俄吐出紫血半合即時氣寬能言及啖粥飲藥傳之立愈士人甚神其伎後還鄉里村落一庸醫偶傳得此術云咽喉病發於六腑者如引手可探及刺破瘀血即已若發於五臟則受毒牢深手法藥力難到惟用紙撚為第一然不言所以用之之意後有人拾得其殘者蓋預

傳

以巴豆油塗紙故施火即着藉其毒氣徑赴病處編

又

凡人患喉閉及纏喉風用藥開得咽喉後可以通得湯水急喫薄粥半碗或一碗壓下邪熱不壓即病再未不可不知也咽喉既可身熱頭疼不除此感外邪者脉氣及大小便有表證則發汗有裏證則微下之皆愈愈後虛喘而身不熱者必是服涼藥過多而下虛也當服鎮重溫藥一服如黑錫元正一丹之類以粥壓之

咽喉腫痛

有人患咽吹腫痛下食不得身熱頭疼大便不通衆

喉

醫之論紛然皆以謂熱當服涼藥有一善醫云脉緊  
數是感寒氣所致衆醫不從善醫者曰我有法驗得  
寒熱浴室中生火用炒木葱湯沐浴若是病熱則此  
煖處必有汗而咽喉痛不減若是感寒則雖浴無汗  
患者信其言遂入浴淋洗而無汗就浴室中服麻黃  
湯一服頃更大汗出大使通即時無事衆醫服其神  
凡辯熱病與感冷皆可用此法醫錄

巧匠取喉鈎

咸平中職方魏公在潭州有數子弟皆幼因相戲以  
一釣竿垂鈎用棗作餌登陸釣雞雛一子學之而誤  
吞其鈎至喉中急引乃鈎以鬚逆不能出命之諸醫

不敢措手魏公大怖令人遍問老婦必能綿歷時有  
一老婦九十餘歲言亦未嘗見此切料有智識者可  
出之時本郡有一莫都料性甚巧令聞魏公魏公呼  
老婦責之曰吾子誤吞鈎莫都料何能出之老婦曰  
聞醫者意也其莫都料曾水中打碑塔添仰瓦魏公  
大哈親屬勉之曰試詢之公遂召莫都料至沉思時  
以言要得一蠶繭及大念佛數珠一串公與之都料  
遂將繭剪如錢大用手揉四面令軟以油潤之仍中  
通一竅先穿上鈎線次穿數珠三五枚令兒正坐開  
口漸添引數珠俟之到喉覺至繫鈎處乃以力向下  
一推其鈎以下而脫即向上急出之見繭錢向下裏

定鈎線鬚而出並無所損魏公大喜遂犒賂之公曰  
心明者意必大巧意明者心必善醫銘醫

舌腫滿口

一士人汭汭東歸夜泊村步其妻熟寐撼之問何事  
不答又撼之妻驚起視之舌腫已滿口不能出聲急  
訪醫得一叟負囊而至用藥搽比曉復舊問之乃蒲  
黃一味須真者佳本事

舌無故血出

一士人無故舌出血仍有小穴醫者不曉何疾偶曰  
此名舌衄炒槐花為末搽之而愈旅  
牙疼

牙疼有四一曰熱二曰冷三曰風四曰蛀熱者怕冷  
水冷者怕熱湯不怕冷熱湯即是風牙有蛀竅者即  
是蛀牙用藥之法熱用牙硝鬱金雄黃荆芥之類冷  
用乾薑華撥細辛之類風用猪牙皂角殭蠶蜂房川  
草烏之類蛀用雄黃石灰砂糖之類熱牙直於牙齦  
上出血腫牙痛用藥畢皆以溫湯漱之醫

牙齒日長

牙齒逐日長漸漸脹開口難為飲食蓋髓溢所致只  
服白朮愈備姓十

舌脹出口

有人舌腫脹舒出口外無敢醫者一村人云偶有此

藥歸而取至乃二紙撚以燈燒之取煙熏舌隨即消  
縮衆問之方肯言吾家舊有一牛一舌腫脹出口人  
教以草麻取油蘸紙撚燒煙熏之而愈因以治人亦  
驗

治齒痛

葉景夏家一妾為病齒所苦遇痛作時爬床刮席叫  
呼連夕徹旦勺飲不可入口醫者無所不用經年不  
差或授一方取附子尖天雄尖全蝎七箇皆生碾碎  
拌和以紙撚蘸少許點痛處隨手則止林元禮云是  
未足為奇舊得一法捕蚶蚶大者一枚削竹篦子刮  
其眉即有汁粘其上約所取已甚則放之而以汁點

葉

痛處凡疔蝕癰腫一切齒痛悉可用藥到痛定仍不  
復作姪孫憫云此名蟾酥膏先以篦掠眉下汁未出  
時當以細杖鞭其背及頭候作怒鼓脹則流注如涌  
然後挹以綿徑室痛處類編 蚶蚶乃蝦蟇也

齩齒

齊中大夫病齩齒淳于意灸其左太陽脉即為苦參  
湯日漱三升出入五六日病已得之風及使愈如此  
豈不勝如火艾枉殘害人命敬之信之鰥方錄

齒藥

西岳蓮華峯碑載治口齒烏髭鬚藥歌猪牙皂角及  
生薑西國升麻蜀地黃木律旱蓮槐角子細辛荷葉

剪荷葉心手也要相當青鹽等分同燒煨研熟將末使更良  
揩齒牙髮鬚魚誰知世上有仙方類

齒間肉壅出

汪丞相徽之祈門人有寵平日好食動風物性尤嗜  
蟹或作蟹包蟹窩恣啜之一日得風熱之疾齒間壅  
一肉出漸大漲塞口不能閉水漿不入痛楚待盡而  
已有一道人言能治此疾丞相命醫之不日而愈其  
法用生地黄取汁一椀猪牙皂角數挺火上炙令熟  
蘸汗令盡末之傳醃肉上隨則消縮後多金與之得  
此方其壻李

飲酒喉舌生瘡

連月飲酒咽喉爛舌生瘡水中螺蚌肉葱豉薑椒煮  
汁飲三盞差理惠

苦參不可潔齒

予嘗若腰重久坐則旅拒十餘步然後能行有一將  
佐見予曰得無用苦參潔齒否予時以病齒用苦參  
數年矣曰此病由苦參入齒其氣傷腎能使人腰重  
後有太常鄉舒經亮用苦參搽牙歲久亦病腰自後  
悉不用腰疼皆愈此皆方書舊不載者筆談

飲酒漱口

劉凡年七十餘精神不衰每一飲酒輒一漱口雖醉  
不忘也曰此可以無齒疾脯後食少許物使已明道



漱口食冷

進士劉道遇異人曰世人奉養往往倒置早漱口不若將卧而漱去齒間所積牙亦堅固今人食冷物必飲湯將温其脾已冰其脾又何温之有不若未食冷物先飲湯温之繼食冷即無患也翰苑談

棗能黃齒

倪彥及朝奉嘗為太原府幕官云彼中人喜食棗無貴賤老少常置棗於懷袖間等閑探取食之郡人之齒多黃緣食棗故樞叔夜所謂齒居晉而黃風處頭而黑是也齋覽

骨硬

西國知爾古建亦中熟神肉或或蓋蘇東

懷

鵬砂治噎

鄱陽汪友良因食辣蹄誤吞一骨如小指大噎於咽喉間隱然見於膚革引手可揣摸百計不下凡累日雖咳嗽亦痛僅能略通湯飲家人絕憂之於昏睡次覩一人着朱衣未告曰聞汝為骨所苦吾有一藥唯南鵬砂最妙恍惚驚寤調非夢也殆神明陰受以方欲全其命索藥得砂小塊汲水滌洗取而含化才食頃脫然而失志

呪水治噎

以淨器盛新汲水一盞捧之面東默念云謹請太上東流順水急急如南方火帝律令勅一氣念七遍即

謂

橄欖

吹一口氣入水中如此七吹以水飲患人立下或用此呪水可以食針并竹刺選百方

漁人治哽

蘇州吳江縣浦村王順富家人因食鱖魚被哽骨橫在胸中不上不下痛聲動鄰里半月餘飲食不得幾死忽遇漁人張九言你取橄欖與食即軟也適此春夏之時無此物張九云若無尋橄欖核搗為末以急流水調服之果安問張九你何緣知橄欖治哽張九曰我等父老傳橄欖木作取魚掉篋魚若觸着即使浮被人捉却所以知魚怕橄欖也今人煮河豚須用橄欖乃知化魚毒也銘醫

治哽

滁州蔣教授名南金因食鯉魚王蟬羨為肋骨所哽凡治哽藥及象牙屑用之皆不效或令以貫衆不以芡小濃煎汁一盞半分三服併進連服三劑至夜一咯而出因戲云此管仲之力也選百方

故魚網治哽

故魚網主哽以網覆哽者頸差如煮汁飲之骨當下矣韋

倉卒有智

秀州士大夫家一小兒五歲因戲劇以首入搗藥臼中不復出舉家驚呼無計或教之使執兒兩足以新

濕

汲水急澆之兒驚踣體縮遂得出又有小兒觀打稻  
取穀芒寘口中黏著喉舌間不可脫或令以鵝涎灌  
之即下蓋鵝涎能化穀也二者皆一時甚急非倉卒  
有智未易脫夷堅志

喘嗽

喘有三證

凡入患喘其證有三一曰寒二曰熱三曰水病熱者  
發於夏而不發於冬冷病者遇寒則發也水病者胞  
膈滿悶脚先腫也熱病者宜蛤蚧元冷病宜煮肺散  
水病審其冷熱虛實虛而冷者紫金丹熱而實者防  
已元此出養生必用方不合防已元但言腹有濕熱

欬驗喘疾是水不是水者小便澀脚微腫而喘者水  
證也當作水治之小便不澀脚不腫只作喘治之沈  
存中良方蒲葑葉孫大真麻黃梓朴湯不拘冷熱皆  
可服也

咳嗽

咳嗽有二一曰熱二曰寒熱嗽有痰濃鼻聞腥氣宜  
服涼藥寒嗽痰薄宜服熱藥飲冷水一二呷而暫止  
者熱嗽也呷熱湯而暫止者冷嗽也此法用之有驗  
以小柴胡湯治熱嗽以理中湯加五味子治寒嗽皆  
已試之驗醫餘

醫餘

經曰人感於寒則受病微則為咳甚為泄為痛凡咳嗽五臟六腑皆有之惟肺先受邪蓋肺主氣合於皮毛邪之初傷先客皮毛故咳為肺病五臟則各以治時受邪六腑則又為五臟所移古人言肺病難愈而喜卒死者肺為驕臟怕寒而惡熱故邪氣易傷而難治以其湯散徑過針灸不及故也十種咳嗽者肺咳心咳脾咳腎咳肝咳風咳寒咳支飲咳膽咳厥陰咳華佗所謂五嗽者冷嗽氣嗽燥嗽飲嗽邪嗽孫真人亦有方治寒毒症嗽者歷代方論著之甚詳惟今之所謂勞嗽者無所經見意其華佗所謂邪嗽真入所謂症嗽者是也此病蓋酒色過度勞極傷肺損動經

絡惡

終其重咯唾膿血輕者時發時差又有因虛感邪惡之氣且傳症得之或先嘔血而後嗽或先咳嗽漸就沉羸此則非特內損肺經又挾邪惡傳症之氣所以特甚病之毒害無過此也真人治症嗽通氣元方用蜈蚣四節又云慶與鬼交通及飲食者全用蜈蚣外臺方四滿元治五嗽亦用蜈蚣近世名公能推原其旨意率用蛤蚧天靈蓋桃柳枝麝香丹砂雄黃安息香之類以通神明之藥療之高出古人之意又肺中有蟲如蠶令人喉痒而咳湯散徑過針灸不及以藥含化蟲死即嗽止

治痰嗽

雜舉

綬帶李防禦京師人初爲入內醫官直嬪御閣妃苦  
痰嗽終夕不寐面浮如盤時方有甚寵徽宗幸其開  
見之頗以爲慮馳遣呼李先數用藥治 詔令往內  
東門供狀若三日不效當誅李憂撓伎窮與妻對泣  
忽聞外間叫云咳嗽藥一文一貼喫了今夜得睡李  
使人市藥十貼其色淺碧用淡壘水滴麻油數點調  
服李疑草藥性廣或使臟腑滑泄併三爲一自試之  
既而無他於是取三貼合爲一携入禁庭授妃請分  
兩服以餌是夕嗽止比曉面腫亦消內侍走白天顏  
絕喜錫金帛厥直萬緡李雖幸其安而愈心宣索方  
書何辭以對殆亦死爾命僕俟前賣藥人過項果來

遂邀入坐飲以巨觥因從容語之曰我見隣里服汝  
藥多効意欲得方倘肯傳我以諸物計銀百兩相贈  
不吝曰一文藥安得其直如此防禦要得方便當奉  
告只蚌粉一物新瓦炒令通紅拌青黛少許爾李扣  
其所授曰壯而從軍老而停汰頃見主帥有珥方故  
剽得之以其易辨姑藉以度餘生無他長也李給之  
終身顯

治齁喘

信州老兵女三歲因食益餒過多齁喘之疾乳食不  
進貧無可召醫一道人過門見病女喘不止教使求  
甜瓜蒂七枚研爲麤末用冷水一茶脚許調澄取清

又

汁呷一小呷如其說才飲竟即吐痰涎若膠黏狀胸  
次飢寬勳喘亦定少日再作文服之隨手愈凡三進  
藥病根如掃此藥味極苦難吞嚥俗諺所謂其瓜蒂  
苦非虛言也

喘病

李翰林天台人有莫生患喘疾求醫李云病日久矣  
我與治之乃取青橘皮一片展開入江子一箇以麻  
線繫之穴上燒烟盡存性為末生薑汁酒一鍾呷服  
之到口便止實神方也

肺氣

肺者臟之蓋也肺氣盛則脉大脉大則不得偃臥

肺氣久嗽

一婦人患肺熱久嗽身如炙肌瘦將成肺勞以枇杷  
葉木通款冬紫苑杏仁桑白皮等分大黃減半如常  
製為末蜜丸櫻桃大食後夜卧含化一丸未終劑而  
愈

喘有冷熱

人有喘疾不可一槩治之須分陰陽病發於冬寒冷  
病也病發於暑月熱病也冷病服豉霜丸清中湯煮  
肺散熱病服青杏蛤蚧丸之類又有一方孫大資梓  
朴散不拘冷熱皆可服

水喘



差此藥稍有毒服時不可過多盛取及熱服二合病  
深七日以來服之良驗林事  
乾嘔不止太如  
粥食湯藥皆吐不停灸手間使三十壯若四肢厥脉  
沉絕不至者灸之使通此起死之法好金  
霍亂霍亂  
夫霍亂之起皆由起居之失宜飲食不節露卧濕地  
或當風取快温涼不調清濁相犯風冷之氣歸於三  
焦傳於脾胃其邪相于水穀不化使致吐利皆名霍  
亂其揮霍之間使致撩亂診其脉未代者霍亂又脉  
代而絕者是證也霍亂脉大者可治細微者不可治

脉微而遲氣息少不欲言者不可治養生方云七月  
食蜜令人暴下雞峯方



翕然發熱四時不可過多盛取及熱服二合病  
至七日以來服之良驗殊身

乾嘔不止

粥食湯藥皆吐不停灸于間使三寸壯若四肢厥膝  
沈絕不至者灸之使通此起死之法也

霍亂

夫霍亂之起皆由起居之失宜飲食不節露卧濕地  
或當風取快溫涼不調清濁相犯風冷之氣歸於三

俞逆氣入裏下利膿血其脈未代者霍亂之脈

脈在寸口而沉者死寸口脈浮者生寸口脈沉者死寸口脈浮者生

喜多村直寬校

