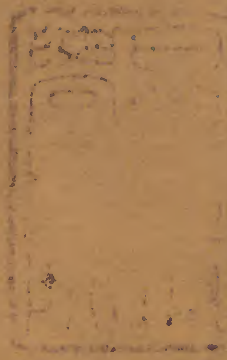


石倉十代詩選

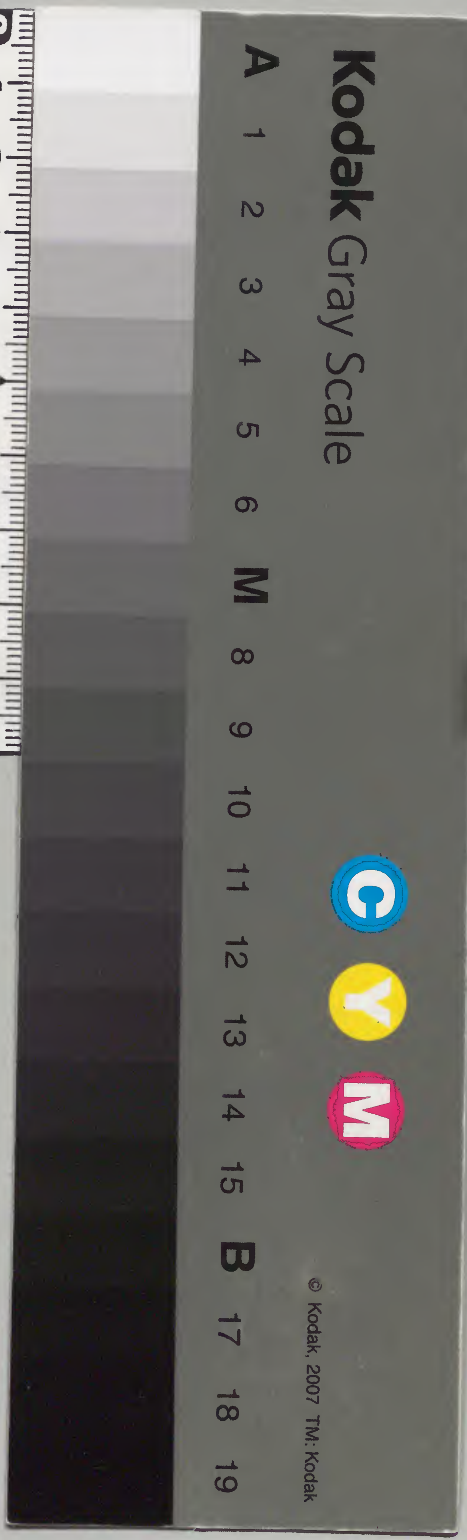


漢書門			
三	七	四	八
號	函	冊	架
九	一	四	二
七	〇	二	冊

內閣文庫			
三	七	四	八
九	一	四	二
函	冊	號	架
九	一	四	二
冊	架	號	架

內閣文庫	
番號	漢 3745
冊數	142 (73)
函號	319 25

元詩二十六之廿二



存倉 丰二代詩選 庫元詩卷之三十六

存復齋

元睢水朱德潤著

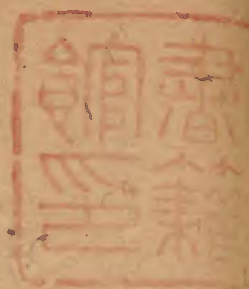
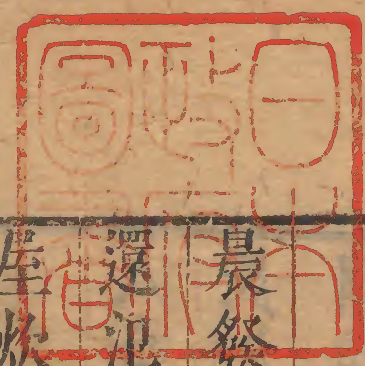
明三山曹學佺閱

次方叔淵先生自越屯歸城中韻

晨發越屯路郊務曷勝紀扁舟轉重灘棹急浪  
還泥村深鳥競鳴時見出農耜楓林宿靄收茅  
屋炊煙起依稀遠江湖漸覺近城市逢人問歸  
程舟子行且喜宿雨起新漲蒹葭沒秋水思倦  
名利塗醒心甘洗耳先生棄儒冠高蹈出鄉里

元朱澤民卷二十六

江



優游吳楚間。生事丹砂粟。壯年厭世紛。歲暮少  
知己。欲拂珊瑚竿。東溟釣青鯉。

送馮海粟待制入京

人生百年間。會面能幾何。昔年別君去。冰雪滿  
長河。今歲復送君。堤柳青婆娑。春塘漾輕舸。曉  
日生微波。柔櫓數聲動。遊子行不歌。夢隨征帆  
杳。思逐春流多。落花粘空樽。錯落金叵羅。聚散  
未足道。且使朱顏駝。

延祐六年九月廿二日渡楊子江

驅車丹陽麓。津吏迎晚渡。擊鼓動連艘。櫂急浪  
花舞。水深蛟龍蟄。日落鷗鳥度。金山天畔樓。雙  
塔逾青楸。黃金鑄古像。歲月逐江流。誰云限南  
北。停橈歌壯遊。

和虞先生榆林中秋對月

關前節候早。秋半毳衣出。牛羊散原隰。漸告農  
務畢。山空衆木下。栖鳥已喧啣。日昏在牽牛。魄  
月如晝白。茫茫覘六合。况敢事一室。仰觀浮雲  
變。清暉易升沒。

次韻貢仲章學士題仙山圖

浮生三十餘，矢志墮塵鞅。南吳與北燕，所歷如  
翻掌。山中猿鶴期，別路成榛莽。瑤草霜未凋，靈  
芝日應長。久聞東王公，御氣九霄上。縹緲星霞  
裾，虛室絕華想。欲從道無因，寫此寄清曠。

遊西山作

宛平佳山水，歷歷蟠心胸。偶登羣峰頂，下瞰青  
蓮宮。長松騰翠蛟，古磴妥垂虹。雲開扶輿氣，翕  
忽如仙蹤。我來方醉後，遊覽徹九重。長嘯出林

杪，振袂揚天風。願同安期生，携手凌昊穹。

泛太湖訪友

扁舟去何所，渺渺太湖陰。依依桑梓村，拍拍枕  
寒潯。飛雲入遐睎，鳥道橫青岑。篙師戒勿渡，衆  
櫓力不任。我身雖骨立，未肯折壯心。放船當中  
流，浩歌激清音。何當被宮錦，再作峨嵋吟。

爲張疇齋承旨作仙山晚渡

十月之交，朔風其飄。我來自南，于以遊遨。清霜  
着喬木，落葉灑江皋。野橋駕略杓，蒼石浴寒潮。

客子暮擔簦。蹀躞上輕舸。澄江靜可渡。不憚前  
山遙。聞有列仙人。煉玉遺丹膏。鳳音雖寂寞。素  
鶴可相招。願尋長生道。白日登雲霄。

爲儀鳳山作

物靈不自顯。鳳兮在山楸。文章日益著。律呂音  
相求。山川何岩嶮。搖落關河秋。征雁度空碧。烏  
鳥集林丘。仲尼久已往。郊藪誰能留。行看太平  
日。君臣協成周。瑞世當一見。孤鳴揚九州。

葺舊廬作

先人昔處世。行義如魯黔。衰年當薄俗。歷此憂  
患深。敝廬隔風雨。高歌忘古今。蔬食樂晨夕。得  
敝良盍簪。牀頭置周易。牖下莓苔侵。臨雲析疑  
義。言論衆所欽。皇天不少假。悲風起長林。

和柯敬仲博士幽蘭

陽和徧巖谷。荷蘭發初芳。幽姿不自媚。隨風忽  
飄香。寧辭雨露恩。感此歲月長。願隨郎官握。得  
上中書堂。不慚山澤姿。高貴比金張。靈芝在宣  
室。豈獨懷沅湘。

和楊廉夫縣尹遊山

青山倚天高巖谷入晦冥虎豹居九關無繇閉  
巖扃企想賢哲士寥落如晨星寒風徃鳥翻暑  
雨吹魚腥竹枝變韶舞羯鼓如雷霆黃流渾淳  
源浮塵滓滄溟鳳去幾千載梧桐山更青

題唐明皇幸驪山圖

驪山西北高萬乘東南至霓旌蒼翠中閣道丹  
青裏憶昔上林遊春寒多並轡羯鼓召花奴黃  
門催力士霓裳曲未終驚動漁陽騎

十四日泊安陵

廣川六百里驛道上皇州紫極星晨近黃河日  
夜流村明深夕火灘泊過年舟明發乘車去逢  
人說浪遊

和龔子敬先生遊春韻

烹茶熱旨酒坐石得嘉賓好鳥時鳴晝幽花不  
放春山遺今古事詩著往來人楚地龔夫子諸  
生數問津

贈黃竹村老儒畫梅竹

煙水盱江渺丹陽度雪寒久憐梅淡泊先問竹  
平安夜月清詩思春風彩筆端北來知己少歲  
暮欲彈冠

題拙作小圖

碧山高陰涿老樹立突兀嵐光凝曉候隱見蒼  
林密空谷有佳人胡寧欲行役

其二

招提抱層巖欄楯出虛迥微微宿靄收轉見蒼  
林靜客子更何之扶筇躡雲磴

漢銅虎符歌

建章前殿金鳳凰兵符五出單于降漢家明詔  
下鷄鹿將軍夜送呼韓王棘門驃騎多猛士酒  
酣擊劔願効死征和丞相佐君王從此合符兵  
不起霜風千年換陵谷銅秀土花青似玉斑斑  
只憶漢彤庭用夏那如變夷俗當時銜命出關  
中編鬚豈敢要奇功平原豺獸不擇肉印章千  
里空泥封

題張叅政所藏太真上馬圖

開元朝野時清明。姚宋廟謀多輔成。紫宸前殿  
焚錦繡。花萼樓高延弟兄。那知暇豫生淫樂。慢  
舞霓裳羽衣薄。龍祭流禍入宮牆。野鹿銜花汗  
簾箔。春晴金轡曲江行。回顧阿環嬌態生。繡衣  
珠玑如花旋。秦虢椒房恩寵鮮。宮中昇出錦棚  
兒。兵滿漁陽人未知。一朝犯順入宮闕。咸陽煙  
塵迷。日月翠華雜沓驚塵蒙。劔閣西迴渭水中。  
王臣下微同列國。從此藩鎮爭英雄。人生富貴  
真迷途。傾城褒姒無時無。漫道玄宗不知政。試

問當年無逸圖

仙山圖爲趙彥昭賦

崆峒之山戴斗極。疊嶂橫陳開碣石。翠崖丹磴  
互低昂。複閣層欄轉空碧。碧桃花落笙聲幽。雙  
成吹玉彩鳳謳。跨鳳騰雲去無迹。清猿啼斷層  
崖秋。霞光隱映山長在。寰海茫茫隔煙靄。舊遊  
仙侶謾招呼。誤落人間幾千載。吳爭越戰何可  
數。束書欲問桃源路。畫圖空見避秦人。隔水漁  
郎不相顧。



送李益齋之臨洮

綠陰滿京畿。送子之臨洮。臨洮何茫茫。流出長城壕。長城岍阻玉關阨。于闐葱嶺河涼高。羌氏兒郎走帶箭。哀笳風起斗擊刁。良人西征二三載。寶幢車馬聲塵遙。如今不用酒泉郡。豈必坐使朱顏凋。蒲萄苜蓿味雖美。異方土俗殊鄉里。避地猶當似管寧。受封應得論箕子。願從列騎擁旌旄。歸來燕處華堂裏。却話人情翻掌難。曾見征袍淚如洗。

王編脩邀遊西山海子

晴川低迴山蒼蒼。涵煙夾溪千里長。山腰澗曲細泉響。下激石竇爲微瀆。枯梢挽風秋色裏。脩林落葉隨長江。林疎石露見茅屋。時有小徑通微茫。招提橫截翠微上。欄干九曲雲飛揚。自從束書離故鄉。腳頭青鞋走山梁。山川悠長日月速。躋攀分寸何能強。太原高人知我意。請列純素書滄浪。丹青不關名利眼。虎頭癡絕非王郎。百年有懷良可哂。還拂長松思道場。

讀隋書

廣通渠邊渭水流。長安猛將懸兜牟。陳郎酣睡  
未知曉。采石夜渡江聲秋。韓擒不待賀若報。呼  
得蠻奴作鄉導。銅鉦一聲歌管闌。望仙閣下旌  
旗繞。兵家兒女髮照人。金井梧桐三墜身。血痕  
已汗青溪草。遺恨空憐高使君。當時只道明良  
會。三十年間轉頭事。江都未放錦帆回。晉陽城  
內驚塵起。

德政碑

德政碑路傍立石高巍巍。傳是郡中賢太守。三  
年秩滿人頌之。刻石道傍紀德政。傍人見者或  
歔歔。借問歔歔者誰子。云是西家鑄石兒。去年  
官差鑄此石。官司督工限十日。上戶歛錢支半  
工。每年准備遭驅責。城中書生無學俸。但得錢  
多好作頌。豈知太守賢不賢。且喜豪民來饋送。  
德政碑磨不去。勸君改作橋梁柱。乞與行人濟  
不通。免令觀者嗟何補。

水深圍



笙鶴去。酒酣擊劍思燕趙。古稱燕趙多義士。京  
師貴官皆倒屣。君今挾策遠尋師。聞道王公新  
奉旨。黃金殿下拜天子。絳節朝元從此始。他年  
雲外聽山呼。茅山合在東封裏。

除日

日行三百六十五。今夕方除歲。云暮人生憂樂  
百年期。又見日除當此度。養和適情宜及時。古  
今中壽七十稀。自非金石不可永。刀圭誰保長  
生期。彭宣老聃亦何之。不須更作送窮詩。客聞

此辭莫傷咨。樽前且醉黃金卮。

觀內廐洗馬

黃雲灑雨沙場秋。灘高水平凝不流。曉霜襲透  
蒼駝裘。圉人浴馬津水頭。綠驃連錢雙驂騶。日  
光射波脂膩浮。青絲脫鞵黃金鈎。輕爬短刷濕  
未收。三花剪髮平且柔。籥雲駿氣將無儔。束芻  
斗豆豈馬羞。茫茫豐草生林丘。霜蹄胡爲踏長  
楸。振鬣一躍期天遊。

賀張景亮知州致仕

歷代詩選 卷之六  
角巾歸里舊儒冠。宦轍馳驅涉萬端。楊柳碧溪  
春晝永。梅花白雪夜窗寒。朝廷有道容辭老。田  
野無羈得盡歡。幸喜玉堂遺業在。安居留待後  
人看。

送劉德璋提點還宜興通真觀

通真仙觀欲凌虛。牝谷先生晝隱居。玄鶴不歸  
攀表柱。白雲長護紫泥書。桐棺已化人徒仰。鐵  
鎖高懸孰可舒。便欲束書陽羨路。青牛春晚又  
迴車。

遊梁溪暮歸

古樹呼風作雅音。石梁溪渡景沈沈。山橫宿靄  
曉晴薄。人倚曲欄秋思深。潁水空遺黃鵠恨。茂  
陵多感白頭吟。栖遲莫厭歸來晚。明月驚烏繞  
故林。

和王繼學治書

駒隙流光一鏡懸。虛明直與綺窗連。鑿開混沌  
知身外。別有山川在眼前。蓬島秋深稽漢使。桃  
源春暖避秦仙。敬亭山色看如畫。熊枕圍屏穩

畫眠

送趙季文任湖廣州錄判

萬里奉親官署近，萱堂春早燕呢喃。  
桃花紅似郎君馬，楊柳青于從事衫。  
茗水漁舟煙浩渺，何山書舍石巉巖。  
莫思杜牧尋芳晚，剩有新詩寄一緘。

俞元明參軍雪中以詩招飲就韻時學

士東泉魯公大叅叔能王公御史子昭

郭公同行

上方山頭雪迷路，石湖橋上作行春。  
湖光萬頃送歸棹，山鳥一聲如喚人。  
靜樂可忘軒冕貴，清遊端勝綺羅塵。  
人間今古誰能賞，詩思不如圖畫真。

題豫章山房

豫章林老色參天，擁護山僧丈室前。  
豈為法身同草木，要驅塵慮出風煙。  
茶甌香篆晨齋後，竹几蒲團夜榻邊。  
獨有瀏陽歐學士，題詩遙問不空禪。

和虞先生題武當山張真人別業

嵐雨初晴綠樹新  
松蘿夾屋淨無塵  
洞花幽鳥時時別  
野鶴孤雲日日親  
紅霧半窗丹火候  
青山萬古百年人  
從君更覓方平宅  
玄武門前作近隣

紅葉題詩

金殿風微拾墜紅  
題詩聊寄玉溝東  
芳情有意隨流水  
細字無心學斷鴻  
別館乍涼霜透幕  
長門深夜月移宮  
才情偶爾成佳配  
不道周南有

國風

對鏡寫真

千章畫史托鉛華  
難寫春心半縷霞  
兩面秋波隨彩筆  
一奩冰影對鈿花  
情憐曉月秦川雁  
思逐朝陽漢樹鴉  
不信雲間望夫石  
解傳顏色到君家

天宮寺僧寅叔恭藏宋王元之詩因次韻

隔屋長松覆滿齋  
童年竹馬記頻來  
講堂經罷僧脩史  
京國人歸袖惹埃  
古佛歲深花蠹鐵  
長

歷代詩選 元先詩集 一四  
廊春淨雨生苔塵緣未結東林社禪榻留茶日  
暮迴

贈昂生善製牋者

玉肌均膩粉初乾淡淡空青印碧欄曉日長楊  
新賦就墨雲時度玉螭寒

其二

羅文緝緝染湘流中瑩晴空一段秋莫問殺青  
千古事漆書應讓管城侯

出郭

步出東臯隔市塵青山高下欲迎人汀花有意  
開何晚野草無名亦自春

重過彭城

誰云河廣不容舸憑槩臨風渡晚潮却望彭城  
舊遊處黃樓碑畔屋蕭蕭

訪劉道士

雲林深處翠微多石室春深長薜蘿當代衣冠  
正高貴不須閒誦采薇歌

陶淵明歸去來圖

長



甲子題年玩物華門前栗里自桑麻從他晉史  
書劉宋別有黃花處士家

過岳鄂王廟

汴宋南遷社稷憂忠魂應念國包羞錢塘千載  
英雄恨古木殘陽掩暮秋

賡郭祥卿飲酒圖

昔人好酒名雖在死灰萬劫誰能全我今悼昔  
復須飲翻恨不生中古前

附虞集跋

澤民文章典雅而理致甚明獨惜以畫事掩其  
長然識者不厭其多能也自茲以往澤民當豐  
于文而嗇于畫可也按公墓志以延祐末年遊  
京師爲趙文敏所薦獲事仁英二宗弗偶掛冠  
而歸時在朝康文獻子山虞文靖伯生袁文清  
伯長諸名公輩挽之不聽至正十一年江淮雲  
擾民多從賊公抗言于行省平章以安集爲念  
凡擲兵來附者一切貸之錄是杭州廣德所在  
民歸不數月而定攝守長興至則市無一人乃

屈代詩選 元先澤民  
郊召父老告之。以其故。仍印號給其照身。以識  
乎別寇。且曰。汝所怖者官軍爾。保此則官軍不  
汝犯。于是黎氓麋集。未竟月。得戶萬四千八百  
九十九。復以病免歸。年七十二卒。初君之夫母  
施夫人病亟。其大父秘書君卜窆于陽山之原。  
施夫人夜夢一衣冠偉丈夫告云。勿奪吾宅。吾  
且爲夫人孫明日役者鑿地深可五尺。得小石  
碑。刻曰。太守陸君績之墓。旁有小石刻曰。此石  
爛人來換石。果斷矣。秘書君隨命掩之。而更卜

焉。施夫人復夢偉衣冠者來謝曰。吾真得爲夫  
人孫矣。是夜公生焉。公仲子復吉字仲陽。季子  
中吉字季寧。國初爲翰林典籍給事等官。家  
藏有睢陽五老圖。卽其九世祖會在宋朝議太  
夫兵部郎中。壽八十餘。與杜祁公爲五老會者  
也。

石倉十二代詩選

元詩卷之二十六

元先清良

夫其明... 中... 人... 夫...

圭塘小藁序

圭塘小藁者。即至正集而不具錄者也。圭塘者。先生別墅也。先生幼穎悟。先公自教之。趨庭應對。詩文立成。嘗侍遊。見古碑。命往讀。輒背誦。以復同行。驚歎謂偶然。故試之。始信。甫冠。入京。名譽日起。未幾擢高科。登顯仕。著述不廢。精敏絕人。門生彙為至正集。歐內翰謂雄渾閎雋。不可。以淺見窺。有孚仕南臺。見江湘間得片文隻字。什襲傳玩。至有假託以銜者。遐方好事。不憚請。

許有壬卷二十七 葉十

求然卷帙浩瀚諸生應酬不給有孚得先生所  
輯名圭塘小藁因繕寫以應之其居禁近省臺  
論天下事凡見章疏嘉言讜論具至正集方貴  
顯時何求不獲而獨留意于文翰今年七十四  
杜門却掃聖上念老臣優全祿任子官俾得安  
閒至于親朋懇求亦有不免孔子曰不知老之  
將至云爾其識趣爲何如昔子由序東坡和陶  
詩曰轍少而無師子瞻旣冠學成先君命轍師  
焉夷考其後宦遊四方中被誣斥睽離之時多

從兄之日少如有孚者不敢竊比前賢然亦承  
命而師三十年不去左右開發成就固已不少  
而憤憤庸庸學不加進年將耳順跼伏祠官步  
武且不敢仰視而况文章道德之懿哉他日將  
何以見先公于地下日月逝矣雖悔可追託名  
集端因以志愧至正庚子中秋第中憲大夫同  
僉太常禮儀院事有孚序

圭塘小藁序

終

業識因以志勵至五與子中煇策中憲大夫同  
附及良夫公于此下日月遊矣繼詩可豈詩  
近且不類吟賦而於文章雖蘇文續詩吟日  
而對對亂亂學不吐數年探耳賦鈕於師宮  
命而稍三十年不去式亦開幾與蘇固可不必  
發及之日也破音年音不類深其前賢然也

石倉十二代詩選

元相臺許有壬撰

圭塘小藁

明三山曹學佺閱

神山避暑晚行田間用陶淵明平疇交遠

風良苗亦懷新為韻

田塍晚獨策及此時雨晴東畦與西疇泱泱流  
水聲豐年已足歡清風復多情歸來藉草坐濁  
酒還自傾寧用澆醜磊我懷無不平

其二

寢迹非絕世。雅志便林丘。青山足一至。勝處靡不遊。意適輒忘返。茲焉夏已秋。遙遙目力窮。青盡田疇迷。復幸不遠歸。歟無異謀。

其三

昔人植松柏。映蔚彌崇岡。不爲朝夕利。千載當自長。植槿非不榮。我圃因之荒。白髮走畏途。途脩馬非良。桑榆賴非晚。此樂且無央。

宿臨湘贈誠之監縣

北風櫓聲乾。晚泊斷磯下。雲岫浮脩蛾。霜空入

平埜。鳴雁無處尋。落日不可畫。重岡護巖邑。百里寄民社。籍甚賢大夫。居然營恭化。豐年足粳稻。沃壤盈桑柘。我如無心雲。底事勞候迓。爛醉得詩歸。江山非傳舍。

田家對雪

野老能留客。柴門便反關。落梅點衣上。飛雪墜杯間。地僻偏宜竹。窗幽更對山。自憐真野逸。瓶罄不知還。

夜至曾港

歷代詩選 卷二十七  
桴鼓遠銅籠前驅列炬紅  
星芒寒拂地江影靜  
浮空聽語漁村近連航水驛通  
不才慚傳食鮭菜足爲供

荻港早行

水國宜秋晚羈愁感歲華  
清霜醉楓葉淡月隱蘆花  
漲落高低路川平遠近沙  
炊煙青不斷山嶼有人家

神山雨

山中日日雨松竹早知秋  
清響自深夜逸人無

遠愁窗虛聞葉落林暗見螢流  
對景因懷杜江村事事幽

登後山觀湖漲時陰雨忽霽  
來曉更遲  
世去重華遠名偕二石存  
溪寒清見底榕老亂  
番根野色偏宜晚民居僅似村  
曲江人已矣楚些擬招魂

橫浦登舟

南征殊不惡樂事總相關  
馬上行思句舟中卧  
看山盡收煙景去滿載月明還  
何往不自得浩

歌天地間

白菜

土羔新且嫩。筐筥薦紛披。可作青菁飯。仍携玉  
版師。清風牙頰響。真味士夫知。南土稱秋末。投  
簪要及時。

地椒

凍雨催花紫。輕風散野香。刺沙尖葉細。敷地亂  
條長。楚客收成累。奚童擷滿筐。行厨供草具。調  
鼎爾非良。

賦其尋梅

何以慰吾衰。梅花秀發時。晚香傳遠樹。春雪避  
南枝。林靜來差早。溪深行獨遲。與君謀一醉。及  
此未披離。

應制天馬歌

聖元水德在朔方。物產雄偉馬最良。川原飲齧  
億萬萬。不以數計。以谷量。承平雲布十二閑。華  
山百草春風香。又聞有駿在西極。權奇儼鍾  
乾剛。茂陵千金不能致。直以兵戈勞廣利。當時



紀述雖有歌，侈心一啓何由制。吾皇慎德邁前古，不寶遠物物自至。佛郎國在月窟西，八尺真龍入維繫。七逾大海四閱年，灤京今日才朝天。不煩剪拂光奪目，正色呈瑞符吾玄。鳳鬢龍臆渴烏首，四蹄玉後鑿其前。九重喜見遠人格，一時便勅良工傳。玉鞭錦韉黃金勒，瞬息殊恩備華飾。天成異質難自藏，志在君知不存物。方今天下有道時，絕塵詎敢稱其力。臣才罷駑亦自知，共服安輿無惡軼。

京師題友人所藏明妃圖

臂香骨沁守宮雉，金鎖重門怨銀鑰。深宮有眼不識春，晝長時聽雲間樂。平生所見惟監宮，今朝豈期見畫工。君王知畫不知妾，薄命已分如秋蓬。黃沙漫漫天無極，驚飈吹老紅芙蓉。穹廬明日又何處，此生遂負南歸鴻。和親納侮號上策，建議詒謀婁敬責。妾身雖苦免主憂，猶勝專寵云人國。關山寥落夢亦迷，嫁雞正爾隨雞飛。人間生女莫望貴，只可近作田家妻。琵琶聲斷

歷代詩選 元詩卷三 五  
霜天月青塚至今青不歇後來却有蔡文姬千古胡笳動哀拍

喜逢口

灤陽驛東北四十里有雙塚世傳昔有久戍不歸者其父求之適相遇此山下相抱大笑喜極而死遂葬于是俗應謂之喜逢口亦猶望夫之有石也雖莫究其世代姓氏而其言有足感人者故作是以紀之

兒寒解衣重撫摩兒飢推食就恐訶長成與國遠負戈一去不返當如何去時云戍東北鄙直出榆關度遼水白頭老翁形影俱豈憚山川千萬里天教此地適相逢父曰從天墮吾子笑疲樂極俱殞身誰謂情鍾遽如此官家開邊方未已同生又別寧同死山雲漠漠風颼颼山頭雙塚知幾秋當時不忍一朝喜今日翻飛千載愁猶勝貞女化爲石終古孤身雙不得清江寒影日悠悠行人一去無消息

送黃文復歸長沙

半生湖海夢依稀。但誦湘南遠寄詩。先友凋殘  
公獨健。故園荒盡我纔歸。百年未滿常憂畏。千  
里相逢又別離。他日瓊江松下路。西州難似此  
沾衣。  
九日陪闔臺諸公登石頭城  
一江環抱四山圍。酌節追歡剩費詩。雁影不移  
雲盡處。秋光都在雨晴時。當年玉樹人空歎。明  
日黃花蝶豈知。便駐高軒拚醉倒。絕勝無酒繞  
東籬。

神山卽事

京塵汨沒已華顛。恰是山居第一年。松月照窗  
詩入聖。竹風吹榻夢遊仙。隨人久作悠悠者。處  
世方知綽綽然。尚愧未能忘口腹。時勞昆季致  
肥鮮。

和謝敬德學士見寄

平生踈懶是天姿。今歲春來起亦遲。好酒或如  
陶靖節。杜門深愧鄭當時。向來事業惟供笑。如  
此韶光恐廢詩。館閣真才試枚舉。鵠山陪預恐

難期

又

淡日輕風弄野姿。江天寥廓鳥飛遲。從知宇宙  
多閒地。誰信襟懷勝舊時。夜雨不驚逋客夢。暮  
雲猶入故人詩。山中亦有陽春曲。拂拭朱絃待  
子期。

登岳陽樓

半空輪奐壯巴丘。消得騷人一繫舟。雲氣遠携  
湘雨至。湖光寒入蜀江流。山川信美非吾土。天

地無窮有此樓。三十四年如夢過。可憐華髮賦

重遊

黃陵廟

黃陵廟下草萋萋。水遠山長聽竹枝。獨恨未繇  
同死處。重華寧有再來時。霜筠苦節留千古。楚  
樹愁雲接九疑。珍重韓公脩廢墜。居民猶得薦  
江籬。

過湘潭

江邊楊柳翠縈迴。柳外人家罨畫開。一夜東風

花落盡千年華表鶴歸來暮雲山出遠浮黛春  
雨水添濃潑醅莫艤扁舟訪陳迹白頭懷抱易  
生哀

閒居雜詩

半山雲樹接脩篁鎮日無塵到草堂  
瓮牖風來書葉亂膽瓶花落硯池香  
壺觴自酌教微醉松菊猶存及未荒  
護果灌園常不暇誰知閒裏更多忙

其二

鵲山東北接郊墟郭影嵐光畫不如  
九十日春朝暮雨兩三間屋古今書  
庭花紅礙經行處園樹青回剪伐餘  
滿地蒼苔愁踏破年來深喜故人踈

和傅汝礪寄來韻

江水舟航日夜東故人音問得常通  
君才能挽千鈞力我老惟懷一畝宮  
自古山林容小隱只今臺省有諸公  
欲知別後詩成處都在花香竹影中

琳宮詞次安南王韻

山中活計只餐霞。世事茫茫日已賒。身到玉堂無暇晷。夜深猶草侍中麻。

和康里子山韻

洞深春早透蘭芽。窗曉雲香亂海霞。萬丈紅塵飛不到。紫簫吹綻碧桃花。

行縣書所見

春雨初晴漲稻畦。石渠分水灌麻池。醉翁社散忘歸路。行過柴門尚不知。

神山雜詩

山留殘雨濕拖雲。竹引鮮飈細灑人。詩思清如寒水玉。休教落紙恐沾塵。

其二

窗扉九夏鎮長開。一榻無塵地有苔。恠底山禽栖不穩。竹林風雨送涼來。

次黎東山鳳栖別墅韻

風漪翠舞躬耕稻。雲錦紅酣手種花。策杖尋君迷不得。有書聲處是君家。

歷代詩選  
元詩卷之二十七

田園賣盡及兒孫，少壯流移老病存。  
一段升平好圖畫，人間惟欠鄭監門。

不夜次館陶

三老趨程不憚勞，船頭坐看月輪高。  
煙村漁火微茫外，一簇人家是館陶。

水即事

幾家門繫釣魚船，一陣風香燎麥煙。  
畫出太平村落景，酒旗多在綠楊邊。

蘇彦良西塾堂

蒼苔滿徑樹連村，中有幽人屐齒痕。  
此去客來宜定約，無詩無酒不開門。

石倉十二代詩選

元詩卷之二十七終



武昌丁鶴年先生以詩鳴湖湘間膾炙人口久矣余友四明章琦廷玉典教斯邑以其板察不存將重刻以興起之前杭州府學教授唐公仲節于先生為契家子自武昌來不惟重先生之詩而且重廷玉之斯舉蓋義舉也徵余序其所以于首簡余聞言之精者謂之文而詩于文又其精者也必其一字一句瀟灑出塵使人雋永之不忘斯足謂之詩况先生負俊爽之才加以

丁鶴年詩序

武昌丁鶴年先生以詩鳴湖湘間膾炙人口久矣余友四明章琦廷玉典教斯邑以其板察不存將重刻以興起之前杭州府學教授唐公仲節于先生為契家子自武昌來不惟重先生之詩而且重廷玉之斯舉蓋義舉也徵余序其所以于首簡余聞言之精者謂之文而詩于文又其精者也必其一字一句瀟灑出塵使人雋永之不忘斯足謂之詩况先生負俊爽之才加以



用心之專宜其爲詩名擅于時至流落人間人  
得之以膾炙諸口則何啻若得玄霜紺雪以疏  
滌其腸胃哉此先生之詩固不可不傳也抑孰  
知脩廢舉墜則又爲君子盛德事大抵天地間  
前人作之于前者必賴後人述之于後彼或已  
成之事無後之人以維持之則幾何不至于泯  
沒無聞哉若廷玉于先生之詩能興之于旣廢  
之餘則其用心之仁誠可謂之不愧爲君子也  
已正統二年九月蕭山魏驥書

石倉十二代詩選

元詩卷之二十八

海巢集

元武昌丁鶴年著

明三山曹學佺閱

逃禪室述懷

出處兩茫然低徊每自憐本無經國術仍乏買  
山錢故邑三千里他鄉二十年力微歸計杳身  
遠客心懸桃李誰家樹禾麻傍舍田鶉衣秋屢  
結蝸室歲頰遷逝水終難復寒灰更不爇久要  
成齟齬多病復沈綿俯仰衷情倦栖遲野性便

延徐誰下榻訪戴獨回船耻灑窮途泣間脩淨  
土緣談玄分上下味道悉中邊有相皆虛妄無  
才幸苟全棲雲同白鹿飲露效玄蟬高蹈慚真  
隱狂歌愧昔賢惟餘空念在山寺日逃禪

風泉清聽

為文禪師賦

幽棲空谷中石室如懸磬坐閱造化機動靜互  
相勝風生萬籟隨雨過百泉應蕭蕭亂踈鐘泠  
泠隱清磬虎嘯山月昏龍吟海波靜上人謝聲  
塵悠然入深定喧寂兩俱忘是乃名真聽

題西圃卷

為蕪湖李順中作

坐闕桑田變歸為菽水謀聊從西圃隱少慰北  
堂憂汲月滄江曉鋤雲沃野秋新蔬和雨摘碩  
果帶霜收嘉樹巢烏烏閒庭下白鷗管窰金不  
顧季子米應求千載誰同調東陵有故侯

登北固山多景樓

風月無邊地乾坤有此樓城隨山北固潮蹴海  
西流眼界寬三島胸襟隘九州階前遺恨石誰  
復話安劉

幽期

何處赴幽期。青林白谷隄。谷虛秋氣早。林茂曙  
光遲。談罷風生塵。歌闌月在巵。謀身良自足。何  
補國安危。

春日海村

門巷絕輪蹄。春深綠草齊。風光不相負。泉石且  
幽棲。捲幔通花氣。移牀避燕泥。時時得佳句。自  
向竹間題。

寓慈湖僧舍次龍子高提舉韻

迢遞過蘭若。淹留為竹林。踈鐘雲嶠迥。孤燭雨  
窗深。長嘯非懷昔。狂歌豈避今。祇緣諸漏盡。不  
受一塵侵。

涵清軒

為慈谿想  
上人作

止水纔盈掬。涵空有底寬。玉壺秋影淨。金鏡曉  
光寒。落月斜沈白。流霞淺浴丹。上人方宴坐。應  
向靜中看。

贈李仙姑

何年萼綠華。來降地仙家。花擁青鸞節。香隨白

鹿車清輝迴雪月玄想結雲霞不赴瑤池宴桃  
開幾度花

送定海許縣丞

蛟門佐邑滿南去候庭闈雨露隨花綬雲霞避  
綵衣賢聲今已著色養舊無違萬里滄溟月清  
秋作伴歸

慈谿歸隱

爲馮子木  
大升作

舊隱慈谿上歸休足自怡水翻琴上曲山送畫  
中詩叢菊秋容淡孤松晝景遲依然對猿鶴無

憶北山移

題四明倪仲權處士像

松間新雨過清覽出亭臯雲逐青驄馬風生白  
苧袍幽懷隨地遠詩興與秋高囊錦歸時重應  
知從者勞

題筠軒

爲定海胡  
處士賦

種竹繞前楹年深勁節成薄雲通雨氣清夜動  
秋聲魚豕空遺簡鸞皇合度笙往來三逕熟不  
負歲寒盟

挽四明樂仲本先生

被誣寃  
死京獄

昔訪幽棲地論文十日還圖書花竹裏窗戶水  
雲間一別成千載孤魂隔萬山炙雞吾老矣東  
望涕潛潛

題畫

天連翠障開兩挾銀河瀉中有澹蕩人於焉結  
茅舍朝漁曲水濱暮獵平林下危途策羸驟汨  
汨胡爲者

歲晏二首

歲晏百憂集獨坐彈鳴琴琴聲久不諧何以怡  
我心拂衣出門去荆棘當道深還歸茅屋底抱  
膝梁父吟

歲晏百憂集擊節發商歌商歌未終調淚下如  
懸河故鄉渺何許北斗南嗟峨有家不可歸無  
家將奈何

悼亡

別時如玉人歸來死生隔日暮泣孤墳音容杳  
難得惟餘墳上草猶帶羅裙色

胡節婦

一自失良人，年年不見春。  
常時折花處，青苔滿行路。  
卽今垂老百，事非篋中惟。  
有嫁時衣，姑終養子能成立。  
望夫差勝山頭石。

故宮人

粉愁香怨不勝情，強整殘粧對老兵。  
別殿金蓮餘故步，後庭玉樹變新聲。  
眼穿雁字雲連塞，夢斷羊車月滿城。  
天上桃花玉母去，世人誰識許飛瓊。

雪後泛東湖

雪後湖山玉作圍，小舟乘興弄清輝。  
貪看月裏鸞回舞，不覺風前鷁退飛。  
雲母屏空春閨寂，水晶宮冷晚霏微。  
仙家一笑乾坤老，誰馭瑤池八駿歸。

梧竹軒

爲鳳浦  
方氏作

鳳鳥曾聞此地過，至今梧竹滿丘阿。  
政懷剪葉書周史，却恨翻枝入楚歌。  
金井月明秋影薄，石壇風細晚涼多。  
中郎去後知音少，共負奇材奈

老何

九靈山房圖

為戴先生賦

九靈別業何年到，聊作新圖寄所思。  
幽谷白雲晴窈窕，高簷翠樹曉參差。  
朝川已入王維畫，草曲仍傳杜甫詩。  
咫尺相望成萬里，卧遊心事許誰知。

二靈寺守歲

守歲山房迥絕緣，燈光香燭共蕭然。  
無人更獻椒花頌，有客同參栢子禪。  
已悟化城非樂界，不知今日是何年。  
憂心悄悄渾忘寐，坐待扶桑日麗天。

麗天

暮春感懷

杜宇聲聲喚客愁，故園何處此登樓。  
落花飛絮成春夢，剩水殘山異昔遊。  
歌扇多情明月在，舞衣無跡綵雲收。  
東皇去後韶華盡，老圃寒香別作秋。

奉寄九靈先生

花柳村村接海濱，携家隨處避風塵。  
衣冠栗里

歷代詩選 元丁宿年  
猶存晉雞犬桃源久絕秦坐對青山渾不厭忘  
機白鳥自相親也知出處關時運豈但逃名效  
隱淪

寄定海故將軍邵公輔

往事浮雲杳莫攀壯懷未展髮先斑不聞奉使  
通銀漢空見將軍老玉關故壘荒涼千騎盡滄  
溟浩蕩一鷗閒風塵隨處嚴訶止愁殺田間野  
獵還

贈李全真

玄元孫子女都客汗漫長遊宇宙間黃鶴白雲  
迷鄂渚青牛紫氣滿函關袖中寶劍雌雄合鼎  
內金丹大小還不見吹笙王子晉秋來幾度駐  
緱山

兵後還武昌

避亂移家大海隈楚雲湘月首頻回歸期實悞  
王孫草遠信虛憑驛使梅天地無情時屢改江  
山有待我重來白頭哀怨知多少欲賦慚無庾  
信才



題呂國普陀寺

神鼇屹立戴崔嵬。俯瞰滄溟水一杯。積翠自天開。罨畫布金隨地起。樓臺祈靈漢使乘。槎到傳法胡僧折。葦來若使祖龍知。勝槩豈應驅石訪蓬萊。

知歸庵

為四明董氏作

袞袞紅塵未息機。斯人何事獨知歸。青山不辨將來計。白髮徒嗟既往非。谷口雲霞隨葛屨。沙頭魚鳥識荷衣。自慚潦到江湖表。猶對旄丘賦。

式微

樊口隱居

為武昌李均玉作

萬里雲霄歛翼回。掛冠高卧大江隈。春深門巷先生柳。雪後園林處士梅。翠擁樊山邀杖屨。綠浮湘水映樽罍。誰能領取坡仙鶴。月下吹簫共往來。

戲贈劉雲翁

千金不惜買新聲。贏得風流老更成。銀甕葡萄浮臘蟻。金屏窈窕囀春鶯。香凝宴寢頻開席。花

曆代詩選 卷之九 齊 九  
暗閒房合度笙夜燕未終賓客醉莫將明燭照  
華纓

錢塘懷古

錢塘佳麗冠南州故國繁華逐水流龍虎已消  
王霸氣江山空鎖古今愁吳臣廟冷潮喧夜宋  
王陵荒塔倚秋最是西湖歌舞地數聲漁笛散  
鳧鷗

武餘清樂爲致仕尹將軍賦

汗馬功成卽引年登山臨水小遊仙印紋久秘  
微生綠字韻新成盡入玄深造煙霞靈運屐浩  
歌風月鄂君船貽謀尚有孫吳略膝下時時課  
一篇

紫閣山房爲史仲魚賦

太華諸峰紫閣竒結茅應不負幽期遠分空翠  
來函谷靜寫脩蛾入漢陂紅日屋頭臨照近白  
雲窗外卷舒遲曳裾自到金門下猿鶴無時惱  
夢思

勉戴玄學

才名籍甚冠時髦愛爾青年氣獨豪千里共誇  
騏驎足九苞爭覩鳳皇毛月中把桂雲生履天  
上看花日映袍宦達每由稽古力夜深燈火莫  
辭勞

送人歸故園

故園休道已休兵客裏那堪送客行老去別懷  
殊作惡詞餘歸計倍關情孤村月落羣雞叫絕  
塞天清一雁橫到日所親如見問浪遊江海負  
平生

避地

避地長年大海東蕭條生事野人同春深耒耜  
孤村雨日落帆檣遠浦風那得文章借隱豹聊  
將音問託歸鴻平生自恨無仙骨五色蓬萊咫尺中

卜居

木石為交不肯盟卜居應得愜幽情雨苔蘚水  
溪魚上風葉墜階山犬鳴習懶已成忘盥櫛避  
喧漸遠絕逢迎義肥百戰收全勝特為耽詩太

瘦生

題東湖青山寺古鼎銘長老鍾秀閣

手開樓閣貯羣經。面對湖山衛百靈。玉鏡夜寒通沆瀣。翠屏秋淨倒空青。避煙鶴起簷間樹。行雨龍歸几上筩。我亦逃禪雲水客。便應蕭散共松扃。

清勝軒

為姑蘇潤上人作

繞屋松杉手自栽。重陰長日護蒼苔。一溪窈窕花間入。三徑參差竹下開。夜半霜鐘空假蓮。秋

深月鏡本無臺。主人定起焚香坐。何處扁舟棹

雪來

悼湖心寺壁東文上人

祇林一葉隕秋霜。回首滄洲淚兩行。几上殘經塵已暗。篋中遺稿墨猶香。雲迷圓澤三生石。月冷維摩十笏房。想像清容何處記。寒梅幾點竹蒼蒼。

採蓮曲

採蓮復採蓮。下有孤鶯鴛。秋花不結實。夜夜守

歷代詩選 卷二十八 三

其二

空房  
朝採僊蒂蓮暮縮同心結不學綠楊枝含嚙送  
離別  
題畫  
江樹青紅江草黃好山不斷楚天長雲中樓觀  
無人住只有秋聲送夕陽

梧桐

井梧徹夜下霜風錦繡園林瞬息空老盡秋容  
何足惜鳳巢吹墮月明中

題林泉野趣圖

清江白石帶疎林樊口幽居尚可尋夢裏草堂  
無恙在秋風春雨總關心

題雁

兵戈故國日凋殘野蔓荒煙白骨寒目送飛鴻  
度關塞有書無處報平安  
迎大年橋上人不值暮歸偶成

東歸聞道已浮杯力疾逢迎日幾迴何處晚來

成誤認風簾竹影月窗梅

竹枝詞

竹鷄啼處一聲聲山雨來時郎欲行蜀天恰似  
離人眼十日都無一日晴

元詩卷之

青陽文集序

余青陽先生死安慶安慶之人德其功壯其節  
葬而封之廟而祀之集遺文傳之舊矣嘉靖甲  
寅省吾雷侯守廬州之三年以爲先生族出武  
威世居合肥合肥乃其故鄉文獻不足來者無  
所徵也取青陽文集校其漫漶補其亡逸刻之  
郡中夫先生天下之士不可限以合肥其爲後  
世之傳不獨以其文也而豈必其徵與否哉惟  
夫迫計者無復徇名者輕生有情境危蹙不得

已而喪元者可謂之死不可以爲節有義氣激  
發有所爲而授命者可謂之節不可以爲仁所  
貴乎仁者無所累而常自得其爲累也莫甚于  
愛身與妻子之念而能自得者必不惑于言語  
文字之間余讀先生之文察其心之所安智之  
所及其有庶幾者哉擬古之章曰辛苦豈足念  
殺身且成仁七哀之章曰一身未足惜妻子非  
無情言無愛身與妻子之念非人也然所愛有  
甚于此矣去逆旅者留其橐則返駕車馬者曳

其後則困所係者衆則捐之不易自非決絕于  
漸積則其顧戀遑迴方且以死爲諱况任爲已  
責耶以是知其心之有所安也其論文也則曰  
學聖人之道則弁得其言學聖人之言非惟道  
不可得將弁其言胥失之矣又曰古之賢士多  
不兼于文藝文藝雖卑世亦貴而傳之者愛其  
人故也夫得其人于文藝之外非難得聖人之  
道于言外爲難苟不惑于聖人之言以爲道其  
肯他徇以爲名乎以是知其智之有所及也智

有所及而心且安焉則一死非所以塞責爲其  
責有重于死也一節非所以善道爲其道有大  
于節也其視身也猶逆旅而不忍以身爲之橐  
其視妻子猶車馬之御也而不能以妻子爲身  
困在親爲親在君爲君不必于守死亦不必于  
全生其于生而死也猶言與默皆其不容自己  
也以是求之謂有徵于先生不可哉予爲仁而  
未之得每于古人庶幾者必設身處之以驗能  
否故嘗有徵于先生乃因雷侯之請而慨然序

之雷侯名達字時漸辛丑進士予鄉豐城人昔  
嘉靖三十三年仲冬吉水羅洪先序

青陽文集序 終



石倉十二代詩選

元詩卷之二十九

青陽集

元合肥余闕著

明三山曹學佺閱

擬古

昔在西京日縱觀質前聞皇皇九衢裏列第起  
 朱門借問所居誰丞相大將軍平明事遊謁車  
 馬若雲屯芍藥調羹鼎佛狄鑄酒罇頌聲美東  
 魯逸奏出西秦迴風薄蘭氣十里揚清芬東家  
 有狂生容顏若中人謬言擬宣尼幽思切玄文

歷代詩選 卷之八  
著書空自苦名宦乃不振悠悠千載下安有揚  
子雲

其二

昊天轉時律大火西南馳勁商發羣籟白露降  
嚴威攬衣起視夜明月鑒薄帷翩翩征雁翔唧  
唧寒蛩悲紅蘭委芳采柏葉亦離披喬喬千丈  
松孤生泰山隈凝霜裂其膚層冰斷其柢摧殘  
若傾蓋蒼翠終不移草木有至性明哲宜戒哉

白馬誰家子

白馬誰家子綠纒縵胡纓腰間雙寶劍璀璨  
花明甫出金華峯還過五鳳城君王賜顏色七  
寶奉威聲夜入瓊樓飲金罇滿繡櫺燕姬陳屢  
舞楚女奏鳴箏慷慨顧賓從英風四座生一朝  
富貴盡不如秋草榮黔婁雖貧賤千載有餘名

天門山

保寧知府  
楊丹作記

揚子博地志名山屢出王但言隱彌匪崇冠峙  
嵩梁并絡通遙甸天經列鉅障羣峰如茵菖歷  
亂發金塘玉壺既嘔嘔天門迥開張宛虫連紫

蓋母泉濺石牀。入門蔭脩竹。中夏若寒霜。靈鳥  
多異色。中林皆妙香。耀真啓幽室。積石構瑤房。  
萬里秘冥奧。千秋阻秩望。惟應學仙侶。結桂共  
相羊。

送銜伯溫之江西廉使

得雲字

祖帳依山館。車蓋何繽紛。使君驅駟馬。衣上繡  
成文。中坐陳綺席。羽觴流薄薰。情多酒行急。意  
促歌吹殷。况我鄉邦友。同館復同羣。初暘麗神  
臯。遙望澄遠氛。廻鑣望雙闕。五色若卿雲。蒼萍  
歲年徂。東西岐路分。道長會日遠。何以奉殷勤。  
惟有凌霜栢。天寒可贈君。

秋興亭

涉江登危榭。引望二川流。雙城共臨水。兩岫起  
飛樓。漢渚深初綠。江臯迥易秋。金風揚素浪。丹  
霞麗綵舟。登高及佳日。能賦命良儔。御者奉旨  
酒。庖人供膳羞。一爲山水媚。能令車騎留。爲語  
同懷者。倘暇卽來遊。

九日鄂渚登高

歷代詩選 卷之八 三  
南州理秋祓嘉節協乾陽爰與幕中友臨眺涉  
崇岡維時天氣蕭芬菊已沾霜雷雷風振谷淒  
淒日在房高雲歛楚岫曜景遊川漲微徑出丹  
林列坐泛金觴佳賓未會合良會安可常英曹  
幸文雅獻辭寧計行預恐還吹帽煩君戒太康

先天觀

仙客鍊金地蒼山深幾重至今龍虎氣猶在琵琶峰峰前石路整金澗垂楊嶺萬壑闕阿宮千秋奉丹鼎日月采三秀人人吹玉笙既要王子

晉復命董雙成方朔金門步春來多自豫青鳥幾時還銜書寄君去北闕懷美祿南山思遠遊勞心如御水東去復西流

題虞邵菴送別圖

南州山水麗中田歲事豐時貞文物粲道合朋輩同濟濟衆君子班坐蔭青松剋洲環偃月丹林結綵虹翔鷗方矯矯鳴雁亦噤噤卽趣情已展染翰思彌工予亦幽栖者纓冠朝北堂成圖誦佳詠邈爾想高風

送觀至能赴歸德知府

善理崇富教長郡等烹鮮况茲久凋瘵望治切  
宸淵綬組承明裏結駟雙闕前燕郊芳草歇商  
墟大火懸高懷薄霄漢攬轡殊慨然揆子昧時  
用載橐從甘泉庶聞兩岐詠爲予書汗篇

送黃紹及第歸江西

上林花落盡東門餞別初遊絲橫輦道金波溢  
鏤渠含觴不能飲躑躅此城隅念子正英妙丹  
泉媚綠渠翻然阻山嶠邈爾問離居芸閣誰同

坐蒲生孰共書時應有詞賦爲寄北飛魚

送胥式南還

孟冬寒律應原野降繁霜客子倦遊覽結筍還  
故鄉驅車出城闕旭日懸晶光綺宮上爛爛翠  
閣後蒼蒼豈無涼華志晞景發清揚富貴在榮  
遇貧賤有安行恒恐歲年迫臯蘭凋紫芳君看  
沙上雁鴛鴦乃隨陽

題黃河清良岑幽居

大明照四海之子乃陸沈遠絕仁義絆結宇幽

崑陰蒼翳谷中路，嶄巖北山岑。窗鶯響初蔭，隴  
月頽夕林。時憑曲水几，蕭散發長吟。委化諒爲  
達，滯樂恐遂淫。援琴鼓招隱，念子爲薰心。

題施氏西嶼書堂

中智貴得性，得性非易求。美君潁川曲，松竹蔽  
層丘。春秋當在日，兄弟各命儔。總轡凌晨術，展  
席面清流。參差瓊峰出，泓澄綺磧周。細荷承繡  
宇，黃鳥響疏樓。起坐玩芳帙，爲樂鮮優游。河陽  
耻巧宦，建春壓旅愁。安得周公瑾，爲館孫仲謀。

送方以愚之嘉興推官

帝仁同禹泣，典憲輟朝纓。我友膺時選，銜命出  
承明。是日芳節屆，列餞多鉅卿。桃花疑組色，烏  
囀雜歌聲。仰獻一杯酒，遠慰千里行。丈夫有遠  
業，文墨非所營。勉布惟良政，持用答皇情。

馬伯庸中丞哀詩

結纓趨魏闕，俛仰二十霜。化運易遷逝，故老今  
盡亡。維時遊公門，時節會高堂。崢嶸奉餘論，炫  
燿晞報章。制若縟繡陳，聲若寶瑟張。儀若龍文

鼎燁若照夜璫。芊眠山工巧。幼妙極毫芒。抽思  
究皇術。振藻詠時康。念此今已矣。松柏杳茫茫。  
驅車入珂里。窮門委舊衡。珠移青淵涸。桃盡故  
蹊荒。龍火出勁秋。玉衡變春陽。朝榮計已殞。夕  
香豈不芳。感彼推輪始。惻惻我心傷。

蘭亭

奉節過東鄙。總轡臨越墟。覽此崇山阿。亭榭猶  
晉餘。陽林積珍木。禊館流鑊渠。微風旋輕瀨。宛  
委寫成書。秋夢霜露滋。清商滿縣隅。紅蓮凋綺

藻。微瀾見躍魚。藉芳泛羽觴。耽聽良有娛。逍遙

大化內。豈必三月初。

自集賢嶺入大龍山

皖公標楚甸。茲嶺孕奇形。翠積縱江滸。崇冠昂  
蒙城。戒途入中林。平岡駐我旌。延望失來術。周  
覽多所經。峩峩石窗矗。窅窅巖岫冥。離離雲朝  
濟。粲粲樹敷榮。關弓射鳴雁。羣谷振弦聲。仰憐  
山人居。俯悅洞下耕。蒼龍啓春候。金虎收光精。  
權家既非學。農用或可明。願言同載者。爲爾鑄

阿兵

安慶郡庠後亭讌董僉事

鯨鯢起襄漢郡邑盡燒殘茲城獨完好使者一  
開顏省風降文囿弭節遵曲干雙池夾行徑累  
榭在雲間天淨羣峰出地迥蒼江環霞生射蛟  
臺雁沒逢龍山開樽華堂上命酌頰危欄主人  
送瑤爵但云嘉會難豈爲杯酒歡樂此罷民安  
魄淵無恒彩清川有急瀾明晨起驟服相望阻  
重關

送康上人往三城

嘗登大龍嶺橫槩視四方原野何蕭條白骨紛  
交橫維昔休明日茲城冠荆楊芳郊列華屋文  
纓被五章乘車衣螭繡貴擬金與張此禍誰所  
爲念之五內傷豎儒謬乘障永賴天降康樅陽  
將解甲皖口寢開疆耕夫緣南畝士女各在桑  
念子中林士振策亦有行我聞三城美龍嶺在  
其傍連林積脩阻下有澄湖光明當洗甲兵從  
子卧石牀



七哀

殷湯誦采阻周魯歌東征聖哲則有然我何敢  
留行斬牲祀怒特釁鼓起前旌野布魚麗陣山  
鳴饒吹聲函關何用塞受降行已成路逢故鄉  
人取書寄東京寄言東京友勉樹千載名一身  
未足惜妻子非無情

八月十五日處州分司對月

玄武夕始正華月生秋旻金波何穆穆綠桂滿  
中輪徘徊出西陸照耀此甌閩光流河宿隱氣  
隨商律振餘輝動軒房紫蘭含微津皇天降嘉  
歲五政亦已陳樂哉一卮酒允矣同庶人

安南王留宴

將命坐藩服式禮奉國賓賢王重意氣延客列  
華裊肅肅高堂上圓方饋八珍齊優雜趙女歌  
曲一何新遺響從風發雕梁落素塵中觴每傳  
滿眷眷難具陳厚往已有愧懷報恐無因

黃鶴樓

岿堯黃鵠嶺歸巍構楚材澄江還畫楯連城抗

歷代詩選 卷二十九  
鉛階雕衡朱鳥峙淵井綠荷開隱見長沙渚想  
望陽雲臺晴霄一仰止輪奐信美哉淮南儻好  
道日夕化人來

鶴齋

葉縣飛鳧舄琴高駕赤鱗豈若青田鶴瀟灑迺  
仙倫刷羽琪樹側振唳萃池津騫騰望霄漢逸  
氣已冲天鍊液諒有驗滅景入無垠還乘過緱  
嶺舉手謝鄉人

龍丘長吟贈程子正

戰龍起新室羣鳥亦翩翩偉哉龍丘生抱琴歸  
故山仰視天際鴻俯弄席上絃清音發疏越逸  
響遺澗泉悠悠鳳翔漢婉婉虬媚川清風自千  
古何用能草玄

玉雪坡爲周伯溫賦

江梅有至性能怡君子顏開花競芳節擢秀帶  
春寒惟與玉同色還嗤雪易殘芳香拂羅袖如  
薰金博山置此賓席上人人別意看

待制張廷美姑阿慶詩

歷代詩選 卷之八  
葭菼啓望國灼灼詠桃夭操觚染芳藻短髮未  
勝翹始聆白雪句兼傳黃竹謠蘭萌初映砌春  
霜已降霄秋榛覆故隴驚蓬颯迴飈金罇與瑤  
席庶足奉仁嬌

詠古

楊沛

楊生仕州縣謀國不謀身一朝解印綬歸來但  
長貧茅茨上穿漏頽垣翳綠榛空牀積風雨蝸  
牛止其中辛苦豈足念殺身且成仁

大別山柏樹

竒樹如蛟虯盤甑上虛空孤生雖異桂半死反  
如桐香帶金爐氣色映綺錢中靈從后皇服年  
隨天地終常瞻北枝翠終古鬱葱葱

送王闢赴泗州行捕捉舉

蒼茫吳楚會縱橫淮坂流春冰末泮渚芳杜已  
生洲揚旌朱樓前張獵青山幽獻功效大兕亦  
致公子裘消搖足爲樂何嗟晚不侯

送李好古之南臺御史

都門相送處旭日動蘭暉綺樹鶯初下金溝絮

漸飛分驂向遠道把袂戀音徽去去江南陌應  
看滿路威

送霍維蕭令尹

握手蘭宮外朝光滿禁塗出寒知塞近死靜覺  
鶯疎草草離樽旣悠悠征輶驅還應軫時念不  
羨報金吾

呂公亭

鄂渚江漢會茲亭宅其幽我來窺石鏡兼得眺  
芳洲遠岫雲中沒春江雨外流何如乘白鶴吹

笛過南樓

宴晴江山拱北樓

漢坻開繡閣蕭然似渚宮晴江華楯外列岫綺  
錢中樹色芳樽綠荷花粉臉紅賢王敬愛客樂  
宴意何終

詠絕塵軒

網軒開翠嶠山水下葱蘢江中寶牀擁樹杪雕  
欄紅心融二陣滅境靜六塵空應似青蓮葉齊  
開綠水中

歷代詩選 元余延八  
壓雪軒

軒轅鑄鼎處。仙臺成畫圖。寒雲生洞渚。暝色入  
蒼梧。如霧飄丹閣。非煙起玉爐。年年漫來此。無  
處挽龍胡。

竹嶼

秋水鏡臺隍。孤州入淼茫。地如方丈好。山接會  
稽長。紫蔓林中合。紅蓮葉底香。何人酒船裏。應  
是賀知章。

送危應奉分院上京

峽路傳清警。金輿夾綵旃。還如向姑射。詎比幸  
甘泉。遠樹紛成幄。關榆始委錢。從臣偏寵選。載  
筆幔城邊。

嘉樹軒

嘉植將百歲。積翠廣庭間。高柯出閭巷。低枝蔭  
井幹。流膏從風颺。芳氣散如蘭。別有清霜節。將  
同綺樹看。

禎祥菊

舊花已萎絕。新花迺再芳。都緣稟金氣。特解傲

司藏旖旎生殘馥。葳蕤出故房。應憐蕙草質。豈  
頽委微霜。

賦得九里松送吳元振之江浙左丞

結駟向青郊。松陰九里遙。言從天竺寺。自度小  
春橋。偃蹇成芝蓋。蕭瑟蔭蘭橈。相送將何贈。期  
君保後凋。

題合魯易之四明山水圖

窗中望蒼翠。春木起晨霏。孤嶂纔盈尺。長松未  
合圍。蕭蕭此仙客。日日候巖扉。念爾空延佇。王

孫且未歸

祝蕃遠經歷挽詩

逸軌無還轍。驚川有怨思。蒼苔生舊館。素簡委  
空帷。龔勝誰相吊。虞翻少見知。惟應問道者。寂  
寞薦江籬。

題蛾眉亭

空亭瞰牛渚。高高凌紫氛。澄江萬里至。萃嶠兩  
眉分。落日兼霞綵。流光成綺文。憑軒引蘭酌。休  
憶謝將軍。

南山贈隱者

君家南山下，南山果何如。開闔盡雲路，向背凌  
空虛。木客採薜荔，怨女詠靡蕪。何當牽白犬，見  
君巖下書。

賦得慈恩寺塔送李惟中赴西臺侍御

祇園開塔廟，遐瞰盡三秦。瑤玉裁文陛，金銅結  
綺輪。高標雙闕外，流影灞陵津。攬轡還登眺，題  
名繼昔人。

汪尚書夫人挽詩

喧喧引長紼，簫鳴閭井間。旌連綺霞閣，路指  
亭山。泉底鸞臺掩，城中翟蓋還。尚書老歸國，誰  
與襲芳蘭。

題周伯宣畫

殺機起無象，平陸忽成紅。蒼生吮猛虎，日馭經  
紛虹。舉目墟里間，但見蒿與蓬。惟有王官谷，于  
今似畫中。

寄題環秀亭

在五祖寺

宗老來相報，黃梅盜已平。傳聞一峰下，臨眺九

江橫象構誰能壞香臺積可成憑詢幾小劫又  
復到昆明

葛編脩輓詩

景老

昔別情何樂今還語向誰幽房通貝闕空館留  
蕪絲未過徐公墓徒懷有道碑扁舟望湖曲清  
淚濕江籬

賦得鉅野澤送宋顯夫僉事之南山

堤上柳沈沈春蒲汎渚禽濟田東匯濶汶水北  
流深落日依中沚浮雲積太陰微茫看不盡漉

似醉時心

夜坐和成太常

片月生碣石微光挂玉弓秋河空窈窕遙映建  
章宮哀鴻知時節南飛正匆匆感君思親味惻  
惻此心中

其二

牽牛表宮雉華星動綺錢沈沈鳩鵲觀悠悠清  
漏傳無才愧三益虛食念百廛綿思至中且莫  
繼瑤華篇



送張有恒赴安慶郡經歷

曉路通高嶂。春城入大江。草生垂釣浦。人語讀書窗。蕭客移茶鼎。行田載酒缸。幕寮誰得似。高步絕紛靡。

宋祭酒輓歌

文章知有數。耆舊忽先零。東井開圖畫。西山闕爽靈。司徒虛執饋。太史早垂銘。悵望平原繡。時時問客星。

送李伯定下第還江西

之子不得意。南行無怨辭。官河人杳杳。客路雨絲絲。古木淮陰市。春城孺子祠。悽然千里別。爲賦小星詩。

有所思

春風起寒色。春衣方重熏。新裝捲羅幕。清唱入行雲。艷色若流月。芳澤謝蘭芬。嬋娟信無度。我思何在君。

長安陌

浩浩長安陌。瓊樓夾廣塵。鴛鴦爲御溝。上芍藥吹

樓前駿馬追韓嫣金尊酌鱖虔功名有時有且  
得樂當年

伯九德興學詩

上德撫玄運顓俊尹神京三雍烝髦士五學訓  
齊氓登高陳羽縣鸞刀奉麗牲優游樂清化大  
道嘉方行

送孫教授

皇情重聲教宵裝爾載馳邊城南徼外禮殿左  
江旆揖讓陳柳器絃歌蔭薜帷全勝宜春郭花

落閉門時

賦得君子泉送彭公權爲黃州教

君子沒已久遺井郡齋中本寓思人意兼全澤  
物功銀牀駁故蘚玉甃薄寒桐幾日趨官舍橫  
經誦養蒙

賦得春雁送司執中江西憲幕

春風起蘋末旅雁尚回翔乳鴨嬌同唳新蒲短  
可藏應懷洞庭水非避塞垣霜客路頻懷舊題

書寄帝鄉

題取吉甫助教別墅圖

玉署掛新圖。如君舊隱居。峰高託霞上。葉變是  
秋初。遊客看常在。溪聲聽却無。只此同登望。豈  
必命柴車。

山亭會琴圖

連山環絕壑。雲木亂紛披。中有抱琴者。還如榮  
啓期。蕭然人不去。問子欲何爲。

送王其用隨州省親

部門楊柳萬絲垂。城下行人駟牡駢。宮中近得

三三年。謁篋裏新裁五色衣。漢臯秋晚遊娼少。夢  
渚波寒獵火微。我有愁心似征雁。隨君日日向  
南飛。

登太平寺次韻董憲副

蕭寺行春望下方。城中雲物變淒涼。野人籬落  
通瀟口。賈客帆檣出漢陽。多難漸平堪對酒。一  
樽難盡更焚香。憑將使者陽春曲。消却征人鬢  
上霜。

詠井上桃花

歷代詩選 卷之八  
本是仙源種移來禁中栽爲愛妖嬌色偏臨露  
井開

題段應奉山水圖

水如剡溪水山似沃洲山想見鱸魚美扁舟常  
不還

題溪樓

溪水綠悠悠高樓在溪上日暮望江南舟中采  
菱唱

別樊時中

桃花灼灼柳絲柔立馬看若發鄂州懊惱人生  
是離別不如江漢共東流

其二

光祿橋西惜解携春星欲傍露盤低自來宮柳  
多離思更着城烏在上啼

題光祿主事席仲桓海棠圖

沈香羯鼓弄春杯席上纔看半作堆爭似君家  
屏障裏年年歲歲有花開

題紅梅翠竹圖

歷代詩選

卷二十九

二十九

三

歷代詩選 卷之三  
竹藥梅花一色春。盈盈翠鈿掩丹唇。休言畫史無情思。却勝宮中剪綵人。

贈山中道士善琴

山中道士綠荷衣。新抱瑤琴出翠微。已與塵緣斷來往。逢人猶鼓雉朝飛。

友石山人遺藁序

詩者聲之文也。本于內而見于外者也。仁義之發醇以正。忠憤之感激以烈。驕侈之宣淫。放僻之辭誕。豈偶然之故而已哉。予觀屈平氏以其忠憤奮激之心。一寓于離騷之作。蘇子卿諸葛武侯以其忠直義勇之氣。再變爲五言之體。陶彭澤得其冲澹自然之趣。杜少陵寓其忠君憂國之誠。又豈有出于心之外哉。洪武庚午。予來閩郡。庠生王偁奉其父友石山人遺藁。謁予。

請敘其首予觀其詩毋慮百篇而詠于感慨者  
極忠愛之誠得于冲澹者適山林之趣已心異  
之而未知其詳及取其自決一首讀之凜然如  
秋霜烈日之嚴毅然如泰山巖巖之象出處之  
分明死生之理得然後知其嘗仕于勝朝而秉  
義于今日故凡其所作者皆心應之應而非苟  
然眩葩組葉者比且徵于余向之所云者爲益  
信也噫觀是篇者固當求其心尤必景其行斯  
可以相忘于文字之外矣于余言何有哉因其

請之勤而感其辭之寓遂書以歸之山人名翰  
字用文友石蓋其自號也昔仲春初吉前進士  
監察御史廬陵陳仲述敘明三山曹學佺

友石山人遺藁敘

終

其自決一首讀之凜然如  
然霜烈日之嚴殺然如泰山巖巖之象出處之  
分明死生之理得然後知其嘗仕于勝朝而乘  
獨下今日故凡其所作者皆心之應而非苟  
濶察嶙峋亂刺刺軒輊餘之所云者為虛  
字用文文可益其自巽也昔軒春麻吉前數士  
請之謹而颯其輜之寓遊書以觀之出入空

石倉十二代詩選

元詩卷之三十一

友石山房藁

元靈武王翰著

明三山曹學佺閱

題潮州郡學東亭

虛亭倚危磯蒼莽澹無跡幽人時往還濯足坐  
苔石芰荷露涓涓蒲葦風淅淅物性機盡忘上  
下皆自適遙峰敞空翠落日洞深碧悠然一舒  
彌造化亘今昔聖門竟淵邃世路何逼仄遐哉  
古人心日暮坐相憶

送鎖子堅北上

亂象既無已。中心恒不夷。翩翩南林鳥。厲翮無所依。念子將焉如。慷慨與我辭。西北有名將。世秉仁義麾。壯哉國士心。嘉會良在茲。江漢有舟楫。梁楚多旌旗。時焉不我與。言念渴與飢。明良際昌運。允稱平生懷。

題菊

我憶故園時。透籬種佳菊。交葉長青葱。餘英吐芳馥。別來二十載。粲粲抱幽獨。豈無桃李顏。歲

晚同草木。及茲覩餘芳。使我淚盈掬。離披已欲摧。瀟灑猶在日。雨露豈所偏。歲月不可復。歸去來南山。餐英坐空谷。

龍山月夜飲酒分韻得樹字

薄暮清興嘉。涼風集高樹。須臾明月生。清光在樽俎。池空河影涼。石冷苔色古。列坐當前墀。杯行不煩舉。野庖具山蔬。稚子薦雞黍。晴峰餘靄收。密竹殘露漙。驚鵲翻夜巢。流螢墮前戶。良時念揆離。觸物感所寓。坐待河影流。踈鐘遶林曙。



秋懷

懸門扶桑弧丈夫四方績奈何中險艱零落苦  
相失涼風天際來庭草淒以碧嗷嗷雙飛鴻宵  
征度寥閨物性既如此予茲念何適寒聲在衣  
巾心煩百憂集美人隔天涯佳期阻良夕鼎湖  
詎可招巫咸已難卽孤憤不自聊長歌振巖石

送別劉子中

執手寒江濱慷慨難爲別豈無楊柳枝零亂不  
堪折鴻雁西北來嗷嗷唳晴雪陽和忽已暮旅  
况轉淒切誰憐蘇子卿天涯持漢節

與和仲古心飲酒分韻得詩字

淵明歸去時不作兒女悲祝世如浮雲出處得  
所宜有酒但歡飲戚戚欲奚爲斯人不可見載  
歌停雲詩

題棘石圖

烈風號中林極目盡荆棘離離寒月秋莽莽古  
原夕冥鴻振高翮鷓鴣翳深跡奈此貞固姿蒼  
茫更秋色

寫望雲圖寄溫陵劉子中

開窗見停雲美人別經載以茲一時意聊寄千里佩  
曖曖春復深悠悠歲云邁遲爾浩蕩心空山日相待

月夜坐悠然軒有懷

明月照我懷開窗共幽賞泠泠萬籟秋靜夜發清響  
山川日脩阻之子獨云徃長歌耿不寐相思發遐想

送陳同愈

馬首出城東將軍膽氣雄旌旗明慘雪笳鼓動悲風  
早雪三邊恨寧誇百戰功相期春草色處處凱歌同

送張子方之江西掾史

自脫京華服知君歎索居海隅清宦在天上故人跡  
掛壁空長劔探囊得素書更陪驄馬去西望復何如

遊枕煙寺

石磴招提古松蘿暝不分排雲雙樹轉隔水一

鐘聞林影疑殘雨山光倚夕曛醉來歸路遠秋  
思正紛紛

夜宿洪塘舟中次劉子中韻

勝地標孤塔遙津集百船  
听回孤嶼火風度隔  
村煙樹色迷芳渚漁歌起暮天  
客愁無處寫相對未成眠

山房秋夜寄曾客

寂寞山居悄相思望轉迷  
江空寒雁落樹盡暮  
雲低生事悲秋草交情憶剡溪  
西齋愁不寐風

雨共淒淒

題畫小景

萬籟秋聲近雙峰宿靄收  
江涵林影碎野接曙  
光浮蘿薜連書幌鶯花避釣舟  
由來揚子宅寂寞閉丹丘

龍湖夜泊

小舟眠不得起坐待潮生  
露淺壺觴盡江澄巾  
屨清沿沙除鳥跡隔水遞鐘聲  
悄似金山夜相看月正明

陸氏詩選

元正月文

卷三十

五

洪

歷代詩選 卷三十一  
晚眺次林公偉韻

偶信東山屐尋幽到翠微  
白雲空野樹紅葉戀斜暉  
嶰落潮初滿天寒雁未歸  
風塵江海徧不上野人衣

懷雲卧軒上人

江上一爲別令人長憶君  
碧虛燈影送清籟  
梵聲聞月落林扉靜  
潮迴島嶼分何時高閣上對卧碧出雲

春日雨中即事

京洛繁華事已違  
懷人竟日掩空扉  
望迷楚岫聞啼鴉  
思入秦川怨落暉  
野館蕭條芳草合  
寒江寂寞暮雲飛  
落花片片隨流水  
惆悵關河淚滿衣

自決

昔在潮陽我欲死  
宗嗣如絲我無子  
彼時我死作忠臣  
覆祀絕宗良可耻  
今年辟書親到門  
丁男屋下三人存  
寸刃在手顧不惜  
一死了却君親恩

題畫山水

野菊蕭蕭一徑深茅齋低結小山陰  
楓林又逐秋風老惟有孤雲似客心

剛那關西

蕭新芙蓉合寒

柳空秋望

石倉十二代詩選

元詩卷之三十一

存藁

元平陽陳高著

明三山曹學佺閱

南有山思友生也

南有山高維虛矣其上伊石不可以輿兮念子  
之遠莫我愉兮南有水清維流矣其津伊陸不  
可以舟兮念子之遠莫我儔兮盲風淒淒卉木  
病瘁我行吳會曷其底居二三君子眷我寡顛  
勉進厥脩終始令譽

漢水贈別也

瞻彼漢水其流潺湲之子于邁言采其蘭嚶嚶  
好鳥集于林間娟娟美人可以晤言我思美人  
在漢之涘秉心允藏威儀楚楚聿求厥德將子  
是與慎爾優游成爾譽處南山有玉琢以爲琚  
北山有梓規以爲輿君子好脩始終弗渝

青田山房爲劉養愚賦

幽幽青田山積翠高千尋大溪經其南白雲在  
山陰下有隱者居卜築邃以深開門面石壁結

構依松林墻古薜荔長砌閒苔蘚侵簷間戲馴  
鹿戶外鳴幽禽花草春佳冶竹木夏蕭森秋宵  
月照牖冬晨雪明岑塵坱詎能到車馬絕過臨  
其中何所有乃有書與琴逍遙足忘世俛仰可  
娛心酒熱聊自醉興來時獨吟永謝城市喧何  
用懷簪纓

發嶧縣

行役苦晝熱戒程當夜闌睡覺呼僕夫出門路  
漫漫明月照人影踈星掛樹間流螢點衣袂零

歷代詩選 卷三十一  
露濕巾冠潮遠刻溪水俄入新昌山屬茲干戈  
際愈覺行路難愧無經世資何以濟時艱悒悒  
抱遠思綿綿起憂端東方忽已白林鳥鳴間關  
前瞻石嶺峻喟然發長歎

過廣福寺石屏山房懷曾子白脩撰陳伯

清侍講

遊行滯春雨憇息依禪林寺門閉寂閒崖石聳  
嶽峯幽禽飛復止脩竹何森森賞寂屏塵慮觀  
空起遐心分榻坐雲影巡廊步晚陰緬懷玉堂

彦曾此共登臨惆悵撫遺迹石徑蒼苔深

郊行

郊行日遲遲風和氣維穆溝渠水方漲隴麥秀  
以綠荒村兵燹餘蕭條數家屋農人重田事偶  
耕及春燠老婦餉其夫稚子飯黃犢我本踈散  
人出遊靡拘束已無簪纓累但望禾黍熟迢遙  
樂吾生奚復憂榮辱

容春軒

層軒結構幽當窗蒔花木簷雲棲夕陰庭鳥鳴

晨旭四時景物佳早晚風氣淑主人頗解事灑  
掃置書軸携琴來佳賓開樽瀉醞醪微酣有餘  
歡諧笑春意足寧知城南居秋風滿茅屋

對菊分韻得須字

佳菊性所愛金英霜後敷見之開旅懷移植向  
庭隅豈無杯中物幽賞與誰俱今晨佳友過花  
下共歡娛西舍新醪熟足以供所須

惜別分韻得與字

江山無行人天寒况風雨出門辭友生情深別  
良苦寒衣感纒纒豈不念留處高堂想歸期歲  
月不我與停舟且勿迫傾樽出清醕酒短意更  
長含凄我無語

別林文懋

我昔山中來牆梅花正開我今別君去枝頭實  
無數光陰東逝波百歲能幾何有酒且須飲莫  
聽別離歌歌聲使斷腸欲醉千愁散但令醅  
甌忘分携明朝相憶各東西

泊館頭步



朝發芳林嶺。夜依館頭泊。厭茲跋涉勞。懷哉田  
園樂。生理苦艱難。歸耕歎悠逸。貧窶何足憂。甘  
旨焉所託。栖栖道路中。素心負丘壑。行年三十  
餘。齒牙半搖落。良由筋骨疲。豈但質衰弱。憂思  
耿不寐。起觀衆星白。羣雞鳴江臯。已復戒行客。

晚歸

西崦日初沒。遠樹生夕陰。晚步草露濕。獨歸松  
徑深。入室載言笑。稚子牽衣襟。樽中有濁醪。可  
以酌復斟。坐來窗牖白。佳月出東林。幽情寄觴

詠。適意忘華簪。自得閒居理。寧憂外患侵。

雨中有懷李中伯楊彥祥二文友

幽室隱几卧。覺來聞雨聲。開窗土痕濕。井邊春  
草生。旅寓惜芳草。閒居抱幽情。美人期不至。誰  
與共持觥。相思巷南北。如隔萬里城。  
人同。同蔣伯威朱德常遊育玉山得冷字

春晴煙霧開。地勝林泉迥。杖策隨諸彥。尋僧訪  
幽景。古逕人影稀。落日松陰冷。徜徉谷鳥散。臨  
憇山房靜。玄賞誰能忘。塵慮從茲屏。

寓興二首

入山采瓊瑤，雲深白石堅。  
瓊瑤不可采，中心抱悵悵。  
悵悵思美人，青青見芳草。  
芳草在空山，美人隔長道。  
種花種蘭蕙，取士取君子。  
蕭艾不馨香，小人混臧否。  
如何此芳草，零落在山林。  
古人不可見，悠悠傷我心。

山居

避喧林下居，抱病山中卧。  
家貧酒屢空，性懶詩慵課。  
禽聲隔樹啼，雲影當窗過。  
獨有采樵人，時來慰衰情。

晚步

雨霽野色淨，杖策步殘陽。  
度橋尋幽徑，沿溪遶西庄。  
隴麥生微秀，籬菊散清香。  
行吟來復往，零露忽沾裳。

懷友

作客黃山下，思君漢水濱。  
愁牽清夜夢，吟瘦老夫身。  
漂泊誰知我，交游獨此人。  
春來尋小艇，江

土問通津

寒食寓興次黃宗魯二首

浩蕩乾坤大，羈棲歲月深。  
他鄉對寒食，愁思滿淮陰。  
詩句慚孤詠，春花孰共尋。  
相逢同郡子，時復一論心。  
去歲清明節，天台看杏花。  
淒涼今日事，漂泊楚人家。  
淮楚風塵暗，鄉山道路賒。  
倚門親白髮，反哺愧林鴉。

題畫

天高白露下，空山秋寂寥。  
尋真入谷口，幽景如見招。  
白石可礪齒，古木堪懸瓢。  
爲愛琅玕淨，不知歸路遙。

獨客

獨客悲清夜，高秋託異鄉。  
月侵窗影白，風度角聲長。  
野戰生新鬼，邊烽照近疆。  
歸耕吾計決，不必問行藏。

贈章以元昆仲

相見談經史，江樓坐夜闌。  
風聲吹屋響，燈影照

人寒俗薄交游盡時危出處難衰年逢二妙亦  
得悶懷寬

征婦怨

征夫出門時征婦淚垂垂把酒勸君飲執手問  
歸期歸期今已過更無消息歸朝朝倚樓望只  
見雁南飛

落梅曲

梅花開滿枝無奈曉風吹風吹花落盡爭似未  
開時花開終有落非關曉風惡愁殺愛花人城

頭復吹角

題臨清亭

幽亭瞰清泚翠巘環欽峯涵波欄檻淨透簷花  
木清遊魚弄微影好鳥度輕音歡樂酌芳景欣  
然會賞心

送胡希无歸江西

落日烏紗帽西風白布裘吏才兼翰墨羈旅亦  
風流聽雨留僧寺看雲憶故丘他鄉同泛梗那  
忍送歸舟

岳陽樓圖

巴陵地殊勝，洞庭波渺漭。層樓碧霄上，雕欄綠樹邊。想像對圖畫，遊觀阻風煙。何由誇黃鵠，憑高望遠天。

四月十六寓玉環喜家童來任至

數月思家信，今朝喜汝來。妻兒憐我遠，懷抱向誰開。山谷多烽燧，田園半草萊。大軍消息近，故里尚堪回。

題山居圖

層巒積翠色，中有嘉樹林。幽人此避世，結屋山之陰。携琴出山去，獨懷千古心。知音不可見，歸路白雲深。

病中遣懷

卧病玄冬半，羈栖碧海邊。風塵方滿野，戎馬已經年。下邑供軍食，何時發漕船。薄才無寸補，自合賦歸田。

其二

久卧思登眺，扶衰謾倚樓。山紅斜日映，江白晚

歷代詩選 卷三十一  
九  
煙浮行直書空雁帆歌入浦舟病身慚食祿長  
羨五湖遊

喜雨贈林子卿陳正夫

幽軒對客坐。惡雨簷前落。陰雲破荒原。涼風散  
林薄。遙想東山下。苗生青沃若。與子結幽期。歸  
來看秋穫。

懷交川諸友

積雨開霽色。和氣散微煙。遊情陟層巘。凝睇望  
交川。青天何漠漠。白鳥去翩翩。遙思羣彥集。從

之路緲綿

懶拙

懶拙從人棄。行藏與世違。陶潛辭米去。張翰憶  
蓴歸。垂釣貪春水。看花愛夕暉。便須開竹徑。還  
製芰荷衣。

入山

入山驚道險。上嶺覺天低。日礙危峰過。雲依翠  
壁棲。幽花如血染。恠鳥學兒啼。避世須來此。桃  
源路已迷。

過李家坑

鳥道高千丈，雲山入萬重。  
汗流愁赤日，力倦倚青松。  
羣僕頻相失，行人竟不逢。  
田家何處有，僧寺隔前峰。

贈周元帥

經濟人才重，功名伯仲齊。  
驅馳朝上馬，感激夜聞雞。  
海漕輸燕北，王師出陝西。  
橐弓今日有更望，撫遺黎。

遊雅山寺

寺乃吳德大長者所建

上方殊勝地，長者給孤園。  
挂壁袈裟淨，生階草葉繁。  
樓光凝晚照，樹色映前村。  
法食干戈際，真知象教尊。

寄竹趣

五月不見面，幾回思寄書。  
艱危人事廢，懶拙友朋疎。  
白槿開池畔，黃梅熟雨餘。  
感時驚久客，何日訪幽居。

送別

平生幾兩屐，丘壑每窮探。  
訪鶴青田曲，穿雲雁

歷代詩選 卷三十一 十一  
蕩南老成羣輩服。姓氏衆人談。相見復相別。題詩興不堪。

橋上

落日清溪上。涼風梓樹秋。北來船竟泊。南去水空流。宇宙終無極。干戈未肯休。野人無意緒。獨立數歸鷗。

送益上人

一雨新秋爽。千山細路遙。林泉歸此日。天地颯驚飈。訪鶴穿松樹。觀魚俯石橋。幽棲輸爾樂。高

隱肯子招

元日  
元日風兼雨。蕭條野外村。過門車轍遠。記節酒杯存。戰伐看今歲。棲遲且故園。兵戈如未息。身世豈須論。

重登近山樓

羈旅歸來日。危樓得再登。山如前歲好。雲向小窗凝。種木看今長。藏書比舊增。題詩成感慨。老我愧何能。



寄陳彥卿

樓屋近山東海頭。翠雲影落小窗幽。登臨昔日  
同諸彥。羈旅經年憶舊遊。故國鶯花春入夢。滄  
江風雨夜生愁。不堪老去悲離別。歲月無情如  
水流。

題中峰樓

中峰之樓風景幽。山花滿屋翠雲流。海天日出  
蓬萊近。月夜煙清沆瀣浮。溪上松陰歸晚鶴。簷  
前花樹語春鳩。齊川渺渺黃塵裏。此日登臨是

勝遊

獨望

獨望東南日向晡。風高雪盡雁行孤。青山天際  
連於越。白水秋來滿太湖。海內干戈猶爛熳。舍  
西園圃近荒蕪。文章未必能經世。深愧飄蓬歲  
月徂。

自明回溫留寓郡城。不得遂歸田之願。述  
懷有作。

西風落葉送清秋。力疾凭欄寄遠愁。政慕陶潛

歷代詩選 卷之十一 十一

歸粟里翻為王粲客荆州山峰近郭東西起江  
水通潮日夜流景物年年只依舊獨憐華髮鬢  
邊稠

客南塘作

江頭無計問歸舟抱病羈栖古寺幽風雨鶯花  
成寂寞干戈詩酒廢賡酌衰年白日愁邊度故  
國青山夢裏遊見說王師向淮甸早須傳檄定  
南州

折楊柳

折楊柳送別離朝朝送人遠別離門前楊柳折  
還稀今年折楊柳來歲復生枝柰何別離子一  
去無回時

題花竹翎毛

棠梨三月吐花齊布穀飛來樹上啼想見小園  
微雨過春光都在石欄西

又

梨花冰雨帶嬌羞獨立枝間一鳥幽若遣美人  
初睡起定應無處着春愁

卷之十一 卷三十一 興

題蟹

昔年作客到淮陽。飽食霜螯一尺長。幾度淮西  
橙子熟。樽前空對菊花香。

子昂畫

風動秋山日已曛。舊時林苑盡荒蕪。王孫去國  
猶無恙。解寫江南烟樹圖。

棘上雙禽

幽禽並立羽毛齊。日落風寒棘樹低。擬待洛陽  
春色好。牡丹枝上伴鶯啼。

贈星士陳光大

底用羸糧去遠遊。只將奇術動公侯。京都春色  
濃如酒。三月鶯花滿御溝。

送牛德大

四月西湖景最奇。使臣行役到家時。畫船載酒  
輕輕蕩。紅袖籠笙細細吹。

蘆溝曉月圖

蘆溝橋西車馬多。山頭白日照清波。瓊廬亦有  
江南婦。愁聽金人出塞歌。

春日送別

昨日相逢今日離東風回首日遲遲春深應有  
梅花在別後何妨寄一枝

題畫

華蓋羣峰雁蕩南斜陽雨過碧于藍秋風八月  
涼堪倚拄杖穿雲看石楠

石君十二代詩選

元詩卷之三十一終

楊鐵崖詠史古樂府序

昔蒙古氏之有天下也治率用夷而不師古禮  
樂刑政無足稱述獨文章一脉代有作者未嘗  
絕響若虞伯生范德機楊仲弘揭曼碩歐陽原  
功馬伯庸薩天錫暨吾鄉黃晉卿柳道傳諸人  
各以其詩鳴莫不涵淳茹和出入漢唐郁乎彬  
彬何其盛也然其時衆作悉備惟古樂府未有  
繼者于是會稽楊鐵崖先生與五峰李季和始  
相倡和爲漢魏樂府辭崛強自許直欲度越齊

歷代詩選 序  
梁而上薄騷雅偉乎其志哉至如詠史則季和  
每推服鐵崖爲上手鐵崖亦自謂余用三體詠  
史用七言絕句體者三百首古樂府體者二百  
首古樂府小絕句體者四十首絕句人易到古  
樂府不易到至小樂府則他人不能惟吾能之  
若此編所錄者特其一體耳成化癸巳御史中  
丞江浦張瑄公巡撫閩中泄政之暇出以示懋  
而語之曰鐵崖先生平日所爲樂府詩最多今  
僅有存者天官少宰葉公與中曩爲僉都御史

出撫東粵嘗得其門人吳復所編若干首已錄  
諸木矣近得此帙于前江西提學黃先生純之  
子知州瓌喜其詞古意古可與可觀讀之使人  
懲創感發隱然有三百篇之遺特未得其全集  
耳茲將刻而傳之子盍爲序懋辭不獲命乃復  
于公曰自玉迹熄而詩亡一變而騷再變而選  
而樂府而歌行諸作至三變而爲律作者徒知  
從事聲偶之間而不能馳騁以極夫人情物理  
之妙其去古也遠矣獨先生之作逸于思而豪

于木抑揚開闔有美有刺陳義論事婉而徽章  
上下二千年間理亂興亡之故若指諸掌而其  
命辭皆卽史傳故實彙括而成叶諸金石若出  
自然畢黎所謂橫空盤硬語安貼力排異者先  
生有之是宜公之甚好而欲永其傳也後學金  
華章懋謹序

楊鐵崖文集序

終

石倉十二代詩選

元詩卷之三十二

鐵崖集

元諸暨楊維禎著

明三山曹學佺閱

赤堇篇

吳鈞父悖子楚邪臣逆君曷比赤堇精新鑄雙  
龍文作世無價寶三鄉何足論倚天落旄頭仰  
日裂飛雲一怒安天下持以奉至尊

海客行

海客朱雀航下有五鳳房三月發長干六月下

淮陽清絲牽白日羅幕西風涼大姬動金露小  
姬彈空桑中姬執藥饌調冰浣肝腸海客睡不  
起明晏賽神羊  
春芳曲  
春容不再芳春華不再揚我欲倩遊絲花前繫  
春陽春陽不可繫遊絲徒爾長飛來雙蛺蝶綴  
我羅衣裳頓足起與舞上下隨春狂

驪山曲

驪山鬱崔嵬宮闕金銀開月生鳩鵲觀雲遶鳳  
凰臺宮中紅粧子調笑春風媒青鳥銜巾去乳  
鹿巡花來天王太白次地皇金粟堆石馬動秋  
色羌笛連暮哀只今瑤池水八駿渴生埃

要離塚

金昌亭下路春草沒荒丘云是要離塚令人生  
古愁侏兒三尺幹不佩雙吳鈎中包猛士膽白  
日照高秋恐死屠骨肉視身若蟬蛻荆軻不了  
恨慶忌成身謀如何五噫客死與爾同仇

香山篇

太湖西濱西  
施種香之所

放舟脂塘曲盤游湖上雷雷鳴湖雨作還泊香  
山隈美人鬪香草上有九畹栽美人在何所  
芳招歸來露下荆棘草鹿上姑蘇臺

紈扇辭

團團合歡扇似此月嬋娟嬋娟有時缺我扇豈  
長圓秋風落桐葉我扇同棄捐不得如秋葉吹  
墜在君前

虎丘篇

路出女墳湖警蹕霸王驅靈池飛碎歷枯塚走

於菟老禪猶點石仙鬼只疑狐祖龍來發闕銀  
海翩飛鳧

鳴箏曲

斷虹落屏山斜雁著行安釘鈴雙啄木錯落千  
株梓秋龍啼玉海夜燕語雕欄只應桓叔夏重  
起爲君彈

覽古

駸雅去已久宮體爭哇淫洛陽風一變枳性隨  
人心鄉關思蕭瑟作賦哀江南調入金釵臂亡



國有餘音

采菱曲

箬下清塘好。清塘勝若耶。鴛鴦飛鏡浦。鷓鴣睡  
銀沙。兩槳夾螳臂。雙榔交犬牙。照波還自惜。艷  
色似荷花。袖惹紅萍濕。裙牽翠蔓斜。大堤東過  
客。背面在蒹葭。日落江風起。清歌襍笑哇。

道旁騎

春風扇官道。官柳黃金條。道旁百金騎。俠氣爭  
春驍。竹間小桃花。嬌如董嬌嬈。下馬隔花語。疑

是花中妖

人如鴻門會

天迷關地迷戶。東龍白日西龍雨。撞鐘飲酒愁  
海翻。碧火吹巢雙狹狹。照天萬古無二鳥。殘星  
破月開天餘。座中有客天子氣。左股七十二子  
連明珠。軍聲十萬振屋瓦。拔劍當人面如赭。將  
軍下馬力排山。氣捲黃河酒中瀉。劍光天上寒  
瑩燄。明朝畫地分河山。將軍呼龍將客走。石破  
青天撞玉斗。

元陽集

元陽集

卷三十一

四

城西美人歌

長城喜春春半強。杏花滿城散餘香。城西美人  
戀春陽。引客五馬青絲韁。美人有似真珠漿。和  
氣能消冰炭腸。前朝丞相靈山堂。雙雙石郎立  
道旁。當時門前走犬馬。今日丘壑登牛羊。美人  
兮美人。舞燕燕歌鶯鶯。蜻蜓蛺蝶爭飛揚。城東  
老人爲我開錦障。金梓薦我生檳榔。美人兮美  
人。吹玉篳彈紅桑。爲我再進黃金觴。舊時美人  
已黃土。莫惜秉燭添紅妝。

篳篥吟

張惺惺嗜酒復嗜音。春雲小宮鸚鵡吟。惺惺張  
底軋胡琴。一雙銀絲紫龍口。瀉下驪珠三萬斗。  
劃然火豆爆絕弦。尚覺鶯聲在楊柳。神弦夢入  
鬼工秋。湘山搖江江倒流。玉兔爲爾停月日。飛  
魚與爾躍神舟。西來天官坐栲栳。羗絲啁啾聽  
者惱。張惺一曲獨當筵。乞與五花金線襖。春風  
殘絲二十年。江南相見落花天。道人春夢飛蝴蝶。  
手弄金瓢合簣葉。張惺惺淚如雨。面如霞。勸

爾更盡雙叵羅白頭吳娥年少歌金缸悲啼奈  
樂何

內人阮琴圖

花點吳盃春欲老翡翠飛來翥芳草美人睡起  
春思深彈絲拊木寫同心荔枝五弦調急緩阮  
家片琴軸初縮須吏鈞天雙合樂南薰殿中風  
動幕黎園樂官樂不鳴宮中之音和且平

內人吹篴詞

天寶年來放春坊紫雲製曲吹竈王美人何處

竊九漏耳譜亦解傳伊涼鶻弦轉斷黃金軸獨  
據胡牀弄橫玉冶情忽逐野鶯飛十指紅蚕迷  
起伏御溝水暖浴鳩鵲天地久無征戰聲芙蓉  
楊柳自搖落豈識黃雲邊塞情西樓今夜月色  
午內人思仙望河鼓白日蕭條鳳不來井梧風  
動神鳥語

內人剖瓜詞

轆轤索褪垂金井水殿風來晚花淨美人睡起  
袒蟬紗照見臂釵紅肉影荔子漿酸搖左車阿

母新進朱陵瓜。待奴手浴井花冷。水冰金盆擎  
掌窠。鸞刀未破圓玉斗。斗破紅冰驚落手。玉郎  
渴甚。索相嘲。可恐食殘團月凹。

屏風謠

瑠璃怯寒翡翠熱。芍藥芙蓉四時絕。深堂氣候  
異。冬春門外酸風箭入骨。匡牀毳毼踏香雪。紅  
姬扶醉醉眼纈。金缸燄燄照羅襪。阿瞞嬌郎慎  
輕劣。隙光射人如白日。

崔小燕嫁辭

闔閭城中三月春。流鶯水邊啼向人。崔家姊妹  
雙燕子。踏春小靴紅鸛嘴。飛花和雨著衣裳。臨  
妝小姊雙鴛鴦。離光苦惜春光好。去去輕舟隔  
江鳥。東人西人相合離。爲君歡樂爲君悲。

西溪曲

西溪溪口東岡道。楊柳陰陰春欲老。花間繫馬  
我曾來。紅雨傷春迹如掃。美人勸我金卮漿。玉  
臺贈以盤龍寶。願作西溪一水魚。趁爾音顏爲  
予好。城南將軍同醉倒。殞宮今已生春草。

湖中水滑如脂。湖中女芙蓉姿。湖中小漿蕩蓮  
葉。唱得吳王白雪詞。輕裾利屣踏雁足。為客高  
歌射明目。生年不作人家婦。東人西人喚恩主。  
王家薄倖恩不終。歸來抱瑟彈孤鴻。

蜀絲鴛鴦織錦綃。邏檀鳳凰斷金槽。絃抽甕繭  
五色毫。雙成十指聲嘈嘈。豕頭青草天山雪。眼  
中紅冰鬼下血。哀弦悽斷感精烈。池上蕤賓躍

方鐵

人間周郎玉笙謠

絲竹之器貫古今。而聲不可以變者。惟  
笙也。潘安仁謂笙總衆清之林。衛無所  
措其邪。鄭無所容其淫者。是以樂記曰  
竹聲濫濫焉。以立會。若笙又立會之要  
者。故夔以儀鳳鳥。接浮丘之仙也。於虜  
下俚哇咈。笙師之教幾歇矣。金華周郎  
琦獨聰于此。余嘗靈巖虎阜間。聞其奇

歷代詩選 卷之八  
八  
嗚令人飄飄然有伊洛間意時坐客句  
曲張真居東海倪元鎮崑丘願仲瑛雲  
丘張仲簡吳興鄉九成咸名能詩者也  
余爲賦玉笙謠一首且率諸君子同賦  
余又爲引之如此

周郎學仙吹玉笙玉笙吹得丹山七十二鳳之  
和鳴曾侍瑤池阿母讌坐中調笑董雙成謫向  
人間赤松洞洞口桃花苦迎送南尋二女湘水  
頭十三哀弦不成呀西洞庭東洞庭相逢鐵笛

銅龍精從我吹春玉臺上聚霄不許謝玄卿

命  
毛女

沙丘腥風吹腐龍華陰毛竹藏雙魚宮中雨露  
不可食啖松啖柏留春容桃花流水迷紅霧十  
二峰頭度朝暮自是嬋娟有仙骨入海徐郎豈  
知故衣沐雨鬢櫛風柵葉楚楚山花紅秦樓舊  
鏡掩明月咸陽日送雙飛鴻

羅浮美人

海南天空月皜皜三山如拳海如沼綠衣歌舞

不動塵。海仙騎魚波嫋嫋。翩然而來坐芳草。皎如白月升林杪。洗粧不愛瘴煙昏。縞袂初逢鴻欲矯。手持君山老人笛。黃鶴新腔知者少。江南吹斷桃葉腸。雨聲夜落巫山曉。

昭君曲

胡雁向南飛。明妃西嫁幾時歸。胡酥入饌損漢食。胡風中人裂漢衣。胡音不通言語譯。分死薄命窮廬域。君不見越中美人嫁姑蘇。敵國旣破還陶朱。嗟嗟孤塚綠草碧。祇傳呼韓雙白壁。

篳篥吟

春風吹船下揚州。夜聽遂聲江月流。故宮搖落楊柳衰。客子於邑山陽愁。明朝此聲不可求。乃知朔客杜寬者。手持悲篳尋南遊。胡笳拍中愁未休。龜茲角筦親編收。玉門歷盡及五侯。翩然鴻飛不可留。遂材旣訪柯椽鏤。更協鳳鳴崑崙丘。卷蘆易地鳴隴頭。城南思婦歌牽牛。欲絕未絕一縷抽。劃然石裂千丈湫。叫噪鶩鶴飛蛟蚪。洞庭之水天東浮。杜寬杜寬藝絕優。藝隱豈比

閑張儔為君貰美酒不惜千金裘和我君山鑊  
邪遂與爾同登黃鶴樓

脩月匠

并序

按酉陽雜俎太和初有王秀才遊嵩山  
迷道見一人枕幘而坐曰君知月乃七  
寶合成乎月勢如丸其影則日爍其凹  
處也常有八萬三千戶脩之余卽一數

因作脩月匠歌

天公弄丸七寶鈿脆如瑠璃折如線月中斤人  
八萬戶勅賜仙厨瓊屑飯什什伍伍入杳冥妙  
手持天輕欲旋千斤寶斧運化鈞混沌皮開精  
魄見界家奔娥太輕脫須臾蹋破蓮花瓣十二  
山河影碎中輪郭重完冰一片縹緲長懸玉臼  
飛堅牢永結妖墓患封辭何用蟣虱臣功成萬  
古蒙天眷一歸蘭路不知年鬼子花開三萬遍

花遊曲

至正戊子三月十日偕茅山真居老仙  
玉山才子煙雨中遊石湖諸山老仙玉



妓者瑤英賦點絳唇詞已而午霽登湖  
王山歇寶積寺行禪師西軒老仙題名

蘇軒之壁瑤英折碧桃花下山予為瑤英  
賦花遊曲而玉山和之

三月十日春濛濛滿江花雨濕東風美人盈盈  
煙雨裏唱徹湖煙與湖水水天虹女忽當門午  
光穿漏雲霞翻美人凌空躡飛步步上山頭女  
真墓華陽老仙海上來五湖吐納掌中杯寶山  
枯禪開茗椀木鯨吼罷催花板老仙醉筆石欄

西一片飛花落粉題蓬萊宮中花報使花信明  
朝二十四老仙更試蜀麻箋寫盡春愁子夜篇

李夫人

絕代一佳人美色如洛妃春月為作眉上殼秋  
水為作眼中波歌瓊蕤舞玉枝君王有情不自  
持玉枝一夜摧瓊蕤一朝落君王之心何以樂  
若有人兮有若無來遲遲兮去促促芙蓉葉上  
清露結晴光倒射金虹滅山為雲海為雨何得  
分明夢中語素娥影沒百子池靈風吹散綵霞

歷代詩選 元楊廉夫

秦川公子

臨洮水涸銅龍毀西園青青草千里秦川公子  
走亂離瘦馬疲童面如鬼俊君威名跨漢南虎  
視走狗何眈眈可憐膝下盡豚犬誰復大厦收  
榷楠落日樓頭髀空拊目斷神州隔風雨平生  
不識大耳公座上客歸丞相府春深銅雀眼中  
蒿攬涕尚復思登高江州破碎非舊土版圖何  
日還金刀荆臺高高已荆棘丹青寫賦工何益

君不見袁家有客能罵賊將軍頭風重草檄

虎威將

虎威將何鋒稜曾斬故人雙涕零不隨漢水死  
樊城歸國欲爲秦孟明虎威將謁高陵不如白  
馬將先軫賜策圖丹青

的盧馬

大耳主呼阿盧阿盧努力託我千金軀檀溪水  
深不見底阿盧一躍三丈餘君不見當陽橋沔  
水渡一雙羽翼真都護豈知阿盧論功不在關

張下

亂宮奴

亂宮奴錦襜褕淫如秦嫪毒驕如馮子都春風  
永巷花龍駒內家官爵賤如土昨夜宮奴官上  
柱葦衣篋帶血魂啼石子岡頭天嘯雨桓桓虎  
將吞熊貔燕席豈受宮奴欺虎將死作椎鬼夢  
中擊奴奴不起

老馬戀棧豆

曹爽以桓範鄉里老宿特  
禮之及懿起兵召範範以車駕在外乃

南出懿謂蔣濟曰智囊往矣濟曰範則

智矣駑馬戀棧豆爾爽必不能用也範

勸爽計皆不從爽乃投刀于地曰我亦

不失作富家翁範笑曰曹子丹佳人生

汝兄弟純犢耳何圖今日坐汝族滅曹

真五子皆封侯真字子丹懿圍爽第四

角起高樓令人在上察動靜

老馬戀棧豆棧豆不多時老駑老待死豈復干

里馳哀哀純犢子身隨六龍飛老駑空獻策純

牘復何爲純牘子窟室方聚麋五侯宅前起高樓智囊乃是都鄉侯

夕陽亭

夕陽亭馬超超車驅驅問高貴今何如夕陽亭行且止白沙一信南風起千載髑髏夜生齒項成大府攝鬼豪論功闕剪當塗高竹書小兒既有罪夕陽老魅誅何逃於平桐宮空斃金屑竿鴛鴦榼中牛繼馬

鴆酒來悲煬帝也

鴆酒來酒不來永巷閣門門已開十二小兒不濺血只尺抽戈猜阿孩破木衝錦纜斷播郎不到流珠堂蕭娘已逐行春館練帶巾髹榻板七寶焚衣孰長短

大健兒

唐太宗常曰當今名將惟李勣

道宗萬徹而已勣道宗雖不能大勝亦不大敗至萬徹非大勝卽大敗徹自建  
成敗後嘗隱于終南山晚節再出乃爲  
房氏不肖子所陷君子惜之

燉煌有力士自稱大健兒氣吞黃狼轟義扶白  
鵲旗李家春宮子去逐春宮起海池敵虬髯不  
識真天子天子親評三大將鴨綠歸來肆驕宥  
快刀不斫兩牝妖躡足甘爲羣鼠葬老荆盜弄  
金烏丸手持血日夢中還何如短衣疋馬射猛  
虎老死不出終南山

石婦操 并引

石婦卽望夫石也在處有之詩人悲其  
志與精衛同不必問其主名也予爲詞

補入琴操云

峩峩孤竹崗上有石曾曾山夫折山華歲歲山  
頭歌石婦行人幾時歸東海山頭有時聚行人  
歸啼石柱石婦岑岑化黃土

大數謠

梁朝老檜昨夜死海聲已入西門市草中張伯  
懷璧子丹銚有書誰識此小夫爭爵幾時休二  
十四老前無儔黃金無方鑄髑髏樓船夢過西  
流洲更生靈香那得偷大樹夜聽聲如牛

公無渡河河水清今不見泥公身非水犀狂風  
黑浪欲何濟公不能濟橫帆在河西青頭少婦  
泣血啼有年不死將誰齊公死河靈伯妾死河  
靈妻

烏夜啼

并引

古樂府烏夜啼者宋王義慶妓妾報赦  
外妹之詞予爲補之而少見規誠之義云  
龍葱高樹青門西夜夜栖烏來上啼報君凶報

君喜願君高樹成連理啼夜夜八九子莫使君  
家高樹移烏生八九烏散飛

眉憮詞

朝畫眉夕畫眉畫眉日日生春姿長安已知京  
兆憮有司直奏君王知君王毛舉人間事不咎  
人間夫婦私

胭脂井

井無水荒龍椅不得如巴馬子仰天夜見黃姑  
星水底嘍嘍話紅鬼井中之人不殉死宮人斜

在雷塘趾

平原君

平原君起朱樓美人盈盈樓上居  
槃跚跛波彼何叟美人一笑槃跚愁  
門下士引去不可留美人高價千金直  
千金不惜美人頭君不見帷中婦女觀跛者  
一笑五國生戈矛

馮家女

并引

漢司隸馮方之女也避亂楊州袁術見而悅之遂納焉甚愛幸諸婦思害其寵

語之曰將軍貴人也有志節當時時漸泣憂愁以長見欽重馮氏從之後諸婦因共絞殺繫之廁術誠以為不得志而死也

馮家女綠髮盤雙鴉離亂棄鄉土聘入將軍家將軍愛幸諸婦妬顏色粹美無疵瑕掩鼻襲餘術淚眼啼春華馮家女昨日堂上人今朝廁中鬼將軍不為疑司隸不為理道傍古冢生棘榛千年古憤何由伸嗚呼千年古憤何由伸

金臺篇

金臺起朔方。金色照天光。上有七十二鳳凰。金  
居玉食高頡頏。王不居心獨苦。拜師禮士心愈  
下。羣賢起南西東。國耻一洗黃金空。十年燕雌  
今日雄。君不見姑胥何用黃金屋。野鹿穿花豕  
銜葶。

大難日

來日大難君不知。焦心敝力欲何爲。早知大難  
學安期。煉煮丹石服靈芝。大藥誤死世所嗤。不  
如美酒千日可辟飢。美酒不獲暢中腸。千歲而  
死名爲殤。

白雪辭

癡雲薦日日爲黃。白光半夜漏東方。廣寒兔老  
玉髮蛻。一箭江風落人世。錦宮肉屏香汗溶。酒  
如春江飲如虹。彩鸞簾額不受捲。酒面洗作梨  
花風。階前獅子積不壞。十日瑤田換塵界。金鉏  
取掛扶桑鏡。照見瑤田出寒葶。

柏谷詞



柏谷險君勿趨君一趨龍為魚漿長豈識真龍  
軀賴爾老婦能挽夫論報不賜誅漿長本無辜  
舉之羽林郎大將軍可奴

寄韓李二御史同年

揚子十年官不調豈無詞賦列時髦青冥遠隔  
新持斧雨露猶同舊賜袍共喜諸公當北道却  
容獨客卧東臯斗牛清夜能回首一道豐城劍  
氣高

翡翠巢

羅浮花使先春到來傍玉樓深處巢舞雪艷翻  
楊柳絮歌雲輕壓海棠梢屏開時露鴉頭襪絃  
斷應銜鳳觜膠却笑雪衣娘太劣雕籠深鎖未  
全教

嬉春體

西子湖頭春色濃望湖樓下水連空柳條千樹  
僧眼碧桃花一枝人面紅天氣渾如曲江節野  
客恰似杜陵翁得錢沽酒勿復較如此好懷誰  
與同

蹋鞠篇

江南女兒花娟娟。五花繡出葵花圓。蹋花上下  
雙文鴛。雙文鴛。玉連瑣。髻斜斜。馬初墮。金鞭  
齊停馬上郎。落花旋風掃毬場。繡輪擲過  
東家牆。東家牆。噪雙燕。平頭奴。握便面。

邯鄲弄

邯鄲市上美人家。美人小襪青月牙。繡靴對著  
平頭鴉。平頭鴉。塌塌下。包銀壺。馱細馬。裊裊  
翻柳脚。垂青空。水風吹亂秋芙蓉。須臾氣喘

如渴虹。如渴虹。索銀瘦。轉轆轤。飲金井。

關山月

長城飲馬窟。飲馬馬還驚。寧知嗚咽水。猶作寶  
刀鳴。

聞雁篇

樓頭聞過雁。隻影不成雙。一夜狂夫夢。相隨到  
九江。

歸客誤

夜聞歸客騎。玉轡鳴。昏曉喚婦開。西窗秋風響。

桐葉

自君之出矣

自君之出矣。燕去復燕歸。思君如荔帶。日日抱君衣。

其二

自君之出矣。草青復草黃。思君如魚鱗。日日守君房。

其三

秋風吹羅帷。玉郎思寄衣。多情雙絡緯。啼近妾

寒機

燕子辭

燕子將雛春又深。不堪春思似秋心。東郊春入車前草。蕩子馬蹄何處尋。

其二

燕子來時春雨香。燕子去時秋雨涼。鴛鴦一生不作客。夜夜不離雙井塘。

宮詞

薰風殿閣日初長。南貢新來荔子香。西邸阿環

方病齒金籠分賜雪衣娘

其二

后土瑤仙屬內家楊柳從此絕名花  
君王題品容誰命萼綠宮中萼綠華

其三

金屋秋深露氣涼宮監久不到西廂  
丁窻莫竊窻哥笛鸚鵡無情說短長

其四

十三宮女善詞章長立君王玉几傍  
阿婉有才

偏惹恨宮中鸚鵡啄條桑

其五

蛾眉曠處不勝秋長帶芙蓉小苑愁  
肯為君王通一笑羽書烽火誤諸侯

其六

西江美女久不見手把新題合歡扇  
鯉魚憑送相思字灞王門前水如箭

小游仙

青旄節衛翠雲駟按部東行過赤城  
龍女遺珠

歷代詩選 元林房夫  
雞卵大結爲雙珮賜方平

其二

若木西來赤岍東。白金城闕碧珠宮。天家令急不敢任。折得五花歸飯龍。

其三

金蛾藥生瑤水陰。錦駝鳥鳴珠樹林。上皇勅賜龍色酒。天樂五雲流玉音。

其四

麻姑今夜過青丘。玉體催斟白玉舟。莫向外人

誇指爪。酒酣爲我擘筵篸。

其五

蓮葉舟高河漢垂。黃姑玉女會佳期。玉清久入衙城洞。莫遣城都賣卜知。

其六

日落海門吹鳳輒。須臾海水沸如炮。船頭處女來聽曲。知是洞庭千歲蛟。

其七

當時笑我去學仙。汝但求金與求田。不知昨夜

成

城頭鶴問汝無人識墓阡

班婕妤

長門不用買多才。紈扇炎涼善自裁。五鬼一言

能寤主。秋飈愁殺望思臺。

趙昭儀

通仙門裏春晝長。侍兒新擁試蘭湯。君王空散

黃金餅。不見宮中赤鳳凰。

馮小憐

前山校獵御同車。一笑平陽等戰蝸。換得侯衣

纔上馬。琵琶已屬代王家。

盼盼

塚上白楊今十年。樓頭燕子尚留連。銅臺多少

丁寧恨。誰向西陵望墓田。

楊廉夫樂府原編十六卷。今只存四卷。又門

人顧亮所編詠史。不在此內。又抄本者亦係

詠史詩也。先生詩集多係其門人吳復所編。

先生自以爲古樂府辭。世人罕習善和予者。

惟五峰李季和而已。季和死命。吳復錄季和

死後凡若干首至其墓焚之則先生之與五  
 峰自相期許可知矣晚年門人章琬復輯其  
 後所製者二百首與吳復所編三百首名曰  
 鐵雅蓋先生詠史詩名曰鐵史而鐵崖其所  
 居山名也少年過太湖得鏤卸鐵笛又嘗自  
 稱為鐵笛道人云學佺謹識

附西湖竹枝詞

楊維禎

家住西湖新婦磯勸郎不唱縷金衣琵琶元是

韓憑木弹出鴛鴦一處飛

勸郎莫上南高峰勸郎莫上北高峰南高峰雲  
 北峰雨雲雨相催愁殺儂

石新戶下水連空飛來峰前山萬重不辭妾作  
 望夫石望郎或似飛來峰

望郎一朝又一朝信郎信似浙江潮浙江潮候  
 有時失臂上守宮無日消

宇文子真

蘇小門前騎馬過相逢白髮老宮娥自言記得

前朝事只說當年賈八哥

陸繼之

手種宜男寄去時  
花開灼灼子離離  
芳心不似蘼蕪草  
一任春風爛熳吹

朱仲文

南北高峰作鏡臺  
十里湖光如鏡開  
行人有心都照見  
勸郎肝膽莫相猜

釋道元

湖上採菱菱濕衣  
泥中取藕偶來歸  
快殺鴛鴦

不獨宿却嫌鷓鴣傍人飛

于彥成

儂家住在湧金門  
青見高峰白見雲  
嶺上金無丞相宅  
湖邊猶有岳王墳

又

楊柳樹頭雙鶉鴣  
雨來逐婦晴來呼  
鴛鴦到死不相背  
雙飛日日在西湖

釋雷隱

郎去東征苦未歸  
妾去採桑長忍飢  
養蚕成絲



不敢賣留待織郎身上衣

郗九成

十五女兒羅髻垂照水學畫雙蛾眉長橋橋下  
彎彎月偏向儂家照別離

又

妾家西湖住橫塘門前楊柳萬條長願郎醉後  
莫折斷留待重來繫馬韁

楊子壽

郎去天涯妾在樓西湖楊柳又二秋郎情莫似

湖頭水城北城南隨處流

願進道

楊白花開風滿天花開成絮不成綿不如落向  
西湖水化作浮萍箇箇圓

又

郎子別時秋月明說道歸時春水生曉起門前  
聽過馬馬嘶都是別人行

王彥強

孤山梅花開雪中恰似阿儂冰雪容不學畫橋

南畔柳春來容易嫁東風

馬氏立

與郎別久夢相思不作西園蝴蝶飛化作春深  
題鳩鳥一聲聲是勸郎歸

熊進德

銷金鍋邊瑤瑤坡爭似儂家春最多蝴蝶滿園  
飛不去好花紅到剪春羅

韋德圭

湖湖艇艇風徐徐秋水蕩漾金芙蓉釣魚不足

貪雙鯉為恐腹中藏素書

楊宗善

湖中採蓮蓮刺長芡頭新剝掌中粧掌中芡子  
眼中淚化作鮫珠遺我郎

張大本

西湖女兒似西施瓜皮小船歌竹枝郎心如月  
有時黑妾心如山無動時

又

蘇公堤上柳枝枝月子彎彎似妾眉記得雙雙

拜新月只今獨有影相隨

沈自誠

儂自西湖日日愁郎船只在浙江頭憑誰移得  
吳山去湖水江波一處流

別里沙彥誠

楓篁嶺下月色涼無數竹枝官道傍東家爲愛  
青青節截作參差吹鳳凰

吳彥章

湖中日日坐船窗水面鯉魚長一雙好寄尺書

問郎信惱人湖水不通江

士女曹妙清比玉

美人絕似董嬌嬈家住南山第一橋不肯隨人  
過湖去月明夜夜自吹簫

張妙淨惠蓮

憶抱明珠買妾時妾起梳頭郎畫眉郎今何處  
妾獨在怕見花間雙蝶飛

無名氏

蘇公堤上楊柳青人來人去綰離情東風爲爾

歷代詩選

附竹枝詞

三

叮嚀道折斷柔條莫再生

右楊廉夫竹枝詞不在全集內而此本為馮

開之司成得自徐茂吳司李齋中有天順三

年和維序云鐵崖晚歲寓居西湖日與郊韶

輩留連詩酒乃舍泛語更為清唱首賦西湖

竹枝詞若干首一時從而和者數百家雖婦

人女子之作亦為收錄集成鐵崖既加評點

仍于諸家姓字之下註其平昔去處之詳板

行海內久之瀟滅云按今得詞一百八十五

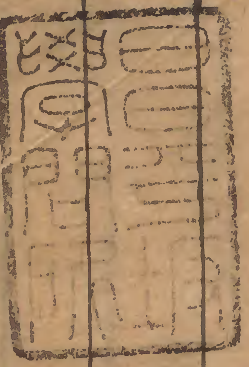
首計一百二十人予社徐興公又選其精者

二十九首余因附錄于鐵崖集之後興公又

註云和維山西澤州陵川縣人浙江按察司

僉事皆

崇禎三年庚午春王正月石倉居士學佺識



道春

石倉十二代詩選

元卷之三十一

元楊廉夫卷三十一

三

歷代詩選  
附竹枝詞

卷之六十三

梁郊三平與字森至丑其年合各生學外篇

命尊許

而元味辭由西諸機刻其線人福到社察

年十八消余四照疑于始其其去其其

首信

