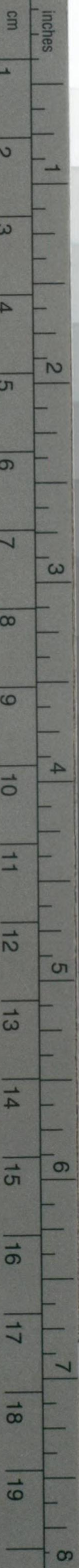


Kodak Gray Scale



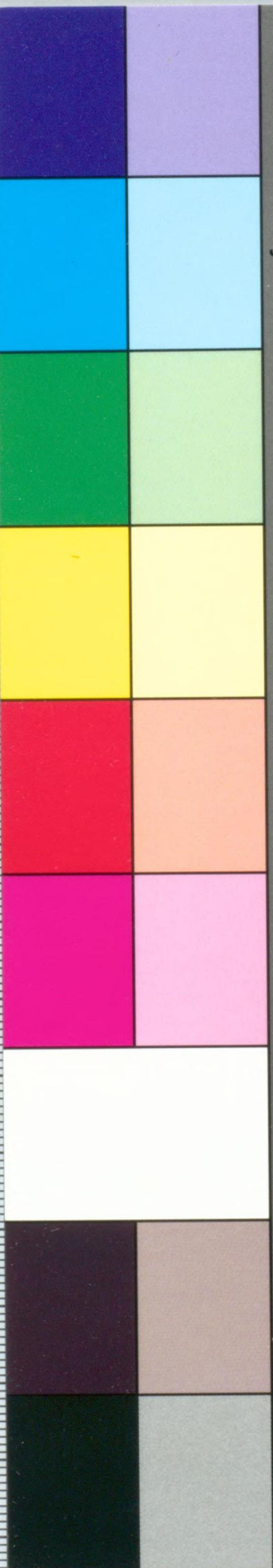
© Kodak, 2007 TM: Kodak

A 1 2 3 4 5 6 **M** 8 9 10 11 12 13 14 15 **B** 17 18 19



Kodak Color Control Patches

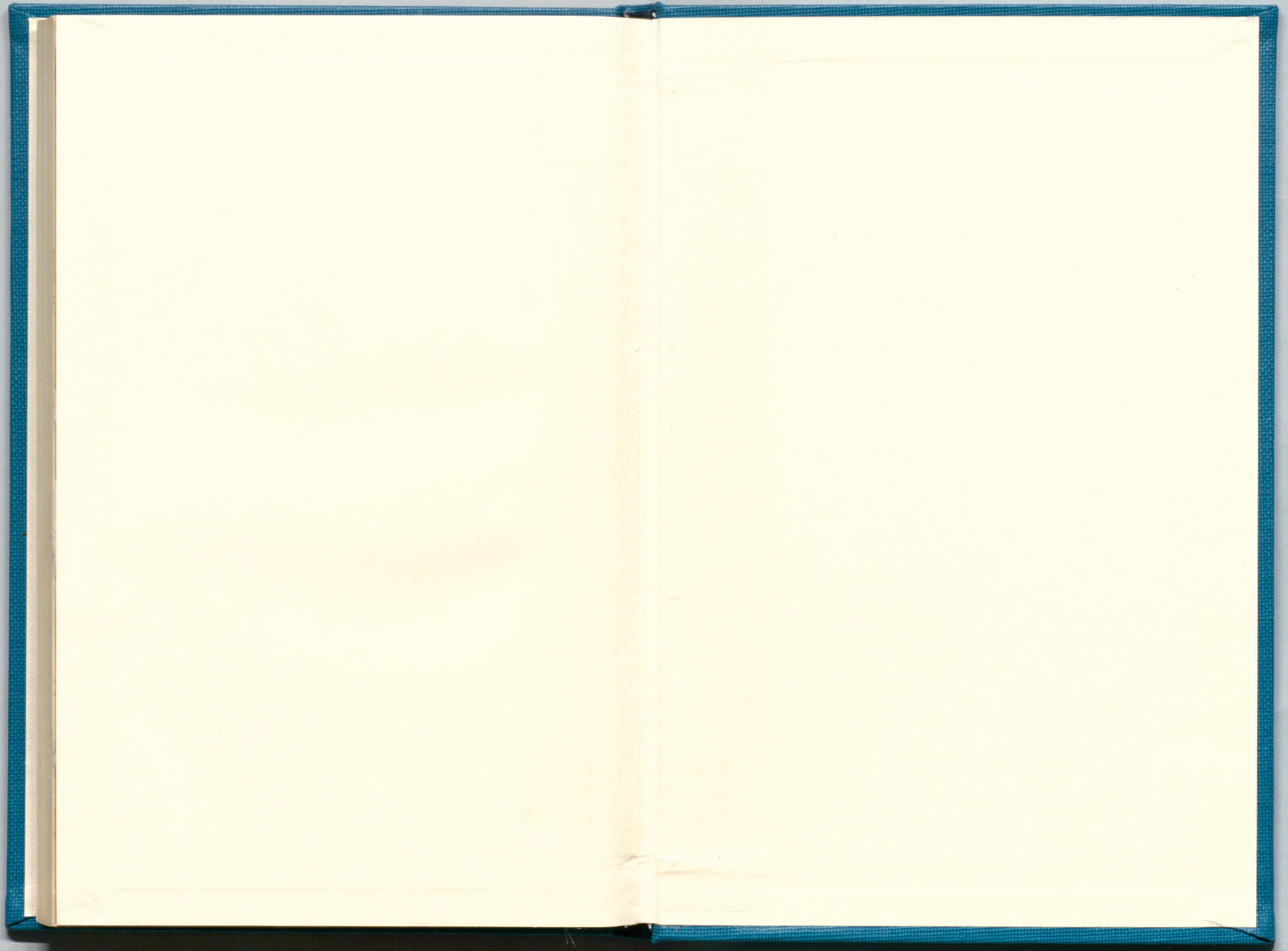
Blue Cyan Green Yellow Red Magenta White 3/Color Black



水-27



1200500611794



七下F-16

18
224

大正二年一月一日調査

行刊 水路圖誌目錄

水路部

凡例

一 刊行欄内ノ年月ハ刊成ノ年月ヲ云フ

一 大小改正欄内ニ記スル年月ハ本年一月一日前ニ係ル最新ノ改正

年月ヲ示ス

一 刊行及大小改正等ノ欄内數字假令ハ二〇、六ハ二十年六月ノ略

又同月中數回小改正アルトキハ二回目ヨリ*符ヲ順次重テ附

其回数ヲ區別ス

例へハ(三二一、二二)ハ三十一年十二月三回小改正アリタルヲ示ス

一 尺度欄内ニ掲クル數ハ總テ一海里即チ緯度一分ニ當ル吋數ヲ掲
ク但シ小尺度ニ係ルモノハ緯度一度ノ吋數ヲ掲ケ*ノ符ヲ附ス
然レトモ該數ハ尺度ノ概略ヲ示スモノナリ

一 全紙ハ内輪廓大約縦三十八吋 横二十五吋ナルモノヲ謂フ二分一ハ全紙ノ折半、四

分一ハ二分一ノ折半ナルモノヲ謂フ

正正
2. 2. 7
内交

一此目錄ニ列記スル圖誌ハ左ノ各所ニ於テ販賣シ一般要望者ノ需ニ應ス

東京市麴町區有樂町壹丁目壹番地
 日本郵船株式會社
 神戸市海岸通り壹丁目拾番地
 同 神戸支店
 長崎市梅香崎町三番地
 同 長崎支店
 函館區船塲町十九番地
 同 函館支店
 大阪市北區富島町二十六番地
 同 大阪支店
 門司市濱町六番地
 同 門司支店
 清國上海租界北揚子路第三番戶
 同 上海支店

○海圖	總圖	東叢島	六三
北洲、千島列島	二至六	麻刺加海峽	六四至六六
本洲東岸、南岸、南方諸島	七至一一	菲律賓諸島、スル海、セレベス海、マカッサル海峽、モラッカス海	六七至七五
内海、四國、本洲北西岸、北岸	一二至一八	交趾支那	七六至七九
九州、南西諸島、臺灣	一九至二七	カムボヂヤ、暹羅及馬來海岸	八〇至八二
樺太、露西亞沿岸	二八至三四	バラワン島	八三
朝鮮沿岸	三五至三八	ベンガル灣東岸	八四至八六
清國沿岸(揚子江以北)	三九至四五	雜圖	八七至八九
清國沿岸(揚子江以南)	四六至五二	假用海圖	九〇
ボルネオ島	五三至五七	○書誌	
カリマタ海峽、ガスパル海峽、サンダ海峽、バンカ海峽	五八、五九	水路誌	一一、一二
スマトラ西岸及近傍諸島	六〇至六二	水路誌追補	一三
		燈臺表	一四

番號	圖名	定價	丁數	番號	圖名	定價	丁數
160	三國港及敦賀灣	20	17	127	下關海峽東口附近	35	14
161	經岬至常神崎	65	17	128	門司及下關港	35	14
162	日本海西部	65	17	129	周防灘諸分圖	20	14
163	柳瀨戶至猫瀨戶	35	17	130	內海西部諸分圖	35	14
164	笠戶浦	35	17	131	明石瀨戶及附近	35	14
165	伊萬里灣口至生月瀨戶	65	19	132	來島海峽	35	14
166	伊萬里灣附近	65	19	133	出雲海岸	65	14
167	二見灣及附近	35	17	134	瀨戶崎港	35	14
168	嚴原及阿須港	35	19	135	下關海峽	65	14
169	島原海灣	65	19	136	角島至江崎港	65	15
170	境港及附近	20	17	137a	備讚瀨戶東部	65	15
171	若松港	35	19	137b	全 西部	65	15
172	三池港及泊地	35	19	138	宇和島灣	35	15
173	對馬全島	65	19	139	餘部崎至安島崎	65	15
174	大島瀨戶	35	17	140	由利島至祝島	65	15
175	泉浦及西泊灣	20	19	141	來島海峽至由利島	65	15
176	對馬諸港	20	20	142	廣島灣	65	15
177	壹岐島	65	19	143	陸奧海灣	35	15
178	長島海峽	65	20	144	新潟港至津輕海峽	65	15
179	九州北部(下關海峽至平戶瀨戶)	65	20	145	新潟港至男鹿半島	65	15
180	九州	65	20	146	敦賀灣至新潟港	65	16
181	油津及外浦	35	20	147	奧羽越沿岸諸分圖	35	16
182a	鹿兒島海灣口至奄美大島	65	20	148	船川灣	20	16
182b	奄美大島至沖繩島	65	20	149	陸奧海灣諸錨地	35	16
183	山村灣及龜津泊地	35	20	150	大阪灣	35	16
184	猪之串及米水津裏	35	20	151	豐後水道	65	16
185	有明灣	35	20	152			
186	伊萬里外灣	20	20	153	備讚瀨戶及備後灘	65	16
187	九州西北部(長崎至對馬)	65	20	154	佐伯灣	35	19
188	唐津灣	35	21	155	播備諸港	35	16
189	九州南部(牛深至折生迫)	65	21	156	八幡濱港及近海	35	16
190	福岡灣	35	21	157	紀州大島至鹿兒島海灣	90	11
191	九州東岸諸分圖	35	21	158	七尾灣	65	16
192	九州西岸諸分圖	65	21	159	高山岬至三國港	65	17

番號	圖名	定價	丁數	番號	圖名	定價	丁數
94	四日市泊地	35	10	61	橫濱至浦賀	65	8
95	津泊地	35	10	62	東京海灣至金華山	65	8
96	下田港及近海	35	10	63	根岸灣	35	8
97	靱津	20	12	64	石濱及附近	65	8
98	和歌浦附近	35	11	65	浦賀港	35	9
99	紀伊諸港	65	11	66	橫濱港近海	35	9
100a	內海一名瀨戶內東部	65	12	67	橫濱港	35	9
100b	內海一名瀨戶內西部	65	12	68	金田灣	35	9
101	神戶港	35	12	69	三原瀨戶及附近	90	12
102	東京海灣至紀州大島	65	11	70	伊勢海及三河灣	65	9
103				71	濱田近海	35	12
104				72	金華山至津輕海峽	65	9
105	須崎港及野見浦	35	12	73	南方諸島	65	9
106	和泉灘及播磨灘	65	12	74	田邊灣	35	9
107	橘浦	20	12	75	尾鷲灣及近海	65	9
108	室戶崎至足摺崎	65	12	76	赤石鼻至合口鼻	65	9
109	岩松港及平城港	35	12	77	尾鷲灣至和歌浦灣	65	9
110	浦戶港及高知	35	13	78	濱島港及近海	65	9
111	鳴門近海	35	13	79			
112	鳴門	65	13	80	劍崎至御前崎	65	10
113	玖波灣	35	13	81			
114	尾道瀨戶	35	13	82	妻良子浦及江之浦	35	10
115	油谷灣	35	13	83			
116				84	伊豆西岸諸港	20	10
117	宮津灣及附近	35	13	85	松島水道	35	19
118				86			
119	宿毛港及附近	35	13	87	鳥羽港	35	10
120	能登半島	65	13	88	網代港及近海	20	10
121	穴水及七尾灣	65	13	89	清水港	35	10
122	佐渡島	65	13	90	東京海灣	65	10
123	的矢港	35	11	91	浦賀港及近海	35	10
124	隱岐全島	65	13	92			
125	宇品港	35	14	93	三崎瀨戶附近及小多和灣	35	10
126	徳山灣及附近	35	14				

番號	圖名	定價	丁數	番號	圖名	定價	丁數
291	樺太東岸諸分圖第一	65	32	258	ホストク灣	35	29
292	大泊泊地	35	33	259	樺太北部諸分圖	65	29
293	亞庭灣諸分圖	35	33	260	チカヤ港	35	29
294	樺太西岸諸分圖第一	35	33	261	堪察加東岸北部諸錨地	35	29
295	全 第二	65	33	262a	樺太南部	65	29
296	眞岡港及幌泊泊地	35	33	262b	全 北部	65	29
297	樺太東岸諸分圖第二	35	33	263	アムール灣附近	65	29
298	オゼルニ岬至カラガ港	65	33	264	セント・ウラジミル灣	35	29
299	オコツク海北部	65	33	265	シヨウフ灣	35	29
300	コマンドルスキー列島	65	33	266	日本海峽至東ホス } ボラス海峽西口 }	65	30
301	朝鮮	65	35	267	烏蘇里灣	65	30
302	朝鮮叢島南部	65	35	268	浦鹽斯德港	65	30
303	朝鮮南岸及南西岸	65	35	269			
304	朝鮮南東岸及對馬	65	35	270	黑龍沿岸州諸分圖第一	35	30
305	釜山港至竹邊灣	65	35	271	全 第二	35	30
306	竹邊灣至水源端	65	35	272			
307	水源端至咸興灣	35	35	273	スツレローク灣 } 至亞米利加灣 }	65	30
308	咸興灣至舞水端	65	35	274			
309	舞水端至豆滿江	65	35	275	エキスベチシオン灣 } 及ノブゴロード灣 }	35	30
310				276	ボボロトニ岬 } 至モソロバ角 }	65	31
311	永興灣	35	35	277	洛山灣至ウスベニヤ灣	65	31
312	元山津及西湖津	35	35	278			
313	釜山港	65	35	279	アバチヤ灣	35	31
314	退潮浦及附近	35	36	280	アバチヤ外灣	35	31
315	朝鮮東岸北部諸分圖第一	35	36	281	東ホスボラス海峽	65	31
316	全 第二	35	36	282	樺太東岸諸分圖第三	35	31
317	全 第三	35	36	283	黑龍沿岸州諸錨地	35	31
318	全 第四	35	36	284	ペーリング海	65	32
319				285	ナチキンスキー岬 } 至アナヅイリ灣 }	65	32
320	咸興灣	35	36	286	堪察加東岸	65	32
321	朝鮮東岸諸錨地	35	36	287	堪察加半島	65	32
322	濟州島諸錨地	35	36	288	オコツク海諸分圖	35	32
				289	樺太諸分圖	35	32
				290	堪察加東岸諸分圖	35	32

番號	圖名	定價	丁數	番號	圖名	定價	丁數
226	沖繩群島	65	24	193	平戸瀬戸	35	21
227	運天港	35	24	194	三角港附近	35	21
228	八罩列島	35	24	195	呼子港及附近	35	21
229	伊平屋列島南部	35	24	196	下關海峽至釜山港	65	21
230	基隆港	35	24	197	長崎港	35	21
231	花蓮港至三貂角	65	24	198	伊萬里外灣至長崎港口	65	21
232	臺灣全島	65	25	199	船浮港	35	22
233	火燒島及紅頭嶼諸分圖	35	25	200	牛深港及附近	35	22
234	舊港泊地至海口泊地	65	25	201	下關海峽西口	35	22
235	澎湖列島	65	25	202	假屋港	20	22
236	澎湖水道	65	25	203	長崎至口之津	35	22
237	慶良間海峽	35	25	204	寺島水道	35	22
238	久米島南部	35	25	205	長崎至山東高角	65	22
239	臺灣東岸諸分圖	35	25	206	天草列島及八代海	65	22
240	瀬底錨地	35	25	207	阿久根至枕崎	65	22
241	狩股錨地	35	25	208	柳之瀬戸附近	35	22
242	大浦灣	35	25	209	中甌浦及附近	35	22
243	那覇港	35	25	210	長崎至厦門	65	22
244	臺灣島及海峽	65	25	211	淡水港及後壠泊地	35	23
245	臺灣西岸諸分圖第一	35	26	212	舊港泊地及中港泊地	20	23
246	全 第二	35	26	213			
247	全 第三	35	26	214	鹿兒島港及山川港	35	23
248	三貂角至舊港泊地	65	26	215	平戸島南部及附近	65	23
249	車城泊地	20	26	216	南西諸島諸分圖第一	65	23
250a	鶯鑾鼻至卑南	65	26	217	五島列島諸分圖	35	23
250b	打狗至鶯鑾鼻	65	26	218	南西諸島諸分圖第二	35	23
251	オコツク海	65	28	219	鳳鼻頭至枋寮	35	23
252a	黑龍江第一	65	28	220	卑南至花蓮港	65	23
252b	全 第二	65	28	221	鹿兒島海灣	65	24
253				222	沖繩島南部	65	24
254a	韃靼海灣北部	65	28	223	先島群島	65	24
254b	全 南部	65	28	224	石垣泊地	35	24
255	亞米利加灣	35	28	225	奄美大島	65	24
256	間宮海峽及黑龍江口	65	29				
257	スラビアンスキー } 灣及シジミ灣 }	35	29				

番號	圖名	定價	丁數	番號	圖名	定價	丁數
422	香港	65	48	389		錢	
423	珠江一名廣東河及西部支流	90	48	390	襄長山列島近海	65	41
424	珠江一名廣東河第二(龍穴嘴至タイガー島)	65	48	391	ソレントン港	35	41
425	全 第三(タイガー島至セコンド.パー塔)	65	48	392	黃海北部及渤海	65	41
426	全 第四(セコンド.パー塔至黃埔及長山島)	65	48	393			
427	全 第五(黃埔水道及長山島至廣東)	65	48	394			
428	スターリンク灣及附近	90	48	395			
429	白河一名北京河第一(河口至葛沽)	90	42	396	大連灣	65	41
430	全 第二(葛沽至天津)	65	42	397	直隸海峽	35	41
431	全 第三(天津至通州)	65	42	398	崇明島及附近	100	41
432	全 第四(通州至北京)	65	42	399	狼山灣及附近	65	41
433	香港至大鵬灣	65	48	400	吳淞江及附近	65	42
434	大鵬灣	65	49	401	吳淞江一名黃浦	100	42
435	廈門內港	65	49	402	閩江	65	46
436	廈門外港	65	49	403	碣石灣	35	46
437	廈門港及附近	100	49	404	トロンク港及附近諸錨地	65	46
438	シエルター港及ロッキー港	65	49	405	ロンク港及附近	65	46
439	温州灣至葦山列島	65	49	406	金星門港	35	46
440	馬尾至福州府	35	49	407	東引至温州灣	65	47
441a	葦山列島至揚子江	65	42	408	三洲灣	35	47
441b	杭州灣	20	49	409	灣竹洲至ブラザース角	100	47
442	葦山列島至象山浦	35	49	410	西江第三(硯廠至梧州府)	65	47
443	兄弟嶼至烏坵嶼	65	49	411	パラセル群島	35	76
444	甬江附近	65	49	412	西江第二(三洲至硯廠)	65	47
445	温州港及附近	65	50	413a	黃埔至廣東第一	65	47
446	烏坵嶼至東引	65	50	413b	全 第二	65	47
447	羅星島錨地及附近	35	50	414	廣東港	65	47
448	海壇海峽	65	50	415	珠江三角洲	65	47
449	海壇海峽狹部	65	50	416	南了東水道	65	47
450	紅日、ラッグヘッド} 二島間之水道	35	50	417	アバーティーン港	20	47
451	支那海諸礁	65	76	418	三都澳附近	65	47
452	海南島南岸諸港灣	35	76	419a	香港東部	65	47
453	海口灣	35	76	419b	香港西部	65	48
454	海南海峽	100	76	420	香港島	65	48
				421	香港附近	65	48

番號	圖名	定價	丁數	番號	圖名	定價	丁數
356	黃河至山海關	65	39	323	仁川港	20	36
357	金州灣至復州灣	65	39	324			
358	旅順港及近海	35	39	325	牙山錨地及附近	35	37
359	紅石嘴至遼河口	65	39	326	漢江近海	65	37
360	出島至芝罘圓崖	65	39	327	濟物浦錨地近海	65	37
361	龍門港	35	39	328	ハミルトン港	35	37
362	旅順港	35	39	329	沙長浦	65	37
363	遼東半島及附近	65	40	330			
364	威海衛及附近	65	40	331	所安港	35	37
365	大孤山泊地	35	40	332			
366	威海衛錨地	65	40	333	群山浦及附近	35	37
367	バイアス灣	35	46	334	朝鮮西岸	65	37
368	三都澳南部	65	46	335	古群山群島	35	37
369	關東半島及附近	100	40	336	羅州群島北部附近	65	37
370	山東省沿岸諸分圖	35	40	337	大潭灣	35	46
371	膠州灣至萊州灣	65	40	338			
372	石島灣至山東高角	65	40	339	木浦港及附近	65	37
373	鳥嘴頭至石島灣	90	40	340	珍島東部至長直路	65	37
374	裡島灣至出島	65	40	341	孟骨群島至珍島西部	35	37
375				342			
376	腰島岬至鳥嘴頭	65	40	343	小乳礁角至鴨綠江口	65	38
377	秦皇島近海	35	41	344			
378	伯德大帝灣諸錨地	65	34	345			
379	膠州灣	65	41	346			
380				347			
381	香港至遼東海灣	65	41	348	大同江	100	38
382	支那海	65	46	349	多獅島錨地	35	38
383				350	鴨綠江	65	38
384				351	澳門至大星簪岩	65	46
385	上海港	65	41	352	揚子江(夔州府至重慶府)	65	39
386	長塗港及附近	35	46	353	遼河第一(河口至田庄臺)	65	39
387	石島灣及附近	35	41	354	全 第二(營口至三叉河)	35	39
388				355	全 第三(三叉河至懷子臥)	35	39

番號	圖名	定價	丁數	番號	圖名	定價	丁數
552	タムベラン群島	65	54	521	スピツク港及シランカイン港	35	67
553	ミットフォード港	35	54	522	電白港至澳門	65	51
554	バラバック海峡及婆羅.パラワン間諸水道	65	54	523			
555				524			
556				525a	支那海北部西區	65	52
557				525b	全 東區	65	52
558	ランカヤン至サングカン港	65	54	526	廣州灣附近	65	52
559	ダーベル灣	90	54	527	マッシェー河	65	52
560	マルヅ灣	65	54	528	電白港	35	52
561	マラワレ島至ランカヤン	65	54	529a	支那海南部東區	65	77
562	婆羅北西岸第三(サラワク河至シリク岬)	35	54	529b	全 西區	65	77
563	全 第四(シリク岬至タタン角)	35	54	530	不臘達斯礁脉及島	35	52
564	ホルネオ諸分圖	65	55	531	シブコ灣北岸	90	53
565	婆羅北西岸第五(タタン角至バラム角)	35	55	532	デント港.タワオ港	35	53
566	アムボン灣	35	55	533	ボンガオ錨地	35	67
567	アムボン灣至サムパンマンギオ角	65	55	534	ホルネオ東岸諸灣及諸錨地	35	53
568	ダムビル角至ガヤ頭	65	55	535	カガヤン.スル及附近諸島	35	53
569	ノソン角至アムボン灣	65	55	536			
570	ブルニ河	35	55	537	パナン至モツオ島	65	67
571	ムアラ港及ブルニ河附近	65	55	538	サンダカン港	35	53
572	ピクトリア港	35	55	539	チラムタ港至ツラテンギ角	65	67
573	ラブアン島	35	55	540	シラム港	65	53
574	ホルネオ北西岸第六(バラム角至ノソン角)	65	55	541	ガヤ灣至サンダカン港	65	53
575	サラワク河	65	55	542	タガナク島至タウイタウイ島	65	53
576	ホルネオ北西岸第二(アピ角至サラワク)	35	55	543	ジュッセルトン港	35	53
577	ナツナ諸島諸分圖	65	56	544			
578	バユンガ角至ダツ角	65	56	545			
579	北ナツナ諸島	90	56	546			
580	アナムバ列島北東群島	65	56	547			
581	アナムバ列島	65	56	548			
582	シブコ灣北西部	65	56	549	バシラン海峡	65	67
583	ボンチアナク至バユンガ角	65	56	550			
584	マサ.チガ島至ボンチアナク	65	56	551	バラムバンガン島及バラバック島諸錨地	65	54

番號	圖名	定價	丁數	番號	圖名	定價	丁數
488	プタン群島至ベララ島	100	64	455	クールベール港附近	65	76
489	揚子江口	65	42	456	チャム島	35	76
490	揚子江南方附近	65	51	457			
491	揚子江口附近	65	42	458	定海港及附近	35	50
492				459	安南海灣諸港諸錨地	35	76
493	揚子江(上海至南京)	65	42	460			
494	全 (南京至東流)	65	42	461	北知床岬及海豹島	35	34
495	全 (東流至漢口)	65	42	462	キン.ホン港一名シ.ナイ港.フエ河口	35	77
496	全 (漢口至岳州府)	65	43	463	銅山港及浮頭灣	35	50
497	全 (岳州府至夔州府)	65	43	464	支那東岸諸分圖	65	50
498				465	支那海岸諸錨地	35	50
499	漢口	65	43	466	泉州港	35	51
500	揚子江諸分圖第一	65	43	467	圍頭及深滬灣	35	51
501	全 第二	35	43	468	フエン灣及ク.モン港	35	77
502	全 第三	35	43	469	香港至兄弟嶼	100	51
503	全 第四	65	43	470			
504	全 第五	35	43	471	象山浦至甬江	65	51
505	鄱陽湖	65	43	472	象山浦	35	51
506	湘江第一(岳州府至灣河口)	65	43	473	三門灣及石浦港	35	51
507	全 第二(灣河口至馬家河)	65	44	474	南澳島	35	51
508	沅江第一(臨泚口至沅江)	65	44	475	汕頭港	65	51
509	全 第二(沅江至常德)	65	44	476			
510	湘江諸分圖	35	44	477	沙埕港	35	51
511	洞庭湖及湘江	65	44	478			
512	沅江第三(南嘴至接港口)	65	44	479			
513	サンデー島至南嘴	65	44	480	リオ海峡	65	64
514	岳州至南嘴	65	44	481	新嘉坡至チオマン島	35	64
515				482	新嘉坡海峡	100	64
516	ボツダム灣	20	51	483	ヅリヤン.スギ及チヨムボル諸海峡	35	64
517	ウルガン灣	35	83	484	ペラク河附近	35	64
518	セント.ポールス灣至エマーゼンシー角	65	83	485	ゲンゲン諸島及水道	65	64
519				486			
520				487			

番號	圖名	定價	丁數	番號	圖名	定價	丁數
684	ルツノ角至ドンド角	錢 65	73	653	呂宋島北西岸諸分圖	錢 35	68
685	スル叢島	65	73	654	菲律賓諸島諸分圖第二	35	68
686	スル叢島諸港	35	73	655	菲律賓諸島諸港第一	35	69
687	リブカン諸島至ナロ灣	65	73	656	全 第二	35	69
688	ヅマンキラス灣	35	73	657	全 第三	65	69
689	マカッサル海峽北部	65	73	658	全 第四	35	69
690	ムルシエラゴス灣	35	73	659	全 第五	65	69
691	ハルセイ港	35	73	660	イロイロ海峽	65	69
692	サン・ベルナルヂノ海峽及附近	65	73	661	菲律賓諸島諸港第七	35	70
693	パダン島至サン・ベルナルヂノ島及ヒマガアン灣至イナモク	65	73	662	全 第八	35	70
694	スアル港及カバリチアン灣附近	65	74	663	菲律賓諸島諸錨地第一	12	70
695	ボリナオ港及附近	65	74	664	全 第二	35	70
696	スル叢島及ホルネオ北東岸	65	74	665	セブ港及附近	65	70
697	菲律賓諸島諸分圖第三	35	74	666	ダナオ河及附近	35	70
698	セサジャブ及ブルンガン河	65	56	667	ルセナ錨地、バグピラガ灣及ラグイマノク港	35	70
699	マリソック島諸分圖	35	74	668			
700	マシンロク港、マタルピ港及パラウイグ灣	35	74	669	菲律賓諸島及近海	65	70
701				670	セミララ、イリン及アムボロン島	65	71
702				671	ニン灣及マンガオン港	35	71
703	フアン・ラン灣至安南海灣	65	77	672	ミンダナオ及セレベス間諸錨地	35	71
704	柴棍河至カム・ラン灣	65	77	673	サン・ベルナルヂノ海峽及ミンドロ海峽間	65	71
705	キ・キグ灣及附近沿岸	35	77	674	セレベス海東部	65	71
706	フアン・ラン灣	35	77	675	セレベス島北部略測諸分圖	35	71
707				676	ホルネオ及ニューギニー間諸分圖	35	72
708				677	セレベス東岸諸錨地	35	72
709	安南海灣	65	77	678	スルー名 ミンドロ海東部	65	72
710	シェン・ムン至トラ・コ島	65	77	679	ミンダナオ北岸諸分圖	65	72
711				680			
712				681	サン・ペドロ灣至リブカン諸島	65	72
713	安南沿岸諸分圖	35	77	682	モツオ島至ルツノ角	35	72
				683	ブジャグ灣	35	73

一一

番號	圖名	定價	丁數	番號	圖名	定價	丁數
618	アチエー頭至ダイヤモンド角	錢 65	64	585	ベラス・バサー角至マサチガ島	錢 65	56
619	ダイヤモンド角至ベララ島	35	64	586	バンカ海峽至新嘉坡	65	58
620	麻刺加海峽	65	65	587	バンカ海峽	65	58
621	麻刺加海峽諸錨地	35	65	588	カリマタ海峽	65	58
622	ラチャド角至新嘉坡	90	65	589	バンカ及ガスパル海峽	65	58
623	ピラミッド淺灘至ベサル島	35	65	590	バンカ海峽附近	65	58
624	新嘉坡近海	65	65	591	バンカ海峽南口	65	58
625	新嘉坡泊地	65	65	592	ガスパル海峽	65	58
626	ケッセル港(新港)	65	65	593	サンダ海峽及附近	65	58
627	新嘉坡本海峽	35	65	594	テロク・ベツン	20	58
628				595	タンジョン・パンダン附近	35	58
629	スマトラ・リンガ及シンケブ諸島間諸水道	65	65	596	蘇麻答臘西岸諸分圖	35	60
630				597			
631	スマトラ東岸諸分圖	35	65	598	コニンジン灣及パダン泊地	35	60
632	アル灣	35	65	599	マサン角至インドラプラ角	65	60
633	クラン海峽北口附近	35	66	600	蘇麻答臘西岸諸錨地	35	60
634	スウエッテンナム港	65	66	601	スマトラ北西岸諸分圖	65	60
635	クラン海峽及附近	65	66	602	スマトラ西岸第一(アチエー頭至チンクク灣)	65	61
636	ベララ島至ラチャド岬	90	66	603	全 第二(チンクク灣至サンダ海峽)	65	61
637	ペナン港及附近	65	66	604	スマトラ西岸錨地諸分圖	35	61
638				605			
639				606	スマトラ西岸諸錨地第二	35	62
640				607	スマトラ諸分圖	35	62
641				608	スマトラ南岸諸分圖	35	59
642	ペナン港	35	66	609	東叢島西區	65	63
643				610	シヤバ諸分圖	35	63
644				611	バタバア泊地	65	63
645	呂宋島北部	90	67	612			
646	巴旦列島	35	68	613			
647	馬尼刺灣	65	68	614			
648	馬尼刺及カピテ錨地	35	68	615	シロロ島諸錨地	35	67
649	サンタ・クルーズ港	35	68	616			
650	呂宋島南東岸諸分圖	35	68	617			
651	呂宋島西岸諸錨地	35	68				
652	呂宋島至マスバテ島	65	68				

一〇

番號	圖名	定價	丁數	番號	圖名	定價	丁數
813		錢		780	ベンチンク海峡.....	錢 35	86
814				781			
815				782			
816				783			
817				784			
818				785			
819				786			
820				787			
821				788			
822				789			
823				790			
824				791			
825				792			
826				793			
827				794			
828				795			
829				796			
830				797			
831				798			
832				799			
833				800			
834				801			
835				802			
836				803			
837				804			
838				805			
839				806			
840				807			
841				808			
842				809			
843				810			
844				811			
845				812			

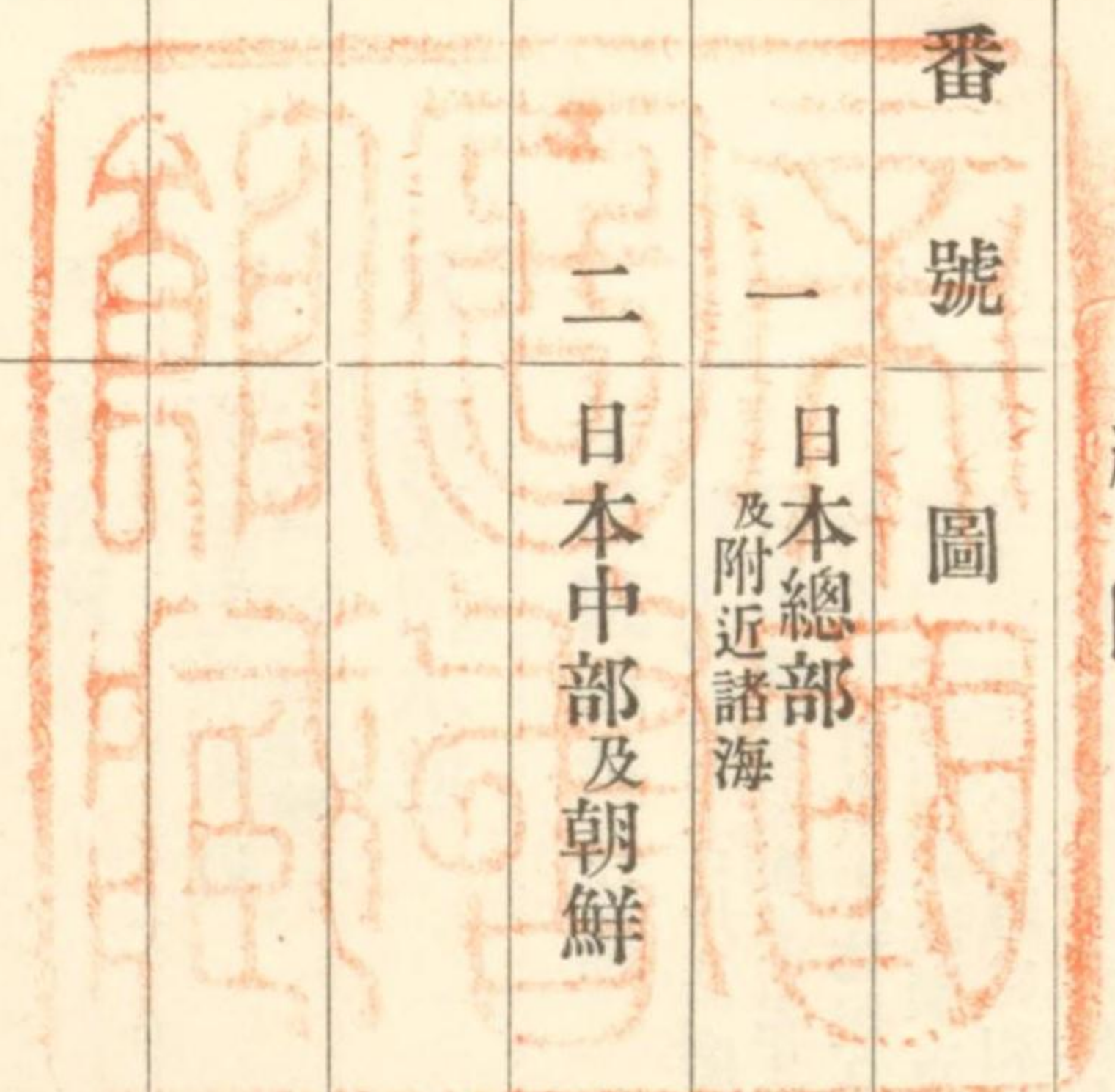
番號	圖名	定價	丁數	番號	圖名	定價	丁數
747		錢		714	ラク河至カオ.タオ諸島...	錢 65	78
748	シヤバ島西部.....	100	63	715			
749				716	カムラン灣及ブンロ灣...	35	78
750				717	カム.ラン灣.....	35	78
751	マラムバヤ浦.....	65	83	718	柴棍河一名ド } ン.ナイ河附近 }.....	65	78
752	パラワン島.....	65	83	719	柴棍河一名ドン.ナイ河...	65	78
753	マラヌット灣及ナコダ灣	20	83	720	マクレスフィールド堆...	20	78
754				721			
755				722			
756	プリンセサ港.....	35	83	723			
757				724			
758				725			
759				726			
760				727	海防附近.....	65	78
761	バッセンイ河至ペナン島	65	84	728			
762	コロシ島至ホ } ワイト角 }.....	100	84	729	プロ.コンドル群島.....	35	80
763	ラングーン河及附近.....	100	84	730			
764	イラワヂ河第一(河口至 } ラングーン及プロメ) }.....	65	84	731	暹羅海灣第一(タネ } 角至タ.クット島) }.....	35	80
765	全 第二(プロ } メ至エアムダホー) }.....	65	84	732	全 第二(タク } ト島至リアント岬) }.....	65	80
766	サルウィン河.....	35	84	733	全 第三(リア } ント岬至クト島) }.....	65	80
767	モールメーン河及附近...	65	84	734	全 第四 } (クト島至灣島) }.....	65	80
768	モールメーン港.....	35	84	735	全 第五 } (灣島至オビ島) }.....	65	80
769	エー河附近.....	65	85	736	暹羅海灣諸分圖.....	35	80
770	ホワイト角至メルギ.....	65	85	737	暹羅海灣.....	65	81
771	マルタバン海岸諸分圖...	35	85	738	盤谷河一名湄南河.....	65	81
772a	メルギ叢島北部.....	65	85	739	コー.シチャン港.....	35	81
772b	全 南部.....	65	85	740	ラコン泊地至タネ角.....	65	81
773	メルギ港附近.....	65	85	741	カパス島至ラコン泊地...	65	81
774	メルギ港.....	65	85	742	盤谷港.....	35	81
775	ヘースチングス港 } 及附近諸島 }.....	35	85	743	トロン島及カムプト附近	65	81
776	サエル島至麻刺加海 } 峽西口ランカウイ島 }.....	65	85	744	馬來半島東岸諸分圖.....	35	81
777	モールメーン河至エー河	65	85	745	プケト港.....	20	84
778	タホイ河.....	65	85	746	暹羅海灣諸分圖.....	65	81
779	ヒンゼ灣.....	65	86				

番號	圖名	定價	丁數	番號	圖名	定價	丁數
945		錢		912		錢	
946				913			
947				914			
948				915			
949				916			
950				917			
951				918			
952				919			
953				920			
954				921			
955				922			
956				923			
957				924			
958				925			
959				926			
960				927			
961				928			
962				929			
963				930			
964				931			
965				932			
966				933			
967				934			
968				935			
969				936			
970				937			
971				938			
972				939			
973				940			
974				941			
975				942			
976				943			
977				944			

番號	圖名	定價	丁數	番號	圖名	定價	丁數
879		錢		846		錢	
880				847			
881				848			
882				849			
883				850			
884				851			
885				852			
886				853			
887				854			
888				855			
889				856			
890				857			
891				858			
892				859			
893				860			
894				861			
895				862			
896				863			
897				864			
898				865			
899				866			
900				867			
901				868			
902				869			
903				870			
904				871			
905				872			
906				873			
907				874			
908				875			
909				876			
910				877			
911				878			

總圖

番號	圖名	尺 度	刊行年月	大改正年月	小改正年月	圖 積	定 價
一	日本總部及附近諸海	〇、七〇	四〇、三	四四、二	大正元、九	全	六五
二	日本中部及朝鮮	二、一八	三九、三	四二、一	大正元、二	全	六五



水路圖誌目錄

總圖

番號	圖 名	定價	丁數	番號	圖 名	定價	丁數
IO11a	日本海軍海圖式.....	20	87	978		20	87
IO12a	海圖索引 第一.....	10	87	979			
„ b	全 第二.....	10	87	980			
„ c	全 第三.....	10	88	981			
„ d	全 第四.....	10	88	982			
„ e	全 第五.....	10	88	983			
„ f	全 第六.....	10	88	984			
IO13	日本近海水先圖.....	15	88	985			
IO14	世界貯炭所及電信線路圖	90	88	986			
IO15	世界汽船航路圖.....	150	88	987			
IO16				988			
IO17	刊行水路誌索引圖.....	5	88	989			
IO18	サムナー氏經緯度法用圖	25	88	990			
IO19	傍子午線緯度法用圖.....	20	88	991			
IO20	航海用圖.....	25	88	992			
IO21	方位投錨及運動用圖.....	30	89	993			
IO22				994			
IO23				995			
IO24				996			
IO25				997			
IO26				998			
IO27				999			
IO28				1000			
IO29				1001	天圖.....	20	87
IO30				1002	世界全圖.....	120	87
IO31				1003	地磁氣水平力圖.....	35	87
IO32				1004	地磁氣傾差圖.....	35	87
IO33				1005	世界磁針偏差圖.....	65	87
IO34				1006	北太平洋大圈航法圖.....	65	87
IO35				1007	太平洋航跡圖.....	65	87
IO36				1008			
IO37				1009	揚子江本支流總圖.....	65	87
IO38				1010	地磁氣垂直力圖.....	35	87

一六

北洲、千島列島

北洲、千島列島

番號	圖名	尺度	刊行年月	大改正年月	小改正年月	圖積	定價
三	北洲 附載 擇捉島及國後島	四、九四*	四二、九	四五、五	大正元、一〇	全	六五 <small>圓拾錢</small>
四	北洲及千島列島 附 黑龍沿岸州及樺太	二、一五*	三八、三	四五、五	大正元、一〇	全	六五
五	小樽港	三、一三	二七、八	四二、五	大正元、一二	二分一	三五
六	函館港	三、六〇	三六、一二	三八、一二	大正元、一二	二分一	三五
七	幌筵海峽附近 <small>(分圖) 幌筵海峽</small>	〇、八〇	三九、四		大正元、九	四分一	二〇
八	瑤瑤水道	一、八五	二〇、一〇	二一、二	四四、九	二分一	三五
九	千島列島諸分圖 新知島、春牟古丹島、磨勘留島、阿賴度島、幌筵海峽及占守海峽、武魯頓島、雷公計島、志林規島、得撫島、松輪島、牟知列岩、溫禰古丹島、宇志知島及附近諸岩、羅處和島、捨子古丹島及越湯磨島、智理保以島、計吐夷島、床丹灣、驕龍錨地	種々	二八、五		大正元、九	二分一	三五
一〇	津輕海峽 <small>(分圖) 小泊灣、白尻灣</small>	〇、三二	三七、一		四二、一二	全	六五

(近刊)

一一	岩內至江差 <small>(分圖) 江差錨地、瀨棚錨地、上ノ國錨地</small>	〇、四四	三六、二		四四、五	全	六五
一二	擇捉島諸分圖第一 留別灣、振別錨地、老門灣	種々	三八、三			二分一	三五
一三	擇捉島諸分圖第二 葉取錨地、別飛及紗萬部錨地、內保灣、宇多須都灣、丹根萌灣及崩消灣	種々	四三、四			二分一	三五
一四	室蘭港	四、〇〇	三六、一二	四五、四	四五、五	二分一	三五
一五	古釜府灣	三、九七	三七、四			四分一	二〇
一七	膽振灣 <small>一名內浦灣</small>	〇、五〇	三七、五		四五、四	二分一	三五
一八	野付水道	〇、九六	二五、三	四三、八	四四、一二	二分一	三五
一九	膽振灣諸分圖 虻田錨地、辨邊錨地、紋鑑錨地、森港、有珠灣	種々	大正元、一二			全	六五
二〇	擇捉島諸分圖第三 茂世路灣、紗那灣	種々	四三、四			二分一	三五
二一	利尻及禮文島諸錨地 香深錨地、鬼脇錨地、鷺泊灣	種々	三〇、一一		三六、六	二分一	三五
二三	北洲北岸諸錨地 網走錨地、枝幸錨地	種々	三九、四	三九、九	三九、一〇	四分一	二〇

北洲、千島列島

北洲、千島列島

番 號	圖 名	尺 度	刊行年月	大改正年月	小改正年月	圖 積	定 價
一一三	津輕海峽諸錨地 涌元錨地、尻岸內錨地、日浦錨地	種々	四〇、四			四分一	圓拾錢 二〇
二二五	濱中至西別 (分圖)花咲錨地、暮霧磯灣、根室港	〇、九六	四五、七			全	六五
二二六	釧路至濱中 (分圖)釧路泊地	〇、七五	二七、五	三八、一〇	大正元、一二	全	六五
二二八	增毛至岩內 (分圖)增毛泊地、茅沼及茶津內、岩內錨地	〇、四四	三三、一二	三八、八	四四、一二	全	六五
二二九	膽振灣諸分圖第二 紋錨地、森港	種々	三七、五			四分一	二〇
三三〇	厚岸灣	一、七一	三七、六			二分一	三五
三三一	壽都港	三、〇〇	三三、三			四分一	二〇
三三二	奥尻島	一、〇〇	三四、一〇		三九、一二	四分一	二〇
三三三	宗谷海峽 附 亞庭灣 (分圖)知志內泊地	〇、二四	四一、四	四五、五	大正元、一〇	全	六五
三三四	襟裳岬至色丹島 (分圖)茂寄錨地	〇、一八	三八、五	大正元、二 (近刊)		全	六五

四

北洲、千島列島

三七	色丹島至紋別錨地 (分圖)紋別錨地	〇、一八	三八、五	四一、二	四四、一二	全	六五
三三九	福島及福山錨地	三、六二	三五、一一			四分一	二〇
四〇	北洲西岸北部諸分圖 稚內錨地、天鹽川口、船泊灣	種々	三七、七		三八、九	二分一	三五
四一	枝幸至小樽 (分圖)天賣及燒尻島、羽幌泊地、鬼鹿泊地、留萌泊地、雄武泊地	〇、一九	三三、九	四二、一二	大正元、一〇	全	六五
四二	國後島及近海 (分圖)穴淵灣、松ヶ濱灣、斜里泊地、羅臼泊地	〇、三〇	四五、六			全	六五
四三	小樽港至襟裳岬 (分圖)類似錨地、浦河錨地、幌泉錨地	〇、一八	三七、五	四〇、一	四四、一二	全	六五
四四	乳香路泊地及斜古丹港	種々	三七、四			四分一	二〇
四五	擇捉島	〇、三一	四三、一一	四五、二		全	六五

五

本洲東岸、南岸、南方諸島

番號	圖名	尺度	刊行年月	大改正年月	小改正年月	圖積	定價
五四	石之卷灣至宮古港 <small>(分圖)釜石港及大槌灣、氣仙沼灣、宮古港</small>	〇、四二	三七、一一		四三、六	全	六五 <small>圓拾錢</small>
五五	館山灣	二、〇〇	二四、一二		三一、一二	二分一	三五
五六	陸前諸港灣 <small>野蒜灣、秋之濱港、遠島半島附近</small>	種々	三七、六		四一、八	二分一	三五
五七	犬吠埼及内浦灣	種々	三三、一一		三七、二	二分一	三五
五八	勝浦灣及附近	六、〇〇	三三、一二			二分一	三五
六〇	品川灣	二、四七	二五、八	三三、七	四五、六	全	六五
六一	橫濱至浦賀	一、八三	三八、一	四五、三	大正元、一〇	全	六五
六二	東京海灣至金華山 <small>(分圖)平潟泊地、松島灣、小名濱灣</small>	〇、一六	二一、五	三七、一一	四五、六	全	六五
六三	根岸灣	五、五〇	四一、五		四一、九	二分一	三五
六四	石濱及附近	四、〇〇	三五、七			全	六五

本洲東岸、南岸、南方諸島

六五	浦賀港	二四、〇〇	三四、七	三九、三		二分一	三五
六六	橫濱港近海	四、〇〇	三一、七	四二、一〇	大正元、一〇	二分一	三五
六七	橫濱港	七、一〇	三七、七	四二、一〇	大正元、一〇	二分一	三五
六八	金田灣 <small>(分圖)江奈港</small>	三、九五	四〇、一			二分一	三五
七〇	伊勢海及三河灣 <small>(分圖)師崎水道</small>	〇、五〇	二六、五	四二、一〇	大正元、一二	全	六五
七二	金華山至津輕海峽 <small>(分圖)鮫錨地、久慈灣、船越灣</small>	〇、一七	二一、三	三七、一〇	四三、一	全	六五
七三	南方諸島 <small>(分圖)南島島、火山列島、千歲浦</small>	〇、〇三	三七、一		大正元、一一	全	六五
七四	田邊灣	三、九七	三五、六			二分一	三五
七五	尾鷲灣及近海 <small>(分圖)九木浦</small>	二、〇〇	三六、五			全	六五
七六	赤石鼻至合口鼻 <small>(分圖)錦灣</small>	二、〇〇	三六、一二			全	六五
七七	尾鷲灣至和歌浦灣 <small>(分圖)木本泊地、御坊錨地</small>	〇、四九	三七、一		四三、五	全	六五
七八	濱島港及近海 <small>(分圖)迫間浦</small>	二、〇〇	三六、三		四四、三	全	六五

本洲東岸、南岸、南方諸島

番號	圖名	尺度	刊行年月	大改正年月	小改正年月	圖積	定價
八〇	劍埼至御前埼	〇、四六	四〇、一一		大正元、九	全	六五 <small>即拾錢</small>
八二	妻良子浦及江之浦	種々	二四、一一		三一、九	二分一	三五
八四	伊豆西岸諸港 <small>田子及安良里港、戸田港</small>	種々	二四、五	三三、七	二五、二	四分一	二〇
八七	鳥羽港 <small>附伊良湖水道</small>	二、〇〇	三四、九	大正元、九		二分一	三五
八八	網代港及近海	〇、八〇	二三、七		三四、八	四分一	二〇
八九	清水港	四、〇〇	二四、五		四五、六	二分一	三五
九〇	東京海灣 <small>分圖江之島泊地</small>	〇、七五	二六、五	四五、三	大正元、一〇	全	六五
九一	浦賀港及近海	七、〇〇	二二、六	三四、一	四五、七	二分一	三五
九三	三崎瀬戸附近及小多和灣	種々	三八、三			二分一	三五
九四	四日市泊地	四、〇〇	四二、四		四二、八	二分一	三五
九五	津泊地	四、〇〇	四二、五			二分一	三五
九六	下田港及近海 <small>分圖下田港</small>	二、七〇	三九、一一			二分一	三五

一〇

本洲東岸、南岸、南方諸島

九八	和歌浦附近	二、一〇	三三、八	三三、一二	四三、五	二分一	三五
九九	紀伊諸港 <small>浦神港、周參見錨地、大島港</small>	種々	三六、一			全	六五
一〇二	東京海灣至紀州大島	〇、一六	三七、一	大正元、一〇		全	六五
一二三	的矢港	四、〇〇	二二、一二		四四、二	二分一	三五
一五七	紀州大島至鹿兒島海灣	〇、一六	四一、一		大正元、一〇	大	九〇

一一

内海、四國、本洲北西岸、北岸

内海、四國、本洲北西岸、北岸

番 號	圖 名	尺 度	刊行年月	大改正年月	小改正年月	圖 積	定 價
六九	三原瀬戸及附近	二、〇七	三三、四		四三、一二	大	九〇 <small>圓拾錢</small>
七一	濱田近海	七、四〇	二五、七		三八、八	二分一	三五
九七	鞆津	六、〇〇	二七、四			四分一	二〇
一〇〇 ^甲	内海一名瀬戸内東部	〇、二五	四二、二		大正元、一二	全	六五
一〇〇 ^乙	内海一名瀬戸内西部	〇、二五	四二、三	四五、五	大正元、一〇	全	六五
一〇一	神戸港	六、二三	三六、九		大正元、一二	二分一	三五
一〇五	須崎港及野見浦	三、〇〇	二六、二		二九、六	二分一	三五
一〇六	和泉灘及播磨灘 <small>(分圖)加太瀬戸、洲本港、由良港</small>	〇、五四	三八、九		大正元、一二	全	六五
一〇七	橋浦	一、八〇	三九、八		四一、一二	四分一	二〇
一〇八	室戸崎至足摺崎	〇、四七	四四、六		大正元、九	全	六五
一〇九	岩松港及平城港	種々	大正元、一〇			二分一	三五

一一〇	浦戸港及高知 <small>(分圖)浦戸港口</small>	五、〇〇	二六、一			三八、五	二分一	三五
一一一	鳴門近海	二、〇〇	三四、九				二分一	三五
一一二	鳴門	四、〇〇	三七、四				全	六五
一一三	玖波灣 <small>(分圖)大野瀬戸</small>	三、〇二	三七、三				二分一	三五
一一四	尾道瀬戸	四、一五	四〇、四			四三、四	二分一	三五
一一五	油谷灣	二、一二	二三、八			四五、五	二分一	三五
一二七	宮津灣及附近 <small>(分圖)宮津港</small>	二、〇〇	三七、五				二分一	三五
一一九	宿毛港及附近	三、〇〇	大正元、一二				二分一	三五
一二〇	能登半島 <small>(分圖)輪島泊地、岩瀬錨地、伏木錨地</small>	〇、五〇	三八、五	四五、三			全	六五
一二一	穴水及七尾灣	一、九五	三九、三	四一、四		四四、一二	全	六五
一二二	佐渡島 <small>(分圖)夷港、小木港</small>	〇、八七	二四、二	三八、八		三八、二	全	六五
一二四	隱岐全島 <small>(分圖)西郷港、福浦灣、加茂港及都滿灣</small>	〇、七五	三六、一二				全	六五

内海、四國、本洲北西岸、北岸

內海、四國、本洲北西岸、北岸

番號	圖名	尺度	刊行年月	大改正年月	小改正年月	圖積	定價
一二五	宇品港	四、五〇	三七、八	四一、二二	四二、一一	二分一	三五 <small>圓拾錢</small>
一二六	德山灣及附近	一、四四	三八、七			二分一	三五
一二七	下關海峽東口附近	一、四六	三八、八	四五、二	大正元、二	二分一	三五
一二八	門司及下關港	八、〇〇	三八、一二		大正元、二	二分一	三五
一二九	周防灘諸分圖 <small>仙島水道、宇島港、秋穗灣及附近</small>	種々	三八、六			四分一	二〇
一三〇	內海西部諸分圖 <small>三帆港、姬島錨地、上之關海峽</small>	種々	二六、二	三九、三	大正元、一〇	二分一	三五
一三一	明石瀨戶及附近	一、〇四	三一、一〇	四五、七	大正元、一〇	二分一	三五
一三二	來島海峽	五、九二	三二、四		四三、一二	二分一	三五
一三三	出雲海岸 <small>(分圖)江角浦、加賀浦七類浦、笠浦、鷺浦</small>	〇、七〇	三七、一一		四〇、四	全	六五
一三四	瀨戶崎港	二、〇〇	三六、一一			二分一	三五
一三五	下關海峽	三、五七	四四、七	四五、二	大正元、二	全	六五

一三六	角島至江崎港 <small>(分圖)秋灣、須佐港</small>	〇、七〇	四〇、一〇		大正元、一〇	全	六五
一三七 _甲	備讚瀨戶東部 <small>(分圖)高松港、宇野灣</small>	一、五五	三九、三		大正元、二	全	六五
一三七 _乙	備讚瀨戶西部	一、五五	三八、八		大正元、二	全	六五
一三八	宇和島灣	三、〇〇	四〇、一〇			二分一	三五
一三九	餘部崎至安島崎 <small>包括若狹灣</small> <small>(分圖)津居山港、柴山港</small>	〇、四七	二五、六	四四、一一	四二、七	全	六五
一四〇	由利島至祝島	一、一四	三九、四	四四、九	大正元、一〇	全	六五
一四一	來島海峽至由利島 <small>(分圖)三津濱泊地、諸島水道</small>	一、一四	四一、一二	四五、五		全	六五
一四二	廣島灣 <small>(分圖)鹿老渡小瀨戶</small>	〇、九六	三六、一二	大正元、二		全	六五
一四三	陸奥海灣	〇、六六	三八、八		四五、一	二分一	三五
一四四	新潟港至津輕海峽 <small>(分圖)鹽越鼻、大波渡灣</small>	〇、一七	三〇、八	三九、三	四〇、八	全	六五
一四五	新潟港至男鹿半島 <small>(分圖)飛島、粟生島、飛島錨地、粟生島泊地</small>	〇、三三	三四、二	三九、四	大正元、一〇	全	六五

內海、四國、本洲北西岸、北岸

内海、四國、本洲北西岸、北岸

番 號	圖 名	尺 度	刊 行 年 月	大 改 正 年 月	小 改 正 年 月	圖 積	定 價
一四六	敦賀灣至新潟港 (分圖)九十九灣、新潟港、直江津港	〇、一六	三〇、八	三八、九	四〇、九	全	圓拾錢 六五
一四七	奥羽越沿岸諸分圖 深浦、能代、土崎、平澤、酒田、鼠ヶ島、瀨波、加茂港	種々	三八、九			四〇、三 二分一	三五
一四八	船川灣	四、五〇	二七、二			大正元、一〇 四分一	二〇
一四九	陸奥海灣諸錨地 茂浦、小湊、青森錨地	種々	三八、一〇			大正元、一〇 二分一	三五
一五〇	大阪灣 (分圖)堺港	一、〇四	三六、八			大正元、一〇 二分一	三五
一五一	豊後水道 (分圖)佐賀關、安滿地港、古滿目港、清水港	〇、四七	四一、五	四二、二	四四、八	全	六五
一五三	備讃瀬戸及備後灘 (分圖)多喜濱錨地、粟島錨地	〇、五八	三六、八			大正元、一二 全	六五
一五五	播磨諸港 坂越灣、牛窓港、岡山港	種々	三六、一一			二分一	三五
一五六	八幡濱港及近海	二、五〇	四一、一〇			二分一	三五
一五八	七尾灣	三、九二	三一、六	四一、八	四四、一二	全	六五

内海、四國、本洲北西岸、北岸

一五九	高山岬至三國港 (分圖)江崎港、溫泉津浦、橋津泊地、賀露及濱阪泊地	〇、一六	二七、一二	四五、七		全	六五
一六〇	三國港及敦賀灣	種々	四〇、九		四三、六	四分一	二〇
一六一	經ヶ岬至常神埼 (分圖)舞鶴港	一、〇七	四〇、九	四四、六	四二、七	全	六五
一六二	日本海西部	三、九四	四三、一一		大正元、一二	全	六五
一六三	柳瀬戸至猫瀬戸	一、三四	三四、六		四三、一二	二分一	三五
一六四	笠戸浦	二、九四	一八、七	四四、一〇	三八、六	二分一	三五
一六七	二見灣及附近 (分圖)二見錨地	一、〇〇	三八、八			二分一	三五
一七〇	境港及附近 (分圖)境港	四、〇〇	二五、六	三七、六	四三、一	四分一	二〇
一七四	大島瀬戸	五、〇〇	三八、一二			二分一	三五

九州、南西諸島、臺灣

番號	圖名	尺	度	刊行年月	大改正年月	小改正年月	圖積	定價
一七八	長島海峽	二、〇〇	四五、六				全	六五 <small>圖拾錢</small>
一七九	九州北部下關海峽至平戶瀨戶 <small>(分圖) 芦屋浦、倉良瀨戶、相ノ島錨地</small>	〇、三九	四五、四				全	六五
一八〇	九州	〇、二三	四二、一一	四五、四			全	六五
一八一	油津及外浦	四、〇〇	三七、六				二分一	三五
一八二 ^甲	鹿兒島海灣口至奄美大島 <small>(分圖) 口之島泊地</small>	〇、一九	三八、一一	四五、三			全	六五
一八二 ^乙	奄美大島至沖繩島	〇、一九	四〇、一〇	四四、一二			全	六五
一八三	山村灣及龜津泊地	種々	四〇、八				二分一	三五
一八四	猪之串及米水津畧	種々	一八、一二				二分一	三五
一八五	有明灣	一、四〇	三七、六				二分一	三五
一八六	伊萬里外灣	三、〇〇	三六、一一				四分一	二〇
一八七	九州北西部長崎至對馬	〇、二九	三九、七				全	六五

一八八	唐津灣	二、〇〇	三七、二				二分一	三五
一八九	九州南部半深至折生迫	〇、二九	四〇、四				全	六五
一九〇	福岡灣	二、〇一	三七、一				二分一	三五
一九一	九州東岸諸分圖 <small>細島港、美々津錨地、折生迫錨地、內海近海</small>	種々	三七、四				二分一	三五
一九二	九州西岸諸分圖 <small>島原錨地、口之津灣、樺島水道、崎津灣、富岡灣、黑瀨戶、阿久根錨地、串木野錨地、片浦灣、泊浦</small>	種々	大正元、一一				全	六五
一九三	平戶瀨戶 <small>附 薄香灣及江袋灣</small>	六、〇〇	三七、三				二分一	三五
一九四	三角港附近	六、〇〇	三七、五				二分一	三五
一九五	呼子港及附近 <small>(分圖) 辨天瀨戶</small>	四、五〇	三六、一二				二分一	三五
一九六	下關海峽至釜山港	〇、三〇	三八、八				全	六五
一九七	長崎港 <small>(分圖) 小菅修船所、三菱造船所附近</small>	六、〇〇	三八、六	四三、一			二分一	三五
一九八	伊萬里外灣至長崎港口 <small>(分圖) 蠣浦港</small>	〇、七一	三八、四	大正元、八			全	六五

九州、南西諸島、臺灣

番號	圖名	尺	度	刊行年月	大改正年月	小改正年月	圖積	定價
一九九	船浮港	二、五〇	三七、八				二分一	三五 <small>圓拾錢</small>
二〇〇	牛深港及附近	二、六二	四〇、六				二分一	三五
二〇一	下關海峽西口	一、五〇	三九、四	四三、四		大正元、一〇	二分一	三五
二〇二	假屋港	四、二〇	三七、二				四分一	二〇
二〇三	長崎至口之津	〇、九三	三七、二	四〇、七		大正元、九	二分一	三五
二〇四	寺島水道	三、六〇	三六、六			四五、六	二分一	三五
二〇五	長崎至山東高角	四、二二	四一、五	四五、五		大正元、一二	全	六五
二〇六	天草列島及八代海	〇、七〇	三七、九			大正元、一二	全	六五
二〇七	阿久根至枕崎	〇、七〇	三七、四			四一、五	全	六五
二〇八	柳之瀬戸附近	六、〇〇	三七、七				二分一	三五
二〇九	中甌浦及附近	三、四〇	三七、四				二分一	三五
二一〇	長崎至厦門	二、八三*	三〇、三	四四、八		大正元、一二	全	六五

二一一	淡水港及後壠泊地	四、〇〇	三八、一				二分一	三五
二一二	舊港泊地及中港泊地	四、〇〇	三七、二				四分一	二〇
二一四	鹿兒島港及山川港	種々	三六、五			大正元、一〇	二分一	三五
二一五	平戸島南部及附近	二、〇〇	三七、六				全	六五
二一六	南西諸島諸分圖第一 <small>島間泊地、大浦、馬毛島、西之表、灣、宮之浦、口永良部島、口永良部灣、一湊</small>	種々	四四、三				全	六五
二一七	五島列島諸分圖 <small>有川灣、鯛之浦、若松浦、奈摩浦、福江泊地</small>	種々	三六、二				二分一	三五
二一八	南西諸島諸分圖第二 <small>早町泊地、名瀬港、寶島泊地、切石泊地</small>	種々	四四、四				二分一	三五
二一九	鳳鼻頭至枋藜	一、五〇	三〇、二				二分一	三五
二二〇	卑南至花蓮港 <small>(分圖)成廣澳及藤老漏泊地</small>	〇、四八	四三、五			四五、三	全	六五

九州、南西諸島、臺灣

番號	圖名	尺度	刊行年月	大改正年月	小改正年月	圖積	定價
二二二	鹿兒島海灣 <small>(分圖)濱市泊地、櫻島瀨戶、枕崎灣、大泊灣</small>	〇、六九	四一、二		大正元、一〇	全	六五
二二三	沖繩島南部 <small>(分圖)八重山列島與那國島、宮古列島</small>	〇、九八	三七、三		四四、三	全	六五
二二四	石垣泊地	二、五〇	二一、一二		三一、六	二分一	三五
二二五	奄美大島	〇、六〇	四四、四		大正元、一二	全	六五
二二六	沖繩群島 <small>(分圖)名護灣</small>	〇、三六	二九、三	四〇、二	三八、九	全	六五
二二七	運天港	三、八〇	二八、四			二分一	三五
二二八	八罩列島	四、〇〇	三九、一			二分一	三五
二二九	伊平屋列島南部	二、四六	三九、一〇			二分一	三五
二三〇	基隆港	五、七三	三七、四	四二、一二	大正元、九	二分一	三五
二三一	花蓮港至三貂角 <small>(分圖)花蓮港泊地</small>	〇、四九	四三、四		四五、四	全	六五

九州、南西諸島、臺灣

二三二	臺灣全島	〇、一六	三八、二	四四、一	大正元、一二	全	六五
二三三	火燒島及紅頭嶼諸分圖 <small>東清灣、矢代灣、南寮灣及中寮灣</small>	種々	四三、二		四四、五	二分一	三五
二三四	舊港泊地至海口泊地 <small>(分圖)海口泊地</small>	〇、四九	三七、一二			全	六五
二三五	澎湖列島	〇、七四	三五、四	四二、五	大正元、九	全	六五
二三六	澎湖水道	〇、四九	四二、五		大正元、一二	全	六五
二三七	慶良間海峽	二、〇〇	三九、一〇			二分一	三五
二三八	久米島南部	三、五八	四〇、四			二分一	三五
二三九	臺灣東岸諸分圖 <small>卑南泊地、八瑤灣、港口灣、蘇澳灣</small>	種々	四三、三		四五、四	二分一	三五
二四〇	瀨底錨地	五、九四	三四、九			二分一	三五
二四一	狩股錨地	一、七〇	二二、六		四四、九	二分一	三五
二四二	大浦灣	二、九六	三九、一一			二分一	三五
二四三	那霸港	三、九〇	三八、九	三九、五	四四、三	二分一	三五
二四四	臺灣島及海峽	〇、一〇	四二、一	大正元、一一 <small>(近刊)</small>	大正元、一二	全	六五

樺太、露西亞沿岸

番 號	圖 名	尺 度	刊 行 年 月	大 改 正 年 月	小 改 正 年 月	圖 積	定 價
二五二	オコツク海 (分圖)アイアン港、コンスタンチン 灣、ザビヤカ灣、オラ錨地	〇、〇三	二九、九	三九、三	大正元、九	全	六五
二五二 ^甲	黒龍江第一 江口至チヌイラツク角	一、七〇	二八、六	三三、七	三一、九	全	六五
二五二 ^乙	黒龍江第二 チヌラツク角至グラランド、ヂユーク、 アレキサンドル島	一、七〇	二八、六		三七、三	全	六五
二五四 ^甲	韃靼海灣北部 (分圖)アレキサンドロプスキイ及ツ エ泊地、アンゲホ附近、コルサ ン、ツ河口、スタルカ灣口、ダ 一、名ツムニン、河口、ストロー チヤ灣、コツビ河口	〇、一六	四三、一〇		大正元、一〇	全	六五
二五四 ^乙	韃靼海灣南部 (分圖)クロツセビチヤ灣、アダム河 口、プリトニアク灣、子ルマ 河口、ルダ河口、トロプイギナ 河口、スピエトラヤ河口	〇、一六	三七、三	四四、一一	大正元、一〇	全	六五
二五五	亞米利加灣	二、一五	三四、六		四二、二	二分一	三五

二五六	間宮海峽及黒龍江口	〇、二三	四〇、五		大正元、一〇	全	六五
二五七	スラビアンスキイ灣及シシミ灣	二、六五	三三、七	三八、三		二分一	三五
二五八	ポストク灣	四、二九	三四、六			二分一	三五
二五九	樺太北部諸分圖 クエグダ港、アヌーチエナ港、 アスランベゴフ島及海峽	種々	三八、一		三八、一〇	全	六五
二六〇	チカヤ港	二、五七	一七、九			二分一	三五
二六一	堪察加東岸北部諸錨地 パロン、コルフア海灣、カラギンス キ島、ロズヌイグ、ビエステイ灣、 カラガ港、ラアロバ港	種々	三四、一〇	四二、七	四〇、一〇	二分一	三五
二六二 ^甲	樺太南部	〇、一一	三八、三	四五、四	大正元、一〇	全	六五
二六二 ^乙	樺太北部	〇、一二	三八、三	三九、二	四三、一一	全	六五
二六三	アムール灣附近 (分圖)日本海峽附近ニウ、シギト灣	〇、五六	三一、一一	三八、六	四四、七	全	六五
二六四	セント、ウラジミル灣	三、〇〇	二八、七			二分一	三五
二六五	シヨウウフ灣	四、〇〇	二八、七			二分一	三五

番 號	圖 名	尺 度	刊 行 年 月	大 改 正 年 月	小 改 正 年 月	圖 積	定 價
二六六	日本海峽東ボスボラス海峽西口	三、〇〇	三六、七			全	六五
二六七	烏蘇里灣 (分圖)ホルシヤゴ、カムニヤ灣、エン ドレエベ一灣	一、三〇	三七、三			全	六五
二六八	浦鹽斯德港 (分圖)錨地區劃圖	八、六八	三九、七			全	六五
二七〇	黑龍沿岸州諸分圖第一 アング河口、クズネツオバ河口、グ レイト、シゼミン河口、テルネ灣、ク レストバヤ灣、ダツコマ河口、ク タミ河口、カエムベ河口、ラフネ河 口、チュチカ河口、アゴベ河口、ムツ ク河口	種々	三九、九			二分一	三五
二七一	黑龍沿岸州諸分圖第二 ナエツニク灣、スイフン灣、ウグロ ホイ灣、ベスチャニ灣	種々	四〇、四			四五、六二分一	三五
二七三	スツレローク灣至亞米利加灣	〇、九三	三六、三			全	六五
二七五	エキスベチシヨシヨシ灣及ノアゴロド灣	一、三三	三八、一二			二分一	三五

二七六	ポポロトニ岬至モツロバ角 (分圖)セーント、バレンティン灣、バ ンゲン河口、メルコホドナヤ 灣、ブスン河口、セーント、ガ ルガ灣、スツケ河口、タウク河 口、セーント、ユースタヒヤ灣	〇、二五	三九、九			四二、二全	六五
二七七	洛山灣至ウスベニヤ灣 包有 浦鹽斯德近海 (分圖)クラニトマイ灣、ウスベニヤ 灣、カドケ灣、ラツホイニク灣、 トリニチ一灣	〇、二五	三九、五	四三、九	四五、六	全	六五
二七九	アバチヤ灣 (分圖)ハートロホーロブスク港	一、〇〇	二八、六	三七、八	四二、八	二分一	三五
二八〇	アバチヤ外灣 (分圖)ベイストニク灣	〇、二〇	二八、七	三八、六	四二、八	二分一	三五
二八一	東ボスボラス海峽	三、〇〇	二八、八	三七、三	四四、七	全	六五
二八二	樺太東岸諸分圖第三 散江泊地、元泊泊地、東白浦泊 地	種々	大正元、一〇			二分一	三五
二八三	黒龍沿岸州諸錨地 カストリス灣、イムペラトルス カヤ港、バルラコータ港、コンスタ ンチノブスキ一灣	種々	三七、八	三八、七	大正元、一〇	二分一	三五

樺太、露西亞沿岸

番 號	圖 名	尺 度	刊 行 年 月	大 改 正 年 月	小 改 正 年 月	圖 積	定 價
二八四	ベーリング海	〇、八〇*	四〇、六	四二、四	四二、一〇	全	六五 <small>圓拾錢</small>
二八五	ナチキンスキー岬至アナヅイリ灣	〇、〇六	三七、八		三七、一〇	全	六五
二八六	堪察加東岸 ロバツカ岬至ストルボビ岬 (分圖) 堪察加河口	〇、〇八	四一、二		四二、八	全	六五
二八七	堪察加半島	二、八五*	四四、九			全	六五
二八八	オコツク海諸分圖 ギジンスク灣、ギジンスク灣北部、 チゲル河口、ボドカゲルナイア灣、 オコツク河口、ウダ河口	種々	三七、八			二分一	三五
二八九	樺太諸分圖 シヤモツフ灣、フラット灣	種々	四〇、一一	四二、三		二分一	三五
二九〇	堪察加東岸諸分圖 オルガ岬附近錨地、モルゾバヤ灣、 ベチエビンスカヤ灣、チキルカ灣及 アコムテン灣、ビリユチンスカヤ灣	種々	四〇、五			二分一	三五
二九一	樺太東岸諸分圖第一 愛郎灣、皆別泊地、富内泊地	種々	四三、四			全	六五

二九二	大泊泊地	三、五〇	四一、一			二分一	三五
二九三	亞庭灣諸分圖 留多加泊地、地邊讀泊地、西能登 呂岬	種々	四一、四			二分一	三五
二九四	樺太西岸諸分圖第一 吐鯉保泊地、阿孝泊地、宗仁岬及 附近、海鹽島	種々	四二、四			二分一	三五
二九五	樺太西岸諸分圖第二 久春内泊地、泊居泊地 北名好錨 地、野田寒泊地、鵜城灣	種々	四三、五			全	六五
二九六	真岡港及幌泊泊地	五、〇〇	四二、四			二分一	三五
二九七	樺太東岸諸分圖第二 榮濱泊地、敷香泊地	種々	四四、四			二分一	三五
二九八	オゼルニ岬至カラガ港	〇、三二	四三、一			全	六五
二九九	オコツク海北部 (分圖) ロシヤゲイナヤ灣	二、六五*	四一、三	四四、八		全	六五
三〇〇	コマンドルスキー列島 (分圖) ニコルスキー錨地、ブレオア ラビニヤ灣、スタラヤ港、バス チヤノイ灣、ステラリス、ア チ附近、ユシン角附近	種々	三三、一一	三八、六		全	六五

樺太、露西亞沿岸

朝鮮沿岸

番 號	圖 名	尺 度	刊 行 年 月	大 改 正 年 月	小 改 正 年 月	圖 積	定 價
三二四	退潮浦及附近	一、八〇	四二、三			二分一	三五 <small>圓拾錢</small>
三二五	朝鮮東岸北部諸分圖第一 羅津浦及洛山灣、沙津灣、龍渣灣及 內隻浦	種々	四一、二			二分一	三五
三二六	朝鮮東岸北部諸分圖第二 造山灣、茶津灣、浦項灣、大良化 灣、黃津灣	種々	四一、二			二分一	三五
三二七	朝鮮東岸北部諸分圖第三 黃岩及洋島錨地、利原泊地	種々	四一、三	四三、八		二分一	三五
三二八	朝鮮東岸北部諸分圖第四 城津浦及臨溟海、遮湖灣、新昌灣	種々	四一、三		大正元、八	二分一	三五
三二〇	咸興灣	一、八〇	四二、二		四四、一一	二分一	三五
三二一	朝鮮東岸諸錨地 新浦錨地、長箭洞錨地、蔚山港	種々	四〇、三	四二、六	大正元、一一	二分一	三五
三二二	濟州島諸錨地 飛楊島錨地、牛島錨地、竹島錨地、 マルエツト島錨地、山底浦、フーパ 島錨地	種々	三七、一二	四一、三	四一、三	二分一	三五
三二三	仁川港（濟物浦錨地）	三、〇〇	三六、二	大正元、一二 （近刊）	大正元、一二	四分一	二〇

朝鮮沿岸

三二五	牙山錨地及附近	〇、九七	四一、七			二分一	三五
三二六	漢江近海	〇、三〇	三八、一一	大正元、一〇		全	六五
三二七	濟物浦錨地近海	一、〇〇	三八、一一	四一、九	大正元、一二	全	六五
三二八	ハミルトン港	二、九八	三七、一	三七、九	四三、一〇	二分一	三五
三二九	沙長浦 分圖沙長浦口	一、〇〇	四〇、四	四二、四		全	六五
三三一	所安港	二、五〇	三二、九	四一、五	二分一	二分一	三五
三三三	群山浦及附近	一、七五	三九、五	大正元、一二	二分一	二分一	三五
三三四	朝鮮西岸	〇、三〇	三八、一〇	大正元、一二	全	全	六五
三三五	古群山群島（隔音群島）	二、〇〇	三九、五	四二、一二	二分一	二分一	三五
三三六	羅州群島北部附近	一、〇〇	四一、二	四五、四	全	全	六五
三三九	木浦港及附近	二、〇〇	三九、五		全	全	六五
三四〇	珍島東部至長直路	一、〇七	四〇、一〇	四三、一〇	全	全	六五
三四一	孟骨群島至珍島西部	一、〇〇	三九、六	大正元、一二	二分一	二分一	三五

清國沿岸 (揚子江以北)

番號	圖名	尺度	刊行年月	大改正年月	小改正年月	圖積	定價
三六三	遼東半島及附近	〇、二〇	四一、一二	四三、四	大正元、一二	全	六五 <small>圓拾錢</small>
三六四	威海衛及附近	二、〇〇	四一、九	四五、六		全	六五
三六五	大孤山泊地	一、二〇	三九、六			二分一	三五
三六六	威海衛錨地	五、九〇	四一、六	四五、二	大正元、一二	全	六五
三六九	關東半島及附近	〇、七五	四〇、九	四一、一〇	大正元、一二	大	一、〇〇
三七〇	山東省沿岸諸分圖 <small>馬蘭及レンエン灣、愛倫灣、養魚池灣、裡島灣、王家灣</small>	種々	三九、一一			二分一	三五
三七一	膠州灣至萊州灣	〇、一八	四一、六	四二、四	四三、三	全	六五
三七二	石島灣至山東高角	一、〇〇	三九、一〇		四〇、五	全	六五
三七三	鳥嘴頭至石島灣	〇、九八	四〇、三			大	九〇
三七四	裡島灣至出島 <small>包有威海衛港</small>	〇、九八	三八、一〇		四四、一	全	六五
三七六	腰島岬至鳥嘴頭	〇、四七	四三、三			全	六五

四〇

三七七	秦皇島近海 <small>分圖 秦皇島泊地</small>	一、一二	三七、七	四五、一		二分一	三五
三七九	膠州灣	一、三〇	三六、一二		四四、五	全	六五
三八一	香港至遼東海灣	二、〇〇*	四四、九		大正元、一二	全	六五
三八五	上海港	一〇、〇〇	四一、一二			全	六五
三八七	石島灣及附近	三、〇〇	三七、四			二分一	三五
三九〇	裏長山列島近海	〇、七一	三九、二		大正元、八	全	六五
三九一	ソルトン港	三、一〇	一五、二	三七、一二	四二、一〇	二分一	三五
三九二	黃海北部及渤海 <small>(分圖) 羊角溝、大清河、名利津河、大口河、名大三河口</small>	五、一九*	三九、四	四五、七		全	六五
三九六	大連灣	二、五〇	四〇、七	大正元、一二 (近刊)		全	六五
三九七	直隸海峽 <small>(分圖) 堂鑾錨地</small>	〇、四〇	四一、九		大正元、一二	二分一	三五
三九八	崇明島及附近	一、〇〇	四二、八	大正元、一〇		大	一、〇〇
三九九	狼山滬及附近 <small>分圖 江陰泊地</small>	一、〇〇	四四、六	大正元、八	大正元、一〇	全	六五

清國沿岸 (揚子江以北)

四一

清國沿岸 (揚子江以北)

番 號	圖 名	尺 度	刊行年月	大改正年月	小改正年月	圖 積	定 價
四〇〇	吳淞江及附近	二、〇〇	四一、五	大正元、九		全	六五
四〇一	吳淞江 <small>一名黃浦</small> (分圖)吳淞江口	三、七〇	四四、四	大正元、一〇		大	一、〇〇
四二九	白河 <small>一名北京河</small> 第一河 <small>口至葛沽</small>	二、四〇	三八、五	四〇、三	大正元、一一	大	九〇
四三〇	白河 <small>一名北京河</small> 第二 <small>葛沽至天津</small>	二、二七	一九、一二	三九、六		全	六五
四三一	白河 <small>一名北京河</small> 第三 <small>天津至通州</small>	二、三〇	二八、六			全	六五
四三二	白河 <small>一名北京河</small> 第四 <small>通州至北京</small>	二、三〇	二八、七			全	六五
四四一 ^甲	菲山列島 <small>至揚子江</small> 包有舟山叢島	〇、二五	三四、一二	四五、三	大正元、一〇	全	六五
四八九	揚子江口	〇、九〇	四〇、五	四四、一二	大正元、一〇	全	六五
四九一	揚子江口附近	〇、五〇	三二、四	四四、五	大正元、一〇	全	六五
四九三	揚子江上海 <small>至南京</small>	〇、四八	三三、九	四四、六	大正元、一〇	全	六五
四九四	揚子江南京 <small>至東流</small> (分圖)南京附近 <small>錨地</small>	〇、四八	三三、八	四三、一一	四二、三	全	六五
四九五	揚子江東流 <small>至漢口</small>	〇、五〇	三四、三	四三、三	四三、二	全	六五

四九六	揚子江漢口 <small>至岳州府</small> 鄱陽湖、贛江	〇、四九	三三、一二	三七、三		全	六五
四九七	揚子江岳州府 <small>至夔州府</small> (分圖)崆嶺灘略圖、チン、タン略圖	〇、五〇	三五、四	四一、六	三七、九	全	六五
四九九	漢口	五、六〇	三七、七		三八、六	全	六五
五〇〇	揚子江諸分圖第一 木母洲水道、金口列岩、リ一列岩、赤壁石及エラ列岩	種々	四三、七			全	六五
五〇一	揚子江諸分圖第二 城陵直路、磨盤石	六、〇〇	三六、五			二分一	三五
五〇二	揚子江諸分圖第三 宜都直路、宜昌沙市錨地	種々	四二、七			二分一	三五
五〇三	揚子江諸分圖第四 鎮江府及焦山島、泗源溝 <small>至焦山島</small>	種々	四〇、一〇	大正元、一二		全	六五
五〇四	揚子江諸分圖第五 蕪湖錨地、ウエード島溇及大黃洲水道	種々	四二、七			二分一	三五
五〇五	鄱陽湖	〇、四〇	三八、五	四二、一〇		全	六五
五〇六	湘江第一岳州府 <small>至灣河口</small>	二、〇〇	四一、一〇		大正元、八	全	六五

清國沿岸 (揚子江以北)

清國沿岸 (揚子江以南)

番 號	圖 名	尺 度	刊行年月	大改正年月	小改正年月	圖 積	定 價
三三七	大潭灣	六〇〇	二八、二		三四、一	二分一	三三 拾錢
三五一	澳門至大星簪岩 <small>包有香港</small>	〇、三八	三五、八	四四、七	四五、六	全	六五
三六七	バイアス灣 <small>(分圖)三門泊地</small>	〇、八六	三六、三	四三、一	四一、一〇	二分一	三五
三六八	三都澳南部	一、九九	三六、一		四五、三	全	六五
三八二	支那海	〇、九〇*	三八、一	大正元、八	大正元、一二	全	六五
三八六	長塗港及附近	一、〇〇	三二、五			二分一	三五
四〇二	閩江 閩洲及附近 <small>(分圖)金牌門</small>	一、一一	三五、五	大正元、一二		全	六五
四〇三	碣石灣	一、一三	四〇、二		四四、六	二分一	三五
四〇四	トロ港及附近諸錨地	五、〇〇	三七、二		三八、四	全	六五
四〇五	ロング港及附近	六、〇〇	三八、一		三九、一	全	六五
四〇六	金星門港	三、〇〇	二八、五			二分一	三五

清國沿岸 (揚子江以南)

四〇七	東引至温州灣	〇、二五	三九、七	四二、五	四五、三	全	六五
四〇八	三洲灣	五、八九	三八、六			二分一	三五
四〇九	灣竹洲至ブラザース角	五、九七	四一、二		四五、六	大	一、〇〇
四一〇	西江第三 硯廠至梧州府 <small>(分圖)梧州府 德慶</small>	〇、七〇	三二、三		三七、九	全	六五
四一二	西江第一 三洲至硯廠 <small>(分圖)三水直路</small>	〇、七〇	三二、二	四四、二		全	六五
四一三 ^甲	黃埔至廣東第一	六、〇〇	四一、一〇			全	六五
四一三 ^乙	黃埔至廣東第二	六、〇〇	四一、一〇		大正元、一	全	六五
四一四	廣東港	二、〇八	四一、三		大正元、九	全	六五
四一五	珠江三角洲	〇、七七	四〇、一	四二、一	四五、六	全	六五
四一六	南了東水道	四、七〇	三八、四		三八、五	全	六五
四一七	アバーデーン港	一〇、〇〇	三八、三			四分一	二〇
四一八	三都澳附近	〇、七五	三六、一〇	四五、六		全	六五
四一九 ^甲	香港東部	五、九五	四〇、六	四四、一〇	大正元、一二	全	六五

清國沿岸 (揚子江以南)

番 號	圖 名	尺 度	刊 行 年 月	大 改 正 年 月	小 改 正 年 月	圖 積	定 價
四一九	香港西部	五、九五	三八、一	四二、三	大正元、一二	全	六五 <small>四拾錢</small>
四二〇	香港島 (分圖)佛堂門	二、四〇	二九、六	四四、一二	大正元、一二	全	六五
四二一	香港附近	〇、六八	三六、六	四四、二	四五、六	全	六五
四二二	香港	一二、〇〇	三六、一〇	四四、一〇	大正元、一二	全	六五
四二三	珠江一名廣東河及西部支流 (分圖)石龍岩	〇、四五	三五、一二	四五、七		大	九〇
四二四	珠江一名廣東河第二 龍穴嘴至タイガー島 包有川鼻水道及ホカ、タイガリス	三、〇〇	四一、一二			全	六五
四二五	珠江一名廣東河第三 タイガー島至セコンド、パー塔	三、〇〇	二七、一二	四一、一〇	三九、六	全	六五
四二六	珠江一名廣東河第四 セコンド、パー塔至黃埔及長山島	三、〇〇	四一、一〇		大正元、二一	全	六五
四二七	珠江一名廣東河第五 黃埔水道及長山島至廣東	二、九〇	四一、一〇		大正元、九	全	六五
四二八	スターリング灣及附近	五、九六	四一、一			大	九〇
四三三	香港至大鵬灣	一、一〇	四一、一一			全	六五

四三四	大鵬灣	二、〇〇	三九、一二			全	六五
四三五	廈門内港	一五、〇〇	四〇、五			全	六五
四三六	廈門外港	六、〇〇	三八、九	三九、六		大	六五
四三七	廈門港及附近	二、〇〇	四〇、三			大	一、〇〇
四三八	シエルター港及ロッキー港	四、六四	四一、二			全	六五
四三九	温州灣至菲山列島	〇、二五	三七、八		四〇、三	全	六五
四四〇	馬尾至福州府	三、一五	四三、四			二分一	三五
四四一	杭州灣 (分圖)乍浦泊地	〇、二五	四一、七	四二、三		四分一	二〇
四四二	菲山列島至象山浦	〇、八三	二九、二		四三、一	二分一	三五
四四三	兄弟嶼至烏坵嶼 (分圖)定臺灣、レッド灣	〇、二四	四一、一〇		大正元、九	全	六五
四四四	甬江附近 (分圖)鎮海至寧波、餘姚慈谿江及奉化江、寧波錨地	五、八六	三九、五	四一、三	四〇、九	全	六五

清國沿岸 (揚子江以南)

清國沿岸 (揚子江以南)

番 號	圖 名	尺 度	刊行年月	大改正年月	小改正年月	圖 積	定 價
四四五	温州港及附近	一、〇〇	二七、七	四二、一〇	四三、一	全	六五
四四六	烏坵嶼至東引 <small>包有臺灣北部舊港泊地至基隆港</small>	〇、二四	三三、七	四一、一	四四、一	全	六五
四四七	羅星島錨地及附近	五、〇〇	三八、二	四四、二二	大正元、八	二分一	三五
四四八	海壇海峽	一、〇〇	三一、一〇		四二、四	全	六五
四四九	海壇海峽狹部	三、〇〇	三〇、六		三二、八	全	六五
四五〇	紅日、ラッグゲッド二島間之水道 <small>(分圖) ドワーフ錨地</small>	三、〇〇	四〇、一			二分一	三五
四五八	定海港及附近	三、九〇	三六、四		四四、九	二分一	三五
四六三	銅山港及浮頭灣 <small>(分圖) リース航門</small>	一、〇〇	一六、六	三三、八	三九、一〇	二分一	三五
四六四	支那東岸諸分圖 <small>詔安灣、柘林灣錨地</small>	種々	四二、八			全	六五
四六五	支那海岸諸錨地 <small>浮頭山クラブ角間諸錨地、甲子角錨地、蓮花峯角錨地及東澳泊地</small>	種々	三九、六			二分一	三五

五〇

四六六	泉州港	一、五〇	二七、七			二分一	三五
四六七	圍頭及深滬灣	一、〇〇	一六、五	二〇、五		二分一	三五
四六九	香港至兄弟嶼 <small>(分圖) 汕尾澳、ゴート島錨地</small>	〇、二四	三五、三	四四、六	大正元、八	大	一、〇〇
四七一	象山浦至甬江	〇、八三	二九、六		四五、四	全	六五
四七二	象山浦	〇、七五	二八、二	四四、七	三四、二	二分一	三五
四七三	三門灣及石浦港	〇、七〇	二八、一〇		四一、二	二分一	三五
四七四	南澳島	〇、七三	四二、七			二分一	三五
四七五	汕頭港	三、一〇	二九、八	四一、七	四〇、九	全	六五
四七七	沙埕港 <small>(南關港)</small>	一、八四	二八、四		四三、一	二分一	三五
四九〇	揚子江南方附近 <small>(分圖) ホナム海峽</small>	〇、五〇	三〇、三	三四、五	四五、六	全	六五
五一六	ボツダム灣 <small>(分圖) ナム、シヤ灣</small>	一、二〇〇	二八、五	三八、三		四分一	二〇
五二二	電白港至澳門 <small>(分圖) シト灣、南澳港、海陵山港、澳門港</small>	〇、二三	四五、三			全	六五

清國沿岸 (揚子江以南)

五一

番 號	圖 名	尺 度	刊 行 年 月	大 改 正 年 月	小 改 正 年 月	圖 積	定 價
五五一	パラムバンカン島及バラバツク島諸 錨地 ノリス港、カランドラン灣、サウ ス港、ダラワン灣、クラレンドン 灣	種々	三七、一二			全	六五 <small>圓拾錢</small>
五五二	タムベラン群島 (分圖)タムベラン灣	〇、九三	三六、五			全	六五
五五三	ミットフオード港	五、〇〇	三九、九			二分一	三五
五五四	バラバツク海峡及婆羅、バララン間諸 水道	〇、五〇	三五、一一			全	六五
五五八	ランカヤン至サンダカン港	〇、七五	三七、七			全	六五
五五九	ダーベル灣	〇、七五	三七、五			大	九〇
五六〇	マルヅ灣 (分圖)マルヅ河錨地及タンジョン、バ ツ錨地、カッチ、フアクトリー 錨地	一、〇〇	四三、三			全	六五
五六一	マラワレ島至ランカヤン	〇、七五	三七、五	四一、一〇	四三、一	全	六五
五六二	婆羅北西岸第三 サラワク河至シリク岬	〇、二五	三四、一		四五、五	二分一	三五
五六三	婆羅北西岸第四 シリク岬至タタン角	〇、二五	三四、一			二分一	三五

五六四	ボルネオ諸分圖 クダト港	三、〇〇	四二、九			全	六五
五六五	婆羅北西岸第五 タタン角至パラム角	〇、二五	三四、一		四五、三	二分一	三五
五六六	アムボン灣	四、〇〇	三四、一〇		四三、三	二分一	三五
五六七	アムボン灣至サムパンマンギオ角	〇、五〇	三四、一一	四五、二		全	六五
五六八	ダムピル角至ガヤ頭 包有ガヤ島	二、五〇	四一、八		大正元、一二	全	六五
五六九	ノソン角至アムボン灣	〇、五〇	四四、二		大正元、一二	全	六五
五七〇	ブルニ河 (分圖)ブルニ河内門洲	三、二〇	三四、一〇			二分一	三五
五七一	ムアラ港及ブルニ河附近 (分圖)外錨地及ムアラ門洲	二、三〇	三六、一一			全	六五
五七二	ビクトリア港	六、〇〇	三四、一〇		四四、七	二分一	三五
五七三	ラブアン島 (分圖)ラツフルス錨地	一、〇〇	四〇、六		四四、七	二分一	三五
五七四	ボルネオ北西岸第六 パラム角至ノソン角	〇、二五	三四、一〇	四一、三	大正元、一二	全	六五
五七五	サラワク河 (分圖)サラワク河一部	一、〇〇	三四、一二		四五、三	全	六五
五七六	ボルネオ北西岸第二 アピ角至サラワク	〇、二五	三五、一二	四三、一一	四五、三	二分一	三五

番 號	圖 名	尺 度	刊行年月	大改正年月	小改正年月	圖 積	定 價
五八六	バンカ海峡至新嘉坡	〇、一五	三六、七	三八、一一	大正元、一二	全	六五 <small>圓拾錢</small>
五八七	バンカ海峡	〇、四一	三八、八		四四、七	全	六五
五八八	カリマタ海峡	〇、一五	三六、六	四五、三	四五、七	全	六五
五八九	バンカ及ガスバル海峡 <small>(分圖)ナンカ諸島</small>	〇、一四	三四、九	四五、一	大正元、九	全	六五
五九〇	バンカ海峡附近 <small>(分圖)ムントク泊地</small>	〇、二五	三六、五	三七、一〇	大正元、九	全	六五
五九一	バンカ海峡南口 <small>ルシバラ水道及スタントン水道</small>	〇、七〇	三五、一〇	四一、七	四一、九	全	六五
五九二	ガスバル海峡	〇、四〇	四一、六		四五、七	全	六五
五九三	サンダ海峡及附近 <small>(分圖)フォース角至ホールド、アン シエル泊地、カラムバヤン港、 ニュー、アンシエル泊地</small>	〇、二三	三七、一二		大正元、一一	全	六五
五九四	テロク、ベツン	二、七〇	三四、一〇		四五、七	四分一	二〇
五九五	タンシヨン、バンドン附近	一、三二	四〇、六		四五、七	二分一	三五

六〇八

スマトラ南岸諸分圖
ガツフェン諸島、キルアン灣

種々

四〇、一〇

四二、一〇

二分一

三五

スマトラ西岸及近傍諸島

番 號	圖 名	尺 度	刊行年月	大改正年月	小改正年月	圖 積	定 價
五九六	蘇麻答臘西岸諸分圖 シマラペー灣及シベルト灣、ブン ガ灣、ハーロック灣、カウル一名サ ムバト灣、シウバン灣、ヒサン港 及クロエ泊地、セメバアイ灣	種 々 三四、六	三四、六			三八、八二分一	三五 <small>圓拾餘</small>
五九八	コニンジン灣及パダン泊地	五、一四	三四、六			四三、七二分一	三五
五九九	マサン角至インドラプラ角	〇、二八	三四、九	三七、一二		四三、七	全 六五
六〇〇	蘇麻答臘西岸諸錨地 バンジャク諸島、タバヌリ灣及マ ンサラル島、ダプス泊地、ダプジョ ン泊地、タバヌリ港、マンサラル灣	種 々 三四、五				大正元、一一二分一	三五
六〇一	スマトラ北西岸諸分圖 ブラス島及スマトラ間諸航門、 ラムプジャン海峽	種 々 四一、一二					全 六五

六〇二	スマトラ西岸第一 アチエー頭至チンクク灣 (分圖) メラブ、クワラ、パツ及スス、 スス、アブアン、マキ灣、タムバ ト、ツアン灣、トルモン泊地、 パロス泊地、アエル、バンギ エス泊地、プリアマン泊地、 チコ泊地、ラジャ海峽、ナタ ル泊地	四、四〇*	三六、二	大正元 九		全	六五
六〇三	スマトラ西岸第二 チンクク灣至サンダ海峽 (分圖) シカカフ海峽、エンガノ灣、ベ リムビン灣、パロヒア錨地、 シマンガン湾、ジャ泊地、ラプア ン、ジャウ泊地、テヌムバン灣、 シラブラブ錨地、ベケンス灣、 ベンクレーン泊地	〇、〇七	四〇、九			四五、二	全 六五
六〇四	スマトラ西岸錨地諸分圖 シナバン灣、ラムベソイ灣、リウア 及レホン灣、シドー灣、クルン、ラ バ灣、ルアゲン湾、ガラム灣、シ アバ灣、大小シマルル島間水道、 タバク灣、カトレイ灣口、シルガ イ灣、シンケル泊地、シンケル河、 テルロ泊地、ナク錨地	種 々 三五、四	四四、五	大正元、一二		二分一	三五

スマトラ西岸及近傍諸島

スマトラ西岸及近傍諸島

六二

番 號	圖 名	尺 度	刊 行 年 月	大 改 正 年 月	小 改 正 年 月	圖 積	定 價
六〇六	スマトラ西岸諸錨地第二 リガス及チャラン灣、タルサン灣、 タベカト灣	種々	四〇、一		四一、九	二分一	三五 <small>圓拾錢</small>
六〇七	スマトラ諸分圖 ラプアン、バジャウ灣、シマルル島 一名バビ島、サバン灣、ルピア島錨 地	種々	三五、一〇	四〇、二	大正元、八	二分一	三五

東叢島

六〇九	東叢島西區 包有 ジャバ海及支那ニ至ル南方 諸航路	二七五*	三七、一二	四五、二	大正元、一二	全	六五
六一〇	ジャバ諸分圖 ウイニコオプス灣、ザンド灣、チ エリボン泊地、チダンド灣、チ、ラ ウテウレウン灣、テガル泊地、チ ラチャブ港、カムバンガン島内側 水道	種々	三九、八			二分一	三五
六一一	バタビア泊地	一、〇〇	三六、六	四三、一一	大正元、二	全	六五
七四八	ジャバ島西部	〇、一四	三六、一二	四四、一	大正元、一二	大	一、〇〇

東叢島

六三

麻刺加海峽

六四

番 號	圖 名	尺 度	刊 行 年 月	大 改 正 年 月	小 改 正 年 月	圖 積	定 價
四八〇	リオ海峽	〇、六五	三五、一二		四三、七	全	六五 <small>圓拾錢</small>
四八一	新嘉坡至チオマン島	〇、二四	三五、三		四五、四	二分一	三五
四八二	新嘉坡海峽	〇、六六	三五、七		大正元、一〇	大	一、〇〇
四八三	ヅリアン、ズギ及チヨムホル諸海峽	〇、六五	三五、三		大正元、一〇	二分一	三五
四八四	ペラク河附近 (分圖)ペラク河	一、〇〇	三五、五		四〇、八	二分一	三五
四八五	ヂンヂン諸島及水道	三、〇〇	三六、二		四〇、八	全	六五
四八八	ブタン群島至ベララ島	二、五〇	三五、五		四四、二	大	一、〇〇
六一八	アチエー頭至ダイアモンド角 (分圖)オレーレ灣及アチエー河、アラクン、ツル川、ラジャ川、タミアン川、エザ、ラジュト川、シムパン、オリム川、クルアン灣、クランラツヤ灣、パルケン及サント灣、ラムバレ灣、ギゲン泊地	〇、二一	三三、一一		四〇、五	全	六五
六一九	ダイアモンド角至ベララ島 (分圖)テリ川	〇、一五	三三、三	四〇、五	四五、二	二分一	三五

六一〇	麻刺加海峽 附載 馬來半島東岸部	四、八〇	三七、一一	四五、四	大正元、一〇	全	六五
六一一	麻刺加海峽諸錨地 ウオンテラー灣、アラシ、アラシ錨地、ムアル河	種々	四四、九			二分一	三五
六二二	ラチャド角至新嘉坡	〇、二五	三四、三		大正元、一〇	大	九〇
六二三	ピラミッド淺灘至ベサル島	〇、五〇	三七、一二		四三、五	二分一	三五
六二四	新嘉坡近海	〇、一四	四〇、四		大正元、一〇	全	六五
六二五	新嘉坡泊地	七、五〇	四五、四		大正元、二二	全	六五
六二六	ケッペル港(新港)	一二、〇〇	三二、一〇	四一、六	大正元、二二	全	六五
六二七	新嘉坡本海峽 樹島(アンクア島)至バタム灣	〇、九九	三三、一一	四四、一〇	大正元、一〇	二分一	三五
六二九	スマトラ、リンガ及シンケブ諸島間諸水道	〇、二五	三八、一		大正元、二二	全	六五
六三一	スマトラ東岸諸分圖 ランサル灣、ピリム川口、ランサル川口	種々	四〇、四		大正元、一〇	二分一	三五
六三二	アル灣	一、二〇	四〇、五		四五、二	二分一	三五

麻刺加海峽

六五

番 號	圖 名	尺 度	刊 行 年 月	大 改 正 年 月	小 改 正 年 月	圖 積	定 價
六三三	クラン海峡北口附近	一、二五	四四、一二			二分一	三五
六二四	スウエッテンハム港	九、七〇	四三、七			全	六五
六三三	クラン海峡及附近	一、四〇	四四、四		大正元、八	全	六五
六二六	ペララ島至ラチャド岬	〇、二五	三四、五	四一、一	四五、六	大	九〇
六三七	ペナン港及附近	一、四三	四三、九		四四、二	全	六五
六四二	ペナン港	二、九五	四三、三		四四、二	二分一	三五

菲律賓諸島、スル海、セレベス海、マカッサル海峡、モラッカス海

五二一	スピック港及シラングイン港	一、四五	三六、四		四〇、六	二分一	三五
五三三	ボンガオ錨地	一、〇〇	三七、一一		三九、九	二分一	三五
五三七	バナ南至モツオ島	〇、五八	三六、七		四五、四	全	六五
五三九	チラムタ港至ツラデンギ角	〇、四八	三六、七		四三、四	全	六五
五四九	バシラン海峡	一、〇〇	三七、七	四四、六	四四、一一	全	六五
六一五	ジロロ島諸錨地 ボバニ灣及バシル、プチー錨地、ジ ヤイロロ泊地、ガレラ泊地、エコ ル泊地、フオジャ錨地、テルネー ト泊地、テルネート泊地及水道、ド ヂンガ灣、クラビエン錨地、ロロ ダ灣	種々	三九、一〇		四〇、八	二分一	三五
六四五	呂宋島北部 附載バシイ水道及バリンタンク水道 (分圖)サン、ピオーブ港、ムサ灣、ヂマ ラ、ンサン港、ビコピアン港、ゲリン クエ灣	〇、一〇	三八、八	四三、一一	四四、九	大	九〇

番 號	圖 名	尺 度	刊行年月	大改正年月	小改正年月	圖 積	定 價
六四六	巴旦列島 (分圖) イブゴス、サブタン兩島間海峽、サンドミンゴ、イバナ	〇、四〇	二六、九		四四、四	二分一	三五
六四七	馬尼刺灣 (分圖) マリベルス港	〇、五二	三三、二	四〇、五	四五、三	全	六五
六四八	馬尼刺及カビテ錨地	二、四〇	三九、六	四一、九	三九、九	二分一	三五
六四九	サンタ、クルーズ港	二、四三	四三、一〇			二分一	三五
六五〇	呂宋島南東岸諸分圖 グバト港、マトノグ港及チクリン海峽	種々	三八、一一		四五、一	二分一	三五
六五一	呂宋島西岸諸錨地 サント、トーマス港、サン、フェルナンド港	種々	三七、一二		三八、七	二分一	三五
六五二	呂宋島至マスバテ島 包有チカチ島	〇、七三	三七、一二		四五、七	全	六五
六五三	呂宋島北西岸諸分圖 サンチアゴ灣、ソルベク灣、サン、エステバン港及ナルボ灣、ダリガヨス灣	種々	四一、三			二分一	三五
六五四	菲律賓諸島諸分圖第二 サン、ピセント港	種々	三七、一二		四〇、四	二分一	三五

六五五	菲律賓諸島諸港第一 プスアング島南側諸港、クリオン港、バタン港、タリダク港	種々	四〇、一二		四三、六	二分一	三五
六五六	菲律賓諸島諸港第二 パルアン灣、ルク灣、ルグ港、ロムブロン港	種々	三一、九	三七、八	四一、六	二分一	三五
六五七	菲律賓諸島諸港第三 マウバン灣、リバス港、カトバロガン、プリアダラシユアイ諸錨地、パラサン港及附近、ボロンガン港	種々	四三、一〇		四四、九	全	六五
六五八	菲律賓諸島諸港第四 パサカオ錨地、アシン港、ボカ、エンガノ港、パラバク港及ラオアン灣、プスゴ港、アサインガ港	種々	三六、五	四五、四		二分一	三五
六五九	菲律賓諸島諸港第五 パラノグ港、カタインガン港、シホンガ港、スリガオ港、ガボ港	種々	三七、一二		三八、二	全	六五
六六〇	イロイロ海峽 (分圖) ギーマラス海峽、イロイロ河	一、四〇	四一、一〇		四四、一二	全	六五

番 號	圖 名	尺 度	刊 行 年 月	大 改 正 年 月	小 改 正 年 月	圖 積	定 價
六六一	菲律賓諸島諸港第七 ガレラ港及バラデロ灣、カノアン 港、サブラヤン錨地、コンセプシ ョン港	種々	三七、一二	四三、一二	四二、一〇	二分一	三五 <small>圓拾錢</small>
六六二	菲律賓諸島諸港第八 シブコ灣、ダビタン灣、カナラサ ン灣、サンタマリア港、パロムボ ン港、バシアウアン灣、レバク港、 パラク港、ナシビト港、カガヤ ン錨地、アケサン河口	種々	三七、三	四三、一	四四、九	二分一	三五
六六三	菲律賓諸島諸錨地第一 カナハウアン諸島サン、ジャシント港	種々	三七、一二		四一、一二	八分一	一二
六六四	菲律賓諸島諸錨地第二 カシ格蘭灣、ウエスト、ジラサ ク灣、アラバト港、ラムボン港	種々	三七、一一	四三、一一		二分一	三五
六六五	セブ港及附近 (分圖)チナン錨地、セブ錨地	二、四〇	三七、一二		四五、五	全	六五
六六六	ダナオ河及附近 (分圖)ダナオ河ノ上流	四、七〇	四四、三			二分一	三五
六六七	ルセナ錨地、パグピラオ灣及ラガイ マノク港	一、三六	四一、一二		四二、一〇	二分一	三五
六六八	菲律賓諸島及近海 モルッカ航門至馬尼刺	二、八〇*	四四、五		大正元、一一	全	六五

六七〇	セミララ、イリン及アムボロン島 附ミンドロ南部	一、〇〇	三七、一二	四〇、五	四五、五*	全	六五
六七一	ニン灣及マンダオン港	三、〇〇	三七、一二			二分一	三五
六七二	ミンダナオ間諸錨地 及セレベス ベオ灣、サムボアラ灣、ミウル錨 地、リルン泊地、セリー灣、タ カン泊地、クルル錨地、ベツタ錨 地、カムボン、ウル錨地、タグラ ン、カムボン、島間水道、ノース灣、カ ダ及ルアン島間水道、ノース灣、カ ワイオ錨地、カリパエン灣、サワ ン泊地、ウル泊地、アラシカー錨地、 ダゴ灣、カラトシ錨地、エサン灣	種々	三七、一二		四〇、三	二分一	三五
六七三	サン、ベルナルデノ海峡及ミンドロ 海峡間 附載 附近諸島	〇、一〇	四二、四	大正元、八		全	六五
六七四	セレベス海東部 (分圖)ミアンガス一名バルマス島サウ ス、イースト錨地、サランガニ 島ツマナオ港、サランガニ島 ホライ港	〇、一〇	四三、三	四三、一二	四四、六	全	六五
六七五	セレベス島北部略測諸分圖 ケマ泊地、コラ、コラ灣、ベラン灣、 コタ、ブナ泊地、ホラン、バンカ角 至モリリ角、ドミシル灣、パレリ及 リンチツ泊地、ホラン、ウキ灣、ア ムラン灣、ヒマナ灣、スマラタ泊 地、ムトン泊地、ビエンチャン灣	種々	四一、五		四四、六	二分一	三五

番 號	圖 名	尺 度	刊 行 年 月	大 改 正 年 月	小 改 正 年 月	圖 積	定 價
六七六	ホルネオ及ニユーギニー間諸分圖 サイアン島、パヤヘ泊地、ボワチ地、シミア泊地、ガム、スンギ泊地、タルナ灣、サリバ島南東側地、ウエダ泊地、マバ泊地、マンガニツ灣、ビツヨリ一名ウオツサ泊地、リムベ海峡狭部、タリツセ泊地、メナド泊地、リクパン泊地、ケットルウエル灣、セレベス島北部	種々	四一、四	四四、八	四四、四	二分一	三五
六七七	セレベス東岸諸錨地 ツルビ泊地、ゴロンタロ河、リムバ灣、パジョンゲ錨地、バグジャマ河口、トミニ泊地、トク灣、チラムタ港、ラムプヌ泊地	種々	四〇、一一			二分一	三五
六七八	スル一名ミンドロ海東部 (分圖)クヨ島錨地	〇、一〇	三七、七	四四、一〇	大正元、一一	全	六五
六七九	ミンダナオ北岸諸分圖 ランガラン港、ミサミス港	種々	三七、一二			全	六五
六八一	サンベドロ灣至リアカン諸島 包有サン、シユアニコ海峡	〇、七三	三六、一一	三九、一二	四五、五	全	六五
六八二	モツオ島至ルツノ角	〇、五八	三六、五		四四、六	二分一	三五

六八三	アジヤダ灣	一、六七	三五、一二			二分一	三五
六八四	ルツノ角至ドンド角	〇、五九	三七、一一		四四、九	全	六五
六八五	スル叢島 (分圖)スル泊地、マイブン錨地、ラミヌサ錨地	〇、一六	四四、七		四五、三	全	六五
六八六	スル叢島諸港 マルサ灣、ダルリムプル港	種々	三七、一二		四三、三	二分一	三五
六八七	リブカン諸島至ナロ灣	〇、七二	三七、一二		四二、一〇	二分一	三五
六八八	ヅマンキラス灣	一、〇〇	三七、一二		四二、一〇	二分一	三五
六八九	マカッサル海峡北部 (分圖)ネグリ、バル灣、リンガダン泊地及ベロンリオー灣	〇、一〇	三七、六	四一、二	大正元、一〇	全	六五
六九〇	ムルシエラゴス灣	二、四〇	三七、一一			二分一	三五
六九一	ハルセイ港	三、六四	三七、一一			二分一	三五
六九二	サン、ベルナルチノ海峡及附近	〇、七三	三八、三		四五、三	全	六五
六九三	バタン島至サン、ベルナルチノ島及ヒマガアン灣至イナモク	〇、七二	三八、五		四五、一	全	六五

番 號	圖 名	尺 度	刊 行 年 月	大 改 正 年 月	小 改 正 年 月	圖 積	定 價
四一	巴拉セル群島 (分圖)多樹島	〇、二一	三三、一			二分一	三五 <small>圓拾錢</small>
四五	支那海諸礁 ロアイ、タ島及諸礁、チ、ツ島諸礁及 スピ礁、北險礁、チザード堆及諸礁	〇、六四	三三、五			全	六五
四五二	海南島南岸諸港灣 榆林港、ナム、ホイ、チュン及チュエ、 タウ、タウ、サマ、タイ、チャウ、 地、清蘭港、ガロン灣	種々	三三、七			二分一	三五
四五三	海口灣	二、〇〇	三五、一〇			二分一	三五
四五四	海南海峽 (分圖)内航門	〇、五〇	二八、二		四五、六	大	一、〇〇
四五五	クールベール港附近 ヌイ、カク、バ島及バク、ハ、ムン間 ノ内部諸水道 (分圖)バク、ハ、ムン、 地	〇、九七	三五、一二	大正元、一二 (近刊)		全	六五
四五六	チャム島 附載フアイ、ホ河口	一、五〇	三五、三			二分一	三五
四五九	安南海灣諸港諸地 北海、 地、瀾洲、ラチト、 グエン河	種々	三五、五			二分一	三五

四六二	キン、ホン港一名シ、ナイ港、フエ河口	種々	三六、三	三九、五	四一、四	二分一	三五
四六八	フエン灣及ク、モン港	二、〇〇	三五、一一	三九、五		二分一	三五
五二九 _甲	支那海南部東區	三、〇〇*	三七、一〇	四五、四	大正元、一二	全	六五
五二九 _乙	支那海南部西區	〇、〇五	三七、一〇	四三、七	大正元、一二	全	六五
七〇三	フアン、ラン灣至安南海灣 (分圖)フエ河一名スルカン、テイ、 ツイレイン灣、ツイレイン河 口	〇、〇九	三六、六	四一、四	四三、二	全	六五
七〇四	柴棍河至カム、ラン灣	〇、二五	三五、一二	四一、六	四四、七	全	六五
七〇五	キ、キク灣及附近沿岸	〇、七八	三五、九		三六、一一	二分一	三五
七〇六	フアン、ラン灣 (分圖)バダラン岬北側地	一、二二	三八、一		四三、二	二分一	三五
七〇九	安南海灣	〇、一〇	三九、一〇		四五、六	全	六五
七一〇	シエン、ムン至トラ、コ島 包有内部諸水道及諸離島	一、〇〇	三四、一	四一、六	四三、五	全	六五
七二三	安南沿岸諸分圖 ビート河一名パームス河、 ドン、ホイ河、ソン、 ギアン、ロイン河、 リ、ホア河	種々	三九、一一			二分一	三五

番 號	圖 名	尺 度	刊行年月	大改正年月	小改正年月	圖 積	定 價
七二九	プロ、コンドル群島	一、四五	三三、三	四一、七		二分一	三五 <small>圓拾錢</small>
七三一	暹羅海灣第一 <small>タ子角至タ、クツト島</small>	〇、二五	三三、一			二分一	三五
七三二	暹羅海灣第二 <small>タクト島至リアント岬 (分圖) パン、バク、コン河、クラム島灣</small>	〇、三一	三四、一		大正元、一二	全	六五
七三三	暹羅海灣第三 <small>リアント岬至クト島 (分圖) チエンタブン河</small>	〇、二五	三四、一〇	四一、一一	四二、一二	全	六五
七三四	暹羅海灣第四 <small>クト島至海島</small>	〇、二五	三三、一二	四一、七	大正元、一〇	全	六五
七三五	暹羅海灣第五 <small>灣島至オビ島 (分圖) オビ島、ダマ島錨地</small>	〇、二五	三三、一二		四五、一	全	六五
七三六	暹羅海灣諸分圖 <small>ウエイ島一名クワン、ノイ島、パン ジャン島、サラセン灣</small>	種々	三五、九		大正元、一〇	二分一	三五

七三七	暹羅海灣	〇、〇五	三五、六		大正元、九	全	六五
七三八	盤谷河一名湄南河 <small>(分圖) アユシヤ府ノ墟址</small>	一、八〇	三七、一二			全	六五
七三九	コー、シチャン港	五、四〇	三四、一〇			二分一	三五
七四〇	ラコン泊地至タネ角	〇、二三	三四、九		四四、一	全	六五
七四一	カバス島至ラコン泊地 <small>(分圖) シンゴラ泊地、大レダン港、カ ランタン河口、ツリンガノ、パ タニ泊地</small>	〇、二三	三五、六		大正元、九	全	六五
七四二	盤谷港	五、〇〇	四〇、七			二分一	三五
七四三	トロン島及カムプト附近	〇、五〇	三五、一〇	四一、九	四四、一〇	全	六五
七四四	馬來半島東岸諸分圖 <small>クアンタン河口、ジョアラ灣、パ ハン河口、ルムピン河口</small>	種々	三七、一二		四五、三	二分一	三五
七四六	暹羅海灣諸分圖 <small>コー、プラ錨地及附近、リエム灣</small>	種々	四二、一二			全	六五

番 號	圖 名	尺 度	刊行年月	大改正年月	小改正年月	圖 積	定 價
七四五	プケト港 <small>一名トンカ港</small>	一、九五	三七、五			四分一	四拾錢 二〇
七六一	パッセイン河至ペナン島 包有 アンダマン列島、ニコバル列島及スマトラ北岸	三、〇〇*	三七、一二	四四、四	四五、七*	全	六五
七六二	コロンジ島至ホワイト角	〇、二〇	三八、一		四五、七*	大	一、〇〇
七六三	ラングーン河及附近 (分圖)ラングーン港、チャイナ、バキル河口	一、三五	三八、三	四〇、一一	四五、二	大	一、〇〇
七六四	イラワヂ河第一 河口至ラングーン及プロメ	〇、三三	三八、一			全	六五
七六五	イラワヂ河第二 プロメ至エアンダホー	〇、三三	三七、一二			全	六五
七六六	サルウイン河	一、〇〇	三七、一二			二分一	三五
七六七	モールメーン河及附近	一、二〇	三七、一二		四一、八	全	六五
七六八	モールメーン港	五、九〇	三七、一二			二分一	三五

七六九	エー河附近	二、〇〇	三七、一二			全	六五
七七〇	ホワイト角至メルギ	〇、二六	三七、一二		四五、六	全	六五
七七一	マルタバン海岸諸分圖 オーウエン港	一、〇〇	三七、一二			二分一	三五
七七二 ^甲	メルギ叢島北部 ロード、ラフパロー島至メルギ	〇、三〇	三七、一二	四一、一〇	四五、六	全	六五
七七二 ^乙	メルギ叢島南部 サエル諸島至ロード、ラフパラ島 (分圖)レノン錨地、ビクトリア、ポインント港	〇、二五	三七、一二	四四、四	四四、一二	全	六五
七七三	メルギ港附近	〇、九七	三八、一		四〇、七	全	六五
七七四	メルギ港	四、〇〇	三八、一		四〇、七	全	六五
七七五	ヘースチングス港及附近諸島	一、〇〇	三七、一二			二分一	三五
七七六	サエル島至麻刺加海峡西口ランカウイ島 包有 サラン一名シヤンクシローン島	〇、一五	三七、一二	大正元 九		全	六五
七七七	モールメーン河至エー河	〇、五〇	三九、五		四四、三	全	六五
七七八	タボイ河	一、〇〇	三七、一二			全	六五

假用海圖

一 一般參考用ト携帯ノ便利トヲ旨トシ海軍海圖全部ヲ薄紙ニ印刷シテ發行ス
 一本圖ハ印刷後改正ヲ加ヘス且伸縮ヲ生スルヲ以テ航海用トシテ之ヲ使用スヘカラ
 ス
 一本圖ノ定價ハ海軍海圖定價ノ十分ノ三トス

水路誌

卷名	地	方	刊行年月	定價
日本水路誌第一卷 <small>第一版</small>	本邦一般情勢、氣候、海流、航路等、東京海灣、本洲東岸及南方諸島		三七、一二	一、五七〇 <small>圓拾錢厘</small>
日本水路誌第二卷上 <small>第一版</small>	本洲南岸、四國南岸、九州東岸		四二、九	六〇〇
日本水路誌第二卷下 <small>第一版</small>	南西諸島、臺灣、澎湖列島		四一、一〇	九〇〇
日本水路誌第三卷 <small>第二版</small>	內海、紀伊水道、豐後水道		四四、三	一、〇〇〇
日本水路誌第四卷 <small>第一版</small>	九州北岸、西岸、南岸、本洲北西岸及北岸		四〇、六	一、三〇〇
日本水路誌第五卷 <small>第二版</small>	北洲、千島列島、樺太南部		四五、三	一、四〇〇
日本水路誌第六卷	朝鮮全岸		四四、一二	一、四〇〇
支那海水路誌第一卷 <small>第二版</small>	一般情勢、風候、海流、航路等、東海、黃海、渤海及遼東海灣		三八、八	一、三八〇
支那海水路誌第二卷 <small>第二版</small>	廣東河口至海壇海峽		三八、七	二、三四〇
支那海水路誌第三卷 <small>第二版</small>	閩江至揚子江口		三八、一一	二、一三〇
支那海水路誌第四卷 <small>第二版</small>	揚子江全部		三九、六	一、二一〇

第 號	地	方	刊行年月	定 價
六四	鳴門潮流及潮信記事 (附圖別包)		三六、一一	七五〇 <small>圓拾錢匣</small>
八一	南方諸島		三八、一一	一三〇
八七	湖南、常德航路		三九、七	八〇
九四	平戶瀬戸		四一、三	一三〇
九五	漢口岳州間、岳州長沙間、長沙常德間最減水期及常德桃源間最高水期水路狀況		四二、三	三〇〇
九八	仙女廟水路探究記事、鄱陽湖及贛江、岳州宜昌間 (附圖六葉別包)		四五、三	五〇〇

水路雜俎

第 號	註	記	刊行年月	定 價
一	東亞細亞諸海ノ颶風(圖付)		三六、九	四五 <small>圓拾錢匣</small>
二	北海道氣象		三七、五	四五〇
三	緯度發見ノ一法、經線儀運搬方及注意		三八、五	四〇
四	本邦海流調査		三八、五	二二〇
五	霧中羅針自差ヲ求ムルノ法、商船常航路ニ於ケル未發見岩ニ關スル意見、大洋ノ波浪		三八、一二	八〇
六	明治三十九年八月軍艦高雄遭颶記事		三九、九	二五
七	支那沿海ニ於ケル霧ノ記事(圖付)		三九、一〇	四五

雜書

卷名	註	記	刊行年月	定價
羅針儀自差論	羅針自差ノ總論及其測定法ヲ解ケルモノ		二〇、三	六〇〇 <small>圓拾錢厘</small>
風理一斑	風理ノ要項ヲ摘記セルモノ		二二、七	一七〇
海上氣象學	航海ニ關スル風候及海流等ヲ解ケルモノ		二三、八	八〇〇
支那海之颶風	ア子ロイド驗氣器ハ他ノ驗氣器ニ比スルニ簡便ニシテ有益ナルコトヨリ其組織取扱等ヲ精シク解ケルモノ 香港電報發行所ノ出版ニシテ支那海全部ノ颶風ニ關スル記事ヲ譯出シタルモノ		二五、一一	二〇〇
學海探究之指針	天文、氣象、水路、金石、植物等各學科ノ探究指針		二七、三	一、〇七〇
暴風問答	明治二十八年七月二十三日至二十四日九州嶺島沖ニ於テ軍艦筑紫ノ遭 遇セル颶風ノ實況 英國リバープールニ地方海務局試驗委員長豫備海軍大尉「マクナブ」ノ著述ニシテ颶風ニ關スル要件ヲ問答體ニ簡記セルモノ		二八、九	七五
水路測量書第一版	英國海軍少將「アトト」氏ノ著述(千八百九十八年第一改版)ニシテ水路測量書中稀ニ見ル所ノ真書ヲ譯成シタルモノ		三〇、三	二二〇
水路測量用諸表	水路測量用ノ諸表ヲ集成シタルモノ		四三、一〇	一三五〇
回旋暴風要覽	英國水路部ニ於テ發行ノ上航海上無比ノ指導書トシテ英國諸艦船ヘ供給セルモノヨリ譯刊シタルモノ		四三、一〇	八〇〇
潮候測定心得	英米諸邦等ニテ採用シタル最新檢潮調和分解法ヲ掲載シタルモノ		三一、一	一五〇

羅針修正法	最近ノ經驗ニ基キ艦船羅針修正實地上ノ手引トシテ吳鎮守府測器庫員ノ編述スル所ニ係ル		三五、六版	二〇〇
磁氣學及羅針儀自差	英人「ジョン、メリフィールド」氏著「マグネチズム、エンド、テヴィエーショ ン、オヴ、ゼ、コムパス」ト稱スル書ヲ譯刊シタルモノ		三七、七	四四〇
索星指針	英國海軍「スタッフ、コンマンドル、マルチン」氏ノ著書ヲ譯成シタルモノ		三七、一二	四五〇
航海訣	英國水路部海圖科長少佐「トーマス、エー、ハル」氏ノ著書ヨリ抄譯シタルモノ		三八、三	二二〇
日本沿岸氣象表	吳海軍測器庫ノ編纂ニ係ル本邦沿岸ノ氣象ニ關シ各種ニ類別詳説セルモノ		四〇、四	六五〇
極東颶風論	馬尼刺觀象臺長「ジョセ、アルゲ」氏ノ著「セ、サイクローン、ガブ、ゼ、フアー、 イースト」ニ千九百〇四年再版ヲ譯成シタルモノ		四四、三	一一〇〇〇
大正二年海軍航海年表			四五、七	一、〇〇〇
明治四十四年水路告示集			大正元、八	二〇〇
刊行水路圖誌目錄			大正二、一	二〇〇

THIN PAPER CHARTS

The general nature and construction of charts of this kind can be obtained in the paper form. The most desirable form for these thin paper charts are used for purposes of reference as they are made to be cut out and pasted into the pages of a notebook or album and made into a permanent record. They are sold as a set of charts for each of the various methods of military charts.

全
一
日
廿
日
日
日
日
日
日

明
陽
香
水
精
水
精
水
精

大
正
十
一
年
十
月
廿
日

No.	Title of the Chart.	Pub. or Corr.	Scale.	Size.	Price. Sen.
[1012 ^D]	Index chart 4., South-west islands, Chōsen and China.....	1913		$\frac{DE}{2}$	10
[1012 ^E]	Index chart 5., Philippine islands and E. part of Eastern Archipelago.	1913		$\frac{DE}{2}$	10
[1012 ^F]	Index chart 6., China sea and W. part of Eastern Archipelago.....	1913		$\frac{DE}{2}$	10
[1013]	Pilot chart of the adjacent seas of Japan, monthly			DE	15
[1014]	Coal and telegraph chart.....	1912	d 0.12	$\frac{inch}{45} \times \frac{inch}{25.5}$	90
[1015]	Tracks for full powered steam vessels.	1910	d 0.12	$\frac{inch}{50} \times \frac{inch}{29}$	150
[1017]	Index chart of the Sailing directions.	1909		$\frac{DE}{4}$	5
[1018]	Diagram to facilitate the obtaining a ship's position by Samner's method.	1905		$\frac{DE}{2}$	25
[1019]	Diagram for obtaining the reduction in ex-meridian altitude observation.	1905		$\frac{DE}{2}$	20
[1020]	Speed, time and distance diagram...	1910		$\frac{DE}{2}$	25
[1021]	Mooring and manoeuvring boards for fleet purposes	1911		$\frac{inch}{20} \times \frac{inch}{20}$	30

THIN PAPER CHARTS.

For general reference and convenience of carriage all naval charts can be obtained in thin paper form. Care should be taken that these thin paper editions are not used for purposes of navigation as they are unreliable owing to contraction and distortion of the paper. Further, no corrections are made after issue from the press.

They are sold at a reduction of seventy per cent from prices marked on ordinary charts.

No.	Title of the Chart.	Pub. or Corr.	Scale.	Size.	Price. Sen.
[774]	Mergui harbour	1905	4.00	DE	65
[775]	Hastings harbour and the adjacent islands	1904	1.00	$\frac{DE}{2}$	35
[776]	Sayer islands to Lankawi island, Malacca strait entrance, including Salang or Junkseylon island.....	1912	0.15	DE	65
[777]	Moulmein river to Yé river.....	1906	0.50	DE	65
[778]	Tavoy river	1904	1.00	DE	65
[779]	Hinzé basin	1906	2.10	DE	65
[780]	Bentinck sound.....	1906	1.00	$\frac{DE}{2}$	35

No.	Title of the Chart.	Pub. or Corr.	Scale.	Size.	Price. Sen.
-----	---------------------	------------------	--------	-------	----------------

WINDS, CURRENTS, TRACKS,

INDEX CHARTS, &c.

[1001]	Chart of the heavens	1891		$\frac{DE}{4}$	20
[1002]	The world	1887	d 0.12	$\frac{inch\ inch}{50 \times 29}$	120
[1003]	Mean lines of equal horizontal force, 1907	1907		$\frac{DE}{2}$	35
[1004]	Lines of equal magnetic dip, 1907... ..	1907		$\frac{DE}{2}$	35
[1005]	The world:— Curves of equal magnetic variation, 1912	1912		DE	65
[1006]	Great circle sailing chart of North Pacific ocean	1892		DE	65
[1007]	The track chart of Pacific ocean.....	1888	d 0.19	DE	65
[1009]	General chart of the Yang tse kiang and its tributaries	1910	d 2.30	DE	65
[1010]	Mean lines of equal vertical force, 1907.....	1907		$\frac{DE}{2}$	35
[1011 ^A]	Signs and abbreviations adopted in the Naval charts.....	1907		$\frac{DE}{4}$	20
[1012 ^A]	Index chart 1., General charts (North-west part of Pacific ocean). ..	1913		$\frac{DE}{2}$	10
[1012 ^B]	Index chart 2., Hokushū, Karafuto and Chishima islands.....	1913		$\frac{DE}{2}$	10
[1012 ^C]	Index chart 3., Honshū, Shikoku and Kiūshū.....	1913		$\frac{DE}{2}$	10

No.	Title of the Chart.	Pub. or Corr.	Scale.	Size.	Price. Sen.
[746]	Plans in the Gulf of Siam:— Koh Pra anchorage and approaches. Riem bay	1909	Var.	DE	65

PALAWAN ISLAND.

[517]	Ulugan bay or Banog	1902	2.50	$\frac{DE}{2}$	35
[518]	St. Paul's bay to Emergency point, including Port Barton	1903	1.00	DE	65
[751]	Malampaya sound	1903	1.50	DE	65
[752]	Palawan island	1911	0.10	DE	65
[753]	Malanut and Nakoda	1904	2.68	$\frac{DE}{4}$	20
[756]	Port Princesa (Port Royalist.)	1905	1.88	$\frac{DE}{2}$	35

No.	Title of the Chart.	Pub. or Corr.	Scale.	Size.	Price. Sen.
-----	---------------------	---------------	--------	-------	-------------

BAY OF BENGAL, EAST COAST.

[745]	Puket or Tongka harbour	1904	1.95	$\frac{DE}{4}$	20
[761]	Bassein river to Pulo Penang, including the Andaman and Nicobar islands and the north coast of Sumatra	1911	d 3.00	DE	65
[762]	Koronge island to White point	1905	0.20	DE & $\frac{DE}{2}$	100
[763]	Rangoon river and approaches. (Plans:— Port of Rangoon. Entrance of China Bakir river.)	1907	1.35	DE & $\frac{DE}{2}$	100
[764]	Irrawaddy river, sheet 1., from the sea to Rangoon and Prome	1905	0.33	DE	65
[765]	Irrawaddy river, sheet 2., from Prome to Yeandabou	1904	0.33	DE	65
[766]	Salween river	1904	1.00	$\frac{DE}{2}$	35
[767]	Moulmein river and approaches	1904	1.20	DE	65
[768]	Moulmein harbour	1904	5.90	$\frac{DE}{2}$	35
[769]	Approaches to Yé river	1904	2.00	DE	65
[770]	White point to Mergui	1904	0.26	DE	65
[771]	Plans on the coast of Martaban:— Port Owen	1904	1.00	$\frac{DE}{2}$	35
[772 ^A]	Northern part of Mergui archipelago:— Lord Loughborough island to Mergui	1908	0.30	DE	65
[772 ^B]	Southern part of Mergui archipelago:— Sayer islands to Lord Loughborough island (Plan:— Renong anchorage. Victoria Point harbour.)	1911	0.25	DE	65
[773]	Approaches to Mergui harbour	1905	0.97	DE	65

No.	Title of the Chart.	Pub. or Corr.	Scale.	Size.	Price. Sen.
[719]	Saigon or Don Nai river	1904	1.00	DE	65
[720]	Macclesfield bank	1899	0.18	$\frac{DE}{4}$	20
[727]	Approaches to Haifong. (Plan: — Haifong.)	1908	1.00	DE	65

CAMBODIA, SIAM AND MALAY COASTS.

[729]	Pulo Condore group	1908	1.45	$\frac{DE}{2}$	35
[731]	Gulf of Siam, sheet 1.: Lem Tane to Koh Takut.	1900	0.25	$\frac{DE}{2}$	35
[732]	Gulf of Siam, sheet 2.: Koh Takut to Cape Liant. (Plans: — Bang Pak Kong river. Koh Kram bay.)	1901	0.31	DE	65

No.	Title of the Chart.	Pub. or Corr.	Scale.	Size.	Price. Sen.
[733]	Gulf of Siam, sheet 3.: Cape Liant to Koh Kut. (Plan: — Chentabun river.)	1908	0.25	DE	65
[734]	Gulf of Siam, sheet 4.: Koh Kut to Bay island	1908	0.25	DE	65
[735]	Gulf of Siam, sheet 5.: Bay island to Pulo Obi. (Plans: — Pulo Obi. Pulo Dama anchorage.)	1900	0.25	DE	65
[736]	Plans in the gulf of Siam: — Pulo Wai or Koh Kwang Noi. Pulo Panjang. Saracen bay.	1902	Var.	$\frac{DE}{2}$	35
[737]	Gulf of Siam	1902	0.05	DE	65
[738]	Bangkok river or Menam Chau Fya. (Plan: — Ruins of the City of Ayuthia.)	1904	1.80	DE	65
[739]	Koh Sichang harbour	1901	5.40	$\frac{DE}{2}$	35
[740]	Lakon roads to Lem Tane	1901	0.23	DE	65
[741]	Pulo Kapas to Lakon roads. (Plans: — Singora roads. Great Redang harbour. Entrance to Kalantan river. Tringano. Patani roads.)	1902	0.13	DE	65
[742]	Bangkok harbour	1907	5.00	$\frac{DE}{2}$	35
[743]	Koh Tron and off Kamput	1908	0.50	DE	65
[744]	Plans on the east coast of the Malay peninsula: — Entrance to Kuantan river. Joara bay. Entrance to Pahang river. Entrance to Rumpin river..	1904	Var.	$\frac{DE}{2}$	35

No.	Title of the Chart.	Pub. or Corr.	Scale.	Size.	Price. Sen.
COCHIN CHINA.					
[411]	Paracel islands. (Plan:— Woody island.)	1900	0.21	$\frac{DE}{2}$	35
[451]	Reefs in the China sea:— Loai Ta island and reefs. Thi Tu island and reefs and Subi reef. North Danger. Tizard bank and reefs.....	1900	0.64	DE	65
[452]	South coast of Hainan island:— Yu lin kan bay. Nam Hoi Chun and Chue Tau anchorages. Sama port. Tai Chau anchorage. Chun lan har- bour. Gaalong bay.....	1900	Var.	$\frac{DE}{2}$	35.
[453]	Hoi hau bay (Hainan island.)	1902	2.00	$\frac{DE}{2}$	35
[454]	Hainan strait. (Plan:— Inner passage.)	1895	0.50	DE & $\frac{DE}{4}$	100
[455]	Approaches to Port Courbet and in- terior channels between Nui Kak Ba and Pak Ha Mun. (Plan:— Pak Ha Mun anchorage.)	1912	0.97	DE	65
[456]	Kulao Cham with entrance to Fai Foh river	1902	1.50	$\frac{DE}{2}$	35
[459]	Ports and anchorages in Annam gulf (Tong king gulf):— Pakhoi anchorage. Guie chau. Lacht Kuen or Mahuson river.	1902	Var.	$\frac{DE}{2}$	35
[462]	Kin Hon or Thi Nai harbour. Hué river entrance	1906	Var.	$\frac{DE}{2}$	35
[468]	Fuyen and Ku Mong harbours	1906	2.00	$\frac{DE}{2}$	35
[529 ^A]	China sea, southern portion, eastern sheet	1912	d 3.00	DE	65

No.	Title of the Chart.	Pub. or Corr.	Scale.	Size.	Price. Sen.
[529 ^B]	China sea, southern portion, western sheet	1910	0.05	DE	65
[703]	Fan-rang bay to Annam (Tong king) gulf. (Plans:— Hué river or Thruong Thien. Tourane bay. Entrance to the Tourane river.)	1908	0.09	DE	65
[704]	Saigon river to Kam Ranh bay	1908	0.25	DE	65
[705]	Ki Kik bay and adjacent coast.....	1902	0.78	$\frac{DE}{2}$	35
[706]	Fan rang bay. (Plan:— Anchorage on the north side of Padaran cape.).....	1905	1.22	$\frac{DE}{2}$	35
[709]	Annam gulf (Tong king gulf.)	1906	0.10	DE	65
[710]	Shieng Mun to Tra Ko island, in- cluding the interior channels and off-lying islands	1908	1.00	DE	65
[713]	Plans on the coast of Annam:— Kua Viet or Palms river. Kua Tung. Dong Hoi Song Giang. Kua Rone. Kua Li Hoa.	1906	Var.	$\frac{DE}{2}$	35
[714]	Kua Lacht to Kao Tao islands, including the delta of the Song Ka	1908	0.30	DE	65
[716]	Kam Ranh bay to Vung Ro bay, including Nhatrang, Binkang, and Hon Kohe bays	1906	0.36	$\frac{DE}{2}$	35
[717]	Kam-ranh bay. (Plan:— Vung-gang bay)	1908	1.45	$\frac{DE}{2}$	35
[718]	Saigon or Don-nai river and ap- proaches with the Dong-tranh and Soirap branches. (Plans:— Mitho road. Coral bank in the Saigon river. Saigon roadstead.)	1907	0.60	DE	65

No.	Title of the Chart.	Pub. or Corr.	Scale.	Size.	Price. Sen.
[682]	Pulo Motuo to Tanjong Lutuno.....	1903	0.58	$\frac{DE}{2}$	35
[683]	Pujada bay	1902	1.67	$\frac{DE}{2}$	35
[684]	Tanjong Lutuno to Dondo point	1904	0.59	DE	65
[685]	Sulu archipelago. (Plans:— Sulu roadstead. Ma- ibun anchorage. Laminusa an- chorage.)	1911	0.16	DE	65
[686]	Harbours in the Sulu archipel- ago:— Malusa bay (Basilan island). Dalrymple harbour (Sulu island).	1904	Var.	$\frac{DE}{2}$	35
[687]	Libukan islands to Naro bay.....	1904	0.72	DE	65
[688]	Dumankilas bay.....	1904	1.00	$\frac{DE}{2}$	35
[689]	Strait of Makassar, north part. (Plans:— Negri Baru bay. Linga- dang road and Belonlioh bay.)	1908	0.10	DE	65
[690]	Murcielagos bay	1904	2.40	$\frac{DE}{2}$	35
[691]	Halsey harbour	1904	3.64	$\frac{DE}{2}$	35
[692]	San Bernardino strait and approaches.	1905	0.73	DE	65
[693]	South part of Luzon island. Batan island to San Bernardino island and Himagaan bay to Inamok	1905	0.72	DE	65
[694]	Approaches to Port Sual and Caba- litian bay	1906	4.80	DE	65
[695]	Bolinao harbour and approaches.....	1906	2.75	DE	65
[696]	Sulu archipelago, and the north- east coast of Borneo. (Plans:— Port Bongao. Northern entrance of the channel between Lapak and Siassi islands.)	1912	0.10	DE	65

No.	Title of the Chart.	Pub. or Corr.	Scale.	Size.	Price. Sen.
[697]	Plans in the Philippine islands:— Salomague harbour and Lapog bay. Port Kurrimao and Gan bay.....	1907	Var.	$\frac{DE}{2}$	35
[699]	Harbours in Marinduque:— Santa Cruz harbour and Masagasai bay. Port Balanakan.....	1912	Var.	$\frac{DE}{2}$	35
[700]	Ports Masinloc and Matalvi and Pa- lauig bay.....	1909	2.70	$\frac{DE}{2}$	35

No.	Title of the Chart.	Pub. or Corr.	Scale.	Size.	Price. Sen.
	harbour. Kagayan anchorage. Agusan river entrance.....	1910	Var.	$\frac{DE}{2}$	35
[663]	Anchorage in the Philippine islands:— Kanahauan islands, San Jacinto in Tikao island.....	1904	Var.	$\frac{DE}{8}$	12
[664]	Anchorage in the Philippine islands:— Kasiguran bay. West Dilasak bay. Port Alabat. Port Lampon.....	1910	Var.	$\frac{DE}{2}$	35
[665]	Port Sebu and approaches. (Plans:— Tinaan anchorage. Sebu anchorage.).....	1904	2.40	DE	65
[666]	Danao river and approaches. (Plan:— Continuation of Danao river.).....	1911	4.70	$\frac{DE}{2}$	35
[667]	Lucena anchorage, Pagbilao bay and Port Laguimanok.....	1908	1.36	$\frac{DE}{2}$	35
[669]	Philippine islands and adjacent seas, from the Molucca passage to Manila.	1911	d2.80	DE	65
[670]	Semirara, Ilin, and Ambolon islands, with part of Mindoro.....	1907	1.00	DE	65
[671]	Nin bay and Port Mandaon.....	1904	3.00	$\frac{DE}{2}$	35
[672]	Sketch plans of anchorages between Mindanao and Celebes:— Beo bay. Samboara bay. Miulu anchorage. Lirung road. Seree bay. Tabukan road. Kulur anchorage. Petta anchorage. Kampong Ulu anchorage. Channel between Tangulandang and Ruang. North bay. Kawio anchorage. Ngalipaeng bay. Sawan and Ulu roads. Arangkaa anchorage. Dago bay. Karaton anchorage. Esang bay.....	1904	Var.	$\frac{DE}{2}$	35
[673]	Philippine islands, between San Bernardino and Mindoro straits, with adjacent islands.....	1912	0.10	DE	65

No.	Title of the Chart.	Pub. or Corr.	Scale.	Size.	Price. Sen.
[674]	Eastern part of the Celebes sea. (Plans:— Miangas island. Southeast anchorage. Port Tumanao. Port Bolai.).....	1910	0.10	DE	65
[675]	Sketch plans of anchorages in the northern part of Celebes:— Kema road. Kora Kora inlet. Belang bay. Kota Buna road. Bolang Bangka point to Moriri point. Domisil bay. Paleli and Lintidu roads. Bolang Uki bay. Amurang bay. Himana bay. Sumalata road. Muton road. Pienchang bay.....	1908	Var.	$\frac{DE}{2}$	35
[676]	Plans between Borneo and New Guinea:— Pulo Siang. Payahe road. Powati anchorage. Gimia road. Gam Sungai road. Taruna bay. The anchorage on the S. E. side of Salibabu I. Weda road. Maba road. Manganitu bay. Bitjoli or Wossa road. The narrows Limbé strait. Talisse road. Manado road. Likupang road. Kettlewell bay. North part of Celebes I.....	1911	Var.	$\frac{DE}{2}$	35
[677]	Anchorage on the east coast of Celebes:— Dulupi road. Gorontalo river. Limba bay. Pajonge anchorage. Pagujama river entrance. Tomini road. Totok bay. Tilamuta harbour. Lambunu road.....	1907	Var.	$\frac{DE}{2}$	35
[678]	Eastern part of the Sulu or Mindoro sea. (Plan:— Cuyo island anchorage.)	1911	0.10	DE	65
[679]	Plans on the north coast of Mindanao island:— Port Langaran. Port Misamis.....	1904	Var.	DE	65
[681]	San Pedro bay to Libukan islands, including San Juanico strait.....	1906	0.73	DE	65

No.	Title of the Chart.	Pub. or Corr.	Scale.	Size.	Price. Sen.
[549]	Basilan strait	1911	1.00	DE	65
[615]	Anchorage in Gillolo (Halmaheira): — Bobani bay and Pasir Putih anchorage. Jailollo road. Galela and Ekor roads. Foja anchorage. Ternate road. Ternate road and channel. Dodinga bay. Gurapien anchorage. Loloda bay	1906	Var.	$\frac{DE}{2}$	35
[645]	Northern portion of the island of Luzon, with the Bashi and Balintang channels. (Plans: — Port San Piov. Musa bay. Port of Dimalansan. Port of Bikobian. Dirique inlet.)	1910	0.10	DE & $\frac{DE}{8}$	90
[646]	Batan islands. (Plans: — Strait between Ibugos and Sabtan. Santo Domingo. Ivana.)	1893	0.40	$\frac{DE}{2}$	35
[647]	Manila bay. (Plan: — Port Mariveles.)	1907	0.52	DE	65
[648]	Manila and Kavite anchorages	1908	2.40	$\frac{DE}{2}$	35
[649]	Santa Cruz harbour	1910	2.43	$\frac{DE}{2}$	35
[650]	Plans on the south east coast of Luzon: — Port Gubat. Matnog bay and Tiklin strait	1905	Var.	$\frac{DE}{2}$	35
[651]	Anchorage on the west coast of Luzon: — Port Santo Tomas. San Fernando harbour	1904	Var.	$\frac{DE}{2}$	35
[652]	Luzon island to Masbate island, including Tikao island	1904	0.73	DE	65
[653]	Plans on the N. W. coast of Luzon: — Santiago cove. Solvek cove. Port San Esteban and Nalvo bay. Darigayos inlet	1908	Var.	$\frac{DE}{2}$	35

No.	Title of the Chart.	Pub. or Corr.	Scale.	Size.	Price. Sen.
[654]	Plans in the Philippine islands: — Port San Vicente	1904	Var.	$\frac{DE}{2}$	35
[655]	Ports in the Philippine islands: — Harbours on south side of Busuanga island. Port Kulion. Port Batan. Port Talindak	1907	Var.	$\frac{DE}{2}$	35
[656]	Ports in the Philippine islands: — Paluan bay. Luk bay. Port Lug. Port Romblon	1904	Var.	$\frac{DE}{2}$	35
[657]	Ports in the Philippine islands: — Mauban bay. Port Libas. Katbalogan, Buri and Darajuay anchorages. Parasan harbour and approaches. Port Borongan	1910	Var.	DE	65
[658]	Ports in the Philippine islands: — Pasakao anchorage. Port Busin. Port Boca Engano. Port Palapag and Laoang bay. Port Pusgo. Port Busainga	1912	Var.	$\frac{DE}{2}$	35
[659]	Ports in the Philippine islands: — Port Palanog. Port Kataingan. Port Sibonga. Port Surigao. Port Gabo.	1904	Var.	DE	65
[660]	Iloilo strait. (Plans: — Guimaras strait. Iloilo river.)	1908	1.40	DE	65
[661]	Ports in the Philippine islands: — Port Galera and Varadero bay. Port Kanoan. Sablayan anchorage. Port Concepcion	1910	Var.	$\frac{DE}{2}$	35
[662]	Ports in the Philippine islands: — Sibuko bay. Dapitan bay. Kanalasan cove. Port of Santa Maria. Port Palompon. Basiauang bay. Port Lebak. Palak harbour. Nasipit				

No.	Title of the Chart.	Pub. or Corr.	Scale.	Size.	Price. Sen.
[488]	Butang group to Pulo Berhala	1902	2.50	DE & $\frac{DE}{4}$	100
[618]	Acheh head to Diamond point. (Plans:— Olehléh bay and Acheh river. Arakun Dur river. Raja river. Tamiang river. Edie Rajut river. Simpang Olim ri- ver. Kluang bay. Krung Raja bay. Balken and Sand bays. Lambaleh bay. Gi Ghen road.)..	1900	0.21	DE	65
[619]	Diamond point to Pulo Berhala. (Plan:— Deli river.)	1907	0.15	$\frac{DE}{2}$	35
[620]	Malacca strait, with part of the east coast of the Malay peninsula	1912	d 4.80	DE	65
[621]	Anchorage in Malacca strait:— Wan- derer bay. Arang Arang anchorage. Muar river.....	1911	Var.	$\frac{DE}{2}$	35
[622]	Cape Rachado to Singapore	1901	0.25	DE & $\frac{DE}{4}$	90
[623]	Approaches to Malacca, Pyramid shoal to Pulo Besar	1904	0.50	$\frac{DE}{2}$	35
[624]	Approaches to Singapore.....	1907	0.14	DE	65
[625]	Singapore road	1912	7.50	DE	65
[626]	Keppel harbour (New harbour.).....	1908	12.00	DE	65
[627]	Singapore main strait, Tree island to Batam bay	1911	0.99	$\frac{DE}{2}$	35
[629]	Channels between Sumatra, Linga and Singkep	1905	0.25	DE	65
[631]	Plans on the east coast of Sumatra:— Langsar bay. Birim river entrance Langsar river entrance.	1907	Var.	$\frac{DE}{2}$	35

No.	Title of the Chart.	Pub. or Corr.	Scale.	Size.	Price. Sen.
[632]	Aru bay.....	1907	1.20	$\frac{DE}{2}$	35
[633]	North approach to Klang strait.....	1911	1.15	$\frac{DE}{2}$	35
[634]	Port Swettenham	1910	9.70	DE	65
[635]	Klang strait and approaches	1911	1.40	DE	65
[636]	Pulo Berhala to Cape Rachado.....	1908	0.25	DE & $\frac{DE}{8}$	90
[637]	Penang harbour and approaches.....	1910	1.43	DE	65
[642]	Penang harbour.....	1910	2.95	$\frac{DE}{2}$	35

**PHILIPPINE ISLANDS, SULU AND CELEBES
SEAS, MAKASSAR STRAIT, MOLUCCAS.**

[521]	Ports Subic and Silanguin	1903	1.45	$\frac{DE}{2}$	35
[533]	Bongao anchorage	1904	1.00	$\frac{DE}{2}$	35
[537]	Panang to Pulo Motuo	1903	0.58	DE	65
[539]	Tilamuta harbour to Tanjong Tula- denggi.....	1903	0.48	DE	65

No.	Title of the Chart.	Pub. or Corr.	Scale.	Size.	Price. Sen.
[604]	Plans of anchorages on the west coast of Sumatra:— Sinabang bay. Lambesoi bay. Riau and Lehong bays. Sidoh bay. Krung Raba bay. Telok Luagundi. Telok Dalam. Siaba bay. Channel between Great and Little Simalur islands. Tapak bay. Entrance to Katorei bay. Silugui bay. Singkel road. Singkel creek. Tello roadstead. Naku anchorage.....	1911	Var.	$\frac{DE}{2}$	35
[606]	Anchorages on the west coast of Sumatra — Rigas and Chalang bays. Tarusan bay. Tabekat bay...	1907	Var.	$\frac{DE}{2}$	35
[607]	Plans in Sumatra:— Labuan-Bajau bay. Simalur island or Pulo Babi. Sabang bay. Rubia island anchorage	1907	Var.	$\frac{DE}{2}$	35

EASTERN ARCHIPELAGO.

[609]	Eastern archipelago, western portion, part I, including the Java sea and the southern passages to China.....	1912	d 2.75	DE	65
-------	--	------	--------	----	----

No.	Title of the Chart.	Pub. or Corr.	Scale.	Size.	Price. Sen.
[610]	Plans of Java:— Wynkoops bay (Pelabuan Ratu bay). Zand bay. Cheribon road (Tjerebon). Chitando inlet. Chi Lauteureun bay. Tegal road. Chi Lachap inlet. Channel inside Kambangan island.....	1906	Var.	$\frac{DE}{2}$	35
[611]	Batavia roads	1910	1.00	DE	65
[748]	Island of Java, western portion.....	1911	0.14	DE& $\frac{DE}{2}$	100

MALACCA STRAIT.

[480]	Rhio strait	1902	0.65	DE	65
[481]	Singapore to Tioman island	1902	0.24	$\frac{DE}{2}$	35
[482]	Singapore strait	1902	0.66	DE& $\frac{DE}{2}$	100
[483]	Straits of Durian, Sugi, and Chombol.	1902	0.65	$\frac{DE}{2}$	35
[484]	Approaches to Perak river. (Plan:— Perak river.)	1902	1.00	$\frac{DE}{2}$	35
[485]	Dinding islands and channel.....	1903	3.00	DE	65

No.	Title of the Chart.	Pub. or Corr.	Scale.	Size.	Price. Sen.
CARIMATA, GASPAR, SUDNA, AND BANKA STRAITS.					
[586]	Banka strait to Singapore	1905	0.15	DE	65
[587]	Banka strait	1905	0.41	DE	65
[588]	Carimata strait	1912	0.15	DE	65
[589]	Banka and Gaspar straits. (Plan: — Nangka islands.)	1912	0.14	DE	65
[590]	Banka strait and approaches. (Plan: — Muntok road.)	1904	0.25	DE	65
[591]	Banka strait, south entrance, showing the Lucipara and Stanton channels.	1908	0.70	DE	65
[592]	Gaspar strait	1908	0.40	DE	65
[593]	Sunda strait and approaches. (Plans: — Fourth point to Old Anjer. Kalambayang harbour. New Anjer road.)	1904	0.23	DE	65
[594]	Telok Betung	1901	2.70	$\frac{DE}{4}$	20
[595]	Approaches to Tanjong Pandan	1907	1.32	$\frac{DE}{2}$	35
[608]	Plans on the south coast of Suma- tra: — Zutphen islands. Kiluang bay	1907	Var.	$\frac{DE}{2}$	35

No.	Title of the Chart.	Pub. or Corr.	Scale.	Size.	Price. Sen.
SUMATRA, WEST COAST, AND ADJACENT ISLANDS.					
[596]	Plans on the west coast of Suma- tra: — Simalapeh and Siberut bays. Bunga bay. Hurlock bay. Kawur or Sambat bay. Siuban bay. Pisang harbour and Kroé road. Semebai bay.	1901	Var.	$\frac{DE}{2}$	35
[598]	Koninginne bay and Padang road.	1901	5.14	$\frac{DE}{2}$	35
[599]	Ujong Masang to Ujong Indrapura.	1904	0.28	DE	65
[600]	Anchorage on the west coast of Su- matra: — Banjak islands and ad- jacent coast of Sumatra. Tapanuli bay and Pulo Mansalar. Tapus road. Tabujong road. Tapanuli har- bour. Mansalar bay	1901	Var.	$\frac{DE}{2}$	35
[601]	Plans on the north west coast of Su- matra: — Passages between Pulo Bras and Sumatra. Lampujang strait	1908	Var.	DE	65
[602]	Sheet 1.: Acheh head to Chingkuk bay. (Plans: — Melabu. Kwala Batu and Susu Susu. Bubun. Ma- ki bay. Tapat Tuan bay. Tru- mon road. Baros road. Ayer Ban- gies road. Priaman road. Tiko road. Raja strait. Natal road.)	1912	d4.40	DE	65
[603]	Sheet 2.: Chingkuk bay to the strait of Sunda. (Plans: — Strait of Sikakap. Engano bay. Belimbing bay. Barohia anchorage. Simanganja road. Labuan Jau road. Tenun- bang bay. Silabulabu anchorage. Vekens bay. Benkulen road.) ...	1907	0.07	DE	65

No.	Title of the Chart.	Pub. or Corr.	Scale.	Size.	Price. Sen.
[554]	Balabac strait and channels between Borneo and Palawan	1902	0.50	DE	65
[558]	Lankayan to Sandakan harbour	1904	0.75	DE	65
[559]	Darvel bay	1904	0.75	DE & $\frac{DE}{2}$	90
[560]	Marudu bay. (Plans: — Marudu river and Tg. Batu anchorages. Cutch Factory anchorage.)	1910	1.00	DE	65
[561]	Mallawalle island to Lankayan	1908	0.75	DE	65
[562]	Sheet 3.: Sarawak river to Cape Sirik	1901	0.25	$\frac{DE}{2}$	35
[563]	Sheet 4.: Cape Sirik to Tatan point	1901	0.25	$\frac{DE}{2}$	35
[564]	Plans in Borneo: — Kudat harbour..	1909	3.00	DE	65
[565]	Sheet 5.: Tatan point to Barram point	1901	0.25	$\frac{DE}{2}$	35
[566]	Ambong bay	1901	4.00	$\frac{DE}{2}$	35
[567]	Ambong bay to Sampanmangio point	1912	0.50	DE	65
[568]	Dumpil point to Gaya head, including Gaya island	1908	2.50	DE	65
[569]	Nosong point to Ambong bay	1911	0.50	DE	65
[570]	River Bruni. (Plan: — Inner bars of River Bruni.)	1901	3.20	$\frac{DE}{2}$	35
[571]	Muara harbour and approaches to Bruni river. (Plan: — The outer anchorage and Muara bar.)	1903	2.30	DE	65

No.	Title of the Chart.	Pub. or Corr.	Scale.	Size.	Price. Sen.
[572]	Victoria harbour	1901	6.00	$\frac{DE}{2}$	35
[573]	Labuan island. (Plan: — Raffles anchorage.)	1907	1.00	$\frac{DE}{2}$	35
[574]	Sheet 6.: [Barram point to Nosong point	1908	0.25	DE	65
[575]	Sarawak river	1901	1.00	DE	65
[576]	Sheet 2.: Tanjong Api to Sarawak.	1910	0.25	$\frac{DE}{2}$	35
[577]	Plans in the Natuna islands: — Sedanau channels. Royalist haven. Tk. Selahang to Tk. Ranai. Panjang strait. Pulo laut. La Place strait and approaches.	1910	Var.	DE	65
[578]	Tg. Bayung to Tg. Datu, including South Natuna islands.	1910	0.36	DE	65
[579]	North Natuna islands.	1910	0.36	DE & $\frac{DE}{2}$	90
[580]	Anamba islands, north-eastern group.	1901	0.98	DE	65
[581]	Anamba islands.	1902	0.42	DE	65
[582]	North-western part of Sibuko bay.	1904	0.73	DE	65
[583]	Pontianak to Tanjong Bayung	1909	0.36	DE	65
[584]	Masa Tiga island to Pontianak.	1910	0.35	DE	65
[585]	Tg. Beras Basah to Masa Tiga island	1912	0.36	DE	65
[698]	Sesajap and Bulungan rivers	1907	0.49	DE	65

No.	Title of the Chart.	Pub. or Corr.	Scale.	Size.	Price. Sen.
[516]	Boddam cove. (Plan:— Nam sha bay.).....	1905	12·00	$\frac{DE}{4}$	20
[522]	Tien pak harbour to Macao. (Plans:— Shito bay. Namo har- bour. Hui-ling-san harbour. Macao harbour	1912	0·23	DE	65
[525 ^A]	China sea, northern portion, western sheet	1904	0·05	DE	65
[525 ^B]	China sea, northern portion, eastern sheet	1912	0·05	DE	65
[526]	Approach to Kwang chau wan	1907	1·80	DE	65
[527]	River Matshé	1906	1·75	DE	65
[528]	Tien pack harbour	1893	2·54	$\frac{DE}{2}$	35
[530]	Pratas reef and island	1883	1·00	$\frac{DE}{2}$	35

No.	Title of the Chart.	Pub. or Corr.	Scale.	Size.	Price. Sen.
BORNEO ISLAND.					
[531]	Northern shore of Sibuko bay	1904	0·75	$\frac{DE \& DE}{2}$	90
[532]	Dent haven. Tawao road	1912	Var.	$\frac{DE}{2}$	35
[534]	Bays and anchorages on the east coast of Borneo:— Sangkulirang bay. Anchorage north of Miang Besar. Kelumpang bay. Kaniungan islands. Balik Papan bay. Buja and Manimbora anchorages. Anchorage near the east point of Balik Papan bay.	1905	Var.	$\frac{DE}{2}$	35
[535]	Kagayan Sulu and adjacent islands.	1904	1·00	$\frac{DE}{2}$	35
[538]	Sandakan harbour. (Plan:— Sandakan anchorage.)	1908	Var.	$\frac{DE}{2}$	35
[540]	Silam harbour	1904	4·20	DE	65
[541]	Gaya bay on the west to Sandakan harbour on the east coast, including South Banguay channel, and the south western part of Kagayan Sulu	1912	0·24	DE	65
[542]	Taganak to Tawi Tawi	1904	0·36	DE	65
[543]	Jesselton harbour	1906	9·00	$\frac{DE}{2}$	35
[551]	Anchorages in Balambangan and Ba- labac islands:— North harbour or Luk-Barabok-Barabok. Kalando- rang bay (Balabac island). South harbour (Balambangan island). Dalawan bay. Clarendon bay.	1904	Var.	DE	65
[552]	Tambelan islands. (Plan:— Tambelan creek.).....	1903	0·93	DE	65
[553]	Mitford harbour	1906	5·00	$\frac{DE}{2}$	35

No.	Title of the Chart.	Pub. or Corr.	Scale.	Size.	Price. Sen.
[428]	Starling inlet and approaches.....	1908	5.96	DE & $\frac{DE}{6}$	90
[433]	Hongkong harbour to Mirs bay.....	1908	1.10	DE	65
[434]	Mirs bay	1906	2.00	DE	65
[435]	Amoy inner harbour	1907	15.00	DE	65
[436]	Amoy outer harbour	1906	6.00	DE & $\frac{DE}{6}$	65
[437]	Approaches to Amoy harbour.....	1907	2.00	DE & $\frac{DE}{2}$	100
[438]	Port Shelter and Rocky harbour	1908	4.64	DE	65
[439]	Wen chau bay to Kue shan islands.	1904	0.25	DE	65
[440]	Mamoi to Fu chau fu.....	1910	3.15	$\frac{DE}{2}$	35
[441 ^B]	Hang chau bay. (Plan:— Chapu road.).....	1909	0.25	$\frac{DE}{4}$	20
[442]	Kue shan islands to Nimrod sound.	1896	0.83	$\frac{DE}{2}$	35
[443]	The Brothers to Ockseu islands. (Plans:— Tingtai bay. Red bay.)	1908	0.24	DE	65
[444]	Yung river and approaches. (Plans:— Chin hai to Ning po. Yuyao and Tsie kie branch and Funghwa branch. Ning po an- chorage.)	1908	5.86	DE	65
[445]	Wen-chau port and approaches	1909	1.00	DE	65
[446]	Ockseu islands to Tung yung, inclu- ding the north part of Taiwan from Kūkan road to Kiirun kō	1908	0.24	DE	65
[447]	Pagoda anchorage and approaches ...	1911	5.00	$\frac{DE}{2}$	35
[448]	Hai-tan strait	1898	1.00	DE	65
[449]	The narrows of Hai-tan strait	1897	3.00	DE	65

No.	Title of the Chart.	Pub. or Corr.	Scale.	Size.	Price. Sen.
[450]	Channels between Red yit and Rug- ged island. (Plan:— Dwarf anchorage.)	1907	3.00	$\frac{DE}{2}$	35
[458]	Tinghai harbour and approaches	1903	3.90	$\frac{DE}{2}$	35
[463]	Tongsang harbour and Hutau bay. (Plan:— Rees pass.)	1900	1.00	$\frac{DE}{2}$	35
[464]	Plans on the east coast of China:— Chauan bay. Challum bay anchorage.	1909	Var.	DE	65
[465]	Anchorage on the coast of China:— Anchorage between Black head and Crab point, including Blakeney pass. Kupchi point anchorage. Breaker point anchorage and Tun- gao road	1906	Var.	$\frac{DE}{2}$	35
[466]	Chinchu harbour	1894	1.50	$\frac{DE}{2}$	35
[467]	Hu-i-tau and Chimmo bays	1887	1.00	$\frac{DE}{2}$	35
[469]	Hongkong to the Brothers. (Plans:— Tai sami. Goat island anchorage.)	1911	0.24	DE & $\frac{DE}{2}$	100
[471]	Nimrod sound to Yung river, including the southern portion of the Chusan archipelago	1896	0.83	DE	65
[472]	Nimrod sound	1911	0.75	$\frac{DE}{2}$	35
[473]	San mun bay and Sheipu harbour...	1895	0.70	$\frac{DE}{2}$	35
[474]	Namoa island	1909	0.73	$\frac{DE}{2}$	35
[475]	Port Swatau	1908	3.10	DE	65
[477]	Soaliyau harbour (Namquan H.) ...	1895	1.84	$\frac{DE}{2}$	35
[490]	Southern approach to the Yang tse kiang, Video to Cape Yang tse. (Plan:— Bonham strait.)	1901	0.50	DE	65

No.	Title of the Chart.	Pub. or Corr.	Scale.	Size	Price. Sen.
CHINA. (SOUTH OF YANG TSE KIANG)					
[337]	Taitam bay	1895	6.00	$\frac{DE}{2}$	35
[351]	Macao to Pedro Blanco, Including Hongkong	1911	0.38	DE	65
[367]	Bias bay. (Plan: — Samun road.)	1910	0.86	$\frac{DE}{2}$	35
[368]	Southern portion of San tu inlet (Sam sa inlet.)	1903	1.99	DE	65
[382]	China sea	1912	10.90	DE	65
[386]	Chang tau harbour and approaches.	1899	1.00	$\frac{DE}{2}$	35
[402]	The bar and approaches to the River Min. (Plan: — Kinpai pass.)	1912	1.11	DE	65
[403]	Hie che chin bay	1907	1.13	$\frac{DE}{2}$	35
[404]	Tolo harbour and adjacent anchorages.	1904	5.00	DE	65
[405]	Long harbour and approaches	1905	6.00	DE	65
[406]	Cum-sing-mun harbour	1895	3.00	$\frac{DE}{2}$	35
[407]	Tung yung to Wen chau bay	1909	0.25	DE	65
[408]	Sam chau inlet	1905	5.89	$\frac{DE}{2}$	35
[409]	Wan chu chau (Stonecutters I.) to Brothers point	1908	5.97	$DE \& \frac{DE}{4}$	100
[410]	Si kiang or West river, sheet 3:— Chau sun to Wu chau fu. (Plans: — Wu chau fu. Tak hing.)	1899	0.70	DE	65
[412]	Si kiang or West river, sheet 2:— Sam chau to Chau sun. (Plan: — Sam shui reach.)	1911	0.70	DE	65

No.	Title of the Chart.	Pub. or Corr.	Scale.	Size.	Price. Sen.
[413 ^A]	Whampoa to Canton, sheet 1	1908	6.00	DE	65
[413 ^B]	Whampoa to Canton, sheet 2	1908	6.00	DE	65
[414]	Canton harbour	1908	12.08	DE	65
[415]	Chu kiang delta	1909	0.77	DE	65
[416]	East Lamma channel	1905	4.70	DE	65
[417]	Aberdeen harbour	1905	10.00	$\frac{DE}{4}$	20
[418]	Approach to San tu inlet (Sam sa inlet.)	1912	0.75	DE	65
[419 ^A]	Hongkong waters, east	1911	5.95	DE	65
[419 ^B]	Hongkong waters, west	1909	5.95	DE	65
[420]	Hongkong. (Plan: — Fotaumun pass.)	1911	2.40	DE	65
[421]	Approaches to Hongkong	1911	0.68	DE	65
[422]	Hongkong harbour	1911	12.00	DE	65
[423]	Chu-kiang or Canton river, with its western branches. (Plan: — Sheung lung rock.) ...	1912	0.45	$DE \& \frac{DE}{2}$	90
[424]	Chu-kiang or Canton river, sheet 2:— Lankit spit to Tiger island, including Chuen pi and Boca channels	1908	3.00	DE	65
[425]	Chu-kiang or Canton river, sheet 3:— Tiger island to the Second bar Pagoda	1908	3.00	DE	65
[426]	Chu-kiang or Canton river, sheet 4:— The Second bar Pagoda to Whampoa and Chang shan island	1908	3.00	DE	65
[427]	Chu-kiang or Canton river, sheet 5:— Whampoa channel and Chang shan island to Canton	1908	2.90	DE	65

No.	Title of the Chart.	Pub. or Corr.	Scale.	Size.	Price. Sen.
[432]	Pei-ho (Haiho) or Peking river, sheet 4, from Tung-chow to Peking	1895	2.30	DE	65
[441 ^a]	Kue shan islands to Yang tse kiang, including the Chusan archipelago.	1912	0.25	DE	65
[489]	Mouth of the Yang tse kiang	1911	0.90	DE	65
[491]	Approaches to the Yang tse kiang.	1911	0.50	DE	65
[493]	Yang tse kiang, Shanghai to Nanking.	1911	0.48	DE	65
[494]	Yang tse kiang, Nanking to Tung liu. (Plan:— Anchorage off Nanking.)	1910	0.48	DE	65
[495]	Yang tse kiang, Tung liu to Hankau.	1910	0.50	DE	65
[496]	Yang tse kiang, Hankau to Yo chau fu. Po yang and Kan river to Nanchang. Kan river, Nanchang to Nien yu tan	1904	0.49	DE	65
[497]	Yang tse kiang, Yo chau fu to Kwei chau fu. (Plans:— Sketch of Kung ling t'an. Sketch of Tehing t'an.).....	1908	0.50	DE	65
[499]	Hankau	1904	5.60	DE	65
[500]	Plans in the Yang tse kiang, sheet 1, :— Bouncer island south channel. King kau rocks. Lee rocks. Havoc and Ella rocks.	1910	Var.	DE	65
[501]	Plans in the Yang tse kiang, sheet 2, :— Chenglin reach. Mopansih.	1903	6.00	$\frac{DE}{2}$	35
[502]	Plans in the Yang tse kiang, sheet 3, :— Itu reach. Ichang. Sha-sze anchorage	1909	Var.	$\frac{DE}{2}$	35
[503]	Plans in the Yang tse kiang, sheet 4, :— Chin kiang fu and Tsiao shan island. Se yun kau to Tsiao shan island	1912	Var.	DE	65

No.	Title of the Chart.	Pub. or Corr.	Scale.	Size.	Price. Sen.
[504]	Plans in the Yang tse kiang sheet 5:— Wuhu anchorage Wade island crossing and May Queen channel	1909	Var.	$\frac{DE}{2}$	35
[505]	Sketch of the Poyang lakes	[1909	0.40	DE	65
[506]	Siang river, sheet 1, Yo chau fu to Wan ho kao	1908	2.00	DE	65
[507]	Siang river, sheet 2, Wan ho kao to Ma cha ho	1908	2.00	DE	65
[508]	Yuen river (Leading to Chang teh), sheet 1, Lin tsu ko to Yuen kiang.	1912	2.00	DE	65
[509]	Yuen river (Leading to Chang teh), sheet 2, Yuen kiang to Chang teh.	1906	2.00	DE	65
[510]	Plans in the Siang river:— Pō wie chii. Liu chā pō shoal. Shā nie kan. Lan tsū tan.	1904	10.00	$\frac{DE}{2}$	35
[511]	Tung ting lake and Siang river. (Plan:— Chang sha.)	1908	0.20	DE	65
[512]	Yuen river (Leading to Chan teh), sheet 3, Nan tsui to Cha kan ko.	1906	2.00	DE	65
[513]	Sunday I. to Nan tsui	1912	2.00	DE	65
[514]	Yo chau to Nan tsui	1912	1.00	DE	65

No.	Title of the Chart.	Pub. or Corr.	Scale.	Size.	Price. Sen.
[357]	Chinchou bay to Fuchou bay.....	1912	0.75	DE	65
[358]	Approaches to Ryojun kō (Port Arthur.)	1907	3.40	$\frac{DE}{2}$	35
[359]	Fort head to Liau ho entrance	1910	0.65	DE	65
[360]	Chu tau to Chifu bluff, including Chifu or Yentai harbour. (Plan:— Chifu or Yentai landing.)	1906	0.98	DE	65
[361]	Lung mun harbour	1895	9.00	$\frac{DE}{2}$	35
[362]	Ryojun kō.	1910	9.00	$\frac{DE}{2}$	35
[363]	Liau tung peninsula and approaches.	1910	0.20	DE	65
[364]	Wei hai wei and approaches.....	1912	2.00	DE	65
[365]	Ta-ku-shan road	1906	1.20	$\frac{DE}{2}$	35
[366]	Wei hai wei anchorage.....	1912	5.90	DE	65
[369]	Kwang tung peninsula and approaches.	1908	0.75	DE& $\frac{DE}{2}$	100
[370]	Plans on the coast of Shantung:— Malan and Lungyen coves. Aylen bay. Yangyuchih bay. Litau bay. Wangkia bay	1906	Var.	$\frac{DE}{2}$	35
[371]	Kyauchau bay to Lai chau bay.....	1909	0.18	DE	65
[372]	Shitau bay to Shantung promontory ...	1906	1.00	DE	65
[373]	Tau tsui head to Shitau bay	1907	0.98	DE& $\frac{DE}{4}$	90
[374]	Li tau bay to Chu tau, including Wei hai wei harbour.....	1905	0.98	DE	65
[376]	Cape Yatau to Tau tsui head.	1910	0.47	DE	65
[377]	Approaches to Ching wang tao. (Plan:— Ching wang tao road.)	1912	1.12	$\frac{DE}{2}$	35

No.	Title of the Chart.	Pub. or Corr.	Scale.	Size.	Price. Sen.
[379]	Kyau chau bay	1903	1.30	DE	65
[381]	Hongkong to gulf of Liau-tung	1911	d 2.00	DE	65
[385]	Shanghai harbour	1908	10.00	DE	65
[387]	Shitau bay and approaches	1904	3.00	$\frac{DE}{2}$	35
[390]	Li chang shan islands (Elliot group) and approaches	1906	0.71	DE	65
[391]	Thornton haven	1904	3.10	$\frac{DE}{2}$	35
[392]	Northern portion of Hwang hai and Pwok hai. (Plans:— Yang kiao ko. Ta- tsin-ho or Li-tsin-ho. Ta-ko-ho or Ta-san-ho.)	1912	d5 19	DE	65
[396]	Dairen wan	1912	2.50	DE	65
[397]	Pechili strait. Plan:— Tan ruan anchorage (Charybdis H.)	1908	0.40	$\frac{DE}{2}$	35
[398]	Tsung ming island and parts adja- cent.....	1912	1.00	DE& $\frac{DE}{2}$	100
[399]	Langshan crossing and parts adjacent. Plan:— Kiang yin road.	1912	1.00	DE	65
[400]	Approaches to the Wusung river....	1912	2.00	DE	65
[401]	Wusung river or Hwang pu. (Plan:— Wusung river entrance.)	1912	3.70	DE& $\frac{DE}{2}$	100
[429]	Pei-ho (Haiho) or Peking river, sheet 1, from the entrance to Ko-ku	1907	2.40	DE& $\frac{DE}{4}$	90
[430]	Pei-ho (Haiho) or Peking river, sheet 2, from Ko-ku to Tien-tsin.....	1906	2.27	DE	65
[431]	Pei-ho (Haiho) or Peking river, sheet 3, from Tien-tsin to Tung-chow...	1895	2.30	DE	65

No.	Title of the Chart.	Pub. or Corr.	Scale.	Size.	Price. Sen.
[320]	Ham heung bay (Zarina bay).....	1909	1.80	$\frac{DE}{2}$	35
[321]	Anchorage on the east coast of Korea:— Shimpo anchorage. Chan-jindon anchorage. Urusan harbour	1909	Var.	$\frac{DE}{2}$	35
[322]	Anchorage in Quelpart island:— Piyan tō anchorage. U tō anchorage. Eden island anchorage. Marryat island anchorage. Deception bay. Hooper island anchorage.....	1908	Var.	$\frac{DE}{2}$	35
[323]	Jinsen kō (Chemulpho anchorage.)...	1912	3.00	$\frac{DE}{4}$	20
[325]	A-san anchorage and approaches.....	1908	0.97	$\frac{DE}{2}$	35
[326]	Approaches to Han gan.....	1905	0.30	DE	65
[327]	Approaches to Chemurupo anchorage.	1908	1.00	DE	65
[328]	Port Hamilton	1904	2.98	$\frac{DE}{2}$	35
[329]	Sajan kaye (Shoal gulf). (Plan:— Entrance to Sajan kaye).	1909	1.00	DE	65
[331]	Shoan harbour	1899	2.50	$\frac{DE}{2}$	35
[333]	Kunsan po and approaches.....	1906	1.75	$\frac{DE}{2}$	35
[334]	Western coast of the Korea, Mackau group to Clifford islands	1905	0.30	DE	65
[335]	Kokunsan group (Kokuntau islands).	1906	2.00	$\frac{DE}{2}$	35
[336]	Approaches to northern portion of Naju group.....	1908	1.00	DE	65
[339]	Mokuho harbour and approaches	1906	2.00	DE	65
[340]	Eastern portion of Chin tō to Long reach	1907	1.07	DE	65
[341]	Myangoru group to the western portion of Chin tō.....	1906	1.00	$\frac{DE}{2}$	35

No.	Title of the Chart.	Pub. or Corr.	Scale.	Size.	Price. Sen.
[343]	Choppeki point to entrance of Amunyoku kan. (Plan:— Tatong bay.)	1907	0.32	DE	65
[348]	Taidong kang. (Plan:— Cherutō anchorage.)...	1905	1.12	DE & $\frac{DE}{2}$	100
[349]	Tasarugi anchorage	1906	3.00	$\frac{DE}{2}$	35
[350]	Amunyoku kan	1906	1.00	DE	65

CHINA. (NORTH OF YANG TSE KIANG)

[352]	Yang tse kiang, Kwei chau fu to Chung king fu. (Plan:— Chung king fu.)	1902	0.51	DE	65
[353]	Liau ho, sheet 1, from the entrance to Tien chwang tai, including the Port of Yin koa	1910	1.00	DE	65
[354]	Liau ho, sheet 2, Yin koa to San cha ho	1910	1.43	$\frac{DE}{2}$	35
[355]	Liau ho, sheet 3, San cha ho to Kai shi ga	1906	1.43	$\frac{DE}{2}$	35
[356]	The Yellow river to Shan-hai-kuan. (Plans:— Lau-mu-ho entrance. Ching-ho entrance. Pe-tang-ho entrance. Chi-ho entrance. Tai-cho-ho and Yang-ho entrances.)...	1897	0.19	DE	65

No.	Title of the Chart.	Pub. or Corr.	Scale.	Size.	Price. Sen.
[299]	North part of Sea of Okhotsk. (Plan:— Loshadinaya bay.).....	1911	d 2.65	DE	65
[300]	Komandorski islands. (Plans:— Nikolski anchorage. Preobrazheniya harbour. Staraya harbour. Peschanoi bay. Steller's arch and approaches. Yushin point and approaches.).....	1905	Var.	DE	65
[378]	Anchorage in Peter the Great bay:— Korsakof islands. Minonosok bay. Strait between Popov and Reineke island. Starka strait, with Baring and Alexiev bays. Naizdnie bay...	1899	Var.	DE	65
[461]	Kita shiretoko misaki and Azarashi jima (C. Patience & Robben I.). (Plans:— Kita shiretoko misaki. Azarashi jima.).....	1900	0.30	$\frac{DE}{2}$	35

CHŌSEN. (KOREA).

[301]	Chōsen (Korea.).....	1911	d. 3.90	DE	65
[302]	Korean archipelago, southern portion.	1909	0.16	DE	65
[303]	Korea, south and south-west coasts..	1905	0.30	DE	65
[304]	Korea, south-east coast and Tsushima.	1902	0.30	DE	65
[305]	Pusan harbour to Chukupen bay. (Plans:— Chukupen bay. Chuku- san po.).....	1906	0.30	DE	65

No.	Title of the Chart.	Pub. or Corr.	Scale.	Size.	Price. Sen.
[306]	Chukupen bay to Suon kutchi (Cape Duroch). Plans:— Kojin road. Chumonjin road. Uruyon tō (Ma- tsu sima).....	1909	0.31	DE	65
[307]	Suon kutchi (Cape Duroch) to Ham- heung bay (Zarina bay).....	1909	0.31	$\frac{DE}{2}$	35
[308]	Ham-heung bay (Zarina bay) to Mūsū kutchii (Cape Boltin). (Plans:— Karumaho. Iihō an- chorage.).....	1909	0.31	DE	65
[309]	Mūsū kutchii (Cape Boltin) to Tō- man kan (Tumen ula.). (Plans:— Chonjin bay. Odechin bay. Peijin bay.).....	1909	0.32	DE	65
[311]	Yung hing bay.....	1909	0.99	$\frac{DE}{2}$	35
[312]	Won san chin and Sō ho jin.....	1912	4.01	$\frac{DE}{2}$	35
[313]	Pusan harbour.....	1905	4.00	DE	65
[314]	Toe cho kei and approaches.....	1909	1.80	$\frac{DE}{2}$	35
[315]	Plans on the north part of Korea east coast:— Najin po and Nakusan bay. Sajin bay, Yonguzei bay and Naasan po.....	1908	Var.	$\frac{DE}{2}$	35
[316]	Plans on the north part of Korea east coast:— Chosan bay. Teiyanha bay. Fan jin bay. Taajin bay. Pohan bay.....	1908	Var.	$\frac{DE}{2}$	35
[317]	Plans on the north part of Korea east coast:— Hagamu and Yan tō anchorages. Iion road.....	1910	Var.	$\frac{DE}{2}$	35
[318]	Plans on the north part of Korea east coast:— Sonjin po and Immyon sea. Chaho bay. Shinchon bay.....	1908	Var.	$\frac{DE}{2}$	35

No.	Title of the Chart.	Pub. or Corr.	Scale.	Size.	Price. Sen.
[275]	Expedition and Novgorod bays	1905	1:33	$\frac{DE}{2}$	35
[276]	C. Povorotni to Mosolova point. (Plans: — St. Valentine bay. Entrance to the Vantzin river. Melkovodnaya bay Entrance to the Pfusun river. St. Olga bay. Entrance to the Sudzuke river. Entrance to the Taukhu river. St. Evstafiya bay.).....	1906	0.25	DE	65
[277]	Anna bay to Uspeniya bay including approaches to Vladivostok. (Plans: — Granitnui bay. Uspeniya bay. Tkhadgu bay. Razboinik bay. Trinity bay.).....	1910	0.25	DE	65
[279]	Avatcha bay. (Plan: — Petropaulovsk harbour.).....	1904	1.00	$\frac{DE}{2}$	35
[280]	Outer bay of Avatcha. (Plan: — Vaystnik bay.).....	1905	0.20	$\frac{DE}{2}$	35
[281]	Eastern Bosphorus strait (Hamelin strait.).....	1904	3.00	DE	65
[282]	Plans on the east coast of Karafuto:— Chiriye road. Mototomari road. Higashishiraura road.....	1912	Var.	$\frac{DE}{2}$	35
[283]	Anchorage in Russian Tartary:— Castries bay. Port Imperatorskaya (Barracouta harbour). Konstantinovski bay	1905	Var.	$\frac{DE}{2}$	35
[284]	Bering sea	1909	d 0.80	DE	65
[285]	Cape Natchikinski to Anadyr bay ...	1904	0.06	DE	65
[286]	East coast of Kamchatka, Cape Lopatka to Cape Stolbovi. (Plan: — Mouth of Kamchatka river.).....	1908	0.08	DE	65

No.	Title of the Chart.	Pub. or Corr.	Scale.	Size.	Price. Sen.
[287]	Kamchatka peninsula.....	1911	d 2.85	DE	65
[288]	Plans in the sea of Okhotsk:— Ghijinsk bay. Northern portion of Ghijinsk bay. Mouth of River Tigel. Podkaghernaia bay. Mouth of River Okhotsk. Mouth of Uda river.	1904	Var.	$\frac{DE}{2}$	35
[289]	Plans in Karafuto (Sakhalin I.):— Shamoff bay. Flat bay	1909	Var.	$\frac{DE}{2}$	35
[290]	Plans on the east coast of Kamchatka:— Anchorage near Cape Olga. Morzhovaya bay. Behevinskaya bay. Tikhirka bay and Akhomenten bay. Vilyuchinskaya bay.	1907	Var.	$\frac{DE}{2}$	35
[291]	Plans on the east coast of Karafuto (Sakhalin I.):— Airofu wan. Minabetsu road. Tonnai road	1910	Var.	DE	65
[292]	Ōtomari road (Korsakovsk road.)...	1908	3.50	$\frac{DE}{2}$	35
[293]	Plans in Aniwa wan:— Rūtaka road. Chibesan road. Nishi notoro misaki.	1908	Var.	$\frac{DE}{2}$	35
[294]	Plans on the west coast of Karafuto (Sakhalin I.):— Tokombo road. Okō road. Sōni misaki and approaches. Todo shima (Moneron I.).....	1909	Var.	$\frac{DE}{2}$	35
[295]	Plans on the west coast of Karafuto (Sakhalin I.):— Kusunnai road. Tomarioru road. Kitanayashi anchorage. Nodasan road. Ushoro wan.	1910	Var.	DE	65
[296]	Maoka kō and Porotomari road	1909	5.00	$\frac{DE}{2}$	35
[297]	Plans on the east coast of Kalafuto (Sakhalin I.):— Sakayehama road. Shikika road.	1911	Var.	$\frac{DE}{2}$	35
[298]	Cape Ozarni to Karaga harbour	1910	0.32	DE	65

No.	Title of the Chart.	Pub. or Corr.	Scale.	Size.	Price. Sen.
[252A]	River Amur, Sheet 1. From the entrance to Chnuirrahk point.....	1904	1·70	DE	65
[252B]	River Amur, Sheet 2. From Chnuirrahk point to Grand Duke Alexander islands.....	1895	1·70	DE	65
[254A]	Gulf of Tartary, northern sheet. (Plans: — Alexandrovski and Due roadsteads. Angevo and approaches. Korsakova bay. Mosolova bay and entrance to the Sredn du river. Entrance to the Starka bay. Entrance to the Data or Tumnin river. Storozh bay. Vanina bay. St. Inokentiya bay. Entrance to the Koppi river.)...	1910	0·16	DE	65
[254B]	Gulf of Tartary, southern sheet. (Plans: — Grossevicha bay. Entrance to the Adami river. Pli-tnyak bay. Entrance to the Nelma river. Entrance to the Luda river. Entrance to the Toropuigina river. Entrance to the Svyetlaya river.).....	1911	0·16	DE	65
[255]	America bay	1901	2·15	DE $\frac{1}{2}$	35
[256]	Mamiya kaikyō (Strait of Tartary) and the entrance of the Amur river	1907	0·23	DE	65
[257]	Slavianski and Sidimi bays	1905	2·65	DE $\frac{1}{2}$	35
[258]	Vostok bay	1901	4·29	DE $\frac{1}{2}$	35
[259]	Plans in north part of Karafuto (Sakhalin I.): — Kuegda harbour. Anuchena harbour. Aslanbegof island and strait.	1905	Var.	DE	65
[260]	Tikaya harbour	1884	11·57	DE $\frac{1}{2}$	35

No.	Title of the Chart.	Pub. or Corr.	Scale.	Size.	Price. Sen.
[261]	Anchorage on the north part of Kamchatka east coast: — Baron Korfa gulf. Karaginski island. Lozhnuikh Vyestei bay. Karaga harbour. Iavrova harbour.	1909	Var.	DE $\frac{1}{2}$	35
[262A]	Karafuto (Sakhalin island.), Southern portion	1912	0·11	DE	65
[262B]	Northern portion of Karafuto (Sakhalin island.)	1906	0·12	DE	65
[263]	Approaches to Amur bay. (Plans: — Approaches to Japanese strait. New Jigit bay.).....	1905	0·56	DE	65
[264]	St. Vladimir bay	1895	3·00	DE $\frac{1}{2}$	35
[265]	Siau-wuhu bay	1895	4·00	DE $\frac{1}{2}$	35
[266]	Japanese strait to entrance of Eastern Bosphorus strait	1903	3·00	DE	65
[267]	Ussuri bay. (Plans: — Bolshago Kamnya bay. Andreeva bay.).....	1904	1·30	DE	65
[268]	Port Vladivostok	1906	8·68	DE	65
[270]	Plans on the Russian Tartary: — Entrances to the Angu R., the Kuznetzova R., the Gt. Sizemin R. Terne bay. Krestovaya bay. Entrances to the R. Takkhoma, the Khuntami R., the Kaembe R., the Lafune R., the Tyutikha R., the Agobe R. the Mutukhu R.	1906	Var.	DE $\frac{1}{2}$	35
[271]	Plans in the Russian Tartary: — Navezdnik bay. Suifun bay. Uglovoi bay. Peschani bay.	1907	Var.	DE $\frac{1}{2}$	35
[273]	Strelok bay to America bay	1903	0·93	DE	65

No.	Title of the Chart.	Pub. or Corr.	Scale.	Size.	Price. Sen.
[226]	Okinawa group. (Plan: — Nago wan.)	1907	0.36	DE	65
[227]	Unten kō	1895	3.80	$\frac{DE}{2}$	35
[228]	Hattō islands (Rover group.)	1906	4.00	$\frac{DE}{2}$	35
[229]	Southern portion of Iheya islands ...	1906	2.46	$\frac{DE}{2}$	35
[230]	Kiirun kō (Ke-lung harbour.)	1909	5.73	$\frac{DE}{2}$	35
[231]	Hoirenkan to Samchō kaku. (Plan: — Hoirenkan road.)	1910	0.49	DE	65
[232]	Taiwan tō (Formosa I.)	1911	0.16	DE	65
[233]	Plans in Hoisho tō and Antau sū: — Tōsei wan. Yashiro wan. Namuryau wan and Teonryau wan.	1910	Var.	$\frac{DE}{2}$	35
[234]	Kūkan road to Haipo road. (Plan: — Haipo road.)	1904	0.49	DE	65
[235]	Hōko islands (Pescadores islands.) ...	1909	0.74	DE	65
[236]	Hōko suidō (Pescadores channel.)	1909	0.49	DE	65
[237]	Kerama kaikyo	1906	2.00	$\frac{DE}{2}$	35
[238]	Southern portion of Kume shima ...	1907	3.58	$\frac{DE}{2}$	35
[239]	Plans on the east coast of Taiwan: — Pinamu road. Paayō wan. Kankau wan. So-ō wan.	1910	Var.	$\frac{DE}{2}$	35
[240]	Sesoko byōchi	1901	5.94	$\frac{DE}{2}$	35
[241]	Karimata anchorage	1889	1.70	$\frac{DE}{2}$	35
[242]	Wōra wan	1906	2.96	$\frac{DE}{2}$	35
[243]	Naha kō	1906	3.90	$\frac{DE}{2}$	35
[244]	Taiwan tō (Formosa I.) and kaikyō.	1912	0.10	DE	65

No.	Title of the Chart.	Pub. or Corr.	Scale.	Size.	Price. Sen.
[245]	Plans on the west coast of Taiwan: — Takau kō. Amping road. Paw-tai- chui road.	1904	Var.	$\frac{DE}{2}$	35
[246]	Plans on the west coast of Taiwan: — Taian kan. Tokatsukuru kan.	1904	Var.	$\frac{DE}{2}$	35
[247]	Plans on the west coast of Taiwan: — Rōkan road. Hoannā road.	1904	Var.	$\frac{DE}{2}$	35
[248]	Samchō kaku to Kūkan road. (Plan: — Approaches to Chimuō wan.)	1910	0.49	DE	65
[249]	Chaashan road	1907	3.00	$\frac{DE}{4}$	20
[250A]	Goaram pii to Pinamu	1909	0.48	DE	65
[250B]	Takau to Goaram pii. (Plans: — Tankan road. Tai- hanroku anchorage.)	1909	0.48	DE	65
KARAFUTO (SAKHALIN I.) AND RUSSIAN TARTARY.					
[251]	Sea of Okhotsk. (Plans: — Port Aian. Constantine bay. Zabiya bay, Ola anchorage.)	1906	0.03	DE	65

No.	Title of the Chart.	Pub. or Corr.	Scale.	Size.	Price. Sen.
[193]	Hirado seto, with Usuka wan and Yebukuro wan	1904	6·00	$\frac{DE}{2}$	35
[194]	Misumi kō and approaches	1904	6·00	$\frac{DE}{2}$	35
[195]	Yobuko kō and approaches. (Plan: — Benten seto.)	1903	4·50	$\frac{DE}{2}$	35
[196]	Shimonoseki kaikyō to Pusan har- bour	1905	0·30	DE	65
[197]	Nagasaki kō. (Plans: — Kosuge patent slip. Approaches to Mitsubishi dock- yard.)	1910	6·00	$\frac{DE}{2}$	35
[198]	Outer bay of Imari to entrance of Nagasaki kō. (Plan: — Kakiura kō.)	1912	0·71	DE	65
[199]	Funauke kō	1904	2·50	$\frac{DE}{2}$	35
[200]	Ushibuka kō and approaches	1907	2·62	$\frac{DE}{2}$	35
[201]	West entrance to Shimonoseki kai- kyō	1910	1·50	$\frac{DE}{2}$	35
[202]	Kariya kō	1904	4·20	$\frac{DE}{4}$	20
[203]	Nagasaki to Kuchinotsu	1907	0·93	$\frac{DE}{2}$	35
[204]	Tera shima suidō	1903	3·60	$\frac{DE}{2}$	35
[205]	Nagasaki to Shantung promontory...	1912	d4·22	DE	65
[206]	Amakusa islands and Yatsushiro kai.	1904	0·70	DE	65
[207]	Akune to Makurazaki	1904	0·70	DE	65
[208]	Yanagino seto and approaches	1904	6·00	$\frac{DE}{2}$	35
[209]	Nakakoshiki ura and approaches	1904	3·40	$\frac{DE}{2}$	35
[210]	Nagasaki to Amoy	1911	d2·83	DE	65

No.	Title of the Chart.	Pub. or Corr.	Scale.	Size.	Price. Sen.
[211]	Tansui kō and Auran road	1905	4·00	$\frac{DE}{2}$	35
[212]	Kūkan and Chunkan roads	1904	4·00	$\frac{DE}{4}$	20
[214]	Kagoshima kō and Yamagawa kō	1903	Var.	$\frac{DE}{2}$	35
[215]	Southern portion of Hirado shima and approaches	1904	2·00	DE	65
[216]	Plans on the South-western is- lands: — Shimama road. Ō ura. Mage shima. Nishinootote wan. Miyano ura. Kuchinoyerabu shima. Kuchinoyerabu wan. Issō.	1911	Var.	DE	65
[217]	Plans in Gotō islands: — Arikawa wan. Tainoura. Wakamatsu ura. Nama ura. Fukaye road.	1903	Var.	$\frac{DE}{2}$	35
[218]	Plans in South western islands: — Sōmachi road. Naze kō. Takara jima road. Kiriishi road.	1911	Var.	$\frac{DE}{2}$	35
[219]	Hōbitō to Bōryō	1897	1·50	$\frac{DE}{2}$	35
[220]	Pinamu to Hoirenkan. (Plan: — Seikō-ō and Mararao roads.)	1910	0·48	DE	65
[221]	Kagoshima kaiwan. (Plans: — Hamanoichi road. Sa- kurajima seto. Makurazaki wan. Ōdomari wan.)	1908	0·69	DE	65
[222]	Southern portion of Okinawa jima ...	1904	0·98	DE	65
[223]	Yayeyama islands and Miyako islands. (General sheet of Sakishima group.)	1889	0·70	DE	65
[224]	Ishigaki anchorage	1888	2·50	$\frac{DE}{2}$	35
[225]	Amami-ō-shima.	1911	0·60	DE	65

No.	Title of the Chart.	Pub. or Corr.	Scale.	Size.	Price. Sen.
[170]	Sakai kō and approaches. (Plan: — Sakai kō.)	1904	4·00	$\frac{DE}{4}$	20
[174]	Ōbatake seto	1905	5·00	$\frac{DE}{2}$	35
KIŪSHŪ, SOUTH-WEST ISLANDS AND TAIWAN.					
[85]	Matsushima suidō	1901	3·01	$\frac{DE}{2}$	35
[154]	Sayeki wan	1906	2·70	$\frac{DE}{2}$	35
[165]	Entrance of Imari wan to Ikitsuki seto	1907	2·00	DE	65
[166]	Imari wan and approaches. (Plan: — Hibi suidō.)	1909	2·00	DE	65
[168]	Izuhara and Azu kō	1899	5·00	$\frac{DE}{2}$	35
[169]	Shimabara kaiwan	1908	0·71	DE	65
[171]	Wakamatsu kō	1910	5·00	$\frac{DE}{2}$	35
[172]	Miike kō and road	1908	3·35	$\frac{DE}{2}$	35
[173]	Tsushima	1906	0·69	DE	65
[175]	Izumi ura and Nishitomari wan	1903	5·93	$\frac{DE}{4}$	20
[176]	Tsushima shokō: — Sasuna kō. Shi- shimi kō	1899	Var.	$\frac{DE}{4}$	20
[177]	Iki island	1891	1·65	DE	65

No.	Title of the Chart.	Pub. or Corr.	Scale.	Size.	Price. Sen.
[178]	Nagashima kaikyō	1912	2·00	DE	65
[179]	Northern part of Kyūshū, Shimonoseki kaikyō to Hirado seto. (Plans: — Ashiya ura. Kurara seto. Ainoshima anchorage.)	1912	0·39	DE	65
[180]	Kyūshū	1912	0·13	DE	65
[181]	Aburatsu and Tono ura	1904	4·00	$\frac{DE}{2}$	35
[182 ^A]	Kagoshima kaiwan entrance to Ama- mi-ō-shima. (Plan: — Kuchinoshima road.) ..	1912	0·19	DE	65
[182 ^B]	Amami-ō-shima to Okinawa jima	1911	0·19	DE	65
[183]	Sammura wan and Kamezu road	1907	Var.	$\frac{DE}{2}$	35
[184]	Inokushi and Yonozu ports	1885	Var.	$\frac{DE}{2}$	35
[185]	Ariake wan	1904	1·40	$\frac{DE}{2}$	35
[186]	Outer bay of Imari	1903	3·00	$\frac{DE}{4}$	20
[187]	North western part of Kyūshū, Nagasaki to Tsushima	1906	0·29	DE	65
[188]	Karatsu wan	1904	2·00	$\frac{DE}{2}$	35
[189]	Southern part of Kyūshū, Ushibuka to Oryūzako	1907	0·29	DE	65
[190]	Fukuoka wan	1904	2·01	$\frac{DE}{2}$	35
[191]	Plans on the east coast of Kyūshū: — Hososhima kō. Mimitsu anchorage. Oryūzako anchorage. Approaches to Uchinoumi.	1904	Var.	$\frac{DE}{2}$	35
[192]	Plans on the west coast of Kyūshū: — Shimabara anchorage. Kuchinotsu wan. Kabashima suidō. Sakitsu wan. Tomioka wan. Kuro seto. Akune anchorage. Kushikino anchorage. Kataura wan. Tomari ura	1912	Var.	DE	65

No.	Title of the Chart.	Pub. or Corr.	Scale.	Size.	Price. Sen.
[136]	Tsuno shima to Yesaki kō. (Plans: — Hagi wan. Susa kō.)...	1907	0·70	DE	65
[137 ^A]	Eastern portion of Bi-san seto. (Plans: — Takamatsu kō. Uno wan.).....	1906	1·55	DE	65
[137 ^B]	Western portion of Bi-san seto.....	1905	1·55	DE	65
[138]	Uwajima wan.....	1907	3·00	$\frac{DE}{2}$	35
[139]	Amarube zaki to Andō zaki, including Wakasa wan. (Plans: — Tsuiyama kō. Shiba- yama kō.).....	1911	0·47	DE	65
[140]	Yuri shima to Iwai shima	1911	1·14	DE	65
[141]	Kurushima kaikyō to Yuri shima. (Plans: — Mitsugahama road. Moroshima suidō.)	1912	1·14	DE	65
[142]	Hiroshima wan. (Plan: — Karoto koseto.)	1912	0·96	DE	65
[143]	Mutsu kaiwan	1905	0·66	$\frac{DE}{2}$	35
[144]	Niigata kō to Tsugaru kaikyō. (Plans: — Shiokoshi bana. Ōbato wan.)	1906	0·17	DE	65
[145]	Niigata kō to Oga peninsula. (Plans: — Tobi shima. Ao shima. Tobi shima anchorage. Ao shima road.).....	1906	0·33	DE	65
[146]	Tsuruga wan to Niigata kō. (Plans: — Tsukumo wan. Niigata kō. Naoyetsu kō.)	1905	0·16	DE	65
[147]	Plans on the coast of Ō-U-Yetsu:— Fuka ura. Noshiro anchorage. Tsu- chizaki anchorage. Hirasawa wan. Sakata kō. Nezugaseki kō. Senami road. Kamo kō	1905	Var.	$\frac{DE}{2}$	35

No.	Title of the Chart.	Pub. or Corr.	Scale.	Size.	Price. Sen.
[148]	Funakawa wan	1894	4·50	$\frac{DE}{4}$	20
[149]	Anchorage in Mutsu kaiwan: — Mo- ura kō. Kominato wan. Aomori an- chorage	1905	Var.	$\frac{DE}{2}$	35
[150]	Ōsaka wan. (Plan: — Sakai kō.)	1903	1·04	$\frac{DE}{2}$	35
[151]	Bungo suidō. (Plans: — Saganoseki. Amaji kō. Komame kō. Shimizu kō.).....	1909	0·47	DE	65
[153]	Bisan seto and Bingo nada. (Plans: — Takihama anchorage. Awashima anchorage.)	1903	0·58	DE	65
[155]	Ports in Harima and Bizen: — Sako- shi wan. Ushimado kō. Okayama kō.....	1903	Var.	$\frac{DE}{2}$	35
[156]	Yawatahama kō and approaches.	1908	2·50	$\frac{DE}{2}$	35
[158]	Nanao wan	1908	3·92	DE	65
[159]	Kōyama misaki to Mikuni kō. (Plans: — Yesaki kō. Yunotsu ura. Hashizu road. Karo and Ha- masaka roads.)	1912	0·16	DE	65
[160]	Mikuni kō and Tsuruga wan	1907	Var.	$\frac{DE}{4}$	20
[161]	Kyōga misaki to Tsunegami zaki. (Plan: — Maizuru kō.)	1911	1·07	DE	65
[162]	Western portion of the Japan sea	1910	d 3·94	DE	65
[163]	Yanaginoseto to Neko seto.....	1901	1·34	$\frac{DE}{2}$	35
[164]	Kasado ura	1911	2·94	$\frac{DE}{2}$	35
[167]	Futami wan and approaches. (Plan: — Futami anchorage.) ...	1905	1·00	$\frac{DE}{2}$	35

No.	Title of the Chart.	Pub. or Corr.	Scale.	Size.	Price. Sen.
NAIKAI, SHIKOKU, AND THE NORTHWEST AND NORTH COASTS OF HONSHŪ.					
[69]	Mihara seto and approaches.....	1900	2.07	DE & $\frac{DE}{4}$	90
[71]	Approaches to Hamada	1892	7.40	$\frac{DE}{2}$	35
[97]	Tomo-tsu	1894	6.00	$\frac{DE}{4}$	20
[100 ^A]	Naikai or Setouchi, eastern portion ...	1909	0.25	DE	65
[100 ^B]	Naikai or Setouchi, western portion...	1912	0.25	DE	65
[101]	Kōbe kō	1903	6.23	$\frac{DE}{2}$	35
[105]	Susaki harbour and Nomi ura	1893	3.00	$\frac{DE}{2}$	35
[106]	Izumi nada and Harima nada. (Plans: — Kata seto. Sumoto kō. Yura kō.)	1905	0.54	DE	65
[107]	Tachibana ura	1906	1.80	$\frac{DE}{4}$	20
[108]	Muroto zaki to Ashizuri zaki	1911	0.47	DE	65
[109]	Iwamatsu kō and Hirajō kō	1912	Var.	$\frac{DE}{2}$	35
[110]	Urado harbour and K'chi. (Plan: — Entrance of Urado harbour.)	1893	5.00	$\frac{DE}{2}$	35
[111]	Approaches to Naruto	1901	2.00	$\frac{DE}{2}$	35
[112]	Naruto	1904	4.00	DE	65
[113]	Kuba wan. (Plan: — Ōno seto.)	1904	3.02	$\frac{DE}{2}$	35
[114]	Onomichi seto	1907	4.15	$\frac{DE}{2}$	35
[115]	Aburatani bay	1890	2.12	$\frac{DE}{2}$	35
[117]	Miyazu wan and approaches. (Plan: — Miyazu kō.)	1904	2.00	$\frac{DE}{2}$	35

No.	Title of the Chart.	Pub. or Corr.	Scale.	Size.	Price. Sen.
[119]	Sukumo kō and approaches.....	1912	3.00	$\frac{DE}{2}$	35
[120]	Noto peninsula. (Plans: — Wajima road. Iwase anchorage. Fushik anchorage.)...	1912	0.50	DE	65
[121]	Anamizu and Nanao wan.....	1908	1.95	DE	65
[122]	Sado shima. (Plans: — Yebisu kō. Ogi kō.)...	1905	0.87	DE	65
[124]	Oki islands. (Plans: — Saigō kō. Fukuura wan. Kamo kō and Tsuma wan.)..	1903	0.75	DE	65
[125]	Ujina kō.....	1908	4.50	$\frac{DE}{2}$	35
[126]	Tokuyama wan and approaches	1905	1.44	$\frac{DE}{2}$	35
[127]	Approaches to east entrance of Shi- monoseki kaikyō	1912	1.46	$\frac{DE}{2}$	35
[128]	Moji and Shimonoseki kō	1905	8.00	$\frac{DE}{2}$	35
[129]	Plans in Suō nada: — Senjima suidō. Unoshima kō. Aio wan and app- roaches.....	1905	Var.	$\frac{DE}{4}$	20
[130]	Plans in the western portion of Nai- kai: — Mitsukuye kō. Himeshima anchorage. Kaminoseki kaikyō	1906	Var.	$\frac{DE}{2}$	35
[131]	Akashi seto and approaches	1912	1.04	$\frac{DE}{2}$	35
[132]	Kurushima kaikyō	1899	5.92	$\frac{DE}{2}$	35
[133]	The coast of Izumo. (Plans: — Yezumi ura. Kaka ura. Shichirui ura. Kasa ura. Sagi ura.).....	1904	0.70	DE	65
[134]	Setozaki kō	1903	2.00	$\frac{DE}{2}$	35
[135]	Shimonoseki kaikyō	1912	3.57	DE	65

No.	Title of the Chart.	Pub. or Corr.	Scale.	Size.	Price. Sen.
[63]	Negishi wan.....	1908	5.50	$\frac{DE}{2}$	35
[64]	Ishihama and approaches.....	1902	4.00	DE	65
[65]	Uraga kō.....	1906	24.00	$\frac{DE}{2}$	35
[66]	Approaches to Yokohama kō.....	1909	4.00	$\frac{DE}{2}$	35
[67]	Yokohama kō.....	1909	7.10	$\frac{DE}{2}$	35
[68]	Kaneda wan. (Plan:— Yena kō.).....	1907	3.95	$\frac{DE}{2}$	35
[70]	Isenoumi and Mikawa wan, with the adjacent coasts. (Plan:— Morosaki suidō.).....	1909	0.50	DE	65
[72]	Kinkasan to Tsugaru kaikyō. (Plans:— Same anchorage. Kuji wan, Funakoshi wan.).....	1904	0.17	DE	65
[73]	Southern islands. (Plans:— Minami tori shima. Kazan islands. Chitose ura.).....	1904	0.03	DE	65
[74]	Tanabe wan.....	1902	3.97	$\frac{DE}{2}$	35
[75]	Owashi wan and approaches. (Plan:— Kuki ura.).....	1903	2.00	DE	65
[76]	Akaishi bana to Aikuchi bana. (Plan:— Nishiki wan.).....	1903	2.00	DE	65
[77]	Owashi wan to Wakanoura wan. (Plans:— Kinomoto road. Gobō anchorage.).....	1904	0.49	DE	65
[78]	Hamashima kō and approaches. (Plan:— Hasama ura.).....	1903	2.00	DE	65
[80]	Tsurugi zaki to Omai zaki.....	1907	0.46	DE	65
[82]	Merakoura and Yenoura.....	1891	Var.	$\frac{DE}{2}$	35

No.	Title of the Chart.	Pub. or Corr.	Scale.	Size.	Price. Sen.
[84]	Ports on Izu west coast:— Tago and Arari ports. Heda port.	1899	Var.	$\frac{DE}{4}$	20
[87]	Toba kō with Irako suidō.....	1912	2.00	$\frac{DE}{2}$	35
[88]	Ajiro harbour and approaches.....	1890	0.80	$\frac{DE}{4}$	20
[89]	Shimizu harbour.....	1891	4.00	$\frac{DE}{2}$	35
[90]	Tokyo kaiwan. (Plan:— Yenoshima road.).....	1912	0.75	DE	65
[91]	Approaches to Uraga kō.....	1901	7.00	$\frac{DE}{2}$	35
[93]	Approaches to Misaki seto and Kotō wan.....	1905	Var.	$\frac{DE}{2}$	35
[94]	Yokkaichi road.....	1909	4.00	$\frac{DE}{2}$	35
[95]	Tsu road.....	1909	4.00	$\frac{DE}{2}$	35
[96]	Shimoda kō and approaches. (Plan:— Shimoda kō.).....	1906	2.70	$\frac{DE}{2}$	35
[98]	Wakanoura fukin.....	1900	2.10	$\frac{DE}{2}$	35
[99]	Harbours in Kii:— Urakami kō. Susami anchorage. Ōshima kō.....	1903	Var.	DE	65
[102]	Tokyo kaiwan to Kishū Ōshima.....	1912	0.16	DE	65
[123]	Matoya kō.....	1889	4.00	$\frac{DE}{2}$	35
[157]	Kishū ōshima to Kagoshima kaiwan.	1908	0.16	DE & $\frac{DE}{4}$	90

No.	Title of the Chart.	Pub. or Corr.	Scale.	Size.	Price. Sen.
[40]	Plans on the northern part of Hoku- shū west coast:— Wakkanai an- chorage. Mouth of Teshio gawa. Funatomari wan.	1904	Var.	$\frac{DE}{2}$	35
[41]	Yesashi to Otaru. (Plans:— Teuri and Yangishiri jima. Haboro road. Onishika ro- ad. Rumoi road. Ōmu road.)....	1909	0.19	DE	65
[42]	Kunashiri jima and approaches. (Plans:— Anama wan. Matsuga- hama wan. Shari road. Rausu road.).....	1912	0.30	DE	65
[43]	Otaru kō to Yerimo zaki. (Plans:— Samani anchorage. Urakawa anchorage. Horoizumi anchorage.).....	1907	0.18	DE	65
[44]	Chinomiji road and Shakotan kō	1904	Var.	$\frac{DE}{4}$	20
[45]	Yetorofu jima	1912	0.31	DE	65

**HONSHŪ, EAST AND SOUTH COASTS,
AND SOUTHERN ISLANDS.**

[27]	Yura no uchi and Hii wan	1901	3.97	$\frac{DE}{2}$	35
[35]	Kii suidō shokō:— Takashima haku- chi. Komatsushima byōchi. Ōsaki wan. Yuasa wan.....	1901	Var.	$\frac{DE}{4}$	20

No.	Title of the Chart.	Pub. or Corr.	Scale.	Size.	Price. Sen.
[36]	Kowa and Hōza kō.....	1902	4.00	$\frac{DE}{4}$	20
[46]	Katsuura wan and approaches (Kii)...	1902	3.50	$\frac{DE}{2}$	35
[47]	Plans on the south part of Honshū east coast:— Naka kō. Ōse road. Nakanosaku road. Kobama road....	1904	Var.	$\frac{DE}{4}$	20
[49]	Plans on the Southern islands:— Chichi jima islands. Nishi-no shima. Futami kō.....	1912	Var.	$\frac{DE}{2}$	35
[50]	Plans on the Southern islands:— Haha jima islands. Kita Iwō jima. Iwō jima	1912	Var.	$\frac{DE}{2}$	35
[51]	Izu islands.....	1912	0.46	DE	65
[52]	Hommura road.....	1912	5.00	$\frac{DE}{4}$	20
[53]	Ōfunato kō and Yamada kō	1904	Var.	$\frac{DE}{2}$	35
[54]	Ishinomaki wan to Miyako kō. (Plans:— Kamaishi kō and Ōzuchi wan. Kesenuma wan. Miyako kō.)	1904	0.42	DE	65
[55]	Tateyama bay	1891	2.00	$\frac{DE}{2}$	35
[56]	Plans in Rikuzen:— Nobiru wan. Oginohama kō. Approaches to Tōshi- ma peninsula	1904	Var.	$\frac{DE}{2}$	35
[57]	Inuboe zaki and Uchiura wan.	1900	Var.	$\frac{DE}{2}$	35
[58]	Katsuura wan and approaches (Kazu- sa.).....	1900	6.00	$\frac{DE}{2}$	35
[60]	Shinagawa wan	1899	2.47	DE	65
[61]	Yokohama to Uruga	1912	1.83	DE	65
[62]	Tokyo kaiwan to Kinkasan. (Plans:— Hirakata road. Matsu- shima wan. Onahama wan.).....	1904	0.16	DE	65

No.	Title of the Chart.	Pub. or Corr.	Scale.	Size.	Price. Sen.
[9]	Plans of Chishima islands:— Shimushiru tō. Harumukotan tō. Makanru tō. Araido tō. Paramushiru kaikyō and Shimushu kaikyō. Buroton tō. Raikoke tō. Shirinki tō. Uruppu tō. Matsuwa tō. Mushiru rocks. Onekotan tō. Ushishiru tō and adjacent rocks. Rashuwa tō. Shasukotan tō and Ekaruma tō. Chirihoi tō. Ketoi tō. Tokotan wan. Kyōryō anchorage.	1895	Var.	$\frac{DE}{2}$	35
[10]	Tsugaru kaikyō. (Plans:— Kodomari wan. Usujiri wan.).....	1904	0.32	DE	65
[11]	Iwanai to Yesashi. (Plans:— Yesashi anchorage. Setana anchorage. Kaminokuni anchorage.).....	1903	0.44	DE	65
[12]	Plans in Yetorofu jima:— Rubetsu wan. Furebetsu anchorage. Oito wan.	1905	Var.	$\frac{DE}{2}$	35
[13]	Plans in Yetorofu jima:— Shibetoro anchorage. Bettobu and Shamambe anchorages. Naibo wan. Utatsutsu wan. Tannemoye wan and Moyekeshi wan.....	1910	Var.	$\frac{DE}{2}$	35
[14]	Mororan kō	1912	4.00	$\frac{DE}{2}$	35
[15]	Furukamappu wan	1904	3.97	$\frac{DE}{4}$	20
[17]	Iburi wan (Volcano bay).....	1904	0.50	$\frac{DE}{2}$	35
[18]	Notsuke suidō	1910	0.96	$\frac{DE}{2}$	35
[19]	Plans in Iburi wan:— Abuta anchorage. Pempe anchorage. Mombetsu anchorage. Mori kō. Usu wan.	1912	Var.	DE	65
[20]	Plans in Yetorofu jima:— Moyoro wan. Shana wan.....	1910	Var.	$\frac{DE}{2}$	35

No.	Title of the Chart.	Pub. or Corr.	Scale.	Size.	Price. Sen.
[21]	Rishiri and Rebun shima shobyōchi:— Kabuka byōchi. Oniwaki byōchi. Osidomari wan	1897	Var.	$\frac{DE}{2}$	35
[22]	Anchorage on the north coast of Hokushū:— Abashiri anchorage. Yesashi anchorage.....	1906	Var.	$\frac{DE}{4}$	20
[23]	Anchorage in Tsugaru kaikyō:— Wakimoto anchorage. Shirikishinai anchorage. Hiura anchorage.	1907	Var.	$\frac{DE}{4}$	20
[25]	Hamanaka to Nishibetsu. (Plans:— Hanasaki anchorage. Bokkiriso wan. Nemoro kō.)...	1912	0.96	DE	65
[26]	Kushiro to Hamanaka. (Plan:— Kushiro road.).....	1905	0.75	DE	65
[28]	Mashike to Iwanai. (Plans:— Mashike road. Kayanuma and Chatsunai. Iwanai anchorage.).....	1905	0.44	DE	65
[29]	Plans in Iburi wan:— Mombetsu anchorage. Mori kō.....	1904	Var.	$\frac{DE}{4}$	20
[30]	Akkeshi wan	1904	1.71	$\frac{DE}{2}$	35
[31]	Suttsu kō	1900	3.00	$\frac{DE}{4}$	20
[32]	Okushiri shima	1901	1.00	$\frac{DE}{4}$	20
[33]	Sōya kaikyō with Aniwa wan. (Plan:— Chishinai road.)	1912	0.24	DE	65
[34]	Yerimo zaki to Shikotan jima. (Plan:— Moyori anchorage.)...	1912	0.18	DE	65
[37]	Shikotan jima to Mombetsu anchorage. (Plan:— Mombetsu anchorage.)...	1908	0.18	DE	65
[39]	Fukushima byōchi and Fukuyama byōchi	1902	3.62	$\frac{DE}{4}$	20

18
224

ABBREVIATIONS.

	Inches.
DE Double Elephant	38 × 25
$\frac{DE}{2}$ Half of ditto.....	25 × 18
$\frac{DE}{4}$ Quarter of ditto.....	18 × 12
d. Degree of Latitude.	

The scale is given in inches to the Nautical mile, excepting in those cases in which it is preceded by the letter *d*, in which cases it is given in inches to the degree of latitude.

CATALOGUE OF CHARTS.

GENERAL CHARTS.

<i>No.</i>	<i>Title of the Chart.</i>	<i>Pub. or Corr.</i>	<i>Scale.</i>	<i>Size.</i>	<i>Price. Sen.</i>
[1]	The whole Japan and the adjacent seas.....	1911	<i>d</i> 0·70	DE	65
[2]	Main part of Japan and Korea	1909	<i>d</i> 2·18	DE	65

HOKUSHŪ AND CHISHIMA ISLANDS.

[3]	Hokushū, with Yedorofu and Kunashiri jima...	1912	<i>d</i> 4·94	DE	65
[4]	Hokushū and Chishima islands, with Russian Tartary and Karafuto (Sakhalin I.)	1912	<i>d</i> 2·15	DE	65
[5]	Otaru kō	1909	3·13	$\frac{DE}{2}$	35
[6]	Hakodate kō	1905	3·60	$\frac{DE}{2}$	35
[7]	Paramushiru kaikyō and approaches. (Plan: — Paramushiru kaikyō)	1906	0·80	$\frac{DE}{4}$	20
[8]	Goyōmai channel	1888	1·85	$\frac{DE}{2}$	35

217-15

CATALOGUE OF CHARTS

1913.

CORRECTED TO 1st. JANUARY, 1913.

PUBLISHED

BY

HYDROGRAPHIC OFFICE,

JAPAN.

AGENT FOR THE SALE OF CHARTS AND BOOKS,

NIPPON YUSEN KWAISHA,

Tokyo, Kobe, Nagasaki, Hakodate, Ōsaka, Moji and Shanghai.

Price 20 Sen.

