

特44  
91

訂改  
小學新地誌附錄  
臺灣小誌  
全

026608-000-1

特44-91

台灣小誌

興風學館／編

M29

ADD-0290



興風學館編

# 臺灣小誌

全

明治廿九年三月新刊

訂改 小學新地誌附錄

## 臺灣

興風學館編



位置及ヒ面積 新領地臺灣島ハ、一ニふかふるもと島ト曰フ、琉球諸島ノ西南ニ連ナル一大島ニシテ、我帝國南端ノ重鎮ナリ。境界ハ、北ノ方東海ニ臨ミ、東ハ廣キ太平洋ニ面シ、西ハ臺灣海峽ヲ隔テ、清國福建省ニ對ス、其距離僅ニ四十餘里、南ハばゑい海峽ヲ隔テ、西班牙領呂宋島ニ接ス。

島ノ形狀ハ、長橢圓形ニシテ、東西ハ狹ク僅ニ三十里ヲ

訂改 小學新地誌附錄

臺灣

興風學館編



位置及ヒ面積 新領地臺灣島ハ、一ニふゆるもさ島ト曰フ琉球諸島ノ西南ニ連ナル一大島ニシテ、我帝國南端ノ重鎮ナリ。境界ハ、北ノ方東海ニ臨ミ、東ハ廣キ太平洋ニ面シ、西ハ臺灣海峽ヲ隔テ、清國福建省ニ對ス、其距離僅ニ四十餘里、南ハばゑい海峽ヲ隔テ、西班牙領呂宋島ニ接ス。

島ノ形狀ハ、長橢圓形ニシテ、東西ハ狹ク僅ニ三十里ヲ

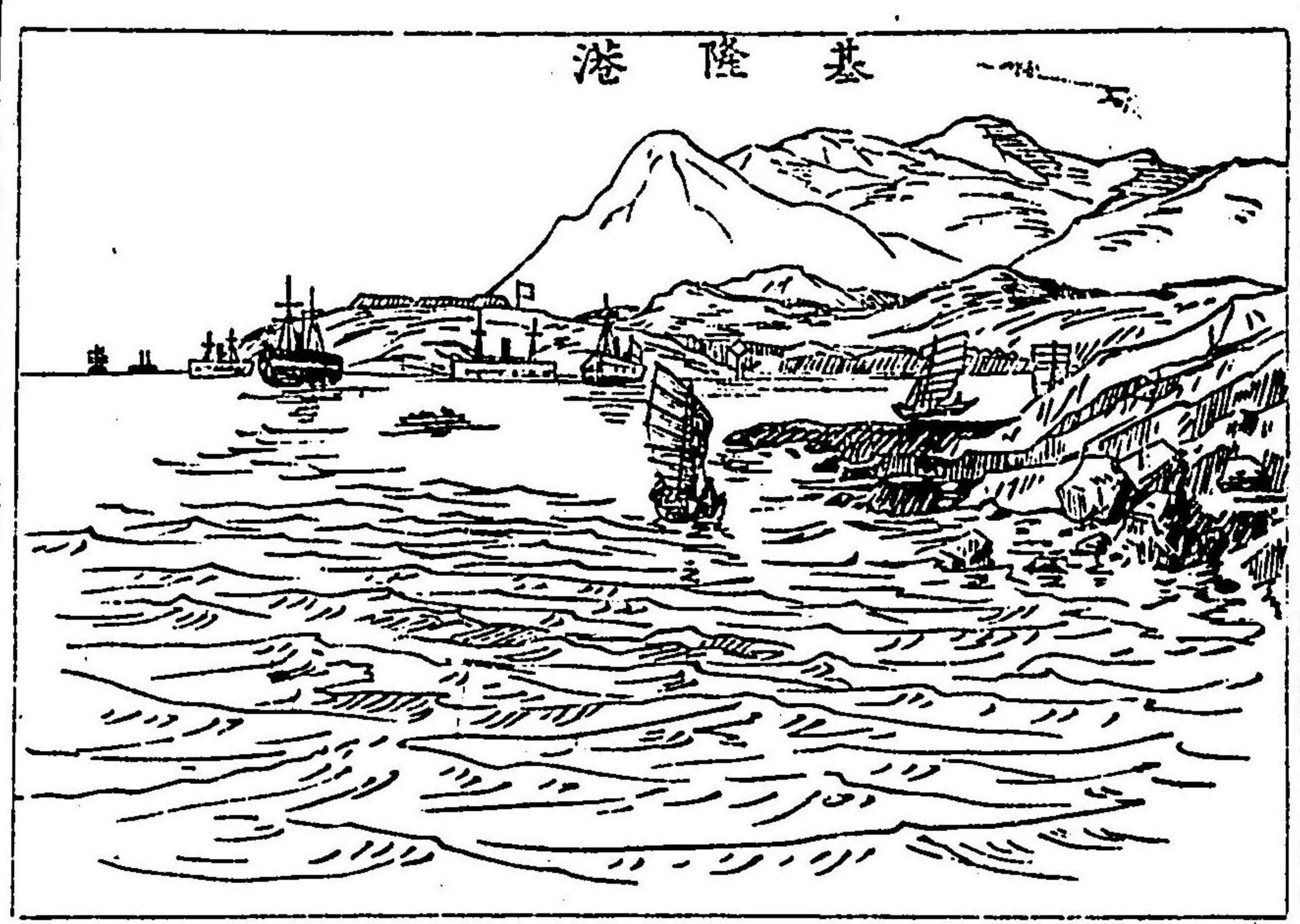
興風學館編

臺灣小誌 全

明治廿九年三月新刊

出テサルモ、南北ハ長クシテ、殆ト一百里ヲ過ク。面積ハ未タ實測ヲ經サレハ詳ナラサレトモ、大約九州島ニ等シカルベシト云フ。

**地勢** 本島ノ地勢ハ、中央ノ山脈北ヨリ南ニ連亘スルヲ以テ、土地ヲ東西ニ兩分セリ。其中央ノ山脈ハ、高山峻嶺相連リ、就中高キハ、悉るびや山分水峰、もりそん山等ニシテ、孰レモ一萬尺ヲ超ユルト云フ。此山脈ノ東部ハ、一帯ニ山嶺起伏シ、其間ハ高原ヲナシ、西部ハ、一般ニ平坦ニシテ、中央ノ山脈ヨリ發スル谿流、處々ニ流レテ膏腴ノ平原ヲナセリ。川流ハ、其源ヲ中央ノ山脈ニ發シ、東西ノ方向ニ流ル、モ、大河ヲナスモノ少ク、概子谿流ナリ、今其名



アルモノヲ擧クレハ、淡水河、大肚谿、笨港河、奇萊河等トス。淡水河ハ、本島第一ノ大河ニシテ、上流ヲ大姑陷河ト曰フ、北流シテ、悉んこやむ河ヲ併セ、臺北ノ西ニ於テ基隆河ト合シ、一大河トナル、即チ淡水河ナリ、河幅四五町ニシテ、河流凡ソ二十里餘アリ。海岸ハ、南北ノ兩端甚タ狭クシテ、港灣ヲナセリ、北ニア

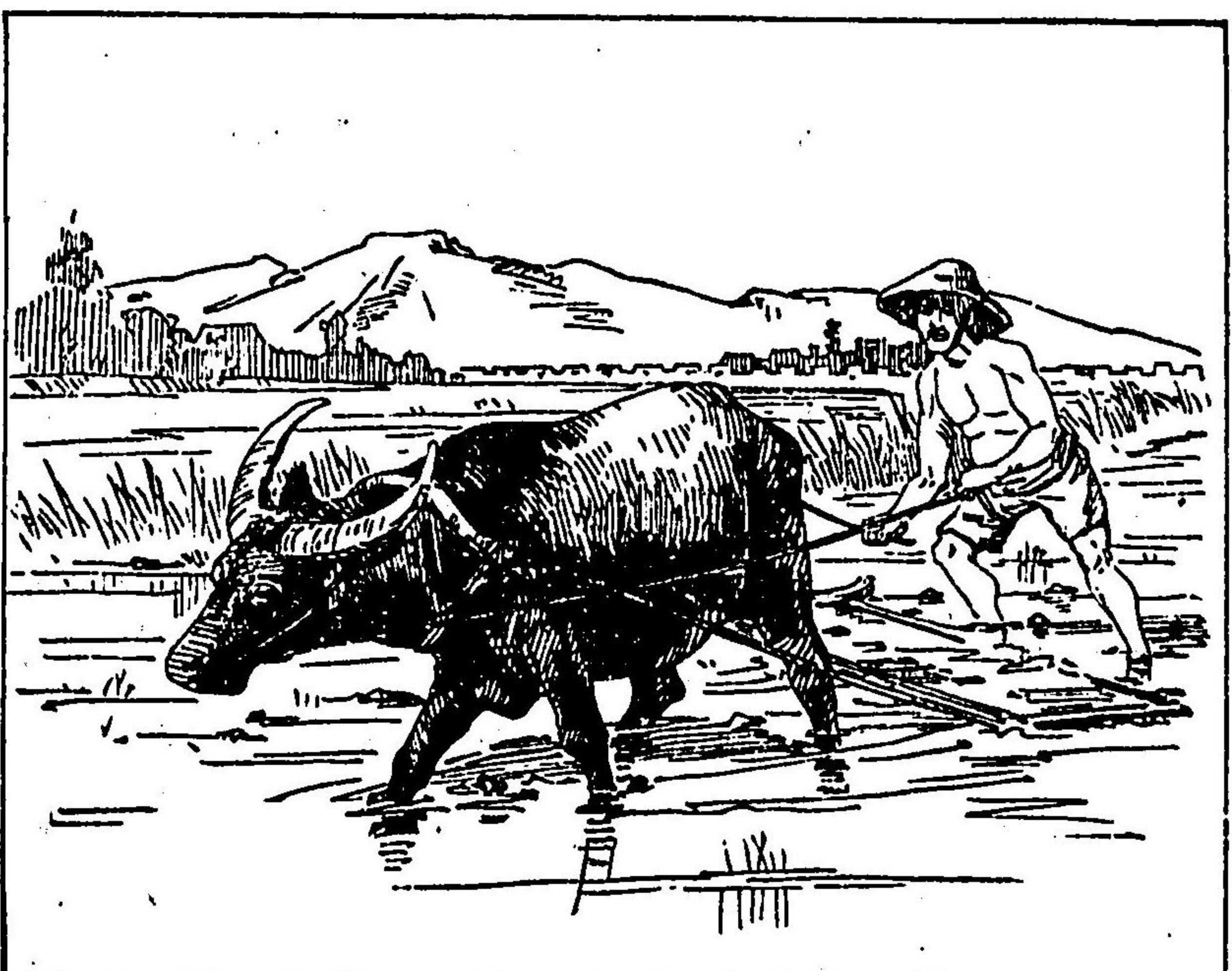
ルヲ基隆港ト曰ヒ、南ニアルヲ南灣ト曰フ、東岸ハ、嶮岨ノ斷岸ニシテ、港灣ヲナストコロ少シ、西海岸ハ、一帯ノ沙洲ヲナシ、干潮ニハ海底ヲ露セトモ、舟ヲ繫クニ便ナル港灣多シ、淡水、安平、打狗等ハ、西海岸ニアル有名ノ港ナリ。

**地味** 東部ハ、山岳重リ、土地高ク、水利乏シクシテ、地味礪礪ナリ。西部ハ、土地低クシテ平原ヲナシ、中央ノ山脈ヨリ發スル谿流、縱横ニ貫流シテ、水利普ク通シ、米作及ヒ甘蔗ノ栽培ニ適セリ。北部ハ、處々ニ丘陵ヲ交フルモ、地味茶ニ適スト云フ。

**氣候** 本島ノ三分ノ一ハ、熱帶ノ下ニアルヲ以テ、冬期ト雖モ霜雪ノ降ルコトナク、時ニ高山ノ頂ニ雪アルヲ見ルノミ、故ニ寒氣ヲ覺ヘ、衣ヲ襲又ルカ如キコトナシ。夏期ハ炎熱強ク、日中ハ百度ヲ過クルモ、島地ナルヲ以テ、涼風徐ニ來リテ、暑氣ヲ減シ、殊ニ日沒ヨリハ大ニ温度降りテ、爽快ヲ覺ユト云フ。

雨ハ春夏ニ少ク、秋冬ニ多シ、雨時ニ至レハ、陰晴常ナク、或ハ霖雨數日ニ涉ルコトアリ。風ハ常ニ強ク、東北ノ風吹クトキハ、砂塵ヲ飛バシ、西南ノ風來ルトキハ、降雨ヲ伴フ。又八九月ノ交ハ、數々颶風起リテ暴威ヲ逞フス、秋期我本國ニ吹キ來リ、家屋ヲ壞チ、田畑ヲ荒ラシ、損害ヲ與フル暴風ハ、多ク本島ノ近海ヨリ起レルモノナリト云フ。

**產物** 本島ハ、各種ノ生産物ニ富メリ、支那人常ニ海中



の金匱ト呼ヒシハ、實ニ虛稱ニアラサルナリ。動物ハ、鹿、熊、猪、狼、猿、豹、山猫等ヲ産ス、就中鹿多クシテ蕃人ハ此獵ヲ專ラトセリ。家畜ハ、鶏、豚ヲ盛ニ養ヒテ牛馬ヲ牧セス、故ニ農業ニハ水牛ヲ使役セリ、其力量牛ニ倍スト云フ、又乗用ニハ騾馬ヲ用ヘリ。穀物、野菜、果實ノ類ハ、極メテ豊ナリ、

稻ハ臺北近傍ニテハ、一年二回、臺南以南ニテハ、三回ノ收穫ヲ得ヘシト云フ。輸出品ノ主ナルモノハ、砂糖、茶、樟腦トス、砂糖ハ專ラ南部ニテ製ス、産額頗ル多ク、本國ニテ用フル大半ハ本島産ノモノナリ。茶ハ北部ニテ多ク製シ、歐米諸州へ輸出ス。樟腦ハ樟樹ヨリ製ス、本島ハ樟樹ニ適シ、到ル處ニ之ヲ植ウ、殊ニ中央山脈ヨリ東ハ、大樹森林ヲナセリ、故ニ産額モ自ラ多キナリ。鐵物ノ産ハ詳ナラサレトモ、從來採掘シタルモノハ、砂金ト石炭トニ過キス、石炭ハ質粗ナレトモ、産出多ク盛ニ輸出セリ。

人口 人口ハ未タ正シキ調べナキヲ以テ詳ナラサレトモ、凡ソ三百萬内外ハアルベシト云フ。

島民ノ風俗



風俗 本島ノ住民ニハ、支那人種ト土蕃トノ二種アリ。支那人種ハ、彼力故國ノ風俗ト大差ナキモ、體格ハ一般ニ善ク、力量モ亦強ク、能ク事ニ耐フレドモ、鴉片烟ヲ嗜ムユエニ、其中毒ニヨリテ、身體枯瘦シ、氣力衰へタルモノ、往々路頭ニ徘徊セリ。土蕃ニハ、生

熟蕃 生蕃



蕃ト熟蕃トノ二種アリ、生蕃ハ東部ニ住シ、全ク支那人種ト異ニシテ、性格等ハ馬來人種ニ類スル所多シ、或ハ往昔南洋ヨリ漂着シ、コ、ニ蕃殖シタルモノナルベシト云フ。生蕃ハ性質甚ダ殘忍ニシテ、怒リ易ク、故ニ鬭争止ムコトナシ、生活ノ有様ハ、僅ニ耕作ヲ

ナセトモ、常ニ山中ニ居リ、専ラ鳥獸ヲ獵シテ衣食ニ供セリ、又乏シキヲ告クル時ハ山ヨリ降り來リテ、良民ノ家ヲ襲ヒ、其家財食物ヲ奪ヒ去ル、殊ニ支那人種ヲ敵視シ、之ヲ殺スヲ名譽トスルノ風アリ。

熟蕃ハ、生蕃ト種族ヲ異ニシ、性質モ亦温和ニシテ、能ク農業ヲ力メ、資産アルモノアリ、風俗ハ略ホ支那人種ニ同シ。此種族ノ婦女ハ、支那人種ノ婦女ノ如ク、柔弱ナラスシテ活潑ナリ、喜ンテ外國人ニ接シ、又能ク其用ヲ辨セリ。生蕃熟蕃ノ外ニ客家ト稱スル一族アリ、元來支那ヨリ移住シタルモノナレドモ、無賴ノ頑民ニシテ、住民ト相和セス、又生蕃ト常ニ争ヒ、鬭争止ム時ナシト云フ、此種族ハ、

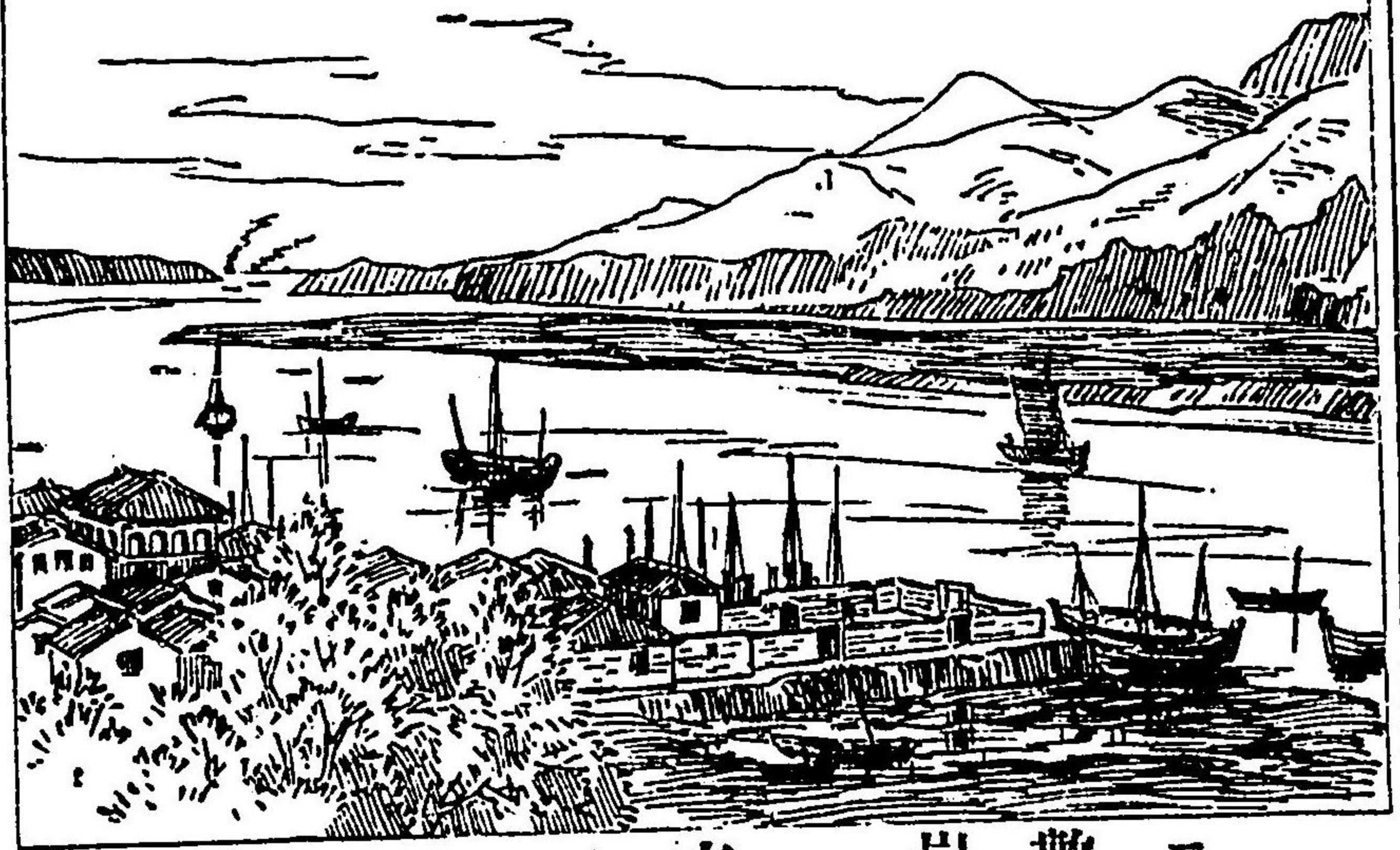
生蕃ト支那人トノ中間ニ居テ占メ、専ラ農業ニ從事セリ。

**區劃** 本島ヲ大別シテ、東部ヲ蕃地、又ハ後山ト曰ヒ、西部ヲ島地、又ハ前山ト曰フ。島地ヲ三部ニ分チ、北部ヲ臺北ト曰ヒ、中部ヲ臺灣ト曰ヒ、南部ヲ臺南ト曰フ。

**都會** 臺北ハ、北部ノ大市ニシテ、淡水河ニ臨ミ、四方ニ高壁ヲ繞ラシ、市内ハ道路四達シ、官衙ハ壯大ニシテ、商家ハ軒ヲ並ベ、規模ノ整ヒタルハ、尋常ノ支那市街ニ似スト云フ。西門外ノ艋舺街ハ、老んじやむ河ニ臨ミ、運漕ノ便アルヲ以テ、貨物ノ出入繁昌ナリ。北門外ノ大道成街ハ、淡水河ノ右岸ニアリテ、製茶ノ業盛ナリ。臺北及ヒ近傍市街ノ人口ヲ合セハ、凡ソ十萬以上アルベシト云フ。



淡水港



基隆港ハ、臺北ノ東北九里ニアル、北部ノ良港ニシテ、戸數二千餘アリ、此近傍ニハ、石炭山多ク、盛ニ採掘シテ諸方ヘ輸出セリ。此港ハ、臺北以南ニ通スル鐵道ノ起點ナルヲ以テ、本國ニ往來スル汽船ハ、概子繫泊セリ。

淡水港ハ、臺北ノ西北五里淡水河口ニアリ、市街ヲ滬尾ト云フ、戸數千餘アリ、河口ハ

甚ダ廣ケレドモ、川底淺クシテ、大船ヲ入ル、コト能ハス、故ニ遠ク河口ヲ距リテ碇泊スルノ不便アリ、輸出品ノ主ナルモノハ、茶、樟腦、石炭トス。

臺灣ハ本島ノ中央ニ位シ、大肚溪ヲ帶ヒ、高壁ヲ繞ラシタル城郭ニシテ、城内ニハ官衙アルノミ、市街ハ城ノ西北ノ門外ニアリ、彰化ト曰フ、商業繁昌ニシテ、人口二萬餘アリ。此地方ハ土地肥ヘ、水利普ク通シ、水田廣ク開ケ、米穀、砂糖、烟草、果物ノ産豊カナリ。

臺南ハ、昔鄭成功ノ據リシ處ニシテ、本島中最モ古キ都邑ナリ。此府モ亦四方ニ高壁ヲ繞ラシ、官衙寺院商家等ハ其中ニアリ、人口廿餘萬アリ。安平港ハ、臺南ノ西北一

里ニアリ、打狗港ハ、南十二里ニアリ、共ニ砂糖輸出ノ港ナリ。此地方ハ、米、茶、果物ノ産豊カナレトモ、産出ノ大ナルモノハ砂糖ナリ。

**屬島** 澎湖列島ハ、臺灣海峡ニアリテ大小二十一島ヨリ成ル、其中ニテ大ナルハ澎湖島ニシテ、長サ五里餘アリ、土地礫确ニシテ、樹木、穀類ヲ産セス、故ニ住民ハ漁業ヲ專ラトセリ。

**交通** 本島ハ是マテ道路ノ制度ナク、又修繕、改築等ヲナサ、ルユエニ、市街ノ外ハ極メテ不完全ナリ、川ノ如キモ橋ヲ架セサレハ、淺キ所ハ徒步シテ涉ラサルヲ得スト云フ。鐵道ハ、基隆港ヨリ起リ、臺北ヲ經テ新竹ニ至ル、延

長五十哩餘アリ。電信ハ、基隆港ヨリ臺北ニ至リ、分レテ一ハ淡水港ニ至リ、海底線ニ由リテ清國ニ通シ、一ハ臺灣臺南ヲ經テ、打狗港ニ至ル、又臺南ヨリ分ル、モノハ、安平港ニ至リ、海底線ニ由リテ、澎湖島ニ連絡セリ、本島ハ前ニ述ヘタル如ク、道路不便ナルユエニ、貨物ノ運送ハ、船ニ頼ルヲ便トス。

訂改 小學新地誌附錄臺灣小誌 終

明治廿九年三月一日印刷

明治廿九年三月五日發行

定價金四錢五厘

發行者 神戶直吉

東京市京橋區南紺屋町七番地

發賣所 神戶書店

東京市京橋區南紺屋町七番地

印刷者 橋磯吉

東京市京橋區弓町二十三番地



印刷所 三協合資會社

東京市京橋區弓町二十四番地

