

聖祖
訓格言

瓜洋序報

故放米之時屢降嚴旨於管轄人等嚴禁
奢費與賣米者特為兵丁之生計也無知
之人以兵丁賣米為小事不知米者養人
之本為人上者不留心省察可乎

光緒三十年八月十五日

第四百七十七册

本局開設天津河北獅子林

本册目錄

宮門抄

奏議 政務處一件 ○署

漕督恩一件

文牘 本省一件

日俄戰紀(二一七)

新聞 各國五則

圖畫 上海育才學堂

學報 美國國法攷 ○戰

法學 ○河防述要 ○科

學叢錄一

天津郵政示第一號

大清郵政總辦為通行曉諭事照得前奉 總郵政司赫憲劄行以郵政遇有創設增改之舉務即隨時曉示衆知等語茲因現行之寄費清單至光緒三十年七月二十二日註銷作廢另有新單任人取閱不取分文仰即前赴就近郵局領取以便至日遵辦無誤特諭

本局經收報款清單 本局報價自癸卯年正月起截至本年八月十五日止所有直隸府廳州縣未清各款均分季注明以備查核續收之款隨即更正其已交本年報價者亦分別注明統此布聞

交甲辰全年報費
密雲統憲 赤城 熱河道
大名道 懷來 建昌
宣化府 順德府 通永道
開州 延慶州 宣化縣
交春夏秋三季報費
山海關統憲 正定府
交正月至七月報費
小州 安平 饒陽

安州完縣定州
行唐樂城獲鹿
廣昌臨榆寧晉
新河藁城元城
武邑南樂邢州
高邑臨城祁州
元氏清苑博野
望都慶雲玉田
成安遷安永平府
保安州多倫廳永定河道
大名府鹽山定興
滄州懷安蔚州
獨水獨石廳
團場捕房 永平理事府

交正至五月報費
東鹿武強霸昌道
三河東路龍青縣
景州盧龍滿城
深澤
交正至四月報費
廣宗平谷晉州
武清邢台吳橋
涿水藁城蠡縣
新城易州
新開河捕房

交春季報費
保定縣東明順義
臨州香河
蘆州交河任邱
交正二兩月報費
廣平府 張家口廳
正定清軍府
交三月至五月報費
文 安 豐 潤
鉅鹿

宮門抄

八月十三日

工部

鴻臚寺

正藍旗值日無引

見

熙瑛等謝補進文職六班

恩

希璋常

山謝賞廩生

恩

崇壽續假五日

召見軍機

徐世昌

伊克坦王誠義各遞封奏一件

皇上明日卯初二刻升

中和殿看版畢還海申初至

夕月壇行禮畢還海

八月十四日京電本日

召見軍機

奏議錄要

政務處奏遵議兩廣總督請裁廣東綠營官兵騰出餉項改練新軍摺

奏爲遵

旨議奏仰祈

聖鑒事

四月初九日准軍機處抄交署兩廣總督岑春煊請裁廣東綠營

官兵騰出餉項專供本省練兵一摺奉

硃批政務處議奏欽此查原奏內稱廣東地勢重要必須多

練海陸精兵然欲練兵必先籌款歲款入不敷出無可別籌惟有全裁綠營騰出餉項各等語所言自是

實在情形綠營虛糜餉項屢奉

諭旨飭裁該署督前在山西巡撫任內將綠營全行裁撤辦理尙爲

認真及調任兩廣又將廣西綠營會同撫臣柯逢時奏裁此次援案請裁廣東綠營俾得騰出餉項改練

新軍所擬辦法三端改設武職官缺變通處分舊例兩條係按照山西辦法均應准其暫行試辦其改募

土勇一節既經籌定款項辦理應有把握惟廣東盜風素熾又值西匪未靖地方情形與山西迥不相同

營汛全行裁撤未免空虛新募之勇是否足資彈壓應督飭各州縣認真招募足額不得虛應故事致涉

疏虞山西裁兵係分兩次首尾將及一年此次具奏則云本年六月初一日起悉裁全數並不分期竊恐

操之過促該署督等必須通盤籌畫詳慎妥辦免滋後患至所練常備續備等軍如何改編內河外海水

師如何分配官缺如何改設土勇如何飭募暨緝捕功過章程均應分別詳晰具奏俟奏到日再行請
旨辦理所有臣等遵議緣由是否有當謹繕摺具陳伏乞

皇太后 皇上聖鑒訓示謹 奏奉 旨依議欽此

署漕督恩奏考察地方情形將應辦事宜次第認真經理摺

奏爲抵任清淮考察地方情形謹將應辦事宜次第認真經理恭摺具陳仰祈 聖鑒事竊奴才由江

蘇巡撫調署清淮此間民情原所夙悉現在應辦各事自以防務河工爲最要而民生困苦窮極思亂尤
宜預防凡關於利用厚生之政亟宜設法擴充竭力辦理矧當迭奉 諭旨裁汰冗浮俾濟實用清淮

地處中樞庫鮮積蓄用人理財裁汰冗浮俾如何飭紀整綱量入爲出以冀稍資補救奴才世受 天

恩秉承家教廉謹時以自勉勞怨在所不辭茲當蒞任之初體察應辦事宜先以選拔將才裁減冗費爲

己任謹將籌辦大概情形敬爲 皇太后 皇上陳之查江北防軍經前漕臣張人駿整頓後共

存馬隊二營步隊三營內河水師二營淮海水師一營此外復有練兵衛隊常備新軍正副旗分布水陸

要隘而地方時有搶劫之案者由於界連河南山東安徽三省流民散勇鬻聚爲匪抑以將弁不得其人

營規廢弛雖經歷任漕臣嚴定章程而積弊太深難言振作現雖一律改練日操無如分防處多未嘗合

隊操練設有緩急調集難以尅期前漕臣陸元鼎舉辦警察因限於經費僅就營兵中擇其精壯作爲巡

丁不諳警察章程何能消息靈通如響斯應且外屬團練亦未能與防營聯爲一氣不免盜匪窺伺良懦

難安此防務之急宜整頓者也江北連河上自邳州下迄揚州計長七百餘里北受沂泗西接洪湖乃南

北通運之命脉兩岸田廬所庇關繫至要裏下河財賦之區形如釜底每遇伏秋盛漲江湖頂託岌岌可

危一隙偶疏其患不堪設想祇以庫儲支絀擇要補苴未爲一勞永逸之計高郵以下雖設隄工局分任

其事近年籌款益艱亦未統籌修治計惟就現有之款辦至要之工倘遇天災難施人力此河務之早宜籌備者也至若江北高等學堂以及試驗廠樹藝公司前護督臣沈瑜慶督臣陳夔龍創之於先陸元鼎繼之於後講求教育勸導鄉愚要皆深具苦心惟一切費用莫不取之於官漕庫進項祇有此數未見廓充已形支絀江北沿河一帶居民半無恒業其食力於漕運河工者奚止數萬人今則漕運已停河務遞減若不加意安置小民何以爲生兼以江北錢荒甚於他處前漕臣陸元鼎奏請清淮鼓鑄銅元實爲補救目前之計而建廠屋購機器備鑄本非預籌二十萬兩不能開辦正當籌畫調任去湘一切經營尙無著落計清江歲入各省協款及軍需捐收每年共計銀十一萬兩有餘錢二十二三萬串而防餉河工大小文武官員辦公所需以及地方善舉莫不取給於茲計授必需何能移墊別用奴才再四籌思祇有將公項可以移緩救急之款暫爲移用仍作息借較之借用商款於國政亦不相妨一面函商各處將從前欠款補解或作爲暫借歸還用資周轉至於興學講藝開通民智皆爲今日必不可緩之圖擬俟開鑄銅元收有餘息再爲擴充加廣此又各項新政之立待推行者也他如各處教堂林立內河小輪盛行交涉之事日煩生民之計日絀安內治外皆不容忽奴才環顧籌思浦地居南北要衝扼倚江淮屏障東豫禦侮必貴有將才安民不可無久計固不敢操切以圖功更何敢因循而廢事惟有不避嫌怨不憚煩難應裁應併者容卽次第辦理勉策雖柔雖愚之質矢己力於百千冀將得尺得寸之功答

聖慈於萬一

皇太后 皇上聖鑒訓示謹 奏奉 硃批知道了欽此

文牘錄要

樂城縣籌辦學堂工藝大概情形稟並批

敬稟者竊卑職受代以來修將匝月體察地方情形應辦之事甚多茲舉其最要者數端請爲我 憲台
逐一陳之方今最急者莫如學堂卑縣小學堂雖已開辦不過就書院原有之款改充經費並未添籌一
錢查書院生息向止制錢千緡按季分收從前原可敷衍自改設學堂後開支加倍而應解本府中學堂
與省城師範學堂之款亦即在此開支現時學生不過十五名經費業已支絀若按原定中縣名數補招
足額更屬無米爲炊擬即邀集城鄉紳董公同籌議或按村攤助或捐納富紳總期事必有成決不得半
而止此擬籌辦小學堂之情形也至四鄉蒙養學堂則竟無一處間有一二村學則教法大率迂腐甚有
不知學堂爲何事謂一入學堂即與奉教無異不特其子弟不肯入學並勸人勿學愚蒙如此可爲痛心
卑職已排日下鄉苦口勸導務使邑人皆知興學乃所以爲民非本官惡逸好勞必欲使四鄉因而多事
庶羣情易動而阻力日消現擬邀集各村村正副等刻日籌辦總之一村至少亦必有一學堂並考選生童必令從
改從新法某村無學即令該村村正副等刻日籌辦總之一村至少亦必有一學堂並考選生童必令從
小學堂教習學教授法三月然後派往各村充當蒙師俟相率舉辦後仍親往各村確查必令名實相符
教法皆合爲止卑職當切諭該紳耆等謂凡事皆務順民情獨至興學一事則民情錮蔽風氣未開若不
援東西強迫之名恐終無收效之一日該紳等皆願聞此論唯唯同聲則官長果欲其必成似紳耆亦未
嘗掣肘此擬籌辦蒙學堂之情形也學堂固當今要政而工商兩端雖州縣似亦不可緩卑縣民貧土瘠
出產無多就中惟棉花稍旺所出之布流行至晉銷場亦不甚盛惟自壓花以至成布皆純用土法用力
多而獲利少且質粗不甚合用遂漸爲洋布所奪擬就地集股先建小廠購置人力機器權行試辦冀欲
使本地土作逐漸改良或可與洋布相埒方今利權外溢所失之數動輒巨萬卑職以區區一小縣乃欲
抵外來之貨不使撥入自顧亦殊覺不倫然中國者州縣之積也果州縣所產之貨皆必令人工精美足

以抵制外人則少銷外國一分即多銷本國一分於挽回利權一端似不無絲毫之補惟辦事先貴得人查有本縣舉人聶逢祺志願宏達操履端方雖生長偏隅平日於新法工藝頗知講究卑職與該舉人籌商辦法並力勸贊助該舉人遂亦首肯已由卑職酌給川資令赴津保各局廠詳加攷察目前雖尙無把握而意在必行或亦不至中阻卑縣地當孔道奸民盜賊來去無常卑職因接任之初連出路案兩起比即雇募練勇二十名責令帶同捕役分道搜緝復親往四鄉嚴查戶口旋由捕役等緝獲正賊圍合子送案盜風因以稍息地方亦漸覺又安顧搶劫之犯罪固可誅若但事偷竊彼固無可誅之罪限滿放出則仍無恒業勢必故態復萌不放則瘐死獄中刑浮於罪亦非官長恤民之本意 憲台在津在省皆設有教養所法良意美化強暴爲善良卑職雖愚亦知仰慕現擬稍籌經費略仿教養所故事如製毛巾緙帶腴皂洋線並小木作漆作等類凡無業游民及罪應鎖押之犯皆令入所學習期滿畢業則無業者既可

以餬口而犯罪者自不更爲非卑縣風俗簡陋無工可言或即以此爲勸工之嚆矢此擬籌辦商務工藝之情形也以上數端亟宜次第舉行惟辦事必先籌款卑縣幅員褊小富室無多非不知集款爲難但卑職一日在官則應盡一日職分苟力所能到之處皆分所應辦之事惟有切實開導認真勸籌但期於事

有濟斷不敢稍耽安逸徒付空言致負 憲台重學通商興工之至意除俟籌有款項辦有端倪再將辦理章程詳細稟報外所有卑縣現擬籌辦各事是否有當理合稟請 宮保核示祇遵(節錄)

督憲袁 批據稟已悉查學堂爲地方第一要政故外國通例已屆學齡兒童施以強迫教育中國風氣未開雖未可操切以圖全在地方官紳推誠勸諭苦口演說使共知興學之益方可啓智慧而消隔閡至所稱該縣土布銷場漸爲洋布所奪擬集股購機建廠試辦改良並派舉人聶逢祺赴津保各局廠考察一切係爲抵制洋貨挽回利權起見其議做教養局收游民輕犯入局作工化無用爲有用立意

善善第言之非銀行之維艱苟非昭以誠信持以貞恒何能遽收實效仰將以上三端切實提倡慎始圖終不可徒託空言致貽虎頭蛇尾之誚勉之望之並將各項辦法隨時籌稟仍錄報學務處司道府查照繳

日俄戰紀(二二七)

西九月二十二號路透電美外部海君於西歷八月三十號爲斷結阿刺伯船案行文俄京聲明美國於戰時禁品一事未能強從大旨謂如俄人之意必將破壞中立國與日本之商務似有封港之意而何者爲禁物何者爲非禁物亦不分晰明白如此了結美人決不承認且不能默默云△西九月二十三號路透電阿根廷(南美共和國)政府不認有售戰船於俄國之事

最新譯報 西九月二十二號益聞西報接上海來信云日本艦隊於本月十九號三面合攻旅順 史他賽而提督電云本月十七夜日人兩次來攻皆爲我軍擊退 據德國兵家言俄人目下不能復其所失之地或於明春再由海參崴進兵於韓國 庫魯柏提督此次退兵極有法度一路無懈可擊故日人並不窮追 又接俄京來電云某晨報載前聞俄人將西比利亞鐵道抵與法國今探得此說不確 聞梅思卿克提督死于遼陽之說亦係誤傳惟該督實受重傷一時恐難平復 意大利訪事員某因有誤洩俄人公文之事由俄官令其離去戰地○西九月二十三號益聞西報接上海來電俄巡洋艦提亞那號自西歷八月二十五號至西貢於九月十二號將軍裝卸去其水手仍留船上將弁則多往法國矣 又接哈爾濱來電云日軍於九月二十號七鐘進攻達嶺(譯音)兩次皆被俄軍擊退是役也日軍由一

路進兵並無分隊又云目下兩軍相持未分勝負達嶺之戰俄軍傷亡七十人其傷輕者仍與戰事
旅順防禦近聞 昨有來自旅順者據稱俄人已以全力扼守該港日軍近由扇子山進攻兩軍砲火橫
飛各竭盡其戰鬥之力經一晝夜日人雖據該山之背而死傷頗衆近日俄提督飭令守備各兵將所有
要隘先以巨砲鎮之兵弁各掘五六尺坑塹一所形如智井相距尺許藏身其內置鎗坑外弁目各持一
千里鏡及氣燈日夜輪換無少懈怠其統帥諭令無論敵人如何來攻不准令其踰雷池一步偷踰此隘
則吾與爾等皆宜與城俱碎云 刻下旅順口內尚有戰艦十餘艘魚雷等艦數艘蓋向日爲日艦所
擊傷各船均經修整完好而砲位之置備較前尤密故其戰鬪力亦較前爲壯但以守港爲要務不肯輕
易出關惟日艦來去無常時或放砲數門便退而俄人則還擊無算據聞該港砲彈極爲充足以每日施
放數百門計之尙可支持半年糧食亦尙足八九個月之用其統帥毫無退意惟待援兵到日再爲背城
借一之計◎鐵嶺新民屯近狀 奉天函云有自鐵嶺經新民屯來省者據言俄兵於鐵嶺東南開鑿溝
渠延長八里又於近處設有許多坑窰深可沒肩中豎尖銳釘子城東南及東北築有砲臺各五六座新
民屯附近一帶約有俄兵二千人裝貨各船不得下駛故新民屯現在存積大豆二三十萬石豆餅七十
萬片之多

各國新聞

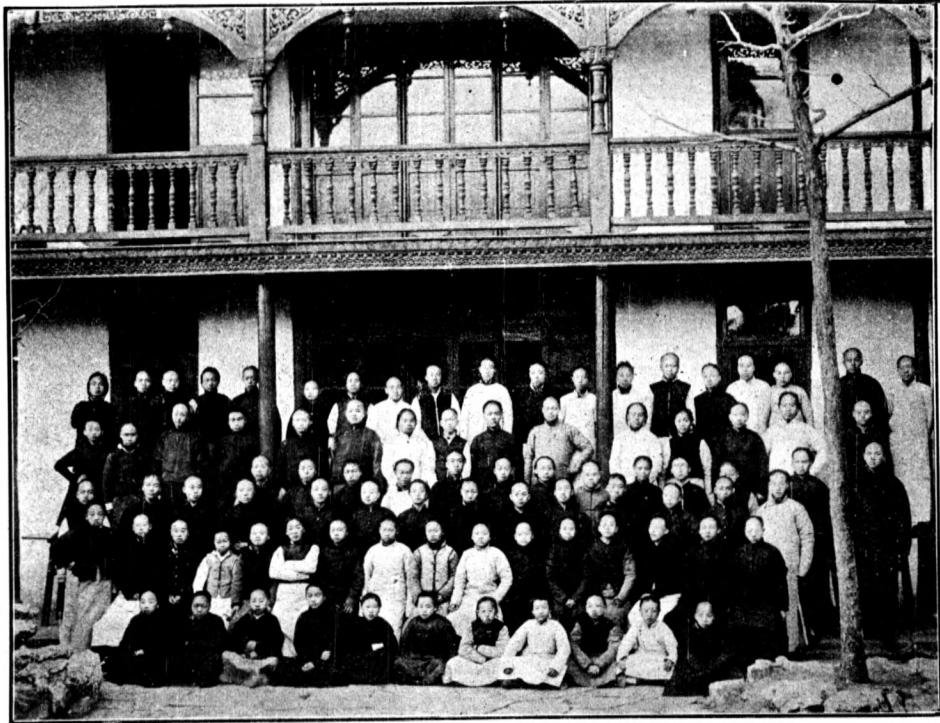
●路透電報 英國羅斯盤公爵於會議改變陸軍制度時深悔從前將理財家克卿納安選謫印度之
舉以致繼其後者辦事均無成效(西九月二十三號)

●韓皇召問外臣 漢城函云中曆七月十七日韓皇召見日本駐韓公使問以六事略紀如左 一如何將營制及國庫改良 二如何使賢者在位 三如何與各國交通以敦睦誼 四現在廷臣中何人可大用 五裁汰冗濫當用何法 六變法以何者爲始 按當時日使如何奏對未能探悉

●紀德故親王 德國畢士麥親王病故已據路透消息譯登前報按親王爲德前相畢士麥之子今年五十四卒於弗力庫計地方

●棉紗工業會議 現時棉紗工業無論何國均視爲重要工藝其間興廢盛衰關係極大故歐美諸國皆於其供給與所需要者加意考求惟恐不當而奸詐嗜利之徒往往欲徼倖萬一之利爲無謀之貿易左右壟斷把持市價以擾亂市面害及同業遂致貨物積滯不能暢銷其擾亂情形以昨年爲最甚故歐美棉紗製造廠多因此而歇業於是英國曼且斯特兒府之棉紗製造廠主深鑒其弊首倡萬國棉紗工業會計議同業者之必要與萬國同業者共爲聯盟自西五月二十三日迄五月二十六日於瑞西國朱理比府互相商量來會者有英德法俄白(白耳義)奧義日(日斯巴爾亞)瑞西九國之委員五十九名其決議略如左 一列國棉紗製造業者編成萬國委員會 一該委員會目的在於聯絡製造棉紗者與使用棉紗者之間且定需要與供給之關係以防過行市之非常漲落 一現于紐約克府(美國)利巴爾普爾(英國)紐窩爾列岸府(法國)亞歷山利亞(埃及)之市面其中每多奸詐嗜利之徒肆行擾亂市面故萬國委員會應稟請各國政府設法嚴禁

●英美之比較 某西報云美人自謂有數事不能及英國者即如英京倫敦居民之衆甲於全球而昨年一年中搶劫之案不過五百件殺人之案僅二十件而美國芝加哥城之居民遠不逮倫敦之多乃殺人之案已多至一百五十三件



上海育才才學堂

他幣按值抵解。

一千八百五十三年二月二十一日改定各項子幣律。

律云。自一千八百五十三年六月一日始。凡半大拉以重一百九十二格林爲率。

四開大拉重半之。迭姆重五分之。半迭姆重十分之。

皆銀幣

律云。凡上條所列各項銀錢。准作制幣。用以抵付各項錢債之數。在五大拉以內者。

律云。鑄幣局掌庫。可稟准總辦。動撥局中存款。預購現銀。鑄存各種子幣。該掌庫務將鑄成錢數。及當時購銀數目。核其應得贏餘。除開支鑄費外。隨時由總辦將實餘數目。造冊報告國家。歸入正欸。

律云。凡以上所論各種子幣。如數滿一百大拉者。鑄幣局可按照錢文抵作金錢。并可由鑄幣局總辦。稟准戶部。隨時發交各庫收納。惟鼓鑄四開大拉。及迭姆。半迭姆等幣。須由戶部酌定數目。

律云。除美國國家公款。及鑄幣局掌庫發交款項外。有交款請代鑄半大拉。四開大拉。迭姆。半迭姆者。一概不得收受。

律云。如以金銀交局鼓鑄者。須令其於提鍊化分等費外。另繳原數百分之半。作為工耗之費。惟用以鑄銀子幣者不在此例。

律云。美國鑄幣總局及各分局。可遵照一切定章。及頒定金錢成色章程。鑄值三大拉之金圓。

一千八百五十三年三月三日設驗金局。

律云。設驗金局於紐約城。

律云。凡人所藏金銀。無論零星整塊。或外國錢幣。皆可送驗金局呈驗。該局總管。即當給發收照。註明品類分量。如鑄幣局給予交存金銀者之式。給照之後。即將各品鎔化提鍊。估定價值。再由該局掌庫。給以公估憑單。聽呈驗者。或向紐約美國分庫。或向美國鑄幣局領取相當之幣。此項憑單。在給發後六十日以內。在紐

若要彈藥大排。可以置諸左翼砲車後方。成爲一橫隊。（在用過山砲時可爲小排縱隊之橫隊）應與砲車隊取用相同之間隔。置諸翼後。在收緊間隔時。則彈藥大排。由砲車隊起。即取七步之距離。

隨隊砲彈補充隊。與戰鬪砲隊。在相合時。其距離以二十步爲率。

砲車縱隊○砲隊縱隊者。用於行軍間之運動。及集合之時。隨隊砲彈補充隊。在跟隨戰砲隊時。其距離以二十步爲率。

大排縱隊○大排縱隊者。用於行軍及途上集合時。

大排兩砲車併列。即取四步之間隔。而大排之距離約十步。

在過山砲隊。若要收緊間隔。至少亦須三步。斯時砲兵之位置。仍在砲車後方。彈藥大排。亦如是法而定。

隨隊彈藥補充隊。在跟隨戰砲隊時。其距離以二十步爲率。

放列○放列者。即砲兵之戰列也。無論前面後面與側面。皆可布置。

若有布置放列之令。各彈藥車。到其地位停止。（彈藥一小排之馱馬）斯時彈藥車後之馬。馱者均下馬脫駕。而彈藥一大排之彈藥箱。第五號及第六號兩砲兵。與彈藥小排之砲兵皆卸下之。

在布置放列時。前車至架尾後方。四十步處向後停止。

副督排長。（或用弁目一名）受隊官所傳將前車、彈藥車、駕馬（各馬）及預備砲兵一切處置之令。當即引至隨隊砲隊補充隊處。就歸該隊指揮長調遣。而副督排長仍歸本隊。

若用彈藥砲車長。（或彈藥小排長）即留在放列之處。

在布置放列以先。常將過山砲中彈藥大排之兩小隊。留在陣地後方。此時彈藥小排之運動。按其他各馬之運動為準。

若令前車就彈藥車之位置。斯時各砲前車。應在其砲車後面正中。置諸彈藥車同距離處。各馱者均下馬。

一曰手持器。其功用雖不及火輪汽機。然亦神妙。有此等器具。不惟可浚河。亦可浚海。英國海口泊船處。因海灘淺滯。舟難近岸。曾用此汽機。以人力動之。不第瑣屑之石。應機立碎。卽久經波浪激敗之腐石。俱能漸次消除。徐徐吸入。多或用十人。少或用八人。卽能運動如風。故此汽機。用人無多。得益甚鉅。價亦不昂。製一全具。費銀千兩而已。較之火輪一具。僅居四十分之一。

此外又有打樁法。蓋浚河非難。挑河實難。因水去則易挖。其工必速。水存則難挑。其工必累。故設法以免其弊。莫如就欲浚河之一段。先用木樁簽釘一圈。每五尺之遠。簽樁一枝。中鑲木板。長亦五尺。樁上有槽。板頭有筍。以合於槽。樁頭製有鐵鉤。板鑲後。鉤能制之。使無移動。而成甌箒之式。內用黃土白粉等。彌縫其隙。不使稍有疏漏。或用攪水龍。或用噴水狗。先將圈中之水。盡行汲乾。然後用諸般器具。工倍易矣。又有一不浚而浚之法。蓋河底堅硬。難於疏通。以機器掘之。固爲盡美。若爲游泥浮沙。一切質軟之物。有所阻窒。則別有一法。於夾河兩岸。順築兩道隘牆。正中河道。則

挑一深溝。能令水勢愈激。水溜愈緊。洶湧澎湃。則所有游泥浮沙。不能當其下流之勢。而藉其力以驅之。雖數千百噸之物。亦不難一旦而盡也。

堵截河口

凡支河上有河頭。下有河尾。當水漲時。由河頭流入。轉折廻旋。或數里或數十里。自河尾仍入大河。及水大漲時。卽漫灘過水。不必盡由河頭流入矣。此種之河。堵之之法。當先塞河頭。於河頭高阜處。擇支河有崖岸之所。堅築大坦土壩一條。以束其水。惟外坦必須鑲風裏頭。方爲萬全。其壩下一帶。河身內徧種臥柳。俟高出灘面。將新條壓倒。用土蓋之。日後又發新條。不過兩年。便成密管。及水盛漲。灘水之地。與河身之水。同一慢溜。溜慢則水中流沙。被密柳淹滯。必漸淤漸積。而支河之至寬深者。歷伏經秋。必然盡成平陸矣。

河防述要終

國圖 某日報載有弗來區安食法一則，於衛生頗爲有益其意以勸人少食多嚼。毋急飲爲主。弗君謹守此法，故不事服鍊而精力過人。又美國軍醫隊中亦有此法者，每人祇用常人食料三分之一，而心思膂力轉勝尋常。弗君嘗以人食早餐爲妄費，彼謂成人之後，每晨無需食物，祇食午飯已足。弗君於夏時四點鐘，冬時天明後，即起作事，至日中可盡一日之事，事畢略食點品，然後食膳，有時一日僅食一餐，惟食時必細細咀嚼，使食料與口津相融，令其入喉時，如乳瀉下，逕入胃中，不留渣滓。雖食物祇半，而獲益十倍，是爲卻病之善法。平時既精神充足，臨事自不致困倦，人生之樂莫大於是。弗君又云，怒時食物最足，傷人蓋腦力顛亂之時，消化之力即減，食物停滯，易致疾病。故當哀怒過常之後，必暫時不食，或減其食量，爲要。一譯英
國溫故報

國圖 美人派克近著一論，言水雷之功用，謂水雷約分三類，其最簡最舊者，謂之觸發水雷，無論敵艦商艦，一觸其機，立即炸烈，其稍精者，則以電氣通至水雷，或與水雷相接之浮標上，如有敵船至觸其電氣，則機關自動，或由管機人施放，此爲近時通用者，其電線通至岸上，或舟中皆可，若非自動機關，則每水雷上，各通一電燈至管機人處，有船至時，電燈即燃，管機人乃將水雷施放，放時可離水雷處極遠，且船至何雷，何燈放光，按燈發雷，無須準視，而自無不中。

此外又有地底水雷一種，則埋於水底，其用法相同，惟當急流之處，浮起者，恐爲水浪衝激，則不得不用此耳。自日俄戰事起，水雷之功用大彰，遂爲保護戰艦必不可少之物。凡艦隊所泊之處，周圍必密佈水雷，英人於今夏操演水師時，已將施放水雷捷法，頒示各軍，蓋水雷之用，不惟能防敵之來攻，并能將敵入海口堵塞，使之不得出外也。嗣後建造戰艦，必使船底格外堅固，有避禦魚雷之法，否則僅恃艙面堅固而底不結實，非惟虛擲金錢，抑亦輕視武事矣。（譯美國溫故報）

圃圃圃 美國加里福尼省（即舊金山省）老圃路索，精於樹藝，能將微小無味之菓，培成碩大且美之實，曾取賤品野菊種之，其發花之大，徑逾數寸，又能令黃色，罌粟開銀紅色花，凡桃李之實多孔，味即不甘，彼能改變其性質，使之潤而且甜，惟彼云，植物未必盡能改變，千百中可變者亦止一二，選擇得宜，則收效如神，此非細心考察不能也。（譯美國溫故報）

圃圃圃 凡溫泉，皆由地中內熱所致，熱盛水蒸，遂致湧，近有人設法試驗，其法取玻璃管一，長七十五生的適當，管徑五零八密里適當，以管之一端，作成一口，再將離此端三十五生的適當之處，折成一鈍角，復於離彼端十生的適當之處，作一直角，而以漏斗貫其上，使管中滿灌以水，乃將鈍角之處燒熱，則水汽自出，與溫泉無異。（譯世界學報）

戒煙香片茶葉 天津鍋店街錦文齋南紙局 代售本齋啓

總

理審

學定

務教

大書

臣

再版流寰全志 是編搜集中西輿地佳本精心編錄一帙之力而成詞旨條暢校訂精詳附圖數百幅精緻美觀
 校正定價 大洋貳元
 中國歷史教科書 精詳全圖一本茲係再版詳加增訂並添印本國要地圖片視初版尤為
 書眉目清晰條理井然人名地名均詳
 亞美利加洲通史 全洲地理人種文事武功物產製造政教
 風俗無不備載讀之於美洲大勢可以了
 然每部二册 洋裝每部二册價洋五角
 馬氏文通 是書聲價無待贅述今承書主以是書歸本館專印專售業經登
 價洋七角半 再版馬氏文通 是書聲價無待贅述今承書主以是書歸本館專印專售業經登
 致教科書 是書凡八章首論二三質三熱學四光學五聲學六電學七磁學八
 且僅供參考 台教費之自是統由美人史亞爾最新刊本言出綜觀全書蓋有三善一俾初學者於正實驗二撮要發問易
 於記誦二證繁簡瞭然自修茲係再版更臻美備於後附列試驗指南及中西各目一俾初學者於正實驗二撮要發問易
 尤為淺顯可為最新化學之
 善本矣洋裝一册價洋一元
 以見生理之善變辭旨淺顯易
 便初學洋裝一册價洋二角半
 生理學教科書 德日本鑛學諸書編輯皆舉其最要及應用必需
 鑛質教科書 德日本鑛學諸書編輯皆舉其最要及應用必需
 物學教科書 是編與前書性質不同前書注重綱要此則條分縷析務使學者盡分二編上編為鑛物通論詳
 於形體理上下編為鑛物分論詳於品類區別與一書有相得益彰之用每部一册價洋二角
 三版普通珠算課本 是編與前書性質不同前書注重綱要此則條分縷析務使學者盡分二編上編為鑛物通論詳
 於形體理上下編為鑛物分論詳於品類區別與一書有相得益彰之用每部一册價洋二角
 消費理極繁博而譯筆極為
 條言每部一册價洋四角
 詞翰每部一册價洋四角
 東詞每部一册價洋四角
 漢文詞達理舉足供教授
 之用每部一册洋三角半

論理學綱要 是編為日本十時彌所著條理井然便於教授本館特聘湖北全
 省學務處參議官田伏侯先生譯為漢文句辭字酌務合原意而
 教育心理學 高島平三郎所著自序謂力求平易便於自修田伏侯先生譯為
 天津官書局北京公慎書局
 保定官書局京津保各書局

代售處 上海棋盤街商務印書館謹啓

滋養葡萄美酒

啓者本公司製宜化葡萄美酒前已運津銷售告竣會蒙中外 官商交相推許味甘色香
 與泰西名釀無殊本公司精益求精不惜工本製造加料極清酒等陳酒批運至京津保定
 處分售貨高價廉廣銷路以供 雅賞如承 賜顧請至北京觀音寺華英同德福大欄
 恒義天津宮北寶源亨保定慶興隆零躉批發不悞此佈 上谷美酒公司謹啓

本行開設天津上海香港志呢華海參議等處均設立有年諸班貨物由外洋本機器廠自造法蘭洋鐘皮套鐘
 天文學卦等鐘以及金銀夾金銅鋼等表約有二百餘宗並各樣表鍊金鑽珠寶鑽石戒指耳鑲鑲子表鑲大小
 八音盒並留聲話匣單雙桶千里眼磁蘭磨花穿衣鏡梳妝洋鏡大小皮包法國洋號又新到轉盤換調話匣八
 音盒價值格外從廉仕宦官商尤願者請多玉紫竹木漆器下百幾了

本房新刻官板御批通鑑輯覽計五十八本做八函仿殿板校對無訛現今通鑑鉛石印日出不窮書內
 舛錯甚多之弊已蒙海內士商購者特登報章各省學堂委員來人或寄信來津或用粉連紙毛邊紙大
 毛太紙等書若干定期不悞昭昭料出售自運向務學堂天文地圖書並木板經史子集代士商攬
 刻木板石印刷裝訂收買舊書無不備齊購者格外從廉 針市街便是 本房主人謹啓

本行開設天津上海香港志呢華海參議等處均設立有年諸班貨物由外洋本機器廠自造法蘭洋鐘皮套鐘
 天文學卦等鐘以及金銀夾金銅鋼等表約有二百餘宗並各樣表鍊金鑽珠寶鑽石戒指耳鑲鑲子表鑲大小
 八音盒並留聲話匣單雙桶千里眼磁蘭磨花穿衣鏡梳妝洋鏡大小皮包法國洋號又新到轉盤換調話匣八
 音盒價值格外從廉仕宦官商尤願者請多玉紫竹木漆器下百幾了

天津 煇字山房

本房新刻官板御批通鑑輯覽計五十八本做八函仿殿板校對無訛現今通鑑鉛石印日出不窮書內
 舛錯甚多之弊已蒙海內士商購者特登報章各省學堂委員來人或寄信來津或用粉連紙毛邊紙大
 毛太紙等書若干定期不悞昭昭料出售自運向務學堂天文地圖書並木板經史子集代士商攬
 刻木板石印刷裝訂收買舊書無不備齊購者格外從廉 針市街便是 本房主人謹啓

浙 杭 范永和綢緞南貨局

開設天津北門外鍋店街自置湖緞洋布桂油香貨東西洋貨胡梳
 篋子木梳南貨一概發客貨真價實言不二價 惠顧者移玉是幸

元 隆 綢緞洋貨莊

開設估衣街中間路北大墻門面自置綢緞紗羅羅縐班蟒各種錦緞花素刁絨新式欄杆各種壽
 衣新花洋氈斗蓬花素線綉閃花羽絨各種布疋零整發售現銀交易格外從廉以昭久遠 謹白
 奇貨也并訂有各種細茶皮絲水烟細料大小皮箱等類

天津官書局

同保定總局自運各省官刻家藏木板石鉛印經史子集新譯經濟時務策論並各學堂應用書籍及
 中外地圖原刻洋文賜顧者請至北馬路路南本局購取價值格外從廉劃一不二特此佈告

新開北京第一書局廣告

本局以振興教育為宗旨注重首善雅及各省延聘教育名家及專門學者編輯官
 私立各學堂應用教科及各種專門書籍陸續發行并由上海日本探購最近出版
 圖書雜誌標本儀器共數十種平價發售局內做外洋公司設立新書陳列所以供
 閱覽兼備採用定於四月內開張 北京琉璃廠土地祠內北京第一書局

馬利文洋行

本行開設天津上海香港志呢華海參議等處均設立有年諸班貨物由外洋本機器廠自造法蘭洋鐘皮套鐘
 天文學卦等鐘以及金銀夾金銅鋼等表約有二百餘宗並各樣表鍊金鑽珠寶鑽石戒指耳鑲鑲子表鑲大小
 八音盒並留聲話匣單雙桶千里眼磁蘭磨花穿衣鏡梳妝洋鏡大小皮包法國洋號又新到轉盤換調話匣八
 音盒價值格外從廉仕宦官商尤願者請多玉紫竹木漆器下百幾了



神丹
脾胃除濕
能治胃痛
腹痛咳嗽
疝等症

坤宮
症極靈驗
治男婦逆
上衰弱等
誠聖藥也

掃
毒風熱毒
魚肝油皮
落淨毒酒
腐真癩潰
爛等症一
搽見効

散
奇藥也
毒風熱毒
魚肝油皮
落淨毒酒
腐真癩潰
爛等症一
搽見効

蟲
虱白蝨蚊
蠅等而無
害於人誠
奇藥也



天津
宮藥房
北洋行

天津 北京 山東
瑞林祥元
綢緞洋貨莊

本號開設(北京前門外鮮魚口外)天津估衣街中間路北(山東濟南府院西路北)等處自置綢緞洋貨顧繡粧蟒花素貢絨粧緞以及京廣什貨織絨綾貨各色俱全貨高價廉劃一不二中外紳商賜顧移玉是幸
瑞林祥元記具



本行現運到一種膽寫

版印字印圖輕便異常

且能印出各種顏色鮮

明耀目無論何人皆能

試印是官商必不可少

之物價廉機便另付有

用法詳解一册 賜顧

諸君請先 移玉至本

號一觀是幸

天津

日本租界旭街
加藤洋行啓

斷 癮 靈 丹

蓋聞鴉片烟一種人心皆愛凡食物均皆坐而食之惟鴉片烟睡而吸之初時吸二口令人遍體通快癮頭一深以致骨瘦如柴筋骨痠痛精神疲倦大便不通失業誤事種種苦狀為害不淺不勝言矣(余)近思善法可使人脫離苦海製成參茸珠珀五行斷癮內中並無大烟烟灰馬非等用嬰索花伐之人不受烟積之累其效非常服此丸能補身而延年壽益永無疾病真當世之妙藥也現已出售每料洋一元附送十全大補丸五粒服法另有仿單(逢氏敬白)近今市上臭虫臭藥均無效驗(余)近思一法秘製奇妙臭虫藥業經出售每匣洋三角不驗不收錢貴客欲講者請至河北大胡同路內小胡同葉逢伯醫廬便是

橫濱正金銀行

本銀行向在日本開設二十餘年資本金洋二千四百萬圓現收足金洋一千八百萬圓公積金八百五十一萬圓專做仕商匯款押款存款借存利息格外公道存款長期短期利息酌爲等差惟比他行加厚總行設在橫濱又東京神戶長崎英之倫敦法之巴黎美之紐約舊金山以及布哇孟買華則香港上海牛莊北京等處皆有分行凡通商口岸皆有妥實代辦之家倘蒙仕商欲匯款存款者請至本銀行面議可也特此佈告 天津紫竹林支店估衣街分行 謹白

本報代派處

各省郵政總局分局均認定代派本報凡由郵局訂購者不取郵費

北京琉璃廠橋西路北

公慎書局本分局

天津石橋胡同後齊佐

周○鄉祠南李茂林

保定城內西街本分局

○官書局

開封南書店街本分局

南京東牌樓慶昌

錦州同益分報館

濟南官書局

漢口鎮日報館

南昌府城派報處

各州縣驛遞不在此例

天津	開往	京榆	火車	時刻
到山海關	早晚	到北京	早晚	晚
六點	六點	六點	八點	六點
六點	六點	六點	三點	六點
二十四分	二十四分	二十四分	三十分	三十分
二十五分	二十五分	二十五分	三十二分	三十二分
到開	到開	到開	到開	到開

八月十四日

輪船出口日期

赤金三十七兩一錢五
銀元合公公平銀七錢一分九釐五
化實銀合九七六津錢二千三百七十五文
銀元合當十銅元八十二枚半

八月十六日

泰順 往煙申 招商局

金華 往煙申 太古行

青島 往煙台青島 禮和行

均由紫竹林開

西歷一千九百四年九月二十四號 禮拜六