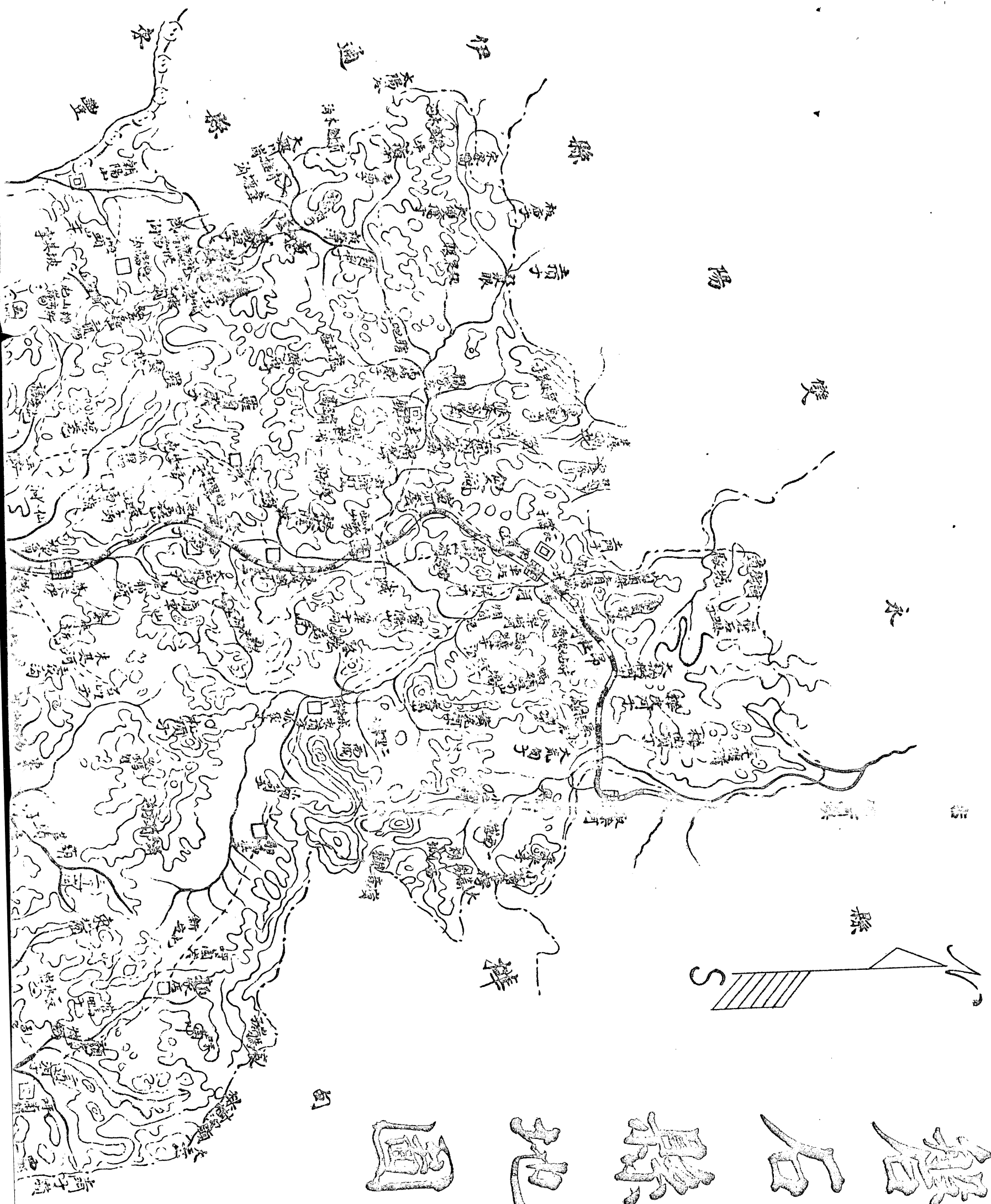
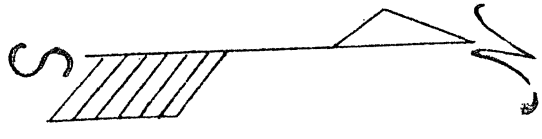


# 磐石县乡土志

一

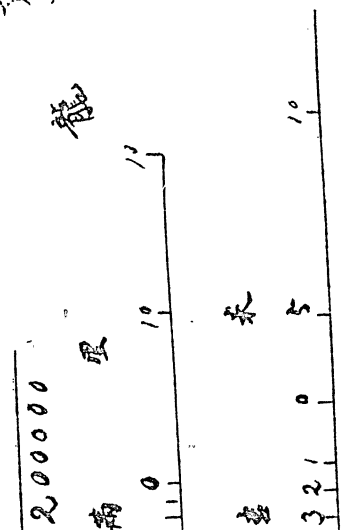


# 磐石縣地圖





省境  
 縣境  
 鎮城  
 車站  
 道路  
 鐵路  
 鐵道  
 縣城  
 鎮城  
 車站  
 道路  
 鐵路  
 鐵道



縣

豐

縣

丁

龍

米

縣

南

南

縣

至德甸縣

前子鎮

明光鎮

西門子鎮

牌腹鎮

南坪鎮

龍潭鎮

大鎮

小鎮

紅塔鎮

金塔鎮

柳林鎮

木其鎮

李其鎮

李其坡

李其山

李其溝

李其河

李其村

李其莊

李其堡

李其寨

李其營

李其店

李其舖

李其坊

李其園

李其莊

李其堡

李其寨

李其營

李其店

李其舖

李其坊

李其園

李其莊

李其堡

李其寨

李其營

李其店

李其舖

李其坊

李其園

李其莊

李其堡

李其寨

李其營

李其店

李其舖

李其坊

李其園

李其莊

李其堡

李其寨

李其營

李其店

李其舖

李其坊

李其園

李其莊

李其堡

李其寨

李其營

李其店

李其舖

李其坊

李其園

李其莊

李其堡

李其寨

李其營

李其店

李其舖

李其坊

李其園

李其莊

李其堡

李其寨

李其營

李其店

李其舖

李其坊

李其園

李其莊

李其堡

李其寨

李其營

李其店

李其舖

李其坊

李其園

李其莊

李其堡

李其寨

李其營

李其店

李其舖

李其坊

李其園

李其莊

李其堡

李其寨

李其營

李其店

李其舖

李其坊

李其園

李其莊

李其堡

李其寨

李其營

李其店

李其舖

李其坊

李其園

李其莊

李其堡

李其寨

李其營

李其店

李其舖

李其坊

李其園

李其莊

李其堡

李其寨

李其營

李其店

李其舖

李其坊

李其園

李其莊

李其堡

李其寨

李其營

李其店

李其舖

李其坊

李其園

李其莊

李其堡

李其寨

李其營

李其店

李其舖

李其坊

李其園

李其莊

李其堡

李其寨

李其營

李其店

李其舖

李其坊

李其園

李其莊

李其堡

李其寨

李其營

李其店

李其舖

李其坊

李其園

李其莊

李其堡

李其寨

李其營

李其店

李其舖

李其坊

李其園

李其莊

李其堡

李其寨

李其營

李其店

李其舖

李其坊

李其園

李其莊

李其堡

李其寨

李其營

李其店

李其舖

李其坊

李其園

李其莊

李其堡

李其寨

李其營

李其店

李其舖

李其坊

李其園

李其莊

李其堡

李其寨

李其營

李其店

李其舖

李其坊

李其園

李其莊

李其堡

李其寨

李其營

李其店

李其舖

李其坊

李其園

李其莊

李其堡

李其寨

李其營

李其店

李其舖

李其坊

李其園

李其莊

李其堡

李其寨

李其營

李其店

李其舖

李其坊

李其園

李其莊

李其堡

李其寨

李其營

李其店

李其舖

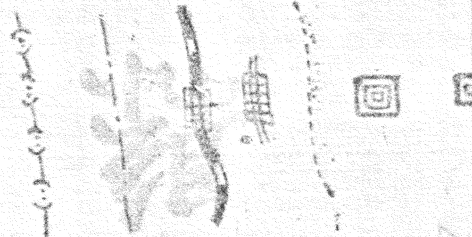
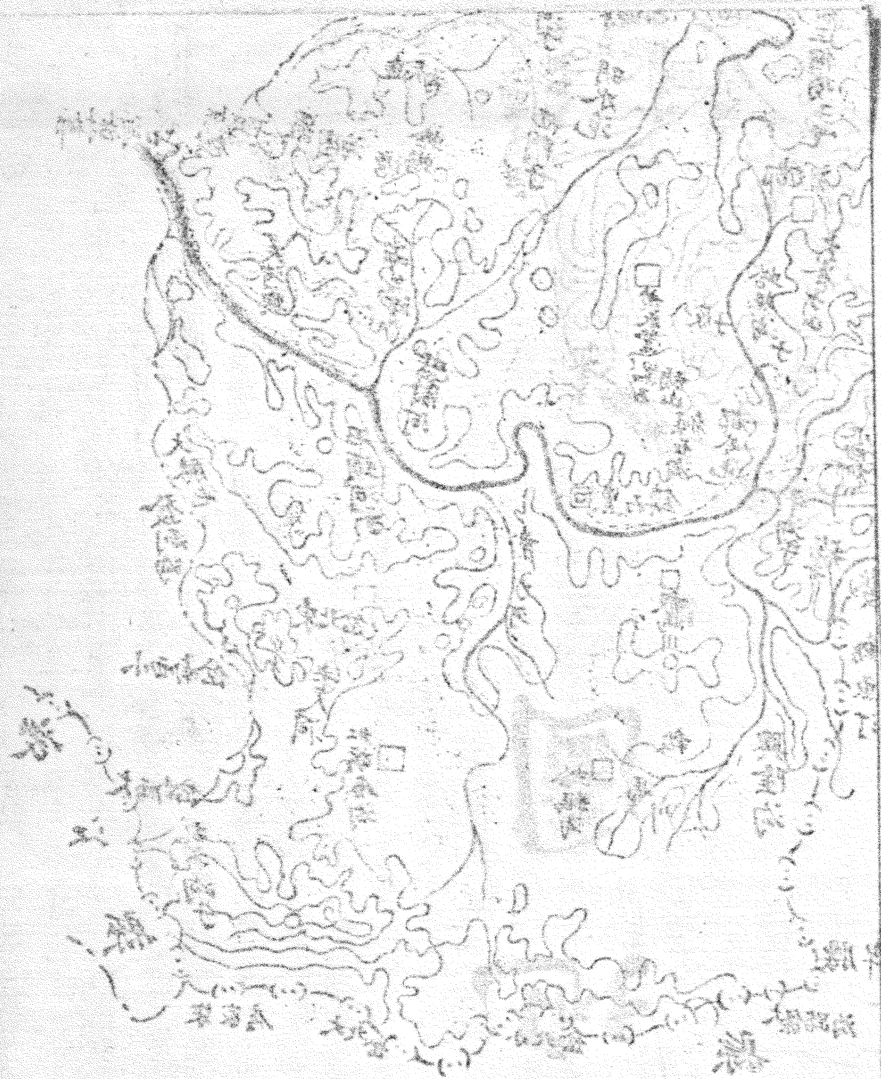
李其坊

李其園

李其莊

李其堡

李其寨



縣 縣 縣 縣 縣  
 縣 縣 縣 縣 縣  
 縣 縣 縣 縣 縣

# 一、地勢及沿革

## 地勢

本縣位於新京之東南吉林省之南部爲吉奉毗連之縣亦爲吉林南方捍衛之門戶也距新京二百九十里距吉林二百七十里東以柳樹河子與樺甸縣分界東南以老人溝與濛江縣爲鄰正南以輝發河界奉天之輝南縣西南臨海龍縣之郭家大橋正西界海龍縣五塊石西北接伊通縣屬之板石廟子正北與永吉縣屬車兒嶺爲界全境地勢中部較高而南北較低中部當飲馬河上流山陵蟠結概屬高原南北爲輝發河中流概屬平原中部山陵之大者爲老爺嶺山脈係吉林哈達嶺支脈之庫勒嶺山脈東逶折而北起伏於吉林市之南境分布於松花江之左岸蓋本縣境內之分水嶺爲凡水之屬於嶺北者爲飲馬河流域屬於嶺南者爲輝發河流域位於境之南部西南臨當石河子繞城西而東南流彎曲如帶東北臨磐石南河繞城東而西南流注入當石河子幾將縣城繞成一週磨盤山高約五十餘丈南北長十五里位於縣城東北爲縣城地基之主脈故縣城東北高而西南低城之西北有仙人洞山高約七十餘丈山半有寺廟每屆春秋佳日爲游人雲集之地縣境在此山河懷抱之間襟水環山風景宜人所具天然藝術之美亦云至矣總之全境地勢南北寬而東西狹南北低而中部高狀若屋脊境內多丘陵地而少平原地以老爺嶺爲中心分爲南部平原地與北部平原地至於丘陵地雖漫陵起伏孤山原濕相間然而山陵之傾斜較緩兼以驛馬輝發兩大流域貫於境內土壤膏腴宜耕宜牧實爲移民墾殖之樂土

## 沿革

磐石爲古高句麗地年湮代遠記載不詳清時指爲圍場屬伊通州管轄禁止人民狩獵同光之際清同治光緒年間有山東人潛入圍場地內私行狩獵官軍巡緝難周光緒三年遂有開放之令各地農戶紛至沓來光緒八年實行放領荒地任農民墾闢耕種人煙日見稠密光緒十八年建築城垣於磨盤山附近設州同名爲磨盤山分州仍隸伊通州治下

磨盤山分州管界東至呼蘭河吉林界西至金眼屯奉天界南至梁家屯奉天界北至小城子封堆吉林界東南至那爾崙圍山界西南至亮子河

奉天界東北至驛馬泊子封堆吉林界西北至大宛屯吉林界

光緒二十八年裁撤磨盤山分州組設縣治改稱磐石縣設知縣衙門

磨盤山之名係因縣城東北方山麓有天然石磨一盤土人呼為磨盤山附近各地即以山名之殊覺不文古書有云安如磐石含有石磨之

趣味較為雅馴故改稱之

磐石管界由朝陽山鎮西北十五里青頂子嶺與伊通分界並向東北方取圓形劃至正北突出四十里復斜向東南接至驛馬泊子將吉林地圈入甚多現時之吉昌鎮烟筒山大小梨樹河樺皮河子葦塘溝一面城等地方皆先為吉林地也

光緒三十一年因樺甸設治東南縮減由柳樹河子二道荒溝色力河與樺甸分界改磐石縣界不及於那爾崙

縣境分六大區域一區以縣城為中心二區以煙筒山鎮為中心三區以呼蘭鎮為中心四區以黑石鎮為中心五區以朝陽山鎮為中心六區以吉昌鎮為中心為行政與警察之區域大同元年九月十日有叛軍宋國榮結合土匪萬餘由黑石鎮潛自入城焚燒搶掠其時交通斷絕商民逃避一空僅有駐警日本守備隊日本領事館警察分署合力抵抗相持七日之久不得已由鮮人高元成韓景學李聖寬等三名化裝出城密赴奉天海龍縣朝陽鎮守備隊告急並請求奉天代向關東軍司令部報告由滿人劉斌德赴雙陽轉至長春始得消息傳播經吉林軍事機關派遺飛機分投轟擊逆匪遂即退出復向各鎮擾亂烟筒山鎮朝陽山鎮吉昌鎮同時攻陷呼蘭黑石兩鎮亦即受其荼毒

自經此次匪亂城鎮均被損害農村完全破產因縣境慣例農民各依耕地而居絕無聚落可言土匪易於潛藏官軍終日追擊年餘之久農村房舍被焚殆盡農民流散不敢歸田大同二年全縣耕地僅種二萬九千畝人口亦減至十一萬餘名慘苦情形日不忍親矣

磐石事變以後縣長迭次更易大同二年二月縣長竟至懸缺全縣行政均形停頓是時參事官前島昇內務局長姚祖訓鑑於縣內疲弊狀況不忍漠視遂協商對策提出建設集團村落之議首先組織產業調查班縣公署全體動員分赴四鄉調查各區面積戶口耕地為建設集團村落之準備通盤籌劃全縣需要六百九十二村當以經費浩繁戶口尚少乃分請吉林省公署吉林省治安維持會酌撥款項試辦八處事甫

定案前高島參事奉令轉任道縣長，到任時副參事官原秀五郎先後到任，與縣內務局長意見一致，遂於庚德元年八月開始工作，截至十二月末，築成草廟子石咀子富太河細林河太平屯五村農戶紛々遷移入村，建築效果立見。

是時參事官荒谷千次液任認為建設集團村落為地方復興要策，根據原定計劃，擬由縣費建設指定村落三十個，人民自立村落六百六十二個，規定辦法五年實施，截至庚德三年冬全縣建設五百零五村落，地方復興首於斯始。

## 二、城池之建修

清光緒十九年，經七紳趙仙瀛創修碑城一座，為四方形，高一丈六尺五寸，周圍計長為三里二，每面各為二百八十八弓，共設五門，東曰東來門，西曰麗澤門，南曰崇壽門，北曰天一門，直衝北門，修一小南門，名曰阜成門，各門均築門樓，城外鑿池，濶八尺，深三尺，各門外均設輿梁，歷久坍塌，經黃知事守愚重為修理，至今輿梁已填平為道池，亦為水淤平，惟城牆如故。大同元年九月十日，匪人陷城，時將城門樓燒毀兩座，大南門樓已行修復，東門樓則未修也。至城外土城濠係於大同元年縣長楊正蕃以四鄉匪患堪虞，令民戶合力修築，濠深六尺，濶七八尺，並按各道口設有卡門，派兵把守，凡城外居民俱圍在濠內，年來修築數次，以求池深濠固，並於去年築有各門衛門卡子房，以便衛兵居住，縣城治安至今頗為鞏固。

## 三、著名之山河

### 山 嶺

考縣境山脈大勢自西而東，起伏蜿蜒，縱橫于縣境，構成中部高而南北低狀，若屋脊，故中部成為分水嶺，亦即南北流水之所由分也。凡縣境諸山除輝發河南岸為那爾崴山外，率皆由此分水嶺分支南行者，有如窳齒，為其脈起於奉天長白山之東支，由縣境西部五區入境，曰青

頂山（即行日庫的馬家嶺）老翁嶺（即頂山）人樺甸縣抵松花江右岸故老翁嶺者非第爲分水嶺之祖脈亦即縣境諸山（除輝  
（即）之祖脈也故說諸山之祖脈均在地理誌於後

四

磨盤山 高五十丈周圍約十五里在縣城東北方距城八里山之東坡下有天然古磨一盤因以名山本縣曰磐石者蓋取義於此也

青頂子 高約三十丈周圍約十五里在縣城西北方距城七十里在五區境內

庫勒嶺 高約三十餘丈周圍約十餘里在縣城西北方距城六十里在五區境內

馬鬃嶺 高三十丈周圍約十五里在縣城西北距城三十里在五區境內

老爺嶺 高三十餘丈周圍約百二十里距城三十五里在縣城之北方爲縣境群山之祖脈並爲一二兩區之分界嶺吉海鐵路遼道在焉

呼蘭嶺 高約二十丈周圍約二十里在縣城之東方距城七十里在三區境內

七個頂山 高八十丈周圍約二十四里在縣城之東南距城五里在一區境內

仙人洞山 高七十丈周圍約十五里在縣城之西北距城八里山之東北麓有一古洞深不可測洞口有胡仙堂藥王廟爲本縣春秋佳日遊覽

馬所

大鍋釜山 高八十丈周圍約三十里在縣城之南距城二十里

銅叉山 高一百二十丈周圍約三十里在縣城東北距城五十里以山峯有三形如叉故有銅叉山之稱在二區境內

紅石嶺山 高一百丈周圍約四十里在縣城西北距城四十里在五區境內

胡湯山 高三十五丈周圍約三十里在縣城西北距城七十里在五區境內

煙筒嶺子 高一百丈周圍約四十五里在縣城東南距城十五里在一區境內

東孤頂子 高五十五丈周圍約十里在縣城正東距城三里在一區境內

牛心頂子 高九十丈周圍約十二里在縣城東南距城十八里在一區境內



- 四方頂子 高三十五丈周長四十里在縣城東距城五十里在三區境內
- 土頂子 高六十丈周長四十里在縣城東北距城七十里在三區境內
- 烟筒山 高七十丈周約二十里在縣城東北距城九十里在二區境內
- 扇車山 高七十丈周約十七里在縣城東北距城四十里在三區境內
- 鷄冠山 高三十丈周長三十里在縣城東北距城八十里吉海鐵路遼道在焉
- 豬腰嶺 高約二十五丈周長十五里在縣城西北距城五十里在六區境內
- 小背山 高約十餘丈周長五里在縣城之西距城三十餘里在五區境內
- 官材嶺子 高約八十丈周約三十里在縣城東南距城九十五里在四區境內
- 太平嶺 高約十丈周長七里在縣城東北距城八十里在三區境內

## 河 流

縣境之河流因分水嶺橫亘於縣境之中部形成中部高而南北低故全縣河流（除輝發河外）率皆發源於分水嶺之南北麓南麓最大之水曰輝發河北麓最大之水曰驛馬河凡南流諸水均注入輝發河北流諸水皆注入驛馬河茲將其名稱源流里程分誌於左

### 輝發河流域

輝發河發源於奉天柳河縣境龍崗山脈北麓經海龍輝南入磐石四區境復向東流經樺甸縣境東北流而入松花江長約七百餘里所納入之河流約有下列諸水

- 亮子河 發源於五區小背山向東南流經一區入四區境注入輝發河長約六十五里
- 當石河 發源於城北老爺嶺向南流繞磐石城西復南流漸入輝發河長約七十五里

細林河 發源於烟筒嶺子南流經四區區入輝發河長凡三十里

石頭河子 發源於烟筒嶺子東坡南河注入輝發河長約四十里

富太河 發源於老爺嶺南麓經過三區四區而注入輝發河長約九十里

呼蘭河 發源於呼蘭嶺南麓向南流經三區四區而注入輝發河長約八十五里

柳樹河子 發源於官材嶺子南流注入輝發河長約八十里為磐樺兩縣分界水

### 驛馬河流域

驛馬河發源於縣境三區界內呼蘭嶺之北其向西北流經過驛馬泊子古家子折而北流經牛心頂子塔縫溝烟筒山嶺之東而向西流復

折而北經臭水嶺子出境入永吉縣界過雙陽經長春之東而向西北流過德惠縣之西繞張家灣之東而向西北流至榆樹縣之西與伊通河

相會注入松花江自發源至出境止長凡一百二十里全長為三百七十里所納之河流約有下列諸水

黃河 發源於伊通縣營城子西南泉眼中東流經磐石六區入境經二區烟筒泡南流注入驛馬河長約一百二十里以流經各地均係

黃土故水色黃入秋水色澄清故有黃河之稱

玻璃河 發源於六區西南豬腰嶺東麓迂廻東北流經玻璃河套入二區境注入黃河長約五十五里

取柴河 發源於三區太平嶺之西北麓向西北流經蕎麥甸子入二區境至樺皮河子北出境入永吉縣界下流注入驛馬河全長五十餘

里

綜上各水勢率皆淺緩徐行並無急流激湍之處諸水雖乏舟楫之便而實饒灌溉之利

## 四、氣候

本縣氣候以華氏表計算盛夏最高至八十餘度春秋平均四十度隆冬嚴寒最低可低至零度下二十餘度故冬嚴寒而夏酷暑氣溫之

變更甚大至於氣象用器本縣尙未備齊關於氣象全部實無編報之可能

### 五、冰雪及霜雹

本縣境內多山氣候純爲大陸性每年冰期約有五月所有河流自大雪前後即凍直至次年清明始解至於雪期每年小雪即可見雪直至次年清明前後始止爲期亦有五月之久年中結霜多在秋分以後秋分前降霜則必爲災近年我縣尙未罹霜災冰雹降期每在夏初盛暑時亦有降者但不甚成災卽有災亦僅一隅之地而已總之本縣冰雪期較長故家置火炕以取煖常年寒多暑少故穀物年可一獲焉

### 六、風向及雨霧

本縣風向隨季節而有變更春日多東南風夏日多西南風秋日多西風冬日多西北風至於雨霧雨水節後始見之至霜降前卽無雨霧最多之時在夏秋之間

### 七、種族及戶口

滿	二二、八八六戶	男	八二、八六一名
		女	五九、二二六口
	計		一四二、〇八七名口
日	一四四戶	男	二六七名
		女	一五二口
	計		四一九名口

鮮 二、九四五戶

合計 二五、九七五戶

男 六、三七八名  
女 四、一四三〇口

男 八九、五〇六名  
女 六三、五二二口

總計 一五三、〇二七名口

區	縣城保		孤頂子保		太平屯保
	日	鮮	日	鮮	
一	四、二〇〇戶	男一四、四八四名	女二〇、七三四口	計二五、二一八人	
	一三三	二五四	一五〇	四〇四	
	一二二	五二五	五一五	一、〇四〇	
	四、五五四	一五、二六三	一、三九九	二六、六六二	
	一、七二三戶	男六、〇七六名	女四、五三五口	計一〇、六一一人	
	一二六	三二〇	二七八	五九八	
	一、八四九	六、三九六	四、八一三	一一、二〇九	
	三、〇三二戶	男一一、八一一名	女八、五六五口	計二〇、三七六人	

〃		〃		〃		〃		區		二	
青陽嶽保		大梨樹保		杏樹泉子保				煙筒山保			
日	滿	計	籍	日	滿	計	籍	日	滿	計	籍
		一、〇七九	一三一			一、二八五	一六四			一、七六七	二五九
	四七一戶	〃	〃		九四八戶	〃	〃		一、二二一戶	〃	〃
	男	二、三九六	三八四		男	五、二七八	三五九		男	四、九一九	五八四
	女	一、五〇二	一六五		女	四、〇六八	一九四		女	三、八七四	五〇八
	計	三、八九八	六四九		計	九、三四六	五五三		計	八、七九三	一、〇九二
		〃	〃			〃	〃			〃	〃
		二、七四〇	三八四			五、二七八	三五九			五、八九七	五八四
	男	〃	〃		男	〃	〃		男	〃	〃
	女	一、九二六	一六五		女	四、〇六八	一九四		女	三、八七四	五〇八
	計	四、七六六	六四九		計	九、三四六	五五三		計	九、六二六	一、〇九二
		〃	〃			〃	〃			〃	〃
		三、一九〇	三八四			五、二七八	三五九			五、八九七	五八四
	男	〃	〃		男	〃	〃		男	〃	〃
	女	八、八一三	二四八		女	四、〇六八	一九四		女	三、八七四	五〇八
	計	二一、〇〇八	六三二		計	九、六二六	一、〇九二		計	八、七九三	一、〇九二
		〃	〃			〃	〃			〃	〃

石咀子保		富太河保		二道河子保		呼蘭鎮保		三區			
日	滿	計	鮮	日	滿	計	鮮	日	滿	計	鮮
四八〇戶	男	一、七四八名	女	一、〇三二口	計	二、七八〇人					
一、五八三	男	五、三六三	女	三、六五六	計	九、〇一九					
二二七	男	五五〇	女	四一五	計	九六五					
一、三四六戶	男	四、八一三名	女	三、二四一口	計	八、〇五四人					
一、七四九	男	六、八三七	女	四、二四五	計	一一、〇八二					
二一四	男	四六〇	女	二六〇	計	七二〇					
一、五二五戶	男	六、三七七名	女	三、九八五口	計	一〇、三六二人					
八〇四	男	二、一七二	女	一、四八二	計	三、六五四					
二二一	男	四一二	女	二二三	計	六二五					
二	男	三	女	一	計	四					
五八一戶	男	一、七五七名	女	一、二六八口	計	三、〇二五人					
六〇〇	男	二、九三五	女	一、七二三	計	四、六五八					
一二九	男	五三九	女	二二二	計	七六〇					

草廟子保	區 五				區 四						
	朝陽山保				黑石鎮保						
日	滿	計	鮮	日	滿	計	鮮	日	滿	計	鮮
	六五七戶	五六六	一六七		三九九戶	九九八	一八七		二、二三〇戶	五七九	九九
	男一、三〇五名	一、三八九	二二三		男一、一六六名	三、〇二九	二二九		男八、一二九名	二、〇六五	三一七
	女一、七一口	九六〇	一四六		女八一四口	二、〇三九	一五八		女五、一七八口	一、二五三	二二一
	計四、〇一六人	二、三四九	三六九		計一、九八〇人	五、〇六八	三八七		計一三、三〇七人	三、三一八	五三八

合 計				區 六					
				吉 昌 保					
計	鮮	日	滿	計	鮮	日	滿	計	鮮
二五、九七五	二、九四五	一四四	一三、八八六戶	二、一八九	三二六		一、八六三戶	八一四	一五七
八八、五〇六	六、三七八	二六七	男八二、八六一名	六、九六六	五四五		男 六、四二一名	二、五五五	二五〇
六三、五二一	四、一四三	一五二	女五九、二二六口	五、〇八六	二六四		女 四、八三二口	一、八三二	一一一
五三、〇二七	一〇、五二一	四一九	計四一、〇八七人	一一、〇五二	八〇九		計一一、二四三人	四、三八七	三七一





## 八、風俗及習慣（附工商習慣）

### 1. 概 言

境內土地瘠民風樸厚勤儉而又守信義極重宗法且喜同居向有五世同居之民風對於祖先之崇拜老人之孝敬家長命令之服從尤爲一般人所具有之精神也一家中男子治外女子治內已爲有條不紊之定規男可多妻而女則嚴守一夫丈夫故去時無論其年歲之大小必須守節始能完其人格如缺子嗣則檢堂叔子輩中承繼之所有財產悉歸嗣子承受一般鄉民子弟除少數讀書以求進取外率皆務耕稼藉在市鎮居住者半求學半習商邇來交通便利文化日進一般鄉民亦知遣子入校讀書非復如昔日之守舊矣惟對於迷信鬼神之觀念則牢不可破而尤以婦女爲尤甚每年焚香祈禱許願祝福之事屢見不鮮所耗之金錢爲數頗多並不稍事顧惜其迷信觀念實深且固矣至於一般勤儉人家則逐日勤於工作終無休息確有披星帶月沐雨櫛風之生活習慣工商界雖亦有此勤儉之風惟於經濟中過生活養成視錢過重虛僞過度之習慣所謂受利輕義也

### 2. 生活狀態

境內居民之生活情形分爲鄉村生活與街市生活兩種居於鄉村者其生活較爲儉樸草履布衣柴障茅屋年中花費甚少工作朝夕不息每歲所得除維持生活外且有所餘如遇歉年卽可以所餘補不足必遇連年荒歉始有凍餒之憂居於街市者其生活則較爲奢華多著革履呢絨衣土筭瓦房年中花費較多卽有尙儉樸者亦不如鄉村生活之較可節省也年來境內治安恢復四鄉農村振興街市商業因之亦盛故一般居民生活亦較前此充裕多矣

### 食 物

食物分主要食品與副食品兩種分列於后

(1) 主要食品

小米、玉蜀黍米、稷米(俗呼高粱米)、黃米、稻米、粳米、洋麵、包米麵子、黃米麵子、豆包、餃子、饅首、大餅子、

(2) 副食品

肉菜、蔬菜、鹹菜三種、

a 肉菜、牛肉、豕肉、羊肉、雞肉、鴨蛋、鵝蛋、野雞肉、雁子肉、鴿子肉、海蜆、海菜、蝦米、魚翅、魚肚、海魚、江

魚、河魚、蛤蟆、蟹肉、螃蟹、

b 蔬菜、竹筍、木耳、蕨菜、葱、蒜、韭、芹、胡蘿蔔、大蘿蔔、豆角、茄子、黃瓜、西葫蘆、南瓜、番豆、馬鈴薯、粉

條、大豆付、干豆付、小豆付、凍豆付、豆付醬、白菜、酸菜、

c 鹹菜、酸瓜子、鹹豆付、鹹蘿蔔、鹹魚、鹹白菜等、

綜上各種食物為官宦所食者則偏於粳米白麵魚肉鮮味為中等人所食者則偏於小米白麵並用魚肉至於大餅子小米粥及鹹菜則多為下等人所食也

嗜好品

嗜好品大約可分兩種一日娛樂品有紙煙紙牌博九押寶等項二日飲食品有白酒清酒元酒茶水啤酒紙煙黃菸等項

飲料水

本縣境內多山河川較少僅為驛馬潭發兩大河流此外居民皆掘井汲水井深數丈始可得水焉水之色黃者名曰鑄水飲飯沖茶均現黃鑄色且將缸銀鑄成黃色其味噁澀飲之甚感不快是屬硬水至水色潔白清甜適口者則屬軟水縣境內硬水多軟水少就縣城而言在碑城外之南關則為鑄水在北門裏即為甜水

家庭

632

1

1

康德四年孟秋刊

磐石縣鄉土誌

吉林省磐石縣公署

吾籍居民向喜聚族而居有九世同居者人口可達百餘名有五世同居者人口可達至五六十名三世同居者則可達二十名左右全縣大家庭爲多事變以來匪亂頻仍無論大小家庭均多破產現在地方治安恢復人民已可安居樂業但以金融尙未十分充裕率多個人自謀生活活求如從前之大家庭已不多見矣

### 3. 婚 禮

定 婚 得媒妁之介紹相看門戶雙方同意並各受父母之命始行定婚

過 小 禮 媒約向雙方協議聘金俗稱豬酒布疋首飾衣服各數目先由男家準備一半向女家送付即爲婚姻確定

通 信 擇定迎娶日期於一個月前通知女家並交換庚帖即生辰年月日時

過 大 禮 凡議定之聘金豬酒布疋首飾衣服於迎娶期前全數送付女家

親 迎 迎娶之日由媒妁領同男子至女家迎接新婦向來男子乘坐藍呢轎女子乘坐紅呢轎現在間用馬車新郎新婦同乘一車

拜 堂 新婦到家與新郎同拜天地行一跪一拜禮並拜見父母及親族人等向來行一跪一拜禮現在間用文明結婚式一律鞠躬禮

#### 滿漢各族婚禮之狀況

本縣人民由山東直隸奉天遷來漢族居多滿族無幾即少數滿族雜居其間現已同化畛域不分矣漢族婚禮有新式舊式之分新式爲文明結婚舊式爲固有慣例舊式婚禮其過程有三一爲相看門戶二爲納彩過禮三爲正式結婚男達成年女既及笄宜室宜家由監證人爲之擇娶擇嫁雙方物色煩雜作伐傳達意見先將男女年庚用紅紙開單由雙方合婚卜之曰吉女方始開禮單子上書財禮銀洋幾百元布疋十幾對首飾論幾付成衣妻幾件豬幾口酒幾罈付之媒人轉之於男方男方接受此單如果諧認即擇吉日到女家相看或過小禮否則置之不論表示作罷迨屆吉日女家置備酒筵門掛紅彩邀請戚友幾位持几作陪以待而男家偕帶白布一疋匣子兩個內盛銅釵絨花金銀鉗子並有婚書或婚簡等物蓋取意在富貴榮花白頭到老也男方既至女家迎入由媒人介紹略敘寒溫斯時也現女裝煙遜與所去諸人名爲裝烟

實則皆相看媳婿裝烟前是男方將帶去各物交付女家當時將鑽子帶上曰掛鑽子贈與銀錢曰裝烟訂立婚書或煤炭各執一份並在院內陳設桌上列酒盅三個以紅線繫錢置之盅內男女監護人各持一盅注之以酒互相換之曰換盅禮畢喜始行跪席席畢言歸而女家將匣子還回一個內盛大葱二棵粉條一束猪肘子一個快子兩雙高粱兩把蓋取意骨肉親成過日子葱容細粉長流步步登高生子快也經過幾日女方亦到男家男郎照式裝烟烟畢贈與財物曰看姑爺此謂之相看門戶結婚過程之初步也在迎娶之前擇定吉日將議定之財物物件完全給付女家曰過大禮又曰通信斯日也女家置備席筵懸掛紅彩門貼對聯凡女家之感友戚來致賀以財物贈與曰助妝或曰添箱比之謂納彩過禮結婚過程之中步也男家於迎娶之前二日宰猪置酒招厨作席搭棚賃轎門貼喜對門外鼓樂午宴曰上馬席宴罷陳列儀仗前有對子馬或為四騎或為八騎新郎居中自乘素轎後有彩輿隨之一小兒乘之謂之壓轎者鼓樂尾之於後樂曲幽揚周行街市曰涼轎阻慕近者前往致拜否者趨上阻轎行三拜禮禮畢再拜父母次及戚屬贈與披紅或銀錢幾何曰壓轎錢女家備送儀儀曰過線妝吉期既屆新郎行親迎禮以吉時關係多於天未明時行之行時必按喧鬧儀式至女家或至女寓所女家備茶食以待迎新郎入並給壓轎小兒轎錢新婦則易褲由胞兄抱送轎上或安步自上必須紅毡鋪地鼓樂大作催轎急鳴新婦登轎送親婆送親客隨之同行而新郎之素轎前行新婦之彩轎尾隨途過井廟石草以紅氈罩之甫到男家而女家之送親人至名曰管飯當彩轎到庭前時娶親婆以火盆令新婦烤手二小女持寶瓶竈盛米酒與新婦携之以紅巾覆頭面胸懷對鏡然後扶之出轎左為婆親婆右為送親婆此時庭中設桌曰天地桌置香燭供品弓矢秤斗上供天地紙馬扶新婦出轎紅毡至桌前與新郎同拜曰拜天地鋪紅氈直達寢室新郎先行新婦隨之又置餃子於房門使新婦跨過而過時新郎揭去新婦頭巾拋之屋上送入室登炕面吉方坐曰坐轎男備新婦收行合盞禮並食小餃子曰子孫餃子曰管小飯是時監護人出而受員晨宴曰下馬為轎行新婦出拜且先又拜堂時備堂始拜父母尊長曰分大小又拜親友行叩首禮窗外作樂日中婦家感儀俱為新親酒席招待備以鼓吹新婦致拜曰拜席又曰管大飯女方人贈與財物曰上拜男方賀客咸致銀錢於新郎家曰上禮亦有贈資為送匾聯及彩障以賀者吹鼓手吹說以報迎入之留宴午宴曰正席觀地宴為獨圓蓋以斯時賀客畢至戚友咸集也男之監護人按桌讓酒曰安杯新郎向眾賓客行禮曰拜席晚間新人食湯餅曰寬心飽是日不准便溺否則人笑其無福是晚為洞房花燭親鄰前來取笑以木頭櫃子滾

而又讀其詞曰暗暗悄悄當年就抱孫又尋度行鋪被披內有栗有棗其詞曰東一掃西一掃掃的小兒滿屋跑一雙栗子一雙棗一雙丫頭一雙小又倒寶瓶其詞曰東一輪西一輪了頭小子一大群次日新婦以女紅獻翁姑及尊長姻婭有差曰散箱子九日後新郎偕新婦往岳家喜門曰回九岳家以盛饌款待月餘女家迎女歸甯曰住對月等時以針綉分餽長幼此謂之正式結婚過程之終步也

文明結婚禮之過程有二一爲訂婚預約二爲舉行婚禮男女各達成年由媒人通意於男女監護人雙方暗行相看之後再以男女庚帖合婚合之曰吉始行論及財禮布疋首飾衣服酒等物或陸續給付或按價折錢此爲訂婚約在舉行婚禮之前一日男方到女家過禮是日女家宴客懸彩誌喜親友咸來就宴以財物贈與非曰助妝即曰添箱迨結婚日（多在上午）男家置備禮堂陳列桌案懸燈結彩請証婚人一位（有德望者）以資鑒定請司儀者一位（有德望者）男方主婚人居在女方主婚人居右男女來賓亦分左右而立迨屆吉時以馬車至女家迎接新婦並去兩幼女各持紙製花盆一個新婦裝裝頭遮紅紗上車後兩幼女登車左右陪立而女家之送親者後隨之到男家時新郎領兩幼童已先候之遂以紅毡鋪地雜樂齊奏新郎先行新婦隨之直達禮堂案前（樂止）司儀唱禮先向証婚人行三鞠躬禮次向主婚人行三鞠躬禮次向男女來賓行三鞠躬禮新郎新婦交拜行一鞠躬禮交換飾物如金手鐲等証婚人主婚人結婚人各向婚書蓋章由証婚人宣讀婚書讀畢証婚人訓詞來賓致賀詞男主婚人答詞詞畢受賀樂聲影影禮畢筵宴此爲舉行婚禮

舊禮繁而費用鉅新禮簡而費用省鄉村婚禮多按舊式城鎮婚禮間採新式尚未通行至於婿婦再醮夫續娶其儀式或照舊禮行之或苟簡從事無一定禮式故不詳載

滿民舊俗不用婚書納聘日新郎必親至姑家謁婦父母及尊長謂之禮頭即叩定頭婿家酬以幣帛針綉文綺等物兩親家換盅領酒隨後通信過大禮擇日迎親到岳家起先叩首先一日女家來客送嫁裝正期女家來赴宴待吃梳頭酒次日新人下裝在院內向西南拜皇恩拜祖先拜翁姑而罷惟婿期多在十五歲左右過則以爲遲云

### 附回民婚禮

由媒人將親提妥過小禮少過布疋首飾再定過大禮日期俗曰送菓品亦有斗米斗麵及過付成衣長短一套或綢或布兩件亦有過冠笄

首飾金銀者不帶蓋脫男家食官而定也過門迎娶不擇吉期先領教阿訇定於七日脫膠的日期不用鼓樂仍不用轎馬人等迎娶即請老  
師爲禮寫依札佈(即寫婚書也)是日邀請教中戚友陪阿訇赴元席用牛羊肉七六及菓品露子之席有肴無酒至正午時佛教親友  
喜始用酒筵而散此回民之婚禮也

#### 4. 滿漢各族喪禮之狀況

病人彌留時更換新衣穿置中堂板牀之上頭外足內氣絕後以碎銀一小塊置之口內以紅繩子一條籠其手足以盛水之小磁碟一個壓  
其心上以青巾一條蒙其頭面名之曰壓口銀絆脚絲壓心碟蒙頭布蓋防其死而復活發生意外也諸事畢孝子手持扁擔登於樑上向西南  
指呼亡人曰西南大路甜臨安身苦處使錢等語蓋指告亡人靈魂西南爲極樂鄉也是爲指明路也亡人爲男焚燒紙扎之馬亡人爲女焚燒  
紙扎之車蓋使其乘車馬而行免行路之苦也各家裏置盆於尸前在盆內燒紙曰哀盆各易白色孝服並於頭帶孝布腰扎孝帶手持喪棒  
一人在前提燈籠一燒紙錢張香三炷水缸一內盛陳飯領導孝子於社廟曰送江水尸前設一椽案置明燈一盞陳飯一盂內擗三箸々上以  
花籃之並另燃燈一盞晝夜長明俾入殮期及殃惡落一切忌避日開殃棒入殮有大殮小殮之別大殮三日入棺小殮二日入棺殮時以制錢  
微置棺底爲亡者帶背其數視亡者歲數復以棉花蘸水試其兩目謂之開眼光然後蓋棺尙油漆漆者謂向人於棺頭書亡者姓名曰  
開明堂將長明燈移之棺頭門外備鼓樂至親近友有於第一日來弔者否則候諸三日於靈前行三叩首或三鞠躬爲主棺蓋以答如舉哀以  
哀應之喪家具食款弔者午後列仗儀祭品寫靈鼓樂以奠靈位旁有捧香爐者並延僧道喪家男女戚從成友亦偕赴城隍廟送亡者靈魂  
曰送三駕靈有車馬人夫之類皆焚之廟前家人跪而哭謂靈魂從此去矣葬期遲早不等五日葬曰排五七日葬曰排七貧者皆立葬延陰  
陽家以符咒鎮淨宅送至墓地正方向而已嗣後每七日舉祭七七乃止百日週年皆致祭培土於墓三週年有大舉者戚友亦備儀富家  
多延長淨其每七舉祭與前同而百日週年皆宰牲以祭三週年必大舉知會親友來祭既卜葬期計告戚友期前三日爲開弔高建樓棚謂  
之靈棚移柩於中家人陪靈門外建儀門設鼓樂列仗儀立銘旌並立各種紙製棺槨備各種紙製冥物若房屋金銀庫車馬人夫之類甚或不

借百資延道修經醮禱各建經棚次日爲候奠其成主者亦於是日延德傳者點主謂之禮殯對點主人敬謝極隆客來奠或致紙箔或設首香湯供菓等物或致銀錢或致醜醜幛額不等客至次鼓手吹號以報客來至靈前奠酒行禮叩首或鞠躬家人答禮復以酒席款來客第三日爲發引按吉時起靈返上簿雄鷄名爲領魂以紙錢撒所經路名爲買路錢喪主持素幡名靈頭幡前引家人戚友隨後相送及至塋地正方向始就殯此時負奠紙冥物學哀而返三日復往添土培墳曰圓墳此喪葬之大略也滿人舊風不奉木主亦無銘旌但於院內立桿掛紅布幡每日叩食三次餘與漢禮同至葬儀皆稱家之有無以爲增減喪服亦皆如制

### 附回民喪禮

病故請掌教阿訇誦經款衣沐浴用白布裹身爲衣兒女哀哭戚友至送油麵炸油香爲喪飯待以七大碗之席肴無酒其葬也不論地理不擇吉期三日後用活底木匣盛尸喪主及戚友送至塋地阿訇誦經畢掘壙置木匣其上抽其底尸卽落壙中用土掩埋塚式則偏長蓋卽爲壙封也至七日十四日等日不祭奠親友送油麵炸油香請阿訇誦經不焚楮箔此回民之喪禮也

## 5. 祭 禮

本縣祭禮除春節祭祀三月祭掃外其他無足述者故從略

## 6. 禮 式

本縣禮式約分下列三種

- (1) 婚聘禮 普通謁見禮
- (2) 跪拜禮 年節家庭祭祀祖先天地神祇多行之婚葬時亦間行之
- (3) 作長禮 鄉長中尙有行之者



夏至 初次耘田菜園分栽茄秧

小暑 二次耘田

大暑 刈大麥初伏種蘿蔔拔蒜中伏種葱芥

立秋 刈小麥菜園種糜麥

處暑 刈稗漬麻

白露 齊割地

秋分 百穀告成圻牆屋修理窳突

寒露 登場拔葱

霜降 漬菜漬菜

立冬 窖成菜蔬

小雪 剝麻

大雪 束黃菸長備工滿

冬至 場圃塋青分均分所獲之糧

小寒 運糶菸麻赴街求售

大寒 諭出作物預備卒歲

### 3. 性 情

境內居民性情勤儉誠以勞勞苦敦忠信重廉恥爲習慣故地利大興民多富庶也又旗民務農之餘尤熟嫻騎射對於公益事項如建築

寺廟廢棄荒蕪立學校修築道路橋梁等固不傾囊助其美德可風回民以宰殺牛羊爲業性雖顧全個人利益現已同化後來之山東漢民粗而且野爲人傭工者多

### 9. 嗜好

境內一般人之嗜好多致爲飲酒吸烟尤以飲白乾酒及吸旱烟紙烟者爲最多城鄉到處可見其次則爲賭博如麻雀紙牌等每逢年節則多事牌九之戲勝負較大爲害亦深至於吸鴉片者則多爲一般紳商與富家子弟吸海洛英者間亦有之遊娼娼者爲數較少云

### 10. 迷信

境內居民多迷信鬼神偶染疾病亂延巫跳大神以治之若巫謂此病係某神作祟輒焚香於天地桌前虔許豬願待病痊癒後擇定吉日殺豬款客俗曰還願祭餘須一餐而盡其血及骨須埋之郊外雖上等社會人亦然

## 九、衛生

### 1. 疾病

境內居民年中所生疾病種類不一名稱亦不同詳爲分述於左

頭痛病 爲一般人所常生之病

牙疼病 可分爲虫牙火牙兩種

霍亂病 盛暑時多現此病

傷風病 春秋兩季多生此病  
 傷寒病 病期較長重者即不省人事  
 癆病 年老者多生斯病中年人間亦有之  
 痢疾 傳染病中最劇烈者  
 癩疾 先冷後熱按時而發之病  
 肺病 此病尚不多見  
 胃病 此病亦不多見  
 腹痛病 中年與幼年人常生之病  
 心口疼病 此病係臨時發生者但病期不長  
 癲狂病 神經病之一種  
 皮膚病 諸如濕疹等皆是  
 瘟病 四季均有斯病為傳染病之一種  
 風濕病 生斯病者彷彿拘急麻木不仁

## 2. 醫者

### 磐石縣醫師一覽表

醫師	姓名	編號或院號	科目	資格許可 機關	資格許可 日期	開業許可 機關	開業許可 日期	業備	考
----	----	-------	----	------------	------------	------------	------------	----	---

蘇士文	李俊	修明	王守	米金	張金	張鴻	張毀	苗廣	王彥	侯恩
光緒四、二六	宣統元、二	光緒、五、七、三	光緒、三、三、六	光緒三、二、四	光緒三、二、四	光緒三、二、四	光緒三、二、四	光緒三、二、四	光緒、五、三、元	光緒、五、三、元
永春醫院	黎明醫院	同善醫社	公民醫院	集州醫院	普濟醫院	廣春醫院	惠民醫院	同春藥房	濟民醫院	新民醫院
內科	內科	內科	內科	內科	內科	內科	內科	內科	內科	內科
朝陽鎮 醫業	中國內政 部	奉天省 十字會	磐石縣 公署	吉林省 民政廳	吉林省 民政廳	吉林省 民政廳	磐石縣 公署	磐石縣 警察所	磐石縣 警察所	奉天省 新醫院
民、六、三、二	民、二、〇、九、一	民、三、二、一	民、一、八、三、〇	民、二、〇、五、三	民、二、〇、五、三	民、二、〇、五、三	民、二、〇、一、〇	民、二、四、一、六	大同、元、一、〇	宣統、三、三、一、六
磐石縣 內務局	磐石縣 公署	磐石縣 內務局	磐石縣 公署	吉林省 民政廳	吉林省 民政廳	磐石縣 公署	磐石縣 公署	磐石縣 警察所	無	無
康、六、元、一	康、元、七、一	康、三、五、二	民、一、八、三、〇	民、二、〇、五、三	民、二、〇、五、三	康、三、一、九	康、三、一、九	康、四、一、六	無	無
康、元、五、七	大同、二、〇、〇	康、三、五、二	民、一、八、三、〇	民、三、三、一	民、三、三、一	康、二、二、三	康、三、六、一	大同、元、九、一、〇	康、三、一、〇	民、六、三、一、五
縣城	縣城	縣城	縣城	縣城	縣城	縣城	縣城	縣城	縣城	縣城

磐石縣醫士一覽表

醫士	姓名	舖號或院號	科目	資格許 可機關	資格許 可年月日	開業許 可機關	開業許 可年月日	備 考
劉秉衡	光緒三十三年 宣元二年	天順成	內科	磐石縣公署	民國三年 一月三日	磐石縣內務局	康元四年 八月六日	縣城
孫桐閣	光緒三十三年 宣元二年	隆西盛和	內科	磐石縣公署	民國三年 八月二日	磐石縣公署	康元三年 一月六日	縣城
鍾振光	光緒三十三年 宣元二年	天頂華	內科	磐石縣公署	民國六年 七月六日	磐石縣公署	康元七年 七月九日	縣城
王聘	光緒三十三年 宣元二年	慶生祥	內科	磐石縣警察所	民國八年 八月二日	磐石縣警察所	康元八年 八月四日	縣城
蔡伯康	光緒三十三年 宣元二年	東盛和	內科	磐石縣政府	民國七年 九月五日	磐石縣政府	康元七年 七月二日	縣城
趙常	光緒三十三年 宣元二年	春生堂	內科	磐石縣警察所	民國八年 八月四日	磐石縣公安局	康元六年 六月三日	縣城

孫鴻恩	光緒三十三年 宣元二年	惠濟醫院	外科	吉林路加民醫院畢業	民國七年 四月一日	無	康元三年 八月二日	吉昌鎮
-----	----------------	------	----	-----------	--------------	---	--------------	-----

以上計十二名

光、毛、九、三	光、五、四、二	光、三、二、三	同治、二、〇、心	光、五、九、一、八	光、一、〇、九、一、五	光、六、三、二、五	光、七、三、二、六	光、三、三、二、五	同治、二、五、二	光、四、五、一、七	光、四、五、一、七
孔	子	鄭	鄭	周	魏	咎	宋	楊	施	黃	
廣	東	希	希	俊	輔	顯	文	登	升	成	
義	揚	茂	茂	茂	塘	清	彬	源	五	玉	
〃	福合慶	〃	慎修堂	育生合	〃	義合堂	〃	〃	天益長	天益長	
〃	〃	〃	〃	〃	〃	內科	外科	〃	〃	內科	
雙山縣	警石縣	公安局	警石縣	警石縣	警石縣	警石縣	警石縣	警石縣	警石縣	警石縣	公安局
民、三、一	民、六、一、七	民、一、〇、一	民、七、五	民、九、九、二、元	民、一、〇、一、六	民、一、〇、一、六	民、一、〇、一	民、七、二、二	民、三、一、〇、一	民、二、〇、六、一	
〃	〃	〃	警石縣	警石縣	〃	警石縣	警石縣	警石縣	公安局	〃	
〃	〃	〃	康、七、一	康、三、三、五	〃	康、七、一	康、四、三	康、四、三	大、三、六、三	〃	
〃	民、二、三、二、五	民、四、三	民、四、三	民、八、二、四	〃	民、八、二、四	康、四、六	康、四、六	大、三、六、三	〃	
〃	〃	〃	〃	〃	〃	〃	〃	〃	〃	〃	

馬	羅	王	仇	修	胡	劉	郭	孫	盛	張
光、二、六、二、九	光、八、九、八	光、三、八、一、〇	光、一、八、二、元	光、三、一、二、五	光、三、七、二、元	光、二、一、八	民、二、二、三	光、八、四、元	光、四、六、二、三	光、三、二、一、〇
天益長	遠聲堂	名遠醫院	福興順	育德遠	天乙堂	衍慶堂	泰和春	復生堂	泰和春	天和堂
內科	內科	外科	內科	內科	內科	內科	內科	內科	內外科	內科
警行縣 公安局	東豐縣 醫學會	遼寧 民政廳	警石縣 公安局	警石縣 警察所	警石縣 警務局	警石縣 政府	警石縣 警察所	警石縣 公安局	警石縣 公署	警石縣 警察所
民、一、〇、一	民、九、五、七	民、九、二、五	民、一、〇、一	民、八、八、六	民、七、二、〇	民、三、四、四	民、七、二、〇	民、一、〇、一	民、九、一	民、二、六
警石縣 公署	無	無	警石縣 公署	無	警石縣 內務局	警石縣 政府	警石縣 公署	警石縣 公安局	無	警石縣 公署
康、四、三	無	無	康、七、一	大同、一、一	康、二、五、三	康、七、一	康、七、一	大同、二、二、六	無	康、七、一
康、三、一	大、一、一	康、一、一	民、八、五	民、一、〇、五	民、四、〇、〇	民、四、三	民、四、〇	民、五、〇	民、四、三	民、二、五、二
無	無	無	無	無	無	無	無	無	無	無

醫士	尹品	光、五、三	福興長	內科	警石縣	民、八、八	警石縣	康、三、三	康、元、一	縣城
賈守	宜、二、二	光、四、六	慶發和	內外科	舒蘭縣	民、一、九	舒蘭縣	民、二、三	康、元、一	烟筒山
呂雅	光、一、〇	光、一、〇	同生慶	吉林省	警察廳	民、六、二	吉林省	民、六、二	康、三、三	
李延	光、二、〇	光、二、〇	慶興源	吉林省	民政廳	民、五、二	吉林省	民、五、二	民、三、三	
凌雲	光、二、二	光、二、二	和發祥	警石縣	警察所	民、六、七	警石縣	民、六、七	康、元、四、二	
蔣廷	光、五、八	光、五、八	同慶合	警石二區	警察所	民、九、一〇	警石二區	民、九、一〇	民、九、一〇	
高東	光、九、六	光、九、六	德勝合	警石縣	公安局	民、五、〇	警石縣	民、五、〇	大同、元、二	
邱慶	光、四、二	光、四、二	魁發祥	樺甸縣	縣公署	光、五、五	樺甸縣	光、五、五	康、三、二	
李發	光、二、〇	光、二、〇	同興福	警石縣	警務局	民、八、二	警石縣	民、八、二	民、二、二	
鄭成	光、三、八	光、三、八	德增堂	警石縣	警察所	民、一、五	警石縣	民、一、五	民、元、一	
趙連	光、三、八	光、三、八	福昇堂	警石縣	公署	民、八、二	警石縣	民、八、二	民、三、七	



王	李	王	宋	孫	張	王	吳	田	韓	張
光、一八、一〇、一五	光、三、一〇、一六	光、三、二八	光、五、二六	光、三、七、六	光、九、七、七	同治、三、四、七	民、三、三、三	光、八、一、三	光、三、一、三	光、九、一〇、一六
廣盛祥	泰興永	吉慶隆	〃	〃	德興隆	德聚興	德順堂	一善藥房	同生藥房	慶昌合
內科	內外科	〃	〃	〃	〃	內科	牛引痘種	〃	外科	內科
警務局	公署	民政廳	警署	〃	〃	警署	公安局	法庫署	公署	警署
民、八、二、二	民、一、一、六	民、一、一、五	民、六、三	民、三、一	民、一〇、三	民、八、四、六	民、一〇、一	光、二、六、七、三	民、一、七、五、一	民、八、五、一
			〃	〃	〃	公署	公安局	法庫署	公署	警署
			〃	〃	〃	康、九、一	民、一〇、一	光、七、二、三	民、一、七、五、一	民、八、五、一
康、三、三	康、一、一、一	康、八、三、五	〃	〃	〃	康、九、一	大同、三、三、六	民、一〇、一	民、一、七、五、一	民、一、一、一
朝陽山	〃	黑石鎮	〃	〃	〃	呼蘭鎮	〃	〃	〃	烟筒山

### 3. 醫 術

合 計	五九名	李 宜, 元, 二, 七	包 光, 二, 三, 七 振 吾, 三, 七	張 光, 二, 四, 六, 二 子 究, 六, 二	張 民, 三, 二, 七 德 三, 二, 七	李 光, 四, 一, 二, 五 岳 堯, 二, 五, 六	鄭 光, 二, 四, 一, 一 玉 三, 五, 六	魏 光, 二, 六, 六 廣 元, 六, 六	郭 忠 三, 五, 六 仁 六, 六
	福生堂	福生堂	福巨東	吉林堂	福巨東	瑞生堂	廣慶和	天興堂	天興堂
	無	無	無	無	無	無	無	無	無
	無	無	無	無	無	無	無	無	無
	無	無	無	無	無	無	無	無	無
	無	無	無	無	無	無	無	無	無
	康, 三, 五, 九	康, 三, 一	康, 三, 四, 七	康, 二, 一, 五	康, 二, 九, 五	康, 二, 一, 二, 一	康, 三, 五, 一	康, 三, 一, 一	康, 三, 一, 一
	無	無	無	無	無	吉昌鎮	無	朝陽山	朝陽山

醫術大別可分為漢醫西漢兩種其詳分述於左

漢 醫 以按脈為診病方法開藥單服湯藥丸藥或面子藥不等亦有行針者

西醫 以聽音器及驗溫器診病開藥單服藥水或面子藥及注射藥針等遇有外科如惡瘡及疔毒等病亦有解剖法者

#### 4. 藥 局

藥局之名稱及其所在地分述於後

藥局屬於縣城者

天順成、隆盛和、天順華、長生堂、慶生祥、春生堂、天益長、義合堂、育生合、慎修堂、福合慶、天合堂、泰和春、復生堂、衍慶堂、天乙堂、育德遠、福興順、遠聲堂、福興長、名遠醫院、

藥局屬於烟筒山者

慶發和、同生慶、廣興源、和發祥、同慶合、德勝合、魁發祥、同興福、福昇堂、德增堂、慶昌合、同生藥房、一善藥房、德順堂、

藥局屬於呼蘭鎮者

德聚興、德興隆、福興隆、

藥局屬於黑石鎮者

吉慶堂、泰興永、

藥局屬於朝陽山者

廣盛祥、天興堂、廣慶和、

藥局屬於吉昌鎮者

瑞生堂、福戶東、吉林堂、福生堂、

## 5. 病院

病院之名稱及其所在地分述於左

設於縣城者

永春醫院、黎明醫院、同善醫院、公民醫院、集州醫院、普濟醫院、

設於烟筒山鎮者

廣春醫院、

設於呼蘭鎮者

惠民醫院、

設於黑石鎮者

同春藥房、濟民醫院、新民醫院、

設於吉昌鎮者

惠濟醫院、

## 十、由屯墾至現代之農耕狀況

本縣農業自清光緒七年勸放荒地招戶開墾以來人民漸集全境農工商等達兩萬餘戶光緒二十九年改設縣治全縣分爲十六鄉地已開墾大半土甚肥饒農耕頗佳光緒三十三年分爲六區農民居十分之六迨來全縣農戶已達三萬三千餘戶除學齡兒童不計外從事農業工作者五萬餘人

耕地面積  
已耕地  
未耕可耕地

十萬垧左右

六萬餘垧

十六萬餘垧

確數正在調查中

### 十一、名產、特產、土產等名稱及產量用途

特產	名產	產類	名稱	產量	用途						
狐狸	鹿子	白河	粳米	稻子	穀子	高梁	包米	小豆	大豆	大豆	大豆
一千五百隻	三百餘隻	七十餘萬斤	三千餘石	五千餘石	六千石	六萬餘石	九萬石	五千石	七萬餘石	七萬餘石	七萬餘石
製衣	食品	飲料	食料	食料	食料	製酒食料	食料	製粉	製油製各種豆付	製油製各種豆付	製油製各種豆付

土																	
產																	
馬	白	洋	水	黑	木	石	銀	煤	銅	鐵	砂	山	蛤	貉	野		
茶	土	灰	晶	鉛	炭	灰	礦	礦	礦	礦	金	狸	媽	子	雉		
薯	鹽																
												二	三	二	二		
												千	千	千	萬		
												隻	餘	隻	餘		
													斤	隻	隻		
製												製	食	製	食		
粉												衣	料	衣	品		
	以上十一種屬於鑛產者											以上六種屬於禽獸類者					

草	櫻	山	荷	山	西	倭	甜	西	南	王	葱	白	香	茄	菜				
果	桃	梨	荷	梨	胡	瓜	瓜	瓜	瓜	瓜	蒜	菜	菜	子	蔬				
											食	調							食
//	//	//	//	//	//	//	//	//	//	//	料	味	//	//	//				料
					以上屬於瓜類者							以上屬於蔬類者							

## 引言

滿洲建國百度維新地方制度力求完備此政府飭各縣查報鄉土誌之趣意也磐石設治在光緒年間前次地方史蹟文獻無徵無可記載然設治距今三十餘年關於疆域之變遷政治之沿革人民之習尚物產之良窳與時俱進因地制宜當亦不無可誌者語云前事者後事之師前車者後車之鑑今欲調製磐石地方制度追溯既往擇其善者而師之其不善者則鑑之因革損益之道庶幾有可依據斯誌之作蓋以古者採風問俗之意云爾

磐石縣長姚祖訓叙

康德四年八月 日





菊	芍	月	黃	黃	受	楊	柳	松	榆	蜈	蜘蛛	蜜	柞	黃	鮎
花	藥	季	楊	波	木	木	木	木	木	蚣	蛛	蜂	蠶	銅	魚
			子	梨										魚	魚
			／	棟	製	／	燃	椽	製	除	養	吐	／	／	
				樑	器		料	檁	車	虫	蜜	絲			
				及	具			之	、	害					
				用				材	棟	藥					
				器											
			以上屬於木類者							以上屬於虫類者					以上屬於鱗介類者



# 十二、土質之考查

種	類	分佈所在地	備	考
細砂	壤質土	輝發驛馬爾河流域附近	種類區別由其數量多者列舉之	
灰粘	砂土	低平原地		
黃粘	砂土	山崗附近		
壤質	砂土	平原地		
油黑壤質	細砂土	平原地		
黏土	其他	各地		
沙	土	河流兩岸地		

## 十三、政體

### 1. 總說

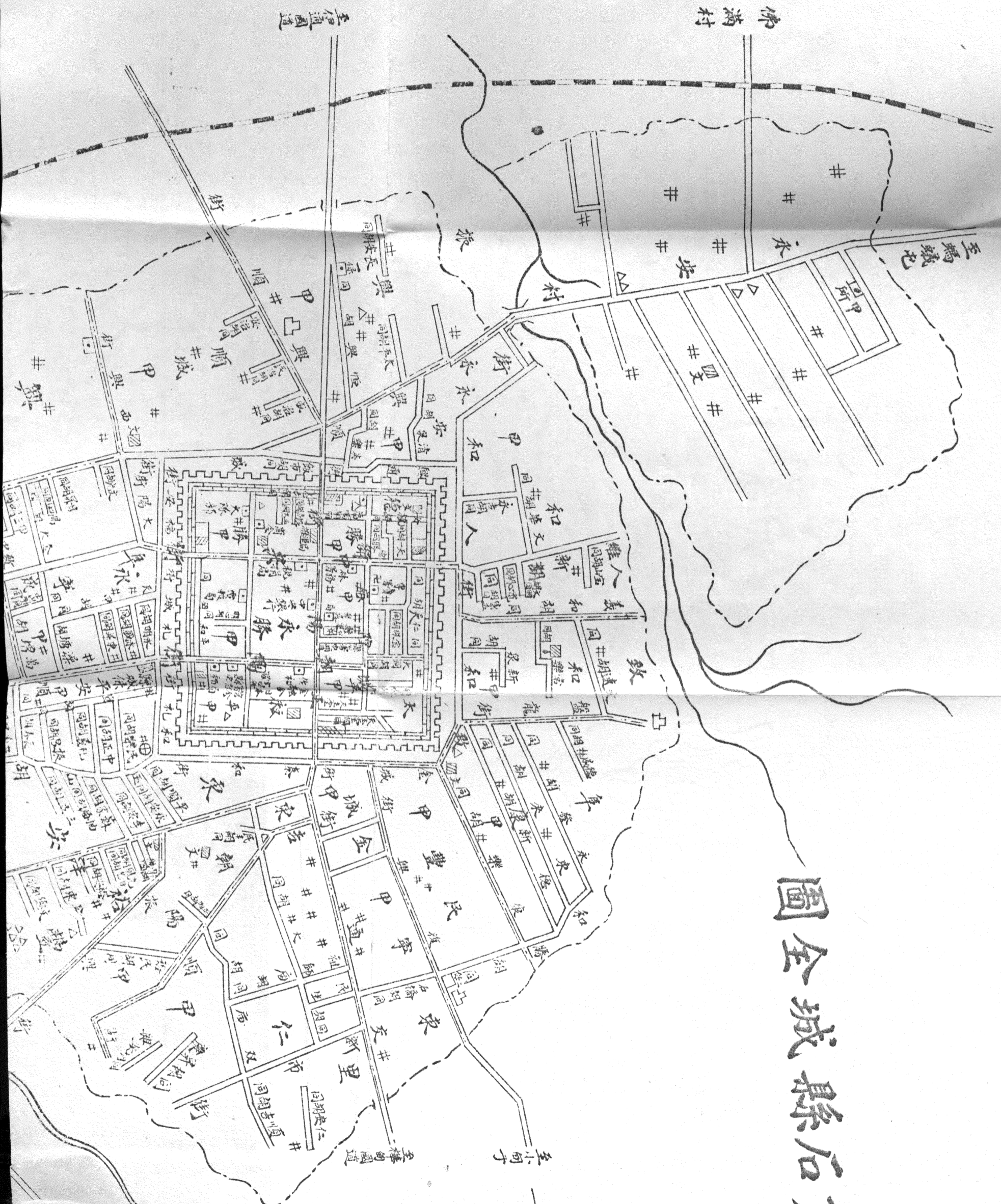
民爲邦本本固邦寧此古今中外不易之言也然本何以固邦何以寧則以政體之良否爲其基礎茲略述沿革於左

### 2. 前代

粵稽滿洲昔稱肅慎以發祥長白統制華夏三道政治彪炳古今蓋中國歷代政體向尊帝制自唐虞以至有清四千餘載明王聖帝史不絕書



# 磐石縣全城圖



至佛滿村

至驕嶽屯

至小甸子

至遼通國道

至樺甸國道



辛亥以後國體變質實行共和軍閥專橫民不堪命賴有九一八之事變產生滿洲國而王道復興

### 3. 本朝

大同元年三月一日滿洲新國成立由三千萬民衆擁戴

賢明執政就任新都兩年以來政治修明邦基底定群情愛戴願請早正大位以固國本而安民心

今上順天應人於大同三年三月一日即

皇帝位頒布詔書改元康德帝國於是實現王政即於是實現自建國迄今甫經五載國運隆昌政治大著前途發展何可限量

### 4. 政治

爲政首在得人故欲知政治之良否必先觀其機構如何關於縣政全貌附各書表於左

#### 縣公署組織及定員表

內務局 行政股 實業股	總務科			縣公署組織		定員		備考
	會計股	文書股	庶務股	科長	技士	視學	股長	
1	1			1				
1								
2	3							
1	3	2	3	2				
2	4	3	4	3				
14	21			合計				
1	5			夫役				









總務科夫役	張興舜	吉林省 磐石縣	二五	高級小學畢業			大同元年七月一日	一〇〇〇	
范英林	新	吉林省 新	二〇	私塾畢業			康德四年四月一日	九〇〇	
曹慶春	吉林省 磐石縣	一七	福安兩級小學校卒				康德三年	七〇〇	
李鶴琴	河北省 河間縣	三九					康德三年四月一日	三〇〇	
宋玉珊	吉林省 磐石縣	一七	磐石縣立永平兩級小學校高級畢業				康德四年三月十一日	九〇〇	
王金玉	〃	一八	振興私立初級小學校畢業				〃	九〇〇	
李翰昌	江蘇省 丹徒縣	五八	前清貢生南京兩江高等學校修業				康德二年七月六日	一六〇〇	總務科長兼任
田中文哉	山西省 山口縣	三〇	山口縣防府中學校畢業				康德三年一月四日	五〇〇	六〇〇〇
王壽泉	奉天省	二八	陸軍測量學校畢業				康德二年十二月	三〇〇	
關文山	吉林省 磐石縣	三七	吉林省立第一師範畢業				大同三年二月十五日	六〇〇	
胡志良	〃	三七	吉林省立第二師範畢業				康德元年七月十六日	六〇〇	

內務局	科行	員政	徐友三	吉林省	四四	磐石縣立師範講習	教員文牘科員	大同元年十一月一日	三〇〇〇		
〃	〃	〃	孫伯東	〃	三七	雙陽縣地方自治講習所畢業	區公所助理員	大同二年十一月一日	三〇〇〇		
〃	〃	〃	劉炎	〃	三三	磐石縣立高等畢業	警察所書記長	大同三年二月十五日	三〇〇〇		
〃	實業科員	關文博	〃	〃	二六	磐石縣立初級中學肄業	僱員	康德二年二月一日	三〇〇〇		
〃	額科員	劉揖唐	奉天省	二八	遼陽滿鐵商美學校日語專科畢業	梨樹縣日語教員	康德二年二月	三〇〇〇			
〃	榮僱員	吳森林	吉林省	二八	吉林省立第二中學畢業	教員 僱員	康德二年十一月	三〇〇〇			會計股勤務
〃	員	馬笑風	〃	二三	磐石縣立中學畢業		康德三年五月二十日	一五〇〇			財務局勤務
〃	〃	林成茂	〃	三三	磐石縣立高等小學	員	大同二年十一月二十日	二四〇〇			
〃	〃	段恕五	河北省	四四	樂亭縣立高等畢業	〃	大同二年二月一日	二四〇〇			
〃	〃	許連波	河北省	三三	磐石縣立高等小學	〃	康德四年三月一日	一五〇〇			
〃	夫役	郭慶豆	河北省	四一				大同二年十一月二十日	三〇〇〇		

警務局局長	首席	警務長	保安長	特務長	司法長	指導官	指導官	指導官	指導官	指導官
趙宏毅	森一郎	孫毓璽	王振興	張永紳	王成志	新留直哉	村里太市	澤畠伍	大浦繁	野崎計治
奉天省海城縣四七	佐賀縣二九	奉天省撫順縣三一	山東省聊城縣二六	吉林省德惠縣三五	關東州大連市二六		長崎縣三九	茨城縣三六	宮崎縣三九	埼玉縣四二
日本東京岩倉鐵道學校畢業	東京帝國大學文學部畢業	中央警察學校四月畢業	新中央警察學校畢業	北平內務部警官高等學校畢業	旅順第二中學畢業		島原中學校畢業	那河郡尋常高小卒業	警官講習所卒業	小林高小實補習修業
歷充科局長	歷充屬官	課長 股長	巡官	科員 股長 課長	司法主任		長 朝鮮巡查部	長 外務省巡查部	長 陸軍上等看護	巡查部長
康德二年十一月四日	康德三年十月十日	大同二年三月三十一日	康德四年三月十日	康德元年七月一日	康德二年七月二十九日		大同三年三月二十日	康德三年三月三日	康德二年九月十九日	康德三年三月一日
一五〇〇		六〇〇	三〇〇	四〇〇	五〇〇		九〇〇	八七〇	一〇〇〇	八七〇
							八六〇被服四、〇〇	八九〇	八六〇	八九〇
	係參事官兼任									

〃	〃	〃	〃	〃	〃	〃	〃	〃	〃	警務局 指導官
〃	〃	〃	〃	〃	警士	〃	〃	〃	〃	式守茂
何福正夫	清成芳憲	林勝三郎	竹田作美	全海龍	喜多利妹	朝日義雄	福地廣	小川博司	原田眞一	
鹿兒島二五 校卒業	大分縣二五 學卒業	德島縣二五 南植中學卒業	福岡縣二六 早稻田工手學校修	朝鮮道二五 大預科卒業	北海道二七 富良野高小卒業	茨城縣二七 茨城太田中學畢業	福岡縣三一 東京賦醫學校卒業	群馬縣二七 群馬高師中學畢業		
				軍南縣警務局 官	步兵一等兵		歴充職警技手	小學代用教員		
〃	〃	康德三年二 月十六日	康德三年六 月十二日	康德二年十 月十二日	康德三年一 月三十日		康德三年六 月二十九日	康德二年二 月一日	〃	康德三年十 月二日
五〇〇	五〇〇	五〇〇	七〇〇	五〇〇	七〇〇	九〇〇	三〇〇	九〇〇		
八〇〇	八〇〇	八〇〇	八〇〇		一三〇〇	一五〇〇	一〇〇〇	八〇〇	一四〇〇	二元〇〇警務廳勤務
〃	〃	〃	〃	〃	〃	〃	〃	被服三元	〃	

科警務員	科警務員	科警務員	科警務員	科警務員	科警務員	科警務員	科警務員	科警務員	科警務員	科警務員
吳浚明	董伯嚴	王雲峰	朱宗堂	紀鴻達	葛知非	沈又丹	趙鵬陸	劉用爲	李維章	僱員
吉林省伊通縣	錦州縣	錦州縣	吉林省磐石縣	吉林省伊通縣	吉林省磐石縣	吉林省磐石縣	吉林省磐石縣	吉林省磐石縣	吉林省磐石縣	吉林省磐石縣
二八	三二	三二	三一	三〇	二九	三五	二七	二三	二四	二四
吉林警察傳習所畢業	吉林警察傳習所畢業	吉林警察傳習所畢業	吉林警察傳習所畢業	吉林警察傳習所畢業	吉林警察傳習所畢業	吉林警察傳習所畢業	吉林警察傳習所畢業	吉林警察傳習所畢業	吉林警察傳習所畢業	吉林警察傳習所畢業
巡官	巡官	巡官	巡官	巡官	巡官	巡官	巡官	巡官	巡官	巡官
文蔚	文蔚	文蔚	文蔚	文蔚	文蔚	文蔚	文蔚	文蔚	文蔚	文蔚
大同二年十一月二十日	大同二年十一月二十日	大同二年十一月二十日	大同二年十一月二十日	大同二年十一月二十日	大同二年十一月二十日	大同二年十一月二十日	大同二年十一月二十日	大同二年十一月二十日	大同二年十一月二十日	大同二年十一月二十日
二七〇〇	二七〇〇	二七〇〇	二七〇〇	二七〇〇	二七〇〇	二七〇〇	二七〇〇	二七〇〇	二七〇〇	二七〇〇



警務局僱員	王友君	吉林省 磐石縣	二一	東南防衛地 區治安 維持會 警察訓練所 畢業	僱員 警長	康德三年六 月一日	一三五〇
于惠民	龍江省	二六	龍江省第一高等小 學畢業	錄事稽查僱員	康德元年四 月一日	二〇〇〇	
黃玉廷	吉林省 磐石縣	二八	吉林省警察官訓練 所畢業	警士	康德三年一 月一日	一三五〇	
甄永順	河北省 東麗縣	二七	高級小學卒業	〃	康德二年十 月一日	一三五〇	
蕭維祥	吉林省 長春縣	二三	吉林警察地方學校 指紋班畢業	〃	康德元年六 月十八日	一九〇〇	
苑佐臣	奉天省 蓋平縣	三四	蓋平等立高等小學 畢業	警長 僱員	大同元年三 月十五日	一八〇〇	
張舜五	吉林省 磐石縣	三二	磐石縣警察訓練所 畢業	警士	康德元年四 月二十八日	二三〇〇	
侯庸男	〃	二六	磐石縣高等小學校 畢業	〃	康德二年八 月一日	二二〇〇	
苗振遠	〃	二六	磐石縣警察官訓練 所畢業	〃	康德元年五 月一日	一四〇〇	
梁鏡斌	奉天省 海城縣	三〇	華英中學畢業	校長 教員	康德三年四 月一日	一九〇〇	
孫文軒	奉天省 復縣	三九	吉林省警察專門學 校畢業	隊長 僱員	大同元年二 月十五日	二〇〇〇	



磐石縣長姚祖訓

〃	〃	〃	〃	〃	〃	〃	〃	〃	〃	警務局員
〃	徵收股 科員	科員	理財股 股長	徵收股 股長	財務局 局長	〃	夫役	〃	〃	員
項鴻禧	王尊禮	湯有惠	徐鑄鑿	毛祝民	李延莛	林德清	呂增		莊慶義	毛潤華
奉天省 遼陽縣	吉林省 伊通縣	吉林省 雙陽縣	吉林省 九台縣	湖南省 寧遠縣	奉天省 新民縣	〃	吉林省 磐石縣		吉林省 德惠縣	奉天省 海城縣
三四	四〇	三七	四一	五三	四二	四八	二四		二二	三七
	吉林省立中學畢業	雙陽縣立高等小學 卒業	吉林一中畢業	日本早稻田大學畢 業	師範學校畢業	小學畢業			德惠縣高等小學	磐石縣警察訓練所 畢業
連長 參謀 局長	員	徵收員會計員	科員 屬官	課長 科長	屬官等職				〃	警士
康德二年十 二月一日	民國八年三 月	民國十二年 五月一日	康德三年十 月十五日	康德二年十 二月十五日	康德三年十 月九日	大同元年四 月二十八日	康德二年八 月一日		大同二年十 月一日	康德二年十 月四日
二五〇〇	二五〇〇	二五〇〇	五〇〇〇	五〇〇〇	一〇〇〇	九〇〇	九〇〇		二五〇〇	二〇〇〇
會計股勤務										

教育局視學	股學長	股證教長	科學股員	通譯員	科學股員	僱員	李逢春	王德安	諱中立	丁德風
董樹春		金壽昌	盛股卿	權熙秀	崔德宣	杜振海	李逢春	王德安	諱中立	丁德風
山東省		吉林省 磐石縣	〃	朝鮮 慶尙道	吉林省 磐石縣	〃	〃	〃	〃	〃
四二吉林省立一師畢業		四一奉天省立中學修業	五五吉林省立一中畢業	二六金川縣立中學校畢業	四二本縣自治講習所畢業	三一朝陽鎮成達中學畢業	二六潭南縣中修業	三二吉林五中修業	二二北滿特別區第七中學畢業	一九磐石縣立初中畢業
校長 督學 教育局長		文讀員 課長	教育委員	通譯	課員 僱員	教員	僱員	〃		
康德三年六月一日		大同二年十一月一日	〃	康德元年二月十四日	大同二年十一月一日	〃	康德二年三月一日	大同二年十一月一日	康德四年五月十七日	〃
六〇〇		四七〇	三〇〇	六〇〇	二七〇	一七〇	一八〇〇	一七〇〇	一五〇〇	一五〇〇
							庶務股勤務			文書股勤務

教育局夫役	楊國棟	吉林省一八	公主嶺第三高級小	康德四年十	九〇
總務科僱員	季守民	海龍縣一八	海龍縣中畢業	康德四年三	一五〇
				月十六日	

磐石縣民衆教育館暫行辦法

第一條 本辦法遵照吉林省民衆教育實施辦法訂定之

第二條 本館分左列各部

- 一、講演部
- 二、書報部
- 三、問字部

第三條 各部所掌事務如左

甲 講演部所掌事務

- 一、關於講演資料之蒐集事項
- 二、關於通常及臨時講演事項
- 三、關於講演輔助品之設施及保管事項

乙 書報部所掌事務

- 一、關於書報之整理及保管事項
- 二、關於閱覽書報者之招待事項

三、關於書報之徵集事項

丙 問字部所掌事務

一、關於通常文字之解答事項

二、關於王道淺說建國精神之解答事項

第四條 本館設館長一人主持館內一切事務各部設主任一人辦理館內一切事務

第五條 本館設僱員一人辦理館內庶務事項

第六條 本館各部辦事規則另定之

第七條 本館經費由教育經費項下支給之

第八條 本辦法如有未盡事宜得隨時修正之

第九條 本辦法自奉准日施行

磐石電話局 創設於民國十二年七月歷任局長爲于靜波、張雨田、黃振廷、王化仁、胡志良等現由內務局長兼代直屬於內務

局附有圖表各一份

電話局職員表

職別	姓名	籍貫	年齡	學歷	經歷	就職年月日	月俸	備考
技師	任柱臣	奉天省新民縣	三八歲	吉林省立第二師範學校畢業	充京漢路電務處職員鐵嶺縣電話局技師	大同元年一月一日	三〇〃	
庶務	蔭占運	奉天省新民縣	三八歲	吉林省立第二師範學校畢業	會充高級任校長等職	大同元年十月二十三日	三二元	

技士	胡惠駒	逵陽	三五歲		會充本局工頭	大同元年一月一日	二〇元	
僱員	王彬	磐石	二四歲	磐石縣立高級學校卒業	會充本局司機生	康德二年一月一日	一五元	
司機長	焦震	鐵嶺	三五歲		會充樺甸縣電話局司機長	大同元年一月一日	一七元	
司機生	閻朝臣	西安	二四歲			大同二年八月一日	一四元	
、	劉忠林	磐石	二九歲	磐石縣立模範學校卒業		大同二年十二月一日	一二元	
〃	王振國	遼陽	二八歲	磐石縣立城區第三小學校卒業		康德元年九月一日	一二元	
〃	顏景華	伊通	二三歲			康德二年十二月一日	一二元	
〃	那鳳儀	蓋平	一九歲	磐石縣立城區第一小學校高級卒業		康德三年五月一日	一〇元	
〃	王鶴亭	懷德	二〇歲	昌樂縣立小學校卒業		康德三年五月一日	一〇元	
〃	楊秀峯	昌德	二七歲		會充樺甸縣電話局司機生	康德三年八月一日	一〇元	
〃	李玉衡	伊通	一六歲	磐石縣立永平兩級小學校卒業		康德三年五月一日	七元	

磐石縣屠宰場員役表

合計	夫役	〃	〃	〃	〃	〃	工頭	技士
二二	陳守樸	常明惠	潘國培	張國棟	李正業	趙洪祿	王俊	韓紹唐
	磐石	磐石	新京	樺甸	遼陽	海龍縣	磐石	錦縣
	三四歲	二四歲	三三歲	三二歲	二七歲	三二歲	二九歲	二五歲
		朝陽鎮立成達小學卒業		樺甸縣立高級學校卒業	牛心頂子四區四校卒業	磐石縣立模範小學校卒業		哈爾濱中東路電報學校卒業
	會充縣署衛隊夫役				會充本局夫役	充本局司機生		充中東鐵路電報生
	康德二年七月一日	康德元年十一月一日	康德元年一月一日	大同二年六月一日	大同二年九月一日	〃	大同元年一月一日	康德二年十一月一日
	一〇〃	一〇〃	一二〃	一二〃	一二〃	一七〃	一八〃	二〇元



職名	姓名	籍貫	年齡	學歷	經歷	就職年月日	月俸	備考
場主	吳文鴻	湖北黃坡縣	五二歲		徵收員 統計員 主任等職	月 康德元年六月	二二	
場夫	王成田	奉天錦縣	二八歲			二月 大同二年十月	九、五	
場主	張吉星	朝鮮江原道 蔚珍郡北面 沙溪里	二五歲			月 康德三年二月一日	一五、〇	
場夫	李紹武	奉天錦縣	二七歲			月 大同元年三月	七、元	
場主	熊占山	河北河澗縣	三八歲			康德元年	七、元	
場夫	馬文秀	警石縣	二五歲				兼職	
場夫	李景峯	〃	二九歲	高級小學畢業	歷充巡差	月 康德二年四月	八、元	
場夫	王德仁	〃	三七歲	初級小學畢業		月 康德三年八月十三日	九、五	
場主	姚文舜	〃	三七歲				兼職	
場夫	陳永年	〃	二一歲			月 康德二年七月一日	八、元	

磐石縣通信網

了、交換機 二六台

1. 市內安設交換機

四台

2. 市外安設交換機

二二台

3. 市外計劃安設交換機

一台

1、電話器 三九〇部

1. 市內安設電話器

一二六部

2. 市外安設電話器

二〇七部

3. 市外計劃正在安設中電話器

五七部

ウ、電話線延長 一、九三五杆

1. 市內電話延長線

三〇〇杆

2. 市外電話延長線

一、四三五杆

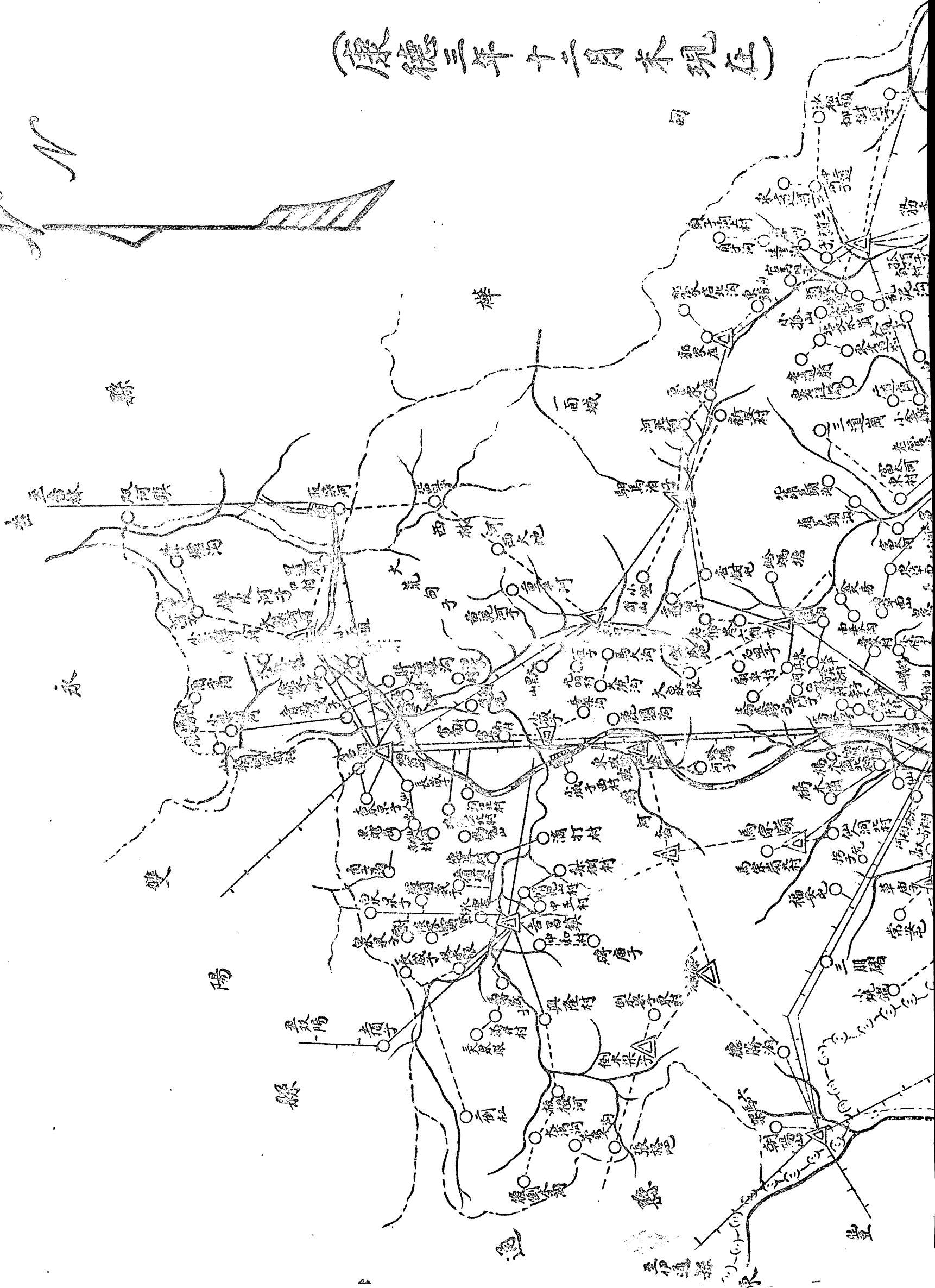
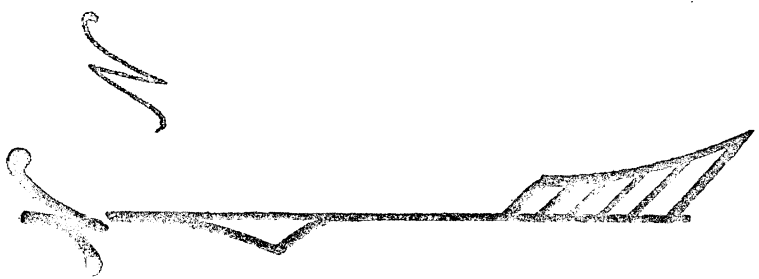
3. 市外計劃正在建設中延長線

二〇〇杆



# 石 縣 通 信 網 圖

康德三年十二月未現在





磐石縣經理官辻留吉

# 磐石縣鄉土誌纂修職名

監修 磐石縣長 姚祖訓

磐石縣參事官 李翰一

協修 磐石縣總務科長 李森

總纂 磐石縣財務局徵收股長 毛祝翰

分纂 磐石縣經理官 羅樹留

磐石縣總務科文書股長 于榮吉

磐石縣總務科文書股科員 于慶林

採訪 前磐石縣勸學所長 韓紹琦

磐石縣教育局長 申爾庸

磐石縣內務局視學 關文樹

磐石縣內務局行政股長 關文樹

繪圖 磐石縣內務局技士 王壽文

校勘 磐石縣總務科雇員 王毓毓

姚祖訓 李翰一 毛祝翰 羅樹留 于榮吉 于慶林 韓紹琦 申爾庸 關文樹 關文樹 王壽文 王毓毓

# 磐石縣查報鄉土誌資料要項（目錄）

一、地勢及沿革	一
二、城池之建修	三
三、著名之山河	三
四、氣 象	六
五、水雪及霜雹	七
六、風向及雨霧	七
七、種族及戶口	七
八、風俗及習慣（附工商界習慣）	一三
1. 概 言	一三
2. 生活狀態 食物 嗜好品 飲料水 家庭	一三
3. 婚 禮	一五
4. 喪 禮 附葬禮	一八
5. 祭 禮	一九
6. 禮 式	一九
7. 年中行事	二〇
8. 性 情	二二





十五、兵制之概要……………

十六、歷代之戰蹟（迄於現在）……………

十七、歷代救荒之實蹟（迄於現在）……………

1. 倉儲……………

2. 賑濟（私人或團體施捨者亦在內）……………

3. 貸糶……………

4. 賜金……………

十八、幣制之沿革……………

十九、教 育……………

1. 概 言……………

2. 沿 革……………

3. 制 度 學區及學官、科舉制度（內含考棚、學額、武學、翻譯生員）……………

4. 學 校 府州縣學、書院、官學、義學、義塾、書房、日本語學校……………

5. 教育普及程度 識字者之比例、日本語之普及……………

二十、人 物……………

（由遼金至現代用傳記體敘其事蹟）惟自事變迄於現在凡有功於國家及愛護地方並倡辦公益善學者尤須特別詳記……………

1. 有功勞與國家者……………

2. 愛護地方及倡辦公益善學者……………

一三三

一三二

一二四

一二四

一二四

一二七

一二七

一二七

一二九

一二九

一二九

一三〇

一三一

一四〇

一四一

一四一

一四一

3.	孝子節婦	一四三
4.	鄉賢	一四四
5.	書	一四四
6.	儒林 (現仍生存者)	一四五
二十一、	職官之政績	一四五
1.	前代	一四五
2.	本朝	一四六
二十二、	歌謠	一五〇
二十三、	名蹟古蹟古物天然紀念物	一五五
二十四、	壇廟	一六二
二十五、	祠祀	一六三
二十六、	宗教之沿革及現在之狀況	一六三
二十七、	類似宗教之團體	一六三

