

謝康樂詩注

越園先生大教

乙丑四月黃公昂上

浙江圖書館

311.1262
0413



浙江圖書館



浙江圖書館



浙江圖書館

詩 樂
性 康
四 樂



425467

1945

館

書

乙丑二月

圖

羅博曼署

江

浙

本傳

沈約撰

謝靈運陳郡陽夏人也祖玄晉車騎將軍父瑒生而不慧爲秘書郎蚤亡靈運幼便穎悟玄甚異之謂親知曰我乃生瑒瑒那得生靈運靈運少好學博覽羣書文章之美江左莫逮從叔混特知愛之襲封康樂公食邑二千戶以國公例除員外散騎侍郎不就爲琅邪王大司馬行參軍性奢豪車服鮮麗衣裳器物多改舊制世共宗之咸稱謝康樂也撫軍將軍劉毅鎮姑孰以爲記室參軍毅鎮江陵又以爲衛軍從事中郎毅伏誅高祖版爲太尉參軍入爲祕書丞坐事免高祖伐長安驃騎將軍道憐居守版爲諮議參軍轉中書侍郎又爲世子中軍咨議黃門侍郎奉使慰勞高祖於彭城作撰征賦仍除宋國

黃門侍郎遷相國從事中郎世子左衛率坐輒殺門生免官高祖受命降公爵爲侯食邑五百戶起爲散騎常侍轉太子左衛率靈運爲性褊激多愆禮度朝廷唯以文義處之不以應實相許自謂才能宜參權要旣不見知常懷憤憤廬陵王義真少好文籍與靈運情款異常少帝卽位權在大臣靈運搆扇異同非毀執政司徒徐羨之等患之出爲永嘉太守郡有各山水靈運素所愛好出守旣不得志遂肆意游遨徧歷諸縣動踰旬朔民間聽訟不復關懷所至輒爲詩詠以致其意焉在郡一周稱疾去職從弟晦曜弘微等與書止之不從靈運父祖並葬始寧縣并有故宅及墅遂移籍會稽脩營別業傍山帶江盡幽居之美與隱士王弘之孔淳之等縱放爲娛有終焉之志每

有一詩至都邑貴賤莫不競寫宿昔之間士庶皆徧遠近欽慕名動京師作山居賦并自注以言其事太祖登祚誅徐羨之等徵爲祕書監再召不起上使光祿大夫范泰與靈運書敦獎之乃出就職使整理祕閣書補足闕文又以晉氏一代自始至終竟無一家之史令靈運撰晉書粗立條流不見任遇靈運意不平多稱疾不朝直穿池植援種竹樹果驅課公役無復期度出郭游行或一日百六七十里經旬不歸旣無表聞又不請急上不欲傷大臣諷旨令自解靈運乃上表陳疾上賜假東歸靈運旣以疾歸遊娛宴集以夜續晝復爲御史中丞傅隆所奏坐以免官是歲元嘉五年靈運與族弟惠連東海何長瑜潁川荀雍太山羊璿之以文章賞會共爲山澤之游時人謂之

四友惠連乃幼有才悟而輕薄不爲父方明所知靈運去永嘉還始寧時方明爲會稽郡靈運嘗自始寧至會稽造方明過視惠連大相知賞時長瑜教惠連讀書亦在郡內靈運又以爲絕倫謂方明曰阿連才悟如此而尊作常兒遇之何長瑜當今仲宣而飴以下客之食尊旣不能禮賢宜以長瑜還靈運靈運載之而去荀雍字道雍官至員外散騎郎璿之字曜璠臨川內史爲司空竟陵王所遇誕敗坐誅長瑜文才之美亞於惠連雍璿之不及也臨川王義慶招集文士長瑜自國侍郎至平西記室參軍嘗於江陵寄書與宗人何勗以韻語序義慶州府僚佐云陸展染鬢髮欲以媚側室青青不解久星星行復出如此者五六旬而輕薄少年遂演而廣之凡厥人士並爲題目

皆加劇言苦句其文流行義慶大怒白太祖除爲廣州所統會城令
及義慶薨朝士詣第叙哀何昺謂袁淑曰長瑜便可還也淑曰國新
喪宗英未宜便以流人爲念廬陵王紹鎮尋陽以長瑜爲南中郎行
參軍掌記之任行至板橋遇暴風溺死靈運內因父祖之資生業甚
厚奴僮旣衆義故門生數百鑿山浚湖功役無已尋山陟嶺必造幽
峻巖嶂千重莫不備盡登躡常著木履上山則去前齒下山去其後
齒常白始寧南山伐木開逕直至臨海從者數百人臨海太守王琇
驚駭謂爲山賊徐知是靈運乃安又要琇更進琇不肯靈運贈琇詩
曰邦君難地嶮旅客易山行在會稽亦多徒衆驚動縣邑太守孟顓
事佛精懇而爲靈運所輕嘗謂顓曰得道應須慧業丈人生天當在

靈運前成佛必在靈運後顓深恨此言會稽東郭有回踵湖運靈求
決以爲田太祖令州郡履行此湖去郭近水物所出百姓惜之顓堅
執不與靈運旣不得回踵又求始寧峽惶湖爲田顓又固執靈運謂
顓非存利民正慮決湖多害生命言論毀傷之與顓遂構讐隙因靈
運橫恣百姓驚擾乃表其異志發兵自防露板上言靈運馳出京都
詣闕上表太祖知其見誣不罪也不欲使東歸以爲臨川內史賜秩
中二千石在郡遊放不異永嘉爲有司所糾司徒遣使隨州從事鄭
望生收靈運靈運執錄望生興兵叛逸遂有逆志爲詩曰韓亡子房
奮秦帝魯連耻本自江海人忠義感君子追討禽之送廷尉治罪廷
尉奏靈運率部衆反叛論正斬刑上愛其才欲免官而已彭城王義

康堅執謂不宜恕乃詔曰靈運罪釁累仍誠合盡法但謝玄勳參微
管宜宥及後嗣可降死一等徒付廣州其後秦郡府將宋齊受使除
口行達桃墟村見有七人下路聚語疑非常人還告郡縣遣兵隨宋
齊掩討遂共格戰悉禽付獄其一人姓趙名欽山陽縣人云同邨薛
道雙先與謝康樂共事以去九月初道雙因同邨成國報欽云先作
臨川郡犯事徙送廣州給錢令買弓箭刀楯等物使道雙要合鄉里
健兒於三江口篡取謝若得勝如意之後功勞是同遂合部黨要謝
不及旣還飢饉緣路爲刦盜有司又奏依法收治太祖詔於廣州行
棄市刑臨死作詩曰龔勝無餘生李業有終盡猶前詩子房魯連之
意也時元嘉十年年四十九所著文章傳於世子鳳蚤卒

史臣曰民稟天地之靈含五常之德剛柔迭用喜愠分情夫志動於中則歌詠外發六義所因四始攸繫升降謳謠紛披風什雖虞夏以前遺文不覩稟氣懷靈理無或異然則歌詠所興宜自生民始也周室旣衰風流彌著屈平宋玉導清源於前賈誼相如振芳塵於後英辭潤金石高義薄雲天自茲以降情志愈廣王褒劉向揚班崔蔡之徒異軌同奔遞相師祖雖清辭麗曲時發乎篇而蕪音累氣固亦多矣若夫平子艷發文以情變絕唱高蹤久無嗣響至于建安曹氏基命二祖陳王咸蓄盛藻甫乃以情緯文以文被質自漢至魏四百餘年辭人才子文體三變相如巧爲形似之言班固長於情理之說子建仲宣以氣質爲體並標能擅美獨映當

時是以一世之士各相慕習原其飈流所始莫不同祖風騷徒以
賞好異情故意製相詭降及元康潘陸特秀律異班賈體變曹王
縟音星稠繁文綺合綴平臺之逸響採南皮之高韻遺風餘烈事
極江右有晉中興玄風獨扇爲學窮於柱下博物止乎七篇馳騁
文辭意殫乎此自建武暨乎義熙歷載將百雖綴響聯辭波屬雲
委莫不寄言上德託意玄珠適麗之辭無聞焉爾仲文始革孫許
之風叔源大變太元之氣爰逮宋氏顏謝騰聲靈運之興會標舉
延年之體裁明密並方軌前秀垂範後昆若夫敷衽論心商確前
藻工拙之數如有可言夫五色相宣八音協暢由乎玄黃律呂各
適物宜欲使宮羽相變低昂互節若前有浮聲則後須切響一簡

之內音韻盡殊兩句之中輕重悉異妙達此旨始可言文至於先
士茂製諷高歷賞子建函京之作仲宣灞岸之篇子荆零兩之章
正長朔風之句並直舉胸情非傍詩史正以音律調韻取高前式
自騷人以來此祕未覩至於高言妙句音韻天成皆闇與理合匪
由思致張蔡曹王曾無先覺潘陸謝顏去之彌遠世之知言者有
以得之知此言之非謬如曰不然請俟來哲

謝康樂集題辭

謝康樂集世久不傳其見文選者詩四十首止耳後李獻吉增樂府若干首黃勉之增若干首吾師沈道初先生冥搜博訪復得賦若干首詩若干首雜文若干首譬之哀虬龍之片甲集栴檀之寸枝摠爲奇香異采不可棄也輯成合刻之以傳而以校事委余余讀之歎曰嗟乎詩至此又黃初正始之一大變也棄淳白之用而競丹雘之奇離質木之音而任宮商之巧豈非世運相乘古始易解卽謝客有不得而自主者耶然殷生有言文有神來氣來情來摹畫於步驟者神蹟雕刻於體句者氣局組織於藻麗者情澗康樂之雕刻組織並擅工奇而不蹈殷生之誚者其神情足以運之耳何者以興致爲敷紘

點綴之詞則數紱點綴皆興致也以格調寄俳章偶句之用則俳章
偶句皆格調也是故芙蓉初日惠休謝其高標錯彩鏤金顏生爲之
失步非以此歟不然李唐以來散語爲篇者衆矣而使之規跡古風
配陶陵謝可乎余觀弘正一二作者類遺其情而模古之辭句而追
其下也又模今者之辭句本之不碩而第繁其枝求其有可食之實
可匠之材難矣若此者知爲詩不知其所以詩故也然則是集不可
無傳而於今也爲尤甚故余校讐旣竣而爲發明先生之意如此云
萬歷癸未冬秣陵焦竑弱侯甫題浙

謝康樂集題辭

謝琰不慧乃生客兒車騎先大笑之宋公受命客兒稱臣夫謝氏在
晉世居公爵凌忽一代無其等匹何知下僣徒步迺作天子客兒比
肩等夷低頭執版形跡外就中情實乖文帝繼緒輕戮大臣與謝侯
無夙昔之知綢繆之託重以孟顛扇謗彭城墜淵尋山陟嶺伐木開
徑盡錄罪狀其自訟表有云未聞俎豆之學欲爲逆節山栖之士而
構陵上言最明痛不免棄市蓋酷禍造於虛聲怨毒生於異代以衣
冠世臣公侯才子欲倔強新朝送齒丘壑勢誠難之予所惜者涕泣
非徐廣隱遯非陶潛而徘徊去就自殘形骸孫登所謂抱歎於嵇生
也山居賦云廢張左尋臺皓致在去飾取素宅心若此何異秋水齊

物詩冠江左世推富艷以予觀之吐言天拔政絲素心獨絕耳客好
佛經其辯宗論曇隆誄又皆祇洎奇趣道門閣筆彼出處語默無一
近人予固知其不殺不止牽犬聽鶴追松鼓棹均無累其本度也婁
東張溥題

謝康樂詩注序

鄭漁仲通志藝文略載臨川內史謝靈運集二十卷馬貴與經籍考不復著錄卽晁公武陳振孫兩家志錄亦闕不書是謝集二十卷已散亡於宋季逮明李獻吉黃勉之沈道初諸人先後蒐集焦弱侯始為合刊成書四卷其一二卷為賦四卷為文三卷則樂府及詩也

漢魏六朝百三名家集謝康樂集不分卷視二十卷所傳散亡實多矣

宋書本傳所舉贈王琇詩邦君難地

嶮旅客易山行傳余自辛酉為謝詩作注據宋書本傳考其詩知弱侯

所編後先失序乃次康樂之行事重編其詩為四卷注成已閱四年甲子夏復為刪補而點易者又十之二三蓋已三易稿矣其間昭明所選者錄李善注善注有未盡者為之補注用善注兩京三都賦補

薛綜劉淵林注例也補注中亦間采五臣注外此則創爲之注憶辛酉歲暮錢唐張子孟劬同客宣南雪夜往還詒書商榷往往一事經三四反始復論定尤以內典所釋得之張子爲多良友天未經年不見繼所刪補於張子之詒莫能更易一字惟四年來蒐尋而未得者歸瀨三瀑布兩溪不詳何地諸書方志勤求殆遍溪壑沿禡舊名易溼則誠憾已嗟夫康樂之詩合詩易聘周騷辯僊釋以成之其所寄懷每寓本事說山水則苞名理康樂詩不易識也徒賞其富豔唐宋以後淺涉其樊者知之近世若汪師韓不解謝詩所著詩學纂聞至以抄辭目爲累句世士惑焉由此觀之康樂詩之散亡亦坐不爲人識嗟夫非無故也甲子秋八月黃節序

謝康樂詩注目錄

卷第一

樂府

善哉行

隴西行

悲哉行

長歌行

君子有所思行

會吟行

折楊柳行二首

浙江圖書館

緩歌行

日出東南隅行

苦寒行

豫章行

燕歌行

上留田行

鞠歌行

順東西門行

泰山吟

卷第二

浙江圖書館

雜詩

述祖德詩二首

九日從宋公戲馬臺集送孔令

彭城宮中直感歲暮

三月三日侍宴西池

永初三年七月十六日之郡初發都

鄰里相送至方山

過始寧墅

富春渚

登池上樓

晚出西射堂

遊南亭

白石巖下徑行田

過瞿溪山飯僧

過白岸亭

行田登海口盤嶼山

登上戍石鼓山

東陽溪中贈答二首

遊赤石進帆海

登江中孤嶼

登永嘉綠嶂山

郡東山望溟海

遊嶺門山

命學士講書

種桑

卷第三

雜詩

初去郡

田南樹園激流植援

石門新營所住四面高山迴溪石瀨茂林脩竹

浙江圖書館

石壁立招提精舍

石壁精舍還湖中作

南樓中望所遲客

還舊園作見顏范二中書

廬陵王墓下作

入東道路詩

登石門最高頂

石門巖上宿

於南山往北山經湖中瞻眺

從斤竹澗越嶺溪行

石室山詩

酬從弟惠連

答惠連

登臨海嶠初發疆中作與從弟惠連見羊何共和之

卷第四

雜詩

初發石首城

道路憶山中

入彭蠡湖口

登廬山絕頂望諸嶠

初發入南城

入華子崗是麻源第三谷

大林峰

初往新安桐廬口

七里瀨

夜發石關亭

發歸瀨三瀑布望兩溪

擬魏太子鄴中集詩八首

并序

淨土詠

詠冬

歲暮

七夕詠牛女

離合詩

臨川被收

臨終詩

補遺

雜詩

齋中讀書

從遊京口北固應詔

浙江圖書館

謝康樂詩注

謝康樂詩注目錄終



浙江圖書館

謝康樂詩注卷第一

順德黃 節注



樂府

善哉行

書 館

陽谷躍升虞淵引落景曜東隅晚晚西薄三春燠敷九秋蕭索涼來
溫謝寒往暑却居德斯頤積善嬉謔陰灌陽叢凋華墮萼歡去易慘
悲至難鑠激涕擊一作節當歌對酒當酌鄙哉愚人戚戚懷瘼善哉達士
滔滔處樂

于節 注樂府于瑟調曲有善哉行書宅岫夷曰陽谷淮南子日出
于陽谷浴于咸池拂于扶桑是謂晨明至于虞淵是謂黃昏

班固答賓戲含景曜吐英精漢書馮異傳失之東隅收之桑
榆楚辭白日晚其將入兮又西薄羊腸東窮海只張協七

命注引三揚雄之太玄經曰九秋之萬物言蜀都賦萬物也陰敷李

善賦異莠藟藟李善注俱爾雅藟藟也郭璞曰藟藟猶藟藟亦遇

切之燠時煦居君藟藟而藟藟能養一天下是遠拂於經常也必居守貞五

固如簞於毛傳實則積也又善戲謔兮不為虐兮此美武公之德綠

言其質美弛盛不如綠竹之鬱然其積也鄭玄箋云若正子皆之

歎晉宋自保德之衰也陰灌君德之凋墮言陰陽雖生卉物而

物不晉宋自保德之衰也陰灌君德之凋墮言陰陽雖生卉物而

文鏢李善注魏武帝短歌行對酒當歌人生幾何論語小人長

生戚死之分詩武夫滔滔毛春達士廣達乎

非深山易學陰灌陽道句
吳摯父曰此感晉宋嬗代

隴西行

昔在老子至理成篇柱小傾大綆短絕泉鳥之棲遊林檀是閑韶樂
牢膳豈伊攸便胡為乖枉從表方圓耿耿僚志慊慊丘園善誦以詠

言理成篇

節注樂府相和自歌辭瑟調為曲有隴西行史記老子德之姓李五
耳字聃其學以自隱無名務著書上下篇言道德之意

千餘言管子有言褚傳小屋者不柱小可懷大絆短者不至可樂以深
曰昔管子有言褚傳小屋者不柱小可懷大絆短者不至可樂以深

又曰昔者海鳥止於魯郊侯御而觴食之於廟奏九詔一為
樂具太古者以為膳鳥乃眩視憂悲不敢食一於廟奏九詔一為

三日而棲之深林已遊之壇陸浮以江湖養食之鱖夫隨行列養
鳥者宜棲之深林已遊之壇陸浮以江湖養食之鱖夫隨行列養

止而委蛇而處者惟為人言惡六朝時老夫莊通為檀疑壇之本誤
子而委蛇而處者惟為人言惡六朝時老夫莊通為檀疑壇之本誤

乖背枉曲表異也從語辭後漢書李固傳政風有耿耿不寐九
辯圓鑿而方柄兮吾固知齟齬而難入詩邸風有耿耿不寐九

漢書崔駰傳駰祖父豪自以宗門受莽僞寵臨終作慰志賦

曰豈無熊僚之微介兮悼我生之穢夷用左傳楚白公勝為

亂說熊宜僚不動事康樂於宋有丘園東而堯堯僚故曰僚亦即篆之志也易貢六貴于丘園帛堯堯僚故曰僚志亦即篆之僚志也易貢六貴于丘園東而堯堯僚故曰僚

悲哉行

書

萋萋春草生王孫遊有情差池鷺始飛天裊桃一作柳始榮灼灼桃悅

色飛飛鷺弄聲檐上雲結陰澗下風吹清幽樹雖改觀終始在初生

松鳥歡蔓延樛葛欣蘖縈眇然遊宦子悟言時未并鼻感改朔氣眼

一作心傷變節榮侘僚豈徒然澶一作緬漫絕音形風來不可託鳥去豈

為聽

節注樂府雜曲歌辭有悲哉行歌錄曰悲哉人行魏明帝造樂府解題曰陸機云遊客芳春林謝惠連云羈人感淑節皆言

春客遊生感兮物憂思而作楚辭淮南飛小山招隱士鄭箋游兮不歸

謂張舒其尾翼詩周南飛桃之小天雅灼灼其華施于松柏毛傳

葛藟寄生也又有鄭風野有蔓草毛之傳蔓延也又曲曰南有旋木

乎南有嘉魚傳逸曼也楚辭離騷莊子鬻余佗樂摘兮獨窮郭

象注音絕漫縱逸也風來言形絕也

悼其深山曰此自知別有寄託使致者

吳摯父曰此詠晉臣攀附宋朝者

長歌行

倏爍夕星流昱弈朝露團粲粲烏有停
法法豈暫安徂齡速飛電頽
節驚驚湍覽物起悲緒顧已識憂端
朽貌改鮮色悴容變柔顏變改

蓋動參微管宜宥及後嗣之可鄰人死一等徒付其黨又詩用臧子孫之慨
 豎追之楊子曰嘻矣曰一羊亡何追者之鄰人又有多歧焉吾既不
 問獲羊乎曰亡之矣曰一羊亡何追者之鄰人又有多歧焉吾既不
 淮南子之聖人以不貴也楊子戚然而重寸之陰時難得而易失也竟日
 說尺素能窺往復之衡之度
 寸管能窺往復之衡之度
 吳摯父曰有死喪無日之感

君子有所思行

總駕越鍾陵還顧望京畿躑躅周名都遊目勸忘歸市鄽無阨

夾一作

室世族有高闈密親麗華苑軒葢飾通達孰是金張樂諒田燕趙詩
 長夜恣酣飲窮年弄音徽盛往速露墜衰來疾風飛餘生不歡娛何
 以竟暮歸寂寥曲肱子瓢飲療朝饑所秉自天性貧富豈相譏

節室注麗樂色府不雜足曲為歌久辭懂有宴君安子酖有毒滿思盈所樂宜府敬解忌題也日案其古旨辭

不存此寰擬宇陸記機漢作建安十九年陶吳嘉大月帝分總鍾駕陵王置逸郡陽驅郡乘則駟

吟縣亦漢躅末說所文立躅亮住吉足也疆詩域蓋康樂陵為屬臨川內郡史還詩都沈

時王所作注方阨言者東狹也海左傳之官有謂世居曰張衡亦西京賦應天劭梁前之漢宮諸

實開高闡李善注之宮華苑之說文謂之闈密也親爾指雅諸侯達王謂外戚達爾

漢書自金日磾以傳來為七侍中侍何侍者凡十餘人湯功臣張氏後子惟孫

如有金玉李氏善張注氏燕親趙近二寵國貴名比史於記淳戚于古髡詩傳燕齊威多王佳之人時美好者為顏

食一夜之飲飲在陸陋巷擬人古不詩堪其徽憂日夜離不論改語其一樂管

豈胤情曰當託亦情不是譏古富人貧也富

會吟行

六引緩清唱三調佇繁音列筵皆靜寂咸共聆會吟會吟自有初請
 從文命敷敷績壺冀始刊木至江汜列宿炳天文負海橫地理連峯
 競千仞背流各百里漈池漑粳稻輕雲暖松杞兩京愧佳麗三都豈
 能似層臺指中天高墉積崇雉飛燕躍廣途鷁首戲清沚肆呈窈窕
 容路曜媵娟子自來彌世代賢達不可紀勾踐善廢興越叟識行止
 范蠡出江湖梅福入城市東方就旅逸梁鴻去桑梓牽綴書土風辭
 殫意未已

李善注沈約宋書曰控振引第二角一商引第二四也並無歌有羽引

笛存楚調不足故闕二曲又三調蓋清平調第二清雅曰佇立調

郭璞曰稽久也廣雅曰聆聽也尚書曰禹曰敷陳命也

尙書曰禹敷岐土又隨曰岷山木導江安國詩曰敷江布有汜又漢書冀州地理志

遠曰吳海地斗大分人野衆論鄭玄曰禮天晏注曰宿負炳之與言晁背錯也新書衷曰易緯注

相曰背而文異者態謂毛三詩光曰地澆理池謂北五流浸也彼上稻林田賦毛蕩曰乎滂八流川貌分也流

儀王詩逸曰楚佳麗注殊曰百陵城三昧郡貌也蜀吳魏也東西楚辭曰層臺曹子建贈高丁

高山列之子上曰爾雅穆曰王崇重臺號曰肅中天語注臺曰周易曰丈公曰堵射三隼堵于

淮曰南雉也曰西龍舟雜記首曰毛帝詩自傳代曰還泚有渚也馬周九禮曰一立名飛燕其

肆鄭玄連曰陳物處磨也陶毛長詩曰窈窕淑顧女阮枚乘詠兔懷園賦曰路若端探

便娟史子常曰恐吳日伐月越傾越王逸楚辭注稽曰後旬踐好平貌也爾雅曰賜彌

句踐昨而命越還欲復其離公師也越絕公書錄曰其術肯戰於雋李止闔則止傷

之時恥行乃則喟行然而靜不曰失計然其策七光越明用其五日而得意既雪已會稽

於子國漢書欲用之於家子乃真扁舟浮江少湖變名易姓適齊為王

於會顯稽政者福變一姓朝名弃為妻吳子市去門九卒江列今傳曰以東方仙其後楚人見福

久在吳中為書師舍武帝時上書後見會稽宣帝初奔郎去客以

而放逸也杜預東左氏傳遂至吳依大范曄後漢書庶曰梁為鴻人字

梓賃春伯通異之乃舍晉侯曰鍾儀樂十操土風不曰惟桑與

苟勗撰注姜氏皋用者無第一調宋書樂志但云清商三調書歌樂詩

有志云平調清調楚調者漢房中樂也遺聲漢世謂之三調又

職調總謂之稽和調則與善所引范蠡此篇當是康樂稱疾去

方虛谷曰注文選吳不趨曲吳人以之義詳地也乃是傲會陸吟非吳趨會行

之作曰楚妃且莫之歎齊娥且浙莫謳之四坐並清聽之聽我歌也吳趨吳之

趨自靈有始請從昌門三起韻同十四韻一皆述吳中風土

會余蕭客文選音義曰越而傳禹到大山越上苗山大

止吳摯父曰謝公於仕

折楊柳行二首

鬱鬱河邊柳青青野田草舍我故鄉客將適萬里道妻妾牽衣袂

淚沾懷抱還拊幼童子顧托兄與嫂辭訣未及終嚴駕一何早

負竿引文舟飢渴常不飽誰令爾貧賤咨嗟何所道

節鬱注樂府相和歌辭瑟調曲有折楊柳行古詩青河畔古

植雜詩去僕夫早嚴駕吾將遠行遊辭訣未引舟者曰篔簹作也

瓦作起下也起舟使行動也與釋名同此詩當從篔簹竹索也追詩小

雅采菽汎汎楊之舟李緋巡維之釋文云纒以韓維持舟者也

陳胤倩曰有漢其人遺韻

而情思深切淒其感人
朱相堂曰宋書一本傳廷尉奏靈運奉部衆反叛論正斬刑
上愛其才降死一等徒付廣州此當是其赴廣州時作也

騷屑出穴風揮霍見日雪颼颼無久搖噉噉幾時潔未覺泮春冰已

復謝秋節空對尺素遷獨視寸陰滅否桑未易繫泰茅難重拔桑茅

送生運語默寄前哲

節注劉向九歎風騷屑以搖木兮王逸注騷屑風聲宋玉疾

貌又感時賦墜零雪之揮霍玉篇颼風聲古風逸詩冰未泮者

毛傳泮散也王粲從軍行其厲秋繫尺苞桑又泰見上長拔歌

或茅茹以其彙征吉又有君子之運因隆窟處

朱至以放堂曰靈運又世為晉臣義不食宋逸祿則逆而乃既矣為使之靈運矣

默而識否泰之理審語

緩歌行

飛客結靈友凌空萃丹丘習習檣風起采采彤雲浮娥皇發湘浦宵

明出河洲宛宛連螭轡裔裔振龍軒

作文旒苑

此節晉陸機前緩聲歌辭有前仙聚靈郭茂會曰緩阿言行將前慕

客仙猶游翼命也長楚辭故仍羽聲人於歌丹丘也吳留春死之舊為鄉王逸蓋注

丹丘畫夜常明也詩邯風習習谷多毛博習習和舒妃貌曹皇風

女英宵明湘水草夜視如遺列燭宣帝地無光郭璞背明之燭國光贊水有方

佳八宵明之婉流兮載河雲稟之委蛇王逸注二婉別飛貌一文選楚

李善注引飛宛宛漢書禮樂志靈之來神哉沛旗先以雨般裔裔注裔引飛宛宛漢書禮樂志靈之來神哉沛旗先以雨般裔

轅東京賦李善注龍頭也

日出東南隅行

柏梁冠南山桂宮耀北泉晨風拂檐幌朝日照闈軒美人臥屏席懷

蘭秀瑤璠皎潔秋松氣淑德春景暄

節注漢書武帝紀元鼎二年春起柏梁臺張衡東京賦結雲

閣冠南山括地志終南山一武名南山初善西都賦未央殿居北

班固西北賦自未央而連桂宮戰其國陰范睢說秦王曰甘

泉北耀朝日甘泉也張衡西京賦雖懷通乎桂蘭宮徒芳潔而誰

亮陸機詩瓊

館

苦寒行

初學記又載蘇無風飲鑿冰煮朝冷悲矣探薇唱苦哉有餘酸四句疑有闕文

歲歲曾冰合紛紛霰雪落浮陽減清暉寒禽叫悲壑飢爨煙不興渴

汲水枯涸

上節注備言冰雪調谿谷之苦寒行後樂府謂之北上行蓋因武帝辭

而擬王之會與離揚清揮禮記陽氣日衰水始涸

吳摯父曰此悲世亂初學

豫章行

短生旅長世恆覺白日欹覽鏡睨頽容華顏豈久期苟無迴戈術坐

觀落崦嵫

節注樂府相和歌辭一篇樂府有豫章曰陸機今汎舟清川渚謝

靈運一出宿今告亦不親傳矣此篇疑亦短景陶潛九日閒居詩世
 雲蔽白日游子不願返淮南子魯陽公與韓搆難戰酣日暮
 短意常多斯人樂久生古詩人生天地間忽如遠行客又浮
 援戈揮泉日日所為入處離舍山海經和弭節兮望崦嵫而勿追
 張山來曰短生句而智者體之
 而聞道愚者體之而縱欲
 吳摯父曰此
 言晉室將亡此

燕歌行

孟冬初寒節氣成悲風入閨霜依庭秋蟬噪柳鶯棲一作楹念君行

役怨邊城君何崎嶇久徂征豈無膏沐感鶴鳴對君不樂淚沾纓關
 窓開幌弄秦箏調絃促柱多哀聲遙夜明月鑒帷屏誰知河漢淺且

清展轉思服悲明星

言節良人從役於燕而為平此曲禮有燕月令孟秋寒蟬鳴又仲秋

樹月玄鳥逝安適文選玄高唐賦注詩玉衡云孟冬不安秋蟬鳴

鶴衛水鳥也楚膏沐誰適為容又幽風鶴鳴于垤何婦悲絃于室鄭箋

鑒促明楚辭觀杪秋漢之遙夜兮相去復幾許哀阮籍轉懷詩側帷

寤寐思服何斯鄭箋反側展轉反側也且子

星與視爛夜明

止王船山曰藏曲於不直極變而善

上留田行

浙

薄遊出彼東道上留田薄遊出彼東道上留田循聽一何轟轟上留

田澄川一何皎皎上留田悠哉盪矣征夫上留田悠哉盪矣征夫上

留田兩服上阪電雷一作遊上留田舫舟下遊颺驅上留田此別既久

無適上留田此別既久無適上留田寸心繫在萬里上留田尺素遵

此千夕上留田秋冬迭相去就上留田秋冬迭相去就上留田素雪

紛紛鶴委上留田清風颺颺入袖上留田歲云暮矣增憂上留田歲

云暮矣增憂上留田誠知運來詎抑上留田熟視年往莫留上留田

節注樂府相和歌辭瑟調曲有上留田行每有著以留田三字注上留田樂

此篇亦同如漢董逃歌每句著以董逃也詩毛傳薄辭也謂

于血出自穴象曰需之于血順以聽也穴者坎陷之蟲所而此詩

又易需有孚光亨貞吉利涉大川易林不風不作雨白日皎皎

矣西土之人詩鄭上風兩服也詩小雅箋兩阪田中央阪田者蓋馬

驅燒亦堦喻之疾處速電也遊尺喻素疾已速見也上爾長雅歌釋行言詩舫小舟雅也歲郭聿注云並莫兩楚船辭廳

也懷詎沙抑俛謂屈詎以能自按抑抑王其逸憂注也抑按

鞠歌行

德不孤兮必有鄰唱和之契冥相因譬如虬虎兮來風雲亦如形聲

影響陳心懽賞兮歲易淪隱玉藏彩疇識真叔牙顯夷吾親郢既歿

匠寢斤覽古籍信伊人永言知己感良辰

含節章注鞠樂室府靈相芝和鞠歌室辭後平漢調馬曲防有第鞠宅歌卜行臨陸道機連序閣曰通漢池宮鞠閣城有

予彌和望女於說街文路虬鞠龍歌子將有謂角此者也易論雲語從德龍不風孤從必虎有本鄰集詩維鄭摩風經唱

王十譬贊使樂正響子順占形之聲言資玉物石故以生為理欺瑟謾操斬卞其和一得足玉懷璞王以死獻子懷

欲平獻王之立恐和復復見獻害之乃又抱以玉為而欺哭斬涕其盡一繼足之平以王血死荆子王立使為剖荆之王

鮑叔有牙游乃鮑叔和為其陵陽侯辭不受史記鮑叔夷吾少時嘗與

立不為桓公已而糾鮑叔事齊公焉鮑叔遂進管仲公糾既用小任

莊政於送葬過桓惠子以之墓九謂諸侯曰匡人墜管仲之端若蠅翼子

立使匠石斲之元君聞之召匠石曰嘗試之為寡人鼻之傷匠石曰

子之則死嘗能斲之雖然質之吾無久矣自夫

徐相廣傳曰劉地向別錄室以鞞黃帝作囊實以毛髮蹴踢為戲漢書

相有所謂擊鞠者以木為毬騎而杖擊之由其

順東西門行

浙

出西門眺雲間揮斤抉木墜虞泉信道人鑒徂川思樂暫捨誓不旋

閔九九傷牛山宿心載違徒昔言競落運務頽年招命儕好相追牽

酌芳醕奏繁絃惜寸陰情固然

節注樂府相和歌辭瑟調曰冬至順日西門牽牛一府度求昏中傷

時顧陰而作尚書考靈曜也鄭昏中注云盡前行故十言二順數中也明而

分取之左右各加六三旁也蠡順猶除羅也昏中注云盡前行故十言二順數中也明而

中在日西門後行古辭也東門西日所出陸機本題出西門東望西門庭行

日法所言入般處又揮鳥鼠同海穴經山灰野南之曰崦嵫樹下青葉虞泉名曰入若處木

者離如騷斯折夫不木舍以晝夜今聊道遙樂以樂相難誘論曰歸子在未川克上漢曰書逝

六律陽曆九次三元百歲七十閏陰陽九閏統九閏謂法陽九戾陰曰九初之入災元也百

晏生子春秋齊死乎公艾遊孔子梁北臨其國而泣案而唐書地曰理若志何濟滂

州長清縣有大禹山聖者乃詩惜寸陰至於乘人當分陰侃

泰山吟

岱宗秀維嶽崔嵬刺雲天岵嶠既嶮觸石輒千丁本眠登封瘞崇

壇降禪藏蕭然石閭何曉藹明堂祕靈篇

狩節注樂府相和歌辭楚調曲有泰山吟書堯典歲二月李善

岵注曰山形容也詩毛傳何周道之平易兮然蕪穢而有險林王之

不逸注崇朝而雨猶顛天危也楚羊九懷泰山之雲觸石而出注遙視而

正未字明說文張衡南都賦青阡陸機赴洛道中詩林薄杏阡眠眠又之

史記千封禪書文正賦清麗泰山阡築阡土為壇以祭天報天之功故

天曰漢封三秦山下三月山行上除地報地之功明故曰還禪漢書武帝常山紀

後塵升玄禮肅又然注應元劭年曰封壇者廣十丈高二丈至臣瓚曰泰然

關山東北陞古時有明堂處服虔曰增太初三年春正月行禪

東巡海上下四方士還言仙秦閭也禮石闕注應劭曰晡石闕兮山在

泰山陞上南方月還言仙秦閭也禮石闕注應劭曰晡石闕兮山在

下逸則有玉牒書鬱祕案貌漢書禮志志封廣在位二長久有意尺封其

草禪遣使履行康樂山舊道詔其學士作也謙之

露蒿里之類也按左思齊都賦言人死精魄歸於泰山亦風

吟弦之歌不謳吟之歌曲而解題之說為泰謬山

浙江圖書館

謝康樂詩注卷第一終

謝康樂詩注卷第二

順德黃節注

述祖德詩二首

序曰太元中王父龕定淮南負荷世業尊主隆人逮賢相
徂謝君子道消拂衣蕃岳考卜東山事同樂生之時志期
范蠡之舉

達人貴自我高情屬天雲兼抱濟物性而不纓垢氛段生藩魏國展
季救魯人弦高犒暱師仲連却秦軍臨組乍不緹對珪寧肯分惠物
辭所賞勵志故絕人茗茗歷千載遙遙播清塵清塵竟誰嗣明哲垂

文選
時經綸委講輟道論改服康世屯屯難既云康尊主隆斯民

李善注呂氏春秋曰陽獨朱馳思已乎高天誘雲曰之輕天際天纓而下重垢也天

氛令尹是謂君子事思濟惡物之相意纓也繞段不生雜干木霧也嵇呂氏春秋曰文段三

君于軾木其廬不文亦侯過敬乎之文過侯曰廬于木軾不之趣俗僕曰懷干君子布衣道耳而

富處於窮巷聲不馳如千里之外未肯以高寡人敢不寡軾人乎秦欲攻于魏木

加而司馬康君諫以段干木止賢者而柳下惠也天劉向皆列女傳曰不可

下惠妻誅之曰蒙恥北鄙人公德使彌展大喜遂諡曰惠未入秋境喜公從二

草室如魯人恐乎對曰小對人曰則恃恐先王之則命否齊侯曰太野公無股

乃肱周室夾輔成王師成王受命於世呂氏春秋曰相秦將興師侯

寡君鄭賈臣犒勞以遇之膳曰必二襲牛鄭秦三矯鄭伯曰寡君以勞之也曰

高術誘也曰視也國於邊候音晉今迷字感之誤也大漢書之地再服虔受曰之

曰以魯師仲枯連稿齊故饋也趙食猶成王苦謂秦之使勞白起廣園趙曰稿王勞使將史軍記

請新垣秦衍將說聞趙之尊秦昭王五為帝仲連曰責平而歸之欲封垣魯衍連再拜

綬肯受也左太冲楚詠辭史詩曰曰縹組不肯仲縹封文珪不肯見分說珪文曰事組

古者受封齊爵趙皆隨封其爵明之其輕重肯而分珪也珪恩執及以物為瑞不信受賞仲

也賜言哲勉謂其祖立不與楚辭同曰故言絕松人之也清塵安國尚書曰君子曰以勵勉

改綸矣漢杜書預曰曰太史公異習服道周論易曰黃屯子難也氏莊傳子侯語謂大韓厥曰大服

魏名此詔朝曰廷翻之然士改尊節主以強隆國斯之民人也

善節乍補字注無班固案幽乍通止賦也木謂偃息而不蕃魏也胡說文泉乍曰臨仝組乍不從

稿亡者秦一師今而俱謝作暫改為此猶存古義顧亭林曰而知陋矣曰朱蘭高坡所

曰李故注以欲晉曲全之然不引左書傳而別無臆字也其梁莖林曰道今呂稱

氏春秋三年秦過師及滑字鄭商節高將市於周非遇之春秋左傳

滅牛之十二犒師有秦師滅滑而還屬秦未成滑七年鄭子駟於晉虛

固附庸預注晉也康樂滑以故滑國之滑秦附庸滅於晉師入滑即此

確晉有所避下句秦字之意師不在其地師名也而樂晉此字案晉春

所謂都邑大勢道極有顧氏以名亦未悟為晉也呂氏注春舍

左成傳相不篇引春申道呂綬基畢秋輸亦倏然注此顧止也與所同晉疑書謝

道玄論當指與安東山亡叔安退時既而山委道養壽以康世難綴

義之臣注李周翰謂山玄委綬道論說非王

不劉坦於物曰靈運高情屬祖德有濟古者功不受人賞所以迴

才異一於聞人徵詔即委輟講論之務更著戎服且匡世難尊主而

昔隆民為能繼嗣

史無伯其曰祖德是表立德非頌立功也立功詳載晉

中原昔喪亂喪亂豈解已崩騰永嘉末逼迫太元始河外無反正江

介有蹙圯萬邦咸震懾橫流賴君子拯溺繇道情龕暴資神理秦趙

欣來蘇燕魏遲文軌賢相謝世運遠圖因事止高揖七州外拂衣五

湖裏隨山疏濬潭傍巖藝枌梓遺情捨塵物貞觀丘壑美

李善注晉中興書曰中原亂中宗初鎮江東中原謂洛陽也

晉書曰懷帝即位年號永嘉孝武即位年號太元河外傳曰

以敵色編小介於大國杜預曰靈運也毛賦曰今也

建大功淮肥左右得免橫流之禍孟子曰洪水橫流汜濫於

道關有聰鏡有神性理孔尚安書國曰尚書子傳后曰龜來其也蘇禮植武曰帝書誅曰文人車事

榮同成軌伯賢曰相遠即圖太者傳也山曹居大賦家注上曰疏太謂傳兄既曰薨上遠損圖已家輟左世傳

舜劬分勞遠下圖為十功二州居賦晉注曰七便故求云解七駕州東也歸以張勃避吳錄曰之五亂

申湖高者栖太湖之意疏開名也周濬行深五百楚餘人里謂山深小賦為注潭曰蕪樹也麗貞之正所

見也丘觀壑視之也美言正

節補遜注張文銑選曰五遲臣待也呂延詩補注崩劉履破曰秦趙逼荷堅所據胡之虜

于地燕疾魏篤慕上容疏所曰據去冬奉也何徒義道子曰告括囊遠鎮東陽

劉坦於太元此篇始中自原喪亂無時解息於河外嘉之末至秦而堅

江於淮漑之地又日橫流陷于禍其中後司莫不震懼所賴漸次祖削大平破秦

間溺戡暴使稽近者悅子遠有隙遂其出鎮大廣陵尋以太疾薨在時既稍被此讒

則雖有宏遠之圖已可樂事而功成於身退拂衣同范蠡者隱東山

遺棄世榮日遊觀為樂可謂功成於身退拂衣同范蠡者隱東山

方原以徐太元九刺謝為前鋒都督乘荷州氏傾敗桓石拓

度九伐秦立至下邱秦徐進州刺史趙遷南棄城皆走來進附太彭

守安恬自求北征加都督揚江等十青司豫既平加玄遣都督徐太

不請救玄冀幽牢之七以兵諸二萬救二鄴饋米劉二千斛十碣年四滑月臺苻

有為慕容垂所敗自鄴微還城八稽月道子還建康卒道子保安

衛徒瑯瑁一王領揚州黎陽都督中外諸軍願去還書淮陰謝石為

年正月會稽內史青三二年正月刺康樂武鎮彭城序求鎮淮陰

運謂安襄公歿也卒靈運事止謂瑯琊王賦道子與安不賢協謝然

亂亦可乘之以昏主嗜酒為色無遠畧委事為道將而無所以成也中靈運

外詩但稱乃祖高蹈之節恐非乃祖本心也七州選予獨謂不七然

指謝玄而高解徐兗於其外則幽復居七晉之都督耶非也晉

吳伯其語曰劉辰翁云前章明哲後美曰安石皆後晉事不可為

矣玄所以拂衣而去是為得之蓋謝氏之功莫大於破苻堅

然破堅者安也玄因安成事也此際最難立言於破苻堅

其功不言則沒其實此詩之妙自前章及後章之半并不實

九日從宋公戲馬臺集送孔令

季秋邊朔苦旅鴈違霜雪淒淒陽卉腓皎皎寒潭絜良辰感聖心雲

旗興暮節鳴葭辰朱宮蘭卮獻時哲餞宴光有孚和樂隆所缺在宥

天下理吹萬羣方悅歸客遂海隅脫冠謝朝列弭棹薄枉渚指景待

樂關河流有急瀾浮驂無緩轍豈伊川途念宿心愧將別彼美丘園

道喟焉傷薄劣

李善注蕭子顯齊書曰宋武帝為宋公在彭城字九日出項羽

戲馬臺至今相承以為舊準沈約宋書曰孔靖字季恭宋臺

初建詩以為尚書令讓子曰禽獸之智違寒就溫孔安國尚書僚

咸賦詩以述其美列子曰禽獸之智違寒就溫孔安國尚書僚

傳曰遠避也腓也韓詩曰秋曰痲病也百卉俱作腓薛君曰腓變也吉

日兮良辰東征賦曰帝書曰辰而將鳴笳以啟路傅玄西都賦曰

載雲旗兮透迤魏文曰帝書曰辰而將鳴笳以啟路傅玄西都賦曰

蘭之彤生應劭曰漢書曰鄉飲百禮器也受蘭四升鄭玄曰毛芬詩箋曰列主

飲人酌無賓為獻辭君曰韓鹿詩鳴章廢則和樂飲矣莊曰周聞在宥天孚

下不聞治也莊子下南也郭子綦曰夫吹察萬不宥而郭象曰宥也使

其在則治也莊子下南也郭子綦曰夫吹察萬不宥而郭象曰宥也使

其性而止曰言雅氣吹往也生尚書萬物形于海隅蒼已生凡仕則各冕

弭弁謝職也楚辭曰脫冠發閑居渚賦王逸曰猥枉朝也列指景預指左日氏傳曹注植曰

言應彼詔去詩河曰有指日湍而征禮止己旋有驂司無告以轍而鄭留立言相背終之也

疾辱也故孔安國也尚周禮曰兩浮山之也間必以養川焉為大榮川而已間必戀有位

內塗負宿趙壹毛報詩羊曰陟彼美曰孟惟姜周易睿曰六五宿賁于丘康園束憤帛詩曰

園菱閑王肅曰曰失信位用無薄而隱才處劣丘

隅節謂補會注稽文山選陰也臣節注李周翰曰京賦發引和校也呂延薛綜曰注海

賦更曰校吹急之乃聲鳴劉杜履選詩賦補曰李曰伯晉陽先入西秦注所造凡傳車立駕

也所止筮吹互小孤發吹筮大孤今孤即筮

方虛有谷來曰鴻當者時也賦宣遠詩謝有瞻云宣聖心詩眷嘉節靈謂巢幕亦云留良燕

辰感聖心宋臺既建宋公九靖南史有傳會稽山陰人已據傳

身靖畫臥有神人謂曰起天子在門出見乃劉建裕而靖因結交令

乎此不
足為高

信方植之曰周易有孚子飲酒而言康樂將云似亦有此意而自

彭城宮中直感歲暮

草草眷物徂契契矜歲殫楚艷起行戚吳趨絕歸懽修帶緩舊裳素

鬢改朱顏晚暮悲獨坐鳴鶡歇萼蘭

節注賦云屬以仲冬就行彭城國本傳使慰勞十二年祖於彭城本

彭城慰勞宋公時作也玉篇直侍也詩小雅勞人契草草毛傳

傳契契憂苦也小爾雅矜也惜也禮記祭義歲既單矣單通作

其地彭城在秦為西楚國都會稽在秦為吳治戚言在彭

曹植詩亦作年將晚暮注騷言恐鵝鵝之先鳴分使百草為華

也英顏師古曰鵝不得成也子規一讒言先至常以立夏鳴則衆

歇芳皆

三月三日侍宴西池

書

詳觀記牒鴻荒莫傳降及雲鳥曰聖則天虞承唐命周襲商艱江之永矣皇心惟眷矧迺暮春時物芳衍濫觴逶迤周流蘭殿禮備朝容

樂闋夕宴

節注而法言鴻荒之世聖人惡之不是惟法漢書百官表黃帝

大方誥有大家語孔子西土蓋管子叔以般畔也岷山其源江之永矣不

司易告周流六虛禮文王世子有

陳胤倩曰簡雅得禮未二語
真若盛時禮宴成觀而退也

永初三年七月十六日之郡初發都

述職期闌暑理棹變金素秋岸澄夕陰火旻團朝露辛苦誰為情遊
子值頽暮愛似莊念昔久敬曾存故如何懷土心持此謝遠度李牧
愧長袖卻克慙躡步良時不見遺醜狀不成惡曰余亦支離依方早
有慕生幸休明世親蒙英達顧空班趙氏璧徒乖魏王瓠從來漸二
紀始得傍歸路將窮山海迹永絕賞心晤

李善注沈約宋書曰高祖永初三年五月崩少帝即位出靈
運為永嘉郡守少帝猶未改元故云永初尚書大傳曰古者

諸侯之於天子五年一朝見其於身述其職焉潘岳悼
所職也漢書王子吉傳邵公述職舍於棠下而聽斷焉岳悼

亡詩曰溽暑隨節闌猶盡也劉楨書曰肅以素秋則落日故
曰金素也漢書曰西方金也劉楨書曰肅以素秋則落日故

草火也。零露團兮。陸機七月。赴洛。詩曰。爾雅曰。誰為心。旻楚辭。曰。野有蔓

而愈。類敬。遊會。子多悲。存觸。故物。交增。莊戀。子愛。曰。其夫。似越。若流。人生。去之。國念。旬。曠。月。昔。見久

仲所。善嘗。與見。人於。交國。久中。而喜。敬及。之期。韓年。詩也。外見。傳似。曰。人子。者夏。而過。喜會。矣。子論。曰。語。入。曰。食。晏。子平

問夏。三曰。費不。會為。子公。曰。費小。乎會。而學。子長。曰。有。三。之。費。一。飲。費。食。不。在。其。中。子。輕。而。曰。負。敢

彼之。懷二。士費。之也。心久。持友。此交。而彌。慙中。遠絕。此三。楚費。辭也。曰。此。遠。謂。懷。世。士。以。也。忘。言。歸。如。何。立。同

曰賦。武曰。安願。君得。李遠。牧度。以自。娛言。韓手。蒼足。有疾。曰。故。或。愧。或。勝。慙。王也。觴戰。將國。軍策

起將。居軍。不為。敬壽。於前。死。罪。於首。當死。武安。人君。曰。木。身。杖。大。以。臂。短。手。不。能。及。弗。地

會信。于請。齊視。頃之。公說。文。惟。婦。曰。人。使。兩。觀。手。擊。郤。也。子。希。登。買。婦。切。人。左。氏。傳。曰。杜。使。預。郤。曰。克。跛。微

也而。李登。陵階。贈故。蘇笑。也。魏。都。賦。曰。不。再。邯。至。耶。禰。衡。步。言。曰。雖。有。疾。皆。不。見。而。棄。復。遺

隱合。於左。齊氏。肩傳。高曰。於。頂。惡。撮。杜。指。預。天。曰。五。惡。貌。醜。上。也。兩。莊。子。曰。脅。支。七。離。賢。音。者。義。願

人曰相形與體友離子不桑全戶正死也孔子疏莊子子貢曰往子待桑戶或孟子琴反相子而張歌三

者子也貢子反貢以告夫子孔子方之曰依彼遊丘天之外戮民也而郭丘象遊曰以方內

言內彼為遊桎心楷於明常所教之在外方也外漢夫書郊祀歌曰內天馬並彪况曰惟方予常有也

英慕達會謂廬括陵撮王租也括言切見脾珍步同乎切趙璧為傳用王而乖滿魏曰瓠言之無休所明

大施也杜昭預王左得氏瓠氏注璧曰欲班以貢於趙鬻王琴操是遣明明光奉璧之王

樹趙之瓠成古而實字五莊子曰盛惠水漿謂其堅子曰自魏舉王剖貽之以大為瓠之則種瓠我

拙落於無用所大容矣非何不枵能然大也為吾大罇而無用乎楮江之湖司馬曰彪夫子瓠固

若布巨瓠落之零落也枵然落大貌培謂擊破戶之郭也切枵許子喬之切培大方也

故部曰切歸孔安國尚遠書遊傳曰窮十二年之迹紀賞心欲之對於必此長經乖鄭寧

曰玄晤毛對詩也箋

言晤於晤賞而靈運終身亦賞心永絕之歎	晤其義專在義真義真於靈運心永絕之歎	職舍於棠下而聽斷則諸侯治事亦曰述職可也永絕賞心	方虛谷曰諸侯聽斷於天子曰述職亦然漢書王吉傳云召公述	今已觀是詩畧無怨言羨之靈意諧者異言未必皆實也	得便還鄉且將窮探山宜矣况而永絕賞心之漸晤及蓋有紀不始	達顧之遇亦將李牧之德趙郤克之年於晉也遭逢幸會親爵英	懷故士之心不遠忍古違離之不免此於今我託雖好廬陵本支離此	哉往循見似本愛所未以念其遲遲昔者其滋深交此秋而景敬所存者	之郡而作大槩為與廬少分異而寓其感永恩懷守此詩焉以	欵密靈運性褊傲自謂才能宜參權要常懷憤及愜司空徐羨好	劉坦之曰案廬陵王義真警悟好文與靈運及顏延年情好
-------------------	-------------------	-------------------------	---------------------------	------------------------	----------------------------	---------------------------	-----------------------------	------------------------------	--------------------------	---------------------------	-------------------------

鄰里相送至方山

祇役出皇邑相期憩甌越解纜及流潮懷舊不能發析析就衰林皎皎明秋月含情易為盈遇物難可歇積痾謝生慮寡欲罕所闕資此永幽棲豈伊年歲別各勉日新志音塵慰寂蔑

李善注沈約宋書曰少帝出靈運為永嘉郡守有丹陽郡方山

建為東石頭為西役所莅之職也王充論衡曰罷州越役王搖子

都東甌維船索也西甌王徐廣曰摠懷舊之永寧也吳志曰公增詩舸

少私合情欲待誰古詩曰所遇山故居物說文曰痾病也老子曰

機思歸賦曰轍兮絕音塵於江介荀組七哀

節補注老子神無以靈恐

劉坦之曰祇敬奉也甌越地即永嘉也言奉職遠行因

得已耶然我為多病而幽棲之生慮由寡欲而年少所闕別而己亦

音哉但當有各勉日新其德庶使得聞

靜方虛谷曰懷舊不能發謂義真延之慧琳也靈連之為人非

山梁蒞林曰山謙之丹陽記山形方如其斷者方

過始寧墅

束髮懷耿介逐物遂推遷違志似如昨二紀及茲年緇磷謝清曠疲

蘼慚貞堅拙疾相倚薄還得靜者便剖竹守滄海枉帆過舊山山行

窮登頓水涉盡洄沿巖峭嶺稠疊洲縈渚連綿白雲抱幽石綠篠媚

清漣蒼宇臨迴江築觀基曾巔揮手告鄉曲三載期歸旋且為樹枌

櫬無令孤願言

李修善營注沈約宋書居曰之靈美運水父經祖注並曰葬始寧寧縣西并有上故虞宅之及南墅

明鄉師也韓詩成其外材傳曰楚辭夫曰人獨為耿介者而必不全隨其願體及先聖之髮遺屬教授

有莊子曰廣雅施之背才也逐揚雄物解而嘲曰反歷尚覽者王茲曰年矣論語厚子曰物

也不莊子曰乎磨然而疲而不磷不知曰所歸乎司馬彪曰緇蒼極頡曰曠奴結曠

注切曰拙謂拙相附也閑居賦曰智巧者誠有仁者拙亦漢書然曰韓初與郡守易

上為竹使符說安文曰尚符信傳漢曰制順以流竹而分下曰相沿合爾雅曰峭逆高流也而

漣又澹曰洞簫賦也三廻輔江流事川曰而漑其四山春里連毛斗詩樞曰河山水清地且

夏扶也劉士越石扶風之歌曰揮手與論行說三載曰陟幽奮明也故燕以丹為子

限左氏傳曰初預孫為已樹六榷於蒲

節補注老願子言歸思子曰王靜引此詩曰靜言者語詞用也老

劉坦之曰按會稽志在東山西史一里始傍山園乃靈運別墅之一曰

西莊蓋其祖父故宅在焉宋史所謂山帶江盡幽居之美曰

因物也此詩因志頗久蓋非清曠而真堅之自質而時即懷不固不可謂

山慙之便也於是登陟深峻窮覽此物修營舊業增築新基而後

赴郡且與鄉里不相負此願也歸期使

富春渚

宵濟漁浦潭日及富春郭定山緬雲霧赤亭無淹薄溯流觸驚急臨
圻阻參錯亮乏伯昏分險過呂梁壑洊至宜便習兼山貴止託平生
協幽期淪躓因微弱久露干祿請始果遠遊諾宿心漸申寫萬事俱
零落懷抱既昭曠外物徒龍蠖

李善注吳郡記曰富春東三十里有漁浦吳郡緣海江中縣
錢唐西南五十里有定山去富春又七十餘里橫出江中

逸迅楚邁辭以避注曰山泊難止辰也發薄錢與唐泊己同達富春已赤見亭過定始山寧東聖十埠餘蒼里曰王

曰碕曲岸頭為也碕與圻同射參引錯之謂碕岸之險水參其差交錯也列無子

初人曰泉是射能之射乎非於不是射無射也登高與山汝履登高山履百危石臨之泉

昏背無遂人巡曰足二分至人垂者在外闕揖青天冠而下潛黃泉寇揮斥地八汗極神至氣踵不伯

孔變子今觀汝於恍然有懸水目三切流沫於三十殆矣鼃分魚鼈節之不能子游曰

坎也為周易絕曰相水仍游而至習坎乎王坎者曰也重習謂懸便習故之水也游至也曰不兼以

山立良又毛詩曰箋曰其止應止辭其所也然古論者請曰於子君張君許則祿果猶以遂報也

天之趙壹報萬羊事陟書亡曰楚惟君曰明惟草平木之宿零心落莊子曰苑致命盡諄情

曰芒曠曰明願也聞周神人曰諄尺芒蟻曰之上屈以乘光伸與形龍滅亡此蟄以昭曠身說也文

山劉坦之曰靈運自始之寧此聖將言赴夜永嘉由浙旦江及沂富春而上每遇

山或為雲霧隔遠而或以舟行疾速之皆不及桓盤險覽又況於滯

驚岸絕莫可臨陟而我信無伯昏之量故視此盤險以為過於滯

識呂良止也然不願涉險難生雖協幽隱之期而乃不困頓微則無自以

心勇漸決屢舒寫坎塵累既幸去則此懷守自始然遠曠而屈伸顯晦無足宿

矣道方嘉虛而遂久遊之干願也請宿心果漸遠申寫即所謂有幽期者矣請萬事得

怨俱解零也落

吳伯此詩借人未知靈富運春已前喻冒險而不知須重坎用之義立詩

格如便習既兼山富春止託此最善於易者須

重良之義曰兼山富春止託此最善於易者須

朱蘭坡曰定山緬雲霧赤亭無淹薄善注引吳郡案方錢唐西

南五十里曰定山緬雲霧赤亭無淹薄善注引吳郡案方錢唐西

注要縣定東山一名獅子山臨浙江是已此注西南疑氏誤紀要引南經

浙江於蕭山埠西走富定山南出江蓋以山得名相距二十許里有

漁浦對岸為錢唐之六和塔詩

方植之曰平生以下述實則正其鬱不堪處也檢而自無久

代為尋究矣自強如屈子理弱已不能介然

登池上樓



潛虬媚幽姿飛鴻響遠音薄霄愧雲浮棲川乍淵沈進德智所拙退
耕力不任徇祿反窮海臥痾對空林衾枕昧節候褰開暫窺臨傾耳
聆波瀾舉目眺嶠嶽初景革緒風新陽改故陰池塘生春草園柳變
鳴禽祁祁傷幽歌萋萋感楚吟索居易永久離羣難處心持操豈獨
古無悶徵在今

謝康樂詩注

今李已善嬰注俗永嘉郡有池愧上樓鴻蚪也以說深文潛曰而蚪保龍真有鴻角以高飛南而子遠曰害

而蛟不龍水居又王曰逸鳥楚辭於雲曰穀泊梁止傳也孔子曰泊聽遠古音者通聞馬融疾

曰論為語令注尹曰而怍不慙喜也退周耕而子曰不憂君此子孫叔敖修之業德也及趙岐也孟子子

而注聽曰之徇廣從雅也曰窮聆海聽謂也永嘉陵郡書也曰說文曰言痾笑病也蕭賦曰曰傾嶽耳

夏歸為崎陽楚秋辭冬曰為欵陰秋毛詩之爾緒風風曰王春逸日曰遲餘采也夔祁本楚草辭曰春

已王久孫矣遊詩兮不我歸行春永草久生穀兮梁姜傳姜曰禮鄭記伯子之夏處曰心吾積慮羣成索於殺亦

何也莊其無子持罔操兩與周影易曰曩子世无今悶子起

向節補錄注曰周君禮子鄭因注雅變琴猶以易也後其道書閉塞悲傳愁注而作猶者曲名也其劉

也曲持曰操操指言上遇爾歌楚吟也其操

漸劉奮坦飛之曰義謂鴻與李進善德呂一延句濟相皆應以當從高其說遠靈獨自七月取赴鴻

而郡自至媚明年春能奮已踰而半揚音因二病者出登處雖而殊作此各得言其蚪所以深今潛

川我進不希薄力耕則無拙以於自施德無能慙於用故潛有也愧夫於進退既已效若棲

臨眺未因免觀徇春祿物海更邦新至于知臥離索昏昧久而覺感節傷懷之人易今情乃自暫不得

王能未已廢蓋是念時及廬之陵

託吳伯阿連其夢曰中余授覽此吟語雜有錄云康舒樂王坐此不詩得知此詩何塘以二句因

釋於爾後客世退何以求得罪與於集弗得復以權為問王已誦其略之曰池若塘未尋

泉一川候瀦變既今之地曰變今鳴禽生春候將是變也澤竭也王幽此風所觀紀之一則蟲鳴

鳴禽句句以之莊下鳥即自接喻以謂外補句遠是郡無周異公羈之囚不作也

陳胤倩曰謝氏家錄曰康樂每對惠連連輒成池佳語後在草常嘉

禽曰此有神助非吾語也蓋石欲以詩奇求之池耳塘此生春之草園在柳無變所鳴

此用為意根本然與景相言遇艱者以往章不悟鐘磬論之家最詳其當畧須云

差思君故實明水月既照是積目高臺多悲風今亦勝語所見清晨登隴首

殆直尋顏延之謝莊尤為繁密辭於不貴奇之競故須大明事寢始以中文俗章

遂乃人余每愛此言簡切明自唐以後既變律體不無拘罕

神志然荷大筆於甘苦之外鑿於

方植之曰祁語即望雲取歸字為義謝詩多取陶

北三菴里積穀山寰宇記生春九夢惠連即此處西

晚出西射堂

步出西城

作五掖臣

門遙望城西岑連障疊巘嶠青翠杳深沈曉霜楓葉

丹夕曛嵐氣陰節往感不淺感來念已深羈雌戀舊侶迷鳥懷故林

含情尙勞愛如何離賞心撫鏡華緇鬢攬帶緩促衿安排徒空言幽

獨賴鳴琴

李善注永嘉郡山射小堂而劉公幹贈徐幹詩曰正郭北寺崖門之遙別

名爾雅曰重與曠黃而為期王曰逸曰崖黃昏也楚辭注曰山杏路

吟曰道透迤兮嵐氣清埤蒼曰嵐山風也言鳥舍情尚知發勞

見陸機東宮而離曰柔顏收紅藻玄髮吐素華則好醜衣帶日可

曰仲尼言安顏回曰事安掛而斯去幽乃不入於寥天賴一鳴琴而曰安莊於

幽推移而與山化中俱去賦曰乃處入窮寂而寥與者莫近也音聲也曰

言眺望之曰靈運被譜之出變而常知節往意則憂思已射不淺而矣况此感

乎鳥之含情者尙勞愛之戀頃又知如何漸去老瘦心之人雖欲不深念

之委無化而不可得然必善處而使

霜方楓虛葉谷丹與池塘生春草皆名句以謂自西射堂出西門也曉

運感來有念已深靈

溫梁州荏西南二里基址猶存今西山寺是在

遊南亭

時竟夕澄霽雲歸日西馳密林含餘清遠峯隱半規久痾昏墊苦旅

館眺郊歧澤蘭漸被徑芙蓉始發池未厭青春好已觀五臣朱明移

戚戚感物歎星星白髮垂藥餌情所止衰疾忽在斯逝將候秋水息

景偃舊崖我志誰與亮賞心惟良知

是李善注永嘉郡南亭淮南子曰季夏之月大雨時行高誘曰

霖雨有成川也澤然載雨則夕雲出晴白則日雲歸天也迴曠曠員如規冬不用

詩傳曰昏瞽病也尚書禹曰洪水滔天左氏傳注墊曰孔安國舍也言

楚辭曰皋蘭被逕芙蓉路華也廣雅曰漸青春也楚辭曰芙蓉始

雅行曰夏感物朱懷明所楚思左思愁白鬱鬱賦之無星居白戚戚生而於髮解垂古餌

藥既止影故曰有衰也病坐蒼頡今篇也曰起餌向食也行毛而詩今日也逝將何去也汝影莊曰子

火與日乎屯來也則陰我與夜之吾來也彼往則我所與之往待司馬彪曰乎屯以

聚也火日明而影見故曰毛詩聚也陰闇信也影尚不見故曰惟吾良代

哉顯

節補注時竟謂四時中一如半時之終也猶史記高祖紀所謂朱

明移也姚姬曰傳樂曰藥餌過客止言聲與食能止官祿之往味也當作

秋從姚氏說作樂餌蓋謂止於大兩歌飲食崖忽已間息老景舊莊子欲

向將注去曰永嘉耳五臣注呂

年方鄰虛里谷相曰送按靈山運詩曰永皎初皎明年七月十六日之始郡在少帝即一

池位上未樓改元曰池前塘也西射草堂則曰曉見春楓矣此乃夏在雨喜霽之矣

少作帝思廢八見月文而帝歸即在其改歸當元在嘉元平年所謂賞心惟良知五月

之指流從耳三惠年連始及敬為瑜羊璿之

繼方以植登之江中自孤嶼皆登一池上漸歷遂遊南亭此繼之詩必合石誦之海乃又

時見其据一前時後情事及語是言春之竟次第

十梁九南林亭曰去太平寰宇記九

白石巖下徑行田

小邑居易貧災年民無生知淺懼不周愛深憂在情舊業一作橫海

外蕪穢積積齡饑饉不可久甘心務經營千頃帶遠堤萬里瀉長汀

州流涓澮合連統塿埒并雖非楚宮化荒闕亦黎萌雖非鄭白渠每

歲望東京天鑒儻不孤來茲驗微誠

節注山下有白石徑為靈運行田西三十里一名白石山與謝

萬起曰魏氏與安石東游山并古曰賦地之法晉書桓溫志

傳疏曰自永嘉之亂播流衆芳之蕪穢漢書楊惲傳曰田南資

南山蕪穢不治種之一蕪穢其落為其陶潛詩之酒能祛百慮責

百姓也韓詩之外傳曰毛傳經不升也營表也後漢書曰黃憲詩大雅

善注涓澮若千頃波說文汀水際平地郭璞注大曰商堤小曰澮李

爾雅釋丘注方埒中堤也周禮又曰官星為州說于桑田詩人連

美衛文公之闕管子楚丘國軌謂材高訓農之也陸機策民才班固西秦

廢都罷賦無令下有伐鄭乃使之沃工鄭國之源說秦令鑿韓涇水自中山事

抵一瓠鍾命曰渠並國北山又注趙中夫白公復奏穿渠引涇水畝

饒首起之谷曰田尾於何樸所陽池謂既田鄭國千餘頃因渠起後東人得應

下有西命既集孤負天監在

陳胤當春曰陵人行有數篇田間景亦何致而不偏能寫令佳千惻

詠四語畫不遜此為妙若良苗懷新漠漠飛鷺一畦亦不壠耳古

過瞿溪山飯僧

迎旭凌絕嶝暎法歸漱浦鑽燧斷山木揜岸瑾石戶結架非丹甍籍

田資宿莽同游息心客矚然若可睹清霄颺浮煙空林響法鼓忘懷
 狎鷗斂攝生馴兕虎望嶺眷靈鷲延心念淨土若乘四等觀永拔三
 界苦

也節注文翟溪在永嘉西南三流十五里說文旭旦水源出嶝小坂

者邊詩曰幽浦風塞內則右佩木燧注塗也燧鑽文火也蠶屋棟閉也漢書文涯帝高

力紀以詔曰夫離農騷夕下攬之洲之宿莽開籍田章昭注曰籍死者也楚借人民

源名之曰宿莽詩言無門也可啜惟宿莽摩阿含經曰法本不息然今達則本

夫無滅是既寂形滅義僧肇曰以生大乘以觀三界本自然不滅今何以所求滅不為

所然飛不揚也乃孫寂滅詩優山然賦法可鼓琅以不振然不滅義說文鷗水鵝也風

卽斂維也俗詩老周子頌蓋鱣聞鱣鯉鄭箋陸行不遇兕虎山海經曰西

域若有靈鷲處魏書釋老志伽藍淨土鷲理無一切雜穢康樂山有

公淨土詠維摩經曰等觀不菩薩觀分諸法等觀者

三兼此二也兼者淺深階級也法華經曰如來以智慧方便於

過白岸亭

書

拂衣遵沙垣緩步入蓬屋近澗涓密石遠山映疎木空翠難強名漁

釣易為曲援蘿聆青崖春心自相屬交交止栩黃吻吻食苹鹿傷彼

人百哀嘉爾承筐樂榮悴迭去來窮通成休感未若長疎散萬事恆

抱朴

浙

節注康樂歸塗賦云發青田之枉渚逗白為名聞人倏注楊

衛暉也說拂衣而起說文遵循也釋名垣援釣也句人承近澗楚辭極

節目千注詩秦傷春風交說黃鳥屬毛連也所交聆小即貌下又小雅黃鳥鳴鹿也

母集然于鳴萃璣也疏案詩秦作風櫟也又三章如鹿可贖兮野人之百萃其身傳

據此句觀之則百哀乃當秦作風棘蓋也詩乃止小雅之黃鳥與言秦

止承猶故此篇也毛羽字必誤以鹿行幣之一章也吹因笙鼓簧而感詩是將鄭

有榮死鹿之嗟因鹿臣嘉賓感詩義也故莊有窮散人之歎蓋黃鳥哀郭三

注不在可之曰道強為之見素曰大空私寡欲名案老寫子遠山吾疎不

木含有利於不自見故用曲均取老氏注義不止見其明則全用也

一耳鄭風叔子倩田以乘未黃安則欲黃馬也而殆未曰深考小雅百篇之既用

駕則麗黃馬矣而麗黃即黃鸝留也康樂用黃字不鳥黃字其義

此本

行田登海口盤嶼山

羈苦孰云慰觀海藉朝風莫辨洪波極誰知大壑東依稀採菱歌彷彿

含嘖容遨遊碧沙渚遊衍丹山峯

節注行田見白石巖在樂清縣西五十里濱海其下為盤石

曰衛不觀有五海何以正嶼山又有重石文帝濟川賦曰臨濟川之子

東海之濱波之容子將奚之曰諄將之東之曰奚適焉曰苑夫于

涉江之為物也注焉而不滿酌焉而歌曲也莊子曰西子辭病魂

璞而賦碧沙遺漣而往來我無酒吳天曰旦說爾游衍毛傳

游行衍溢也阮藉詩際朝

登上成石鼓山

旅人心長久憂憂自相接故鄉路遙遠川陸不可涉汨汨莫與娛發
 春托登躡歡願既無並戚慮庶有協極日睠左闊迴顧眺右狹日沒
 澗增波雲生嶺逾疊白芷競新茗綠蘋齊初葉摘芳芳靡諼愉樂樂
 不變佳期緬無像騁望誰云愜

書

節注溫州志上扣之則響魏武嘉江中石鼓山在永嘉西四十里

短說文涉行厲水也方言汨遙汨疾行也重言之曰汨汨楚辭

必造幽峻巖山障千重莫不備盡登躡廣韻眺綠蘋齊葉今白芷眺

生本集石室山詩念屬霄漢孤景莫爾雅釋爾雅諼釋忌也本集石門

語緬然引嶺南望與佳期兮思張楚

嶺山遊倩曰左澗即指遂激為曠旨

張山來曰寫景不厭其繁能換面目之故

東陽溪中贈答二首

可憐誰家婦緣流洒

一作洗

素足明月在雲間迢迢不可得

可憐誰家郎緣流乘素舸但問情若為月就雲中墮

節注讀史方輿紀要東陽溪在東陽縣北五里出大盆山蓋即水經注之吳寧溪也劉宋屬東陽郡吳寧縣成公綏

洛禊賦或濯素足陶潛擬古詩明湖雲間月灼灼葉中花豈無一時好不素足陶潛擬古詩明湖雲間月灼灼葉中花豈

猶誰也為讀去聲此問答詩託體於宋子侯董嬌饒

遊赤石進帆海

浙

首夏猶清和芳草亦未歇水宿淹晨暮陰霞屢興沒周覽倦瀛壖况乃陵窮髮川后時安流天吳靜不發揚帆採石華掛席拾海月溟漲

無端倪虛舟有超越仲連輕齊組子牟眷魏闕矜名道不足適已物

可忽請附任公言終然謝天伐

李善注爾雅曰首始也歸田賦曰仲春令月時和氣清崑崙山有辭

芳以歇而不比杜預左氏傳注曰歇仲春也河圖曰崑崙山有辭

覽五色水赤水之氣上蒸為霞陰而一赫州如此者九乃有大瀛

注海環之漢書曰盡河壩棄地章昭曰謂中南極之地鄭玄禮記

水之今安流揚山越以標朝陽之洛谷神賦曰天川吳是波水伯楚辭曰使江

月八首如鏡白八尾背黃青臨其義一也石華賦附石長絹挂帆又曰莊

窺子冥故以溟有魚其名曰鯤後漢書曰陳茂常度漲海莊子曰廣子大

舟曰反覆終始不傳曰越遠也義曰仲連音崖莊子曰有虛舟來觸

射康樂詩生 卷二 二十 曰上可單悅既悅悅海上下恐有連乃為廷之約識之矢以子牟眷魏闕燕史將

燕將得海上呂氏自春秋屠中聊城公歸子而卒魯仲子連曰爵之江魯連之逃

隱於海上下心何在王誘曰也子韓子白圭曰宋君少象主魏也

言上身在魏闕之上下心何在王誘曰也子韓子白圭曰宋君少象主魏也

而子務其言注郭象自莊子注曰德莊之子曰以流子蕩圍於陳太公史記往曰

明弔之昭曰昭若木揭日月而泉行先故不免也孔子飾曰善以乃驚逃大修身之以

惡中而入况獸人不乎羣逸入楚辭不注曰謝去獸也不

又節枕海注案輿地廣記永寧即今濶州之二永嘉縣東安固便是安赤石

故即山瑞以帆縣名也孫仲容曰之帆游嘉山郡在帆游安縣北昔為海多里據舟

此則忠信而帆濟山難若乘虛之舟以海涉也利善注引川莊子木恐舟非虛

諸縣坦動之踰旬朔言所靈至輒為守詩詠不此游海肆意遊其證山水徧言歷

任魯連自魏而適於海無所係一二者戀之趨矜已判而於道為不足請益一以則

太公任之司言則終遣使收謝之乃天伐而全逸吾生矣其後靈子運在奮臨

秦徒帝為空言耻而竟不能踐自惜哉天

大方虛谷曰嫌首異辭猶而清和義至今以前詩用名揚對帆也挂席古詩未尚

既子悅海眷魏恐有文輕朝廷之仲譏連故齊子組而眷之魏闕上予謂海上連可意悅

不名然其意乃是也雙舉已仲連子牟一忽是而未安以之富矜名者外道物不

而忽之

吳伯其安曰靜川下后二句句喻有味之上有得句

朱蘭坡曰揚帆采石鏡華白席案汪氏質疑云臨海注則曰石華華乃

此言類誠海為月解乃類方密華之猶雅曰翠風上帆言而水宿蚌則是夜中詠耶

注月益引可知臨海志此處亦以活二用者為對江似本意竟海作物土類而石華

近拙論詩之境

則注說得之
無梁荳林曰漢馬第伯封禪儀記云二月十日當本此時清和

書四月猶餘二月景象故下實清和草猶未歇也古苑載劉唐中

語人四月清和

登江中孤嶼

江南倦歷覽江北曠周旋懷新選善注文道轉迴尋異景不延亂流

趨正絕孤嶼作孤嶼媚中川雲日相輝映空水共澄鮮表靈物莫賞

蘊真誰為傳想像崑山姿緬邈區中緣始信安期術得盡養生年

李善注永嘉江也長門賦曰貫歷覽其中操左傳曰奉以周旋不敢失隊爾雅曰迴遠也又曰延長也又曰水正絕流曰

亂劉淵林吳都賦注曰嶼海語注曰蘊藏也說文曰真仙人

母變在形也崑崙山辭曰思舊如大而人想賦曰追區中曰西隘陝母列仙人傳曰王也安莊子生瑯生瑯阜曰鄉人以自盡年千郭象文曰養生靜非漠求恬淡分蓋以全養生而盡已年

節補三注百寰丈字闊記七孤嶼步有溫二州南四川永嘉中

方郡虛齋往遊此永嘉郡江心寺永嘉疑稱予為中川年前因甲寅乙卯

南吳伯倦乃回非想昔遊江南方江北山水正與我周旋久矣遊今江南不

於遊江中朋友流之正久曠然於此又孤嶼因知首二句乃多及曲折乃適

用一南中北字二字夾

不沈延歸謂愚往日前探奇當迴妙景不尋能少遷延其道深於尋幽者知

之

登永嘉綠嶂山

裹糧杖輕策懷遲上幽室行源逕轉遠距陸情未畢澹瀨結寒姿團

欒潤霜質澗委水屢迷林迴巖逾密眷西謂初月顧東疑落日踐一作

殘夕奄昏曙蔽翳皆周悉蠱上貴不事履二美貞吉幽人常坦步高

尚邈難匹頤阿竟何端寂寂寄抱一恬如既已交繕性自此出

節注綠嶂山在永嘉城北策杖也距至也爾雅高平曰陸瀨波際也欒華葉似木槿而薄細花黃似槐而稍長大或曰團

謂欒竹也委欒竹貌也迴遠也乘兔園賦曰修竹檀欒久留寒姿謂水霜障

也言深也入山中不知旦暮行行至夕昏曙忽移二履道坦歷覽也俱盡也易蠱上九不事王侯高其履九二履道坦歷

唯幽人之與阿吉史記陳涉世家注索隱曰頤者助聲之辭老子曰

而抱無一以知為也謂人之真也養恬知與恬之道養而和恬養出其

謂之又曰縉之性於俗學以知求復其初滑也方植之思曰恬如致其作

知恬

別陳胤倩曰康樂山遊搜

郡東山望溟海

書館

開春獻初歲白日出悠悠蕩志將愉樂瞰海庶忘憂策馬步蘭臯縹

控息椒丘采蕙遵大薄攀若履長洲白花臨陽林紫萼擘春流非徒

不弭忘覽物情彌迢萱蘇始無慰一作寂寞終可求

節注東山即海壇山在永嘉東北楚辭九章開春發歲兮白

日出之悠悠吾將蕩志而愉樂兮遵江夏以娛憂擊大薄之

止芳莖兮攀長洲之宿莽離騷步余馬於蘭皋兮馳椒丘且焉

忘曰皋其中自清潔縹也控止馬也一榦一椒花而必依椒餘者

離曰騷蘭注一奪取也楚辭九歌采芳洲兮薄杜若叢生處也王逸

曄貌陽也林弭亦忘也薰芷小雅說文楚謂之離可謂之逾晉也萱蘇

本萱作萱也宋玉九辯君棄遠而樹之背願忠其焉得人欲寂漢

敢而絕端兮厚德不

陳胤倩曰題是望海然篇中皆寫目前物

遊嶺門山

西京誰修政龔汲稱良吏君子豈定所清塵慮不嗣早蒞建德鄉民

懷虞芮意海岸常寥寥空館盈清思協以上冬月晨遊肆所喜千圻

邈不同萬嶺狀皆異威摧三山峭滌汨兩江駛漁商舟一作豈安流樵

拾謝西芑人生誰云樂貴不屈所志

故節名注漢書龔遂嶺門上山以爲今渤海太守治前賊悉山左民安翼然樂夾坡

清獄訟止息又汲黯傳大遷旨而東海太守黯學多病臥言閣內官不出好

者歲餘運山海大賦曰荀異子曰而物咸善殊節而異所悅者清塵見述而祖德所

宜詩僚此謂篇魯所侯指龔汲越也有不邑焉謂名恐不足德以繼前賢也莊子少私南

建寡欲鄉其生以越樂地其指死永嘉葬也江淹雜周體本謝紀臨虞川芮遊之山人詩有獄幸不遊

遂能決乃如周入上界冬耕孟冬皆讓畔民俗皆摧巖嶽也三山人皆山慚

一居賦水流注貌所謂江海中山三居賦之流注所平謂天台方石剡江瀨及小水聲

流也或駛疾也遊嶺門九歌而想沉湘兮安流樵也探薪璞也江廣韻泝泗收沿

也也斂也猶束薪也西蔭也與謝落也蔭

陳胤倩曰本好遊耳遠從

張山來曰治郡原非所宜逸才受
羈愈激其曠故有貴不屈所志語

命學士講書

臥病同淮陽宰邑曠武城弦歌愧言子清淨謝伏改伏校生古人不可

攀何以報恩榮時往歲易周聿來政無成曾是展予心招學講羣經

鑠金既云刃凝土亦能型望爾志尙隆遠嗣竹箭聲敢謂荀氏訓且

布一作蘭陵情待罪豈久期禮樂俟賢明

節注通志宋明帝泰始六年以國學廢初置總明觀祭酒不一
人有玄儒文史四科置學士十人據此詩則學士之置不

始明帝出矣漢書汲黯傳黯學黃老言治官民好清靜多病臥
悶內不出歲餘東海大治召黯拜為淮陽太守黯伏謝不受

印綬君重臥而治之邪記吾仲尼弟子矣顧淮陽吏民不相得吾
徒得君重臥而治之邪記吾仲尼弟子矣顧淮陽吏民不相得吾

子城宰孔子過聞弦歌夫子莞爾而笑曰割雞焉用牛則刀
游宰孔子過聞弦歌夫子莞爾而笑曰割雞焉用牛則刀

毛易使孔子曰爾三子偃之言是冬前言戲之耳詩歲士以其為

器說文鏐銷也刃刀堅也型模也望爾謂學之士隆高也爾雅

為嗣東南之美也春秋漢之治荀卿詩楚春秋者皆源以出於荀卿史記善

生傳沙侯

新陳胤倩曰古人不可攀之四語宛轉自然後人摹謝一體慕公

種桑

詩人陳條柯亦有美攘剔前修為誰故後事資紡績常佩知方誠媿
微富教益浮陽驚嘉月藝桑迨閒隙疎欄發近郭長行達廣場曠流
始苾泉灑塗猶跬跡俾此將長成慰我海外役

節注詩幽風蠶月條桑取彼斧斨以伐遠揚猗彼女桑毛與

其衛風綠竹猗猗訓去同其條柯冗疑使長成猗詩大雅皇矣離騷之

事法畢而麻修事起矣逸注陳免謂曰前世遠紡麻曰績論八月可載績有毛勇傳且絲

之知張方協也雜詩文浮引陽鄭映云翠方禮法駟也語楚辭富陶嘉又月何今總焉曰舉教

傳玉英於農自隙以講樹事也杜注幽隙間也郭未也陰說雨文毛場田畔也也曠左

涵遠而詩不耶反風也跂彼泉步也亦曠流于淇毛傳長成之始出於初種

也時

自陳近胤及遠曰森蔚數千萬和樹也風務人本構何復能賞有逸者疎欄此二句

滋吳味摯還父堪曰養柳老子夫厚用詩此若詩教結坐句待意成也林日

謝康樂詩注卷第二終



浙江圖書館



浙江圖書館

811.1262

0413

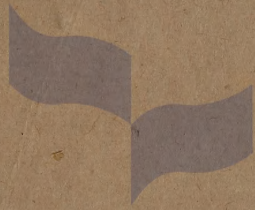
425467-68

v1-2

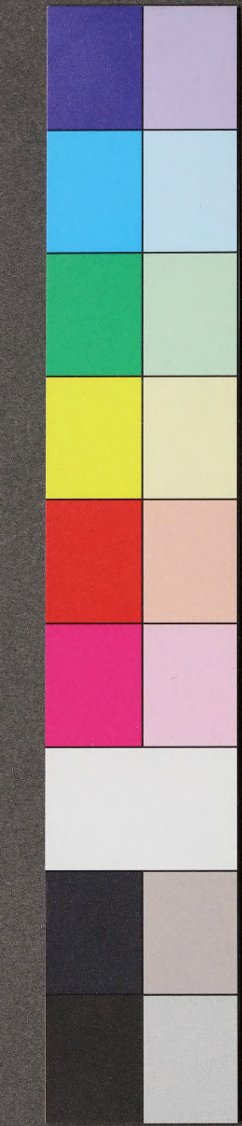
浙 江 省 立
圖 書 館

借 閱 者 注 意

- (一) 借閱此書須加意愛護勿失原有形狀
- (二) 損壞或遺失應照時價或購原書賠償
- (三) 借閱以二星期為限期滿應即繳還遇必要時得續借一星期
- (四) 逾期不還須照章繳納罰金
- (五) 此書如值需用時本館得通知借者須即繳還



浙江圖書館



谢康乐诗注

越園先生大教

乙丑夏黃景上

浙江圖書館

811.1362
0413



浙江圖書館



Inches 1 2 3 4 5 6 7

Centimetres 1 2 3 4 5 6 7 8 9 10 11 12 13 14 15 16 17 18 19

TIFFEN Color Control Patches

© The Tiffen Company, 2007

Blue Cyan Green Yellow Red Magenta White 3/Color Black