

জঙ্গল

সংবাদ

সাপ্তাহিক সংবাদ পত্র।

লোহার

কড়ি, বরগা,

এঙ্গেল, করপেট, মটকা, পাটি, বস্ট, প্লেট ও ঢালাই রেলিং, পিলার, পাইপ প্রভৃতি উচিত মূল্যে বিক্রয় করি ও ভিঃ পিঃ তে সত্বর মাল পাঠাই।

রঞ্জন এণ্ড কোং

৬৭৪ নং স্ট্র্যাণ্ড রোড কলিকাতা
বড়বাজার।

জঙ্গল সংবাদের নিয়মাবলী

জঙ্গল সংবাদের সপ্তাহিক মূল্য ২ টাকা। মূল্য দুগুণ হইবে পরমা। বাৎসরিক মূল্য অত্রিম মের। যে সংবাদের নিয়মাবলী ইচ্ছাযুক্তের বিজ্ঞাপন মূল্য হইবে তাহার নগর মূল্য ১/০ এক আনা।
জঙ্গল সংবাদের বিজ্ঞাপনের হার প্রতি সপ্তাহের জন্য প্রতি লাইন ১০ আনা। এক মাসের জন্য প্রতি লাইন প্রতিবার ৩০ আনা, তিন মাসের জন্য প্রতি লাইন প্রতিবার ৭০ আনা, ছয় মাসের জন্য প্রতি লাইন প্রতিবার ১২০ আনা, এক বৎসর বা ততোধিক কালের জন্য প্রতি লাইন প্রতিবার ২০০ আনা হিসাবে। বড় স্থানীয় বিজ্ঞাপনের বিশেষ দর পত্র লিখিয়া বা স্বঃ আদিয়া করিতে হয়। ব্যবসায়ী চিঠি পত্র, মানজ্ঞান ও বিবিধ সংবাদকর্মী নিয়মাবলী নিয়মিত টিকিয়ার পর্যায়ে হইবে।
টিকিয়ার ক্রয় করিয়া জঙ্গল সংবাদ কার্যালয়, বরগা, কলিকাতা।

১৯শ বর্ষ | রথনাথপঞ্জ—শুশিলাবাদ ২৭শ পৌষ বুধবার ১৩৩৯ ইংরাজী 11th January 1933 | ৩৩শ সংখ্যা

হিলিংবাম

গত ৩৮ বৎসরের পরীক্ষায় সর্বপ্রকার মেহ রোগের সর্বোৎকৃষ্ট মহৌষধ বলিয়া সমগ্র ভারতবর্ষ ও ভারতবর্ষের বাহিরের দেশ সকলেও পরিচিত, আদৃত ও বহুল পরিমাণে ব্যবহৃত হইতেছে।
ইহার কারণ হিলিংবামের অসাধারণ উপকারিতা।
হিলিংবাম ১ মাত্রা হইতে ফল দেখা যায়। একদিনে মেহের জ্বালা যন্ত্রণা আরোগ্য করে। এক সপ্তাহে রোগ আরোগ্য করিয়া নষ্ট স্বাস্থ্য ফিরাইয়া দেয়। স্ত্রী পুরুষ উভয় জাতীয় রোগীকে সম্পূর্ণ আরোগ্য করে।
হিলিংবাম রোগের জড় "গণোকোকাই" নষ্ট করে, তাই হিলিংবামে বেগ সাবে, রোগ চাপা পড়ে না বা অল্পদিনে পুনরাক্রমণ করিতে পার না। এই কারণে অসংখ্য সুপ্রসিদ্ধ ডাক্তার হিলিংবামের পৃষ্ঠপোষক। দুই চার জনের নাম উল্লেখ করা গেল। ইহাদের সকলেরই স্মৃতি পত্র আমরা পাইয়াছি। কর্ণেল কে, পি, গুপ্ত আই, এম, এন, এম, ডি, এম, এ; এফ, আর, সি, এম, ইত্যাদি; লেঃ কর্ণেল এন, পি, সিংহ, এম, আর, সি, পি, এম, আর, সি, এম ইত্যাদি। একত্র অসংখ্য প্রশংসাপত্র পূর্ব তালিকা পুস্তক পাঠাই পত্র লিখুন।

মূল্য প্রতি বড় শিশি ৩/-
" " মাঝারি শিশি ২।০
" " ছোট শিশি ১।৫০



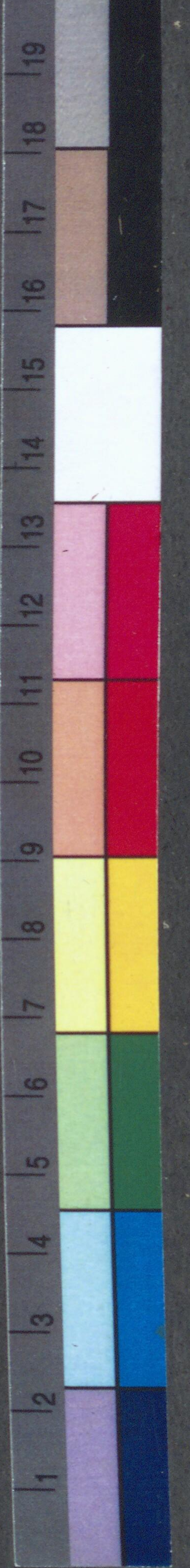
স্বর্ণঘটিত সালসা—স্নায়বিক দৌর্বল্যের মহৌষধ। পারদ গরমী এবং যাবতীয় রক্তচাপ্তিতে অব্যর্থ।
আজকাল স্নায়বিক দৌর্বল্যে অন্নবিস্তর সকলেই কষ্ট পাইতেছেন—তার উপর এখন গরম আলিতেছে, এ সময়ে আমরা সকলকেই স্নায়ু সেবন করিতে বলি। পারা, গরমী প্রভৃতি রক্ত দোষও স্নায়ু সেবনে নিবারিত হয়; নেহ সন্তোজ হয়; রক্ত বৃদ্ধি হয়, মেহে নূতন জীবন, নূতন যৌবন সঞ্চার হয়। খোস, পাঁচড়া, দাঁদ, অর্শ, কাউর, বাত আমবাত সর্দি কাশি সমস্তই স্নায়ু সেবনে নিবারিত হয়।
স্ত্রীলোকের ঋতুর গোলযোগ, বাধক, দীর্ঘকাল ব্যাপী ঋতু, ঋতুকালীন আলা ও ব্যথা সমস্ত উপসর্গে স্নায়ু বাত্মস্ত্রের ন্যায় কার্য করে।
মূল্য প্রতি শিশি (১৬ দিনের উপযোগী) ২/-; ৩টা একত্রে ৫।০ ডাক মাণ্ডলাদি স্বতন্ত্র।

আর, লগিন এণ্ড কোং
ম্যানুঃ—কেমিকলস্।
১৪৮, বড়বাজার স্ট্রীট কলিকাতা।
টেলিগ্রাম—"হিলিং", কলিকাতা



পঞ্চভিষকস্বায়
ম্যালেরিয়া ও অন্যান্য জ্বরে
নূতন জাতি প্রদান করে।

বিশ্বনাথ সেন এন্ড কোং লিঃ
১৮১, ১২ নম্বর ডিঙ্গুল রোড,
কলিকাতা।



সর্বোত্তম দেবেত্তা নমঃ।



জঙ্গিপুর সংবাদ।

২৭শে পৌষ বুধবার ১৩০২ সাল।

বোম্বাইয়ের অগ্রগতি।

ম্যাট্রিকুলেশনে দেশীয় ভাষাকে বাহন করিবার প্রস্তাব প্রথম উত্থাপিত হয় বাঙ্গলা দেশে, কিন্তু কলিকাতা ও ঢাকা বিশ্ববিদ্যালয়কে পিছনে ফেলিয়া বোম্বাই বিশ্ববিদ্যালয় উহা কার্যে পরিণত করিয়াছেন। সেখানকার বহুসংখ্যক স্কুলে দেশীয় ভাষার সাহায্যে শিক্ষাদান কার্য আরম্ভ হইয়া গিয়াছে।

নীলামের ইস্তাহার।

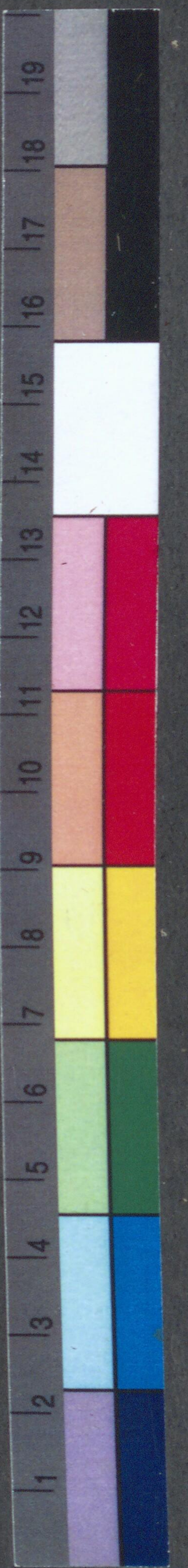
চৌকি জঙ্গিপুর দ্বিতীয় মুসলফী আদালত।

নীলামের দিন ১৮ই জানুয়ারী ১১৩৩।

- ১১০৭ খাং ডিঃ রাণী জ্যোতির্ময়ী দেবী দেং কিশোর মণ্ডল দিঃ দাবি ১২৩ পং রুকুনপুর মোজে বেওয়া ৮১ শতকের কাত ১/৩ আঃ ১০
- ১১০৮ খাং ডিঃ দেং রমজান দাঁ দিঃ দাবি ১৩১/০ পরগণাদি এই ১১ শতকের কাত ১/০ আঃ ৫
- ১১০৯ খাং ডিঃ দেং মহম্মদ সেখ দিঃ দাবি ১২৬০ পরগণাদি এই ২২ শতকের কাত ১১৯ আঃ ৫
- ১১১০ খাং ডিঃ দেং কেরামত সেখ দিঃ দাবি ১২১০/৬ পরগণাদি এই ১-২০ শতকের কাত ৪ আঃ ২০
- ১১১২ খাং ডিঃ দেং খুদী মণ্ডল দিঃ দাবি ৪২১/০ পং এই মোজে শ্রীমন্তপুর ২-২ শতকের কাত ৬/৩ আঃ ২৫
- ১১১৩ খাং ডিঃ দেং ধীরেন্দ্রনাথ সিংহ দিঃ দাবি নাবালক পক্ষে অলি জগবন্ধু সিংহ দাবি ৩৫১৩ পরগণাদি এই ১-২৮ শতকের কাত ৪৬/৫ আঃ ২০
- ১১১৫ খাং ডিঃ দেং ধরগীধর ঘোষ দাবি ৩৭১/০ পরগণাদি এই ১-২১ শতকের কাত ৪১/০ আঃ ২৫
- ১১১৬ খাং ডিঃ দেং কুলেশ মণ্ডল দিঃ দাবি ১৩/০ পরগণাদি এই ৪৩ শতকের কাত ১/৩ আঃ ৫
- ১১১৭ খাং ডিঃ দেং পুলিন মণ্ডল দিঃ দাবি ৫১১/৩ পরগণাদি এই ২-৪৩ শতকের কাত ৭৬ আঃ ৩৫
- ১১১৮ খাং ডিঃ দেং মহেশচন্দ্র রায় দাবি ১১২/২ পরগণাদি এই ১১ শতকের কাত ৬৫/২ আঃ ৫
- ১১৩৬ খাং ডিঃ দেং ফেরু মণ্ডল দিঃ দাবি ৮৬৯ পং এই মোজে বেওয়া ১০ শতকের কাত ১/৩ আঃ ২
- ৪৮৬ খাং ডিঃ ধীরেন্দ্রনাথ রায় দিঃ দেং আয়ব সেখ দাবি ৩৮১/৬ পং রাজসাহী মোজে মালকা ৩-৭৫ শতকের কাত ১৫০/১০ আঃ ১০
- ৯২২ খাং ডিঃ সেবাইত মহাস্ত গণপতি দাস গোশ্বামী দেং ইন্দ্রনারায়ণ সিংহ দাবি ৩৮১/০ পং মংলদি মোজে সাগরদীঘি ১-২২ শতকের কাত ৪১/০ আঃ ৫, ২নং লাট মোজে পোপাড়া ১-২০ শতকের কাত ১০৬/১০ আঃ ৪, ৩নং লাট এই মধ্যে ২-৩১ শতকের কাত ১৩/৬ আঃ ৫
- ১০৫৮ খাং ডিঃ হাজি মহম্মদ কাজিবুল্যা সেখ দিঃ দেং হাজিবুল্যা সেখ দাবি ১৪১/৩ পং কুণ্ডরপ্রতাপ মোজে কাঁকুড়িয়া ১১ শতকের কাত ৬৫/৮ আঃ ৪
- ১০৭৭ খাং ডিঃ দেং হাজি হাজি মণ্ডল দাবি ২২৩ পং কুণ্ডরপ্রতাপ মোজে লোহরপুর ১১০ বিঘার কাত ৩৬ আঃ ১০
- ১৩৮৪ খাং ডিঃ মহম্মদ বোগদাদ বিশ্বাস দিঃ দেং শ্রীচরণ মণ্ডল দিঃ দাবি ৩৮১/০ পং কুণ্ডরপ্রতাপ মোজে ঢালপুর ৩০ শতকের কাত ৫১/০ আঃ ৫

- ৫২৬ খাং ডিঃ সেক্রেটারী অফ স্টেট ফর ইণ্ডিয়া ইন্ কাউন্সিল দেং দেবেত্তা বারিক দাবি ১৩১/০ পং বেহুল মোজে পলন্দা ৫০ শতকের কাত ১৫/২ পাই আঃ ৮
- ১১৭০ খাং ডিঃ দেং মীর অহেদ আলি দিঃ দাবি ২৪৬/৬ পং কাঁকজোল মোজে ভাফরগঞ্জ ও বালপুর ২৮ শতকের কাত ৩.১১ পাই আঃ ১৫
- ১৪৭৩ খাং ডিঃ দেং ইয়ার মহম্মদ দেং দাবি ৩৫/২ পং এই কিসমত রাজবাটীর সামিল মোজে রাখানগর ১-৬৮ শতকের কাত ৪৬/০ আঃ ২৫
- ১৪৭৪ খাং ডিঃ দেং গিরিজাভূষণ দাস ওরফে ভুলু দাস দাবি ১০২/৯ পরগণাদি এই ১২-৩২ শতকের কাত ২.৬৯ পাই আঃ ৭৫
- ৩৬৫ খাং ডিঃ কুমার কমলারঞ্জন রায় দেং হুজুমার অধিকারী দিঃ দাবি ৪৭১/৩ পং কাশীপুর মোজে ভুরকুণ্ডা ৬/১১/০ জমির কাত ১১৬/০ আঃ ৩০, ডিক্রীদারের অর্ধেক অংশে জমা ৫৬/৬ পাই।
- ৩৬৬ খাং ডিঃ দেং এই দাবি ৪৪১/০ পরগণাদি এই ৩২/০ জমির কাত ১০৪/৪ আঃ ২৫, ডিক্রীদারের ১০ অংশ
- ৩৬৭ খাং ডিঃ দেং এই দাবি ৩০৬/০ পরগণাদি এই ৩১/০ জমির কাত ৩১/৬ আঃ ২০, ডিক্রীদারের ১০ অংশ
- ১১৩৯ খাং ডিঃ মান্নাল বয়েদ দিঃ দেং পঞ্জাব খাঁ দিঃ দাবি ২২৬/৬ পং মঙ্গলপুর মোজে জোতরামচাঁদ খুসরিপাড়া ২/১০ জমির কাত ২৬০/২০ আঃ ১৮
- ১৪৬৬ খাং ডিঃ এই দেং সামির সেখ দিঃ দাবি ২০১/২ পরগণাদি এই ১৪০ কাঠার কাত ২/১৫ আঃ ১৫
- ১৪৬৮ খাং ডিঃ এই দেং মাফির সেখ দিঃ দাবি ১৫/৩ পং মঙ্গলপুর মোজে নুতন জোতরামচাঁদ খুসরিপাড়া ১২০ কাঠার কাত ১১/০ আঃ ১০
- ১৪৭৭ খাং ডিঃ বিপ্রচরণ পাড়ে দেং তারেণ দাস দিঃ দাবি ২০৬/২ মোজে কুলি ৩৩ শতকের কাত ২১ আঃ ১০
- ১৪৮৭ খাং ডিঃ সন্তোষ চট্টোপাধ্যায় দেং কৈকেমোহিনী দাসী দাবি ২৩/০ পং মহালদি মোজে ধুমারপাহাড় ১-৫ শতকের কাত ৩ আঃ ১০, সন ১৩৪০ সাল হইতে টাকায় ৭/০ বৃদ্ধি হইবে।
- ১৪৮৮ খাং ডিঃ এই দেং ফণিভূষণ মেহানা দাবি ১১৩/০ পং কুণ্ডরপ্রতাপ মোজে বেলসঙা ৫১ শতকের কাত ১ আঃ ৫, সন ১৩৪০ সাল হইতে টাকায় ৭/০ বৃদ্ধি হইবে।
- ১০৫৪ খাং ডিঃ ওয়াকুফ স্টেটের অয়েন্ট মাতুল্যালি হুমায়ুন রেজা চৌধুরী দিঃ দেং হাজারী মোমিন দাবি ৩৬/৩ পং কুণ্ডরপ্রতাপ মোজে কাঁকুড়িয়া ১৪৫/১১ বিঘার কাত ৫/০ আঃ ১০
- ১১৪৬ খাং ডিঃ এই দেং ক্ষীরোদ মণ্ডল দাবি ২৭/২ পং রুকুনপুর মোজে দাঁতিয়া অনন্তপুর ১৬৪/১২ বিঘার কাত ২৬/০ আঃ ১০
- ১১৪৭ খাং ডিঃ এই দেং মদনমোহন সাহা দিঃ দাবি ৩৮৬/৩ পং কুণ্ডরপ্রতাপ মোজে লালপুর ১/১৫ কাঠার কাত ৬ আঃ ৬
- ১১৫৩ খাং ডিঃ এই দেং দোদর সেখ দাবি ৫৫৬/৮ পং এই মোজে লোহরপুর ৮৬/৮ জমির কাত ৮১/০ আঃ ২০
- ১৪৯২ খাং ডিঃ এই দেং রাখালচন্দ্র সাহা দিঃ দাবি ৫০৬/৬ পং এই মোজে কাঁকুড়িয়া ৩১/৮ জমির কাত ৭/৬ আঃ ২০
- ১৪৯৩ খাং ডিঃ এই দেং রুফুল আল ঘোষ দাবি ১১১/৭ পরগণাদি এই ১০/৬ জমির কাত ১১ আঃ ৫
- ১৪৯৪ খাং ডিঃ এই দেং আবু তালেব মণ্ডল দাবি ২২১/২ পং এই মোজে লোহরপুর ১১২/৬ জমির কাত ২৬/০ আঃ ৬
- ১৪৯৫ খাং ডিঃ এই দেং আবহুল সেখ মৃত্যুস্তে ওয়ারিশ হুজুমতিন সেখ দাবি ৪৭৬/৪ পরগণাদি এই ৩/৩/২ জমির কাত ৭/৩ আঃ ১০
- ১৪৯৬ খাং ডিঃ এই দেং বাটু সেখ দাবি ২৮১/৬ পং এই মোজে কাঁকুড়িয়া ৬৪/২ জমির কাত ৪/০ আঃ ৫
- ১৪৯৭ খাং ডিঃ এই দেং আবু তালেব মণ্ডল দিঃ দাবি ২৫ পং এই মোজে লোহরপুর ২৪২/৬ জমির কাত ১৪৬/০ আঃ ২০

- ১৩২৮ খাং ডিঃ সেবাইত কুমার প্রতিভানাথ রায় দেং আবহুল হায় মিশ্রা দিঃ দাবি ৫১/৬ পং মুরারীপুর মোজে বড়গড়া ২-২০ শতকের কাত ৭১ আঃ ১০
- ১৩৩০ খাং ডিঃ এই দেং শিবদাসী দেবী দাবি ৬০০/০ পরগণাদি এই ৩-২০ শতকের কাত ১০ আঃ ১৫
- ১৪৪২ খাং ডিঃ এই দেং বসন্তকুমারী দেবী দাবি ১২২/৬ পরগণাদি এই ৫৬ শতকের কাত ১০/২ আঃ ৫, রায়তি স্থিতিবান স্বত্ব।
- ১২১৫ খাং ডিঃ সেবাইত মহাস্ত গণপতি দাস গোশ্বামী দেং মহীন্দ্রনারায়ণ পালিত দিঃ দাবি ৬০১/০ পং রুকুনপুর মোজে হুকারহাট ১-৭৮ শতকের কাত ২১/২ আঃ ১০, রায়তি স্থিতিবান স্বত্ব।
- ১৪৪৩ খাং ডিঃ জগদীন্দ্রনাথ চৌধুরী দেং ফড়িং প্রভাকর দিঃ দাবি ১৪১/৩ পং একবরদাহী মোজে হুন্দরী ২৬৪ বিঘার কাত ৩১০ নিজাংশে জমা ৬/৩ আঃ ৫, রায়তি স্থিতিবান স্বত্ব।
- ১০৮৬ খাং ডিঃ লক্ষ্মীনারায়ণ সিংহ দিঃ দেং উমিয়া বেওয়া দিঃ দাবি ১৭/২ পং কাঁকজোল মোজে শ্রীরামপুর ১২ শতকের কাত ১/৬ পাই আঃ ৫
- ১০৮৭ খাং ডিঃ এই দেং এই দাবি ১৩১/০ পরগণাদি এই ৫ শতকের কাত ২/৬ আঃ ২
- ১০৮৩ খাং ডিঃ হরিনারায়ণ রায় দিঃ দেং রাখালচন্দ্র মণ্ডল দিঃ দাবি ৬১১/০ পং বিল্লিনেরপুর মোজে বেলসঙা ৪-৭৬ শতকের কাত ১৩ আঃ ২০
- ১০৮৪ খাং ডিঃ এই দেং চন্দ্র মাফি দাবি ১২১/৩ পং রুকুনপুর মোজে পুতি সিমলা ৩৭ শতকের কাত ১১/১৫ আঃ ৫
- ৭৫২ খাং ডিঃ আন্তোয় রায় দিঃ দেং কৃষিকেশ মণ্ডল দাবি ৪২১/৩ পং বিল্লিনেরপুর মোজে কিঃ গণেশবাটী ৩-২৫ শতকের কাত ৪৬/০ আঃ ১০
- ১০০৬ খাং ডিঃ এই দেং যতীন্দ্রনাথ সিংহ রাও দাবি ৮০৬/৩ পং সাহাবাজপুর মোজে সেনপাড়া ৪-৮৪ শতকের কাত ২১৬ আঃ ২৫
- ৩৩২ মনি ডিঃ আন্তোয় দাস দিঃ দেং ইনমাইল বিশ্বাস মৃত্যুস্তে সামমহম্মদ বিশ্বাস দিঃ দাবি ২২৬/৩ পং রাজসাহী মোজে চাঁদনীদহ ৪-১৩ শতকের কাত ১২/২ আঃ ৪০, ২নং লাট পরগণাদি এই ৬৭ শতক পুষ্করিণী নিষ্কর আঃ ৬০, স্থিতিবান স্বত্ব।
- ৩৪৭ মনি ডিঃ কালীপদ পাড়ে দেং আদিনাথ দাস নাবালক পক্ষে কোট গার্জেন মৌলভী মহম্মদ ইমাজুদ্দিন উকিল দাবি ১২২/৬ পং দেওনাপুর মোজে স্বর্দর্শনবাটী ২-১০ শতকের কাত ২১/৮ আঃ ২৫
- ৩৫২ মনি ডিঃ নারায়ণচন্দ্র ঘোষ দেং মহম্মদ ইসমাইল মণ্ডল দাবি ১১২/১২ পং গোয়াস মোজে তেলাঙ্গল ১-১৮ শতক পুষ্কর মায় জল ও পাহাড় ও বৃক্ষাদিসহ দেম্ভায়ের ৭/৫ রকম অংশ আঃ ২৫
- ৩৬৫ মনি ডিঃ ভূজঙ্গভূষণ সাহা দেং কুমেদকামিনী মণ্ডলানী দাবি ৬১১/৬ পং দশহাজারী মোজে নগরী ২৬০ বিঘার কাত ২১/৬ আঃ ১০, ২নং লাট এই মধ্যে ২/৩ বিঘার কাত ১ আঃ ১৫
- ৩৮১ মনি ডিঃ গৌরচন্দ্র দত্ত দেং সামসুদ্দিন সেখ দিঃ দাবি ১১৮/২ পং গনকর মোজে জয়রামপুর ২৩ শতকের কাত ১১/১ পাই আঃ ১৫, রায়তি স্থিতিবান স্বত্ব। ২নং লাট এই মধ্যে ১৪ শতকের কাত ১৬ আঃ ১০, এই স্বত্ব। ৩নং লাট এই মধ্যে ১৭ শতকের কাত ২১/৪ পাই আঃ ১০, এই স্বত্ব। ৪নং লাট এই মধ্যে ১৩ শতকের কাত ২১/০ ততুপারস্থিত ঘর ৩ খান মায় চাল ছাপ্পর চৌকাঠ নওয়া জিমা সমেত আঃ ২৫, এই স্বত্ব।
- ৩৮৩ মনি ডিঃ হরিনাথ দাসী দিঃ দেং তিনকড়ি দাস দাবি ২৩২/২ পং গয়সাবাদ মোজে কাঁচিয়া ১৬২/৬ জমির কাত ১৫৬/১০ আঃ ১০, দেম্ভায়ের অঙ্কাংশ।
- ৪০২ মনি ডিঃ ভূজঙ্গভূষণ হালদার দেং রাখাকান্ত ভট্টাচার্য দাবি ৬২১/৩ পং নওয়ানগর মোজে মাঠ খাগড়া ১-৮৬ শতকের কাত ২১/৩ মধ্যে ৮৭ শতকের কাত ৫৬ আঃ ২০, ২নং লাট এই মধ্যে ৩২ শতকের কাত ১৬



আঃ ১০০ ৩নং লাট এ মধ্যে ১২ শতকের কাত ৬০
আঃ ৫২ কোর্কা জমা । ৪নং লাট এ মধ্যে ৬ শতকের
কাত ১০ আঃ ৫১

৪১০ মনি ডিঃ লছমীনারায়ণ সেরাওগী দেং মহেন্দ্রনাথ
সরকার দাবি ১৩১১/৬ পং রুকুনপুর মৌজে দাঁতরা অনন্ত-
পুর ১২১১৫ বিঘার কাত ১৩/৬ আঃ ৫০

৪২২ মনি ডিঃ হুগনচাঁদ ঘোষাল দেং গগনচন্দ্র দাস
দাবি ১২২১/৬ পং কাকজোল মৌজে দেবোত্তর পরাণপাড়া
৪-১৪ শতকের কাত ৪১৫ স্থিতিবান জোত মায় তরুণরি-
স্থিত আত্রবাগান অন্যান্য বৃক্ষাদিসহ আঃ ১০০

৪৪৬ মনি ডিঃ লছমীনারায়ণ সেরাওগী দেং কুড়ান মঞ্জল
দাবি ১২২১/২ মৌজে সাঁকোপাড়া ১-৮৬ শতকের কাত
৪৬০/৬ আঃ ৫০

৪৫৮ মনি ডিঃ রসরাজ দত্ত দেং জ্যোতিশ্চন্দ্র দত্ত দাবি
১৮৬১/৩ পং রুকুনপুর মৌজে বলরামবাটা ৩১ শতক মধ্য-
স্থ নিকর আঃ ৫ ২নং লাট পং কাশীপুর মৌজে মনিগ্রাম
৫২ শতকের কাত ২৬০ আঃ ৫ ৩নং লাট পং রুকুনপুর
মৌজে জোতকমল ৫-৫২ শতকের কাত ১৩১/৬ তমাধো
দেবদারের নিম্পী অংশে ২/ বিঘার কাত ১৬/১ ও মোহন
সিংহের ৫৪ শতকের কাত ১/১৫ বাদে ৪১১/৬ পাঠি ভমা
মোকররী স্বত্ব আঃ ৫ ৪নং লাট পং এ মৌজে জোতকমল
২২ শতকের কাত ৪ আঃ ২৫ ৫নং লাট পরগণাদি এ
নিজাংশে ১-২ শতক মায় পোক্তা ঘর ৩ কুঠরী কপাট
চৌকট তীর বরণা সহ ও খেড়ী ঘর ১ খান মায় তীর
বরণা চাল ছাপ্রসহ মোকররী স্বত্ব আঃ ৫

৪৬০ মনি ডিঃ হুসমান সেখ দেং রমজান সেখ দাবি
৬৭ পং মুরারীপুর মৌজে ইমামনগর ৩৪ শতকের কাত
১৬০/০ আঃ ১৫

৪৭৫ নগেজ ডিঃ মেহেরজান বিবি দিঃ দেং আবদুল
সান্তার সেখ দাবি ৪৮৭/৬ পং কুণ্ডরপ্রতাপ মৌজে
সূর্যপুর ২৭/ বিঘার কাত ৫০০/১০ আঃ ২০ উক্ত জমি
মধ্যে ৭/ বিঘার কাত ১৪/০ রায়ত স্থিতিবান । ২নং লাট
পং গনকর মৌজে গাঙ্গাডা ২-৬ শতকের কাত ৬০
আঃ ২০০

২০৪ স্বত্ব ডিঃ দেবাইত মদনমোহন দাস গোষ্ঠামী দেং
একিন সেখ দিঃ দাবি ১২২ পং সাহাবাজপুর মৌজে
মোরগ্রাম ৩১ বিঘার কাত ৪১৩ আঃ ৫০

২০৫ স্বত্ব ডিঃ এ দেং এ দাবি ২১০ পং এ মৌজে
উদয়ধূল ওরফে গোপীনাথপুর ৫/২ কাঠার কাত
৮১৬ আঃ ৭৫

২৬৮ অন্য ডিঃ সাঁকোপাড়া ঘোষ ব্যাকের সেক্রেটারী
দেং গণেশ মাধি নাবালক পক্ষে অলি মাতা শাস্তমনি
দাস্তা দাবি ৬৪২ পং কাকজোল মৌজে সাঁকোপাড়া ৫২
শতকের কাত ১১১/১০ আঃ ২০ ২নং লাট পরগণাদি এ
৫৩ শতকের কাত ২১/২ আঃ ২০

২৭৬ অন্য ডিঃ রস বেলুড়িয়া সমবায় সমিতির সেক্রে-
টারী বটরুফ ঘোষ দেং বিনোদকৃষ্ণ ঘোষ দাবি ২০৭১/০
পং সাহাবাজপুর মৌজে রস বেলুড়িয়া ৫০ শতকের কাত
৬৬০/০ আঃ ১০ মোকররী স্বত্ব । ২নং লাট পরগণাদি এ
৭০ শতকের কাত ২১০ আঃ ১৫ ৩নং লাট এ মধ্যে
৬-৭৪ শতকের কাত ৭৪০ আঃ ২০ মোকররী জোত ।
৪নং লাট এ মধ্যে ৮ ২২ শতকের কাত ৩৭০/৩ আঃ ২০
মোকররী জোত । ৫নং লাট এ মধ্যে ৭ শতক নিকর
আঃ ৫ ৬নং লাট এ মধ্যে ৩২ শতক নিকর আঃ ২৫
৭নং লাট এ মধ্যে ৩৫ শতক নিকর । ৮নং লাট এ মধ্যে
১২ শতকের কাত ৬০ আঃ ১০ মোকররী স্বত্ব ।

হোমিও ঔষধ ! হোমিও ঔষধ !!
সস্তায় বিশুদ্ধ—বিশুদ্ধতার জন্য গ্যারান্টি ।
সাধারণ শক্তি (potency) ৩, ৬, ৩০ প্রতি ড্রাম
১/১৫, ২০০ প্রতি ড্রাম ১/০ মাত্র । উৎকৃষ্ট স্ফাগর, মোবি-
উল, কর্ক, শিপি ইত্যাদি বিক্রয় মজুত আছে ।
প্রাপ্তিস্থান—অটলবিহারী-শাখা-ঔষধালয় ।
রঘুনাথগঞ্জ, চাউলপাট, (মুর্শিদাবাদ)



স্বকের স্বাস্থ্য ও সৌন্দর্য
সংরক্ষণের অভিনব
প্রসাধন দ্রব্য

রেডিয়াম স্নো

স্বকের উপর অদৃশ্যভাবে অতি সুন্দর
আবরণরূপে লাগিয়া থাকে । গ্রীষ্ম-
জনিত কষ্ট এবং চর্মরোগ হইতে
সেহকে রক্ষা করে ।

শিশুদিগের কোমল চর্মে
নিরাপদে ব্যবহার
করা যায় ।

স্বনামধন্যা শ্রীমতী সরলা দেবী বলেন :— রেডিয়াম স্নো
দেখিতে সুন্দর, স্রাণে স্ফুগন্ধি ও স্পর্শে কোমল । ইহার
আকার প্রকারের সৌষ্ঠব বিলাতীর সমতুল । দেশী কার-
খানায় দেশী লোকের দ্বারা প্রস্তুত হইতেছে—না জানিলে
ইহাকে একটা শ্রেষ্ঠ বিলাতী বস্তু বলিয়া ভ্রম হইতে পারে ।
(স্বাঃ) শ্রীসরলা দেবী ।

প্রস্তুতকারক—
রেডিয়াম ল্যাবরেটরী
কলিকাতা ।
ফোন—৩০৬২ বি, বি ।

সোল এজেন্টস্—
বসাক ফ্যাক্টরী
৩নং ব্রজচন্দ্রাল স্ট্রীট, কলিকাতা
ফোন—২১৮৩ বড়বাজার ।

সব দোকানে পাওয়া যায় ।

এখন সহজে ও কম খরচে

পারিবারিক সামান্য রোগ সারে ।

- দাঁদরি —**
দাঁদ সমূলে দূর করে । ব্যবহারে
জ্বালা স্বপ্নগা নাই । কাপড়ে দাগ
লাগে না ।
এক কোঁটা ১০ আনা ।
মাগুলাদি স্বতন্ত্র ।
- দৌপিকা —**
এই বটিকা সেবনে চৌয়া ঢেবুর উঠা,
পেট ফাঁপা, বুকজ্বালা ও অজীর্ণতা
দূর হয় ।
এক কোঁটা ১০ আনা ।
মাগুলাদি স্বতন্ত্র ।
- দরদি —**
মালিসে সকল রকম ফিঙ্ বেদনা ও বাত সারে,
এক শিশি ১০ আনা ; মাগুলাদি স্বতন্ত্র ।
- কল্যাণী —**
এই বটিকা সেবনে ধাতুদৌর্কল্য, মাথা
ঘোরা ও বুক ধড়ফড় করা দূর হয় ।
ইহা কোষ্ঠ পরিষ্কার রাখিয়া বল
ও ক্ষুধা বৃদ্ধি করে ।
এক কোঁটা ১০ আনা ;
মাগুলাদি স্বতন্ত্র ।
- কৌমুদী —**
এই মাজন ব্যবহারে দাঁতের ময়লা
কাটে, মুখের দুর্গন্ধ নষ্ট হইয়ে
নিশ্বাসে স্ফুগন্ধ আনে, দাঁত নড়া
বন্ধ ও মাড়ি শক্ত হয় ।
এক কোঁটা ১০ আনা ;
মাগুলাদি স্বতন্ত্র ।
- স্তম্ভেদী —**
সহজে কোষ্ঠ পরিষ্কার করে ।
এক কোঁটা ১০ আনা ;
মাগুলাদি স্বতন্ত্র ।

সকল সম্ভ্রান্ত ডাক্তারখানায় বা
নীচের ঠিকানায় পাওয়া যায় ।

সি, কে, সেন এণ্ড কোং লিঃ,
৭৯, কলুটোলা—কলিকাতা ।

বেঙ্গল আয়ুর্বেদিক ওয়ার্কসের



ম্যালেরিয়া এবং সর্বপ্রকার জ্বরের অব্যর্থ মহৌষধ ।

সুতন জ্বর ১ দিনে পুরাতন জ্বর ৩ দিনে
আরোগ্য হয় ।

বিশেষ স্ট্রুক্চ্য :— চাঁদমার্গ পাচনের জাল ধরা পড়ায় উহার প্রতিকারার্থে শিশির প্যাকিংএর কিছু পারবর্তন করা হইয়াছে । পূর্বে কেবলমাত্র সাধা কাগজে নিয়মাবলী দেওয়া হইত । এখন প্রত্যেক শিশির গায়ে হনুসবর্ণের কাগজে পাচন প্রস্তুতের বিবরণ ছবি ও ব্যবহারবিধি এবং আমাদের কুইনাইন ট্যাবলেট, রেডিয়াম সো প্রভৃতির বিবরণ ছাপাইয়া পুঙ্খকাহারে দেওয়া হইয়াছে । গ্রাহকগণ এখন হইতে বর্তমান প্যাকিং দেখিয়া মাল গ্রহণ করিলে নিরাপদ হইবেন ও ঐ টি জিনিষ পাইবেন ।

সোল এজেন্ট :-

বসাক ক্যাক্তরী

৩নং ব্রজলুলাল ষ্ট্রীট, — কলিকাতা ।

৫২ বৎসরের প্রচলিত বটিকা ।

অত্যধিক বা অর্ধেই ইন্দ্রিয় সেবনের ফলে অননেত্রিয়ের ও শুক্ৰ সঞ্চয়ী পীড়া ধাতু-দৌর্বল্য, মেহ, অজীর্ণ, কোষ্ঠকাঠিন্য, ষণ্দদোষ, মেধাশক্তির হ্রাস প্রভৃতি পুরুষের রোগে ; প্রদর, কষ্টরজঃ, অন্নরজঃ, গর্ভাশয়ের বিকৃতি ও জ্বরায়ুর অন্যান্য পীড়া প্রভৃতি ত্রালোকের রোগে—

“আতঙ্ক নিগ্রহ”

বটিকা অমোঘ ফলপ্রসূত । মূল্য ৩২ বটিকার ১ কোটা ১ এক টাকা ।

অন্যান্য ঔষধের বিবরণ জানিতে হইলে “কামশাস্ত্র” নামক পুস্তকখানি বিনামূল্যে পাইতে, আবেদন করুন ।

প্রাপ্তিস্থান :- আতঙ্কনিগ্রহ ঔষধালয় ।

২১৪নং বহুবাজার ষ্ট্রীট, কলিকাতা ।

বৃহত্তম ভারতীয় বায়ু কোম্পানী

দি নিউ ইন্ডিয়া এসিওরেন্স

কোম্পানী লিমিটেড ।

(১৯১৯ খ্রীষ্টাব্দে স্থাপিত)

বিলম্বিত মূলধন ৬ কোটা টাকা । বিক্রীত মূলধন কিঞ্চিদধিক ৩ কোটা ৫০ লক্ষ টাকা । আদায়ী মূলধন কিঞ্চিদধিক ৭১ লক্ষ টাকা । মোট তহবিল কিঞ্চিদধিক ১ কোটা ৪৪ লক্ষ টাকা ।

১৯২৯ খ্রীষ্টাব্দে জীবনবীমা বিভাগের কাজ আরম্ভ হইয়াছে । বিক্রীত পলিসির পরিমাণ প্রথম বৎসরে কিঞ্চিদধিক ৩৯ লক্ষ টাকা, দ্বিতীয় বৎসরে ৭১ লক্ষ টাকা, তৃতীয় বৎসরে ৮৮,৩৭,২৫০ টাকা ।

মোট ধাবী মিটান হইয়াছে ৫০০ কোটি টাকার উপর ।

কলিকাতা অফিস, ১০০ ব্লাইভ ষ্ট্রীট ।

বৈজ্ঞানিক রবার জ্বব্য ।

রবার কুশন (বেড সোর বা শয্যাক্ত নিবারক) প্রত্যেকটি ৭

রবার সোভল (অপারেশনে সার্জনের ব্যবহার্য) জোড়া ৩

ফিঙ্গার ষ্টল (আঙুলে পরিবার জন্য) প্রত্যেকটি ১০

রবার ক্যাপ (গর্ভরোধক ও সাক্রামক রোগ নিবারক) ডজন ৩

রবার পেশারী (স্ত্রী-ব্যবহার্য)—বড়, মধ্যম, ছোট) প্রত্যেকটি ২

বিস্তারিত মূল্য-তালিকার জন্য পত্র লিখুন ।

পি, বি, সাগাই এজেন্সী,
পোস্ট বক্স নং ১১৪০৪ কলিকাতা ।

১৮২৭ সালে আবিষ্কৃত

ধবল বা ষ্ঠেতি (ষ্ঠেতকুষ্ঠ)

রোগের অব্যর্থ মহৌষধ ব্যবহার করিয়া অসংখ্য রোগী আরোগ্য লাভ করিয়াছে, কেহই নিষ্ফল হয় নাই । যে অঙ্গে যত দিনেরই রোগ হউক সপ্তাহে লাগি হইয়া ক্রমে নিজেই হারী আরোগ্য হয়, পুনরাক্রমণের কোন আশঙ্কা থাকে না । ঔষধে কোন দুর্গন্ধ বা বিষাক্ত পদার্থ নাই । মূল্য তৈল ও চূর্ণ ২০ টাকা ।

বহু এণ্ড সন্স,

১০১এ, বকুলবাগান ১ম লেন,
ডবানীপুর, কলিকাতা ।

বহুনাথগঞ্জ পণ্ডিত প্রেসে—শ্রীবিনয় কুমার পণ্ডিত কর্তৃক সম্পাদিত, মুদ্রিত ও প্রকাশিত ।



ফুলশয্যার সুরমা ।

আবার বিবাহের সময় আসিতেছে । আবার বিধাতার বিধানে অনেক নরনারীর ভাগ্যলিপি লম্বুজ্ঞে আবদ্ধ হইবার ঝাহেস্ত্রকণ আসিতেছে । মনে রাখিবেন বিবাহের ভঞ্জে, বর-কনের ব্যবহারের জন্য, ফুলশয্যার দিনে সুরমার বড়ই প্রয়োজন । ফুলশয্যার রাতে কোন বাড়ীর মহিলারা সুরমা ব্যবহার করিলে, ফুলের খরচ অনেক কম হইবে । “সুরমার” সুরমাকে শত বেলা, সহস্র মালতীর দৌরত গৃহ-কক্ষে ফুটিয়া উঠিবে । সমস্ত মঙ্গলকাঁথোই “সুরমার” প্রচলন । বড় এক শিশি সুরমার অর্থাৎ সামাজ্য ৫০ বার আনা ব্যয়ে অনেক ফুলমহিলার অঙ্গমাগ হইতে পারে ।

বড় এক শিশির মূল্য ৫০ বার আনা ; ডাকমাশুল ও প্যাকিং ১১/০ এগার আনা । তিন শিশির মূল্য ২, ছই টাকা মাত্র ; মাগুলাদি ১১/০ এক টাকা পাঁচ আনা ।

মোমবল্লী-কবার ।

আমাদিগের এট সালসা ব্যবহারে সকলপ্রকার বাত, উপদংশ, সর্বপ্রকার চর্মরোগ, পারা-বিকৃতি ও বাতীয় ত্রুষ্কত নিষ্করই আরোগ্য হয় । অধিকন্তু ইহা সেবন করিলে, শারীরিক শৌর্কল্য ও রুশভা প্রভৃতি দুর্নীত হইয়া শরীর হঠ-পঠ এবং প্রফুল্ল হয় । ইহার ন্যায় পারাশোধনাশক ও রক্তপরিষ্কারক সালসা আর দুই হয় না । বিদেশীয়দিগের বিলাতী সালসা অপেক্ষা ইহা অধিক উপকারক । ইহা সকল ক্ষতুতেই বালক-বৃদ্ধ-বনিতাগণ নিষ্করই সেবন করিতে পারেন । সেবনের কোনরূপ বাধাবিধি নিয়ম নাই । এক শিশির মূল্য ১১০ টাকা ; ডাঃ মাঃ ও প্যাকিং ১১/০ এক টাকা তিন আনা ।

জ্বরশানি ।

জ্বরশানি—ম্যালেরিয়ার ব্রহ্মাত্র । জ্বরশানি—যাবতীয় জ্বরেই মন্ত্রশক্তির ন্যায় উপকার করে । একজ্বর, পালাজ্বর, কম্পজ্বর, প্রীহা ও বক্রংঘটিত জ্বর, ছোকালীন জ্বর, মজ্জাগত ও মেহঘটিত জ্বর, ধাতুস্থ বিষজ্বর, এবং মূত্রেত্রাদির পাণ্ডুবর্ণতা, কুখামান্য, কোষ্ঠবদ্ধতা, আহারে অরুচি, শারীরিক দৌর্বল্য, বিশেষতঃ কুইনাইন সেবনে যে সকল জ্বর আরোগ্য না হয়, সে সমস্তই এই ঔষধ সেবনে নিঃসন্দেহরূপে নিবারিত হয় । ইহার সহায়তায় যে কত নিরাশ রোগী নবজীবন লাভ করিয়াছেন, তাহার উল্লেখ নাই । এক শিশির মূল্য ১ এক টাকা, মাগুলাদি ১১/০ এক টাকা তিন আনা ।

মিল্ক অব্ রোজ

ইহার মনোরম গন্ধ জগতে অতুলনীয় । ব্যবহারে জ্বরের কোমলতা ও মুখের শাবণ্য বৃদ্ধি পায় ব্রণ, মেচেতা, ছুলি, ঝামাচি প্রভৃতি চর্মরোগ সকলই ইহাধারা অচিরে দূরীভূত হয় । মূল্য বড় শিশি ৫০ আট আনা, মাগুলাদি ১০ সাত আনা ।

যাবতীয় কবিরাজি ঔষধ, তৈল, ঘৃত, মোদক, অবলেহ, আসব, আরিষ্ট, মকরধ্বজ, মৃগনাতি এবং সকলপ্রকার জারিত ধাতুদ্রব্য আমরা অতি বিস্তারিতরূপে প্রস্তুত করিয়া, যথেষ্ট মূল্যভরে বিক্রয় করিতেছি । এক্ষণে ষাট ঔষধ অন্যত্র দুল্লভ ।

রোগিগণ স্ব স্ব রোগবিবরণ লিখিয়া পাঠাইলে, আমরা অতি যত্নসহকারে উপযুক্ত ব্যবস্থা পাঠাইয়া থাকি । ব্যবস্থা ও উত্তরের জন্য অর্ধ আনার ডাক-টিকিট পাঠাইবেন

কবিরাজ—শ্রীশক্তিপদ সেন ।

আয়ুর্বেদীয় ঔষধালয় ।

১৯২ নং লোয়ার চিংপুর রোড, ট্রেটিবাজার, কলিকাতা



পরীক্ষিত ঔষধাবলী
কণ্টিক
বসন্তের প্রতিষেধক ।
পেপ—অজীর্ণ ও অগ্নে ।
বিল—হিষ্টিরিয়ার ঔষধ ।
লুং—হাঁপানীর উপকারী ।
হর—চূনকানি ও চর্মরোগে ।
মূল্য প্রতি ড্রাম ১০ আনা ।



সার্জারী জগতে যুগান্তর ।

মহাশয় আনন্দ ষ্ঠির আবিষ্কৃত একমাত্র অপেনেত্রীণ ইহা ব্যবহারে লক্ষ লক্ষ রোগী বাগী, কোড়া, কাকবিড়ালী, ঠুনুকা, মুখের ব্রণ, পৃষ্ঠ ব্রণ, উরুস্তম্ভ, শীতলী কণমূল প্রভৃতি বহুনা-প্রাদ ব্যয় বহুল রোগ হইতে বিনা অস্ত্রে ও বিনা জালা যন্ত্রণায় সস্তম্ভের ন্যায় আরোগ্য হয় । মূল্য প্রতি শিশি ১, ডজন ১২, মাত্র ।



ইহা সেবনে ম্যালেরিয়া জ্বর, প্রীহা ও বক্রত সংযুক্ত জ্বর, নূতন পুরাতন জ্বর, পালা ও কম্প জ্বর, পিত্তজ্বরের জ্বর প্রভৃতি সর্বপ্রকার জ্বর অতি দ্রুত আরোগ্য হয় । ম্যালেরিয়া প্রসিদ্ধিত বাস্ত লিভার ও প্রীহা ধরা আক্রান্ত হইয়া ন্যাগ, শোথযুক্ত জাণ শীর্ণ এমন কি অস্থি চর্মমার হইয়াও এই দামোদর ঔষধ ব্যবহারে নিতাই আরোগ্যলাভ করিতেছেন । মূল্য ১০০ প্রাহাং মালিষ সমেত ১

ফেরোকল—যাবতীয় গণোরিয়া (মেহ, প্রমেহ) রোগের অব্যর্থ মহৌষধ । আজকাল প্রায় অধিকাংশ যুবক যুবতী এই রোগে আক্রান্ত হইয়া যৌবনে বর্ধিকা প্রাপ্ত হন, এবং নানাপ্রকার যন্ত্রণায় সঞ্চপীড়া ভোগ করেন এমন কি অনেকে জীবনে হতাশ হইয়া থাকেন । ইহা ব্যবহারে উক্ত যন্ত্রণা প্রশ্রাবে জালা ও পূজ ২১০ দিনে আরোগ্য করে । একটা পিচকারীসহ প্রতি শিশি মূল্য ১১০ উক্ত ঔষধ সমুহ ১ভ, পিতে লইলে মাগুলাদি স্বতন্ত্র লাগে

সোল প্রোঃ ডাঃ বিরায়ণ্ড কোং কেমিষ্ট্রস

ফতেপুর, পোস্ট গার্ডেন রীট, কলিকাতা

এজেন্টস—
এম, ভট্টাচার্য এণ্ড কোং
কলিকাতা