

REG. NO. C. 853



সাপ্তাহিক সংবাদ পত্র।

ছাদের জন্য
লোহার কড়ি

বরণী, এডেল, করগেট, বন্দু ইত্যাদি
উচিত মূল্যে বিক্রয় করি।
সবর দরের জন্য
পত্র লিখুন।

নিরঞ্জন এণ্ড কোং
প্রোঃ শ্রীমহিমারঞ্জন চট্টোপাধ্যায়।
২নং দক্ষিণাচাঁদ স্ট্রীট
কলিকাতা।

জঙ্গল সাংবাদ
এক মাসের জন্য
২০ টকা
৬ মাসের জন্য
১০০ টকা
১২ মাসের জন্য
১৮০ টকা
ব্যাংক ড্রয়িং অর্ডার
দ্বারা প্রেরণ করিলে
১০% ছাড়
করা যাইবে।
স্বাক্ষর
করা হইলে
স্বাক্ষর
করা হইবে।
স্বাক্ষর
করা হইবে।

১৩শ বর্ষ

বৃহস্পতিবার—মুর্শিদাবাদ ১লা বৈশাখ বুধবার ১৩৪৪ ইংরাজী 14th April 1937

৪৩শ সংখ্যা

এই জনপদ জাগরণকালে স্ত্রী-পুরুষের মহাবন্ধু

হিলিংবাম

সেবনে মেহরোগ চির আরোগ্য ও
নবযৌবন পুনঃপ্রতিষ্ঠিত হইবে।
১ মাসের পরিচয় পাইবেন, সপ্তাহে আয়োগ্য হইবেন।

৪৩ বৎসর বয়সী রোগী ও চিকিৎসক উভয়
দলের নিত্য ব্যবহার্য। আই-এম-এস,
এম-ডি-এফ-আর-সি-এস, এম-আর-সি-
পি, এম-আর-সি-এ, এল-আর-সি-পি, এল-আর-সি-এস
প্রভৃতি উপাধিধারী ডাক্তারগণ কর্তৃক অতি উচ্চ প্রশং-
সিত ও পৃষ্ঠপোষিত। প্রশংসাকারী দুই একজন ডাক্তারের
নাম যেন :-
কর্নেল কে, সি, জেন আই-এম-এস, এম-ডি, এফ-আর-
সি, এম, ইত্যাদি ; লেঃ কর্নেল এন, সি, সিং, আই-এম-
এস, এম-আর-সি-পি, এম-আর-সি-এস, সার্জন মেজর
বি, কে, বসু, আই-এম-এস, এম-ডি-সি-এম, কাপ্তেন এম,
এন, চৌধুরী, আই-এম-এস, এম-আর-সি-এস, এল-আর-
সি-পি, ডাঃ পুং এম-ডি ইত্যাদি।

মূল্য বড় শিশি ৩/-, মাঝারি ২/-, ছোট ১/-
ডাক মাণ্ডলাদি স্বতন্ত্র। বিশেষ বিবরণ
সম্বলিত ডালিকা পুস্তক লিখিলে বিনামূল্যে
পাঠাই।



নি-পুল আ-নো-জন
গ্রাহনোকোন
মেসিন
||
রেকর্ড
ও
নানাবিধ সরঞ্জাম
সকল রকম গ্রাহনোকোন মেসিন ও রেকর্ড পাইবেন।

ডি, পি, গাঙ্গুল
জঙ্গল-এজেন্সী
বৃহস্পতিগঞ্জ — চাউলপট

ব্রজেশ্বরী
আয়ুর্বেদ ভবন

যথাসম্ভব শ্রমে সম্পূর্ণ বিশুদ্ধ ও অকৃত্রিম আয়ুর্বেদীয়
ঔষধ প্রাপ্তির ও চিকিৎসার বিশ্বাসযোগ্য
প্রতিষ্ঠান।
(স্থাপিত—সন ১৩০২ সাল)
ক্যাটালগের জন্য পত্র লিখুন।
প্রতিষ্ঠাতা ও চিকিৎসক—
কবিরাজ শ্রীমোহনকুমার রায় বি-এ, কবিবর
বৃহস্পতিগঞ্জ — মুর্শিদাবাদ।

স্যাণ্ডো

স্বর্ণযুগে সালসা—আয়বিক দৌর্বল্যের মহৌষধ। পারদ
গরমী এবং যাক্তীয় রক্তচাপ্তিতে অকার্য।

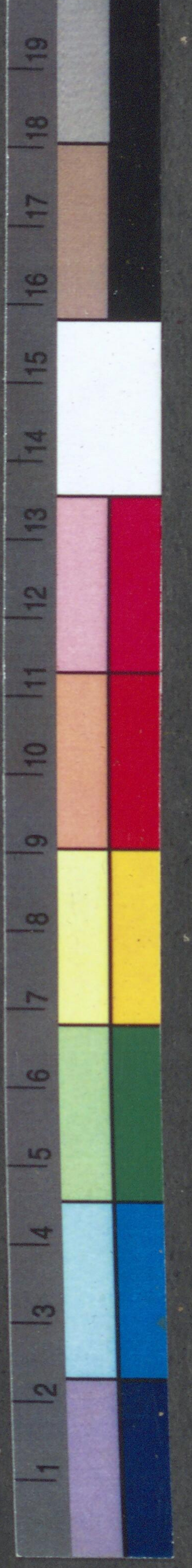
আজকাল আয়বিক বোধিল্যে অস্বস্তির সকলেই কষ্ট পাইতেছেন—তার উপর এখন কণ্ঠযুগ
আনিত্তে, এ সময়ে আমরা সকলকেই স্যাণ্ডো সেবন করিতে বলি। পারা, গরমী প্রভৃতি
রক্ত ঘোষণে স্যাণ্ডো সেবনে নিবারিত হয়; হেহ সতেজ হয়; রক্ত বৃদ্ধি হয়, দেহে দুতন জীবন,
নুতন যৌবন সকার হয়। খোস, পাঁচড়া, দান, অর্শ, বাউজ, বাত আমবাত সর্দি কাশি সমস্তই
স্যাণ্ডো সেবনে নিবারিত হয়।

স্রীলোকের শতর গোপবোগ, বাধক, দীর্ঘকাল ব্যাপী ষ্ঠ, বহুকালীন আলা ও ব্যাধা সমস্ত
কিনর্নে স্যাণ্ডো বাহনয়ের নায় কার্য করে

এল্য প্রতি শিশি (১৬ দিনের উপযোগী) ২/- ; ৩টি একত্রে ৫/-
ডাক মাণ্ডলাদি স্বতন্ত্র।

আর, লগিন এণ্ড কোং
ম্যানুঃ—কেমিকন্সা

১৪৮ বহুলাকার স্ট্রীট কলিকাতা।
টেলিগ্রাম—“হিলিং”, কলিকাতা



নবমভ্যাংগে বৈশাখ মাসঃ।



জঙ্গিপুর সংবাদ।

১লা বৈশাখ বুধবার সন ১৩৪৪ সাল

বড়লাটের মাতৃ বিয়োগ।

ভারতের বড়লাট লর্ড লিনলিথগোর মাতা ডাক্ষয়োগর দেবী লিনলিথগো পরলোক গমন করিয়াছেন।

বানর রপ্তানি বন্ধ।

গত ১লা মার্চ হইতে অক্টোবর মাসের শেষ পর্যন্ত ৮ মাস কালের জন্য বৃটিশ ভারত হইতে বানর রপ্তানি নিষিদ্ধ হইয়াছে।

ব্রহ্ম ও ভারতের মধ্যে ডাক-ব্যবস্থা।

গত ১লা এপ্রিল হইতে ব্রহ্মদেশ ও ভারতের মধ্যে পত্র লিখিতে ডাকঘরের রিগ্রাই কার্ড ও পাম ব্যবহার নিষিদ্ধ হইয়াছে।

ছাত্রের আত্মহত্যা।

বঙ্গবাসীর রোগ-লুপ্তে মেডিক্যাল স্কুলের দ্বিতীয় বাহিক শ্রেণীর ছাত্র জগবন্ধু নায়েক (২০) চলন্ত ট্রেনের নীচে পড়িয়া আত্মহত্যা করিয়াছেন। প্রকাশ, পরীক্ষার অকৃতকার্যতা আত্মহত্যার কারণ।

নূতন উকিল।

সাগরদীঘি থানার অস্থগত মোড়গ্রামের আচার্য্য পরিবারের শ্রীযুক্ত রমাপদ আচার্য্য মহাশয় জঙ্গিপুর আদালতে ওকালতী আরম্ভ করিয়াছেন। তিনি রঘুনাথগঞ্জ হাসপাতালের সন্থকটে বাসা লইয়াছেন।

সভা।

গত ২৪শে কানুন বুধবার বৈকালে রঘুনাথগঞ্জ কার-মাইকেল রোডে দয়্যারামপুরের বিপন্ন হিন্দুদের সাহায্যকরে স্থানীয় আদালতের উকিল বাবু বৃন্দাবনচন্দ্র রায় মহাশয়ের সভাপতিত্বে এক সভার অধিবেশন হইয়াছিল। সভার সহরের বহু হিন্দু অধিবাসী সমবেত হইয়াছিলেন। প্রত্যেককেই আগ্রহ সহকারে সাহায্য করিতে চাহিয়াছেন। চীফ আদালতের জন্য একটা কমিটি গঠিত হইয়াছে। প্রত্যেক হিন্দুরই দয়্যারামপুরের বিপন্ন অধিবাসীদিগকে নিজ নিজ সাধ্যমত সাহায্য করা একান্ত কর্তব্য।

পরলোক গমন।

গত রবিবার স্থানীয় নামজালা ব্যবসায়ী স্বর্গীয় জঙ্গলনাথ সেন মহাশয়ের সহধর্মিনী বলন্ত রোগে পরলোকগমন করিয়াছেন। আমরা শোকসন্তপ্ত পরিবারবর্গের শোকে সমবেদনা প্রকাশ করিতেছি।

কয়েকদিন পূর্বে জঙ্গিপুর মিউনিসিপ্যালিটির স্কুলপূর্ণ চেয়ারম্যান ও স্থানীয় জমিদার শ্রীমতাকালী দাসী এষ্টেটের ম্যানেজার স্বর্গীয় তারিণীপ্রসাদ ধর মহাশয়ের সহধর্মিনী শ্রীযুক্তা অমল্যলতা দাসী মহাশয়া দুঃস্বাস্তা ক্যানসার রোগে পরলোক গমন করিয়াছেন। আমরা তাঁহার শোক-গ্রহে আত্মীয় স্বজনদের শোকে সহানুভূতি জ্ঞাপন করিতেছি।

হস্তী কর্তৃক মোটর আটক।

গৌহাটী-নগাঁওয়ের সাবভেনুটি কালেক্টর আসাম ট্রাক রোড ধরিয়া নগাঁও হইতে গৌহাটী যাইবার কালে এক বন্য হস্তীর কবল হইতে অতি আশ্চর্যজনক ভাবে রক্ষা পাইয়াছেন। বড় বড় দাঁতওয়ালা এক বৃহৎ বন্য হস্তী ৩জন হইতে আহ্বি হইয়া রাস্তায় মোটরের গতিরোধ করিয়া দাঁড়ায়। ড্রাইভার গাড়ীর ইঞ্জিন থামাইয়া দিব্য-মাত্র উড় মিমা হাতিটা গাড়ীর সম্মুখভাগ উঁচু করিয়া তোলে ও ক্রমশঃ পিছনের দিকে ঠেলিয়া লইয়া যাইতে থাকে, এই সময় ইঞ্জিনের গরম জল হাতীর চোখে ছিটকাইয়া বাতায় হাতীটা কাঁপিতে কাঁপিতে গাড়ী ছাড়িয়া দিয়া ৩জনের মধ্যে প্রবেশ করে। গাড়ীর যাত্রীর কোন অনিষ্ট হয় নাই।

নীলামের ইস্তাহার।

চৌকী জঙ্গিপুর প্রথম মুন্সেফী আদালত।

নীলামের দিন ১৬ই এপ্রিল ১৯৩৭।

৪২৭ মর্গে ডিঃ অতুলচন্দ্র নিয়োগী বেং হালিমর বিবি দীং দাবি ৪০৫১/০ থানা হুতী মোজে লগতাই ৮৬ শতকের কাত ৪৪/০ আঃ ৫০, ৫১ ২৪৭ ২নং লাট মোজাদি ২৬ শতকের কাত ৪২/১০ আঃ ৫০, ৫১ ৩২১ রায়ত স্থিতিবান

৪২১ অন্য ডিঃ তালিবপুর ওয়াকফ এষ্টেটের চেষ্টেট মাতোয়ালী মৌলবী গোলাম গওস দীং দেং হরিহর ঘোষাল দীং দাবি ৩২৩/০ থানা রঘুনাথগঞ্জ মোজে মণ্ডলপুর ২৩২নং খঃস্থান জুজ চক চাঁদপুর বরপত্তনী স্বৈয়র জমা ৫২/০ আঃ ১০০

চৌকী জঙ্গিপুর প্রথম মুন্সেফী আদালত।

নীলামের দিন ১৬ই এপ্রিল ১৯৩৭।

১৫১ খাং ডিঃ সেবাইত রায় জ্ঞানেন্দ্রনারায়ণ চৌধুরী বাহাদুর দীং দেং রমণীকান্ত সাহা দাবি ১৫১/০ থানা হুতী মোজে আলমপুর ৫০ শতকের কাত ১১/০ আঃ ৫, ৫৬ ৩৭০ মোকররী স্ব

২৭১ খাং ডিঃ সেবাইত মহাস্ত কৃষ্ণদাস গোবামী দেং শশাধেশ্বর রায় দীং দাবি ২৮০/০ থানা রঘুনাথগঞ্জ মোজে পেণ্ডা জামুয়ার ৩-২১ শতকের কাত ৪/০ আঃ ১০, ৫১ ১১২১ (ক) (খ)

১২০ খাং ডিঃ পাঁচুন্দরী দেবী দেং রামলাল মণ্ডল দীং দাবি ৪২৪/০ থানা রঘুনাথগঞ্জ মোজে কয়রামপুর ২-১৫ শতকের কাত ২/০ আঃ ১০, ৫১ ৪২০ রায়ত স্থিতিবান

চৌকী জঙ্গিপুর প্রথম মুন্সেফী আদালত।

নীলামের দিন ২০শে এপ্রিল ১৯৩৭।

৪৭০ মনি ডিঃ নলিনীমোহন দাস দেং আবধান সেধ দাবি ১১২১/০ থানা রঘুনাথগঞ্জ মোজে কাটনাই ২-২২ শতকের কাঃ প্রত্যমত ২৬৯ খঃ ৩৬

চৌকী জঙ্গিপুর দ্বিতীয় মুন্সেফী আদালত।

নীলামের দিন ১৯শে এপ্রিল ১৯৩৭।

৩১৫ খাং ডিঃ শচীন্দ্রনাথ রায় দেং দিগম্বর সরকার দাবি ১১৬০/০ থানা সমসেরগঞ্জ মোজে অল্পপনপর নিজগ্রাম ৫ শতকের কাত ১০/১৮ আঃ ৫

৩১৬ খাং ডিঃ ঐ দেং হেমচন্দ্র মিত্র দীং দাবি ৫১৬০/০ থানা ঐ মোজে কৃষ্ণপুর ১০ শতকের কাত ২৬০/২১ আঃ ৫

৩১৮ খাং ডিঃ ঐ দেং ঐ দাবি ২০১/০ থানা ঐ মোজে অল্পপনপর নিজগ্রাম ৩-৩৭ শতকের কাত ৮১/১৫ আঃ ১৫

৩১৭ খাং ডিঃ ঐ দেং কালচাঁদ মণ্ডল দাবি ১৩১০ থানা ঐ মোজে বাইরাপাড়া ১৮ শতকের কাত ২১৫ আঃ ৫

১২৪১ খাং ডিঃ ওয়াকফ এষ্টেটের জেষ্টেট মাতোয়ালী নৌঃ চমামুন রেজা চৌধুরী দীং দেং শরৎচন্দ্রনী গুপ্তা মুজাতে ওয়ারীশ হরিহর সেন দীং দাবি ২২৬/০ থানা

সমসেরগঞ্জ মোজে দাঁতিয়া অনন্তপুর ১০১০/০ বিঘার কাত ৬৬৬ আঃ ৪০

১৪০৫ খাং ডিঃ ঐ দেং জমাদার মোমিন দীং দাবি ৬৮৬০/০ ঐ মোজাদিতে ৮১২ বিঘার কাত ৯০/০ আঃ ৩০

২০৮৮ খাং ডিঃ ঐ দেং তালিম মণ্ডল দীং দাবি ৭৮১/০ থানা হুতী মোজে পুড়াপাড়া ৪৬৬০/১৭ বিঘার কাত ৪৪/০ আঃ ১০০

১৬৩ খাং ডিঃ কুমার জ্ঞানেন্দ্রচন্দ্র পাণ্ডে দেং মহম্মদ আলী সেধ দীং দাবি ৩৪১০/০ থানা সমসেরগঞ্জ মোজে তুলসী পোষর ১-৫০ শতকের কাত ৫১৬১ আঃ ২০

১৬৪ খাং ডিঃ ঐ দেং চাঁদ মহম্মদ সেধ দীং দাবি ৪৯১/০ থানা ঐ মোজে দামোদরপুর ৬১ শতকের কাত ২১/০৬ আঃ ১০

২৩৮০ খাং ডিঃ ঐ দেং বেচন সেধ দীং দাবি ১৬১/০ থানা ঐ মোজে আলইপুর ৩১ শতকের কাত ১৬১/১০ আঃ ৫, ৫১ ১৬২

২২৮৭ খাং ডিঃ প্রসন্নমণী দাস্তা দেং ইদ্রুপ মোমিন দীং দাবি ১৪৬০ থানা সমসেরগঞ্জ মোজে পড়াপাড়া ২৫ শতকের কাত ২/০ আঃ ৫, ৫১ ১০০৭

৩০৩ খাং ডিঃ সুনোদকৃষ্ণ ঘোষ মৌজিক দীং দেং আনোয়ার আলী মিক্রা দীং দাবি ৮৩১/০ থানা সাগরদীঘি মোজে নীতলপাড়া ৪-৮২ শতকের কাত ১৬/০ আঃ ৫০

১২২ খাং ডিঃ হিরণ্যলতা রায় দীং দেং নীনবন্ধু মণ্ডল দাবি ৭৬১/০ থানা সমসেরগঞ্জ মোজে শাখোপাড়া ২-২৪ শতকের কাত ১১১/১০ আঃ ৪৫, ৫১ ২৬০

১৯৪ খাং ডিঃ ঐ দেং নিয়াজুদ্দিন সেধ দীং দাবি ৭৭৪/০ মোজাদি ঐ ১-২৮ শতকের কাত ১২১/৪ আঃ ৪৫, ৫১ ৪০

২৬০ খাং ডিঃ বরদাচন্দ্র মজুমদার দীং দেং মোস্তাফির হোসেন মিক্রা দীং দাবি ১০১/০ থানা সমসেরগঞ্জ মোজে চালড় ১৬-২৮ শতকের কাত ২১০/১৬ আঃ ৭৫, ৫১ ১৭১

৮৫ খাং ডিঃ শ্রীমতী রানী জ্যোতিষ্মতী দেবী দেং উপেন্দ্রনাথ পাল দীং দাবি ২২৬৬ থানা সমসেরগঞ্জ মোজে কুলী ১২ শতকের কাত ১৪০/৬ আঃ ৫, ৫১ ৭৮২

২৬ খাং ডিঃ ঐ দেং মুত হরিমহম্মদ বিখাসের ওয়ারীশ মফিজুদ্দিন বিখাস দীং দাবি ১০১/০ মোজাদি ঐ ৪১ শতকের কাত ১৪/০ আঃ ৫, ৫১ ২৮৫

৭২ খাং ডিঃ ঐ দেং কণিকূর্ণ চৌধুরী দাবি ২০৫৬/০ মোজাদি ঐ ২৩-২৪ শতকের কাত ৪৪১/০ আঃ ১৫০, ৫১ ১০৩, ১৫৫ ১১০, ১১৮

৭৮ খাং ডিঃ ঐ দেং সেক্তনাথ প্রামাণিক দীং দাবি ২১৯/০ মোজাদি ঐ ১২-২০ শতকের কাত ৩৫১/৫ আঃ ১৫০, ৫১ ১১৪৪, ১১৪৬, ১১৪৭

৩৬১ খাং ডিঃ ঐ দেং পরমেশ্বর মণ্ডল দীং দাবি ১৫৬৯ থানা ঐ মোজে গোবিন্দরামপুর ৮০ শতকের কাত ১৪০/২ আঃ ১০, ৫১ ১১০

৩৬০ খাং ডিঃ ঐ দেং বিবিজান নেগা দীং দাবি ১৬১/০ থানা ঐ মোজে বেনিয়াগ্রাম ৫০ শতকের কাত ১৬০/২ আঃ দেওয়া নাই

৩৭১ খাং ডিঃ ঐ দেং ইন্দ্র মোজা দীং দাবি ১৫১/০ ঐ মোজাদি মধ্যে ৪৭ শতকের কাত ১০/০ আঃ ৫, ৫১ ৫৬৮

৫০ খাং ডিঃ ঐ দেং অনন্ত মণ্ডল দীং দাবি ২৪১/০ থানা ঐ মোজে শ্রীমতপুর ২-০২ শতকের কাত ৫০/৬ আঃ ২০, ৫১ ৪০৫

৩৭১ খাং ডিঃ ঐ দেং পঞ্চানন মিত্র দীং দাবি ৪৪১০ ঐ মোজাদিতে ২-৩০ শতকের কাত ৩১০/০ আঃ ২০, ৫১ ৩৫২

৪২ খাং ডিঃ ঐ দেং ঐ দাবি ১৪১০ মোজাদি ঐ ১১ শতকের কাত ১১/৬ আঃ ৫, ৫১ ৩১৭

৫০ খাং ডিঃ ঐ দেং ঐ দাবি ১৬১০ মোজাদি ঐ ১২ শতকের কাত ১১/২ আঃ ৩, ৫১ ৩২৩

৪৬৪ খাং ডিঃ ঐ দেং পাঁচকড়ি সরকার ওরফে রামশাম সরকার দাবি ৭৬/০ থানা ঐ মোজে বিজয়পুর ১২/১১ বিঘার কাত ৩৪১/৭ আঃ ৫, ৫১ ৫২০

২৮৭ খাং ডিঃ আইজান মেসা বিবি দেং কাপু সেধ দীং দাবি ১২৪৬ খানা সাগরদীবি মোজে গালাডা ৩০২৫ শতকের কাত ২১৪/২ আঃ ১৫, ৫ং ১০৩

২৮৮ খাং ডিঃ এ দেং এসমাইল সেধ দীং দাবি ৬৭৬/৩ খানা এ মোজে উগয়নগর ১-২৩ শতকের কাত ১০৬/৩ আঃ ১০, ৫ং ১০২

৬২ খাং ডিঃ সেবাইত আন্তোয় ঘোষ দেং কাপি সমের আলি দীং দাবি ২৪০২ খানা সাগরদীবি মোজে খেকর ১ ৬২ শতকের কাত ৭/০ আঃ ৫, ৫ং ২৮৮

২৮২ খাং ডিঃ এ দেং নলিনীকুমার চৌধুরী দীং দাবি ৩৪১০ মোজাদি এ ১-২৭ শতকের কাত ৬৫/১০ আঃ ৫, ৫ং ১৮৮

২৮৩ খাং ডিঃ এ দেং এ দাবি ৪৮৬/৬ মোজাদি এ ১ ৮৪ শতকের কাত ৬/০ আঃ ১০, ৫ং ১৮৮

৮৭ খাং ডিঃ তারাপদ ভট্টাচার্য্য দীং দেং আবহুল মজিদ দেং দাবি ১৪২০ খানা সাগরদীবি মোজে পাউলী ৩০ শতকের কাত ২১৪/১১ আঃ ১০, ৫ং ২৫৬

২৭৬ খাং ডিঃ নিশ্বকুমার সিংহ নওলাকা দেং তৈয়ব সেধ দীং দাবি ৬৬৬ খানা সাগরদীবি মোজে ছরছরি ২-৩৭ শতকের কাত ১-৪৩ আঃ ৩৫, ৫ং ৪২৮

২৭৭ খাং ডিঃ এ দেং জয়গন বিবি দীং দাবি ৫২৩ এ মোজাদিতে ২-৩২ শতকের কাত ৯/২ আঃ ৩৫, ৫ং ৫৫৮

২৪৬৫ খাং ডিঃ এ দেং রহিম বক্স সেধ দীং দাবি ৩১০০ এ মোজাদিতে ৭২ শতকের কাত ২৬/২ আঃ ১০, ৫ং ৫৮৮

২৪৬৮ খাং ডিঃ এ দেং ইন্দ্রনাথগন সিংহ দীং দাবি ১৭/২ খানা এ মোজে পোপাড়া ১-৫০ শতকের কাত ১০/২ আঃ ১০, ৫ং ১০০২

২২০২ খাং ডিঃ ভূপেন্দ্রকুমার সরকার দীং দেং সুবেদ দাস্তা দাবি ৪২৬০ খানা সাগরদীবি মোজে পূরণপুর ১-০৭ শতকের কাত ৬/২ আঃ ২৫, ৫ং ১৩৮

২২২ খাং ডিঃ সুবেন্দ্রনাথগন গুই রায় দীং দেং শ্রীপতি চরণ দাস দাবি ২৪৬০ খানা সাগরদীবি মোজে উত্তর রমণা ১-০৩ শতকের কাত ২৬/০ আঃ ১০, ৫ং ৮০৮

২৩৭০ খাং ডিঃ ব্রজেনচন্দ্র রায় দেং পাবিকরেনা বিবি দাবি ১৪৬৬ খানা সাগরদীবি মোজে ধামুয়া ও দক্ষিণ দেংগ্রাম ১-৬২ শতকের কাত ২/০ আঃ ৫, ৫ং ২০১ ও ৪১১

১৬২ খাং ডিঃ সেবাইত শঙ্করপদ মুখোপাধ্যায় দীং দেং মন্ত্রাধ চক্রবর্তী দাবি ১১০০ খানা সমসেরগঞ্জ মোজে জাকগাবার ২৪৪ বিঘার কাত ১৭/১২ আঃ ২৫, ৫ং ৪১০ রায়ত স্থিতিবান

২৩৬১ খাং ডিঃ মহারাণাধিরাজ যজ্ঞনারায়ণ সিংহ জী সাহেব বাগদুর দেং আন্তাবাদিন মণ্ডল দীং দাবি ৩০৬০ খানা সাগরদীবি মোজে মানদিংহপুর ২-১৩ শতকের কাত ৪, আঃ ১০, ৫ং ৩৪ রায়ত স্থিতিবান

২ খাং ডিঃ পুস্তককার মুখোপাধ্যায় দেং গুণপতি মালি দীং দাবি ৩৪০/৩ খানা রঘুনাথগঞ্জ মোজে কুলড়া ২-২২ শতকের কাত ৩০/৩ আঃ ১০, ৫ং ৫৭৩ রায়ত স্থিতিবান

২১১৫ খাং ডিঃ বরদাশঙ্কর ঠাকুর দেং সুরেন্দ্রনারায়ণ মজুমদার দাবি ২০৬/৩ খানা সাগরদীবি মোজে চন্দনবাটা ৭৫ শতকের কাত ২/১০ আঃ ৫, ৫ং ১১৪ রায়ত স্থিতিবান

১৮৭৬ খাং ডিঃ সেবাইত মননগোহন দান সত্যক দেং আকিয়ারা সেধ দাবি ২৬/১৩ খানা সাগরদীবি মোজে গোলাইগ্রাম ৬৮ শতকের কাত ৬০ আঃ ৪, ৫ং ৪ রায়ত স্থিতিবান

১২৮৩ খাং ডিঃ সেবাইত মহান্ত ভগবান দাস দেং মাহাধর সেধ দাবি ৬৭৬/২ খানা সাগরদীবি মোজে জাগলাই ২-০৪ শতকের কাত ১৬/২ আঃ ২০, ৫ং ৪০৮ রায়ত স্থিতিবান

২০০৩ খাং ডিঃ এ দেং অধিবৃষ মণ্ডল দীং দাবি ২৩০/২ মোজাদি এ ১০/০ বিঘার কাত ২৪/২ আঃ ৫, ৫ং ১১৬ এ স্বত্ব

২১৩৭ খাং ডিঃ রায় জ্ঞানেন্দ্রনারায়ণ চৌধুরী বাহাদুর দীং দেং লাগকান মণ্ডল দীং দাবি ২/১০ খানা সমসেরগঞ্জ মোজে মহিয়ারলী ৭০ শতকের কাত ২১০ আঃ ৫, ৫ং ২২৩ রায়ত স্থিতিবান

১৫৭৬ খাং ডিঃ এ দেং সেহেদী সেধ দীং দাবি ৪০/৩ খানা এ মোজে চাচ ও ৪২ শতকের কাত ৬/৫ আঃ ৫, ৫ং ২৩০

২৮১ খাং ডিঃ রায় জ্ঞানেন্দ্রনারায়ণ চৌধুরী বাহাদুর দীং দেং লক্ষ নোমিন দীং দাবি ১/১৬০ খানা সমসেরগঞ্জ মোজে মুসড়াপাড়া ৩-৭১ শতকের কাত ১৪০/৫ আঃ ১০, ৫ং ১৭৩ রায়ত স্থিতিবান

২৮২ খাং ডিঃ এ দেং এ দাবি ৫০/৩ মোজাদি এ ৭৫ শতকের কাত ৫০/০ আঃ ৫, ৫ং ১৫২, ১৭৭, ৩১৫ রায়ত স্থিতিবান স্বত্ব

২১০৫ খাং ডিঃ চরচাঁদ পেরাওগী দীং দেং হেমবর্গী দেবী দাবি ২৬/৩ খানা সাগরদীবি মোজে ভূমিহর ২-৭৭ শতকের কাত ১৩/০ আঃ ২০, ৫ং ৫৮৮ রায়ত স্থিতিবান

২নং লাট মোজাদি এ ১-৭৮ শতকের কাত ৬, আঃ ১০, ৫ং ৫৭০ রায়ত মোকবরী ৩নং লাট মোজাদি এ ৩-১৩ শতকের কাত ১১/০ আঃ ২০, ৫ং ৫৬২ ৪নং লাট মোজাদি এ ৪১ শতকের কাত ২/৬ আঃ ৫, ৫ং ৫৭১ রায়ত স্থিতিবান

৫নং লাট মোজাদি এ ২৭ শতকের কাত ২, আঃ ৫, ৫ং ৫৭২ ৬নং লাট মোজাদি এ ২০ শতকের কাত ২, আঃ ৫, ৫ং ৫৬৫ ৭নং লাট খানা এ মোজে ভূমিহর ৩ ৩৩ শতক দক্ষর নিকর আঃ ১০, ৫ং ৩৭৫ মধ্য স্বত্বধিকারী

৬২৮ মনি ডিঃ চক্রাভ রজক দেং রেজাউল্লা সেধ দাবি ১৬৫২ খানা রঘুনাথগঞ্জ মোজে দেটা ধামুয়ার ২৭ শতকের কাত ৪, আঃ ২১, ৫ং ২৬২ ২নং লাট মোজাদি এ ৩-১৪ শতকের কাত ১৩, আঃ ৫০, ৫ং ২৬৩ দেন্দারের অর্দ্ধাংশ

৬৬০ মনি ডিঃ মাহুমা খাতুন সাহেবা দেং শ্রীপতিভূষণ স্বভিত্তি দাবি ১১৫৬/০ খানা সাগরদীবি মোজে বৃষ্ণগ দেংগ্রাম ৬-২২ শতক নিকর আঃ ৪০, ৫ং ৫৬ দেন্দারের অর্দ্ধাংশ ২নং লাট মোজাদি এ ৩ ৮৫ শতক নিকর আঃ ২০, ৫ং ১০২ দেন্দারের অর্দ্ধাংশ ৩নং লাট মোজাদি এ ৮০ শতক নিকর আঃ ১০, ৫ং ১১৩ ইহার ৪১২ রঃ অংশ নীলাম হইবে।

৪৭ মার্গেজ ডিঃ গোপেশচন্দ্র সরকার দেং অধিবৃষ দাস ওরফে মণ্ডল দীং দাবি ২৬৬৬/২ খানা সমসেরগঞ্জ মোজে ভবানীপুর ৫ শতকের কাত ১/৩ আঃ ১০, ৫ং ৩৬২ ২নং লাট জেলা মাজুল পূরণা খানা পাকুড় ২১১২ বিঘার কাত ২, আঃ ১৫, ৫ং ৩১১ ৩নং লাট এ পরগণাদিতে ১৪১ বিঘার কাত দেওয়া নাই আঃ ১০, ৫ং ১২২

৬১৮ মনি ডিঃ কালীপদ রায় চৌধুরী দেং রামপদ রায় দাবি ৩৮৬/২ খানা সাগরদীবি মোজে আহিরীপাড়া ৩১ শতক নিকর আঃ ২০, ৫ং ৪৫ তছুরিস্থিত ২ শতকের উপস্থিত কপট চৌকাট নওরা কিমা সহ তলস্ব জমি দেন্দারের ১/৬০ = রঃ অংশ ২নং লাট মোজাদি এ ৩-৪৫ শতকের কাত ১৩/৬ আঃ ১৫, ৫ং ১০৭ রায়ত স্থিতিবান

৩নং লাট মোজাদি এ ৩৩ শতক নিকর পুষ্করিণী আঃ ১০, দেন্দারের ১/৪ রঃ অংশ ৪নং লাট মোজাদি এ ১-২৪ শতকের কাত ১১০/৬ আঃ ২০, ৫ং ১০৮ রায়ত স্থিতিবান

৬১২ মনি ডিঃ এ দেং নবীগোপাল রায় দাবি ২৮/৩ খানা সাগরদীবি মোজে আহিরীপাড়া ৬৮ শতক নিকর আঃ ৩০, ৫ং ৪৫ মায় ঘর বাড়ী চাল ছাপর কপট চৌকাট সহ ২নং লাট মোজাদি এ ৩৩ শতক পুষ্করিণী মায় জল পাহাড় ও তলস্ব জমি দেন্দারের ১/৪ রঃ অংশ আঃ ১০, ৩নং লাট মোজাদি এ ৩-৪৫ শতকের কাত ১৩/৬ আঃ দেওয়া নাই ৫ং ১০৭ স্থিতিবান স্বত্ব ৪নং লাট মোজাদি এ ১-২৪ শতকের কাত ১১৪/৩ আঃ ১০, ৫ং ১০৮ রায়ত স্থিতিবান

৬৫৩ মার্গেজ ডিঃ নলিনীবালা চৌধুরাণী দেং সুবেন্দ্রনাথগন ঘোষ দাবি ১১৫০/৬ খানা হুতী মোজে ভেলিয়ান ১-০৩ শতকের কাত ২৪/৬ আঃ ৪, ৫ং ৮৪

মুর্শিদাবাদ জিল্কা ।

বাংলার রেশম শিল্পের পুনরুদ্ধারের উদ্দেশ্যে আমরা গভর্ণমেণ্ট সহযোগিতায় নানা রকম রেশম বস্ত্র প্রস্তুত করিয়া বিদেশী রেশমের প্রতিযোগিতায় বিক্রয় করিতেছি । আমাদের রেশম অতি উৎকৃষ্ট ও স্বলভ ।

আমাদের রেশমজাত নিম্ন তাতে প্রস্তুত বহু রকমের শাড়ী, পান, গাউন-পিশ, সাতিন খান, স্যাটিন হুটীং আঙ্গ-দেব ঘরে মজুত আছে । স্বন্দর স্বন্দর ডিগাইনের ছাশা শাড়ী স্বলভে পাইবেম । অর্ডার মিলে ডি, পি, তে মাস পাঠান হয় ।

মানিকুদ্দিন আহাম্মদ এণ্ড কোং
ঢরিপুর, মুর্শিদাবাদ ।

কল্যাণ তৈল ।

যাতীয় হুংসাধা ক্ষত প্রভৃতিতে অমোঘ । ইহাতে খোস, পাচড়া, নালি ঘা, পোড়া পা এবং অন্যান্য সর্দি-প্রকার বা আত অল্পদিনে নিদোষভাবে সারিয়া যায় । পরীক্ষা প্রার্থনীয় । মূল্য প্রতি শিশি ৪টি আনা মাত্র ।

কবিরাজ শ্রীরোহিণীকুমার রায়, বি-এ,
ব্রহ্মশীলী আয়ুর্বেদ ভবন
রঘুনাথগঞ্জ - মুর্শিদাবাদ ।

মস্তায় রবার ষ্ট্যাম্প ।

সকল প্রকার রবার ষ্ট্যাম্প এক সপ্তাহ মধ্যে সরবরাহ করা হয় । সমস্ত ষ্ট্যাম্পই কলিকাতার প্রস্তুত এবং কলিকাতার অন্যান্য কারখানা অপেক্ষা তিনিষ ভাল অর্থাৎ নামে সস্তা । রবারের পকেট প্রেস, ডেটিং ষ্ট্যাম্প, সেলফ ইন্ডিং প্যাড ও কালী সর্কদা বিক্রয়ার্থ মজুত থাকে । পরীক্ষা প্রার্থনীয় ।

প্রাপ্তিস্থান—“পল্লিত-প্রেস”
পোঃ রঘুনাথগঞ্জ, মুর্শিদাবাদ ।

দি ওয়ান হাঁড়িকা ।

(আমেরিকার পরীক্ষিত)
অন্যাবধি বহু রোগী ইহাতে আকর্ষণজনক ফল পাইয়াছেন । ব্যবস্থাস্থায়ী, মাল্হ ও গরু, মহিষ, ছাগল প্রভৃতি ক্ষতর ক্রমি রোগ আরোগ্য হইবে । মূল্য প্রতি শিশি ১/১০ সাড়ে তিন আনা । পাইকারী দর বস্তর ।

প্রাপ্তিস্থান—ডাঃ দেবেন্দ্রচন্দ্র দাস
“অটলবিহারী শাখা ঔষধালয়”
পোঃ রঘুনাথগঞ্জ (মুর্শিদাবাদ)

তিসসহিব কালী ।

পণ্ডিত প্রেসে পাইবেন ।
মূল্য প্রতি কোটা পাঁচ পয়সা ।

বিনামূল্যে

ছবি, ছাপা, কাগজ ও প্রবন্ধে অত্যাভদ ।

সংসারশ্রী মাসিক পত্র ।

মূল্য মাসিক ১/০ আনা । এক পয়সা মূল্যের ডাক ষ্ট্যাম্প (টিকিট) পাঠাইলেও গৃহীত হয় । ইহাতে কৃষি শিল্প, ব্যবসায় বাণিজ্য, স্বব স্বাস্থ্য, আচার ব্যবহার, সমাজ ধর্ম ও শিক্ষা সম্বন্ধীয় অসংখ্য প্রয়োজনীয় তথ্য সমৃদ্ধ প্রকাশিত হইবে । প্রত্যেক গ্রামের প্রথম পত্রলেখক ও যিনি পাঠজন গ্রাহক সংগ্রহ করিয়া দিবেন তাঁহাদিগকে এক একখানি বিনামূল্যে দেওয়া হইবে ।

সচিত্র পূজার সংখ্যা প্রকাশিত হইয়াছে । অপ্রচারণ সংখ্যাও প্রকাশিত হইল । পত্র লিখুন ।

শিবপ্রসাদ নাগ বি, এ
যানেদার সংসারশ্রী কার্যালয় ।
৫-নং পটলডাড়া ষ্ট্রীট, কলিকাতা ।



বকের স্বাস্থ্য ও সৌন্দর্য
সংরক্ষণের অভিনব
প্রদানন দ্রব্য

রেডিয়াম স্নো

শিশুদিগের কোমল চর্মে
নিরাপদে ব্যবহার
করা যায়।

বকের উপর অদৃশ্যভাবে অতি সূক্ষ্ম ত
আবরণরূপে লাগিয়া থাকে। গ্রীষ্ম-
কালিত কষ্ট এবং চর্মরোগ হইতে
দেহকে রক্ষা করে।

স্বনামধন্যা শ্রীমতী সরলা দেবী বলেনঃ—রেডিয়াম স্নো
দেখিতে সুন্দর, জাগে স্নগন্ধি ও স্পর্শে কোমল। ইহার
আকার প্রকারের মৌর্তিব বিলাতীর সমতুল। দেশী কার-
খানায় দেশী লোকের দ্বারা প্রস্তুত হইতেছে—না জানিলে
ইহাকে একটা শ্রেষ্ঠ বিলাতী বস্তু বলিয়া ভ্রম হইতে পারে।

(স্বাঃ) শ্রীসরলা দেবী।

প্রস্তুতকারক—**রেডিয়াম ল্যাবরেটরী**
কলিকাতা।
ফোন—৩০৬২ বি, বি।

সোল এজেন্টস্—**বনাক ফ্যাক্টরী**
৩নং ব্রজচন্দ্রলাল ষ্ট্রীট, কলিকাতা
ফোন—২১৮০ বড়বাড়ার।

সব দোকানে পাওয়া যায়।

**স্নিগ্ধ ও
তৃপ্তিকর**

**জবা
কুসুম
কেশ
তৈল**



চুলের গোড়া শক্ত করিয়া চুলের
শ্রী বৃদ্ধি করিতে, মাথা ঠাণ্ডা
রাখিতে, অমিদ্রা ও জ্বাতি দূর
করিয়া চিত্তে প্রশান্ততা দান
করিতে, "জবাকুসুম" আজিও
অধিতীয়।

সি. কে. সেন এন্ড কোং. লিঃ
২৯নং কলুটোলা ষ্ট্রীট কলিকাতা



এখানে
মহাশয় আনন্দ ঋষির
আয়ুর্বেদিক ঘোষিও
ঔষধ প্রস্তুত হইতেছে।
ডাক্তার বি, রায়কে
পত্র লিখিয়া আছেন।



জার্মারী জগতে যুগান্তর।
মহাশয় আনন্দ ঋষির আবিষ্কৃত একমাত্র
অস্পেরীশ ইহা ব্যবহারে লক্ষ লক্ষ রোগী
বাগি, ফোড়া, কাকবিড়ালী, চুলকা, মুখেয় ব্রণ,
পৃষ্ঠ ব্রণ, উরুস্তম্ভ, শীতলী কর্ণমূল প্রভৃতি ব্রণ-
প্রদ ব্যয় বহুল রোগ হইতে বিনা অস্ত্র ও বিনা
জালা বস্ত্রশয্য মন্ত্রমুগ্ধের ন্যায় আরোগ্য হয়।
মূল্য প্রতি শিশি ১২, ডজন ১২০ মাত্র।



ইহা সেবনে ম্যালেরিয়া জ্বর, মীহা ও যকৃত সংযুক্ত জ্বর, নূতন
পুরাতন জ্বর, পাল্লা ও কস্প জ্বর, পিত্তস্লেছার জ্বর প্রভৃতি সর্বপ্রকার
জ্বর অতি সঘর আরোগ্য হয়। মূল্য ১০/- প্রীহার মালিষ সন্মত ১২

ভাইট্যালী—জীবনশক্তিবর্ধক!

ইহা সেবনে—প্রমেহজনিত স্নায়বিক দৌর্বল্য, মাথাবোরা, শারীরিক শীর্ণতা, অন্ন, অজীর্ণ,
প্রস্রাবের দোষ, বহুশ্রম, দুঃশ্রম, অর্শ, এবং স্ত্রীলোকদিগের বাদক, খেত ও রক্তপ্রদর এবং সূতিক্য
প্রভৃতি আরোগ্য হয়। মূল্য ১২ মাত্র। ১ শিশিতে প্রায় ১ মাসের ঔষধ থাকে।

প্রাপ্তিস্থান **ডঃ বিরাট এন্ড কোং. কেমিস্টস্**
ফ্রণ্ডপূর্ব, পোস্ট গার্ডেন রীট, কলিকাতা

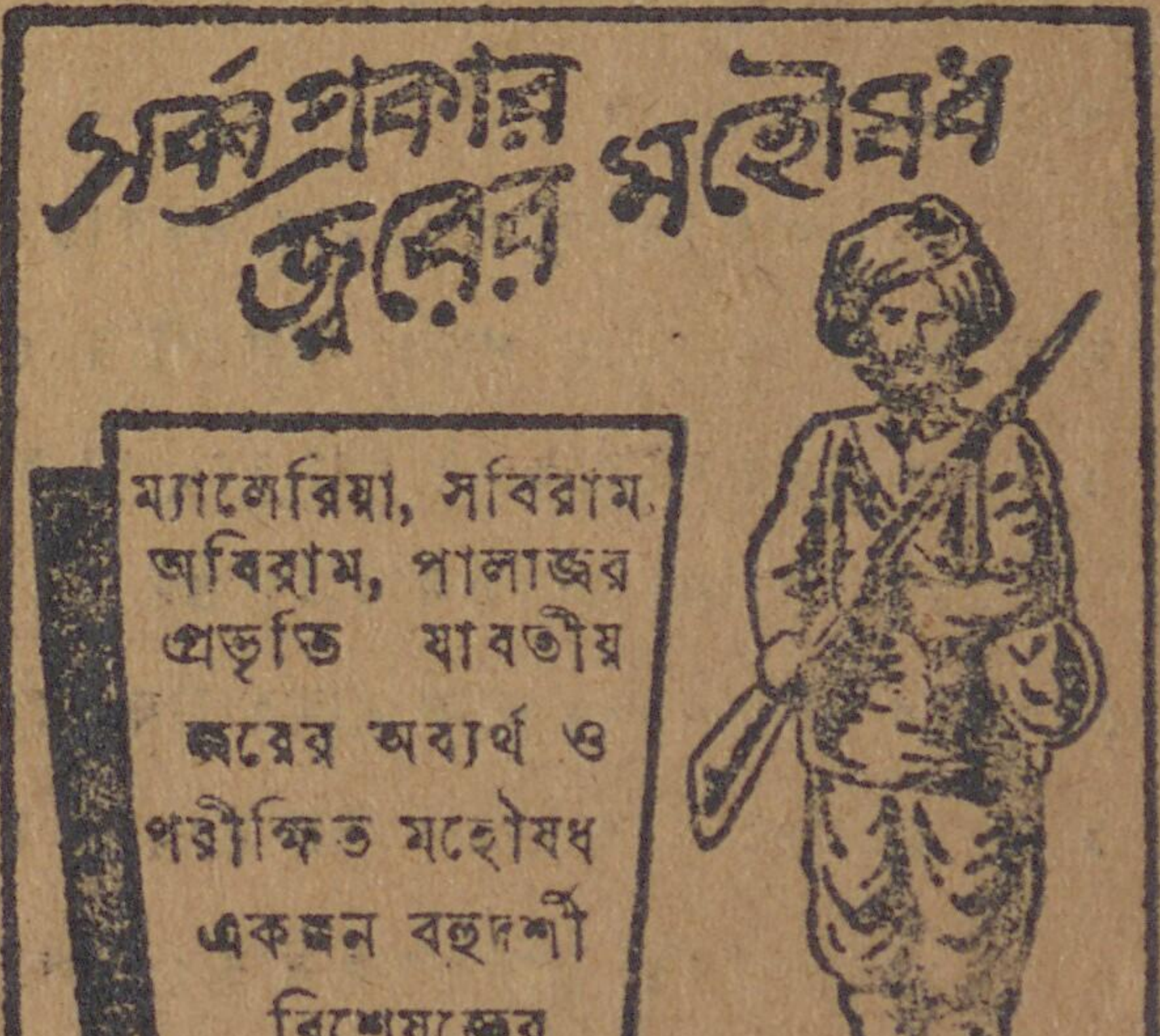
সন ১৩৪৩ সালের ক্যালেন্ডার বিনামূল্যে বিতরিত হইতেছে

হোমিও ঔষধ ! হোমিও ঔষধ !!

সস্তায় বিশুদ্ধ—বিশুদ্ধতার জন্য গ্যারান্টি।
সাধারণ শক্তি (potency) ৩, ৬, ৩০ প্রতি ড্রাম ১/২, ২০০ প্রতি ড্রাম ১/৫ মাত্র।
উৎকৃষ্ট স্নগার, গ্লোবিউল, কক, শিশি ইত্যাদি বিক্রয় হয়। প্রতি ট্যাবলেট ১০ কমিশন বাধ
প্রাপ্তিস্থান—অটলবিহারী-শাখা-ঔষধালয়।
ডাক্তার শ্রীদেবেশচন্দ্র দাস (হোমিওপ্যাথ) রঘুনাথগঞ্জ, চাউলপটী, (মুর্শিবাবাদ)
রঘুনাথগঞ্জ পণ্ডিত প্রেসে—শ্রীবিনয় কুমার পণ্ডিত কর্তৃক সম্পাদিত। বহিষ্কৃত ও প্রকাশিত।



অমর
সকল
প্রকার স্ত্রীরোগের
মহৌষধ। অশোষা সেবনে
অনিয়মিত রক্তস্রাব, জরাস্বর
প্রদাহ, শিরোর্বণন ও অনিদ্রা
প্রভৃতি উপসর্গ শীঘ্রই প্রশমিত হয়



সর্বপ্রকার জ্বরের মহৌষধ
ম্যালেরিয়া, নবিরাম
অবিরাম, পালাজর
প্রভৃতি যাবতীয়
জ্বরের অব্যর্থ ও
পরীক্ষিত মহৌষধ
একজন বহুদর্শী
বিশেষজ্ঞের
আবিষ্কার।

সাধনা ঔষধালয়, ঢাকা

অধ্যক্ষ
শ্রীযোগেশচন্দ্রশ্রোমএমএ, এফসিএস(লণ্ডন)
ভাগলপুর কলেজের রনায়ন শাস্ত্রের ভূতপূর্ব অধ্যাপক

ব্রাঞ্চ :—ডামবাড়ার (মার্কেট) কলিকাতা • ২১৩ বৌবাজার (কলিকাতা)
৩৭৪ ষ্ট্রাও রোড (বড়বাড়ার) কলিকাতা • চট্টগ্রাম • অমসেদপুর (সাকচী হাইওয়ে)
বিহার • তিনহকিগা (আসাম) • পৌহাটা (আসাম) • দিনাজপুর • পাটনা (বিহার) •
পাটুয়াটুলী (ঢাকা) • বগুড়া • বর্ধমান • ভাগলপুর (বিহার) • মানিকগঞ্জ • মেদিনীপুর
বেহুল (২০২ লুইস ষ্ট্রীট) কলকাতা • লাহোর (পাঞ্জাব) • সিঙ্গাপুর (মালয় দেশ) •
লণ্ডন এজেন্সি—হাই-হল্‌বরণ • কলকাতা (সিলোন)।
সর্ধনিয় ঔষধ বিশুদ্ধভাবে ও আয়ুর্বেদশাস্ত্রমতে আমার নিজ তত্ত্বাবধানে প্রস্তুত
হইতেছে। পত্র লিখিলে বিনামূল্যে ক্যাটাগল পাঠান হয়। বিস্তারিত অবস্থা জানাইলে
বস্তুর সহিত উপযুক্ত ব্যবস্থা দেওয়া হয়।
মকরবর্জ (বিজয় ও অর্ধঘটিত) তোলা ৪৭ • বিশুদ্ধ চ্যবনপ্রাশ সের ৩
শুক্লসঞ্জীবন সের ১৬ • অবলাকাঞ্চর যোগ ১৬ মাত্র ২৯

