

সংবাদ

সাপ্তাহিক সংবাদ পত্র।

লোহার

কড়ি, বরগা,

এঙ্গেল, করগেট, মটকা, পাটা, বন্ট
প্লেট ও ঢালাই রেলিং, পিলার, পাইপ
প্রভৃতি উচিত মূল্যে বিক্রয় করি
ভিঃ পিঃ তে সত্বর মাল পাঠাই।

রঞ্জন এণ্ড কোং

৬৭১৪ নং হুয়াও রোড কলিকাতা
বড়বাজার।

কলিকাতার সংবাদে হস্তক্ষেপ করিয়াছে।
১০. হুইলার্স।
১১. কলিকাতার সংবাদে হস্তক্ষেপ করিয়াছে।
১২. কলিকাতার সংবাদে হস্তক্ষেপ করিয়াছে।
১৩. কলিকাতার সংবাদে হস্তক্ষেপ করিয়াছে।
১৪. কলিকাতার সংবাদে হস্তক্ষেপ করিয়াছে।
১৫. কলিকাতার সংবাদে হস্তক্ষেপ করিয়াছে।
১৬. কলিকাতার সংবাদে হস্তক্ষেপ করিয়াছে।
১৭. কলিকাতার সংবাদে হস্তক্ষেপ করিয়াছে।
১৮. কলিকাতার সংবাদে হস্তক্ষেপ করিয়াছে।
১৯. কলিকাতার সংবাদে হস্তক্ষেপ করিয়াছে।
২০. কলিকাতার সংবাদে হস্তক্ষেপ করিয়াছে।

২০শ বর্ষ { রথনাথগঞ্জ—মুর্শিদাবাদ ২১শে ভাদ্র বুধবার ১৩৪০ ইংরাজী 6th September 1933 } ১৫শ সংখ্যা

এই জনগণ জ্ঞাপরণকালে স্ত্রী-পুরুষের মহাবন্ধু

হিলিং বাম

সেবনে মেহরোগ চির আরোগ্য ও
নবযৌবন পুনঃপ্রাপ্তি হইবে।
১ মাত্রায় পরিচয় পাইবেন, সপ্তাহে আরোগ্য হইবেন।



৩৯
বহুধর রোগী ও চিকিৎসক উভয়
দলের নিন্দা ব্যবগায। আই-এম-এস,
এম-ডি-এক-থার-সি-এস, এম-আর-সি-
পি, এম-আর-সি-এস, এল-আর-সি-পি, এল-আর-সি-এস
প্রভৃতি উপাধিধারী ডাক্তারগণ কর্তৃক অতি উচ্চ প্রশং-
সিত ও পৃষ্ঠপোষিত। প্রশংসাকারী হই এক ২০ ডাক্তারের
নাম দেখুন :-
কর্ণেল কে, সি, গুল্ল আই-এম-এস, এম-ডি, এক-থার-
সি, এস, ইত্যাদি ; লেঃ কর্ণেল এন, পি, সিং, আই-এম
এস, এম-আর-সি-পি, এম-আর-সি-এল, সার্জন মেজর
বি, কে, বহু, আই-এম-এস-এম-ডি-সি-এম, কাপ্তেন এস,
এন, চৌধুরী, আই-এম-এস, এম-আর-সি-এস, এল-আর-
সি-পি, ডাঃ পুং এম-ডি ইত্যাদি।

মূল্য বড় শিশি ৩৯, মাঝারি ২৫, ছোট ১৫
ডাক মাশুলাদি স্বতন্ত্র। বিশেষ বিবরণ
সম্বলিত তালিকা পুস্তক লিখিলে বিনামূল্যে
পাঠাই।



পঞ্চডিহম্বষায়

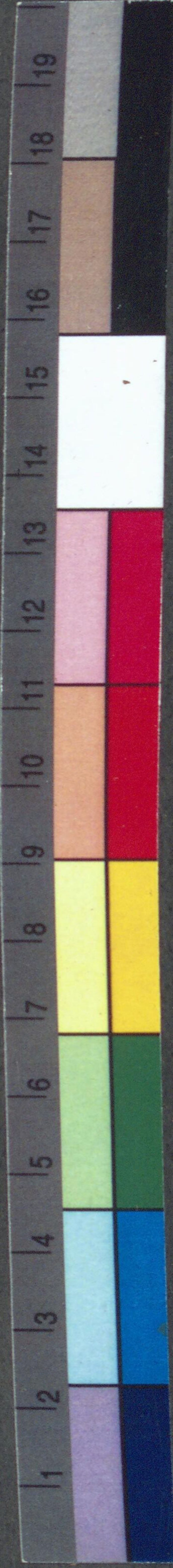
ম্যালেরিয়া ও অন্যান্য জ্বরে
নতুন জাতি
প্রদান করে!

বঙ্গদেশ নাথ সেন এন্ড কোং লিমিটেড
১৮১, ১৯, কলিকাতা চিৎপুর রোড,
কলিকাতা।

স্যাণ্ডো

স্বর্ণযুগে সালসা—স্বাস্থ্যবিক দৌর্ভেলোর মতোমধ। পারদ
গরমী এবং যাবতীয় রক্তদুষ্টিতে অব্যর্থ।
আজকাল স্বাস্থ্যবিক দৌর্ভেলোর সঙ্কলনই এই পাইতেছেন—তার উপর এখন কল্পনুগ
আসিতেছে, এ সময়ে আমরা সকলকেই স্যাণ্ডো সেবনে করিতে বলি। পারা, গরমী প্রভৃতি
রক্ত দৌর্ভেলো স্যাণ্ডো সেবনে নিবারিত হয় ; পেছ সতেজ হয় ; রক্ত বৃদ্ধি হয়, মেহে নতুন জীবন,
নতুন যৌবন সঞ্চার হয়। খোস, পাচড়া, দাদ, অশ, কাউর, বাত আমবাত সর্দি কাশি সমস্তই
স্যাণ্ডো সেবনে নিবারিত হয়।
স্ত্রীলোকের ক্ষতুর গোলযোগ, বাধক, দীর্ঘকাল ব্যাপী ঋতু, ঋতুকালীন জ্বালা ও ব্যথা সমস্ত
উপসর্গে স্যাণ্ডো যাজমন্ত্রের ন্যায় কার্য করে।
মূল্য প্রতি শিশি (১৬ দিনের উপযোগী) ২৯ ; ৩টা একত্রে ৫৫
ডাক মাশুলাদি স্বতন্ত্র।

আর, লগিন এণ্ড কোং
ম্যানুঃ—কেমিস্ট।
১৪৮, বহুবাজার স্ট্রীট কলিকাতা।
টেলিগ্রাম—“হিলিং”, কলিকাতা



সৰ্বভোয়া দেবেভোয়া নমঃ ।



জঙ্গিপুৰ সংবাদ ।

২১শে ভাদ্ৰ বুধবাৰ ১৩৪০ সাল ।

নৃশংস হত্যাকাণ্ড ।

বিগত ২২শে সেপ্টেম্বৰ অপৰাধ ৫টা ১০ মিনিটৰ সময় মেদিনীপুৰৰ জেলা ম্যাজিষ্ট্ৰেট মিঃ বি. ই. জে. বৰ্জ আই, সি, এম মেদিনীপুৰ সেন্ট্রাল জেলৰ নিকটস্থ পুলিছ ক্লাব গ্ৰাউণ্ডৰ সন্মিলিত ফুটবল খেলা দেখিতে যাইয়া আততায়ীৰ গুলিতে নিহত হইয়াছেন। মিঃ বৰ্জৰ পুলিছ প্ৰহৰীরা হত্যাকাৰী বলিয়া বৰ্ণিত তিনজনৰ মध्ये দুইজনকে গুলি কৰে। ফলে একজন নিহত ও একজন আহত হয়। অপর একজনকে পুলিছ গ্ৰেপ্তাৰ কৰে। আহত ব্যক্তি পৰদিন হাসপাতালে মারা গিয়াছে। ইতঃপূৰ্বেও মেদিনীপুৰে আর দুইজন ম্যাজিষ্ট্ৰেট আততায়ীৰ গুলিতে নিহত হইয়াছেন। একুপ হত্যাকাণ্ড যে হীন মনোবৃত্তিৰ পৰিচায়ক সে বিষয়ে সন্দেহ নাই। আমরা মিঃ বৰ্জৰ এই শোচনীয় মৃত্যুতে দুঃখ প্ৰকাশ কৰিতেছি।

শান্তি ।

(মতামতের জন্য সম্পাদক দায়ী নহেন ।)

সার্বজনীন দুৰ্গোৎসব ।

গত বৎসরের ন্যায় এবাৰেও জঙ্গিপুৰ রঘুনাথগঞ্জ লহৰে সার্বজনীন দুৰ্গোৎসবের আয়োজন হইতেছে। স্থানীয় উকিল বাবু যোগীন্দ্ৰনাথ দত্ত, বাবু ফণীকৃষ্ণ মুখোপাধ্যায় প্ৰভৃতি আৰু ৮ জনেৰ নাম দিয়া জনসাধাৰণকে পূজাৰ যোগান কৰিবৰ জন্য ও পূজাৰ ব্যয় নিৰ্বাহার্থ অৰ্থ সাহায্য কৰিবৰ জন্য আবেদন-পত্ৰও ছাপান হইয়াছে। উক্ত আবেদন পত্ৰে প্ৰকাশ কৰা হইয়াছে যে জাতিধৰ্ম নিৰ্বিশেষে সকল শ্ৰেণীৰ হিন্দুই মায়ের চরণে অঞ্জলি ও ডালি দিতে পারিবেন। ষাঁহাদের নাম দিয়া আবেদনপত্ৰখানি ছাপান হইয়াছে তাঁহাদের মধ্যে সকলেই উক্ত কাৰ্যে আন্তৰিকতা আছে কিনা আমরা জানি না—বিশেষ কৰিয়া যোগীন্দ্ৰ বাবু ও ফণী বাবুৰ আন্তৰিকতা থাকা সন্দেহে আমাদেৰ বিশেষ সন্দেহ হয়। কাৰণ আমরা বিশ্বস্তস্বৰূপে অবগত হইয়াছি যে সম্প্ৰতি যোগীন্দ্ৰ বাবু প্ৰভৃতি কতিপয় উকিল ফণী বাবু উকিলেৰ নেতৃত্বে স্থানীয় বাৰলাইব্ৰেৰীতে জুনিয়ৰ উকিলগণেৰ সহিত তাঁহারা একত্ৰে উঠা বসা কৰিবেন না বলিয়া পৃথক দল গঠন কৰিয়া তাঁহারা বাৰলাইব্ৰেৰীৰ অপর এক অংশে বসিবৰ আয়োজন কৰিয়াছেন। ষাঁহারা সার্বজনীন দুৰ্গোৎসবের পাঁশা বলিয়া নিজেদের জাহিৰ কৰিতে চান—আমাদেৰ মতে তাঁহাদের একুপ মনোবৃত্তি থাকা মোটেই বাঞ্ছনীয় নয়। ষাঁহারা নিজেদের সহকৰ্ম্মিগণেৰ মধ্যে একুপ ভেদাভেদ জান কৰিয়া থাকেন তাঁহারা যে জাতিধৰ্ম নিৰ্বিশেষে সকল শ্ৰেণীৰ হিন্দু লইয়া পূৰ্ব আন্তৰিকতা সহ মায়ের চরণে অঞ্জলি ও ডালি দিতে পারিবেন তাহা আমরা বিশ্বাস কৰিতে পারি না। যাই হোক এ বিষয়ে আমাদেৰ অন্য কোন বক্তব্য নাই। এবাৰে স্থানীয় হিন্দুসভাৰ পৰিচালনায় সার্বজনীন পূজাৰ আয়োজন হইতেছে—আশা কৰি পূজা কাৰ্য ষাঁহাতে নিৰ্বিক্ৰে সুসম্পন্ন হয় সে বিষয়ে হিন্দুসভা বিশেষ লক্ষ্য রাখিবেন।

গত বৎসরের পূজাৰ হিসাবাদি এ পর্যন্ত স্থানীয় সংবাদ পত্ৰে প্ৰকাশিত হয় নাই—আমরা ইহাও আশা কৰি যে এবাৰে হিন্দুসভা পূজাৰ হিসাবাদি সংবাদ পত্ৰে প্ৰকাশিত কৰিয়া জনসাধাৰণেৰ বিশ্বাসভাঞ্জন হইবেন।

“জৈনক সহবাসী”

নীলাম্বের ইত্তাহাৰ ।

চৌকি জঙ্গিপুৰ প্ৰথম মুসলফী আদালত ।
নীলাম্বের দিন ১৫ই সেপ্টেম্বৰ ১৯৩৩ ।

৩৩৭ খাং ডিঃ কুমাৰ ইন্দ্ৰনাথ সিংহেৰ ষ্টেটেৰ রিসিভাৰ ৰায় সাহেব জ্বৰেন্দ্ৰনাথ বহু দেং মহেন্দ্ৰ কৰ্মকাৰ দাবি ২৩৪/৩ পং ৰাজসাহী মোজে ভেলিয়ান ৪৮ শতকেৰ কাত ৩৬/৪৫ আঃ ৫, ৰায়তী স্থিতিবান

৫৬০ খাং ডিঃ নেহালচাঁদ সামন্তকাৰ ষ্টেটেৰ রিসিভাৰ জ্ঞানচাঁদ ছোতি দেং মাজু সেথ দিৎ দাবি ৪৬৬/২ পং মুরারীপুৰ মোজে তালাই ৩-২৪ শতকেৰ কাত ৩৬৫ আঃ ২০

৩০ মনি ডিঃ বিধুভূষণ ষোষ দেঃ দোকড়িলাল মজুমদাৰ দাবি ৫০৫/৩ পং নগুয়ানগৰ মোজে সেণ্ডা সিদ্ধিকালী জামুয়াৰ অবস্থিত ইত্তাহাৰেৰ লিখিত সম্পত্তি নিলাম হইবে।

১৬৫ মনি ডিঃ মথুৰানাথ দাস দেঃ মনিজা বিবি দিৎ দাবি ১৮১১/৬ পং সমসথালি মোজে ভৈৰবটোলা ৫২ শতকেৰ কাত ১১/১৬ আঃ ৫, দেন্দাৰেৰ ৬ অংশ ২নং লাট পৰগণাদি ঐ ১-৭৭ শতকেৰ কাত ৫৬/৩ দেন্দাৰেৰ ৬ অংশ আঃ ১০, ৩নং লাট পৰগণাদি ঐ ৪/১০ বিঘাৰ কাত ২, ৪ দেন্দাৰেৰ ৬ অংশ আঃ ৫, ৪নং লাট পৰগণাদি ঐ ৩৬/১১ বিঘাৰ কাত ২১/১৫ দেন্দাৰেৰ ৬ অংশ আঃ ৫, ৫নং লাট পৰগণাদি ঐ ১১১০ বিঘাৰ কাত কাত ৬০/৭১০ দেন্দাৰেৰ ৬ অংশ আঃ ২, সমস্ত জমিতে দেন্দাৰেৰ ৰায়তী স্থিতিবান স্বত্ব উক্ত ১২৩৩৪১নং লাটেৰ সম্পত্তি মধ্যে ১২৩৩৪১নং লাটেৰ সম্পত্তিৰ ১/১৫ আনা রকম অংশ বাদে অবশিষ্ট সম্পত্তি নিলাম হইবে।

২২৮ মৰ্গেজ ডিঃ নিমাইচাঁদ চৌধুৰী দেঃ সেৰাজুদ্দিন মণ্ডল দিৎ দাবি ৭০৫৬/৬ পং বিৰাহিমপুৰ মোজে শ্ৰীৰামপুৰ ২১০ বিঘাৰ কাত ২১০ আঃ ৫০, ২নং লাট পং ঐ মোজে গোঠা ৬০ টাকা জমাৰ সামিল ১/০ বিঘাৰ কাত পৰতামত ৬০ আঃ ২৫

২৬১ মনি ডিঃ সত্যহৰি দাস দেঃ যুত বুদ্ধ মণ্ডল দিৎ ওয়াৰিশ গোৰাচাঁদ মণ্ডল দিৎ দাবি ৩২৬/২ পং গনকৰ মোজে জঙ্গিপুৰ ৩/০ বিঘাৰ কাত ৮১০ তন্মধ্যে ২/০ বিঘা কাত পৰতামত ৫১০ আঃ ৪০

২৭৩ মনি ডিঃ শুকুদ্দিন মণ্ডল দেঃ হাসিমুদ্দিন মণ্ডল দিৎ দাবি ৬২৬/২ পং সেৱসাহাবাদ মোজে কামালপুৰ ২-৭৮ শতকেৰ কাত ৩৬/১০ + ৪৬০ + ১১০ আঃ ১০, দখলীস্বত্ব বিশিষ্ট জোত ২নং লাট পৰগণাদি ঐ ১-৬ শতকেৰ কাত ১১/৫ আঃ ৫, দখলীস্বত্ব বিশিষ্ট জোত ৩নং লাট পৰগণাদি ঐ ৪৪ শতকেৰ কাত ১০/২ আঃ ৫, দখলীস্বত্ব বিশিষ্ট জোত।

২৯১ মনি ডিঃ আশুতোষ চৌধুৰী দেঃ মলিন মাল দাবি ৩৮৬/৩ পং কুণ্ডৰপ্ৰতাপ মোজে কাঁহুড়িয়া ৫২ শতক জমিৰ কাত ১/০ আঃ ২০

২৯৪ মনি ডিঃ প্ৰিয়নাথ পাল দেঃ তাৰাপদ মণ্ডল দিৎ দাবি ৭৬৩৬/১ পং গনকৰ মোজে উত্তৰ রমনা ১০১১ বিঘা জমিৰ কাত ১৮০ আঃ ৫০, ২নং লাট পৰগণাদি ঐ ৫ একৰ ৭৮ শতক জমিৰ কাত ১৬/৫ পাই আঃ ২৫, স্থিতিবান স্বত্ব ৩নং লাট পৰগণাদি ঐ ২-১৪ শতক জমিৰ কাত ৩৬/২ আঃ ১০, ৰায়তি স্থিতিবান স্বত্ব ৪নং লাট পৰগণাদি ঐ ৪৩ শতক জমিৰ কাত ১/০ আঃ ৫, ৰায়তি স্থিতিবান স্বত্ব ৫নং লাট পৰগণাদি ঐ ৬৮ শতক জমিৰ কাত ১১/০ আঃ ৫, স্থিতিবান ৬নং লাট পৰগণাদি ঐ ১-৩৪ শতক জমিৰ কাত ৩১/০ আঃ ১০, ৰায়তি স্থিতিবান ৭নং লাট পৰগণাদি ঐ ২-১৬ শতক জমিৰ কাত ৩১৪ আঃ ১৫, স্থিতিবান ৮নং লাট পৰগণাদি ঐ ৩-৬৪ শতক জমিৰ কাত ১২৫ আঃ ২০, স্থিতিবান ৯নং লাট পৰগণাদি ঐ ৫১ শতক জমিৰ কাত ১১/৬ আঃ ৫, স্থিতিবান ১০নং লাট পৰগণাদি ঐ ২-১১ শতক জমিৰ কাত ৭১/২ আঃ ১৫, উক্ত জমি মধ্যে ১৫২৭নং দাগেৰ উপস্থিত তিনখানি ঘৰ মায় চাল ছাঙ্গৰ কপাট চৌকাট নওয়া জিমা

সহ ১১নং লাট পৰগণাদি ঐ ২৩-৮৭ শতক জমিৰ কাত ৫২০/৯ আঃ ১০০, উপরোক্ত জমিৰ ১৫১১নং দাগেৰ তলস্থ জমি উপস্থিত ৫ খানি ঘৰ মায় চাল ছাঙ্গৰ কপাট চৌকাট নওয়া জিমা সহ ১২নং লাট পৰগণাদি ঐ ৪-৬০ শতক জমিৰ কাত ১৫৬১০ আঃ ৩০, ৰায়তি স্থিতিবান ১৩নং লাট পৰগণাদি ঐ ২-০৭ শতক জমিৰ কাত ৩১/২ আঃ ১৫, ৰায়তি স্থিতিবান ১৪নং লাট পৰগণাদি ঐ ১-৫৭ শতক জমিৰ কাত ৩৬/৫ আঃ ১০, স্থিতিবান ১৫নং লাট পৰগণাদি ঐ ১-৫৫ শতক পুষ্কৰিণী কাত ৪ আঃ ৫, স্থিতিবান কৰমজা নামক পুষ্কৰিণী মায় জল পাহাড় সহ

৩৪৭ মনি ডিঃ বিশ্বনাথ দাস দেং পাৰ্বতীচরণ দত্ত দাবি ৫৫৬/০ পং কুৰুনপুৰ মোজে জোতকমল ৩-২১ শতক জমিৰ কাত ১৩৪/০ ২নং লাট পৰগণাদি ঐ ৭১ শতক জমিৰ কাত ১১/২ ৩নং লাট পৰগণাদি ঐ ১-০২ শতক জমিৰ কাত ২, ৪নং লাট পৰগণাদি ঐ ১০ শতক জমিৰ কাত ১/৮ পাই ৫নং লাট পৰগণাদি ঐ ২-৪ শতক জমিৰ কাত ৪৬/০ ৬নং লাট পৰগণাদি ঐ ৬৮ শতক জমিৰ কাত ২০/১১ ৭নং লাট পং নগুয়ানগৰ মোজে বাঘা ৩-২৫ শতক জমিৰ কাত ১০৩/৪

৩১৬ মৰ্গেজ ডিঃ আহাম্মদ হোসেন মণ্ডল দেং লামি-কুদ্দিন সেথ দাবি ৫৫২/০ পং গনকৰ মোজে জয়রামপুৰ ৪১০৬ বিঘা জমিৰ কাত ৫১৮ আঃ ১১০

৩০৮ মৰ্গেজ ডিঃ অতুলচন্দ্ৰ নিয়োগী দেং কিছ সেথ দিৎ দাবি ৪৬৩৬/০ পং কোণ্ডৰপ্ৰতাপ মোজে জগতাই ২৬০ বিঘা তদুপস্থিত আত্ৰ বৃক্ষ ১১ পেড় বদরী বৃক্ষ ১১ পেড় কাত ৪১/০ আঃ ১৫, ৰায়তি স্থিতিবান ২নং লাট পৰগণাদি ঐ ৬২/১০ কাঠা বলত বাটি কাত ৪০/১০ আঃ ২৫, ৰায়তি স্থিতিবান উক্ত জমিৰ উপস্থিত টিনেৰ ঘৰ মায় টিন ইট কাঠ নওয়া জিমা সহ ৩ বৃক্ষাদি সহ তলস্থ জমি ৩নং লাট পং মদলপুৰ মোজে সেৱপুৰ ১/৪ কাঠা জমি ১ খোপ বাঁশ গতি আন্দাজ ২০০ কাত ১/০ আঃ ১০, ৰায়তি স্থিতিবান

চৌকি জঙ্গিপুৰ দ্বিতীয় মুসলফী আদালত ।
নীলাম্বের দিন ১৩ই সেপ্টেম্বৰ ১৯৩৩ ।

১৯২ মনি ডিঃ তাৰকচন্দ্ৰ সিং দেঃ আবছল কাদিৰ সেথ দাবি ৮৭১/৬ পং গনকৰ মোজে বহড়া ২০ শতকেৰ কাত ৪১/০ আঃ ২৫, ১২ শতক কাঠাল বৃক্ষ ৬টা, আত্ৰ ১টা, বাঁশ ১ খোপ ২০ নেজা দঃ ১৩২১নং নিজ আউন ৮ শতক ঘৰ ২ খান ।

২০৭ মনি ডিঃ লক্ষীকান্ত দাস দেঃ মহম্মদ মোহাম্মদ আলি দাবি ১২৪১/০ পং বিহড়োল মোজে ভৱতচাঁদা ২-২৮ শতকেৰ কাত ৯৬/০ আঃ ১৫, মোকররী স্বত্ব ২নং লাট পং ঐ মোজে বল্লভবাটা ৩৫ শতক জমিৰ কাত ১১/০ আঃ ৫, স্বত্ব ঐ ৩নং লাট পৰগণাদি ঐ ৫৬ শতক জমিৰ কাত ৩৬ আঃ ২, স্বত্ব ঐ

২৮২ মনি ডিঃ পৰমহুৰু রঘুনাথ ৰায় নামীয় ফাৰমেৰ মালিক যমুনালাল সেৱাঙী দেঃ যতীন্দ্ৰনাথ বৰ্মণ দিৎ দাবি ৩৫০/৩ পং কাঁকজোল মোজে হাটপাড়া পৰাপাড়া ১২ কাঠা জমিৰ কাত ৫, আঃ ১০০, তদুপস্থিত ৩ কুঠৰী পোতা ঘৰ চৌকাট কপাট জানালা তীৰ বৰগা মায় বাৱান্দা তলস্থ জমি সহ ।

৩১৬ মৰ্গেজ ডিঃ ভৈৰবকুন্দ সেৱাঙী ওয়াৰিশ ৰতন লাল সেৱাঙী নাবালক অলি পিতা চাম্পালাল সেৱাঙী দেং সানওয়ার আলি মিঞা দাবি ৮২০, ২নং লাট পং খাৰিজা কুৰুনপুৰ মোজে শীতলপাড়া ১৪১০ বিঘাৰ মধ্যে ৭/০ বিঘা কাত ১৬১০ আঃ ৫০, ৫নং লাট পৰগণাদি ঐ ৪/০ বিঘা নিম্বৰ হোল্ডিং নং ৫১৬ তোজি নং ৫৬৪ জটা তালবোনা নামক পুষ্কৰিণী মায় জল পাহাড় ।

৩০২ মৰ্গেজ ডিঃ শৈলবালা সরকার দেঃ কুলেশচন্দ্ৰ ষোষ দিৎ দাবি ১০৪৬/০ পং কুণ্ডৰপ্ৰতাপ মোজে মালকা ১ একৰ ৪৪ শতক জমিৰ কাত ৫৬০ আঃ ৬৫

বৈজ্ঞানিক রবার জ্বব্য ।

রবার কুশন (বেড-সোৰ বা শয্যাৰূপে নিৰা-
 রক) প্ৰত্যেকটী ৭
 রবার মোভল (অপাৰেশনে মাৰ্কেটনেৰ
 ব্যৱহাৰ্য) জোড়া ৩
 ফিল্ডাৰ ষ্টল (আঙ্গুলে পৰিৱাৰ জন্য)
 প্ৰত্যেকটী ১/০
 রবার কাপ (গৰ্ভৰোধক ও সংক্ৰামক
 ৰোগ নিৰাৱক) ডজন ৩
 রবার পেশাৰী (জী-ব্যৱহাৰ্য—বড়,
 মধ্যম, ছোট) প্ৰত্যেকটী ২
 বিস্তাৰিত মূলা-তালিকাৰ জন্য পত্ৰ লিখুন ।
 পি, বি, সাগ্লাই এজেন্সী,
 পোষ্ট বক্স নং ১১৪০৪ কলিকাতা ।

ছাদেৰ জন্য

লোহাৰ কড়ি

বৰগা, এঞ্জেল, কৰগেট, বলট ইত্যাদি
 উচিত মূল্যে বিক্ৰয় কৰি ।
 সত্ৰৰ দৱেৰ জন্য
 পত্ৰ লিখুন ।
 নিৰঞ্জন এণ্ড কোং
 প্ৰোঃ শ্ৰীমহিনাৰঞ্জন চট্টোপাধ্যায় ।
 ৬৭৪ নং ষ্ট্ৰীণ্ড ৰোড, বড়বাজার,
 কলিকাতা ।

হোমিও ঔষধ ! হোমিও ঔষধ !!

সন্তায় বিশুদ্ধ—বিশুদ্ধতাৰ জন্য গ্যাৰাণ্টি ।
 সাধাৰণ শক্তি (potency) ৩, ৬, ৩০ প্ৰতি ড্ৰাম
 ১/১৫, ২০০ প্ৰতি ড্ৰাম ১/০ মাৰ। উৎকৃষ্ট সূগাৰ, গ্লোবি-
 উল, কৰ্ক, শিশি ইত্যাদি বিক্ৰমাৰ্থ মজুত আছে ।
 ডাক্তাৰ শ্ৰীদেবেশ্বৰচন্দ্ৰ দাস (হোমিওপ্যাথ)
 প্ৰাপ্তিস্থান—অটলবিহাৰী-শাখা-ঔষধালয় ।
 বনুনাথগঞ্জ, চাউলপাট, (মুৰ্শিদাবাদ)

কলেমিয়াল কুইনাইন ক্ৰোমনিয়
 "সি. কে. সেন" কুইনাইন
 ট্যাবলেট

ভাৰতৰ একমাত্ৰ দেশীয় কুইনাইন প্ৰস্তুত কৰাৰ্থনা ।
 কাঁচা মাল, পৰিশ্ৰম, মূলধন সমস্তই ভাৰতৰ নিৰ্দ্ধাৰ । বিস্তাৰিত বিৱৰণ
 ও দৱেৰ জন্য পত্ৰ লিখুন ।
 ৩নং ব্ৰজচুলাল ষ্ট্ৰীট, কলিকাতা ।
 সোল ডিষ্ট্ৰীবিউটাৰ—বসাক ফ্যাক্টৰী

টিপসহিৰ কালী

পণ্ডিত প্ৰেসে পাইবেন ।
 মূল্য প্ৰতি কোটা পাঁচ পয়সা ।



ত্বকেৰ স্বাস্থ্য ও সৌন্দৰ্য্য
 সংৰক্ষণেৰ অভিনৱ
 প্ৰসাধন জ্বব্য

ৰেডিয়াম স্ক্ৰো

ত্বকেৰ উপৰ অদৃশ্যভাবে অতি সূক্ষ্মতৰ
 আৱৰণৰূপে লাগিয়া থাকে । গ্ৰীষ্ম-
 জ্বিত কষ্ট এৰং চৰ্মৰোগ হইতে
 দেহকে রক্ষা কৰে ।

শিশুদিগেৰ কোমল চৰ্ম্মে
 নিৰাপদে ব্যৱহাৰ
 কৰা যায় ।

স্বনামধন্যা শ্ৰীমতী সৱলা দেৱী বলেনঃ—ৰেডিয়াম স্ক্ৰো
 দেখিতে সুন্দৰ, স্ৰাণে সূক্ষ্ম ও স্পৰ্শে কোমল । ইহাৰ
 আকাৰ প্ৰকাৰেৰ সৌৰ্ভৱ বিলাতীৰ সমতুল । দেশী কাৰ-
 খানায় দেশী লোকেৰ দ্বাৰা প্ৰস্তুত হইতেছে—না জানিলে
 ইহাকে একটা শ্ৰেষ্ঠ বিলাতী বস্তু বলিয়া ভ্ৰম হইতে পাৰে ।

(স্বাঃ) শ্ৰীসৱলা দেৱী ।

প্ৰস্তুতকাৰক—

ৰেডিয়াম ল্যাবৰেটৰী

কলিকাতা ।
 ফোন—৩০৬২ বি, বি ।

সোল এজেন্টস্—

বসাক ফ্যাক্টৰী

৩নং ব্ৰজচুলাল ষ্ট্ৰীট, কলিকাতা
 ফোন—২১৮৩ বড়বাজার ।

স্ব দোকানে পাওয়া যায় ।

**ইহাৰ অমোঘ শক্তি দেখিয়া
 বিম্বিত হইবেন ।**

৫৬ বৎসৰেৰ পৰীক্ষিত লক্ষ লক্ষ ম্যালেরিয়া
 প্ৰপীড়িত ৰোগীৰ দ্বাৰা ব্যবহৃত ।

অমৃতাদি কষায়

ম্যালেরিয়া জ্বৰ, বিষমজ্বৰ, ঘূসঘূসে জ্বৰ, প্লীহা-যকৃৎসংযুক্ত জ্বৰ, দ্বৌকালীন
 জ্বৰ, পালাজ্বৰ প্ৰভৃতি সৰ্ব্বপ্ৰকাৰ নূতন ও পুৰাতন জ্বৰেৰ অব্যৰ্থ মহৌষধ ।

অমৃতাদি কষায়—কুইনাইন সদৃশ শক্তিশালী জ্বৰৰ এৰং বলকাৰক গাছগাছড়াৰ
 সংমিশ্ৰণে প্ৰস্তুত, সম্পূৰ্ণ নিৰাপদ এৰং নিৰ্ভৰযোগ্য ।

অমৃতাদি কষায়—ব্যৱহাৰে জ্বৰ অবিলম্বে বিৰাম প্ৰাপ্ত হয় এৰং ইহা জ্বৰেৰ
 পুনৰাক্ৰমণে বাধা প্ৰদান কৰে ।

অমৃতাদি কষায়—যকৃৎ উপৰ জ্বিয়া কৰে, পিত্ত নিঃসাৰিত কৰে; কোষ্ঠ
 পৰিষ্কাৰ কৰিয়া ক্ষুধাবৃদ্ধি কৰে; বৰ্দ্ধিত প্লীহা এৰং যকৃৎ
 আকাৰ হ্রাস কৰিয়া স্বাভাৱিক অবস্থায় পুনৰানয়ন কৰে;
 ৱক্ত পৰিষ্কাৰ কৰিয়া ৰোগীকে শক্তিশালী কৰে ।

অমৃতাদি কষায়—ম্যালেরিয়া জ্বৰেৰ স্বাভাৱিক বিঘ্ন সমূলে বিনষ্ট কৰিয়া শৰীৰ
 হইতে বহিৰ্গত কৰিয়া দেয় এৰং ৰোগীকে অতি সত্ৰৰ স্বস্থ,
 সৱল এৰং কাণ্ডিযুক্ত কৰে ।

মূল্য প্ৰতি শিশি একপোয়া ১/-—অৰ্দ্ধপোয়া ১/০

সি, কে, সেন এণ্ড কোং লিড্,

২৯নং কলুটোলা ষ্ট্ৰীট, কলিকাতা ॥

বেঙ্গল আয়ুর্বেদিক ওষুধসের



ম্যালেরিয়া এবং সর্বপ্রকার জ্বরের অব্যর্থ মহৌষধ।

নূতন জ্বর ১ দিনে পুরাতন জ্বর ৩ দিনে
আরোগ্য হয়।

বিশেষ দ্রষ্টব্য :- চাঁদমার্কা পাচনের জাল ধরা পড়ায় উহার প্রতিকারার্থে শিশির
প্যাকিংএর কিছু পারবর্তন করা হইয়াছে। পূর্বে কেবলমাত্র সাদা কাগজে নিয়মাবলী
দেওয়া হইত। এখন প্রত্যেক শিশির গায়ে হলুদবর্ণের কাগজে পাচন প্রস্তুতের বিবরণ ছবি
ও ব্যবহারবিধি এবং আমাদের কুইনাইন ট্যাবলেট, রেডিগাম স্নো প্রভৃতির বিবরণ ছাপাইয়া
পুস্তিকাকারে দেওয়া হইয়াছে। প্রত্যেকগণ এখন হইতে বর্তমান প্যাকিং দেখিয়া মাল গ্রহণ
করিলে নিরাপদ হইবেন ও খাঁটি জিনিষ পাইবেন।

সোল এজেন্ট :-

বসাক ক্যাক্টরী

৩নং ব্রজচূলাল ষ্ট্রীট, - কলিকাতা।

যে জিনিষ বহুলোকের অন্তর স্পর্শ করিয়াছে

১। অমৃতার্ণব অবলোহ :- এই অবলোহ সেবনে দুবিত রক্ত পরিস্কৃত হয়, শুষ্ক গাঁড় ও
বৃদ্ধিত হয়। দেহকে বলিষ্ঠ এবং কাস্তিযুক্ত করে। ইহা ব্যবহারে মস্তিষ্কের দুর্বলতা দূর
করতঃ শরীরের অতিরিক্ত উত্তাপ হ্রাস করে এবং স্থিতি ও ধারণশক্তি পরিবর্দ্ধিত করে।

২০ তোলা পূর্ণ প্রতি কোটার মূল্য ২০ টাকা।

সকল সম্পদের সার, স্বাস্থ্যের শ্রেষ্ঠ পুস্তক "কামশাস্ত্র" পত্র তিথিলেই বিনামূল্যে ও বিনা
ডাকমাণ্ডলে পাইবেন।

আতঙ্কনিগ্রহ ঔষধালয়।

২১৪নং বহুবাজার ষ্ট্রীট, কলিকাতা।

১৮২৭ সালে আবিষ্কৃত

ধবল বা ষ্ঠেতি (শ্বেতকুষ্ঠ)

রোগের অব্যর্থ মহৌষধ ব্যবহার করিয়া অসংখ্য রোগী আরোগ্য লাভ করিয়াছে,
কেহই নিষ্ফল হয় নাই। যে অঙ্গে যত দিনেরই রোগ হউক সপ্তাহে লাভ হইয়া ক্রমে
নির্দোষ স্থায়ী আরোগ্য হয়, পুনরাক্রমণের কোন আশঙ্কা থাকে না। ঔষধে কোন
দুর্গন্ধ বা বিষাক্ত পদার্থ নাই। মূল্য তৈল ও চূর্ণ ২০ টাকা।

বহু এণ্ড সন্স

১০১এ, বকুলবাগান ১ম বেন, ভবানীপুর, কলিকাতা।



ফুলশয্যার সুরমা।

আবার বিবাহের সময় আসিতেছে। আবার বিধাতার বিধানে অনেক নরনারীর ভাগ্যলিপি
সমস্ত্রে আবদ্ধ হইবার মাহেঞ্জুফণ আসিতেছে। মনে রাখিবেন বিবাহের ভগ্নে, বর-ক'নের ব্যবহারের
জন্য, ফুলশয্যার দিনে সুরমার বড়ই প্রয়োজন। 'ফুলশয্যার রাতে কোন বাড়ীর মহিলারা সুরমা ব্যবহার
করিলে, ফুলের খরচ অনেক কম হইবে। "সুরমার" সুরায়ে শত বেলা, মহত মালতীর সৌরভ গৃহ-
কক্ষে ফুটিয়া উঠিবে। সমস্ত মঙ্গলকাণ্ডেই "সুরমার" প্রচলন। বড় এক শিশি সুরমার অর্থাৎ সামান্ত
৫০ বার আনা ব্যয়ে অনেক ফুলমহিলার অঙ্গভাগ হইতে পারে।

বড় এক শিশি মূল্য ৫০ বার আনা; ডাকমাণ্ডল ও প্যাকিং ১১/০ এগার আনা। তিন
শিশির মূল্য ২০ ছই টাকা মাত্র; মাণ্ডলাদি ১১/০ এক টাকা পাঁচ আনা।

সোমবল্লী-কষার।

আমাদিগের এই সালস। ব্যবহারে সকলপ্রকার বাত, উদগংশ, সর্বপ্রকার চর্মরোগ, পারা-বিষ্কৃতি
ও বাবতীয় চর্মরোগ নিশ্চয়ই আরোগ্য হয়। অধিকন্তু ইহা সেবন করিলে, শারীরিক দৌর্বল্য ও ক্লান্ততা
প্রভৃতি দূরীভূত হইয়া শরীর দৃষ্ট-পুষ্ট এবং প্রফুল্ল হয়। ইহার ন্যায় পারাদোষনাশক ও রক্তপরিষ্কারক
মালসা আর দৃষ্ট হয় না। বিদেশীরাগিগের বিলাতী সালসা অপেক্ষা ইহা অধিক উপকারক। ইহা
সকল পাতুতেই বালক-বৃদ্ধ-বানিত্যে নিষ্কিঞ্জে সেবন করিতে পারেন। সেবনের কোনরূপ বাধাবোধ
নিয়ম নাই। এক শিশির মূল্য ১১/০ টাকা; ডাঃ মাঃ ও প্যাকিং ১১/০ এক টাকা তিন আনা।

জ্বরশানি।

জ্বরশানি—ম্যালেরিয়ার ব্রহ্মাস্ত্র। জ্বরশানি—যাবতীয় জ্বরেই মন্ত্রশক্তির ন্যায় উপকার
করে। একজ্বর, পালাজ্বর, কম্পজ্বর, প্রীহা ও বক্রুৎঘটিত জ্বর, দৌকালীন জ্বর, মজ্জাগত ও মেহঘটিত
জ্বর, ধাতুহ বিষমজ্বর, এবং মূত্রেত্রাদির পাণ্ডুবর্ণতা, কৃধামান্দ্য, কোষ্ঠবদ্ধতা, আগারে অরুচি, শারীরিক
দৌর্বল্য, বিশেষতঃ কুইনাইন সেবনে যে সকল জ্বর আরোগ্য না হয়, সে সমস্তই এই ঔষধ সেবনে
নিঃসন্দেহরূপে নিবারিত হয়। ইহার সহায়তায় যে কত নিরাশ রোগী নবজীবন লাভ করিয়াছেন,
তাহার ইয়ত্তা নাই। এক শিশির মূল্য ১০ এক টাকা, মাণ্ডলাদি ১১/০ এক টাকা তিন আনা।

মিল্ক অব্ রোড

ইহার মনোরম গন্ধ জগতে অভুলনীয়। ব্যবহারে স্বকের কোমলতা ও মুখের লাবণ্য বৃদ্ধি পায়
ব্রণ, বেচোতা, ছুলি, খামাচি প্রভৃতি চর্মরোগ সকলও ইহাচারে অচিরে দূরীভূত হয়। মূল্য বড় শিশি
৫০ আট আনা, মাণ্ডলাদি ১১/০ সাত আনা।

যাবতীয় কবিবাজি ঔষধ, তৈল, বৃত, মোদক, অবলোহ, আমব, অরিষ্ট, মকরধ্বজ, মৃগনাতি
এবং সকলপ্রকার জাবিত ধাতুদ্রব্য আমরা অতি বিশুদ্ধরূপে প্রস্তুত করিবা, যথেষ্ট
মূলভদরে বিক্রয় করিতেছি। এরূপ খাঁটি ঔষধ অন্যত্র দুর্লভ।

রোগিগণ স্ব ব রোগবিবরণ লিখিয়া পাঠাইলে, আমরা অতি যত্নসহকারে উপযুক্ত ব্যবস্থা
পাঠাইয়া থাকি। ব্যবস্থা ও উত্তরের জন্য অর্ধ আনার ডাক-টিকিট পাঠাইবেন

কবিবাজ—শ্রীশক্তিপদ সেন।

আয়ুর্বেদীয় ঔষধালয়।

১৯২ নং লোয়ার চিংপুর রোড, ট্রেডিংবাজার, কলিকাতা।

আমাদের মালী
আধুনিক উন্নত বৈজ্ঞানিক
প্রণালীতে প্রস্তুত,
শ্রেষ্ঠ ও মূলভ বলিয়া
ভারতবর্ষের গৃহে গৃহে
ব্যবহৃত হইয়া আসিতেছে
পঞ্চাশ বৎসরের
প্রতিষ্ঠিত

কে সি বহু এণ্ড কোং
শ্যামবাজার স্ট্রীট এণ্ড বালী স্ট্রীট
কলিকাতা।



পরীক্ষিত ঔষধাবলী
কণ্টিক
বদন্তের প্রতিষেধক।
পেপ—অজীর্ণে ও অগ্নে।
বিল—হিষ্টিরিয়ার ঔষধ।
লু—হাঁপানীর উপকারী।
হর—চুলকানি ও চর্মরোগে।
মূল্য প্রতি ড্রাম ১০ আনা।



সার্জারী জগতে যুগান্তর।

মহাত্মা আনন্দ ষাষির আবিষ্কৃত একমাত্র
অপেনেলীণ ইহা ব্যবহারে লক্ষ লক্ষ রোগী
বাগী, কোড়া, কাকবিড়ালী, ঠনকা, মুখের ব্রণ,
পৃষ্ঠ ব্রণ, উরুস্তম্ভ, শীতলী কর্ণমূল প্রভৃতি মন্ত্রণা-
প্রদ ব্যয় বহুল রোগ হইতে বিনা অস্ত্রে ও বিনা
জালা যন্ত্রণায় মন্ত্রমুখের ন্যায় আরোগ্য হয়।
মূল্য প্রাত শিশি ১০, ডজন ১২০ মাত্র।



ইহা সেবনে ম্যালেরিয়া জ্বর, প্রীহা ও বক্রুৎ সংযুক্ত জ্বর, নূতন
পুরাতন জ্বর, পালাজ্বর ও কম্প জ্বর, পিত্ত স্রাব্য জ্বর প্রভৃতি সর্বপ্রকার
জ্বর অতি দ্রুত আরোগ্য হয়। ম্যালেরিয়া প্রসিদ্ধিত বাজ লিভার ও
প্রীহা রোগী আক্রান্ত হইয়া ন্যায্য, শোথযুক্ত জ্ঞান শীর্ণ এমন কি অস্থি
চর্মদার হইয়াও এই দামোদর সুরা ব্যবহারে নিতাই আরোগ্যলাভ
করিতেছেন। মূল্য ১১/০ প্রীহার মালিষ সমেত ২০

ফেরোকল—যাবতীয় গণোরিয়া (মেহ, প্রমেহ) রোগের অব্যর্থ মহৌষধ। আজকাল
প্রায় অধিকাংশ যুবক যুবতী এই রোগে আক্রান্ত হইয়া যৌবনে বার্দক্য প্রাপ্ত হন, এবং
নানাপ্রকার যন্ত্রণায় মর্ধপীড়া ভোগ করেন এমন কি অনেকে জীবনে হতাশ হইয়া থাকেন।
ইহা ব্যবহারে উক্ত যন্ত্রণা প্রসাবে জালা ও পূঁজ ২০ দিনে আরোগ্য করে। একটা
পিচকারীসহ প্রতি শিশি মূল্য ১১/০ উক্ত ঔষধ সমূহ ভিঃ পিতে লইলে মাণ্ডলাদি স্বতন্ত্র মাগে

সোল প্রোঃ ডাঃ বিরায় এণ্ড কোং কেমিস্টস

এজেন্টস—
এম, ভট্টাচাৰ্য্য এণ্ড কোং
ফতেপুর, পোষ্ট গার্ডেন রীচ, কলিকাতা।
কলিকাতা।

সন ১৩৪০ সালের ক্যালেন্ডার বিনামূল্যে বিতরিত হইতেছে।

