

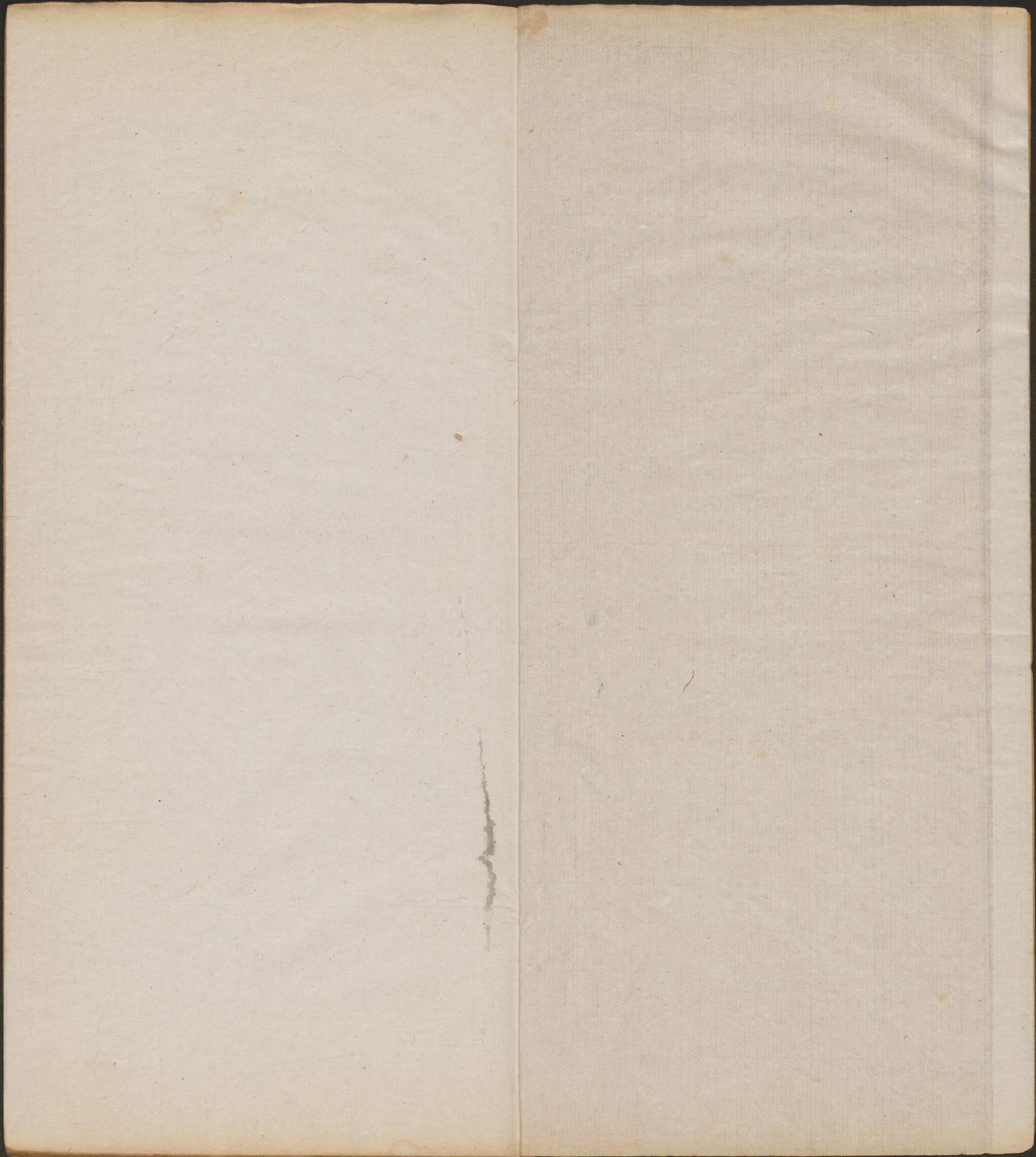
CHINESE-JAPANESE LIBRARY  
HARVARD-YENCHING INSTITUTE  
AT HARVARD UNIVERSITY

B

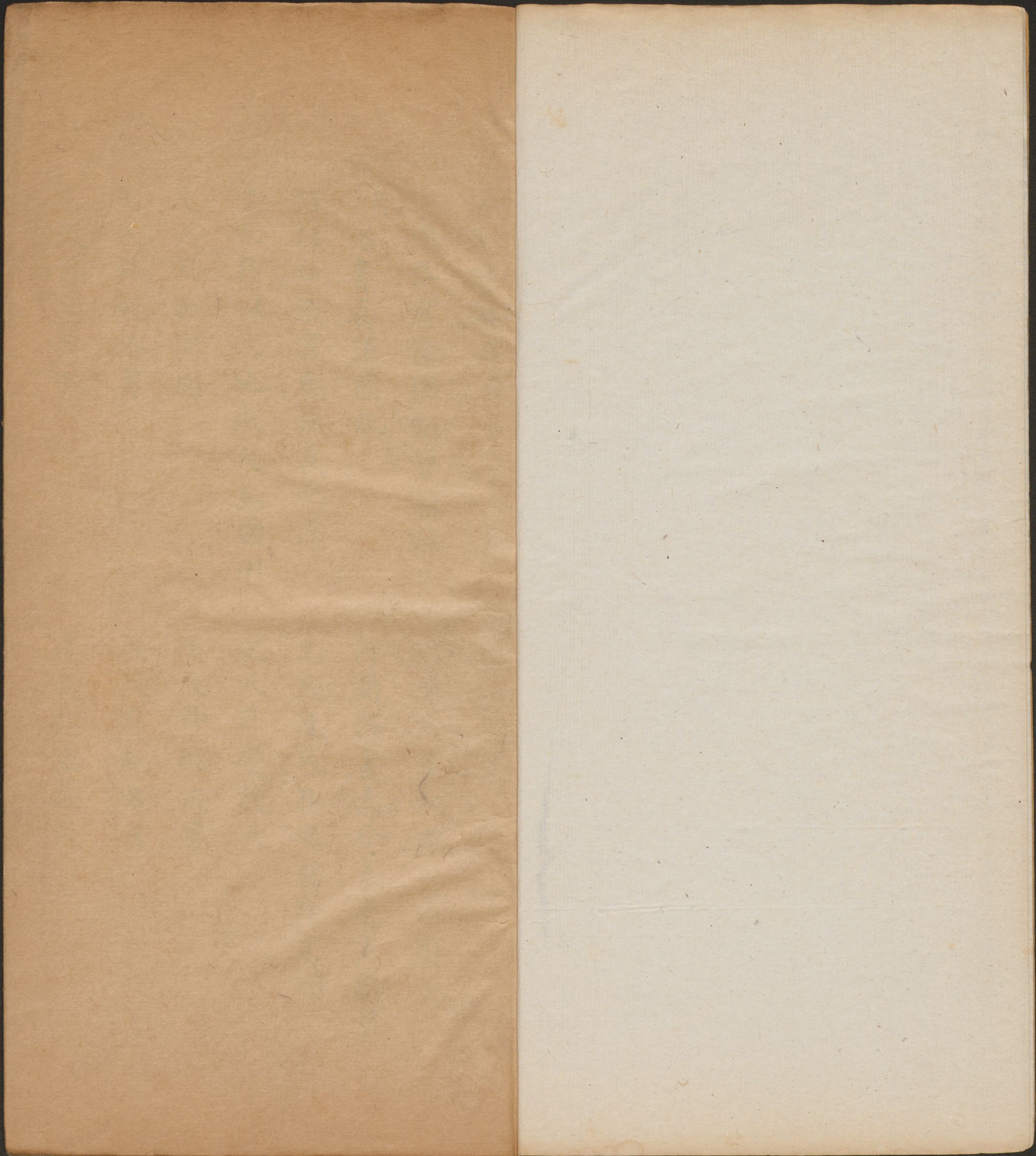
NOV 4 1957

T 235/1434 (3)











折衷附論 節錄目

河圖洛書陰陽動靜圖說

河圖洛書加減乘除圖說

附 洛書真源圖說

河圖洛書未分未變方圖說

圖形合洛書為法象之原

先天後天卦之陽陰不同

後天卦以天地水火為體用

先天卦變後天

先天卦配河圖

後天卦配河書

先天卦配洛書

後天卦配洛書

先天卦生序卦

後天卦生雜卦



圖之靜動陽陰書圖

	七 六	陽靜 陰動		一 二	陽動 陰靜
四 三	五 十	八 九	八 九	五 十	四 三
	一 二			七 六	
	七 二			七 二	
八 三	五 十	四 九	八 三	五 十	四 九
	一 六			一 六	
	九	陽靜 陰動		一	陽動 陰靜
六		八	四	二	
三	五	七	七	五	三
二		四	八	六	
	一 九			九 九	
四		二	四	二	
三	五	七	三	五	
八		六	八	一	
	一				



方圓得大衍之數  
 老陽數合方法  
 乾坤策數合周天晝夜度數

勾股得大衍之數  
 老陰數合勾股法

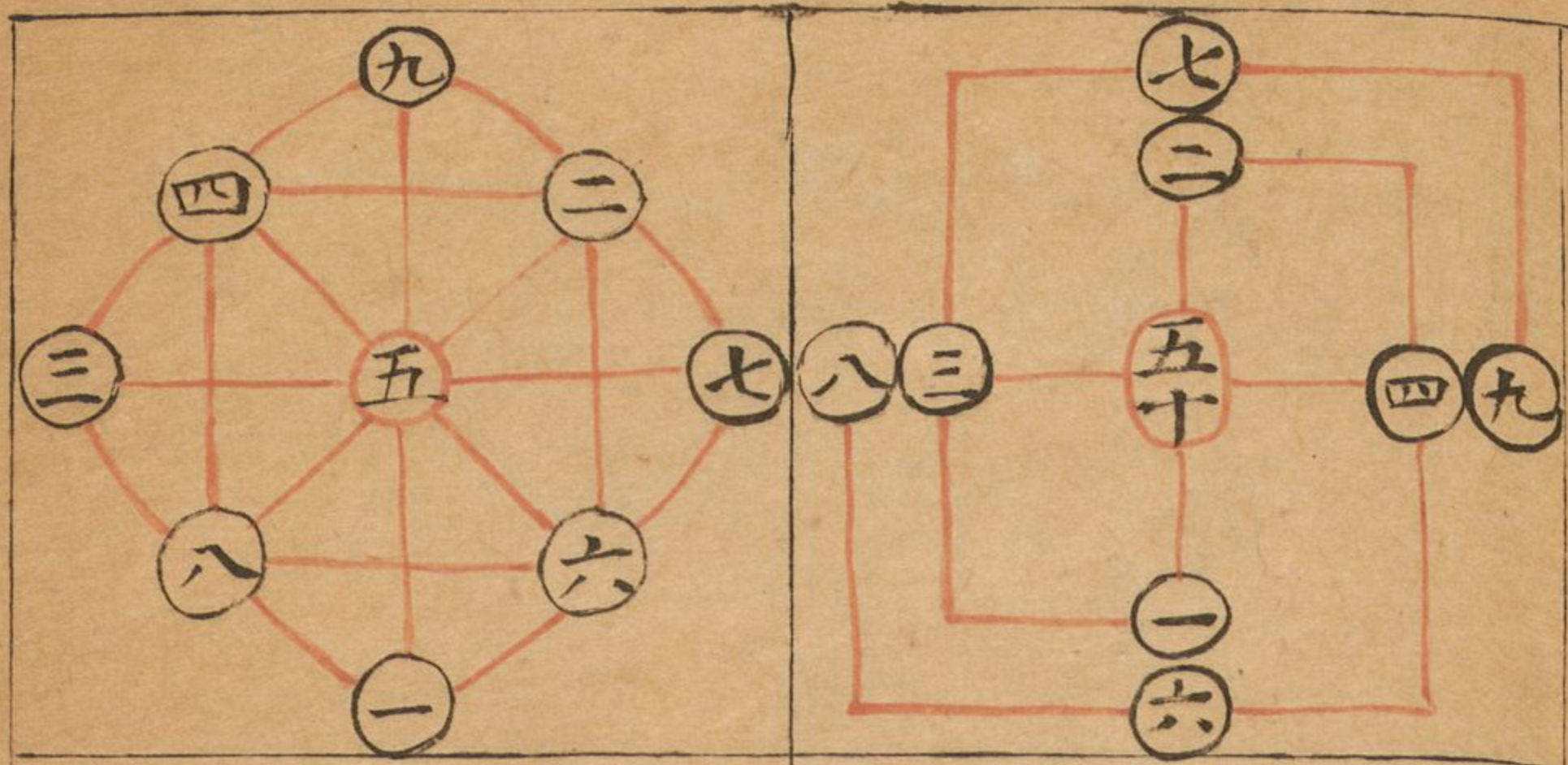


大傳言河圖曰一二曰三四曰五六曰七八曰九十則是以兩相從也。大戴禮言洛書曰三九四曰七五三曰六一八則是以三相從也。是故原河圖之初<sup>則</sup>有一便有二有三便有四至五而居中。有六便有七有八便有九至十而又居中順而布之以成五位者也。原洛書之初則有一二三便有四五六有四五便有七八九層而列之以成四方者也。若以陽動陰靜而論則數起于上。故河圖之一二本在上也。三四本在右也。六七本在下也。八九本在左也。洛書之一二三四五六七八九本自上而下也。于是陽數動而交易陰數靜而不遷。則成河圖洛書之位矣。如以陽靜陰動而論則數起于下。故河圖之一二本在下也。三四本在左也。六七本在上也。八九本在右也。洛書之一二三四五六七八九本自下而上也。於是陽數靜而不遷陰數動而交易則又成河圖洛書之位矣。蓋其以兩相從者。如有天則有地也。有君則有臣也。有夫則有婦也。以三相從者。如有天地則有人也。有君臣則有民也。有父母則有子也。陽動陰靜如乾君而坤藏也。君令而臣從也。夫行而婦順也。自上而下以用而言者。



洛書乘除之原

河圖加減之原



九 七 三 一

九 七 三 一

用三九相乘為二十  
 用二八相乘為十六  
 用四六相乘為二十四  
 用一七相乘為七  
 用二八相乘為十六  
 用三九相乘為二十七  
 若用一與二相  
 乘以三除之得三  
 若用二與三相  
 乘以四除之得四  
 若用三與四相  
 乘以五除之得五  
 若用四與五相  
 乘以六除之得六  
 若用五與六相  
 乘以七除之得七  
 若用六與七相  
 乘以八除之得八  
 若用七與八相  
 乘以九除之得九

用十兩率三七相加  
 為十以一減之得九  
 以九減之一得八  
 若用九減之一得八  
 若用八減之二得六  
 若用七減之三得四  
 若用六減之四得二  
 若用五減之五得一  
 若用四減之六得零  
 若用三減之七得負一  
 若用二減之八得負二  
 若用一減之九得負三

八 六 四 二

八 六 四 二

用四八相乘為三十二  
 用二八相乘為十六  
 用四六相乘為二十四  
 用一七相乘為七  
 用二八相乘為十六  
 用三九相乘為二十七  
 若用一與二相  
 乘以三除之得三  
 若用二與三相  
 乘以四除之得四  
 若用三與四相  
 乘以五除之得五  
 若用四與五相  
 乘以六除之得六  
 若用五與六相  
 乘以七除之得七  
 若用六與七相  
 乘以八除之得八  
 若用七與八相  
 乘以九除之得九

用十兩率四六相加  
 為十以二減之得八  
 以八減之二得六  
 以六減之四得二  
 以四減之六得零  
 以二減之八得負二  
 以一減之九得負三  
 若用八減之二得六  
 若用七減之三得四  
 若用六減之四得二  
 若用五減之五得一  
 若用四減之六得零  
 若用三減之七得負一  
 若用二減之八得負二  
 若用一減之九得負三

者陽靜而陰動者如乾主而坤役也君逸而臣勞也父安居而  
 妻子勤職也自內而外以體而言者也同本相從以成合一之  
 功動靜相資以播生成之化造化人事之妙窮于此矣先後天  
 圖象之精蘊莫不于此乎出也



一用奇數左旋相加得相連之偶數

一加三為四  
三加九為十二  
九加七為十六  
七加一為八

一用偶數左旋相加得相連之偶數

二加六為八  
六加八為十四  
八加四為十二  
四加二為六

一用奇數右旋加偶數得相連之奇數

一加六為七  
七加二為九  
九加四為十三  
三加八為十一

對之奇數

二加九為十一  
四加三為七  
八加一為九  
六加七為十三

一用三左旋乘奇數得相連之奇數

三如九  
三九二十七  
二七二十一  
三一十三

一用八左旋乘奇數得相連之偶數

八三二十四  
八九七十二  
八七五十六  
八一零八

一用二右旋乘奇數得隔二位之偶數

二如六  
二七二十四  
一九一十八  
二一四

一用七右旋乘奇數得相連之奇數

七九六十三  
七七四十九  
七三二十一  
七一七

若用奇數減左旋相連之偶數得右旋相連之奇數

三減四為一  
九減十二為三  
七減十六為九  
一減八為七

若用偶數減左旋相連之偶數得右旋相連之偶數

六減八為二  
八減十四為六  
四減十二為八  
二減六為四

若用奇數減相連之奇數得相連之偶數

一減七為六  
七減九為二  
九減十三為四  
三減十一為八

若用奇數減相對之奇數得相連之偶數

九減十一為二  
三減七為四  
一減九為八  
七減十三為六

一用三左旋乘偶數得相連之偶數

三四十二  
三二如六  
三六十八  
三八二十四

一用八左旋乘偶數得相連之偶數

八八六  
八四三十二  
八二十六  
八六四十八

一用二右旋乘偶數得相連之偶數

二如四  
二四如八  
二八一十六  
二六二十二

一用七右旋乘偶數得相連之偶數

七二十四  
七四二十八  
七八五十六  
七六四十二



一用〇乘奇數得本位之奇數

〇一如一

〇三如三

〇九如九

〇七如七

一用六乘奇數得相連之偶數

六七四十二

六九五十四

一用四乘奇數得隔二位之偶數

六三十八

六一如六

一用九乘奇數得相對之奇數

四九三十六

四七二十八

右洛書加減之法四乘法十六其除法除其所得之數得其

所乘之數然此十六法亦可約為八法何則五者河洛之中

數自此以上由五以生五加一為六六減五為一六與一

同根也五加二為七七減五為二是七與二同根也三八四

九其理如之五加六為十一仍得一數五加七為十二仍今用

三與八左旋乘奇偶而皆得相連之奇偶可以知八即三矣

用二與七右旋乘奇偶而皆得相連之奇偶可以知七即二

矣內惟二乘奇數得隔二位之偶數者其所得即相連奇位

一用〇乘偶數得本位之偶數

〇二如二

〇四如四

〇八如八

〇六如六

一用六乘偶數得本位之偶數

六六三十六

六八四十八

一用四乘偶數得相對之偶數

六四二十四

六二十二

一用九乘偶數得相對之偶數

四四一十六

四六二十四

四二如八

四八三十二

九二一十八

九八七十二

九四三十六

九六五十四



同根之數猶之乎相連也

如二九一十八與三同根得八猶之乎得相連之三也此餘故

用一與六乘而

皆得本位之奇偶可知六即一矣內惟六乘奇數得相連之

偶數者其所得即本位同根之數猶之乎本位也用四與九

乘而皆得對位之奇耦可以知九即四矣內惟四乘奇數得

隔二位之偶數者其所得即對位同根之數猶之乎對位也

其但得同根之數者何凡奇乘偶偶乘偶所得皆偶數而同

如三四十二八四亦三十二奇乘奇其得數為奇若奇乘偶不能得奇數而同故

但得其同根之偶數也

如三三為九八三三十四九四同根得四猶得九也

所以一六二七三八四

九在河圖則四方之相配在洛書則正偶之相連以其數之

生於中五而同根也

數有合數有對數合數生於五對數成於十一六二七三八

四九此合數也皆相減而為五者也一九二八三七四六此

對數也皆相併而為十者在河圖則合數同方而對數相連

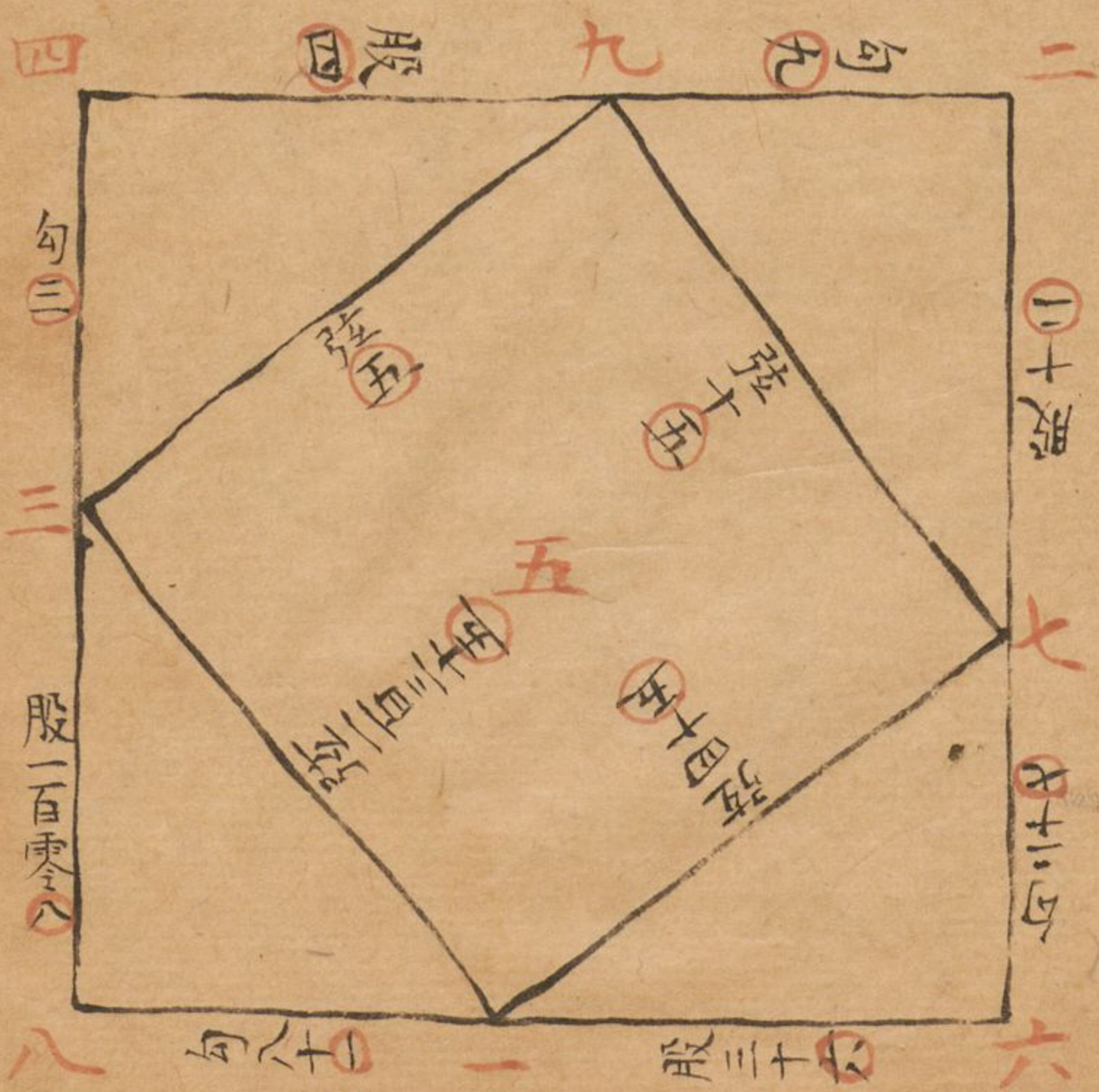
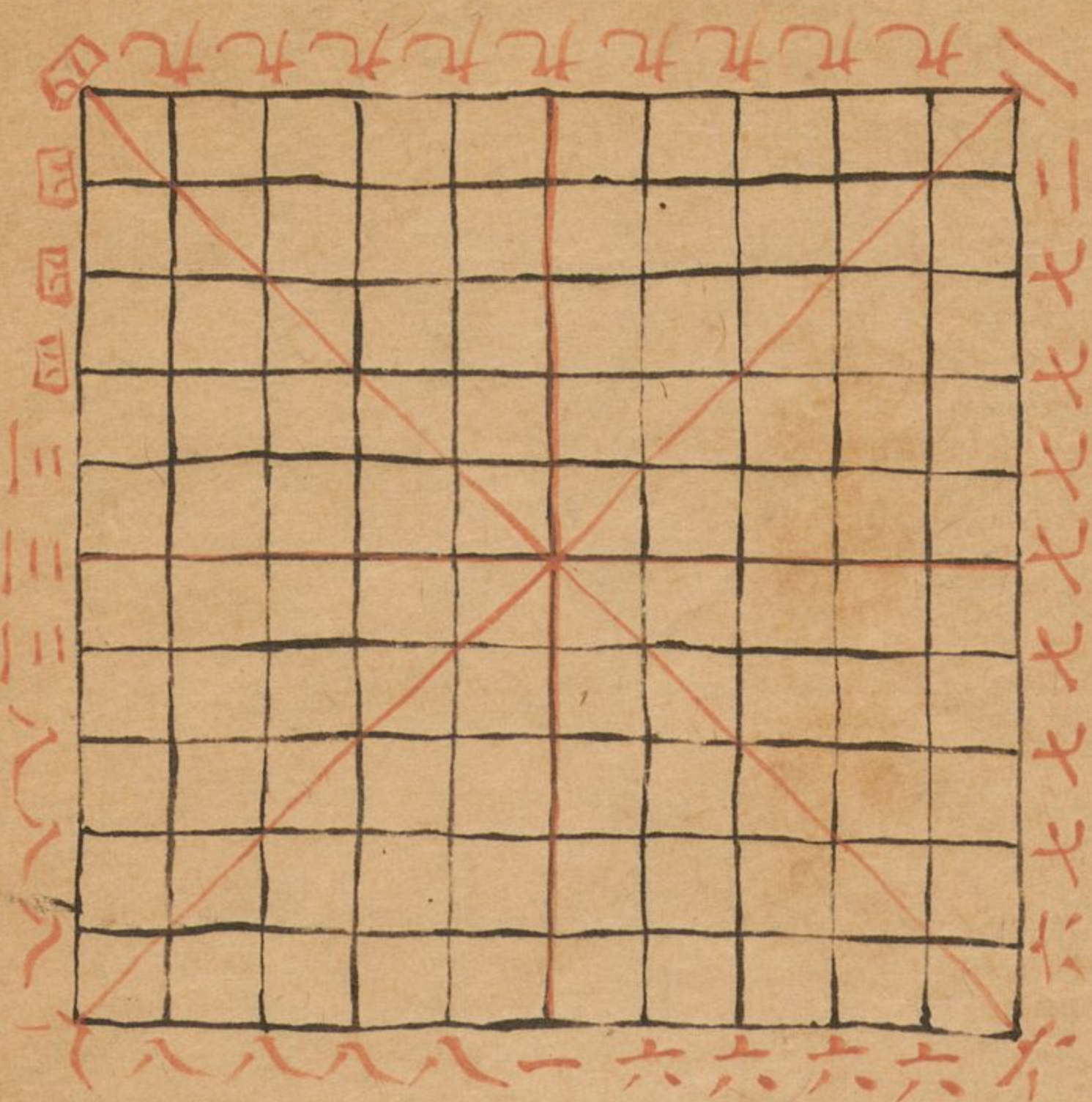
在洛書則合數相連而對數相對相合之相從者六從一也

七從二也八從三也九從四也相對之相從者九從一也八

從二也七從三也六從四也凡以合數共乘一數所得之數



洛書真源



洛書句股圖

必同。乘偶既同數，乘奇則同根。若各自乘焉，則又必合矣。如三得九，八六十四。以對數共乘一數，所得之數必對。如三三得九，七三二十一。若各自乘焉，則又必同矣。如二得一九，九亦八八亦六十四。是以自乘之數相合之相從者，此得自數，則彼亦得自數也。如二得一，六得六。此得對數，則彼亦得對數也。如四得十六，六得三十六。此得連數，則彼亦得連數也。如三得九，八亦得六十四，二得四，七亦得四十九。相對之相從者，此得自數，則彼得對數也。如二得一，九亦得一，六得六，四亦得六。此得連數，則彼亦得連數也。如三得九，七亦得四十九，二得四，八亦得四。要皆會於一六四九而齊焉，故開平方之自乘數止於一六四九而洛書之位，一六四九居上下以為經者，此也。二七三八居左右以為緯者，此也。



洛書理陰象方其積數百如此若河圖則理之陽象之圓者也其外之六七八九相併為三十陽數也圓而束之積數九十陽數之極也周三者徑必一其中之十亦與洛書<sup>中</sup>之十而五五而十者同也蓋象數之理十而方之則四十洛書八方之數也十而圓之則三十河圖外周之數也陽體實河圖之三十自周之實處數而得之也陰體虛故洛書之四十自周之虛處計而得之也其陰陽方圓

虛實理數之所結構現示自然如此

安溪以百方圖而一九二七三八四六五十相對互乘俱得百乃積數之常法無甚趣味但此百方之圖與洛書所列之數有奇合者以四奇數位之四方之正中以四偶數布之四隅而遠足無餘欠再以中觀之則自中至外八面皆有五數而中之五<sup>數</sup>又有密合者蓋嘗推之洛書之理理之陰者也觀其出於水而現於龜可知矣理之陰者其象方觀其正隅八位之象可見矣象既方面則有四而數因之以起矣一者數之始十者數之終有一而十之理已具成十而一之體仍存如

分為一錢十故方其象而以一分十則百之數成以周數之錢為一兩四十布洛書八方之四十而正隅奇偶多寡均配無一不允符恰好斯<sup>誠</sup>天地之奇造化之妙不假安排而自成者而洛書之所以為洛書於此可以見其真源矣既成是圖而其包含理數無窮之妙任千載下之人竭聰明心思之智巧而總莫能罄其底蘊者<sup>而孰知其</sup>總胎於一方哉安溪知以百方推對位之數而不知其數含洛書之象其妙有如此者所推加減乘除之法雖於理似無甚用然亦足以見天地自現之文章其理數



之<sup>記</sup>奇妙，有如此者，而所推句股之數，更見奇妙，不可思議矣。問嘗以百方之圖，而玩之，周<sup>數</sup>三十六，周<sup>天</sup>度之所以三百六十也。次周二十八，星宿之所以二十八也。除初周之數，餘六十。四卦之所以以六十四，盡天地之理也。再除次周之宿數，餘三十。六<sup>則</sup>天理之充塞於天地中也。第三周二十，合四隅觀之，亦可當二十四氣之數。第四周二，則可以當一歲之日數也。至中四數，則五行、四德、四時、四方、五常之數也。偶即方象而觀玩之，得其理如此，然又不知此外之理之妙，更復何如。豈下愚偶爾之心思，所能遽窺哉。

河洛未分未變方圖說

點數河圖十位上積  
至一周圍三角凡三  
重中重九次重十八  
外重二十七除中凡  
五十四中含六角<sup>法</sup>  
各六亦凡三重中重  
六次重十二外重十  
八除中凡三十六  
巽形洛書九位三角  
正尖平分九層凡三  
層中重九次重二十  
七外重四十五凡八  
十一中含六角<sup>法</sup>  
各亦凡三重中重六  
次重十八外重三十  
九五十四

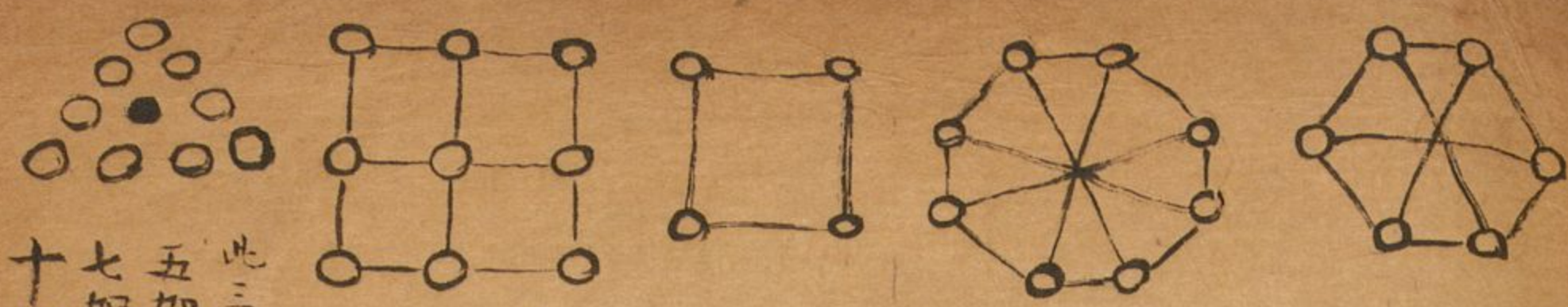
河圖五十有五，洛書四十有五，合為一百，此天地之全數也。以一百之全數，排<sup>十</sup>方<sup>十</sup>為斜界，而中分之，則自一至十者，積數五十有五，自一至九者，積數四十有五，二者相交而成河洛數之兩三角形矣。或曰：河圖洛書有定位矣，今以為有定位者何也？曰：易大傳之言河圖也，曰：天一地二天三地四天五地六天七地八天九地十，順而數之，此其未變者也。又曰：天數五地數五，五位相位而各有合，分而置之，此其定位者也。如易卦一每生二



以至六十四則其未變者也。乾南坤北離東坎西則其定位者也。不知未變之根則亦不足以識定位之妙矣。

圖形合洛書為象法之原

凡有數則有象。象不離乎數也。萬象起於方圓。而測方圓者以三角。此句股所以為算之宗也。圓者天象。方者地象。三角者人象。何則。天之道如環無端。故其象圓也。地之道莫定有常。故其象方也。人受性於天。受形於地。猶三角之形。其心則圓之心也。其邊則方之邊也。今就九數而三分之。則一者圓之根也。而十



此三圖也  
五加六七  
七加八九  
十做此

數之內。惟六角與八角為有法之圓形。其自十以後。角愈多以至於無角者。視此矣。此一六八。所以為圓象之數也。二者方之根也。而十數之內。惟四與九。可以積成方面。其自十以後。積數愈多。而皆可以成方者。視此矣。此二四九。所以為方形之數也。以十數裁為三角。自一至四。則三其心也。自一至七。則五其心也。自一至十。則七其心也。所謂三角求心法者。如是。其自十以後。數愈多。而皆可以求心者。視此矣。此三五七。所以為三角形之數也。洛書之位。一六八居下。為天道之下濟。二四九居上。為



地道之上行。三五七居中，為人道之中處。其數與象亦於圖形  
乎有合乎。

先天後天卦之陰陽不同

先天自兩儀而分陰陽。由陽儀以生者皆陽卦也。由陰儀以生  
者皆陰卦也。後天自爻位以定陰陽。其以陽為主者皆陽卦也。  
其以陰為主者皆陰卦也。先天則因子畫卦之序而中分之。後  
天則卦之已成。觀其爻畫之多寡而命之也。何也。火之炎熱光  
明其為陽也。明矣。澤者水之積濕為陽氣所驅以滋潤萬物者

也是亦陽也。水之幽暗寒肅其為陰也。明矣。山者土之隆起與  
地為一體者是亦陰也。是故先天之卦陰陽之象之正也。其  
變而後天則火與澤從風而俱為陰。水與山從雷而俱為陽。蓋  
有由矣。凡陰陽之氣未有不合而成者也。然有感應先後之別  
焉。先有陽而遇陰者屬陽。先有陰而遇陽者屬陰。有陽氣在下  
將發而遇陰壓之則奮而為雷矣。有陽氣在中將散而遇陰包  
之則鬱而為雨矣。有陽直騰而上而遇陰承之則止而為山矣。  
此皆主於陽而遇陰所以皆為陽卦也。有陰在內陽必入而散



之觀之陰霾盡而後風息可見也。有陰在中陽必附而散之。觀之薪芻盡而後火滅可見也。有陰在外陽必散而散之。觀濕潤盡而後澤竭可見也。此皆主於陰而遇陽所以皆為陰卦也。惟乾純陽坤純陰不可變也。雷陽動之始風陰動之始亦不可變也。火溫暖澤發散以用言之則動。然<sup>火</sup>根於陰之燥澤根於陰之濕以體言之則陰。水寒涼山凝固以用言之則陰。然水根於陽之噓而流山根於陽之蠱而起以體言之則陽。先天之象著其用也。後天之象探其根也。正如仁之發生為陽而其柔和亦可以為陰義之收斂為陰而其剛決亦可以為陽。陰陽本一氣而互根故其理並行而不悖也。

後天卦以天地水火為體用

造化所以為造化者天地水火而已矣。易卦雖有八而實維四。何則風即天氣之吹噓而下交於地者也。山即地形之隆起而上交於天者也。雷即火之鬱於地中而搏擊奮發者也。澤即水之聚於地上而布散滋潤者也。先天以南北為經而天地居之體也。以東西為緯而水火居之用也。後天則以天地為體而居



四維以水火為用而居四正雷者火之方發故動於春及火播其氣則王於夏矣澤者水之未收故散於秋及水歸其根則王於東矣水火為天地之用故居四正以司時令也天氣<sup>北</sup>映於西北至東南而下交於地易所謂天下有風始也故乾與巽相對而為天綱地功致役於西南至東北而上交於天易所謂天在山中大畜也故坤艮相對而為地紀天地為水火之體故居四隅以運樞軸也天地水火體用互根以生成萬物此後天之妙也若以卦畫論之則震即離也一陰閉之於上則為震兌即坎也一陽敷於下則為兌巽即乾也一陰行於下則為巽艮即坤也一陽亘於上則為艮是以六十四卦始乾坤中坎<sup>離</sup>而終於既未濟則知造化之道天地水火盡之矣

先天卦變後天

火之體陰也其用則陽而天用之故乾中爻與坤交而變為離水之體陽也其用則陰而地用之故坤中爻與乾交而變為坎火在地中陰氣自上壓之而奮出則雷之動也故離上畫與坎而<sup>交</sup>變為震水聚地上陽氣自下而敷之而滋潤則澤之說也故



坎下畫與離交而變為兌陽感於陰則山出雲是山者雷與澤  
之上下相感者也故震以上下畫與兌交而變為艮陰感於陽  
而水生風是風者澤與雷之上下相感者也故兌以上下畫與  
震交而變為巽風本天氣也因與山交而入其下則下與地接  
故巽以上二畫與艮下二爻交而變為坤山本地質也因與風  
交而出其上則上與天接故艮以下二爻與巽上二爻交而變  
為乾或曰此於經亦有徵乎曰易曰天與火同人是天以火為  
用也水與地比是地以水為用也離為火亦為電易曰雷電合

而成章又曰雷電皆至是火與雷一氣也澤有水則為節澤無  
水則為困是澤與水一物也周禮云日西則多陰蓋西方積山  
故多雷唐云今之近嶂者皆然也又云日東則多風蓋東方積澤故  
多風颶今之濱海者皆然也莊周云大塊噫氣其名為風是風  
與地相接也禮登山以祭升中於天是山與天氣相接也夫天  
地水火者一陰一陽而已其情則交易而相通其體則變易而  
無定故先天交變以成後天莫不各得其位而妙其化各從其  
類而歸其根也豈偶然哉



○先天卦配河圖之象

圖之左方陽內陰外即先天之震離兌乾陽長陰消也其右方陰內陽外即先天之巽坎艮坤陰長而陽消也蓋所以象二氣之交運也

○後天卦配河圖之象

圖之一六為水居北即後天之坎位也三八為木居東即後天震巽之位也二七為火居南即後天之離位也四九為金居西即後天之兌乾之位也五十為土居中即後天之艮坤周流四季而偏旺于丑未之交也蓋所以象五行之順布也

先天卦配洛書之數

九八七六  
四三二一  
乾長震坎艮  
巽離坤兌

陽上陰下故九數為乾一數為坤因自九而逆數之震八坎七艮六乾生三陽也又自一而順數之巽二離三兌四坤生三陰也以八數與八卦相配而先天之位合矣

後天卦配洛書之數

九八七六  
四三二一  
離艮兌乾  
巽震坤兌

火上水下故九數為離一數為坎火生燥土故八次九而為艮燥土生金故七六次八而為兌為乾水生濕土故二次一而為

火生燥土水生濕土  
化如此後天之位是實  
在震北坤西南而法見  
之位尤在西南而八東北



坤濕土生木故三四次二而為巽震為以八數與八卦相配而後天  
之位合矣

洛書之左邊本一二三四也其右邊本九八七六也然陰陽之  
道丑未之位必交洛書之二與八正東北西南之維丑未之位  
此其所以互易也以此類之則先天圖之左方坤巽離兌其右  
方乾震坎艮以震巽互而成先天後天圖之左方坎坤震巽其右  
方離艮兌乾以艮坤互而成後天也

先天卦生序卦

序卦之法以兩卦相對為有相對而不可變者翻復乾坤坎離頤大  
過中孚小過是也其反覆可變而二體不易者十二卦需訟師  
比泰否同人大有晉明夷既濟未濟也翻覆而二體皆易者十  
二卦隨蠱咸恒損益震艮漸歸妹巽兌也其反覆而止于一體  
易者三十二卦益反覆而不可變者法八卦之乾坤坎離也其可  
變而二體不易者又皆乾坤坎離之相交者也其一體不易者  
亦皆交于乾坤坎離者也惟震艮巽兌相交之卦則二體皆易  
焉頤中孚大過小過雖為震艮巽相交之卦以具離坎之象故



序卦以之附于坎離既未濟云

先天圖兩兩相對序卦之根也。乾與坤對，坎與離對，震與巽對，艮與兌對，相對而不相變，所以定序卦之體也。然既相對，必相交，四正之卦相交，雖反覆而其體不易，四維之卦相交，則反覆而其體遂易矣。若四正之卦與四維之卦雜交，則易者半，不易者半，所以極序卦之用也。是故天地定位，上經所以始于乾坤，中于否泰，山澤通氣，雷風相薄，下經所以始于咸恒，中于損益，水火不相射，上下經所以終于坎離既濟未濟也。

### 後天卦生雜卦

雜卦即互卦也。互卦之法，或上去一畫，而下生一畫，或下去一畫，而上生一畫，則其體遂變矣。互體所成，凡十六卦，其陽卦從陽卦，陰卦從陰卦者，八；乾坤頤大過，蹇解家人睽也，其陽卦交陰卦，陰卦交陽卦者，亦八；剝復夬姤，漸歸妹既未濟也。以交互之法求之，乾而上去一陽，下生一陽，或下去一陽，上生一陽，仍是乾矣；坤而上去一陰，下生一陰，或下去一陰，上生一陰，仍是坤矣；惟震而上去一陰，下生一陰，則變為坎；下去一陽，上生一



坎



離 震 巽 艮 兌

陽則為艮巽而上去一陽下生一陽則變離下去一陰上生一陰則變為兌坎而上去一陰下生一陰則變為艮下去一陰上生一陰則變為震離而上去一陽下生一陽則變為巽艮而上去一陽下生一陽則變為坎兌而上去一陰下生一陰則變為兌

也兌之變則澤風大過也火澤睽也皆因其能相變故能相合也

雷水解也離之變則火澤睽也風火家人也艮之變則山雷頤也水山蹇也

兌 震 巽 艮 坤

又乾而上去一陽下生一陰則變為巽下去一陽上生一陰則變為兌坤而上去一陰下生一陽則變為震下去一陰上生一陽則變為艮震而上去一陰下生一陽則變為兌坤而上去一陽下生一陽則變為巽艮而上去一陽下生一陽則變為坎艮而上去一陽下生一陰或下去一陽上生一陰則皆變為坎艮而上去一陽下生一陰則變為乾坎而上去一陰下生一陽則變為離離而上去一陽下生一陰則皆變為坎艮而上去一陽下生一陰則變為巽

或下去一陰上生一陽



震 二 一 乾

兌而上去一陰下生一陽則變為乾下去一陽上生一陰則變為震此八變者皆陽得陰卦陰得陽卦乾之變則天風姤也澤天夬也坤之變則地雷復也山地剝也震之變則雷澤歸妹也地雷復也巽之變則風山漸也天風姤也坎之變則既濟也未濟也離之變則未濟也既濟也艮之變則山地剝也風山漸也兌之變則澤天夬也雷澤歸妹也亦皆因其能相變故能相合也易互卦之法盡于此此其卦所以止于十六也後天圖八卦陰陽上下畫互變雜卦之根也何則後天之卦有

坎 二 一 艮

各從其類以相變者焉有各得其對以相變者焉乾居西北而三陽從之坤居西南而三陰從之此各從其類者也乾與巽對坎與離對艮與坤對震與兌對此各得其對者也相從者除乾坤不變外坎而上去一陰下生一陰則變為艮艮而上去一陽

艮 二 一 震

下生一陽則變為震震而上去一陰下生一陰則復為坎此三

震 二 一 塔

陽相次之序也巽而上去一陽下生一陽則為離離而上去一

巽 二 一 離

陽下生一陽則兌兌而上去一陰下生一陰則復為巽此三陰

離 二 一 兌

相次之序也相對者乾而上去一陽下生一陰則為巽坎而上去

兌 二 一 巽

一陰則變為巽





去一陰下生一陽則為離艮而上去一陽下生一陰則為坤震  
 而上去一陰下生一陽則為兌此四陽卦變為對位四陰卦之  
 序也巽而下去一陰上生一陽則為乾離而下去一陽上生一  
 陰則為坎坤而下去一陰上生一陽則為艮兌而下去一陽上  
 生一陰則為震此四陰卦變為對位四陽卦之序也然尋其對  
 位相變之根則又自父母男女長少而來蓋四陰卦兌為最少  
 離為中巽為長坤為老四陽卦艮為少坎為中震為長乾為老  
 凡變者自少而老故兌而上去一陰下生一陽則為乾矣離而

而上去一陽下生一陰則為坎矣巽而上去一陽下生一陰則  
 為艮矣坤而上去一陰下生一陽則為震矣四陽變自陰而來  
 故又變為對位之四陰也艮而下去一陰上生一陽則為巽矣  
 坎而下去一陰上生一陽則為離矣震而下去一陽上生一陰  
 則為坤矣乾而下去一陽上生一陰則為兌矣四陰卦之變自  
 陽而來故又變而為對位之四陽也  
 合而觀之凡陽卦相變者震變坎艮也坎變震艮也艮變震坎  
 也凡陰卦相變者巽變離兌也離變巽兌也兌變巽離也凡陽



卦變陰卦者乾變兌巽也震變坤兌也坎變離也艮變坤巽也  
凡陰卦變陽卦者坤變震艮也巽變乾艮也離變坎也兌變乾  
震也易中所謂互卦者此于此而其錯綜次序皆具于後天也

方圓得大衍之數

凡方圓惟徑七者方周二十八圓周二十二合二十八與二十  
二共五十是大衍之數函方圓同徑兩周數

勾股得大衍之數

勾三其積九股四其積十六弦五其積二十五合之五十是大  
衍之數函勾股弦三面之積

著策之數必以七為用者蓋方圓之形惟以徑七為率則能得  
周圍之整數勾股之形亦惟以三四為率則能得斜弦之整數  
徑七固七也勾三股四之合亦七也是故論方圓周圍之合數  
則五十論勾股弦之合積亦五十此大衍之體也因而開方則  
不盡一數而止于四十九此大衍之用也開方而不盡一數則  
著策之虛一者是已方面之中函八勾股而又不盡一數則著  
策之掛一者是已惟老陽老陰之數與此畧合

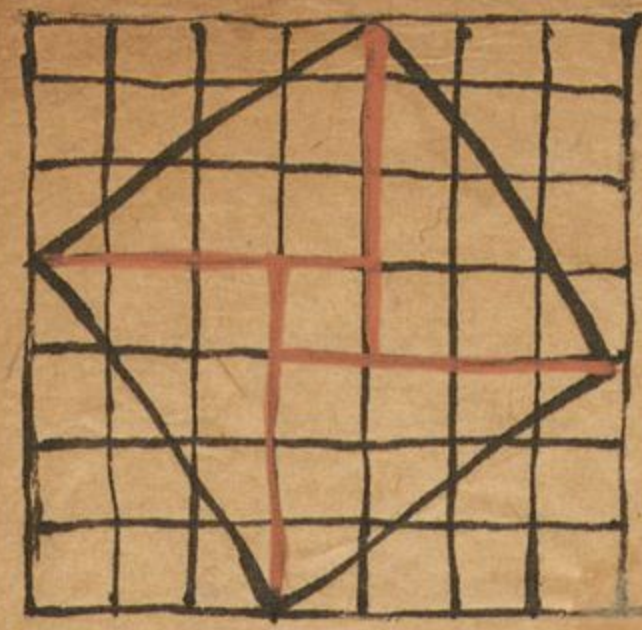


老陽數合方法

全方四十九中自一六縱橫界之大方六六三十六為過揲之數小角一一如一長方一六互乘為十二并成十三為掛扞之數

老陰數合句股法

全方四十九中自三四四面互界又中亦成三四句三股四其積六四因之得二十四為過揲之數弦五其積二十五為掛扞之數弦實亦由四句股積而多句股較一



十數之中除一一不變自二二至十十皆可成方然惟三三則五數居中七七則二十五數居中此二者為能得天地之中數餘不能也蓋三三者洛書之數也七七者著策之數也洛書之數五居其中矣而其四方則又成四句股之股而以中五為弦之法焉著策之數二十五數居其中矣而其四方則又具四句之積而即以二十五為弦之實焉是故卦數之八合乎河圖之四也為其虛五十者同一根也著數之七合乎洛書之三也為其用中五者同一根也聖人因心之作與天地自然之文其相



為經緯者如此

乾坤策數合周天晝夜度數

以地平線分周天之度為二各一百八十度日出入朦景昏旦各十八度共三十六度以加晝景一百八十度合二百一十有六則乾之策數也以減夜漏一百八十度餘一百四十有四則坤之策數也

大傳曰乾坤之策凡三百有六十當期之日故各一百八十者寒暑晝夜並行之體數也然陽生而陰殺陽生而陰暗陽饒而陰乏陽盈而陰虛今以晝夜平分推之其自然之數如此若一歲寒暑之候則若邱明之說開物于寅末是亦先十八日也開物于戌初是亦後十八日也以故萬物之數萬有一千五百二十其從陽也六千九百一十二其從陰者四千六百八遷生氣常勝則為豐年苦類常多則為治世其消息盈虛之理亦若是而已矣



