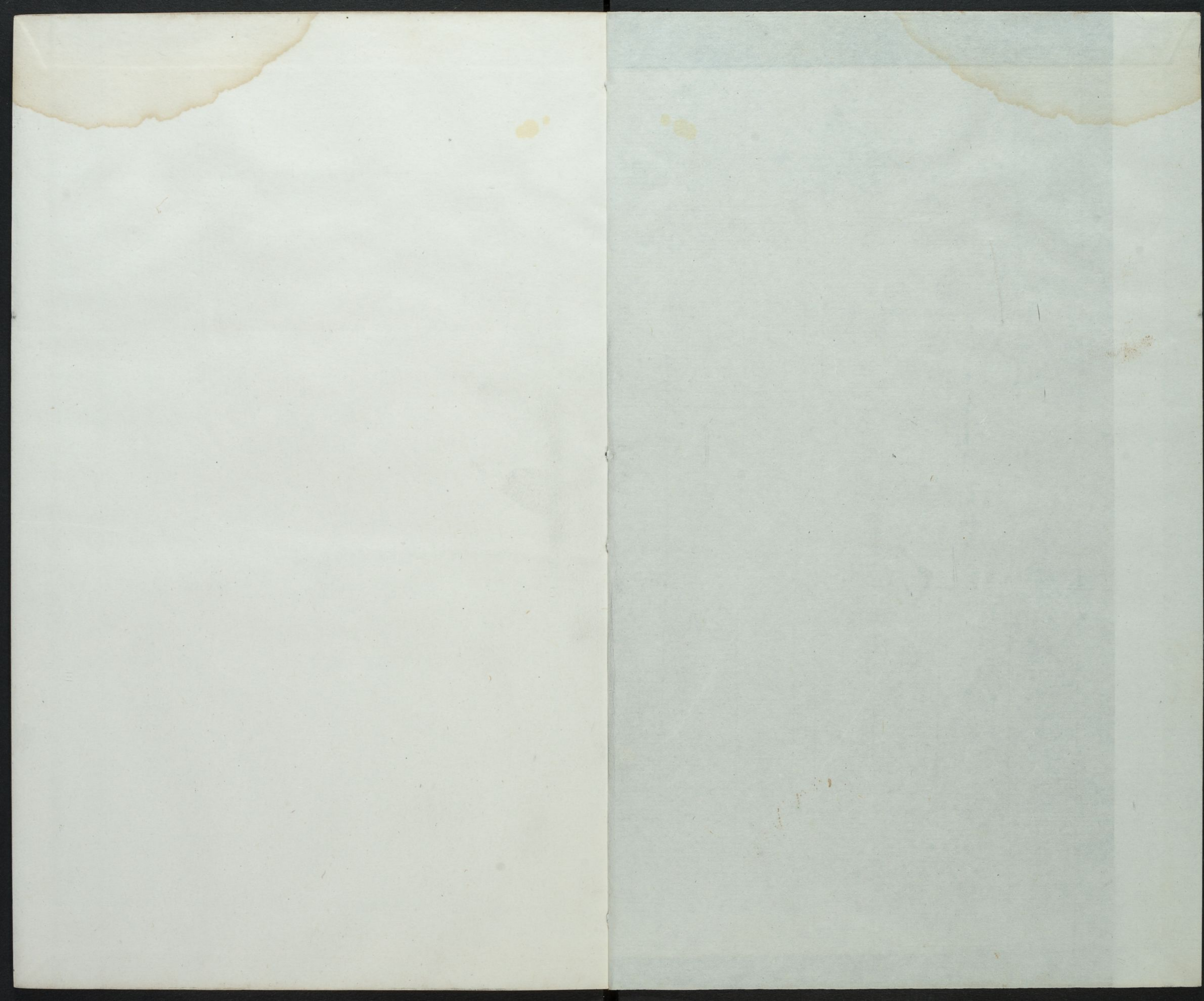
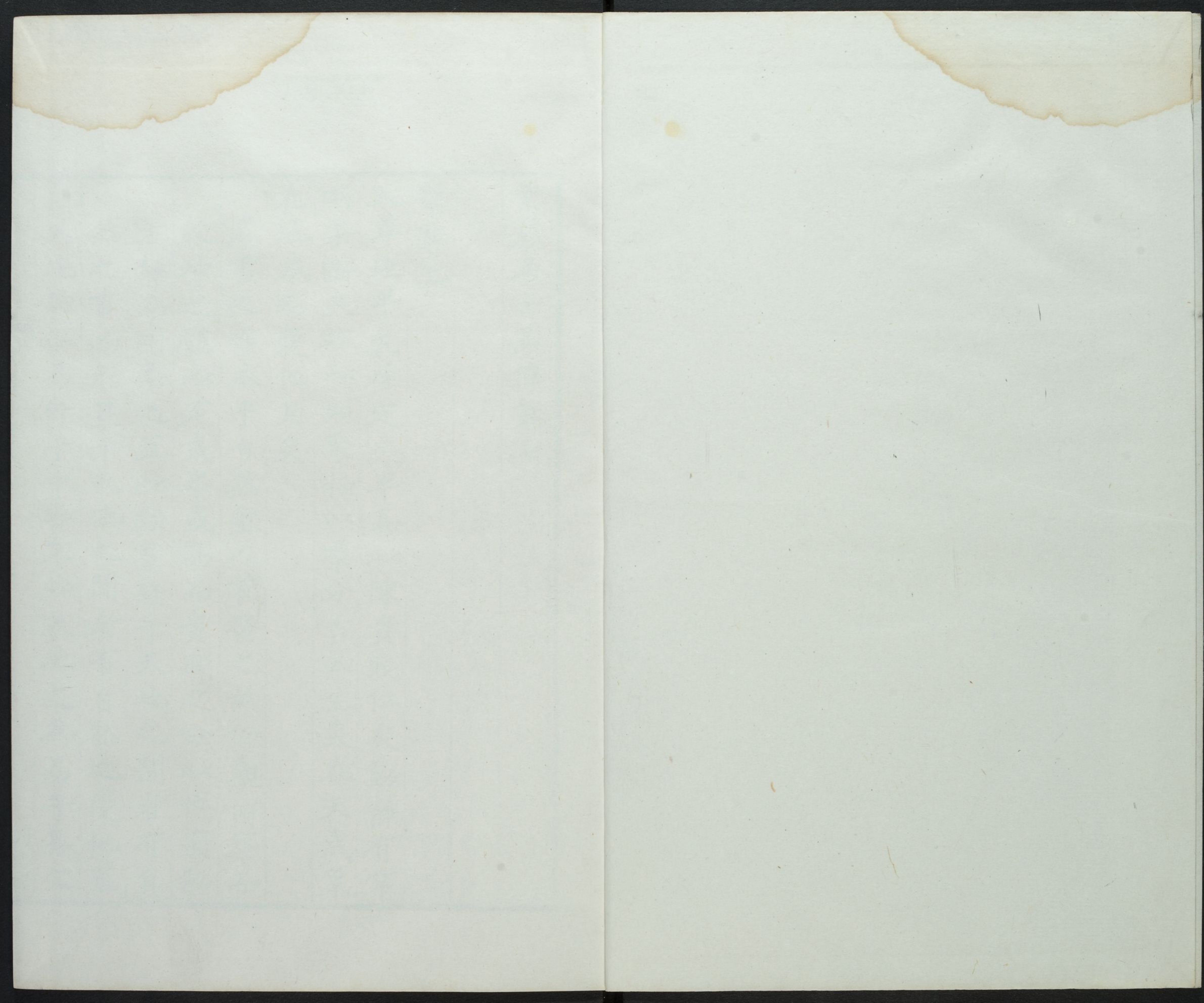


T110/2452-B

Harvard College Library Imaging Services <http://imaging.harvard.edu>

CM	0	1	2	3	4	5	6	7	8	9	10	11	12	13	14	15	16	17
Lab D502	95/0/2	81/0/0	66/0/0	51/0/1	35/0/0	20/0/0	29/19/54	55/39/33	40/9/43	52/48/17	82/4/79	51/50/13	50/28/29					
	38/14/16	66/16/18	50/-5/-22	43/-14/21	55/-9/-25	71/-32/0	62/34/60	40/9/43	52/48/17	31/21/-21	72/-23/57	73/19/68						





CHINESE - JAPANESE LIBRARY OF
HARVARD - YENCHING INSTITUTE
AT HARVARD UNIVERSITY
DEC 28 1939

紫巖居士易傳第七

張浚

哈佛大學漢和
圖書館珍藏印

繫辭上

天尊地卑乾坤定矣卑高以陳貴賤位矣動靜有常
剛柔斷矣方以類聚物以羣分吉凶生矣在天成象
在地成形變化見矣

易書之作本乎自然聖人首發之故仰觀俯察而
乾坤之體以定或卑或高而貴賤之分以位圓動
方靜而剛柔之宜以斷羣聚于天地之間者有自
然之吉凶形象于天地之間者有自然之變化蓋
天地設位易行乎中吾不知天地之爲易乎易之

為天地乎聖人以一心之微稽諸天地而易書有
 作陰陽在吾身造化在吾手心法之一與天地並
 是以闡萬理於太極揆常變於卦爻其象數之所
 包括莫非天地自然之理天下後世順則治逆則
 亂得則吉失則凶其道必致不可少易也學者而
 不先明乎此尚烏足與論易哉

是故剛柔相摩八卦相盪鼓之以雷霆潤之以風雨
 日月運行一寒一暑

天地之間舉無非易剛柔相摩勢之激也八卦相
 盪序之移也鼓以雷霆而有氣者作潤以風雨而
 有形者生日晝月夜終始不息歲功成焉象數默

運有不知所以然而然者故乾坤之道自是而益
 尊

乾道成男坤道成女乾知大始坤作成物乾以易知
 坤以簡能易則易知簡則易從易知則有親易從則
 有功

萬形流動變化不停乾坤男女成功以著乾以一
 唱物資始焉坤以二承物資生焉一可該萬其知
 甚易二故不煩其能甚簡乾何為哉物所資始乾
 之與物本元間也不亦易知而有親乎坤何為哉
 物以資生坤之於物任其自成不亦易從而有功
 乎聖人發乾坤之奧明易簡之德蓋將使夫履大

寶之位者會乾坤於一心致易簡之妙用庶幾有以參天地贊化育也

有親則可久有功則可大可久則賢人之德可大則賢人之業易簡而天下之理得矣天下之理得而成位乎其中矣

天地之道備於易具於乾坤體於聖賢親之以心其親必久德於是立功本自然其功必大業於是建蓋天下一理耳易故不難而上下之心莫不相通簡故不繁而因彼自然物遂其性天下之治實本諸此自非聖賢誠一之道克配乾坤其孰能與此邪後之在上者矜智能峻刑罰而易失之矣作

聰明變舊章而簡失之矣理失於上亂作於下又安能保有大業中天地而成其覆載之功也歟聖人設卦觀象繫辭焉而明吉凶剛柔相推而生變化是故吉凶者失得之象也悔吝者憂虞之象也變化者進退之象也剛柔者晝夜之象也六爻之動三極之道也

數本无也聖人肇之於心通合天地以著見於易數行而卦成卦成而象見觀其自然繫之以辭吉凶不可少逃矣夫吉之與凶得之與失一定之理而聖人作易將以合天人而回其心固有變化之道焉變化妙理不失厥中避凶趨吉之道可得而

行矣夫聖人之趨吉非求一己之吉也將以求天下萬物之吉也其避凶亦然孰為變化剛柔相推易之變化也或以剛推柔或以柔推剛其道其才其位其時所遇不同變化自是而生而變化之所以為變化皆不離夫自然之中天地得此而生成萬物聖人體此而克配天地其道神矣吉凶者失得之象數得為吉數失為凶得之自己失之自己吉凶由已不由他也悔吝者憂虞之象悔吝之起吉凶未著憂虞是圖其悔可復也變化者進退之象一剛一柔推移不已有一於進必有一退變化以成也剛柔者晝夜之象晝道屬剛夜道屬柔循

環天地始終成物无有窮已莫非自然也六爻之動三極之道也此蓋總論易之所以為中嗚呼易者何也中也中者何也太極也易有太極是生兩儀兩儀生四象四象生八卦八卦定吉凶而吉凶之用備於變化故夫太極以一起萬錯綜該括馴至无窮一之為中未嘗少變六爻之動天地人之中理具焉猶太極之无在不中也善學者存誠去偽得中為心以求夫易書變化之中庶幾可以學易矣如是而後能有所建立於天下也故夫吉凶易之正也變化易之權也權中之正與天地通矣是故君子所居而安者易之序也所樂而玩者爻之

辭也是故君子居則觀其象而玩其辭動則觀其變而玩其占是以自天祐之吉无不利

易序順道其可以不安爻辭盡變其可以不玩居之而安故動靜契道樂之而玩故施為通變觀象玩辭居則為之將以窮理而審其吉凶也觀變玩占動則為之將以應物而變其吉凶也占謂變之所之玩占而吉凶之理得之在我其動也罔不得中而深當天人之心矣民之所喜天必祐之吉无不利不亦宜乎學易而至於獲天之祐有吉而已此道之所以運數而非數之能攝也
彖者言乎象者也爻者言乎變者也吉凶者言乎其

失得也悔吝者言乎其小疵也无咎者善補過也易重補過此天心也本皆有咎今乃无之豈非得變化之中故歟

是故列貴賤者存乎位齊小大者存乎卦辯吉凶者存乎辭憂悔吝者存乎介震无咎者存乎悔是故卦有小大辭有險易辭也者各指其所之

位謂六爻之位卦之所設本乎陰陽陰小陽大體固不同而各以所遇之時為正陽得位則陽用事陰得位則陰用事小大之理至卦而齊介者何也位有上下我則介之親比一失悔吝隨起君子慎焉體本有咎知悔於心動以无咎震者動也卦之

小大齊於時辭之險易指於卦艱難則險和平則
 易憂迫則險寬舒則易觀象玩辭中道可得矣
 易與天地準故能彌綸天地之道仰以觀於天文俯
 以察於地理是故知幽明之故原始反終故知死生
 之說精氣為物游魂為變是故知鬼神之情狀
 易者何也天地之心也聖人虛一而靜昭合天地
 而得其所以為心著為易書其道適準天地雖大
 待之以彌綸焉彌以成之綸以理之天地之道始
 得其平陰陽錯行日月運轉始而終終而始生化
 不窮莫有差忒孰為此者天地也然此非天地之
 功易之功也易苟不明而聖人大中之道不復見

於天下後世人欲日肆天理日消陰陽之行必失
 其敘天地運化或幾乎息絕矣其孰與彌綸之哉
 在天成象有自然之文在地成形有自然之理聖
 人仰觀俯察會之於心易書以作神明由是而顯
 其用變化由是而發其機幽明之故可坐而窺矣
 出於震而萬物以始成於艮而萬物以終始終代
 謝息息不停莫不各得夫死生之正焉順道則能
 成其正背道則必害其正聖人達死生於一致故
 於道能順死生之說可揆而議矣氣聚為物氣散
 為變聚散不同理實一致鬼神情狀與人无異人
 之所喜鬼神所喜也人之所欲鬼神所欲也鬼神

之情狀可稽而見矣聖人知此三者發其蘊於易
 彌綸妙用於是成之故夫知幽明之故而天理得
 矣知死生之說而人事修矣知鬼神之情狀而欽
 愛行矣聖人以是詔後世訓天下育萬物成天地
 而皆載之於易書故曰能彌綸天地之道也
 與天地相似故不違知周乎萬物而道濟天下故不
 過旁行而不流樂天知命故不憂安土敦乎仁故能
 愛範圍天地之化而不過曲成萬物而不遺通乎晝
 夜之道而知

自此而下皆聖人事不曰聖人又不曰易何哉聖
 人體易而用之於身聖人即易也與天地相似德

之合也天且不違況於人乎知周乎萬物而道濟
 天下智仁兩得而盡道之中也中故不過旁行而
 不流委蛇曲折皆當於道也當道而行何流之有
 樂天知命故不憂恪修在我以安其所受於天也
 樂天故知命知命則與天為一矣因時而行又何
 憂焉安土敦乎仁故能愛由我之安使天下皆得
 其安而仁道於是為厚也記曰不能安土則不能
 樂天安土之功大矣仁愛於是得焉聖人行易于
 身者如此故功用之見於天地萬物者如彼範圍
 天地之化而不過曲成萬物而不遺致中和而天
 地位萬物育也一心之微昭格天地天地之化待

以陶成聖人之道於斯為盛通乎晝夜之道而知攝天地陰陽於一已以一貫之而知其所以然也易道至大自我流出其為知也不亦至歟蓋嘗論之天地自然之道所以運轉今古育成萬物者備於易發於聖人之心聖人心法之妙與天地通一之所該萬无不舉故天地造化之幾賴以財成而成位乎上下聖人有補於天地至大其道神矣嗚呼易者天地之心也天地之心聖人先得之以著見于易然則易者聖人之心也天地之心即易之心易之心即聖人之心曰準曰相似猶為強名辭耳以心觀之吾又安知孰為天地孰為易孰為聖

人也哉學者當反求諸心以極夫虛靜之道心光所燭理自不昧用之於身用之天下固无所往而不宜也可不勉邪

故神无方而易无體一陰一陽之謂道繼之者善也成之者性也仁者見之謂之仁知者見之謂之知百姓日用而不知故君子之道鮮矣

繫辭於是原神易所以然而論之神者何易之神也寂然不動感而遂通化育萬物无乎不在曰神无方易者何聖人之易也易有太極聖人發之變動不居周流六虛曰易无體无方无體不可致詰肇為陰陽道以名焉乾坤以定而易行乎其中矣

道不偏於陰亦不偏於陽靜而爲陰靜本乎動而陰中有陽動而爲陽動本乎靜而陽中有陰一陰一陽道之中也曰神曰易於是而著繼之者善中无有不善也成之者性性皆有是中也仁者有見於仁以道爲仁而用之而道不專在仁知者有見於知以道爲知而用之而道不專在知人受天地之中以生其所以視聽食息動作云爲无非易者惟弗覺弗知以自背戾於道道之大全用以不明于天下君子之道爲是而鮮是章言易有中道流出萬善復之於性道固无虧或仁或知隨見以用民之蚩蚩由焉而已道之全體非君子則莫能盡

之聖言及此欲使天下後世因性以修夫善因善以進夫道大中之道我自得之而易之爲神始昭明著見於天下聖人德業自是而日興也

顯諸仁藏諸用鼓萬物而不與聖人同憂盛德大業至矣哉富有之謂大業日新之謂盛德生生之謂易成象之謂乾效法之謂坤極數知來之謂占通變之謂事陰陽不測之謂神

易道之大動无非仁本諸自然莫可測究其用藏矣天地之間自形自色自生自成仁德所被孰不鼓舞夫聖人體易於身者也而曰不與聖人同憂何邪曰聖人汲汲皇皇愛利萬物聖人之心有憂

也聖人之道與易同體譬如太虛隨物應變果何
 憂哉盛德大業所由以生也大業若地故曰富有
 盛德若天故曰日新聖人德業之盛大本於身發
 於天下傳於後世其道則備於易著於乾坤用於
 占見於事妙於神後之欲成其德業者舍此无以
 盡心焉易變通之書也窮則變變則通通則久八
 卦之還始終无有窮已天下萬物之生出機入機
 一息不停亦无有窮已聖人體易以輔成萬物之
 生心術之所感召政教之所格化求所以生之亦
 无有窮已曰生生之謂易易之生生乾坤闡之占
 事戒之而又有至神之道以運動于中乾一以唱

象成於乾坤二以承法效於坤剛柔迭推變化以
 見吉凶悔吝自是而生占以知來吉可趨也事以
 通變窮可通也體而行之推而用之平治天下化
 育萬物作之於心應之於天其道甚神超出形數
 孰窮其用聖人所以參天地之運奪造化之機以
 道御數而非陰陽之數所能總攝一本諸此宜其
 德之盛業之大克配天地永永而无極也歟
 夫易廣矣大矣以言乎遠則不禦以言乎邇則靜而
 正以言乎天地之間則備矣夫乾其靜也專其動也
 直是以大生焉夫坤其靜也翕其動也闢是以廣生
 焉廣大配天地變通配四時陰陽之義配日月易簡

之善配至德

易生於聖人之心道之廣大克配天地自然之象
 自然之數自然之理并包天地无有窮極易本无
 遠以言乎遠感通之用應而不藏易本无邇以言
 乎邇不動之體自古固存求之天地凡有貌象聲
 色无非易者聖人先得之列為乾坤易道以行夫
 六十四卦皆乾坤之畫也乾坤定位易无餘蘊矣
 乾陽物也其數則一而道以一行靜專動直皆一
 之所施也物所資始其大无外是曰大生坤陰物
 也其數則二而道以二應靜翕動闢皆二之所承
 也物所資生其廣有量是曰廣生廣大配天地乾

坤之廣大也乾坤无體託天地以為體廣大之道
 舍天地何以見之變通配四時乾坤之變通也自
 乾坤為八卦自八卦為六十四變通莫窮時以序
 成陰陽之義配日月乾坤之陰陽也陽中於陰其
 精象月陰中於陽其明象日易簡之善配至德乾
 坤之易簡也乾知以易坤能以簡合是二美中德
 以成嗚呼易簡為用大矣此天地之至德而聖人
 體之以範圍天地曲成萬物者也易簡之理得而
 後成位乎其中天之所以運地之所以處四時之
 所以錯行日月之所以代明非易簡其何以成功
 于上下誠能行易簡於吾身乎則天地在我以廣

以大我自得之君天下者不可不盡心於此也
 子曰易其至矣乎夫易聖人所以崇德而廣業也知
 崇禮卑崇效天卑法地天地設位而易行乎其中矣
 成性存存道義之門

聖人用易以成其德業心術之妙與天地為一所
 不可得而見也而著諸天下見諸行事曰知曰禮
 庶幾其可以推明之聖人清明之知仰稽於天道
 德仁義之化自是而行故德以之日新聖人中正
 之禮俯則於地綱紀法度之數自是而出故業以
 之富有天地之道聖人實體之於身所以德業盛
 大足以配天地而成其能夫聖人非體天地也體

易也易與天地非一非二故曰天地設位易行乎
 其中矣嗚呼天命之謂性率性之謂道易道具於
 所性之中與生俱生率而成之存者存矣若道若
 義自我流出无不悉契天人之心得業之崇廣其
 孰禦之哉聖人勉後世而進之於易是以發其微
 端於此云

聖人有以見天下之賾而擬諸其形容象其物宜是
 故謂之象聖人有以見天下之動而觀其會通以行
 其典禮繫辭焉以斷其吉凶是故謂之爻言天下之
 至賾而不可惡也言天下之至動而不可亂也
 聖人稽諸天地驗諸河圖易道之大自然得于心因

心以立數因數以立卦三才至理包括无隱卦之成體象固具焉非聖人見天下之蹟而有以闡其與象孰為而明卦之列位爻以成焉非聖人見天下之動而有以揆其變爻孰為而定擬形容而象物宜聖人所以發天地之機也象之所存理不得遁道於是乎顯觀會通以行典禮聖人所以盡經綸之妙也爻之所設時不得違道於是乎通至蹟幽深若可惡也聖人言之於象道以之顯觀而玩之其可已邪至動紛錯若可亂也聖人言之於爻道以之通循而守之其可失邪夫聖人德業之崇廣取法於天地而著見於易有象以言至蹟有爻

以言至動變化之道由之而成使天下皆知趨吉以歸諸善易之為易至是益神矣

擬之而後言議之而後動擬議以成其變化鳴鶴在陰其子和之我有好爵吾與爾靡之子曰君子居其室出其言善則千里之外應之況其邇者乎居其室出其言不善則千里之外違之況其邇者乎言出乎身加乎民行發乎邇見乎遠言行君子之樞機樞機之發榮辱之主也言行君子之所以動天地也可不慎乎

擬象而言言必中理象之所存理不得而遁也議爻而動動必適時爻之所設時不得而違也蓋易

生於聖人之心著於天地運於陰陽散於萬物顯於象數君子有言有行于天下非致擬議之誠於易其何以感格天人而有以參天地贊化育以極夫變化之妙哉鳴鶴在陰其子和之一氣之應自然之理也君子居一室之近而言之善不善發聞于千里之外亦其氣之默通者然耳蓋受形于天地均此一心心同而氣同氣同而所感召亦同古之君子於言行必致謹誠以三才之道備於一身本无有間順其道則得違其道則失在我而已矣言行君子之樞機樞機之發榮辱之主也言行君子之所以動天地也可不慎歟聖人所以警天下

後世而勉之也夫出言而善千里應之治所由生也出言而不善千里違之亂所由生也應違在人而治亂成於天地之間天地與人夫何遠之有哉古者賢聖之君在上日月爲之著明四時爲之順序陰陽爲之調和天下爲之安平夷狄爲之馴服萬物爲之敷暢嘉祥爲之興發災戾爲之消弭皆自言行發之而言行之所以至善要在擬議此聖賢所以貴於學也

同人先號咷而後笑子曰君子之道或出或處或默或語二人同心其利斷金同心之言其臭如蘭自鳴鶴在陰以下聖人發明易之有象本於自然

辟之所指不離於象而天地萬物之理毫髮不違
 擬象而言言不外理言无有不當者矣而後之說
 者乃以象為不足據此何理邪先號後笑以至出
 處語默之異皆陰陽內外之象也同人互體巽兌
 巽風兌說為號為笑二人同心謂何二五本皆離
 位八變為同人離中虛為心故曰同心二以離體
 承乾離火乾金有革制之道是以利在斷金而強
 梗難化若三之伏戎四之乘墉終莫得為之間也
 互兌兌為信為言互巽巽為仁為臭同心之言必
 有仁信之實孚于號令天下悅服故曰其臭如蘭
 云嗚呼同人二五以中直之心相與於先終之強

梗為之革化善言布於天下中直之用顧不大邪
 後之君臣有作宜以是而正其心誠然天地喜之
 鬼神福之何患乎不相遇也

初六藉用白茅无咎子曰苟錯諸地而可矣藉之用
 茅何咎之有慎之至也夫茅之為物薄而用可重也
 慎斯術也以往其无所失矣

大過初六以巽體在下巽為白為茅卦自震變一
 變而坤再變而坎三變而巽易坤為巽曰藉用白
 茅巽為不果為進退曰慎之至祭祀之禮藉器以
 茅所以致潔白通明神也君子當大過之初致恭
 致欽以禮行世如是亦足矣而重之以清潔之德

惟恐不及其所以大過於人而有以悅服天下之心端在此夫往无所失聖人之言不誣也

勞謙君子有終吉子曰勞而不伐有功而不德厚之至也語以其功下人者也德言盛禮言恭謙也者致恭以存其位者也

謙九三爻辭也九三何以爲勞謙謙自師來以震動之體居艮止上惟動故勞迅動以行師其勞可勝既乎卦位艮山居坤地中坤順道也卑道也柔道也是爲勞而不伐夫山安靜而萬物生焉今處地之中莫見其高是爲有功不德厚之至坤象也夫厚坤之德也語以其功下人謂不伐不德在四

陰後蓋能後己而先人者也臣道之正莫加於此德言盛禮言恭以內外卦象而論也其崇若山象德之盛其順若地象禮之恭且夫知恭而已內无其德焉其恭僞爲非所謂謙惟德盛禮恭則上天喜之人心歸之謙於是致恭以存其位恭盡於己位自安也禹平水土不矜不伐得此道焉亢龍有悔子曰貴而无位高而无民賢人在下位而无輔是以動而有悔也

乾上九位在五陽上貴也高也惟過中曰无位位不得中何以行道羣陽居下曰无民陽歸于五莫從其亢曰賢人在下位而无輔嗚呼有高貴之資

而失位失民失賢若此所爲所行其必悖於道矣
動而有悔不亦宜乎

不出戶庭无咎子曰亂之所生也則言語以爲階君
不密則失臣臣不密則失身幾事不密則害成是以
君子慎密而不出也

節初九當用節之初居允澤下前有互艮以不出
戶庭爲節取慎密之義也夫君臣何貴於密蓋承
渙離之後而用節焉一言之漏召禍起爭有不可
勝言夫節者人情所難躬行以率之慎密以先之
號令之行庶乎其必從矣聖人慮及此其惡夫小
人之害節者邪

子曰作易者其知盜乎易曰負且乘致寇至負也者
小人之事也乘也者君子之器也小人而乘君子之
器盜斯奪之矣上慢下暴盜斯伐之矣慢藏誨盜冶
容誨淫易曰負且乘致寇至盜之招也

盜者天下之所甚惡爲天下生民大害未有甚於
斯者也易通天地人之蘊聖人慨然見於辭曰作
易者其知盜乎意其必有甚高至微之論聖人迺
以解之六三爻辭發明之嗚呼我知之矣自有天
地以來人君以一身位天下萬物之上內而姦宄
外而夷狄伺間以肆欲得之志不知其幾何相得
其人則心術紀綱正於上而盜以之息相非其人

則心術紀綱亂於上而盜以之興此天地陰陽必至之理不待占卜而後可決也夫此隙則彼投猶水之來猶風之至猶火之炎一氣之所感召蓋有不知所以然而然者今欲以致盜者復使之治蓋是猶以水救水以風召風以火救火也而欲幸其一旦息止世固有是理乎嗚呼人君觀諸此亦可為動心矣負販至賤事懷險嗜利義莫之顧惟負則然乘者君子所以載物衛上措天下於安平者也其責任至重迺負販者乘之此惟利之求彼惟利之趨奪乘之凶將不旋踵夫乘為天下重器并與乘奪之天下國家其復能保有邪蓋小人在位

播其惡於天下禮失於上政亂於下禮失故慢政亂故暴姦邪自是生君子自是去民心自是失法度自是廢禮樂自是亡驕奢自是作財用自是匱戎備自是弛盜斯伐之復又何疑哉聖人猶懼後世人不我信也繼之以慢藏誨盜治容誨淫意蓋曰盜本无心我則啓之事實自取无所貽咎云耳六三位下卦坎位上上有互坎以柔履剛位不得中前承震震為足為大塗蓋小人之貪利至險者也坎為乘為寇盜各以象之美惡取之互離為伐為治容坎在下震發之為慢藏大衍之數五十其用四十有九分而為二以象兩掛

一以象三揲之以四以象四時歸奇於扚以象閏五
 歲再閏故再扚而後掛天數五地數五五位相得而
 各有合天數二十有五地數三十凡天地之數五十
 有五此所以成變化而行鬼神也乾之策二百一十
 有六坤之策百四十有四凡三百有六十當期之日
 二篇之策萬有一千五百二十當萬物之數也是故
 四營而成易十有八變而成卦八卦而小成引而伸
 之觸類而長之天下之能事畢矣顯道神德行是故
 可與酬酢可與祐神矣

此篇諸儒言之詳者皆得而略之大衍聖人作易
 數也聖人稽諸洛書驗之河圖易數於是而定夫

洛書備天地自然之數自一至十合之為五十有
 五此天地生成數也河圖以九宮配數至九而止
 合之為四十有五河圖之數不取十而一與九為
 十二與八為十三與七為十四與六為十五居中
 位以成縱橫十五之數十固行乎其中謂河洛之
 數不同者非也夫十盈數也盈故不能變聖人衍
 易處其五而用之易道貴變變故通通故神夫虛
 五非捨五不用也五其中而五存矣天五默運中
 道明焉易之生生不窮與造化通與天地並蓋本
 諸此然則其用乃止於四十有九何邪曰大衍立
 著布數合四十九為一一已肇見一者何太極也

道也分掛揲歸自此而起其體五十其用虛一而
 一不離於用故夫四其十而易以四成一其九而
 易以九變太極之道周行其間謂四十有九為七
 七數亦非也象兩兩儀也象三三才也歸奇於扚
 以象閏謂取揲著之餘以歸於扚老陽老陰餘數
 合之三十有八少陰少陽餘數合之亦三十有八
 乘以六位總二百二十有二求閏之法以二百二
 十二為起算數再扚後掛謂左手四揲之餘復歸
 於扚曰再扚再扚而復掛一焉曰後掛再扚而再
 閏之法行矣天數五一三五七九也地數五二四
 六八十也五者天地之中五位相得而各有合太

元一與六共宗以下得之凡天地之數五十有五
 見於洛書者則然天地之道陰陽之理萬物之化
 神明之用悉備於此故曰所以成變化而行鬼神
 也變化謂五行四時十二月推運无窮終始萬物
 生生化化莫測其端變化代作有成无已造化之
 功始獲昭著鬼神以行其理則然耳四營而成易
 以四揲之九於是通而七八九六之數成焉書所
 由以作也十有八變而成卦三變而一爻立天地
 人之道曲盡无遺卦所由以成也八卦而小成八
 卦奠位時序以正陰陽以定六子八物交相致用
 於宇宙之間天地造化之理於是小成引而伸之

觸類而長之自一而八自八而六十四數之所攝
 象之所該靡有窮盡小大精粗之理形名度數之
 宜上自道德下至藝術凡天下所謂能事莫不於
 此而取正矣蓋太極以一運一之所通包括萬法
 天地陰陽萬物之理皆不得遁其情故道以之而
 顯惟變所適莫窮其用故德行以之而神可與酬
 酢裁天下之變而有餘也可與祐神贊天地之化
 而不匱也嗚呼易本无也易以一起聖人清明在
 躬得一於心神物應之其志以定一之所統了无
 遺焉以自然之數發自然之象闡自然之理生化
 之功於此不息而易道于以大明後之學易者誠

能致知止之功極靜定之理復誠明之性易之為
 一我自得之反身以求萬物皆備如是而後能盡
 人道人道盡而後能克配天地其功用至大學者
 所宜勉旃

子曰知變化之道者其知神之所為乎易有聖人之
 道四焉以言者尚其辭以動者尚其變以制器者尚
 其象以卜筮者尚其占

此易之變化也易之變化其妙通神聖人實體之
 故在易為變化之道在聖人為聖人之道以言尚
 辭言无不當以動尚變動无不時言動發於適變
 化成于外自然之符也制器尚象器於是无弊卜

筮尚占筮於是通神器成而天下受其利筮立而
大事爲之決易道之神又孰有加于四者哉
是以君子將有爲也將有行也問焉而以言其受命
也如響无有遠近幽深遂知來物非天下之至精其
孰能與於此

詩稱帝謂文王豈曰諄諄然謂之文王心與天同
文王之心天實啓焉故曰謂君子問焉而以言蓋
若擬之而後言者君子心法純一易明乎君子之
心教化訓迪不違天理言无非易易无非道孰不
感服而受命邪无有遠近幽深遂知來物純一所
格也以此酬酢以此制治綽綽然有餘裕矣夫天

下萬物之理不外乎易以心體易以易行世如鑑
之設如水之止有形有色皆不能遁其情自非精
一不二其能清明在躬有所照燭若此哉或曰君
子問易書而後言夫書易之跡也蹈其跡而不明
夫道何以致受命之速惟以心體易易全於心有
爲有行言无非易茲其所以能有格也歟然則君
子之問易在心而不在跡矣

參伍以變錯綜其數通其變遂成天地之文極其數
遂定天下之象非天下之至變其孰能與於此
易肇於變變成於數其本一也因三而參卦數以
定因五而伍爻數以立故參之而六位於是乎備

伍之而七八九六於是乎設參伍並用變動不居
 易道行矣錯之如何八卦相錯九六之數復錯而
 成爻錯則然耳總之如何自一為八自八為六十
 四乾坤之策三百六十其循无端其應无窮總則
 然耳通其變焉陰陽迭推剛柔互易日月星辰之
 所以運五行四時之所以行昭明著見播在天地
 序則不愆理則不紊天地之文豈不於此而遂成
 歟極其數焉自三百有六十以至萬有一千五百
 二十引而伸之觸類長之无一物之不具无一理
 之或遺天下之象豈不遂定於此歟凡此皆易之
 變也非聖人盡其變而發其蘊于心易幾乎息矣

故曰非天下之至變其孰能與於此

夫易无思也无為也寂然不動感而遂通天下之故
 非天下之至神其孰能與於此

易有太極象數以生一之未離思為曷著數肇於
 一其變无窮象以數顯天下之理靡不該焉是易
 之神也易之為神果何自闡哉蓋聖人神明之幾
 得之於心驗之於天發之於數形之於象而至神
 之道自是而明然則易之神聖人之神也聖人以
 心體易以身用易以書載易易之至神我心先得
 寓以象數其理曲盡君子法之發為至精天下以
 之受命來物以之遂知其精蓋神矣達為至變可

以成天地之文可以定天下之象其變神矣而神之无思无為寂然不動之體感而遂通之用初不離於精變之間故夫精變之跡有思有為也精變之道无思无為也天下之至神蓋太極妙用而聖人先得于心者也

夫易聖人之所以極深而研幾也惟深也故能通天下之志惟幾也故能成天下之務惟神也故不疾而速不行而至子曰易有聖人之道四焉者此之謂也極深至精之用也研幾至變之用也精之所燭來物遂知天下之志於此而可通變之所該萬象以定天下之務於此而可成夫聖人體易於身故雖

高拱一堂之上而能使四方萬里之遠志之所存我先知之而必有以通其志務之所在我優為之而必有以成其務舉心于此獲應於彼其道不亦神矣夫自至精至變以極於至神易之為易无餘蘊矣聖人之道莫有加於此矣

天一地二天三地四天五地六天七地八天九地十子曰夫易何為者也夫易開物成務冒天下之道如斯而已者也是故聖人以通天下之志以定天下之業以斷天下之疑

大衍虛五以用天地之數易道以興一之所通包括无外萬物由之而生萬務由之而立凡天下之

四百十四
紫巖易傳卷
李左
所謂道舉无遺於此矣聖人體之得一於心萬以
之起象數默用其變无窮志以之通神所格也業
以之定神所運也疑以之斷神所照也夫天下萬
物一神耳數變象顯理无逃焉至神之道實行乎
中學易者清明其心與天爲一即心以求諸數即
數以求諸象即象數以求諸變即變以求諸神易
道在我而天下之治可以興矣

是故著之德圓而神卦之德方以知六爻之義易以
貢聖人以此洗心退藏於密吉凶與民同患神以知
來知以藏往其孰能與於此哉古之聰明睿知神武
而不殺者夫是以明於天之道而察於民之故是興

神物以前民用聖人以此齊戒以神明其德夫

著卦爻具於易發於聖人之心著運无窮神存其
中卦體有常知存其中六爻之義變動不居吉凶
存其中聖人何爲哉宅心於虛惟道之適如天之
行莫窺其朕設是三者以利天下民患可得而同
矣夫凶固有患也吉何與於患豈不曰危生於安
亂生於治亡生於存吉之爲患有不可勝言者乎
著之有神理之未形我先得之故曰知來卦之有
知象之已著无不備焉故曰藏往自非聰明足以
照易睿知足以定易烏能使大易生物之德洋溢
于天下若是哉且夫易道之行難可弭也禍可消

也四夷可賓也天下可服也生生大功於是而出
 威武之神孰可測究故曰其孰能與於此古之聰
 明睿知神武而不殺者夫夫易聖人非獨以善一
 身蓋將以善天下也惟民至愚孰與明易聖人為
 是仰稽天道俯察人情亟興神物前民之用卜筮
 之道於此而行齊以定之戒以齊之由吾神明以
 道夫卜筮之神明天下始知所避就而用无不利
 故曰聖人以此齊戒以神明其德夫以此洗心聖
 人用易於一己而闡其道也以此齊戒聖人用易
 於天下而妙其神也

是故闔戶謂之坤闢戶謂之乾一闔一闢謂之變往
 來不窮謂之通見乃謂之象形乃謂之器制而用之
 謂之法利用出入民咸用之謂之神

陽動而施萬物以出陰靜而翕萬物以入乾陽物
 也故闔戶為乾坤陰物也故闔戶為坤一闔一闢
 氣以之變往來不窮道以之通天地萬物之機如
 樞之運如轂之轉不知何時而已是以發於可見
 有自然之象象寓於形為備物之器聖人明生於
 心心合於易制而用之法以之立器以之成天下
 由吾之化而不知所以為化其道神矣觀夫乾坤
 之畫交錯于六十四卦中窮而能變變而能通由
 包犧氏而下因時制器一本夫十三卦之象所以

生之化之養之濟之威之教之安之无不備具天下萬世至今利焉茲非神之所為而何歟嗚呼易者天地之心也聖人先天地而體其心故制器尚象道通於神乾坤闔闢之功用之在我器成而天下无不蒙其利矣不亦盛乎

是故易有太極是生兩儀兩儀生四象四象生八卦八卦定吉凶吉凶生大業

太極者何中也道之大中渾然為一二以之生雖分於二其一固存兩儀謂何乾坤陰陽之別也四象謂何七八九六之數也七八九六何以謂之象蓋陰陽之生數五以配五行一為水二為火三為

木四為金五為土方五行之生形已肇而未著氣已見而未成伍之以五而七八九六旋相為用五土周流其中象乃立焉故自一至六五也自二至七自三至八自四至九亦五也歷五土之位而金木水火之象顯矣運為四時分為四方凡麗於四皆此象也四象具而八卦作八卦作而吉凶定吉凶定而大業成然則將以建天下之治易其可以不明乎獨曰八卦六十四卦皆八卦所錯也是故法象莫大乎天地變通莫大乎四時懸象著明莫大乎日月崇高莫大乎富貴備物致用立成器以為天下利莫大乎聖人探賾索隱鈎深致遠以定天

下之吉凶成天下之亹亹者莫大乎蓍龜是故天生神物聖人則之天地變化聖人效之天垂象見吉凶聖人象之河出圖洛出書聖人則之易有四象所以示也繫辭焉所以告也定之以吉凶所以斷也聖人定天下之大業設為成器立為卜筮以利天下本之於易稽諸天地驗諸四時參諸日月不苟然也天地之間物无非象象之所在天下法焉故曰法象莫大乎天地四時之運始始終終无有窮已故曰變通莫大乎四時天位乎上吉凶著見不過日月故曰懸象著明莫大乎日月富貴者崇高之資富貴非聖人心也聖人必資富貴以行其道

故曰崇高莫大乎富貴惟聖人為能明易而發其象器以之立故曰備物致用立成器以為天下利莫大乎聖人民之蚩蚩迷所適而孰與同其患蹟者探之隱者索之深者鈎之遠者致之吉凶以定事業以成蓋聖人致功於易而體其神將以同民之患著龜所由以興也故曰探蹟索隱鈎深致遠定天下之吉凶成天下之亹亹者莫大乎蓍龜天生神物聖人則之神物謂蓍龜此法象之見於天地也天地變化聖人效之此變通之見於四時也天垂象見吉凶聖人象之此懸象著明之見於日月者也舉日月之大而在天之文悉備矣河出圖

洛出書聖人則之此亦法象之見於天地而聖人所獨得於心者也易道至是而行於天下矣而所以發其幾者本於七八九六之四象所以盡其蘊者本於文王周公孔子之辭象示辭告吉凶遂定大業之成端自於此

易曰自天祐之吉无不利子曰祐者助也天之所助者順也人之所助者信也履信思乎順又以尚賢也是以自天祐之吉无不利也

聖人致功於易凡以大明吉凶之理于天下夫數之所攝備消長盈虛之變吉凶由以生也而聖人用易妙與天通有回天之功非數所得而拘攝焉

仲尼論易有四象所以示繫辭焉所以告定之以吉凶所以斷繼之曰自天祐之吉无不利嗚呼有吉而已數得而攝之哉古之聖人革亂為治變危為安易亡為存用茲道也此大有上九爻辭聖人言之豈无深意云祐者助也天之所助者順也人之所助者信也履信思乎順又以尚賢也是以自天祐之吉无不利也聖人因明大有之義俾後世有天下國家者知有大之業本於尚賢尚賢之道本於信順也何以言之有信順之心必行信順之實而後可以得志於天人大有上九履信以感人心思順以應天而又能尊尚賢者俾位乎上賢者民

所歸人胡為而不信賢者天所悅天胡為而不順
 信順之實大著明於此矣百世之業其長久而不
 替夫大有自乾變五變有坤體七變而復歸於乾
 乾為天坤眾為人互兌在下曰履信坤復變乾下
 有伏坤曰思乎順羣陽從之成立於上曰尚賢
 子曰書不盡言言不盡意然則聖人之意其不可見
 乎子曰聖人立象以盡意設卦以盡情偽繫辭焉以
 盡其言變而通之以盡利鼓之舞之以盡神

聖人作易將以載道而傳之天下後世也書不能
 盡言言不能盡意无他至道之妙見於言者非書
 可得而悉寓於意者非言可得而窮耳不然雖累

千萬言亦何補於易哉聖人為是揲數以起象因
 象以成卦凡天下情偽不得遜其情聖人之意既
 已默傳然後繫之以辭以發其象故道以象顯言
 以書盡意以言盡書足於言言足於意皆本於自
 然之象无毫釐絲髮之差也易之為道於是无餘
 蘊變而通之爻之所錯也鼓之舞之道之所行也
 天下之吉凶至此而定不亦盡利歟天下之大業
 因此而成不亦盡神歟

乾坤其易之蘊邪乾坤成列而易立乎其中矣乾坤
 毀則无以見易易不可見則乾坤或幾乎息矣是故
 形而上者謂之道形而下者謂之器化而裁之謂之

變推而行之謂之通舉而錯之天下之民謂之事業
 陽一為乾陰二為坤一二既肇千萬斯起至精至
 變至神之理實藏于是夫三百八十四爻皆乾坤
 之策所生也易道為是著明天下故乾坤成列易
 立乎其中焉乾坤毀則无以見易何也乾坤亦有
 毀乎蓋曰使聖人不立乾坤之名則易之神道莫
 為而顯而乾坤之用不復變通生成之化亦將鬱
 而弗彰矣易者道也乾坤者器也道形而上神則
 妙之器形而下體則著之道之與器本不相離散
 而在天地萬物之間者其理莫不皆然化而裁之
 以歸諸中吉凶自是而定爻之所以變也推而行

之以極其用象器自是而立書之所以通也聖人
 出而有為夫何為哉觀時會通舉易以措諸天下
 大治以建大功以成其為事業也孰禦之是道也
 由包犧氏而下莫不用之易十三卦制器變通之
 序義固明矣

是故夫象聖人有以見天下之賾而擬諸其形容象
 其物宜是故謂之象聖人有以見天下之動而觀其
 會通以行其典禮繫辭焉以斷其吉凶是故謂之爻
 極天下之賾者存于卦鼓天下之動者存乎辭化而
 裁之存乎變推而行之存乎通神而明之存乎其人
 默而成之不言而信存乎德行

卦極至蹟象所具也辭極至動爻所之也化而裁之中道斯明不有變也其能化乎推而行之象器以定不有通也其可推乎神而明之會之此心也非聖人之洗心莫能明之矣默而成之見於有行也非聖人之躬行莫能成之矣夫於易而不知所以神明之于先默成之於後則易道无自而顯且將无所用于天下易之為書殆為空言而已聖人患焉上繫終之以此所以示訓於千萬世也

紫巖居士易傳第七

後學 成德 校訂

紫巖居士易傳第八

張 浚

繫辭下

八卦成列象在其中矣因而重之爻在其中矣剛柔相推變在其中矣繫辭焉而命之動在其中矣吉凶悔吝者生乎動者也剛柔者立本者也變通者趣時者也吉凶者貞勝者也天地之道貞觀者也日月之道貞明者也天下之動貞夫一者也

易書有作凡以明吉凶于天下而同民患也故下繫首推吉凶貞勝之理使後世學易以著之事業者知所尊尚焉卦列而象具重之而爻成剛柔迭

推以盡其變繫之以辭而言動吉凶之理大明于
 茲吉凶悔吝生乎動爻之動也六爻列位有應有
 與故象以言蹟爻以言動夫吉一也而凶悔吝三
 之動其可不慎乎剛柔者立本者也爻之剛柔也
 乾剛坤柔交錯六十四卦之間六位以成卦之大
 本於此乎立故曰立本變通者趣時者也爻之變
 通也老陽老陰之數過之而變生且其剛柔相推
 往來進退為變無常而莫不因夫自然之時故曰
 趣時君子體之用以制動吉凶自是分矣吉凶者
 貞勝者也吉凶之道本於得失惟貞勝之貞勝凶
 則无凶矣貞其大乎聖人所以配天地育萬物生

天下從此出也是故天地之大以貞而觀日月之
 運以貞而明天下之動以貞而治貞者何也一也
 一者何也道也故曰天下之動貞夫一焉嗚呼一
 之為用妙矣天得之以清地得之以寧侯王得之
 以為天下貞是一也自太極發之而其至中之理
 默運於三百八十四爻間適中則吉過中則凶貞
 之所以為貞者因其適中而行之約其過中而反
 之天下之動雖萬變不齊而吾應之以貞莫不適
 當事幾綽綽然有餘地曰吉曰凶制變在我斯可
 常吉无凶而治道用以長久也論易至此不亦神
 矣乎

夫乾確然示人易矣夫坤隤然示人簡矣爻也者效此者也象也者像此者也爻象動乎內吉凶見乎外功業見乎變聖人之情見乎辭

一言盡易之道曰易簡而已矣易簡易書也故上繫論聖賢之德業下繫論爻象之吉凶皆首之以此夫乾確然擬其誠也誠故無難知之事而示人易矣夫坤隤然擬其順也順故無難從之事而示人簡矣爻者效此效易簡之義也象者像此像易簡之理也爻象動乎內吉凶見乎外其以有得於易簡則吉失之則凶歟功業見乎變蓋因爻之變以趣於中乾坤易簡我自得之功業以成聖人之

情見乎辭蓋聖人憂天下後世而思與之同患辭之所指曲盡爻變生物之情於是而得嗚呼天下本無事也誠能指諸爻象考諸吉凶因天地之自然順萬物之常理行其所當為而不行其所不可為清明其性以奉天心何凶咎悔吝之復起惟夫性以情動情以欲肆欲以物遷邪偽滋生天理蔑棄易簡至善於是而喪內之不足以利一身外之不足以利天下而乾坤妙用始不明於天下天下萬物將不得遂其生矣聖人憂天下後世之情切著于辭其亦有所不得已邪

天地之大德曰生聖人之大寶曰位何以守位曰仁

何以聚人曰財理財正辭禁民為非曰義

天地好生大德自易簡中來陽舒陰慘皆所以成
生物之功聖人配天地而行其易簡之道則亦有
仁義而已矣夫仁立而天下歸之非行義以為之
輔其能生物乎不然仁或幾乎息也理財在正辭
在禁民為非恭儉節用我之不行而強人以行辭
之不正者也辭正矣而天下不肯相率為儉且莫
知禮法之循禁民為非又烏可已邪玩節卦澤中
有水之象聖人之情得矣

古者包犧氏之王天下也仰則觀象於天俯則觀法
於地觀鳥獸之文與地之宜近取諸身遠取諸物於

是始作八卦以通神明之德以類萬物之情作結繩
而為網罟以佃以漁蓋取諸離

卦起於數而理備於象包犧氏得易于心者也其
臨泣天下以自一至八之數擬諸卦而定之復著
自然之象於天地之間用以配易而闡其義凡象
之在天法之在地與夫鳥獸之有文土地之所宜
莫不心通而默識焉由身至物無有遠近取之不
遺八卦用是而成於書故曰於是始作八卦神明
幽深之德至此而顯萬物不齊之情至此而盡其
用妙矣嗚呼天地之間舉無非易情生智昧心精
以虧故易自易象自象方且為物遷變失其本元

尚鳥能融此一心於天地萬物之表發其至理具
 之象器以為天下後世利哉古者民未粒食未知
 火化網罟之作所以生之也蓋取諸離求諸麗焉
 者耳而中虛之義則存其中

包犧氏沒神農氏作斲木為耜採木為耒耒耨之利
 以教天下蓋取諸益日中為市致天下之民聚天下
 之貨交易而退各得其所蓋取諸噬嗑

包犧氏之智非不能教天下以耒耨而粒食之也
 包犧設為網罟而已必待神農為之何邪蓋時數
 之所未至而民心未以為便利聖人不先時而強
 之也故夫易者因時而已矣因時而易以奉天心

變通盡利道迺行焉是易之所以為神也夫風雷
 為益有木動之象巽工在上致斲揉之功坤土承
 之興稼穡之利聖人所以教天下而益之也故曰
 蓋取諸益噬嗑以雷電成體離為日卦自巽變巽
 為近利市三倍是謂日中為市致天下之民坤眾
 承之也聚天下之貨離麗居之也噬而合合而決
 天下以市道交者如此故曰蓋取諸噬嗑嗑嗚呼聖
 人有作必思所生養天下於先包犧之網罟神農
 之耒耨莫不皆以生養為心聖人之仁也若夫日
 中為市致民聚貨以盡其利則有義存乎其中然
 則聖人之為義亦本諸利乎曰聖人所謂利使天

四百一十
下交相利非若後世之利其身利其國者所爲也
不然乾何取於元亨利貞四德哉

神農氏沒黃帝堯舜氏作通其變使民不倦神而化
之使民宜之易窮則變變則通通則久是以自天祐
之吉无不利黃帝堯舜垂衣裳而天下治蓋取諸乾
坤

上古之時民知生養而已黃帝堯舜以己之心因
民之心以民之心因天地之心其事有不得不變
其道則民莫知所以然而神夫聖人非私意於變
之也易窮而變本諸自然有不可不因焉者也何
以知其爲易之窮邪夫網罟耒耜之興而輔之以

致民聚貨之事民粒食而趨利爭訟之所由生巧
僞之所由起也是易之窮也是安可不變邪變故
通通故久垂衣裳而天下治黃帝堯舜之所以爲
神化也歟在上曰衣在下曰裳衣裳之制無爲而
示於上禮法之化不言而行於下爭訟以息巧僞
以除其爲大治孰禦哉乾坤尊卑衣裳之義也
剡木爲舟剡木爲楫舟楫之利以濟不通致遠以利
天下蓋取諸渙服牛乘馬引重致遠以利天下蓋取
諸隨重門擊柝以待暴客蓋取諸豫斷木爲杵掘地
爲臼曰杵之利萬民以濟蓋取諸小過弦木爲弧剡
木爲矢弧矢之利以威天下蓋取諸睽上古穴居而

四百九十六
野處後世聖人易之以宮室上棟下宇以待風雨蓋
取諸大壯古之葬者厚衣之以薪葬之中野不封不
樹喪期無數後世聖人易之以棺槨蓋取諸大過上
古結繩而治後世聖人易之以書契百官以治萬民
以察蓋取諸夬

凡此皆變通之道而時之所當爲有不得不然者
也自包犧以至堯舜其所以生養天下而教之之
道得矣古者民至老死不相往來黃帝堯舜而來
洪水既定民得平土居之鳥獸之害除稼穡之功
著人用滋繁則夫設舟楫以濟不通別牛馬以任
遠重是可一日而但已乎重門擊柝防侵陵也斷

木爲杵掘地爲臼而食可足也弧矢之利以威天
下而兵以設也宮室之制使之安身也棺槨之用
使之送死也終以書契如上所陳非書契則其事
無以行也嗚呼觀十三卦制器之序聖人治天下
國家之道備盡于此矣其先後本末之宜稽之可
以爲法用之可以爲治更歷數聖若出一聖人之
心而天下四海之心無不安之夫聖人無心以天
爲心天時未至聖人不先之天時既至聖人不後
之茲所以神化之妙與民同心而有不可測識者
歟凡象之取木皆自巽來或因卦體互見而取焉
渙爲卦風行水上乘木有功故舟楫取之渙隨爲

卦乾坤互備動說而隨故牛馬取之隨豫為卦艮震迭見互坎在中有備豫不虞之義故重門取之豫小過為卦震動于上艮止于下有過以濟物之義故曰杵取之小過睽為卦水火用事戎器著象天下睽離非兵曷威故弧矢取之睽大壯為卦陽實承之陰虛以覆宮室之義以壯為美故宮室取之大壯大過為卦上下互巽陽藏其中送死之義不嫌於過故棺槨取之大過若夫夫之書契取義在決書契不立器何以通終以取諸夫義不苟然是為十三卦之象而制器者尚之也是故易者象也象也者像也彖者材也爻也者效天

下之動者也是故吉凶生而悔吝著也

易无非象數立而象具矣所以神而明之則自於聖人行象也者像也言象之所從本諸天成諸人也且夫書不盡言言不盡意聖人立象以盡意繫辭焉以盡其言是言必擬於象象必參於意後之學者迺欲捨象以求言意之旨胡可得哉彖論一卦之體而道之變動則效於爻吉凶以生悔吝以著聖人同民之患捨是固無以行於世也繫辭於一三卦制器之後發爻象之蘊示吉凶之生蓋以明夫聖人有作因時奉天以興大利初非任私智為之茲其所以自天祐之吉无不利也歟

陽卦多陰陰卦多陽其故何也陽卦奇陰卦耦其德行何也陽一君而二民君子之道也陰二君而一民小人之道也

陽者乾道也天道也君道也父道也夫道也陰者坤道也地道也臣道也子道也婦道也大而得專者為陽小而不得專者為陰得專故所總治者眾陰則反此所謂君子小人之道凡以明夫陽大陰小耳觀夫陰陽之理而得失以明吉凶著見焉是以陽貴剛貴健貴唱陰貴柔貴順貴和

易曰憧憧往來勿從爾思子曰天下何思何慮天下同歸而殊塗一致而百慮天下何思何慮

聖人於是發明致一之義咸九四位互乾中憧憧于二陽之思二陽以類從之嗚呼咸感之道大矣聖人所以成天地育萬物一本諸此究其極要自私念不起中來是以大中至正之道大明于天下施及蠻貊無不感化九四致思於二陽固不失其為正而私狹之心殆未足以盡咸感也夫天下雖大理本同歸道則一致誠能以至公為心顧何所往而不通哉

日往則月來月往則日來日月相推而明生焉寒往則暑來暑往則寒來寒暑相推而歲成焉往者屈也來者信也屈信相感而利生焉尺蠖之屈以求信也

龍蛇之蟄以存身也精義入神以致用也利用安身以崇德也過此以往未之或知也窮神知化德之盛也

凡此皆聖人極論同歸一致之理觀諸天地驗諸萬物其往來之相推屈伸之相感莫非自然而妙理實存乎其中是故日月迭運而大明以著寒暑潛移而歲功以成不有往也來何以興不有屈也信何以見往來屈信交相還復以成大利塗雖有殊致則歸一營營思慮之間而欲以己之私智見諸行事豈不重拂于天理而亦奚補乎事哉是故尺蠖之行其屈迺所以求信龍蛇之變其蟄乃所

以存身天地之間物各有理聖人汎觀物理而用之於身進退之所宜精神之所舍幾何而不昭合於道耶是故精義入神以曲盡天下之理而用因以致利用安身以深體夫應變之道而德因以崇如尺蠖之屈信以屈求如龍蛇之蟄身以蟄存常因自然不違天心過此以往道通於神天下利之莫知所以為利曰未之或知夫然故窮妙物之神而不遺知天地之化而不昧德之盛大莫有加矣後之學聖人思其所以屈求其所以蟄神化之道得之在我其於經天地利萬物或庶幾焉

易曰困于石據于蒺藜入其于宮不見其妻凶子曰

非所困而困焉名必辱非所據而據焉身必危既辱且危死期將至妻其可得見邪

聖人出而致用莫憂乎小人之或為我害也自困于石據于蒺藜以下深明小人情狀劇言之至於再至於三庶幾夫世之為小人者知所戒懼而改悔焉聖人憂天下後世之心不其仁矣夫其義並詳見於爻說

易曰公用射隼于高墉之上獲之无不利子曰隼者禽也弓矢者器也射之者人也君子藏器於身待時而動何不利之有動而不括是以出而有獲語成器而動者也

遇其事而無其器君子弗為也有其器而無其時君子弗行也君子者務盡天人之道而已矣

子曰小人不恥不仁不畏不義不見利不勸不威不懲小懲而大誡此小人之福也易曰履校滅趾无咎此之謂也善不積不足以成名惡不積不足以滅身小人以小善為无益而弗為也以小惡為无傷而弗去也故惡積而不可掩罪大而不可解易曰何校滅耳凶

嗚呼聖人論小人情狀於是無餘蘊矣小人惟欺其心以欺於天故於不仁不義之為行之無愧而原其設心不過為身謀也身之所安則冒昧必圖

之曾何有於天乎儻非利以勸之於前威以懲之於早彼將一肆所欲為而負大惡於千百載之下是以聖王奉天行事以施賞罰折其萌芽杜其微眇絕其本源非徒不使小人之惡得加施于天下亦將以驚懼保全之俾無抵於滅耳之凶也後之有天下其可於小人初起而謂其無能為也而略之不問哉

子曰危者安其位者也亡者保其存者也亂者有其治者也是故君子安而不忘危存而不忘亡治而不忘亂是以身安而國家可保也易曰其亡其亡繫于苞桑

大人休否在未否之前惟其以天為心而不以一己為心是以能不亡也慮亡之誠念念不置是寧有過舉者邪苞桑義見爻辭

子曰德薄而位尊知小而謀大力小而任重鮮不及矣易曰鼎折足覆公餗其形渥凶言不勝其任也

自昔居台鼎之仁德知力三者一有闕則弗能勝其事而況俱不足者乎宰相以德為主有德而無智則不足以應變有智而無力則不足以鎮浮若夫德之不立雖有智力亦無以感格天人而措天下於治矣德其貴乎鼎九四以陽承陰位不中正而又下應於陰德薄也位離明下知小也互兌兌

毀力少也

子曰知幾其神乎君子上交不諂下交不瀆其知幾乎幾者動之微吉之先見者也君子見幾而作不俟終日易曰介于石不終日貞吉介如石焉寧用終日斷可識矣君子知微知彰知柔知剛萬夫之望

靜止之功成於內則光明所燭自得于心理之幾微何有不照不待深思而後得也君子獲天之祐吉无不利知此而已夫涉世而動與吉會其道不亦神矣乎方天下悅豫時六二居大臣正位不諂不瀆以交孚於上下中正之道上合於天上無附麗之嫌下無狎比之失全身遠害而禮行朝廷微

彰柔剛用之以中可以折權勢之氣可以消淫佚之心有補於豫治甚大嗚乎讀禮傳大學篇君子知幾之道其盡於此矣學者安可一日於是書而忽之哉

子曰顏氏之子其殆庶幾乎有不善未嘗不知知之未嘗復行也易曰不遠復无祇悔元吉

衆人之所憂顏子不以爲憂聖人之所樂顏子自得其樂心之虛靜可想而見矣不善之來也豈不坐照而悉了之邪如鑑之明塵自不止如水之清形自不昧茲蓋必然之理語所謂不貳過謂其不復有過心生正不遠復之義若夫聖人之從心則

又進于此矣

天地網緼萬物化醇男女構精萬物化生易曰三人行則損一人一人行則得其友言致一也

一之用大矣天地萬物所以成化育之功起諸此也一之本在心心苟通一格化之功其孰能禦夫
三人行而損一人豈非道義之感所造不同容有二三其心者邪此周公所以輔相成王茂建大治畢召之徒皆不足以擬其專也周公損下上受其益

子曰君子安其身而後動易其心而後語定其交而後求君子脩此三者故全也危以動則民不與也懼

以語則民不應也无交而求則民不與也莫之與則傷之者至矣易曰莫益之或擊之立心勿恒凶

君子之動將以有為也身之不安則必有悖道之事動能有功乎君子之言將以出令也心之不易則必有拂理之言語能有格乎君子之求人將以濟治也无交而求則心已不同矣求能有得乎是三者發於心作於身而其事之從違則繫諸天下百姓如影之從如響之隨斷然有不可易者夫天下一心心法所存不約而感民雖至愚神則不殊此無他一心之所通也益上九立心勿恒旋致或擊之凶夫子以是繫之辭蓋曰天下之禍常起於

動作語言用舍之間有國有邦者不可不慎也
 子曰乾坤其易之門邪乾陽物也坤陰物也陰陽合
 德而剛柔有體以體天地之撰以通神明之德其稱
 名也雜而不越於稽其類其衰世之意邪

乾坤之數既設易於是而行相應相感陰陽有交
 通之德或九或六剛柔有不易之體德合而體分
 象斯立焉天地之撰自是而體神明之德自是而
 通天地之間貌象聲色莫不皆有自然之撰剛柔
 迭居天地之撰畢著于象象立而神明妙用即之
 可求德故通焉君子法之而吉凶與民同患之道
 備盡於此矣稱名不越不外乎一理也名固萬殊

理歸一致聖人先得夫理而名又烏乎越邪嗚呼
 至德之世吉凶得失之道泯然為一德失而後易
 作衰世之意聖人有不得已焉者也

夫易彰往而察來而微顯闡幽開而當名辯物正言
 斷辭則備矣其稱名也小其取類也大其旨遠其辭
 文其言曲而中其事肆而隱因貳以濟民行以明失
 得之報

太極本乎一而萬理俱融往者不得隱其理來者
 不得遁其情數之所攝自無遺也微顯若八物之
 顯而道則微也闡幽若八卦之幽而義則闡也當
 名事理之稱也辯物陰陽之分也正言言不失其

正也斷辭辭以明夫象也易書有作合是四者而大備矣其稱名也小其取類也大道之所在一塵之微可以該萬有也其言遠與天地同心不可淺求也其辭文本之自然如四時錯行也其言曲而中委曲而約之使歸於中也其事肆而隱直肆而體之則可以通於神也聖人何區區於此哉或因或貳極盡變常之道使天下後世知所避就以悉趨夫中正之域吉凶之理至是而大明矣

易之興也其於中古乎作易者其有憂患乎是故履德之基也謙德之柄也復德之本也恒德之固也損德之脩也益德之裕也困德之辨也井德之地也巽

德之制也履和而至謙尊而光復小而辨於物恒雜而不厭損先難而後易益長裕而不設困窮而通井居其所而遷巽稱而隱履以和行謙以制禮復以自知恒以一德損以遠害益以興利困以寡怨井以辯義巽以行權

九卦之序文王用之而夫子實明之或曰履也謙也復也用數之一恒也損也益也困也井也用數之三巽用數之四或曰履用九謙用十此悉以卦次言之是皆臆論也文王當危難之世上憂天子下憂百姓汲汲然增修其德故於易取九卦之德以成其德文王之身文王之時文王之事德之可

為無出於九卦而文王躬行是德卒成其聖嗚呼
 至矣哉卦之取九蓋變通之道終始而不息焉者
 也履者禮也德莫大於禮禮莫大於躬行躬行而
 德積故曰履德之基也德立而矜心生焉人之常
 情也若是則違拂天人之心德以浸墮持之以謙
 其德日進故曰謙德之柄也履而能謙情可制也
 心可一也性可復也道可得也德之大本於是而
 得故曰復德之本也知復矣弗能恒焉其靜必變
 復無益也故曰恒德之固也恒而後能損用損致
 虛不善之端由以消靡故曰損德之修也損故益
 益故裕裕始於吾身而用及於天下故曰益德之

裕也德至於益德既成矣不有困也德何以明故
 曰困德之辨也在困不撓道斯可行生利大功自
 是而興故曰井德之地也井功上出施及天下權
 之不知必失厥中巽以立制中道乃行故曰巽德
 之制也是九卦之德也中和內充厥德為至曰履
 和而至道尊於己光被上下曰謙尊而光至靜至
 虛莫見其朕曰復小而辨於物始終萬變其一自
 若曰恒雜而不厭克己於此天下歸仁曰損先難
 而後易德之日新與天地並曰益長裕而不設於
 事則鈍於道則亨曰困窮而通淵乎其靜人自資
 之曰井居其所而遷斟酌應變莫測其用曰巽稱

而隱是九德之用也履以和行制行於身也謙以制禮行禮于人也復以自知盡性以至命也恒以一德久於其道也損以遠害偽消而誠積也益以興利利己以利人也困以寡怨取必於天也井以辯義隨取而宜之也巽以行權中正以揆之也是九卦之功也文王之所以為文捨九卦無以見之矣不然嘗試於六十四卦之中求所以為德者而附之九卦吾未知其不可也

易之為書也不可遠為道也屢遷變動不居周流六虛上下无常剛柔相易不可為典要唯變所適其出入以度外內使知懼又明於憂患與故无有師保如

臨父母初率其辭而揆其方既有典常苟非其人道不虛行

易以載道於易書而違之是背道也其何以行於世哉易本於天肇於數形於象具於卦變於爻成於自然蓋太極之道在天地先以我至虛流出萬有聖人會太極于一心因其自然揲數以出之立象以闡之設卦以命之畫爻以通之天地神明之理陰陽不測之用萬物無窮之化自形自色自織自悉神理妙用總括無遺舍易而天地之理或幾乎息陰陽之用或幾乎泯萬物之化或幾乎絕矣是故易道尚變非故多變也數不得不變聖人不

得於易而不變之是故六爻之位謂之六虛其道
 自太極虛中來惟變所適昭合於天地陰陽之數
 聖人體其虛而用之天下萬物由是而得其生故
 爻之有變非徒變也剛柔迭推出入以度外內使
 天下知所戒懼以明夫避凶趨吉之理凜乎若臨
 淵冰惕乎若登岐坂去不善之心以從於善不待
 師保如臨父母之畏焉嗚呼易之有功于天下深
 矣率辭揆方聖人所以用易於天下也用易於天
 下者必因其時典常之設時所宜也然苟非其人
 其心固已異于太極矣道其行哉道其行哉
 易之為書也原始要終以為質也六爻相雜唯其時

物也其初難知其上易知本末也初辭擬之卒成之
 終若夫雜物撰德辯是與非則非其中爻不備噫亦
 要存亡吉凶則居可知矣知者觀其彖辭則思過半
 矣

夫乾大明終始六位時成而歲功之運千古不息
 是故易書之作莫不因天地萬物之終始而立其
 體焉六爻之設剛柔迭移非故為是紛紛也時物
 遷變與天地相終始有不得不然者矣其初難知
 事未著也其上易知象已成也雜物撰德剛柔之
 體錯雜不一而天地陰陽之德於以顯明也辯是
 與非得中為是過中為非德之至中是非之所分

也非中爻不備感求應與之道備於中爻而存亡
吉凶可坐而照也嗚呼易道甚大用之於天下國
家亡可存凶可吉而易當求之於復復其心以極
於虛靜之道易可學焉為臣者宜盡心於此然後
以之而導其君庶幾夫忠臣之為也

二與四同功而異位其善不同二多譽四多懼近也
柔之為道不利遠者其要无咎其用柔中也三與五
同功而異位三多凶五多功貴賤之等也其柔危其
剛勝邪

二遠故譽四近故懼而所謂遠近者自權勢之相
敵為辭也二之柔中其臯夔稷契之倫歟若伊尹

周公則有不可不懼焉者耳三五同功諸侯之於
天王功固一也齊威晉文之於周有凶德矣文武
成王功可勝計邪文武成王之德剛是以勝幽厲
平王之德柔是以危

易之為書也廣大悉備有天道焉有人道焉有地道
焉兼三才而兩之故六六者非它也三才之道也道
有變動故曰爻爻有等故曰物物相雜故曰文文不
當故吉凶生焉

易作八卦天地人之道悉備其中一天也二地也
三人也兼而兩之則一與二為地三與四為人五
與六為天太極中道於是乎行中無定體隨所在

四日十
爲中變動不居周流六虛道之所行爻之所存也
物謂剛柔之物剛柔相雜自然之文成乎其中天
地日月之所以運陰陽四時之所以成莫不一本
於自然而人事則體之文之不當數所攝也君子
趨中則吉小人背中則凶君子常居其吉小人常
居其凶吉凶之生自文不當中來故夫聖賢用易
有安無危有治無亂有存無亡凡以明易之心而
已矣然則學之爲聖賢事其可一日已乎
易之興也其當殷之末世周之盛德邪當文王與紂
之事邪是故其辭危危者使平易者使傾其道甚大
百物不廢懼以終始其要无咎此之謂易之道也

嗚呼讀易而聖人之心可見矣聖人憂天下後世
之爲君臣與夫凡有生於天地間不知欽畏修己
以自蹈安平無事之域是故辭不得不危知危而
危之則平於危而易之則傾平故吉傾故凶其道
甚大心法之一與天地並蓋周流於太虛之間而
莫知其紀極者也而象之所示百物不遺因象求
意道可得焉若夫爻之終始吉凶微著悉具其中
一失厥理凶吝隨生考象玩爻以危爲懼易道之
大得之在我斯可與天下同其憂患吉凶矣用顧
不大邪

夫乾天下之至健也德行恒易以知險夫坤天下之

至順也德行恒簡以知阻能說諸心能研諸侯之慮
定天下之吉凶成天下之亹亹者

易以乾坤成書乾一坤二周流于六十四卦之中
惟一故健惟二故順健而不繁險以之知順而不
難阻以之知險阻者天下之至情而乾坤之畫動
於此險阻之幾著於彼蓋陽陷于陰則為險陰困
于陽則為阻乾坤得陰陽之變險阻以明大中至
正之道於是通焉天下始知所以避就於吉凶而
亟趨夫中正之域矣能說諸心順天下之心而明
示以吉凶天下之心孰不說也能研諸侯之慮精
有為有行者之慮而成就其亹亹之誠諸侯之慮

以之研也惟說心故能研慮豈不曰吉凶之理既
定君子於是可以有為有行者邪諸侯有民人有
社稷其慮為危故獨取諸侯言之若眾人之慮則
有無淺深固自不齊也

是故變化云為吉事有祥象事知器占事知來天地
設位聖人成能人謀鬼謀百姓與能

聖人於易得乾坤之易簡而曲盡其變化云為之
道有吉而已凶莫加焉吉祥之幾已為先著象事
知器器成而天下以之利占事知來著立而大疑
以之決天地設位于上下成能實待於聖人其道
孰先于此二者人謀謀之人以盡其智也鬼謀謀

之鬼神以盡其神也聖人之制器設著夫豈任一已之私意為之哉此百姓之所以與能而莫不便利之以迄於今也

八卦以象告爻柔以情言剛柔雜居而吉凶可見矣變動以利言吉凶以情遷是故愛惡相攻而吉凶生遠近相取而悔吝生情偽相感而利害生凡易之情近而不相得則凶或害之悔且吝

自八卦以象告聖人於是論易之情易復于性莫見其朕爻以效動情乃生焉凡易之情天地萬物之情也剛柔雜居而情生情生而吉凶見矣變動以利言吉凶以情遷變動以成天下之大利而吉

凶之遷則自乎其情情得其正為吉情失其正為凶愛惡相攻遠近相取情偽相感皆情之所發也愛惡之正吉生焉愛惡不正凶生焉悔吝者吉凶之未著悔可至於无悔相取之間一有失正悔吝隨之是其可不慎耶若夫情偽之感其端甚微其兆甚大情本於誠偽入於邪感與見於已利害形於事易書盡天下之情偽在學者誠意以明之而已矣凡易之情近而不相得則凶或害之悔且吝申言愛惡遠近之情也聖人憂天下後世而作易故所以垂訓纖悉備盡嗚呼至矣夫將叛者其辭慙中心疑者其辭枝吉人之辭寡躁人

之辭多誣善之人其辭游失其守者其辭屈
 聖人於是論易之辭聖人立象以盡意設卦以盡
 情偽繫辭焉以盡其言聖人之辭本諸天理自然
 之文與道適契六辭之設為諸子百家言為異端
 言也諸子百家不明於道而馳騁於辭惟吉人之
 辭雖未足以盡道亦庶幾乎有常而不敢支離其
 說者焉是皆作之於心見之於言害道害政為弊
 至大不可不察也觀六辭而聖人之辭若日星之
 麗天雖歷千萬年煥乎有不可掩者矣嗚呼辭六
 而已凡天下之有言靡不曲盡其情其一吉其五
 凶辭其可不慎歟非得道之中正者遽可著之於

辭歟將叛謂叛於理叛於道叛於事知其不可言
 而言之不可為而為之故慙也

紫巖居士易傳第八

後學 成德 校訂

紫巖居士易傳第九

說卦

張 浚

昔者聖人之作易也幽贊於神明而生著參天兩地而倚數觀變於陰陽而立卦發揮於剛柔而生爻和順於道德而理於義窮理盡性以至於命

天地之神明聖人之神明也天地贊聖人以生著聖人發神明之妙用參天九之也兩地六之也九六之數定而易道行矣獨取諸九六立乾坤之數曰倚數云觀變陰陽觀著之變也發揮剛柔揆變之體也道德至與義其著見者焉性理至微命其

一定者焉易具太極之中道德合而為一初非淪於太高失之矯拂而不可行於天下者故辭之所指無在不宜義其理哉是故窮天地萬物之理若隱若顯皆不得遁其情盡己之性以盡人之性盡人之性以盡物之性盡物之性可以贊天地之化育天地萬物吉凶死生之數皆繫於易順易則治悖易則亂易之為道不亦妙乎

昔者聖人之作易也將以順性命之理是以立天之道曰陰與陽立地之道曰柔與剛立人之道曰仁與義兼三才而兩之故易六畫而成卦分陰分陽迭用柔剛故易六位而成章

性命之理中道也文王兼三才以發太極之蘊三極之道於是而著吉凶始大明於天下得中則吉失中則凶莫非理之自然故曰將以順性命之理焉分陰分陽天地人之陰陽也迭用柔剛九六交錯之柔剛也畫言其數位言其序

天地定位山澤通氣雷風相薄水火不相射八卦相錯數往者順知來者逆是故易逆數也

伏犧氏以數畫八卦自一至八九實周流乎其間天地定位上下分也山澤通氣氣之感也雷風相薄勢之激也水火不相射性之反也此八物者或分或感或激或反相與致用於宇宙之內而萬物

以成八卦之錯錯此而已八卦相錯而八物之象
 通變不窮時有往來道則一致考千古於目睫之
 前明百世於指掌之近皆不離夫六十四卦中易
 之逆數道通神矣然聖人用易能逆而變之非特
 逆知其吉凶而已也

雷以動之風以散之雨以潤之日以暄之艮以止之
 兌以說之乾以君之坤以藏之

動散潤暄見於用故以物言止說君藏本於道故
 以卦言動之於始藏之於終始終生化莫知紀極
 是易之神也

帝出乎震齊乎巽相見乎離致役乎坤說言乎兌戰

乎乾勞乎坎成言乎艮

帝之出也萬物莫不出帝與萬物非一非二舍萬
 物而帝之為神亦不可得而見矣說萬物終始萬
 物非艮兌得專之故曰言云

萬物出乎震震東方也齊乎巽巽東南也齊也者言
 萬物之潔齊也離也者明也萬物皆相見南方之卦
 也聖人南面而聽天下嚮明而治蓋取諸此也坤也
 者地也萬物皆致養焉故曰致役乎坤兌正秋也萬
 物之所說也故曰說言乎兌戰乎乾乾西北之卦也
 言陰陽相薄也坎者水也正北方之卦也勞卦也萬
 物之所歸也故曰勞乎坎艮東北之卦也萬物之所

成終而所成始也故曰成言乎艮

木落糞本萬物致養於坤其孰不然萬物役役皆為坤之役自有宇宙一息不停夫坤何為者邪

神也者妙萬物而為言者也動萬物者莫疾乎雷撓萬物者莫疾乎風燥萬物者莫熯乎火說萬物者莫說乎澤潤萬物者莫潤乎水終萬物始萬物者莫盛乎艮故水火相逮雷風不相悖山澤通氣然後能變化既成萬物也

帝與萬物相終始有神以運動乎其中至神功用寄于六子動之撓之燥之說之潤之終始之萬物之生成悉繫於茲其序則文王八卦之序也澤不足

以盡說物之道而萬物所甚說莫過於澤前言兌以說之謂澤不足以盡說也若夫終萬物始萬物艮實司其任山靜而已烏能成始終於一致哉水火相逮相資以致用也雷風不相悖相成以施化也山澤通氣相感以利物也變化之道於是而興神之妙物有不可致之者此也自天地定位而下本八卦相錯者言之自水火相逮而下本六子之變化者言之是以其辭之不同

乾健也坤順也震動也巽入也坎陷也離麗也艮止也兌說也

凡此皆陰陽自然之性坎陷於陰有出險之道不

終陷也故曰習坎云

乾為馬坤為牛震為龍巽為雞坎為豕離為雉艮為狗兌為羊

馬況健牛況順龍況變動巽何以為雞雞知時巽之權也坎何以為豕豕北方至陰之物其色黑其位為智也離之雉文明也艮之狗善守也兌之羊說順也

乾為首坤為腹震為足巽為股坎為耳離為目艮為手兌為口

乾為首唱之於始也坤為腹容之於終也震為足有行也巽為股隨震也震動於下巽則權之坎為

耳天一所通也離為目地二所中也艮為手止也兌為口說也

乾天也故稱乎父坤地也故稱乎母震一索而得男故謂之長男巽一索而得女故謂之長女坎再索而得男故謂之中男離再索而得女故謂之中女艮三索而得男故謂之少男兌三索而得女故謂之少女乾索於坤為男陽為主也坤索於乾為女陰為主也此陰陽相感之義

乾為天為圜為君為父為王為金為寒為冰為大赤為良馬為老馬為瘠馬為駁馬為木果金乾體也乾何以王以其體常而盡變故歟為寒

冰位在亥前卦起於子為大赤至陽赫赫為良馬
 健而有順體為馭馬五色備為木果生生不窮
 坤為地為母為布為釜為吝嗇為均為子母牛為大
 輿為文為眾為柄其於地也為黑

為布萬物芒芒廣無不被為釜熟物而化之為吝
 嗇陽動施陰翕靜為子母牛至順之性無時而已
 為文陽一陰二錯雜為文山川草木炳然于下為
 眾為柄萬物依坤以出入生物之柄在坤其於地
 也為黑至陰之色

震為雷為龍為玄黃為專為大塗為長子為決躁為
 蒼筤竹為萑葦其於馬也為善鳴為鼻足為作足為

的顙其於稼也為反生其究為健為蕃鮮

為龍蒼龍直東方變化不常為玄黃坤體一索於
 乾為震得玄黃之正云為敷萬物敷生為大塗物
 自震出為蒼筤竹以色取陽動於一貫四時而不
 改為萑葦蔓行相連其生不窮一陽之動似之其
 於馬也為善鳴乾動於下為鼻足為作足後足左
 白曰鼻震地在左而德配於巽其於稼也為反生
 一陽之復則然

巽為木為風為長女為繩直為工為白為長為高為
 進退為不果為臭其於人也為寡髮為廣顙為多白
 眼為近利市三倍其究為躁卦

為繩直風之鼓物甲拆齊一巽之繩直取齊一也
 為工巽以入之惟工則然為白萬物潔齊為長為
 高乾陽在上巽順而升為進退柔道多疑巽一索
 於乾以柔遇剛進退其心為不果果斷非用權事
 為臭物致潔則香遠聞其於人也為寡髮為廣顙
 陰不敷於上故寡髮二陽廣顙象為多白眼離為
 目巽一陰在下萬物潔齊而未相見也為近利市
 三倍巽以權之也

坎為水為溝瀆為隱伏為矯輮為弓輪其於人也為
 加憂為心病為耳痛為血卦為赤其於馬也為美脊
 為亟心為下首為薄蹄為曳其於輿也為多眚為通

為月為盜其於木也為堅多心

為水為溝瀆泉始達為隱伏陽陷於陰為矯輮水
 之行也其象如此為弓輪矯輮之功為加憂為心
 病為耳痛陽陷之應為血卦為赤至陽生於坎中
 赤陽正色為美脊為亟心乾陽居中陽健而動為
 下首水性趨下為薄蹄一陰處於下為曳陽陷而
 陰病之其於輿也為多眚坤為大輿坎中剛而上
 下俱柔失坤之性剛陷必拆為通習坎故通為盜
 陰始陷陽其情貪其中險其於木也為堅多心剛
 在中

離為火為日為電為中女為甲冑為戈兵其於人也

三百六十一
為大腹為乾卦為鼈為蟹為贏為蚌為龜其於木也為科上槁

為甲冑為戈兵火炎兵象也甲冑取外剛義為大腹中虛有容為科上槁火性進上

艮為山為徑路為小石為門闕為果蓏為闔寺為指為狗為鼠為黔喙之屬其於木也為堅多節

為山為徑路山徑象陽之在上萬物之出入至艮而止所由行者鮮矣為小石有動止之象焉為門

闕萬物出入之機為果蓏果蓏草木之實陽止於上故云為闔寺職主禁止為狗善守為鼠晝伏夜

動艮次坎故云為黔喙之屬陽立在前為堅多節

陽止在上二陰承之

兌為澤為少女為巫為口舌為毀折為附決其於地也為剛鹵為妾為羊

為巫巫之通神以言為說為毀折陰毀居上為附決少陰之性為剛鹵兌居西方其性堅剛鹵澤水

之結也

序卦

有天地然後萬物生焉盈天地之間者唯萬物故受之以屯屯者盈也屯者物之始生也物生必蒙故受之以蒙蒙者蒙也物之穉也物穉不可不養也故受之以需需者飲食之道也飲食必有訟故受之以訟

三百六十三
訟必有衆起故受之以師師者衆也衆必有所比故
受之以比比者比也比必有所畜故受之以小畜

天下順比不畜則放臣之畜君其可無邪

物畜然後有禮故受之以履履而泰然後安故受之以泰
由我之泰致天下之泰禮其貴乎人君行禮君子
進矣行禮者其德剛

泰者通也物不可以終通故受之以否

知泰必有否而兢兢勉修厥德泰可長也

物不可以終否故受之以同人與人同者物必歸焉
故受之以大有有大者不可以盈故受之以謙有大
而能謙必豫故受之以豫豫必有隨故受之以隨以

喜隨人者必有事故受之以蠱蠱者事也有事而後
可大故受之以臨

天下之事至於陵夷大壞自悅豫中來豫而隨隨
而蠱理之必然也非仁心動於內而有事於天下
何以致剛陽之浸長而治道以大哉

臨者大也物大然後可觀故受之以觀

陽德盛大天下觀化

可觀而後有所合故受之以噬嗑

嗚呼君人而欲除大間於天下非德修於內默有
以動天下心間固未易除矣

嗑者合也物不可以苟合而已故受之以賁賁者飾

也致飾然後亨則盡矣故受之以剝剝者剝也物不可以終盡剝窮上反下故受之以復

致飾亨盡馴致於剝千萬世一轍也三代而下喜文華忽敦樸略介冑恬不知變此何理哉此何理

哉

復則不妄矣故受之以无妄有无妄然後可畜故受之以大畜

畜賢莫大於誠

物畜然後可養故受之以頤頤者養也不養則不可動故受之以大過

德之剛中非養莫成

物不可以終過故受之以坎

剛過於中其失必陷沈潛其剛乃能有濟中其大哉

坎者陷也

坎之為卦陽雖得中二陰陷之取諸習坎中德貴大德大而後可以出險

陷必有所麗故受之以離離者麗也

陽德既充孚于上下陰乃麗焉

有天地然後有萬物有萬物然後有男女有男女然後有夫婦有夫婦然後有父子有父子然後有君臣有君臣然後有上下有上下然後禮義有所錯

嗟夫父子君臣夫婦之道不明於天下天下不流
 入於夷狄禽獸者幾希矣嗟夫有父子君臣夫婦
 之名而欽之不至誠之不盡忠之不竭信之不立
 和之不生其與無之何異哉治道之不興所由來
 久矣不有君子獲用於時而得行其道風俗豈易
 變歟

夫婦之道不可以不久也故受之以恒恒者久也物
 不可以久居其所故受之以遯遯者退也物不可以
 終遯故受之以大壯物不可以終壯故受之以晉晉
 者進也進必有所傷故受之以明夷夷者傷也傷於
 外者必反其家故受之以家人

德之昏明自家始家道正而明家道不正而昏明
 德之傷不反諸家其能治乎

家道窮必乖故受之以睽

二女同居志不同行睽為卦則然家道之窮其惟
 好色歟先王謹禮家道日昌

睽者乖也乖必有難故受之以蹇蹇者難也物不可
 以終難故受之以解解者緩也緩必有所失故受之
 以損

荒怠安佚亂所由生厲精為治周宣所以中興也
 損而不已必益故受之以益

損已獲益天之道也行之不力徒損無補

益而不已必決故受之以夬
德盛者賢必助不決奚爲

夬者決也決必有所遇故受之以姤姤者遇也物相遇而後聚故受之以萃萃者聚也聚而上者謂之升故受之以升升而不已必困故受之以困困乎上者必反下故受之以井井道不可不革故受之以革革物者莫若鼎故受之以鼎主器者莫若長子故受之以震震者動也物不可以終動止之故受之以艮艮者止也物不可以終止故受之以漸漸者進也進必有所歸故受之以歸妹得其所歸者必大故受之以豐漸而受之以歸妹歸妹受之以豐賢者獲進得所

歸治道亨大可期也必取諸歸妹豈非英才迭進之象歟

豐者大也窮大者必失其居故受之以旅旅而无所容故受之以巽

亂生於治窮奢極侈致之也居豐用約非有德之君孰能行之不然耳目心志之間鮮不爲讒佞所侈惑矣

巽者入也入而後說之故受之以兌兌者說也說而後散之故受之以渙渙者離也物不可以終離故受之以節

渙難散之卦難散之初人情未通不爲之節何以

能久

節而信之故受之以中孚有其信者必行之故受之以小過有過物者必濟故受之以既濟物不可窮也故受之以未濟終焉

雜卦

乾剛坤柔比樂師憂

聖人無憂樂與天下同其憂樂夫行師以除天下之害而聖人憂之何哉豈非兵凶器戰危事人命至重有不可不憂者邪嗚呼德失而後有師師非先王得已也

臨觀之義或與或求

臨二陽在下四陰與之與之者在上觀二陽在上四陰求之求之者在下嗚呼剛德之貴於人也久矣夫屯見而不失其居

萬物盈於天地間方屯之初形色著見各以類居屯之利見侯因所居而治之也

蒙雜而著

蒙者蒙也蒙故雜而性之清明與蒙俱存蒙去而著者見矣

震起也艮止也

陽起於下而止於上萬物隨之損益盛衰之始也

損自泰來益自否來盛衰之幾見於損益非損則泰必有衰矣非益則否必有盛矣此易之變通而聖人所以扶治弭亂獲自天之祐也

大畜時也无妄災也

人君剛德之修健為之正是謂千載之遇此時也非人力所能為也是以君子貴逢時无妄本於自然之謂非所宜得而得非所宜有而有為无妄天實使之聖人則以為災云

萃聚而升不來也謙輕而豫怠也

謙之失輕豫之失怠

噬嗑食也賁无色也兌見而巽伏也隨无故也蠱則

飭也剝爛也復反也晉晝也明夷誅也井通而困相遇也咸速也恒久也渙離也節止也解緩也蹇難也睽外也家人內也

家道乖於內睽孤見於外易始乾坤禮始欽詩始二南書始二女畏睽也其事莫不以正身正家為本堯典曰我其試哉意蓋有在矣

否泰反其類也大壯則止遯則退也大有眾也

賢者歸則天下歸之矣

同人親也革去故也鼎取新也小過過也中孚信也豐多故也親寡旅也離上而坎下也小畜寡也履不處也需不進也訟不親也大過顛也姤遇也柔遇剛

也漸女歸待男行也頤養正也既濟定也歸妹女之終也未濟男之窮也夬決也剛決柔也君子道長小人道憂也

夬決而乾成易道通矣小人之憂其必思所以害君子君子守正積德詎可一日已邪

紫巖居士易傳第九

後學 成德 校訂

紫巖居士易傳第十

張 浚

讀易雜記

甲己乙庚丙辛丁壬戊癸素問謂五天之氣經歷二十八宿同分為合 太元曰一與六共宗二與七共朋三與八成友四與九同道五與五相守十干合數也一六水 土數甲己為土 乙庚九數 乙庚為金 三八十一數 一水也 丙辛為水 四九十三數 三木也 丁壬為木 五與五二五數 二火也 戊癸為火 自昔論河洛圖書必曰河圖四十五數 虛五為五十與大衍數合而不知河圖實五十有五數也 夫大衍

本之洛書而虛五至揲著則又用四十有九而虛一
 聖人用天地自然之數以立法不苟為也今考河圖
 縱橫數之皆十五而一九離坎子午位其數十二八
 坤艮寅申位其數十三七震兌卯酉位其數十四六
 巽乾己亥位其數十十在中矣合之不曰五十有五
 而何歟

二 七 六

九 五 一

四 三 八

易九六數也而六在九中然則易九數也伏犧卦數
 乾一坤八九也兌二艮七九也離四坎五九也震三

巽六九也合之為三十六六六之數亦在中矣至文
 王易八卦定位乾坤之數九乾三得以包坤之六坤
 六不得包乾三震巽之數九坎離之數九艮兌之數
 九皆自其畫推之陽為一陰為二也合之亦為三十
 六或曰易數九而八卦之數止於八何也曰八卦九
 數也獨不觀八卦各守其位太極居中以運動八卦
 而神之乎或曰然則大衍之數五十其用四十有九
 四十有九七七數也易何獨用九哉曰十百千萬盈
 數也天地之數五十有五聖人不取地十盈數兩其
 五而取之貴變也大衍之數五十聖人用四十九而
 虛一四其十一其九而後著可揲大衍揲之以四用

十始數也分二掛一歸奇則有九以周變乎中而後
四象可成八卦可定易之數九不可過也過斯亢而
不能變

巽五	坎六	艮七	坤	兌	乾
乾一	太極居中	坤八	<small>王</small> 文	離	太極居中
兌二	離三	震四	巽	震	艮

老陽老陰數六十少陽少陰數六十四卦數也六十四
卦去四正為六十老陽少陰數六十四六十四卦數
也蓋八卦之體本一七其變為八八數八卦列而九
行其中然則六十四卦四九四七之數也易以陽變
莊子曰其數一二三四是也此正天地十數配以五

則七八九六與十數皆全矣一四二三四兩合之俱為
五五固在其中

列子曰易變而為一一變而為七七變而為九至九
復歸一一太極也自少陽變老陽復歸大衍曰復歸
一九復歸一還淳反樸體謙用虛象也

甲乙壬癸乾坤納甲也甲乙木壬癸水何以屬之乾
坤蓋天地生成之功在木水考諸四時之運可得也
聖人以生成大功歸乾坤非五行所得專耳

七八九六為四象何也七八九六五行成數有象可
見天下之象從此出也故夫七八九六火木金水象
也而五土在其中一二三四得五而其象著見則是

天地十數皆具四象中矣聖人非用四用十也非用十用五十有五也七八九六五十有五全數也易有太極是生兩儀太極一也兩儀三之矣兩儀不必天地凡分爲二者皆兩也分爲二而七八九六之數成五行之象於是大著焉

乾配甲壬坤配乙癸艮兌配丙丁坎離配戊己震巽配庚辛此納甲法也乾數一九而奇坤數二十而耦艮兌之數三四坎離之數五六震巽之數七八隨十干次第而立數也甲乙乾坤之始闡於仁也壬癸乾坤之終藏於智也

火一土二木三金四水五爲納音元數自揚子雲發

之子午甲己之數九丑未乙庚八寅申丙辛七卯酉丁壬六辰戌戊癸五己亥四以十干十二支配數五而數之餘一火數也餘二土數也餘三木數也餘四金數也餘五水數也六十甲子立矣

水無聲土激之而成聲

火無聲水滅之而成聲土無聲火堅之而成聲

土數一金數七水數五火數三木數九爲納音正數以庚子土論之一數也甲子金七數丙子水五數戊子火三數壬子木九數各以天元立數斯得矣

乾一九坤四六艮三兌八坎十震七巽二離五退藏數也合而爲五十五有五之數在中矣乾一九合爲十坤四六合爲十艮震合爲十巽兌合爲十坎兩

其五為十五也離以五數居以虛位蓋天五行乎其中

先天圖以乾之一加八卦數於其上若一與一為乾一與二為夬一與三為大有一與四為大壯一與五為小畜一與六為需一與七為大畜一與八為泰自乾而兌自兌而離自離而震自震而巽自巽而坎自坎而艮自艮而坤先天之象立矣故復之一交姤之一得一陽復之二交姤之二得二陽復之三交姤之三得三陽復之四交姤之四得四陽復之五交姤之五得十六陽復之上交姤之上得三十二陽其法下交而上施所謂一陽陽卦陰卦各一也晝而至復之

一則為陽卦三十二矣惟姤亦然

天數二十有五地數三十凡天地之數五十有五此天地之中數也而聖人用之何以知其然蓋一三五七九合之為天數而天數不過五二四六八十合之為地數而地數不過五天地奇耦生成數總之為十五其十而為五十五復因之為五十有五自然之數皆不離於中中故變變故其道不窮聖人體道之中以用數之中故達夫消息盈虛之理明夫吉凶禍福之幾審於動靜避就之方其修之於身見之於行事施之於天下莫不一本於中而易道以興卦爻自是作也

一其五為七十二候二其五為三十六旬三其五為二十四氣用數者往往以五為宗

參天一三五而為九也兩地二四而為六也三才之數兩之為地三之為天亦不出乎九六故曰參天兩地而倚數

七十二候乾陽三十六坤陰三十六也乾四其九坤六其六

易八卦之畫乾三坤六九也震五巽四九也坎五離四九也艮五兌四九也合之三十六矣

火用事見六庚有庚伏之節何也曰此革之時也澤金離火相息不有土以救之金其滅矣故革之彖曰

革而信之信土也夫金生於己歷六庚於離火既相且王之時非未口中之承其母養其子何以使天地生化之功不絕邪故氣至未而庚金伏於土火不能害而後能裁成萬物也

一陽數之始二陰數之始三陽數之次四陰數之次由一至九而五為數之中一陽生於子子屬北方水故一為水二陰生於未未屬南方火故二為火三陽生於寅寅屬東方木故三為木四陰生於酉酉屬西方金故四為金五陽生於辰五陰生於戌辰戌皆土故五為土揚元素陽為生數則陰為之成數陰為生數則陽為之成數所謂一陰一陽之謂道也

生成之數配於十干甲為陽木數三乙為陰木數八
 丙為陽火數七丁為陰火數二庚為陽金數九辛為
 陰金數四壬為陽水數一癸為陰水數六戊己各以
 五為配配於四方東南陽也中丙乙丁其數各合而
 為十西北陰也庚壬辛癸其數各合而為十土居中
 宮分王四季戊癸之數合而為十所謂大衍之數
 東少陽位南老陽位陽極生陰故離陰在其中西少
 陰位北老陰位陰極生陽故坎陽在其中元素
 乾之畫三而震坎艮之畫皆五坤之畫六而巽離兌
 之畫皆四合之為三十六分之為十八太元曰天數
 十八地數十八其本諸此乎

歸奇於劫以象閏何也大衍用四十九老陽餘數十
 有三老陰餘數二十有五合之為三十八少陽餘數
 二十有一少陰餘數十有七合之亦為三十八乘以
 六爻之位則二百二十有八也凡術於筭者率以二
 百二十八為求閏之法蓋自然之紀如此
 歷法十九年為七閏七閏為一章四章為一部四部
 之數七十有六

黃帝算法總二十有三數謂一二三四五六七八九
 十百千萬億兆京○垓垓息營反壤溝澗正載從壤已去
 有三等數法其下者十十變之中者萬萬變之上者
 億億變之

乾九金成數也坤六土成數也乾坤之數衍錯而為八卦

九六十五也七八亦十五也以五成之而合九六七

八之生數皆為五五者數之中也

坎離水火以陰陽造化之中居於南北而精神之運

生物之功於是出矣坎離之用在八卦最為大

震兌位東西長男配少女也生生化化之功終而復

始陰陽相繼之道也

先天圖兌以二巽以五居乾左右震以四艮以七居

坤左右陰從陽陽從陰各以其性之自然也父子正

位于上下而男女各以其配協成造化坎離位東西

之中以運動出入之造化妙處生此夫震坎艮本坤

體索乾得之巽離兌本乾體索坤得之陰陽相從其

理然矣

洪範九疇之數合之為四十五與河圖配也一五行

水之生數也蓋五行生於水有水而後有火猶人之

有精而神從之也木之著見金之堅剛土之敦實自

此次第以生然則五行雖五合之水也天地渾冥之

初惟水而已次二曰欽用五事欽禮也火之生數也

次三曰農用八政木之生數也仁政於是行矣次四

曰協用五紀稽之天道以成其性金之生數也次五

曰建用皇極皇極土生數也次六曰乂用三德取水

通志堂

之成數而道之著見于德者也次七曰明用稽疑取
 火之成數而用其明以決疑也次八曰念用庶徵取
 木之成數而用其仁以修政也次九曰嚮用五福威
 用六極取金之成數而用其信以裁斷也
 乾天也寄用在坎水坤地也寄用在離火天之始數
 一一即水也地之始數二二即火也乾坤始用著在
 坎離吾不知乾坤之為水火乎水火之為乾坤乎氣
 以水行塊以火結雲徂于天日行乎地萬物以化文
 王之易退乾進坤坎離以正上下之位不徒然也
 坎離二卦具艮震兌巽之體然則五行之大者莫大
 於水火而金木土藏其中矣夫五行雖五其數則一

洪範一五行一水數也而繫之五行蓋五行皆本於
 水人物之生自水中來及其死也復化而歸於水為
 火為木為金為土次第而成在人則精神筋脉骨肉
 之象也若考之於天地萬物莫不然矣

九六為乾坤之數而通變不窮予固著論以辯之矣
 故凡易之爻數皆用九六以盡其變易道於是行也
 夫九六七八合之皆為十五十五者天地人之中數
 皇極之道在是聖人用九六而不用七八豈非九六
 得數之中而能變七八得數之中而不能變邪吾以
 知聖人之心惡夫執中無權舉一廢百者也學中于
 聖賢者可不盡心于此哉

諸儒所傳變卦圖謂自復姤自臨遯自泰否變名不正矣故紛紛然持異同之論于其間也曷不曰自乾坤之一陰一陽而變至於三陰三陽乎夫乾坤成列而易行乎其中六十四卦皆乾坤錯變而成以盡天下萬物之理者也復姤臨遯泰否之名乾坤之見于時用者安可以易道變而特歸之於此數卦哉故夫不知九六之變者不可與論乾坤不知乾坤成列而易行乎其中者不可與論易乾坤者何也一陰一陽之道也繫辭曰易有太極是生兩儀兩儀生四象四象生八卦夫子之言豈不明甚矣乎

一三五為九二四為六九六陰陽之生數而能變者

合四九之數為三十有六合六六之數亦為三十有六然則乾坤一道耳陰陽一理耳用之于乾則健為九用之於坤則順為六若七八為陰陽之成數數窮而不能變聖人以是不用此天地萬物自然之理非聖人私也彼謂夫陽道主進故九為老陽陰道主退故六為老陰豈知夫聖人所以取九六者特在夫得陰陽之生數而能變乎九六之生數五也七八之生數亦五也夫陰陽之生數無所往而不中矣中故變

變故通

重易立畫諸儒多以數推之而其理則未明也盍不以孔子之言而正之乎繫辭曰立天之道曰陰與陽

立地之道曰柔與剛立人之道曰仁與義兼三才而兩之故易六畫而成卦分陰分陽迭用柔剛故易六位而成章嗚呼盡之矣聖人發明天地之中道以示天下後世使知夫得中為吉為貞過中不及中為悔為吝為凶也然而聖人所謂中非有一定之體而過與不及之間又各有中道要在明權識變不悖于天地之理不拂於天下之心所以立已所以趨時曲折合道而罔不適于中生利萬物之功自此出也嗚呼非潛心於聖人而私偽盡去安足與論此哉

文王之易六畫所以發明天地人之中道也伏犧三之未得為中乎是不然數始於一分為二演而為三

重而為六其實皆一也三之六之一未嘗不行乎間一者何也中也伏犧畫以象天地人之設位天陽也地陰也一陰一陽合之而未嘗不中矣天剛也地柔也一剛一柔合之而未嘗不中矣人生于天地間處陰陽剛柔之中故聖賢修己之學可以配天地而裁成輔相其道入其大哉傳曰人受天地之中以生中所固有人自棄耳然則伏犧畫易中之本也文王重之中之用也

參伍以變錯綜其數何也此論卦爻之數也卦爻之數本於大衍故揲著布卦三而成乾三而成坤因三而參之以盡其變合其數而六十四卦成七八九六

數之成者也一二三四數之生者也因五而五之以盡其變合其數而老陽少陽老陰少陰迭相爲用三百八十四爻具通其變而陰陽之運於天地者可得而稽矣故曰遂成天地之文極其數而陰陽之著於萬物者可得而考矣故曰遂定天下之象參之伍之所以肇數也錯之綜之所以成變也變者數之始數者變之終其實一也

河圖天地自然之數伏羲未作易已有是數矣其後文王以八卦配之得無義乎夫河圖五位其中此太極也六爲乾父道用事七爲兌八爲艮九爲離蓋陰陽造化之理自少而中也至九復變爲一坎配於離

而生生不窮矣於是二爲坤三爲震四爲巽母道復用事震巽生長萬物而會歸於太極之五終終始始迭運無窮其理豈不至微至妙哉

河圖四正及中皆陽數經之也四維皆陰數緯之也陽數專於東北而備於西南

甲己化土木克土而土之氣達乙庚化金金克木而金之用利丙辛化水火克金而水以生也蓋陽火克陰金然後金得其融結成體丁壬化木水克火而木以生也戊癸化火土克水而火以盛也

雜記乾坤說

其唯聖人乎知進退存亡而不失其正者其唯聖人

乎 乾上之元所知者進而已存而已得而已晏然
 自謂如日當中而恣情悖理無不至是為失其正聖
 人知進有退之道存有亡之道得有失之道兢兢業
 業謹守厥中使不至亢於正得以後世承之天下可
 常治而百其傳也聖人知幾以中止亢吁處乾上之
 位有必悔之理而非聖人不可以變悔為吉也
 知至至之可與幾也知終終之可與存義也 知德
 業以進修必大乾乾夕惕若厲而勉之曰可與幾幾
 者道之微謂可以盡乾之道也若夫居下卦之上而
 身履乾德義有不得一朝安處者矣惟乾乾夕惕若
 謹守臣道不敢少踰於禮曰可與存義存君之大義

云耳乾六爻皆君道而爻盡變則又有君臣之訓若
 二五之水流溼火就燥雲從龍風從虎君臣事也
 乾元者始而亨者也利貞者性情也乾始能以美利
 利天下不言所利大矣哉何謂也 元亨利貞雖曰
 四德其實一也分為四德合之畢歸於乾其在五行
 金木水火象也金木水火皆本乎土之一氣故曰其
 實一也聖人明為之訓曰乾元者始而亨者也是亨
 在元中元實該乎亨利貞者性情也是利貞為元之
 動靜而元又該夫利貞何以謂利貞為元之動靜利
 情也動也貞性也靜也利以成物貞以止物獨不觀
 四時乎利成物於秋貞止物於冬一動一靜乾元之

德以大而復歸於元矣元以利物為大此天地之心
亨通之貞止之皆以成其利故曰乾始能以美利利
天下不言所利大矣哉聖人釋利貞必曰性情者教
學者以利物之功俾知所適從也夫性靜情動情動
所以利物而動不以貞反以害物必也修性之靜然
後情動于外者無不當物蒙其利故貞之於冬亨之
於夏利之於秋元之功也學者法乾元之功欲以利
物宜善用其貞

初九潛龍勿用 乾用皆龍天一之水為潛陽生于
一中和之氣方萌於中靜以養之所以大其德也舜
之居深山傅之築伊之耕呂之釣顏之陋巷皆勿用

也而舜正得乾初象吁豈獨聖賢行身為然哉人之
養生而不知乾精神莫之全一矣

潛龍勿用陽在下也 初九曰潛龍勿用何謂也子
曰龍德而隱者也不易乎世不成乎名遯世无悶不
見是而无悶樂則行之憂則違之確乎其不可拔潛
龍也 潛龍勿用下也 潛龍勿用陽氣潛藏 君
子以成德為行日可見之行也潛之為言也隱而未
見行而未成是以君子勿用也

九二見龍在田利見大人 自一而二乾德著見惟
存其誠化以之行利見大人可以興事造業而大有
為於天下也一動而二為見處下卦中為田三畫其

天地人象二地數也舜三徙成都在田也
 見龍在田德施普也 九二曰見龍在田利見大人
 何謂也子曰龍德而正中者也庸言之信庸行之謹
 閑邪存其誠善世而不伐德博而化易曰見龍在田
 利見大人君德也 見龍在田時舍也 見龍在田
 天下文明 君子學以聚之問以辯之寬以居之仁
 以行之易曰見龍在田利見大人君德也
 九三君子終日乾乾夕惕若厲无咎 體剛用謙以
 大德業法天之時其健不已三在六位為人在時為
 辰其數十二終日也以乾承乾乾乾也數至三而變
 夕惕若懼不合於天也厲无咎有為不可易也

終日乾乾反復道也 九三曰君子終日乾乾夕惕
 若厲无咎何謂也子曰君子進德修業忠信所以進
 德也修辭立其誠所以居業也知至至之可與幾也
 知終終之可與存義也是故居上位而不驕在下位
 而不憂故乾乾因其時而惕雖危无咎矣 終日乾
 乾行事也 終日乾乾與時偕行 九三重剛而不
 中上不在天下不在田故乾乾因其時而惕雖危无
 咎矣

九四或躍在淵无咎 動以趨時動不妄靜聖賢之
 心本以利物乾卦體實為天一之水生成數四應初
 而動上下進退惟恐失時勉德業之為趨事功之會

四其志也

或躍在淵進无咎也 九四曰或躍在淵无咎何謂也
子曰上下无常非為邪也進退无常非離羣也君子
進德修業欲及時也故无咎 或躍在淵自試也
或躍在淵乾道乃革 九四重剛而不中上不在天
下不在田中不在人故或之或之者疑之也故无咎
九五飛龍在天利見大人 居中守正德與天同天
下樂推其變莫測聖人得時一德者應
飛龍在天大人造也 九五曰飛龍在天利見大人
何謂也子曰同聲相應同氣相求水流溼火就燥雲
從龍風從虎聖人作而萬物覩本乎天者親上本乎

四其志也

一五

鄭孔如

地者親下則各從其類也 飛龍在天上治也 飛

龍在天乃位乎天德 夫大人者與天地合其德與

日月合其明與四時合其序與鬼神合其吉凶先天

而天弗違後天而奉天時天且弗違而況於人乎况

於鬼神乎

上九亢龍有悔用九見羣龍无首吉 數變至九而

窮變而通之復歸於一聖人之難也必復其心復其

性以復於道然後能不亢是以自後而人先之自下

而人高之

亢龍有悔盈不可久也用九天德不可為首也 上

九曰亢龍有悔何謂也子曰貴而无位高而无民賢

通志堂

一六

通志堂

人在下位而无輔是以動而有悔也 亢龍有悔窮
 之災也乾元用九天下治也 亢龍有悔與時偕極
 乾元用九乃見天則 亢之為言也知進而不知退
 知存而不知亡知得而不知喪其唯聖人乎知進退
 存亡而不失其正者其唯聖人乎
 不易乎世不成乎名遯世无悶不見是而无悶 一
 而不變不易乎世也靜而復本不成乎名也不為世
 移不為名遷潛養其一與道為居故遯世不見知不
 屑屑於心夫君子求知于天何悶之為
 樂則行之憂則違之 有可樂之道無可憂之事道
 與事之判也久矣陽一為樂陰二為憂

君子以成德為行 德成於內而後行著於外
 庸言之信庸行之謹 言行德之符君子養德於一
 動以涉世其言行足以格化云庸者常也言行之常
 不失信謹自然之符耳

君子學以聚之問以辯之寬以居之仁以行之 博
 學以窮天下之理審問以求聖賢之中寬足以得眾
 仁足以利物君德於是著矣故夫學問所以求諸己
 也寬仁所以施諸人也四者一不備皆不能以有化
 時舍也 君子德成而動以時

或躍在淵乾道乃革 龍蟠于淵養其靜也或躍而
 動其勢必變在田出而著見也在淵則利澤將施矣

同聲相應同氣相求水流溼火就燥雲從龍風從虎
水火以氣求風雲以聲應水之於溼火之於燥以相
制為用君臣交修之道也雲之於龍風之於虎以相
感為用君臣會遇之道也五土數也二火數也

乾元用九乃見天則 天則之行未嘗有過惟其中
而已聖人用九豈非存之以中哉聰明聖智而持以
謙崇高博大而守以約用九之道也

君子以自強不息 其不息者何事亦曰強於為善
而已矣夫天運以健生利之德於是乎著君子遇時
惠澤之及乎天下何可息也

九四或躍在淵无咎 德業俱進而存身至靜之地

文王在岐心則然也

九二見龍在田 至君德也 君德以正中為本惟正

中則无所不通而順合天人之心正中何為而德哉
其本起於言行之微其效著於家形于國行於天下

故夫言信行謹君德以成閑邪存誠求諸內以養其
德也善世不伐有諸外而用以謙也如是則德博而
化矣

君子以自強不息 天行之大者莫如日月日月以

健故其行不息其行不息故其明不息君子法天其
自強如之何亦曰強於為善以充其生利萬物之心
而已夫雞鳴而起孜孜為善舜之徒也舜惟自強于

善天下均得其生雞鳴而起孜孜為利跖之徒也跖
 惟自暴自棄而果於為不善故天下均不得其生大
 哉乾乎以生物為大而君子勉之一身至誠之道足
 以配乾其用大矣夫

乾九三不言龍九三位人道龍之在人變化不測不
 可以象見

終日乾乾夕惕若厲无咎 君子法乾之不息以充
 其德其所乾乾者何事德業之道脩而已故能體乾
 在我動罔非乾正念既存邪志自去德積於身而業
 成於外嗚呼盛矣

乾九三獨曰人事知乾一為天乾二為地乾三為人

若夫乾之四則非人矣故曰上不在天下不在田中
 不在人

君子體仁足以長人嘉會足以合禮利物足以和義
 貞固足以幹事 體仁則與仁為一全體在仁人誰
 不信服故足以長人嘉會則仁義禮知充塞于心動
 無不當理矣故足以合禮義以制物而所主在利義
 其有不和知以建功而所守在貞事其有不幹幹者
 何事之所自立也和者何義無不得其宜也

君子以厚德載物何也 善論大臣者必曰力量何
 如非力固不足以任天下之重而所以養成其力量
 者在厚德而已矣德何為而厚乎曰至謙至恭至虛

至正德之所以厚也若是也天與之人說之合天人
 之助以立乎人之朝其於在物也何有坤體柔順謙
 恭虛正所自生也君子法之以厚其德莊子曰水之
 積也不厚則其負大舟也無力風之積也不厚則其
 負大翼也無力厚其貴乎

先迷後得主 說者謂君唱臣和先之則迷信是說
 也君唱而非其道從而隨之可乎先迷者何謂夫道
 未合誠未恪而區區然強之以難從行其所不可行
 君胡為而信之天下胡為而化之將身之不能保何
 以惠利天下也故曰先迷失道後順得常孟子曰一
 正君而國定懼先迷也君正而順可行矣

西南得朋乃與類行東北喪朋乃終有慶 君造始
 臣代終率朋類以竭力于下而功則歸之君代終之
 道也故夫喪朋者非謂絕朋類而不用也

初六履霜堅冰至 初六姤之一陰也一陰方生已
 有冰堅之漸豈非其勢既盛其事必至哉甚矣夫小
 人之不可用事於內而恃之以為心腹也彼其得君
 於內是將變亂是非以邪害正馴至無疑矣夫人君
 不善之心生則不善之言入不善之言入則不善之
 人至應捷影響不約而合一氣之所召一聲之所感
 也有天下者誠能慎其心術之微無使流入于不善
 小人何自而投間乘隙以幸其得用乎聖人於坤之

初六丁寧訓告甚嚴且曰積善之家必有餘慶積不善之家必有餘殃以明堅冰之禍本自夫所積善不善之間而臣子之為大惡者實由夫君父之心有以啓而致之於先也不然彼安得而在吾君之左右以養成其病以竊盜其柄邪詩云戰戰兢兢如臨深淵如履薄冰亦有意夫使知辯之于早者也
 六二直方大不習无不利 坤有靜厚之德而六二得中於內所養博大矣故動而見於事業其直可以上通于天其方可以下法於地直自敬來雖閭室不欺也方自義來雖死生不變也吁為臣若此安有欺天賣國之事哉事業之大復何疑也

不習无不利 君子以敬義而行乎內外其設施舉措罔不契合于天人之心矣何所疑而復習之邪一為仁二為義二火數為敬

六三含章可貞或從王事无成有終 書曰爾有嘉謀嘉猷則入告爾后于內爾乃順之于外曰斯謀斯猷惟我后之德古人非徒為謙謹之末節也道不通於君君心未信之而欲急急然行其道於外難乎格化矣坤六三之含章蓋守臣道之貞而欲推其美而告之君使君心感悟而自行之吾知謹守臣職以從於王事而已大臣諸侯之事也故曰陰雖有美含之以從王事弗敢成也如是則利澤及于天下萬物而

其智光大矣周公之告君陳亦曰臣人咸若時惟良顯哉其以是夫

六四括囊无咎无譽 坤臣道也六五得人臣正位而四為未得位得時者否泰之分繫乎四之用否其責任甚大進而至五則發為事業有不可掩者矣括囊蓋內充其德靜以待時之義漢儒乃以囊括不言為訓豈不陋哉坤在內為括囊孔子釋之曰蓋言謹也謹於養德謹於正也

論乾坤剛柔

剛陽也健也君子也柔陰也順也小人也然則坤何以取於純柔哉曰乾坤之剛柔剛柔之中也剛柔之

正也剛柔之見於用者也諸儒之論剛柔則失之矣夫君道主剛而其動也用柔故乾動則為坤矣臣道主柔而其動也用剛故坤動則為乾矣故夫必欲脩德必欲立政必欲遠聲色必欲去小人必欲配帝王必欲定社稷必欲安民人必欲服四夷乾之剛也君得之於內而主斷者也至於禮臣下下賢才懷中國撫四鄰愛百姓恤孤寡賤刑貴德舍己從人其動莫非柔矣恭欽之誠若天威臨之不敢唱始不敢先事謹禮法循分守安進退守職業坤之柔也臣得之於內而有承者也至於犯顏逆旨捐軀致命可以託六尺之孤可以寄百里之命可殺不可辱可困不可使

為不義持忠義之大訓弭患難於當時斷大計定大
 疑正色立朝華夷驚服其動莫非剛矣故夫善觀易
 者必觀剛柔之中而究其所以用則六十四卦三百
 八十四爻之或得或失或悔或吝或吉或凶可以類
 推矣故夫不知剛柔之中正與夫見於用者不可與
 言易也

論九六

九六之為老陽老陰何也變也九六何以能變曰一
 三五合之為九陽之生數也二四合之為六陰之生
 數也九六為陰陽生數之極是曰老陰老陽若七八
 則陰陽之數不純莫之能變矣故夫數備於三中於

六究於九九可以兼六 見乾坤之畫 而六不可以兼九

若其變則相通而不窮焉四九三十六也六六亦三
 十六也九六之數總之則一變之則通非若七八之
 不可一而通也然則老陰老陽云者取其陰陽生數
 之純而通變也

健順動入陷麗止說八卦之所以生利萬物而見于
 其性者然也坎之為陷何取於易乎曰坎以乾一陽
 而變乎坤二陰之間陽養其中以陷乎險非真陷也
 中微則陷中養則出八卦坎離之用最大自坎而艮
 自艮而震中動以利生物之功著矣用不亦大哉故
 乾位西北養中於坎動化流出天地无為歲功成焉

无妄災也明夷誅也

聖人於二卦何辭之嚴且切歟曰无妄不以貞是其動也非有利天下心適足以害天下獲罪於天大矣故曰災若夫明夷而傷其明雖在君位有可誅之道孟子曰聞誅一夫紂矣未聞弑君也吁人君安可忽逆耳之論自傷其明德哉

君子之道或出或處或默或語二人同心其利斷金同心之言其臭如蘭何也

以象考之五在外二在內出處不同也五以陽動二以陰靜語默不同也而二五各得中位有中直之道故曰同心金乾象也變而為離曰斷金且互

體有兌毀象斷之義也互兌為言互巽巽潔齊為臭曰其臭如蘭夫二五有中直相與象三四間之三伏戎四乘墉其包藏恃險之心將流毒于天下而二五中直之道足以消其強梗制其堅悍使天下卒以安靜而措天下於無事之域誠之所格者大矣故曰二人同心其利斷金若夫同心之言其臭如蘭則發號施令而民悅懌之象德言之足以感動於人心也不然易之為易將無所見於實用而聖人繫易之辭徒為空言而已

聖人以此洗心退藏於密吉凶與民同患何也著卦爻告人以吉凶之道著矣備矣如是而吉如

是而凶如是而可以避凶如是而可以趨吉用靜
 用作不可以有違也小貞大貞不可以有常也過
 中得中不可以有差也若是者固非一事矣聖人
 何營營思慮其間哉一念之私毫髮不起于胃中
 而退藏于至虛至公至正之地為其所當為行其
 所當行施為動靜固不可易而天下蒙其惠利焉
 是其所以與民同患也且凶固聖人所甚憂矣而
 吉何為而與民同患曰天下之難常生於治安吉
 之同患又有大於憂聖人之憂天下豈一日而忘
 之哉詩曰上天之載云云退藏於密文王盡之矣
 周流六虛何也

六位惟變所適而本無定體者也故繼之曰上下
 無常剛柔相易不可為典要惟變所適易道猶太
 虛聖人兼三才而兩之以六畫盡其變而太虛不
 易之理於是乎不可逃生利萬物之功無餘蘊矣
 履德之基謙德之柄復德之本

履者坤之少陰三索乾於內而成卦者也夫乾父
 道也少陰之於父也說而誠此君子至誠以法天
 之學也謙者乾之少陽三索坤於內而成卦者也
 夫坤母道也少陽之於母也止而順此君子至止
 以法地之學也君子之學法天地然後能復其性
 以反於初利物功用於是興矣故復之為卦一陽

動乎五陰之下至靜之中發生萬物其利豈不大哉君子誠正之學功成於是用著於是
一陰一陽之謂道繼之者善也成之者性也
一陰一陽非謂陰陽相配也道之在陰亦一在陽亦一曰一陰一陽一者何也中也中者何也無不通無不當無不正也道之在陰陽無不得其中生利萬物之功則日興也繼之者善凡人爲不善者皆非道也古之論君人者必曰有道無道云其善不善之間歟成之者性性本具道人自離之修其性則全於道而無不善矣子思之中庸明此者也
洪範皇極陳此者也

和順於道德而理於義窮理盡性以至於命

自道術爲天下裂諸子百家之書紛然並出言天者主於虛無言道者棄夫仁義言儉者不知約之以禮言刑者不知本之以德爲己者不知有人爲人者不知有己道德之中於斯失之聖人作易本諸心體諸神通諸神著諸用無往而不得其中故能和順道德而天人之道罔不協備用之於一身一身得其宜用之一家一家得其宜用之天下天下得其宜纖悉小大一有倫爲用妙矣象數旣立天下之理於是而窮卦爻旣成天下之性於是而盡從之而吉違之而凶順之而福逆之而禍吾

不知天命之為易易之為天命也至於命易於是
 無餘蘊學者學易學此而已矣始於窮理終於盡
 性命固在我孔子五十知天命惟孔子能體易
 大畜時也无妄災也

聖人之言有不窮之意為天下後世士君子之訓
 甚厚也大畜羣陽得路以升進于上蓋有剛德之
 君臣乾剛在內而能用柔以來天下之賢聖人斷
 然曰時謂夫君臣遇合決非偶然有天數存於其
 間聖人所以立天道也若夫无妄而曰災匪徒有
 青固災也剛自外也其動雖貞弔民伐罪所殘害
 多然則湯武之師其出於不得已乎其聖人之所

未甚深許乎謂无妄為災聖人所以立人道也
 謙輕而豫怠也

謙之失在輕豫之失在怠聖人正救其失而謙之
 德豫之功益光大矣

紫巖居士易傳第十

後學 成德 校訂

一
 二
 三
 四
 五
 六
 七
 八
 九
 十
 十一
 十二
 十三
 十四
 十五
 十六
 十七
 十八
 十九
 二十
 二十一
 二十二
 二十三
 二十四
 二十五
 二十六
 二十七
 二十八
 二十九
 三十
 三十一
 三十二
 三十三
 三十四
 三十五
 三十六
 三十七
 三十八
 三十九
 四十
 四十一
 四十二
 四十三
 四十四
 四十五
 四十六
 四十七
 四十八
 四十九
 五十
 五十一
 五十二
 五十三
 五十四
 五十五
 五十六
 五十七
 五十八
 五十九
 六十
 六十一
 六十二
 六十三
 六十四
 六十五
 六十六
 六十七
 六十八
 六十九
 七十
 七十一
 七十二
 七十三
 七十四
 七十五
 七十六
 七十七
 七十八
 七十九
 八十
 八十一
 八十二
 八十三
 八十四
 八十五
 八十六
 八十七
 八十八
 八十九
 九十
 九十一
 九十二
 九十三
 九十四
 九十五
 九十六
 九十七
 九十八
 九十九
 一百

一
 二
 三
 四
 五
 六
 七
 八
 九
 十
 十一
 十二
 十三
 十四
 十五
 十六
 十七
 十八
 十九
 二十
 二十一
 二十二
 二十三
 二十四
 二十五
 二十六
 二十七
 二十八
 二十九
 三十
 三十一
 三十二
 三十三
 三十四
 三十五
 三十六
 三十七
 三十八
 三十九
 四十
 四十一
 四十二
 四十三
 四十四
 四十五
 四十六
 四十七
 四十八
 四十九
 五十
 五十一
 五十二
 五十三
 五十四
 五十五
 五十六
 五十七
 五十八
 五十九
 六十
 六十一
 六十二
 六十三
 六十四
 六十五
 六十六
 六十七
 六十八
 六十九
 七十
 七十一
 七十二
 七十三
 七十四
 七十五
 七十六
 七十七
 七十八
 七十九
 八十
 八十一
 八十二
 八十三
 八十四
 八十五
 八十六
 八十七
 八十八
 八十九
 九十
 九十一
 九十二
 九十三
 九十四
 九十五
 九十六
 九十七
 九十八
 九十九
 一百

