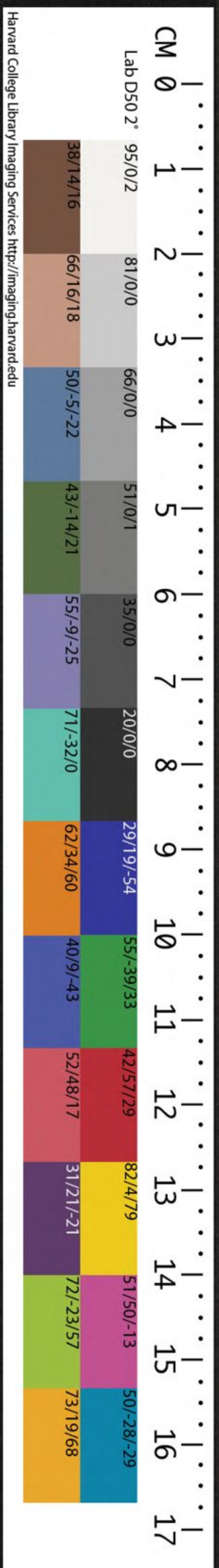
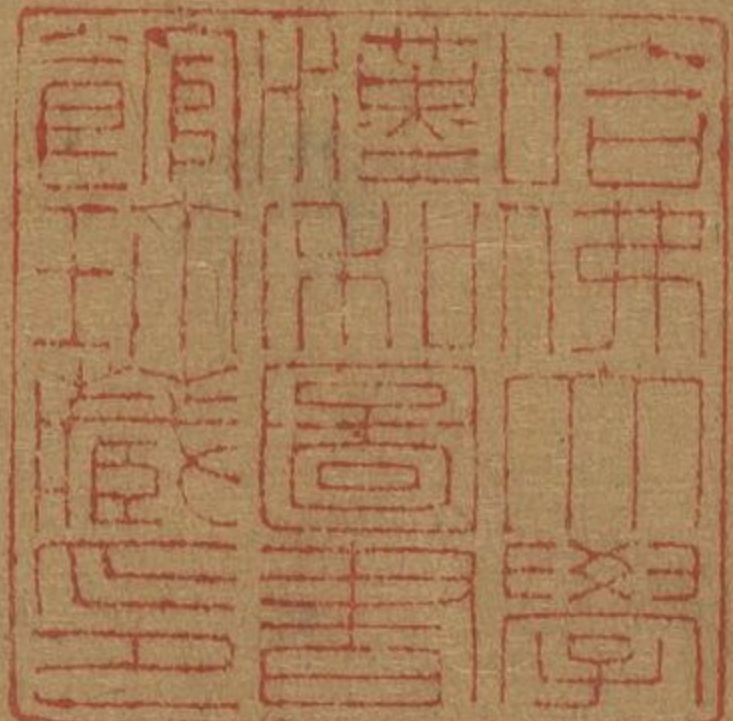


CHINESE-JAPANESE COLLECTION  
HARVARD COLLEGE LIBRARY  
FROM HARVARD-YENCHING INSTITUTE  
JUN 12 1933

T 2550/3427



漢書評林卷之二十七

五行志第七中之下

傳曰視之不明是謂不愆厥咎舒厥罰恒奧厥極疾

師古曰奧讀曰燠鱗甲毛羽故謂之時則有羸蟲之孽

師古曰冬蟲時則有羊旤時則有目痾時則有

赤眚赤祥惟水沴火視之不明是謂不愆知也詩

云爾德不明以二陪亡卿不明爾德以二背亡仄

師古曰背言上不明暗

昧蔽惑則不能知善惡親近習長同類

師古曰習狎也近狎者則者則長益也二功者受賞有罪者不殺百官廢亂失

盧齊治曰以視論之物之能視者何待于日月入則視無以致其用及其升于東方然後視者能明木位于東而日之所待見也故視生于木不得其性故其冰徵常燠哲之反為濛濛則木失其性木失其性故其各徵常燠而漢儒以視為火其見錯矣

哈佛大學漢和圖書館珍藏印

在舒緩故其咎舒也。盛夏日長暑以養物政弛緩故其罰常與也。與則冬溫春夏不和傷病民人故極疾也。誅不行則霜不殺草。繇臣下則殺不以時。師古曰繇言誅

罰由於臣下故有草妖。凡妖貌則以服言則以詩聽則以

聲視則以色者。五色物之大分也。在於青祥故聖人

以為草妖。失秉之明者也。師古曰謂失所執之權也溫與生蟲故

有羸蟲之孽。謂螟螣之類。師古曰螟食苗心螣食苗葉之蟲也螟音冥螣音徒

得反當死不死未當生而生或多於故而為災也。劉歆

以為屬思心不容於易剛而包柔為離。師古曰兩陽居外一陰在

內故云離為火為日。羊上角下蹠剛而包柔。羊大目

而不精明視氣毀故有羊旤。一曰暑歲羊多疫死及

為怪亦是也。及人則多病目者故有目疴。火色赤故

有赤眚赤祥。凡視傷者病火氣。火氣傷則水冷之。其

極疾者順之。其福曰壽。李奇曰於六極之中為疾者逆火氣致疾病也能順火氣

則獸更為福劉歆視傳曰有羽蟲之孽。雞旤說以為於天

文南方喙為鳥星故為羽蟲旤亦從羽故為雞。雞於

易自在巽說非是。庶徵之恒與。劉向以為春秋亡冰

也。小奧不書無冰然後書。舉其大者也。京房易傳曰

祿不遂行。茲謂欺厥咎與雨雪四至而溫。臣安祿樂

逸。茲謂亂與而生蟲知罪不誅。茲謂舒。其與。夏則暑

隆按以上引傳語視之不明而釋言之以下歷者視各之事應

殺人冬則物華實重過不誅茲謂亡徵其咎當寒而奧六日也桓公十五年春亡冰劉向以為周春今冬也先是連兵鄰國三戰而再敗也師古曰三戰者謂伯來戰于郎十二年與鄭師伐宋戰于宋十三年會紀侯鄭伯及齊侯宋公衛侯燕人戰也再敗者謂鄭之戰穀梁傳曰以吾敗也又宋之戰穀梁亦曰諱敗舉其可道者也據左氏傳公羊穀梁亦曰無冰並在十四年今此云十五年未詳其意

內失百姓外失諸侯不敢行誅罰

鄭伯突篡兄而立公與相親師古曰突鄭莊公子即厲公也兄謂太子忽即昭公也莊公既卒突因宋莊公之寵而得立遂使昭公奔衛故云篡兄也公與相親者謂十五年突為祭仲所逐奔蔡遂居櫟而昭公入公再與諸侯伐鄭謀納厲公

長養同類不明善惡之罰也師古曰言桓篡立與突志同故云長養同類董仲舒以為象夫人

不正陰失節也師古曰夫人姜氏通于齊侯故云不正成公元年二月

無冰董仲舒以為方有宣公之喪君臣無悲哀之心而炕陽作丘甲師古曰時宣公薨始踰年故云有喪也劉向以為時公

幼弱政舒緩也襄公二十八年春無冰劉向以為先是公作三軍有侵陵用武之意師古曰作三軍者季氏欲專其權非公本意此說非也侵陵用武者謂人郵取郭也郭音詩於是鄰國不和伐其三鄙

被兵十有餘年因之以飢饉百姓怨望臣下心離公懼而弛緩不敢行誅罰楚有夷狄行公有從楚心不明善惡之應師古曰有從楚心謂董仲舒

劉向曰劉向白用穀梁說耳頗以左氏說之非也

指略同。一曰水旱之災寒暑之變。天下皆同。故曰無

冰。天下異也。桓公殺兄弑君。外成宋亂。與鄭易邑。背

畔周室。師古曰隱攝公位又桓之兄故云殺兄弑君也成宋亂者謂宋華父督弑其君殤公及其

大夫孔父以郕大鼎賂公公會齊侯鄭伯于稷而平其亂也與鄭易邑謂以太山之田易許田也許田者

魯朝宿之邑也而以與鄭明魯之不朝於王故云背畔周室成公時楚橫行中國。

師古曰謂成二年楚師侵衛遂侵我師于蜀六年七月楚公子嬰齊帥師伐鄭九年嬰齊帥師伐莒十五年

年楚子伐鄭十六年楚子與晉侯鄭伯戰于鄢陵十八年楚子伐宋王札子殺召伯毛

伯。師古曰王札子即王子捷也召伯毛伯皆周大夫也今春秋經王札子殺召伯毛伯事在宣十五年

而此言成公時未達其說召讀曰邵晉敗天子之師于貿戎。師古曰貿戎戎別種

也公羊傳成元年王師敗于貿戎孰敗之蓋晉敗之貿音莫侯反天子皆不能討。襄

公時天下諸侯之大夫皆歸國權。師古曰謂襄十六年會于澳梁諸侯

之大夫盟比日類此君不能制。漸將口其善惡不明。誅罰不行。

周失之舒。秦失之急。故周嘉三寒歲。秦滅亡。與年武

帝元狩六年。又三亡冰。先是比年遣大將軍衛青霍去

病攻祁連。絕大幕。師古曰祁連山名也幕沙磧也直也窮追單于。斬

首十餘萬級。還大行慶賞。乃閔海內勤勞。是歲遣博

士褚大等六人。持節巡行天下。存賜鰥寡。假與乏困。

舉遺逸。獨行君子。詣行在所。郡國有以為便宜者。上

丞相御史以聞。天下咸喜。昭帝始元二年。冬亡冰。是

時上年九歲。大將軍霍光秉政。始行寬緩。欲以說下。

坤曰覽于周

而人之明整

如此

劉知幾曰其釋

厥咎舒厥罰恒

與以為其政弛

慢失在舒緩故

亡冰尋其解春

漢書卷三十一

功文德也如彼其先猛後寬也如此豈是有儒弱凌遲之失而無刑罰勘定之功哉何得苟以無水示灾便謂與昔人同罪邪隆按以上但屬傳語厥咎咎厥罰恒嘆又按此下但屬傳語時則有草妖劉知幾曰釐公三十二年十二月朔霜不斂草成公五年梁山崩七年鼯鼠食郊牛用劉向以其後三家逐魯昭公卒死于外

事由季氏孟叔二孫本所不預况昭子以納君不遂發憤而卒論其義烈道曹幽明定為忠臣俾且無愧何乃編諸逆黨耶其邁口漢藝文志曰云桑穀共生太戊以興鳴雉登與武丁為宗乃是本書所言且不可為明證而翻以伏生為謬何也

僖公三十三年十二月隕雷不殺草劉歆以為草妖也劉向以為今十月周十一月於易五為天位為君位九月陰氣至五通於天位其卦為剝剝落萬物始大殺矣明陰從陽命臣受君令而後殺也今十月隕霜而不能殺草此君誅不仁以舒緩之應也是時公子遂顛權師古曰公子遂莊公之子即東門襄仲也時為卿由可執國政也三桓始世官師古曰謂父子相繼為卿也天戒若曰自此之後將皆為亂矣文公不寤其後遂殺子赤三家逐昭公董仲舒指略同斥房易傳曰臣有緩茲謂不順厥異霜不殺也書序曰伊陟相太戊亳有祥桑穀共生師古曰商書曰咸乂之序也其書亡伊

伊尹子也太戊太甲孫也亳殷所都也桑穀二木合而共生一穀音穀傳曰俱生乎朝七日而大拱師古曰兩手合為拱伊陟戒以修德而木枯劉向以為殷道既衰高宗承敝而起盡涼陰之哀天下應之師古曰涼信也陰默也言居喪信默二年不言也涼讀曰諒一說涼陰謂居喪之廬也謂三年處於廬中不言據今尚書及諸傳記太戊卒子仲丁立卒弟何宜甲立卒子祖乙立卒子盤庚立卒小乙之子武丁立是為高宗桑穀自太戊時生涼陰乃高宗之事而此云桑穀即高宗時出其說與尚書大傳不同未詳其義也或既獲顯榮怠於政事國將危亡故桑穀之異見桑猶喪也穀猶生也殺生之秉失而在下近草妖也一曰野木生朝而暴長小人將暴在大臣之位危亡國家象朝將為虛之應也書序又曰高宗

祭成湯有蜚雉登鼎耳而雊

師古曰商書高宗彤日之序也蜚古飛字雊音

工豆反祖已曰惟先假王正厥事

師古曰假大也言先代大道

之王能正其事而災異銷也

劉向以為雉雊鳴者雄也以赤色為

主於易離為雉雉南方近赤祥也劉歆以為羽蟲之

孽易有鼎卦鼎宗廟之器主器奉宗廟者長子也野

鳥自外來入為宗廟器主是繼嗣將易也一曰鼎三

足三公象而以耳行

師古曰鼎非舉耳不

野鳥居鼎

耳小人將居公位敗宗廟之祀野木生朝野鳥入廟

敗亡之異也武丁恐駭謀於忠賢修德而正事內舉

傅說授以國政

師古曰武丁夢得賢相乃以所夢之像使求之得於傅巖立以為相作說

命三篇

外伐鬼方以安諸夏

師古曰鬼方絕遠之地一曰國名夏大也中國大於

戎狄故曰諸夏

故能攘木鳥之妖致百年之壽所謂六沴作

見若是共御五福迺降用章于下者也

師古曰共讀曰恭御讀曰

御不言恭已以禦災也一曰說御治也恭治其事也

一曰金沴木曰木不曲直僖

公三十三年十二月李梅實劉向以為周十二月今

十月也李梅當剝落今反華實近草妖也先華而後

實不書華舉重者也陰成陽事象臣顓君作威福一

曰冬當殺反生象驕臣當誅不行其罰也故冬華華

者象臣邪謀有端而不成至於實則成矣是時僖公

死公子遂顓權文公不寤後有子赤之變一曰君舒

緩甚。奧氣不滅，則華實復生。董仲舒以為李梅實臣下疆也。記曰：不當華而華，易大夫；不當實而實，易相。

室。師古曰：相室猶言相國，謂宰相也。冬水王木相，故合韻。故言相室相室者，相王室。

象大臣劉歆以為庶徵，皆以蟲為孽，思心羸蟲孽也。

李梅實屬草妖。惠帝五年十月，桃李華。棗實。昭帝時

上林苑中大柳樹斷，仆地。一朝起立，生枝葉，有蟲食

其葉，成文字曰：公孫病已立。又昌邑王國社有枯樹

復生，枝葉睦孟以為木陰類，下民象。當有故廢之家

公孫氏從民間受命為天子者。昭帝富於春秋，霍光

秉政，以孟妖言誅之。後昭帝崩，無子。徵昌邑王賀嗣

位。狂亂失道，光廢之。更立昭帝兄衛太子之孫是為

宣帝。帝本名病已。京房易傳曰：枯楊生稊。師古曰：大

辭也。梯楊秀之始。生者音徒奚反。枯木復生，人君亡子。元帝初元四

年，皇后曾祖父濟南東平陵王伯墓門梓柱卒生枝

葉，上出屋。孟康曰：王伯莽之祖也。師古曰：莽高祖劉

向以為王氏貴盛將代漢家之象也。後王莽篡位，自

說之曰：初元四年莽生之歲也。當漢九世火德之厄

而有此祥，興於高祖考之門，門為開通梓猶子也。言

王氏當有賢子開通祖統，起於柱石大臣之位，受命

而王之符也。建昭五年，兗州刺史浩賞禁民私所自



立社古贊曰舊制二十五家為一社而山陽橐茅鄉

社有大槐樹師古曰橐縣名也屬山陽郡吏伐斷之

其夜樹復立其故處成帝永始元年二月河南街郵

樗樹生支如人頭師古曰郵謂行書之舍樗樹以眉

目須皆具亡髮耳哀帝建平三年十月汝南西平遂

陽鄉柱仆地生支如人形身青黃色面白頭有頰髮

稍長大凡長六寸一分京房易傳曰王德衰下人將

起則有木生為人狀哀帝建平三年零陵有樹僵地

皆枯師古曰僵偃也圍丈六尺長十丈七尺民斷其本長九尺餘

八月天雨草而葉相膠結大如彈丸師古曰膠繞也音居蚪反平

妖木斷自屬師古曰屬連續也妃后有顛木仆反立斷枯復

生師古曰顛謂專寵天辟惡之如淳曰天辟謂天子也元帝永光二年

帝元始三年正月天雨草狀如永光時京房易傳曰

君吝於祿信衰賢去厥妖天雨草昭公二十五年夏

有鸚鵡來巢劉歆以為羽蟲之孽其色黑又黑祥也

視不明聽不聰之罰也劉向以為有蜚有蠱不言來

者氣所生所謂青也師古曰此蜚謂負蠱也其為虫蠱

元年有蜚莊十八年有蠱蜚音鸚鵡言來者氣所致

所謂祥也鸚鵡夷狄穴藏之禽來至中國不穴而巢

隆按此下俱屬傳語時則有蓋蠱之孽而時則有赤青赤祥亦並應之云

陰居陽位

師古曰今之鸛鶴中國皆有依周官而言但不踰濟水耳左氏以為魯所常無故異而書之而此云夷狄禽未喻其意又此鳥本亦巢居不皆穴處也書巢者著其居止字乳不即去也象

季氏將逐昭公去宮室而居外野也鸛鶴白羽旱之

祥也穴居而好水黑色為主急之應也天戒若曰既

失眾不可急暴急暴陰將持節陽以逐爾去宮室而

居外野矣昭不寤而舉兵圍季氏為季氏所敗出奔

于齊遂死于外野董仲舒指略同景帝三年十一月

有白頸烏與黑烏羣鬪楚國呂縣白頸不勝澶泗水

中死者數千劉向以為近白黑祥也時楚王戊暴逆

無道

師古曰戊楚元王之孫也

刑辱申公與吳王謀反烏羣鬪者

師戰之象也白頸者小明小者敗也澶於水者將死

水地王戊不寤遂舉兵應吳與漢大戰兵敗而走至

於丹徒為越人所斬澶死於水之效也京房易傳曰

逆親親厥妖白黑烏鬪於國昭帝元鳳元年有烏與

鵲鬪燕王宮中池上烏墮池死近黑祥也時燕王旦

謀為亂遂不改寤伏辜而死楚燕皆骨肉藩臣以驕

怨而謀逆俱有烏鵲鬪死之祥行同而占合此天人

之明表也燕一烏鵲鬪於宮中而黑者死楚以萬數

鬪於野外而白者死象燕陰謀未發獨王自殺於宮

故一烏水色者死楚炕陽舉兵軍師大敗於野故眾

故一烏水色者死楚炕陽舉兵軍師大敗於野故眾

劉奉世曰死于册徒者吳土薄耳向說誤茅坤曰白黑烏鬪予謂白金黑主亦金水相

隆按分叙楚燕之咎于此又合而並論之以著其應云

烏金色者死。天道精微之效也。京房易傳曰：專征劫

殺厥妖鳥鵲鬪。昭帝時有鵲鵲。或曰禿鶯。師古曰：鵲鵲即汗澤也。一名淘河腹下胡大如數升囊，好羣入澤中，杼食魚，因名禿鶯，亦水鳥也。鵲音大奚反，鵲音胡鶯。

秋集昌邑王殿下。王使人射殺之。劉向以為水鳥色

青，青祥也。時王馳騁無度，慢侮大臣，不敬至尊，有服

妖之象。師古曰：謂多治及注冠，又以冠奴也。故青祥見也。野鳥入處宮

室將空，王不寤，卒以亡。京房易傳曰：辟退有德，厥咎

狂，厥妖水鳥集于國中。師古曰：辟君也。成帝河平元年二月

庚子，泰山山桑谷有戴焚其巢。師古曰：戴，鵲也。音綠。男子孫通

等聞山中羣鳥戴鵲聲，往視見巢難，盡墮地中。師古曰：難，

其居宮曹偉之子而飛燕被誅成帝卒以無嗣悲夫

古然有三戴鵲燒死。師古曰：鳥子新生而哺者曰戴，音口豆反。樹大四圍

巢去地五丈五尺，太守平以聞。戴色黑，近黑祥，貪虐

之類也。易曰：鳥焚其巢，旅人先笑後號咷。泰山岱宗

五嶽之長，王者易姓告代之處也。天戒若曰：勿近貪

虐之人，聽其賊謀，將生焚巢，自害其子，絕世易姓之

禍。其後趙蜚燕得幸，立為皇后，弟為昭儀，姊妹專寵。

聞後宮許美人曹偉能生皇子也。師古曰：曹偉能，人名也。偉能一

名昭儀昭儀大怒，令上奪取而殺之，皆并殺其母。成帝崩

昭儀自殺，事乃發覺。趙后坐誅，此焚巢殺子後號咷

之應也。一曰：王莽貪虐而任社稷之重，卒成易姓之

茅坤曰按成帝時雞集于大行習禮之庭又集于太常宗正大司馬車騎將軍之府已而又集未央宮子竊以是時王太后稱制之始已而五侯以次擅權禮所謂臣脅君無禮之大者也故集于博士習禮之庭又集太常宗正太常禮官宗正主宗室者也所以明禮也又集太常宗正太常禮官宗正主宗室者也所以明禮也又集太常宗正太常禮官宗正主宗室者也所以明禮也

王氏之世大司馬及車騎將軍也又集未央宮未央宮天子正殿也所以示王氏之篡漢也王言之言雖悲然亦謂之自坐于笑棟之上而不知者悲夫

禍云京房易傳曰人君暴虐鳥焚其舍鴻嘉二年三月

博士行大射禮有飛雉集于庭歷階登堂而雉後

雉又集太常宗正丞相御史大夫大司馬車騎將軍

之府又集未央宮承明殿屋上時大司馬車騎將軍

王音待詔寵等上言天地之氣以類相應師古曰以經術待詔

其人名寵不記姓也流俗書本寵上輒加孫字非也謹告人君甚微而著雉者

聽察先聞雷聲故月令以紀氣師古曰謂季冬之經月云雉雖雞乳也

載高宗雉雉之異以明轉禍為福之驗今雉以博士

行禮之日大衆聚會飛集于庭歷階登堂萬衆睚睚

師古曰睚睚也驚怪連日徑歷三公之府太常宗正典

宗廟骨肉之宮然後入宮其宿留告曉人具備深切

雖人道相戒何以過是後帝使中常侍鼂闓詔音曰

聞捕得雉毛羽頗摧折類拘執者得無人為之師古曰言

人放此雉故欲為變異者音復對曰陛下安得亡國之語不知誰

主為佞調之計師古曰謂古諂字誣亂聖德如此者左右阿

諛甚衆不待臣音復調而足師古曰足益也音子喻反公卿以下

保位自守莫有正言如令陛下覺悟懼大禍且至身

深責臣下繩以聖法臣音當先受誅豈有以自解哉

今即位十五年繼嗣不立日日駕車而出決行流聞

師古曰言帝行多驕決醜惡流布聞於遠方也海內傳之甚於京師外有微

黃書卷之三

行之害。內有疾病之憂。皇天數見災異。師古曰：欲人

變更終已不改。天尚不能感動陛下。臣子何望。獨有

極言待死命在朝暮而已。如有不然。老母安得處所。

尚何皇太后之有。高祖天下當以誰屬乎。師古曰：不

如所諫而自修改也。老母帝之母。即太后也。言帝不自修改國家危亡。太后不知處所。高祖天下無所付

屬也。宜謀於賢知。克已復禮。以求天意。繼嗣可立。災變

尚可銷也。成帝綏和二年三月。天水平襄有燕生爵。

哺食至大。俱飛去。京房易傳曰：賊臣在國。厥咎燕生

爵。諸侯銷。一曰：生非其類。子不嗣世。史記魯定公時

季桓子穿井。得土缶中得蟲若羊。師古曰：缶。益也。即今之盆。近年

陰接史記魯定公一節屬傳述時則有羊鬮

而躁者也。自土缶中得之者。天所以明示小人

托上而被拘繫之象也。然則魯之拘于季氏。季氏之拘于陽貨

昭昭矣。禍也。羊者地上之物。幽於土中。象定公不用孔子而

聽季氏。暗昧不明之應也。一曰：羊去野外而拘土缶

者。象魯君失其所。而拘於季氏。季氏亦將拘於家臣

也。是歲季氏家臣陽虎囚季桓子。後三年陽虎劫公

伐孟氏。兵敗竊寶玉大弓而出亡。師古曰：寶玉謂夏后氏之璜。大弓謂

封父之斂。弱比魯。始封之分器。所受於周也。定八年陽虎作亂。不克竊之。而入讎陽關以叛。左氏

傳魯襄公時宋有生女子赤而毛。棄之隄下。宋平公

母共姬之御者見而收之。師古曰：平公宋共公之子也。名成。因名曰

棄。長而美好。納之平公。生子曰佐。後宋臣伊戾讒太

劉知幾曰：左氏傳魯襄公時宋有主女子云云。按災祥之作。將應後來事跡。如彭用符前兆。如華元奔晉在成十五年。參諸華元。合比奔衛在昭六年。而與華元

奔俱云先是惟前與後事並相違者焉

降按以下屬傳語時則有赤青

赤祥

茅坤曰兩血終只丘象所謂伏尸流血是也

奔陳華合比奔衛

師古曰據今春秋合比奔在殺太子淫後而志總言先是未詳其意

劉向以為時則火災赤青之明應也京房易傳曰尊

卑不別厥妖女生赤毛惠帝二年天雨血於宜陽一

頃所劉向以為赤青也時又冬雷桃李華常與之罰

也是時政舒緩諸呂用事讒口妄行殺三皇子建立

非嗣師古曰三皇子謂趙隱王如意趙幽王友趙恭王恢皆高帝子也建立非嗣謂立後宮美人子

及不當立之王孟康曰呂氏三王也退王陵趙堯周昌師古曰惠

帝六年王陵為右丞相惠帝崩呂后欲廢陵遷為太傅實奪之相權高祖以趙堯為御史大夫高后元年

趙相趙王見鳩殺呂謝病不朝見三歲而薨呂太后

崩大臣共誅滅諸呂僵尸流血京房易傳曰歸獄不

解茲謂追非厥咎天雨血茲謂不親民有怨心不出

三年無其宗人又曰佞人祿功臣僂天雨血師古曰

字哀帝建平四年四月山陽湖陵雨血廣三尺長五

尺大者如錢小者如麻子後二年帝崩王莽擅朝誅

貴戚丁傳大臣董賢等皆放徙遠方與諸呂同象誅

死者少雨血亦少

傳曰聽之不聰是謂不謀厥咎急厥罰恒寒厥極貧

時則有鼓妖時則有魚孽時則有豕禍時則有耳痂

時則有黑眚黑祥惟火沴水聽之不聰是謂不謀言

上偏聽不聰下情隔塞則不能謀慮利害失在嚴急

盧辯治曰以聽論之耳納聽于內者也目施明于外者也明施于外則為燠聰網于內則為寒水之性也受天下之言而無所不容故其德

聰聰之至則謀  
謀則水得其性  
故其休徵時寒  
謀之反為急急  
則水失其性故  
其咎徵常雨而  
漢儒以聰為水  
此僅得之

隆按以上引傳  
語聽不聰之咎

故其咎急也。盛冬日短寒以殺物。政促迫故其罰常  
寒也。寒則不生百穀。上下俱貧。故其極貧也。君嚴猛  
而閉下。臣戰栗而塞耳。則妄聞之氣發於音聲。故有  
鼓妖。寒氣動。故有魚孽。雨以龜為孽。服虔曰多雨龜  
則龜多出能陸處。非極陰也。魚去水而死。極陰之孽也。於易坎  
為豕。豕大耳而不聰察。聽氣毀。故有豕禍也。一曰寒  
歲豕多死。及為怪亦是也。及人則多病耳者。故有耳  
病。水色黑。故有黑眚。黑祥。凡聽傷者。病水氣。水氣病  
則火沴之。其極貧者。順之。其福曰富。劉歆聽傳曰。有  
介蟲孽也。庶徵之。恒寒。劉向以為春秋無其應。周之

而釋言之以下  
歷者聽咎之事

末世舒緩微弱。政在臣下。與煖而已。故籍秦以為驗。  
師古曰曰秦始皇帝即位尚幼。委政太后。太后淫於呂  
籍假借

不韋及嫪毐。師古曰嫪或音居蚪反。嫪姓也。毐名也。  
許慎說以為嫪毐士之無行者。嫪音郎

到反。毒音烏。改反。與今史記漢書本文不同。且摻樂之姓。又非嫪也。故當依本字以讀。封毒為

長信侯。以太原郡為毒國。宮室苑囿自恣。政事斷焉。

故天冬雷以見陽不禁閉。以涉危害。舒緩迫近之變

也。始皇既冠。毒懼誅作亂。始皇誅之。斬首數百級。大

臣二十人。皆車裂以徇。夷滅其宗。遷四千餘家於房

陵。是歲四月寒。民有凍死者。數年之間。舒緩急如此。寒

輒應。此其效也。劉歆以為大雨雪。及未當雨雪而

隆按誅過深慶  
疑有闕文

雨雪及大雨雹。隕霜殺菽草。皆常寒之罰也。劉向以  
為常雨屬貌不恭。京房易傳曰。有德遭險。茲謂逆命。  
厥異寒。誅過深。當與而寒。盡六日亦為雹害。正不誅。  
茲謂養賊。寒七十二日。殺蜚禽。道人始去。茲謂傷。服  
曰有道其寒物無霜而死。涌水出。戰不量敵。茲謂辱  
命。其寒雖雨。物不茂。聞善不予。厥咎聾。桓公八年。十  
月。雨雪。周十月。今八月也。未可以雪。劉向以為時夫  
人有淫齊之行。而桓有妬媚之心。師古曰。媚謂夫人  
將殺其象見也。師古曰。謂桓不覺寤。後與夫人俱如  
齊而殺死。凡雨陰也。雪又雨之陰也。出非其時。迫近

象也。董仲舒以為象夫人專恣。陰氣盛也。釐公十年  
冬。大雨雪。劉向以為先是釐公立妾為夫人。陰居陽  
位。陰氣盛也。公羊經曰。大雨雹。董仲舒以為公脅於  
齊。桓公立妾為夫人。不敢進羣妾。故專壹之象見。諸  
雹皆為有所漸脅也。孟康曰。謂行專壹之政云。昭公  
四年正月。大雨雪。劉向以為昭取於吳而為同姓。謂  
之吳孟子。師古曰。魯與吳俱姬也。周禮同姓不為婚  
故諱不稱吳姬而云孟子也。取讀曰娶。  
君行於上。臣非於下。又三家已彊。皆賤公行慢侮之  
心生。師古曰。侮董仲舒以為季孫宿任政。陰氣盛也。  
師古曰。季孫文帝四年六月。大雨雪。後三歲淮南王  
宿季武子也。





也。上音時。掌反。一曰擅專也。上謂天子也。讀如本字。勿令皇后專固天子。且今眾妾人人

更進。以時博施。皇天說喜。庶幾可以得賢明之嗣。即

不行。臣言災異。俞甚。天變成形。臣雖欲復捐身。關策

不及事已。師古曰。言雖欲棄捐其身。不懷顧慮。極陳計策。關說天子。亦無所及。其後許

后坐祝詛廢。陽朔四年。四月。雨雪。燕雀死。後十六年。

許皇后自殺。定公元年。十月。隕霜殺菽。師古曰。菽。大豆。劉向

以為周十月。今八月也。於卦為觀。師古曰。坤下巽上也。陰氣未

至。君位而殺。誅罰不由君出。在臣下之象也。是時季

氏逐昭公。公死于外。定公得立。故天見災以視公也。

釐公二年。十月。隕霜不殺草。為嗣君微失秉事之象。

也。師古曰。謂襄仲專權。殺嫡立庶。公室遂弱。其後卒在臣下。則災為之生

矣。異故言草。災故言菽。重殺穀。師古曰。以其事為一。重不此於殺草也。一

曰菽。草之難殺者也。言殺菽。知草皆死也。言不殺草

知菽亦不死也。董仲舒以為菽草之彊者。天戒若曰。

加誅於彊。臣言菽以微見季氏之罰也。武帝元光四

年。四月。隕霜殺草木。先是二年。遣五將軍三十萬眾

伏馬邑下。師古曰。謂御史大夫韓安國為護軍。將軍衛尉李廣為驍騎將軍。太僕公孫賀為輕

車將軍大行王恢為將屯將軍。太中大夫李息為材官將軍。欲襲單于。單于覺之

而去。自是始征伐四夷。師出三十餘年。天下戶口減

半。京房易傳曰。興兵妄誅。茲謂亡法。厥災霜夏殺五

洪邁曰釐公二十九年秋大雨  
雷劉向以為信  
用公子遂遂專  
權自恣僖公不  
寤後二年殺子  
赤立宣公又載  
又公十六年蛇  
日泉官出劉向

以為其後公子  
遂殺二子而立  
宣公此是文公  
末年事而劉向  
既書之又誤以  
為僖頗無所辨

劉知幾曰按斯  
志之記異也首  
列元封年號不  
詳漢代何君次

穀冬殺麥。誅不原情。茲謂不仁。其霜夏先大雷風。冬  
先雨迺墮霜。有芒角。賢聖遭害。其霜附木不下地。佞  
人依刑。茲謂私賊。其霜在草根土隙間。不教而誅。茲  
謂虐。其霜反在草下。元帝永光元年。三月墮霜殺桑。  
九月二日墮霜殺稼。天下大飢。是時中書令石顯用  
事專權。與春秋定公時墮霜同應。成帝即位。顯坐作  
威福誅。釐公二十九年秋。大雨雹。劉向以為盛陽雨  
水。溫煖而湯熱。陰氣脅之不相入。則轉而為雹。盛陰  
雨雪凝滯而冰寒。陽氣薄之不相入。則散而為霰。師曰霰雨雪雜  
下音先見反故沸湯之在閉器。而湛於寒泉。則為冰。

子孟康曰投湯器中以沈寒泉及雪之銷。亦冰解而散。  
而成也。師古曰湛。讀曰沈。此其驗也。故雹者陰脅陽也。霰者陽薄陰也。春秋不  
書霰者。猶月食也。釐公末年。信用公子遂。遂專權自  
恣。將至於殺君。故陰脅陽之象見。釐公不寤。遂終專  
權。後二年殺子赤。立宣公。師古曰公子遂者東門襄仲也赤文公太子即惡也  
左氏傳曰。聖人在上。無雹。雖有不為災。說曰。凡物不  
為災。不書。書大言為災也。凡雹皆冬之愆陽。夏之伏  
陰也。師古曰愆過也過陽昭公三年大雨雹。是時季  
氏專權。脅君之象見。昭公不寤。後季氏卒。逐昭公。元  
封三年十二月雷雨雹。大如馬頭。宣帝地節四年五

言地節河平具  
述言成二帝武  
稱元鼎每歲皆  
書哀曰建平同  
年必錄此則標  
舉年號詳略無  
准也  
隆按以上屬傳  
語厥答急厥罰  
恒寒以下屬傳  
語時則有鼓妖

月山陽濟陰雨雹如雞子。深二尺五寸。殺二十人。蜚  
鳥皆死。其十月大司馬霍禹宗族謀反。誅霍皇后廢  
成帝河平二年四月。楚國雨雹大如斧。蜚鳥死。左傳  
曰釐公三十二年十二月己卯。晉文公卒。庚辰將殯  
于曲沃。出絳。柩有聲如牛。劉向以為近鼓妖也。喪凶  
事。聲如牛。怒象也。將有急怒之謀。以生兵革之禍。是  
時秦穆公遣兵襲鄭。而不假道還晉。大夫先軫謂襄  
公曰。秦師過不假塗。請擊之。師古曰先軫即原軫遂要峭隄。師古曰峭山也以敗秦師。匹馬觶輪無反者。服虔曰觶音古曰觶隻也。言盡虜獲之觶音居宜反。操之急矣。師古曰操持也。謂執持所虜獲也。晉

不惟舊而聽虐謀。結怨彊國。四被秦寇。禍流數世。凶  
惡之效也。師古曰舊者謂晉襄之父文公本為秦所納而得國是舊恩也。虐謀先軫之計也。四

被秦寇謂魯文二年秦孟明視帥師伐晉三年秦伯伐晉濟河焚舟取王宮及郊十年秦伯伐晉取北徵十二年秦伯伐晉取羈馬禍流謂自襄公至厲公凡五君與秦構難也。哀帝建平二年

四月乙亥朔御史大夫朱博為丞相。少府趙玄為御  
史大夫。臨延登受策。有大聲如鍾鳴。師古曰延入而登殿也。漢舊儀

云丞相御史大夫初拜皇帝延登親詔也。殿中郎吏陞者皆聞焉。師古曰陞者謂於陞側上以問黃門侍郎楊雄。李尋對曰。洪範所

謂鼓妖者也。師法以為人君不聰。為眾所惑。空名得  
進。則有聲無形。不知所從。生其傳曰。歲月日之中。則

正卿受之。今以四月日加辰已有異，是為中焉。正卿謂執政大臣也。宜退丞相御史以應天變。然雖不退，不出期年，其人自蒙其咎。師古曰：期年，十二月也。蒙猶被也。楊雄亦以為鼓妖聽失之象也。朱博為人彊毅，多權謀，宜將不宜相。恐有凶惡亟疾之怒。八月，博立坐為姦謀，博自殺。立減死論。京房易傳曰：令不修本，下不安。金母故自動。若有音，史記秦二世元年天無雲而雷。劉向以為雷當託於雲。猶君託於臣，陰陽之合也。二世不恤天下，萬民有怨畔之心。是歲陳勝起，天下畔。趙高作亂，秦遂以亡。一曰：易震為雷，為貌不恭也。史記秦

以下屬傳  
時則有魚孽

始皇八年，河魚大上，劉向以為近魚孽也。是歲始皇

弟長安君將兵擊趙反，死屯留，軍吏皆斬，遷其民於

臨洮。師古曰：本使長安君擊趙，至屯留而謀反，作亂故賜長安君死，斬其軍吏，遷其黔首也。屯留，上

黨縣也。臨洮，即今之洮州也。明年有嫪毐之誅，魚陰類民之象。逆

流而上者，民將不從君令為逆行也。其在天文，魚星

中河而處，車騎滿野。至于二世暴虐愈甚，終用急亡。

京房易傳曰：眾逆同志，厥妖河魚逆流上。武帝元鼎

五年秋，蛙與蝦蟆羣鬪。是歲四將軍眾十萬征南越。

師古曰：謂伏波將軍路博德出桂陽下皇水樓船將軍楊僕出豫章下湟水歸義越侯嚴為戈船將軍出零陵下離水田甲為下瀨將軍下倉梧。開九郡。師古曰：謂得越地以為南海蒼梧鬱林合浦交

趾九真日南珠崖儋耳郡也成帝鴻嘉四年秋南魚于信都長五

寸以下成帝永始元年春北海出大魚長六丈高一

丈四枚哀帝建平三年東萊平度出大魚師古曰平度東萊之

縣長八丈高丈一尺七枚皆死京房易傳曰海數具

巨魚邪人進賢人踈桓公五年秋冬螽師古曰冬螽即阜

也各蝻音終螽音之庸反劉歆以為貪虐取民則蝻介蟲之孽也

與魚同占劉向以為介蟲之孽屬言不從是歲公獲

二國之聘取鼎易邑師古曰二國宋鄭也宋以郟鼎

興役起城師古曰謂五年夏城祝丘也諸蝻略皆從董仲舒說云

嚴公二十九年有蜚劉歆以為負蠶也性不食穀食

穀為災介蟲之孽師古曰蜚音扶味反蠶音煩劉向以為蜚色青

近青膏也非中國所有南越盛暑男女同川澤淫風

所生為蟲臭惡師古曰蜚者中國所有非南越之蟲未詳向所說是時嚴公

取齊淫女為夫人既入淫於兩叔故蜚至天戒若曰

今誅絕之尚及不將生臭惡聞於四方嚴不寤其後

夫人與兩叔作亂二嗣以殺師古曰二嗣謂子般及閔公也卒皆被

辜師古曰謂二叔哀姜皆不得其死也董仲舒指略同釐公十五年八

月蝻劉向以為先是釐有鹹之會後城緣陵師古曰

年公會齊侯宋公陳侯衛侯鄭伯許男曹伯于鹹師古曰是

歲復以兵車為牡丘會使公孫敖帥師及諸侯大夫

隆按以下屬傳語時則有黑青黑祥

救徐師古曰十五年公會齊侯宋公陳侯衛侯鄭伯許男曹伯盟于牡丘遂次于匡公孫敖帥師及

諸侯之大夫救徐公孫敖孟穆伯也諸侯之大夫即所與會諸侯也時楚伐徐故救之

兵比三年在外文公三年秋雨螽于宋劉向以為先是宋殺

大夫而無罪師古曰謂僖二十五年經書宋殺其大夫不書名以其無罪有暴虐

賦斂之應師古曰謂穀梁傳曰上下皆合言甚師古曰上

下皆合董仲舒以為宋三世內取師古曰三世謂襄公成公昭公也內

取於國之大夫專恣殺生不中故螽先死而至劉歆

以為螽為穀災卒遇賊陰墜而死也八年十月螽時

公伐邾取須胸城郟師古曰須胸邾邑郟魯邑也胸音鉅俱反郟音吾宣公

六年八月螽劉向以為先是時宣伐莒向師古曰向莒邑也

後比再如齊謀伐萊師古曰謂四年秋及五年春公如齊七年公會齊侯伐萊是也

十三年秋螽公孫歸父會齊伐莒師古曰歸父東門襄仲子也字子家

父讀日甫十五年秋螽宣亡孰歲數有軍旅襄公七年八

月螽劉向以為先是襄興師救陳師古曰謂五年楚伐陳公會晉侯宋

公衛侯鄭伯齊太子光救陳也滕子邾子小邾子皆來朝師古曰六年滕子來

朝七年邾子夏城費師古曰亦七年之夏費魯邑也音秘哀公十二年

十二月螽是時哀用田賦師古曰言重斂也劉向以為春用

田賦冬而螽十三年九月螽十二月螽比三螽虐取

於民之效也劉歆以為周十二月夏十月也火星既

伏蟄蟲皆畢天之見變因物類之宜不得以螽是歲





按以下屬傳語持則有不既

師七萬人沒不還。平帝元始二年秋，蝗徧天下。是時

王莽秉政。左氏傳曰：嚴公八年，齊襄公田于貝丘。師古曰：貝丘，齊地。見豕，從者曰：公子彭生也。公怒曰：射之。豕人

立而號。公懼，墜車，傷足，喪履。劉向以為近豕禍也。先

是齊襄淫於妹，魯桓公夫人使公子彭生殺威公。又

殺彭生以謝魯公。孫無知有寵於先君，襄公絀之。師古曰：無知，信公弟夷仲年之子也。無知帥怨恨之徒攻

襄於田所。師古曰：怨，恨之徒謂連稱、管至父、久戍、葵丘也。襄匿其戶間，足見

於戶下，遂殺之，傷足，喪履，卒死於足。虐急之效也。昭

帝元鳳元年，燕王宮永巷中豕出，園壞都竈。師古曰：園者，養豕之牢也。都，竈也。豕，炊之。銜其脯六七枚，置殿前。晉灼曰：脯，大竈也。園音胡頓反。

銜其脯六七枚，置殿前。古文字：劉向以為近豕禍也。時燕王旦與長公主左將

軍謀為大逆，誅殺諫者。暴急無道，竈者，生養之本。豕

而敗竈，陳脯於庭。脯，竈將不用。宮室將廢，辱也。燕王

不改，卒伏其辜。京房易傳曰：眾心不安，君政厥妖。豕

入居室。史記魯襄公二十三年，穀洛水鬪，將毀王官

劉向以為近火沴水也。周靈王將擁之，有司諫曰：不

可。長民者不崇藪，不墮山，不防川，不竇澤。師古曰：長，民為民之

長也。崇，聚也。藪，謂澤之無水者。墮，毀也。防，止也。竇，穴也。墮音火規反。今吾執政，毋乃有

所辟，而滑夫二川之神。師古曰：滑，亂也。音骨。使至于爭明。臣蒙曰：明

長也。崇，聚也。藪，謂澤之無水者。墮，毀也。防，止也。竇，穴也。墮音火規反。今吾執政，毋乃有

所辟，而滑夫二川之神。師古曰：滑，亂也。音骨。使至于爭明。臣蒙曰：明

長也。崇，聚也。藪，謂澤之無水者。墮，毀也。防，止也。竇，穴也。墮音火規反。今吾執政，毋乃有

所辟，而滑夫二川之神。師古曰：滑，亂也。音骨。使至于爭明。臣蒙曰：明

按以下屬傳語惟火沴火

漢書卷之二十一 五行 二五

水道也。師古曰：明謂神靈。以防王宮室。王而飾之，毋乃不可乎？師古曰：言為欲防固王宮使懼及子孫。王室愈卑。王卒擁

之以傳推之。以四瀆比諸侯。穀洛其次。卿大夫將分爭以危亂王室。

也。師古曰：穀洛皆大。水故為四瀆之次。為卿大夫將分爭以危亂王室。

也是時世卿專權。儋括將有篡殺之謀。師古曰：儋括

王之孫也。篡殺之謀謂除喪服將見。如靈王覺寤。臣

靈王過庭而歎曰：嗚呼！必有此夫。

其失政。師古曰：懼以承戒。則災禍除矣。不聽諫謀。簡

嫚大異。師古曰：諫謀謂單公子愆旗。聞儋括之言。恐

必為害。請殺之王不聽也。簡嫚大異謂不憂

穀。任其私心。塞埤擁下。師古曰：埤。以逆水執而害鬼

神。後數年有黑如日者五。是歲蚤霜。靈王崩。景王立。

二年儋括欲殺王而立王弟佞夫。佞夫不知。景王并

誅佞夫及景王死。五大夫爭權。或立子猛。或立子朝。

王室大亂。師古曰：五大夫謂劉子。京房易傳曰：天子

弱。諸侯力政。師古曰：政亦征也。言專以武力相征。計

文教不行。遂乃以厥異水鬪。史記曰：秦武王三年。渭

水赤者三日。昭王三十四年。渭水又赤三日。劉向以

為近火沴水也。秦連相坐之法。棄灰於道者黥。子孟康

鞅為政以棄灰於道必斃人。斃人必鬪。故罔密而刑

虐。加以武伐。橫出殘賊鄰國。至於變亂五行。氣色謬

亂。天戒若曰：勿為刻急。將致敗亡。秦遂不改。至始皇



以入惟風亦然  
故人聖則火得  
其性而休徵時  
風聖之反為蒙  
蒙則失其性  
而其各徵常風  
若漢以思為土  
則謬于洛書之  
占矣

常風也常風傷物故其極凶短折也傷人曰凶禽獸  
曰短中木曰折一曰凶夫也兄喪弟曰短父喪子曰  
折在人腹中肥而包裹心者脂也心區霧則冥晦故  
有脂夜之妖師古曰脂妖及夜妖一曰有脂物而夜為妖若脂  
水夜汗人衣淫之象也一曰夜妖者雲風並起而昏  
冥故與常風同象也温而風則生螟螣師古曰螣音徒得反有  
裸蟲之孽師古曰裸亦贏字也從衣果聲劉向以為於易巽為風為  
木卦在三月四月繼陽而治王木之華實風氣盛至  
秋冬木復華故有華孽一曰地氣盛則秋冬復華一  
曰華者色也土為內事為女孽也於易坤為土為牛

茅坤曰此可見  
洪範之以其事  
某應其說有不  
行矣  
隆按此上引傳  
語思心之不密  
而釋言之以後  
歷言思容之事  
宋祁曰也庶  
字當刪  
隆按庶微以下  
屬傳語厥外  
厥罰恒風

牛大心而不能思慮思心氣毀故有牛禍一曰牛多  
死及為怪亦是也及人則多病心腹者故有心腹之  
病土色黃故有黃青黃祥凡思心傷者病土氣土氣  
病則金木水火沴之故曰時則有金木水火沴土不  
言惟而獨曰時則有者非一衝氣所沴明其異大也  
其極曰凶短折順之其福曰考終命師古曰壽考而終其命劉  
歆思心傳曰時則有羸虫之孽謂螟螣之屬也庶徵  
之常風劉向以為春秋無其應釐公十六年正月六  
日退蜚過宋都師古曰鴉音五狄反左氏傳曰風也劉歆以為  
風發於它所至宋而高鴉高蜚而逢之則退經以見

隆按此下屬傳  
語厥答恭歌罰  
恒風

者為文故記退蜚傳以實應著言風常風之罰也象  
宋襄公區霽自用不容臣下逆司馬子魚之諫而與

彊楚爭盟師古曰子魚公子目夷也桓公之于而為

子魚諫曰小國爭盟禍也公不聽之後六年為楚所執師古曰僖二十

以伐宋距六年應六鵙之數云京房易傳曰潜龍勿

用師古曰乾初九爻辭眾逆同志至德迺潜厥異風其風也行

不解物不長師古曰不解物謂物逢之而不長所起者近也雨小而傷

政悖德隱茲謂亂厥風先風不雨大風暴起發屋折

木守義不進茲謂耄厥風與雲俱起折五穀莖臣易

上政茲謂不順厥風大焱發屋師古曰焱疾風也音必延反賦歛

不理茲謂禍厥風絕經緯如淳曰有所破壞絕匹帛

東西為緯絲因風暴亂不端理也止即温濕節蟲侯專封茲謂不統

厥風疾而樹不搖穀不成時不思道利茲謂無澤師古

曰道讀曰導不思道示於下而安利之厥風不搖木旱無雲傷禾公常

於利茲謂亂師古曰公上罰也常於利謂心常求利也厥風微而温生蟲

蝗害五穀棄正作淫茲謂惑厥風温螟蟲起害有益

人之物疾不朝茲謂叛厥風無恒地變赤而殺人文

帝二年六月淮南王都壽春大風毀民室殺人劉向

以為是歲南越反攻淮南邊淮南王長破之後年入

朝殺漢故丞相辟陽侯上赦之歸聚姦人謀逆亂自

隆按以下屬備  
語時則有脂夜  
之奴

稱東帝見異不寤後遷于蜀道死靡文帝五年吳暴  
風雨壞城官府民室時吳王濞謀為逆亂天戒數見  
終不改寤後卒誅滅五年十月楚王都彭城大風從  
東南來毀市門殺人是月王戊初嗣立後坐淫削國  
與吳王謀反刑僂諫者師古曰謂楚相張尚太傅趙夷吾也吳在楚東  
南天戒若曰勿與吳為惡將敗市朝王戊不寤卒隨  
吳亡昭帝元鳳元年燕王都薊大風雨師古曰薊縣名燕國之所  
都拔宮中樹七圍以上十六枚壞城樓燕王旦不寤  
謀反發覺卒伏其辜釐公十五年九月己卯晦震夷  
伯之廟師古曰夷伯司空無駭之後本魯公族也號展氏劉向以為晦冥也

震雷也夷伯世大夫正書雷其廟獨冥師古曰冥暗也天戒

若曰勿使大夫世官將專事冥晦明年公子季友卒

果世官師古曰謂季友之孫行父仍執政專國自此以後常為卿政在季氏至成

公十六年六月甲午晦正書皆冥陰為陽臣制君也

成公不寤其冬季氏殺公子偃師古曰為季文子所殺也季氏萌

於釐公師古曰萌喻草木始生也言其始有威權大於成公此其應也董

仲舒以為夷伯季氏之子也師古曰子信也陪臣不

當有廟震者雷也晦冥雷擊其廟明當絕去僭差之

類也向又以為此皆所謂夜妖者也劉歆以為春秋

及朔言朔及晦言晦人道所不及則天震之展氏有

漢書卷之三十一

隱按以下屬傳  
語時則有華孽

茅坤曰蠱之食  
根食葉食木食  
心各有類應

隱隱故天加誅於其祖夷伯之廟以譴告之也成公

十六年六月甲午晦晉侯及楚子鄭伯戰于鄢陵皆

月晦云隱公五年秋螟董仲舒劉向以為時公觀漁

于棠貪利之應也師古曰棠魯地也陳劉歆以為又

逆臧釐伯之諫師古曰臧信伯公子疆貪利區霧以

生羸蟲之孽也八年九月螟時鄭伯以邴將易許田

師古曰邴祀有貪利心京房易傳曰臣安祿茲謂貪

厥災蟲蟲食根德無常茲謂煩蟲食葉不絀無德蟲

食本與東作爭茲謂不時師古曰奪蟲食節蔽惡生

孽蟲食心師古曰蔽謂惡八蔽嚴公六年秋螟董仲

舒劉向以為先是衛侯朔出奔齊齊侯會諸侯納朔

師古曰朔謂惠公也桓十六年以左公子泄右公子

職立公子黔牟故惠公奔齊至莊五年會齊人宋人

蔡人伐衛而許諸侯賂師古曰諸齊人歸衛寶魯受

納惠公也師古曰以伐衛所貪利應也文帝後六年秋螟是

歲匈奴大入上郡雲中逢火通長安遣三將軍屯邊

三將軍屯京師宣公三年郊牛之口傷改十牛牛死

劉向以為近牛禍也是時宣公與公子遂謀共殺子

赤而立又以喪娶師古曰宣元年正月公子遂如齊

禍天猶惡之生則不饗其祀師古曰謂郊牛傷死死

隆按此下屬傳  
語時則有牛既

則災燔其廟。師古曰成三年新宮災新宮者宣董仲

舒指略同。秦孝文王五年游胸衍有獻五足牛者。師古

日胸衍地名在北劉向以為近牛禍也。先是文惠王

初都咸陽。廣大宮室。南臨渭。北臨涇。思心失。逆土氣

足者止也。戒秦建止奢。秦將致危亡。如淳曰建立秦

遂不改。至於離宮三百。復起阿房。未成而亡。一曰牛

以力為人用。足所以行也。其後秦大用民力轉輸。起

負海。至北邊。師古曰負海猶言背海也天下叛之。京房易傳曰興

繇役奪民時。厥妖牛生五足。景帝中六年梁孝王田

北山有獻牛。足上出背上。劉向以為近牛禍。先是孝

隆按以下屬傳語厥極凶短折

茅地曰冷州鳩于景王之鑄無射也以其聲擲而卜其心疾而死應甚神異

王驕奢。起苑方三百里。宮館閣道相連三十餘里。納

於邪臣羊勝之計。欲求為漢嗣。刺殺議臣。爰益事發

負斧歸死。既退歸國。猶有恨心。內則思慮霧亂。外則

土功過制。故牛既作足。而出於背。下奸上之象也。師古

日奸犯也音干猶不能自解。發疾暴死。又凶短之極也。左氏

傳昭公二十一年。春周景王將鑄無射鐘。師古曰鍾

之律也音弋石反冷州鳩曰。應劭曰。冷官也。州鳩名也。師古

零其字。王其以心疾死乎。夫天子省風以作樂。應劭

土地風俗也省中和之風以作樂然後小者不窕。大

者不擻。師古曰窕輕小也擻橫大也擻則不容。心是



隆按昭二十五年節屬傳語時則有心腹之病

以感感實生疾今鍾擲矣王心弗裁孟康曰其能久古堪字

乎劉向以為是時景王好聽淫聲適庶不明師古曰謂太子

壽卒王立子猛為嗣後又欲立子朝也思心霧亂明年以心疾崩近心

腹之病凶短之極者也昭二十五年春魯叔孫昭子

聘于宋元公與燕飲酒樂語相泣也師古曰昭子叔孫姑也元公宋

平公子也相泣相對而俱泣也樂祁佐師古曰樂祁宋司城子梁也佐佐酒告人曰今

茲君與叔孫其皆死乎吾聞之哀樂而樂哀皆喪心

也師古曰哀樂可樂而反哀也樂哀可哀而反樂也喪失之也心之精爽是謂魂

魄魂魄去之何以能久冬十月叔孫昭子死十一月

宋元公卒昭帝元鳳元年九月燕有黃鼠銜其尾舞

陸按以下屬傳語時則有黃鼠

黃祥又按昭帝元鳳一段重前

王宮端門中往視之鼠舞如故王使夫人以酒脯祠

鼠舞不休夜死黃祥也時燕刺王旦謀反將敗死亡

象也其月發覺伏辜京房易傳曰誅不原情厥妖鼠

舞門成帝建始元年四月辛丑夜西北有如火光壬

寅晨大風從西北起雲氣赤黃四塞天下終日夜下

著地者黃土塵也是歲帝元舅大司馬大將軍王鳳

始用事又封鳳母弟崇為安成侯食邑萬戶庶弟譚

等五人賜爵關內侯食邑二千戶師古曰譚商音復根逢時凡五人

益封鳳五千戶悉封譚等為列侯是為五侯哀帝即

位封外屬丁氏傅氏周氏鄭氏凡六人為列侯師古曰外

戚傳傳太后弟子喜封高武侯晏封孔鄉侯商封汝昌侯同母弟子鄭業為陽信侯丁太后兄明封陽安侯子滿封平周侯傳氏鄭氏侯者四人丁氏侯者二人今此言六人為列侯其數是也傳氏丁氏鄭氏則有之而不見周氏所出志傳不同未詳其意

楊宣對曰五侯封日天氣赤黃丁傳復然服虔曰楊宣諫大夫也此殆爵土過制傷亂土氣

之祥也京房易傳曰經稱觀其生師古曰易觀卦上九爻辭言大

臣之義當觀賢人知其性行推而貢之否則為聞善

不與茲謂不知師古曰徒知之而不能進助也厥異黃厥咎孽厥

災不嗣黃者日上黃光不散如火然有黃濁氣四塞

天下蔽賢絕道故災異至絕世也經曰良馬逐師占曰此

逐進也言大臣得賢者謀當顯進其人否

隆按以下屬傳語金木水火土

則為下相攘善師古曰攘卻也言不進達之也一曰攘因也因而竊取曰攘音人羊反

茲謂盜明厥咎亦不嗣至於身侈家絕史記周幽王

二年周三川皆震應劭曰震地震三川竭也師古曰三川涇渭洛也洛即漆沮也川自

震耳故將雍塞非地震也劉向以為金木水火土者也伯陽甫

曰周太史曰周將亡矣天地之氣不過其序若過其序

民亂之也陽伏而不能出陰迫而不能升應劭曰迫陰迫陽使

不能於是地震今三川實震是陽失其所而填陰

也應劭曰失其所失其道也陽失而在陰原必塞師古曰填陰為陰所填不得升也

原塞國必亡夫水土演而民用也應劭曰泉之本也

土無所演而民乏財用不亡何待師古曰演引也

昔伊維竭而夏亡。河竭而商亡。今周德如二代之季。其原又塞。塞必竭。川竭山必崩。夫國必依山川。山崩川竭。亡之徵也。若國亡。不過十年。數之紀也。是歲三川竭。岐山崩。劉向以為陽失在陰者。謂火氣來煎枯水。故川竭也。山川連體。下竭上崩。事執然也。時幽王暴虐。妄誅伐。不聽諫。迷於褒姒。廢其正后。師古曰。褒姒。褒人所獻之女也。正后。申后也。蓋白華之詩。所為作也。廢后之父申侯與犬戎共攻殺幽王。一曰。其在天文。水為辰星。辰星為蠻夷。月食辰星。國以女亡。幽王之敗。女亂其內。夷攻其外。京房易傳曰。君臣相背。厥異名水絕。師古曰。有名之水。文公九年。

九月癸酉地震。劉向以為先是時齊桓晉文魯釐二

伯賢君新沒。師古曰。齊桓晉文二伯也。魯僖賢君也。周襄王失道。師古曰。謂

避叔帶之難而出。奔失為君之道。楚穆王殺父。師古曰。穆王商臣也。殺其父成王也。諸

侯皆不肖。權傾於下。天戒若曰。臣下彊盛者。將動為

害。後宋魯晉莒鄭陳齊皆殺君。師古曰。文十六年宋人殺其君杵臼。十八

年襄仲殺惡。宣二年晉趙盾殺其君夷。臯文十八年莒弒其君庶。其宣四年鄭公子歸生殺其君夷。十年

陳夏徵舒殺其君平。國文十八年齊人殺其君商人。諸震略皆從董仲舒說也。

京房易傳曰。臣事雖正。專必震。其震於水。則波於木。

則搖於屋。則瓦落。大經在辟而易臣。茲謂陰動。服虔曰。經

常也。辟音刑。辟之。辟蘇林曰。大經五行之常經也。在辟眾陰犯殺其上也。師古曰。辟讀曰僻。謂常法僻壞。

而易也。厥震搖政宮。大經搖政。茲謂不陰。厥震搖山。山

出涌水。嗣子無德專祿。茲謂不順。厥震動丘陵。涌水

出。襄公十六年五月甲子地震。劉向以為先是雞澤

之會。諸侯盟。大夫又盟。師古曰雞澤衛地也。襄三年公會單子晉侯宋公衛侯鄭

伯莒子邾子齊世子光已未同盟于雞澤。陳侯使索僑如會。戊寅叔孫豹及諸侯大夫及陳索僑盟也。

是歲三月諸侯為溴梁之會。而大夫獨相與盟。師古曰經

書諸大夫盟謂晉宋衛鄭曹莒邾邾薛杞小邾之大夫。五月地震矣。其後崔氏專

齊。欒盈亂晉。良霄傾鄭。閻殺吳子。燕逐其君。楚滅陳

蔡。師古曰崔氏齊卿崔杼也。欒盈晉大夫欒桓子之子。懷子也。二十一年奔楚。二十三年復入于晉。而

作亂。良霄鄭大夫伯有也。三十年子皙以駟氏之甲伐而焚之。伯有奔靡。梁遂奔許。晨自墓門之竇入。介

茅坤曰臣事專陰虧陽也故地震

于襄庫以伐舊北門駟帶率國人伐之。伯有死于羊肆。闔守門者也。吳子餘祭也。吳人伐越。獲俘焉。以為闔使守舟。二十九年餘祭觀舟。闔以刀殺之。燕北燕國也。昭三年冬燕大夫殺公之外嬖。公懼奔齊。昭八

年楚師滅陳。十一年楚滅蔡也。昭公十九年五月己卯地震。劉向以

為是時季氏將有逐君之變。其後宋三臣曹會皆以

地叛。師古曰二十一年宋華亥向寧華定出奔陳。二十一年自陳入于宋。南里以叛。曹會大夫公孫會

也。二十一年自鄭出奔宋。穀梁傳曰自鄭者專鄭也。鄭會之邑也。鄭音莫風反。蔡莒逐其君。

吳敗中國殺二君。師古曰昭二十一年蔡人信費無極之言出蔡侯朱朱出奔楚。二十

三年莒子庚輿虐而好劍。國人患之。秋七月烏存帥國人以逐之。庚輿出奔魯。戊辰吳敗楚頓。胡沈蔡陳許之師于雞父。胡子鬯沈子逞滅是也。二十三年八月乙未地震。劉向以為是時周景王崩。劉單立王子猛。尹氏立子朝。其

後季氏逐昭公，黑肱叛邾。師古曰：黑肱，邾大夫也。三

來奔，濫邾邑。吳殺其君僚。師古曰：二十七年，吳公子光

五大夫晉，二大夫皆以地叛。師古曰：定十年，宋公之

陳十一年春，辰及仲，它石，彊公子地，自陳入于蕭，以

入朝，歌。哀公三年四月，申午地震。劉向以為是時諸

侯皆信邪臣，莫能用仲尼，盜殺蔡侯，齊陳乞弑君。師古

曰：哀四年，經書盜殺蔡侯，申左氏傳曰：蔡昭侯將如

吳，諸大夫恐其又遷也。公孫翩逐而射之，入于家人

而卒。陳乞，齊大夫。陳僖子也。六年乞惠帝二年正月

地震隴西，馱四百餘家。師古曰：馱，音一甲反。武帝征和二年八

月癸亥地震，馱殺人。宣帝本始四年四月壬寅地震。

河南以東四十九郡北海琅邪，壞祖宗廟城郭，殺六

千餘人。元帝永光三年冬地震，綏和二年九月丙辰

地震，自京師至北邊郡國三十餘，壞城郭，凡殺四百

一十五人。釐公十四年秋八月辛卯沙麓崩，穀梁傳

曰：林屬於山曰麓。師古曰：屬，音之欲反。沙，其名也。劉向以為

臣下背叛，散落不事上之象也。先是齊桓行伯道，會

諸侯，事周室，管仲既死，桓德曰衰。天戒若曰：伯道將

廢，諸侯散落，政逮大夫，陪臣執命。臣下不事上矣。桓

公不寤，天子蔽晦。師古曰：蔽，而暗也。及齊桓死，天下散而

師師古曰謂敗莫能征討。從是陵遲。公羊以為沙麓

河上邑也。董仲舒說略同。一曰河大川象齊大國桓

德衰伯道將移於晉文。故河為徙也。左氏以為沙麓

晉地。沙山名也。地震而麓崩。不書震舉重者也。伯陽

甫所謂國必依山川。山崩川竭。亡之徵也。不過十年。

數之紀也。至二十四年。晉懷公殺於高粱。師古曰懷

惠公之子也。文公入國而京房易傳曰。小人剝廬。師古

卦上九厥妖山崩。茲謂陰乘陽。弱勝彊。成公五年夏

梁山崩。穀梁傳曰。靡河三日不流。師古曰靡晉君帥

群臣而哭之。廼流。師古曰從伯宗劉向以為山陽君

也。水陰民也。天戒若曰。君道崩壞。下亂。百姓將失其

所矣。哭然後流。喪亡象也。梁山在晉地。自晉始而及

天下也。後晉暴殺三卿。厲公以弒。師古曰三卿謂卻

公殺之而樂書中行偃又溴梁之會。天下大夫皆執

國政。其後孫甯出衛獻。師古曰孫孫林父甯甯殖皆

也。名術。獻公戒二子食日。肝不召而射鴻於囿。二子

怒。因作亂。公如鄆。遂出奔齊。孫氏追之。敗公徒于柯

澤。事在襄三家逐魯昭。單尹亂王室。董仲舒說略同。

劉歆以為梁山晉望也。崩苑崩也。師古曰言古者三

代命祀。祭不越望。吉凶禍福。不是過也。國主山川。山

崩川竭。亡之徵也。美惡周必復。是歲歲在鶉火。至十

七年復在鶉火。樂書中行偃殺厲公而立悼公。高后二年正月武都山崩殺七百六十人。地震至八月迺止。文帝元年四月齊楚地山二十九所同日俱大發。水潰出。劉向以為近水沴土也。天戒若曰勿盛齊楚之君。今失制度將為亂。後十六年帝庶兄齊悼惠王之孫文王則薨無子。帝分齊地立悼惠王庶子六人皆為王。師古曰謂齊孝王將閭濟北王志菑菑川王賢膠東王雄渠膠西王卬濟南王辟光賈誼鼂錯諫以為違古制恐為亂。至景帝三年齊楚七國起兵百餘萬漢皆破之。春秋四國同日災。師古曰宋衛陳鄭漢七國同日衆山潰咸被其害。不畏天威之明效也。

茅坤曰劉向按周與本于岐也而周以岐山崩三川竭而周二漢興本于蜀也元成而後則岷山崩而江水逆流而漢亦必亡矣非亦房董所

徐中行曰皇極為九疇之主不富與五行並列及歆咎眊厥罰恒陰又不見干

也。成帝河平三年二月丙戌。犍為柏江山崩。指江山崩。皆離江水。江水逆流。壞城殺十三人。地震積二十一日。百二十四動。元延三年正月丙寅蜀郡岷山崩。離江。江水逆流三日。迺通。劉向以為周時岐山崩。三川竭而幽王亡。岐山者周所興也。漢家本起於蜀。漢今所起之地。山崩川竭。星孛又及攝提大角。從參至辰。如淳曰孛星尾長及攝提大角始發於參至辰也殆必亡矣。其後三世亡。嗣王莽篡位。傳曰皇之不極。是謂不建。厥咎眊。服虔曰眊音老老厥罰恒陰。厥極弱。時則有射妖。時則有龍蛇之孽。時則有馬

漢書卷之二十一

世徵中此或漢  
儒之附會而班  
天信之耳

禍時則有下人伐上之病時則有日月亂行星辰逆

行皇之不極是謂不建皇君也極中建立也人君貌

言視聽思心五事皆失不得其中則不能立萬事失

在眊悖故其咎眊也師古曰眊不明也音布內反王者自下承

天理物雲起於山而彌於天師古曰彌滿也天氣亂故其罰

常陰也一曰上失中則下彊盛而蔽君明也易曰亢

龍有悔貴而亡位高而亡民賢人在下位而亡輔師古

曰乾上九文言也如此則君有南面之尊而亡一人之助故

其極弱也盛陽動進輕疾服虔曰陽行輕且疾也禮春而大射

以順陽氣韋昭曰將祭與羣臣射謂之大射上微弱則下奮動故有

射妖易曰雲從龍師古曰乾九三文言又曰龍蛇之蟄以存身

也師古曰下繫辭也陰氣動故有龍蛇之孽於易乾為君為

馬馬任用而彊力君氣毀故有馬禍一曰馬多死及

為怪亦是也君亂且弱人之所叛天之所去不有明

王之誅則有篡弑之禍故有下人伐上之病凡君道

傷者病天氣不言五行沴天而曰日月亂行星辰逆

行者為若下不敢沴天猶春秋曰王師敗績于貿戎

不言敗之者以自敗為文尊尊之意也劉歆皇極傳

曰有下體生上之病說以為下人伐上天誅已成不

得復為病云皇極之常陰劉向以為春秋亡其應一

隆抄以上引傳  
語只是不極而  
釋言之以下歷  
著其事應



曰。又陰不雨是也。劉歆以為自屬常陰。昭帝元平元年四月崩。亡嗣。立昌邑王賀。賀即位。天陰晝夜不見日月。賀欲出。光祿大夫夏侯勝當車諫曰。天久陰而不雨。臣下有謀上者。陛下欲何之。賀怒。縛勝以屬吏。吏白大將軍霍光。光時與車騎將軍張安世謀欲廢賀。光讓安世以為泄語。安世實不泄。召問勝。勝上洪範五行傳曰。皇之不極。厥罰常陰。時則有下人伐上。不敢察察言。故云臣下有謀。光安世讀之大驚。以此益重經術士。後數日卒。共廢賀。此常陰之明效也。京房易傳曰。有蜺蒙霧。霧上下合也。蒙如塵雲。蜺日旁

氣也。其占曰。后妃有專。蜺再重赤而專至。衝旱。孟康曰。專

負也。若五月再重赤而負至十一月旱也。妻不壹順。黑蜺四背。又白蜺雙

出日中。妻以貴高夫。茲謂擅陽。蜺四方。日光不揚。解

而溫。服虔曰。蒙氣解而溫。內取。茲謂禽。服虔曰。人若內淫於骨

聚鹿之聚。蜺如禽在日旁。以尊降妃。茲謂薄嗣。蜺直而塞。

六辰。廼除。夜星見而赤。韋昭曰。六辰謂從卯至申。女不變始。茲謂

乘夫。孟康曰。始貴高。於夫終行此不變也。蜺白在日側。黑蜺果之氣正

直。師古曰。果謂于之也。妻不順正。茲謂擅陽。蜺中窺貫而外專。

夫妻不嚴。茲謂媾。韋昭曰。媾言媾慢也。蜺與日會。婦

人擅國。茲謂頃。師古曰。頃讀曰傾。蜺白貫日中。赤蜺四背。服虔

日蜺適不答。茲謂不次。師古曰答報也。言妻有承順背日也。言不以恩也。言不接對之。蜺直在左。蜺交在右。取於不專。茲謂危。

嗣蜺抱日兩未及。君淫外。茲謂亡。蜺氣左日交於外。

取不達。茲謂不知。蜺白奪明而大温。温而雨。師古曰取讀日。

聚尊卑不別。茲謂媿。蜺三出三已。三辰除。韋昭曰若從寅至辰。

也。蜺旦見西晏則雨。除則日出且雨。臣私祿及親。茲謂罔辟。韋昭曰若君也。

厥異蒙。其蒙先大温。已蒙起日不見。行善不請

於上。茲謂作福。蒙一日五起五解。辟不下謀。臣辟異

道。茲謂不見。上蒙下霧。風三變而俱解。立嗣子疑。茲

謂動欲蒙。赤日不明。德不序。茲謂不聰。蒙日不明。温

而民病。德不試。空言祿。師古曰試用也。茲謂主竅臣天。孟康曰謂

君情竅用人不以次第為天也。師古曰竅音庚。蒙起而白。君樂逸人。茲謂放。

蒙日青。黑雲夾日。左右前後行過日。公不任職。茲謂

怙祿。蒙三日。又大風五日。蒙不解。利邪以食。茲謂閉

上。蒙大起。白雲如山。行蔽日。公懼不言道。茲謂蔽下。

蒙大起。日不見。若雨不雨。至十二日解。而有小雲蔽

日。祿生於下。茲謂誣君。蒙微而小雨。已乃大雨。下相

攘善。茲謂盜明。蒙苗濁。下陳功求於上。茲謂不知。蒙

微而赤。風鳴條。解復蒙。下專刑。茲謂分威。蒙而日不

得明。大臣猷小臣。茲謂蔽。蒙微。日不明。若解不解。大

風發赤雲起而蔽日。衆不惡惡。茲謂蔽。蒙尊卦用事。

子而康曰尊。卦乾坤也。三日而起。日不見。漏言二喜。茲謂下厝用。

師古曰。厝音千各反。蒙微。日無光。有雨。雲雨不降。廢忠惑佞。茲

謂亡。蒙天先清而暴。蒙微而日不明。有逸民。茲謂不

明。蒙濁奪日光。公不任職。茲謂不繼。蒙白。三辰止則

日青。青而寒。寒必雨。忠臣進善。君不試。茲謂遏。蒙先

小雨。雨已。蒙起微而日不明。惑衆在位。茲謂覆國。蒙

微而日不明。一溫一寒。風揚塵。知佞厚之。茲謂庫。蒙

甚而溫。君臣故弼。茲謂悖。師古曰。弼猶相。悖也。悖惑也。厥災風雨

霧。風拔木。亂五穀。已而大霧。庶正蔽惡。茲謂生孽。災

恆陰以下屬傳語時則有射妖

茅坤曰以上並京房易傳似太條碎

厥異霧。此皆陰雲之類云。嚴公十八年秋有蜮。劉向

以為蜮生南越。越地多婦人。男女同川。淫女為主。亂

氣所生。故聖人名之曰蜮。蜮猶惑也。在水旁。能射人。

射人有處。甚者至死。師古曰。以氣射人也。南方謂之短弧。師古曰。即

射工也。亦呼水弩。近射妖死亡之象也。時嚴將取齊之淫女。

故蜮至。天戒若曰。勿娶齊女。將生淫惑篡弒之禍。嚴

不寤。遂取之入。後淫於二叔。二叔以死。兩子見弒。夫

人亦誅。劉歆以為蜮。盛暑所生。非自越來也。京房易

傳曰。忠臣進善。君不試。厥咎國生蜮。史記魯哀公時

有隼集于陳廷而死。師古曰。隼鷩鳥。即今之鴟也。說者以為鷩失之矣。廷朝廷也。鴟

茅坤曰如京房所言則當時進其言而君不試者不可勝數蜮且當遍海內矣

字音胡。楛矢貫之。應劭曰楛木名師古曰音估其木骨反。堪為箭筈今幽以北皆用之土俗

呼其木為石弩。音奴又乃互反。應劭曰弩鏃也。長尺有咫。張晏曰八寸曰咫。

陳閔公使使問仲尼。師古曰閔公名周懷公之子。仲尼曰隼之來

遠矣。昔武王克商。通道百蠻。使各以方物來貢。肅慎

貢楛矢。臣瓚曰肅慎東北夷。石弩長尺有咫。先王分異姓以遠

方職。使毋忘服。師古曰服事也。故分陳以肅慎矢。試求之故

府果得之。師古曰得昔所分之矢於府藏中。劉向以為隼近黑祥。貪

暴類也。矢貫之。近射妖也。死於廷國。亡表也。象陳眊

亂。不服事周。而行貪暴。將致遠夷之禍。為所滅也。是

時中國齊晉南夷吳楚為彊。師古曰中國則齊晉為彊南夷則吳楚為彊。

陳交晉不親。附楚不固。數被二國之禍。後楚有白公

之亂。師古曰白公楚平王太子建之子勝也。建遇讒奔鄭而死。勝在吳。子西召之。使處吳境。為白公。

吳人伐慎。白公敗之。請以戰備獻。因

竹亂。子西子期皆死。事在哀十六年。陳乘而侵之。師古曰白公之亂。陳人恃其聚而侵楚。事見哀十七年。

卒為楚所滅。師古曰陳閔公之二十年。

獲麟之歲也。其二十四年。而為楚所滅。史記夏后氏之衰。有二龍止於

夏廷。而言余衰之二君也。師古曰衰古國名。夏帝卜殺之。去

之止之。莫吉。卜請其祭而藏之。乃吉。應劭曰祭沫也。鄭氏曰祭音牛。

齒之齒。師古曰去謂驅逐也。止謂拘留也。去音丘。呂反。祭音丑。之反。於是布幣策告之。

師古曰奠幣為禮。讀策辭而告之也。龍亡而祭在。乃匱去之。師古曰匱也。去音讀。其後夏亡。傳匱於殷周。二代莫發。至厲王末。發

而觀之。蔡流于廷，不可除也。厲王使婦人羸而諫之。

應劭曰：羣呼曰諫。師古曰：諫音先到反。蔡化為玄龜，

韋昭曰：玄黑龜蜃也。似蛇而有足。師古曰：處大非蛇及蜃。蜃而

入後宮，處妾遇之而孕。師古曰：處

女，童子懼而棄之。宣王立，女童言曰：槃弧其服，實亡

周國。師古曰：女童，謠間里之童女，為歌謠也。槃，山桑

也。其草似荻而細，織之為服。後有夫婦鬻是器者。

也。槃音一，簞反。其音基，荻音敵。宣王使執而修之。

師古曰：既去，見處妾所棄妖子。聞其夜號哀而收之，遂亡奔褒。後褒人有罪，入妖子以

贖，是為褒姒。幽王見而愛之，生子伯服。王廢申后及

太子宜咎，而立褒姒。伯服代之，廢后之父申侯與繒

西吠戎共攻殺幽王。師古曰：吠戎，即犬戎，亦曰昆夷。詩曰：赫赫宗周

褒姒威之。師古曰：小雅正月之詩也。赫赫，盛貌也。宗，周鎬京也。威滅也。劉向以為

夏后季世，周之幽厲皆諄亂逆天，故有龍龜之怪。近

龍蛇孽也。祭，血也。一曰沫也。槃，弧桑弓也。萁，服蓋以

萁草為箭服。近射妖也。女童，言者禍將生於女。國以

兵寇亡也。師古曰：因婦人。左氏傳：昭公十九年，龍鬪

於鄭，時門之外有淵。師古曰：時門，鄭城門也。有，泉涌

南入潁川，長。劉向以為近龍孽也。鄭以小國攝乎晉

楚之間。師古曰：攝，收持也。重以彊吳鄭當其衝，不能修德。將

鬪三國以自危亡。師古曰：言若不修德，是時子產任

證按以下屬傳語時則有龍蛇之孽。劉知幾曰：昭公十九年，龍鬪于鄭，時門之外有淵。劉向以為近龍孽也。云按昭之十九年，晉

楚連盟于戈不  
作吳雖強暴未  
擾諸華鄭無外  
虞非子產之力  
也又吳為遠國  
僻在江干必略  
中原當以楚宋  
為始鄭居河洧  
隸地匪夷謂當  
要衝殊為垂角  
求諸地理不其  
災歟

政內惠於民外善辭令以交三國鄭卒亡患能以德  
消變之效也京房易傳曰眾心不安厥妖龍鬪惠帝  
二年正月癸酉日有兩龍見於蘭陵廷東里温陵井  
中師古曰蘭陵縣之廷東里也温陵人姓名至乙亥夜去劉向以為龍貴  
象而困於庶人井中象諸侯將有幽執之禍其後呂  
太后幽殺三趙王諸呂亦終誅滅京房易傳曰有德  
遭害厥妖龍見井中又曰行刑暴惡黑龍從井出左  
氏傳魯嚴公時有內蛇與外蛇鬪鄭南門中內蛇死  
劉向以為近蛇孽也先是鄭厲公劫相祭仲而逐兄  
昭公代立師古曰厲公毋宋靡氏之女也祭仲祭封人仲足也桓十一年宋人執祭仲曰不立

突將死仲乃與宋盟而立厲  
公昭公奔衛祭音側介反後厲公出奔昭公復入  
師古曰桓十五年厲公與祭仲之婿靡糾謀殺祭仲  
不克五月出奔蔡六月昭公復歸于鄭九月厲公殺  
檀伯而居櫟也死弟子儀代立師古曰桓十七年高渠彌弑  
齊人殺子豐祭仲乃立豐之弟儀也厲公自外劫大夫傅瑕使僕子儀  
師古曰傅瑕鄭大夫也莊十四年厲公自櫟侵鄭獲傅瑕與之盟於是傅瑕殺子儀而納厲公此外  
蛇殺內蛇之象也蛇死六年而厲公立嚴公聞之問  
申繻曰猶有妖乎師古曰申繻魯大夫也繻音須對曰人之所忌其  
氣炎以取之師古曰炎音弋瞻反妖由人興也人亡釁焉妖不  
自作人棄常故有妖京房易傳曰立嗣子疑厥妖蛇  
居國門闕左氏傳文公十六年夏有蛇自泉宮出師古

曰泉宮即泉臺入于國。如先君之數。劉向以為近蛇孽也。泉

宮在囿中。公母姜氏嘗居之。蛇從之出。象宮將不居

也。詩曰維虺維蛇。女子之祥。師古曰小雅斯干之詩又蛇入國。

國將有女憂也。如先君之數者。公母將薨象也。秋公

母薨。公惡之。乃毀泉臺。夫妖孽應行而自見。非見而

為害也。文不改行。循正共御。厥罰而作非禮。以重其

過後二年。薨。公子遂殺文之二子。惡視而立宣公。師古曰惡即子赤也。視其母弟

也。文公夫人大歸于齊。師古曰本齊女故出而歸齊所謂哀

姜者也。武帝大始四年。七月。趙有蛇從郭外入。與邑中

蛇鬪。孝文廟下。邑中蛇死。後二年。秋。有衛太子事。事

陸按以下屬傳  
郭時則有馬駝

自趙人江充起。左氏傳定公十年。宋公子地有白馬

駟。師古曰地宋元公也。四馬曰駟公嬖向。向欲之。師古曰公謂景

公取而朱其尾鬣。師古曰鬣式尚反。鬣音大回反公取而朱其尾鬣。師古曰鬣

涉反。以予之地。怒使其徒扶黓而奪之。師古曰扶擊也。音丑失反

黓懼將走。公閉門而泣之。自盡腫。公弟辰謂地曰。子

為君禮。不過出竟。君必止子。師古曰辰亦元公子也。言若見君怒懼而出奔

也。竟讀曰境。地出奔陳。公弗止。辰為之請。不聽。辰曰

是我廷吾兄也。師古曰廷欺也。音求往反吾以國人出。君誰與處

遂與其徒出奔陳。明年俱入于蕭。以叛。大為宋患。師古曰蕭

宋邑。近馬禍也。史記秦孝公二十一年。有馬生人。昭

王二十年牡馬生子而死。劉向以為皆馬禍也。孝公始用商君攻守之法。東侵諸侯。至於昭王用兵彌烈。

師古曰。其象將以兵革抗極成功而還自害也。牡馬

非生類。妄生而死。猶秦恃力彊得天下而還自滅之

象也。一曰諸畜生非其類。子孫必有非其姓者。至於

始皇果呂不韋子。京房易傳曰。方伯分威。厥妖牡馬

生子。亡天下。諸侯相伐。厥妖馬生人。文帝十二年有

馬生角於吳。角在耳前上鄉。右角長三寸。左角長二

寸。皆大二寸。劉向以為馬不當生角。猶吳不當舉兵

鄉上也。是時吳王濞封有四郡五十餘城。

師古曰。高紀云六年。

春以故東陽郡鄣郡吳郡五十三縣立劉賈為荆王。

十二年十月詔曰。吳古之建國日者。荆王兼有其地。

今死無後。朕欲復立吳王。長沙王臣等請立沛侯為

吳王。而荆燕吳傳云。荆王劉賈為黥布所殺。無後。上

患會稽輕悍無壯王。填之。乃立濞為吳王。王三郡。五

十三城。是則濞之所封。賈本地也。止有三郡。荆燕吳

傳與紀同矣。今此云四郡。未詳其說。若以賈本

不得會稽濞加一郡者。則不得言五十三城也。內懷

驕恣。變見於外。天戒早矣。王不寤。後卒舉兵誅滅京

房。易傳曰。臣易上。政不順。厥妖馬生角。茲謂賢士不

足。又曰。天子親伐馬生角。成帝綏和二年二月。大廢

馬生角在左耳。前圍長各二寸。是時王莽為大司馬。害上之萌自此始矣。師古曰。萌若草木之始生也。哀帝建平二年定襄牡馬生駒三足。隨羣飲食。太守以聞。馬國之武



隆按以下屬傳  
語時則有下人  
伐上之病

用三足不任用之象也。後侍中董賢年二十二為大  
司馬居上公之位。天下不宗。哀帝暴崩。成帝母王太  
后召弟子新都侯王莽。入收賢印綬。賢恐自殺。莽因  
代之。并誅外家丁傅。又廢哀帝傳皇后。令自殺。發掘  
帝祖母傅太后母丁太后陵。更以庶人葬之。辜及至  
尊。大臣微弱之禍也。文公十一年。敗狄于鹹。師古曰。鹹魯地也。  
穀梁公羊傳曰。長狄兄弟三人。師古曰。防風之後。漆姓也。國號鄭。瞞  
也。鄭音所求反。瞞音莫干反。一者之魯。師古曰。僑如也。來伐也。宣十五年  
齊。師古曰。榮如也。齊襄公二年。伐齊為王子成父所獲。一者之晉。師古曰。焚如也。宣十五年  
而獲之。晉滅潞國。皆殺之。身橫九晦。斷其首而載之。眉見於

軾。師古曰。軾車前橫木。

何以書記異也。劉向以為是時周室衰

微。三國為大可責者也。天戒若曰。不行禮義。大為夷

狄之行。將至危亡。其後三國皆有篡弑之禍。

師古曰。謂魯文

公薨。襄仲弑惡及視而立宣公。齊連稱管至父弑襄公而立無知。晉欒書中行偃弑厲公而立悼公。近

下人伐上之病也。劉歆以為人變屬黃祥。一曰屬羸

蟲之孽。一曰天地之性。人為貴。凡人為變。皆屬皇極

下人伐上之病云。京房易傳曰。君暴亂。疾有道。厥妖

長狄入國。又曰豐其屋。下獨苦。

師古曰。豐其屋。易豐卦上六爻辭也。豐大

也。長狄生世主虜。史記秦始皇帝二十六年。有大人

長五丈。足履六尺。皆夷狄服。凡十二人。見于臨洮。

師古

曰隴西之縣也音土高反天戒若曰勿大為夷狄之行將受其禍

是歲始皇初并六國反喜以為瑞銷天下兵器作金

人十二以象之遂自賢聖燔詩書坑儒士奢淫暴虐

務欲廣地南戍五嶺北築長城以備胡越塹山填谷

西起臨洮東至遼東徑數千里故大人見於臨洮明

禍亂之起後十四年而秦亡亡自戍卒陳勝發史記

魏襄王十三年魏有女子化為丈夫京房易傳曰女

子化為丈夫茲謂陰昌賤人為王丈夫化為女子茲

謂陰勝厥咎亡一曰男化為女官刑濫也女化為男

婦政行也哀帝建平中豫章有男子化為女子嫁為

人婦生一子長安陳鳳言此陽變為陰將亡繼嗣自

相生之象一曰嫁為人婦生一子者將復一世乃絕

哀帝建平四年四月山陽方與女子田無畜生子師古

及生不舉葬之陌上三日人過聞號聲母掘收養平

帝元始元年二月朔方廣牧女子趙春病死師古曰

方之縣也歛棺積六日出在棺外自言見夫死父曰

年二十七不當死太守譚以聞京房易傳曰幹父之

蠱有子考二咎韋昭曰蠱事也子能正父之事是為

辭也子三年不改父道思慕不皇亦重見先人之

也

也

也

也

也

劉知幾曰哀帝時山陽女子一節雖述此妖灾而了無解釋按人從胞至育含靈受氣始末有成致前後有定佳至在孕輔耳遽發啼聲者亦猶物有基業未彰而形象已兆即王氏篡國之徵生而不舉葬而不死者亦猶物有期運已定非誅剪所平即王氏受命之應也又按班云以

小女陳持弓者  
陳即莽之所出  
如女子田無齋  
者田故莽之本  
示事既同古言  
無一概豈非唯  
知其一而不知  
其二者乎

非。師古曰言父有不善之事當速改之若唯思慕而  
已無所變易是重顯先人之非也。一曰三年之內  
但思慕而已不暇見父之非故不改也。重音直用反。不則為私。厥妖人死復生。  
一曰至陰為陽。下人為上。六月長安女子有生兒兩  
頭異頸面相鄉四臂共匈俱前鄉尻上有目長二寸  
所京房易傳曰睽孤見豕負塗。師古曰易睽卦上九  
爻辭也睽孤乖刺之  
意也塗泥也厥妖人生兩頭下相攘善妖亦同人若  
六畜首目在下。茲謂亡上。正將變更。凡妖之作以譴  
失正。各象其類。二首下不壹也。足多所任邪也。足少  
下不勝任或不任下也。凡下體生於上不敬也。上體  
生於下媒瀆也。生非其類淫亂也。人生而大上速成

也。生而能言好虛也。羣妖推此類不改乃成凶也。景  
帝二年九月膠東下密人年七十餘生角。角有毛時  
膠東膠西濟南齊四王有舉兵反謀。謀由吳王濞起  
連楚趙凡七國。下密縣居四齊之中。師古曰四齊即  
上所云膠東膠  
西濟南齊也本皆  
齊地故謂之四齊角兵象。上鄉者也。老人。吳王象也。  
年七十七國象也。天戒若曰。人不當生角。猶諸侯不  
當舉兵以鄉京師也。禍從老人生。七國俱敗云。諸侯  
不寤。明年吳王先起。諸侯從之。七國俱滅。京房易傳  
曰。冢宰專政。厥妖人生角。成帝建始三年十月丁未  
京師相驚言大水至。渭水虎上小女陳持弓年九歲

劉知幾曰。孩女  
于九歲者則陽

氣之極也。男子  
王褒者，王則巨  
君之姓也。入北  
司馬，始為大司  
馬。至哀帝時，就  
國帝崩後，仍此  
官。因以篡位夫  
入司馬門上而  
殿，亦由從司馬  
而升極矣。祥示  
兆其事，甚明。忽  
而不書義略，何  
甚。

師古曰：虎上走入橫城門。入未央宮尚方掖門。殿門

門衛戶者莫見。至句盾禁中而覺得。師古曰：句盾少

者下人將因女寵而居有宮室之象也。名曰持弓。有

似周家廩弧之祥。易曰：弧矢之利，以威天下。師古曰：

辭也。是時帝母王太后弟鳳始為上將，秉國政。天知其

後將威天下而入宮室，故象先見也。其後王氏兄弟

父子五侯秉權，至莽卒篡天下。蓋陳氏之後云。京房

易傳曰：妖言動眾，茲謂不信。路將亡人司馬死。成帝

綏和二年八月庚申，鄭通里男子王褒。師古曰：口鄭衣

綏和二年八月庚申，鄭通里男子王褒。師古曰：口鄭衣

絳衣，小冠帶劔入北司馬門。殿東門。師古曰：入北司

也。東門上前殿入非常室中。如淳曰：殿解帷組結佩之

師古曰：組綬類，所以係帷。又垂以為飾也。佩帶之。招前殿署長業等曰：天帝

令我居此業等收縛考問。褒故公車大誰卒。師古曰：大誰者

主問非常之人云。姓名是誰也。大誰本以誰何稱。病

狂易。師古曰：謂病狂。不自知入宮狀。下獄死。是時王

莽為大司馬。哀帝即位，莽乞骸骨就第。天知其必不

退，故因是而見象也。姓名章服甚明。徑上前殿路寢

入室取組而佩之。稱天帝命。然時人莫察。後莽就國

天下寃之。哀帝徵莽還京師。明年帝崩，莽復為大司

馬。

馬。因是而篡國。哀帝建平四年正月。民驚走持橐。或

擻一枚。如淳曰擻麻幹也。師古曰橐禾稈也。擻音鄒。又音側。九反。傳相付與曰行

詔籌。道中相過逢。多至千數。或被髮徒踐。師古曰徒踐謂徒跌

也。或夜折關。或踰墻入。或乘車騎奔馳。以置驛。傳行

經歷郡國二十六。至京師。其夏京師郡國民聚會里

巷阡陌。設祭張博具。師古曰博戲之具。歌舞祠西王母。又傳

書曰。毋告百姓。佩此書者不死。不信我言。視門樞下

當有白髮。師古曰樞門扇所由開閉者也。至秋止。是時帝祖母傅太

后驕與政事。故杜鄴對曰。春秋災異。以指象為言語。

籌。所以紀數。民陰水類也。水以東流為順。走而西行。

反類逆上。象數度放溢。女以相予。違忤民心之應也。

西王母婦人之稱。博奕。男子之事。於街巷阡陌。明雜

闌內。師古曰闌門。檄也。音魚。列反。與疆外。臨事盤樂。炕陽之意。白

髮衰年之象。體尊性弱。難理易亂。門人之所由樞。其

要也。居人之所由制。持其要也。其明甚著。今外家丁

傅。並侍帷幄。布於列位。有罪惡者。不坐辜罰。亡功能

者。畢受官爵。皇甫三桓。詩人所刺。春秋所譏。亡以甚

此。師古曰皇甫周卿士之字也。用指象昭昭。以覺聖

朝。奈何不應。後哀帝崩。成帝母王太后臨朝。王莽為

大司馬。誅滅丁傅。一曰。丁傅所亂者小。此異乃王太

六府之應云

隱奈何不勳對京帝願以帝世王太子昭隱王莽為

地司夢黃帝而黃帝出於黃人陳文許參邵邵以覺聖

皆畢受宮籍皇南三師精人夜陳春林夜繼以以

對並封神對帝改改封首罪惡者不坐辜階二女

要也司人之西由時封其要也其四其書今夜

變業平之參豔尊封薛曠駐長廣門人之西由

閩內音魚反又與豔少謂事盡樂於易人責曰

西王母教人之漸與漢天子之重以書恭刊明

漢書評林卷之二十八

地理志第八上

昔在黃帝作舟車以濟不通旁行天下方制萬里畫

壑分州師古曰方制制為方得百里之國萬區是故

易稱先王以建萬國親諸侯書云協和萬國此之謂

也堯遭洪水襄山襄陵師古曰襄古懷字包也襄駕

也天下分絕為十二州師古曰九州之外有并使禹

治之水土既平更制九州列五服任土作貢師古曰

地所有以定師古曰敷分也謂分別治之曰禹敷土

隨山槩木奠高山大川師古曰槩古刊字奠定也

劉知幾曰昔春秋諸國賦詩見意左氏所載惟錄其章名如地理為書論自古風俗至於夏世何必重述古文益其辭費也隆按地理志首載禹貢一篇較之史記攬入夏本紀者差勝然書以漢名而顧詳漢以前有言欲述其所從來歟

漢書評林卷之二十八 地理

王莽曰既載蓋口為句治巫及岐為句

斫其木以為表記決水通道  
故高山大川各得安定也  
翼州既載師古曰兩河

始也翼州堯所都故  
禹治水自冀州始也  
壺口治梁及岐師古曰壺口山

夏陽岐山在美陽即今之岐州岐山  
縣箭括嶺也禹循山而西治衆水  
既修太原至于

嶽陽師古曰太原即今之晉陽  
是也嶽陽在太原西南  
覃懷底績至于衡章

師古曰覃懷近河地名也底致也績功也衡章謂章  
水橫流而入河也言禹於覃懷致功以至衡章也

厥土惟白壤師古曰柔  
厥賦土上錯師古曰賦者發

物以供天子也上上第一也錯  
雜也言賦第一又雜出諸品也  
厥田中中師古曰言

形摠於九州之中為第五也  
一曰謂其肥瘠之等差也  
恒衛既從大陸既作師

曰恒衛二水名恒水出恒山衛水在靈壽大陸澤名  
在鍾鹿北言恒衛之水各從故道大陸之澤已可耕  
也鳥夷皮服師古曰此東北之夷搏取鳥獸食其肉

皆象  
夾右碣石入于河師古曰碣石海邊山名也言

鳥也  
逆上  
洧河惟兗州師古曰洧本濟水之字從水市聲

音九河既道師古曰九河河水分為九各從其道爾

音九河既道雅曰徒駭太史馬頰覆脯胡蘇簡絜鉤

般南津是曰九  
河一說道治也  
雷夏既澤雍沮會同師古曰雷夏澤

西流言此澤還復其故而  
雍沮二水同會其中也  
桑土既蠶是降丘宅土師

曰降下也宅居也言此地宜桑先時人眾避水皆  
上丘陵今水害除得以蠶織故昔下丘居平土也  
厥

土黑墳師古曰色黑而墳  
起也墳音扶粉反  
少絲木條師古曰條脩暢也

音弋厥田中下師古曰第六也  
賦貞師古曰貞正也  
作十

有三年迺同師古曰於它州言用功多也  
厥貢漆絲師古曰貢

盧舜治曰禹貢  
周職方地志之  
權輿也然其田  
賦高下之異等  
墳墟黎芥之異  
壤九鎮九澤之  
異名五戎八蠻  
之異服其列而  
載之可也至于  
篠蕩箭藪海錯  
之織細則類于  
草木虫魚之書  
而多男多女之  
紀又近于閭語  
朽談其所載而  
詳者何莫非經  
世之事哉

虞書卷之三十一

類盛於筐師古曰浮以舟渡也浮于涉漂師古曰浮以舟渡也通于河師古曰浮以舟渡也

東武陽因水入小海岱惟青州師古曰東武陽因水入小海岱惟青州

嶠夷既略惟留其道師古曰嶠夷地名也即陽谷所

皆復故道也惟水出琅邪箕屋山留水出泰山師古曰惟水出琅邪箕屋山留水出泰山

白墳海瀕廣瀉師古曰瀕水涯也瀉田上下賦中上

師古曰田第貢鹽絺海物惟錯師古曰葛之精者曰

雜岱畎絲枲鈔怪石師古曰畎小谷也枲麻屬也

好者也言岱山之谷出絲枲鈔師古曰好者也言岱山之谷出絲枲鈔

于涉師古曰汶水出泰山郡萊蕪縣海岱及淮惟徐

州師古曰東至海淮沂其乂蒙羽其藝師古曰淮沂

復山沂出泰山沂音牛依反大壑既豬東原底平師古曰

曰大野即鉅野澤也豬停水也東原地名底致也言

也厥土赤埴墳草木漸包師古曰埴黏土也漸包田

上中賦中中師古曰田第貢土五色師古曰王者取

大社而此州畢羽畎夏狄嶧陽孤桐師古曰羽畎狝

狄雉之羽可為旌旄者也羽山之谷出焉嶧陽嶧山

之南生焉泗瀕浮磬師古曰泗水出濟陰乘氏縣

淮夷蠙珠貝魚師古曰淮夷淮水上之夷也蠙珠

音步干反厥棊玄纁縞師古曰玄黑也纁細縞也



漢書卷三十一  
獻黑細繒及鮮支也。浮于淮泗，達于河。師古曰：渡二淮，海惟揚。

州。師古曰：比據。彭蠡既豬，陽鳥道居。師古曰：彭蠡，澤西。北陽鳥，隨陽之鳥也。言彭蠡之水既已蓄聚，則鴻鴈之屬所共居之。蠡音禮。三江既入，震

澤底定。師古曰：三江，謂北江、中江、南江也。震澤在吳。定。篠蕩既敷，布地而生也。篠音先，了反。蕩音蕩。與天

木喬。師古曰：天盛貌。厥土塗泥。師古曰：濊，田下下賦。也。喬上竦也。

下上錯。師古曰：田第九賦。貢金三品。師古曰：瑤、瓊、篠。第

蕩齒革羽毛。師古曰：瑤、瓊皆美玉名也。齒象齒也。革犀革也。羽毛謂衆鳥之羽，可為旄者也。

瓊音昆。鳥夷卉服。師古曰：鳥夷，東南之夷，善織貝。師古曰：織謂細布也。貝水蟲也。古以為貨。厥包橘柚錫貢。師古曰：柚似橘。

橘柚皆不耐寒，故包裹而致之也。錫貢者，須錫命而獻之，言不常來也。柚音弋，救反。均江海通

于淮泗。師古曰：均，平也。通淮。荆及衡陽，惟荊州。師古

據荆山南及衡山之陽也。江漢朝宗于海。師古曰：江漢二水歸入于海，有似諸侯朝于天子故曰朝。九江孔殷。師古曰：孔甚也。殷中也。言江水

宗宗尊也。沱瀟既道，雲夢土作乂。師古曰：沱瀟二水名，自江中出。為沱，自漢出。為瀟，雲夢澤名。言二水既從其道，則雲夢之土可為賦畝之治也。沱音徒，何反。瀟音潛。

厥土塗泥。田賦。師古曰：田第八賦。第三。貢羽旄齒革金三品。師古

金以上所貢。柁幹栝柏，厲砥砮丹。師古曰：柁木似樗，與揚州同。柁，幹栝也。栝木，柏葉而松身，厲磨也。砥，其尤細者也。砮石名，可為矢

鏃。丹，赤石也。所謂丹沙者也。柁音丑，倫反。栝音古，活反。砥音指，又音祗，砮音奴。惟箇箝栝，二國底貢厥名。師古曰：箇，籛

音祗，砮音奴。惟箇箝栝，二國底貢厥名。師古曰：箇，籛竹名。栝木名。

與揚州同。柁幹栝柏，厲砥砮丹。師古曰：柁木似樗，與揚州同。柁，幹栝也。栝木，柏葉而松身，厲磨也。砥，其尤細者也。砮石名，可為矢

鏃。丹，赤石也。所謂丹沙者也。柁音丑，倫反。栝音古，活反。砥音指，又音祗，砮音奴。惟箇箝栝，二國底貢厥名。師古曰：箇，籛

音祗，砮音奴。惟箇箝栝，二國底貢厥名。師古曰：箇，籛竹名。栝木名。

音祗，砮音奴。惟箇箝栝，二國底貢厥名。師古曰：箇，籛竹名。栝木名。

也皆可為矢言此州界本有三國致貢斯包廐菁茅

師古曰廐押也菁菜也可以為菹茅可以為繩廐裴玄

酒苞其茅廐其菁而獻之廐音軌菁音精廐裴玄

日大龜尺有二寸出於九浮于江沱瀟漢逾于洛至

于南河師古曰逾越也言渡四水而越荆河惟豫州

師古曰西南至伊雒澗既入于河師古曰伊出陸

荆山北距河水出榮波既豬師古曰榮沅水決出

也波亦水名言其水並已道荷澤被盟豬師古曰荷

盟豬亦澤名在荷之東北言治荷澤之水衍溢則使

被及盟豬不常入也道讀曰導下皆類此荷音歌被

音被馬之厥土惟壤下土墳墟師古曰高地則壤下

賦錯上中師古曰田第四賦又雜出第一貢漆臬

絺紵斐織纊師古曰紵織紵為布及練也錫音磬錯

師古曰錯治玉之石磬錯言浮于洛入于河師古曰

河華陽黑水惟梁州師古曰東據華山岷嶓既藝沱

瀟既道師古曰岷岷山也嶓嶓冢山也言水已去二

音旻嶓蔡蒙旅平和夷底績師古曰蔡蒙二山名旅

音波陳祭也和夷地名亦厥土青黎師古曰色田下上賦

以致功可耕稼也下中三錯師古曰田第七賦第八又

磬師古曰磬美玉也鏤剛熊羆狐狸織皮師古曰織

言貢四獸之西頃因桓是俛師古曰西頃山名在臨

西頃山因桓水是來師古曰漢上曰浮于瀉逾于沔沔音莫踐反

入于渭亂于河師古曰正黑水西河惟雍州師古曰

水東距西河西河即龍門之弱水既西師古曰治使

涇屬渭汭師古曰屬逮也水北曰汭言治涇漆沮既

從豐水道同師古曰漆沮即馮翊之洛水也豐水出

同也適古攸字攸師古曰荆岐二山名荆

旅祭終南惇物至于鳥鼠師古曰終南惇物二山皆

陽西南自終南西師古曰高平原隰底績至于豬豨師古曰原下溼曰

隰豬豨地名師古曰三危山名三危既宅三苗丕叙師古曰三苗本

有苗氏之族徙居於此分而為厥土黃壤田上上賦

三故言三苗今皆大得其次叙

中下師古曰田第貢球琳琅玕師古曰球琳皆玉名

浮于積石至于龍門西河師古曰積石山在金城西

皆河水師古曰逆流曰會自織皮昆侖析

支渠叟西戎即叙師古曰昆侖析支渠叟三國名也

叙也叟讀曰搜師古曰自此道汧及岐至于荆山師古曰自此

治山水首尾之次也治山通水故舉師古曰逾于河師古曰

龍門壺口雷首至于太嶽師古曰自壺口雷首而至太

嶽即所謂師古曰底柱在陝縣底柱析城至于王屋師古曰底柱在陝縣

柱也析城山在濩澤西師古曰太行恒山至于碣石入于海

師古曰太行山在河內山陽西北恒山在上曲陽西

北言二山連延東北接碣石而入于海行音胡郎反

西傾朱圍鳥鼠至于太華師古曰朱圍山在漢陽巽

熊耳外方桐柏至于倍尾師古曰熊耳在陝東外方

師古曰倍尾在安陸東道嶓冢至于荆山師古曰

師古曰嶓冢在梁州南北荆山內方至于大別師古曰

師古曰嶓冢在梁州南北荆山嶓冢之陽至于衡山師古曰嶓冢在

師古曰嶓冢在梁州南北荆山衡山之陽至于敷淺原師古曰

師古曰嶓冢在梁州南北荆山敷淺原過九江至于敷淺原師古曰

師古曰嶓冢在梁州南北荆山敷淺原過九江至于敷淺原師古曰

師古曰嶓冢在梁州南北荆山敷淺原過九江至于敷淺原師古曰

師古曰嶓冢在梁州南北荆山敷淺原過九江至于敷淺原師古曰

也南至于華陰東至于底柱師古曰自龍門南流以

又東至于盟津師古曰盟津在洛陽之

東過洛汭至于大伾師古曰洛汭洛入河處蓋今所

師古曰洛汭洛入河處蓋今所謂洛口也山再重曰伾大伾山

北播為九河師古曰播布也同為逆河入于海師古曰同合

而為一名為逆河言相嶓冢道漾東流為漢師古曰

師古曰嶓冢在梁州南北荆山嶓冢道漾東流為漢師古曰

師古曰嶓冢在梁州南北荆山嶓冢道漾東流為漢師古曰

師古曰嶓冢在梁州南北荆山嶓冢道漾東流為漢師古曰

師古曰嶓冢在梁州南北荆山嶓冢道漾東流為漢師古曰

師古曰嶓冢在梁州南北荆山嶓冢道漾東流為漢師古曰

曰自彭蠡江分為三嶠山道江東別為沱師古曰別

遂為北江而入海東南流沱東行又東至于醴師古曰醴過九江至于

東陵師古曰東陵地名東也北會于匯師古曰匯分都共北會彭蠡

也也音東為中江入于海師古曰亦道沅水東流為

洙師古曰洙入于河軼為榮師古

與溢同言濟水入河並流而南截河又並東出于陶

丘北師古曰陶丘丘再重又東至于荷師古曰荷又東

北會于汶師古曰汶又北東入于海師古曰北道淮

自桐柏東會于泗沂東入于海道渭自鳥鼠同穴東

會于豐又東至于涇又東過漆沮入于河道洛自熊

耳東北會于澗瀍又東會于伊又東北入于河九州

道同師古曰各以四奧既宅師古曰奧讀曰奧謂土

言四方之土已可定九山棊旅師古曰九州之山皆

也九川滌原師古曰九州泉源九澤既陂師古曰九

已過障四海會同師古曰四海六府孔修師古曰

無決溢庶土交正底慎財賦師古曰言眾土各以其

皆甚治咸則三壤成賦中國師古曰言皆隨其

以成其賦於中國錫土姓祗台德先不距朕行師古

也中國京師也錫土姓祗台德先不距朕行師古

養也言封諸侯賜之土田因為姓所敬五百里甸

服師古曰規方千里最近王城者為甸服則四百里

賦內總

師古曰自此以下說甸服之內以差言之也總禾稟總入也內讀曰納下皆類此二

百里內銍

師古曰銍謂所刈也銍音室三百里內戛服

言服者謂有役則服之耳戛音工黠反

四百里粟

師古曰精者納五百里侯服

多五百里侯服

師古曰此甸服之外方五百里也侯侯也主斥侯而服事也百

里采

師古曰又說侯服內之差次也二百里男國

曰男之言任王事者

三百里諸侯

師古曰三百里同主斥五

百里綏服

師古曰此又次侯服外之五百里三百里

揆文教

師古曰揆度王者文教二百里奮武衛

其武力以衛于者二百里皆同

五百里要服

師古曰此又次綏服外

要求之也要音一遙反

三百里夷

師古曰夷易也言行平二百

里蔡

師古曰蔡法也遵刑

五百里荒服

師古曰又次

里此五服之最在外者也荒言其荒忽各因本俗

三百里蠻

師古曰蠻謂以文德蠻慕而獲

之三百里皆同

二百里流

師古曰在其流移不東漸于海

被于流沙

師古曰漸入也朔南

盡也言東入于海西加流沙北方南方皆及聲教盡於四海也一日漸浸及也

禹錫玄圭

告厥成功

師古曰玄天色也堯以禹治水功成故賜

後受禪於虞為夏后氏殷因於夏亡所變改周既克

殷監於二代而損益之定官分職改禹徐梁二州合

之於雍青

師古曰省徐州以入青

分冀州之地以為

幽并故周官有職方氏

師古曰夏官之屬也職掌天

下之地。辯九州之國。東南曰揚州。其山曰會稽。師古曰在

山陰。藪曰具區。師古曰藪大澤也。具區在吳。川曰三江。寯曰五湖。

師古曰川水之通流者也。寯謂引以灌溉者。五湖在吳。其利金錫竹箭。民二男

五女。畜宜鳥獸。師古曰鳥孔翠之屬。屬獸。犀象之屬。穀宜稻。正南曰荆

州。其山曰衡。藪曰雲夢。川曰江漢。寯曰潁。湛。師古曰潁水出

陽城。陽乾山。宜屬豫州。許慎又云湛水。豫州浸。並未詳也。湛音直。林反。又音直。減反。其利丹銀

齒革。民一男二女。畜及穀宜與揚州同。河南曰豫州。

其山曰華。師古曰華陰之華山也。連延東出。故屬豫州。藪曰圃田。師古曰圃田在中年

川曰滎。雒寯曰波。澆。師古曰滎即沇水。所溢者也。波在楚亦不當為豫州。浸也。澆音莊。亞反。其利漆絲枲。民二男三女。畜

宜六擾。師古曰馬牛羊豕犬鷄也。謂之擾者。言人所馴養也。其穀宜五種。師古曰黍

稷菽麥稻。正東曰青州。其山曰沂。藪曰孟諸。師古曰沂山在益縣。即沂

水所出也。孟諸即盟豬也。川曰淮泗。寯曰沂沭。師古曰沭水出東莞。音術。其利

蒲魚。民二男三女。其畜宜雞狗。穀宜稻麥。河東曰兗

州。其山曰岱。藪曰秦壑。師古曰秦野。其川曰河。涉。寯曰盧

澨。師古曰盧水在濟北。盧縣。鄭康成讀曰雷。非也。其利蒲魚。民二男三女。其

畜宜六擾。穀宜四種。師古曰馬牛羊豕大雞黍稷稻麥也。正西曰雍州。

其山曰嶽。師古曰吳嶽也。藪曰弦蒲。師古曰弦蒲在汧縣。川曰涇。洎。

師古曰涇水出豳。即涇水也。寯曰渭。洛。師古曰洛即漆也。在馮翊。其

利玉石。其民三男二女。畜宜牛馬。穀宜黍稷。東北曰

劉之篇曰。汭鞠之即。寯曰渭。洛。師古曰洛即漆也。在馮翊。其

隆按以上支例之其川其字疑衍





胡績宗曰漢高  
初神武之宏圖  
掃清禍亂矯秦  
早之失策封建  
王族並跨州連  
邑有踰古典而  
郡縣之制無改  
秦還于孝武  
務勸遠略南燕  
越東定三韓  
通印笮之險塗  
斷匈奴之右臂  
雖聲教遠暨而  
亦勞止昭宣  
之後罷戰務農  
戶口既其滋多  
郡縣亦有增置  
隆按凡郡縣下  
注不書何氏者  
皆班史所自注

有子遺者矣漢興因秦制度崇恩德行簡易以撫海  
內至武帝攘卻胡越開地斥境南置交趾北置朔方  
之州師古曰胡廣記云漢既定南越之地置交趾刺  
史別於諸州令持節治蒼梧分雍州置朔方刺  
史兼徐梁幽并夏周之制改雍曰涼改梁曰益凡十  
三部置刺史先王之迹既遠地名又數改易是以采  
獲舊聞考迹詩書推表山川以綴禹貢周官春秋下  
及戰國秦漢焉師古曰中古以來說地理者多矣或  
解釋經典或撰述方志競為新異妄  
有穿鑿安處附會頗失其真後之學者因而祖述曾  
不考其謬論莫能尋其根本今並不錄蓋無尤焉  
京兆尹故秦內史高帝元年屬塞國二年更為渭南  
郡九年罷復為內史武帝建元六年分為右  
內史太初元年更為京兆尹元始二年戶十九萬五千七百二口

六十八萬二千四百六十八

師古曰漢之戶口當元  
始時最為殷盛故志舉

之以為數也

縣十二 長安

高帝五年置惠帝元  
年初城六年成戶八

萬八百口二十四萬六千二百王莽曰常安師古  
曰王莽篡位改漢郡縣名普易之也下皆類此

豐驪山在南故驪戎國秦曰驪邑高祖七年置應劭  
曰太上皇思東歸於是高祖改築城市街里以象新

豐徙豐民以實之故號新豐船司空莽曰船利服虔曰縣名師古  
曰本主船之官遂以為縣

藍田山出美玉有虎候  
山祠秦孝公置也華陰故陰晉秦惠文王五年  
更名寧秦高帝八年更

名華陰太華山在南有祠豫州鄭周宣王弟鄭桓公  
山集靈宮武帝起莽曰華壇也鄭邑有鐵官應劭曰

宣王毋弟友所封也其子與平王東遷更稱新鄭臣  
贊曰周自穆王以下都于西鄭不得以封桓公也初

桓公為周司徒王室將亂故謀於史伯而寄帑與賄  
於虢會之間幽王既敗二年而滅會四年而滅虢居

於鄭父之丘是以為鄭桓公無封京兆之文也師古  
曰春秋外傳云幽王既敗鄭桓公死之其子武公與

平王東遷故左氏傳云我周之東遷晉鄭馬依又鄭  
 莊公云吾先君新邑於此蓋道新鄭也穆王以下無  
 都西鄭之事湖有周天子祠二所故曰下邳應劭曰  
 贊之說非也湖胡武帝建元元年更名湖下邳秦武公  
 伐邽戎置有上邽故加下師古曰南陵文帝七年置  
 邽比至霸陵入霸水霸水亦出藍田谷北入渭  
 師古曰茲水秦穆公更名以章霸功視子孫  
 宣帝置也**霸陵**故芷陽文帝更以章霸功視子孫  
 置也**杜陵**故杜伯國宣帝更名  
 四所莽曰**杜陵**有周右將軍杜主祠  
 銑安也

**左馮翊**故秦內史高帝元年屬塞國二年更名河上  
 郡九年罷復為內史武帝建元六年分為左

內史大初元年更名左馮翊  
**戶二十三萬五千一百一十九**

**高陵**左輔都尉治莽曰千

春**櫟陽**秦獻公自雍徙莽曰**翟道**莽曰**池陽**惠帝四  
 師亭如淳曰櫟音藥翟道莽曰

不同者如馮翊  
 之櫟陽為藥陽  
 通勺為輦酌頗  
 師古以為土俗  
 各有別稱是也  
 下皆類此

薛山在北應劭曰在池水之陽師古曰嶽薛  
 即今俗所呼嶽嶽山是也音嶽嶽音才葛反

梁秦惠文王十一年更名禹貢梁山在  
 西北龍門山在北有鐵官莽曰與亭

音牙師古曰即春秋**栗邑**莽曰**谷口**九嶽山在西有  
 所云秦晉戰于彭衙**栗邑**莽曰

僊人五帝祠四所莽曰谷塚師古曰  
 古曰嶽音子公反塚音許穢反

孟康曰**頻陽**秦厲公置應劭曰臨晉  
 音敷曰**頻陽**秦厲公置應劭曰臨晉

故內國莽曰監晉應劭曰臨晉水故曰臨晉臣贊曰  
 晉水在河之間此縣在河之西不得云臨晉水也

說曰秦築高壘以臨晉國故曰臨晉也師古曰贊說  
 是也說者或以為魏文侯伐秦始置臨晉莽曰

重城之耳**重泉**莽曰**邠陽**應劭曰在邠水之陽也師  
 豈始置乎**重泉**莽曰**邠陽**應劭曰在邠水之陽也師

詩所謂在**殺羽**景帝二年置師古曰殺音丁  
 洽之陽**殺羽**活反又音丁外反羽音詡

桓城師古曰即左氏傳所**沈陽**莽曰**襄德**禹貢北條  
 云秦伐晉取武城者也

漢書卷之八十一

七

下有疆梁原洛水東南入渭雍州徵莽曰汜愛師古

謂此澄城縣是也左傳所云王取北徵昭帝置也萬年

高帝置莽曰異赤師古曰三輔黃圖云長陵高帝置

太上皇葬灤陽比原起萬年陵是也故弋陽景帝更雲陽

四百六十九莽曰長平名莽曰渭陽陽陵故弋陽景帝更

屠金人及徑路神祠三所越巫姑鄭祠三所孟康曰船音辜磔之辜越人祠也鄭音穰屠音除

右扶風故秦內史高帝元年屬雍國二年更為中地

內史太初元年更名主爵都尉為右扶風師古曰主爵都尉本秦之主爵中尉掌列侯至太初元年更名

右扶風而治於內史右地故此志追書建元六年分為右內史又云更名主爵都尉為右扶風戶二

十一萬六千三百七十七口八十三萬六千七十縣二十一渭城故咸陽高帝元年更名新城七年

城有蘭池宮魏里周曰犬丘懿王都之秦更名廢丘

莽曰京城魏里高祖三年更名有黃山宮孝惠二

年起莽鄠古國有虜谷亭夏落所伐鄠水出東南

秦文王起師古曰蓋屋有長陽宮有射熊館秦昭灋

周后稷所封師古郁夷詩周道郁夷有汧水祠莽曰

曰讀與郤同音胎郁夷詩周道郁夷有汧水祠莽曰

曰四牡駢駢周道倭遲韓詩作美陽禹貢岐山在西

王所邑有高泉宮郿成國渠首受渭東北至上林入

秦宣太后起也郿成國渠首受渭東北至上林入

荀城古荀國師古  
日拘讀與荀同  
舜妻盲冢祠有羽  
陽宮秦武王起也  
自土漆沮齋詩作  
避狄而來居杜與  
有蒲谷鄉弦中谷  
水出西北東入涇  
鞠同大雅公劉之  
丙院言公劉止其  
好時堉山在東有  
秦宣太安陵惠帝  
后起也關駟以為  
一千八十七口二  
莽曰宣城師古曰  
置莽曰武功太壹  
廣利入渭褒水亦  
水祠二所莽曰新  
光師古曰斜音弋  
奢反衙音牙

喻麋有黃帝子祠  
莽曰扶亭  
陳倉有上公明  
星黃帝孫

杜陽杜水南入渭  
莽曰通杜師古  
曰大雅縣之詩曰  
人之初生

杜陽杜水南入渭  
莽曰通杜師古  
曰大雅縣之詩曰  
人之初生

汧吳山在西北  
古文以

汧吳山在西北  
古文以

茂陵武帝置  
戶六萬

平陵昭

武功太壹山古文  
以為終南垂山古  
文以為

武功太壹山古文  
以為終南垂山古  
文以為

弘農郡武帝元鼎  
四年戶十一萬八  
千九十一口四

十七萬五千九百  
五十四有鐵官  
縣十一弘農

盧氏熊耳山在東  
伊水出東

盧氏熊耳山在東  
伊水出東

宜陽

宜陽

宜陽

宜陽

宜陽

宜陽

領山東北至鞏入河過郡二行千七十里豫州川又有甲水出秦領山東南至錫入河過郡三行五百七十里熊耳獲輿山在東北師古曰錫音陽

河東郡秦置莽曰兆陽戶二十三萬六千八百九十有根倉溼倉

六口九十六萬二千九百一十二縣二十四安

邑巫咸山在南鹽池在西南魏絳自魏徙此大陽至惠王徙大梁有鐵官鹽官莽曰河東

在兩上有吳城周武王封太伯後於此是為虞公晉所滅有天子廟莽曰勤田應劭曰在大河之陽

猗氏解師古曰蒲反有堯山首山祠雷首山在

見長坂故加反云河北詩魏國晉獻公滅之以封

左邑北亭汾陰介山聞喜故曲沃晉武公自晉陽

武帝於此聞南越破改曰聞喜渡澤禹貢析城

曰有渡澤任西北師端氏臨汾垣禹貢王屋山古曰渡音烏號反

所出東南至武德入河軹出榮陽北地中又東至瓊槐入海過郡九行千八百四十里師古曰瓊音郎槐

回皮氏後十世獻侯徙中牟有鐵官莽曰延平長

修平陽韓武子玄孫貞子居此有鐵官莽曰襄陵

有班氏鄉亭莽曰幹昌應劭曰襄陵在堯霍大山在西北師古曰晉襄公之陵因以名縣

應劭曰順帝改曰永安楊莽曰有年亭應北屈禹貢

郡古文翟章救鄭次于南屈師古曰屈音居勿反即

吾所居蒲子應劭曰重耳所居也絳晉武公自曲沃

出曰絳水狐譟師古曰譟音之涉反騏疾國師古

太原郡秦置有鹽官在戶十六萬九千八百六十三

洪邁曰太原之慮虎為廬夷河

內之隆慮為林  
屬蕩陰為湯陰  
汝南之平輿為  
平輿皆土俗之  
別稱也

口六十八萬四百八十八

有家馬官臣瓚曰漢有家  
馬廢一廐萬匹時以邊表

有事故分來在此家馬後改

縣二十一

晉陽故

唐國周成王滅唐封弟叔虞龍山在西北有鹽官晉  
水所出東入汾臣贊曰所謂唐今河東永安是也去

晉四百里師古曰贊說也 後人如淳曰音璪師古曰界休界美榆

次 涂水鄉晉大夫知徐吾邑梗陽鄉魏成 中都 于

離 于合 茲氏 茲同 狼孟 狼調 鄔 祁 并州 藪 晉大夫 司

馬 彌牟 邑師古曰音 孟 孟丙 邑 平陶 多 穰 汾陽 北山

所出 西南至汾陰入河過郡 京陵 古曰致城師 陽曲

二行 千三百四十里 冀州 窳 號 乃改此縣為陽直今

應劭曰河千里一曲常其陽故曰陽曲也師古曰隋

文帝自以姓陽故惡陽曲之號 則復舊 大陵 有鐵官 荈 原平 祁 晉大夫 賈辛 上艾

縣曼水東至蒲吾入虜池水 慮虎 師古曰 陽邑 莽曰

廣武 賈屋山即史記所云趙襄子此登夏屋者

上黨郡 秦置屬并州有上黨關壺口關 戶七萬二千

七百九十八口三十三萬七千七百六十六 縣十

四 長子 周史辛甲所封鹿谷山濁漳水所出東屯

留 桑欽言絳水出西南東 余吾 銅鞮 有上虎亭下

虎音 沾 大龜谷清漳水所出東北至邑成入大河過

斯 出壺關師古曰 涅氏 故以名縣也涅音乃結反 襄垣

沾音宅兼反 壺關 有羊腸阪沾水東至朝歌入淇 洹氏 楊

黨亭 絕水所出南至壑王入沁應劭曰山海 高都 莞谷州

經洹水所出者也師古曰滋音工玄反

也里

東南入汝水 **潞** 故潞子國 **隋氏** **陽阿** **穀遠** 羊頭山世

有天井關 所出東南至榮陽入河過郡三行九百七十里莽曰

穀近師古曰今沁水至懷州武陟縣界入河北云至

榮陽疑轉 寫錯誤 **河內郡** 高帝元年為殷國二年更名莽曰後隊屬司隸 **戶二十四萬一千二**

**百四十六口百六萬七千九十七** **縣十八** **懷** 有

官莽曰 **汲** **武德** 孟康曰始皇東巡置 **波** 孟康曰今

河內 **山陽** 東太行山在西北師 **河陽** 莽曰 **州** **共**

得賜者 **山陽** 古曰行音胡郎反 **河陽** 莽曰 **州** **共**

故國北山淇水所出東至黎陽入河孟康 **平臯** 應劭

曰共伯入為三公者也 **師** 古曰共音茶 **平臯** 應劭

矣自襄國徙此當齊桓公時衛人伐邢邢遷于夷儀

其地屬晉號曰邢丘以其在河之臯處執平夷故曰

平臯臣贊曰春秋傳狄人伐邢邢遷于夷儀不至此

也今襄國西有夷儀城去襄國百餘里邢是丘名非

國也師古曰應說非也左氏傳 **朝歌** 紂所都周武王

曰晉侯送女于邢丘蓋謂此耳 **朝歌** 紂所都周武王

名衛莽 **修武** 應劭曰晉始如啓南陽今南陽城是也秦

曰雅歌 **修武** 改曰修武 **武** 孟康曰 **温** 故國已姓蘇 **壘**

長平西伐修武時秦未兼天下 **温** 故國已姓蘇 **壘**

武之名久矣師古曰 **壘** 孟康曰 **温** 故國已姓蘇 **壘**

地理

二

音胡郎反

**獲嘉** 故汲之新中鄉武

音古曰 **沁水** 師古曰 **沁**

音古曰 **沁水** 師古曰 **沁**

音古曰 **沁水** 師古曰 **沁**

音古曰 **沁水** 師古曰 **沁**

音古曰 **沁水** 師古曰 **沁**

音古曰 **沁水** 師古曰 **沁**

音古曰 **沁水** 師古曰 **沁**

音古曰 **沁水** 師古曰 **沁**

音古曰 **沁水** 師古曰 **沁**

音古曰 **沁水** 師古曰 **沁**

音古曰 **沁水** 師古曰 **沁**

音古曰 **沁水** 師古曰 **沁**

音古曰 **沁水** 師古曰 **沁**

音古曰 **沁水** 師古曰 **沁**

音古曰 **沁水** 師古曰 **沁**

地理

二

音古曰

音古曰

音古曰

音古曰

音古曰

音古曰

音古曰

音古曰

音古曰

音古曰

音古曰

音古曰

音古曰

音古曰

音古曰

音古曰

音古曰

地理

二

音古曰

音古曰

音古曰

音古曰

音古曰

音古曰

音古曰

音古曰

音古曰

音古曰

音古曰

音古曰

音古曰

音古曰

音古曰

音古曰

音古曰

地理

二

音古曰

音古曰

音古曰

音古曰

音古曰

音古曰

音古曰

音古曰

音古曰

音古曰

音古曰

音古曰

音古曰

音古曰

音古曰

音古曰

音古曰

地理

二

音古曰

音古曰

音古曰

音古曰

音古曰

音古曰

音古曰

音古曰

音古曰

音古曰

音古曰

音古曰

音古曰

音古曰

音古曰

音古曰

音古曰

地理

二

音古曰

音古曰

音古曰

音古曰

音古曰

音古曰

音古曰

音古曰

音古曰

音古曰

音古曰

音古曰

音古曰

音古曰

音古曰

音古曰

音古曰

地理

二

音古曰

音古曰

音古曰

音古曰

音古曰

音古曰

音古曰

音古曰

音古曰

音古曰

音古曰

音古曰

音古曰

音古曰

音古曰

音古曰

音古曰

地理

二

音古曰

音古曰

音古曰

音古曰

音古曰

音古曰

音古曰

音古曰

音古曰

音古曰

音古曰

音古曰

音古曰

音古曰

音古曰

音古曰

音古曰

地理

二

音古曰

音古曰

音古曰

音古曰

音古曰

音古曰

音古曰

音古曰

音古曰

音古曰

音古曰

音古曰

音古曰

音古曰

音古曰

音古曰

音古曰

地理

二

音古曰

音古曰

音古曰

音古曰

音古曰

音古曰

音古曰

音古曰

音古曰

音古曰

音古曰

音古曰

音古曰

音古曰

音古曰

音古曰

音古曰

地理

二

音古曰

音古曰

音古曰

音古曰

音古曰

音古曰

音古曰

音古曰

音古曰

音古曰

音古曰

音古曰

音古曰

音古曰

音古曰

音古曰

音古曰

地理

二

音古曰

音古曰

音古曰

音古曰

音古曰

音古曰

音古曰

音古曰

音古曰

音古曰

音古曰

音古曰

音古曰

音古曰

音古曰

音古曰

音古曰

地理

二

音古曰

音古曰

音古曰

音古曰

音古曰

音古曰

音古曰

音古曰

音古曰

音古曰

音古曰

音古曰

音古曰

音古曰

音古曰

音古曰

音古曰

地理

二

音古曰

音古曰

音古曰

音古曰

音古曰

音古曰

音古曰

音古曰

音古曰

音古曰

音古曰

音古曰

音古曰

音古曰

音古曰

音古曰

音古曰

地理

二

音古曰

音古曰

音古曰

音古曰

音古曰

音古曰

音古曰

音古曰

音古曰

音古曰

音古曰

音古曰

音古曰

音古曰

音古曰

音古曰

音古曰

地理

二

音古曰

音古曰

音古曰

音古曰

音古曰

音古曰

音古曰

音古曰

音古曰

**七十九** 有鐵官工官 縣二十二 雒陽 周公遷殷

周春秋昭公二十二年晉合諸侯于狄泉以其地大成周之城居敬王莽曰宜陽師古曰魚豢云漢火行

忌水故去洛水而加佳如魚氏 榮陽 下水馬池皆在

說則光武以後改為雒字也 首受涉東南至陳入穎過郡四行七百八十里應劭

曰故號國今號亭是也師古曰狼音浪湯音宕涉音

子禮反本 偃師 都莽曰師成 京 師古曰即鄭共 平陰

濟水字 應劭曰在平城 中牟 圍田澤在西豫州藪有筦

南故曰平陰 叔邑趙獻侯自耿徙此 平 莽

治 陽武 有博狼沙莽曰陽 河南 故郊鄆地周武王遷

以為都是為王城至平王居 緱氏 劉聚周大夫劉子

之師古曰郊音夾鄆音辱 緱氏 邑有延壽城仙人

祠莽曰中亭師古 卷 師古曰音 原武 莽曰

曰緱音工侯反 去權反 原武 原桓 鞏 東周 穀

**成** 禹貢灑水出替亭北東南入 故市 密 故國有犬

所出南至臨穎入穎師古曰此密即春秋僖六年新

畷新密者也蓋鄭地 魏音隗灑音翼又音昌力反 新

**成** 惠帝四年置蠻 開封 逢池在東北或曰宋之逢澤

發逢忌之數以賜民今 成臯 故虎牢或曰制師古曰

浚義有逢陂忌澤是也 苑陵 莽曰 梁 臣瓚曰秦取梁

生捕獸即獻天子天子 苑陵 莽曰 梁 臣瓚曰秦取梁

畜之東號號曰獸牢 馮翊夏陽是也此梁 新鄭 詩鄭國鄭桓公之子武公

周之小邑見於春秋 陽徙都之應劭曰國語曰鄭桓公為周司徒王室將

亂寄帑與賄於號會之間幽王敗桓公死之其子武

公與平王東遷洛邑遂伐

號會而并其地而邑於此

**東郡** 秦置莽曰治 戶四十萬一千二百九十七口百

**六十五萬九千二十八** 縣二十二 濮陽 衛成公

徙此故帝丘顓頊虛莽曰治 畔觀 莽曰觀治應劭曰

亭應劭曰濮水南入鉅野 夏有觀扈世祖更

九里

九

九

九

九

九

九

九

九



名衛國以封周後師 聊城 頓丘 荊曰順丘師古曰

或曰成重也一頓而成也 發干 荊曰范 荊曰荏平 荊

功崇應劭曰在荏山之平 東武陽 禹治漯水東北至

地者也師古曰音仕疑反 博平 荊曰黎 黎治

行于二十里 荊曰武昌應劭曰武 博平 荊曰黎 黎治

水之陽也師古曰漯音宅合反 東阿 都尉治應劭曰

孟康曰詩 清 荊曰清治應劭曰 東阿 都尉治應劭曰

黎侯國 清 章帝更名樂平 東阿 都尉治應劭曰

稱離狐 荊曰臨邑 有涉廟 荊曰穀城亭師古曰 利苗

須昌 故須句國太昊後風 壽良 蚩尤祠在西北涉

世祖叔父名 樂昌 陽平 白馬 南燕 南燕國姑

良故曰壽張 師古曰姑 廩丘 音其乙反

陳留郡 武帝元狩元 戶二十九萬六千二百八十四

口一百五十萬九千五百 縣十七 陳留 魯渠水

湯渠東至陽夏入渦渠臣贊曰留 小黃 成安 寧

屬陳故稱陳留也師古曰渦音戈 雍丘 故杞國也周武王封禹

陵 荊曰康善孟康曰故 雍丘 後東樓公先春秋時走

魯東北二十一世 酸棗 東昏 荊曰襄邑 有服官 荊

簡公為楚所滅 襄邑 宋地本承匡襄陵鄉也宋襄公所

葬故曰襄陵秦始皇以承匡早溼故徙縣於襄陵謂

之襄邑縣西三 外黃 都尉治張晏曰魏郡有內黃故

十里有承匡城 外黃 加外臣贊曰縣有黃溝故氏之

也師古曰左氏傳曰惠公敗宋師于黃 封丘 濮渠水

杜預以為外黃縣東有黃城即此地也 封丘 首受涉

東比至都關入羊里水過郡三行六百三十 長羅 侯

里孟康曰春秋傳敗狄于長丘今翟溝是 長羅 侯

荊曰尉氏 應劭曰古獄官曰 偽 荊曰順通應劭曰鄭

惠澤 尉氏 鄭之別獄也 偽 伯克段於鄆是也師

古曰鄆 長垣 荊曰長固孟康曰春 平丘 濟陽 荊曰

音偃 長垣 秋會于匡今匡城是 平丘 濟陽 濟前

**浚儀** 故大梁魏惠王自安邑徙此睢水首受狼湯水  
東至取慮入泗過郡四行千三百六十里應劭  
曰魏惠王自安邑徙此號曰梁師古  
曰取慮縣名也音秋慮取又音趨

**潁川郡** 秦置高帝五年為韓國六年復故莽曰左隊  
陽翟有二官屬豫州孟康曰夏格有鈞臺之  
饗今鈞臺在南  
戶四十三萬二千四百九十一口二百二十

一萬九百七十三 縣二十 陽翟 夏禹國周末韓  
景侯自新鄭徙

此戶四萬一千六百五十口十萬九千  
莽曰潁川師古曰陽翟禹所受封耳 **昆陽** 應劭曰  
南潁陽水出陽城

**定陵** 有東不美莽曰定城師古曰  
古曰羹音郎其後亦同 **長**

**社** 應劭曰宋人園長葛是也其社中樹 **新汲** 師古曰  
暴長更名長社師古曰長讀如本字

本汲鄉也宣帝神爵三年 **襄城** 有西不美  
置以河內有汲故加新也 **鄆** 師古曰

反 **邾** 師古曰 **舞陽** 應劭曰舞 **潁陰** **密高** 武帝置以  
音夾 水出南 奉太室山

是為中岳有太室少室山廟古文以 **許** 故國姜姓四  
崇高為外方山也師古曰密古崇字岳後大叔所

封二十四世 **僑陵** 戶四萬九千一百一十八莽曰左亭李奇  
為楚所滅 一千四百一十八莽曰左亭李奇

曰六國為安陵 **臨潁** 莽曰 **父城** 應鄉故國周武王弟  
師古曰僑音偃 監潁 所封應劭曰韓詩外

傳周成王與弟戲以桐葉為主吾以此封汝周公曰  
天子無戲言王應時而封故曰應侯鄉是也臣瓚曰

呂氏春秋曰成王以戲授桐葉為主以封叔虞非應  
侯也汲郡古文成時已自有國非成王之所造也師

古曰武王之弟自封應國非桐 **成安** 侯國 **周承休** 侯  
圭之事也應氏之說蓋失之焉 也 侯國

元帝置元始二年更 **陽城** 陽城山沂水所出東南至  
名鄭公莽曰嘉美 長平入潁過郡三行五百

里陽乾山潁水所出東至下蔡入淮過郡三 **綸氏**  
行千五百里荆州篇有鐵官師古曰乾音干

**汝南郡** 高帝置莽曰汝汾分 戶四十六萬一千五百  
為賞都尉屬豫州

八十七口二百五十九萬六千一百四十八 縣三

十七 平輿 應劭曰故沈子園今陽安也今道亭是

陽城 侯國莽濇疆 應劭曰濇水出潁川陽城師富波

女陽 應劭曰汝水出弘農入淮師亦同 鮦陽 應劭曰在

也孟康曰 鮦 吳房 孟康曰本房子國楚靈王遷房於

此為堂谿氏以封吳故曰 安成 侯國莽南頓 故頓子

吳房今吳房城堂谿亭是 朗陵 應劭曰朗陵 細陽 莽

徙故號南頓故城尚在 宜春 侯國莽女陰

樂慶師古曰居細水之陽故曰 宜春 侯國莽女陰

陽細水本出新都鄭音下私反 新息 莽曰

故胡國都尉 新蔡 莽徙下蔡莽曰新遷 新息 莽曰

孟康曰故息國其 濯陽 應劭曰濯水出吳房東入瀨

後徙東故加新云 濯陽 應劭曰濯水出吳房東入瀨

反又音 期思 師古曰慎陽 應劭曰慎水出東北入淮

楚丹反 期思 師古曰慎陽 應劭曰慎水出東北入淮

後誤為慎耳今猶有真丘貢陽縣字並單作真知其

音不改也 鬪 駟云永平五年夫印更刻遂誤以小為

心 慎 莽曰 召陵 師古曰即齊桓公伐楚 弋陽 侯國應

山在西北故黃 西平 有鐵官莽曰新亭應劭曰 上蔡

國今黃城是 西平 故柏子國也今柏亭是 上蔡

故蔡國周武王弟叔度所封度放 寯 莽曰閏治應劭

成王封其子胡十八世徙新蔡 寯 莽曰閏治應劭

洪邁曰南陽之 鄧為諸堵陽為

南陽郡 秦置莽曰前 戶三十五萬九千三百一十六

三



國也師古曰廖音力  
救左氏傳作颺字  
**紅陽** 侯國師古曰俞音踰  
**樂成** 侯國

**望** 侯國莽曰復山之陽師古曰復音房日反  
**南郡** 秦置高帝元年更爲臨江郡五年復故莽曰南順屬荊州

**戶十二萬五千五百七十九口七十一萬八千五百**

**四十** 有發弩官師古  
**縣十八** **江陵** 故楚郢都楚

徙此後九世平土城之後十  
世秦拔我郢徙東莽曰江陸  
至江陵入陽水陽水入沔行六百里應劭曰沮水出東

漢中房陵東入江師古曰沮水即左傳所云江漢沮  
漳楚之望也 **夷陵** 都尉治莽曰居利應

音千余反 **宜城** 故鄢惠帝  
州數夏水首受江東入沔行五百

里應劭曰春秋許遷于容城是 **當陽** **中廬** 師古曰

楚別邑故郢 **郢** 孟康曰音忌師  
莽曰郢亭 古曰音其已反

縣南今猶有次廬村以 **枝江** 故羅國江沱出西東入

隋室諱忠故改忠爲次 **編** 有雲夢官莽曰南

者也音 **襄陽** 莽曰相陽應劭 **歸鄉** 故歸國孟

徒河反 **夷道** 莽曰江南應劭曰 **州陵** 莽曰

**若** 楚昭王畏吳自郢徙此後復還 **巫** 夷水東至夷道

五百四十里有鹽官 **高成** 沔山流水所出東入縣

應劭曰巫山在西南 **行五百里** 莽曰言程師

古曰流音危繇讀曰由 **江夏郡** 高帝置屬荊州應劭曰沔水自江別至

**萬六千八百四十四口二十一萬九千二百一十八**

**縣十四** **西陵** 有雲夢官 **竟陵** 章山在東北古文

楚鄭公邑莽曰守 **西陽** **襄** 莽曰 **邾** 衡山王 **軼** 故弦

平師古曰鄭音云 **襄** 莽曰 **邾** 衡山王 **軼** 故弦

楊慎曰文之謚  
辭曰美又壁之  
謚塚曰壁美地  
理志有沙羨而  
音作夷蓋方言  
耳

孟康曰音沃師古曰音  
日又音徒系反  
鄂 師古曰音  
五各反  
安陸 橫尾山在東北  
古文以為倍尾

山沙羨 晉灼曰  
美音夷  
鄆春 音祈  
音灼曰  
鄆 蘇林曰音音師古曰  
音萌又音莫耿反

雲杜 應劭曰左傳若敖取於邾今  
邾音云  
下雉 莽曰閏光如  
淳日音羊氏

反鍾武 侯國莽  
日當利

廬江郡 故淮南文帝十六年別為國金蘭西北有東  
陵鄉淮水出屬揚州廬江出陵陽東南北入

故廬子國 戶十二萬四千三百八十三口四十五萬

七千三百三十三 有樓 縣十二 舒 故國莽居巢

應劭曰春秋楚 龍舒 應劭曰羣  
舒之邑  
臨湖 雩婁 决水北  
至蓼入

淮又有灌水亦北至蓼入决過郡二行五百  
襄安 莽入

廬江 從陽 師古曰音  
七容反  
尋陽 禹貢九江在南  
天柱山  
在南有

祠泚山泚水所出北至壽春入芍陂晉灼曰音  
晚 有

潛師古曰泚音比又音布几反芍音酌又音鵲  
晚 有

官師古曰 湖陵邑 比湖  
松茲 侯國莽  
日誦善

九江郡 秦置高帝四年更名為淮南國武帝元狩元  
年復故莽曰延平屬揚州應劭曰江自廬江

尋陽分 戶十五萬五千二百七十八萬五百二十五

有陂官 縣十五 壽春邑 楚考烈王  
浚道 晉灼曰  
音酉熟

之酋師古曰浚音  
峻 成德 莽曰  
平阿 橐臯 孟康曰  
音拓姑 陰陵 莽曰  
音陸

歷陽 都尉治莽  
當塗 侯國莽曰山聚應劭曰禹  
鍾離

莽曰蠶富應劭  
合肥 應劭曰夏水出父城東南  
東城

莽曰博鄉 侯國莽  
曲陽 侯國莽曰延平亭應  
建陽

全椒 阜陵 莽曰  
阜陸

武城 阜陵 莽曰  
阜陸

漢書卷三十八地理  
山陽郡 故梁景帝中六年別為山陽國武帝  
戶十七萬二千八百四十七口八十萬一千二百八十八

山陽郡

故梁景帝中六年別為山陽國武帝

戶十七

萬二千八百四十七口八十萬一千二百八十八

官 縣二十三 昌邑 武帝天漢四年更山陽為昌邑國有梁丘鄉春秋傳曰宋

齊會于南平陽 莽曰並平孟康曰邾庶期以成武有

丘亭齊桓公所城遷衛文公於湖陵 禹貢浮于泗淮

莽曰湖陸應劭曰尚書一名湖章帝東緡 師古曰春

封東平王倉子為湖陵侯更名湖陵 秋僖二十

二年齊侯伐宋圍方與 晉灼曰橐 莽曰高平臣

緡即謂此音旻 音房豫橐 贊曰音拓 鉅壁

大壁澤在單父 都尉治莽曰利父 薄 臣贊曰

北交州藪 師古曰音善甫 薄 湯所都 都關

城都 侯國莽黃 侯國爰戚 侯國部成 侯國中鄉侯

平樂 侯國包水東鄭 侯國瑕丘 應劭曰瑕 留鄉 侯國師

側其栗鄉 侯國莽曲鄉 侯國西陽侯

濟陰郡 故梁景帝中六年別為濟陰國宣帝甘露二

古曰荷 戶二十九萬二千五百三十八萬六千二

百七十八 縣九 定陶 故曹國周武王弟叔振鐸

丘 寃句 莽改定陶曰濟平寃句縣 呂都 莽曰葭密 師

曰葭 成陽 有堯冢靈臺禹 鄆城 莽曰鄆音工 掾反 句陽

應劭曰左氏傳句瀆 穉 莽曰萬歲 孟 乘氏 泗水東南

淮過郡六行于乘丘是也 師古曰雕音維 沛郡 故秦泗水郡高帝更 戶四十萬九千七十九口

二百三萬四百八十 縣三十七 相 莽曰吾 龍亢

晉灼曰篤亭李穀陽應劭曰在蕭故蕭叔國

庸向故國春秋曰莒人入向姜銍師古曰銍反廣戚國

力聚下蔡故州來國為楚所滅後吳取之至夫差豐

吾豐鄆莽曰單城孟譙莽曰延鄆都尉治莽曰鄆城

師古曰番反咄莽曰貢師古輒與莽曰山桑公丘國

音直志反故滕國周懿王子錯叔繡所封三十一世為齊所滅

師古曰左氏傳云郟雍曹滕文之昭也系本亦云錯

叔繡文王子而此志云符離莽曰敬丘春秋遇于大

懿王子未詳其義耳

丘明帝更夏丘歸思洩侯國城下高祖破項羽莽曰

名大丘淮師古曰沛有鐵芒莽曰傳治應劭曰洩水所出南入

洩音希反睢建成城父夏肥水東南至下蔡入淮過郡建

音雖

平侯國莽曰贊治應劭曰音嗟師古曰此縣本

耳讀皆為鄙而莽呼為粟侯國莽扶陽侯國莽高侯

資治則此縣亦有贊音

高柴侯漂陽如淳曰平阿侯國莽東鄉臨都義

成祁鄉侯國莽曰會穀

魏郡高帝置莽曰戶二十一萬二千八百四十九口

九十萬九千六百五十五縣十八鄴故大河在

館陶河水別出為屯氏河東北至章丘丘

丘在西南也師古曰闕駟沙內黃清河水出南應

云地多斥鹵故曰斥丘晉侯會于黃池今黃澤在西陳留有外黃故加內云

臣贊曰國語曰吳子會諸侯于黃池掘溝於齊魯之

間今陳外黃有黃溝是也史記曰伐宋取黃池然清

則不得在魏郡明矣師古曰贊說是也應說失之

清



淵應劭曰清魏郡尉治莽曰魏城亭繁陽應劭曰在

界為繁淵元城應劭曰魏武侯侯公于元

莽曰黎蒸晉灼曰黎山在其南河水經其東其

山上碑云縣取山之名取水在其陽以為名

侯國莽曰即是武始漳水東至邯鄲入漳又有洵澗

應劭曰裴音非武始水東北至邯鄲入白渠應劭曰

拘音邯會之水會今城旁猶有溝渠在也師古曰邯

安反陰安平恩侯國莽邯溝侯國師古曰武安欽

山白渠水所出東至列人入漳又有瀋水東北至東

昌入虜沱河過郡五行六百一里有鐵官莽曰桓安

師古曰瀋音子任反厚音呼沱音徒何反

鉅鹿郡秦置屬戶十五萬五千九百五十一口八十

二萬七千一百七十七縣二十鉅鹿禹貢大陸

所作沙丘臺在東北七十南絲莽曰富平孟康

里應劭曰鹿林之大者也象氏侯國莽

慶陶師古曰慶宋子莽曰楊氏莽曰

臨平下曲陽都尉治應劭曰晉荀吳滅鼓今鼓聚

故此貫師古曰音鄠莽曰秦聚師古曰音新市侯國

云下貫式制反鄠若么反又差臬反新市莽曰

市堂陽有鹽官嘗分為經縣安定侯國敬武歷鄉侯

莽曰樂信侯國武陶侯國柏鄉侯國安鄉侯國

常山郡高帝置莽曰并關屬冀州張晏曰戶十四萬

一千七百四十一口六十七萬七千九百五十六

縣十八元氏沮水首受中丘西山窮泉谷東至堂

云趙公子元之石邑井陘山在西洩水所出東南至

封邑故曰元氏慶陶入泚師古曰洩音效又音

父派音脂又音丁 桑中 國靈壽 中山桓公居此禹貢 計及其後亦同 衡水出東北東入庫

沱 蒲吾 有鐵山太白渠水首受縣曼水東南至下曲 陽入斯次應劭曰蒲水出中山蒲陰東入河

上曲陽 恒山北谷在西北有祠并州山禹貢恒水 所出東入流莽曰常山亭應劭曰滋音龜 丸

門 莽曰井陘 應劭曰井陘 山在南音刑 房子 贊皇山石濟水所出 東至慶陶入沱莽曰

多子師古曰 濟音子請反 中丘 逢山長谷諸水所出東 至張邑入濁莽曰直聚 封斯 國關

平棘 應劭曰代晉取棘蒲也師古曰功臣表棘蒲 侯陳武平棘侯林摯是則平棘棘蒲非一地

也應說 鄆 世祖即位更名高邑莽曰禾 失之 成亭師古曰鄆音呼各反 樂陽 侯國莽

平臺 侯國莽 都鄉 莽曰分鄉 南行唐 牛飲山白陸 曰順臺 莽曰分鄉 谷滋水所出

東至新市入虜沱水 鄆 鄆治莽曰建德 鄆 鄆治莽曰建德

清河郡 高帝置莽曰 戶二十萬二千七百七十四口 平河屬冀州

八十七萬五千四百二十二 縣十四 清陽 王都 東

武城 釋幕 應劭曰釋音亦師 靈 河水別出為鳴犢 古曰釋音條 厝 莽曰厝治應劭曰安帝以孝德皇

氏河莽曰播師 趨亦 鄆 莽曰善陸師 貝丘 都尉治應劭曰左氏傳 反 鄆 古曰音輸 貝丘 齊襄公田于貝丘是 信

成 張甲河首受屯氏別 惇題 師古曰惇 東陽 侯國莽 河東北至蓆入漳水 古莎字 日胥陵 日胥陵

信鄉 侯國孟康曰順 繚 師古曰音 棗疆 復陽 莽曰 帝更名安平 良笑反 日音 樂歲

涿郡 高帝置莽曰 戶十九萬五千六百七十八 垣翰屬幽州 日音 涿 桃水首

萬二千七百六十四 有鐵 縣二十九 涿 受涑水 官 日音 涿 受涑水

分東至安次入河應劭曰涑水 澇 莽曰澇 澇 莽曰澇 澇 莽曰澇

出上谷涑鹿縣師古曰涑音來 澇 莽曰澇 澇 莽曰澇 澇 莽曰澇

丘 故安 水亦至范陽入涑師古曰言易水又至范 閻鄉易水所出東至范陽入濡也并州寢

水亦至范陽入涑師古曰言易水又至范 閻鄉易水所出東至范陽入濡也并州寢

水亦至范陽入涑師古曰言易水又至范 閻鄉易水所出東至范陽入濡也并州寢

水亦至范陽入涑師古曰言易水又至范 閻鄉易水所出東至范陽入濡也并州寢

水亦至范陽入涑師古曰言易水又至范 閻鄉易水所出東至范陽入濡也并州寢

陽入來也濡  
音乃官反  
南深澤  
范陽  
荅曰順陰應劭  
蠡吾

容城  
荅曰深澤  
易  
廣望  
國侯鄭  
劭曰言符應  
高陽  
荅曰高

日在高  
州鄉  
安平  
都尉治荅  
樊輿  
侯國荅  
成  
侯國

宜家  
良鄉  
侯國垣水南東至陽  
利鄉  
侯國荅  
臨鄉  
侯國

昌  
侯國荅  
陽鄉  
侯國荅  
西鄉  
侯國荅  
饒陽  
應劭曰在

中水  
應劭曰在易滙二  
武垣  
荅曰垣翰亭應劭曰  
阿

陵  
荅曰阿武  
侯國高郭  
侯國荅  
新昌  
侯國

勃海郡  
高帝置荅曰迎河屬幽州師  
戶二十五萬六

千三百七十七口九十九萬五千一百一十九  
縣二

十六  
浮陽  
荅曰浮城  
陽信  
東光  
有胡蘇亭  
阜城  
荅曰吾城  
千童

應劭曰靈帝  
改曰饒安  
重合  
南皮  
荅曰迎河亭師古曰闕駟

南定  
侯國章武  
有鹽官荅  
中邑  
荅曰檢陰  
高成  
都尉治也  
高樂  
荅曰

鄉參戶  
侯國成平  
侯國荅  
柳  
侯國臨樂  
侯國荅  
東

平舒  
師古曰代郡有  
重平  
安次  
修市  
侯國荅

日音  
文安  
景成  
侯國東州  
建成  
章鄉  
侯國蒲領  
侯國

平原郡  
高帝置荅曰戶十五萬四千三百八十七口

六十六萬四千五百四十三  
縣十九  
平原  
有馬河

東北入海五  
鬲  
平當以為鬲津  
高唐  
桑欽言潔水所

百六十里  
重丘  
平昌  
侯國羽  
侯國荅  
般  
荅曰分明如淳曰

反  
重丘  
平昌  
侯國羽  
侯國荅  
般  
荅曰分明如淳曰

韋昭曰音通垣反師古曰爾雅說九河云鈎般郭璞  
以為水曲如鈎流般拒也然今其土俗用如韋之音

樂陵都尉治莽曰美陽師祝阿莽曰東阿陽莽曰東

潔陰莽曰翼成應劭曰潔水枋莽曰張鄉應富平侯國莽曰樂安亭應

安惠侯國莽曰清鄉師古曰今書本額字或非樓虛侯國龍

額侯國莽曰清鄉師古曰今書本額字或非安侯國

千乘郡高帝置莽曰建信屬青州戶十一萬六千七

百二十七口四十九萬七百二十有鐵官鹽縣十

五千乘有鐵東鄒延亭溼沃莽曰平安侯國莽博昌

時水東北至鉅定入馬車瀆幽州薊應劭曰昌水出

東萊昌陽臣瓚曰從東萊至博昌經歷宿水不得至

也取其嘉名耳莽城建信莽曰利居應劭曰

琅槐師古曰樂安侯國如淳被陽曰一作疲高昌侯國繁安侯國

莽曰高苑莽曰常鄉延鄉

濟南郡故齊文帝十六年別為濟南國景戶十四萬

七百六十一口六十四萬二千八百八十四縣十

四東平陵有工官鄒莽曰平臺莽曰梁鄒土鼓

於陵都尉治莽陽丘莽曰濟南亭應劭曰在

盤應劭曰朝陽侯國莽曰修治應歷城有鐵獠侯國

莽曰利成蘇林曰今東朝陽有獠亭莽著師古曰音

音直庶反宜成侯國

泰山郡高帝置戶十七萬二千八十六口七十一萬

六千六百四有工官汶水出萊毋西入濟縣二十

師古曰汶音問毋與無同

也

**四 奉高** 有明堂在西南四里武博有泰山廟岱山

**荏** 應劭曰荏山在東北音疑反 **盧** 都尉治濟北王都也 **肥成** 應劭曰

**蛇丘** 隧鄉故隧國春秋曰齊人殲于剛故闡莽曰柔

秋取鄆及闡今闡亭 **柴** 蓋臨樂子山洙水所出西

是也師古曰鄆音驩 **南武陽** 冠石山治水所出南至下邳

南至下邳入泗過郡五行六百里青 **梁父** 師古曰以

州篇師古曰蓋讀如本字洙音殊 **南武陽** 冠石山治水所出東至博昌入

武水所出南入泗 **萊蕪** 原山淄水所出禹貢汶水出西

南入涉汶水 **鉅平** 有亭亭山祠應劭曰左氏傳陽虎

系欽所言 **贏牟** 故國應劭曰附庸也師古曰春 **蒙陰**

禹貢蒙山在西南有祠顯 **華** 莽曰 **寧陽** 侯國莽 **藥丘**

史國在蒙山下莽曰蒙恩 **富陽** **桃山** 侯國莽 **桃**

師古曰春秋莊公十五年公 **富陽** **桃山** 侯國莽 **桃**

敗宋師于乘丘即此是也 **富陽** **桃山** 侯國莽 **桃**

**鄉** 侯國莽 **式** **齊郡** 秦置莽曰濟 **戶十五萬四千八百二十六口五**

**十五萬四千四百四十四** **縣十二** **臨淄** 師尚父

水西北至梁鄒入涉有服官鐵官莽曰齊陵應劭曰

齊獻公自營丘徙此臣瓚曰臨淄即營丘也故晏子

曰始爽鳩氏居之逢伯陵居之太公居之又曰先君

太公築營之丘今齊之城中有丘即營丘也師古曰

築營之丘言於 **昌國** 德會水西北 **利** 莽曰 **西安** 莽曰

**鉅定** 馬車瀆水首受鉅定 **廣** 為山濁水所出東 **廣饒**

**昭南** **臨胸** 有逢山祠石膏山洋水所出東北至

山有伯氏駢邑師古 **北鄉** 侯國莽 **平廣** 侯 **臺鄉**

曰胸音劬洋音祥 **北鄉** 侯國莽 **平廣** 侯 **臺鄉**

北海郡 景帝中二年 戶十二萬七千口五十九萬三

千一百五十九 縣二十六 營陵 或曰營丘莽曰北海亭應劭曰

師尚又封於營丘人亦丘也臣瓚曰營丘即臨淄也營陵春秋謂之緣陵師古曰臨淄皆營陵舊營丘地

劇魁 侯國莽曰上符 安丘 莽曰誅邾孟康 報 侯國莽曰道德

字淳于 應劭曰春秋州公如曹左氏傳曰淳于公國之所都 益

莽曰 平壽 應劭曰故封尋禹後今封 劇 侯國 都昌 有鹽

平望 侯國莽曰所聚 平的 侯國師古曰的音 柳泉 侯國莽曰弘陸 壽

光 有鹽官莽曰翼平亭應劭 樂望 侯國 饒 侯國 斟 故國 桑

犢 覆醜山澗水所出 平城 侯國 密鄉 侯國 羊石 侯國 樂都 侯國

莽曰 石鄉 侯國一作止鄉 上鄉 侯國 新成 侯國 成鄉 侯國

杖一作枝也 膠陽 侯國

東萊郡 高帝置屬青州師古曰故萊子國也 戶十萬三千二百九十二

口五十萬二千六百九十三 縣十七 掖 莽曰 腫

有之采山祠居上山聲洋册水所出 平度 莽曰 黃

册東北入海師古曰腫音直瑞反 臨胸 有海水祠莽曰監胸師古曰齊郡

山松林萊君 曲成 有參山萬里沙祠陽丘山治 牟平

也斯類非一名 望利 莽曰 東牟 有鐵官鹽官 愷 有百支萊王祠有鹽 育犁

昌陽 有鹽官莽曰 不夜 有成山日祠莽曰夙夜師古

於東萊故萊子立 當利 有鹽官莽 盧鄉 莽曰 陽樂 侯國

此城以不夜為名 徐鄉

樂陽石 莽曰 徐鄉

樂陽石 識命 徐鄉

樂陽石 識命 徐鄉

洪邁曰琅邪之  
不其為不基東  
海之承為證臨  
淮之取慮為秋  
廬會稽之餘暨  
為餘既大末為  
醫木此皆世俗  
之別稱也

**琅邪郡** 秦置莽曰填夷屬徐州 戶二十一萬八千九

**百六十口一百七萬九千一百** 有鐵 縣五十一

**東武** 莽曰不其 有太一僊人祠九所及明堂 **海曲** 有

**贛榆** 師古曰贛音 朱虛 凡山丹水所出東北至壽

東至安丘入維有三山五帝祠師古曰前言汶水出

萊蕪入濟今此又言出朱虛入維將桑欽所說有異

或者有二汶水乎五 **諸** 莽曰諸并師古曰 **梧成** **靈**

帝祠在維水之上 **門** 有高屎山壺山浯水所出東北入 **姑幕** 都尉治或

曰季睦應劭曰左氏傳曰薄 **虛水** 侯國如淳 **臨原** 侯

姑氏因之而後太公因之 **虛水** 曰虛音墟 **夷亭** 琅邪 越王句踐嘗治此起館臺有四時祠師

**後** 侯國師古曰音廢 **拒** 根艾水東入海莽曰 **鉗** 侯國如淳 **却**

膠水東至平度入海莽曰 **雩段** 侯國師古曰雩音計

純德師古曰音夫又音扶 **黔陬** 故介國也師古 **雲** 侯國 **討斤** 莒子始起此後徙莒

秋左氏傳所謂介 **稻** 侯國 **臯虞** 侯國莽 **平昌** **長廣** 有

根也語音有輕重 **山** 萊王祠奚養澤在西秦地 **橫** 故山名台水所出東

圖曰劇清地幽州數有鹽官 **今丘師古** **東莞** 術水南至下邳入泗過郡三行七百

曰台音怡 **亭** 是也師古曰莞音 **魏其** 侯國莽 **昌** 有環 **茲鄉** 侯國 **箕**

官術水即沐水也 **侯國禹貢維水北至昌都入海過** **裨** 夜頭水南至海

郡三行五百三十里青州濰也 **日音** **高廣** 侯國 **高鄉** 侯國 **柔** 侯國 **即來** 侯國莽 **麗** 侯國 **武鄉** 侯國

禪曰 **伊鄉** 侯國 **新山** 侯國 **高陽** 侯國 **昆山** 侯國 **參封** 侯國 **折泉** 侯國

黃書卷三十八上 也里

音安丘侯國茶高陵侯國茶臨安侯國茶石山侯國

東海郡高帝置茶曰沂平屬戶三十五萬八千四百

一十四口百五十五萬九千三百五十七縣三十

八姓郟故國少昊後盈蘭陵茶曰蘭東孟康曰襄賁

茶曰章信應下邳萬嶧山在西古文以為嶧陽有鐵

也下邳所謂晉侯會吳子于良即此是平曲茶曰

戚鄭氏曰胸秦始皇立石海上以開陽故郟國茶曰

音一涉反費故魯季氏邑都尉治茶利成茶曰海曲

音日東蘭祺侯國茶故國禹後南成侯國山鄉侯建

鄉侯國即丘茶曰就信孟祝其禹貢羽山在南臨沂

厚丘茶曰祝容丘侯國祠水東南東安侯國茶合

鄉合聚承茶曰承治建陽侯國茶曲陽茶曰從

淮曲之陽司吾左傳吳執鍾吾子于鄉侯國平曲侯國茶都

陽侯國應劭曰春陰平侯國茶鄉侯國茶曰徐亭師古

武陽侯國茶新陽侯國茶建陵侯國茶昌慮侯國茶

師古曰都平侯國臨淮郡武帝元狩六年戶二十六萬八千二百八十

三口百二十三萬七千七百六十四縣二十九

徐故國盈姓至春秋時徐子取慮師古曰取音趨淮

瀟游水比入海茶曰淮盱眙都尉治茶曰武臣公猶

敬應劭曰淮涯也



莽曰秉義師莽曰射陽莽曰監淮亭應劭開陽古曰九音仇成信

贅其師古曰銳反音之高山應劭曰高山在東南睢陵莽曰鹽瀆有鐵

淮陰嘉信淮陵莽曰下相莽曰西平莽曰高平侯國莽富陵侯國莽

開陵侯國莽昌陽侯國莽廣平侯國莽蘭陵侯國莽襄平侯國莽

會稽郡秦置高帝六年為荆國十二年更戶二十二

萬三千三十八口百三萬二千六百四縣二十六

吳故國周大伯所邑具區澤在西揚州數古文以

曲阿故雲陽莽烏傷烏傷莽曰毗陵季札所居江在北東

壇師古曰舊餘暨蕭山滄水所出東入海莽曰餘衍

延陵漢改之諸暨莽曰無錫有歷山春申君歲山陰

前元陽羨諸暨莽曰無錫有歷山春申君歲山陰

會稽山在南上有禹冢禹井揚州山越王句丹徒古

踐本國有靈文園師古曰靈文侯薄太后父丹徒古

曰即春秋餘姚婁有南武城闔閭所起上虞有仇

水東入海海鹽故武原鄉有鹽剡莽曰盡忠師古由

莽曰會稽海鹽官莽曰展武剡莽曰盡忠師古由

拳柴辟故就李鄉吳越戰地應劭曰古之馮李大末

穀水東北至錢唐入江莽曰烏程有歐陽亭師古句

未治孟康曰大音如闔反烏程有歐陽亭師古句

劉敞曰景帝四  
年封江都王并  
得鄆郡而不得  
吳名曰江都然  
則會稽不得云  
屬江都

十里莽莽曰海治孟富春莽曰誅歲治師古曰本回浦師古曰本

丹陽郡故鄣郡屬江都武帝元封戶十萬七千五百

四十一口四十萬五千一百七十有銅縣十七

宛陵彭澤聚在西南清水西北於瞽師古曰江乘莽曰

武春穀秣陵莽曰故鄣莽曰句容莽曰涇莽曰

日涇水楚之先熊繹所封石城分江水首受江

過郡二行湖孰陵陽桑欽言淮水出大江蕪湖中江出

至陽羨入黟浙江水出南蠻夷中東入海成帝鴻嘉

音伊字本作溧陽應劭曰溧水歙都尉治宣城

縣其音同

豫章郡高帝置莽曰戶六萬七千四百六十二口三

十五萬一千九百六十五縣十八南昌莽曰廬

陵莽曰彭澤禹貢彭蠡鄱陽武陽鄉右十餘里有黃

日鄉亭孟康曰鄱音婆師歷陵傳易山傳易川在南

日蒲亭師古曰傳餘汗日治干應劭曰汗音干師古

日鄒音柴桑莽曰九艾修水東北至彭澤入湖漢贛

口堯反豫章水出西南北入新淦都尉治莽曰偶亭應劭曰

大江如導音感南城野水西北至南昌入湖建成蜀水

又音古合反南昌入湖漢宜春南水東至新淦海昏莽曰

莽曰多聚昌邑王雩都湖漢水東至彭澤入江行于鄒陽莽曰

賀所封九百八十里師古曰音于

淇邁曰豫章之  
餘汗為餘干梓  
潼之汁方為十  
方蜀郡之徙為  
斯益州之味為  
味此皆土俗之  
則稱也

王楙曰楚之熊  
經所封用陽正  
陽而漢志注乃  
以宛陵之用陽  
為楚所封設矣

故曰秦分三  
六郡無鄣郡  
在也當云故

南楚入湖漢安平侯國莽曰安寧

桂陽郡高帝置莽曰南平屬荆州户二萬八千一百一十九口十

五萬六千四百八十八有金縣十一郴郴水出西

至湘南入湖項羽所立義帝都此莽曰臨武秦水東

宣風師古曰柳音丑林反莽音郎内反南平

陽入匯行七百里莽曰大武師古曰便莽曰南平

未陽春山春水所出北至鄱入湖過郡二行七百里

靈桂陽匯水南至四會入鬱林過郡二行九陽山侯

曲江莽曰含涯應劭曰涯水所出東北入滇陽莽曰

應劭曰滇水出南陰山國侯

武陵郡高帝置莽曰建平屬荆州户三萬四千一百七十七口十

八萬五千七百五十八 縣十三 索漸水東入沅

更名漢壽如淳曰音繩孱陵莽曰孱陸應劭曰孱音

臨沅莽曰監原應劭曰沅沅陵莽曰陸鍾成康谷水南

潭水所出東至阿林入鬱過郡二行七百二十無陽

里應劭曰潭水所出東入鬱孟康曰鐔音譚

無水首受故且蘭南入沅入百遷陵莽曰辰陽三山

九十里師古曰且音子余反西陽應劭曰西水

水所出南入沅七百里莽曰辰陽所出東入湘

會亭應劭曰辰水所出東入沅辰陽所出東入湘

義陵鄭梁山房水所出西入沅狼山孟康曰音恒零

陽應劭曰零水所充沅原山西水所出南至沅陵入

東至下雋入沅過郡二行一千二零陵郡武帝元鼎六年置

户二萬一千九十二口十荆州

三萬九千三百七十八 縣十 零陵陽海山湘水所出此至

入江過郡二行二千五百三十里又有離營道九疑山在

南莽曰始安夫夷 營浦 都梁侯國路山資水所出東北至益

陽入沅過郡二行千八百里泠道莽曰泠陵師古曰泠音零泉陵侯國莽曰溇閏洮陽

莽曰洮始如鍾武莽曰鍾桓應劭曰今重安

漢中郡秦置莽曰新戶十萬一千五百七十口三十

萬六百一十四 縣十二 西城應劭曰世本嫪虛在西北舜之居

旬陽北山旬水所出南入沔南鄭旱山池水所入漢褒中都尉治漢陽鄉房

陵淮山淮水所出東至中廬入沔又有筮水東至筑陽亦入沔東山沮水所出東至郢入江行七百里師古曰安陽鶯谷水出西南北入漢在谷水出北南

筮音逐入漢師古曰鶯音潛其字亦或從水

成固 沔陽有鐵官應劭曰沔水出武都東南入江如淳曰此方人謂漢水為沔水師古曰

漢上曰沔錫錫莽曰錫治應劭曰音陽師古曰錫音莫踐反古曰即春秋所謂錫宄武陵 上庸

長利有鄭關師古曰鄭音云

廣漢郡高帝置莽曰戶十六萬七千四百九十九口

六十六萬二千二百四十九有工縣十三 梓潼

五婦山馳水所出南入涪行五百五十里莽曰子同應劭曰潼水所出南入墊江墊音徒浹反師古曰潼音童涪什方莽曰美信應劭曰涪有孱亭莽曰統睦應劭音浮

雜音山雜水所出南入涪音子先反縣竹紫巖山

出東至新都北廣漢莽曰廣信葭明應劭曰音家音古郪師古曰音妻又新都 旬氏道白水出徼外東至葭明入

音千私反

蘇曰楚之熊  
所封丹陽正  
山部姑歸之丹  
而漢志注乃  
宛陵之丹陽  
為楚所封誤矣

莽曰致治李奇曰甸音  
白水應劭曰出徼外北入漢  
剛氏道水

出徼外南至墊江入漢  
陰平道比部都尉治

蜀郡秦置有小江入并行千九百八十里禹貢桓水  
出蜀山西南行羌中入南海莽曰導江屬益州

戶二十六萬八千二百七十九口百二十四萬五千

九百二十九 縣十五 成都戶七萬六千二百  
鄂戶七萬六千二百

禹貢江沱在西東入大江師  
繁 廣都莽曰就臨邛

古曰鄂音疲沱音徒何反  
僕千水東至武陽入江過郡二行五百一十里有鐵

官鹽官莽曰監邛應劭曰邛水出嚴道邛來山泉入  
青衣禹貢蒙山谿大渡水東南至南安入濊應江

原鄩水首受江南至武陽入江嚴道邛來山邛水所

木官莽曰邛原應劭曰鄩音壽  
嚴治 緜虎玉壘山前水所出東南至江陽入江過

師古曰湔 旄牛鮮水出徼外南入若水亦出徼外南

音子千反 徙師古曰湔氏道禹貢嶧山在西徼外江

才冬反 海過郡七行二 汶江濊水出徼外南至南安東入江

千六百六十里 過郡三行三千四十里江沱在

西南東 廣柔 蠶陵莽曰

捷為郡武帝建元六年開莽曰西順 戶十萬九千四

百一十九口四十八萬九千四百八十六 縣十二

棘道莽曰棘治應劭曰故 江陽 武陽有鐵官莽

南安有鹽官 資中 符溫水南至壘入江莽曰符信師古

日壘音蔽又音 牛鞞孟康曰音鞞師 南廣汾關山符

鼈黠音紀炎反 北至棘道入江又有大涉水北至

符入江過郡三行八百四十里 漢陽都尉治山關

符入江過郡三行八百四十里

東至盤入延莽曰新通  
師古曰關音它蓋反  
邠駟莽曰駟駟師古  
銀應劭曰朱提山在西南蘇林曰  
朱音銖提音時比方人名也曰匙

越雋郡武帝元鼎六年開莽曰集雋屬益州應劭曰  
故邛都國也有雋水言越此水以章休盛也

音先藥反 戶六萬一千二百八口四十萬八千四百

五 縣十五 邛都 南山出銅 遂久 繩水出徼外東

郡一行千 靈關道 臺登 孫水南至會無入若行七

四百里 高 定祚 出鹽步北澤在南都尉 會無 東山

祚 姑復 臨池澤在南師古 三絳 蘇示 比師古曰

示讀曰祚 閼 師古曰 卑水 孟康曰 瀟街 師古曰瀟音

反 青鈴 臨池瀟在比僕水出徼外東南至來唯入勞

碧鷄應劭曰青鈴水出西東入 江也師古曰鈴音零禹音愚

益州郡 武帝元封二年開莽曰就新屬益州 戶八萬

一千九百四十六口五十八萬四千六百六十三 縣二

十四 滇池 大澤在西滇池澤 雙柏 同勞 銅瀨

談虜山迷水所出 連然 有鹽 俞元 池在南橋水所出

東至談橐入涅 千九百里 收靡 南山臘涂水所出西北至越雋入繩

懷山出銅 卽升麻殺毒藥所出 穀昌 秦臧 牛闌山即水所出

也師古曰涂音途 味 孟康曰 昆澤 葉榆 葉榆澤在東

八百里 邪龍 嶺南至邪龍入僕行五百 律高 西石空山出錫東南

里師古曰葉音弋涉反 不韋 雲南 雋唐 周水首受徼外又

曰監音呼鷄 反町音疑

反町音疑

葦行六百  
弄棟東農山毋血水出北至三  
比蘇師古

音類  
賁古北采山出錫西羊山出銀鉛  
毋棧橋水首

東至中留入潭過郡四行三千一百二十里  
有棧師古曰毋讀與無同棧音之悅反其字從木

休入河水東至毋棧  
建伶應劭曰  
來唯從陞山出銅勞

糜伶入南海過郡三行三千五百六  
十里師古曰陞音胡工反伶音零

牂柯郡武帝元鼎六年開莽曰同亭有柱蒲關屬益

也華陽國志云楚頃襄王時遣莊躡伐夜郎軍至且

蘭椽船於岸而步戰既滅夜郎以且蘭有椽船牂柯

處乃改其名為戶二萬四千二百一十九口十五萬

三千三百六十 縣十七 故且蘭沅水東南至益

行二千五百三十里應劭溫水東至廣鬱入鬱  
曰故且蘭侯邑也且音苜

里師古曰不狼山 鑿水所出東入沅過郡二 漏水

應劭曰故國 平夷 同竝應劭曰故同竝 談拒 宛温

師古曰宛 毋歛剛水東至潭中入潭莽曰 夜郎豚水

音於元反 廣鬱都尉治莽曰同亭 毋單師古曰毋讀與 漏江

應劭曰故夜郎侯邑 毋單無同單音丹 漏江壺水東南

西隨糜水西受徼外東至糜伶入尚 都夢至糜伶入

尚龍谿過郡二行 談橐師古曰橐 進桑南部都尉 句

千一百六十里 町文象水東至增食入鬱又有盧唯水來細水伐

巴郡秦置屬益州應劭曰左 戶十五萬八千六百四

十三口七十萬八千一百四十八 縣十一 江州

臨江莽曰如淳曰音徒或音抵 闔中彭道將池

監江師古曰音之爾反 在南彭道

九里

魚池在西南師古曰閭音浪墊江孟康曰音重疊之胸忍容毋水所出南有橋官鹽官師

古曰胸安漢是魚池在南宕渠符特山在西南入瀾徐曹水出

音劬東北南入瀾徐谷師古曰宕音徒浪反魚復江關都尉治有橋充國

涪陵莽曰巴亭師古曰涪音浮

漢書評林卷之二十八上終



