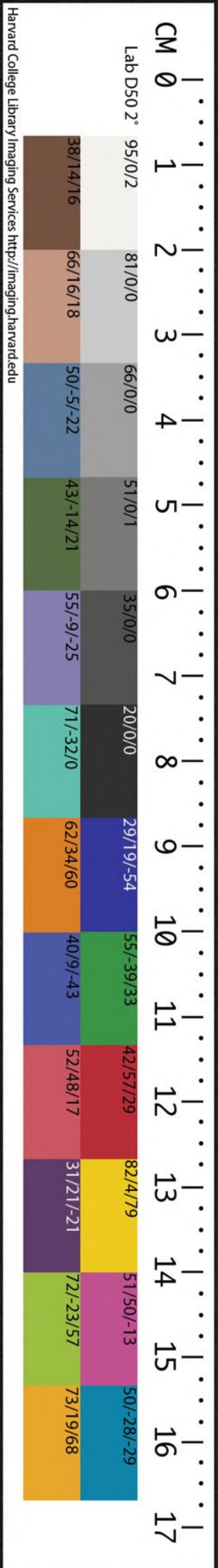


T3035.34/216.81 (3)



雞足山志

CHINESE - JAPANESE LIBRARY OF
HARVARD - YENCHING INSTITUTE
AT HARVARD UNIVERSITY
NOV 30 1940

雞足山志卷之三

山水下

水

鷄足山源泉噴流不下百十餘咸奔為大溪界山而下其南面諸溪水皆繇雪陰橋合河子孔水東折過拈花寺前躡象山北麓合石墓江水又東南流會觀音箐及賓居大王廟龍泉諸水同歸大羅河北行過達旦哨入金沙江金沙之下流即孔明征孟獲所渡之瀘水也此水東北流注焉湖入川

岩佛大學漢和
圖書館珍藏印

江歸東海又山北百諸溪水出和光橋合佛光寨
羅川水亦出金沙江惟西南山外諸溪水則流入
西洱海繇大理玉龍關西流至合江舖會漾濞河
水南折西合瀾滄江水又西南流繇順寧景東沅
江交趾竟出南海瀾滄江卽黑水也尚書云黑水
西河惟雍州華陽黑水惟梁州其源出南吐蕃鹿
石山本名鹿滄江後訛爲瀾滄今人以瀾滄衛近
金沙江遂呼金沙爲瀾滄而又譌瀾滄爲浪滄矣
天下之水皆東流入東海惟雲南瀾滄水西南流

入於南海嘗疑滇中必有山勢隆起界劃東西之
處今窮考鷄足一山之水其支流滙歸遂分金沙
江西洱海兩處狀金沙洱海相去不過二百餘里
而兩水之歸一東北流向東海一西南流向南海
則滇中地脉界劃東西二流之處實在於此可知
鷄足一山繇西域雪山而來發脉崑崙自西北而
行東南地勢獨隆爲東西最高處故一山之水東
南分赴關係地脉政匪輕也目附若水黑水兩江
之考於後以俟博學者論定焉

按金沙江原名若水考之水經若水出蜀郡旄
牛徼外東南至故關又考旄牛徼在麗江鹵北
吐蕃雍州界崑崙之東南卽佛經所謂四獸口
中流出者是也山海經曰南海之內黑水之間
有木名若木若水出焉酈道元水經注曰若水
南經雲南郡之遂久縣卽今金沙江北岸廵檢
司地是也此水出吐蕃經雪山之北過麗江經
鷄足北合繩水孫水瀘水大渡水諸水沿注通
爲一津卽若水也東流注馬湖江諸葛征南曾

渡此水又金沙江有二在緬甸者流而南出麗
江者流而北人多混混故樊綽又以麗水爲黑
水也

按瀾滄江卽黑水也此水自麗江雪山之西經
雲龍州東南流入蒙化順寧景東沅江交阻乃
入南海酈道元水經注漢武帝時通博南山道渡
瀾津行者苦之歌曰漢德廣開不賓渡博南越
蘭津渡瀾滄爲他人卽此水也黑水之說本於
禹貢從來辨論紛紛終無確據以酈道元注水

經銳意尋討亦不能知黑水所經之處地志以爲至夔道入江其言與禹貢不合孔鄭諸儒考究不得蔡氏作傳引地志出犍爲郡南廣縣沱關山水經出張掖笄山南至燉煌過三危山南流入於南海樊綽以西南夔水南流入於南海者有四曰麗水卽黑水也酈道元又以葉榆水鹵南流而水以榆葉所清其色深黑遂欲以當黑水狀葉榆水出浪穹縣罷谷山止在大理境內遂入南海若尚書雍梁之界皆曰黑水則黑

水當自雍之西北以經於梁之南豈葉榆可當惟瀾滄之水源出吐蕃嗟和哥自西而南經雪山西至麗江蘭州入雲龍州南過永昌又南過車里大甸入於南海爲是且其肅志載其州西十里有黑河流入居延海肅州西北有黑水東流荒遠莫窮所之是其源出雍州鹵北而流入梁州之西南其正西則流逶西極之外而不可窮蓋地勢鹵北最高故水徑西而西南也總之禹貢曰黑水西河惟雍州華陽黑水惟梁州又

曰禹道黑水至於三危入於南海夫隴蜀無入南海之水惟滇之瀾滄潞江二水皆繇吐蕃西北來與雍州相連並入南海但潞江西南流竟趨緬中與梁州不相陟惟瀾滄繇西北而南至交趾入於南海水內皆漢水外皆彝則禹之所導分別梁州界者其爲瀾滄江無疑也地理志謂南中山曰昆彌水曰維山海經曰洱水西流入於維故瀾滄江又名維水言脉絡分明也梁之維間黑水非一狀皆枝水而流不入南海如孔

明箋所謂朝發南鄭暮宿黑水之類皆非也雲南爲西域之地前朝雖通中國封號羈縻而已至宋竟與中國絕故漢宋諸儒考辨黑水終不得其要領余自己亥避兵蒙化親見洱水西流合瀾滄及庚子春纂修山志考鷄山水勢半出金沙東流歸東海半入洱水西流入南海始知鷄足一山水分兩派則此山爲滇之岡脊地脉遙遠其與他山偏在一方迥不同矣因博考方輿載志諸書及詳問土人故老爲著若水黑

鳥... 山... 五

水之辨以見鷄足之地勢其來脉高遠關係匪輕可知迦葉祖師之入定此山亦自有因緣未可艸艸視也

三獻水

三獻水在仰高峽中一出滴雪崖下一出兜率庵左石洞下一出真武洞右危崖萬仞怪石峻峭絕壁懸空傍無宿土而洪泉爭湧聯絡奔會汲資千鉢漑澍百區世傳迦葉尊者勅七十二龍擁護此山故飛泉灌澗無峰不潤雖孤崖峭壁亦注懸泉

迄今梵刹星布佛會佳辰香客遊人時盈數萬香積覓水鉢瓢滌濯率皆霑注盈足未嘗累汲也

曹溪水

出懸崖下在八功德水西湧注不息宋直指建庵崖間題曰曹溪精舍今屋宇傾圯惟故址存焉

八功德水

一名八德溪在曹溪水華首門之間飛崖二臨迸石而出滇志云迦葉尊者於石上卓錫成泉故涓流不竭

珠簾水

珠簾水一名萬珠簾又名四諦泉在獅子林中觀音崖之東隅翠屏石南崖危石矗起上突下嵌崖上多竹樹雜卉水從樹根石隙亂流而下崖窟若廊若榻而懸流虛囂其外展水綃於林杪掛珠箔於雲端濺注霏微令人遜目怡心不能自絕於其際

河子孔水

一名聖母泉在雪陰橋南上有大石橫偃空如張吻澗一丈六尺高可半尋左右復有石數塊名雲鶴石大小差等撐拒支互勢甚危險諸亂石下衆水奔湧廻注斜射與山中諸水相滙奇發齊瀉東注大澗夏秋澍雨後溪水皆濁而孔水獨澄淨如故雖與諸水合流而清濁不雜世傳此水自大理西洱海透山而來故水獨別再詰其故則云昔時有人朝山在西洱海邊午餐所攜食盒落水流去其人既至山下小憩此水之傍則見原盒繇此孔中流出以爲神異知其地脉潛通於時俗呼此爲

新定山志 卷之三
盆子孔後蒙氏得國建號大理乃封其水爲河子
孔蓋西洱海故名洱河也

三道水

一道水在金華庵下三里許其源出自鹿寺之鹵
繇一道水西去半里餘卽二道水也其水發源威
音寺之傍繇西而北合一道水併入於三道水三
道水之源發自木香坪後流出大聖寺之下自南
向北從翔龍寺之右循崖而下三水滙合併注一
溪清流激湍奔瀉數里總以松鶴橋下又合和光

橋水出羅川河入於金沙江

溪

九子龍王溪

在迦葉殿東五十步此溪源最高水最湧合三獻
諸水而下注於梅檀諸溪

鳴琴溪

在白雲寺補處庵二刹之東

梅檀溪

在寂光寺左溪窅廻曲樹石籠映衆水奔赴湍浪

激盪上有大橋名曰響雪

花石溪

在幻住庵蘭陀寺之中溪不甚大而廻曲清澹樹石蒙繞實為幽僻

檀花溪

在木香坪檀花箐中此地舊有大青檀樹可數十圍遠近瞻異故此峰名青檀顧虎峰

黃沙溪

在華嚴寺前窈窕層折竹樹茂密衝濤噴石聲亂

鐘板上橫巨橋題曰德水

倚杖溪

在大乘庵之左上有逍遙橋大鎰和尚嘗獨行至此倚杖聽流水聲移時忘歸故有斯稱

赤蕨溪

在山後鹵北金華庵大聖寺翔龍寺諸刹之中

澗

虎跳澗

虎跳澗即四觀峰西折下山處兩傍峭石突起倚

崖並蹲各具咆哮之勢相去丈許下臨溪澗

按滇志馴虎澗在鷄足山兩崖峙立霞園叢集

昔迦葉馴虎之處相傳有二虎出入故此地有

伏虎庵

集流澗

在傳衣寺傍衆流匯集高下欹折乍大乍細疊注

支流匯而為瀑

秋濤澗

在山南河子孔邊上有雪陰橋此澗匯山南諸水

合河子孔泉東折南出過拈花寺前出石墓江

雙水澗

在九重崖後雨水交流險峻層折

葫蘆澗

在大龍潭下繇龍潭下至水露庵崖石攢空卉竹

蒙雜澗勢阻險溪路幽折

石鐘澗

在接待寺之左萬水奔赴樹石窅冥猿棲鳥呼行

者感動

壑

龍吟壑

在盤陀石之右崖壁天險剖為大壑人跡罕經

吞天壑

俗名大箐在中峰右峰之間長數十里寬四五里

衆水奔流長風振樹實具吞天之勢卽大覺寺山

庄也

騰蛟壑

在猴子洞左幽折險峻故為龍蛇之窟

瀑

玉龍瀑

在牟尼庵西其源自仰高峽來會華嚴諸流下奔

而峽中有巨崖水自崖上飛流如崩濤舞雪遊人

從解脫坡對壑而觀真有玉龍走潭之勢蓋當登

山之始層峰冠雲殊壑擁翠而松崖蘿壁之間飛

流激玉響各鐘磬奇秀森靈實厭衆目

梅林瀑

在玉霖軒左崖橫斜下注激湧作勢上更有東西

兩瀑尤爲佳勝自崖向臨空平鋪旁無所撓前無
所障牽曳烟風搖蕩林影遙睇旁睨各具勝趣

軟瀑

在小華首洞西其源自八功德水流下疊書崖

東峽瀑

在魯擺靜室下猴子洞東其源自曹溪水來東從
藏頭庵下湊泊縈旋曳霧寒烟噴嗽變幻蓋當兩
崖廻合之中又極上嵌下削之勢所謂落銀河於
九天控珠簾於雙闕未足形其勝槩也

蒼龍瀑

在體一橋上源自悉檀寺前大龍潭渡伏龍橋灘
諸細流而成曳練垂珠濺石作態

潭

大龍潭

大龍潭一名烏龍潭原名軟石香芹溪在悉檀寺
前昔時水深林翳陰森寒悚樵採者不敢斧斤其
旁或有犯者卽風雷驟至蓋有黑龍窟其中也自
潭上建悉檀寺林間淵碧素流澄澗靈物似亦有

歸依之意狀山中夏秋霖雨必有濃雲自此潭興
升至山巔卽風雷交作傾瀉如注僧衆每以此爲
占其細霖微霽卽不狀矣或云當悉檀寺未建此
潭水湧如潮晝夜崩騰建寺時僧釋禪着衣杖錫
作文祝之龍遂移赤石崖每夏秋之交一歸此潭
來則風雷震盪飛沙偃木合山僧衆皆知爲龍歸
也舊傳迦葉入定有七十二龍來護此山事雖難
稽狀此山之龍雖多而絕無橫潦崩突之害則佛
法無邊天龍馴伏固有狀也

小龍潭

小龍潭一名楞枝泉在悉檀寺後岡上五華庵前
晶碧一泓杞柳樵竹叢茸雜映清流遠引澄泛無
際

石洞上潭

在後山華藏洞左側一里許潭上有大椿樹二株
大數十圍潭北有龍王廟祈禱者常見有龍作小
蛇遊於潭中青紅五色隨時易形土人崇敬不敢
輕褻

石洞下潭

從上潭南行二里卽下潭水出亂石下迸湧作聲
嘈吹可聽潭上雜樹交映希見曦景激湍奔流三
十餘步又滙爲小潭清溪可掬

小石洞潭

在山後嶺下小石洞中

泉

金鷄泉

金鷄泉卽眼藥水也在華首門東按李逸民遊山

記曰金鷄泉僅一碗水日有異鳥飲之其來必雙
至二十雙而止四時皆狀鳥無增減水亦無盈涸
有僧倚崖構閣汲此水以供香積夢神語曰此是
金鷄泉爾不宜涸擾越日閣災

太極泉

在飛鳳嶺之右

碧雲泉

在碧雲寺左峽共水自石間出其味甘冽緇素資
之

陰陽泉

一在雙泉嶺南一在嶺北南陽北陰嶺亦以是名也

一泓泉

在隆祥寺之左清潔香美逾於他水

清涼泉

在無住庵左側

石漏

石漏卽白雲泉在念佛堂後青壁千仞雜樹倒垂

榜突一石支崖凌虛上實下虛宛若懸鐘水自石腹中散綴而下不見泉脉飛珠噴霰如刻漏之垂注余故改題爲石漏聞萬曆間有僧白雲結廬崖畔禮誦華嚴精勤不息感石竅灌滴下注涓涓不絕其石高三尺濶如之高處中空漸上漸隘水從空頂中墜下爲方池一泓四旁皆崩崖巉石欹曲倚側乃水不溢於坎而溢於春不溢於春之外崩而溢於春之中管管中之液又不溢於旁伏而溢於中垂其靈異如此至九重崖東石縫迤瀝分級

而下列為三派各懸注丈餘資給諸廬甚為其列

天乙泉

在清涼泉右隆祥寺所引卽此水也

環侍泉

在圓覺庵左右兩泉並侍水脉潛通

濕雲泉

在會雲庵之右峽下

萬佛泉

在羅漢壁太華靜室內削崖危聳如刺空劈雲而

崖下剉潭廣可五尺深亦如之半入崖根半露崖外澄狀不竭始僧廣傳持誦法華如此咒鉢迦八功德水傾注坎中水僅盈勺資給未廣後太華更加開鑿遂成淵泉

三沸泉

在獅子林下有泉三孔湧出如沸

雲湧泉

水出法雲室之左瑩潔騰湧不啻白雲出洞

青龍泉

在華嚴寺左腋去寺里許

暗香泉

在聚仙崖之下泉上有古梅一株踈影橫斜堪入

圖畫

望臺泉

望臺有泉自嶺脊瀝石而下東會獅子林水同發

齊瀉涓湧不息榭檀比丘引流資引多於崖端架

木曲折橫斜度岫穿峰以代運汲

初地泉

在接符寺之左

三極泉

在山頂後岡去羅城二里許泉有三孔湧出作品

字形上有屋三楹榜曰休歇處山頂比丘咸汲此

水以資佛供

湧蓮泉

在放光寺前七十餘步其泉周圍多產木蓮花

木香泉

在青檀山東北峽中

女燈泉

在慧燈庵左菜圃之上水從橫石中洩出雖遇久旱而此泉盈注如常

潛龍泉

在片雲居左嶺下每天將雨則泉中雲起

飲馬泉

在撒馬場西南下山路左峽

潔泉

在沙北女僧繼周庵中

提月泉

流自猴子洞側出於削壁絕壑之間其源不可窮也

琉璃泉

在碧雲寺路旁去觀徹靜室百餘步水從三大石中沁出

浣石泉

在獅子林二殊比丘石彈軒之西水從大石下湧出

伽音泉

在獅子林頂相靜室左澗中危石之下

湧泉

出自獅子林支秋方傍流灌栴檀林諸修靜之士

咸資汲焉

四歌泉

在獅子林下林泉靜室左邊石孔流出及天香師

所鑿

金龍泉

在蘭陀寺內佛殿後相傳昔有金龍潛伏於此

天乳泉

在幻住庵前東澗中泉水清瑩浮花泛彩故名天乳

白露泉

在蘭陀寺門首離寺一百八十步

香樟泉

在止止庵舊址

醉象泉

流自九重崖東石窟中去道本靜室三十步從一
衲軒流過

箭括泉

在蕉鹿崖下卽本懷禪師書華嚴經處

金剛泉

在九重崖河南大定禪師住靜處其水逆流自東

至西二百步許下洩過法易禪師靜室分筧支引

大小繇

射鼓泉

在九重崖西從大石孔中流出去醉象泉數十步

碧紺泉

其泉自靜居林左澗流出去靜室六十步水作青

碧色迥異他泉

崩雪泉

在鳴歌坪左澗中

鸚鵡泉

水出凌霄庵左澗中去庵三百步

摩羅泉

在補處庵左鳴琴溪中水從三大石中流出

石鹿泉

在補處庵前水自二大石下流出其石蹲立作勢
有似鹿之飲川也

樹手泉

流自法明寺左澗中去寺半里許

盤龍泉

在法明寺門首水從盤龍庵故址下流出

獅尾泉

水自首傳寺右溪箐中流出下注止水靜室左澗

中

四論泉

自首傳寺右澗中出去寺四十步

水蓮泉

在寂光寺後麓左澗有小山突起復凹如缺水自

此中出離寺半里許

弄珠泉

從大覺寺左澗浸流相去一里分注過白花山潮

音閣

鐵骨泉

雞房山志 卷之三
目慶雲庵後麓流出此水注瀉甚長資給廣遠緇
素汲引前後不輟

五雲泉

從慶雲庵路旁瀉出流過龍華寺

蓮鬚泉

在龍華寺右澗中洩出

筆花泉

在西竺寺門外其池形如半月寺門內原有舊泉
久而漸涸此卽舊泉所注也

鵝眼泉

水自淨覺庵後小澗中無節樹下流出去寺七丈
許

雨香泉

在大乘庵左側大石下流出

青鳥泉

青鳥泉出法界庵溪邊下洩無我庵去庵一百六

十尺

染泉

雞兒山志 卷之三
出自龍泉庵後麓流至庵左其水與土相漬染布
作色甚宜緇流山中賴之

停雲泉

此水自白雲居石窟流出內外兩池方廣畧等大
約可八九丈涓流甚湧晝夜不舍蘭若汲溉之外
猶復下注溪潭歸納江海

點雪泉

自古雪齊左崖下流出西滙黑龍潭水洩為懸瀑

莊嚴泉

出自悉檀寺藏經閣東去閣半里許

浴塔泉

浴塔泉出西顧山東嶺飛流洩雲傾濤濺雪尊勝
塔院僧體極洽瓦為筒自西顧山南麓引渡文筆
山北岡兩山對峙各處高阜中夾成溝自界而升
下注上逆逆流不息滙而為池畜魚資汲巧具神
工不啻禹鑿庚子年其徒妙濟復易瓦以銅引入
院內另鑿方池中構小亭池水平遠儼狀蓬島之
勝羈遊宦子莫不留連信宿用相娛慰

雞足山志 卷之三
菩提泉

從菩提場右澗洩出

般若泉

一名靈湫水出般若庵溪左

湧雷泉

出雷音寺前路旁相去百步許

嵐影泉

從慈雲庵後溪瀉出下注開化庵溪中多產榛栗

萬松泉

在菩提場上出古樹根下

問津泉

出口石庵卧虎洞前去洞九十步其水湧出溪旁

旱澇無異

天女泉

出水香坪此處多產天女花花似玉蘭而微小其

香勝之山中比丘移植庵寺春初盛開色淨香清

甚宜佛供

天眼泉

在玄雪峰南隅去伏虎庵二里許

鹿野泉

在白鹿寺西嶺之麓此處為賓鄧二州交界去大

路百步許

碧落泉

一名雙林泉在翔龍寺左澗兩大樹中亂石離離

清流迸湧雙樹交映故又因踐著名

天隱泉

在翔龍寺後山岡廻葭林樹蒙翳雖久居者未能

探其源脉也

藥叉泉

在覺林寺傍去寺半里許

清碧泉

在無聲吼之右從大石間流出鼻峰舍雪岸居諸

比丘咸引之以寬負汲

慈雲泉

在八角庵菜圃之下

雲友泉

在淨雲庵門外澗中

浣衣泉

水出傳衣寺右腋

讓泉

讓泉原在開化庵內有龍居焉人不敢犯後建開化庵龍移居庵門外僧衆賴之泉之得名繇是矣

蓮子泉

在九蓮寺之右

受記泉

在華首門右與眼藥水相對古傳爲迦葉尊者授

記僧處

玉井泉

在絕頂之北去羅城三里

噴珠泉

在羅城正北下山五里許有崖數丈斜掛飛泉形如噴珠

一滴泉

在龍吟壑中繇放光寺右流過

一葉泉

在放光寺葉子蓬之前

穿石泉

水出岳山洞前

廻龍泉

出廻龍岡下

浴鳳泉

在飛鳳嶺之上

潮音泉

出飛鳳嶺下其聲洶洶如海潮之奔湧

池

抱月池

在傳衣寺北坡側寺僧德華所開山勢閒曠崖影
透連平濤雲麓倒漾翠微周圍環以小垣不碍山
色傍構一小室挹茲光影致堪清玩

洗硯池

在寶蓮庵內擔當把茅師徒居菴內俱好畫恒於
此池洗硯道爰德音爲題是名

軟碧池

在大覺寺門內方池甃磚周圍九丈畜金魚數百尾荇藻交橫翠微掩映澄碧蕩漾橫橋而渡憑欄嘯詠足澄心懷

半月池

在水月庵前形如偃月

錦蓮池

在悉檀寺門外昔年蓮花盈池花皆錦邊故名

火月池

在白雲居門內池百方平周以青磚上橫板橋泉從其中湧出水色清映獨勝他池蘋藻鮮澄竟池涵碧俯視遊魚恍若乘空

倒影池

在白雲居門外空爭明瑩綠卉叢生鷄山嶸頂影倒此池良亦地脉相依不止波光澄潔也

炤花池

在拈花寺門內離離漾碧恍若映花

雲涌池

在雲海庵前二百步許每山中欲雨則雲從池出故庵與池皆因此得名

燈明池

在狀燈寺外

春艸池

在龍泉庵門外水色鮮澄芳卉叢映恍入謝公詩夢矣

寶華池

在華嚴寺之左青龍橋下

烟水池

在德水橋上

數息池

在息陰軒之前

天水池

在西竺寺門外此池原在本寺大門內有龍潛焉建寺後住僧祝之遂移門外坎下

塘

茨菰塘

在檀溪崖下廣可數畝有流泉湧出其中

湖

上倉湖

在鷄足山之南周廻十里中出嘉魚有丙穴之稱
焉其傍產蓮花菜味甚鮮美土人珍之

雞足山志卷之四

寺院上

野史氏曰滇南古屬西域天竺界內自西漢以
後始通中國前此帝王之化不及而彝俗愚悍
賴佛教化薰興起善思郡誌載茲地舊有三千
蘭若雞山元旦僧俗燒香散花遠近至者萬計
自漢迄今無虛歲可知滇南崇信佛教始先於
中國今村野土民多有不畏王法而談及因果
報應則凜狀敬信者狀則釋氏過惡揚善之功

有助於帝王之治匪淺也誌寺院

寺

金頂寺

在天柱山四觀峯古有方塔一座今毀弘治間有僧建庵其上至嘉靖年郡人李元陽建普光殿萬曆己未直指潘濬建觀風閣天啓丁卯直指朱泰禎建天長閣崇禎丁丑直指張鳳翽建善雨亭築羅城上立四觀樓己卯直指涂必泓建景星亭辛巳黔國沐天波移雲南省城太和宮金殿來山廢

普光殿併塔就其址以立金殿順治甲午因殿宇頽廢合山耆宿同僧自玉重修因觀風閣舊址爲佛殿廢天長閣爲伽藍殿廢阿難殿爲藏經閣廢善雨亭爲臥龍軒廢景星亭爲碑亭後有土主殿前有靈官殿康熙三十年殿閣俱災惟銅殿獨存三十一年總督范承勳提督諾穆圖重建天一閣於觀風臺舊址僧慧酪福峙募姚安土官高喬映子映厚重修殿廡過道山門山頂風厲冬春之間積雪不消而寺居其上孤聳寒寂非有志者不能

久居也

迦葉殿

原名袈裟殿在挿屏山麓登絕頂懸崖之半此寺創自先朝年代莫考古碑碣有云周昭王五年丙辰牟尼佛出世其脫衣正在此處故名袈裟殿唐天寶時供刻像於此又名迦葉殿明初間有羽人結一小庵至成化時傾廢嘉靖壬子僧圓慶募鄧川土官阿子賢建寺後又傾圯復募阿國禎重修萬曆壬子阿岑增修僧洪詔募造萬佛銅塔一座

順治戊戌僧廣高與合山重修康熙丁未火殿閣樓塔俱燼庚戌年山東僧淨極重修丙寅年又火徒慧文重建殿廡惟塔未建辛未年徒慧輝募南藏全部並水陸莊嚴還貯本寺接衆飯僧內有土主殿相傳爲沙音灼漠土主蓋其神自西域隨護迦葉尊者至此山云

石鐘寺

在仙鶴山下背靠獅子林望臺面向鉢盂山寺創自唐時明永樂正統間勅賜大少林寺僧了通

了曉重建并後閣康熙庚戌僧洪舒廣睿重建毀
閣上供三世佛接衆飯僧
按寺名石鐘者閣之左古有澄潭上懸崖石即
之如鐘鳴故以名寺今潭石俱廢相傳有圓石
形如鐘者譌也

寂光寺

在錦霞山之下背靠梅檀林弘治年初放花椒庵
嘉靖初年爲奸徒盜葬已而毀庵僧悟明控官斷
復三十七年僧木貼同蘇鵬程楊舟建寺萬曆年

僧儒全募童指揮重修天啓間儒能再修康熙己
巳僧學彥通智重修

聖峯寺

在鐘靈山前卽古明歌坪背靠青檀山面向尊勝
塔院左去數百步接淨居林嘉靖辛丑年僧淨月
開建其徒道裕德住相繼增大之後有玉皇閣左
鏡光閣右觀音殿康熙庚申災甲子僧寂佐募修
按此寺址爲明歌坪者淨月初建寺時掘地得
碑上云迦葉入定時八明王歌詠頌佛於此地

古稱爲明歌坪云

華嚴寺

在雞足中峯之中背靠熊罷岡面向九重崖嘉靖
間僧真圓建庵後黔國公張郭二總管擴爲寺內
有沐公祠萬曆庚寅 頒賜藏經乙卯年災僧海
川募張舉郭子榮重修麗江土知府木增建藏經
閣戊戌正月災康熙癸丑僧照敏照彥募江西客
人吳文華重建總督蔡毓榮巡撫王繼文俱有題
額

按寺址林巒深邃原係熊窟僧真圓選勝至此
跌坐通宵衆熊大吼散去僧遂居焉

傳衣寺

卽古圓信庵在鳳凰山下背靠萬松山岡左尊勝
塔右白石庵得山水大會雞足中峯盡處也嘉靖
初年僧性玄同李元陽剏建隆慶年災萬曆丙午
僧寂觀重修康熙己酉僧心怡源霖源統重修

大覺寺

在紫雲山前萬壽庵之上背靠望臺左去龍華寺

數百步右鄰千佛閣萬曆初年寂光寺僧儒全同
城楊宗堯建一小庵萬曆十七年楚僧本安同
吳僧福登賫慈聖太后懿旨一道頒藏經至山儒
全宗堯延請本安居之至三十年僧可全增大爲
寺康熙癸卯僧周璧洪質曾宜曾開新建大殿廊
房

悉檀寺

在滿月山下大龍潭之上後靠石鼓峯萬曆丁巳
麗江府土知府木增延僧釋禪建天啓四年勅

頒藏經賜額祝國悉檀禪寺崇禎己巳建法雲閣
貯之至辛未年其子木懿重加丹堊宏麗精整遂
爲一山之冠辛巳年僧道源往朝普陀又請嘉興
府藏經一部歸貯奉大殿中康熙丁卯年僧妙枝
教綿募麗江土知府木堊重建門閣
龍華寺

在白花山前西竺寺之上背靠望臺左接極樂庵
右鄰大覺寺弘治年間僧圓亨建嘉靖甲子僧悟
學募李元陽修治萬曆戊午僧洪聚王治中重修

雞足山志 卷之四
後有潮音閣嘉靖丙寅僧周堂募彭文學建萬曆
乙卯僧曾坤李春富重修

放光寺

在瓊樓山下倚壁参天面山橫案適當雞山之胸
臆嘉靖丙午僧圓惺同李元陽創建萬曆三年灾
圓惺復建戊戌年 勅頒藏經後有藏經閣久已
傾頽崇禎間合山耆宿重修康熙辛亥灾萬壽庵
僧文波募順寧知府楊 重建藏經閣

西竺寺

在龍華寺之前弘治間僧慧徹建了空庵其徒德
林擴大之更名古松庵萬曆乙未圓瑞重修爲西
竺寺後有昊天寶閣姚安陶珽讀書于此辛卯年
灾甲午年僧真崇重修

千佛寺

在寂光寺之下前對靈源庵嘉靖甲寅僧明玉李
元陽勅建天啓間性潔重遷建之

接待寺

卽古福緣寺在中峯之麓背靠傳衣山岡左里許

接九蓮寺創建自先朝年代莫考永樂年商太監
同僧曾炤重修後燬嘉靖二十二年僧致學募李
元陽重修遂移今址萬曆年天心和尚居此接待
往來僧衆更名接待寺後有觀音閣今廢

首傳寺

在積行庵西南萬曆丁丑僧周樂募建康熙丁
卯僧德海重修

蘭陀寺

在金龍潭背靠獅子林萬曆間黔國公建延法師

真澄居之康熙庚午僧寂尚寂戒募化重修

傳燈寺

卽銅瓦殿原名迦葉寺在猢猻梯之下左有袈裟
石右百步許接華首門卽迦葉入定處故寺卽以
此名正德間僧圓成同北勝州士官高世懋建鑄
銅瓦爲殿萬曆間中丞唐時英修後鄉官李元陽
更爲增擴乃樹碑以記之

西來寺

在羅漢壁太華靜室之左萬曆年僧如唐禪棲於

此崇禎十年其徒性讓改建爲寺今廢

碧雲寺

在西來寺左腋下天啓年僧幻空創建康熙三十年僧有悟有光重修

祝國寺

在毘盧閣左萬曆九年僧曾宗叔建辛卯明月重修康熙三十年僧真奇重葺

白雲寺

在補處庵之上萬曆甲午僧古事建陶不退更名

定雲庵今荒廢

法明寺

在毘盧閣之上萬曆己丑朱廷儒同僧曾宗叔今

廢

燃燈寺

在象鼻山前首傳寺右二里許萬曆年建後火崇禎初年僧自周重修今廢

隆祥寺

古名白井庵在聖峯寺垂巒下三里許成化年叔

建嘉靖間僧戒寬修建康熙丙寅僧福咏重建

圓通寺

在西竺寺東隆慶元年僧德成建萬曆丙午其徒
真鳳擴大之崇禎年間性寧重修

迎祥寺

卽鉢孟庵在石鐘寺之南鉢孟山下嘉靖年陳塗
叔建李卓吾嘗寓此聽經崇禎丙戌僧周定重修
康熙丙午僧曾宜廣富重修

觀音寺

在象山前卽大士閣萬曆乙巳直指沈公正隆
子榮重修今廢

三摩寺

在象頭山前卽大士閣萬曆乙巳直指沈公正隆
叔建徵僧古言居之康熙丙辰年僧德海德壽重
修

雷音寺

在淨雲庵左萬曆年僧默庵先建止止庵於般若
庵之下李元陽楊如禎遷於今處改名雷音寺崇

禎間僧海法重修內有聽竹軒

九蓮寺

在福緣寺西里許嘉靖間接待寺僧居靜於此萬曆三十八年延僧無爲居之遂建寺其徒紫真覺用相繼增修順治丁酉本湛重修康熙三十年蜀僧自證居之

報恩寺

在尊勝塔院垂岡之下嘉靖初年建萬曆庚寅姜應雷修治順治壬辰僧寂順重修康熙壬申僧通

壁重修

拈花寺

在蒼波山下辭佛臺右三里許爲入山之第一刹面對蹲象山自此至山頂計四十里萬曆年間趙日新建後有玉皇閣

羅漢寺

在大龍潭上悉檀寺前創自先朝年代莫考今廢

覺靈寺

在放光寺西三里許嘉靖初年建今改爲迦葉殿

塔院

大聖寺

在金華庵下五六里許萬曆辛卯僧曾霖建

廣恩寺

在翔龍寺左嶺下半里許萬曆十年僧昭能建

翔龍寺

在大聖寺西三里許萬曆丁巳僧通文同鄧州庠

生張瓚建康熙丙寅本寺僧体微重建飯僧結衆

白鹿寺

在金華庵之左威音寺右萬曆年建今廢

威音寺

在檀花箐西十里許背靠木香坪萬曆年僧曾明

建今廢

懷恩寺

在雞次坪西後山之麓乃鄧川登山必由之路嘉

靖年大理府卜經歷建今廢

慈聖寺

一名幻居庵在藉勒村之上萬曆年僧妙瑞建此

處最多佳木花果前後俱有流泉池沼

牟尼寺

在牟尼山去雞足六十里謝撫院買山為僧釋禪

建中有塔

吉祥寺

在大覺山天啓年僧可全建今廢

庵院

補處庵

在白雲寺下背靠羅漢壁萬曆丙子僧如正結茅

於此後周懋和倪拱宸擴而為庵康熙辛亥僧文

相大幸募修

幻住庵

在林泉室下一里許萬曆年僧如堂建順治初年

灾僧爭立重修康熙戊辰僧曾嚴募修

尊勝塔院

在文筆山乃雞足左峯盡處迴顧一山如張圖畫

崇禎戊寅麗江府應襲木靖同悉檀寺僧道源道

真勦建中立尊勝塔高六丈六尺周匝禪室四十

楹製度宏爭頗堪託勝散懷順治丙申木氏復
損貲冶巨鐘重二千餘斤晨夕鐘聲震响一山精
修之士藉以警動昏沈卽愚罔之夫亦可以震醒
聾聵實聞修之一助也康熙己巳僧教綿教立募
土官木樞孫土知府木興重建

彌勒院

在慧燈庵左背靠迦葉殿剏建年遠日就傾圮丁
亥年僧正用募鄉紳吏部曾高捷遷址重建康熙
丙辰僧學融重修接衆

片雲居

在集賢山下古雪齋之左崇禎辛巳僧道涵建庚
子春大錯和尚寓此修雞足山志康熙癸丑僧教
卓重修

白雲居

在天池山下右去二百步爲圓淨庵崇禎癸未賓
川鄉紳曾高捷延僧圓彩建曾晚年祝髮隱修于
此康熙辛亥僧妙熏同曾學祖重修

古雪齋

在集賢山下片雲居右崇禎甲午僧道源道慈
建內有蒼波閣康熙甲寅僧教綿募修

罔措齋

在寶蓮庵內僧曾荷隱居於此著有罔措齋頌古

息陰軒

在觀音寺之南萬曆壬子憲副馮時可為僧釋禪
建崇禎十三年麗江府知府木懿重修康熙己巳
僧教運重修

菩提場

在般若庵左萬曆年僧周科建後荒廢丁亥年僧
本達募周京重建今廢

圓爭庵

在白雲居右嶺嘉靖年僧周嚴建

法界庵

在圓爭庵右嶺萬曆初年僧圓心建康熙壬寅僧

廣息重修

五華庵

在龍泉庵左嘉靖元年僧如月募衆建庚戌重修

康熙三十年僧德壽重修

無我庵

在龍泉庵上嘉靖年僧曾周建萬曆間灾僧道定
重建今廢

龍泉庵

在小龍潭上萬曆庚辰僧古爾建門外有染池緇
流取其土以染衣

大乘庵

在大士庵左弘治初年僧悟禪叔建康熙己巳僧

洪敬重修

大士庵

在大智庵右剏建年遠莫可稽考嘉靖丁未僧可
解募李元陽重修萬曆丁亥僧周儒再修康熙癸
卯僧廣嚴重修

大智庵

在淨覺庵左一名慧燈院萬曆乙卯僧如顯建

淨覺庵

在圓通寺左嘉靖二十五年僧真蓮建萬曆壬辰

威遠州刁土官重修癸巳年僧洪宣重修

極樂庵

在淨覺庵右舊為湧泉庵在寶蓮庵斗母閣之上
嘉靖年僧真山真用同建後因山水崩瀉庵為之
圯萬曆二十年僧如海遷建今處更名極樂一名
太平庵一名地藏庵一名淨寧寺崇禎庚辰僧洪
鏡重修康熙庚午僧曾合募土官高喬映重修

寶蓮庵

在鳳毛山下淨覺庵上古名蓮宗寺萬曆庚辰僧

真慧剏建順治戊戌僧曾荷重修內有罔措齋庵
後舊有斗母閣今圯

萬壽庵

在西竺寺右萬曆己亥僧真松募衆建康熙己酉
僧海淳重建

卿雲庵

在潮音閣上萬曆二十二年僧周徹募楊續芳剏
建崇禎間僧洪聚重修相傳迦葉入定皆有彩雲
飛繞於此因以名庵康熙甲子僧宗源重建

牟尼庵

在鉢盂庵右隔澗半里許嘉靖間有僧建茆庵於此施茶因呼為茶房後回祿楊周改建為牟尼庵延僧智空居之萬曆年災僧寶印重修

法華庵

在觀音寺右嘉靖間僧圓光建萬曆壬子僧如松重修崇禎十年僧海榮重修康熙己巳僧通壁募修

靈源庵

在觀音寺之上萬曆三十年僧如金建今廢

妙覺庵

在燃燈寺下萬曆初年僧圓貞建崇禎十二年僧真式重修康熙戊辰僧真密重修

天竺庵

在慧靈庵之下嘉靖四十年僧悟能習靜於此萬曆十一年其徒大千募韓璠建庵萬曆四十四年僧曾伸重修康熙庚午僧自明重修

慧靈庵

在天竺庵土舊址在天竺庵下正德間僧可秀習
禪於此有天人送供之異萬曆間包見捷沈時泰
重修崇禎四年僧普信移建今處但荒僻寥落無
人君之

雲海庵

在祝國寺下天順年僧智曉同徒慧雲建後因回
祿嘉靖間僧普宗遷建天啓乙丑僧清滿重修康
熙壬戌災庚午年蜀僧天壁重建卽萬壑松濤八景
之一

無住庵

在隆祥寺右里許萬曆間僧真鸞開建康熙庚午
僧寂玉募修

凌霄庵

在明歌坪右腋凌霄山之下萬曆二十八年僧圓
恩建今廢

慧燈庵

在彌勒院西背靠迦葉殿萬曆乙巳僧洪平結茆
習靜於此崇禎甲戌其徒曾現募朱新祈擴址建

庵康熙壬申僧宗海募修

海會庵

在勝峯寺之下嘉靖癸卯僧德壽建今廢

積行庵

在滿月軒西萬曆三十四年僧靈骨建康熙壬申

僧德悟重修

水月庵

在寂光寺右內有清涼閣雲鶴塢萬曆年僧用周

習禪於此其徒廣月擴大之

曇花庵

古名八角庵在傳衣寺之左嘉靖間僧圓炳建隆

慶年灾萬曆初年僧真悟募阮尚賓重修康熙丁

巳僧寂洪重修

淨雲庵

在彌陀庵左嘉靖乙未李元陽同僧真炳建天

啓元年僧如江募洱海楊土官重修崇禎乙未僧

性果再修內有懶雲窩無我室康熙壬申僧肇先

重修

圓通庵

在彌陀庵右嘉靖間僧海印建丙戌年僧心慧重修康熙甲寅僧無然重修

彌陀庵

在圓通庵左嘉靖間僧如松建隆慶年火萬曆八年僧了貴重修康熙丙寅僧源敏募修

萬松庵

在松雲山下古名蘭宗寺嘉靖間僧圓清建舊址在左腋中天啓辛酉僧如桂募李中谿遷建今地廢

般若庵

在菩提場右嶺下隆慶間僧海衆建後廢崇禎初年僧雪峯重修癸巳年僧心怡再修康熙辛亥僧

源統重修

慈雲庵

在傳衣寺垂岡左側嘉靖年僧三昧建崇禎末年僧性文重修康熙壬申僧寂洪募修

開化庵

在慈雲庵下萬曆三年僧真鸞開建崇禎辛巳僧

性永重修其址先有龍潭自真鸞開基龍遂讓地
而出泉於左腋之下康熙辛未僧照瑞募修

雲溪庵

在報恩寺右萬曆年僧道備募衆建康熙癸卯水
目嗣法玄顏重修

白石庵

在白石崖乃雞足右峯盡處左二里許接洗心橋
右二里許接辭佛臺弘治間僧明正募洱海楊土
宮建其崖壁玲瓏洞壑幽邃極天劃神鏤之巧今

廢

金華庵

在檀花箐西五里許嘉靖年僧南嵩開建

伏虎庵

在曹溪庵之西崖今荒圯

曹溪庵

在古佛洞西左腋出泉甘美如曹溪萬曆癸卯僧
明悟建直指宋興祖重修今荒廢

功德庵

在八功德水上萬曆年僧雲聚居靜於此今廢

藏頭庵

在磐陀石北小澄臺上萬曆年建今廢

兜率庵

在滴雪崖前嘉靖初年蔡關中建集僧煉魔於此

今廢

觀音庵

在象鼻山寶藏庵之上萬曆四年李元陽建今廢

寶藏庵

在觀音庵下熾燈寺之上今廢

圓覺庵

在凌霄庵右嶺下創建年遠莫可考論今庵已傾

廢惟故址存焉

瀑布庵

在瀑布崖之西嘉靖年建今廢

淨土庵

在傳衣寺下萬曆年建今廢

慈聖庵

在翠微山南麓

在淨雲庵右萬曆間僧圓昇移瀑布庵於此今廢

大力庵

在彌陀庵內嘉靖年僧大力建今廢

水露庵

在大士閣下今廢

奉真庵

在翔龍寺下萬曆間僧普潤建今廢

盤龍庵

在法明寺前今廢

獅子庵

在獅子林山後獅子窩其間林木深曠人不能居

今廢

東塢庵

在獅子庵之北東塢村土人建今廢

以上自金華庵起至東塢

庵止十八處皆廢

繼周庵

在山麓沙址內居女僧天啓年建

祇園庵

在沙址村右康熙丁巳僧慧自新創

永勝庵

在沙址村後康熙丙寅僧淨光新建

閣

玉皇閣

在聖峯寺內萬曆間建崇禎年北勝州柴州守重修

御藏閣

在放光寺內萬曆年創建以貯藏經明末洱海道

何閔中鄉紳曾高捷同八大寺重修康熙甲寅僧

文波新之

石鐘閣

在石鐘寺內萬曆年僧了極

建其徒周

輝洪舒重增大之以貯藏經順治戊戌燬於兵


火康熙壬寅僧洪舒復建

法雲閣

在悉檀寺內崇禎二年麗江土知府應襲木懿同

悉檀寺僧道源道慈創建以貯藏經辛未年重修

潮音閣

在龍華寺內嘉靖丙寅僧周堂募彭文學建萬曆
乙卯僧曾坤募李春富重修康熙戊辰僧宗潔同
庠生李  重修

華嚴閣

在華嚴寺內萬曆年麗江土知府木增勅建以貯
藏經丁酉年災

觀風閣

在四觀峯頂萬曆己未直指潘濬建今廢

天長閣

在四觀峯頂天啓丁卯直指朱泰禎建今廢

藏經閣

在四觀峯頂羅城內佛殿後卽禪僧廣稱閱藏之
所

大觀閣

在四觀峯之後二里許玉枕峯上萬曆年建今廢

千佛閣

在靈源庵之上嘉靖甲寅李元陽同僧明玉建奉
佛千尊今閣廢遷建爲寺

毘盧閣

在祝國寺西背靠青檀山右去半里許接華嚴寺
萬曆庚戌僧如文募王麒麟建

太子閣

在華首門卽迦葉入定處先年有僧建庵於此日
就傾圮嘉靖四年僧昌玉同阿國禎重建鐵瓦殿
萬曆己亥僧性來募周懋和建二方塔癸巳年鄉
紳曾化龍重修康熙庚午舉人曾學祖同僧學融
重修

大士閣

在三摩寺內萬曆乙巳直指沈正隆建康熙庚申
僧德海德壽重修

明鏡閣

在聖峯寺內古有鏡千百面懸於其上今鏡失閣
存

拈花後閣

在拈花寺內天啓年趙輝寰同僧曾念建

真武閣

在仰高亭上

在玄天閣

在碧雲寺後卽幻空靜室也

迎祥閣

在鉢盂庵內康熙甲子僧普宜重建

蒼波閣

在古雪齋內大錯和尚題扁取唐句連山若波濤

奔走似朝東之意

光明王閣

在九蓮寺內

極樂寶閣

在大乘庵內

清音閣

在大士閣左澗中天啓年僧排清建

大悲閣

在猢猻梯上萬曆間僧可極建今荒廢

文殊閣

在四觀峯二里許嘉靖年建今廢

晉賢閣

在大悲閣之上萬曆年建今廢

賓蒼閣

在拜佛石之上正德年郡人李元陽曾讀書於此

今廢

袈裟石閣

在銅瓦殿左數十步大石突起青石白紋分爲條片宛肖水田衣之狀世傳迦葉晒袈裟於石上故遺跡存焉嘉靖初年僧圓清結茆於此後構小閣

今廢

微笑閣

在迦葉殿旁嘉靖年建今廢

千手閣

在西來寺之左萬曆年僧如唐建今廢

昊天寶閣

在西竺寺內萬曆丁丑僧德林建今廢

斗母閣

在寶蓮庵內萬曆年建今廢

玉龍閣

在瀑布之上大理周太守建即龍吟壑今廢

觀音閣

在接待寺內今廢

天一閣

在四觀峯頂觀風臺舊址上康熙三十一年總督范承勳提督諾穆圖同建

樓

天咫樓

在迦葉殿前順治丁酉修建上貯藏經中奉萬佛塔最爲莊嚴其樓三層而地形又最高故名天咫康熙三十年災三十一年僧慧文重建樓僅二層巡撫王繼文題額

九年樓

在寂光寺殿右內供藏經達麼尊者不立文字面壁九年斯樓之稱蓋欲閱藏經者觸目警心不借文字爲津筏耳

二觀樓

在大覺寺正殿前內貯藏經樓以二觀名取道德經有欲無欲之義

錦雲樓

在傳衣寺佛殿右萬曆年建以貯藏經樓前有大山茶一株其高五丈大七圍花及萬朶開時爛若堆錦枝柯入總朝暎初升影映櫺檻炫人瞻顧其下又多種杜鵑英燦繁麗樓以此名

殿

金殿

在四觀峯頂銅鑄為殿外以金裝梁柱窗壁備極精巧此殿原在雲南省城鸚鵡庵太和宮崇禎辛巳黔國公沐天波移建峯頂因名此寺為金頂寺

銅瓦殿

又名銅佛殿在傳燈寺正德間北勝州土官高世懋與僧圓成重修此殿因山頂風冽嚴冬積雪屋瓦凍裂遂冶銅為瓦以覆之

鐵瓦殿

在華首門嘉靖四年僧昌玉同阿國真建今廢

萬壽殿

在悉檀寺內萬曆年麗江土知府木增同本寺僧釋禪建

彌陀殿

在華嚴寺內康熙甲寅僧照敏同庠生吳維相重

建

塔

萬佛塔

在迦葉殿前閣高二丈六尺煉銅為之外飾以金

上鑄萬佛最為莊嚴萬曆年僧洪詔募造今廢

尊勝塔

在文筆山高六丈六尺四圍迴廊四十間製構精

宏遠近瞻仰崇禎戊寅麗江土知府應襲木靖同

悉檀寺僧道源勸建後道真重加修整

迴絕凡境

飲光雙塔

在華首門左右對峙各高二丈三尺萬曆己亥僧

性來募周懋和建太子閣正居其中

吉祥塔

在牟尼山高四丈僧釋禪建

祠

黔國公祠

在華嚴寺內萬曆間黔府張郭兩總管奉沐國公命重修華嚴寺因為沐公建長生祠於左丁酉年燬于火今故趾存焉康熙辛未僧照律重修

恭節公祠

在大覺寺內公劍川人己未進士任四川巴縣知

縣天啓元年川中藺會叛陷重慶府公死之闔門殉難贈光祿卿謚恭節寺僧爲立祠

潘朱兩代巡祠

在四觀峯金頂寺內萬曆間潘直指諱濬者於山頂建觀風閣至天啓年朱直指諱泰禎者復建天長閣兩閣最爲偉麗山頂由是香火始盛合山比丘德之爲立祠肖像祀焉

木太守祠

在悉檀寺大殿右木公諱增號生白麗江土知府

崇禎間以輸餉助邊加叅政銜萬曆丁巳公以母
老祈壽拜疏於朝請建祝國悉檀寺上可其奏
遂捐貲數萬延僧釋禪剏建于大龍潭上復于本
寺門內建萬壽殿以致祝國之誠天啓戊辰命
僧道源入京請藏經建樓供于殿左寺僧因爲立
祠公又于本山華嚴寺建藏經閣九重崖建一衲
軒文筆山建尊勝塔院俱極精備山中修建功德
惟公爲最焉

