

46

周

禮

九

之

十

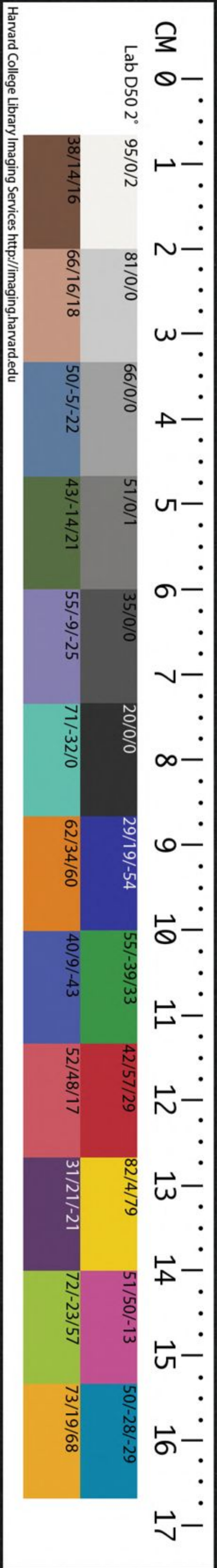
地官司徒第二

AT 110 /4120 A

THE CHINESE-JAPANESE LIBRARY
OF THE HARVARD-YENCHING INSTITUTE
AT HARVARD UNIVERSITY

SEP 9 1955

十三經註疏



周禮註疏卷第九

地官司徒第二

鄭目錄云象地所

漢鄭氏註

唐賈彦疏

哈佛大學哈佛燕京

惟王建国辨方正位

體國經野

設官分職以為民極

立則此六十官皆法地與天官言象天義異矣

掌邦教亦所以安擾萬民

釋曰既言象地所立之官司徒

惟王建国辨方正位

體國經野設官分職以為民極

釋曰六官皆有此教者欲見六官

乃立地官司徒使

帥其屬而掌邦教以佐王安擾邦國

教所以親百

姓訓五品有虞氏五而周十有二焉擾亦安也言饒

衍之。疏乃立至邦國。釋曰：此經所云為立官之意，不

同。欲見所主。雖曰有殊佐王之事，是一故也。書舜

教云：帝曰契，百姓不親，五教親之。百姓作司徒，敬敷

典在寬，彼舜欲使契布五教，親百姓，作司徒，敬敷

所取義也。但五教據所施而言，五品據人，品列有五

者，有虞氏五，即舜典所云敬敷五教，又文十有二年

舜臣堯舉八元，使敷五教于四方，父義，母慈，兄友，弟

恭，子孝，是也。而周十有二者，據司徒之職云：一曰以

祀禮教敬，以下是也。案成王周官云：司徒敷五典，擾

兆民，則周亦有五教，而云至周十有二者，鄭據此周

禮之文言，言十二以對於虞，其實五中雖不，舍十二亦

含有五云，擾亦安也。言饒行之者，以言饒益衍長亦

是安義，以其民為邦本，不安則散，特須安而復安，故

三擾亦安也。案天官教典，鄭注：擾為馴者，以教官之

其司徒主教，教使馴順。馴亦是安之義也。教官之

屬。大司徒卿一人，小司徒中大夫二人，鄉師下大夫

四人，上士八人，中士十有六人，旅下士三十有二人。

府六人，史十有二人，胥十有二人，徒百有二十人。

師長也。司徒掌六鄉，鄉師分而治之。二人者，共三鄉

之事，相左右也。文。鄉師音香，下以意求之。長丁疏官

至十人。釋曰：上經說立官之意，此經說立官尊卑

相副貳云：教官之屬，若然，教官摠目於下也。云大司徒卿

皆是教官之屬，若然，教官摠目於下也。云大司徒卿

一人，與小司徒同。四命分爲中下上士八人，師下大夫四

十有六人，司徒再命，旅下士三十有二人，一命，自巳上

皆得王命，謂之三臣，以早佐尊，尊少早多，各與上一

倍云：府六人，主藏文書，史十有二人，主作文書，胥十

有二命官長所自辟除者也。○給徭役此四者皆不
得王命官長所自辟除者也。○釋曰此鄉師司徒之老謂之鄉師者謂佐司徒主六
鄉亦與在下民臣為長故云師長也。云司徒掌六鄉
者案下云鄉老二鄉則公一人已下是主六鄉之事
云鄉師分而治之者以其鄉師佐司徒主六鄉故言
分而治之以鄉有六其人有四故二人共三鄉云相
左右者左以鄉也以其二人共主三鄉不得各專其
鄉事故相

鄉老二鄉則公一人鄉大夫每鄉卿一人州長每州中

大夫一人黨正每黨下大夫一人族師每族上士一

人閭胥每閭中士一人比長五家下士一人註老尊

稱也王置六鄉則公有三人也三公者內與王輪道

地官司徒

中參六官之事外與六鄉之教其要為民是以屬之

鄉焉州黨族閭比鄉之屬別正師胥皆長也正之言

政也師之言帥也胥有才知之稱載師職日以官田

牛田賞田牧田任遠郊之地司勳職曰掌六鄉之賞

地六鄉地在遠郊之內則居四同鄭司農云百里內

為六鄉外為六遂此毗志反徐扶二反注下同稱

反註鄉老至下士一人釋曰鄉老者謂三公案下

稱未必是年老二鄉則公一人者之老此鄭注云老尊

典命云三公八命是也鄉大夫每鄉卿一人者六鄉則卿

六人各主一鄉之事然摠屬司徒非六官典兼鄉大

夫知者以鄭注大司馬云軍吏選於六官六鄉之吏
為之既六官六鄉並言故知別置州長每州中大夫
一人者每鄉有五州州長以中大夫為之亦四命黨
正每黨下大夫一人者五黨為州黨正使下大夫為
之亦四命族師每族上士一人者五族為黨族師使
上士一人為之亦三命閭胥每閭中士一人者四閭
為族巷門為閭胥有才智之稱閭胥使中士一人為
之亦再命比長五家下士一人者五比為閭比長使
下士一人為之亦一命特言五家者明閭胥已上至
鄉皆有家數故其職云五家為比五比為閭四閭為
族五族為黨五黨為州五州為鄉從少至多故於此
言五家為本也。○老尊至六遂。○釋曰言老尊稱
也者以其天子所父事二老者同名故云老尊稱也
云王置六鄉則公有三人也者於周禮不見公之人
數六鄉之數周禮有其文此經云二鄉則公一人明
知公有三人案成王周官立太師太傅太保茲惟三
公亦是公有三人之事云三公者內與王論道者成
王周官云茲惟三公論道經邦考工記云坐而論道

也一曰司徒

謂之三公鄭雖言天子諸侯公中亦含三公是其內
與王論道也云中參六官之事者案書傳云天子三
公一曰司徒二曰司空三曰司馬公彼注云周
禮天子六鄉與大宰司徒同職者則謂之司徒公與
宗伯司馬同職者則謂之司馬公與司空同職
者則謂之司空公一公兼二卿舉下以為稱是其中
參六官之事云外與六鄉之教即此經是也云其要
為民所以屬之鄉焉者三公無正職是以三百六十
官之中不見三公之任唯此六鄉之內而言三公故
云屬之鄉焉不言三公之任唯此六鄉之內而言三公故
之所亦有孤故不言之云州黨族閭比鄉之屬別
者五者皆屬於鄉而名號有別也云正師胥皆長也
者自州已下至比長五官州比自稱長矣唯正師
族師閭胥不言長故鄭云正師胥皆長也云正之言
政也者取施政教者先自正故也云師之言帥也者
以其帥領百家故言帥也云胥有才智之稱者此釋
閭胥以其有才智故為中士以領一閭雖不稱長亦
有長義引載師職云賞田任遠郊之地又引司勳職

司流

四

王

言掌文鄉之賞地者欲見賞地在六鄉之中同者在遠郊之內云六鄉地在遠郊之內則居四同者案司馬法王城百里為遠郊於王城四面則方二百里開方之二二如四故云居四同言此者破賈馬六鄉之地在遠郊五十里內五十里外置六遂鄭司農云百里內為六鄉外為六遂者司徒掌六鄉在百里內上以釋訖百里外為六遂以其遂人掌六遂案遂人職云掌邦之野郊外曰野故知百里外為六遂

封人中士四人下士八人府二人史四人胥六人徒六

十人註聚土曰封謂墳塚埒及小封疆也埒音劣疆音眉

居良疏封人至十人。釋曰封人在此者以其掌設

反故在地官而為職首也胥徒多者以其畿封事廣故也

鼓人中士六人府二人史二人徒二十人疏鼓人。釋

地官司徒

此者以其主教六鼓四金以是教官故在此也

舞師下士二人胥四人舞徒四十人註舞徒給絲役能

舞者以為之音遙舞師至十人。釋曰舞師在此

官之類故也若然樂師亦教舞不在此者彼教國子

學樂必須合於禮故入春官也。舞徒至為之。釋曰餘官直言徒此官徒言舞者徒是給絲役

牧人下士六人府一人史二人徒六十人註牧人養牲

於野田者詩云爾牧來思何蓑何笠或負其餼三十

維物爾牲則具音河下同蓑素木反笠音立餼音侯

乾疏牧人至十人。釋曰牧人在此者以其掌牧六食疏牲以供祭祀亦是地事故也。牧人至則具

釋曰鄭云養牲於野田者對充人養牲於國中又云詩曰者謂無羊詩美宣王之事也爾宣王牧人來之時荷揭蓑之與笠蓑所以禦雨笠所以禦暑或負其餼糧也三十唯物物色也異毛色者三十爾宣王牲則備矣引之者以證牧人牧六牲之事也

牛人中士二人下士四人府二人史四人胥二十人徒

二百人主牧公家之牛者詩云誰謂爾無牛九十

其犉犉者九十其餘多矣專反黃牛黑胥曰犉

牧至多矣釋曰主牧公家之牛者亦是地事又鄭

下注云牛能任載地之類故在此也詩云者亦無羊

詩言誰謂爾宣王無牛九十其犉黃牛黑胥曰犉

充人下士二人史二人胥四人徒四十人充猶肥也

養繫牲而肥之充人至十人祭祀者送付牧人至

祭前三月選入充人芻之使之肥充故其職云祀

載師上士二人中士四人府二人史四人胥六人徒六

十人載之言事也事民而稅之禹貢曰冀州既載

載師者閭師縣師遺人均人官之長載師至十人

職云掌任土之法以物地事皆是土地之事故在此

職上云任土之法下云近郊什一之等是其任民而

稅之者也云禹貢曰冀州既載引之者彼是禹治洪

水訖事而稅之引之證此事民之類也云載師者閭

官所斂之賦有入遺人者均入主當地守地職皆與載師事通故載師與之為長

閭師中士二人史二人徒二十人註主徵六鄉賦貢之

稅者鄉官有州黨族閭比正言閭者徵民之稅宜督

其親民者凡其賦貢入大府穀入倉人註主徵至

曰知主徵六鄉賦貢之稅者案其職云任農以耕事

貢九穀任圃以樹事貢草木六鄉之內有二十五家

為閭今以閭為名故知閭師主徵六鄉賦貢者也云

鄉官有州黨族閭比正言閭者徵民之稅宜督其親

民者鄉官有五者之名正取二十五家為閭以為徵

斂之官號者徵民之稅恐不能細委其民故以近民

之官為號云凡其賦貢者此貢非是大宰九貢正是

九職之貢即其職云任農以耕事貢九穀之類是也

此云賦謂大宰九賦之內則國中四郊二者是也故

其職云掌國中及四郊之人民六畜之數又云凡無

職者出夫布是其九職之內故云凡其賦貢入大府

於大府職云掌九賦九貢九功之貳以受其貨賄之

入焉云穀入倉人者案倉人云掌粟入之藏故知穀入倉人也

縣師上士二人中士四人府二人史四人胥八人徒八

十人註主天下土地人民已下之數徵野賦貢也名

曰縣師者自六鄉以至邦國縣居中焉鄭司農云四

百里曰縣註主天下至曰縣。釋曰主天下土地人

稍甸郊里之地域辨其夫家六畜車輦是其主天下

土地人民已下之數人民之外仍有六畜車輦故言

已下云徵野賦貢也者案其職云以歲時徵野之賦

徵之郊外曰野以其二百里外至邦國以其地廣縣師

者自六鄉以至邦國縣居中焉自百里以至邦國分
為五等二百里曰甸三百里曰男四百里曰采五百里曰
都畿外邦國是其縣居中焉以其徵外內之賦舉中
為名鄭雖言自六鄉六鄉仍舊郊內據六鄉已外而
言鄭司農云四百里曰縣者據載師職小都任縣地
在四百里中故云四百里曰縣此縣師與閭師並在
此者以其徵斂地稅
故與載師連類在此

遺人中士二人下士四人府二人史四人胥四人徒四

十人鄭司農云遺讀如詩曰棄予如遺之遺玄謂

以物有所饋遺遺人維季反注遺人至此者案

其職云掌邦之委積以待施惠故與徵斂之官連類

在此鄭司至饋遺釋曰先鄭云遺讀如詩曰

棄予如遺之遺者此小雅谷風詩彼謂朋友道絕相

棄如遺忘物玄謂以物有所饋遺者此是將物與人

均人中士二人下士四人府二人史四人胥四人徒四

十人均猶平也主平土地之力政者均人至十

均人均在此者案其職云掌均地政均地守均地職皆

是均地之事故在此均均猶至政者釋曰知平

師氏中大夫一人上士二人府二人史二人胥十有二

人徒百有二十人師教人以道者之稱也保氏司

諫司救官之長鄭司農云詩云橘維師氏禹反橘俱

師氏至十人釋曰師氏在此者以其主教與地官

非是遺忘之事
故不從先鄭也

大夫尊官為之也其徒百有二十人者以其國子人
 多使役處眾故其徒多矣。師教至師氏。釋曰
 案其職云以三德教國子。云保氏司諫司救官之長者以
 教人。以道者為稱也。云保氏司諫司救官之長者以
 其保氏佐師氏教國子。以其司諫諫萬民。司救教萬
 民。皆是教之義。故師氏與為長。鄭司農云。詩云。稱惟
 師氏者。此詩小雅刺幽王之詩。其臣氏曰。稱
 者。惟作師氏之官。引之者。證與此師氏同也。

保氏下大夫一人中士二人府二人史二人胥六人徒

六十人。保安也。以道安人者也。書敘曰。周公為師

召公為保。相成王為左右。聖賢兼此官也。反。召上照

反。保氏至十人。釋曰。保氏在此者。以其佐師氏

官與府史別者。以其教國子。雖同館舍。別所故置官
 有異。注。保安至官也。釋曰。云以道安人者也。置官

人則是國子也。案其職云。掌教國子。以道。人有道則
 安。故云。以道安人者也。此師氏保氏皆稱氏者。案鄭
 道。教國子。世為師氏。保氏之官。則賜之以氏。曰師氏
 保氏。自此已下。官稱氏者。皆此類也。云書敘曰。周公
 為師。召公為保。相成王為左右。者。此是尚書君奭篇
 敘云。聖賢兼此官也。者。召公為左右。賢。周公為聖。此
 為三公。分陝。以其周。公。聖。下。兼。此。師。氏。官。召。公。為。賢。
 下。兼。此。保。氏。官。故。云。聖。賢。兼。此。官。得。師。保。之。稱。鄭。志。趙
 公。之。號。無。師。保。之。名。兼。此。二。官。得。師。保。之。稱。鄭。志。趙
 商。問。案。成。王。周。官。立。太。師。太。傅。太。保。茲。惟。三。公。即。三
 公。之。號。自。有。師。保。之。名。兼。此。二。官。得。師。保。之。稱。鄭。志。趙
 事。此。周。禮。是。周。公。攝。政。六。年。時。則。三。公。自。名。師。保。起
 之。在。前。何。也。鄭。答。曰。周。公。攝。政。六。年。時。則。三。公。自。名。師。保。起
 矣。若。如。此。解。周。公。兼。師。在。成。王。周。官。前。故。成。王。周。官
 稱。三。公。為。太。師。太。傅。太。保。若。然。太。傅。者。畢。公。為。之。兼
 世。子。之。官。故。稱。太。傅。是。以。文。王。世。子。云。太。傅。在。前。少
 傳。在。後。若。孔。君。之。義。三。公。之。號。自。名。師。保。不。由。兼。師

氏保

司諫中士二人史二人徒二十人諫猶正也以道正

人行孟反其行而強之疏司諫至十人釋曰司諫在此者案

官徒二十人無胥者以得徒則了不假長帥上下文

有徒無胥者若此類故無胥也釋曰鄭訓諫為正言以道正人行者案其職云正其

而解之鄭就

司救中士二人史二人徒二十人救猶禁也以禮防

禁人之過者也疏救猶禁也以禮防禁人之過者

惡過失而誅讓之以禮防禁而救之是其禮防禁人之過者亦是教之類故在此

調人下士二人史二人徒十人調猶和合也

此調人和合之在此者會赦之後設教使之相避是故在此

類使和成者今齊人名麴麩曰媒六媒劉音梅麴起

媒氏下士二人史二人徒十人註媒之言謀也謀合異

五結反徐配媒氏至十人釋曰媒氏在此者集名

去穢反疏云配麗男女取地道生息故在此也

謂別姓三十之男二十之女和合使成婚姻云今齊

人名麴麩曰媒麴和合得成酒醴名之曰媒言此者欲見謀合異姓得名為媒之意

司市下大夫二人上士四人中士八人下士十有六人

府四人史八人胥十有二人徒百有二十人註司市

市官之長疏司市至十人。釋曰案其職云掌市之

官之類又市以聚人猶地之容眾故在此以其市官

之長經紀事大故使下大夫尊官為之也屬官及胥

徒又眾也。註司市市官之長。釋曰市

官謂質人凡下至泉府司市與之為長也

質人中士二人下士四人府二人史四人胥二人徒二

十人註質平也主平定物賈者。賈音嫁下物疏質

。釋曰在此者案其職云掌成市之貨賄人民牛馬

類在此疏質平也此注質平也主平定物賈者故亦與

司市連疏質平也主平定物賈者故亦與

塵入中士二人下士四人府二人史四人胥二人徒二

十人註故書塵為壇杜子春讀壇為塵說云市中空

地玄謂塵民居區域之稱。塵直連反疏塵人至十

在此者案其職云掌斂市之紋布總布質布罰布塵

布五種之泉入于泉府故與司市連類在此也。註

故書至之稱。釋曰子春讀壇為塵不從故書於義

是也又說云市中空地以解塵則於義非也故後鄭

不從玄謂塵民居區域之稱者見遂人云夫一塵田

百畝及載師塵里任國中之地皆是民之所居區域

又其職有塵布謂貨賄停儲邸舍之稅

即市屋舍名之為塵不得為市中空地

胥師二十肆則一人皆二史胥師二十肆則一人皆二

史司蔬十肆則一人司稽五肆則一人胥二肆則一

人肆長每肆則一人註自胥師以及司稽皆司市所

自辟除也。胥及肆長，市中給絲役者，胥師領羣胥賈

師定物賈，司暴禁暴亂，司稽察留連不時去者。音古賈

辟必亦反。**疏**胥師二十肆則一人，皆二史。釋曰：自

徐方歷反。胥師至司稽，皆是有才智之稱，師長也。肆

已上其職云：平其貨賄，胥者有才智之稱，師長也。肆

謂行列胥師二十肆則一人，皆有二史副之，助作文

書。賈師至每肆則一人。釋曰：賈師知物價者，其

職云：凡國之賣債各帥其屬而嗣掌其月亦二十肆

則一人亦二史副之。司總司猶主也。主在市，不特去者

肆則一人，司稽司主也。主在市稽留之人，不特去者

五肆則一人，胥二肆則一人者，此謂市中給絲役者

有才智者屬胥師肆長，謂行頭每肆則一人，亦是市

中給絲役者。自辟除者，以其胥師越賈師等領羣胥

稽皆司市所自辟除者，師與胥師同二十肆則一人

則知胥師等並非官賈師亦非官也。故知皆司市所自

二史賈師非官明胥師亦非官也。故知皆司市所自

是辟除也。又知胥及肆長是給絲役者，以其司稽已上

知胥師領羣胥者，以其同名為胥，二肆則一人

其數衆多，明有所屬，故一胥為胥師所領也。

泉府上士四人，中士八人，下士十有六人，府四人，史八

人，賈八人，徒八十人。**註**鄭司農云：故書泉或作錢，**疏**

泉府至十人。釋曰：在此者，案其職云：掌以市之征

布，故與司市連類在此。**註**鄭司至作錢。釋曰：泉

與錢，今古異名，故後鄭引之，得通一義。

司門下大夫二人，上士四人，中士八人，下士十有六人

府二人，史四人，胥四人，徒四十人，每門下士二人，府

一人，史二人，徒四人。**註**司門若今城門校尉，主王城

十二門。校胡疏者案其職云正其貨賄凡物犯禁者舉之以其掌貨賄與司市相連故亦在此。司

門至二門。釋曰案經有每門下士二人據在門開

閉者此司門鄭云若今城門校尉則是都司總監十

二門官故舉漢法况之知王城有十二門者案匠人

注云營國九里旁三門四面各三門是有十二門鄭

司關上士二人中士四人府二人史四人胥八人徒八

十人每關下士二人府一人史三人徒四人疏關界

上之門疏司關至徒四人。釋曰在此者案其職云

此此司關亦是總檢校十二關所司在國內下云每

關下士二人者自在關門開閉。疏關界上之門。

面置三關則亦十二關故云關界上門也。

掌節上士二人中士四人府二人史四人胥二人徒二

十人疏節猶信也行者所執之信疏掌節至十人。

掌守邦節辨其用在此者以其節連於門市故亦連

類在此。疏節猶至之信。釋曰案其職云邦國之

使節山國虎節凡節者皆行道所用無節者不達有節乃得行故云行者所執之信

遂人中大夫二人遂師下大夫四人上士八人中士十

有六人旅下士三十有二人府四人史十有二人胥

十有二人徒百有二十人疏遂人主六遂若司徒之

於六鄉也六遂之地自遠郊以達于畿中有公邑家

邑小都大都焉鄭司農云遂謂王國百里外疏遂人

入。釋曰遂人主六遂如司徒主六鄉但官卑校一
節。司徒六命卿一人小司徒中大夫二命卿一人
夫四人當此遂人處但無六命卿一人以遂人鄉師下大
夫四人當此遂人處但無六命卿一人以遂人鄉師下大
六遂為副故尊卑不同以至旅師皆相似故上士已下其
數與司徒同自此已下至旅師皆相似故上士已下其
於六鄉者既名外。釋曰鄭知遂人主六遂若司徒之
若大司徒下即有鄉大夫鄉官之等故知遂官之等似
遂若司徒之於六鄉也云六遂之地自遠郊以達于
畿者案其職云遂人掌邦之野下文以達于畿是只
義也云中亦有公邑家邑小都大都焉但六遂之地只
在二百里內亦有公邑故載師職云公邑之田任甸
地其公邑自二百里以出至五百里皆有焉家邑六
夫采地在稍地三百里小都鄉之采地在縣地四百
里大都三公王子弟在疆地五百里故載師職云家
邑任稍地小都任縣地大都任疆地遂人雖專六
以其言掌野郊外曰野大總之言以言達于畿故知

兼掌此等焉鄭司農云遂謂王國百里外者以其在一百里中故知百里外

遂大夫每遂中大夫一人縣正每縣下大夫一人鄙師

每鄙上士一人鄼長每鄼中士一人管。鄼作里宰每

里下士一人鄰長五家則一人。縣鄙鄼里鄰遂之

屬別也。遂大至則一人。釋曰此遂大夫於六遂

已下其官皆卑於鄉官命數皆減一等是以遂大夫

每遂中大夫一人不使卿為之差次至鄰長五家則

一人者是不命之士為之其鄉內比長亦五家一人

旅師中士四人下士八人府二人史四人胥八人徒八

已上至縣正皆屬於遂大夫故言遂之屬別與上文州黨族間比鄉之屬別相似

十人。註主斂縣師所徵野之賦穀者也。旅猶處也。六

遂之官。里宰之師也。正用里宰者，亦斂民之稅。宜督

其親民。疏問師徵之。問師斂之。此二鄉之內所有賦稅

百里其地廣故縣師徵之。旅師斂之。徵斂別官故官

屬與胥徒多也。註主斂至親民。釋曰案其職云

掌聚野之鋤粟屋粟。間粟言野故知主斂縣師所徵

野之賦穀者也。云旅猶處也。六遂之官。里宰之師也。

者里訓為居旅者眾也。眾之所處即與里義同。故鄭

云里宰之師也。遂官之內縣鄙已下。正用里宰為徵

斂之官名者，亦是斂民之稅。宜督其親民。若似六鄉

之中取間名為徵斂之官。故鄭云亦謂亦問師也。

稍人下士四人。史二人。徒十有二人。註主為縣師令都

鄙。丘甸之政也。距王城三百里曰稍。家邑小都大都

自稍以出焉。繩正反又為如字。稍入至有二人。釋

云掌今丘乘之政。令言丘乘即三等采地也。故與縣

師遂人等連類在此。註主為至出焉。釋曰云主

為縣師令都鄙。丘甸之政也。者案其職云若有會同

師田行役之事。則以縣師之法。故云主為縣師令都

鄙。丘甸之政也。云距王城三百里曰稍。者案載師家

邑任稍地在三百里內。故知三百里曰稍。云家邑小

都大都自稍以出焉者。以其家邑在三百里小都在

四百里大都在五百里從三百里向外。故言自稍以

委入中士二人。下士四人。府二人。史四人。徒四十人。註

主斂甸稍芻薪之賦。以共委積者也。反。注同。疏主

斂至者也。釋曰案其職云掌斂野之賦。斂薪芻凡

疏材木材凡畜聚之物。故鄭云主斂甸稍薪芻之賦。

共與遺人在道以供賓客故云以供
委積者也亦與徵斂之官連類在此

土均上士二人中士四人下士八人府二人史四人胥

四人徒四十人註均循平也主平土地之政令者也

釋土均至十人。釋曰土均在此者案其職云掌平

之事故在此宜也。守均地事均地貢並是徵斂土地

云掌平土地以均地守均故云均猶平也是主平土地

之政令也。草人下士四人史二人徒十有二人註草除草釋草人

曰在此者案其職云掌土化之法以物地相其宜而

為之種又云凡糞種釋剛用牛之等皆是土地之事

故在此宜也案其職唯釋有糞種之文無殺草之事鄭

云草除草者無糞種者殺草然後種之職雖不言殺

草名為草人明知除草故鄭云除草也

稻人上士二人中士四人下士八人府二人史四人胥

十人徒百人釋稻人下地又釋曰在此者案其職云掌稼

地之事故在此胥徒多者以其并遺營種稻田

土訓中士二人下士四人史二人徒八人註鄭司農云

訓讀為馴謂以遠方土地所生異物告道王也爾雅

云訓道也玄謂能訓說土地善惡之勢農訓如字司

遵反劉音訓徐釋土訓至八人。釋曰在此者案其

餘倫反道音導釋云掌道地圖以詔地事亦是土

地之事故在此釋鄭司至之勢。釋曰司農云訓

勢不從先鄭者案其職云道地圖道地慝道自是道說不得更訓以為道故後鄭以為訓說土地善惡

誦訓中士二人下士四人史二人徒八人疏能訓說四

方所誦習及人所作為久時事疏誦訓至此者案其職

云掌道方志以詔觀事以知地俗亦能訓說土地之事故

習事者其職云掌道方志謂所識四方久遠之事是

其能訓說四方所誦習者也云及人所作為久時事

者案其職云以知地俗鄭注云博事也謂

博知古事是其人所作為久時事者也

山虞每大山中士四人下士八人府二人史四人胥八

人徒八十人中山下士六人史二人胥六人徒六十

人小山下士二人史一人徒二十人疏虞度也度知

山之大小及所生者疏度徒洛山虞至十人

其職云掌山林之政令物為之厲而為之守禁山林

亦是土地之事在此宜也疏虞度也至生者釋

曰言度知山之大小者但山之大小里數雖曰無文

據當時量度知其大小然後設官分職使掌之經文

有中山鄭唯言大小者略言之耳云及所生者

山中所出金玉錫石禽獸草木或有或無是也

林衡每大林麓下士十有二人史四人胥十有二人徒

百有二十人中林麓如中山之虞亦林麓如小山之

虞疏衡平也平林麓之大小及所生者竹木生平地

曰林山足曰麓疏麓本亦林衡至小山之虞釋

二人者案上山虞中士四人下士八人相併亦十二

人佗山虞尊使中士為官者下士為之佐此林衡卑

故下士自為官首徒多於山虞者以其林麓在平地盜竊林木多者故須巡行者衆以是胥徒特多也中林麓如中山之虞小麓如小山之虞胥徒不多者以其大麓據持大者故胥徒特多中已下自如尋常法故如山虞自此已下至澤虞皆是地事故在地官○**注**衡平也至曰麓○釋曰云衡平也平林麓之大者經有中麓鄭不言者亦略言也云竹木生平地曰林者對山中之林自是山虞掌此別言者爾雅文山足亦有林木與山虞別官

川衡每大川下士十有二人史四人胥十有二人徒百有二十人中川下士六人史二人胥六人徒六十人小川下士二人史一人徒二十人**注**川流水也禹貢

曰九川滌源○**注**滌徒○**注**平川衡至十人○釋曰川衡者歷反

所出官及師徒多者以其川路長遠巡行勞役故也中川小川之等自若常法故差少○**注**川流至滌源○**注**滌源者為禹治洪水已訖九州之川已滌除泉源無壅塞矣引之者證川是流水

澤虞每大澤大藪中士四人下士八人府二人史四人

胥八人徒八十人中澤中藪如中川之衡小澤小藪

如小川之衡**注**澤水所鍾也水希曰藪禹貢曰九澤

既陂爾雅有八藪○**注**藪素口反○**注**澤虞至小川之衡

度知澤之大小及物之所出用中士尊於川衡者以其澤之所出物衆多胥徒少者以其巡行處近故也

中澤小澤已下皆如川衡者自是常法○**注**澤水至八藪○釋曰澤水所鍾者鍾聚也謂聚水於其中更

同流也

十八

六月

無所注入案周語虞大子晉云山土之聚澤水之鍾
纂要亦云水所鍾曰澤故知澤水所鍾也云水希曰
藪者希乾也案鄭詩云叔在藪火列其舉舉藪中田
獵明知希無水也案爾雅藪在釋地之篇不入釋水故
知水希曰藪以其藪與澤也其區之類及毛傳云藪
別立官掌之案職方澤藪曰具區之類及毛傳云藪
澤皆同為一者以禹貢曰九澤既破者亦謂禹治洪
一物故同解之引禹貢曰九澤既破者亦謂禹治洪
水既訖九州之澤既已破障無決溢矣引爾雅有八
藪者禹貢九州之澤通畿內一州則有九爾雅有八
畿內一州而言引此二文者證藪澤有異案爾雅釋
有十者以其周秦同在雍州秦有楊紆周有焦護一
州有二故十又爾雅秦有楊陟職
方冀州有楊紆蓋異所而同名也

迹人。中士四人。下士八人。史二人。徒四十人。
迹 迹之言

迹知禽獸處。**迹** 迹之至獸處。釋曰案其職云
迹知禽獸處。邦田之政亦是地事故在此

十人。中士二人。下士四人。府二人。史二人。胥四人。徒四

十人。**迹** 迹之言礦也。金玉未成器曰礦。**迹** 迹之言
猛反礦音**迹** 迹之至曰礦。釋曰經所云迹是總

故轉從石邊廣以其金玉出於石左形右聲從礦字
也云金玉未成器曰礦以其金玉出於石左形右聲從礦字
錫玉石以供冬官百工故言金玉未成
器曰礦金玉之等出於地故在此也

角人。下士二人。府一人。徒八人。
迹 迹之言

骨物於山澤之農以其
是徵斂之官故亦在此

羽人。下士二人。府一人。徒八人。
迹 迹之言

政于山澤之農亦是
徵斂之官故在此

掌葛下士二人府一人史一人胥二人徒二十人

釋曰案其職云掌以時徵絺綌之材于山農亦是徵斂之事故在此

掌染草下士二人府一人史二人徒八人

象斗之屬。舊千見反象。案其職云掌以春秋斂染草之物亦徵斂之官故在此。藍以染青。菁以染赤。屬二注不同者。染草既多言不可盡故互見略言耳。

象斗之屬。舊千見反象。案其職云掌以春秋斂染草之物亦徵斂之官故在此。藍以染青。菁以染赤。屬二注不同者。染草既多言不可盡故互見略言耳。

象斗之屬。舊千見反象。案其職云掌以春秋斂染草之物亦徵斂之官故在此。藍以染青。菁以染赤。屬二注不同者。染草既多言不可盡故互見略言耳。

掌炭下士二人史二人徒二十人

職掌炭。釋曰案其徵令以時入之。以其徵斂之官故亦在此。

掌茶下士二人府一人史一人徒二十人

音徒徐音餘秀劉。音酉毛詩注作秀。以時聚茶以共喪事。徵野疏材以其徵斂之官故亦在此。

音徒徐音餘秀劉。音酉毛詩注作秀。以時聚茶以共喪事。徵野疏材以其徵斂之官故亦在此。

音徒徐音餘秀劉。音酉毛詩注作秀。以時聚茶以共喪事。徵野疏材以其徵斂之官故亦在此。

掌蜃下士二人府一人史一人徒八人

孟冬雉入大水為蜃。蛤。蜃上忍反。釋曰案其職云掌此言蜃大蛤者對雀入大水化為蛤者為小蛤引月令。雉入大水為蜃者。案國語大水淮也。

孟冬雉入大水為蜃。蛤。蜃上忍反。釋曰案其職云掌此言蜃大蛤者對雀入大水化為蛤者為小蛤引月令。雉入大水為蜃者。案國語大水淮也。

孟冬雉入大水為蜃。蛤。蜃上忍反。釋曰案其職云掌此言蜃大蛤者對雀入大水化為蛤者為小蛤引月令。雉入大水為蜃者。案國語大水淮也。

囿人中士四人下士八人府二人胥八人徒八十人

音。又。音。囿人至十人。釋曰案其職云掌囿今之苑。音。又。音。囿人至十人。釋曰案其職云掌

音。又。音。囿人至十人。釋曰案其職云掌囿今之苑。音。又。音。囿人至十人。釋曰案其職云掌

音。又。音。囿人至十人。釋曰案其職云掌囿今之苑。音。又。音。囿人至十人。釋曰案其職云掌

場人每場下士二人府一人史一人徒二十人註場築

地為墾季秋除圃中為之詩云九月築場圃十月納

禾稼音補又音布註場人至十人釋曰言每場者

場亦地之用故在此註場築至禾稼釋曰除地

日墾築堅始得為場故云註場築地為墾也釋曰季秋除

圃中為之者以其春夏為圃以種菜蔬至季秋始為

場引詩曰九月築場圃十月納禾稼者此七月詩引

之蓋圃中為場之意

廩入下大夫二人上士四人中士八人下士十有六人

府八人史十有六人胥三十人徒三百人註藏米曰

廩廩入舍人倉人司祿官之長倉廩力甚反註廩入

人釋曰此官使下大夫為官首徒三百人又多者

以其米廩事重出納又多故也故其職云掌九穀之

數以其米穀地之所長成故在此註藏米至之長

人倉人司祿官之長者以其舍人已下同掌米

穀之事皆以士為之故廩入下大夫與之為長

舍人上士二人中士四人府二人史四人胥四人徒四

十人註舍猶宮也主平宮中用穀者也註舍人至十

在此者案其職云掌平宮中之政分其財守以法掌

其出入謂平宮中米穀多故與廩人倉人連類在

此註舍猶至者也釋曰鄭訓舍為宮者案其職

云掌平宮中之政故就職內主平宮中用穀解之

註

場築

註

場者

註

除地

註

為

註

藏米曰

註

廩入

註

舍人

註

至十

註

解之

註

成故也

司祿中士四人下士八人府二人史四人徒四十人

主班祿。疏。主班祿。釋曰在此者其職既闕未知

倉人明是班多少之官故鄭云

司稼下士八人史四人徒四十人

種穀曰稼如稼友

以有所生。疏。種穀曰稼如稼友

春人奄二人女春枕二人奚五人

女春枕女奴能春

與枕者枕抒白也詩云或春或枕

揄或羊笑反。疏。春人至五人。釋曰有奄者以其與

抒時女反。疏。女奴同處故也在此者與倉人廩人

饋人連事故亦連類在此其職云掌祭祀賓客牢禮

饋人奄二人女饋八人奚四十人

鄭司農云饋人主

炊官也特牲饋食禮曰主婦視饋饗故書饋作饗

尺志反注饗。疏。饋人至十人。釋曰在此者其職云

稟人奄八人女稟每奄二人奚五人

鄭司農云稟讀

為搞師之搞主冗食者故謂之搞。稟注音搞同苦

疏。稟人至五人。釋曰案其職云掌共外內朝冗食

奚五人也。鄭司至之犒。釋曰案左氏春秋信三十三年秦人將襲鄭商人之弦高將市於周遇之以乘韋先牛十二頭犒秦師遂許之云鄭使我犒勞軍師引之者以在朝之人不得歸家亦枯犒以須犒勞之故名其官為犒人亦同廩人連類在此

天宮而并出音必
凡祭師共盛共王及式之六身凡實
入至十人。辨曰五出音其類云
亦言出辨辨類身數曰主敬師對舉如書詩刊雕。

詩入秦二人文詩人入奚四十人。漢同書云詩人主

祭春郊辨春郊主丹詩曰之音蓋春郊之車出
祭春郊其中矣。國文春至郊外。辨曰祭春郊又音
祭春郊其春郊主丹詩曰之音蓋春郊之車出
祭春郊其春郊主丹詩曰之音蓋春郊之車出
祭春郊其春郊主丹詩曰之音蓋春郊之車出

周禮註疏卷第十

漢鄭氏註

唐賈公彥疏

大司徒之職掌建邦之土地之圖與其人民之數以佐

王安擾邦國

土地之圖若今司空郡國輿地圖

大司至邦國。釋曰司徒既欲佐王安擾邦國故先

須知土地之圖人民之數。土地至地圖。釋曰

案漢蕭何收秦圖籍以知天下阨塞廣遠至後漢乃

有司空郡國地圖輿者車輿其前牙曲地形不可正
方故云輿地圖也案職方亦云掌天下之圖注直云
如今司空輿地圖不云郡國者彼以司馬主九畿并
夷狄而言故不得云郡國此經云主人民之數則唯
據九州之中郡國在九州之內故此注云郡國也

以天下土地之圖周知九州之地域廣輪之數辨其

山林川澤丘陵墳衍原隰之名物周猶徧也九州

揚荆豫青兗雍幽冀并也輪從也積石曰山竹木曰

林注瀆曰川水鍾曰澤土高曰丘大阜曰陵水崖曰

墳下平曰衍高平曰原下濕曰隰名物者十等之名

與所生之物廣古曠反墳扶云反原本又作

至名物釋曰上經云土地地圖為人民之數而

此經云土地地圖據十等土地而說也故云周知九州

之地域廣輪之數馬融云東西為廣南北為輪案王

制南北兩近一遙東西兩遙一近是南北長東西短

謂知此數也又辨其山林川澤以下十等形狀名號

及所出之物也周猶至之物釋曰九州揚荆

以下據職方周之九州而言故有幽并無徐梁禹貢

據夏以前九州故有徐梁無幽并也云輪從也者據

南北義與馬同不釋廣者東西可知云積石曰山者

案詩云節彼南山維石巖巖鄭云巖巖積石貌鄭據

此而言案爾雅山丘別釋則丘是純土其山皆石亦

有兼士者故曰石戴土謂之崔嵬又周語云夫山土

之聚是其山有土也云竹木曰林者謂生平地以其

山林川澤別官故知竹木生平地曰林云注瀆曰川

者案釋水云注川曰谿注谿曰谷注谷曰溝注溝曰

澮注澮曰瀆彼注云皆以小溪注大谷注大小異名言注澮

曰瀆者謂以澮中水注入瀆中使有所去此云注瀆

入川

案爾雅釋地云高平曰陸與丘高下異稱皆無石者也

也云水鍾曰澤者周語虞太子晉之言也云土高曰

瀆義異四瀆則亦川故職方云其川三江其川江漢

入川案職方九州皆直川故知從瀆入川此瀆與四

瀆義異四瀆則亦川故職方云其川三江其川江漢

也云水鍾曰澤者周語虞太子晉之言也云土高曰

瀆義異四瀆則亦川故職方云其川三江其川江漢

入川案職方九州皆直川故知從瀆入川此瀆與四

瀆義異四瀆則亦川故職方云其川三江其川江漢

也云水鍾曰澤者周語虞太子晉之言也云土高曰

瀆義異四瀆則亦川故職方云其川三江其川江漢

入川案職方九州皆直川故知從瀆入川此瀆與四

瀆義異四瀆則亦川故職方云其川三江其川江漢

也云水鍾曰澤者周語虞太子晉之言也云土高曰

瀆義異四瀆則亦川故職方云其川三江其川江漢

入川案職方九州皆直川故知從瀆入川此瀆與四

瀆義異四瀆則亦川故職方云其川三江其川江漢

也云水鍾曰澤者周語虞太子晉之言也云土高曰

瀆義異四瀆則亦川故職方云其川三江其川江漢

其有石者亦曰陵故左氏僖三十二年云穀有二陵南陵夏后臯之墓也其北陵文王之所避風雨是有石者也云水崖曰墳者案爾雅云重崖岸墳大防是墳為崖岸之峻者故知水崖曰墳故詩云遵彼汝墳是汝水之大防亦是水崖曰墳也云下平曰衍者此十地皆兩兩相對為名墳既水崖而高明衍為下平此下平又與下濕曰隰者別也云高平曰原者案爾雅云廣平曰原高平曰陸不云高平曰原此言高平曰原者對下濕曰隰而言其實高平即廣平者也爾雅高平曰陸者據山傍平者故下云可食者曰原也云下濕曰隰者爾雅釋地文若然禹貢云大陸既作注大陸地者爾雅釋地八藪晉有大陸彼是藪澤之地稱與高平曰陸者別也云十等之名者山林以下十等名異也云與所生之物者即下文土會之法以地是而辨其邦國都鄙之數制其畿疆而溝封之設其社稷之墳而樹之田主各以其野之所宜木遂以

名其社與其野註千里曰畿疆猶界也春秋傳曰

吾子疆理天下溝穿地為阻固也封起土界也社稷

后土及田正之神墳壇與壝埒也田主田神后土田

正之所依也詩人謂之田祖所宜木謂若松栢栗也

若以松為社者則名松杜之野以別方面○墳維癸

反下疏而辨至其野○釋曰云辨其邦國者謂分別

同疏畿外諸侯邦國多少之數謂若王制云畿外

八州州二百一十國也云辨其都鄙之數者謂分別

畿內三等采地之數謂若王制畿內九十三國也云

制其畿疆者王畿內千里中置王城面有五百里其

邦國都鄙亦皆有畿界也云而溝封之者謂於疆界

之上設溝溝為封樹以為阻固也云設其社稷之墳

者謂於中門之外右邊設大社大稷王社王稷又於

廟門之屏設勝國之社稷其社稷外皆有遺塚於四
面也云而樹之田主者謂籍田之內依樹木而為田
主云各以其野之所宜木者王之田主准一而已不
得云各今云各者摠據邦國都鄙并王者而言也云
遂以名其社與其野者謂假令以松為社則名松社
之野餘皆放此也。○注千里至方面。○釋曰云千里
曰畿者戰方文云春秋傳曰吾子疆理天下者案左
氏傳成一年鞏之戰齊侯使國佐賂晉師晉人不許
曰使齊之封內盡東其畝國佐對云先王疆理天下
物土之宜故詩云我疆我理南東其畝今吾子疆理
諸侯彼云先王疆理天下又云吾子疆理諸侯此云
吾子疆理天下不同者鄭以義言之非傳之正文也
云溝穿地為阻固也者謂穿地為深溝即是阻固也
云封起土界也者穿溝出土於岸即皆為封封即起
土界也云社稷后土及田正之神者鄭義依孝經疏
社者五土之神稷是原隰之神宜五穀五穀不可流
死配社而食稷是原隰之神宜五穀五穀不可流
稷者五穀之長立稷以表神名故號稷棄為堯時稷

官立稼穡之事有功於民死乃配稷而食名為田正
也故云社稷后土及田正之神雙言之耳云遺壇與
壝埴也者經直云遺壇即壝埴不云壇以遺在壇之
四面為之明中有壇可知故鄭兼云壇也案禮記郊
特牲云君南面於北墉下鄭注云北墉社內北牆彼
社雖無室壇外四面有壁壁外乃有壇耳若然封人
云設王之社壇者彼官卑主設之此大司徒尊官直
主其制度而已云田主田神后土田正之所依也者
此田主當在籍田之中依樹木而為之故云各以其
土地所宜木云田主田神者謂郊特牲云先禘與神
農一也若然鄭意以田主為神農則無后土及田正
之神直以神農為主祭尊可以及卑故使后土田正
二神憑依之同壇共位耳田正則郊特牲所云司嗇
一也又引詩人謂之田祖者詩云以御田祖始耕
田者謂神農也引之者證田主是神農也云所宜木
謂若松栢栗也者是論語哀公問社於宰我對云真
后氏以松栢殷人以栢周人以栗彼三代所都異處所

宜之木不同夏居平陽宜松設居**亳**宜栢同居鎬京
宜栗此經雖據周一代而言其邦**國**都鄙異處所宜
之木亦復不同故云若松栢栗也云若以松為社者
則名松社之野者此取松為社假設而言耳云以別
方面者但四方宜木面各不同或一方
宜於則以松為社以別餘之方面耳
辨五地之物生一曰山林其動物宜毛物其植物宜
阜物其民毛而方二曰川澤其動物宜鱗物其植物
宜膏物其民黑而津三曰丘陵其動物宜羽物其植
物宜覈物其民專而長四曰墳衍其動物宜介物其
植物宜莢物其民皙而瘠五曰原隰其動物宜羸物
其植物宜叢物其民豐肉而庠

會計也以上計貢稅

之法因別此五者也毛物貂狐貉貉之屬縶毛者也

鱗物魚龍之屬津潤也羽物翟雉之屬核物李梅之

屬專園也介物龜鼈之屬水居陸生者莢物薺莢王

棘之屬皙白也瘠羸也羸物虎豹貔貉之屬淺毛者

叢物萑葦之屬豐猶厚也庠猶短也社子春讀生為

性鄭司農云植物根生之屬阜物柞栗之屬今時問

謂柞實為阜斗膏物謂楊柳之屬理致且白如膏玄

謂膏當為麋字之誤也蓮茨之實有麋韜

音早本或作皂注同麟劉本作麋音麟津如字一本
作盡音同覈音核專徒丸反注同長如字下注長於

司流上

汲古閣無此三字

土圭同介音界英古協反哲音錫白色也羸力果反
叢才東反肉如字劉而樹反痺音婢貂音彫豨吐官
反貉胡洛反依字作貉又作躍音辱一音如勇反園音圓
又徒丸反躍其俱反又作躍音稍與考工記躍後音
同貌音毗一音房私反獮勅宜反雀音丸葦于鬼反
并子洛反致直記反藁古毛反劉古到反茨音儉韜
吐刀 所以土至而庫。釋曰云會計也以土地計會
反所生不同也故云以士會之法出於五地故須說五地
者但天之所覆地之所載地有五等所生無過動植
及民耳故云辨五地之物生上經云十等此云五地
不同者上經細別而言則十等以類相并而言故五
等其實一也。曰山林者此五地以高下相對故一
曰山林山林高之極者二曰川澤川澤下之極者故
以爲對也又五地之內以民之資生取於動植之物
故先言動植後言民也山林之中其動物宜毛物其
植物宜阜物其民毛而方此五地人物之等皆方
類聚物以羣分及民之所生皆因地氣所感不同故

使形類有異也。會計至藁韜。釋曰案宰夫職
云歲計曰會計故云會計也鄭知以士計貢稅之法者
以五地中而云會計者唯有貢稅之法故鄭云以土
計貢稅之法因別此五者也云毛物貂狐豨貉之屬
者依爾雅而言耳案爾雅云狸狐豨貉同文此云貂
豨不言狸者鄭君所讀爾雅者爲貂不爲狸也言之
豨者謂山林之中毛者甚衆故以之屬總之也言縶毛
者謂毛之細縶者也云鱗物魚龍之屬者案月令春
云其蟲鱗魚無足故不言魚者有足曰蟲無足曰魚經
云其蟲鱗魚無足故不言魚其實魚入鱗內可知也
此經云川澤宜鱗物鱗物以魚爲主有魚龍有蛇可
知故不言蛇也云津潤也者以其民居澤近水故有
津潤但入水見日則黑故曰黑津也云羽物翟雉之
屬者案禹貢徐州貢羽畎夏翟則翟雉也以雉乃羽
中之貴物故立陵所宜羽物者是翟雉也云核物李
梅之屬者鄭以立陵阪險宜棗杏及李梅等日驗可
知故云李梅之屬中棗杏也云專園也者此立陵
地氣使之然也云介物龜鼈之屬水居陸生者此陸

生謂陸地生子及水生詁即入水而居故云水居陸生也五行傳云貌之不恭則有龜夔注云龜蟲之生於水者亦謂生居在水中非謂初生在水彼生與此鄭云陸生之生義異也又云英物齊英王棘之屬者齊英即今人謂之阜英蓋誤云阜當言齊也王棘即土喪禮云王棘若擇棘者是也棘雖無英蓋樹之枝葉與齊英相類故并言之也云皙白也者此民居於墳衍地氣宜白又見詩云揚且之皙皙為白可知也云瘠臞也者家爾雅釋言云臞瘠瘠也注云齊人謂瘠瘦為臞則臞為瘦小之貌故鄭云瘠也云羸物虎豹貌羸之屬者考工記梓人職說大獸而云厚脣弁口出目短耳大胃燥後若若者謂之羸屬又爾雅有虎有豹故知羸物為虎豹也但爾雅及諸經不見有獬曲禮云載羸獬此鄭云羸蟲中故月令中央土其蟲羸鄭以淺毛言之則入羸蟲中故月令中央土其蟲羸鄭云虎豹之屬恒淺毛若據有毛言之即為毛蟲故白虎入西方毛蟲之長也云叢物萑葦之屬者詩云萑葦泝泝是二者各以類聚也杜子春讀生為性性亦

訓為生義既不殊故後鄭不破之也鄭司農云植物根生之屬先鄭對動非植生為號也阜物柞栗之屬者柞實之皮得染阜故引今世猶謂柞實為阜斗為證其栗雖不得染阜其皮亦阜斗之類故與柞同為阜物也云膏物謂楊柳之屬理致且白如膏者先鄭以物色上解之後鄭不從者以其上下云動植者皆不以色上為名先鄭獨此一者取義於色故後鄭易之云謂膏當為橐者經云膏是脂膏之膏於植物義無所取直是字誤故破從橐也云蓮芡之實有橐緇者以其是川澤所生故知是蓮芡之實皆有外皮橐緇其實者也案大司樂一變而致川澤之示先言川澤後云山林者彼取神之易致為先故先言川澤此取尊卑高下相對故先言山林也又彼云五變而致土示注云土祗原隰及平地此中不見平地者亦原隰中也可以**因此五物者民之常而施十有二教焉**一曰以祀禮教敬則民不苟二曰以陽禮教讓則民不

兼之也

爭。三曰以陰禮教親，則民不怨。四曰以樂禮教和，則民不乖。五曰以儀辨等，則民不越。六曰以俗教安，則民不偷。七曰以刑教中，則民不蔑。八曰以誓教恤，則民不怠。九曰以度教節，則民知足。十曰以世事教能，則民不失職。十有一曰以賢制爵，則民慎德。十有二曰以庸制祿，則民興功。

陽禮謂鄉射飲酒之禮也。陰禮謂男女之禮昏姻以時，則男不曠，女不怨。儀謂君南面，臣北面，父坐子伏之屬。俗謂土地所生習也。偷謂朝不謀夕，恤謂災凶相憂。民有凶患，憂之則民

不解怠。度謂宮室車服之制，世事謂士農工商之事。

少而習焉，其心安焉，因教以能，不易其業，慎德謂矜

其善德，勤為善也，庸功也，爵以顯賢，祿以賞功，故書

儀或為義，杜子春讀為儀，謂九儀。

報反解，佳賣。因此至興功。釋曰：上經云五地之反，少詩照反。物生動植及民生處不同，是其常。今此十二教亦因民之所常生之處施之，故云因此。

五物者之常而施十二教也。云一曰以祀禮教敬，則民不苟者，凡祭祀者所以追養繼孝，事死如事生，但

人於死者不見其形，多有致慢，故禮云祭極敬也。是

也。一曰以祀禮教敬，死者尚敬，則生事其親不苟，且

酒入人身，散隨支體，與陽主分散相似，故號鄉射飲

酒為陽禮也。鄉飲酒即黨正飲酒之類是也。黨正飲

酒之時五十者堂下六十者堂上皆以齒讓為禮則
無爭故云以陽禮教讓則民不爭也。三曰以陰禮
教親則民不怨者以陰禮謂昏姻之禮不可顯露故
曰陰禮也男女本是異姓是而親迎親之義昏姻及特則
者親之也使之親已是以昏禮相親之義昏姻及特則
男女無有怨曠故云以陰禮教親則民不怨也。四
曰以樂禮教和則民不乖者自一曰至三曰已上皆
有揖讓周旋升降之禮此樂亦云禮者謂饗燕作樂
之時舞人周旋皆合禮節故樂亦云禮也凡人乖離
皆由不相和合樂主和同民心故民不乖也。五曰
以儀辨等則民不越者儀謂以卑事尊上下之儀有
度以辨貴賤之等故云以儀辨等也。六曰以俗教安則民
不敢踰越故云則民不越也。六曰以俗教安則民
不偷者俗謂人之生處習學不同若變其舊俗則民
不安而為苟且若依其舊俗化之則民安其業不為
苟且故云以俗教安則民不偷偷若且也。七曰以
刑教中則民不聽亂者刑者禁民聽亂今明刑得所民
得中正不為聽亂故云以刑教中則民不聽也。八

曰以誓教恤則民不怠者民有厄喪教之使相憂恤
則民不懈怠也。九曰以度教節則民知足者度謂
衣服宮室之等尊卑不同以此法度教之使相憂恤
民知禮節自知以少為足故云則民知足也。十曰以
世事教能則民不職者父祖所為之業子孫述而
行之不失本職故云以世事教能則民不職也。十一
十有一曰以賢制爵則民慎德者人有賢行制與之
爵民皆謹慎矜矜於善德以求榮寵故云以賢制爵
則民慎德也。十二有十二曰以庸制祿則民興功者庸
功也人有功則制祿與之民皆興其功業故云則民
興功也。此十二教以重急者為先輕緩者為後。注
陽禮謂鄉射飲酒之禮也陰禮謂男女之至九儀。
釋曰云陽禮謂鄉射飲酒之禮也陰禮謂男女之至九儀。
讓其鄉射是州長射禮鄉飲酒之禮者以是陽禮而云教
齒位飲酒為敬讓之事故知陽禮是黨正飲酒皆鄉中
有鄉射飲酒以其州長黨正皆屬於鄉大夫或鄉中
大夫所居州黨故雖州長射黨正飲酒亦號曰鄉也
云陰禮謂男女之禮者以其言陰又云不怨故知是

男女昏姻之禮也云昏姻以時則男不曠女不怨者
此約惟維詩序文軍旅數起大夫久役男女怨曠注
云國人之處軍役之事故男女多怨曠也男曠而苦
其事女怨而望其君子此經直云不怨曠也男曠而
不具顯故鄭兼言曠也若然彼詩據舊成夫婦此文
據配合得時時雖不同若失時怨曠不異故引為證
也云儀謂君南面臣北面父坐子伏之屬者案易乾
鑿度云不易也者其位天在上地在下君南面臣北
面父坐子伏此其不易也鄭依此言其不易也仍有
天地不易不言故云之屬以兼之也云俗謂土地所
生習也者謂若下曲禮云君子行禮不求變俗居喪
之禮哭泣之位皆如其國之故而審行之是其故俗
所習也云偷謂朝不謀夕者案春秋左氏襄公三十
一年穆叔至自會見孟孝伯語之曰趙孟將死矣其
語偷又孝伯曰人生幾何誰能無偷朝不及夕將安
用樹穆叔出而告人曰孟孫將死矣吾語諸趙孟之
偷也而又甚焉昭元年天王使劉定公勞趙孟於
館於維汭劉子曰美哉禹功明德遠矣微禹吾其
為

魚乎吾與子弁冕端委以治民臨諸侯禹之力也子
盍遠績禹功而大庇民乎對曰老夫罪戾是懼焉能
恤遠吾儕偷食朝不謀夕何其長也劉子歸以語王
曰諺所謂老將智而耄及之者以此而言之鄭似依
昭元年傳也云恤謂災危相憂民有凶患憂之則不
懈怠者災危凶憂謂若遭水旱之災歲凶年穀不登
有無相濟是其相憂今不懈怠也云度謂宮室車服
之制者謂若典命云上下各依命數是其制度也云世
禮儀及侯伯子男已下各依命數是其制度也云世
事謂士農工商之事少而習焉其心安焉因教以能
不易其業者案齊語云桓公曰成民之安焉若何管子
曰四民者勿使雜處雜處則亂昔聖王之處士就閑燕
處工就官府處商就市井處農就田野又云士之子
恒為士工之子恒為工商之子恒為商農之子恒為
農少而習焉其心安焉是世也云慎德謂矜其善
德勸為善者民能矜矜然求其善德又相勸為善也
云庸功也者此經云故書儀或為義社子春讀為儀庸
即功其理同也云故書儀或為義社子春讀為儀庸

不從故書讀從太宗伯九
儀一命至九命作伯也
以土宜之瀆辨十有二土

之名物以相民宅而知其利害以阜人民以蕃鳥獸

以毓草木以任土事
十二土分野十二邦上繫十

二次各有所宜也相占視也阜猶盛也蕃蓄息也育

生也任謂就地所生因民所能
毓音育分扶問反

以土至土事。釋曰云以土宜之法辨十有二土之

名物者十二土各有所宜不同所出之物及名皆異

故云以土宜之法辨十有二土之名物也云以相民

宅者謂既知十二土之所宜以相視民居使之得所

也云而知其利害者十二土之中利處居之害處遠

之以阜盛人民以蕃息鳥獸以毓生草木者皆由知

利害使之然也云以任土事者辨十有二土任人

居之。注十二至所能。釋曰十二土分野十二邦

上繫十二次各有所宜也者案保章氏以星土辨九

州之地注云星土星所生土也又云大界則曰九州

州中諸國之封域於星亦今其存可言者十二次之

有郡國所入度非古數也也姬訾衛也降婁魯也大

分也星紀吳越也玄枵齊也也姬訾衛也降婁魯也大

梁趙也實沈晉也鶉首秦也也鶉火周也鶉尾楚也壽

星鄭也大火宋也析木燕也如是天有十二次日月

之所躔地有十二土王公之所國又周語伶周鳩云

昔武王伐商歲在鶉火又云歲之所在則我之分野

故知分野十二邦上繫十七次各有所宜也若然唐

虞及夏萬國殷周千七百七十國皆依附十二邦

以繫十二次若吳越同次之類也凡繫星之法皆因

王者所命屬焉故昭元年左傳云晉侯有疾病鄭公孫

僑如晉聘且問疾叔向問焉曰寡君之疾病卜人曰

實沈臺駘為崇史莫之知敢問此何神也子產曰昔

高辛氏有二子伯曰閼伯季曰實沈居於曠林不相

能也日尋干戈以相征討后帝不臧遷閼伯於商丘

主辰商人是因故辰為商星遷實沈於大夏主參唐

人是因以服事夏商又云及成王滅唐而封大叔焉
故參為晉星又襄九年晉士弱云陶唐氏之火正閼
伯居商立祀大火相土因之故商主大火是皆先王
命祀之法也案元命包云國君王者封上應列星之
位注云若角亢為鄭房心為宋比其餘小國不中星
者以為附庸若然附庸不繫星其餘皆繫星也又云
任謂就地所生因民所能者地之所生出物不同民
之所謂資事業有異謂若居山者利其金玉錫石禽獸
材木居澤者利其魚鹽居陸者利其田蠶辨十有二
是其任謂就地所生因民所能而居之也辨十有二
壤之物而知其種以教稼穡樹藝
耳以萬物自生焉則言土土猶吐也以人所耕而樹
藝焉則言壤壤和緩之貌詩云樹之榛栗又曰我藝
黍稷藝猶蒔也
○種章勇反榛側
○釋曰此十二壤

即上十二土上經論居人物之事此經辨其種殖所
宜故變其文云辨十二壤之物者分別物之所生而
知其所殖之種遂即以教民春稼秋穡以樹其木以
藝其黍稷也
○釋曰上經既欲居
民不必皆須樹藝故云土取萬物自生為名此經據
樹藝而言故變云壤取和緩為義故則云變言耳詩
云樹之榛栗是定之方中詩引之證經藝是植木又
曰我藝黍稷是楚茨之詩引之證經藝是黍稷也
以土均之灋辨五物九等制天下之地征以作民職
以令地貢以斂財賦以均齊天下之政
○均平也五
物五地之物也九等駢剛赤緹之屬征稅也民職民
九職也地貢貢地所生謂九穀財謂泉穀賦謂九賦
及軍賦
○駢雖營
○緹音低
○法辨五物者即上山林川澤之

等是也云九等者據五地之內分為九等之地
赤緹之屬其種所宜不同也云制天下之地征者言
天下剛赤緹外邦國所稅入天子而言也此地征與
下為目也以作民職者民有職業乃可稅之云以
地貢者地貢即九職之稅也云以斂財賦者斂財即
大宰九賦斂財賦一也既言財又別言賦者欲見財
既為九賦斂財賦中又兼有軍賦故財賦殊言之云
以均齊天下之政者大司徒以法均齊之天下皆使
依法故云均齊天下之政也○均平至軍賦○釋
曰九等知是辭剛之屬者但地或云十等或云五地
或云十二土皆無云九等者案草人職云駢剛赤緹
之屬有九等皆是地勢所宜糞種之法故鄭以駢剛
赤緹之屬解之云地貢貢地所生謂九穀者案大宰
以九職任萬民即云一地貢三農生九穀此經云以
民職為九職即云今地貢明貢是九穀可知云財謂
泉穀者案太宰云以九賦斂財財賦彼注亦云財泉穀
則以泉穀當賦泉之數也云賦謂九賦及軍賦者以
經云財賦不得為一事解之今鄭以賦為軍賦者則

賦中兼軍賦謂中土三
人步卒七十二人之等
以土圭之灋測土深正日景

以求地中。日南則景短多暑。日北則景長多寒。日東
則景夕多風。日西則景朝多陰。

日月之景也。云測猶度也。不知廣深故曰測。故書求

為救。杜子春云為求。鄭司農云測土深謂南北東西

之深也。日南謂立表處大南近日也。日北謂立表處

大北遠日也。景夕謂日跌景乃中。立表之處大東近

日也。景朝謂日未中而景中立表處大西遠日也。玄

謂晝漏半而置土圭。表陰陽審其南北。景短於土圭

謂之日南是地於日為近南也景長於土圭謂之日
北是地於日為近北也東於土圭謂之日東是地於
日為近東也西於土圭謂之日西是地於日為近西
也如是則寒暑陰風偏而不和是未得其所求凡日
景於地千里而差一寸。影。深尺鳩反景如字本或作
同近附近之近下同遠。疏。人以土至多陰。釋曰案土
日于萬反跌待結反。公攝政四年欲求土中而營王城故以土圭度日景
之法測度也度土之深深謂日景長短之深也正日
景者夏日至晝漏半表北得尺五寸景正與土圭等
即地中故云正日景以求地中也日南則景短多暑
者周公度日景之時置五表五表者於潁川陽城置
一表為中表中表南十里又置一表中表北十里又置

置一表中表東千里又置一表中表西千里又置一
表今言日南景短多暑者據中表之南而言亦晝漏
半立八尺之表表北得尺四寸景不滿尺五寸不與
土圭等是其日南是地於日為近南景短多暑不堪
置都之事北云日北者據中表之是表而言亦晝漏
半表北得尺六寸景是地於日為近北是其景長多
寒之事也云日東則景夕多風者據中表之東表而
言亦於晝漏半中表景得正時東表日已跌矣是地
於日為近亦晝漏半中表景得正時西表而言是地於日為
西則景朝多陰者為中表之西表而言是地於日為
近西亦於晝漏半中表景得正時西表而言是地於日為
朝時之景故云日西則景朝多陰此經皆未得所求
耳解洪範之義依五行傳風屬中央雨屬東方今西
方云多陰東方云多風者土為木妻木為金妻從妻
所好故月離於箕風揚沙月離於畢俾滂沱故此東
方多風西方多陰陰即雨也。疏。土圭至一寸。釋
曰案馮相氏云冬夏致日春秋致月皆以土圭度之
是以冬官考工記云土圭尺有五寸以致日鄭云土

圭所以致四時日月之景也云測猶度不知廣深故
曰測者廣深喻遠近以經云測土深故鄭云廣深也
鄭司農云測土深謂南北東西之深也者先鄭據經
云日南謂立表處大南近日云云先鄭測度之意日於地中
而南謂立表以南表為近日北表為遠日日出東方而
西流故以東表為近日西表為遠日云景夕謂日既
景乃中者於晝漏半東表日跌中表景乃中又云景
朝謂日未中而景中者亦於晝漏半西表日未中而
中表景乃中也玄謂晝漏半而置土圭表陰陽審其
南北者後鄭釋景長短之意度景之法冬至夏至皆
可為之皆據晝漏半者以取日正午乃得其端直也
云表陰陽者東方西方是陰陽故別云審其南北也
又云景短於土圭謂之日南是地於日為近南云後
鄭之義與先鄭不殊更云是地於日為近南已下者
先鄭云近日遠日恐人以爲南方東方地高為近日
北方西方地下為遠日有此地高下之嫌故後鄭增
成先鄭之義取云是地於日為近北於日為近東於

日為近西四方之表皆去中表千里而云是立表之
處其地於天下之日為近南為近北為近東為近西
也云如是則寒暑陰風偏而不和是未得其所求者
此言對下經地中是陰陽風雨和會為得所求也云
凡日景於地千里而差一寸者案三光考靈耀云四
游升降於三萬里中下云日至之景尺有五寸謂之
地中則是半三萬里而萬五千里與土圭等是千里
差一寸算法亦然言此者欲見經日南日北之等皆
去中表千里為術景長景短皆差一寸耳知表皆高
八尺而以晝漏半者以其通卦驗云冬至日南至樹八尺
之表日中視其晷是以知用日南至之景尺有五寸謂
八尺表而以晝漏半度景也

之地中天地之所合也四時之所交也風雨之所會

也陰陽之所和也然則百物阜安乃建王國焉制其

畿方千里而封樹之景尺有五寸者南戴日下萬

五千里地與星辰四遊升降於三萬里之中是以半
之得地之中也。畿方千里取象於日一寸為正樹樹
木溝上所以表助阻固也。鄭司農云土圭之長尺有
五寸以夏至之日立八尺之表其景適與土圭等謂
之地中今潁川陽城地為然。說文日至至樹之。釋曰
四表未得所求今於中表夏日至亦晝漏半立八尺
之表表北得景尺有五寸景與土圭等謂之地中於
此地中之所天地之所合也者天地不合萬物不生
天地合配萬物乃生故樂記云天地訢合是也四時
之所交也者即尚書所云宅南郊孔云言夏與春交
舉一隅以見之則秋與夏交冬與秋交春與冬交可
知故云四時所交也風雨之所會也者風雨所至會
合人心謂若禮器云饗帝於郊風雨寒暑時是也陰

陽之所和也者謂若昭四年左氏申豐云冬無愆陽
夏無伏陰是其陰陽和也然則百物阜安者總結上
句所合已下然尤如是阜盛也如是四事得所則百
物盛安也乃建王國焉者建立也於此盛安之處乃
立王之國城焉制其畿方千里者王畿千里以象日
月之大中置國城面各五百里制畿界而封樹之者
於畿疆之上而作深溝土在溝上謂之為封樹上樹
木以為阻固故云而封樹之。注景尺至為然。釋
曰云景尺有五寸者欲釋經景尺有五寸得地中之
意云南戴日下萬五千里者景一尺有五寸得地中
中天五寸景去南戴日下萬五千里云地與星辰四
游升降於三萬里之中者考靈耀文言四游升降者
春分之時地與星辰復本位至夏至之日與星辰
東南游萬五千里下降亦然至秋分還復正至冬
地與星辰西北游亦萬五千里上升亦然至春分還
復正進退不過三萬里故云地與星辰四游升降於
三萬里之中是以半之得地之中也。云畿方千里取
象於日一寸為正者鄭注王制象日月之畿方千里取

同此云取象於日一寸為正者即是景一寸地千里之大者畧
不言之矣云一也案元命包云日圓望之廣尺以應千
制注畧同王制云象日月之大也又案考靈耀曰從
里故鄭注王制云象日月之大也又案考靈耀曰從
上臨下八萬里天以圓覆地以方載河圖括地象曰
天不足西北地不滿東南西南西北為天門東南為地戶
天門無上地戶無下又云極廣長南北二億三萬三
千五百里東西二億三萬三千五百里又云天左動起於
牽牛地右動起於畢廣雅云天園南北二億三萬三
千五百里動起於畢廣雅云天園南北二億三萬三
百五十二里五步從地至天億一萬六千七百八十七
里半下度地之厚與天高等天度云東方七宿八十七
五度南方七宿百一十二度西方七宿八十五度北方
七宿九十八度八度四分度之一四方三宿六十五度四
分度之一萬九百一十九百三十二里二萬八千九百
積百七萬九百一十三里徑三十五萬六千九百七
十里卿司農云潁川陽城地為然者潁川郡陽城縣七
是周公度景之處古跡猶存故云地為然也案春秋

左氏武王克商遷九鼎於洛邑欲以為都不在潁川
地中者武王欲取河洛之間形勝之所洛都雖不在
地之正中潁川地中仍在畿內若然武王已遷鼎於
洛欲以為都周公又度景求地中者武王雖定鼎於
周公更度之者所以審慎故案書傳云四年建侯衛
五年營成周建侯衛者在尚書康誥封康叔是也案
康誥云惟三月哉生魄周公初基作新大邑于東國
洛四方之民大和會注云岐鎬之域處五岳之外周
公為其於政不均故東行於洛邑合諸侯謀作天子
之居四方民間之同心來會樂即功作劾其力焉是
時周公居攝四年也又案召詔惟三月丙午肅注云
是時周公居攝五年越三日戊申大保朝至於洛卜
宅厥既得卜則經營之若然洛邑在攝凡建邦國以
政四年初為基址至五年乃正營之也

**土圭土其地而制其域諸公之地封疆方五百里其
食者半諸侯之地封疆方四百里其食者參之一諸**

伯之地封疆方三百里其食者參之一諸子之地封疆方二百里其食者四之一諸男之地封疆方百里其食者四之一

註土其地猶言度其地鄭司農云土其地但爲正四方耳其食者半公所食租稅得其半耳其半皆附庸小國也屬天子參之一者亦然故魯頌曰錫之山川土地附庸奄有龜蒙遂荒大東至于海邦論語曰季氏將伐顓臾孔子曰先王以爲東蒙主且在邦域之中是社稷之臣此非七十里所能容然則方五百里四百里合於魯頌論語之言諸男食者

四之一適方五十里獨此與今五經家說合耳玄謂其食者半參之一四之一者土均均邦國地貢輕重之等其率之也公之地以一易侯伯之地以再易子男之地以三易必足其國禮俗喪紀祭祀之用乃貢其餘若今度支經用餘爲司農穀矣大國貢重正之也小國貢輕字之也凡諸侯爲牧正帥長及有德者乃有附庸爲其有祿者當取焉公無附庸侯附庸九同伯附庸七同子附庸五同男附庸三同進則取焉退則歸焉魯於周法不得有附庸故言錫之也地方

七百百里者包附庸以大言之也附庸二十四言得兼

此四等矣律。疆居良反下同。類後注同。正之音征字如字。一音

茲為其凡建至之一。釋曰：上經既陳天子之國

于偽反并畿內千里。此經說諸侯邦國故云。凡建

邦國以土圭其地土猶度也。以土圭度其地。假令

封上公五百里國北畔立八尺之表。夏至書漏半得

尺五寸景與土圭等南畔得尺四寸五分。其中減五

分一分百里五分則五百里。減四分則四百里。封

減三分則三百里封伯。減二分則二百里。封子。減一

分則一百里封男。是土其地之法。而制其域者。自上

公五百里已下境界皆有營域。封圻云：諸公之地。封

疆方五百里其食者半者。言天子封公以五百里之

地。其一國之稅天子食其半。云：諸侯之地。封疆方四

百里。其食者參之一者謂三分之天子食其一。分云

諸伯之地。封疆方三百里其食者參之一者。亦與

同云。諸子之地。諸男之地。皆云四之一者謂總得

國之稅四分天子食其一。分故云。其食者四之

其天子所食者皆謂諸侯市取美物以貢。天子即太

宰九貢是也。其公之稅有半侯伯有三之二。子男有

四之三。皆自入充國家畜積禮俗喪紀之用也。釋曰：土其地猶言度其地者。案上經

釋曰

釋曰

釋曰

釋曰

釋曰

釋曰

釋曰

釋曰

釋曰

釋曰

釋曰

釋曰

釋曰

釋曰

釋曰

釋曰

釋曰

釋曰

釋曰

釋曰

釋曰

釋曰

釋曰

釋曰

釋曰

釋曰

釋曰

釋曰

釋曰

釋曰

釋曰

釋曰

釋曰

釋曰

釋曰

釋曰

釋曰

釋曰

釋曰

釋曰

釋曰

釋曰

釋曰

釋曰

釋曰

釋曰

釋曰

釋曰

釋曰

釋曰

釋曰

釋曰

釋曰

釋曰

釋曰

釋曰

釋曰

釋曰

釋曰

釋曰

司農之意上公已下盡有附庸魯雖侯爵受五百里之國明堂位云七百里者五百里外並是附庸即公五百里者亦半為附庸故上注云其半皆附庸是也云此非七十里所能容者司農之意見孟子何休之徒言周之制無五百里四百里國魯國唯有所能容而已故破諸家據魯頌論語非七十里之所能容也云然則方五百里四百里合於魯頌論語之言者司農據此經公五百里侯四百里與魯頌論語合亦是破諸家之意云諸男食者四之一適方五十里者司農意男國百里開方得五十里者四經云其食者四之一謂三分入天子一分自食所食者唯有五十里云獨此與今五經家說合耳者五經家謂若張苞何休孟子等皆以為周法公侯方百里伯七十里子男五十里子男五十五里故男食五十里是與五經家說合若自子已上以百里七十里國於此經二百里已上四之一三之一不合故直舉男地而言玄謂其食者半參之一四之一者土均均即此所均征稅邦國地貢者案下土均云均地貢均即此所均征稅邦國地貢

輕重是也云其率之也公之地以一易侯伯之地以再易子男之地以三易者其民受地有一易再易之地此諸侯之地據貢入天子似耕之者入諸侯者似易而不耕者故以公之地貢半似二三百畝佃半也侯伯之地三之一貢入天子似家三百畝佃百畝留二分似荒廢者也子男之地以三易四之一貢與天子似家得四百畝佃百畝留三分似三易四之一貢與天子似但家無三易之地直以况義耳云必足其國禮俗喪紀祭祀之用乃貢其餘者後鄭意釋公國貢半已下漸少之意言公受地廣稅物多但留半自用即足其國俗喪紀及畜積之用故以半為餘貢入天子其侯伯受地差少則其稅亦少故三分之二留自用乃足其國以一分為餘貢入天子其子男受地又少其稅轉少故四分之乃足其國亦以一分為餘貢入天子注雖不言畜積但言足其國明畜積在中乃得云足故王制云國無九年之畜曰不足是也云若今度支經用餘為司農穀矣者入天子故據漢法以况之云大國餘為司農穀矣者入天子故據漢法以况之云大國

周禮

卷

卷

貢重正之也小國貢輕字之也者謂若四之一是也
字愛也謂愛小國之法若然三之一者是不輕不重
後鄭言此者破先鄭其食者四之一三一分貢與天子
三之一者二分貢與天子非字小之法又見采地之
稅四之一一分貢與天子故不從先鄭之義云凡諸
侯為牧正帥長及有德者乃有附庸者案王制云五
國以為屬屬有長十國以為連連有帥三十國以為
卒卒有正二百一十國為州州有伯伯即牧也此牧
正帥長皆是有功諸侯乃得為之有功即有附庸又
諸侯有德雖不為牧正帥長亦得有附庸故鄭總云
者當取焉者謂取間田為附庸以為祿也云為其有祿
庸者以其天子畿方千里上公五百里地極故無附
庸也云侯附庸九同者以其侯有功進受公地但無
五百里開方之方百里者五五二十五五侯四百
方之四四十六加九同則為二十五同與公等故知
侯附庸九同云伯附庸七同者伯地三百里三三而
九如七同則為十六同與侯等故知伯附庸七同也

云子附庸五同男附庸二同者以其子有功進受伯
地加五同與伯等男有功受子地男本一同加三同
與子等開方之皆可進則取焉退則歸焉者謂為間
則取焉謂附庸者退則歸焉者謂為間田者故王
制一州之內二百一十國其餘以為附庸間田併言
之矣云魯於周法不得有附庸故言錫之也者魯雖
為侯爵以其王子母弟雖為侯伯畫服如上公受五
百里之地與上公等成王以周公制典法之勳賜魯
以侯伯子男四等附庸故明堂位云地方七百里鄭
云方七百里者包附庸以大言之也又云附庸二十
四言得兼此四等矣者魯本五百里四面各加百里
四五二十即二十同四角又各百里為四同故云附
庸二十四言周公有德兼侯九同伯七同子五同男
三同故云兼此四等矣凡言同者皆百里地百里則
為國周法不滿百里乃為附庸今皆名附庸為同者
但附庸實不滿百里積集附庸成同并數之矣假令
男附庸二同附庸國則多矣據成周而言凡造都鄙
三耳自餘五同七同已上其義可知也

周禮

卷一

卷一

制其地域而封溝之。以其室數制之。不易之地家百
晦。一易之地家二百晦。再易之地家三百晦。都鄙
王子第公卿大夫采地。其界曰都鄙所居也。王制曰。
天子之縣內方百里之國九。七十里之國二十有一。
五十里之國六十有三。此蓋夏時采地之數。周末聞
矣。春秋傳曰。遷鄭焉而鄙留。城郭之宅曰室。詩云。嗟
我婦子。曰為改歲。入此室處。以其室數制之。謂制丘
甸之屬。王制曰。凡居民。量地以制邑。度地以居民。地
邑民居。必參相得。鄭司農云。不易之地。歲種之地。美

故家百晦。一易之地。休一歲。乃復種。地薄。故家二百
晦。再易之地。休二歲。乃復種。故家三百晦。畝本亦
旬劉常澄反復 凡造至百晦。釋曰。上言王畿及
扶又反下同 諸侯邦國至此更言畿內都鄙三
等采地云。凡造都鄙制其地域者。案載師職。邑任
猶地小都。任縣地大都。任畱地。又下文小司徒職云。
四立為甸。四甸為縣。四縣為都。家邑二十五里。小都
五十里。大都百里。是造都鄙制其地域也。云而封溝
之者。謂三等采地。四境界上皆有溝。封而樹之。以為
阻固云。以其室數制之者。其室在都邑之內。而云制
之者。依其城內室數於四野之中。制地與之。謂若九
夫為井。四井為邑。四邑為丘。四丘為甸。四甸為縣。四
縣為都。之等是也。云不易之地。家百晦者。此謂上地
年。年佃之。故家百晦云。一易之地。家二百晦者。謂年
別佃百晦。發百晦云。再易之地。家三百晦者。以其地
薄。年佃百晦。發百晦云。再易之地。家三百晦者。以其地

也。都鄙至百晦。釋曰言都鄙王子弟公卿大夫采地者公在大都卿在小都大夫在家邑其親王子母弟與公同在大都次疏者與卿同在小都更疏者與大夫同在家邑故摠云都鄙王子弟公卿大夫采地也云其界曰都鄙所居也者三等采地皆有城郭是其鄙所居也據其四境即是其界曰都又引王制曰天子之縣內方百里之國九云云又云此蓋夏時采地之數者案殷周皆稱畿內王制云縣內疑是夏時故云此蓋夏時采地之數也云周未聞矣者案洛誥傳云天下諸侯入來進受命於周退見文武之戶者千七百七十三諸侯注云八州立二百一十國畿內九十三國云畿內九十三國即此都鄙之數有文矣而云未聞者以無正文故疑焉或未可聞其大國次國小國各有畿國故云未聞其實摠數聞之矣云春秋傳曰遷鄭焉而鄙留者案桓十一年夏五月鄭伯寤生卒秋七月葬鄭莊公九月宋人執鄭祭仲公羊云祭仲者何鄭相也何以不名賢乎祭仲以為知權也其為知權奈何古者鄭國處於留先

鄭伯有善於鄭公者通乎夫人以取其國而遷鄭焉而野留莊公死已葬祭仲將往省于留塗出於宋宋人執之謂之曰為我出忽而立突祭仲不從其言則君必死國必亡從其言則君可以生易死國可以存易亡是以謂之權也野鄙不同者何鄭所見傳異也案文發墨守云鄭始封君曰桓公者周宣主之母弟國在宗周畿內今京兆鄭縣是也桓公生武公武公生莊公遷易東周畿內國在號鄭之間今河南新鄭是也武公生莊公因其在號鄭乃在陳宋之東鄭受封至此適三世安得古者鄭國處於留祭仲將往省留之事乎是鄭君不從公羊引之者直取鄙所居為義也其鄭居留之事猶自不取也所謂文取而義不取也云城郭之宅曰室又引詩者是七月詩取證室在城內於其室數制城外井邑又云制之謂制立甸之屬者案下小司徒云四井為邑以至立甸縣都是也又引王制者欲見邑在城外居在城內外內多少必參相乃分地職奠地守制地貢而頒職事焉以為得之事

周禮卷一 王官集

地瀆而待政令

註

分地職分其九職所宜也定地守

謂衡麓虞候之屬制地貢謂九職所稅也頒職事者

分命使各為其所職之事

音定

奠劉

分

地

至

之

事

釋曰分地

職

分

分其九職所宜也者上經既授上中下地此經云分

地職故知分地職者是分九職所宜九職則大宰云

一曰三農生九穀是也所宜謂若孝經注高田宜黍

稷下田宜稻麥之類是也云定地守謂衡麓虞候之

屬者案昭二十年左氏傳晏子云山林之木衡麓守

之澤之萑蒲舟鮫守之藪之薪蒸虞候守之海之鹽

蜃祈望守之注云衡麓舟鮫虞候祈望皆官名也守

之令民不得取之不共利時景公設此守以致疾故

晏子所非非其不與民同鄭引之者以證地守之官

若然此地官唯有衡麓無舟鮫祈望者此周禮舉其

大綱左氏言其細別故詳略不同云制地貢謂九職

所稅也者此地貢文承地職之下明非諸侯地貢是

其九職任之九稅斂之若三農生九穀則稅九穀

圃毓草木則稅草木之類是也云頒職事者分命使

各為其所職之事者分命之言案尚書堯典分命羲

仲宅隅夷申命羲叔宅南郊分命和仲宅西曰昧谷

有二聚萬民一曰散利二曰薄征三曰緩刑四曰弛

力五曰舍禁六曰去幾七曰青禮八曰殺哀九曰蕃

樂十曰多昏十有一曰索鬼神十有二曰除盜賊

荒凶年也鄭司農云救飢之政十有二品散利貸種

食也薄征輕租稅也弛力息繇役也去幾關市不幾

也青禮掌客職所謂凶荒殺禮者也多昏不備禮而

娶昏者多也索鬼神求廢祀而脩之雲漢之詩所謂
 靡神不舉靡愛斯牲者也除盜賊急其刑以除之飢
 饉則盜賊多不可不除也杜子春讀蕃樂為藩樂謂
 閉藏樂器而不作玄謂去幾去其稅耳舍禁若公無
 禁利青禮謂殺吉禮也殺哀謂省凶禮。○弛式氏反
 界反徐所例反。○以荒至盜賊。○釋曰言以荒政十
 注同蕃方袁反。○有二者上經見分地職則有年穀
 不熟之時恐民離散故以救荒之政十有二條以聚
 萬民使不離散一曰散利者謂豐時聚之荒時散之
 積而能散使民利益故云一曰散利二曰薄征者薄
 輕也征稅也謂輕其稅三曰緩刑者謂凶年犯刑緩
 縱之四曰弛力者弛放其力役之重五曰舍禁者山
 澤所遮禁者舍去其禁使民取蔬食六曰去幾者幾

謂呵禁謂關市去稅而幾之七曰青禮者謂吉禮之
 中青其禮數八曰殺哀者謂凶禮之中殺其禮數九
 曰蕃樂者蕃謂閉藏樂器而不作十曰多昏者謂凶
 荒殺禮昏者多十有一曰索鬼神者謂凶年禱祈多
 索鬼神而禱祈之十有二曰除盜賊者凶年盜賊多
 急其刑以除之。○荒凶至凶禮。○釋曰下曲禮云
 歲凶年穀不登即此一荒也故云荒凶年也鄭司農
 云救飢之政十有二品者年穀不熟而民飢故設政
 教以救之故云救飢之政十有二品十二品即十二
 條各有品列而不同云散利貸種食也者謂豐時斂
 之凶時散之其民無者從公貸之或為種子或為食
 用至秋熟還公據公家為散據民往取為貸故云散
 利貸種食云薄征輕租稅也者案司稼云巡野觀稼
 出斂法注云豐年從正儉有所殺若今十傷二三實
 除減半是輕租稅也云弛力息絲役也者案均人云
 豐年則公均用三日中年則公均用二日無年則公
 均用一日此云弛力謂人食不能二鬴之歲則移民
 就穀無力役之事故均人又云凶札則無力政財賦

是也云去幾關市不幾者此後鄭不從以其雖凶年
猶幾何但云稅而已云青禮掌客職所謂凶荒殺禮
者也則後鄭不從者掌客所云凶荒殺禮其摠曰語
無所指斥後鄭以為青禮云多昏不備禮而娶昏
者多也者昏禮有六并有玄纁束帛凶荒為昏不可
備行此禮使有文之家得成口數有男之家易得其
妻故娶昏者多也云索鬼神求廢祀而脩之者年有
凶災鬼神不佑經云索鬼神謂搜索鬼神而祭之是
求廢祀而脩之求廢祀而修之即雲漢之詩靡神不
舉是也連引靡愛斯牲者見索鬼神是祈禱之事須
牲此詩以薦之案左氏莊二十五年傳云天災有幣無
之後即有牲體故云靡愛斯牲若天災之時祈禱無牲災滅
除之饑饉則盜賊多不可不除也者上文既言緩刑以
其除盜賊用急刑乃上下文為妨故鄭云饑饉則盜
賊多不可不除故須急其刑以除之杜子春云讀蕃
樂為藩樂謂閉藏樂器而不作者經云蕃者是蕃有
之字故讀從藩是藩閉之字案大司樂云六凶大殺

令弛縣注云弛釋下之若令休其鼓之為彼又云日
月食四鎮五嶽崩諸侯薨令去樂注云去樂藏之引
春秋傳曰士午猶釋萬入去籥萬言入則去者不入
藏之可知彼之二文云令弛縣據路寢常縣之樂釋
下之去樂據廟中祭時暫縣之樂去而藏之此云藩
樂謂閉藏樂器據廟中祭祀藏去樂器而不作若然
祭祀不作明路寢常縣亦釋下之互見其義玄謂去
幾去其稅耳者案司關云國凶札則無門關之征猶幾
稅猶幾之者案司關云國凶札則無門關之征猶幾
明知司農之義非云舍禁若公無禁利者案左傳襄
公九年冬公會晉侯伐鄭同盟于戲晉侯歸謀所以
息民魏絳請蒞舍輸積聚以貸自公以下苟有積者
盡出之國無滯積亦無困人公無禁利杜注云與民
共是也云青禮謂殺吉禮也云殺哀謂省凶禮者此
破司農之義司農引掌客職凶荒殺禮盜青禮後鄭
之意凶荒殺禮是摠目之言不專於吉禮鄭知青禮
專是吉禮者以其下有殺哀與青禮相對故知青禮
專是吉禮也案襄公二十四年冬大饑穀梁傳云五

穀不升為大饑一穀不升謂之饑二穀不升謂之饑三穀不升謂之饑四穀不升謂之饑五穀不升謂之饑六穀不升謂之饑七穀不升謂之饑八穀不升謂之饑九穀不升謂之饑十穀不升謂之饑十一穀不升謂之饑十二穀不升謂之饑十三穀不升謂之饑十四穀不升謂之饑十五穀不升謂之饑十六穀不升謂之饑十七穀不升謂之饑十八穀不升謂之饑十九穀不升謂之饑二十穀不升謂之饑二十一穀不升謂之饑二十二穀不升謂之饑二十三穀不升謂之饑二十四穀不升謂之饑二十五穀不升謂之饑二十六穀不升謂之饑二十七穀不升謂之饑二十八穀不升謂之饑二十九穀不升謂之饑三十穀不升謂之饑三十一穀不升謂之饑三十二穀不升謂之饑三十三穀不升謂之饑三十四穀不升謂之饑三十五穀不升謂之饑三十六穀不升謂之饑三十七穀不升謂之饑三十八穀不升謂之饑三十九穀不升謂之饑四十穀不升謂之饑四十一穀不升謂之饑四十二穀不升謂之饑四十三穀不升謂之饑四十四穀不升謂之饑四十五穀不升謂之饑四十六穀不升謂之饑四十七穀不升謂之饑四十八穀不升謂之饑四十九穀不升謂之饑五十穀不升謂之饑五十一穀不升謂之饑五十二穀不升謂之饑五十三穀不升謂之饑五十四穀不升謂之饑五十五穀不升謂之饑五十六穀不升謂之饑五十七穀不升謂之饑五十八穀不升謂之饑五十九穀不升謂之饑六十穀不升謂之饑六十一穀不升謂之饑六十二穀不升謂之饑六十三穀不升謂之饑六十四穀不升謂之饑六十五穀不升謂之饑六十六穀不升謂之饑六十七穀不升謂之饑六十八穀不升謂之饑六十九穀不升謂之饑七十穀不升謂之饑七十一穀不升謂之饑七十二穀不升謂之饑七十三穀不升謂之饑七十四穀不升謂之饑七十五穀不升謂之饑七十六穀不升謂之饑七十七穀不升謂之饑七十八穀不升謂之饑七十九穀不升謂之饑八十穀不升謂之饑八十一穀不升謂之饑八十二穀不升謂之饑八十三穀不升謂之饑八十四穀不升謂之饑八十五穀不升謂之饑八十六穀不升謂之饑八十七穀不升謂之饑八十八穀不升謂之饑八十九穀不升謂之饑九十穀不升謂之饑九十一穀不升謂之饑九十二穀不升謂之饑九十三穀不升謂之饑九十四穀不升謂之饑九十五穀不升謂之饑九十六穀不升謂之饑九十七穀不升謂之饑九十八穀不升謂之饑九十九穀不升謂之饑一百穀不升謂之饑

慈幼二曰養老三曰振窮四曰恤貧五曰寬疾六曰

安富保息謂安之使也保息也慈幼謂愛幼少也

子三人與之母二人與之饑十四以下不從征養老

七十養於鄉五十田毋張之屬振窮拊救天民之窮者

也窮者有四曰矜曰寡曰孤曰獨恤貧貧無財業稟

貸之寬疾若今癰不可事不筭卒可事者半之也安

富平其絲役不專取少詩照反拊音拯救音救本

子忽事以保至安富釋曰上經既陳凶荒不安之

萬民者民不安使不得蓄息安則蓄息保安也民使

蓄息有六條以養萬民故云以保息六養萬民也

保息至專取釋曰云產子三人與之母二人與之

故令國人壯者無取老婦老者無取壯妻女子十七

不嫁父母有罪丈夫二十不娶亦罪其父母生丈夫

三壺酒一犬生女子一壺酒一豚生三人公與之母

生二人與之饑引之者見其愛幼少之法不必盡如

其禮云十四以下不從征者案鄉大夫職國中七尺
野自六尺皆不從征案論語云可以託六尺之孤注
云六尺謂年十五則十五從征十四以下不從征可
知亦是愛幼之事也云養老七十養於鄉者案王制
云五十養於鄉六十養於國七十養於學彼謂大夫
士也王制又云凡三王養老皆引年注云已而引
校年當行復除也老人衆多非賢者不可皆養故食
貨志云七十已上所養也此云七十養於鄉亦謂有
賢行者也云五十異張之屬者是王制文禮記常法
庶人食稷士大夫同食黍梁故云異張云振窮排救天
十或與士大夫同食黍梁故云異張云振窮排救天
民之窮者也窮者有四曰矜曰寡曰孤曰獨者案王
制云老而無妻者謂之矜老而無夫者謂之寡少而
無父者謂之孤老而無子者謂之獨鄭依此而言此
四者天民之窮而無告者也皆有常餼故曰振窮云
恤貧貧無財業稟貸之者案旅師云凡用粟春頒而
秋斂之注云困時施之饒時收之是其恤貧之法故
云春頒而秋斂之云寬疾若今癰不可事不筭卒者

棟

漢時癰病不可給事不筭計以為士卒若今廢疾者
也云可事者半之也者謂不為重役輕處使之取其
半功而已似今殘疾者也其寬饒疾之注云安
富平其繇役不專取者言繇役均平又專取則富
者安故云以本俗六安萬民一曰媿宮室二曰族墳
墓三曰聯兄弟四曰聯師儒五曰聯朋友六曰同衣
服

服

本猶舊也美善也謂約楛攻堅風雨攸除各有

攸字族猶類也同宗者生相近死相迫連猶合也兄

弟昏姻嫁娶也師儒鄉里教以道藝者同師曰朋同

志曰友同猶齊也民雖有富者衣服不得獨異音美

聯兄弟一本作聚以本至衣服釋曰上經陳養
兄弟楛陟角反萬民之法此經說安民庶之道

同

二

二

以本俗六安民者本舊也不依舊俗創立制度民
不安若依舊俗民心乃安故以本俗六安民也
○釋曰云謂約棷攻堅風雨攸除
各有攸字者此斯干美宣王之詩也案彼詩云約
閣閣約謂搗土極之橐橐謂築之橐橐用力是其
約極攻堅攸所也能美宮室也經云微宮室明不使
華美故以攸引之者證美宮室也經云微宮室明不使
相迫者案左氏傳云非我族類其心必異族類是
故云族猶類也經云族墳墓是死相迫明生時居住
相近可知故鄭云同宗者生相近死相迫也云連猶
合也兄弟昏姻嫁娶也者案爾雅釋親云父之黨為
宗族母與妻黨為兄弟則兄弟之名施於外親為正
又案喪服記兄弟皆有外邦及與兄弟居彼皆據同
宗小功已下知此兄弟是昏姻非是同宗者見上云
族墳墓是同宗明此兄弟施於外姓昏姻故爾雅又
云婦之黨為昏兄弟夫婦相名亦為兄弟故曾子問
曰不得嗣為兄弟是以知兄弟是昏姻也云師儒

里教以道藝者以其鄉立庠州黨及遂皆立序致仕
賢者使教鄉閭子弟鄉閭子弟皆相連合同就師儒
故云連師儒也又案保氏職掌養國子以道故云教
以道藝也云同師曰朋同志曰友者案學而云有朋
自遠方來是朋者在學之稱此友與朋連文則亦是
在學之稱且此朋友之文復在師儒之下但朋疏而
多友親而少故云同師曰朋同志曰友此朋友據在
學案尚書泰誓武王云我友邦冢君是謂諸侯為友
洛誥云孺子其朋謂羣臣為朋朋友之文所施廣矣
鄭君皆望文為義是以所注不同也云同猶齊也民
雖有富者衣服不得獨異者士已上衣服皆有采章
庶人皆同深衣而已故云民雖有富者衣服不得獨
異並皆也正月之吉始和布教于邦國都鄙乃縣教象
之灋于象魏使萬民觀教象挾日而斂之乃施教灋
于邦國都鄙使之各以教其所治民
正月之吉周

周禮卷之十一
禮記

正月朔日也。司徒以布五教。至正歲。又書教法而縣

焉。同。縣音玄注。謂建子之月一日也。始和者從十

二教已下於此月之時始調和也。政教皆有故法依

舊而行之言始和者若改造云爾。其實不改也。始

以對終對下縣之是在建寅之月為終也。云布教於

邦國都鄙者於此正月之時調和教典訖。即布於邦

國諸侯及畿內二鄙公卿大夫等云。乃縣教象之法

於象魏者言乃者緩辭是建寅之月乃縣教象之法

於象魏闕上云使萬民觀教象者謂使萬民來就雉

門象魏之處觀教象文書使知一年教法云。挾日而

斂之者縣之從甲至甲為挾日而後斂藏之於明堂

月月乃更受而行之謂之聽朔者也。云乃施教法于

邦國都鄙者案太宰六典八法八則之等。正月前陳

之正月之下不復言施之者以其並是當職之事。故

不復言所施且直言施教法於邦國都鄙則亦合上

數事可知云。使之各以教其所治民者若據邦國使

諸侯。教所治民若據都鄙則使公卿大夫教所治民

。正月至縣焉。釋曰言正月朔日者周禮凡言

正歲者則夏之建寅正月直言正月者則周之建

正月也。吉者月朔也。故云正月之吉。周正月朔日也

。司徒以布五教者案大宰注云布王治之事於天下

此不言天下注文略邦國都鄙則亦天下也。云至正

歲又書教法而縣焉者釋經乃縣是正歲縣之必知

縣在正歲者亦取義於小司徒云正歲則帥其屬而

觀教法之象故令五家為比使之相保。五比為閭使

之相受。四閭為族使之相葬。五族為黨使之相救。五

黨為州使之相賙。五州為鄉使之相賓。此所以勸

民者也。使之者皆謂立其長而教令使之保。猶任也

救。救凶災也。賓賓客其賢者。故書受為授。杜子春云

當為受謂民移徙所到則受之所去則出之又云

當為糾謂糾其惡玄謂受者宅舍有故相受寄託也

調者謂禮物不備相給足也閭二十五家族百家黨

五百家州二千五百家鄉萬二千五百家比毗志

音周足劉比間至於州鄉等第家數各立其官長

子喻反比間至於州鄉等第家數各立其官長

教勸於民大司徒主六鄉故令六鄉之內使五家為

一比則有下士為比長主之使五家相保不為罪過

五比為閭皆二十五家為一閭立中士為閭胥使之

相受者閭胥使之相葬者百家立一上士為族師使百家

閭為族使之相葬者百家立一上士為族師使百家

之內有葬者使之相助益故云使之相葬五族為黨

使之相救者五百家立一下大夫為黨正民有凶

者使民相救助故云使之相救五黨為州使之相

者二千五百家為州立一中大夫為州長民有禮物

不備使調給之五州為鄉使之相賔者萬二千五百

家為鄉立一六命卿為鄉大夫鄉內之民有賢行者

經五家為比五州為鄉。頒職事十有二于邦國都鄙。轉相增故其家數可知。知鄉頒職事十有二于邦國都鄙。

使以登萬民。一曰稼穡。二曰樹藝。三曰作材。四曰阜

蕃。五曰飭材。六曰通財。七曰化材。八曰斂材。九曰生

材。十曰學藝。十有一曰世事。十有二曰服事。鄭司

農云。稼穡謂三農生九穀也。樹藝謂園圃毓草木作

材。謂虞衡作山澤之材。阜蕃謂藪牧養蕃鳥獸。飭材

謂百工飭化八材。通財謂商賈阜通貨賄。化材謂嬪

婦化治絲枲。斂材謂臣妾聚斂。疏材生材謂間民無

常職。轉移執事。學藝謂學道藝。世事謂以世事教能。

則民不失職。服事謂為公家服事者。玄謂生材養作

木者。賈音古。間音閑。疏。頒職至服事。○釋曰。大司徒

之職事十有二條於天下邦國及畿內都鄙使以登

成萬民。此經不言鄉遂及公邑者。舉外以包內。司徒

親主鄉遂。公邑頒之。可知云。一曰稼穡。已下至八曰

斂材。已上即大宰九職中八者是也。大宰既掌之。此

又重掌者。以太宰尊官。總知其事。此司徒是主民之

官。親自頒行義。各有異也。云一曰稼穡者。種之曰稼。斂

之曰穡。二曰樹藝者。樹謂植木。謂若樹之榛栗。藝

謂種黍稷。謂若藝麻如之。何我藝黍稷之類。是也。案

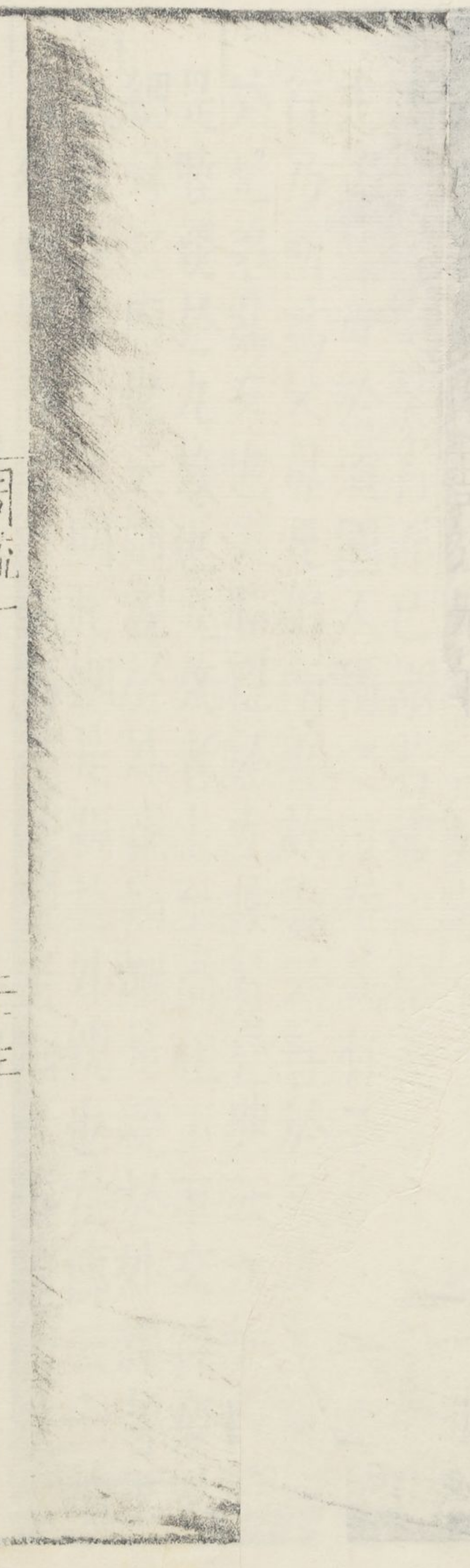
闕文二葉別補闕

司馬

三十一



中為聖人長非難也予之類之曰左前昔叔望入受
聖人應指節之言夫子聖人也節前之論或能離左
節曰為用聖人向來云節云為節昔何春炮之志作
變二十二年離為物或音兩節論殊或殊或殊或
列員是愛人及於孝章章唱節出云聖節而夫操昔案
根及於節節昔昔昔昔昔美為王云婚如行章中羊心
四十而不惑由天出變人以及交節昔才昔丙善公心
批並微大夫御文云呼問節昔昔節節節節節節節
王
王



此並卿大夫職又云知明於事者謂於前事不惑若
四十而不惑也云仁愛人以及物者仁者內善於心
外及於物謂若行葦葦詩美成王云敦彼行葦牛羊勿
踐履是愛人及於葦葦即物也云聖通而先識者案
襄二十二年臧武仲如晉雨過御叔御叔在邑將飲
酒曰焉用聖人何休云說左氏傳者曰春秋之志非
聖人孰能脩之言夫子聖人乃能脩之御叔謂臧武
仲為聖人是非獨孔子文箴之曰武仲者述聖人之

之則獻其書於王矣者

道魯人稱之曰聖今使如晉過御叔御叔不說學見

武仲而兩行傲之云焉用聖人為左氏傳載之者非

御叔不說學不謂武仲聖與孔子同若然此云聖亦

與武仲同是皆述聖人之道云義能斷時宜者義宜

也謂斷割合當時之宜也云忠言以中心者此以字

解之如心曰恕如下從心中曰忠中下從心謂言

出於心皆有忠實也云和不剛不柔者謂寬猛相濟

者也云善於父母為孝善於兄弟為友彼不言於此鄭

張仲孝友善於父母為孝善於兄弟為友彼不言於此鄭

云善於父母善於兄弟言於者凡言孝友非直其敬

先奉昏定晨省而已謂若禮記祭義云孝者先意承

志諭父母於道國人稱之曰幸哉有子若是如此美

行乃所為父母兄弟所善故鄭云善於父母為孝善

於兄弟為友也云睦親於九族者堯典云九族既睦

是睦親於九族也九族者上至高祖下至玄孫旁及

總麻之內也云姻親於外親知姻是親於外親者上

云睦施於九族明此姻是親於外親也左傳云士踰

此姻對睦施於外親若不對睦亦施於內親故論語云因不失其親喪服傳云與因母同此皆施於內親也云云任信於友道者謂朋友有道德則任信之故論語云信則人任焉是也云云恤振憂貧者也云禮五禮之義自振訓為救故知恤振憂貧者也云禮五禮之義自已下至九數皆取義於保氏案保氏職掌養國子以道教之六藝一曰五禮二曰六樂三曰五射四曰五御五曰六書六曰九數案彼注云五禮者玄謂吉凶賓軍嘉六樂者玄謂雲門大成大韶大夏大濩大武五射者先鄭云白矢參連剡注襄尺并儀五御者先鄭云鳴和鸞逐水曲過軍表舞交衢逐禽左六書者先鄭云象形會意轉注處事假借諧聲九數者先鄭云方田粟米差分少廣商功均輸方程贏不足旁要此九章之術是也彼注又云今有重差夕筭句股此經直陳六藝保氏各有其數故注保氏其釋之注此直取保氏經以釋之五禮言義者以其吉凶之等各有其義樂言歌舞者以其作樂時有升歌下舞射言法者以其有升降揖讓之法御言節者四馬六轡有

進退之節書言品者形聲處事差品不同以鄉八刑

糾萬民一曰不孝之刑二曰不睦之刑三曰不嫺之

刑四曰不弟之刑五曰不任之刑六曰不恤之刑七

曰造言之刑八曰亂民之刑糾猶割察也不弟不

敬師長造言訛言惑眾亂民亂名改作執左道以亂

政也鄭司農云任謂朋友相任恤謂相憂弟音同

以鄉至之刑○釋曰上設三物教萬民民有不從教

者則設刑以刑之故言以鄉八刑糾萬民也云一曰

不孝之刑者有不孝於父母者則刑之孝經不孝不

在三千者深塞逆源此乃禮之通教二曰不睦之刑

謂不敬師長亦刑之五曰不任之刑者謂不信任於朋友亦刑之六曰不恤之刑者謂見災危而不憂恤亦刑之七曰造言之刑者有造浮偽之言者亦刑之八曰亂民之刑者謂執左道亂政則刑之○釋曰糾猶至相憂○釋曰云糾猶割察也者謂察取鄉中八種之過斷割其罪云不弟不敬師長者此不弟即上六行友是也上文在睦姻之上此變言弟退在睦姻之下者上言友專施於兄弟此變言弟兼施於師長故退在睦姻之下云造言訛言惑眾者案王制行偽而堅言偽而辯與此造言一也是訛言惑眾也云亂民亂名改作執左道以亂政也者亂名已下皆王制文案彼注亂名改作謂變易官與物之名更造法度左道若巫蠱及俗禁並是亂政之民也上三物有六德六行六藝六德六藝不設刑獨於六行設刑者鄭注師氏云在身為德施之為行德為在身不施於物六藝亦是在身之能不施於人故二者不設刑其行並是施之於人故禁其恐有愆負故設刑以防之也造言亂民中特害故六行之外別加此二刑

五禮防萬民之偽而教之中禮所以節正民之侈

偽使其行得中鄭司農云五禮謂吉凶賓軍嘉五以

至之中○釋曰以五禮防萬民之偽而教之中者案禮記樂記云禮者著誠去偽故以禮防萬民之偽而教之使得中正也禮所至軍嘉○釋曰禮者辯尊卑別貴賤皆有上下之宜不得奢侈僭偽故云禮所以節正民之侈偽也使其行得中者上不逼下下不僭上得其中正是也鄭司農云五禮謂吉凶賓軍嘉者春官大宗伯文也

以六樂防萬民之情而教之和樂所

以蕩正民之情思使其心應和也鄭司農云六樂謂

雲門咸池大韶大夏大濩大武○思悉吏反應應對

作招獲音護○與天地同和孝經云移風易俗莫善

本亦作護

○

以六至之和

○釋曰案樂記云大樂

此四字

於樂故大司徒云云。樂防萬民之情而教之使應和也。樂所至大武。釋曰案樂記云在闔門之內父子兄弟同聽之莫不和親故云樂所以蕩正民之情思使其心應和也。鄭司農云六樂雲門已下皆大司樂文三彼具釋案前云六藝禮樂射御書數不覆申射御書數而獨申禮樂二事但化民以禮樂為急故樂記云心中斯須不和不樂而鄙詐之心入之矣。外貌斯須不莊不敬而易慢之心入之矣。故樂也者動於內者也。禮也者動於外者也。是致禮樂以治外內之急也。又孝經云安上治民莫善於禮。移風易俗莫善於樂。是禮樂為化民之急也。故特言禮樂耳。凡萬民之不服教而有獄訟者與有地治者聽而斷之。其附于刑者歸于士。不服教不厭服於十二教貪冒者也。爭罪曰獄爭財曰訟有地治者謂鄉州及治都鄙者也。附麗也。士司

寇士師之屬鄭司農云與有地治者聽而斷之與其地部界所屬吏共聽斷之士謂主斷刑之官春秋傳

曰士榮為大士或謂歸于圜士圜士謂獄也獄城圜

○治直吏反注及下正治并注同斷凡萬至于士

禮樂化民而萬民不厭服十二教則鬪爭起有獄訟

治民之官共聽而斷之若有小罪則司徒決之其附

於五刑則歸於士使秋官士師之等斷之○不服

也者上以十二教教民使不貪冒其民有不厭服於

十二教即是有貪冒之人也厭有二種有嫌厭有厭飲

之厭謂若祭禮有陰厭之類是也此言不厭服十二

民獄獄訟相對故獄為爭罪訟為爭財若獄訟不相
對則爭財亦為獄其義具在秋官釋之云有地治者
謂鄉州及治都鄙者也者司徒主六鄉明知有鄉州
也案上經布教於都鄙明地治之內兼有都鄙可知
云附麗也者案秋官云麗於法案尚書呂刑越茲麗
刑故以附為麗云士司寇士師之屬者案秋官有士
師鄉士遂士縣士並主獄訟之事故云士師之屬也
司農云春秋傳曰者僖公二十八年衛侯出奔及其
反國誤射殺弟叔武元咺訴於晉衛侯與元咺訟晉
使士榮為大士而聽斷之引此者欲見有獄必有訟
有訟者不必有獄故彼是爭罪之事而言衛侯與元
咺訟云或謂歸於園士園士謂獄也者司農之意此
經士或為士字因即解士為園士園士即獄也云獄
城園者更解園士之意園士之義具在秋官司園職
也祀五帝奉牛牲羞其肆牛能任載地類也奉猶
進也鄭司農云羞進也肆陳骨體也玄謂進所肆解

骨體士喪禮曰肆解去蹄

○肆託歷反注肆解建去
同司農音四注肆陳同

肆

祀五至其肆。釋曰云祀五帝者謂四時迎氣於

羞其肆者羞進也肆解也謂於俎上進所解牲體於

神坐前。肆牛能任載地類也故屬地官司徒鄭司農云

意故云牛能任載地類也故屬地官司徒鄭司農云

羞進也肆陳骨體也者骨體肩脊脅之屬司農以

肆為四音讀之故云肆陳也謂陳牲體於俎上即體

解折節為二十一體是也故云陳骨體也玄謂進所

肆解骨體者後鄭之意以肆為適音讀之肆解骨體

者為七體解之故引士喪禮曰肆解去蹄案士喪禮

曰特豚四鬣去蹄彼注云四解之殊肩髀彼言殊肩

髀與此骨體一也但彼云四鬣此云肆解其字不同

者鄭直以義讀之非彼正文此云解當彼鬣也後鄭

必不從先鄭為肆陳骨體為二十一體者案禮運云

腥其俎孰其敬彼注云腥其俎謂豚解而腥之也孰

其敬謂體解而爛之祭禮之法先豚解後體解經云

注古禮無以下六字

奉牛牲謂初牽入時即言羞其肆明先豚解又案國語禘郊之事則有全烝明知不得先有體解若然則禘郊之事先全烝始後豚解也若宗廟之祭享先王則無全烝先豚解次體解禮運所云者是也亦如之疏享先至如之。釋曰享先生不辯祭之大亦如之者亦如上記五帝奉牛牲羞其肆又不言祭地者祭地之禮與天同。大賓客令野脩道委積註令令遺人使爲之也。少曰委多曰積皆所以給賓客。疏大賓至委積。釋曰案大行人諸侯散文賓客通此云大賓客者唯據諸侯來朝大司徒令遺人於野路之上脩治道塗及委積芻薪米禾之等以待賓客。註令令至賓客。釋曰令令遺人使爲之也。少曰委多曰積者案遺人云十里有廬廬有飲食三十里有宿宿有路室路室有委。大喪帥六鄉五十里有候館候館有積故知義然也。

之衆庶屬其六引而治其政令。註衆庶所致役也。鄭

司農云六引謂引喪車索也。六鄉主六引六遂主六

紼。○引如字又。疏大喪至政令。釋曰大喪謂王喪音胤紼音弗。註至七月而葬。司徒帥六鄉之衆

庶取一千人屬其六引挽柩鄉廣而治其政令者大

司徒則檢校挽柩之事。註衆庶至六紼。釋曰云

衆庶所致役也者但六鄉七萬五千家進取一千人

致之使爲挽柩之役故云所致役也。司農云六鄉主

六引則此經是也。云六遂主六紼者案遂人職云大

喪帥六遂之役而致之掌其政令及葬帥而屬六紼

在棺曰紼見繩體行道曰。大軍旅。大田役。以旗致萬

民而治其徒庶之政令。註旗畫熊虎者也。徵衆刻日

樹旗期於其下。註大軍至政令。釋曰凡征伐田徵

軍荼大田役以旗致萬民司徒主六鄉田即治其徒
庶之政令○**注**旗畫至其下○釋曰案司常云熊虎
為旗故鄭云旗畫熊虎者也云徵眾刻日樹旗期於
其下者凡起徒役不令而誅謂之虐故徵眾庶預刻
集日至日樹旗期民於其下
衆皆至弊旗誅後至者也
若國有大故則致萬民

於王門令無節者不行於天下**註**大故謂王崩及寇

兵也節六節有節乃得行防姦私**疏**若國至天下○

故者大故是非常之事故言若也則致萬民於王門
者以待任用故也云令無節者不行於天下者大故
之時恐有姦寇節者用為行道之信故無節者不行
於天下所以防姦私也○**注**大故至姦私○釋曰言
大故知是王崩及寇兵者下經別云大荒大札故知
大故中有王崩寇兵二事也云節六節者為掌節也
國用虎節上國用人節澤國用龍節門
關用符節貨財用**璽節**節道路用旌節也
大荒大札則

令邦國移民通財全禁弛力薄征緩刑**註**大荒大凶

年也大札大疫病也移民辟災就賤其有守不可移

者則輸之穀春秋定五年夏歸粟於蔡是也○**札側**

疏大荒至緩刑○釋曰大荒謂大凶年大札謂大疫

病則令邦國者謂令天下諸侯邦國也移民通財
者此謂兩事移民謂分口往就賤財是米穀也其有
留守不得去者則賤處通穀米與之舍禁者謂山澤
之內舊遮禁不聽人入者令皆舍而不禁容民取蔬
食也弛力者謂弛力役之事薄征者若據大荒則全
無征稅今言薄征者容有小荒仍有征稅案司稼注
云豐年從正儉有所殺若今十傷二三實除減半者
也緩刑者謂有刑罰寬而放之○**注**大荒至是也○
釋曰大荒大凶年也者謂若曲禮云歲凶年穀不登
言大者穀梁云五穀不熟謂之大侵與此一大札
大疫病也者謂若左氏傳云天昏札瘥云其有守不

可移者則輸之穀者釋經通財也又引春秋定五年夏輸粟於蔡是也者案彼傳定四年楚瓦伐蔡五年夏歸粟於蔡彼雖非荒札之事直取歸粟一道證經通財之義

而致事 **註** 歲終自周季冬也。教官其屬六十。正治明

處其文書。致事上其計簿。 **疏** 歲終至

釋曰歲終則令教官者其屬六十官也云正治而致

事者謂正直治理其文書不得濫失以為公狀然後

致其職事以待考。 **註** 歲終至計簿。 **疏** 曰知歲終

是周季冬者以其正月之吉始和是周之歲始明此

致事之時亦是周之歲終云致事上其計簿者漢時

考吏謂之計吏計吏據其使人也此言計簿據其文

也。 **正歲** 令于教官曰各共爾職脩乃事以聽王命其

有不正則國有常刑 **註** 正歲夏正月朔日 **疏** 正歲至

常刑常刑者謂二千五百條各叙詮重而受刑法。

註 正歲至朔日。 **疏** 曰周禮上下凡言正歲者皆是

夏之正月又知是朔日者以其正月之吉是朔日此

雖不言之吉亦是朔日為始可知也

釋曰正歲令于教官者以其歲始當除舊布新各共

爾之職脩汝之事爾乃皆汝也以聽王命者聽待也

其不正則國有常刑者謂文書不正直而濫失則有

