

52

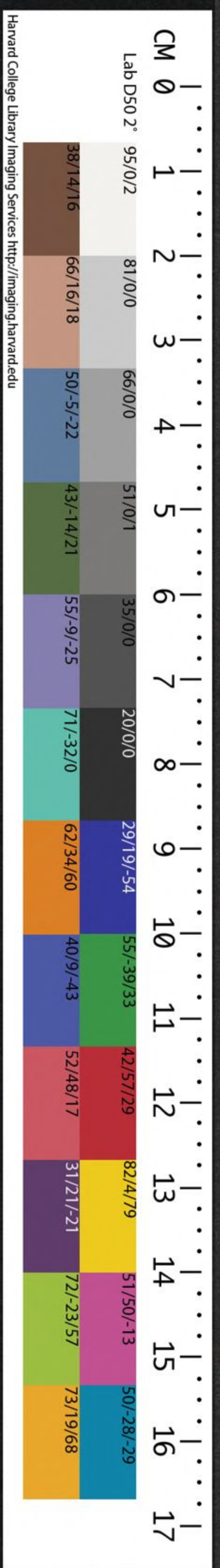
周禮 廿一

1010 4120 A

THE CHINESE-JAPANESE LIBRARY  
OF THE HARVARD-YENCHING INSTITUTE  
AT HARVARD UNIVERSITY

SEP 9 1955

十三經註疏



Harvard College Library Imaging Services <http://imaging.harvard.edu>



周禮疏卷第二十一



漢鄭氏註



唐賈彥疏

哈佛大學哈佛燕京圖書館藏

典命掌諸侯之五儀諸臣之五等之命註五儀公侯伯

子男之儀五等謂孤以下四命三命再命一命不命

也或言儀或言命互文也故書儀作義鄭司農義讀


為儀註五儀至為儀。釋曰云五儀公侯伯子男

儀皆異若然大宗伯注云每命異儀貴賤之位乃正

是命異儀即異此則命同儀有異於義乖者但大宗

伯經云九儀之命據九等之命為九儀故注每命異

之爵為五儀是以命同儀有異此乃各有所據於義  
無乖也云五等謂孤以下四命三命再命一命不命  
也鄭知義然者此經諸臣五等在諸侯之下則還據  
諸侯之下臣有五等而言諸侯之下既無四命以至  
五命明臣有五等通不命也是以諸侯及諸臣皆據  
下文諸侯諸臣而充此上之數也故下文諸侯下說  
大國孤四命其卿三命大夫再命士一命侯伯之卿  
已下如公國五命三等云或言儀或言命互文也者  
謂或言儀者亦有命此則諸侯之命也或言命者亦  
有儀此乃臣之儀也今若據爵而言則孤卿大夫士  
四等之儀也若據命而上公九命為伯其國家宮室  
說則通不命為五儀

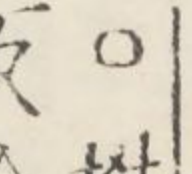

車旗衣服禮儀皆以九為節侯伯七命其國家宮室  
車旗衣服禮儀皆以七為節子男五命其國家宮室  
車旗衣服禮儀皆以五為節  
上公謂王之三公有

**德者**加命為二伯二王之後亦為上公國家國之所

居謂城方也公之城蓋方九里宮方九百步侯伯之

城蓋方七里宮方七百步子男之城蓋方五里宮方

五百步大行人職則有諸侯主藉冠服建常樊纓貳

車介牢禮朝位之數焉  
樊步干  
上公至數焉

公謂王之三公有德者加命為二伯者案下文三公

八命出封皆加一等謂若周公大有德封於齊魯

身雖在王朝使其子就國亦是出封加命為上公九

命者此上公則為二伯分陝者也故大宗伯云九命

作伯是也云二王之後亦為上公者案孝經緯後神  
契云二王之後稱公大國稱侯故知也若然則公為  
設之後稱公春秋之代把為夏後或稱侯或稱伯或  
稱子者祀君無道或用夷禮故貶之而不稱公也若

虞公號公非王之二公出封亦得稱公者此殷時稱  
公武王滅殷虞號無過可退無功可進雖周之親戚  
仍守百里之地而稱公也自外雖是周之同族有出  
封惟稱侯伯而已是以魯晉鄭衛等皆稱侯伯鄭注  
巾車云王子母弟雖為侯伯畫服如上公乘金路是  
也云國家國之所居謂城方也者若孝經諸侯稱國  
大夫稱家今此文無卿大夫則國家摠據諸侯城方  
者也云公之城蓋方九里云云此經國家及宮室車  
旗以下皆依命數而言既言國家宮室以九以七以  
五為節以天子城方十二里而言此凡七五亦當為  
九里七里五里為差矣但無正文故言蓋以疑之也  
案書無逸傳云古者百里之國九里之城玄或疑焉  
周禮匠人營國方九里謂天子之城今大國與之同  
非也然大國七里次國五里小國二里之城為近可  
也或者天子實十一里之城諸侯大國九里次國七  
里小國五里如是鄭自兩解不定鄭必兩解者若案  
匠人營國方九里據周天子而言則公宜七里侯伯  
宜五里子男宜三里為差也若據此文九命者以九

**為節七**命者以七為節五命者以五為節又案文王  
有諸侯云築城伊洹適與成方十里等小於天子大  
於諸侯以其雖改設制仍服事殷未敢十二里據此  
二文而言則周之天子城方十二里公宜九里侯伯  
宜七里子男宜五里也若周天子十二里則匠人云  
九里或據異代法以其匠人有夏殷法故也鄭不言  
異代者以其無正文不敢斥言也是以隱公元年祭  
仲云都城不過百雉雉長三丈百雉五百步大都三  
之一則鄭是伯爵城有千五百步為五里是公七里  
侯伯五里子男三里矣此賈服杜君等義與鄭玄一  
辭也鄭又云鄭伯之城方七里大都三之一方七百  
步實過百雉矣而云都城不過百雉舉子男小國之  
大都以駁京城之大其實鄭之大都過百雉矣又是  
天子城十二里而言也引大行人之職者經云國家  
宮室鄭已解訖其云車旗衣服禮儀不可具言故引  
大行人為證欲見彼具見車旗以下之數也案大行  
人云上公之禮執桓圭九寸纁藉九寸冕服九章建  
常九旒樊纓九就貳車九乘介九人禮九牢其朝位

周禮

三

五

賓主之間九十步侯伯於上公降殺以兩子男王之

比於侯伯又降殺以兩為差耳故鄭云數焉

三公八命其卿六命其大夫四命及其出封皆加一

等其國家宮室車旗衣服禮儀亦如之

大夫也出封出畿內封於八州之中加一等褒有德

也大夫為子男卿為侯伯其在朝廷則亦如命數耳

王之上士三命中士再命下士一命

之三公八命其卿六命其大夫四命皆是在朝者云

及其出封皆加一等者三公八命者為九命上公六

命卿為七命侯伯四命大夫為五命子男云其國家

宮室車旗衣服禮儀亦如之者亦如上經以命數為

差也○釋曰云四命下大夫

也者見序官有中下大夫

於此唯見四命大夫是

中下大夫同四命也云出封出畿內封於八州之中

者其王朝公卿大夫亦有舊在畿內有采地之封是

封畿內者也今乃封於畿外在八州之中諸侯也云

加一等褒有德也者王朝公卿大夫無功可進無過

可退者不得出封以知加一等為南面之君者是褒

有德也卿為侯伯大夫為子男也鄭不言二公者雖

出封加命爵仍是公不異故不言也云其在朝廷則

亦如命數耳者若先鄭出加入亦如若毛君則出加

入減若鄭君出加入則不加不減則義已備宗伯職

也云王之上下三命七再命下士一命者經既不

言而鄭言之者此與命所以主命數序官有三等之

士此文不見故以意推之必知七有三命以下者見

經大夫四命四命以下惟有三等之命序官有上士

中士下士故以三等之命而說之也然公卿大夫以

八命六命四命為陰爵者一則擬出封加為陽爵二

則在王下為臣是陰官不可為陽爵故也士下既無

出封之理又極卑賤故有凡諸侯之適子誓於天子

三命一命為陽爵無嫌也

王

攝其君則下其君之禮一等未誓則以皮帛繼子男

**註**誓猶命也言誓者明天子既命以為之嗣樹子不

易也春秋桓九年曹伯使其世子射姑來朝行國君

之禮是也公之子如侯伯而執圭侯伯之子如子男

而執璧子男之子與未誓者皆次小國之君執皮帛

而朝會焉其實之皆以上卿之禮焉○適子丁歷反

姑音疏誓猶至禮焉○釋曰鄭以誓為命者諸侯

亦疏世子皆往朝天子天子命之為世子故以誓

為命也云言誓者明天子既命以為之嗣樹子不易

也者實是命而經云誓者謂既命以為之繼嗣使為樹

子不可改易義取公羊僖公三年齊桓公會于陽穀

管仲命諸侯云無易樹子無以妾為妻是也引桓九

年曹伯使其世子射姑來朝行國君之禮者以其稱

朝是行國君之禮引者證經誓於天子攝其君事也

云公之子如侯伯而執圭侯伯之子如子男而執璧

者以其上公九命侯伯七命子男五命經云下其君

一等明依命數為降以知義然也若公之子如侯伯

在侯伯下侯伯子如子男在子男下也云子男之子

與未誓者皆次小國之君執皮帛者以經云下一等

子男身五命執璧明子雖得誓以下父一等自然與

公侯伯子男子上卿之禮焉者此亦約曹世子謝姑來朝

賓之皆以上卿之禮而言之也若行朝禮擯介依諸侯

法其饗餼饗一與卿同也此經誓與未誓皆據父在

而言若父卒後得誓者皆得與諸侯序以無父得與

正君同故也是以雜記云君薨太子號稱子待猶君

也注引春秋葵丘之會宋襄公稱子而與諸侯序又

定四年二月癸巳陳侯吳卒三月公會劉子晉侯宋

公蔡侯衛侯陳子鄭伯以下於召陵陳子在鄭伯上

則是得誓者與諸侯序也若未誓則亦當執皮帛也

則

則

則

則

則

則

則

則

則

則

公之孤四命以皮帛。眡小國之君，其卿三命，其大夫再命，其士一命，其宮室、車、旗、衣服、禮儀各眡其命之數。侯、伯之卿、大夫、士亦如之。子男之卿再命，其大夫一命，其士不命，其宮室、車、旗、衣服、禮儀各眡其命之數。註視小國之君者，列於卿大夫之位，而禮如子男也。鄭司農云：九命上公，得置孤、卿一人。春秋傳曰：列國之卿當小國之君，固周制也。玄謂王制曰：大國三卿皆命於天子，下大夫五人，上士二十七人。次國三卿，二卿命於天子，一卿命於其君，下大夫五人，上士

二十七人。小國二卿皆命於其君，下大夫五人，上士

二十七人。

註

視小至七人。釋曰：云視小國之君者，列於卿大夫之位，而禮如子男也。知

義然者，案大行人云：大國之孤執皮帛，以禮小國之君。君出入三積，不問一勞。朝位當車前，不交擯。廊中無相以酒禮之。其他皆眡小國之君。鄭注云：此以君命來聘者也。孤尊既聘，享更自以其贄見執束帛而已。豹、皮表之為飾，繼小國之君言次之也。其他謂貳車及介，牢禮賓主之間，擯將幣，裸酢饗食之數，以此而言。則以皮帛者，亦是更以贄見。若正聘當以圭璋也。若然，彼云繼小國之君，謂執皮帛次小國君。後則與此注列於卿大夫位一也。此言眡小國之君注云：而禮如子男，則彼其他眡小國君，并彼注貳車及介以下是也。司農云：九命上公，得置孤、卿一人。春秋傳曰：列國之卿當小國之君，固周制也。者案昭二十三年左傳云：叔孫婁為晉所執，晉人使與邾大夫坐訟。叔孫曰：列國之卿當小國之君，固周制也。寡君命介子

服回在是其事也若然先鄭引魯之卿以證孤者孤亦得多卿故匠人云外有九室九卿朝焉是并六卿與三孤為九卿亦得名卿者以其命數同也魯是侯爵非上公亦得置孤者魯為州牧立孤與公同若然其孤則以卿為之故叔孫婁自比於孤也玄謂王制曰大國三卿皆命於天子以下者案王制之文多據夏殷此命卿亦是夏殷法故彼下文大夫一命鄭注云不過三命下卿再命小國之卿與下大夫一命鄭注云不過著次國之卿者以大國之下互明之此卿命則異大夫皆同以此言之則大國之卿三命次國之卿與大夫皆同再命小國之卿與大夫同一命彼注即引此周禮命卿大夫之法以證與古不同之義若然此引彼夏殷命臣法周禮諸侯卿大夫命雖與古不同五等諸侯同國皆有二卿得天子命者與夏殷同故引之若然云大國三卿皆命於天子者上卿則命數足矣中卿天子再命已君加一命下卿天子一命若夏殷已君加一命二命足矣周則已君加二命三命命足矣云下大夫五人不言命數者並不得命

子命夏殷並已君加一命周則大國之大夫再命也云上士二十七人者夏殷之士不命其二十七士亦應有上士中士下士而皆云上士者亦是勉人為高行故摠以上士言之也云次國三卿二卿命於天子者上卿天子二命已君不加中卿天子一命已君加一命下卿天子一命已君不加一命故云一卿命於其君是次國之卿皆再命也若周禮次國卿並三命亦下大夫五人上士二十七人義與大國同也云小國二卿皆命於其君者案彼鄭注云此文似誤脫者類上文大國次國則此小國亦當有三卿宜云小國三卿一卿命於天子九字矣云誤者次國云二卿亦三卿一卿命於天子不言皆此小國云二卿皆命於其君而命於天子不言皆此小國云二卿皆命於其君而言皆是誤故云蓋誤也若依此三卿解之則三卿之內一卿命於天子為一命二卿命於其君亦各一命亦大夫五人上士二十七人義與上同也若周禮小國三卿皆再命亦一卿命於其君不得天子命並已君再命矣



又周法次國五大夫亦與大國五大夫同再命小國  
下大夫五人各一命其士公侯伯之士同一命子男  
之士不命與夏殷同此文是也大司馬云大國三軍  
次國二軍小國一軍軍將皆命卿者謂得天子之命  
者得為軍將也若然諸侯之臣有四命三命再命一  
命不命而經云各賦其命數者謂宮室之等四命者  
四百步貳車四乘旗四旂冕服四章三命者以三為  
節再命一命者亦以命數為降殺也但大夫玄冕一  
命者一章裳上刺黻而已衣無章故得玄名也則冕  
亦象衣無旒其上服爵弁並無章飾是以變冕言爵  
弁也諸侯之大夫一命已上即有二車士雖一  
命亦無貳車天子之士再命已上可有貳車也

**司服掌王之吉凶衣服辨其名物與其用事**

祀視朝甸凶弔之事衣服各有所用  
**疏**。司服至用事  
經與下文為摠目王吉服有九大裘已下是也凶服  
即下文凶事與弔是也云辨其名物者衣服有各

物色有異同也。**注**用事至所用。釋曰云用事祭  
祀視朝甸凶弔之事者是其事各異云衣服各有所  
用者謂若祀昊天**王之吉服祀昊天上帝則服大裘**  
用大裘之等是也

**而冕祀五帝亦如之享先王則袞冕享先公饗射則**  
**鷩冕祀四望山川則毳冕祭社稷五祀則希冕祭羣**

**小祀則玄冕****注**六服同冕者首飾尊也先公謂后稷  
之後大王之前不窳至諸盥饗射饗食賓客與諸侯

射也羣小祀林澤墳衍四方百物之屬鄭司農云大  
裘羔裘也袞卷龍衣也鷩禕衣也毳芻衣也玄謂書

曰予欲觀古人之象日月星辰山龍華蟲作績宗彝

藻火粉米黼黻希繡此古天子冕服十二章舜欲觀  
焉華蟲五色之蟲績人職曰鳥獸蛇雜四時五色以  
章之謂是也希讀為絺或作黼字之誤也王者相變  
至周而以日月星辰畫於旌旗所謂三辰旂旗昭其  
明也而冕服九章登龍於山登火於宗彝尊其神明  
也九章初一日龍次二曰山次三曰華蟲次四曰火  
次五曰宗彝皆畫以為績次六曰藻次七曰粉米次  
八曰黼次九曰黻皆希以為繡則衮之衣五章裳四  
章凡九也驚畫以雉謂華蟲也其衣三章裳四章凡

七也畫虎雉謂宗彝也其衣三章裳二章凡五也

希刺粉米無畫也其衣一章裳二章凡三也玄者衣

無文衣刺黻而已是以謂玄焉凡冕服皆玄衣纁裳

○驚必臧反劉府弊反昌銳反劉清歲反希本又

作絺步里反劉猪履反注下皆同窗張律反蓋直留

反或音胄裨婢支反又方支反居例反績胡對

王之至玄冕○釋曰王之吉服并下三者亦是令尊

其祭服且言六矣○釋曰六服至纁裳○釋曰云六服

同冕者首飾尊也者六服服雖不同首同用冕以首  
為一身之尊故少變同用冕耳下經五服同名弁亦  
是首飾尊也不言者義可知也冕名雖同其旒數則  
亦有異但冕名同耳云先公謂后稷之後大王之前  
不密至諸蓋者但后稷雖是公不謚為王要之周之  
始祖感神靈而生文武之功因之而就故特尊之與



先王同是以尚書武成云先王建邦啓土尊之亦謂  
 之先王也是以鄭云后稷之後大王之前不數后稷  
 不密后稷子諸蓋大王父二者之間並爲先公矣周  
 本紀云后稷卒子不密立不密卒子鞠立鞠卒子公  
 劉立卒子慶節立卒子皇僕立卒子堯弗立卒子公  
 榆立卒子公非立卒子高圉立卒子亞圉立卒子公  
 祖類立卒子古公亶父立古公亶父則大王亶父也  
 公祖類卽紂亦曰諸蓋也大禘於太祖后稷廟中尸  
 服袞冕王服亦袞冕也案中庸注云先公組紂以上  
 至后稷天保詩注先公謂后稷至諸蓋天作詩注云  
 先公謂諸蓋至不密經皆云先公注或言后稷或不  
 言后稷者中庸云周公成文武之德追王大王王季  
 上祀先公以天子之禮后稷旣不追王故注先公中  
 有后稷也天保詩云禴祠烝嘗是四時常祭故注先  
 公中后稷故注不作詩是禘之祭祀在后稷廟中不  
 不及后稷故注不言后稷各有所據故注不同也云  
 饗射饗食賓客與諸侯射也者饗食在廟故亦服鷩冕也  
 公三饗三食之等是也但饗食在廟故亦服鷩冕也

與諸侯射者此大射在西郊虞庠中亦服鷩冕也若  
 燕射在寢則朝服若賓射在朝則皮弁服云羣小祀  
 林澤墳衍四方百物者此據地之小祀以血祭社稷  
 爲中祀埋沈已下爲小祀也若天之小祀則司中司  
 命風師雨師鄭不言者義可知鄭司農云大裘羔裘  
 也者司裘文先鄭注云大裘黑羔裘然則凡祭之皆  
 同羔裘義具於司裘也云裘卷龍衣也者鄭注禮記  
 云卷俗讀其通則曰裘故先鄭卷龍衣也者鄭注禮記  
 禘衣也者案禮記曾子問云諸侯禘衣也者鄭注禮記  
 冕鄭注云禘之言埋也天子大裘爲上其餘爲禘若  
 然則禘衣自衾以下皆是先鄭獨以鷩爲禘衣其言  
 不足矣云毳屬衣也者案爾雅云毛毳謂之屬則續  
 毛爲之若今之毛布似此毳則宗彝謂虎雖而先鄭  
 以爲屬衣於義不可故後鄭不從也玄謂書曰至希  
 繡而云此古天子冕服十二章之意也然古者欲明  
 辨十二章至周無十二章之意也然古者欲明辨  
 星辰於衣者取其明也山取其人所仰龍取其能變  
 化華蟲取其文理作績者績畫也衣是陽陽至輕淨

畫亦輕浮故衣績也宗彝者據周之彝尊有虎彝  
彝因於前代則虞時有雉彝虎彝可知若然宗彝是  
宗廟彝尊非蟲獸之號而言宗彝者以虎雉畫於宗  
彝則因號虎雉為宗彝其實是虎雉也但虎雉同在  
於彝故此亦并為一章也虎取其嚴猛雉取其有智  
以其印鼻長尾大兩則懸於樹以尾塞其鼻是其智  
也藻水草亦取其有文象衣上華蟲史亦取其明  
宋其為一章取其潔亦取其養人黼謂白黑為形則  
文近刀白近上黑取斷割馬黻黑與青為形則兩已  
相背取臣民背惡向善亦取君臣有合離之義去就  
之理也希繡者孔君以為細葛上為繡鄭君讀希為  
繡繡紵也謂刺繡為繡次但裳主陰刺亦是沉深之  
義故裳刺也云華蟲五色之蟲孔君注以為華象草  
華蟲雉也義亦通以其草華有五色故引績人鳥獸  
蛇雜四時五色以章之為證也華蟲名鷩者以其頭  
似鷩以有兩翼則曰鳥以鷩其體有鱗似蛇則曰蛇以  
其有五色彩章則曰雉故鄭注考工記云蟲之毛鱗  
有文采者希讀為絺或作黼字之誤也者本

此二文不同故云誤當從絺為正也云王者相變至  
周而以日月星辰畫於旌旗者若孔君義虞時亦以  
日月星辰畫於旌旗與周同鄭意虞時無日月星畫於  
旌旗若虞時日月星畫於旌旗則衣無日月星也云  
所謂三辰旂旗昭其明也者所謂桓公二年哀伯辭  
彼三辰則此日月星辰旂旗者謂蛟龍為旂熊虎為  
旗不畫日月星辰連引之耳引之者證周世日月星畫  
於旌旗之意也云而冕服九章者據周法而言既去  
日月星辰三章明有九章在也云登龍於山者周法皆以蟲獸  
彝尊其神明也者鄭知登龍於山者周法皆以蟲獸  
為章首若不登龍於山則當以山為章首何得循明  
袞龍乎明知登龍於山取其神也又知登火於宗彝  
者宗彝則彝也若不登火在於宗彝上則彝是六章  
之首不得以彝為五章之首故知登火於宗彝是六章  
明也云九章初一日龍至凡五也此無正文並鄭以  
意解之以其衣是陽從奇數裳是陰從偶數云希刺  
粉米無畫也者衣是陽應畫今希冕三章在裳者自  
然刺繡但粉米不可畫之物今雖在衣亦刺之不變

故得希名故鄭特言粉米也然則毳冕之粉米亦刺  
之也云玄者衣無文裳刺黻而已者以其祭服衣本  
是玄今玄冕一章仍以玄為名明衣上無畫一章者  
刺黻於裳而已是以謂玄焉云凡冕服皆玄衣纁裳  
者六冕皆然故云凡以該之知玄衣纁裳者見易繫  
辭黃帝堯舜垂衣裳蓋取諸乾坤乾為天其色玄坤  
為地其色黃但土無正位託於南方火凡兵事韋弁  
赤色赤與黃即是纁色故以纁為名也

**凡兵事韋弁**

服。韋弁以韋為弁又以為衣裳春秋傳曰晉郤  
至衣韋韋之跗注是也今時五伯緹衣古兵服之遺  
色。韋劉音妹又莫拜反衣於既反跗芳符

**疏**凡兵  
服。釋曰以兵事有侵戰伐圍入滅非一故云凡云  
韋弁服者以韋為冕又以為服故云韋弁服。韋  
弁至遺色。釋曰韋是舊染謂赤色也。以赤色韋為  
弁云又以為衣裳者左氏傳成十六年楚子曰韋為

之跗注君子也使工尹襄問郤至以弓若賈服等說  
跗謂足跗注屬也。搗而屬於跗若據鄭雜問志則以  
跗為幅注亦為屬以韋韋幅如布帛之幅而連屬以  
為衣而素裳既與諸家不同又與此注裳亦用韋韋  
有同者異者鄭君兩解此注與賈服同裳亦用韋韋  
也至彼雜問志裳用素者從白為之義若然案聘禮  
云卿韋弁歸饗餼注云韋弁韋韋之弁蓋韋布為衣  
而素裳與此又不同者彼非兵事入廟不可純如兵  
服故疑用韋布為衣也言素裳者亦從白履為正也  
以其履從裳色天子諸侯白鳥大夫士白履皆施於  
皮弁故也云今時伍伯緹衣古兵服之遺色者鄭取  
韋為赤色韋猶以為疑故舉漢事以為况言伍伯者  
伍行也伯長也謂宿衛者之行長見服纁赤之衣  
是古兵服赤色遺象至漢時是其兵服赤之驗也

**朝則皮弁服**

**注**視朝視內外朝之事皮弁之服十五  
升白布衣積素以為裳王受諸侯朝覲於朝則衮冕

音。視。朝。一。視。朝。至。袞。冕。釋。曰。天。子。三。朝。外。朝。二。內。朝。一。皆。用。皮。弁。故。經。摠。云。視。朝。則。皮。弁。服。

也。知。皮。弁。之。服。十五。升。白。布。衣。積。素。以。為。裳。者。案。禮。記。雜。記。云。朝。服。十五。升。士。冠。禮。云。皮。弁。素。積。故。知。義。

然。也。云。王。受。諸。侯。朝。覲。於。廟。則。袞。冕。者。案。覲。禮。云。天。子。袞。冕。負。黼。服。氏。云。祭。祀。朝。覲。袞。冕。六。人。維。王。

之。大。常。注。云。服。袞。冕。者。從。王。服。故。知。朝。覲。在。廟。王。服。袞。冕。若。然。春。夏。受。贄。在。朝。則。是。視。朝。皮。弁。服。也。其。受。

享。於。廟。與。覲。同。袞。冕。故。於。廟。連。言。朝。也。凡。甸。冠。弁。服。甸。田。獵。也。冠。弁。

委。貌。其。服。緇。布。衣。亦。積。素。以。為。裳。諸。侯。以。為。視。朝。之。

服。詩。國。風。曰。緇。衣。之。宜。兮。謂。王。服。此。以。田。王。卒。食。而。

居。則。玄。端。甸。音。田。至。玄。端。釋。曰。言。凡。者。

者。朝。是。朝。只。比。於。田。獵。為。數。故。凡。事。皆。不。言。也。云。冠。士。弁。委。貌。者。士。冠。禮。及。郊。特。牲。皆。云。委。貌。周。道。鄭。注。士。

冠。云。委。猶。安。也。言。所。以。安。正。容。貌。故。云。委。貌。若。以。色。言。則。曰。玄。冠。也。云。其。服。緇。布。衣。亦。積。素。以。為。裳。者。士。

冠。禮。云。主。人。玄。冠。朝。服。緇。帶。素。鞞。注。云。衣。不。言。色。者。衣。與。冠。同。裳。又。與。鞞。同。色。是。其。朝。服。緇。布。衣。亦。如。皮。

弁。積。素。以。為。裳。也。云。諸。侯。以。為。視。朝。之。服。者。士。冠。禮。云。玄。冠。朝。服。注。云。天。子。與。其。臣。玄。冕。以。視。朔。皮。弁。以。

日。視。朝。諸。侯。與。其。臣。皮。弁。以。視。朔。朝。服。以。日。視。朝。是。也。引。詩。國。風。曰。者。是。鄭。緇。衣。之。詩。引。之。證。鄭。伯。是。諸。

侯。服。緇。衣。為。朝。服。之。義。也。云。王。卒。食。而。居。則。玄。端。者。案。玉。藻。鞞。君。朱。大。夫。素。士。爵。章。鄭。注。云。天。子。諸。侯。玄。

端。朱。裳。以。其。云。朱。鞞。鞞。同。裳。色。故。也。鄭。因。朝。服。而。說。玄。端。者。以。朝。服。與。玄。端。大。同。小。異。以。其。玄。冠。緇。布。衣。

皆。有。正。幅。為。端。則。同。但。易。其。裳。耳。故。因。說。玄。端。也。若。然。大。夫。素。鞞。則。素。裳。其。士。鞞。言。爵。爵。是。不。純。之。名。以。

其。士。冠。禮。上。士。玄。裳。中。士。黃。裳。下。士。雜。裳。雜。裳。者。前。三。幅。玄。後。四。幅。黃。故。爵。鞞。也。言。凡。甸。冠。弁。服。據。習。兵。

之。時。若。正。四。時。則。當。戎。服。是。以。月。令。季。秋。天。子。乃。教。於。田。獵。以。習。五。戎。司。徒。摺。扑。北。面。以。誓。之。天。子。乃。厲。

飾執弓挾矢以獵注云勸節謂戎服尚威武也以此  
觀之習五戎司徒誓之不戎服著冠弁可知是以襄  
十四年夏四月左傳云衛獻公戒孫文子甯惠子食  
而射鴻於囿三子從之公不釋皮冠則皮弁韋弁同  
且色異耳故以韋弁為皮凡凶事服弁服  
弁是其正田用韋弁也凡凶事服弁服  
冠也其服斬衰齊衰皆同齊音咨  
弁服於上下文不類者以是喪服政變其文也天子  
諸侯絕傍期正統之期猶不降故兼云齊衰其正服  
大功亦似不降也大功章曰適婦注云適子之婦傳  
曰何以大功也不降其適也既無指斥明關之天子  
諸侯也又服問云君所主夫人妻大子嫡婦既言君  
所主服不降也如是則為嫡孫之婦又當小功今注  
止云斬衰齊衰者以其正服齊衰是不降之首然則  
王為適子斬衰其為適孫適曾孫適玄孫適來孫則  
皆齊衰不杖章云適孫傳曰何以期也不敢降其適  
也有適子者無適孫孫婦亦如之玄謂凡父於將為

後者非長子皆期然則王禮亦適子死有適孫適孫  
死有適曾孫向下皆然也又案喪服傳云始封之君  
不臣諸父昆弟封君之子不臣諸父而臣昆弟天子  
之義亦當然若虞舜之與漢高皆庶人起為天子蓋  
亦不臣諸父昆弟而有服也凡弔事弁經服  
素加環絰論語曰羔裘玄冠不以弔經大如總之經

其服錫衰總衰疑衰諸侯及卿大夫亦以錫衰為弔  
服喪服小記曰諸侯弔必皮弁錫衰則變其冠耳喪  
服舊說以為士弔服素委貌冠朝服此近庶人弔服  
而衣猶非也士當事弁經疑衰變其裳以素耳國君  
於其臣弁經他國之臣則皮弁大夫士有朋友之恩

亦弁經故書弁作紃鄭司農紃讀為弁而加環經環

經即弁經服。近紃音弁。凡弔事弁經服。釋曰

非一故亦云凡以廣之也弁經其服則錫衰總衰

之等也。弁經至經服。釋曰云弁經者如爵

弁而素者爵弁之形以木為體廣八寸長尺六寸

以三十升布染為爵頭色赤多黑小今為弁經之

弁其體亦然但不同爵色之布而用素為之故云

如爵弁而素云加環經者凡五服之經皆兩股絞

之今言環經即與絞經有異矣謂以麻為體又

一股麻為體糾而橫纏之如環然故謂之環經加

於素弁之上故言加環經也云論語曰羔裘玄冠

不以弔者彼謂小斂之後主人已改服客則不

玄冠羔裘朝服以弔之引之者證凡弔服及弁

皆施之於小斂已後也云經大如總之經者弔

環經大小無文但五服之經總經最小弔服之

亦不過之是以約同總經故以經大如總之經也

云其服錫衰疑衰者此文弔事之經下文陳

也云諸侯及卿大夫亦以錫衰為弔服知者案服

問云君為卿大夫錫衰當事則弁經大夫祖為亦

凡弔事弁經服

釋曰

其

近紃音弁

凡弔事

凡者以其弔事

釋曰

公

凡

凡

凡

凡

凡

凡

凡

公

凡

凡

凡

凡

凡

凡

凡

公

凡

凡

凡

凡

凡

凡

凡

公

凡

凡

凡

凡

凡

凡

凡

公

凡

凡

凡

凡

凡

凡

凡

公

凡

凡

凡

凡

凡

凡

凡

公

凡

凡

凡

凡

凡

凡

凡

公

凡

凡

凡

凡

凡

凡

凡

公

凡

凡

凡

凡

凡

凡

凡

公

凡

凡

凡

凡

凡

凡

凡

公

凡

凡

凡

凡

凡

凡

凡

公

凡

凡

凡

凡

凡

凡

凡

公

凡

凡

凡

凡

凡

凡

凡

公

凡

凡

凡

凡

凡

凡

凡

公

凡

凡

凡

凡

凡

凡

凡

公

凡

凡

凡

凡

凡

凡

凡

公

凡

凡

凡

凡

凡

凡

凡



諸侯弔服亦應三衰俱有知者以天子自大裘以下至素服上公自衰冕以下如王之服侯伯自鷩冕而下如公之服子男自毳冕而下如侯伯之服皆相如明諸侯三衰皆有但所用據文唯有用錫衰以大夫錫衰以居出亦如之當事則弁經其用錫衰以衰則文王世子注同姓之士總衰異姓之士疑衰以其御大夫已用錫衰故以二衰施於同姓異姓之士也案士喪禮注云君弔必錫衰者蓋士有朋友之恩者加之與大夫同用錫衰耳大夫相於必用錫衰者以大夫雖以降服仍有小功降至總麻則不得以總衰為弔總衰既不用錫衰亦不可為故以錫衰為弔服也士之弔服不用錫衰者避大夫疑衰不用疑裳者鄭注喪服云避諸侯也凡弔服皆既葬除之其大夫妻亦與大夫同故喪服云大夫弔於命婦錫衰命婦弔於大夫亦錫衰注云弔於命婦命婦死也凡是也服問云為其妻出則不弔與大夫小異耳

喪為天王斬衰為王后齊衰

注

王后小君也諸侯為

之不杖期

○為于偽反下及注除為害一字皆同

疏

王后至杖期釋曰云凡喪者皆

侯諸臣皆為天王斬衰王后齊衰故云凡以廣之鄭云王后小君也者解經臣為王后著齊衰之意鄭又云諸侯為之不杖期者案喪服不杖章云為君之母妻傳曰何以期也從服也但諸臣亦為王斬衰為后期鄭特言諸侯者以喪服斬衰章云臣為君諸侯為天子及至不杖章直云為君之母妻不別見諸侯為后之文故鄭解之本不見諸侯為后者以其諸侯為后與臣為之同故不別見也其卿大夫適子為君夫人亦與諸臣同士之子賤無服當從庶人禮服問云諸侯之世子不為天子服注云遠嫌也與畿外之民同服服問又云大夫之適子為君夫入大子如士服注大夫不世子不嫌也士為國君斬小君期大子君服斬臣從服期天子卿大夫王為三公六卿錫衰為適子亦當然故云如士服也

諸侯總衰為大夫士疑衰其首服皆弁經

注

君為臣

服弔服也鄭司農云錫麻之滑易者十五升去其半

有事其布無事其縗總亦十五升去其半有事其縗

無事其布疑衰十四升衰文謂無事其縗衰在內無

事其布衰在外疑之言擬也擬於吉起呂反下同

**疏**王為至弁經釋曰天子臣多故三公與六卿同

孤者與六卿同又不辨同姓異姓亦以臣故也云首

服皆弁經者二衰同皆弁經也君為至於吉也釋

曰君為臣服弔服也者終見臣為君斬君為臣無服

直弔服既葬除之而已鄭司農解錫衰總衰者喪服

傳文其總衰疑衰無文先鄭當更有所見後鄭皆從

但曾成其義且鄭既喪服破升等為登布八十縗為

登登成也今云十五升則千二百縗去其半則六百

縗也云有事其縗及有事其布者皆謂以水濯治去

其垢者也文謂疑之言擬也擬於吉者以其吉服十

五升今疑衰十四升少一升而已故云擬於吉者也

凡弔皆不見婦人弔服者以婦與夫同故喪服云大

夫弔於命婦錫衰命婦弔於大夫錫衰是婦與夫同

其首服即鄭注喪服云凡婦大札大荒大裁素服

人弔服吉筭無首素總是也

大札疫病也太荒飢饉也大裁水火為害君臣素服

縗冠若晉伯宗哭梁山之崩

○釋曰知大札疫病者以春秋傳有天子昏札瘥之文

故知札為疫病也云大荒饑饉也者爾雅穀不熟曰

饑蔬不熟曰饑即曲禮云歲凶年穀不登是也云大

裁水火為害者謂若春秋宋災謂有水災為害又孔

子世家云哀三年孔子云桓僖災又公羊云雉門災

之類皆火災也云君臣素服縗冠若晉伯宗哭梁山

之崩者事在成五年引之者證服此素服首服縗冠

之意若然梁山崩非大札大荒大裁引為證者欲見

山崩與大札大荒服同是以大司樂云凡日月食四  
鎮五嶽崩令去樂下文云大札大凶大戕令弛縣弛  
縣與去樂互相明則去樂是同梁山崩又是四鎮五  
嶽之類則大札大荒素服縮冠與哭梁山崩同可知  
若然此言素服案玉藻云年不順成則天子素服乘  
素車食無樂義與此合彼又云年不順成大夫不得  
造車馬言衣布指本義與此違者彼衣布謂常服謂禱祈義與此同也

而下如王之服侯伯之服自鷩冕而下如公之服子  
男之服自毳冕而下如侯伯之服孤之服自希冕而  
下如子男之服卿大夫之服自玄冕而下如孤之服  
其凶服加以大功小功士之服自皮弁而下如大夫  
之服其凶服亦如之其齊服有玄端素端謂自公之

衮冕至卿大夫之玄冕皆其朝聘天子及助祭之服  
諸侯非二王後其餘皆玄冕而祭於已雜記曰大夫  
冕而祭於公弁而祭於已士弁而祭於公冠而祭於  
已大夫爵弁自祭家廟唯孤爾其餘皆玄冠與士同  
玄冠自祭其廟者其服朝服玄端諸侯之自相朝聘  
皆皮弁服此天子日視朝之服喪服天子諸侯齊斬  
而已卿大夫加以大功小功士亦如之又加緦焉士  
齊有素端者亦為札荒有所禱請變素服言素端者  
明異制鄭司農云衣有禱裳者為端玄謂端者取其

正也士之衣袂皆二尺二寸而屬幅是廣袤等也其

袂尺二寸大夫已上侈之侈之者蓋半而益一焉半

而益一則其袂三尺三寸袂尺八寸注○其齊側皆反

音儒本亦作襦屬音獨廣古曠反後廣端○釋曰

陳天子吉凶之服也但上具此已下陳諸侯及其臣之服

自袞冕以下差次如之上得兼下下不得僭上也大

夫云凶服加以大功小功者天子諸侯自旁期已下

皆絕而不為服大加小功細者其本服之總則小

功者其降一等小功降仍有大功細者其本服之總則小

降而無服云士之服自皮弁而下者士之助祭服爵

弁不言爵弁者以其爵弁之服惟承天變時及天

子哭諸侯乃服之其所服非常故列天子吉服不言之

今以次轉相如不得輒於士上加爵弁故以皮弁為

首但皮弁亦是大功小功但士無降服則亦有總

之者亦如大夫有齊服有玄端者則士冠上士玄裳

服故鄭增之也其齊服有玄端者則士冠上士玄裳

中士黃裳下士雜裳特牲士之享祭之服也素端者

即上素服為札荒祈請之服也○自公至八寸○

釋曰云自公袞冕至卿大夫之玄冕皆其朝聘天子

注○其齊側皆反

端○釋曰

及其臣之服

此文以上公

不得僭上也

天子諸侯自

旁期已下

其本服之總

則小

其本服之總

則小

其本服之總

則小

其本服之總

則小

其本服之總

則小

其本服之總



不得侈袂以端為之故經別是端文也若然士之素  
端言齊者見請請也則上文天服亦足齊服請可  
知也云變素服言素端者明與鄭者鄭解士別見文  
素意也鄭司農云衣有襦裳者為端者此端據正福  
不據襦裳故後鄭之也云士之衣袂皆二尺二寸而  
正也故以正幅解之也云士之衣袂皆二尺二寸而  
屬幅是屬表等也寸注云衣袂二尺二寸喪服記文故  
彼云衣二尺有二寸身長二尺二寸今兩邊袂亦各  
一身參齊是文端之二寸上下亦廣二尺二寸故云屬  
廣表等表則長也言皆者皆玄端素端二寸而言也云  
其袂尺二寸者據玉藻深衣之袂尺二寸而言也云  
大夫已上侈之侈尺八寸者蓋半而益一焉半而益一  
其袂三尺三寸者侈尺八寸者蓋半而益一焉半而益一  
記云凡弁經服其袂尺八寸者蓋半而益一焉半而益一  
袂侈大也鄭以侈為大即少半主婦衣紉亦云侈  
也孔子大袂單衣亦如此也凡天子冕服有章者舊  
說天子九章據大章而言其章別小章章依命數則舊

皆十二為節上公亦九章與天子同無升龍有降龍  
其小章章別皆九而已自餘鷩冕毳冕以下皆然必  
知有小章者若無小章絺冕三章則孤有四命六命  
卿大夫玄冕一章卿大夫中則有三命二命一命天  
子之卿六命大夫四命明凡大祭祀大賓客其其衣  
中有小章乃可得依命數凡大祭祀大賓客其其衣  
服而奉之奉猶送也送之於王所疏所釋曰云王

大祭祀則中兼有次小祭祀以其皆是王親祭故舉  
大而言賓客言大者據諸侯來朝也王者不敢遺小  
國之臣則其臣來聘亦有接待之法亦略舉大而言  
皆當奉衣服而送之於王王服之以祭祀及接賓客  
也大喪其其復衣服斂衣服奠衣服斂衣服皆掌其

陳序 奠衣服今坐上殯衣也故書斂為淫鄭司農  
云淫讀為斂斂陳也玄謂斂衣服所藏於椁中衣力斂

驗反歆大喪至陳序。釋曰云大喪王喪其中兼  
虛今反疏小喪也復衣服謂始死招魂復魄之服案  
雜記云復者升屋西上則皆依命數天子則十二人  
諸侯九人七人五人大夫士亦依命數人執一領天  
子衮冕已下上公亦皆用助祭之上服云歛衣服者  
小歛皆十九稱大歛則士三十稱大夫五十稱諸侯  
皆百稱天子蓋百二十稱注真衣至樽中。釋曰  
云真衣服今坐上魂衣也者案下守祧職云遺衣服  
藏焉鄭云六歛之餘也至祭祀之時則出而陳於坐  
上則此真衣服也者云玄謂廡衣服所藏於樽中者  
此則明器之衣服亦沾而小者也

**典祀掌外祀之兆守皆有域掌其政令**外祀謂所祀

於四郊者域兆表之塋域疏典祀至政令。釋曰云  
域掌其禁令者謂遮列不得有人來入域中故云城禁  
令也。注外祀至塋域。釋曰云所祀於四郊者城禁

**若以時祭祀則帥其屬而脩除**  
渠為表塋域者也疏若以至役之。釋曰云以時  
若以至役之。釋曰云以時

**徵役于司隸而役之**疏若以至役之。釋曰云以時  
若以至役之。釋曰云以時

**而守其厲禁而蹕之**疏若以至役之。釋曰云以時  
若以至役之。釋曰云以時

疏若以至役之。釋曰云以時  
若以至役之。釋曰云以時

守祧掌守先王先公之廟祧其遺衣服藏焉廟謂大

祖之廟及三昭三穆遷主所藏曰祧先公之遷主藏

于后稷之廟先王之遷主藏于文武之廟遺衣服大

斂之餘也故書祧作濯鄭司農濯讀為祧此王者之

宮而有先公謂大王以前為諸侯廟謂至諸侯

大祖之廟及三昭三穆者王制云天子七廟三昭三

穆與大祖之廟而七又祭法云王立七廟曰考廟曰

王考廟曰皇考廟曰顯考廟曰祖考廟皆月祭之有

二祧享嘗乃止據周而言是知廟祧中有三昭三穆

與大祖之廟也云遷主所藏曰祧者以祭法云遠廟

為祧去祧為壇既言去祧為壇明遷主先入祧乃至

壇耳故知祧是遷主所藏云先公之遷主藏于后稷

之廟者先公謂諸蓋已前不追蓋為王者先公之

不可下入子孫廟故知向上入后稷廟案聘禮云不

禘先君之祧既拊以俟諸侯無二祧先祖之主皆藏

於大祖廟故名祧若然后稷廟藏先公不名祧者以

有大祖廟名又文武已名祧故后稷不名祧也若然

大王王季之主不可入文武祧亦當藏於后稷廟也

云先王之遷主藏于文武之廟者當周公制禮之時

文武在親廟之內未毀不得為祧然文武雖未為



已前為諸侯者后稷雖不謚為王以若將祭祀則各

以其服授尸註尸當服卒者之上服以象生時註尸

當至生時。釋曰尸服卒者之上服士虞禮文鄭引

之者欲見天子已下凡尸皆服死者大斂之遺衣其

不服者以為奠衣服者以鄭云象生也既言卒者上

服則先王之尸服衾先公之尸服鷩衾也若然士

爵弁以助祭祭宗廟服玄端而士虞特牲尸不服爵

弁者爵弁是助祭諸侯廟中乃服之士尸還在士廟

故尸還服玄端為上服也曾子問云尸弁冕而出卿

大夫士皆下之注云弁冕者君之先祖或有為大夫

士者則是先君之先祖為士尸服卒者上服不服玄

端而服爵弁者爵弁本以助祭在君廟君先祖雖為

士今為尸還在君廟中其廟則有司脩除之其祧則

故服爵弁不服玄端註廟祭此廟也祧祭遷主有司宗伯也

守祧黜聖之註廟祭此廟也祧祭遷主有司宗伯也

脩除黜聖互言之有司恒主脩除守祧恒主黜聖鄭

司農云黜讀為幽幽黑也聖白也爾雅曰地謂之黜

精謂之聖註黜於糾反司農音幽聖烏註廟祭至

曰云廟祭此廟也者凡廟舊皆脩除黜聖祭更脩除

黜聖示新之敬也今將祭而云脩除知祭此廟也云

祧祭遷主者以遷主藏於祧故也案上尊彝有追

享鄭云追祭遷廟之主謂禱祈則此祭遷主之謂也

祭則藏其隋與其服。鄭司農云隋謂神前所沃灌

器名玄謂隋尸所祭肺脊黍稷之屬藏之以依神。隋

許志反劉。曾子問皆有隋祭之事今先鄭以隋為

神前沃灌器故後鄭不從也玄謂隋尸所祭肺脊黍

稷之屬者案特牲禮祝命授祭尸取道梗干醢祭于

豆間佐食取黍稷肺祭授尸尸祭之注云肺祭則肺

是其隋者彼不言脊似誤所以誤有脊者特牲禮云

佐食舉肺脊以授尸尸授振祭躋之是以於此誤有

脊但彼是尸食而舉者故有脊此隋祭不合有也云

藏之以依神者此義與祭地之理同故云依神也

世婦掌女宮之宿戒及祭此比其具。女宮刑女給宮

中事者宿戒當給事豫告之齊戒也。比次也。具所濯

溉及黍盛之饗鄭司農比讀為庀庀具也。作庀鄭毗

志反注及下同司農匹氏。此世婦是宮卿之官也。釋曰

反劉芳美反沈又上二反。言女宮刑女給宮中之事者古者從坐男女沒入縣

官男子為奴隸女子入宮給使役故云刑女也云宿

戒當給事豫告之齊戒也者此亦祭前十日戒之使

齊祭前三日又宿之故宿戒並言知比具所濯溉及

黍盛之饗者濯溉黍盛皆婦人之事二十七世婦職

云帥女宮而濯溉為盥盛儀禮特牲云主婦視饗饗

饗饗亦女宮之事故知也先鄭云庀具釋之。詔王后之

也者先鄭周禮內有比皆為庀具釋之。釋曰知此詔王

禮事。薦徹之節。后之禮事是薦徹之節者見外

宗云為王后薦徹故知帥六宮之人共盥盛。帥世

詔告是薦徹籩豆之節。帥世婦女御。釋曰知帥六

婦女御。下。文同。宮之人是世婦女御者案二十

七世婦職云帥女宮為齋盛女御職云凡祭祀贊世婦鄭注云助其帥泣女宮是以知齋盛世婦女御之

也相外內宗之禮事註同姓異姓之女有爵佐后者

亮反疏同姓至后者。釋曰鄭以同姓異姓之

女之有爵者是同姓之女有爵又云外宗凡外女之

有爵者是異姓之女有爵故知之也知相是佐后者

外宗云佐后薦徹豆籩內宗云及以樂徹則佐傳豆

籩注云佐外宗故知外內宗轉相佐后此官相之也

大賓客之饗食亦如之註此帥詔相其事同疏大賓

宰凡賓客之裸獻瑤爵皆贊注云謂王同姓及二王

之後來朝覲為賓客者裸之禮亞王而禮賓獻謂王

饗燕亞王獻賓也瑤爵所以亞王酬賓也是其饗有

后事也彼不言饗食之禮亦當有后助王之事故此

言之也。註此帥至事同。釋曰此摠說上文四經

所云此帥詔相言相取同大喪比外內命婦之朝莫

其事則同故云亦如之耳疏大喪比外內命婦之朝莫

哭不敬者而苛罰之註苛謹也。莫音暮下同苛疏

大喪至罰之。釋曰大喪謂王喪王喪則殯後有朝

夕哭事外命婦朝庭卿大夫士之妻內命婦九嬪已

下以尊卑為位而哭而凡王后有揜事於婦人則詔

有不敬者則呵責罰之註凡王后有揜事於婦人則詔

相註鄭司農云謂爵婦人玄謂拜拜謝之也喪大記

曰夫人亦拜寄公夫人於堂上疏鄭司至堂上。

婦人者此經自以為一義不達上大喪之事言爵婦

人者天子命其臣后亦命其婦是爵命婦人也言王

上其寄公與主人禮敵故也明知天子之喪出子亦拜二王後於堂下后亦拜二王後夫人於堂上可知是以僖公二十四年左氏傳云宋公過鄭伯問禮於皇武子武子對曰宋於周為客天子有事膳焉有喪拜焉謂王喪二王後來奔嗣王拜之明二王後夫人來弔后有拜法若然二王後夫人得有赴王喪者或夫人家在畿內來歸凡內事有達於外官者世婦寧值王喪則弔赴也

**掌之**

**註**主通之使相共授

**疏**

王后六宮之內有徵索之事須通達於外官者世婦宮

卿主通之使相共給付授之也

**內宗掌宗廟之祭祀薦加豆籩**

**註**加爵之豆籩故書為

籩豆鄭司農云謂婦人所薦杜子春云當為豆籩內宗至豆籩。釋曰婦人無外事惟有宗廟祭祀加豆籩以豆籩是婦人之事故薦之。加爵至

**籩**

稱加特牲少牢食後三獻為正獻其後皆有加爵今

天子禮以尸既食后亞獻尸為加此特薦之故云及加爵之豆籩即醢人籩人加豆加籩之實是也

**以樂徹則佐傳豆籩**

**註**佐傳佐外宗

**疏**

傳直專

傳佐外宗。釋曰鄭知佐外宗者見外宗云佐王后薦王豆籩故云佐外宗也但籩豆后於神前徹之傳與外宗外宗傳與內宗內宗傳與賓客之饗食亦如之王后宗傳與外者故知佐傳也

**有事則從大喪序哭者**

**註**次序外內宗及命婦哭王

○從才。賓客至如之。釋曰饗食賓客俱在廟饗用反。食訖徹器與祭祀同亦后徹為內宗佐傳

故云亦如之。王后有事則從。釋曰內宗於后有事皆從故以此摠結之也。次序至哭王。釋曰知次序外內宗者見外宗云大喪則敘外內朝奠哭者故知所次序有外內宗也知有命婦者上世婦職

已云大喪此外內命婦之朝哭諸侯亦如之凡卿大

夫之喪掌其弔臨王后弔臨諸侯而已是以言掌

御大夫云哭諸侯亦如之釋曰此諸侯來朝

爵弁純衣哭諸侯彼謂薨於本國王遙哭之則婦人

不哭之婦人無外事故也王后至夫云釋曰

云王后弔臨諸侯而已是以言掌卿大夫云者諸侯

為賓王后弔臨之卿大夫已臣輕故王后不弔故遣

內宗掌弔臨之事明為后掌之若然天官世婦云掌

弔臨于卿大夫之喪者彼為王故彼注云王使往弔

也此不弔臨大夫之喪案喪大記諸侯夫人弔臨卿大夫者諸侯臣少故也

外宗掌宗廟之祭祀佐王后薦玉豆王后薦玉豆者凡王之豆籩 亦如之外宗至如之釋曰 眡其質外宗至如之釋曰 眡佐王

王節之餘文且籩不云玉者文略皆有玉可知若然

直云薦且不言籩者以且云玉略籩不言義可知也

云眡且籩者謂在堂東未設之時眡其實也云及王

以樂徹亦如之者亦佐后也猶仍有內宗佐傳也王

后以樂羞齋則替替猶佐也音咨 王后至則替

也齋黍稷也后進黍稷之時依樂以進之言則替者

亦佐后進之案九嬪職云凡祭祀替王盥替后薦徹

且籩則薦徹俱言玉盥王敦盛黍稷言替不言徹則

后薦而不徹也其徹諸官為之故楚漢詩云諸宰君

婦廢徹不遲黍稷宰徹之若然且籩與盥此官已 替九嬪又替者以籩且及黍稷器多故諸官共替凡 王后之獻亦如之獻獻酒於尸 王后不與 則贊宗伯后與音

后與音 頤注同

因后有至其事。釋曰案宗伯云凡大祭祀王后不與則攝而薦徹且箋苦然宗伯非直攝其裸獻而已於后有事且箋及。小祭祀掌事賓客之事亦如之。

小祭祀謂在宮中。疏曰小祭至宮中。釋曰知小祭故知謂宮中宮中小祭祀則祭法王立七祀七祀之中行中雷司命大厲是外神后不與惟有門戶竈而已案小司徒云小祭祀奉牛牲注云小祭祀王玄冕所祭者彼兼外神故以玄冕該之也云賓客之事亦如之者饗食亦掌。

大喪則斂外內朝莫哭者哭諸侯亦如之。疏曰內內外宗及外命婦。釋曰內內外宗及外命婦。釋曰經直云外內

鄭云內外宗及外命婦則內中以兼外宗外中不兼內命婦也經不云內外宗內外命婦者意欲見內是內宗舉內以見外其外中則不得舉外以見內以其內命婦九嬪教之也故九嬪職云大喪帥教哭者注

亦如之。疏曰內內外宗及外命婦。釋曰內內外宗及外命婦。釋曰經直云外內

鄭云內外宗及外命婦則內中以兼外宗外中不兼內命婦也經不云內外宗內外命婦者意欲見內是內宗舉內以見外其外中則不得舉外以見內以其內命婦九嬪教之也故九嬪職云大喪帥教哭者注

亦如之。疏曰內內外宗及外命婦。釋曰內內外宗及外命婦。釋曰經直云外內

鄭云內外宗及外命婦則內中以兼外宗外中不兼內命婦也經不云內外宗內外命婦者意欲見內是內宗舉內以見外其外中則不得舉外以見內以其內命婦九嬪教之也故九嬪職云大喪帥教哭者注

亦如之。疏曰內內外宗及外命婦。釋曰內內外宗及外命婦。釋曰經直云外內

鄭云內外宗及外命婦則內中以兼外宗外中不兼內命婦也經不云內外宗內外命婦者意欲見內是內宗舉內以見外其外中則不得舉外以見內以其內命婦九嬪教之也故九嬪職云大喪帥教哭者注

亦如之。疏曰內內外宗及外命婦。釋曰內內外宗及外命婦。釋曰經直云外內

鄭云內外宗及外命婦則內中以兼外宗外中不兼內命婦也經不云內外宗內外命婦者意欲見內是內宗舉內以見外其外中則不得舉外以見內以其內命婦九嬪教之也故九嬪職云大喪帥教哭者注

亦如之。疏曰內內外宗及外命婦。釋曰內內外宗及外命婦。釋曰經直云外內

鄭云內外宗及外命婦則內中以兼外宗外中不兼內命婦也經不云內外宗內外命婦者意欲見內是內宗舉內以見外其外中則不得舉外以見內以其內命婦九嬪教之也故九嬪職云大喪帥教哭者注

亦如之。疏曰內內外宗及外命婦。釋曰內內外宗及外命婦。釋曰經直云外內

鄭云內外宗及外命婦則內中以兼外宗外中不兼內命婦也經不云內外宗內外命婦者意欲見內是內宗舉內以見外其外中則不得舉外以見內以其內命婦九嬪教之也故九嬪職云大喪帥教哭者注

亦如之。疏曰內內外宗及外命婦。釋曰內內外宗及外命婦。釋曰經直云外內

鄭云內外宗及外命婦則內中以兼外宗外中不兼內命婦也經不云內外宗內外命婦者意欲見內是內宗舉內以見外其外中則不得舉外以見內以其內命婦九嬪教之也故九嬪職云大喪帥教哭者注

亦如之。疏曰內內外宗及外命婦。釋曰內內外宗及外命婦。釋曰經直云外內

鄭云內外宗及外命婦則內中以兼外宗外中不兼內命婦也經不云內外宗內外命婦者意欲見內是內宗舉內以見外其外中則不得舉外以見內以其內命婦九嬪教之也故九嬪職云大喪帥教哭者注

亦如之。疏曰內內外宗及外命婦。釋曰內內外宗及外命婦。釋曰經直云外內

鄭云內外宗及外命婦則內中以兼外宗外中不兼內命婦也經不云內外宗內外命婦者意欲見內是內宗舉內以見外其外中則不得舉外以見內以其內命婦九嬪教之也故九嬪職云大喪帥教哭者注

云后哭衆乃哭是內命婦九嬪敘之故鄭亦不言內命婦也

正德藏書

亦如之  
事如小祭祀也  
大喪則敘外內朝奠哭者哭諸侯

亦如之  
內內外宗及外命婦

亦如之  
內內外宗及外命婦

亦如之  
內內外宗及外命婦

亦如之  
內內外宗及外命婦

亦如之  
內內外宗及外命婦

亦如之  
內內外宗及外命婦

亦如之  
內內外宗及外命婦

亦如之  
內內外宗及外命婦

亦如之  
內內外宗及外命婦

亦如之  
內內外宗及外命婦

亦如之  
內內外宗及外命婦

亦如之  
內內外宗及外命婦

亦如之  
內內外宗及外命婦

