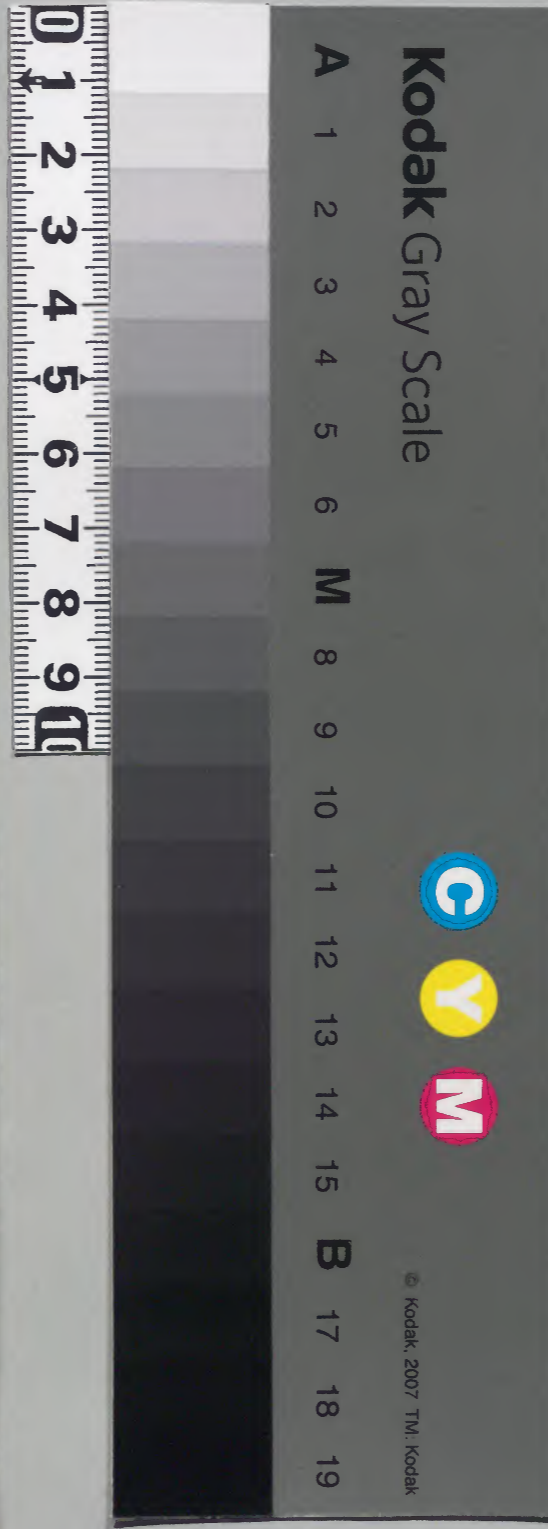


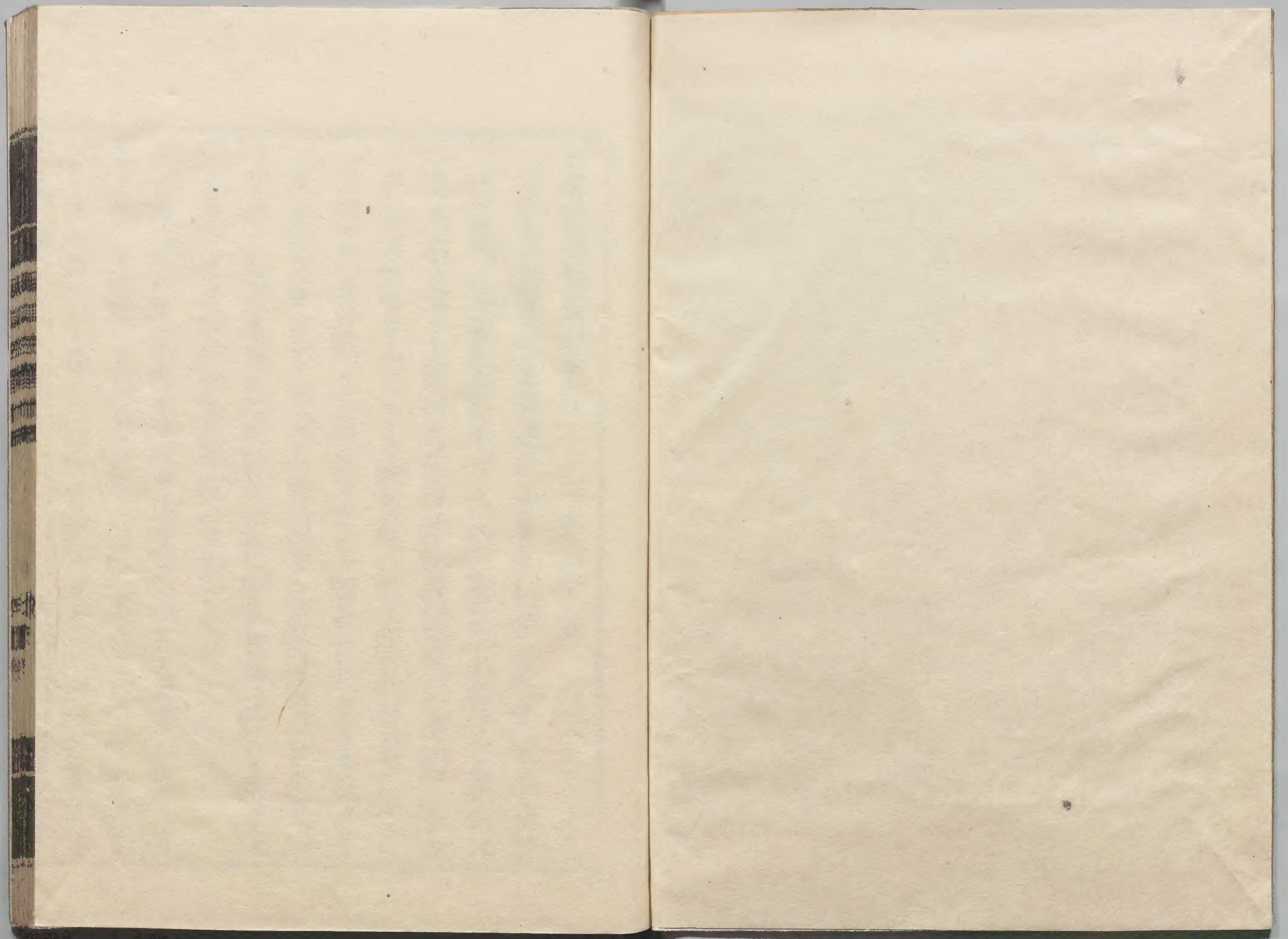
史記抄

拾七

和書門	特別	一九〇九九	函	架	冊
		茅五十七			一九

內閣文庫	
番號	和 19099
冊數	19 (18)
函號	樹 57 1





日者列傳第六十七

墨子曰墨子北之齊遇日者日者曰帝以今日殺墨龍於
北方而先生之色黑不可以北云々トモ墨子不聽遂北
至淄水墨子不遂而反焉日者曰我謂先生不可以北ト
ツレカ云ワヌカト云ツサラウ時ハ古人ハ占候トハ日ツ選擇スル
ツ云ツト筮ハ龜ト著筮ノニツ日ツ選ツモト筮ツモ通ソ日
者ト云ツ墨子ニモ亦云々ト非但史記ツ索隱案各ト筮曰
日者ツ以墨所以ト筮占候時日通名日者故也ト筮スル
者カ特日ツ占候スルカトニ通ソ日者ト云ツ

自古受命而王トハ古カラ天ノ命ツ受テ不王ト云事ハナイツ王
者ノ興リワ何掌トトシテモアレト筮ツ以テ天命ニ不決ト云コト
ハナイツ其於周尤甚トハ西伯蓋即位五十年其囚美里蓋益

易之八卦爲六十四卦詩人道西伯蓋受命之年稱王而斷
虞丙之訟後十年而崩武王東觀兵至于盟津爲文王亦主
載以車渡河中流白魚躍入王舟中武王俯取以祭既渡有
火自上復于下至于王屋流爲鳥其色赤其聲魂云以上ハ
皆受命ト云事トモツ及秦可見ト云ハ秦ニ受命ト云事ハナイツ
只彗星ノ見ユル事カシケイニテツ是受命テナキ事可見ト云心ツ
代土之入在於ト者トハ文帝ノ代王ヲワタル特ニ呂后崩ス大
臣誅諸呂代王ヲ立テミイラセツト云テ使人迎代王時ニ代王ノ
臣下カ卒忽ニ京ヘ御上アツテハ何トカラウスラツト云テ猶與未
定トキト之龜卦兆得大横ト云ハ荆ヲ以テ灼龜文カ正横タツ
占曰大横庚庚余爲天王夏啓以光ト云ヘリ庚ハ横タ貌ツ又
庚ハ其繇文ナリ横行無忠不服庚ハ更ナリ言去諸侯即帝位

ト云ツ先是ハ五帝官天下老則禪賢王啓始傳父爵乃能光
治先君之基業文帝亦襲父迹言似夏啓者也索隱カ大横
ハ龜兆ノ横理ナリ杜預云繇ハ兆辭ツ音冑ナリ太卜之起由
漢興而有周禮已ニ太卜之官カアルツ此ニ云由漢興者ナセニ
ト云ヘハ文帝ノ卜大横之後ヨリ其卜官カ更興テ盛ニナツタホ
ト由漢興而有ト云タツ
司馬季主者ト按スルニ云楚人而太史公不序其系ノ蓋楚
相司馬子期子反カ後姓ナリ季主ハ見列仙傳タツト於長安
東市宋忠爲ト賈誼ハ史漢ニ傳アリ宋忠ハ不見ツナニサニ賈
誼ト同様ニ云タハトカ又シトモノツ爾雅ノ注ニ宋忠曰トアルハ注
ツ作タケナツ誦易先王ト究徧人情何テニリ世間ノ事ハ不究
徧ト云コトハナイツ吾聞ト云カ今吾ト朝逢ノ人ハ皆可知ツ

試之下數中以觀來一人即同輿一天新雨サツトフツテ道二
人カ少ツサルホトニ司馬季主間坐弟子三四人侍方辯一
本二大夫ハ宋忠賈誼ツ如類有知者即禮之使弟子延之坐
コトタヘ申セトテツ坐定司馬一復理一サキニ云々事ツツイテ云ツ
分別天地一之紀差次仁一列吉凶之符宋忠賈誼瞿然而
悟言語道斷カ、ル人テアリケルト悟ツ獵纓正襟危坐獵纓ハ冠
纓ノ不整ツトリナツシテエリツヒキツクロウツ危坐ハ膝ツ著地安平
ニモ不坐ツ跪坐ノ心テモアラウツ敬タルナリツ曰吾望一狀ツ見モ
辞ツ聽ニモ我等カ世ツ觀サウラウニ更ニ未嘗見ナリ今何居之卑
何行之汙是ホトノ人テ御坐サフカ何トテツカシケテ處ニツカシケテ
事ツシテシリサフツト云々ツ司馬季主捧腹大笑曰觀大夫一御
内タテツ見ニタ、モノテハナサフナカ今何言之陋也何辞之野也

ナレトテ比興ナ事ツハイワシモツ今夫子所貴者何也所高者誰
也夫子ト云サフナ字ナレトモ此テハ別ノ夫子ト云トモノ處チヤ
ホトニ夫子カト讀カヨイツ今何以卑汙長者何事カシレツ卑汙ナ
トハ云ツシモツニ君曰一今所處一市ニチニ居ツ云ツ言不信行
不驗取不當一夫ト筮者世俗之所賤簡也簡ハ略也書注
ニハ寬大率略之名ナリ此ニハ此意カ合タツ世皆言曰夫ト者
多言誇巖以得人情トスル者ノチヤウニ先ツ口ツキイテ物ヲ多
ク云テ我ト上手ナ様ヲ云テ人ノ情ツ得ントスルツ虚高人祿命
一先ツオツケテ人ヲ見テハ大果報者ト云テ壽命長遠ニヲリアラ
ウスナント、云テ人ヲ説ハシムルツ擅言禍災一此ニ何ト云障闕
カアツテ思フ事カヨカ、ウトスレハワルクハナリクスルト云テ人ノ心
ク傷シムルツケニモ人欲ト云モノハ十分ニ思フ様ニハナイ物チヤホ

トニケニサノルヨト思フ矯言鬼神トチノ方ノ神ノ祟カアリテ如
此ナ荒神ノアシチヤ卒徒ハラヒクシタラハ何事モ思様ニアラウスト
云テ先ツ身觸ノ物ツタマウシト云テ帷ヤアワセノ様ナ物ツハイテト
ルツ厚求イ此事成就スルナラハイカクホトタマウシナト云ツ此
吾イ此様ナホトニ卑汗ト申サフツ公且安坐公見夫被髮童
子乎被髮ト云ハ微管仲吾其被髮左袵ト云ハ夷狄イナラウス
ト云心ツ此ノ心ハ只髮ツイツサハイタルワラウヘモ晝ヤ夜ナシトモ
月夜ニハ明ナホトニ路ツ見テアルク事ツ知ツヤミノ夜ニハトコモ不
見ホトニアアルキモセヌイカナワラウヘモ是ホトノ理ツハ知ツ問之
日月ノ明暗ツ知タホトニトテ日月ノ疵瑕吉凶ツ問ワハ何カ可
知ツ由是イサラウ時ハ能知別貴與不肖者寡矣貴ト云ヘハウ
ラニ賤アリ不肖ト云ヘハツモテニ賢者アリ影略互見スルツ賢之

行也イ正諫不聽則退其譽人也イ惡人也トハワルカラウ
ト云テモ怨カセウスラウトハ不思ツサリトテハアリノニ云ツ以便
國家利衆爲務イ見人不正イ見人イイカ二人ツ多クモチテ
尊トモヘツラフヌツ得不イ去イ非其罪也ト云ハ去不爲恨ト云
ハカリニ云ツ得不爲喜ハ其理當如此ホトニツ此ニハ不言シテ
影略シタツ雖累辱而不愧也此句テ見シハ上ノ得不爲喜去
不爲恨ト云テ、非其罪也トテ下ノ句ヘツ、ケテ見ルヘキツ今
公イ御内ノ賢ト心得タワ羞ナコトトモン卑疵而前織趨而言
トハ身ツ卑下ニシテ人ニ媚諛ラウタナリツ織趨ハ足恭也トシタホ
トニツ相引以勢イ勢利ツ以テ比周賓正スルツ客旅ツ賓ト云
ツ賓カ長官ツ求ツ正ト云ツツメハ賓主ト云心ノ言ハ互ニ賓トナ
リ主トナリテツ以求イ人ニホメラシウトスルツ枉主法獵農民イ

求利逆暴譬無一白刃ヲ以テ人ヲ劫クモノツ初試官時ハ傍
力爲一今マイリ三日ト云様ニテ以調一用居上爲右試官不
讓賢人ニモユツラス陳切トテハ僞シクフキ云ノ實以無爲有以
少一ナレテマリスルコトハナウテチツトノ事ツ針ツ棒ニ云テミテ以
求便勢尊位食飲一ノミクワテハセマワルツ從姫歌兒ナニトツ多
モチテツレヒキスリアルイテ父母ツモ不顧ツ犯法一上ハ犯公法下
ハ害庶民公家ツハ虚ニスルツ此夫爲盜不操刃弧者也言六大
刀刀弓ナクイツモ不操大盜アリト云心ツ攻而不用弦刃者
也上ト同心ツ欺父母未有罪而弑君者伐者也何以爲高賢
才乎カ、ル者ハナニカ賢才ツタツトフ事ハアラウツ盜賊發不能
禁一不能攝官耗亂不能適才賢不爲是不忠也才不賢而
託官位利上奉妨賢者處是竊位也有人者進有賤者禮是

僞也子獨下見一鸞鳳伏竄鳩梟翱翔ノ意ツ蘭芷芎藭ハ棄
ラシ蒿蕭ハ成林古今ノ常ツカニ使君子退而不顯衆公等是
也御内達カコトナリ述而不作非子義也述而不作信而好
古竊比於我老彭ト云ハ孔子其德愈盛而心愈下不自知其
辞之謙也サルホトニ御内々チカ義ハサフテハナイツ今夫ト者必
法天地一易大傳大衍之數五十其用四十有九分而爲二
以象兩^天掛一以象二人揲之以四以象四時歸奇於扣以
象閏五歲再閏故再扣而後掛ト云々ツ順於仁義ト云ハ象四
時ト云中ニアルツ春^自秋冬ハ乃仁禮義智^フリ土用^シハ信二取
ルツ分策定卦トハ先ツ著ノ數ハ五十ナリ積ノ中ニ入テ置ツ筮
スルトキニ著ツ積カラ出メ五十策ツ合セテ兩手ツ以テ執テ焚香
薰シテ所問事ノ著策ニ命メ云ツサフメ右手テ一策ツ取テ積中

二反スシ是ク天地未分ノ先ノ一太極ニ象ルツ左右ノ手ツ以テ
四十九策ヲ中分ノ二ニシテ格ト云ホノ左右ニ兩ノ大刻メノア
ルニ左手ノ策シハ左ノ大刻ニツキ右手ノ策ツハ右ノ大刻ニ置ツ
是ク大傳分而爲二以象兩ト云ナリ左手ツ以テ左大刻ノ策ツ
取テモツテ先ツ右手ツ以テ右ノ大刻ノ策ツ一ツ取テ左手ノ小
指ノ間ニ掛ルツ是カ掛一以象三ト云ナリ上ノ分而二以象兩
ト云テ左右ノ大刻ニ置ハ第一營ナリ掛一以象三ト云テ小指
ニ掛ハ第二營ナリ以右手四揲左手之策トテ四ツ、カスヘテ揲
ルツ是ク第三營之半ナリ其所餘策カ或一或二或三或四モ
アルヲ左手ノ無名指ニ切ムシ是カ第四營之半ナリ右手ニア
ル揲シタル策ヲハ過揲ト云ツ左ノ大刻ニ反ソ置ツ掛一ト掛切
トツハ二指ニハサミナカラ右手ツ以テ右ノ大刻ノ策ツ取テ左手

ツ以テ一掛一切ノ策ツハサミナカラ右ノ策ツ四揲ノ其所餘ノ
策ツ右ノ手ツ以テ左手ノ中指ノ間ニハサムツ上ノ以左手四
揲右策ハサキノ第三營之半テ合テ第二營カ全備スルツ右策
ノ奇ツ中指ニ切ハサキノ第四營之半テ此テ第四營カ備タツ此
ノ歸奇ト云カ象閏ナリ始一左策ノ歸奇ハ一閏ノ後ノ右策ノ
歸奇ハ再閏ナリ此所餘策ノアメリ様カ區ナツ左一則右必三
左二則右亦二左三則右必一左四則右亦四ナリ通掛一
策左右ノ二切ツ合スレハ不五則九ナリナセニカウアルツト云ヘハ
五十ノ物ツ去一レハ四十九ナリ其四十九ツ掛一二取レハ四
十八ナリ四十八ハ十二其四ツ其ツ四ツ、揲ホトニアマリハ又
四ナリサルホトニ左カ一ナレハ右ハ三ナリ左カ二ナレハ右モ二ナリ
左カ三ナレハ右ハ四ナリ左カ四ナレハ右ハ五ナシタナ數ハナイホトニ

右モ亦四ナリ其ニ掛一ノ策ニ通ノ云ヘハ四ハ五ト成リ八ハ九ト
 成ノ五ト云ヘトモ掛一ツノケテ實數ハ四ツ九ト云ヘトモ實數ハ
 八ナリ四ハ一揲之數チヤホトニ一ツ八ハ二揲之數チヤホトニ兩
 ツ一ツハ爲奇數兩ツハ爲偶數ツ是ニツイテ左一右二ト左二右
 二ト左二右一トテ奇ナルニハ三様アルツ左四右四テ偶ナル者
 ハ一様ニテツ右手ツ以テ右ノ過揲ノ策ツ右ノ大刻ニ反ソ左手
 ノ指間ニハサフタル一掛一扱ノ策ツ格上ノ右ノ大刻ノ次ニ三
 ノ小刻ノアル第一ノ小刻ニ置ソ是爲一變ツ再以兩手取左右
 大刻之著合之ツ前ノ一變カ奇數テ五ナレハ見ノ策ハ四十四
 ナリ偶數テ九ナレハ四十策ナリ復四管一初ノ様ニスルツ其掛
 扱ノ策ツ格上ノ第二小刻ニ置ソ是爲二變ツ二變ヌノ所餘
 策ハ左一ナレハ右必二ツ左二ナレハ右必一ナリ左カ三ナレハ右

必四左カ四ナレハ右必三ナリナセニカウアルツトナレハ四十四策
 カ四十策カテアル物ツ其一ツ掛一ニ取レハ四十三カ三十九策
 カナルツ四ツハ揲ホトニ必三テナクハ七テアルヘキツサテ通掛一ト
 キハ不四則ハナリ又取左右大刻之著合之前ノ一變ハ皆掛
 扱カ奇數ナレハ二度ニ九ツカノツクホトニ見策ハ四十四ナリ一奇
 一偶ナレハ五ト八トカ九ト四トカテアルホト二十三ツクツサルホ
 ト三二十六策ナリ二變カ皆偶ナレハ九ト八トテ十七カ除ホトニ
 三十二策ナリ復四管スルツ如前ニツ其掛扱ノ策ツ格上ノ第
 三ノ小刻ニ置ソ是爲三變ツ三變ノ餘策ハ二變餘ノ時ト同ツ
 三變既畢テ掛扱過揲ノ策ツ視テ其多ツ版ニ畫スルツ五四爲
 奇九八爲偶ト定テ三變ノ掛扱カ二度ナカラ奇ナレハ五四四
 テ十二策ナリサアレハ過揲ハ三十六策ナリ掛扱モ三奇テ陽數

ナリ過揲モ二十六策アルハ九ノ四テアリツ九八又陽數ニリサレ
ホトニ三奇シハ老陽トシテ其畫ヲ爲□ツ所謂重也ニツ陽タツ
重タナリツ兩方ノハシツツルハ二畫ニマキラカサシテツ掛抑カ兩
奇一偶ナレハ五四八一アルカ五八四一アルカ九四四一アルカチ
ヤホト二十七策ナリサスレハ過揲ハ三十二策ナリ而爲少陰其
畫爲一ツ所謂拊也拊ハ分ト云心ツ一畫ニ二分タト云義ツ掛
抑兩偶一奇ナレハ五八八一アルカ九四八一アルカ九八四一ア
ルカテ二十二策ナレハ過揲ハ二十八策ナリ而爲少陽其畫爲一
ツ所謂單也單ハ一也過抑ニ偶ナレハ九八八八チリ合テ二十五
策ナルトキハ過揲ハ二十四策ナリ而爲老陰其畫爲メツ所謂
交也老陰ハ必變ノ少陽ト成シ陰カ變ノ陽トナルアツイハ陰陽
ノ相交ナリサレホトニ交トハ云ツ其畫ノ形ハ二ノ陰タカ變ノ陽ト

ナリテ未定ホトニ變動ニタルナリテウキチカヘテアルツ如是每三變
成一タツ凡十有八變ノ而成卦ツ第一第四第七第十第十
三第十六凡六變並同トテ此ハ皆初ノ一變ナリ不五則九ナ
モノツ初ノ三變スキテ又始メテ著ツ合セテトル時ハマツ不命ツ初
一變ノ時命スルメテナリ第二第五第八第十一第十四第十
七凡六變亦同トテ不四則八ナリ皆第二變ノツレツ第三第
六第九第十二第十五第十八凡六變亦同トテ皆第三變ノ
ツレツ三奇ノ五四四ト云ニ左右ノ策ノアリ様ニ依テ三變ニ各
四様カアルホト二十二様ノカワリメアリ兩奇一偶ノ五四八ト五
八四ト九四四トニ左右ノカワリニ依テ二十八様カアルツ兩偶
一奇ニハ二十様アリ三偶ニハ四様アルツ此ノ一タノ圖ヲ啓蒙
通釋ノ明著策ノ篇ニ出テ見セタツ此ハ別ノ占一ハ不入コトツ乃

八筮之狀正基ト云ハ蓋謂ト以作卦ト云ハツ又ハ著八圓而
 卦ハ方ナリト云事ツ圓者ハ轉スルホトニ旋方者ハ靜テ不動ホ
 トニ方ナツ柄ハ木局也有天所所以推隍陽占吉凶以楓子棗
 心爲之通作式ト注シタツ柄トカイタハ誤タツ式ハ柄也ト云タハ
 イワレタツ轉天綱加地之辰ト云ハ甲子ト云トキニ十干ツ爲天
 綱シテ十二支ツ爲地之辰歟ツ日特ノ支干ツ以テ占フ事モアル
 ツ然後言ト如此ニシテ後ニ天地ノ利害ツ推テ人事ノ成敗ツ
 言ツ天地人ノ三オツ以テ引合セテ占フモノツ昔先王之定國
 家必先龜策日月而後乃敢代正特日乃後入家翼傳外篇ニ
 筮法ト云ニ左氏傳ノ中ノ筮トモツ載タツ其外近代ノ筮マテ集
 タツ龜策日月トハ龜ハトツ策ハ筮ツ龜トハ次ノ龜策傳ニ見ヘ
 タリ著筮ハ上ニ云タル事ツ日月トハ日月ヲ選擇スル事ツ産子

必先占吉凶後乃有之子ヲ生テモトツレテ不祥ナレハ不収ツ
 トカ吉ニシテ而後ニコツ有子トハスレツ自伏羲作八卦周文王
 演三百八十四爻而天下治伏羲作八卦ハ異論ナレ重卦之
 人ニハ異説カ多ツ王弼ハ伏羲重卦ト云ツ鄭康成ハ神農ト云
 ツ孫盛ハ夏禹ト云ツ史遷等ハ文王ノ重卦ト心得タト云ツ按
 繫辭神農之時已有蓋取諸益與噬嗑トアルホトニ已前カラ
 六十四卦ハアルトキコヘタツ繫辭ニ八卦成列象在其中矣因
 而重之爻在其中矣ト云ホトニ伏羲ノ畫八卦而後因而重之
 爲六十四卦タ事ハ疑モナイツ説卦ニ昔聖人之作易也幽贊
 於神明而生著ト云ツ凡言作ハ始テ作ク云ツ神農以後ハ述テ
 コソアレ作テハナイツ用著トハ伏羲カラキヤトニ六十四卦カア
 ツテコソ著クハ可用ツ四營而成易十有八變而成卦ト云ハ明

用著在六爻之後非二畫之時伏羲用著即伏羲已重卦ナ
 リ説卦又云昔聖人之作易也上云テ兼二材而兩之下云ハ非
 神農始重卦之繫辭云易有聖人之道四焉以言者尚其辭
 以動者尚其變以制器者尚其象以下筮者尚其占此四ノ
 事ハ皆六爻ノ後ノ事フ如此證據不一ツ啓蒙並翼傳等諸
 圖ニモ伏羲六十四卦圖ト云カア一タアルヲ翼傳文王六十四
 卦次序圖ノ説ニモ右文王演易美里取伏羲六十四卦分爲
 上下經二篇ト云タツ文王ノ重卦タト云證據ニハ司馬遷カ史
 記ノコ、ノ語ヲ取ルカ此ニモ周文王演三百八十四爻トコソ云
 タシ重タトハ不言ソ文ヲ演易ト云ハ翼傳ニモ云タツ演トハ六十
 四卦卦下ノ辭ヲ作テ各言一卦之義ソ云タツ一卦ニ六爻カア
 ルホト即三百八十四爻ヲ演ルナリナル時ハ史遷カ此語モ未

必可爲文王重卦之證ノ三百八十四爻々々下辭ヲモ文王ノ
 作ラシト云説モアトモ其ハ周公ノ作ラシタニ定タツナルホトニ
 翟傳ニ右伏羲六十四文王卦下之辭周公々々下之辭通稱
 曰經ホトニキツカト見ヘタツ越王勾踐做文王八卦文王ノ八
 卦ト云ハ己ニ伏羲八卦ノ方位カ定テ乾南坤北離東坎西兌
 東南巽西南震東北艮西北是ナリ文王ノ改之震東兌西離
 南坎北巽東南坤西南乾西北艮東北ト成タツ今勾踐做文
 王八卦ト云做タミテ、破敵國霸天下ト云ハキツカトハ不見ソ
 上ノ文勢ハ伏羲作八卦文王演六十四卦而天下治ツ勾踐
 モ做タシハ破敵爲霸ト云ハ勾踐モ八卦ノ何ツツ作タ様ナソサレ
 トモ推テ見ルニ勾踐吳ソ伐タレトスル時ニ筮ノ見テ文王八卦方
 位ニ做テ々占レハ占ノ如ニ勝テコソアルラウツ勾踐世家ニハ其事

ハナケレトキサコワアツ、ラウツ由是言之ト筮ト云テサケ事モナ
イソ且夫ト筮者掃除設坐ト此有禮也言而鬼神或以饗忠
臣以ト此有德者也而以義置數十百錢トハト筮スルトテ纒
ニ數十百錢ツタイテサスルツ病者或以愈且死或以生トレニモ
アリト云ニ或ノ字ツカイタカ面白ノ或ハ獲北切今俗作胡骨切
以爲疑惑之意疑辭也不定也サルホトニト筮ツ不必爲一定
コトツ時或ハ有中ト云心テ或字ツ書タツ此之爲德豈直トト
筮カ相當タ時ハ其所德ハ只五十三百二百一貫二貫文ハ
カリノ事テハナニカアラウツ此夫老子ト言ハト筮ヲ問ハスルニ
テツ其ツ恩德ニセウトモ不思ホトニ是以有德ツ今夫ト所得大
ニアワセテハ謝少ホトニ老子之云豈異於是乎莊子曰君子ト
居上而敬居下不爲害君子之道也今夫ト筮者之爲業也

積之無ト藏之ト徙之トアルクニモサノミ可載モノモナイツ負裝
之不重止トハ旅ニ出タリナレトスルニモサノミ持物カ重テ止息ス
ルホトノ事モナイソ此等ノウラヤフミモ腰ニ雜書曆算ナントヲヒツ
ツケタマテチヤツ前ノ徙之ト云ハ移徙ノ事ツ而用之無盡索之
時索ハ盡也ト云注カ前ニモアツタツ凡物ハ常ニ用シハ有盡モ
ノチヤカト筮ハイカニ又ニテ用シハトテ盡索ル事ハナイツ雖莊子
ト内無飢寒之患外無劫奪之憂ト云モ是ニハイカテカニサルヘ
キソ子何故而云不可ト哉天不足西北ホトニ不足レテ傾タ
方ヘ日月星辰モメクルツ地ハ不足東南ホトニ東南ヘ流ツ日中
必移月滿必虧天地ノ常ノ理易道ノ常ノ說ト先王トモノチヤ
ホトニ公貴ト者言必信不亦惑乎一定レテチカフ事ハアルニイ
ト思ワハ惑々事ツ其イワレハイカニト云ヘハ公見夫談士辨人乎

談士辨人ト云者ハ必是人也トテ皆サレモノトモツ然レトモ一
言テ人主ノ意ヲ説ハシムル事カ不能ホトニ言必稱先王語必道
上古ノ慮事一飭先王之成功語其敗害以恐喜人主之志
以求其欲言ハ古ノ先王ハイカ様ニセラレタレハ成功カアリテヨ
ク何トシタレハ敗害カアリテウルイット云テ人主ノ志ヲ敗害ツ以
テハ恐レメ成功ツ以テハ喜レメテ我カ意ニ欲スル様ニ云イナスツ
多言誇嚴ト云ハ莫大於此矣ツサキニト者ツ多言誇嚴以得
人情ト云タホトニ談士辨人ノ慮事定計ハト者ヨリハ猶多言
誇嚴ナツト云フ然レトモ疆國成功盡忠於上ナラハカウセイテハ
カナウマイツ今夫ト者道惑教愚也トハ道惑者解之教愚者
智之ナリ夫愚惑之人十二カ一言テハ善チヤ惡チヤト云ツケツハ
可知ンチヤホトニイクラモ多言ニナウテハ云イ入レラレヌツナルホト

ニ先ツ大果報者ト云テ悦喜サセテサテ禍災カチツトアル何トシタ
ラハヨカラウスト云テ善道へ引入ル、ソ故騏一サルホトニ君子ハ
小人トハ同様ニハトクリメカヌ者チヤホトニ處卑隱小人ノ衆ヲサ
ルツ自匿テ人倫ニサカルン微見德順一鳳翔乎千仞見德輝而
下ト云様ニ時世ノ君ニ順德ナル事カアレハヨク見テ出テ群害小
人ヲ除テ以テ君子ノ天性ヲ明スソ上助一人下養萬民多其
功利ホメラレウトモ不思モノツ公之等ト常ニ公等ト讀カ今ハ之
字ツアワイへ入タホトニ公之等ト讀メハツカレト等子所列等
子所由ト云テ一列ノ官曹ツ言ニ其首ノ一ツ舉テ惣ツ兼ルニワ
等ト云ツ頭首一列ツ云ニハ首座等ト云へハ後堂以下ハヨモル
ツ事ノ次第ノ所由ツ云ニハ一事ツ舉テ多事ツ惣ルツ入院ノ佛
事ナラハ山門佛事等ト云へハ諸佛事ハ其中ニアルトキコヘタツ

韓文ノ行狀ニ故金紫光祿大夫檢校尚書左僕射同中書門
下平章事兼汴州刺史充宣武軍節度副大使知節度事管
內支度營田汴宋亳穎等州觀察處置等使上柱國隴西郡
開國公贈太傅董公行狀ニハ等ト讀ツケテヨムン墓誌銘碑文
ナレト云ヨリハ行狀ハ一クツレコロニルスモノ前外題
モ此様ニ官位爵祿ニテスルツトヒロツテ言フ北禪ノ綿谷行狀ツ
アツハシタカ子ニコロノツヌツラシカラ又事ナレトモ等ノ字注ニ齊簡
也竹寺寺官曹之等平也徐曰簡簡牘也官曹之書也會意
ニ齊也類也比也輦也又等級也漢書賈誼傳ニ至亡等也又
候待也楯輕重也今ハ輦也ト云注カヨイツ注ニハナレトモ等ト
讀テヨカラウト思タシハ況有輦也之注哉嗚々トハ魚ノコミニヨ
ウテロヲ開テアニケトシテシルナリツ宋忠一忽而自失ウツカラトシ

テ面ニ色ナウナツタソ張然噤口一噤ハ閉也塞厥口閉也或
作訖ン韓カ同宿聯句ニ巧言千皆訖ト作タソ攝衣一行洋々
也トハ自失ノウカラトシテトコカトコトモ不覺ホトニ茫々洋々ナル
ソ出市門僅能自上車車ツ忘モセテソツタカイカイ事チヤツ伏
軾一イキツモエセ又様ナツ居三日宋忠一三日後ニ出仕ル特
ニ一人ヨリヤツテ語タソ居赫々一失身且有日矣夫ト而有不
審不見奪糶トハ糶ハ精米ナリ上白ソ享神ニ用ルツ博雅ニハ
齎也祭神米ト云ツ散米ト云モノ齎日本ニウチマキト云ツ又魚
ノ韻トシタホトニ平聲ニモナルツ平ニハ糧也トハカリシタツ贈字ノ
注ニ齎賤ト問也从貝疋聲徐曰按詩握粟出ト是也通作糶
史司馬季主曰ト而不中不見奪糶トシタソ傳ノ字カ落タカソ
季主カ曰タ詔テハナイソ審ソ中ト作タハ心得ヤスイソ言ハトツシ

テアワチ、モ問、キニモテキタ米マテトリカハサレ、事ハナイカ爲人
主計而不審、身ノヲキトコロセテウナルヲ索隱注ノ棄字ノ上ニ
不字ハシ落タ歟サナウテハ心得ラシヌ、猶天、モノ、チカウタ事
ノ此老子、無名者萬物之始也ト云モノ、此ノ萬物ノ始ノ
無名ニ至ルカ大事ツサレ時ハ老子ノ悟ハ此マテチヤ、宗門ニ此
後、的意ト云大用ト云真空ト云度人ト云事トモカアルツサレ
ホトニ老子ハ虛無自然マテカ至極テハツルツ依舊ト云事ヲハ夢
ニモ未見在ツ天地ノ曠々トシタル中ニ萬物ノ熙々トヒロ、ハ
或ハ安モノモアリ或ハ危キモノモアリナレトシテヨカラウスヤラウツモ
不知ツ我與若何足預彼哉トハ我モ人モナニカ彼天地萬物ニ
ハ預リ知ルヘキン彼久、天地ハ無盡ツ雖曾氏、曾參ハ孔門
ノ正傳ナルホトニイカナル曾子ナリトモ此外ノ理ハアル、イソト云

ハ預彼ト云事ハアル、イソト云心ソ、一作莊ト云ハ莊子コソ齊物
逍遙ノ理ソ云テ天地萬物一致ノ旨ツ説ケトモサノミ此外ノ事
ハエ云、イソト云之宋忠、賈誼、傳ニモアリツル事ツ太史公カ
云タツ讀服鳥賦同死生輕去就又爽然自失矣ト云テ梁懷
王ノ墮馬薨セフレタレハトテ不食毒恨而死ル、マテハナイ事ツト云
タツ此務華絶根者也言ハ文章ツカサリテ云ヘハ云ヘトモ眞實
ノ根源ニ至ル事カナイホトニ如此ナツト云ツ
太史公曰、古者ト人ハイクフモアリコツシツラウナレトモ此ニ不
載ハ傳記ニモ不見ホトニツ及至、季主カ事ハ近キ事ナリ其言
モ道アル者ナレハ志而著之、タツト云ツ
諸先生曰、臣爲、觀其、ハツタトシテイルツ誓正、誓ハ整ノ
字テハ、アル歟、アリ誓テマテ云事ハコトク、イソツ而當郷人也

トハカウツルハ一テ別ノ餘處外カラキタ人テモナイツヤカテ長安ノ人
ナカカ如是ニ君子ノ風カアルン見性好一其人ノ天性ノ様ヲ見
ルニト云心ツ解婦來ト對之カシ様テニリチツトモヤワラカス白齒
ヲモ不見ト云様ニ笑テニリセヌツ法華安樂行品ニモ不應於女
人身取能生欲想相而爲說法亦不樂見若入他家不與小
女處女寡女等共語亦復不近五種不男之人以爲親厚不
獨入他家若有因緣須獨入時但一心念佛若爲女人說法
不露齒笑不現習臆乃至爲猶不親厚况復餘事不樂畜年
少弟子沙彌小兒亦不樂與同師トアルツ大事ノコトツ今此ノ
ト筮ノ在家タニモカラリ況ヤ佛者ツヤツ從古以來一有居止
舞澤者此舞澤ト云字カ不審ナツ舞澤トハレヨニウス歟其ナラ
ハ舞ハ舞文ト云ヤウナ心テハミアラウスカ德澤ノ心ツ又ハ舞ニハ

節カアル者ツ居止ニ有節テヤウクトアルヘキ様ニ振舞心歟ツ
澤ハ潤澤ツ又ハ今人治衣用漿謂之澤洗ト云ホトニ居止ニ洗
澤スル様ナ心歟ツ其ナラハ舞澤トヨニウツ有居一閉口不言モ
アリ有隱居一以全身者夫司馬一博聞遠見觀其對二大夫
貴人之談言傳曰富爲上貴次之傳トハ何ツ指テ云ヤラウツ既
貴各々一々ニ舉ルツ故曰非其地樹之不生非其意教之
不成一家之一其ノ好ミツ見テ此ハ何事ツシテスキウスト云テ教
ルツ故曰制宅命子足以觀士トハ宅ノツクリ様ト子ニ教ル様ツ
觀テ此ハナニホトノ入ト知ツ子有一其ノスヘキ事ツスルハ其父カ
賢人ナル事ツ知ツ臣爲郎一爲郎者同署言曰一聚會占家
問之某日可取婦乎五行家曰可木火土金水ツ以テ推モノ
ツ堪輿家曰不可地理ツ以テ推ノ相スル家ツ不可ハサホトヨウ

モナイソ可ハ子細モナイソ建除家曰不言建除蒲平定執破危
成収開閉ソ此ハ十二直ト云モノソ此テ家トスルソ叢辰家曰大
凶叢辰ト云ハ星辰ヲ以テ家トスルソ云ソウソヤラウソ又ハ十二
辰ソ云ソウソヤラウソ歴家ハ様モナイ歴家ミテソ小凶ト云ソ天人
家曰小吉天人トハ天地人ノ三オソ以テ言モノソ太一家曰大
吉奉太一神者ソ辯訟不決トトシモ我々カ意ソ言テトチヘシテ
ヨカラウソヤラウ不決ソ制曰避諸死忌トナセニト云ヘハ人ト云モ
ノハ五行ニトライテハソ

索隱一曰者一昔カラアルコトソ吉凶占候ハ墨子カ事ヲ云
タテキツカト著タソ齊楚一國ニヨツテカワル事カアルソ書亡空
泥書ソウセテシラシテタ事トモアルソ後人斯繼ハ季主カ獨リ
美ソ取免暴秦秦ノ代ニイカナルヌニモ不遇シテ無爲ニ過タハ

此焉一終否トハ不終否ナリ言ハ能終泰ナリ慈溪カ傳爲楚
之卜人司馬季主作也ト云タカケニモソト者テイテ士大夫ソツ
ヨク譏タハ衣食於祖父而反笑祖父之無聞知ト同コトチヤト
云ソ宋忠賈誼ハニカ其說ニ屈シハセウソサルホトニ未必皆其
實也ト云ハ此ソ是ハ傳之者カ不得志於當世之忿心余蔽
林テ功名不遂者カ蔽林ソ出テソヨク蔽林ソ罵詈スルヤウニソ

龜策列傳第六十八 一百二十八

索隱カ龜策傳ハ有録無書ト云ハ傳ノ首ニ太史公曰カラシ
テ豈不信哉ト云ミテソ有録トハ云ソ他ノ傳ノ前ニアル序ノ
様ナルモノソ其次ニハ別一人ノ傳ハナイホトニ無書ト云ソ褚亮

生曰云カラ少孫カ補タツ其叙事煩蕪陋略無可取イツモ
褚先生ツハツヨクツシルツ史遷シ高ク推サフトテツ龜策ハ龜ト
ト著筮トノ二ツ云ツ前ノ日者ト云モ古人ハ占ト候筮ツ通ノ
謂之日者ホトニト筮モ日者ノ中ニコモルヘケレトモ日有ハ時
日ツ選擇カ面ナルホトニ別ニト筮ノ傳ヲ立テ龜策ト云ツ司
馬季主コツ即ト筮ノ人ヨ古者ト人ツハ不載ホトニ不見子
篇及至司馬季主余志而著之云ホトニ古ノト筮ノ人ノ事
ハナイトキコヘタツサルホトニ史遷ハ可載傳カチサニ録ハカリテ
置タツ少孫カ補タニモ人ノ傳ハナイツ龜トノ事ツ云テ宋元土
ノ夢龜衛平ト問答シタリ又龜兆ツ占フ様ヲ載タマテツ
太史公曰自古聖王將建國受命興動事業何嘗一トレモト
筮ツ寶トノ以テ善ツ不助ト云ハナイツ唐虞ノ堯舜ヨリサキノ事

ハ遠ホトニ記タコトモ不見ツ夏殷周ノ興ハ各據禎祥タツ次ニ
其禎祥ツ云フ塗山之兆從而夏啓世禹娶塗山氏女生子
啓辛壬癸甲啓呱呱而泣禹弗子惟荒度土功釋義塗山國
名會稽山陰縣歷辛壬癸甲四日往治水後生啓過門不入
惟大相度治水爲急也云タカ龜ノトシタト云事ハ未見ツ
塗山氏女ツ娶フウテ龜ノトツシタシハ兆カ從テ吉ニコツアリツ
ラウツサフシタシハヤカテ啓ツ生テ禹ノ位ツ繼テ天子トナリタツ是
ヨリ先ハ賢ニ讓タレトモ父ノ位ツ繼クハ夏啓カラツサルホトニ世ト
テ世字ツ書タツ塗山之兆ノ事可考兆ハ灼龜坼也龜ノ殼ノウ
ラヲ鑽ト云テ錢ノ大キリテ殼ハカリヲハノコシテ其キリタル穴ヲ
荆ツ以テ灼ケハ殼カ燧ルシテ坼ルツ其サケメツ兆ト云ツサケメノナ
リニ依テトケウ様カアルツ七十二鑽ト云ハ龜殼ツ七十二度マ

テ鑽其後ニハ鑽ハキ處カナウナリタシモノツ龜能七十二鑽無
遺策不能避割腸之禍ト云ツ兆字ハ帛从卜巾象形本作卍
徐曰卍兆有如此者ト云ハ帛又ノ如此ナカアルツ凡卍之字當
作兆今文皆作兆ツ周禮ニ太卜掌三兆之法一曰玉兆二曰
瓦兆三曰原兆ツ原田也謂其兆似玉瓦原之釁罇也ト云ハ
玉ノキス瓦ノヒ、キ又田ノワレメノ様ナツ云ツサハホトニ旱ニ田ノワ
レタツ龜坼ニ似セテ詩ニ作タカアルツ飛燕之卜順故殷興殷契
母曰簡狄有娥氏之女爲帝嚳次妃三人行浴見玄鳥墮其
卵簡狄取吞之因孕生契トアルホトニ玄鳥ハ飛燕ナリ簡狄祈
于高禖有玄鳥之祥遂生契ト劉道原カ通鑑外紀ニハシタツ
是モ同事ナリサレトモ飛燕之卜ト云事ハ未見可考ツ玄鳥ノ墮
卵タルツ取テ吞テ龜ノトツレテ見タレハ吉ニ順テコツアリツラウツ

孔氏ハ殷ノ後ナリ孔ハ从子从乙タハ玄鳥ハ燕ナリ燕ツハ乙ト
云ツ乙鳥ノ子ト云心ツサルホトニ殷ノ後ツ孔氏トスルノトハ灼
剥龜也象爻龜之形一曰象龜兆之從橫也春秋元命包ニ
古司怪主卜禮記曲禮疏云卜起也赴來者之心筮開也開
筮者之事ツ百穀之無吉故周王此カ不審ナツ無吉トハアリサ
ウモノイッ棄爲兒特乞如巨人之志其游戲好種樹麻菽麻菽
美及爲成人遂好耕農相地之宜宜穀者稼穡焉民皆法則
之帝堯聞之舉棄爲農師天下得其利有功帝舜曰棄黎民
始飢爾后稷播時百穀封棄於郃號曰后稷別姓姬氏トアル
ホトニ百穀ニハ有由ツサレトモ無吉ハ心得ラヌツアワレ元吉テ
アルカ誤テ无ト成タツ無トカイタ歟ツ其ナラハ百穀カ元吉ナニヨツ
テ周ハ王タルツ如此テモト筮シタト云事ハ未見ツ以俟識者ナリ

イサ不知好種樹ハト二ト筮ノ稼穡ノ業ト之ヲアラウツ又ハ堯ノ
擧テ爲農師舜ノ后稷ト云ワウトテト筮スルニ元吉ニアツタヤラ
ウツ此三代ノト筮ノ事ハ出處アルヘシナクトモ子長カ著タコソ
出處ヨサノミ尋テハ無用ナリ史記一部ノ内ニ云タ事ノ出處ツ
タ、サハホフタイカアラウテモナシツサラウ時ハ此ニ限テ出處ツ不審
シコトモナイツ司馬遷據左氏國語采世本戰國策述楚漢春
秋接其後事訖于天漢其言秦漢詳矣至於采經據傳分散
數家之事ト云其所涉獵者廣博貫穿徑傳馳騁古今上下
數千載間斯已勤矣ト云ホトニ不可必標題出處ツ王者以定
諸疑參以ト斷以トト筮與著龜ハ同ト事テアルツ別々ノ儀ニ
二句ニ作テハナセニ云ソトナレハト筮ハ鑽燧スルハ人カノ所爲
ソ去一分ニ掛一揲四歸奇三變成一文十八變而成一卦モ

人カナリ著ト龜トノ上ハ天地ノ神道ニテ、人カノ未及ナリサレ
ホトニニニ云ソケタツ著ト揲儀ハ大槩日者傳テ云タツ著草ノ
事ハ此末ニ褚先生カ云タリ龜トノ様モ褚カ云タツ龜ノ事ツ
モ云タレトモ龜ニハマタモ可言事トモカアルホトニ此テ申サフソ龜ハ
舊也外骨内肉者也象足甲尾之形从宀龜頭與它頭同也
天地之性廣肩者無雄龜鼈之類以它爲雄它トハ蛇ナリ本ハ
作它ツ从虫而長上古草居患它故相問無它乎爾雅翼云
蛇字古但作它音拖故相問無它乎今字旁加虫而變其音
トハ食漣切ナリサレ時ハ龍蛇ノ時ハ麻韻カ本ナリ歌韻テハ拖
音テアラウツ用事ハ歌テモ用タリトモ不苦歟ツ如此ナホトニ龜蛇
トツ、ケテ云ケナツ余雅釋蟲疏案說文蟲者裸毛羽鱗介之
趨称也大戴禮ニハ毛蟲三百六十鱗爲之長羽蟲三百六十

鳳爲之長鱗蟲三百六十龍爲之長甲蟲三百六十神龜爲
之長裸蟲三百六十人爲之長トアルク裸毛羽鱗介ト云モ五
ナリ爾雅モ蟲魚鳥獸畜ノ五ツ釋シタツ其ハ諸蟲ノ中ニ甲蟲ツ
モ入タツ坡詩ノ南禪凝老ト數珠和韻ニ最後六蟲篇ト云タハ
昆蟲ツモ一入タツ諸蟲ノ入テソ六虫ヲアルウツ又爾雅十龜
一神龜二靈龜三攝龜四寶龜五文龜六筮龜七山龜八澤
龜九水龜十火龜此ハ爾雅ニハ不見ツ疏ニハ天龜玄地龜黃
東龜青西龜白南龜赤北龜黒トハアルツ又ハ天龜俯地龜仰
東龜前南龜卻西龜左北龜右各從其耦也トモ云ツ又ハ東
龜南龜長前後在陽象經也西龜北龜長左右在陰象經也
又朱子語録ニ又龜背上文中間一簇成五段兩邊各插四
段共成八段子八段之外兩邊周圍共有二十四段中間五

段者五行也八段者八卦也二十四段者二十四氣也箇々
如此ト云ツカウアルホトニ龜ノ靈ナル事ハ不審ナイツ蠻夷一君
臣ノツケメハナケレトモ決疑之トハアツク金石草木ヤナレトテス
ルツ國不ノ風俗ハカワリタト云ヘトモ戰フ時ハ互ニ勝コトツナラ
テハ不來ツ各信トト筮ツシテ其神ナル事ヲ信ソ來ツ知ツ略聞
ト三代ノ中テモ夏殷ハト筮ツセウトテ著龜ツ取テト筮ハテツシ
ハヤカテ弄ルツ以爲龜藏テ取テ置ケハ靈ニモナイ著モ久ナレハ不
神ト心得タツ至周一周ハサツナウテ寶藏テ置ツ又其ト占ノ様
ハカワレトモ其歸ハ大略等耳ツ或以爲ト無不見其設稽神求
問之道者以爲後世ハ衰微ノ愚ナル者モ智ノ人ヲ師トセウト
モ不忠シテ各自安化ホト二百室ツ我々二分爲ツサルホト二古ノ
道ハ散テカキリモナウナルツ故推歸之至微要潔於精神也或以

爲一昆蟲一萬物ノナリカ、ハ聖人モ不能與爭トハ禽獸ナニ
トノ事ハサノミ其心モ知レハヤホトニ處吉凶別然否コトハ多
中於人ナリ至高一因秦太ト官トハ素ノ一、テカワル事モテイツ
及孝惠トシモ故ノ一、ニテツ雖父子疇官一其トクワシイ様
ナコトハナイツ至今一武帝ノ時カラ何事モ博ク興シハシメラレタ
事ツ云ツ上欲一征伐セウトテハ必ト筮ツセラシタツ如立于明
之トト筮スル者ソ此ニヨツテ富ヲ致タツ至以ト筮射蠱道巫
蠱或頗中トテ云アテタ事トモ、アルツ素有イチツトシタル怨ヤナ
ントノアルツ因公行誅タリナニトシテシタイマ、ニスルホト二人ノ族
ヲ破リ人ノ門ツ滅スルコトカイクラモアルホト二百僚カ蕩恐ソ安カ
ニモテイツ皆曰龜策能言ト云タレトモ後ニ事覺新一其モ亦誅
三族タツ夫撻策定數灼龜觀兆一賢ツ擇テ用テ占フハ聖人ノ

重事ト云ヘキコトナリ周公ト一武王病天下未集群公懼穆
ト周公乃被齋自爲質欲代武王武王有瘳後而崩言此ツ
紂爲一殷紂カ暴虐ナリシカハ元龜モ不占ツ晉文一以下ハ皆
各其世家ニアル事トモツ猷公一兆ニ口ノ象カアツテ禍カ五世
ニテツタワリアヒキシロウタツ楚靈一トシタルハ龜カサカフタツヤカテ
乾溪ノ敗カアツタツ兆應信誠於内而時人明察見之於外是
ハサテ兩ラ合者テハナイカソ君子タルモノカ輕ト筮無神明ト云
ワウ者ハ人道ニ恃背タモノカ只禎祥ハカリツ信スル者ニ逢テハ
鬼神モ不得其正ソ故書建稽疑五謀又ニ其中ニトト筮トソ
二カアルツ箕子洪範九疇之圖ニ一五行二五事三八政四五
紀五皇極六三德七稽疑八庶徵九五福是ナリ稽疑ハ雨霽
蒙驛克ト五貞悔占ニトアルホトニ稽疑ハ其數七テアルカ五ハ

龜卜ノ事ソニハ著筮ノ事ヲリ七ノモノハ只卜筮トシテニツテリ
ト云フ今五謀ト云ハ七字カ誤テ五ト成ル歟ツ下ノ句ツ而ト筮
居其二五ト讀メハ替疑ノ七ノ數ニハ合テヨケレトモ上ノ五謀ト
云ニハ不合ツ五占從其多明有而不專之道也トハ五占ノ吉
テリ凶テリ多方ニ就テ明有ト云ハ專一ニモナイ事ツ余至江
南觀其行事トト筮ツスルツ見テ長老ニ問ヘハ龜千トトモ筮
モ神靈ナル事ツ云ツ著百莖共一根ハ大術之數ニツ河圖ノ數
五十五ナリ洛書ノ數四十五ナリ合スレハ百ナリ又其所生ト
著ノ所生ニハ虎狼トナク草ノ中ニモ毒螫ノクナミナレトモナイツ
江傍家人ト皆龜ヲ畜テ飲食セシメテ道引ノ致氣モノナホト
ニ助養養老ニハ有益トスルハ豈不信哉
褚先生曰臣以通經術ト此ハ上ヘ舉ケツスツ何トシタヤラフサケ

タシ先ツ我カ立身ノ様ヲ云ツ竊好太史公傳トハ史記ツ好テ
イツモ見ツ太史公之傳曰トハ序傳ノ龜策ノ序ノ辞ツ皆舉タツ
如此ニ序傳ニアルホトニ見ハヤト思テ臣往來リ龜策列傳ト云
モノヲ求シトモ不能得ノ故之太卜官掌故ヤ文學長老習事
者トモニ問テ寫取龜策ト事編于下方ツ聞古ト傳曰ト云ハ
太卜ノ所テ得タル古ノ占龜ノ説ノ事ツ下有伏靈上有兔絲ト
云ハ類古則ニ先ツ云ツ言ハ下ニ伏靈カアレハ必ス上ニハ兔絲
カアルモノツ山谷詩ニモ上有百尺絲下有千歲苓ト作タモ是ヲ
カ注ニハ淮南子ツ引タツ此ト同コトツ兔絲ハ無根カツラト云モ
ノナリ伏靈ハ伏苓ト同モノツ上有擣著下有神龜トテ定タ事ツ
上ノ語ハ此ツ云ツ用ナリ所謂伏靈者在トト次テニ伏靈ノ靈
驗ナル事ツ云ツ類古則ニ云タル伏靈ノ奇特ツ云ハハ自然ニ著

龜ノ靈驗ニルン狀似ト翻動龍蛇窰封題鳥獸形ト杜詩ニモ
作タツ新雨已天清淨ト以夜ト夜陰捎兔絲去之子ナシカツラ
ヲトリノケテ即以籊燭此地トハ籊ハコチノ挑燈ト云モノツ燭之
火滅即記其處トハ燭トホシテ兔絲ノアリツル處ツ照シマワレハ
下ニ伏靈ノアル處テハ燭カ滅スルホトニ其滅スル處ニシルシツシテ
シクツ以新トアタラシキ布四丈ツ以テ其處ツヒキマワレテ置テ明
ニ即掘テ取ツ入四尺ト七尺トテ掘テ得ツ七尺ホリテナクハマラ
不可得ツ聞著生滿百莖者ト世ツ云ソウタメツ下ニハ龜カアツ
テ守リ上ニハ青雲アツテ覆ツ實ニ靈驗セアリツヘイツ傳曰此王太
トノ所ニアリツル傳ツ天下ト一文ノ著ハアメリ長キコトツ方今
ト今時ハ其様ナ著ハナホトニ八十莖已上テ八尺ハカリナルモ
難得ツ六十莖ニ滿タル已上ノ六尺ナルヲ取用ルツ記曰能ト

此記モ上ノ傳曰ト同モノツ此カラ又龜ノ靈驗ツ云ツ各龜ヲ
得タセノハタノシツナルト云ツ一曰ト名龜ノ名ツ舉ルツ龜圖ニ
各有文在腹下ツ文云云者トトハ北斗龜ト云ニハ腹下ニナニ
ト云文カアリ南辰龜ト何ト云文アリ乃至玉龜ニハ何ト云文
アリトアルン此某之龜也トハサアルハ某龜トルツ略記其大指
大槩ノ様ヲ記シテ圖ニテハ不寫ントテモノ事ナラハ寫タフハ今日
マテモ可知モノツ取此龜ト必シテ尺ニ寸ニ不滿トモツト云ハ
本ハ尺ニ寸カ眞實ノナリサレトモ其ホトチヤウトナクトモ民人ナニ
トハ七八寸ノモ子細モナイツ今夫珠寶ト重寶ノ珠ハ深藏ノツ
ケトモ必其光カアツテ見ヘ其神明カ外ニアラハルト云ハ此様ナ
事ツ故玉處ト玉カ山ニアレハ其山ノ木ニ潤澤カアルツ淵生珠
ト是モ珠生淵而岸不枯ト云ワウスツ此ハ先ツ淵ツ云テ上句

ニカヘテ作タシ明日之珠一江海カラ出ルカ蚌ノ中ニ藏シテアル
ノ蚌龍伏之音決トシタハ誤タズ蚌ハ當作蛟ノ注音決誤也ト
云フニタラハヨカラウツ音龍トツケタハ上ニハ龍ト云字モナイニ
ナニトシタヤフウカウツル王者十四夷賓服マテハ明日之珠ノ切
能ク云フ此モ類古則ニ引タル物ノ奇特クハソ能得百莖著并
得其下龜以ト者百言百當此ニ云ウタメク神龜一又ハ江水
中カラ出ルツナニカ著ノ下ニアル龜ハ往々ニハテラウツ廬江郡一
カラハ常ニ毎歲ニ尺二寸者ツ二十枚トラヘテ太卜官ニ輸セハ
ヤカテ以吉日剔取其腹下甲トハ腹下ニモ甲カアルノ背上ノ殼
ハカトツ用ルツ龜千歲一尺二寸ナツ今高廟中有龜室トスル
龜ヲ置處ニ藏内一傳曰取前足臑骨臑ハ豪韻ニ在リ可用ツ
穿佩之トハ穴ツアケテ絲カテシテ貫テ佩ルツ取龜ト龜室ノ西

北隅ニ置テ懸之トトハ臑骨ノコトツ此ヲ懸テタニモアレハ深山
大林ノ中テモ不惑ノ臣爲郎一萬畢ト云モノカ著シタル石朱
方ト云書ノ見タツ傳曰トハ其石朱方ノ中ニ曰タツトツ嘉林中
トハ處ノ名テハナトツ嘉林ト云ハ虎狼モ鵠梟ナニトヤ毒螫ノ蝮
蛇ナニトヒナイツ野火モ燒不得樵夫ノ斧介モ不至處ツ嘉林ト
ハ云ツ龜在ト其嘉林ノ中ニ在ル龜ハ左脇ニ書文曰一カウアル
ツ甲子重光ハ甲子ハ六十甲子ノ始ナリ重光ト云ハ重離ノ心
歟離ハ火也火ハ光アリ離卦爲龜チヤホトニツ上下ニ殼ノアルハ
陰タナリ中ノ肉ハ陽タニ取ツ離卦ノ象カ如此ナホトニ爲龜ツ
一作手トハ子字ツ千ト作タラハ甲子重光トコツヨミウストラウツ
得我者ハト云ハ龜ニ我ツ得タラウ者ハ匹夫モ爲人君ヘキツ又
ハ縱人君トハナラストモ有土ノ正長ナレトナルヘキツ諸侯一帝

王ナナルヘキツ求之於白蛇蟠朽林中者齋戒以待巖然巖然
トハ小兒有知也詩ニ克岐克巖トハ岐ハ知也巖ハ識也朱氏
曰岐巖ハ言其能立也今此ニ言ハ此龜ツ白蛇蟠朽林中テ求
得タル者ハ齋戒シテキツカルソニ事カラウスト知テ待ツ狀如
有人來告之言ハ人ノヒカト來テ告々事ヲ待ツ様ニ思ツ因以
醮酒佗髮佗髮ノ時モ被髮ノ心ナリ醮酒トハ醮ハ冠娶ノ祭名
ナリ禮記ニ醮於客位冠禮也注ニ醮以洒澤之疏云醮者醮盡
之義ナリ又ハ父親醮子而命之迎婚禮也今言ハ冠婚ノ祭ノ
様ニシテ被髮ノ求之三宿而得ルツ由是ニ一偉ナルコトテハナイカ
フサラウ時ハ龜ツハ可不敬歟ナリ南方トハ南方ニ老人ノアル
カツ牀足短處ニ龜ツ用テ支テ置タツ行二十トハ二十餘歲
ツ歷ルト云心ツ龜ノ能行氣導引スルニヨリテカウ又ク生ルツ龜ハ

萬歲ノモノチヤホトニ二十餘歲イキタカ奇特テハナケレトモ牀足
ノ下ニツメニカワレテ物ツモ不食シテ生タハ自養フ處カナウテハカ
ウハアルマイト云フ事ツ問者曰龜至神ト是モ文字ノ上ツラハ
是ホト神ナル龜デアルツナセニ太卜官ハ生龜ツ得テ輸殺ソ其甲
ヲハ取ルツ問様ナツ其ハツツイスイカナトセウタヌニ取ホトニ問コ
トモナイツ言ハ至神若此ナカ太卜官ニ得ラシテナセニ殺サシテ其
甲ツ取ラルト問ツ神ナラハ害ツ避ル先知モアルヘキカ入ノ吉凶
ツ知テ先ニ告ル者デアルカ我身ノ害ニ遇ラ不知コトツ不審スル
ツ近世江上人ト此以下ハ上ノ問ニ答フルツ與人ト人ト談合
メ龜ツ遣去シメテ放サフト思フト云タレハ人カ教ヘテ尺殺せ遣之
アマツナシテ人家ツ破ル様ナ事カラウト云ツ其ツ龜カ知テ見夢
曰カニイテナコロイソト云タツ終ニ殺之タツ殺之後ニ其家ノ主ヤ

カテ身死テ家モ不利ナツタフ此ハ龜ノ靈ニシテ殺セハ其人ノタメ
ニ祟シナスナリト云事ツ云テ上ノ問ニ答ルツ人民與君王者異
道只ノ人民ハ君王者トハカウルナセニト云ハ人民得名龜其
狀類不宜殺也以往古故事言之古明王聖主皆殺而用之
言ハ龜ハイカニ神ナレトモ人君王者ノ殺ソ爲國ニ用ルハ免
不得ツ其土地ニアル者ハ其君ノ物テアルホトニ何トセウトモ一
ナル理チヤホトニツサルホトニ理アル事ツハ鬼神モ奈何トモセヌト
云心ツ上ノ太卜官ニ得ラシテ何爲輒殺サルハト問フニ答ルツ
宋元王時一是ハ次テニ王者ノ得龜而殺タ事ツ云ツ謹連一
其事ツ此ノ左方ニ連テシルニテ置テ好事ノ者ニ觀テ其中テヨイ
ト思フ處ツ擇テ取ラセウツ宋元王二年江使神龜使於河言ハ
江神ノ方カラ河伯ノ處へ使ツ遣ルニ神龜ツ使トシタツ至於泉

陽一龜ノケカシタ事ツ漁者豫且ニトラシタツ且ハ魚韻テ可用ツ
夜半龜來見夢於宋元王曰我爲江一幕網一幕一絡也元
王惕然而悟惕ハ懼ナリ此宋元王ノ衛平ト問答セラシタ様ハ
賢君ト見ヘタツカシハコツ江神七龜ツ出ソ龜モ得ラシテ國ノ寶
トハナリツラウツ按ルニ左氏春秋并卅家ニ宋元王一云ハナイツ
卅家ニ宋平公卒子元公佐立ト云ツ此元公ヲハニ後ニ王ト書
タ歟曰今寡人ノ延頸而長頭衛平乃授式而起式音勅トシ
タハ何タルモノツ日者傳ノ旋式正基ト云式ト同セノサウナト思
ヘハ其ハ式音勅トシタツ此ニ勅トシタハアウテコツアルラウツ處郷
規矩爲輔龜ノナリカ、リツ云タケナツ規矩ハ圓規方矩ナリ其
形方ニノ圓ナルモノツ副以一權衡ハ頭尾四足皆ハアリ定タ様
ナモノツ四維一東西南北左右前後カニカト定タツ洛書ノ文ノ

龜背ニ星ノツタモ九前一後三左七右四前左二前右八後
左六後右ト方隅ノシカト定ノ八卦ハ先天八卦ハ合洛書
數圖後天八卦ハ合河圖數圖云ク啓蒙ノ始ニアルッ洛水
ヨリ出タル龜背ニアル星ノ様ナリ文ノ數カ伏羲ノ八卦トキヤト
合メツサルホトニ八卦相望ト云モ龜ノ事ナリ視其ノ介蟲先見
龜テナウテハナシテアラウツ今昔壬子今昔ハ昨夜也昔ハ夕トカ
ヨク歟ノ疇昔之タナレト云モ昨夜ノ事ツコチニ過キツル夜ヲ
今夜ト云ツ今昔ト同意ツ宿在牽牛言ハ牽牛ノ宿ニ河水大
會ノ鬼神ノ漢正南北トハ銀河カ南北ニ正シキ時ノコトツ河ハ
轉ノ旋ルモノツ江河固期候カ南北ニ正キ時ニ江河カ使ヲ通シ
テ固期ツ南風トハ江ハ南ニアリ河ハ北ニアルホトニ江カラ河ヘ
使ヲヤルシルニ南風新ニ至ルツ白雲壅漢萬物盡留斗柄指

日タハ使者當囚玄服トハ龜テアラウスト云ツ王急ト求之見
夢於王即系龜而出ト使者ト正晝ト白晝チヤカマツクスニナ
リタツ雲カ龜ノ上ヲ蓋テ五色ナツ雷雨ノ震動雷電カシテ風將
而行入於ノ端門ノ東箱テ御目ニカケタシハ身如流水ウルク
トノ光リカヤイタツ望見ト延頸而前ト縮頸而卻是何當也
何ト云心ツト問ツ龜在ト而終昔囚趣駕送龜トトウハナセト
云ツ與物ト四時變色春倉夏黃秋白冬黒トセニ夏ハ赤コソア
ルヘケレ黄ナツ土用ニコソ黄ニハナラウスカナニトシタレハ如此ナツ
四時ニ變スルタニモアルニ四季ノ土用ニ黄ニナルマテハアミリ念
北スキタツ土用ハ四時ニアレトモ其本ノ位ハ夏ノ末ナリ秋ノ前
ニアラツ坤ハ土ナリ坤ノ西南ニ位スルモ此理ナリ明於陰陽ハ外
ハ陰前内ハ陽ナリ以象離卦トツ定於刑德先知トトツシテ以

言而當以戰而勝兆ニアフワルハ元王曰龜一降于上天一
天地ノ氣ヲ承テ化生スルヲ以我爲賢德厚而忠信寡人ノク
カ不遣ハツシモ只漁者ト同コトヤ下爲不仁漁者上爲ハ王
何從ト一寡人不忍奈何勿遣臣聞盛德不報アテリ盛ナル
德ニハ報フス様カナイツアマリ重キ寄セハ歸セウス處カナイツ天與
不受ト上至ト下薄ト王行ト其罰必來夫逆人之使ト人
トハ江神ヲ指テ云フ是不暴乎取人之有ト人ノ物ヲ取テ我
カ寶トセハ是不強乎寡人間之暴得者必暴亡今我聽子
江河爲湯武我爲桀紂未見ト利ノ事ハマタミエヌ二恐離ト
天地ト累石爲石ト地得爲安物或危而顧安或輕ト人或
忠信而ト如是ノカワリヌハ非神聖カナウニイツ暴強有郷仁義
有時トハ暴強テヨイ處モテリ仁義テヨイ時モアルト人民莫知辨

也與禽ト谷居而穴處妖孽數見傳爲單薄輕薄ナル行ツス
ルツカ、リケリ處ニ聖人ト出テ其生ツ分別ノ入ト禽獸トツワケ
タウ禽獸有牝牡置之山原トハ禽獸ト云ヘトモ獸マテツ其イワ
シハ下ニ鳥ト云ホトニナニカニ重ニ禽ト鳥トツハ云ツウツ禮記ニ
鸚鵡能言而不離禽猩々能言而不離禽獸ト云時ハ禽ハカ
リテハナウテ禽獸ノ惣名ニナルツ有介之蟲ト故牧人民爲之
ト内經閭術術ハ邑中道也前禮樂志心術注ニ師古曰術道
徑也心之所由樂記ニ心術形焉注術所由也技術也道業
也今ハ城郭中間里道徑ツ賦之ト耕之耰之耰ハ摩田器ナリ
ト云ホトニ田ツナツルツ先ツホリカヘシテサテ摩田器テ上ツナテ、ナ
ラスツ鉏耨之耨ハ乃豆切耨器也本ハ作耨タレトモ今ハ作耨ツ
五經文字云經典相承从耒故不可改ツ火耕水耨ト云事モ

史記抄卷廿七

二十一

アルツ口得所嗜ハ辛苦ツシテテハカナウマイツ以是ハ非強
不至故曰田者不強困ハ不盈所求於強ナレテマリナイ事ハナ
イツ王以爲不然王獨不聞玉櫛隻雉此隻雉ハヨシ雙雉モアレ
カシ何ツ云ツ下ノ句テ見レハ玉ノ事デアリサウナツ出於昆山ト
云ホトニツ鑄石拌蚌傳賣於市鑄石ハ玉ツ石中ノ玉ツ鑄テトル
ツ玉ツ雉ト云々事ハミアル歟拌蚌ハ明月之珠ツ今王自以爲
暴不如拌蚌於海也トハ蚌ツ割ホトノ事テモナイツ自以ハ不過
一石ツ鑄テ玉ツ取ニハ不過モノツト云ハ龜ツ殺タリトモ鑄石拌
蚌ホトモテモナイツ取者ハ上ノ二結スルツ今龜使來抵網而遭
漁者得之元王曰不然ハ諫者福也諛者賊也ハ愚惑也ト
有二月日至爲期言ハ冬至カラ萬物資始ツ聖人徹焉トヨク
通徹シツレハ身ニ災カタイツ福之至也人自生之繫湯夏臺ト

偷諛於傍國危於一稱樂ト或曰未央於良切テ央ノ音ナレ
トモ詩ニモ夜未央トコソ讀タシ漢ノ未央宮トコソ云ヘツ音ツタハ
スカツテ未央ト云ハツカニイツ央ハ中也ト大在口之内ノ未央ハ
未中ナリマツクラツ蔽其一耳目ツツフシテトモニ詐狂レテモノニ
クルウタツ湯卒伐桀ト紂有ハ諂而自巧注ニ禮記ニ自巧之
室ト云ハ但用自巧テ我意ニマカセテ作室法度ニモ不由ツ教爲
象郎此象郎ト云カ不審ナツ別ノモノニ史記ニ桀作璇室象廊
ト引カ此ハ紂カ事ツ云處ナレトモ象廊デアリツヘイツ將至トハ言
ハ高ク作ルツ又有ハ象箸而羹箸ハ即筋ナリ爲與羹連タハ或
非箸樽也ト云ハ羹ハ啜ホトニ箸ハイラヌツ記曰羹之有菜者用
挾ト云挾コツ箸ヨ桀紂者六國之主而以象牙爲箸猶至身
死國亡倭小國之最小者其君行幸於丞相第宅則以金銀

史記抄卷之七

三十一

爲之相將之看花於洛下以沈水紫檀爲之則象著者九牛
之一毛也是不知之至矣聖人剖其心壯士斬其脰箕子恐
死被髮佯狂殺周太子歷季歷ハ紂ニハ殺サレヌソ囚文王
石室ハ羨里ノ獄テナルラウツ將以昔至明トハアレタ殺サフトス
ルト云心ツ陰競活之ト云ハ獄カラ出テ與之俱亡入於周地タ
ツ得太公望興卒聚共與紂相攻タツ自殺宣室寡人念其如
此勝如涓湯是人皆一桀紂ハ天下ヲモツテ天子テアツタ、ニ大
ニ傲テ欲無厭特ワルケレハ天下ニ笑ワル、ツ念寡人之邦ハ諸
侯ノ間テハ秋毫ホトノコトデアルニ舉事不當又安亡逃トハ其
罪ツハトコヘノカレソツ通於天地與之爲友民衆殷喜桀爲尾
室世本ニ昆吾作陶ト云ハ昆吾ト云ハ西海上多昆吾石冶
成鐵作劔切玉如泥ト列子ニ云タツ此玉石ノ昆吾ツ陶冶ノ

尾ト作テ室ツファイタツ只尾室ニテナラハハニタル結構テモナイソ紂
爲一サキノ事ツ微絲灼之言ハ絲ツ燒テ薪ニスルツ只民ツ費サフ
トハカリスルツ殺人六畜一與天爭強人ツ天ノ代ニシテ人カニケ
タレハ革囊ノ血ツ以テ天ツ射タトアルツ今龜一爲聖人使傳之
一賢王テハレアフウスカ不用一ハ手モ足モヌフサトテツ雷電將之
風雨送之流水行之此ハ皆上ニアツタ事ツ流水行之ト云ハ不
見カ身如流水トアルツハニ云タ歟ツ侯王有德乃得當之今王
一後雖悔之亦無及己元王大悅而喜一向日而謝ハ天ヨリ
賜フト云心ニツ乃刑白雉一驪羊ハ黑羊ツ脯酒禮之脯ヤ酒ナ
ントツ其腹腸ニ横テ祭ルツ荆支ト之荆枝ツ以テ灼ソ必割其
割理灼ハ必裂テ割ノヒ、キヌカアルツ達於理文相錯迎トハ其
裂メツ兆ト云ツサケメノアリ様ニヨツテ占ナウツ邦福重寶注副藏

也。一シタハ收藏ノ心カ又ハ庫倉ノ様十處歟殺牛取革被鄭之
桐トハ牛ノ皮ツ剥テ鄭ノ桐木ツトウニシテ鼓ヲハク下ノ句ヲ見
ルニ此鼓ツ打テハ草木畢分化爲甲兵戰勝攻取ト云ハ鼓ツ
打テハ草木ニテモ甲兵ト化メ戰勝ツ戰ハントスル時コツ打ラウツ
此モ龜ノ神靈ニヨツテ如此トツ誰モアル莫如元王ツ風鶴草
木皆爲晉兵ト云時ハ草木ノ化爲甲兵モサアフウツ元王之
衛平カ龜ノ事ツ云スニイタホトニ宋ノ相ト成タツ宋國最強龜之
力也故云神至能見夢於元王不能自出漁者之籠身能十
言盡當不能通使於河還報於江賢能令人戰勝攻取不能
自解於刀鋒免剝刺之患聖能先知亟見而不能令衛平無
言言事百全至身而擥擥ハ手足曲也韓詩ニ澁旋皮卷腐ト
アルツ當時不利トラハ又焉事賢賢者有恒イツモ同様テトツル

ツ常士有適然シアワスルコトカアルテコツアレツ人雖賢不能左畫
方右畫圓ト云ハ別ノ左手テハ方ナルモノハエ畫セ又右手テハ
圓ツハエ畫セ又ト云事テハアルミイツ左規右矩トテ定タ事ツ規ハ
圓ニ矩ハ方ナリ圓ナルハ陽ノ方ハ陰ノ左陽右陰ノアルホトニ左
テセフス事ツハ右テハエセス右テスル事ヲハ左テハエセ又ト云心ツ
日月ノ弄名善射不如雄渠蠡門雄渠ハ李廣カ様十事ツ蠡
門ハ淮南子ニハ逢蒙門子巧トアルツ七略ニハ此様ニ蠡門射
法ト云ツ蠡門ハ何タル奇特ナ事カアツタヤフウツ言ハイカニ弓ノ
上手ナレトモ其様ニ奇異ナル事ハナイツ禹各爲辯智ノ鬼神ニ
ハエ勝ヌツ地柱カ折天故母椽柱カ折テハナニカ椽ツハモツテタマ
ラウツ又奈何責人於全上カラ云タ事ハ是云ワウタメツナニカ百
ノ物ハ百ナカラ全様ナ事ハアラウツアラウニハ龜ノ神ナレトモ不能

全其身ト云テトカ又事モナイツト云ワタヌナリ孔子聞之曰神
龜知吉凶而骨直空枯此ハ龜ノ誇ラシク様ナレトモサテハナイツ
下ノ文テ見ヘタツ目爲德而君於天下辱於三足之鳥日ホト
明ニテ天下ノタヌニハ君子ハカ其上テモマ辱カアルソ鳥ハ陽物
也故日中有三足鳥ト云時ハ鳥ハ即日ノ神ノ様ナツサルホトニ
金鳥ト云ヘハ日ナリ玉兔ト云ヘ八月ナリト心得ルカ此ニハ三足
鳥ニ辱フルト云ハ別ノ物テ日シ辱ル様ニキコヘタツイサ不知居日
中而辱其光様ナ事カアル歟師子身中ノ蟲ノ様ニソ月爲刑而
相佐見食於蝦蟇此モ日中ノ鳥ト同様ナ事ソ春秋二日有食
之ト云注ニハ有物侵噬之詩注疏日食者月食之也何休云
不言月者形不得而覩故疑言日有食之ソ林氏曰日月同
會月奄日故日蝕日光以望特遙奄日光故日蝕蝕有上下

者行有高下ト云時ハ日月互ニ食スル様ニ見ヘタカ此ニハカワ
リテ云タツ蝟辱於鵲蝟ハ虎ソタニモ制スルモノナレトモ鵲ヲ見テ
ハ仰地反腹ソ騰蛇之神而殆於即且即且ハ唧蛆ナリ唧蛆ハ
蜈蚣ソ陸佃云俗謂之百足魯連子曰百足之虫三斷不蹶
其所持者也莊子唧蛆甘帶是也爾雅二蒺藜唧蛆郭云似
蝗坡カ雍秀才畫草蟲八物ノ蝦蟇詩二慎勿困蜈蚣飢蛇不
汝放施注云世有畫蜈蚣蝦蟇蛇三物爲圖者謂蜈蚣畏蝦
蟇蝦蟇畏蛇而蛇復畏蜈蚣也今以三物聚而爲一雖有相
吞噬之意無敢先之者蓋更相制伏去一則能肆其毒焉今
言騰蛇ノ神ナルモムカテニ遇テハアフナイ事キヤン竹外有節理
中直空虚言ハ竹ハ外ニ節アリ其理ノ様モ堅サフテ中一テモ實
ツヘシナリナレトモ其中ハ空虚テツツロナツ竹ハ直ナカ本キヤホト

二中直ト讀サウノシトモ中カ直ナト云ハ理カス、又ツ外カ曲デモア
ラハヤツ只外ノナリハ堅テ實ヲウナカ中ハウツケタト云ウウトテツ常
ハ竹ノ中ノ虚ッハ規模ニ云ヘトモ此テハ不足ナニ取ルツ松柏為
百木長而守門閭松柏トテ霜雪ニモ侵レスレテ歲寒ノ節操ッ
持シテ人ノ門外ニ種ヘラレテイツモ門閭ヲ守メテツ日辰不
全故有孤虚注甲乙謂之日ト八十干ツ子丑謂之辰ト八十
二支ツ十干ト十二支ト相配ノ六十甲子カテクルツ

六甲孤虚法

甲子旬中無戌亥 戌亥即為孤 辰巳即為虛
甲戌旬中無申酉 申酉即為孤 寅卯即為虛
甲申旬中無午未 午未即為孤 子丑即為虛
甲午旬中無辰巳 辰巳即為孤 戌亥即為虛

甲辰旬中無寅卯 寅卯即為孤 申酉即為虛
甲寅旬中無子丑 子丑即為孤 午未即為虛
劉歆七略有風后孤虚二十卷 以止ハ皆注ナリ見ヨイヤウニ
圖ニスルツ此乃李靖孤虚方ナリ金匱云寧與千金無視孤虚
謂樗蒲弈以正時六甲旬孤上坐者勝虚上坐者負又參以
三奇吉門斗罡以杓指他人必勝凡出行百惡不起大吉
金履祥曰此兵家用日特方位法也支即十二枝干即十幹
十甲如木之有幹十二辰如木之有枝唐李靖用兵精風角
孤虚空亡也虚空亡對宮歲孤虚太歲後二辰前四辰為虛
月孤虚正月以子丑為孤午未為虚旬孤虚如甲子旬則戌
亥為孤午未為虚餘倣此王相 占筭家所謂吉凶臧否平
王相休囚死又五行十二宮生旺八卦冬至坎王震相立春

震主巽相之類皆是惣言以之屬二字其用非一其家八門
遁甲逐時分開休生傷閉景死驚乃立太乙局逐日分主客
勝負又出城布陣逐時占斗柄夫角所指之方又如六壬道
甲以支加支范蠡以占歲占兵此皆其屬趙德引孫奭疏云
干支所以配時日而用之金王在巳午未申酉木王在亥子
丑寅卯水王在申酉戌亥子火王在寅卯辰巳午土王在申
酉戌亥孤虛者其法以一畫為孤無畫為虛正畫為實以
六十甲子日定東西南北方向然後占其孤虛實而向背之
即知吉凶周武王犯歲星以伐商魏太祖以甲子日破慕容
之類是也又曰戰陳之法背孤擊虛則吉史記律書以十干
十二支配五音十二律而序云六律為萬事根本其於兵械
尤所重故公望敵知吉凶聞聲效勝負此雖以律言而不外

乎十干十二支是皆兵書所尚也集註謂孤虛玉相之屬又
當觸類而推之

推歲孤虛法 以金履祥之說為據

子歲則丑寅為孤	申酉戌亥為虛
丑歲則寅卯為孤	酉戌亥子為虛
寅歲則卯辰為孤	戌亥子丑為虛
卯歲則辰巳為孤	亥子丑寅為虛
辰歲則巳午為孤	子丑寅卯為虛
巳歲則午未為孤	丑寅卯辰為虛
午歲則未申為孤	寅卯辰巳為虛
未歲則申酉為孤	卯辰巳午為虛
申歲則酉戌為孤	辰巳午未為虛

酉歲則戌亥為孤 巳午未申為虛

戌歲則亥子為孤 午未申酉為虛

亥歲則子丑為孤 未申酉戌為虛

推月孤虛法

以金履祥之說為據

正月子丑為孤 午未為虛 二月丑寅為孤 未申為虛

三月寅卯為孤 申酉為虛 四月卯辰為孤 酉戌為虛

五月辰巳為孤 戌亥為虛 六月巳午為孤 亥子為虛

七月午未為孤 子丑為虛 八月未申為孤 丑寅為虛

九月申酉為孤 寅卯為虛 十月酉戌為孤 卯辰為虛

十一月戌亥為孤 辰巳為虛 十二月亥子為孤 巳午為虛

推旬孤虛法

如前注

右ノ歲孤虛月孤虛ノ法ハ近來見出タリ今史記注ニ旬孤虛

ソ載タホトニ其次テ書ルツ言ハ日辰ニモヨイモアリワルイモアルト
云心ツ黄金一白玉一事有所疾亦有所徐一様ニハ不定ツ
物有所拘一カ、ワリニナリテワルイ事モアリ又其カ據ニナリテヨイ
事モアルツ見ヨカニ罔有所數密キ處モアリ踈キ處モアルツ人有
所貴一人ニハ可貴ニテ常人ノ所不及カアレトモ又常ノ人ニモ
不及處ワアルツ何可而適乎何カ一定ハセワツ物安可全乎ナ
ニカ物ハ盡ニ完全ニハアラウツ天尚不全天ハ傾西北トテ不足
ノ故世為屋不成三尾而陳之注為屋成欠三尾而揀之也
トハ屋ヲ作テ上ヲ背ニ三尾シ不足ニテ欠テ置ツ盈アルツ虧心ツ
索隱カ揀猶居也本文ハ陳ノ字テアルツ作揀音都貢反トツケ
タツ居ハ奇貨可居ノ居ツ以應之天三尾ツ欠テオクハ天ノ不
全ニ應スル心ノリ天下有階物不全乃生也言ハ天地ノ間ニ

物ノ不全ニヨツテ又生スル理_テルツ孔子聞之曰上云テカラ
 コニテカ孔子ノ語_テアルヤフツ日ト月ト_ニテ、ハシアルカ其ヨリ以
 後ハ褚先生カ語_テアルフツ孔子ノ語_テモ何ニアル事_テアルヤ
 ラウ此傳ニ所載ハ經傳トハ不類_ト棟ナ處カ多ツ其様ナ處カ司
 馬遷ニ不及_テツアルラウ
 褚先生曰一前ノ傳ニ少孫カ筆ナレトモ此ニ褚先生曰ト云ハ
 太史公曰ニ準_テ前ノ傳ヲ論スル_ヲ漁者一平運式定日月一
 運式ト云ハ日者傳ノ旋式正基ト云ト同_ク視吉凶占占字ハ
 上ヘ屬_シテヨイツ下ヘハ屬_シニクイツ龜與物色同トハ占ニ見タル
 物色ト龜トカチツトモチカワヌツ平諫王一司馬遷ナラハ何トカ
 論セウ斯拉ウツ古者筮必稱龜者トハ龜筮ト云歟ト筮ト云歟
 必相連_テ稱スルハ以其令名所從來久矣昔カラ著筮ト龜ト

トハ同様ニ云傳々ホトニツサルホトニ余述_テ而爲傳_ト

三月 二月 正月 十二月 十一月 中開内
高外下

四月 首仰 ○索隱曰
音魚兩反 足開 胗開 ○索隱曰音琴
胗謂非足也

首俛大 ○索隱曰俛音
免非首伏也 五月 楅吉 首俛大

六月 七月 八月 九月 十月

此四行カ不審ナツ先ツ二月カラ始メタカ心得ラシヌツ夏正ヲ用
 ナフハ正月ヲ首トスヘシ殷正ヲ用ハ十二月ヲ爲首ヘキツ周正ツ
 用ハ十一月ツ首トセウツ三月カラ始マルト云事ハナイツ愚カ義
 ナラハ上カラテハノウテ下カラ始ルツ曆ハ凡何モ冬至子半カラ始
 ツ萬物カ子カラ始ホトニツ下ノ十一月ヨリ始メテ十二月ト次
 第二上ヘアカリテ三月カラ次ノ行ノ四月ヘウツリ又次行ノ五月
 ヘウツリテ第四行ノ六月ヘイツテ其カラ次第第二下ヘサカリテ十月

一テツ第一行ノ十一月ヨリ以上三月ニテノ五箇月ハ中開カ
イチヤケナツ其月ニヨイ兆下ニ出タケナツ中開ト云形ハ内高外
下ツ此中開ノ二字ハ大字ニ可書ツ十一月ト云下ニ餘地カチ
サニ細字ニカイタツ内高外下カヨイツ第二行ニハ四月一箇ハカ
リ出タツ四月ハ純陽ノ月テ乾卦ニアタル月ツサルホトニ功能カ多
ク首仰トハ灼テ裂タル兆ノ首ト云處カ仰テ上ヘアカリタツ陽氣
ヲ承テアカルホト二月ト相應シタツ音魚兩反ハ仰字ノ事ツ足開
トハ足ト云處カクツツト分開ツ脰開トハ脰ト云ハトコヤラウ字注
カ見タイソ音琴トシタホトニ侵韻ノ字ニ可用ツ脰謂兆足歛也
トシタハ不審ナツナセニ云ヘハ巳ニ脰開ナラウニハ歛ト云ハカイ
ツホウ々様ト形テアルヘキツ開ト云ラ歛ト注シタハ心得ラシヌカ玉
篇ニハ胡男切舌也胡敢切牛腹トシタカ音カチカウタホトニ別テ

コツアルラウツ此ニハ不合ツ舌ト云モハヤ別ニ首ト云カアルホトニ
舌ト云ハアルニイツ腹ハ開ト云理カナイツ愚意ナラハ足ト云ハ後
足テ脰ト云ハ前足テアリサフナセニト云ヘハ開ト云ニ歛トシ
タコソチカウタシ脰謂兆足歛也トシタホトニ脰ハ足トハキコヘタツ
足ト云ハ別ニハヤアルホトニ脰ハ前足テハミアラウス歛字注可考
ツ第三行ノ首俛大トハ首ト云處カウツフクツ止ニハ首仰ルヨイ
テ出タホトニ首俛タハワルカラウスカ大ナ處テヨイテアルラウツ俛
音免兆首伏也俛ハ上聲銑韻俯也古本作頰低頭也引太
史ト書頰仰晉衛恒傳蔡邕篆勢志字體之頰仰今文作俛
トシタツ又虞韻ニハ低頭也本作頰引太史ト書頰仰字如此
俗頰字作俛前晁錯傳在俛仰之間耳韓信俛出跨下東方
朔傳鶴俛喙也師古注即俯字經典今文皆作俯古音流變

字亦隨異如俯仰之俯本作頽或作俛今文皆作俯而頽音
兆俛音免不復音俯矣趙子昂字孟頽ソルクスレハ人カ頽ト
讀テ人ニ笑ワル、カ音兆トモアルホトニサノミ笑ワウス事テハナカリ
ケルソ此ノ首俛大ノ三字ハ第二行ノ末ニアラウスレトモカキ處カ
ナサニ第三行ノ首ヘアカリタ以俛ノ音ナレトモ此テハ免音ノ
五月此テ一首モタウスレトモ第二行ノ上ニ第二行ノ末カキテ
下ニ空處カアルホトニ空處ニカイタツ横吉トハ兆カマツスクテ一
文字ナソヨコリニスキナカ第一ニ吉ニツアルフウサテ吉字ツ加タ
ク首俛大ハ前ノ四月ト同様サフ
六月以下十月ニハ兆ノヨイカナイヤラウ不出ツ中ノ二行ニハ
兆ノ様カ多ホトニ尺空處カアルホトニ出タカト思ヘハ首俛大ト
云ソ四月ト五月トニ出タホトニサテハ各某月ニヨイ兆ツ書タチヤ

ノ十月ハ坤卦純陰テ陰カ盛ニ極テ六日七分ノ六日一卦一
日一タノ配卦ソ以テ云ヘハ一陽タモナイ事カ六日七分アツテ
其次ニ冬至テ一陽來復スルソ冬至夏至ト云ハ至ハ極也テ冬
ハ陰極ル處テ一陽生シ夏ハ陽極テ一陰生スルソ一陽ノ始生
スルソ萬物資始ル天地ノ根源ト取ツサルホトニ終于十月始于
十一月ソ

ト禁日ハトツセマシキ日ソ先出ツ子亥戌不可以ト及殺龜ト
スルニワルキ日テコンアルラウソ日中如食巳ト一日ノ内テハ日
中午時ヤ食巳ハ朝ノ食時ニ物クウテ巳トヘシナリサテハ空心
ニハトスマシキト見ヘタツ晚食巳テモ不可トトキコヘタツ次ニ暮
昏龜之微也不可以トト云ツ微繞不明ナルホトニツ龜ノ不明
ナル時分ナリ庚辛可以殺及以鑽之以鑽トハトスル時ニ鑽ル

コトヲ常以月旦校龜音廢又音拂トツケタツ拂洗之以水雞
卵摩サスリテ而咒トハ祝スルツ吉凶ツ能告ヨナレト云カ祝スル
ナリ校ワハライスルツ校除惡祭也校之爲言拂也除災求福又
潔也詩以弗無ト毛云弗去也鄭云校除其無子之疾或作
拂弗也月旦ニ校ノ除災求福ノ先以清水澡之以卵校之上
ニ校龜ト云テ注ニ校スル様ツシタツ月旦ノ校ノ事ツ此句ハ將
ト之特ニ校スルナリヲ云ツ乃持龜而遂之遂ハ燧ト同ツ若掌
以爲祖言ハイツモトセウ時ハ常ニ如此爲法ヘキツ祖ハ法ナリ
人若巳ト不中皆校之以卵東向立言ハ縱トハアワストモ法チ
ヤホトニ校ノ祭ツハ如法シテモトソ様ニ東ムキニ立テツケツ此ノ文
ツワルクセハ誤テ讀ハ大ニチカウツ巳ト不中皆校之ト云ツ又
重テ校テ灼以荆トトツシテツ其ト云様ニ見タラハワルカラウツ只

此ハ巳ト不中皆校之以卵ト如常法ト云カヨイツ凡トハ知
來者ナリトトヤカテ不中ト云ハ不審ツサレトモウラカタノ様カス
リチカウテ前後始末カ揔ノ所問ノ事テモナイ事カ揲著ニモアル
ツ其ハ始カラ不中ト知ルツ又ハ必シモ即時テワナクトモ凡トソ
中ルトキハ後 其報謝ニ卵ツ以テ校祭ツスル禮カ定テアルヘキ
ツ不中トモ後ノ校祭ツハセヨト云タカヨケナツ東向立ト云三字
ハ即時ノ事ナラハ校之以卵東向立ト上句ニ屬シタカ故ノ様ニ
立テツケト云心テヨイツ校祭カ後ノ事ナラハ不中皆校之以卵
トテ、カヨイツ東向立灼以荆若剛木ト東向立ノ三字ハ下句
ヘ屬シタカヨイツ其時ハトスルトキニト者カ東向テ立テ龜ツ灼ツ
灼ニハ以荆スルツ若ト云ハ荆テナケレハ剛木トハ堅木テ灼ツ生
荆枝及生堅木テ燒ト云ツ斬斷トハ生荆枝生堅木ツ斬斷テ

龜ヲ灼ツ土ノ字ツハ徐廣ハ一作十一トミタツ心得ラシ又ツ荆
枝テマリ堅木テマリ十一ノ數ヲ燒ト云事ハヤツヤアルツ劉氏說
ニ依テ土字テツイテ下句へ連タカヨイツ十一ノ二字ニ作タハワル
イツ土卵ト下へ連タハヨイカ土卵ト云へハ別ノ物ノ様ナツ芋魁
クコノ土卵ト云カ其テハアルハイツ雞卵ツモ土卵ト云ヤラウ不知
ツサルホトニ舊モ不審サニ土字下へ注ツ入テ下へ連タラハヨカラ
ウト云テ置タツ卵指之者ニ持龜以卵周環トハ左手持龜右
手以卵クルクト三遍龜ノニワリツメクラスン此ニハ左右ノ手ニ
テツハ不言トモカウテナウテハカナウマインナセニ三遍スルツナレハ
上ニ卵指之者三ト云テキロハタツ指スコトタニ三タヒセハ環スコ
トハセイテハツ祝曰今日吉謹以梁卵煇黃索隱カ梁ハ未也ト
シタハ未也トテ未知ト云心歟卵雞子也煇龜木也ト讀テハ心

得ラシ又ツ煇龜木トヨミツ音次第之第ツ言ハ燒荆枝更述
而灼故有煇名トハ荆枝ツトリカエク次第ニ灼ツ如此ニ云時
ハ上ノ土ノ字ツ徐廣カ作十一ト云タカヨサフツ十一度ニテモ
トリカエク燒歟ノ一音梯言ハ灼之以漸如有階梯也トテ梯ノ
子ノ次第アル様ナツ心ハ上ノ次第之第ト同シ黃者トハ煇黃
ツ注スルツ以黃絹裹梁卵以校龜也ト云此梁卵ノ梁字カ梁
テハミアル歟ツ梁字テアルナラハ上ノ梁米也ハ梁ハ米也テアラウ
ツ未字ハ米字カ誤テ未ト成タツ必以黃者トナセニ黃ツ以テス
ルツト云へハ黃ハ中色テ主土ン而信トハ東仁西義南禮北智
ト配スルトキハ中央ハ信ナリト筵ハ以信爲主ホトニサテ黃ツ以
テスルツ故用雞也ト云ハ中之色主土而信ト云へハトテ故用
雞ト云イワレハ何事ツ梁モ黃梁トテ黃カモノツ裹ム絹モ黃ナリサ

ルトキハ卵モ黄雞ノ卵ヲ用ルツ黄雞催曉トテ只雞ト云處ニ黄
雞ト云ハ雞ノ本ハ黄ナ様ナフ故用黄雞也ト云ワウス處テ上ノ
必以黄者ト云ニ影略シテ云タツサナフテハ黄給ハカリテアルニハ
必ト云字ハ所詮モナイン必ノ字テ梁モ黄ニ雞モ黄ナリト云事
ツ互見シタツ書ツハ如此ニ著眼看ヨツ被去玉靈之不祥玉靈
必信以誠知萬事之情サアラハ辯光皆可占不信不誠則
燒玉靈揚其灰以徵後龜龜ト云テ信誠カタクハイタツラ事チヤ
ホトニ燒テ灰ニナイテノケテ以後ノタヌニ靈ノナイツハカウスルト云
事ツ示シテコラサフツ其ト必北向灼クトキハ東向テ立ツ其兆ツ
見テトスル時ハ向北ツ龜甲必尺二寸ナリ不必滿尺二寸民
人得長七八寸可寶矣ト上ニ云々トモ定々法ハ如此ナソト
先以造灼鑽此一節ハ鑽リ灼ク様ツ云ツ造音竈也ト云ホト

ニ是モヤカテ附昔義ツアテワスツ造ハ竈ツ竈ノ前テ鑽灼スルツ
先ツ鑽テ後ニ灼クモノチヤツナセニ灼鑽トハ置タツナレハ龜ハ灼カ
本ナリ灼カウスタヌニ鑽ルホトニ其爲本トコロツ先ツ云タツ造ハ
謂燒荆之處ハ即竈ノコトツ物者木也トハ物字ハ本ニハナイニ
云タハ燒モノハ木テ燒ソト云心ツ鑽中已又灼龜首各三此ハ
トツセワトテハ一度ニ龜甲ノカフツ錢ノ大サホトニ鑽テ穴ツレテ
甲ヲ薄クナシテ其穴ノ中ツ荆枝ニ火ツツケテ吹テ灼ク龜首ト云
ヘハトテ本ノ龜ノ首ツ灼テハナイツ龜甲テアルホトニ首ハアルニケ
レトモワルク心得タラハモトノ首ノアツタ邊ツ灼歟ト思ワウツ只鑽
タル穴ノ中ニ首ト云處ツ灼ツ各三ト云字カ此義テハ心得ラレ
又ホトニ鑽中已又灼龜首言ハ鑽タル中ツ先灼已テサテ龜首ノ
アツツル處ツ灼ツサテコツ又ト云字モ面白ケレツ各三トハ鑽中モ

灼テニヒツ又灼龜首モ三チヤホトニ各三アリサテコツチヤウト合
タレツ前義ハ非也又復灼所鑽中曰正身灼首曰正足各三
最初ニ鑽中ツ灼ク一度ツ此テハ又字ハ不入ツ次ニ又灼龜首
ホトニ一ノ又ツ置タツ今重テ鑽中ト首トツ灼ホトニ又復ト使タ
カ面白ツ又灼所鑽中ト又灼首トト如此ニカ、ウスレトモカニ
一レサニ上ニ一處ニ字ツカキカヘテ又復ト置タ文勢面白ツ即以
造三周龜造ト云カ竈ナラハナニカ輒ク竈カ手ニモタシテ龜ツメク
ラレハセウツ以龜ニ周造テコツアラウスレツ倒語ノ體トテ春星帶
草堂ト作ル法カアルツ草堂帶春星トコツ作ルヘテシトモワサト倒
ニ作ル事アリ文式ニ顛倒錯綜句法トテ紅豆喙餘鸚鵡粒碧
梧棲老鳳凰枝ツ出タツ紅稻喙殘ト本ハアルカ字カチカウタモ
面白ツ祝曰儼之玉靈夫子龜ノ尊テ云ツ夫子玉靈ト呼タイテ

荆灼而心令而先知トセニト云ヘハ而上行於天下行於淵不
至ト云處モナイホトニ最靈ナツ諸靈數刺莫如汝信ト筮ニハ
其類多テ神靈ナル事トモ、アレトモ龜トノ信アル様ナハナイツト
ホメアクルツ撰著トキニ五十策ツ兩手ニ執テ爐上ニ熏ソ命之
曰儼爾泰筮有常儼爾泰筮有常ト云様ニツ今日良日行一
良貞言ハ日モ吉ニ我身ノ行モ一ヘニ潔齋ニタツ其欲ト某ツニ
チヤソノ事ツトセウトスルト告ルツ即得而喜不得而悔言ハヨカ
ラウナラハヨイ兆ツ示エワルクハワルイ兆ツ示レツ即得發鄉我身
長大手足収兆ノナリカ我方ヘ向タリヨイケナツ人皆上偶ト
云四字カニトモ知リカタイツ此四字ツ上ヘ屬ソ前ノ語ノ様ニ
即得ト不得トツ對ノカシラツモタセウトスレハ其意カイカ又ツサテハ
下ヘ屬ソ見レハ人皆上偶ト云ハ我方ヘハ不郷ニテ他人ノ方ヘ

ハ上偶シテヨイツ云ワツ内高外下カヨイチヤホトニ内下外高ハ
ワルカラウツ偶ト云モ内外相應ニマツヨイト云ホト二人ノ方ハ偶
ノ我カ方ハ不偶ハワルカラウツ不得發郷我身挫折中外不相
應手足滅去即得ト不得トハ不對トモカワテナライテハ理カカ
ヌソ以上ハ筮ニ某官姓名今以某事云未知可否爰質所疑
于神于靈吉凶得失悔吝憂虞惟爾有神尚明告之ト云ト同
コトツ
靈龜ト祝曰假之靈龜ト此ハ前ノ祝辭ニチツトツ、カワリタツ
載セタツ玉筮玉靈ト云モ著ツ貴テ云ツ神靈ナトハ云ヘトモ神龜
ホトノ奇特ハアルミイトアケテ云ツ不如神龜之靈知入死知人
生サルホトニ今トスルツ某身ト者某ノ實名ツ稱ノ某欲求某
物即得也頭見足發内外相應即不得也頭仰足胗先ハ頭

仰ハヨイトアルカ此テハ不得ニ云タツサレ時ハ祝スルトキノ辭ニヨ
リテ吉凶モ定ルカツ又ハ頭ハ仰テヨクトモ足ク胗テハワルイチヤ
歎ノ末ノ占ノ様ツ見ルニ其事ニヨツテ吉トモナリ凶トモナルト見
タツ内外自隨可得占言ハ内ト外トノ隨ト不隨トテ吉凶得失
ツハ可占ツ

ト占病者祝曰今某病困死首止トハ首モナイ様ナツ開内外
交駭身節折内ト外トカ不應ニテ開テウシロチカイニアラウツ不
死首仰ト病者祟曰今病有祟無呈無祟有呈々トハ兆ノ
名ナリ兆ト呼出テオイト有中祟有内外祟有外
ト繫者出不出自此以下モ皆トスルトキノ祝辭トモツ某事某
事ニ依テ祝辭カカワルツ不出横吉安待人ニハ大安ナレハ不來
ト云様ニ横吉テ安ハ出ト云事ハアルミイツ若出足開首仰有

外及カ脢タリ首カ悦ミタラハ出テニイカ足開首仰テラハ出テハカ
ナウミイツ出ルニハ有外カ簡要ツ以次モ皆倣此可見ツ
ト求賤物其所一即不得呈兆トハ呈露スル兆ツ首仰足脢
上ノ得ルニモ首仰ト云タレトモ足ノ開テ脢トテ得不得ツトスル
ツ呈兆ト云兆カ一ツアルツ
ト有賣若買臣妾馬牛メツラシイ文字ヨミツ常ニハナイツ得之
首一不得一脢呈兆若横吉安
ト擊盜聚若干人一當勝首仰一身分内自橋外下橋ハ喬
ト同喬ハ高ナリ 不勝一身分一ニハ首ツ簡ト作タハ簡略ノ心
ツ身カ小ナルツ身分ノトキハ身分カ内下外高ツ
ト求當行不行行一若横吉安安不行
ト往擊盜當見不見

ト聞盜來不來來外高内下此ハ盜カ我處へ入ラウスト云事ツ
聞タカ實ニ來ラウカ來ルニシキカワトスルツサルホトニ常トカワリ
テ外高内下ナラハ來ラウトアルツ若横吉安期之自次トハ來ルニ
イツリツ
ト遷徙去官不去去足開有脢外一不去自去即足脢呈兆
若横吉安
ト居官尚吉不吉此ニハ吉ノ一字カ脱タツ若横吉安イツモハ
サノミヨイテハナイカ官ニ居ノ吉ナルニハ横吉安カ簡要ツ
ト居室家吉不吉
ト歲中禾稼孰不孰内外自橋ト云外ハ行字歟下外自垂
トアルホトニツ不孰足脢首仰外
ト歲中民疫不疫一身分右強外

卜歲中有兵無兵一身分外強情

卜見貴人吉不吉若無漁此ハ不審ナカ漁人ト云兆カアルツ

卜請謁於人得一

卜追亡人當得不得

卜漁獵得不得

卜行遇盜不遇首仰一常ハ此カヨイチナカ今ハ盜ニ遇フヘキニ

立ノ不遇呈兆

卜天雨不雨兩首仰一此ハ不雨コトツ欲ル者ノトスルツ

卜天雨霽不霽呈一此モ欲霽者ノトスルナリ不霽横吉命

曰横吉安上ノ雨霽ノ横吉ツ次ニ横吉安ノ兆ノ解ツスルツ

以占病横吉安ツ以テ病ツ占ノニ病甚者一日不死不甚者

卜日瘳不死繫者重罪不出輕罪環出過一日不出久母傷

也求賤物一一日環得過一日不得不得行者不行來者環

至過食時不至不來擊盜不行行不遇聞盜不來ハ不來カヨ

イツ徙官不徙上官ノコトツ居官家室皆吉此様ナニハ横吉安

カヨイツ歲稼不孰民疾疫無疾歲中無兵見人行不行不喜

請謁人不行不得追亡人漁獵不得行不遇盜雨不雨霽不

霽トハ欲雨トスレハ不雨ツ欲霽トスレハ不霽ノ

命曰呈兆一兆ノ各ツ上ノ命曰横吉安ト云カラ兆ノ各ツ某

兆ハ某事ニハヨイ某事ニハウルト云事ツ解スルツ病者不死此

ハ諸事ニヨイツ追亡人得過一日不得問行者不到此ハコチ

待人ト云モノツ待人ハ不到ツ呈兆ト云ナリハ何ナアルヤウツ

命曰柱徹ナニタルツ云ヤフヲ縦サニ柱ノ様ニトツリテハニアル歟

大略トノ様ハ同上ツ追亡人不得ツ此ハカリハヨウモナイツ不

命曰首仰一占病病甚不死繫者解十八出ルツ行者聞言不
行一聞盜不來盜ノ入ラウト云ハ不來ツ聞言不來ユコト云
ホイノ居官一歳稼ハ中熟セソミヨフモ多クソルク陰チイワ民疾疫
セウカセニイカハ多病ツ聞言不聞見貴人吉請不不行ツ行不
得善言行不遇盜下ハ擊盜ニ不遇ツ雨不雨甚ソ故其莫字
皆爲首備此語カヨウモ心得ラレヌカ一々ノ事ノ上ニ莫字ツツ
クコトハ皆爲首備問之曰備者仰也一テ首備トハ首仰ト云コ
トツ故ニ定メテ以テ爲仰トハ備ツハ定テ仰トスル此私記也ト
テ私ニ心得ノタメニ記スルツ問之曰トハ大卜官ノ者ニ問タレハ
カウ云ツ不來一ト云ハ不來ト云ハ不來ト云ハ不來ト云ハ不來ト
命曰首仰一繫者不出前ノ兆ト同カ前ニハ解トアルカ此ニハ
不出ト云ハナニトシタツ占ヤウニカワリタコツアルラウツ聞盜來一

居官家室吉是モ前ニハ居官有憂居家多災トアルカ此ニハ吉
トシタツ歳稼一中熟トアルカ此ニハ不孰ト云ツ無兵前ニハ有
兵一アルツ首仰足脰有内無外ト云兆ハ前ノトチツトモカワラヌ
ツサルホトニ占ナワ事モ大略同モノナリ中ニ少々チカウタカアルカ
不審ナツカワリタカアルホトニ一ツトモニ記シイタケナツ如此ニ中
ニ異ナルコトカアルト云事ツ知ラセニタメ歟

命曰呈兆ト云ニ首仰足脰ハ以占病不死不吉ト云ワヨウモナ
イツ前ニハ凶ト云タツ凶ト不吉トハイカホトノチカイツ不吉ハヨウ
モナイニテツ凶ハ大ニワルイツ

命曰呈兆首仰足開ハ足開ハカリカワリテ前ノトナニモカワルツ以
占病病篤死前ニハ不死ト云ハ此ニハ篤ノ死ツ繫者未出ト云
ハ此ニハ出ト云ツ求賊一此ハ同モノチヤ不審ツ首仰ノ同キマ

テニ取敷ク小吉ハ不吉ヨリハニシ呈兆不云ニハニ様アルト見
ヘタリ呈兆首仰足脰は一ナリ呈兆首仰足開是二ナリ
命曰首仰足脰此ハ呈兆ハナウテ只首仰足脰ニシ兆云
ツ以占病不死繫者又母傷也トハチヤツトハ不出トモツメテハ
大事モナイ死罪ニハ不至ツ吉ナリ中ニヨウモナイ事モ多クトモ
摠ナニハ先ツヨイ兆ツ
命曰首仰足開有内以占病者死一民疾疫有而少雨霽雨
ツラウカト占ハ霽シラストアルツ霽ハ小吉ナリ不霽吉ナリ
命曰横吉内外自橋以占病ト曰母瘳死聞盜來來ツ雨霽
雨霽シハ大吉ナリ
命曰横吉内外自吉自吉ト云ハナニトシタレハ皆ヨウモナイ兆
チヤツ不吉ナリ

命曰漁人漁人ト云モ兆ノ名ナリ

命曰首仰足脰内高外下繫盜勝

命曰横吉上有仰下有柱病久不死母兵大吉吉ニ有大吉
焉有吉焉有不吉焉有小吉焉

命曰横吉榆仰以占病不死求財物買臣妾馬牛至不得漁
獵至不得同上ツ至不得トハシヨウ歟行不得行不遇盜雨
霽不霽トハ霽ツトスルニハ不霽ツ霽不霽トカ、ウスツ簡略スルツ

命曰横吉下有柱以占病病甚不環トハ病ハ大事ナレトモ再
發ハセヌツ有瘳無死行來不來ア、リ簡略シスコイタツ行者行
來不來ト云ウウスツ行ト云字テ見セタツ居官吉不久久ハ官ニ
ハ居ニイツ雨不雨霽此モ霽霽トツカウスツ影略シタツ小吉

命曰載所載所ト云兆ハ何下其形カアルヤフツ字ノ義モ不知

ノ擊盜相見不相合見ツケハスレトモ捕ハエユヌツ以占病環有
瘳無死言ハチツト再發ハスレトモツメテハナクラウツ
命曰根格此兆ノ形モ何トアルヤラウツ如何様ニ兆スナリクツ
シクシタモノカアラウツ一々ニ圖ツ出タカイ事ハアルニイウ繫久
母傷チヤツトハ不出トモツメハ可出ツト云心ツ繫盜盜行不合
歳稼ハ中ナリ中ホトナツ民疾疫無死大吉イクラモヨウモナイ事
ハ多テ大吉ト云ハ心得ラレヌツ
命曰首頭足脰外高内下頭字ハスキタツ言ハ首モ足モ脰歛
タツ字カ不足シテヒヤツシカワルサニ首頭足脰トツイタツト有憂
無傷チツトアレトモツメハ大事ニナイツ病久死求賤物不得サ
ラウニハ無傷ト云タイウレハナイツ見貴人者吉此ハカリハヨイツ
此ツハニ無傷ト云歟

命曰外高内下ト病不死有祟ツ祟雖遂切神禍也禍者人
之所各神因而附之祟者神自出之以警人者前漢江充傳
祟在巫蠱注師古曰禍咎之徵鬼神所以示人
命曰頭見足發有内外相應以占病者起ナツルツ

命曰呈兆首仰足開此ハ巳ニ上ニアルツ此ニ襪説スルツ前ノト
天雨霽不霽ト云テトスルト云フ段ハ畢タツ其下ニ命曰横吉
安ト云カラ兆ノナリクツ以テ云フ段カ又始タツ命曰カラ舉テ首ツ
モタセウスツ何トシタラウ誤タカトノ段ハツケテカイタツ其命曰
ト云段ノ始カラ第七番メカ呈兆首仰足開ナリ今此第二十一
番メト同モノナリサルホトニ占ノ様モ大略同ツチツトカワリタマアル
ツ病甚死ハ前ニハ病篤死トアリ繫者出ハ前ハ繫凶出ツ求賤
物賈臣ヲ馬牛請謁追亡人漁獵不得皆同前ツ行不行來

不來此ハチカウタツ前ハ行者行來者來一アルツ擊盜不合ハ前
ハ擊盜不見盜同コトツ聞盜來來前ハ不來一アルツ從官若官
家室不吉前ニハ從官從若官不久若家室不吉一アリ此從官
從下云ハカリチカウタツ歲忘ハ歲稼不孰トアリ民疾疫母死ハ有
而少トアルツ歲中母兵ハ無兵トカイタツ見貴人不吉ハ不見吉
トアルツ不見フウニハナニカ吉テハアラウツチホトニ此ノハニツ行
不遇盜ハ行遇盜トアリ雨不雨霽ハ前同ツ不吉ハ小吉トアルツ
此様ニ大槩ハ同テ小異アルホトニツ此様ニ云々モアルトテ再釋
シタ歟ン
命曰呈兆首仰足開外高内下以占病不死有外崇繫者出
有憂出コトハ出ルカ憂カアルツトシモ此占ニハ此心カアルツ呈呈
首仰足開一テハ定々吉占チヤカ外高内下ハ凶占チルカアルホト

ニ如此ナツ求賊一相見不會モ同心ツ行行來聞言不來
命曰首仰足胗身折内外相應繫者交不出トハ出テラトシテ
ハ不出様ナ心ツ繫盜有用勝歲中有兵不至兵ハアレトモ戰
フニテハナイ心ツ有征而無伐ト云ホトノ事ツ
命曰内格外垂行者不行一ナニモクイチカウタカ大吉トシタハ
何事ヲ

命曰横吉内外相自橋榆仰上柱上柱足足胗以占病一繫
久不抵罪已ニ繫ル、コン罪ヨ然トモ久ハ停レトモ死罪ニハ不
抵ツ歲不大孰ハ小孰ツ有兵不會ハ勢々テツハシテ合戰ハナイ
ツ行遇盜聞言不見一テタツ雨不雨霽霽大吉
命曰頭仰足胗内外自隨ト憂病者甚不死
命曰横吉下有柱ト來者來ト曰即不至未來ト病者過一

日母瘳化

此ハ日字ハ日ナリトスル日即不至未至ツ

命曰横吉内外自舉一求財物得而少一見貴人見吉

命曰内高外下疾輕足發

命曰外格

命曰内自舉外來正足發者行

此横吉上柱外内内自舉足胗此以下ハ又命曰上云ハ略

シテ此字ツ上ニ置テ文體ツ換タツ以下有求得繫者母傷未出

百事盡吉様此ニ體ノ換タハ大卜ノ所カフ出タアエタフ書カ各

カキヤウツ換ツラウツ

此横吉上柱外内自舉柱足以下作病死環起ハ死ルホト大事

ハサテナツルノ繫留母傷環出久シトモツメハ出ルツ可以舉兵ハ

兵事ニヨイツ

此挺詐有外兆ニ挺詐ト云カアルツ病不死數起死ニハ世子トモ

ニケクツコルツ聞言母傷聞言ト云事ハシアル歟此ラニモ聞事ハ

實耶不實耶ト問コトカアルツ其様ナ事歟ツ

此挺詐有内病不死數起留ナツリ不得ツ禍罪無傷繫出

此挺詐内外自舉行行來來田賈市漁獵盡喜

此狐貉是モ兆ノ各ナリ病死難起繫留母罪難出有憂不憂ツ

此交徹上ニ柱徹トアルハ柱ノ様テ上下ニトフリタテツアルラウツ

交徹ト云ハニツアルカ相交テ徹スル歟百事盡不吉此ハイワシ

多ツ

此首府足胗身節折留繫有罪望行者不來トハ待人歟

此挺内外自垂以下有求不晦トハ得ルテコツアルヲウツ病不

死難起死ハセ又カナツリカタイツ

此横吉愉仰首俯榆ト云ハ兆ノ中ノ一體ツ

此横吉上柱載正身節折内外自舉上ニ載所ト云カアツタシ
ハ載ト云モ兆ノ中ノ一名テハシテル歟サテナクハ載正トヨウツ
以下病者ト日不死其一日乃死トハトシタル次ノ日死ルツ
立春後一日ナレト云ハ次日ノ事ナリカハトニ其一日トハ其
次日ツ

此横吉上柱足胗内自舉外自垂
此横吉ト此ハ一字モ前トカワラヌツ病者ト者字カ一字ナイニ
テツイヤカキテツアルラツツ
為人病首俯足詐有外無内病者占龜未ハ急死ト輕失大
一日不死アハ急ニ死ルホトニ其日ニ死テ次日ニハ不死ト云
心歟又ハ一日ニ不死不死ト云歟

首仰足胗 以繫有罪人言語恐之母傷

大論曰 索隱ハツヨフ褚先生ツ譏ラツトカ、リテツミルツ凡此
六十七條別是也トハ上ノト繫者出不出ト云條カラ前ノ段
ニテ凡六十七條ナリ其内ニ第六十四節第六十五節ハ全同
ホトニイヤカキナリ其カワリニ第二十一節ノト天雨霽不霽之
節ノ下ニ命曰横吉安ト云ツ連タホトニ分テハ今一節カテクルツ
別是也トハ六十七條ノ外ニ此大論曰ト云ハアリ六十七條ノ
内テハナイツト云心ツ大論曰ハ摠論ナリ外者人也内者自我
也内外ツ以テ自他人我ツ分ツ易卦ノ内卦ツ我ニ取リ外卦
ツ他ニ取ルト同コトツ外者女也内者男也首悦者憂ト取ルツ
大者身也ト取ルツ小者枝也大法病者足胗者生足開者
死大法ト定タル法ツ行者足開至足胗者不至此ハ外へ行

夕者ハ至耶不至耶ノトキノ事ノ行者足胗不行足開行此ハ
今外へ欲行者ハ可行歟不行歟ノコト有求足開得足胗者
不得繫者足胗不出開出其ト病也足開而死者内高而外
下也言ハ凡足開ハ百事ニ吉ナルニテセト病カキツテ足開而
死トナレハ内高而外下ナレハ内高外下モ他ノ事ニハ皆ヨイ
カ病ニハワルイツ黄慈溪カ褚先生附載龜著之說頗詳若宋元
王以神龜強國之事則伎藝之言非有識之論也ト云々
索隱一三王異龜五帝殊トト筮ト云ハ龜ト著筮ナリサレ
ホトニ龜筮吉ヲレト云ツトハ韻ニ押タトホ一上ノ龜字ハ
著ト改タラハヨカラウツナセニ上下トモニ龜トトハ云々傳ハ龜
策ト云ヘトモ專皆龜トノ事ニテチヤホトニ龜トトツ上下ニワ
ケテ云々歟或長或短トトノ合ハ長ツ不合ハ短ツ長ナレハ

若王短ナレハ若尾ナツ其記已亡世間ニテイツ其後續ト
ハ褚先生カ太トニ問テ續テ録ソ置タツ是ホト委曲ニシタカ
兆ノ各ハカリアツテ其兆ノ圖ヲ不出ホトニ今ハセラレサウモナイ
ツ圖テナクハ注脚ヲ下タラハヨカラウツイカサニ他書ニ出タカナ
イ事ハアルマイツ其タニアラハ龜策傳ツ以テセハ今ナリトモヤス
カフウツ江使一ハ龜ノ取ラレタ事ツ云ツ神能託夢不衛其
足左傳鮑莊之智不如葵葵猶能衛其足ト云語勢ソ用テ
龜ノ割レタ事ツ云フ
按扁鵲倉公列傳第四十五之下索隱曰王劭云醫方宜與
日者龜策相接不合列於此後人誤之也亦菴謂小司馬之
言是矣然醫之於方術也使彼盲者能視聾者能聽啞而言
痿而起以至起膏肓於必死之地則濟生活國之用皆由是

而興焉。建五常之初，萬生之根本也。豈唯與區々卜筮吉凶，悔吝之途，並驅爭先也哉？揅其傳于其義也，廉其行也，賢而直，節不撓之田叔之下，而在反臣劉濞之上者，史遷之所以設意可見矣。不可容異論，甯乎其間者也。但日者龜策之二傳，古今置而不講之大率，事繁而語曲折，人皆苦其難讀也。故倭國諸儒家本於傳末書曰：昔在有讀此傳者，神人在空中而叫自爾以降，人皆畏之不講矣。數本所書如此，又有云：本書曰：日者龜策文字難讀，而義理亦不通，是以我朝碩儒託之神人而不講此一言而蔽之者也。余昔壯年之日，就救中翁而學此史本紀至周之半，列傳及相如之末，書其所聞者，今也講之抄以補其缺也。未嘗有難讀者，未嘗有不通者，亦未嘗有神人叫空者，披之味之，只山林之日不求焉耳。

文明丁酉孟夏十又二書于翠微深處軒，時小雨踈々梅之青者將黃也。

心華院梅室大和尚迺山名氏之華胄也。幼養于細川氏，故讚州太守之家，自爾以來，日謂已冒姓為人之子，若出入其故家，則是事兩父母也。蓋誓無貳也。是以山名氏之門無足迹也。其行義可見，少折節困學，痛洗臺閣之習，綺紈之心，自成。大僧不喫放參，脇不露席，凡無書不學矣。無學不精矣。尤長於易學，同門維旬老以易名于世，學者宗之。及其死也，其書舉而付心華，蓋皆家學矣。賢首慈恩之教，能究其奧焉。至宗門語錄以為已任，最與先天英翁交歡，而每往還，俱忘其歸。英鄉者已以余嘗陪雅藏主講筵，書所聽者之中，蒙借與之心華，親手寫之一日來，話還其所借者，余侍在其側，二

老笑告其事余愕爾驚曰少作不足取况即席所書必有讀
不得矣華曰甚苦其難讀恰如退之之於儀禮東坡之於楞
伽余曰何不看淨書華曰想子寶惜故不敢言余曰經和尚
一覽者豈非華衮之榮哉華曰幸甚即袖三兩卷而自後相
續遂盡其人天眼目碧岩錄兩部皆畢功可謂不耻下問者
于草藁于淨書凡親寫二遍一日謝余曰子之厚也何以報
之余素聞有史記秘本曰若被見惜何賜如焉曰諾自茲還
一鷓借一鷓始于列傳本紀次之未畢世故風雨不遂命也
夫其本乃華自書其首焉句而朱點而墨其分段又以綠者
蓋集我日邦名儒六家之本而大成者也又書所謂師說者
大率江管良三家議論答問如倭教之豎義者寔天下佳本
也余壯年未讀貨殖傳故屢空曼如以故一貪徹骨買所寫

之本於惠山菩提解典庫丁亥亂音耗踈絕遂為主庫者所
賣却既已成好事者之有矣惜哉雖然欲賣未賣得者腹藁
而已矣耳心華和尚善本顛末記于此云

文明丁夏五月日

仙又書

史記抄卷第十七

