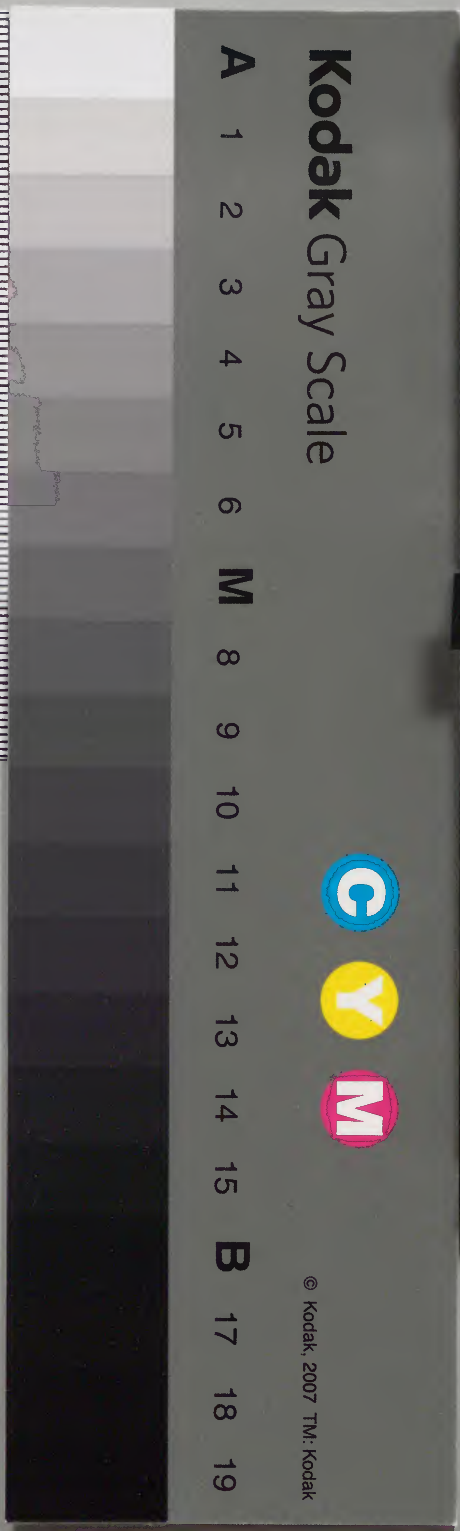


# 嚴制錄

四十七  
四十八  
四十九  
大尾

庫文閣内	
番號	和 11058
冊數	25 ( 25 )
函號	181 141







武家嚴制錄卷四十七

目錄

一 所々御名代付上使之次第

一 延宝四年日光御名代 石川主殿頭

一 入敷之覽

一 諸道具覽

一 役僧以音物之覽

一 江戸江注進之書札

一 月五年日光御名代 阿部對馬守

一 入敷之覽





一 諸道具覺

一 御宮御仏殿献上之覺

一 月所御役人無并役僧江音物之覺

一 天和二年日充御各代 石川主殿頭

一 人数之覺

一 諸道具覺

一 江戸注進之書札

一 御宮御仏殿献上之覺

一 月所御役人無并役僧江音物之覺

一 一 從江戸日光返馬結道程之覺

一 天和元年沼田上使 母藤對馬守

一 人数之覺

一 諸道具覺

一 同二年駿州田中上使 土屋相摸守

一 人数之覺

一 諸道具覺

一 同断 石川若狹守

一 人数之覺

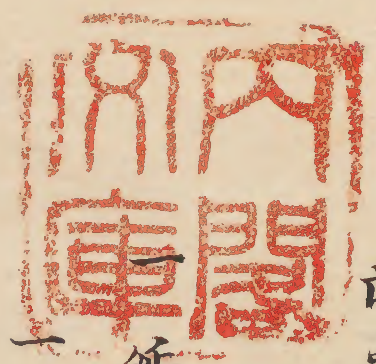
一 諸道具覺

一 月年高田在番 秋田信濃守



一人教之覽  
一諸道具覽

*[Faint bleed-through text from the reverse side of the page]*



武家嚴制錄卷四十七

所之御名代付上使之次第

延宝四年日光御名代 石川主殿頭

一人教之覽

一侍 五十二人 以騎馬五人

一步行士 二十人

一足櫃 四十五人

一牽馬 三疋

一葛籠馬 一疋

一道具覽



一指物竿

一甲箱

一弓 二張

一鉄炮

一對鎗 二本

一十文字 一本

一長刀 一振

一立筥

一臺筥

一狹筥 五荷

一役僧 青物之覺

一銀二枚 龍光院 一御仏殿番僧七人百足籠

一同 修學院 内一人、二百足

一同 大樂院 一樂人五人 同前

一同 圓學院 一乙廿八人 同前

一同 日增院 一社家 中丸太 大森院部

一銀馬代一枚 梶左衛門 小野除太夫 大寺権左衛門

一同 高木忠右衛門 加友神主 蕪子右衛門

一同 時服二 山口忠三郎 右目斬

外日完即門跡 御馬代 十人 御給 四



十日廣斗目洋袴... 持参之...

一 江戸注進之書札

一 策啓上仕由

云方獲益... 御多礼... 首尾... 以十六日... 既少...

四月十七日

石川主殿

掃部丞藤吉殿

久世大和守殿

土屋但馬守殿

今川守

酒井雅乐院殿

但馬守格殿

松平... 御... 言...

一 延宝五年日克御名代 所部對馬守

一 人数之覺

一 騎馬 六人



一侍 五十人 給人中小姓

一足班 中間三百八十人餘 一醫師 一人

一桑掛小行 六十二人 一外醫 一人

一 道具之覺

一 幕 四走 內一走 內幕

一 刀筒 二

一 持符 二張

一 弓立 一通

一 玉筥 一打

一 持鎗 五本 長刀共三

一 早覆 一

一 牽馬 三疋

一 獻上之覺

一 東照官 印太刀 印馬代 銀五枚

一 印公殿 銀五枚

一 慈眼師 銀一枚

一 印門主 印太刀 銀馬代 持參子

一 御役人 并役僧 江音物之覺

一 投拵 一管 山崎四郎 尾法門

一 同 梶 左幸清佐



一 裕二

山口志三

一 二百疋

每量院

一 銀二枚

龍光院

一 月

大樂院

一 月

修學院

一 月

日夢院

一 百疋

林六郎左衛門

一 月

若林半左衛門

一 月

清右衛門

一 月

某都

一卷物

志三母

一 銀十枚時服二入

日克者 志三母

此外道中宿主昼体与銀二枚 泊三銀一枚

一天和二年正月廿日

御光 石川主殿頭

一 人数之覺

一 侍 三十人

一 步行士 二十人

一 小役人坊主 十二人

一 道具之覺



一 厨弓 三 肩

一 鎗 五 本 長切

一 甲管 一 新

一 旗竿

一 弩瓢

一 早負

一 狹管

一 立笠

一 桑代馬 二 疋

一 桑掛馬

一 江戸注進之書札

一 筆活上仕向

西上梅差御杖燵能下之加是奉也院小御之

和儀唯十九日於日光山參着梶左之御作

久留徳乃氣并現齋院小御奉書相後御門頭

以梅寄物系 上意之類中達石知系與言今日

男助之儀於 御堂以法事之御不相無 御名代奉

拜相勤中御物成委是信札御座之旨之恐惶謹言

正月廿日

石川立鶴臣

大久保加賀守殿



所製甚後平御

今所作

右同文言云

堀田流前平御

多之御

一御官御公殿献上之覺

一御官

御右刀馬代流三枚

一御公殿

白銀三枚

一御音物之覺

一御門主

御右刀馬代黃金十兩

一銀二枚

大樂院

一天和元年沼田上使

母藤對馬守

一人數之覺

一駿馬

五十八人

一乘掛

廿七人 内醫原上親十三人

一先達

名刺  
每刺

十三人

一小姓組

十人

一大小姓

廿人

一使番

卅人

一刀番

卅人

一石筆

卅人



一 徒歌 十人

一 月目付 十人

一 步行者 三十人

一 馬乘 十人

右ハ側廻供役是茂桑掛ニ代リニ供ヲ勤  
此外大工鍛冶等供ス

一 道具之覺

一 旗 九本

一 弓 一組 廿法

一 持弓 二組 廿法

一 鉄炮 百五十挺 七組

一 持筒 廿挺 二組

一 長柄 五十本

一 持長柄 二十本

一天和二年駿州田中上使 土屋相摸守

一 人数之覺

一 駿馬 五十八人

一 桑掛供 廿二人 何ニテ  
持ス

一 中小姓 廿人



一 步行士 三十人

一 道具之覺

一 旗竿 五本

一 先手鉄炮 八十挺

一 天一持筒 二十挺

一 側筒 五挺

一 先手弓 三十挺

一 持弓 十挺

一 側弓 五挺

一 長柄 七十本

一 日 龍光院

一 日 修學院

一 日 藤本院

一 日 祝禱院

一 金二百足 大楽院 子整下

一 日百足能 社家六人

一 日百足 及僧四人

一 日百足 兼仕四人

一 三百足 當番之一坊四人

一 卅百足 御神樂所八人



一月百疋 當番之社人四人

一月百疋 御廩別當一人

一月百疋 三社之口供代

一金百疋 官仕一人

一月二百疋 同所別當無量院

一銀一牧 慈眼大師

一茶一盃 振左云田

一栗一盃 久留野九家

一金二百疋 龍光院 寺僧人

一三百疋 山伏三人

一銀三枚 鉢石之宿

一從江戸日克返馬継道程之覽



一 持長柄 十五本

一 具足 二荷

一 同新 石川若狹寺

一 入敷之覺

一 騎馬 廿八人

一 乘掛供 廿八人

一 道具之覺

一 弓 三十挺

一 鉄炮 五十挺

一 持符 四十挺

此以家老七本銘之看人  
二本法(看)人



一大符

二挺

一長柄

四十本

一家中鎗

七十五本

一月弓

十被

一月鉄炮

十七挺

一同年高田在番

中軍役四万石

秋田信濃守

一人数之覚

一騎馬

六十三人内

四十五人定役  
十八人余中

一乘掛給人

十九人

一中小姓

二十人

一步行者

四十六人

惣人数都合千九百八十六人

一道具之覚

一旗

十本内

八本定役  
二本余中

一月

一鉄炮

百五十挺

百七挺定役  
十挺余中 持符 七挺

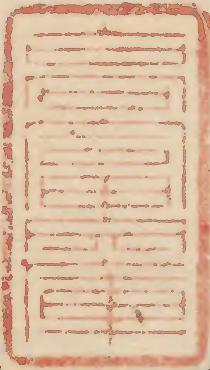
一鎗

百本内

七十本定役  
十本余中 廿本持鎗

右之外家危用人弓鉄炮鎗在之





武家嚴制錄卷四十八

目錄

一 雜部

一 御預人在之時評定所式法之圖

一 御預人在御内證之事

一 請取之次第付諸事心得之覺

一 請取人數之覺

一 御預人在之時伺之覺

一 中川八郎在河門切版之次第

天和二年

一 陪臣系物駕籠願之覺



一 附願入誓詞之案

一 中川八幡宮の御願之案

一 御願入之御願之案

一 御願入之御願之案

一 御願入之御願之案

一 御願入之御願之案

一 御願入之御願之案

一 御願入之御願之案

武家嚴制錄卷四十八

雜部

一 御願入在之時評定所式法之圖

一 御願入在之時ハ前日月番之御老中ハ御

願入之苗守居一人被召寄御内意在之事

一 當日御指圖之場所ハ人数差出之評定所ハ之

一 左右ニ相待苗守居之輩ハ若黨一人草履取一人召

連評定所云圖迄至數中徒月付段右之卦違之事

一 若之節及新歩行士一人評定所之由ハ入置之御

願入請取候少前ハ亦及新采物并六人肴頭一人目



舟一人馬廻士一人歩行士三人足柱五人  
玄閑際近入置之外、中間二人足柱一人  
跡、殘置是有刀管持也

一 万莫御徒目付無<sub>レ</sub>伺之御後目付無<sub>レ</sub>差圖  
在之任廣間四間奥近<sub>レ</sub>越<sub>レ</sub>時寺社奉行無<sub>レ</sub>  
と始其外御役人無<sub>レ</sub>御列座<sub>レ</sub>被<sub>レ</sub>作<sub>レ</sub>濟長口  
上成故書付候得<sub>レ</sub>の候<sub>レ</sub>懐<sub>レ</sub>中<sub>レ</sub>硯<sub>レ</sub>書付  
掛御目候時季細<sub>レ</sub>之候<sub>レ</sub>御加筆在<sub>レ</sub>事

一 其後御徒目付無<sub>レ</sub>同道<sub>レ</sub>御預入被<sub>レ</sub>居<sub>レ</sub>所、  
卷候故、御方目付無<sub>レ</sub>被<sub>レ</sub>引<sub>レ</sub>合同道可仕

一 首申渡<sub>レ</sub>御其時縁側通り北之行當式臺  
の際二枚戸之取返<sub>レ</sub>同道<sub>大<sub>レ</sub>事<sub>レ</sub>の<sub>レ</sub>下<sub>レ</sub></sub>  
或臺在<sub>レ</sub>者頭目付と呼上三人<sub>レ</sub>乗物<sub>レ</sub>載  
此時御歩行目付無<sub>レ</sub>差圖候得<sub>レ</sub>有何之  
御預入之衣類之間懐<sub>レ</sub>中<sub>レ</sub>鼻紙袋<sub>レ</sub>取<sub>レ</sub>之<sub>レ</sub>乗  
物<sub>レ</sub>錠と下<sub>レ</sub>細と掛<sub>レ</sub>留<sub>レ</sub>手<sub>レ</sub>柄<sub>レ</sub>相<sub>レ</sub>強<sub>レ</sub>刀<sub>レ</sub>服  
指<sub>レ</sub>取<sub>レ</sub>之<sub>レ</sub>請<sub>レ</sub>取<sub>レ</sub>之<sub>レ</sub>乗物<sub>レ</sub>之<sub>レ</sub>跡<sub>レ</sub>、<sub>レ</sub>御持<sub>レ</sub>之<sub>レ</sub>事  
一 御預入在<sub>レ</sub>者御内證<sub>レ</sub>之時人数積<sub>レ</sub>り人数  
置<sub>レ</sub>不<sub>レ</sub>之<sub>レ</sub>候<sub>レ</sub>何<sub>レ</sub>之<sub>レ</sub>事  
一 御預入之家来途中<sub>レ</sub>、<sub>レ</sub>途<sub>レ</sub>中<sub>レ</sub>度<sub>レ</sub>首<sub>レ</sub>と申<sub>レ</sub>又<sub>レ</sub>



- 一 金銀等と建度由申候あり所々あり不申
- 一 何某に御預候間屋鋪に進而可考旨断之
- 一 近辺に寄付申間敷事
- 一 御門等と通候節有光達而断之申事
- 一 路次之人に不及松但御三家等と通候に
- 一 留手后に草先達而不及御断事
- 一 請取相海御月番之御老中に告届之事
- 一 御預入屋鋪に着候へ其候行水為致衣
- 一 類帯近着習下也之事
- 一 大事之御預入之時に小路よりも吏之母

見隠ニ人差取ル事

- 一 朝夕御馳走ハ其人休み候へ相伴入ハ
- 一 盡之事

- 一 御尋之候在之御預入評定所に被石寄時
- 一 ハ請取の時の人敷ニ評定所去閑近圍に
- 一 参り御步行月付無に相渡之事

重而伺之覺

- 一 御預入可在對面哉之由
- 一 扇子楊枝鉸毛貫髮曲等可相渡哉之由
- 一 御預入之親類家来等之書状金銀等の内



一 致す也 通す也 下申哉

一 中預入在 下申哉 道中 相煩 故延留

一 醫師 中預入 下申哉 又 手醫者 業

一 下申哉 下申哉 由

一 中預入 家未入 用之 必去之 然 以 爲 事

中預入 在 之時 大伴 諸人 歎 之 覺

一 有頭 羽折 二人 駢馬

一 大目付 日 一人 日

一 馬廻士 日 三人 日

一 留守居 日 一人 日

一 馬廻士 七八人

是ハ馬之牽セ 羽織中 之 棄物 之 取廻 之 供ス

一 歩行士 羽 五六人

一 足怪 三四十人

對之 羽折 棒 不持 之 但有 之 時 一ツ

羽折 棒 不持 之 也

一 刀管 棄物 之後 持

一 簾 駢馬 之外 十二三 半

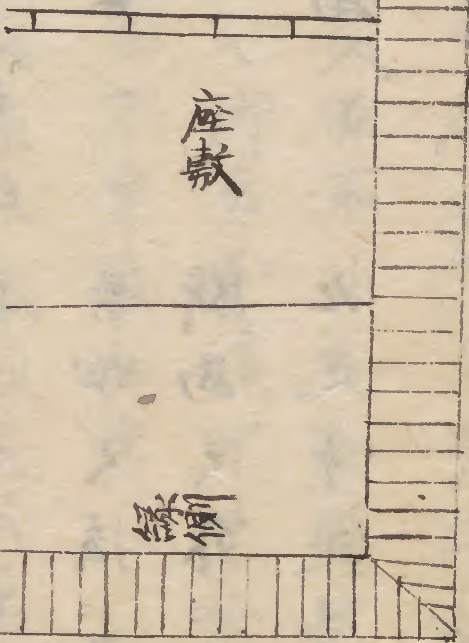
一 牽馬 九疋 十疋 半



白砂

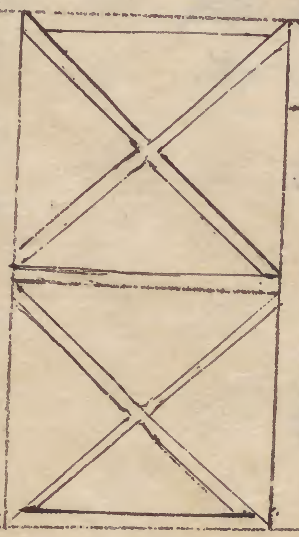
- △ 寺社奉行
- △ 大目付
- △ 町奉行
- △ 真目付

留手庵計出二間ニ被仰渡候

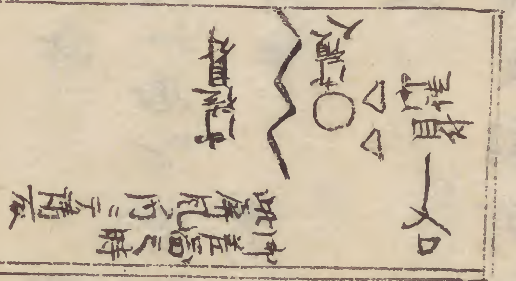


御殿

縁側



長屋



留手庵  
御殿

白砂

○ 留手庵  
 与中込相伴にけまごめ  
 下三左に右次同有ツ呼上  
 三人ニテ守り内ニノスル  
 け所候中ツ致公

御殿

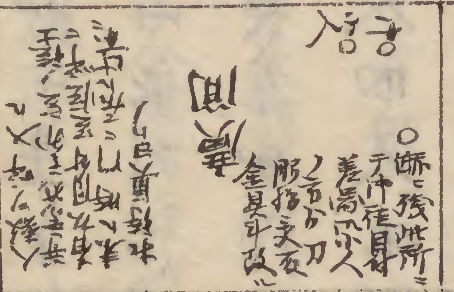


塀入  
表門

留手庵  
御殿

供ノ回

下ノ回



○ 留手庵  
 与中込相伴にけまごめ  
 下三左に右次同有ツ呼上  
 三人ニテ守り内ニノスル  
 け所候中ツ致公

御殿



一中川八郎在法門坊版之次第

天和二年十一月廿一日中川八郎在法門後  
青山泉州江御願同時八時彦坂在法寺日  
根長在法門能誓惣十郎御徒月廿二入御  
小人四人不意、泉州宅に入来泉州對話  
之後八郎在法門を書院に呼出御料之次  
第被仰渡八郎在法門坊版也之伎守ハ被  
仰渡之後帰宅也  
一書院と使者之間之間之白砂疊三帖敷甚  
廻、廻り反と敷

一八郎在法門装束下、白小袖上黒小袖麻上下と着て  
被 仰渡相渡八郎在法門と小座敷、入置又錯入と  
留寺居駒込加在法門麻上下と着て返之股立也

一口之諾之給人徒士足腰羽織袴ニ在之守之

一八郎在法門更留寺居加在法門白砂疊之上、同道致一  
所目付無、往進中候一惣十郎長在法門右之場所、  
被出泉州茂列座也所徒目付無、縁側之敷居際、江居  
所小人無、白砂、伺公也一礼有る三方、小服指との勢  
中小姓上下と云一、八郎在法門右之方三天斗置ら直を其  
時引寄膝之上、置らぬと討之



一 件之内足怪之小頭兩人三疊敷斗の蒲  
團之持出死骸之上掛

一 死骸之事御目付無何之知且那寺に可

遣首依差圖留寺居一人有乳一人足怪少

之差副吉祥寺に送之先達而吉祥寺に

案内在泉州より金子五兩吉祥寺に被送た御

預之内衣類諸道具刀服指等吉祥寺に遣

其後寺に付届無之

一 陪臣乗物駕籠願之覺

行年五十歳以後願之但家老ハ乗物其外

ハ駕籠免許也

一 右願之事其主人以書付月番之御老中に

被申達從御老中御目付無被仰渡月番

之御目付無之宅願之者誓詞血判致

相取也

一 御老中に願之證文

江戸諾家老

苗氏 假名

右私家末御老在惟御當也差置用事申



付候當年何十何歳罷成候何病氣ニ馬  
上之勤難相叶申座候身系物被遊  
申救免棟奉願候以上

年号月日

堀周防守后判

宛所

但棟原式部少浦殿より一月書之申危牛と  
被注申

一 右之卦ニ向寄之申目付、搦子被相尋候上、  
必右被認之堀田流前寺申用番之長岡寺  
居し陣と以り被遊之机件之卦申目付流し

被作候以方云家之申目付流し之有差也  
誓詞為致不然之由申差也

一 申目付流し之有差裁時書札系

一 幕政略古私家は何系と申者當年何十  
何系私家申向傳候至申事ト其物為  
膠掌之上石の如く申上申候事ニ其方  
之方整候也 誓詞高也申救免申下不申  
馬燈候也

年号

月日



宛可冲目分衆不殲記之但月書之亦之先  
活之由也折紙也

一願入誓詞案

起請文

私儀何十何歲羅成准何持病冲座信得而  
馬上而之奉公難勤冲座信依之周防寺  
市上希物冲教免之冲断中上信通冲信  
右之卦於偽了上后

式目之神文在牛玉血判

世氣前  
冒有元氣也書

右之冲目分衆一人之氣之血判致一史也

冲礼之々冲目分衆而殲也



武家嚴制錄卷四十九

目錄

- 一 公帖 并 御内書之次第
- 一 公帖
- 一 宸筆初書之御請
- 一 禁裏江御内書
- 一 院中御内書
- 一 甲府綱豊卿江御内書
- 一 御三家并御嫡方江御内書
- 一 團主宰相江御内書



一羽林江御内書

一侍從江御内書

一諸大夫江御内書

一奉書之次第

一禁裡江奉書

一院中江奉書

一官門跡親王門跡奉書 升官親據清准門跡

一攝家方江奉書 升五攝家称号

一清花大臣江奉書 升七清花称号

一曰大中納言江奉書

一曰宰相中少將江奉書

一平公家大中納言江奉書

一曰宰相羽林江奉書

一武家江奉書之次第

一甲府細豐卿江奉書

一卿三家并御嫡方江奉書

一宰相中少將江奉書

一侍從江奉書

一四品江奉書

一五位諸大夫江奉書



一五万石以下之五位、奉書

一一万石以下之五位、奉書

一布衣之御役人、奉書

一吉川本多等、奉書

一寺社方、奉書之次第

一知恩院、奉書

一増上寺、奉書

一淨土宗檀林并大寺紫衣之僧、奉書付

一関東且林十八ヶ寺

一天台真言之院家、奉書付院家

一白家真家僧正、奉書

一兩叡山安徒、奉書付安徒

一高野山两门首、奉書付两门首

一同檢校、奉書付檢校職并碩学

一彈家五山、奉書付京都鎌倉五山

一曹洞宗惣本寺、奉書付惣本寺

一日蓮宗惣本寺、奉書付惣本寺

一時宗惣本寺、奉書付惣本寺

一神官、奉書之次第

一白川家、奉書



- 一 土御門家<sup>に</sup>奉書
- 一 吉田家萩原家伊勢祭主<sup>に</sup>奉書
- 一 雲州大社榎田諏訪等之神官<sup>に</sup>奉書



武家嚴制録卷四十九

公恬并御内書之次第

公恬

公恬とは五山等大寺乃任物職<sup>を</sup>補任の時  
 將軍家より是と下<sup>る</sup>御書物<sup>の</sup>料<sup>を</sup>乞<sup>ふ</sup>折<sup>り</sup>  
 ありて書<sup>さ</sup>る

綴令<sup>ら</sup>



元章和尚	年号月日左大臣	必作	任先例下被執知	又山才一天務与任物藏事
------	---------	----	---------	-------------

宸筆執書之御指

并千代池生小法云 宸筆此執書下載しあり  
 希方の畢かこしけぬく中へ変じの御書  
 是期出あ最の御書先 恒におりかへり  
 以て四程すのりう一御の女御と公のよ  
 く一色下せまをわのりるにせし法下  
 けりしとけりむる 吾能くたふ路始  
 のりしとく

十一月十日 家光御判

東海門院御方



古の家綱云沖延生の時 辰子の勅去也  
其載列后文の沖方を以て沙流をいふ所は文  
沖方の 家元云の四條堀あり

禁裏の沖取書

為年頭之沖取儀令言上は仍沖を刀一擲  
沖馬一匹 茨蠟燭千挺進上は計首正被  
達 殿軍の禮言

正月九日 秀忠

廣橋大細言殿

勅修中細言殿

院中の沖取書

為年頭之沖取儀令言上は仍沖を刀一擲沖馬一匹并  
蠟燭八百挺進上は計首正被  
達 殿軍の禮言

正月九日 秀忠

秋篠深正大細言

岩倉五左衛門



甲冑網豊口、沖内書

為家言、初、小池二宅、家親言、終、

月日沖判

中細言

沖三家言、英、屬言、沖内書

沙三家言、英、屬言、の、沖内書、右、同、但

宰相望、の、書判、以下、の、沖内書、也

國主宰相、沖内書

為陽歩、後、後、惟子、又、初、本、悦、言、也

月日沖判

合、法、宰相、反

羽林、沖内書

國主あり、後、之、あり、の、初、本、悦、言、也、同

侍臣、沖内書

為、幸、甫、之、家、事、旁、力、播、馬、定、初、本、悦、言、也

於、酒、平、張、系、院、の、侍、也



月日卯忌平

唐造佛塔の

法更口内書

為寺向之新造小社一室を奉安置言程酉年

非示既了也

月日卯忌平

大御宗也との

奉書之次第

禁程、奉書

今度為 備君親王 宣下之所祝儀

禁裏 院中 備君冲方に以て若良少御被作又

此所自塚口進蘇之に御座以被落忍存為禮謹言

阿部豊後守

杉平伊豆守

酒井雅常氏

正月九日

清閑寺一位殿

野宮前大御言殿  
之御年



院中事書

東照宮之類 仙洞被深 宸翰刊彫 本末行古  
涉及不山則備 上覽山之處 涉滿院不火 祇以此也  
宜有 奏送旨被 作本山之 以甚言 居被  
達 獻聞尤存 山忠 謹言

四月廿四日

松平伊豆

小江信成 前大御殿

園 至大御殿

官門跡親王門跡奉書

為日光御門跡作芳札令披見也  
云方振益御機嫌被成御座御滿院之旨  
奉得其意候今度御在府中御怒之取之辱  
被思右候依之被指至御使者以題達  
右聞候處被為入御念山殿御怒及三事候  
此由宜有傳達山之之障言

月日

家司取

從常修院殿御書致拜見候  
云方振益御機嫌是已成山在且亦今度日光



沖法會無欠如相海珠重被思台山移有梶井沖門之  
於高沖也首尾是 沖對觀殊沖態之類被開在  
沙滿院之旨奉得去意候次大原所寺内破損之儀  
以若長若枝寺被傳入如名下令相談之段若枝寺  
相達沖悅死之儀被取知はた通至預傳語也  
等

月日

山平寺新口沙房

之親乃此門主之々々の事書又言右の如く但仁和殿  
輪王寺殿より川内所より事書之儀事之召登揚

の相違有之也前乃返道下考之

官親并撰清准門跡

天台 日光山座主 日光 輪王寺殿東叡山兼帶

天台 比叡山座主 栗田口 青蓮院殿

同 大仏内 妙法院殿

同 小系 梶井殿

右三门之内戒薦次第被補座主

天台 圓城寺長吏 白川 円満院殿

月 白川 照高院殿 聖護院隱居所



円

右三年宛輪補

山倉 寶相院殿

真言 俊古 護國寺長者

嵯峨 仁和寺殿 号 御室御所

円

下醍醐 三寶院殿

円

嵯峨 大覺寺殿 東山流山伏司

円

勸修寺村 勸修寺殿

右四門之内戒薦次第被補長者但近代報恩院

役之欽

法相 兵福寺寺務

南都 一乘院殿

円

大乗院殿

華嚴 東大寺長者

小野 随心院殿

天台 本山流山伏司

聖護院森 聖護院殿

天台

一乘寺村 曼珠院殿 号 竹内殿

浄土

東山 知恩院殿

天台

山科 昆沙門堂殿

円

常修院殿 梶井隱在所

円

久遠修院殿 昆門隱在所

私曰右と中門跡と称と但玄方以入室の河

宮門跡と中三家の親王より以終白と親王門跡

と中務家より以入院と中務家門跡花の枝切



ありてせ給ふと信花の法と三河の口位持の身え  
下りてあふ家こ

撰家門跡に奉書

沖書改洋尼の今夜 御軍 幸下之儀月夜里古  
拍冲夜儀の供名被傳書通奉如之旨別之傳書  
ゆゑに入るる報沙尼多と奉書法一多傳書  
之と傳書

月日

南院法橋冲庸

清華門跡に奉書

尊親改洋尼の今夜御軍 幸下之儀月夜里古  
同和夜之旨為沖夜儀は近冲儀と報書如之旨  
と被傳書は入るる報沙尼多と奉書法一多傳書  
之と傳書

月日

勅院手取

私曰清華の枝葉門跡寺、所入院の付き  
撰家方の御書系小和給ふと御書  
の拾撰家門跡と同



一向門跡の奉書 是と准門跡と稱す

芳書致洋尺のと度 抄軍 意下之候目申度

是名力仰候哉の奉書以候名之通大坊之意は正  
按度之候の入之旨は仰候名之申事は此中宜有

侍進の之と不意

月日

家司殿

私日兩本願寺の奉書如右

芳書令洋尺の為 仰候名以便活圓座

被納の按度の此思候名之申事は之と候旨

月日

專修寺

貞正寺

佛光寺

蓮華光院

准門跡

表 一向西 六條家 本願寺

裏 一向東 七條家 本願寺

一向 一貝田 專修寺

一向 高田流 佛光寺



一向

大條分

真正寺

一向

蓮花光院

私曰右と准門跡と号を但兩本願寺ハ代々  
被家門跡号歟

攝家方に奉書付五攝家称号

私曰五攝家方ハ之奉書所室所日光所門  
跡を除く外の之門跡ハ之奉書ニ付一政略也

五攝家

近衛

九條

二條

一條

鷹司

清華大臣に奉書付七清華称号

私曰清華大臣ハ之奉書攝家門跡ハ之格  
小政略也

七清華

轉法輪

西園寺

徳大寺

花山院

大炊御門

久我

今出川

日大中納言に奉書

日宰相中少將に奉書

私曰大納言ハ貴翰致拜見候恐惶謹言  
花山院大納言殿中納言ハ貴札令拜見







本年の事  
録述  
言及人  
事  
御  
事

月日

松平加賀守殿 宰相

松平薩守殿 中納言

松平安永守殿 女御

侍臣の奉書

沙汰之被申  
之候  
旨  
下  
所  
申  
事

之候  
旨  
下  
所  
申  
事

月日

松平上作守殿

四品 奉書

以状之被申  
之候  
旨  
下  
所  
申  
事

之候  
旨  
下  
所  
申  
事

月日

松平秋中守殿

五位 諸大夫 奉書







三門山

吉川翁人友

御前  
初由源氏後

寺社方に奉書之次第

知恩院に奉書

菅菰の薫禱の今夜終入院の所礼に於て  
使僧一一人初上之由に御前尾徳に傳書に於て

月日

吉野河守文

増上手に奉書

大藥石一回

淨土宗且林 英大寺紫衣之僧に奉書 舟寄東  
且林十八ヶ寺

善翁と被見の 之に於て

月日

傳通院

私曰 非紫衣且林に於て

此外淨土宗大寺紫衣之僧石一回



開東檀林十八寺

江戶是五十五石

三縁山

廣度院

增上寺

常照衣

鎌倉十貫文

天照山

光明寺

日

江戶小石川六見石

無量山

壽經寺

傳通院

日

上州新田三見石

義重山

大光院

日

飯沼百石

壽龜山

弘經寺

日

河原三十石

遍照山

勝願寺

一代空衣

美巖鳴五十石

道本山

美巖寺

黃衣

淺川

神田山

情随意院

新知恩寺

日

下流後城半石

結城山

弘詮寺

日

常州丘連百石

草地山

常福寺

日

下流小金四十石

仏法山

東漸寺

日

同生実百石

竜汲山

大巖寺

武州岩付五十石

仏眼山

淨國寺

上州錦林百石

修南山

善導寺

武州滝山十石

觀池山

大善寺

同江戶橋五十石

正定山

大念寺

同別川城三十石

孤峯山

蓮馨寺



天台真言之院家以奉書

私曰奉書之格大体淨土宗且林三曰但院家

無門跡之下ニアリ

月門之院家

東叡山学頭

日光山学頭

記州東照宮別當

五百石 凌雲院

二十石 修學院

五百石 真如院

五百石 等學院

百石 觀行院

百石 遍明院

仙波北院

一条院  
世良田長示寺

妙法院之院家之名  
惠光院

日 功德院

日 正觀院

青蓮院之院家

尊勝院

金剛壽院

聖光院

上乘院

妙解院

百石 密宗院

多賀不動院

黒子千妙寺

鈴鹿山極示寺  
云帳ニ淨土宗也

平川天神別當

京



定法寺

真珠寺

平山妙法院之院家

日藏院

惠光院

常任金剛院

寂教院

振井之院家

檀那院

觀心院

城南院

月德院

聖議院之院家

若王子

勝仙院

佛持院

東山  
洛内六角堂



曼珠院之院家

法雲院

慶岩山 西坊

靜慮院

慶岩山 尾崎坊

仁和寺之院家

菩提院

真光院

真乘院

勝宝院

菩提院持

常乐院

大山 阿部利山

八大坊

大山寺

大学寺之院家

武州 慶岩山

大勝院

聖五劫院

円福寺

寛勝院

三宝院之院家

上醍醐小野方

報恩院

水戸坊

和州内山

十石 上乗院



金剛王院

勸修寺之院家

東寺后住

仏乘院

一乘院之院家

喜多院

修南院

南北院

大私曰右之外之所門跡之下ニ院家有

台家真家僧正以奉書

私曰天台真言之僧正以奉書格淨以宗且

林ニ同ニ但院家之僧正ハ藍衣之且林ニ准ニ

自余ハ藍衣之且林ニ唯ハ天台院家之内ニ

大僧正一人在ニ

西敵山密徒 以奉書

私曰是亦奉書格前ニ同ニ此外三州鳳來寺

和州多武峯等之密徒准之



東叡山衆徒

東叡山學頭 日門院家

五百石

凌雲院 仙波北院  
學頭領三百石

日光山學頭 同

大石

一乘院 修學院  
世良田長承寺

紀州東照宮別當 同

五百石

真如院 妙法院三院家各  
惠光院

五百石

等覺院 覺樹院

百石

觀行院

同

通明院 福壽院

同

功德院 山門松禪院

山門西塔碩學子

同

同

正觀院

武州山王別當

本覺院 觀理院

伯州大仙寺學頭 梶井院家

五百石

涼泉院 且那院  
元云實成院

東叡山東照宮別當

寒松院 戒善院

羽州羽黑山別當

現菴院 丹學院

常照院 任心院

尾州東照宮別當 梶井院家

觀心院 元云清淨心院

東叡山大猷院殿別當

東漸院 元云丹珠院

水戸東照宮別當

吉祥院 大照院  
改灵山院

東叡山宝樹院殿別當

常德院

常州江戶崎不動院別當

見明院

參州鳳來寺學頭

松高院 常任三州



駿州久保山学頭

小野庵善学頭

東山寺学頭

和州吉野学頭

東圓院

松林院

元光院

律梁院

普門院

百女

德音院

常任駿州

白毫院

常任常州

護國院

修善院

明王院

東圓院

松林院

元光院

律梁院

普門院

元云慈眼院

寬成院

泉庵院

青庵院

宝勝院

林廣院

明淨院

右東叡山在任

高野山西門首上奉書 升兩門首

和日西門首上之奉書格是亦前二同



兩門有

學侶方 每量壽院

同 法性院

月檢校職に奉書并檢校職并碩學之事

私日は奉書格前と同但檢校職ハ輪番也

碩學ヨリ是ニ補スル時ハ三年任職也平僧

ヨリ補スル時ハ一年任職也

碩學 八人

每量壽院

宝性院

明王院

定庵院

正智院

普門院

弥勒院

遍明院

禪家五山に奉書并京都鎮倉五山

私曰京都鎮倉之五山此外妙心寺大徳寺



礪山万福寺等奉書拾前二同

京都五山

瑞龜山

八百九十石余

南禪寺 原紫衣

靈龜山

千七百石

天龍資聖寺 淡紫衣

万年山

千六百六十石余

相國承天寺 黄衣

東山

八百三十一石

建仁寺 月

惠日山

千八百五十石余

東福寺 月

五山号

八十五石余

万壽寺 月

龜倉五山

巨福山

九十五貫文

建長與國寺 黄衣

瑞鹿山

百四十三貫文

円覚兵庫寺 月

龜谷山

五貫二百文

金剛壽福寺 月

金室山

六貫百四十文

淨智寺 月

稻荷山

四貫三百文

淨妙寺 月

曹洞宗惣本寺 江奉書

私曰前二同

惣本寺

越前 吉祥山

永平禪寺 常紫衣



能登  
諸嶽山

惣持禪寺

日蓮宗惣本寺に奉書付本寺

私曰奉書前二同也

惣本寺

甲州身延  
身延山

久遠寺

武州池上  
長栄山

本門寺

時無惣本寺に奉書

私曰奉書前二同也

惣本寺

相州藤沢

清浄光寺

社僧奉書

私曰大体右二同也但社僧ハ少経也

神官に奉書之次第

白川家に

沙汰と申尼公 云々障也

月日



白川三位殿

私曰三位之時ハ少怪ニ

土御門家ハ

私曰大体右ニ同ニ但白川家ヨリ少怪ニ

月日

土御門三位殿

私曰吾官五位之時ハ四物之披尼ハ

吉田家萩原家伊勢祭主等ハ

四物之披尼ハ 乃之袴ニ

月日

吉田侍従殿

萩原左衛門殿

伊勢祭主殿

雲州大社之神祇熱田諏訪等之神官ハ

朱札之披尼ハ 不宣袴ニ

月日

大社

國造少将殿



回造千家殿

日御濟檢校殿

斐田大宮司殿

鹿嶋大宮司殿

津守中務殿

諏訪祝部殿

私日右之内雲州大社之神職

江古束

奉書三同乙





