

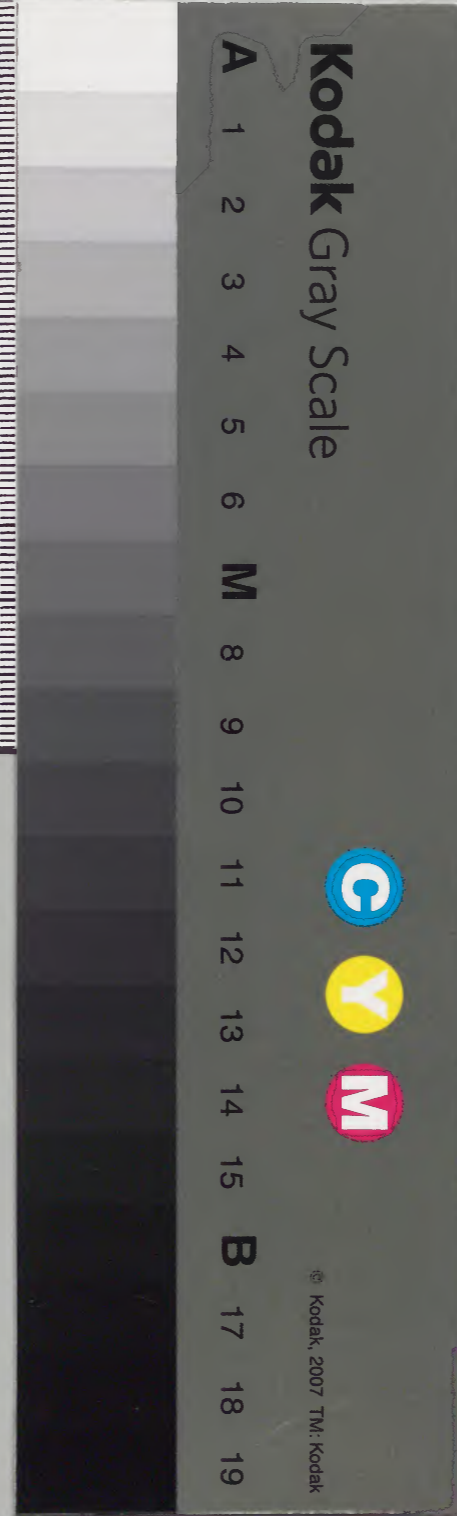
政談

四三

庫文官政太			
	七	和	
	五	書	
七	三	門	
一	三		
八	三		
冊	架	函	號

庫文閣内			
	七	和	
	五	書	
八	三		
二	三		
函	一		
架	七		

内閣文庫	
番號	和 7533
冊數	7 (3)
函號	182 318



糊などで貼り付けられている部分がめくれない箇所あり
 原本の文字など不明瞭な箇所があり

財賑之事

宜改當時倉遑風俗之事

當世無制度之事

公儀御身上制度之事

救諸大名之困窮制度之事

救御旗本諸士之困窮制度

制止諸品高直論

政談卷之三

東都長物茂卿著

後學木應清校

財賑之事

太平久々續ク時ハ漸々ニ上下困窮シ夫ヨリメ紀綱

亂テ終ニハ亂ヲ生ズ和漢古今共ニ治世ヨリ亂世ニ

移ルヲハ皆世ノ困窮ヨリ由ルコト歴代人シルニ鑑ニ

掛テ明也故ニ國天下ヲ治ルニハ先富豊ナルヤフニ

スルコト是治ノ根本也管仲力言ニモ衣食足而知榮辱

求云孔子モ富シテ後教ルト宜ヘリ手前困窮メ衣食

足サレハ禮儀ヲ嗜ム心無テ也下ニ禮儀無レハ種

ノ惡事ハ是ヨリメ生シ國遂ニ亂ルニテ自然ノ道
理也何程法度ヲ嚴クシ上ノ威勢ヲ熾テ下知スト云
氏上下困窮メ働ク力モ無キヤフニ成タル時節ニ至
フハ其働ク力モ無キト云フ所僞モ無ク眞實ナル故
用捨セスシテ不叶ナルヘシ類ニ彼處ヲモ用捨シ
此ヲモ用捨シテハ後ハ法ノ亂レ敗ルニト成也法
ハ國ヲ維ク綱也故ニ法敗レテハ亂レスト云フ無シ
其法ノ敗ルニ所ヲ憂ヘテ其ハタラク力モ無キ者ヲ
用捨セサレハ畢竟力ニカナワヌコトヲ下知スルト
云フ物ニ成テ無理ノ名ヲ得ル故是又亂ヲ招ク媒也
所詮ハ皆困窮ヨリ生ス國ノ困窮スルハ病人ノ元氣

盡ルカ如シ元氣盡レハ病死スルコ必然ノ理也元氣
盛ナレハ如何様ノ大病ヲ受テモ療治ハナル者故ニ
上醫ハ必病人ノ元氣ニ意ヲ用ヒ能國ヲ治ル人ハ
ヨリ國ノ凶窮セヌヤフニト意ヲ用ルコ也爰ノ際
會得メ國ノ豊ニ富ムヤフニスルコ治ノ根本也サレ
ハ何コヲ指置キテモ當時上下困窮ヲ救フ道ヲ不穿
鑿メ不叶コ也御當家ニ於テ諸大名ヲ御城下ニ聚置
セラルニコ是東照宮ノ神慮ヨリ起リ亂ヲ制スル
扣綱也サレ氏上下如此困窮シタル其果ハ諸大名
ク力モ無ナリテ其困窮眞實ニメ僞リ無クニハ自ラ
參勤ヲ不免メ不叶コニ成ヘシ參勤ヲ免サレタル其

國勢論 卷之三

三

上ノ御威光ニテ當分ハ何トモ有マシケレモ是法ノ
敗ルニ所ナレハ至極重キ法サヘ破ルニ上ハ何トモ
埒モ無ケニ成テ果ハ言語同斷ニ可成也サラハ其困
窮ヲ救フ道ハ如何ニト云フニ恣ナル輩ハ只主人御
救ミト計云テ金銀等ヲ賜ルヲ御救ト思ヒ居レモ
御威ノ金ヲ悉ク御出拂有リテ御救成サレテモ亦跡
ヨリ元ノ如ク成ヘシサレハ上ノ御力ニモ不及所ナ
ラン只神佛ナト力ニテ如意法珠トヤランヲ虚空
ヨリ降シメランニハ上下萬民ノ望ニモ叶フヘケレ
氏夫ハ佛法ノ譬喩ノ説言ニテ先當世ニ聞ニ合ヌ
也然レハ佛神ノ力ニモ上ノ御力ニモ不叶ヲナレハ

詮ガモ無キトテ其儘ニ指置ヘキカ總メ天下國家ヲ
治ル道ハ古ノ聖人ノ道ニシクハ無古ノ聖人堯舜禹
湯文武周公ハ天下ヲヨク治メ玉テ其道ヲ後世ニ遺
シ玉フニ其道ニ不依メ是ヲ救フ道ヲ知ルヘキヤ
ナシ此道ヲ傳ヘ玉ヘルハ孔子ニメ其孔子ノ言ニハ
惠而不費ト云フヲ有リサレハ一錢ヲ費サヌ
惠トナルヲ有リ此道ヲ會得セハ世界ノ困窮ハ直ル
ヘシ幸ニ此道今ニ遺リテ有ル事ナルニ夫ヲ詮方モ
無シトテ穿鑿セスニ置ヘキヤフナシ故ニ古ノ道ニ
本ツキ上下ノ困窮ヲ救フ道ヲ左ニ記ス
一古ノ聖人上下ノ困窮ヲ救道トテ別ニ一種ノ妙術

ヲ設玉フニモ非ス只古禹湯文武ノ御世ハ其仕方
キ故敷多ノ年數ヲ歴テモ世界早ク困窮セス依之三
代共ニ何レモ五百年ノ久ヲ過タリ漢唐宗明ノ代ニ
モ其仕方面ニ替有テ其仕方ノ替アル所何レモ其
時代ニノ勢様子ヲ考テ世界ノ早手ニ入早ク治ル
スシヲ了簡シタル物ナレバ其善ト思フ所三代聖人
ノ仕方ニ背ク故却テ其所ヨリ害生メ國ノ亂ルニ端
ト成タルコト也去レ漢唐宋明凡ニ全體聖人ノ道ニ則
リタル驗ニテ何レモ大抵三百年ノ世ヲ保テリ日本
ニテモ淡海公唐朝ノ仕方ニ本ツイテ律令格式ヲ作
テ是ニテ國ノ治ヲ成シ玉ヒ三百年ヲ經テ武家ノ手

ニ渡ル其後鎌倉ハ百年ニテ亡ヒ室町家ハ百年ニテ
大ニ亂ル何レモ不學ニテ三代先王ノ治ニ則トルコ
トヲ不知故年數甚迫レリ異國漢唐宋明ノ代ニノ治
ノ仕方ヲ三代聖人ノ御代ノ仕方ト對合セテ見テ其
曲直ノ所ヲ考見レハ國ノ敗ルニ起リ明也サレバ何
レモ皆上下ノ困窮シタルヨリ世ノ亂ルヲ生シタル
コトハ古今一轍ナレハ困窮ニ可成スチコト第一ニ吟味
スヘキコト也サレハ上下ノ困窮ヲ救フ道トテ別ニ奇
妙ナル妙術モ無シ只古ノ聖人ノ仕方ニハ有テ今ノ
世ニハ闕タルコトモ有リ是ヲ考テ改ルニ及ハナシ人
ハ如何ヤウノコト云フニ古ノ聖人ノ法ノ大綱ハ

出參書後書 文談卷之三

四

上下萬民ヲ皆土ニ在着テ其上ニ禮法ノ制度ヲ立ル
 可是治以テ大綱也當時ハコノ二色欠タル所ヨリ上下
 困窮シ種々ノ惡事モ出ル也一卷目ニ云タル如ク上
 下皆旅宿ノ境界ナル所聖人ヲ治メニ上下萬民ヲ土
 ニ在着ルト不在着ト表裏ノ相違也一切ノ下ニ無制
 度衣服ヨリ家居器物迄貴賤ノ階級無故奢ヲ押ユル
 規則モ無シ是聖人ノ禮法制度ヲ立タルト亦表裏ノ
 相違ナリ制度ノ下ハ先指置未ニ至テ申スヘシ先旅
 宿ノ所ヲ云ハニ諸大名一年カハリニ御城下ニ詰居
 レハ一年夾ミテ旅宿也其妻ハ常ニ江戸ナル故常住
 ノ旅宿也御旗本ノ諸士モ常ニ江戸ニテ常住ノ旅宿

也諸大名ノ家中モ大形其城下ニ聚居テ面々ノ知行
 所ニ居フサレハ旅宿ナル止近年ハ江戸勝手ノ家來
 次第ニ多ク成ル是等ノコトキ總々武士ト云ルニ
 ノ者ノ旅宿ナラヌハ一人モ無シ諸國ノ民ノ工商ノ
 業ヲスル者棒手振日雇取ナトノ游民モ在所ヲ離レ
 テ御城下ニ集ル者年々ニ彌増シテ旅宿ヲモ旅宿ト
 心得ル時ハ物入モ少キ可成ニ江戸中ノ者旅宿ト云
 心ハ夢ニモ着ス旅宿ヲ常住ト心得ル故暮ノ物入與
 大ニメ武士ノ知行ハ皆商人ニ吸取ラレ也畢竟精ヲ
 出メ上ヘ奉公ヲメ上ヨリ賜ハル祿必不殘御城下ノ
 商人ノ物ト成馬モ持コモ成ヌ人ヲモ持コモ成ヌ冬

春人切符ノ間ニハ質物ニテ取續キ町人ニ仕送ト云
 フトヲ頼ミテ已カ身上ハ人ノ手ニ渡ルヤフニ當時
 ハ成極タルハ哀ナルト方ラスヤ畢竟ハ箸一本ニテ
 モ錢ヲ出メ買調サレハ叶ハサルトナル故ニ如此成
 タル也是人ミナラス公儀ノ御身上モ同ク旅宿ノ仕
 掛也其子細ハ何モ彼モ皆御買上ニテ御用ヲ辨セラ
 ルニ依テ也總メ和漢共ニ天下ヲ御サルニ上ニテ
 ハ御買上ト云フハ無キト也大名ナトノ在所他國ナ
 ルカ御城トニ參勤メ詰居ルハ旅宿ナレハ買上尤ノ
 ト也天下ヲ知シ召ルニ上ハ日本國中ハ御國也何モ
 彼モ皆其物ヲ用ヒ御用トナサルニテ故御買上ト云

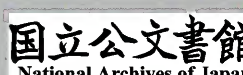
フトハ無キハツ也物ヲ買ト云ハ元來人ノ物ナル故
 只ハ取ラレヌカラ代ヲ出メ取ルト也日本國中ハ皆
 我國ナレハ何モ彼モ日本國中ヨリ出ル物ハ我物ナ
 ルヲ人ノ物ト思召テ代ヲ出メ買調ルト大ナル取リ
 遣也是天下ヲ知シ食テモヤハリ大名ノ仕掛也其起
 御入國ノ時分ハ未大名ニテ坐テ關ヶ原御陣ヨリ大
 坂御陣マテハ天下ノ諸大名彼ノ方ヨリ歸服シ奉シ
 カレ未天下ヲ知シ召タルト云フ名目ハ付ラレ子ハ
 御制度ヲ御定有ルヘキヤフナシ大坂御陣ノ翌年
 東照宮薨去坐シヌレハ天下ヲ知シ召テモ制度ヲ立
 サセ玉フ開無シ故其分ニテ過行キシニ其以後ニ至

リテハ執政ノ面ハ皆不學ニシテ和漢ノ古法ニ闇カ
 リシ故ヤハリ大名ニテ坐セシ時ノ仕形ヲ是ト思テ
 今迄モ受續テ執行ハルニ依テ如此ノ誤アル也去
 レハ御料私領共ニ一年ノ年貢米ヲ食料計遣シ其外
 ハ悉ク賣拂ヒ金ニメ是ニテ諸國ノ物ヲ買調テ日夜
 朝暮ノ用事ヲ辨スルコト是當時武家人ノ行狀也金ニテ
 諸事ノ物ヲ買調子ハ一日モ暮サレ又故商人無テハ
 武家ハ立ヌ也諸事ノ物ハ皆商人ノ手ニ在リ夫ヲ金
 ヲ出メ貫ヒ請テ用ヲ辨スルコトナル故直段ノ押引ハ
 有レモ押買ハ成ラヌコトナレハ畢竟直段ハ商人ノ云
 次第ニテ幾程ニテモ急ガル時ニハ買子ハナラヌコト

是武家皆旅宿ノ境界ナル故商人ノ利倍ヲ得ルコト此
 百年以來ホト盛ナルコトハ天地開闢以來異國ニモ日
 本ニモ無コト也其子細ハ書籍ノ面近ハ長崎表ノ唐物
 ノ直段ニテ知コト也依之諸國ノ工商御城下ニ聚會ヒ
 テ町ノ家屋夥成北ハ千手ヨリ南ハ品川マテ立續タ
 ルニヨリ如何様ノコトニテモ手支ルコト無ク何程大壯
 ナルコトモ忽ノ中ニ調リテ自由便理ナルコト云計ナシ
 如此御城下ハ諸事ニ付自由ナル所ナル上ニセワシ
 ナキ風俗ト無制度此ニツコ加ル故武家ノ輩米ヲ貴
 フ心無ナリ金ヲ大切ナル物ト思ヒ是ヨリメ身上ヲ
 皆商人ニ吸取レテ武家日ニ困窮スルコト也

宜改當時倉違風俗之事
 當時風俗セリシ大キト云ハ元來政ヲスル人治ノ道
 ヲ不知法度計ニテ國ヲ治ルコトニ成タル上ニ上タル
 人ノ意人我儘ヨリ出ルコトニテ下ノ思ヒ違無故也御
 威ノ御規式人節モ鳥帽子直垂長袴ナト着タリ時ハ
 禮儀正シキヤフナレ氏元來禮法ヲ用ヒラレサル故
 禮讓ノ見事ナルコトハ無テ御付四角八方ヲ走り歩
 行キ只間ヲ欠ヌヤフニト世話ヲマキ御禮濟メハ大
 勞込合テ我先ニト早夕退出シ老中巡ヲセントスル
 故無禮混亂其シ元來禮法ト云コトナク只見計ニテ
 坐ノ利根ヲ以立巡ル故也斯無禮ヲ鎮メントテ御日

付四角八方ヲ走り巡リ押ユレ任手ニアマル夫ヨリ
 大下馬前老中ノ門前御城下ノ騷動云計無シ是皆禮
 法不立揖讓ノ見事ナルコトヲ不知只當坐ノ見計利根
 計ニテ立派ヲ働ク風俗只間ヲ合セントスル故也間
 ヲ合スルト云ハ上ノ人ノ我儘ナル機嫌ニ合スルコ
 トニテ下タル者只騷立テ走廻ルヲ取廻シノヨキトス
 ル下ナル故何モ彼モセハシキシヲキ也是ヨリメ一
 切ノ號令等ノ類迄皆下ノ思マリ無ク忽ノ内ニ下知
 ノ通ニ成ヲ良キ奉公トスルコト上タル役人奉行ノ風
 俗也假令ハ四ツ時ニ罷出ヨト云刻付有之召シ狀玉
 ツ半時ニ到着ヌ是道ノ遠近ヲ不知事ノ緩急ノ了簡



無キ故如此又在番ノ組杯ニモ發足前七八日ニ成テ
平番ノ内ヨリ組頭仰付ラル、類七八日ノ内ニ急ニ
組頭道中ノ供廻ヲ相役並ニ支度シテ發足セ子ハ十
ラ又ノナルニ然モ組頭ノ御役料ハ下サレサル類有
又ハ屋鋪替ヲ仰付ラレ急ニ四五日ニ三日ノ内ニ引
拂フ類モ有リ如此ノ類舉テ數フヘカラス何モ立派
ニ向ヲ合スルヲ良奉公人トス昔ノ武士ハ兼テ心掛
能左様ノノ有テモ手支無之ヤフニ了簡支度メ置夕
ルニ今時ノ武家ハ兼テノ支度心掛モ無之ニ不思儀
ニ間ニ合フノハ右ニ云タル如ク自由便利ナル御城
下ナルユヘ金サヘアレハ如何様ノ火急ナルノモ皆

間ニ合フ也其火急ナルニ乘メ利ヲ取ント商人凡物
ヲ俄ニ高直ニスレ凡兎角ニ間ヲ合セ子ハナラス
故直段ノ高下ニモ構ワス買調ヘテ間ヲ合スルノ當
時武家ノ風俗ト成左様ニ急ナルノニテナキヲモ何
コトモ兼テ心掛支度スルノハ無シ譬ハ出掛テ衣服
ヲシラフルニ袴ノ結緒無シ足皮切レタリトテ急ニ
中間ヲ走ラセテ町ニテ買立ル故高直ナルヲ買來リ
テモ其貪着無間ニ合タリト悦ヒ明日ノ出任ニ下
ノ合羽見苦ト夜ニ成テ云ハ急ニ人ヲ走ラカメ買調
ル類河モ彼モ急ニ辨スル故物ヲニ付物入云計無シ
間ニ合サ子ハ主人殊ノ外不機嫌大ル故女房用達長

ナト相談ノ質ヲ置テ間ヲ合セ主人ニ知ラセヌ主人
 知テモ詮方無キ故其分ニメ質ヲ置シテ間ヲ合セル
 故又其質ニ入タル品ノ急ニ入ル時狼狽シテ他ノ物
 ト取替ニスル故高利ト成テ一度質ヲ入ルニト十カ
 八九ハ始終此困ヲ免レサル也故ニ常ニハ金錢自由
 ナラサル故ニ一切ノ物ヲ掛ニ啗フ掛テ取ル事ナレ
 ハ商人高直ニ云斥是モ指當リテノ用ヲ辨セ子ハナ
 ラヌ物故高直ト知リツ、取置サテ掛ヲ濟サ子ハ商
 人亦半分ハ捨ルト了簡シテ直段ヲ益揚ル借金ヲ又
 ルモ急ノ間ヲ合セントスル故ノナレハ高利ニ不
 得家持器物迄皆如此田舎ノ家作ハ山ニテ木ヲ枯シ

置テ大工ヲ呼寄セ幾日モカミリテ立ル故丈夫ニテ
 年久シク堪ユルニ御城下ハ何モ彼モ御城下ノ間ニ
 テ買調ヘ例ノセワシナキ風俗ニテ急ニ立ル殊ニ主
 人タル人モ其家ノオトナモ何モ不知工商任セニテ
 年久ク出入シタル大工ニ積ラセレハ彼大工モ己カ
 家ヲ立タルトハ終ニ無メ人ノ家ヲ立タル計ノ功者
 也己カ取付人材木屋ニテ積貫ヒ間ヲ合スル故何モ
 彼モ皆商人任也其商人モ御城下ニ生長シタル者ニ
 テ物ノ出處ノ功者モ無シ只御城下ニテ賣買ノ上メ
 功者也依之公儀ノ請合等スル斥卑竟皆本ヲ知ヌ人
 ノ取捌也商人モ不知夫ヲ取捌スル御役人モ不知功

者ト云ハ只御城下ニテ左様ナルコトヲ仕ナレタルト
云フ迄也其土立少御役人ハ只金ノ多ク入ラヌ
簡キハ邪推ヲ廻メ下ノ者ニ私欲ヲサセマシキトス
ル迄ハ可ニメ自身ハ何モ知又故畢竟ハ所商人ニ被
欺テ御城下ノ普請益悪ナリテ其損云計無シ昔ノ大
工ハ家ニ卷物ヲ傳テ堅ク法ヲ守シカ當時ノ大工ハ
渡世ニ逐レテ少モ細工ヲ多請取ントスル故細工モ
次第ニ下手ニ成テ家居モ早ク損スル也器物モ亦如
此其カ家ニ父方ノ曾祖母ノ伊勢ニテ拵置タル朱塗
ノ柵家具アリ祖父ヨリ父ヘ傳ヘ父ヨリ傳リテ今ニ
有百年ニ餘レ凡朱色モ替テ無ク疵モ付ス其丈夫ナ

ル丁甚シ某田舎ニテ百姓ノ重箱ナト拵ルヲ見タル
ニ塗師不自由也塗師一人ニテ上總ノ國中ヨリ方ニ雇
レ步行テ細工スル也一所ニ二十日モ三十日モ居テ
塗リ又脇ヘ步行テ細工スルナリ始付拵ラキタル時
物人乾キタル時分ヲ考テ來テ時繪ヲスル也其漆干
別ニ貫調テ置テ塗セ下地ヲモ兼テコシラヘ拵タル
故何モ彼モ望ム様ニコシラヘテ丈夫也又或御旗本
ノ家ニ三河住居ノ時分女ノ縁付ヲ爲其女ノ四五歳
ノ時分ヨリ兼テ心掛テ毎年一色ニ色ソ出シテ
置タル諸道具某幼少ノ時迄ハ残りテ有ルヲ現タリ
何レモ手前ニテコシラヘタル物故其丈夫ナルコト云

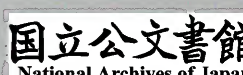
計無シ又上總ノ國松力谷ト云村ニ釋迦堂有リ飛彈
ノ匠カ建タル云棟札ヲ見ルハ四五百年ニモナル
ヘシ飛彈ノ匠ト云ハルハ總メ飛彈ヨリ出ル大工也
其時分主總ノ國ニ大工無シ飛彈大工止京シテ公役
ヲ勤ルモ有リ國ニヨ廻ルモ有先々之寺普請ヲ受取
テ木取ヲシ夫ヨ使五里五里モ脇ニ往キ段々先ヨ
リ先ヘ往テ右ノ最初受取タル普請ノ木ノトクト松
タル時分ニ廻リ來テ木ヲ削リ立得トコシラヘテ又
脇ヘ行其削置タル木ノ得ト枯タル時分ニ來ル故ニ
所ノ普請ニ出年モ三年モ懸ル也貫孔ヲ内ヲウラニ
鑿リ貫ヲ少シ太ク削リ兵警キヒシキ指コム故クサ

ヒ入ラス年ヲ歴テ雨風ニ當ル故扣キ漏タル處濕テ
フクルレハ柱モ貫モ毫釐ノ透間無ク一ツノ木ノ如
クニ成其丈夫サ云計無シ飛彈ノ匠ハクサヒ一本ニ
テ占ムルト云ハ此ト也武家知行所ニ居住スレハ諸
事皆如此不自由ナル故人人心ヲ煉何トモ年ヲ積心
掛テ成就スルトナルニ御城下ハ自由便利ナル上ニ
セワシナク急ニ聞ヲ合スル風俗ニテ何事モ皆當坐
賄ニ事ヲスル故上下ノ損失積リテ云計無シト知ル
ヘシ如此積テ夥キ損失ナルヲ不顧ト皆當分ノ間ヲ
合セントスルヨリ起リタルトニテ畢竟金無ケレハ
當分ノ間ニ合ス金ニテ急ニ物ヲ買調テ聞ヲ合セ

才上ナレハ金ヲ大切ノ物ト思テ商人ヲ憑テ今日ヲ送ル境界也

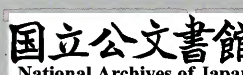
當世無制度之事
制度ト云ハ法制節度ノ事也古聖人ノ治ニ制度ト云物ヲ立テ是ヲ以テ上下差別ヲ立奢ヲ抑ヘ世界ヲ豊ニスルノ妙術也依之歷代皆此制度ヲ立ルナリニ當世ハ大亂ノ後ニ武威ヲ以治メ玉ヒシ天下ニテ上古トハ時代遙ニ隔シ故古ノ制度ハ難立其上大亂ノ後ナレハ何事モ制度皆亡ヒ失タリシ代ノ風俗ヲ改メス其儘ニ關カレタルニ依テ今ノ代ニハ何事モ制度無ク上下凡ニ心儘ノ世界ト成タル也衣服家居器

物或ハ婚禮喪禮音信贈答供廻ノ次第迄人々ノ貴賤知行ノ高下役柄ノ品ニ應メ夫々ニ次第有テ制度ト云也今ノ世ニモ太抵夫々ニ格モ有ヤフナル者格ノ道理ヲ知ラヌ人ハ制度ノ有ルヤフニ思ヘケレ氏今ノ世ニ在ル格ト云ヤフナル物ハ古ヨリ傳タル禮ニモ非ス亦上ヨリ屹ト立サレタル格ニモ非ス其中ニハ上ヨリ時々ニ仰出サレタルモ又レ氏何レモ皆世ノ風俗ニテ自然ト出來タルコトニテ世ノ風俗移リ行ケハ其風亦凡ニ其格ト云ヤフナル者モ移リ行皆下ノ成行ヲマハクニテ其上ニ何事無ク禮ノヤフナル物アルヤフナルヲ上ヨリモ其成リ來ル上



三時ノ箇様ニ仕レカトハ仰出サレタルコナレハ誠
ノ制度ト云物ニテハ曾テ無之也誠ニ制度ト云物
ハ往古ヲ鑑ミ未來ヲ計リ畢竟世界ノ安穩ニ末長ク
豊ナルヤ取捨上又了簡ヲ以テ立置ルニコトニ往古
ヲ鑑ルト云ハ惣メ人情ト云者ハ時代ノ替無テ古今
同長ク也往古ノ聖人能人情ヲ知テ人情相應ニ人々
ル者ノ勝手ヨク亦人情ニテ惡キ方ヘ流シタル所
ヲ知テ夫ヲ抑圧ヘル筋モ兎角古ヲ鑒ルハ明ニ知ル
ニコト也亦時代ノ違ニテ少ニ増減ヲセテ子ハ大ラヌ
有筋モ論語ニ損益スル所ト有ル通ニ何モ徳モ古ヲ
鑑トスル中ニ備リテ有制度ヲ立ルハ未來ヲ計テ其

御代ノ傳ヲ限ハ永ク守ルヘキ者ナレハ兎角質素
ナルカ善トテ質素過テ制度ヲ立置時ハ代ノ末ニテ
ル程文華ニナル者故遂ニ其制度ヲ敗リ文華ヲ成ス
故ニ質素過テ立タルハ必不久傳又人情ハ文華ヲ好
トテ制度ヲ華美ニ立置時ハ國用早盡テ不宜故ニ文
質ノ中ヲ考テ宜ク立ル時ハ其御代永ク傳ルコト也上
ノ了簡ヲ以テ立タルト云當時世上ニ有ル格ト云フヤ
フナル者ハ世人成行ニ引レテ出來タレハ全ク何ノ
了簡モ無ク始末ノ考モ無キコトナリ人情ハ面ニ見カ
身ノ外聞ノ能ヤフニトスレハ皆ニ上ヲ僭スルコトニ
成テ上下ノ差別ハ立ヌ也是下タル者ノ情ハ皆天下



世界ヲ世話ニスル心ハ無テ只我身ノ上計ヲ思フ故也去ホ山タル人ハ天下世界ヲ苦コシ世話コシ代ノ久ク傳リテ萬民ノ承ク安穩ナラシメテ計テ制度ヲ立ル下也是聖人ノ道三テ天下國家ヲ治ル骨髓全ク禮樂ニ止ル也此子細也儒學ノ筋モ未ク人世ニハ聖人ノ本意ヲ取失テ禮ハ天理ノ節又ホトシ沙汰メ天地自然ト有ル物ノ様ニ立云知リシテ當時何トナク代ノ成行ノ儘ニ出來タル格也云ヤフナル物ヲ善トノ様ニ覺ル下也叔上下ノ差別ヲ立ル下ハ上タル人ノ身ヲ高フリテ下ヲ賤ムル意ヨリ制度ヲ立ルニハ非ス總メ大地ノ間ニ萬物ヲ生スル下各其限有リ日本國

中ニハ米力如何程生スル雜穀イカ程生スル材木何程生メ何十年ヲ經テ是程ノ材木ニ成ト云ヨリ一切ノ物各其限有下也其中ニ善モノハ少ク惡キモノハ多シ成之衣服食物家居ニ至ル迄貴人ニハ良物ヲ用ヒサセ賤人ニハ惡モノヲ用サスルヤ下ニ制度ヲ立ル時ハ元來貴人ハ少ク賤人ハ多キ故少キモノヲハ少キ人用ヒ多キモノヲハ多キ人用テ道理相應シ無行支日本國中ニ生スル下日本國中ノ人カ用テ事足下也此制度立サル時ハ其數夥キ人カ其數少キヨキモノヲ使ヒ用ル故ニ事足ラヌメモノニ價モ高直ニナル又其數夥キ賤キ人ニモ美物ヲ望メ儘ニ味ヘサ

セシトスル故其美物无次第二麤相二成行也又右ノ
 如ク上下ノ差別無キ故上下混亂シ争ノ端ト成テ諸
 ノ惡事是ヨリ生スル也兼テ制度ヲ立テ是ヲ守ラヌ
 ル時ハ人ノ其節限分量ヲ知ル故分ニ過タル奢ハ自
 然ト無メ世上ニ費無シ制度無レハ土ヨリ驕リヨス
 ル方ト制シ玉フトイヘ凡是迄カ分相應ニテ是ヨリ
 上カ奢也ト云符刻カ無レハ何ヲ當所トスヘキヤフ
 ナシ華美ヲ好ムハ人情ノ常ナル故制度無レハ世ノ
 中次第二奢ニナリ行ク也衣服ノ制度アル時ハ是ハ
 大名是ハ大役高官人人ト云日坐敷ノ上ニテモ自ラ
 知ルハ故人ニ貴ヲ敬ヒテ禮儀自ラ亂レサルヲ也然

ルニ當時ノ如キハ上一人ヨリ下百姓町人迄モ何レ
 モ小袖ヲ着麻上下ヲ着フ同様ニメ其衣服ノ地ハ金
 サヘ有ハ何ヲ着テモ誰制スル人モ無シ上下ノ見別
 無キ又高官大役ノ人モ下ノ者ト差別ノ立ヤフナク
 各イカツカ下シキ體ヲメ是ニテ高下ヲ別ツトナ
 リ我身ノ君子ノ禮義ヲ失フヲハ知ラス御役人奉
 行ナクハ無禮甚クナリ下タル者ハ禮ニ過テ這屈詔
 フ風俗甚シキハ無制度ヲ以テ也御前ニ代ニ易ノ
 御講釋拜聞被仰付某式モ登城シテ御講釋ハ座ニ列
 リシ時熟ト傍ヲ見廻シタルニ御老中モ若老中モ大
 名モ御旗本モ有官無官正ニ某等カ衣服ト何ノ異モ

無シ是ヲ見テ餘ノ口ニ涙コホレテ茫然トナリシ也
兎角金サヘ有ハ賤キ民モ大名ノ如ニメモ何ノ咎モ
無シ只悲キハ不持金手前惡シケレハ高位有徳ノ人
モ自ト肩身スホマリテ人ニケヲトサルニ今ノ世界
也因之人ニ我勝ニ奢ヲメ人ニ勝ラントス夫ヲ又見
バノ見倣ニ我立派ヲ爲シト思フヨリ世間次第
ニ奢ニナリ其オコリ年久シケレハ自ト風俗トナリ
其中ニ生長スル人ハ是ヲオコリト云フモ不知只有
ヘキハツノ也ト思フ諸合ノ世ニハ實ノ禮ト云ハ無
テ小笠原ト云物ヲ禮ノ様ニ覺ル也小笠原ノ諸禮ニ
ハ上下ノ差別ハ無ク只真草行ト云フヲ立テ丁寧ニ

念ヲ入ルヲ真トシ畧シタルヲ草トス去ハ丁寧ニ念
ヲ入タルカ故實也ト覺テ人ニ心任ニ詳ニ念ヲ入
トスルヲ中比ヨリ世ノ風俗トナリテ物ノ數品多
ル儉約ノ御觸有ハ物ノ品數多ハ禮也オコリニ非ス
粗相ナルヲ用カ儉約也ト意得ル故マハリ詳ニ數品
多上ニテ物毎ヲ粗相ニ輕セシトス粗相ナル者ヲ數
多合テ見レハ結構ナル物一色ヨリモ物人多ナレハ
其數品多詳ニスルヲ既ニ世ノ風俗トナリタレハ可
爲ヤフナシ此五六十年以前モ制度ハ無シ凡物申ス
ラニニトシタル風俗也夫故物ヲ詳ニスル風ハ無テ
故履片ニ木履片ニノ様成フニテ事濟タリ其時分モ

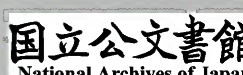
オコル者モ有レ又甚質素ナル人モ有テ邊ヲ見合ス
 ル風俗無リシ故人サマテ不困窮朽木土佐守カ語シ
 土佐守カ父伊豫守十八歳ノ時ニ大猷院様ノ御代
 ナルヘシ同格ニ能有テ見物ニ呼レシニ裏附上下ヲ
 不持故見物ニ不得行シト也ニ萬石餘ノ大名ノ總領
 カ十八歳マテ裏附上下ヲ不持テハ草履片、木履片
 ニナル風俗ノ世ナレハ也當時ハ某式ノ者ノ子氏モ
 裏付上下ヲ持テ也昔ハ裏付ノ所へ麻上下ニテモ着
 タル也今ハ格式ノ様ニ成テ如何ナル者モ上下モ小
 袖モ帷子モ敷品揃テ持子ハナラヌ世界也是制度ノ
 様ナレモ誠ノ制度ト云物ニ非ス世ノ風俗ニテ自然

ト新規ナルトヲ仕出シ是ヲ見ヤフ見マ子ニスルヨ
 リ後ハ風俗ニナリタルヨリ今ハ格式作法トナリタ
 ル也譬ハ裏附上下モ羽織モ袴モ皆平服也然ルニ羽
 織ハ略儀也裏附上下ヲ着ヘキ場也トスル事今ノ世
 ニハ有ル也昔ハ裏附上下ト云モハ無シ右ノ差別
 ノ無キ證據ハ御謠初ノ時肩衣ヲ取ト云フ有ハ殿上
 下ヨリ直ニ袴計ニナリタル也裏附ハ無テ麻ハハカ
 マヲ用タルヲ明也鼻紙袋ト云フ物モ昔ハ無シ小寺
 勾當ト云フ坐頭ノ仕初テ小寺フクロト云テ世間ニ
 ハヤリシニ何ノ間ニカ兎角懐中セ子ハラヌ又フニ
 成タリ今ハ又其頃ヨリハ殊ノ外結構ニナリタリ昔



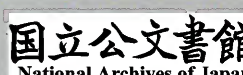
ハ大名モ前巾着ヲ下ケ夫ニ印ヲ入レテ鼻紙囊ハ入
サリシ也 東照宮モ前巾着ヲ下ケサセ玉ヒシト承
リ傳フ何モ彼モ皆如此ニ御先ニ前御代人時分ヨリ
公邊ノ勤方ニ脇ヲ見合セ例ヲ聞合セスルヲ肝要
トシ物毎ニ念ヲ入ルニ善トス衣服等大小ノ栴髮
ノ結ヤフ迄日立下ヲ嫌ヒ世間並ヲ見合セ中分ヲス
ルヲ善トス是ヨリナ格式作法ノ様ナル物モ世ニ連
レテ多久出來タル也サレト元來世ニ連レテ出來タ
ルトニメ正シキ制度ナキナレハ畢竟取守ルヘキ
定格ハ無シ一年セ儉約ノ仰渡サレアレト元來制度
無下故仰出サルヘキ様ナシ只何百日以上ノ物ヲ用

ユマシキトノコ也物ノ品ニテハ分ヌメ價ヲ以テ分
ル下不審也價ハ時ニ隨テ高下モスル畢竟商人ナラ
テハ價ハ知ラヌコナレハ只仰出サレタルマテニテ
人ニ是ヲ守ルヤラン背クヤラン知人ハ無シ兎角制
度ヲ立ヌメ儉約ハ決メ立ヌ事也右ニ云ヌカ如キ旅
宿ノ境界ニテ自由便當ナル徳城下ニ世話シナキ風
俗ニ制度無コ子合テ兎角金ナケレハナラヌ世界
ト成極リタリ當時大名ホト大祿高官ナル者ハ無ク
安樂ノ至極ナレト下ニ家中ノ世話國中ノ仕置アリ
上ニ御奉公ノ筋有テ左右ニ同格ノ交接詰開有テ安
樂ナルヤフニテモ亦ニ困苦甚シ身ノ上貴ケレハ身



持モ自由ナラス氣ヲ詰ルカチ也其大名ニ僞ル者ハ
 仕舞多屋ノ町人也商買ノ類ニモ列スレ凡商買ノ業
 モ無シ金銀ヲ所持スレ凡世話六カシケレハ金借モ
 セス只夥ク町屋ヲ持其店賃ニテ安樂ニ耽ル上ニ事
 ル君モ無ケレハ恐シキ者無シ役儀モ無シハ心遣更
 ニ無シ下ニ治ムヘキ民モ無ク家來モ無ク武家ノ作
 法義理ト云フモ無ク衣服ヨリ食學家居迄其奢大名
 ニ等シ付從ヒ出入スル者巴カ機嫌ヲ取者計也日々
 遊山放埒ニ傾城町野郎町ヲ心儘ニアルケ凡誰咎ル
 人モ亦ソシル人モ無シ其外ノ慰モ心ノマシニテ誰
 ヲ憚リ無シ誠ニ今ノ世は南面王ノ富ト云ハ此輩ノ

ト也是皆武家旅宿ノ境界ニテ制度ナキ世界故知行
 ノ未ヲ賣拂テ金ニメ商人ヲ憑テ用ヲ足サ子ハ今日
 カ立カタキ故ナルニ依テ商人ノ勢盛ニ成ヨリ自然
 ト商人ニ權ヲ取ラレテ如此町人ニハ極樂ハ出衆ル
 ト也去ハ世界ノ困窮ノ本大概上ニ云タル旅宿ノ境
 界ニセワシナキ風俗ト制度無トニ依ルトナレハ是
 ヲ救ワシニハトカク制度ヲ立サレハ又ト故愚
 妄ヲ省ミス制度ヲ擬メ當時世上ノ困窮ノ直ル仕方
 下ニ記ス



公儀御身上ノ事ハ右ニ云タル通旅宿ノ仕掛ヲ改メ
スメハ豊ナルコトハ無之コト也當時御役人打寄詮議メ
種々儉約メ費無キヤフニスルト云ヘ凡末ニ御物好
モ替リ行ク時ニ至テハ亦元ノ如ク成ヘシ然レ小當
分飯ノ上ハ蠅ヲ逐フトヤラン云ヤフナルコトニテ詮
モ無之コト也又當時詮義ヲ仕詰タル御儉約ノ位ヲ定
格卜定メ永ニ是ヲ守ラセタランニハ格極ル故末永

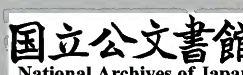
政談卷之四

東都 物茂卿 著

後學 日本應清 八校

公儀御身上制度之事

公儀御身上ノ事ハ右ニ云タル通旅宿ノ仕掛ヲ改メ
スメハ豊ナルコトハ無之コト也當時御役人打寄詮議メ
種々儉約メ費無キヤフニスルト云ヘ凡末ニ御物好
モ替リ行ク時ニ至テハ亦元ノ如ク成ヘシ然レ小當
分飯ノ上ハ蠅ヲ逐フトヤラン云ヤフナルコトニテ詮
モ無之コト也又當時詮義ヲ仕詰タル御儉約ノ位ヲ定
格卜定メ永ニ是ヲ守ラセタランニハ格極ル故末永



ク費有マシト思フ人モ多カルヘケレト夫ハ當然ヲ
知リテ前後ヲ知又了簡鼻ノ先智慧ト云ヘシ其子細
ハ某カ覺テモ五六十年以前ヨリ只今迄ノ間世ノ風
俗移リ行クニ隨テ物ノ直段ノ高直ニ成タルヲ廿倍
ニモ及ヘシ増テ某カ未生レサル以前百年モ先ヨリ
見タラハ復許多人ヲ大ルヘシ過ル昔ヲ以テ移リ行
ク後ヲ考ル時ハ此以後モ亦世人移リ行クニ隨テ世
間益ツマリ行ノト是又過サル昔ヨリ段々當時ノ様
ニ成リ下リタル如ク次第ニ惡ク成行ヘケレハ當時
ニ定メ置タル御儉約ノ格ハ未永キ格トナラヌ也
サレハ何迄モ御代ノ傳ラム程ハ日夜朝暮ニ御役人

ハ御儉約ノ筋ヲ第一ト息ヲ切テ蓄ヲ張世話ヲヤク
事ヲ務トシ後ニハ夫モ届ヌトニナルヘケレハ畢竟
詮モ無キ事ト云ニ詰リ切也其上旅宿ノ境界ヲ其
ニシ置テハ何モ彼モ皆金ノ沙汰ニナル故儉約ノ筋
ヲ專ニスル程只上ニハ金ヲ溜ル事ヲ御好大ナル
ト云ヤフニ萬民皆思ヒナシテ遠國迄モ左様ニ思ヒ
後代ニモ左様ニ沙汰セシテ無念ノ次第ナルヘシ然
ルハ只詮ナキト云ノミニアラス其害亦甚シキナリ
扱ハ旅宿ノ仕掛ヲ止ルト云ハ御買上ヲ止ル事也御
買上ヲ止ル仕方如何ヤウナルトナレハ古ヘ三代
ノ御代ヨリ諸侯ノ國ニ公土産ノ貢有リ夫ヨリ以後

歷代ノ帝王モ亦日本ノ古ヘモ郡縣ノ代ナレハ殊更
國ニヨリ土産ノ貢ヲ上ツル事書藉ノ面明白也又諸
侯ニハ其土地ヲ全ク賜ルニ土産ノ貢ヲ上ル道理ハ
如何ヤフノ事ト云ニ五穀ト人民トハ何レノ國ニモ
皆有ル物ナル故其土地ヲ下シ置ルニ上ハ年貢米ト
夫役トハ其君ノ所務ト成サテ其外ノ諸物ハ土地ニ
隨テ各別ニ勝レタル所有テ諸國一樣ニアラサル故
土産ノ貢ヲ上一人へ上ル事は少モ無理ナル事ニ非
ス道理ノ當然古今ノ定法也然レハ當時ノ諸大名ハ
古ノ諸侯ナレハ土産ノ貢ヲ上ルヘキ事例ト云道理
ト云不獻メ叶サル事ナルヲ當時其沙汰無キ事ハ室

町家ノ末ニ至リ天下亂レテ武家國郡ヲ押領シ年久
シク郡縣ノ作法ナル租稅ヲタニモ上ラ子ハ増テ土
産ノ貢ニハ及サリシ其後大闇秀吉公天下ヲ一統ニ
シニミケレモ文盲ニメ其子細ヲ知玉ハス御當家ニ
成テハ大坂御陣ノ翌年東照宮薨シ玉ヒシ故此制
度ヲ立玉ハサリシヲ例トメ大名ハ貢ヲ出サヌ物ト
心得居ルコト大ナル辟事也其仕方ハ公儀ニテ御人用
ノ程ヲ積リテ其大名ノ身上ニミニ應シ出サシムヘ
キ也譬ハ越前ヨリハ奉書紙會津ヨリハ蠟燭漆用部
相馬ヨリハ馬上州加賀ヨリハ絹仙臺長門ヨリハ紙
ノ類也又身上ノ高ヨリハ土産ノ貢キ多キ方アラハ

外ヨリ出ル物ヲ下サル下モ有ヘシ御城下ニ御藏ヲ
所ニ立置テ馬ニ付込スヘシ當時獻上物ナトノ
様ニ御山ニスル下ニテハ諸大名無用ノ痛下成ヘシ
只當時御買上ニセズシテ諸大名ニ出サスル迄ノ下
ニスヘシ歴代人先例皆如此又古ハ名山大川ハ不
封トテ左様ノ所ヲハ人名ニハ下サレヌ下也材木出
ル山金銀銅鐵鉛等ノ出ル山魚鹽ノ出ル地ハ下サレ
マシキ所也當時尾州へ木曾ヲ進セラレ紀州へ熊野
ヲ進セラレタル下古法ニ無下也被下マシキ山ヲ他
へ下シオカレテ上ノ御用ニハ材木ヲ御買上ニスル
事如何ナル無調法ナル仕方ソヤ殊ニ東山東海ノ二

道ヲ尾紀ノ御領ニテ塞ク事也又有マシキ事ノ第一
也凡ハ御連枝ノ御別レナレ下世久シク隔リテハ上
ノ御氣遣アルヘキハ此御方々也中比駿河ト甲斐ト
ヲ御一所ニ進セラレタル事ナトモ宜シカラサル國
分也長子浦小田原浦ノ類大名下ニ可被下置地ニ非
ス魚ノ類ハ浦人ノ役トメ御臺所へ付込テ魚ヲ澤山
ニ御使ハセ有テ豊ナルコソサモ有ヘキ事ナレ左様
ノ處ヲハ大名ニ下サレ魚ヲ御買上ニメ御物ノ入ト
テ御臺所ニ堰ヲ入レ有ルニアラレヌサモシキ事ヲ
御役人下ノスルハ如何ナル事ヤラン不學人致ス所
也野菜ノ類ハ畑年貢ヲ許シ江戸在マノ田無畑計ノ

所ニテ百姓ノ役トメ作ラセ御臺所へ入サスヘシ一
切ノ諸色ハ諸職人ニ御扶持ヲ下サレ何ニテモ其品
ヲ其者へ御渡有テ織ラセ作ラスヘシ古ヨリ職人ノ
類官位ヲスル事此謂也武器ノ類ハ同心ノ役トメ作
スヘシ其カ父方ノ祖父ノ先祖尾張常陸介ト云者太
田道灌ノ家別ニテ岩槻ニ在リシカ右陣ヨリ歸ル時
ハ同心并ニ家來鎧ヲ威シ直シカノ柄ヲ卷直シ鞘ヲ
塗直シ大小槍長刀ヲトキ弓鐵炮ノ修復ヲシタルハ
ナシヲ曾祖母ノ語シト父カ云ケル也加藤清正ハ石
垣ノ名人ト云レシ人也侍大將ニ飯田覺兵衛足輕大
將ニ三宅角左衛門其事ヲ司テ足輕ニ石ヲ切セタル

ニ幕ヲ打人ニ見セス甚秘事トスル由彼家ノ老人ノ
語シテ其直ニ承ル今其足輕ノ子孫水野和泉力家ニ
有テ今ニ石細工ヲ爲也尾州ノ與力同心ハ平岩主計
頭ヨリ傳今ニ色ニノ細工ヲ爲也古風皆如此昔武家
國ニ在シ時如此無シハ諸用何トメカ辨スヘキ今
ハ悉御城下ノ町人人手ニ渡テ彼等カ利潤ニ成故ニ
武用ノ本色ヲ忘テ殊ノ外粗相ニ成夕リ此頃公儀ノ
同心ニ渡ル鐵砲藥ハ用ニ立ス同心氏手前ノ錢ヲ出
メ町人ヲ頼ミ拵ヘ直メ貫ヒ誓古ノ鐵砲ヲ打也箇様
ノトモ武家ハ皆不案内ナルト以ノ外ノト也鐵砲ヲ
打トテ自賣スル人ニ談確ハ何國ヨリ出ヤト問ニ知

タル人モ無土ヨリ燄硝ヲ取リモ知ヌ人多シ大平ノ代ニコソ買求テラ手明ヘケレ凡物ノ仕方モ巧者モ次第ニ無ナルヘケレハサリ凡濟サル世界成ヘシ馬ハ牧ヲ仕立テ取スルコ異朝ノ代ニモ公家ノ代モ此通也關八州ハ古ヨリ馬所ナルニ武藏野ヲハ所務モ納ラヌ畑ニ開今ハ牧無ナリ馬ハ府中ニテ御買上ニナルコ持モ無コ也秩父莊司別當齋藤別當杯云ハ古ハ牧ノ役人ヲ武藏ノ國計ヲ別當ト云關八州ノ中ニテ別メ武藏ヲ賞翫スルハ武藏野ノ馬ヲ取故也甲斐國ニハ古ハ牧多シ今ハ甲州馬ハ惡ト云ハ馬ノ惡ナリタルヤ又乘様ノ古ト違タルニヤ人足ノ類ハ御旗

本ノ下人ト江戸中ノ町人ノ役トメ勤ケスヘキコ也此七八十年前以前迄ハ日傭ヲ雇テ普請スルコハ無也小普請金ト云コ其遺法也今京都在番ニモ此遺法今ニ殘レリト承ル金ヲ取日傭ヲ雇フヨリメ御城トニ遊民多ク成亦日傭ノ請負ニ付様ハノ好曲アル也諸事ノ儀皆此ノ如ク種々吟味メ御貴上無ナラ公天下ヲ保キ玉フ古法ニ叫ヒ公儀ニ御勝手御不如意ト云コモ永ク無之御役人モ當時ノ様ニ算盤ヲ放サヌヤフニセス人様ニ構ヘテモ持カ明テ見事ナル世界ナルヘシ御役ヲスル面ニ何レモ不學ニテ此ワケヲ不知天下ニ生スル我物ヲ公人ノ物ニメ扱大切ニ圍置

へキ米ヲ賣拂テ金ニメ夫ヲ以他人物ヲ御買上ニメ
御用ヲ辨スルノニテハ何程御儉約ト云テモ何年迄
モ手ノ離サレヌ事ニテ叔末ニ成テハ其儉約モ參リ
届クマシキ也昔ハ算盤ト云事ハ武士ノ手ニ掛ル物
ニテモ無キヲ儉約ト云事ハハヤルヨリ利勘ヲ先ト
スル世界ニ成タル也兎角古法ニ從ヌハ風俗ノ直
ル事モ復有マシキ也

救諸大名之困窮制度之事

諸大名ノ身上ノ事是又同斷也其身上ノ困窮スル所
以ハ隔年ニ江戸詰スル故御城下ヲ晴ト覺物成ヲ悉
賣拂金ニメ江戸ニテ使捨ル事是大名ノ境界也依之

自分ノ奢左程ナラス凡江戸ノ諸色高直ナルニ依テ
次第ニ物人強ク成也慶長寛永ノ比迄ハ諸大名ノ謀
叛ヲ氣遣ヒ金ヲ遣スルヤフニ爲リ其時分御年寄共
ノ計策也依之御老中ノ諸大名ヨリ物ヲ取事却テ御
奉公ノ筋ニテ其時分ハ曾テ遠慮ナシト云リ此筋盛
ニ成テ御先ノ前御代人比ハ御手傳等被仰付リ盛
ナリシニ諸大名ノ御威勢ノ烈シキニ恐テ彌物
ハ遣ヒ手前ノ困窮ヲモ不顧京大坂ノ町人ヨリ金ヲ
俵リ返濟モナラス大方ハ横ニ子ルコトナレハ其後
ハ金ヲ借サス然メ金銀ノ代目ニナリ困窮以ノ外也
當時ハ大方儉約ヲモスヘキ様ナクナリテ家中へ物

成ヲ渡カ又類多シ其儉約ヲスヘキ様ナキ子細ヲ詮
議スルニ大名ノ格ト云物ニ支テ令ハ石ニテ手ヲ詰
タルヤフニナリテ儉約ヲスヘキヤウ無ナリタリ其
格ト云物ハ朝夕ノ身ノ持様衣服飲食器物家居人ノ
使方與方ノ作法音信贈答使者ノ次第御城下徘徊ノ
供廻リ道中ノ次第ヨリ冠昏喪祭ノ禮迄古ノ制度ニ
モ非ス亦公儀ヨリ定メ玉フ法ニモ非ス世ノ風俗ニ
テ自然ト奢美ニナリタルニ傍ヲ見合セ時ノ風俗ニ
テ出來タルトノ年久ク取行フ故當時ニ至リテハ是
ヲ格ト號テ其身モ家來モ脇ヨリモ一大事ノトト心
得此格ヲハツレテハ大名ト云詮無シト思フ人ノ心

也其中ニ末ノ考モ無ク仕タルト氏多クハ世ノ奢ニ
連レテ出來タル時行フノ年久クナリテ墜マリ事ニ
テ伎體モ無ク氏也去レ是ヲ格ト覺居ル故是ヲ少モ
損益スルト成ス石ニテ手ヲ詰タルヤウ也就中内證
ノ奢近來ノ以ノ外ニ起過ス其起大名ノ内ニ公家ト
縁組ヲシタル者カ上方ノ者ニ誑サレテ出來タル格
多シ公家ハ高位ナレ氏小身ナレハ何ノ結構ナルト
ハ元來無之去氏堂上方ヲ初メ京都ノ人情大名ヲ誑
シ物ヲ取ルトヲ專一トスル風俗也彼ノ公家ノ嬢ニ
付來ル女房多ハ町人ノ娘良分ナルカ坊官ノ娘也此
輩已カ御底ヲ蒙ルヘキ爲メニ種々ノ故實ヲ拵ヘ物

出參齋叢書 政談卷之四

一ニ高大ニ結構ナル事ヲ云抵レハ婚殿元來公家ト
縁ヲ組ム心根女房ノ高家ナルヲ自慢ニ思フヨリ出
タルトナレハ彼上方者ノ云コヲ尤ト同心メ種メノ
奢ヲスルニ其體何様子細ラシク宜キヤフナレハ其
風他ヘモ抑移リテ今ハ自然ト江戸中一統ニ大名ノ
奥方ノ格ト云事ニ成タル也其上ニ御先ニ前御代
ノ比ヨリ子ヲ持タル妾ヲ御部屋ト名付家來ヨリハ
様付ニスル親類ヘモ嗚呼カマシク贈答ヲスルトニ
成其女ノ召仕モ本妻ノ召仕トサハミ替ラヌトニナ
リ其上御部屋トナル者多ハ妓娼アガリナレハ右ノ
上ニ亦ハテナル風俗ニ加リ夫モ今ハ格トヤラシク云

一ニ成タリ又勾引ト云フ有テ御先手ノ旗本ヲ大名
ハ勾引ニ憑テ僅クナレモ費ヲスル事有リ是ハ何
ヨリ起ルト云ニ昔ハ御先手ト云者ハ武役ヲモスル
故御旗本ノ内ニテモ及金ナラス輩多ク是ニナル故
御老中ノ前ニテモ善物ヲ云故是ヲ憑テ内意ナトヲ
云セタル事也今ハ御先手ハ御旗本ノ掃溜ト號メ御
役人ノ内ニテモ役ニ立サルヲスル事也サルニヨリ
昔トハ異リ中ニ物云事モ不成サレモ殿中自出ニ
出テ方ニ聞繕ヒニツコラシキ事ヲ云聞セテ勾引ヲ
スル事也勾引ニ頼メハ毎年定テ物ヲ送ル其外ニモ
何ソ一事聞合セテ頼ムハ其儘禮ヲ遣ス火事ニモ逢

ヒ吉凶ノ事ニテモアレハ合カラスル其上ニ婚禮ノ
節ハ是ヲ頼ムコ也今ハ專御先手ノ役ノヤフ也依之
與方ヘモ出人心易ク仕楨テ一向ニ物ヲ子タリ取ル
其外坊主御徒御徒目附伊賀ノ類何ソ一色頼メハ禮
ヲスル一度禮ヲスレハ毎事毎年スル少シ遅ケレハ
來テ子タルカヤフナルコニテモ例ノ格ト云コヲ引
テ格ニ合スト云テ子タルコ也就中諸大名家ニ留
主居ト云者ヲ置テ傍ヲ見合セ並ヲ聞合スルヲ專一
ニサセ主人モ家老モ是ヲ一大事ト心得ル其聞合ス
ルコヲ見レハ何ノヘニテツモ無キ箸ノ轉ヒタル程
ノコ也是皆諸大名公儀ヲ大切ニスル餘ニ頃細ナル

丁迄モ程柏子ヲ合セントスルヨリ起タルコニテ此
留守居ト云物ニテ例ノ格ノ名ヲ付タルコヲ愈堅固
ニ持ツコ也扱其留守居ト云者諸家一ツニ組合テ仲
聞ト稱シ酒宴遊興ニ主人ノ物ヲ使ヒ是ヲ主人ヘノ
奉公ト稱シ叔公儀ヲ鼻ニカケ主人ノ掟ヲ不用仲間
ニ暇一テ出ラレタル者アレハ其仲間ニテ圍置テ後
役ヲハ仲間ヘ入レス主人ニコマラスル仕形當時所
ニ多キコ也怨メ大名ノ第一トスベキコハ家中大
治メ民ノ治メヲ善メ身帶ヲ磨切ラス武備ヲ失ス末
水ク參勤交代ヲ勤メテ上ヲ守護シ奉ル事也扱平日
公儀ノ勤ハ大格サヘ違ハスニハ些少ノコハ人ニ右

了簡次第二テ少シ早ク斥遅ク斥少シ出入有テモ苦
カルマシキヲナルニ何ヲモ本ヲ取失ヒ只傍ヲ聞合
セ一統ニスル風俗ナル上御年寄共ノ取捌モ心得違
多キ故留守居無テハ叶ハス其家人家老モ樂ヲ好テ
主人ヲ大切ニセ又故留守居ヲ立居テ公邊ノ勤ニハ
構ヌ也如此子細ナルニヨリテ大名ノ身上ノ儉約今
ハ爲ヘキヤウ無ナリタル也昔ハ大名ニ物ヲ使スル
上策ナレモ今ハ諸大名ノ困窮至極ニ成タレハ身
上ヲ能保テ水ニ參勤交代ノ成ルヤウニスルコトコレ
當時ノ良策ナルヘシ其仕方ハ是モ公儀ト同斷ニテ
其國ヨリ出ル物ヲ且ニ取用テ金ニテ物ヲ調ヘヌ仕

方アルヘシ家中ノ武士ヲハ皆知行所ヲ割異テ面々
ノ知行所ニ居住シ城下ヘ勤番ヲスルヤフニシサテ
參勤ノ節召連ル人數ヲ殊ノ外ニ減少シ御城下行走
ノ供廻リモ随分ニ減少シ奥方ノ作法ヨリ始リ其身
ノ持ヤノ衣服飲食器財家居人ノ使ヒヤフ音信贈答
使者ノ次第冠昏喪祭ノ禮迄其官位知行高二應シ何
レモ随分物入少ク取繕キノ成ヌフニツモリテ上ヨ
リ改テ制度ヲ立玉フヘキ事也公儀ニ計制度ヲ立テ
夫ニ可準ナト有様ナル事ニテハ今迄並ヲ見今テ
仕來リタル事既ニ格ト名ヲ付タルナレハ公儀ヨリ
新ニ制度ヲ立玉ハ子ハ中々破レ難キ事ニテ是ヲ破
出參齊叢書 政談卷之四

ラスシテハ諸大名ノ身上ハ直ルヘカラサル事也

救御旗本諸士之困窮制度

御旗本ノ諸士ノ困窮ヲ直ス事前ニ段々云タル如ク
知行所ニ置テ旅宿ノ境界ヲ改ルト制度ヲ立ルトニ
テ困窮ヲ救フヘシ但シ知行所ニ指置ニ付テハ所ヲ
賑ス心掛可有也某久ク田舎ニスミテ直ニモ見又其
後モ田舎ヨリ來ル人ノ話ヲ聞ニ百姓ハ愚ナル者ニ
テ前ヨリ仕來サル事ヲハサリトハセヌ物也是ハ其
地頭ヨリ下知メ或ハ桑ヲ樹テ蠶ヲサセ或ハ麻ヲ植
漆ヲ植楮ヲ植惣メ山ヲ立サセ何ニ付テモ地ノ利ヲ
見立テ所ノ賑フヤウナル仕方有ヘシ古ヨリ民ノ治

ニ勸農ト云事ノ有ハ此事也水戸ノ義公水戸ニテ紙

ヲ漉セ茶ヲ植サセ海際ノ川ニ海苔ヲ仕付白魚ヲマ

キ種々ノ事ヲ被仰付昔ハ水戸ニ無キ物今ハ出ル也

又亀井隱岐守カ家老ノ了簡ニテ石見ニ木ノ曲多ヲ

考ヘ鞍打ヲ招寄セ鞍ヲ打セ夫ヨリ津和野ヨリ鞆出

來ル隱岐守諸方ヘ音信ニモ用之斯様ナル類ノ同幾

等モ有テ民ノ爲土地ノ爲地頭ノ爲賑ニ成ヘキ也而

工ノ業ニモ御當地京都大坂杯ニテハ成難クモ有ヘ

シ某唐紙唐筆ニテ無ハ物書レヌ故諸方ヲ承合セ口

本ノ内ニテモ唐紙ヲスキ唐筆ヲ結フ人有ヤト尋子

求シニ唐紙此以前大坂ニテスキ出タレト物入多故

商賣二成又トテ止タリト承ル唐筆ハ弟子共ノ申ニ
能指圖ヲメ結スル者有レ是モ工手間掛テ損也トテ
結ス活板ト云物調法成物ナレ是又御當地ナトニ
テハ工手間掛故版彫ルヨリハ却テ損也石摺モ誠ク
仕方ハ工手間掛ル故成難ニ織物ノ類ヲ京都ニテ織
レレ是モ唐人如スレハ物人多キ故何レモ薄織出メ
唐ニハ劣ル是皆店賃高ク諸色高直ナル故何レモ掛
リ多ク成テ美物ハ出來セス某唐半弓ノ仕ヤフヲ人
ニ教ヘサセタルニ書籍ニ在ル通り成程出來テ弓ノ
力モ隨分ニ強ク良レレ御當地ニテスルユ工物入多
ク又手間トルユ工商人ナトハ中ニスマシキ也等弓

ヲサセタルニ是モ能出來タレレ御當地ニ良竹無シ
遠國ニハサマニミノ竹アルヘケレレ商人ナトハ已
カ渡世利倍ヲ第一トメ容易ク賣ラル、物計リヲ御
當地ヘ持來ル故爲方無シ笙ナトモ御當地ニハ竹無
テ細工成難シ此類ノ事モ武家田舎ニスミテ物ヲ仕
立ル心有ラハ異國古ノ物モ今復世界ニ多ク出來ス
ヘキ事也
以上段ニ記タル通制度ヲ立ルト旅宿ノ境界ヲ止
ルト此ニツ困窮ヲ救フノ根本也セハシナキ風俗
ノ事ハ上ノ思召老中ノ意得ニ有事ナレハ今更是
ヲ止ル化形トテ別ニハ無シ大體此通ナレレ困窮

ノ上二五近年困窮甚シク成タル子細三色有一ツ
二ハ諸色ノ直段高直二成タル事二ツ二ハ金銀ノ
數減少シタル事三ツ二ハ借貸ノ路塞リテ金銀少
ク通用セサル事是也依之此三色ノ手當ナキ時ハ
行支有ヘキ也其手當ノ方左ニ記ス

制止諸品高直論

諸色ノ直段ノ上ノ御世話ニテ少シハ下直二成
タル様ナレ凡其取捌根本諸色ノ直段年ヲ逐テ段ニ
二高直二成謂アリ是二立人ヲサル時ハ皆當分ノ作
畧ニテ何ノ用ニモ不立下也只今金ノ員數元祿金乾
金ノ時分ノ半分ニナリ銀ハ四ツ寶ノ時ノ三分一也

サレハ諸色ノ直段元祿金乾金時分ノ半分ヨリ下
下ラサレハ未タ本ノ位ニ非ス此四五十年前二比
スレハ多ハ十倍廿倍也サレハ世界ノ困窮尤ノ下ニ
テ是ヲ下ル道ヲ吟味セスシテ不叶下也其下直ニス
ル道ヲ知ル下ハ先段ニ高直二成タル謂ヲ不知シテ
ハ手没ヲスヘキ様ナシ扱其物ノ直段段ニ高直ニ十
リタル子細一品ニ出ス様ニノ謂アリ先第一二ハ國
ニヨリ出ル諸物多クハ地頭へ運上ヲ取ルニ請負ノ
者直段ヲ次第ニセリ上ケテ手前へセリ落ス下故物
ノ直段次第ニ高直二成也其運上ハ大名ノ遺料ト成
又ハ借金ノ方へ振向テ有也依之當時大名既ニ困窮

シタル上ハ彌直段下リ難キ也是ヲ下ル仕方甚難シ
第一御城下ノ宿賃甚高直ナル故諸商人皆是ヲ利倍
ノ算用ニ入ルニ依テ直段下ラヌ也某ノ祖父伊勢ノ
國ニ先祖ノ手作シタル田地有シヲ夫ヲ賣テ僅ニ五
七兩ニテ調タル町屋敷有シカ其後父カハ二人ニ賣
シニ其屋敷此三十年程以前ニハ早二十兩ノ沽眷ニ
ナリタルト承ル右祖丈カ調タル事ハ天草ヨリ餘程
前ノ事ナレハ八十年計以前ノ事也如此ニ其時ト今
トハ宿賃四十倍ノ上ニ成タレハ物ノ直段高直ニナ
リタルト尤ノト也此下ル仕形心得有ヘシ扱又用ル
者多キ故ニ高直ニ成ル也此用ル者多キハ制度無ヨ

リ起レリ元來貴人ハ美物ヲ用ヒ賤キ者ハ惡キ皆ヲ
用ル時ハ物各其宜ヲ得ル故諸色高直ニハナラサル
トヲ今ハ賤キ者迄モ美物ヲ用ルト云ハ如何様ノト
ナレハ御城下ニ來リ集ル民ハ本ハ田舎ノ者ニテ麥
粟稗等ノ雜穀ヲ食シ濁酒ヲ飲ミ味噌ヲモ食セス
ク蕪火ヲ焚麻木綿ヲ織テ着シ筵蓆ノ上ニ寢臥シテ
シタル者カ心儘ニ御城下ニ來リ住スル故米味噌ヲ
食シ薪ヲ焚炭火ニ當リ衣服モ買調テ着シ美酒ヲ飲
田舎ニ無障子ヲ立大井ヲ張唐紙ヲ張疊ヲシキカヤ
ヲツリナトスルトハ捧手フリモ皆如此少モ能町人
ハ衣服食事家居器物迄モ金サヘ有ハ大名ト同シト
出參齋農書 女炎卷之四

二テ誰制スル者モナシ是諸物ヲ用ル人多キ故諸色
ノ高直ナルヲ尤也是ノミニ非ス田舎ノ者モ江戸ノ
御城下ヲ見習ヒテ是又金次第ニ何事モ江戸ノ町人
二負シ劣シト奢ヲスル事ニ今ハナリタリ武家ノ數
ト町人百姓ノ數トヲ比量メ見シニ町人百姓ノ人數
武家ノ百増倍ナルヘシ其町人氏ニ制度無キ故何レ
モ金次第ニ美物ヲ用ル事ニ成タルナレハ物ノ直段
未サマテハ上ラヌヤフ也是又諸色ヲ作り出ス人モ
代トツレテ多ク成タル故ニ右ノ人積リ程ハ上ラ子
氏天地ヨリ生スル物ニハ限アル故用ル人多ニ依テ
如此上リタル也如此田舎ヘモヒロカル事一旦ノ事

ニ非ス年ニテ積テ段ニ廣カリ行事ナル故四五十年
以前ト只今ト諸色ノ直段十増倍ハ上ニ成タル也平
人ハ扱置キ乞食ノ輩迄江戸モ田舎モ今ハ平人ト替
リ無ハ奇怪ノ事ナラスヤ如此用ル人多キ故物ノ直
段高直ニ成タルナレハ制度ヲ立テ町人百姓ヲ嚴ク
制度セハ諸色過半下直ニ成ヘシ又都モ田舎モ武家
皆旅宿ニテ企ニテ物ヲ買調テ用ヲ辨セニトスル故
商人ノ勢盛ニ成テ日本國中ノ商人通メ一枚ト成物
ノ直段モ遠國ト御城下ト釣り合テ居ル故數百萬人
ノ商人一枚ニナリタル勢ニハ勝レヌ事ニテ何程御
城下ニテ御下知有テモ物ノ直段下ラヌ筋モ有亦物

ノ出所遠國ヨリ江戸迄參ル間ニテハ幾次モ次テ參
 リ届クニ其段ニ次タル所ニテ皆夫ニニ利ヲ儲ル
 一ノ道中ノ貨銀ノ外ナル故掛リ莫大ニ成テ物ノ直段
 高直ナル筋モ有又商人盛ニナレハ商人ノ心ハ職人
 百姓トハ違ヒ本骨折ヌメ坐テ利ヲ儲ル者ナルカ尙
 又上手ニ成テ商ヲセスメ只口米ヲ取テ渡世ヲスル
 仕形ヲ工夫メ其筋近頃益上手ニ成仲間ヲ立テ黨ヲ
 興ミ本シメト成井ナカラニ渡世ヲセントスル故掛
 リ愈莫大ニ成テ物ノ直段下ラヌ也此處ハ商人ノ上
 ノ妙術ナレハ奉行御役人モ其情ニ達セヌ又シメ賣
 ノ一昔ハ未初心ニテ其物ヲ藏ヘ買込テ置タル故其

子細知レ易シ今ハ物ノ出ル元へ金ヲ前方ヨリ遣シ
 登テ人ニ賣セ子ハ高ク賣ルへキモ易ク賣ルへキモ
 我心次第ナレ凡未高賣出サヌ内ハ只易ク買へキ爲
 計也ト外ヨリハ見ユル也或ハ甲州ヨリ葡萄ヲ賣ニ
 來ル商人ノ直段ヲ上ントテハ五駄モ三駄モ谷へホ
 カシテ棄ルト云得ヲ取ルへキ爲ニ損ヲスルハ極テ
 人ノ思ヒ付ヌ了簡也皆商人至極ニ成タル故知惠ニ
 知惠ヲ研テ大形垣ノ上ニ上リ詰タレハ諸色ノ直段
 奉行ノ下知ニテ下ル一ハ成難カルヘシ去凡是等ハ
 末ノ一也末ニ取付テハ中ニ商人ノ智慧ニハ及難シ
 畢竟スル所皆武家旅宿ノ境界ヨリ出タル惡弊ナル

故其本ニ復リテ武家ヲ皆ミ土ニ在付置テ卷末ニ記
 シタル米ヲシムル一術ヲ用ヒハ商人ノ勢忽ニ衰テ
 物ノ直段ハ心ノ儘ニ成ヘシ然レハ畢竟物ノ直段高
 キモ旅宿境界ト制度無トノニツニ歸スルナ也



政談卷之四終

