

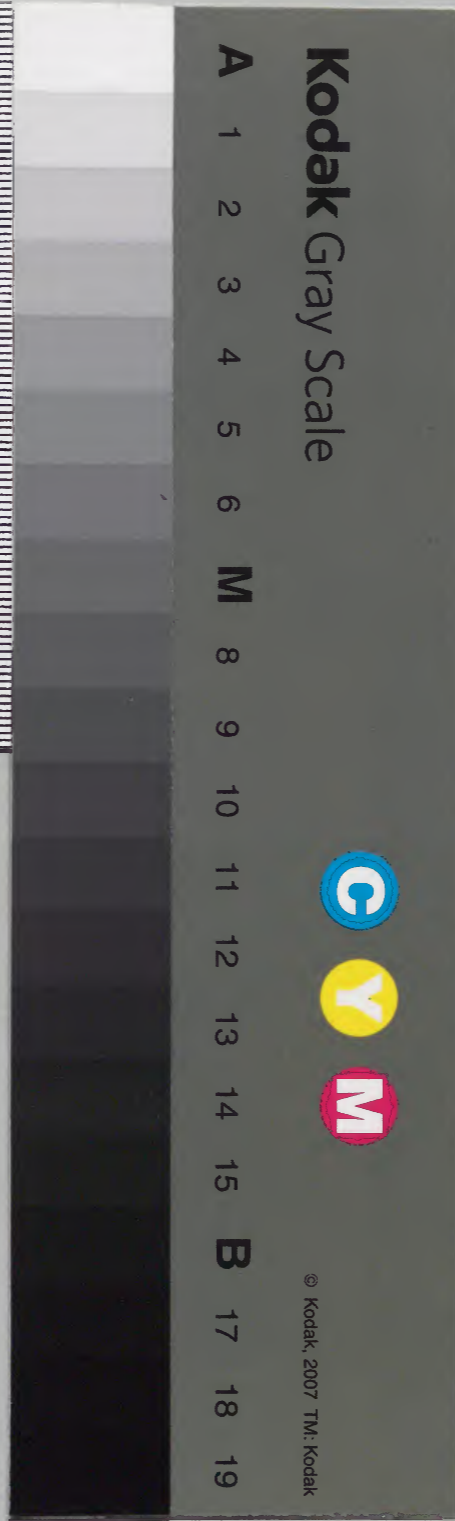
山鹿語類

三

		和書門	
五冊	三架	二七九九二號	類

庫文閣内		和書	
一九〇函	一五架	二七九九二號	類

内閣文庫	
番號	和 27992
冊數	45 (4)
函號	190 357



山鹿語類卷第三目錄

君道三

賢賢

君不因臣則不建

設百官

撰賢任官

詳選舉之法

重濫任之戒

明治十四年購求

Blank page with vertical lines for text.

山鹿語類卷第三

君道三

賢トス賢ヲ

君不因臣則不建

師嘗謂所以有君臣曰凡下集テ上アリ臣敬テ君ト称ス下アラ
カレ上ナリ臣アラカレ君ト云ベキ名ナシ爰ヲ以云オハ君ト臣トハ根本
枝葉ニメ本ニ体ノ物也譬ハ心ハ身ノ主人ニメ骨髓皮膚六根四支ハ臣ニメ
下也六根四支不足スハ人ト成難シ心有ト云レニ身体アラカレ心用ナシ身
体有テモ心アラカレ主人ナシ唐ノ魏徵曰君ヲ為元首臣ヲ為股肱首
雖尊高必資手足以成体君雖明智必藉股肱以致理礼曰

篇人以君爲心君以人爲體書曰元首明哉股肱良哉ト云リ何モ本
一體ニ其ソワリ有ノ処ニ高下尊卑有ル迄ニカレカエニ我一身ノ上ヲ以見ル
寸ニ髪ノ先ヨリ尻ノ末迄是ヲ我カタナクモノナク是ヲ思イヤシムベキ処ナ
ケレバ君臣同一ノ思ヲナセバ何カ君ヲナシシ何カ臣ヲ思フニ彼殷紂夏桀カ
類ハ元ヨリ天子一人ノ位ニ備ハルト云レ下皆ソムキ臣皆去リシ故下トスベキ
民ナク臣トスベキ士不有君ト云ハルベキ名ノナク獨夫トヨバレタリ殷湯周
武ハ亦是ト及メ下皆ツカレ臣皆服メ元匹夫タリト云レ号メ天子ト称ニ奉
レリ以之考ルナ君臣ニヨラサレ不建ノ処明白ニ易ノ乾ノ九五聖人已ニ天
位ヲ得テ見龍ノ位タルアラセルニ其言曰九五飛龍有田利見大人大人
人ト云ハ下ニ有大德ノ人ヲ云ニ聖德有テ上ニ位スルト云レ下ニ大德ノ人臣ヲ

二 汗簡堂 莊 莊

不得ハ萬物ヲ利スルヲ不能故ニ有見大人ト云ニ是皆上下ニヨラサレ事
ナラズ君臣ヲ以功ヲアラスノ理ヲ言ニ古ハ内外ヲ不隔人主威ヲ不高出
入起居共ニ士大夫ト睦クシテ共ニ天下ノ是非ヲ論シ事ニ順テ人君ノ失ヲ
補過チテ救フニ至レリ是君臣合一ノ思ヲナシテ共ニ相戒メ主忠諫ヲ納ハ
臣直言ヲ進メ各其道ヲ尽シ互ニ難ヲセメ上下ノ分自明ニ君臣ノ交
自睦ジカリシ故舜先言股肱臯陶先言元首君トシテ仁ニ止マレバ
臣トメハ敬ニ止マレリ是ヒトシク心ヲ同クシ合体ノ思ヲナスカ故ニ後世ニ及
テ君ノ威自然ニ逞シク士大夫ヲ親ムノ時少ク宦者宮妾ニ狎ルノ時多
メ輔佐股肱ノ臣モ朝ニ朝廷ニ出仕メ躬ヲチニ息ヲヒソカニシ敬跪
曲拳メタマク事ヲ奏スレバ大ニ恐レラノヒテ即退ク人君ノ相共ニシタシ

汗簡堂 莊 莊

睦シキ者ハ皆近習ノ小人ノミシニ爰ニ於テ勢隔タリ分究リテ上下ノ情日ニ遠ク人君ノ威時ニ重メ初テ天下ヲ一人ノ私トシ天下ヲ為天下トサス悉ク彼我ノ争出必是ヨリ天下危上下ヲ恐下ハ上ヲ惡天終ニ敗亡及之國亡則臣又受其禍然ハ君臣聊別アルベカラサルナリ但臣ハ君ノ政ニ順テ忠ヲ起シ信ヲ尽ス是世上ノ流例ナレバ君必臣アルニ依テ君タルト云心ヲ奉トメ臣ハ相交ルノ間不可怠也

設百官

師曰古昔建官設官ノ所以ヲ案ズルニ人相聚則是ヲ分ツテ事ヲ司トシメ上下ヲ定メ貴賤ヲ分サレ其差等不正分自乱ル天地ノ間生レノ民ヲ四ニ分テ農工商ヲハ三民ト号シ士ヲ士ト稱メ其職ヲ配ル是則

官ヲ設クルニ天ニ四時有テ日月其行道ヲ司トリ晝夜ヲ不違地ニ四方有テ山川海陸各其業ヲ全クス人ニ眼耳鼻口有テ四支骨節五其役ヲ成ス何カ官職ノアルナルヤ聖人天地人自然ノ官職有テ考テ人臣ノ間ニ官位職祿ノ差ヲ定メ其分ヲカケ其事ヲ通メ聊モツツライナカラシムニ是建官ノ本意也官ト云ハ官令ヲ曰官司也法也ト註セリ本朝義解ニ大臣以下書史以上曰官是ハ大政官下ニ事也位ハ所當ニ立者皆曰位列也准也ト註セリ職主也業也執掌也ト註セリ書ノ説命ニ官不及私昵惟其能爵ス及シ恩德惟其賢周書武成建官惟賢位事惟能ト云皆官ト位トノ事ヲ相並テ云也周礼ニ惟王建國辨方正位體國經野設官分職以為民極ト云又曰

以九儀之命正邦國之位一命受職治職再命受服受祭三命
 受位下大夫之位四命受器受祭五命賜則法也出六命賜官為一
 七命賜國侯伯之國八命作牧之牧九命作伯方伯是等皆職
 位官ノ差別スルヲ云ル也本朝淡海公ノ令ニモ官位令職負
 令ヲ分テリ案ル職有テ後ニ官位有テ之視事聽事ハ職ノ目
 ト耳ト云官有リテ目ハ上ニ位ニ再ハ傍ニ位スル是職位官也職有
 ハソレニツイテ必位アリ位有ハ其位シテ居ル処ニ名出來テ官ト云ナレハ
 官ハ表号ニメ位ハ内ノ上下ヲ分ツエ理ヲ以テ云ハ位ヨリ官ニ次第ヲ
 以云ハ官ヨリ位ニ至ルニ本ヲ以テ云ハ官位ハ一体ト可知也堯舜ノ時
 建官ト云惟百内有百揆四岳外有列牧侯伯ト云見ルナ官ト云

称号有テ位自ソナル本朝ノ往古推古帝ノ時聖德太子始テ定冠
 位十二階孝德帝始テ八省百官ヲ置ト日本紀ニ出タレハ本朝
 ハ位ヲ先定メテ官後ニ究マレリ爵ト云モ位ノ下ニ其イカサ享燕然後
 賜爵ト云ヘリ爵ハサカキト讀メレバ此心ト見ヘタリ日本ニハ叙爵ト
 云ハ五位ニ任セテハ一ニ官負之事案ルニ官何ヲ以其數ヲ定メ其品
 ラ究ムベキトナレハ能其事ヲ詳ニシテ而後職ヲ定メ官ヲ究ムルノ理
 也近ク一身ニ考ルナハ腹心アリ筋骨アリ皮肉アリ耳目口鼻アリ羽
 翼翼肢肱アリ遠ク天地ニソトレバ陰陽アリ五行アリ四時アリ四方アリ
 山川海陸アリ草木鳥獸 鱗アリ遠近アリ大ホアリ聖人皆是
 モトメテ官ノ數ヲ定メ事ヲ究メ玉ルニ臯陶謨ニ無曠庶官ハミツク天

工人其代^レ之ト云ルハ天^ノ代^テ人^ノ庶官ヲ立タルトノ心ニヤ唐虞以
 前^ノノ官ハ皆天^ノ事^カルノ^ヲ以^テ官ヲ立ツ大古ノ法制ハ簡略ニメ詳
 難知ト云^レト大槩聖人只遠ク天道ヲ重シメ四時ヲ定メ天地ノ
 位ヲ究メ萬物化育ヲ明ニスル^ノ虞舜ヨリ此方璿璣ノ玉衡ヲ以^テ天
 七政ヲト^リノ^レ九官ヲ分チ配テ悉ク民人ヲ治ム周^ニ至^テ官制^ハ詳
 之周六卿每卿^ニ六十ノ屬官アリテ三百六十ノ官數^ニアリ其小司
 小吏共^ニ六萬三千六百有余有シト^レ其後代々損益有ト云^レト皆
 世々^ニ官數^マサリテハハケル^トハ不有唐^ニ二十四司分テ文武ノ官スベテ
 六百四十員アリ是後世^ニ至^テ官ヲ省^ハ太宗内外ノ官ヲ改テ如此
 之然^レ亦官數^ノ定法^イツレヲ^トリテ必^ト定メ難シ古人^ハ以^テ事任^人ト云

一^リ是職事^不得止^ノ事有^ニ因^テ初^テ官ヲ置^ク之^故官職^相當^メ更
 空官^無ク空職^無シ後世^ハ以^テ任^官此故^ニ人多クナ^レハ官數^ヲ増
 故官有^テ職^無ク空官^空職^ノ多^シスベ^テ官ノ數^多ケ^レハ數^官之^テ
 一^職ヲ分^カ故^ニ職^ノ事^ニ奸曲遊^佚ノ事^{アリ}官數^少ケ^レハ一^官
 二^職ヲ兼^スル其人材德^ニシケ^レハ兼職^能弁^テ不^滯之周召公大保^ノ
 官^ニテ冢宰ヲ兼^テ子畢公大師ノ官^ニ居^テ司馬ヲ兼^テ又一人^ニテ二^職ヲ兼^シ之
 唐ノ房玄齡ハ僕射ノ官ヲ以^テ度支ヲ兼^テ魏徵ハ侍中ヲ以^テ東宮ノ官ヲ
 攝^ス是等^ヲ以^テ考^ルル^ニ十羊ノ皮^ニ一^狐ノ腋^ニ不^レカ^タメシ^レハ官員^ヲ少^ク
 人ヲ撰^事ヲヤス^クシ俸^祿ヲ豊^シメ上ノ費^ヲ少^クシ權^任專^一ニメ他^ノ讓^テ事
 ラサケントス^レナ^リ官員^少カ故^ニ通^事之^利アリ唯^官ヲ省^テ能^人ヲ

擇ヲ以本トスベキニ然メ官上ニ三公三孤アリ下ニ六卿アリ三公三孤ハ論
 道經邦燮理陰陽寅亮天地彌予一人トアリ六卿ハ天地四時ニ表ス
 先天官ヲ象宰ト云唐ノ吏部ニアタリタリ掌邦治統百官抱四海
 也官吏選授勲封考課ノイフ司ニ本朝ノ式部省ニ相當ス職員令
 曰掌内外文官名帳考課選叙礼義版位位記校勲績論功
 封賞朝集學校策試貢人祿賜假使補仕家令切臣家傳田事
 下出タリ地官司徒ト号ス掌邦教敷五典擾兆民之唐ノ戸部
 アタリ人民田土戸口村糧ヲ司ルノ官ニ本朝ノ民部省是也令曰
 掌諸國戸口名籍賦役優復優復蠲免家人奴婢橋道津濟
 渠池山川菽澤諸國田事也春官ハ宗伯ト云テ掌邦礼治神

人和上下也唐ノ礼部ニアタレリ礼義祭祀宴享貢舉ノ事ヲ司ル
 本朝ノ治部省是也令曰掌本姓繼嗣婚姻祥瑞喪葬贈賻
 國忌諱及諸蕃ノ朝事也夏官ハ司馬ト云テ掌邦政統六師
 平邦國唐ノ兵部ニアタリテ天下軍衛武官選授戎馬ノ事ヲ司
 ル本朝ノ兵部省令曰掌内外武官名帳考課選叙位記兵
 士以上名帳朝集祿賜假使差發兵士兵器儀仗用征伐曰兵
 儀城隍烽火事ト云テ秋官司寇ト云テ掌邦禁詰盜匿刑
 暴亂也唐ノ刑部ニ比セリ刑名徒隸勾覆閉禁ヲ司ル本朝ノ刑
 部省令曰掌鞫獄定刑名決疑讞良賤名籍囚禁債負
 事徵財曰債不償曰負也又官司空ト云テ掌邦土居田民時地利之則

唐ノ工部ニアメリ百工山澤ノ事ヲ司ル本朝ノ宮内省是也令曰
掌出納諸國調雜物春米官田及奏宣御食產諸方口味事以
上是ヲ六卿ト云ル也故周礼六卿分職各率其屬以倡九牧阜
成兆民ト云ハ是六卿ヲ惣官ノ司トメ是ヲ以天下億兆ノ民ヲ治メシト也
是周ノ制也夏ハ天子ノ下ニ三公ヲ置ハ公ニ三卿ヲ佐トメ九卿ヲ置九卿
ハ正七ノ大夫ヲシ大夫ハ十一ノ元士ヲ添是百士ノ官實也其後歷代ノ
カウリテ門下省中書省尚書省ヲ置其外サシクノ品替レハ唯周ノ
官ヲ守ルト不過故此六卿ヲ尚書ト号メ共ニ相貴ス一ノ元官卑シト
云ハ此時ノ權威過超シ君ノ寵臣久シク此官ニ居世々此官ニ居ル人寵
祿豊アハ其官必貴クナル古來ヨリ然也本朝ノ古ハ冠位十二階ニ

究リ其後三公ハ省アリ八省ノ内大藏省ハ宮内省ヨリ別レ中務省ハ
唐ノ中書省ニ比セリ然メ其職ノ掌ハ吏部ニ通ズ此外令外ノ官職
因隋メ多ト云ハ實ハ八省ニ屬セリ爰ヲ以テハ官貴甚多ト云ハハ
其所由豈多端ナラシヤ天地ヲ考メ人事ヲ察シ衣食居ノ用ヲハカリ
國用ヲ利シ三民ヲ安スルタメノ官位之源親房卿職原抄ヲ撰
スト云ハハ唯其位ノ始メル処ヲ博聞シテ聊世ノ政道ニ益ナシカ可
歎也

選任官

師曰我天性元來惡ヲ不知ト云ハ外物ニ感メ其感ヲシテ故正心ハ有誠
意ト也意ハ心ノ出テ物ニ感ズルノ發見也又曰非礼勿視聽言動ト云ハ先

意念ノ發スル處耳目口鼻四支ノフル、処ヲ改メテ然メ後、心性自正シ心、
 病ナシト云ヘ肝経サ、ソリテ目ヲサカリ肺経病天鼻ト云、君元正ト云、臣
 臣塞ル時ハ事闇シ然レ諸臣皆明ニナラシメテハ廣ク救ノ道也ト云、臣
 竟ニ不可及故、官ニ任スルノ人マテヲ專ラ撰舉セシムベキ、官ハ人ノ耳目
 ノ如シ是ヲ能養フ寸ハ皮肉骨節自然ニ全也爰ニ古ヲ考、臯陶ハ無
 曠^ク廢官ト云、伊尹ハ任官惟賢ト云、傳說ハ治乱有廢官ト云、周
 書ニ建官惟賢ト云、リ然レハ賢人君子ヲ用イテ官ニアラシムルハ天下長
 久メ子孫トコシナナリ小人邪臣政ヲ執レバ萬民悉ク苦テ終國亡ス
 周ノ文王太公望ヲ得テ玉業ヲ立ツ齊ノ桓公ハ管仲、因テ伯業
 ラナス、何レカ賢者ニヨラサルヤ唯上代、ノ、賢人君子多クメ末代、少

キト云、ハアラス人君ノ求ル処ノ淺深好ム処ノ厚薄、依テ出來ト不出
 來ト有、草木ハ非情ノ物、鳥獸ハ人間ノ類、アラス義玉明珠ハ深ク
 山水之内、カクレ異國ノ玩器、此國ノ物ナラズレ、人求ノ時、ハヤクテハ草
 木鳥獸、義玉玩器、イツトナク、取テ古ハナカリシト云、モノモ幾品モ出生ス況
 人ハ類、因ルモノナレバ水ノ濕ユル、流火ノカワケル、ツキ龍ノ雲ヲ起シ虎ノ
 風ヲ生スルカ如ク上、聖人ノ德ヲシテ下、夫人ヲ求メ玉ハ各類、從テ必
 賢人君子可出之知、臣ハ莫如君、云、リ君善、賢ヲ求メテ官ヲ授ケ、
 思玉ハ臣自君子ノ德ヲ可具ナレバ求賢任官、一人君ノ大要、但賢
 オヲ求ルテ奇才異能ヲ云ニアラズ也平生ノ言行ヲ正シ佞邪
 義、天^ハ偏^カ加^ハナルヲ以人ヲ得ト云也

舉官ノ法案ル官ニアルハ平士ノ内ヨリ相上ラシテ一官ヲ授ル人至テ見
難シ倭奸至テ明ニスル難シ愛憎ノ情又難シ防此古ヨリ三難ト云ナリ
如何メ此ニテ正クセトナラハ主能明メ久シク其事ヲ子ラシメ具情ヲ試
ルニテ然レハ官ニ可用ノ人品ヲ考ヘテ諸士ノ内ヨリ兼テ撰出シ置テ
官人カクレバ乃チ此内ヨリ官ニ舉ク又平士ノ間ニ群參ノイテ定メ置ク
是ニ督責ノ司ヲ多クメ其人品ヲ正シ其中ヨリ官ニ可入器ヲ考ヘテ先
徵官ヲ共ニ任ジ用元是舉官ノ法也

次ニ考課ト云テアリ是ハ一官一職ヲ共ニテ是カ官職ニ居ル間ノツトメテ詳
ニ考ヘ計ルテ古虞舜五年ニク巡守メ四方ノ諸侯ヲ一カツ、改
メ敷奏以言、明試以功ト云ハカタドリタル一舜ハ三載ニ必一度

諸官ノ功ヲ考ヘテ九年ニメ賞罰ヲ行ヒテ固ノ家宰歳ノ終リニ百
官ヲ正シ三歳ニ大計群吏之治ト云モ此事漢專是ヲ用ユ元帝ノ
時京房考功課吏ノ法ヲ作テ奏問ス事鎖細ニメ用難シ魏ノ
明帝ノ時劉邵都官考課ノ法七十二條ヲ作テ百官ヲ考覆
セテ奏スト云ハ氏竟ニ行ナレズ晋ノ武帝ノ時杜預爲黜陟
之課在官一年以後毎年作法ヨキヲ言上アルモノヲ上等ト
シ如此ト六年ニメ具ニ其優劣ヲ勘弁シ優多クメ劣少者ハ
叙シ用イ劣多クメ優少モノハ官ヲ下スベキヲ論ズ唐ノ考功
ノ法四善ヲ以正一曰德義有聞二曰清慎明著三曰公平可
稱四曰恪勤匪懈此外ニ二十七ノ法ヲ立考功郎中判京官

考員外郎判外官考猶監考校考知考使考置是考
簿帳ヲ作り朱ヲ以詳ニ事書ヲナセリ奸人偽テ朱ヲケツリ
改ルガ故ニ咸通十四年ニ墨書ニナレリトヤ宋ノ太祖審官
院太宗考課院ヲ立テ文臣ハ五年武臣ハ七年ヲ以年限トメ
其優劣ヲ正ス唐ハ吏部是ヲ正ス故ニ專考功郎中主之宋
ハ特ニ重シテ大臣司之考課ノ道古ヨリ重シト如此九年限
ハ三年ヲ以定格トスル帝舜ノ時ニツトレリ是ハ國司縣官ノ
民ノ政ニ急アラシコト歎メ此制ヲ立ル故ニ專外官ノタメニ用ラル
書ニ三載ニメ考績ト云孔子モ三年ニメ有成ト宣ヘリ上古ノ舜
聖人ノ孔子猶三年ヲ以スル況末代ノ流俗民ノ化ヲナス速ニ

三編 卷之四

メ不可有功故ニ年限ヲユルヤカニ其是非ヲ考ユル人君ノ優恕也
外官計ニ年限内京ノ官近習ノ者迄モ具ニ是カ功課ヲ考ヘテ
黜陟之政アリハ勸善懲惡ノ政ナレ仕官ノ者心ヲ勵スニ足レリ
但人至テ難知情時ニ至テ變ズ一時ノ振舞ヲ以必ト定メ難シ然
レハ年限ヲ立テ事ヲ改メハ年限ヲ以行ヲ偽テ上ヲカスム又年限ノ
間シルニニサル官職ノ可有唯世上ノ毀譽ニナリシカハ人ノ俗皆外
ヲツトメテ内ヲ省ルテ不可有其考監ノ役人奸曲ヲサシハサマハ亦下
情誦諛ヲ專トスベシサレハ唐ノ高宗ノ時盧承慶内外ノ官ヲ
考課セシ時一人ノ團代米ヲ廻船スル風ニ逢テ多ク費ト云レハ
兼慶考之中ノ下ト究其人少モ不動言アラナルトモ無クテ退

三編 卷之四

トス美慶是か正ヲミテ風波ハカノ不及知ト註メ中ノ中ト改メ其
人更ニ喜ベル色モナク又ミミクキ貌ノアラハレハ美慶筆ヲ改メテ
寵辱不驚考上下ト註セリト其平生ヲ不考一時ノ風情計
ヲ以進退セシハ皆知其上切ハ其職官ニツク人品ハ其言行ニシタ
かハ考課ノ役人心得ニヨツテ悉ク相違可有唐虞ノ世公稷
ハ播稷ヲ主トシ蓋ハ山林ヲ司岳ハ共工ヲ司龍ハ納言トナリ契ハ
五教ヲ敷皋陶ハ刑ヲ明シ伯夷ハ礼ヲ司后夔ハ樂ヲ司各
一官ヲ守テ身ヲオヘテ別ニ外ヲ不求然ルニ後世ハ人材不^ト遍^ト人
ノ官ニ居テ遠^トモ^トハ三年近^トモ^トハ數月ニメ輒易去如此シテハ功業
ツイニ不成タトヒ恪勤ノ臣心ヲ足シカヲ致メ其職ヲ治モ其

績^ヤ交^カ不^レ顯^ルハ上是ヲ疑ヒ同列ノ者是ヲ子タミ終ニ人ノ言ニ因テ
罰セラル是又考課ノアヤマリニ考課ヲ專トスルハ奸佞ノ臣知ラ
テライテ交リヲ能シ誓ヲ求^メ官ニ居^テ少メ名聞高シ其弊皆實
ヲ失テ毀譽ニアツカルニ又考課ノ道アラサレハ美平日久シテハ百
官職業皆定法ニナリテソレニ順イツレヲ手奉トメ末々述例
ナリ切ヲ立ル^テ自止ム然レハ考課ノ道アラズメハ又任官規模不
可^ク有也弊ノ黜陟ノ改是也 爰ニ年勞ト云^フアリ是其官ニ久ク
居テ勞ヲツム^テ久キ才ハ是ヲ用テ官ヲ上ル^テ但久ク官ニ居レハ
必其職ニ邪其有^ルモノニ世俗ニ云下手切ト云^フ心ニ魏ノ世ニ崔亮
停^テ年ノ格ト云^フタセリ是ハ外武ノ官人ハ三年ヲヘテモ官ヲウ

ツサスニ唯其位ヲ其終ニメ禄ヲ厚クス此時ハ庸才下品ノ者モ
年月ヲ久クスルハ賞ノ預ル故ニ崔亮カ甥劉景安書ヲツクリ
テ是ヲ改メントス然レモ此時分考課ノ法悉違官ノホエトスル人ハ
多ク官ハ少ク皆奸曲ノ陷ケル故ニ崔亮一旦此格ヲ立テ東魏
ノ高澄政ヲ秉吏部ヲ兼テ崔亮カ停年ノ格ヲ革テ務テ
賢才ヲ求メ年限三年ヲ以考課セシメテ本朝ノ令考課令ヲ載其
言曰凡内外文武ノ官初位以上有京諸司為京官自餘皆為外官每年當司長
官考其屬官應考者皆具錄一年功過行能並集對讀議
其優劣定九等第八月二十日以前按定京官畿内十月一日考
文申送太政官外國十一月一日附朝集使申送考後功過並入

來年云云本朝ノ考課專唐ノ法ニ准據スル故ニ四善ヲ立四十二最
條ヲ奉タリ又選叙令曰凡應叙者謂六位以下也本司八月二十日以前
按定式部起十月一日盡十二月廿日大政官起正月一日盡二月
晦日於限内處分畢其應叙人本司量裡申送集省凡應
選者皆審狀迹銓擬之日先盡德行々々同取才用高者才用同
取勞効多者云云選叙ノ法ハ詳ニ年中行事ニ八月十一日ヲ定
考ト云是考課ノ事也二月列見ト号メ諸司ノ輩ノ上日ヲ選
成メ式兵ノ二省ヨリ奉ル但是ハ舉士ノ法ナルニヤ六位以下ノ藝
能有者ヲ選テ上卿ニ器量容貌ヲ見セシムトシ擬潛ノ奏ト云
テカキアツメテ詳ニセンキメ奏門ヲフルテアリ皆是任官ノ大節十

ルか故、曰限ノ定テ年中ノ行事トスル也必竟考課ノ事ハ上古ノ聖
人ノ用ル処ニメ三年ニ一タビ其功ヲハカリ九年ニ三タビ考テ然後懲
惡擧善ノ政ナレバ任官ノ人ヲ得ルノ道萬世皆是ニヨレリ然レ下ニ
奸邪多メヤ、モスレバ其道ヲ失フコト多クレバ人君官ノタメニ人ヲ選
志深メ督責之監不怠バ其政ツイ古ニ可及シ 次、辟舉ト云
コトアリ是ハ隱士陪臣ニ不限天子其德ヲ聞テ召任セシムル下ニ兼
平日久シク朝廷ニ蔭子ニ蔭孫ト号メ仕官ノ臣ノ子孫多キ時ハ
俸祿ノ費ヲハカリテ才德世ニ稱羨セラル者モ辟舉有テ希シ
此故ニ才德人ニ殊ナレバ沈論メ或ハ山林ニ身ヲ隱シ或ハ箕子荷
テ世ヲ渡リ或ハ抱關擊柝折ノエツキ祿ニツカト身ヲヤツシ

漢書卷之九

テ終ニ世ヲ救民ヲ撫ル職タラズ故ニ人君政ニ志深キ時ハ山野ニ遺
賢不可有也 是辟舉セラユニハ殊陪臣ハ諸侯卿大夫ノ家ニ
ツカテ有カ故ニ上又是ヲ召事アラサレバ下又選ニ品ナシ然レバ陪
臣ノ内其才德譽望勇武技群ノ者ヲハ辟舉アル寸ハ人弥勤恪
シテ政道下ニ可及或曰外人ヲ召メ官ニ入千里ヲ招テ士ヲ不賞ト
云氏近臣外臣ノ内ヲヨク任立ヨク選マバ天下ニ人豈之カラシヤ異
朝ニ開元天室ノ此ハ選士外ヨリ用ズメ別ニ事ナレナカリキト案ル
選ニ下ヨリ士ヲアケ問テ山林ノ士ヲ召ハ皆善世ノ政ニメ經邦ノ一端ニ
其法不正すハ却テ倭奸出來ス兩漢ニハ是ヲ用テ治マリ魏齊ハ是
ニ依テ乱ル其法惡ニハアラスメ用テ失ハバ世兼平ニ屬メ子孫祿ヲ

漢書卷之九

重レハ皆富貴ニホコリ飲食ヲケリ居所衣服ヲアツメ唯翫器ヲ弄
シ遊宴ヲ好シ父祖ノ艱難ヲ忘レ主恩ノ莫大ナラナシテ行義
徳知皆乱ル人富貴ナルハ必辛苦ニ不堪花ノサカリニシテ風寒
シホムニ同ジ飲食過ルハ睡眠ニ属メ事ヲ勤ニ不堪居所粧嚴
アレハ必客ヲ招テ是ヲ賞セシム衣服美温ナレハ氣ガホリテ不静
皆是人品ヲ思シクメ勤ヲ失フノ用ニ志至テ卓尔タラハ是ニソコト
云レハ中人以下ハ悉ク是ヲシタイ羨スナバシテ願フ中人以上ハ世ニ
ナリ是仕官厚禄ノ人道ニ遠キ処ニ故ニ美平ニメ蔭子蔭孫多
シト云レハ用元ニ可^ト定^ルアラズ山林ノ隱士微官ノ陪臣ハ多キ人ノ内ナレハ
德行材知ノアル者殆ンド可有之ナレハ辟舉ノ法何レノ世トテモ

棄ハガラサルナリ

選相將之任事案ルニ官惟百ニ及ト云レハ其要トスルノ根本ハ文武
ノ二棟梁ヲ撰ミテ然レバ治乱ヲマテ陰陽ノ相對スルニヒトシ上
古ニ四岳九官ニ牧ト云ルハ百官ノ内ニ其要トスルヲ云ルニ選宰相
之任事ハ古今ノ所論ナリト云レハ今任其問而註之凡古ハ三公三孤
官ヲ天子ノ下ニ立タリ記曰虞夏商有師保有疑丞設四輔及三公
志書大傳曰帝曰疑後曰丞左曰輔右曰弼四隣也不必備惟其人語便能也故天子無^レ爵三公
無官參識天子何官之稱天文三台以三台法焉トアリ周成王作
周官曰立太師太傅太保茲惟三公論道經邦燮理陰陽少師
少傅少保曰三公貳公弘化寅亮天地弼予一人是古ノ三公ノ法也周

武王ノ時太公大師トナリ成王ノ時周公爲太師畢公爲太傅召公爲太保殷大甲ノ時伊尹大保任之黃帝得六相而天地治神明至虞舜ノ時十六相ヲ以內平外成ト云リ殷ノ湯王初テ置三相伊尹仲虺是ニ任ストト云ト云名相ト云ト別ナル似テ實ハ同儀也爰ニ秦ノ悼武王始メテ三公ヲヤメテ丞相ノ官ヲ置テ左右ノ丞相アリ始皇呂不韋ヲ貴シテ相國トス相國丞相並天子ヲ助ク二世至テ中丞相ヲ置ク合テ三官ニ漢高祖即位アリテ丞相ヲ第一ノ位トス蕭何ヲ丞相ニ任シ其後又相國ト号ス惠帝左右ノ丞相ヲ置文帝丞相ヲ一官トス成帝ノ時御史大夫何武奏メ大司馬大司空ノ三官ヲ增メ三公ニ准メ初テ号宰相也後漢ニ丞相御史大夫ヲヤメテ古ノ三公ヲ置ト云ニ

漢書卷九十八

天下ノ事皆臺ノ閣ニ歸メ尚書省ノハカライ也是ヲ中臺ト号ス故ニ三公具負ト云テ名計也是ハ三公位高ク威重メヤヒモストハ天下ノ權ヲ私ニスルイ多シ爰ヲ以三公ハ老人病体ニメ事ヲナスヲナラズ權ヲ奪フノ不可者ヲ撰示是ニ任スルニ唐ハ僕射ヲ尚書省ノ長官トス是ヲ宰相ト云リ或ハ參議得失參知政事ノ類皆宰相ノ職ニ後平章事ト云是又宰相也宋ハ同平章事ヲ以宰相ノ職トメ常ノ負無之神宗ヨリ門下者也侍中中書尚書ヲ三省ト号メ宰相ノ居所トシ三省ノ長官ヲ宰相ノ職トス歷代宰相ノ任甚重シ師傅保ノ職ハ天子ノ師範トメ天下ノ政事ヲ傳保スルノ職也然ルハ天子宰相ヲ撰示善任スルハ天下自安人主之職ハ有論ニ相一相之職ハ在任

漢書卷九十八

百官ト云ハ此事也宰相ノ撰ヲ備ニセ其人品德行正シ威儀嚴重
器識寛大ニセシカス材智固子ノ渡リテ理ニ通シ辨言正シ顔色和
古今ニ通達メ博聞約礼ニ能難堪重ヲ荷テタユズ不怠是宰相ノ
選ト可謂之宰相ノ職ト云ハ天地ニ則テ天下ノ法ヲ立陰陽ニ順テ
政ヲ正シ國土ヲ計テ制法ヲ修シ賢才ヲ求メ官ニ任シ能萬物ノ生
ヲ遂ケシム是宰相ノ專職トスル処ニ無其人則闕ト云テ天下第一
官職ニ居テ禄ヲ厚シ俸ヲ豊ニシカラ如此ノ職ヲ勤ルヲ難トキハ
其人則職ノ辞シ人君又是ヲ去ル故ニ則闕ノ官但今ハ大臣ニ限シ或ハ又
苟非稱職苟モ非ハ竊位共譏竊ニ位ニテト云リ上天ノ三台星ニカタドリ下ハ管轄
權衡ニ比メ萬機ノ本トスバカリツメニモ其撰其職ヲユタラバ天下ノ

敝塞無疑也不親細務ト云イアリ是ハ鎖細ナル職事ニライテハ宰相是
ヲ取リ扱ハサルト云イハ宰相大事ニ任メ常ニ政道ノ大要ヲ專トスベシトノ
ト漢ノ文帝一歳ノ錢穀ノ出入ノ數ヲ尋玉ハ陳平有主者ト答
丙吉牛ノ喘ヲ問テ死傷ノ者ヲ不問是各其大体ヲ論ズレバ但手
ヲ拱ニ坐ヲ高ニ偏四方ノ士ニ重セシレ知德共ニ暗ニテ唯陰陽ヲ治メ
地ニノツトルト云テ大細事共ニ不通ノ惡人アルベシ司馬光カ丙吉ヲ評メ
不肖不法賢人不進而慮於牛喘以求陰陽之和不又疎手ト云ル
公トリ之宰相タル人細務ヲ專トスルヲ好其所以アリニハ我ニ大体
ヲ知ソコナク細務ヲツトムルヲ宰相ノ職ト思フアリニハ人君明察ヲ
好テ自宰相ノ職ヲナスオハ大臣却テ小事ヲ勤ムニハ本ヨリ有司

ノ務ヲ得テ是ヲ以知^ラカヤカス^ト有^リ四^ハ人君^々ヲ治^ルコトヲ不^レ知小
事ヲ以大臣ヲ責^ルアリ五^ハ大臣^{権重}メ大細事^皆決ス^ルアリ皆^是真^ノ
宰相ノ法^ニア^ラカ^ル古^三公^論道^六卿^分職^テ大臣^小卿^各差^別
アリ秦^ニ至^テ三公^ニ其人^{ナク}悉^ク細^小事^ヲ掌^トラセ^タメ^ニ丞相^ヲ置^ク是^ト
依^テ秦^ノ政^ハシ^テ道^徳ニ遠^メ政^乱ル^後漢^ニ尚^書ヲ親^近テ三公^置モ^テ
人君^ノ遠^ク大^細事^皆尚^書ノ奏^問ニヨ^ラカ^ル事^{ナラ}ズ^{如此}メ古^ノ法^形
ハカリ^残リ^テ師^傅保^ノ職^モ名^ノニ^シ次^ニ宰相^ハ選^叙ノ官^ニ其^家
ニツク^ベカ^ラズ^選叙^ノ官^ト云^ハ家^ヲ不^定メ^人ヲ選^徳ヲ考^テ是^ヲ任^スル
ト^是萬^民ノタ^メニ其^政道^ヲ下^ニ及^ホサ^トノ^旋ナ^レ氏^兼平^日久^ケレ^バ
必^家ニ定^ルコト又^恒例^也人君^ノ明^暗ニ因^ルコト^極メ^テ難^言昔^魏ノ文

侯相^ヲ擇^ク道^ヲ問^ク李克^答曰^官居^テ妾^リ人^ヲ不^親親^ム者^ハ必^賢也^富
テ妾^リ不^典所^典ノ者^必當^理達^メ妾^人ヲ不^用所^用ア^レバ^必善^シ困^窮ス
レ^氏非^義ノ事^ヲナ^サズ^貪ニ^トホ^シケ^レ氏^非義^ノ財^ヲ不^取此^五ヲカ^スル^者ハ^君子
大臣^{宰相}之^任ニ^アタル^ベシ^ト云^テ田^文ヲ相^トス^齊ノ桓^公ノ大^夫管^仲病
セ^リ桓^公ニ^テ誰^ヲカ相^トス^ベキ^ト尋^ズ又^管仲^殺子^メ君^ニ適^親ニ^信
テ^君ニ^適自^宮刑^メ君^ニ適^ハ皆^人情^ニテ^ラズ^近親^メ事^ヲ任^セ玉^フベ^カ
ラス^ト答^フ桓^公鮑^叔牙^加人^トナ^リテ^問管^仲曰^君子^政ヲ^ナサ^シム^ル器^ニ
ア^ラズ^其人^善ヲ^好ニ^思フ^惡ム^ト甚^メ見^テ一^惡ハ^一生^是ヲ^不忘^ノ質^也^ト
答^フ齊^魏ハ^一方^ノ諸^侯ニ^メ其^相ヲ^撰ト^{如此}況^{天下}ノ大^宝ヲ^受テ
萬^民ノ政^事ヲ^司ル^{コト}於^テヤ^本朝^猶是^ヲ重^メニ^公ヲ^立テ^大政^大

臣左右ノ大臣アリ大政大臣ハ無職掌ノ官ニ專有徳ノ撰ニ故ニ無
其人則闕左大臣必攝政閑白ノ職ヲ兼テ天下ノ政事ヲ悉統必蒙
一座宣旨故稱一火又云一清和帝以前ハ王子攝政アリ清和ヨリ此
方人臣攝政ス忠仁公良房奉文德帝遺詔攝政ス是初ノ良房
閑院ノ冬ノ嗣ノ二男深殿ノ大臣ト申シ又ハ白川殿ト云即清和帝ノ
外祖ナリ攝政十二年アリテ貞觀十四年ニ薨ス是ヨリ連綿メ昭宣公
基自信公平忠清慎公實謙徳公伊忠義公兼道康義公賴各子孫相
續メ此職ヲツトムルニ武家天下ノ權ヲ握テヨリ後執權執事ノ職ヲ
定ム官位卑シト云ニ高貴ノ官人モ是カクメニ屈曲メ天下ノ政事此
一職ニ究ルニ録倉ノ將軍家ニハ此條カレク執權タリ京都ノ公方

至テ高ノ師重カ子高階ノ師直執事ノ職ヲ持文和三年ニ仁木ノ
頼章ヲ補執事延文四年ニ細川清氏爲執事其位各從四位上下
不出貞治元年ニ斯波右門督義將爲執事義將年少故高経入
道道朝行政務高経任尾張守以斯波爲号貞治六年細川頼之爲
義滿之執事其後武衛細川昌山各相代テ執事タリ康暦元年
源義將又爲執事是ヨリ管領ト号ス永正五年ニ多々良義興從
三位ニ叙メ任左京大夫爲管領天文廿一年三好修理大夫長慶代細
川而爲管領永祿四年ニ松永藤原久秀殺三好義長長慶權ヲ
專トス武家此職ヲ重メ其撰甚深ニ異朝ノ宰相本朝ノ執柄武
家ノ執權皆是天下ノ政務ヲ預ルノ官職ナルカ故世々是ヲ重ス然レ

氏兼平日久キ時ハ任官又家ニナル古今共ニ然リカル故ニ攝政關白
忠仁公ヨリ藤氏代々相替テ攝家ト称号ヲナシ管領ハ三家ニ屬メ
互ニ相代ル是等或ハ職ヲ子孫迄持テ他競望ヲヤメテ我家ニ究
メ或ハ類親廣ク本ツヨキ氏族ハ相メ他ニ不讓次第ニ職ヲ次是皆
臣ノ威ツヨクテ上ノ德聞キカナス処ナリ異朝ニ三公ノ外尚書ナド云
ハハ既近ノ官有テ此人三公宰相ノ威ヲ持テ後ハ是ヲ宰相ノ職ト
以テ類モ三公代々相續メ其人々々其職職タラサルヨリ事起ル
ト見ヘタリ本朝嵯峨ノ帝藏人所ヲ置テ侍中内侍ト比シ公卿第一ノ人ヲ
別當トシ左大臣兼之四位ノ侍臣之中ヨリ撰テ頭トシ五位六位ノ内ヲ撰テ職
事ト号シ殿上ノ事頭以下ノ職事奉行スル也是三公ハ其家定リテ其人

其器ヲ女レ以家相續スル故ニ別官ヲ置テ事ヲ司ラシメ三公具ヘモノ
致シ置テ古ヨリ然レ草業ノ主ハ新ニ政ヲ定ムル故ニ事ヲ謀テ理ヲアタ
レ氏身文久シキ子孫自先祖ノ功ニ依テ職ヲ嗣或ハテ恨ノナカレテ願
或新恩ヲ厚クセシ費ヲ思テ終ニハ家ニ職ヲ究ルタメシ古今ニ多キニ次ニ
宰相ノ任ハ古來入ニ究マレリ一相能賢材ヲ具スルハ政ニ異説ナクアミノ大ツ
十如有系ノクリテ以テ不レ亂カ如シ故ニ專一相ヲ撰テ然レ氏一相若シ障アリハ天
下ノ政事滯ルガエ左右ヲ置ク是又心ヲツクメ政ヲ專トスルハ左右有リト
云氏一相ニ同シ黃帝ノ六相舜ヲ十六相ナド云ハ皆政事ニ品々アルエ其
品ヲ差別メ相ノ号アリシ之湯ノ二相成王ノ周公召公ノ類是マコトノ二
相ニメ其輔佐スル処ニ於テハ同一理ニ後世ニ及テ漢ニ二相ヲ置ハ互ニ相

ツ、シシメ互ニカケタルヲ補フノタメニ是臣徳ノ不足、因テ、唐ノ武后
宰相ヲアヌメ置ハ知ヲ多聞ニモトシタメニ皆異論ヲチテ一致セズ
ト云リ然レハ宰相ハ負教ノ多少ニヨルベカラス唯能人ヲ撰テ用之ハ
一人ニ不知也政ノ品々ヲ自ツカサシメバ一相ニテハ事ヲクベカサル故
ニ教相ニ及テ勿論ニ三公ハ道ヲ論ズルノ人ナレバ三人ニ不究其人ヲ
レバ一人ニテモ可也六卿ハ諸職ノ多カ故ニ六卿共ニソチラスハ萬機不
足故ニ其属官ニ卿輔丞録ノ品々ヲ立タル爰ヲ以宰相ハ相ニテ可也
ト云ニ本朝ノ攝政関白必一人ノ職也公卿スベテ十八人有ト云ニ三公ニ職
掌ナクハ八省各職ヲ詳ニスルニ同ジ武家猶然リ執権一人ニテ其下ニ
評定衆ヲ立テ四職ヲ置土岐佐々木
山名赤松是皆鎖細ノ事ハ職ヲ九人ノ司

ドリテ管領執権一人ニテ管轄セシムル如此ノ事ハ時代ニ依テ用捨アル
ナレ必ト定メ難ケレモ上古ノ聖人ノ授テ考テ云宰相ハ治道ノ大幹ヲ
詳ニメ六卿各職ヲ分テ是ヲ細評スル一萬世不易ノ良法也大幹ト
云ハ何事ハ詳ニ不究メ大アラメナルト思フベカラス大幹ト云ハ事物
ノ間ノ大綱領ヲ考テ其條目ヲ六卿ニシラセヨト云一何事モ細ニ
不問不尋不究ヲ大幹ト思ハ六卿ノ職必急リテ奸曲邪惑ヲナス
ヲモ見ノカシ聞ノカシテ諸役人諸色ニ依怙出來ルヤシ是ハ大体ヲ取テ
カテ故也大幹ニ付テ能心ヲ付ケテ可知一、次ニ宰相ニ切臣ヲ任ズル
一漢ノ世ニ多徳ヲ崇シ賢ヲ尚カ故ニ必武臣ノ臣ヲ撰スニ不可限
然レハ唯其器ヲヨク知テソレニ順マリ是又人君ノ聰明ニヨル也武將

音韻

ノ事上古ハ三公ノ職ニメ六卿是ニ隨テ征伐ス或ハ天子自兵ヲ率テ武
事ヲトム黃帝ヨリ以下皆然リ周ノ宣王皇父ニ命ス是三公ヲ以軍事
ヲ治ル之秦ハ大尉ヲ置テ武官ノ惣号トメ位丞相ニヒトシ漢ノ高祖自
率メ征伐ス故ニ初メ大尉ノ官ナシ後ハ大尉ヲ置ク歷代因循ス宋ハ大
尉司徒司空ヲ三公トメ大尉ヲ武官ノ至極トシ正一品トス六卿ノ内大
司馬ノ官是又古ノ武官ニメ專武事ヲ司ル周ハ夏官ニ屬セリ漢ノ
武帝大尉ヲヤメテ大司馬ヲ置ク然レハ武官ノ本ハ三公ノ其一ニメ其用ヲ
六卿相司トルナレバ古來ノ三公六卿ハ皆文武ノ兩道ヲ本トメ其官ヲ立
ル之武將ノ選宰相ニ異ナルナリ尤重職ニ將軍ノ号ハ古無之礼記ノ月
令孟秋之月天子命將師選士厲兵ト云リ晋ノ欽公初メ作二軍

公將上軍ト有リト云レ未其号ハアラス左傳晋魏欽子ヲ將軍ト号ス是
中軍ノ將ニ礼記ニ將軍文子ト衛文子カ事ヲ云ル是等將軍号ノ初
也戰國ニ及ニ楚ノ懷王與秦戰テ楚ノ大將軍屈平カ虜ニナルアリ
是大將軍ノ号ノ初ニ周ノ末ニ前後左右ノ將軍アリ漢ニ韓信ヲ
以大將軍ト号シ位上卿ニ次ケリ其後將軍ノ号ニ品多シ唐ハ高祖
天策上將軍ノ位ヲ置テ三公ノ上ニ列ス是秦王ノ功ヲ賞メシ後ニ此
官ヲ止ム軍將一人ニ副將軍一人ヲ置シ是唐ニ初レリ元師ノ官ハ唐ノ制
ニ副元師アリ凡兩漢ヨリ以來將軍ノ官有テ國政ニ預リ武儀ヲ正メ
其權宰相ノ右ニ出隋唐以來其官名アラサレト唐ノ都副元師宋ノ
都督宣撫使

齊督ハ魏ノ官宣撫使ハ唐ノ官重臣ニシテ
官宋ニ至リテ其官重臣ナリ

書簡堂藏

武官ノ極官也將師ト云ハスベテ武將ノ惣号也才足以將^ト物而勝^ル
之謂^フ之將^ト智足以師^ト久而先^ニ之謂^フ之師^ト註セリ將師ト任スル者ハ
其撰平生ノ考ニアリ但武將ト号メ位ヲ三公ト比シ天下ノ武官武
儀ノ管領タル人ハ常ニ其言辭容貌行容ヲ以具ニ細評シメ是ニ重
職ヲ與ユベシ古人將タルノ才難得ト云ヒ難得トハアラズメ是ヲ知ル
ノ難也其選唯知ヲ專トシ勇ヲ根トシ德賢ヲ行跡トスベシ知物
及不才ハ奇功ヲ立謀ヲ深クシ臨事畏好謀行^フノ勇ヲ根トスハ大敵
ヲ不懼大節ヲ元ヤカニシ声色富貴ニ不亂賢德行^スレハ事皆義
ニアタリ志皆忠ヲ旨トス故ニ危ニ居難ニ臨元モ更ニ変スル処ナシ
但此三条ノ見違テ^ル多々其器似タルヲ是トスル^ヲアリ天下ノ武將

トメ武大道ヲ守リ國家ノ患ヲ懲シ社稷ヲ安シ萬民ヲ全クスルノ任ナ
レハ豈カリソメ事トセシヤ故ニ易ニ長子師師ト云詩ニ虎臣ト稱ス
是等ハ皆師アルトキニ當テ其司ヲ致スノ人ト可^ク撰^ララテ平生武ヲ
正スノ臣ヲ稱スル^ヲアラサル^ヲサ^ク專選任スベキ^トラ云ル也天下承平日久
シケレバ必武官ヲ賤シシ官人皆武義ノ事ヲ云フヲ忌^ミテ世ヲ祝シ君ヲ奉
スキニテ賊敵ノ論ヲ云者ハイマクニキニナレリ武ハ必敵ノタメ賊ノタメニ
設ル^ニアラズ文アレバ武アル陽^ノハ陰アル^ニ同シ故ニ天下太平ニメヨラ
ユス^クロ^シ馬ヲ桃林ノ野ニ放スト云ヒ武ノ法ヲ不立ハ患ヲ德ヒ物ヲ戒ル
^テ不可^ク叶ナレバ武將ヲ撰テ宰相ニ相並文武ヲ左右トシテ天下ヲ守護
ス^ル古今ノ良法ニ次^ニ時ニ至テ將師ヲ選^ミテ^ルアリ是ハ國ニ

書簡
武
版

兵乱有テ是ヲ征伐キメシカ爲メ官人ノ内ヨリ將帥トシテ其征伐
ヲ命スル是一ツ又山野ノ藝居浪居牛ノ士ヲ舉テ將帥ノ任ヲ授ケル
アリ是ニ古ヲ以テ云ハ吉甫召虎仲山甫カ將タルハ六卿三公ノ内將ノ命ヲ
賜ル也司馬穰苴淮陰侯韓信ハ微賤ノ卒ヨリ出伊尹太公ハ浪居ノ士
ヨリ出テ將タリ後世將帥ノ事ヲ論スルハ皆是戰伐ノ將帥ト任ス
ルヲ云ハルヒメ實ノ武將ト云テラハル也故其選皆勇猛剛毅ヲ專トシ
弓馬力走ヲ以テ孫子吳起カ類モ時ニ至テ堅ヲマズリ銳ヲトリヒシクノ
將帥トシテ文武ヲ兼備メ大義ヲ決スルノ武將トアラハル故豪傑英
雄ノ撰ミアラハルヒ兵書ニ云ルニ選將秦少游カ將帥ノ論高伯宗
カ將難ノ説モ本ヨリ武將ヲ云ヒアラハル也 次ニ方伯邊將ヨリ

是ハ人君替テ一方ノ重シトナリ或邊土遠境ノ押ノ地ヲ賜リテ其所ニ居テ邊要
ヲ守リ戎夷ノ襲來ルヲシムルノ將也是又大方ノ撰ニテ大節ノ儀也武將ニ
サシツケル役義ニ時ノ將帥ハ其行跡正サズモ兵術ノ知謀武勇ヲ以相
撰ケテ古ヨリ終リ韓信陣平カタムイト云ヒ本如此邊方ノ事專任セテ
此ヲ以長城ノ思ヲナスハ其行實ヲ不正シテハ難ク治國要ハ文ト武ト
有テ文武ノ惣管ハ相將ノ任ノ明暗ニテリ歐陽脩曰將相無種故或出於
奴僕或出於軍卒ト云ルハ其撰ノ詳ナルヲ云ル也 次ニ相將ノ任ト云事有
是ハ治世ハ文武ノ義ヲ一人ニテ兼ラサメ文道ノ政務不怠武義ノセシサケ
明カニ亂世ハ自行テ征討シテ智勇德義共ニ相トノホレル臣下ノ古ヨ
リ希有ノ事ニ致セリ周ノ大公望蜀ノ諸葛亮唐ノ郭子儀カ如是ニ

書明
卷之
一

異朝之モ之キ賢オナハ末世之是ヲ難求ト云ハ人君臣ヲツカフ道アラハ必シモ
アルニキナモ不有也 次人君御將ノ道アリ將ノ賢材ニツラ考其器
ニ從テ權ヲ任スル法アリツカフ道可有之漢ノ高祖韓信ヲ用元壇
ヲ築テ韓信ヲ壇上ニホセ高祖下ニ拜シ上將軍之任ヲ共ニテ更ニ
疑ナシ王タラシヲ請フオハ王トシ勝ト云ハ捷ヲモ不獻敗ルレ罪ヲ不共メ
悉其オヲ尺サシム文帝ノ周亞父ヲケルモ亦是之是等ハ將帥ノ材也
傑出メ倫ヲハナレ類ヲタチテ虎ヲ千里ノ野ニ放ツカ如シ若シ是ヲツチキ
是ヲ引カントセハ其能マアルバカラハ故ニ權ヲユメ子テ内ヨリ御スル
無之古人將能アリテ内ヨリ不御ト云ハ如此ナラカ將ノ材不然ナハ監
軍文使ト云テ奉行シ窺ノ官ヲ置キ參謀ノ設ト云テ共ニ事ヲ謀ル

ベキノ謀士ヲ加猶疑ニキナハ統制ノ帥ト号メ是等ノ將ニ上將ヲ付テ
事ヲ糾スアアリ將ノ器正シクハ如此ノ雜官聊不可有也其器ニカナハシ
トハ人君常ニ將ヲ能練リ教ルニ可有也松柏ノ棟梁タルモ本ニ葉
ヨリソカチ風寒暑湿ヲシノキ終ニ雲ニソヒニ峯ニ又キ出ル大木ト成レリ
一朝一夕ノ云ニ不可思人君平生臣ヲ御スル道不可怠之本朝武將
ノ選尤重シ天照太神天孫ヲ豊葦原ノ中國ニ天降シ奉之トノ時
経津主神香取健甕神鹿嶋ヲ以諸ノマツロイ奉ラサル者ヲ平ス
天忍日命ヒノ兵具ヲ帶メ天孫ノ御前ニ立玉ヘリトナリ神武帝東
征ノ日ハ物部氏祖道臣命軍帥ナリ是武士ヲ物部ト云ルヲ
アリシトカヤ將軍ノ号ハ崇神帝ノ時ニ始マレリ定ル官ニアラスニテ

書簡
卷之
一
反

時に至テ征夷ノ事了レハ則將軍ニ命セラル聖武帝ノ時鎮西ノ府
ヲ置キ將軍石川ノ朝臣加美准從五位ト續日本記ニ出タル氏鎮守
府ノ將軍ト云ヲ初テ任セラルハ奥初ノイニ是又聖武帝ノ時也相
當從五位上也鎮西ノ奉行ヲ帥ト云是元帥ノ心ニヤ何レモ辺要ノ武
官ニメ武將ト云難ニ近衛大將ヲ置テ禁裏ノ武備ヲ全クシ從三位
ニ相當メ執柄ノ息清華ノ家大臣ニ至テモ兼之是ハ京畿禁裏ヲ
守護スルノ武官ニメ武將ノ号ヲタラズ唐ノ羽林ニ比スト云氏唐ノ羽林
ハ云武門ニ左右ノ屯營ヲ置テ諸衛將軍ヲ以領セシムル之上官
アラズ實ハ八省ノ内兵部省天下ノ兵事ヲ司ル故ニ是武官ノ古例
也淳和帝檢非違使ヲ置ト此ヲ別當ト号メ大中納言モ兼之也

參議ノ兼官ニメ武官ノ重職也本朝外武ノ官ヲ以卑職トメ位不
相當是神代ノ本意ヲ失フ云ニ征夷將軍ハ本征伐ノ事アル時ニ任
セラルケルヲ源賴朝卿乱大納言大將東園ノ歸後此職ニ任セラル
賴家又少將ヨリ是ヲ兼實朝ニ至テ大臣猶兼之是ヨリ公方ヲ將
軍家ト称シ武將各大臣ニ至テ皆兼之故ニ奥初ノ鎮守府將軍
ヲ止メタリ元弘ニ至テ並ビ任スト云氏尊氏天下ノ權ヲ握リ玉ヒ後
ハ彌將軍ノ号ヲ尊シトシテ終ニ鎮守府止ニ又武家將軍ニ任メ
天下ノ兵權ヲ司ル是武將ト云ニ相當セリ然メ武將天下ノ政務ヲハカ
ライ玉フテ公方ト号シ奉リ官大臣ニ任シ位一品ヲ究メ玉ハ其御事ハ將
軍家ト号下ニ百司ノ任官有リ源賴朝和田義盛ヲ侍所ノ別當ト

是將軍家ニテ云ハ武將ト云ベキヤ又侍大將トモ可謂此任カ重シ
異朝ノ選ニトナルガラサルニ次ニ節度使ト云アリ是ハ時々至テ將
帥ノ任ヲ蒙リテ征伐ニ趣クノ大將之節ヲ持メ行クニ唐ノ景雲ニ
年ニ初メテ此号アリ旌節門旌ニツ龍虎ノ旌一ツ節一麾鎗ニツ
豹尾ニツ九ハ物旌ハ以紅縵爲之九幅上爲塗金銅龍頭以揚ト
云リ節ト云ハシルシノ一其印ニ旌ヲ以スルモアリニシテ以合スルモアリ周
礼ニ金ヲ以鑄テ人形ヲ爲テ人節ト云以竹爲節ヲ管節ト云符
節モ竹管ヲ用テ門関ニ用テ虎節ハ以金虎ヲ鑄龍節ハ龍
ヲ鑄旌節ハ以竹爲節道路ニ用之ト出タリ節度使ハ必征
伐ノ任計ニアラズ諸國ノ使スルハ皆節ヲ賜テ印トスルニ本朝

大將出征皆授節カト云リ軍防令ニ出タリ令義解ニ曰九節ノ
者以髦牛尾爲之使者所權也今以刀劍代之故曰節カ雖名實相
異其辭所用者一也ト云リ是異朝ノ將帥ヲ任スル時人君鈇鉞ヲ以
闕外ノ任ヲ授ルヲ表セルニヤ本朝ノ節カ使ハ朝敵追伐ノ時ニ至テ
將帥ヲ補任セシムルニ是ヲ武將ト不可謂也古ノ太宰府鎮
守府ハ東西辺要ノ方伯辺守タルガ故ニ非武略之器者不當其任也
武家權ヲ取之後將軍家鎌倉ノ柳營ヲカケテ玉ノ故ニ九カ切ノ探題ヲ
置京都ニ兩六波羅ヲ置也尊氏卿京都ニ營ヲ設テ後ハ鎌倉
ニ基氏ヲ置關東ノ成敗ヲ取ラシメ九カ切ノ探題ヲ下シテ東西ヲ司ル
是古ノ太宰府鎮守府ノ同シ去レ依テ關東ハ大國ヲカケテ兵武ノ用



多ク陸地適々メ京都ノ通事難可カ故ニサシモ武將ノ撰ハ當レル仁
ナラズメ事難成九ノ異國襲來ノ押ナリト云ニ臣將軍家柳營
ヲ京都ニ設ケ玉ハ五畿内中國四國共ニ京都ヲ經衛ノ國ニメ九
ノ下知通シ易キカ故ニ探題ノ撰ハ次ニナレリ故ニ尊氏ハ基氏ヲ關東
ニ置キ玉モ義滿應安五年今川貞世ヲ九ノ探題ト致セルノ録倉
將軍ノ時ハ兩六波羅ニ北条ノ一類ヲ補セシタルニ是遠近辺要ノ考
ヲ以其武將將帥ノ撰相替ルニ

別牧之任案スルニ及牧ト云ハ國郡ハ司タル役之異朝歷代ノ制損
益品多シ舜十二州ニ十二牧ヲ立テ天下ヲ治ム夏ハ九ノ牧ヲク殷
周共ニ皆及牧アリ周礼ニ冢宰施六典于邦國建其牧立其監云

云侯伯有功德者加命命作及長謂之牧所謂八命命作牧者也ト註
セリ然レバ諸侯ノ位其功德ニ依テカシ長トナリ牧トナル是ヲ及牧ト
云也上古ノ制ヲ考ルニ成周ニ六卿六遂ト云法アリ六卿ト云ハ王城ノ内
民間ニ組ヲ立テ制法ヲ置テ五軒ヲ組テ比ト云比ニツカサリ是ヲ長
ト云五比止五軒ヲ閭ト号メ此ヲサテ是月ト云四閭百軒ヲ族ト云其カシ
ヲ師ト云五族五百軒ヲ一黨ト云此ツカサテ正ト号ス五黨二千五百家
ヲ別ト云此ヲサテ長ト号ス五及一萬二千五百家ヲ鄉ト云テ比ツカサテ
師ト云老アリ大夫アリ此六郷ハ内郡ニテ畿内ノ地ニ六遂ト云外
郡ニテ五畿ノ外ノ名ニ五家ヲ爲郷郷ニ有長比五家ヲ爲里
里ニ有宰一百家ヲ爲鄣鄣ニ有長五百家ヲ爲鄙鄙ニ有師二

書前卷反

千五百家ヲ爲縣、有正有師一萬二千五百家ヲ爲遂、遂ハ有以
有長有大夫是内外ノ制法ヲ一ニメ其名曰ノマキナキ如クセシム是
各氏ノツカサニメ其所掌ノ家寡内外ニ隨テ其名カハリ唐ノ柳
宗元カ曰有里番而後ニ有縣大夫有縣大夫而後ニ有諸侯有諸侯而
後ニ有方伯連帥有方伯連帥而後ニ有天子ト云レハ里番ノ至テ
賤迄モ人ノラサトナルハ其責多シ況凡牧ハ國郡ノラサニメ六遂ノ長又
ルマ爰ニ秦ニ至テ諸侯ヲ止メテ其地ヲ郡トメシテ守丞尉ノ三官ヲ
置守ハ治民ノ官也丞守ヲ佐クルノ官尉ハ武官ニテ兵事ヲ司トレ
リ此三官ノ上ニ監察御史ノ官ヲ置テ郡ノ事ヲ正セリ漢ノ景帝
中元二年ニ郡守ヲ改テ太守ト号ス專民ノ政ヲ司トリ郡ヲ諸侯王ノ國トス

時ハ内史ヲ置テ太守ノ任ヲ掌トシメタリ宣帝ノ時太守吏民之奉ナリ
ト稱メ拜任ノ度毎ニ天子ノ勅任ニテ自其成敗ヲムス常ニ稱メ曰典我
共ニ治者唯良二千石カト云リ二千石ハ太守ノ秩祿ナリ成帝ノ時刺
史ト号ス位九卿ニ次テ九卿缺クル寸ハ必牧ミラツル後漢ノ時天
下大乱故ニ九卿ヨリ必牧ニ任ズ是ヨリ甚重任タリ或ハ尚書或ハ僕
射出テ是ニ任ジ或ハ自郡守入テ爲三公鍾離意黃香相榮胡廣
出爲郡守虞延第五倫
和虞鮑昱入爲三公 隋ニハ雍及ノラサヲ牧ト云テ餘凡ハ刺史ト云唐ノ
武德元年ニ郡ヲヤメテ及ヲ置太守ノ号ヲヤメテ刺史ト云雍カニ
牧ヲ置天宝ニ又及ヲ改メテ郡トシ刺史ヲ太守ト云是ヨリ凡郡ノ
制太守刺史ノ号ヲ歷代ニ相カルト云ニ任其實ハ一也宋朝ハ朝

書
通
鑑

臣ニ命メ守令ヲシムト見ヘタリスベテ勿牧ト云ハ大守刺史ノ内賢
オニ從テ其内ノヲサタラシムルノ名ニ勿ノ名ハ虞ノ世ニ初マリテ虞ノ牧ト
云ハ刺史ノ職也郡守ハ秦ニ始マリテ大守ノ制ニ然レバ刺史大守共同
職ニ天ノ萬民ヲ生ス自治ルノ不叶メ君ヲ立テ治メシム人君一人ヲ
以萬邦ヲ治ルニイトマアラサル故是ヲ臣ニ分ツ三公九卿百官何レモ
民ノ爲ニ設ケサルハアラズ夫民ノタメニ天子ヲ立ルヲ推考メテ名牧守
令ヲ選ニテ是ヲ重シルニテ唐ノ太宗ハ爲朕養民者惟有
都督刺史ト仰テ守令ノ名ヲ座右ノ屏風ニシルサシメ其民政ノ
善惡ヲ名下ニ註點陟ノ政ヲ行ハセ玉ヘリト古人云輕郡守縣
令是輕民也唯民ヲ養フノ職ハ勿牧守令メ人君ノ政ニ代テ事正

民ヲ撫育スルノ官ナレ故ニ其選任是ニ可慎トシ本朝成務帝始メテ國郡
ヲ開國ノ造ヲ置皇極帝始メテ國司ト号ス國司ハ相當五位以下ニ
其樞を重シ大守ト号スル親王任之常陸上野上総ニテ國ニ限ルカ
ノ國ハ奴ヲ以守トスルニ參議ニテハ國司ヲ兼テ納言以上ハ不任國司上
代ハ此職ヲ重シト云レ中古ヨリ京官ヲ貴テ外官ヲ賤ス新サ受領ト
号メ凡下ノ卑職トス是古制ニ不叶也唐ノ貞觀ノ末ニ天下久治テ皆外
官ヲ不願メ京官ヲ慕フテ大守ノ職ヲ輕シ武后ノ時臣等奏メ外官
ヲ重スベキ由ニナリテ京官皆刺史ヲカヌ宋ノ太祖大守ヲ京ニ置第
宅ヲ賜テ民政ヲ改メ朝臣皆出テ外國ノ任ヲ掌トリ民ニチビクニ
善政ヲ以テシテ其風俗ヲ正シ賦役ヲ薄クスサレバ古ハ國司入テ三公ニ

書簡
卷之五

イタリ京官出テ國司ヲツトム皆民ヲ重ニスルニ後世皆樂遊ヲ好ス
在京ヲ願賄賂ヲ行テ大臣ニヘツテイ德ヲツトメス行ヲツツスメ大和
ヲ得テテ欲ス是人君民ヲ以テ天トセサル故ニ國司ノ事任限四年ヲ以テ一任
ス天平宝字二年ニ勅アリテ教遷易則民不安居久積習則民知所
從是以服典德而從其化安其業而信其令頃年國司交替皆以
四年爲限斯則適足勞未可以化云云自今以後宜以六歲爲限
續日本記：出タリ六年ヲ以テ一任トメ三年ニ至テ巡察使ヲ以テ改メ正ニ民
ノ憂ヲ問任ハテ上京ヲ待テ黜陟ノ政アリ諸國ノ史生ハ以四年爲
限ト云リ古國司一任四年ニメ其間ノ政道ヲ詳ニ糾明アリテ其作法格
制ニアフ者ハ賞アリ格ニ違フ者ハ黜之也是ハ舜ノ三載ニメ考績周ノ

六年時巡メ大ニ黜陟ト云ル心ニ漢皆以三年爲考課晉杜預ハ六年
ヲ以優劣セシテ云隋ハ刺史縣令三年ニメ遷ト云唐開元三年
ニ考課メ一任ト云テ常式トス是皆考課ノ法也格ヲ定ト云ハ考課令
ニ曰凡國司每年量郡司行能功過立三等考第清謹勤公勤
當明審之類ヲ爲上居官不怠執事無私之類爲中不勤其職
數有愆犯之類ヲ爲下背公尚私貪濁有狀之類爲下下云云
又曰國郡以戶口增益應進考凡國郡司撫育有方戶口增益
者各准見戶爲十分論加一分各進考一等ト云リ如此ノ格ヲ
立テ其善惡ヲ正ス下漢ノ武帝六條ヲ立テ功牧ヲ察スト云リ
一條強宗豪右田宅踰制以強凌弱以衆暴寡二條二千石不奉詔書導

兼典制北背公向私旁詔守利侵漁百姓聚斂爲女三條二千石不郵
疑獄風厲殺人怒則任刑喜則任賞煩擾刻暴剝奪黎元爲百
姓所疾山崩石裂妖祥訛言四條二千石選舉不平苟阿所愛蔽
賢寵覆五條二千石子牙特怙榮勢請託所監六條二千石違公下
比阿附豪強通行貨賂割損正令此六條以國司ヲ糾明セリ
二千石ト云國司ノ事之後周之文帝又六條ノ制ヲ出ス一曰先治心
不清淨則思慮妄生見理不明是以治民之要有於清心而已二曰
敦教化三曰盡地利四曰擢賢良五曰郵獄訟六曰均賦役是國司
糾明メ其法ヲ正スノ品々也故國司ノ任限ヲ究メ四年ニシテ其政令ヲ
改メ國司ノ下ニ介掾目ヲ置テ是又其作法ノ善惡ヲ糾明メ其隨

奏授判授ノ品ヲ定公具ニ選叙令ニ出タリ然レ國ノ司タリト云レ更
ニ私ヲナスアラス任限ノ間ヲ專ツシメリ爰ニ源賴朝卿天下ノ權ヲ
トリテ平家ノ没所領多クメ大科ノモノ彼ノ山野ニカクレテ改ムレ便
ナク度々東使ヲ差遣テモ不可然ト大江廣元等評定一決メ文治
二年ニ守護地頭職ヲ補セラル國ヲ領スルヲ守護ト号シ庄園ヲ領
スルヲ地頭ト云是ヨリ國司ノ法止ニ次第ニ守護驕ヲ究メ地頭モホシ
イマニ民ヲシヘタテ國ノ風俗一致セズ守護ナキ國ニ盜賊身ヲカス
ニ便アリ後世皆々因循セリ故ニ其牧ト云ベキ今ノ守護職ノ諸
侯大名之其内ニ方伯ノ心得アリテ其方ノ司タル第一トス其外代官
目代各縣令之此人不正ハ天下何ソ安セシヤ凡國ノ守護ハ少ク或一郡

書前
卷之
一

二郡或一庄二園ノ地頭多クメ國司ノ制スタル故道徳風儀一ナラズ政道
賦歛區々之怨レトテ今更古ノ國司モ立カケレバ其守護地頭代官
目代ノ民政貢賦ノ制ヲ詳ニ立テ定格ヲ置テ按察使ヲ以養元三
按察使置諸國ノ是ヲ考課シ黜陟ノ政ヲ正ルハ守護地頭代官目代ノ非儀
自止スベキニ大ニメハ守護小ニメハ地頭職ノ各民ノヲサナレ專其法制
糾察セシムベキト政和二年宋詔縣令十二條ノ制ヲ定一曰敦本
業二曰興地利三曰戒游牛四曰謹時候五曰戒苟簡六曰厚蓄積
七曰備水旱八曰戒宰牛九曰置農器十曰廣栽植十一曰恤苗戸十
二曰無妄訟ト也縣令六太守ノ下ニツク者ト云レ本ヨリ天子奏任ノ官之
其大槩ハ地頭ノ同シカレカ

近臣之選案ル大臣宰相ハ賢者ヲト云レ人君常ニ親炙スルナシ左右
ノ近臣ハ君ニ咫尺メ朝夕ナレムツマギナレ故ニ佞奸邪曲ノ輩自怨ノ
患ヲ以人君ヲヒタシ入ル時ハ人君不覺是ニナルハ故ニ古ヨリ君ノ前
後左右ノ侍從ノ臣ヲ以其撰ヲ第一トスル賈誼カ保傅ノ傳ニモ太子
之善在早論教ス選左右ト云レリ此言必太子ニ不可限朝夕相ナル
也小人多キ寸ハ皆人君ノ患ヲ迎テ自ラ善ヲ失フ多シ周公成王ヲ戒テ常
伯常任以爲左右ト云リ是王ノ左右ノ近臣之奏侍中ノ官ト云リ常禁
中ニ往來シ龍顔ニ近イテ事ヲ取次言次役ニメ漢ニ專此官ヲ近親
セリ侍良ノ官給事中官各天子ノ左右ニ奉公ノ官ニ是ヲ撰事不正
時ハ人君必患ス入ル勿論也後世宦者内侍ノ職專權ヲ司リテ天下

書前
卷
反

ハ政ヲ乱シシタメシ多シ然レバ出入起居ノ間朝夕相シタシムノ左右能
撰テ慎守シル有テ也 次ニ近臣警衛ノ事アリ人君近臣ヲ撰テ
宮殿警衛ニ中テ文武ハ天下ノ用事ニメ文事ヲ以事ヲ利スハ
武義ヲ以事ヲ制ス故ニ利害ノ謀共ニソハクテ天下ノ兼久是ニ屬ス
近臣警衛ハ宮殿ニ番所ヲ定メ儀仗ヲソナテ不意ノ備ヲナス
之此故ニ左右衛左右驍衛左右武衛左右威衛左右領軍衛左
右金吾衛左右監門衛左右羽林衛殿前司侍衛ノ官ナド
云ハハ皆禁軍ニメ禁裏殿中ヲ環衛セシムル官ニ是ニ依テ元
旦ノ朝賀ヨリ諸事ノ威儀アルトハ天子ノ左ニ文官右ニ武官
相並テ伺候ス殿上殿下庭上門外ニ至ル迄悉ク文武ノ官ヲ以左

江戶幕府

右トシテ非常ヲ禁戒スル是人君ノ法也近臣ニ環衛警戒ノ心アルカレ
ハ近キ事ヲ失フ之故ニ儀仗ト号メ天子人君出入起居共ニ殿上ニ武
具ヲ持シムル宮殿ノ内ニテ取マワスト自由ニ其器利メ又イヤシカラス
ル如クヨシテ是之後ニ及ニテ此本意ヲ失テ儀仗ト云モノハ形バカリ
ニテ唯羨麗ヲ專トス可_レ有詮儀_レ本朝六衛府ヲ置テ宮
殿ヲ警固セシム内舍人九十人掌帶刀宿衛供奉雜使君ノ駕
行ニハ分衛左右ト云リ宮衛令ニ是ヲ具セリ

京尹留守之任案ル_レ京尹ハ京都ノ奉行ヲイタスノ役ニ京師
ハ天子ノ王族ノ士農工商ノ相聚処ニメ訴人論人皆決斷ノタメニ京
畿ニイタリ豪富ノ工商權家ニタヨツテ威ヲ張ル此故ニ奉行ヤ

江戶幕府

モスレハ決斷ニ惑イ賄賂ニ陷ルテ古ヨリ多シ且又京師ノ奉行人ノ作
法天下ノ捷トナル故ニ相將ハ文武ノ手本トナリ京尹ハ悉ク工商ノ控トナ
ル萬邦ノ魁トスルヲ以テ撰聊モ不可怠也周官ノ内史ト云漢
左右ノ内史ヲ置武帝是ヲ京兆尹ト号ス兆八十億ヲ曰兆京師ハ人
ノ多クヲツル処ナル故ニ号之但長安ノ東ヲ爲京兆北曰左馮翊西
南ヲ扶風ト云是ヲ三輔ト号シ長安城中ヲ治ムル職ニ唐ニハ洛
陽ノ都督ヲ置是古ノ京兆尹ノ開元ニ至テ又尹ト号ス宋又尹ト
云凡尹ト云ハ帝王ノ所都ヲ司ル名也本朝ニ京職ヲ立テ左右ヲ分ツ左
右京職ノ式ト云処皆京中ノ事ヲ司ル其畧ト曰所ノ節會祭禮佛
事等ノ時庭中ノ掃除凡車駕行幸京職前馳凡京路皆令

漢書卷之九十八

當家毎月掃除又彈正巡檢日官人以下祇兼凡大路建門屋者
三位以上及參議聽之雖身薨卒子孫居任之間亦聽又所々
樹柳等事凡京中路边病者孤子仰九ヶ條令其所見所過
隨使必令拾送施藥院及東西悲田院トナリ是ハ延喜式ノ制也
職員令之処出掌京戸口名籍字養百姓糾察所部貢舉孝
義田宅雜徭良賤訶訟市廛度量倉廩租調兵士器仗道
橋過所闌遺雜物僧尼名籍事此外彈正尹アリ是又京中
ヲ巡察メ非常ノモノヲ勸彈ノ役之人計ニテ衣服ノ制法義疎
色品居宅各是ヲ糾ス役之尹ハ親王ノ任官メ頗爲重職大
弼是ヲ司ル但京職ハ訶訟ヲ司リ彈正ハ糾彈ヲ司ル爰ニ淳和

唐書卷之九十八

帝檢非違使ヲ置テ後京職彈正ノ職皆此使ノ廳ニテ究メレリ
又東西ノ市司アリ職員令曰掌財貨交易器物真偽度量
輕重賣買沽價禁察非違事市或畧日市無屬立榜題
号各依其屬隨色交關不得彼此就使違越每月勘造沽
價帳云云何レモ皆京尹ノ職之源賴朝卿天下ノ權ヲトル後右兵衛
督能保ヲ以京都ノ守護トシ鎌倉所司ノ職ヲ置テ梶原景時
ヲ補ス其後兩六波羅京都ノ檢断ヲ司テ京職彈正臺市司
皆名有テ實ナシ尊氏卿將軍家タルノ後代々所司ノ職ヲ京都
ニ置テ四職ノ衆是ヲ司リ其内ヨリ代ヲ出メ勤メシム是ヲ所司代ト
号メ京中ノ下知ヲカハラフ公方家ニ奉行職ト云アリ是其所ノ工

高ノ諸色ヲ知テ檢断スノ役之然ル材知了カバ時ニ至テ決断滞リ
德義ヲ不知バ風俗ヲ糾シ理非ノ根元ヲ不知故ニ此職其撰カ重シト
云ル之古ノ京兆尹ハ天子ノ京都ヲ奉行スル故ニ其選重シ今柳營関
東ニアレバ関東ノ奉行職是乃京兆尹ニメ數十萬人訖安否ヲ
司豈ヲホロケナラシヤ次ニ留守ノ事天子ノ行幸ノ時アトニ相留テ
守ルノ義ニ或ハ別殿別宮ニ其人品ヲ撰ニテ留守セシムル之固ノ君
陳其役ニ似多ク其後ハ異朝ニ例ナシ後漢ニ至テ初テ其撰有リ
唐ノ太宗自遼東ヲ征ス虜玄齡ヲ以此職ニアテ玉リ其後京
兆ノ尹ヲ以留守トス宋ニハ親王又ハ大臣此職ヲ司ル後ニ南北ニ京師
ヲ立テ一方ニ此職アリ是人君ニ代テ大事ヲ司ル職ナラバ其撰カ

書簡堂藏版

重シ本朝ハ其制不具天下將軍家ニ属メ後ハ京ノ守護六波羅
及柳營ニ留守タル人各留守ノ職タリ京ノ守護六波羅ハ武
將自上洛ノ事并朝敵征伐ノ時行ニ詔勅ヲシカバフノ時居
ノ地ニ爰ヲ以留守ノ職ニ相當ルト云々然レバ留守ノ職ハ武備ノ大事
ヲ重ク武義ノ正道ノ守ヲ以選トス又所司奉行ノ選ニ類スベカラ
カルナリ

監察之選案ルニ監ト云ハ周礼ニ邦國立其監ト云ヘリ察也ト註メ詳
ニ考メ察セシムルヲ監ト云察亦然リ古ハ監司ノ官ヲ置テ諸官職ノ
善惡ヲ詳ニ監察メ明ニ奏問セシムルノ官ヲ立是ヲ監察ト云之上天子ノ
君ノ過有テ政ニ缺クル処有ラバ諫議大夫是ヲ諫メ奉ル然レバ天子ノ

非ラ正ス古ハ侍臣皆以然リ後世人君威ヲ逞フメ大臣其逆鱗ヲオツ
ル况小臣ヲマ爰ニ於テ奏ニ諫議大夫ノ官ヲ置テヨリ歷代是レ因
循ス朝廷ノ政道長大臣百官ニ至レ迄悉ク是ヲ諷諫スルノ職ニ則
監察ノ職ト云ヘシ爰ニ秦漢ノ時御史臺ヲ置テ糾察ノ任トシ朝
儀法礼諸色共ニ此職ニ立合テ糾明セシム故ニ憲臺ト云ヘリ又ハ蘭
臺寺ト云ヘリ三臺ト号メ尚書ヲ中臺ト云御史ヲ憲臺ト云謁者ヲ
爲外臺ト云ヘリ御史ノ官ノ中ニ監察侍御史ト云官アリ是内外
ノ事ヲ糾察メ其法ヲ正シ殿中人威儀ヲトメ京中ノ違犯ヲ悉
ニ百官ノ失有テ糾明瓦諸公事行事アル寸ハ此官人出テ監察ス
天下ノ用事ニ不立合下ナシ軍事アル寸ハ行テ將帥諸司ノ事ヲ正ス

是ヲ監軍ト云カ諸國ニ監ヲ置テ民ノ安否新訟ノ決断公事ノ邪
正ヲ明ニス黄帝ノ四監ト云ルモ是之周書ニ梓材王啓監厥乱爲民
曰無胥戕無胥虐至敬寡至于屬婦合由以容王其效弁君越
御事一厥命曷以引養引恬自古王若茲監國攸辟ト是武王康
叔カ監畿内ニ戒ルノ言也唐天下ヲ十道ニ分テ巡察使ヲ置又按
察使ヲ置テ天下ヲ分察スルニ六條ノ法ヲ立タリ一曰察官人善惡二曰
察戸口流散籍帳隱沒不均三曰察農桑不勤倉庫減耗四曰
察妖猾盜賊不事生業爲私蠹害五曰察德行孝弟茂才異
教藏器晦跡應時用者六曰察黠吏豪宗兼并縱暴貪弱究
若不能自申者此六條ヲ以諸國ヲ監察セシ明ニ至天下ヲ十三道

ニ分布政司都指揮使司按察司ヲ置是ヲ三司ト号ス布政司ハ政
ヲ民ニ布令スルノ官ニ都指揮使司ハ軍政ヲ司ル按察司ハ是ヲ監察
ノ官ニ又毎年御史一人ヲ巡國セシメ其國ヲ巡察セシム是監察ニアラ
カレ事ノ糾明不正ニ監察ハ天子人君ノ耳目ヲ以是ニ授クルノ官ナル
カ故ニ大小曲直見聞人間更ニ是ヲ遲滯スベカラス是ヲ奏メ如何レハ
キト思惟ノ心ヲス權門高家富貴貪賤ニツイテ必私出來ルベシ故ニ
見聞ヲ以黜陟ノ政アラレ宰相ノ簡人君ノ明知ニ可隨サル依テ古諫
官臺官一所ニ居テハ諫奉テ前方ニ聞テ相論メ後ニ出座ス故諫臺
一ナリテ監察不正ヲ以臺諫不相見ノヲ容齋ノ洪氏カ隨筆ニ出セリ
諫官事ヲ云寸ハ御史是ヲ糾明スルノ正シカシテ欲メ也但シ監察明ナリ

書前卷三

ト云ハ是ヲ黜陟スルヲアサレハ奉行ノ私曲止ムベカラサルト本朝ノ彈正
其臺ヲ置ク是異朝ノ御史臺ニ比スハ風霜ノ任ナル故ニ霜臺ト号スル
專掌_ニ紀_レ彈_ノ事_ヲ延喜式ニ曰ク彈正不得_レ彈_ニ太政大臣_ヲ太政大臣得_レ彈_ニ
彈正其左右大臣共_ニ彈正若_ク有_リ非_レ違_フ者各得_レ互_ニ彈_ニ凡_レ彈親王及左
右大臣者彌以上有_リ臺座而遣_ル忠_ニ人_ヲ於_レ堂上_ニ彈之諸王諸臣三位以上及
參議者就_ニ其_ノ前_ニ座_ニ彈之預_レ仰_ル所_レ司_レ令_レ設_ル座_ニ四位以下不_レ問_ニ王臣_ノ皆_レ喚
其身_ヲ於_レ臺_ニ彈之五位以上設_ル座_ニ其_ノ被_レ彈_ル人者起_ル座_ニ稱_レ唯_レ彈_ノ竟_レ之
後又起_ル稱_レ唯_レ若_ク不起_ル亦_レ彈_ニ之_ニ凡_レ臺奏_ル彈事者久_シ經_テ太政官_ニ而直_ニ奏
聞_ルト云云是ヲ以_テ視_ル寸_ハ大臣ヨリ以下悉_ク糾_ル察_ス之_ニ其_ノ非_レ相_レ彈_ルノ職_ナ
レハ監察ノ儀_ニ當_ル之_ニ武家_ニテハ其名号不正ト云ハ必_ズ諸事_ニ奉行ノ

清宮堂雜記

外監察ノ者アリ後世是ヲ檢使ト云目付横目ト号ス諸國ノ巡行スルヲ
國巡_ルト云其名不同ト云ハ其職掌同_シ諸職ヲ糾明_シ監察スル_ノ不_レ詳
寸ハ其職_ニ怠_リ出來_ル古今共_ニ然_リ譬_ハ草木ヲ植_テ土カイコヤシト云ハ
其時_ヲ以_テ監察スル_ノ怠_ル寸ハ其生々不_レ至_ル金鉄_ノ強木_ヲカマ_テ事_ヲ設_ルト云
ハ其監察時_ヲ得_ルサレハ或_ハサヒ_テ出_シ或_ハ其力_ニソコ又_ハ况_ハ人_ノ皆_レ君子ナ_ラズ事
萬般ノ用_{アリ}能_ハ是ヲ制_ル法_ニ思_フ其間_ニモレカ_ルル_ル処_{アル}ベキ_ハ監
察スル_ノ詳_ニア_ラズ_ハ人_ノ其職_ニ怠_リ奸曲_ノ自_ラ生_メ終_ニハ_ハ官人_ノ違_レ犯_ル廢_レ科_ス
ニ_ハ廢_レセ_ルル_ベシ_ハ監察_ヲ置_クハ元來_ニ百官_ノ非_レラ_ズ見_出メ_是ヲ害_セント云_ノ設_ク
ア_ラズ_早ク_其惡_ヲコ_シ戒_ヲ設_ク其善_ヲ揚_テ志_ヲ勵_セト_ノナ_レハ_必竟_ル
百官_ノ諸職_ノ人_ヲ愛_ス專_シ警_戒セ_シム_ノ法_ニ若_ク其設_ク不_レ正_ニ監察_カ云_ハ処

清宮堂雜記

任カセテ詳ニ評セバ評スト云々民事多問ニ不及或ハ唯例ニ任セテ此職ヲ置テハ皆信實ヨリ不出故ニ監察却テ賄賂ニケリ己カ好思ニカセ威ヲ逞クシ廻國メ按察スル民是カタメノ勞役シ水旱ニ因テ巡撫ノ夕メニ行テ却テ水旱ノ害ヨリ民彼ニ苦ム暗君愚將ノ世ニ多シ是此職ヲ設ケテ民ヲメムハ意ハ有ト云々其用法不具其格物不正カ故ニ事ト意ト相違ス古ノ御史ハ紀明ヲ究メテ夫々ノ奉行ノ手前ニ送リ刑ヲ行シ大理ニ送是又彼カアラタメノ上ニ各ノ所司又是ヲ紀明メ其導ナカラシテ思ハシ故ニ監察ノ自付ハ奉行所司ヲメシ奉行所司ハ監察ヲ糾ス互ニ忠ヲ第一トメ更ニ私ヲ不立ニ監察ノ官ハ事々ニシテ其設其選ニカツシムベキト云々不然名ノミニメ奸曲彌行ハル

師曰凡官ニ百ノ品有ト云々凡文官武官ヲ不出文官ハ宰相執權ヲ以第一トメ其下ニ農民ヲ司ルノ奉行アリ是民政ノヨル処ニ商賈百工ノ奉行アリ是市街ノ制ヲ司ル寺社多寺社ノ司設テ遊民ヲ制セシム是悉ク民ヲ養ノ官タリ此外ニ山林川澤海野ニ付テ品々ノ官品有ト云々凡此文官ノ屬也民間ニ訶論ナクシハ不可有ヲ以評定衆ヲ置テ訟獄ヲ決断ス然レニ評定衆ト云テ別ニ設テハアズ右ノ奉行所司相連テ農工商游民ノ教導ヲ詳ニ訟獄ヲ正ス是評定衆ニ其大節ニ及ニハ宰相執權是ヲ聽断ルベシ次ニ武官ノ事武將ヲ以第一トス諸士ノ司品々有テ官營ノ警固ヲ設ケ非常ヲ禁ズ其屬官甚多シ武器武物悉ク諸役有テ詳ニ其制ヲ究メ其品ヲ分テ其不足ヲアラタメ其手足ヲ子テシメ

清
官
堂
藏
片

其技藝ヲ試ム以上文武ノ兩官ノ外ニ別ニ官不可有其本ヲ考ヘテ古來
三公六卿ヲ立テ百官ヲ置之而メ文官必武官ヨリ武官必文官ニ因ル
文武互ニ相因テ天下ノ事成ル是天地自然ノ道也此間其用ニ因テ其名
号ヲ付テ品ヲ分ツシ文武ノ官有テモ是ヲ糾スニ監察ノ役アラザレバ
官必ヲコタル故ニ君ノ耳目タル者ヲ撰テ監察トシ目付タル今爰
ニ記ス処モ此心ヲ以考ルハ其差別明白シ天下ノ君道是ヲ正スハ諸
侯列公モ又是ヲウケテ其國中ヲ可制ス

詳選舉之法

師論古人舉士之法曰上古六京師并ニ諸國ニテセテ其所ノ國司國ノ
風俗ヲ正シ教ヲ詳シメ多ク人民ノ内其行跡ノ可然ヲ選テ諸國ヨリ是ヲ

京都ノ秋上ニ其是非ヲ詮義メ其勝ニタルヲ朝廷ノ士ニツテテシムル郷里
ノ間ト云ハ凡必是ヲ舉故ニ郷舉里選ト云ニ異朝ヲ考ルニ夏殷ヨリ以前
ハ其事ノ經書ニ不見ト云ハ凡堯ノ時舜ヲ民間ヨリ選出シ玉フハ是舉士
ノ法ト云ベシ周ニ至テ大司徒ノ職ヲ設ケ玉城ヨリ諸國郡縣ニ至ルマテ
學校ヲ立テ天子ノヲ辟ハク靡ヒト号ト諸侯ノヲ泮宮ト云此學記ニ古之
教者家有塾黨有庠術有序國有學ト云ハ此郡國鄉黨之
少ニキ迄學校ヲ立テ民ノ居留ルニ教ルノ謂也其教ルハ德ト行ト執ト
是ヲ三物ト云具出學
校條也此三ヲ民ニ教トハノ毎年在々所々ニ於テ此三
ノ内相トノホルヲ考テ其所ノ大夫ノ本ニシルシ遣ス大夫ト云ハ在々所々
ヲ司ル惣奉行ノ名也萬二千五百家ニ及ル所ノ司ノ事ニ大夫此書出共

ヲ聚置テ三年ニ及フ時大夫詳ニ是ヲシスベ弥行ノ實不實藝能ノ
堪不堪ヲ詳ニ究メ大司徒ヨリ所教ニ不遵者アハ則在所々ノ小奉行
共ヲ招^キ是ヲ詮義シ能相カナル人アレバ其処ノ人民ヲ合セテ飲食ノ礼ヲ設
テ此人ヲ賓客ノ礼ニモテナス是ヲ賓興ト云ニ其明日名氏ヲ簡冊ニ書
併^テ則王ニ献ス天子拜メ是ヲウケ玉イ此書ヲ天府ニアクトニ天府ト云宗
廟ノ宝器ヲ納ルノ府ニ允賢能ノ者世ニ出ルハ國家ノヒカリナレ辱^ク
モ天子是ヲ賓客ノ設ケトシ九重ノ尊キ位ヲ以此書付テ拜メ受^テ刺^サ天府
ニヲサメ玉フ唯國家ノ萬民ヲ安カラシメントノ信實ヨリ出タル作法ニ周
礼ニ所謂ニ郷學ヨリ擧ケラル者ハ郷ノ大夫司^トリテ大司徒ニ入ル國學
ヨリ擧ケラル者ハ大樂正是ヲ掌テ大司徒ニ擧ケ郷學ト云ハ國々ノ

家教多所ニテ爾學校ニ國學ト云ハ王城ノ學校也此兩學校ヨリ士ヲ選
テ王城ニ奉ル^テ郷學ヨリ其秀タル者ヲ擧^テ司徒ヲ選士ト云選士ノ内ヨリ
國學ニ上ル者ヲ造^ト士ト云造ハナルト讀メリ學ノ成就スルノ心ニ國學ヨリ大
樂正ニシメ大樂正是ヲ論メ王ニ奏メ大司徒^ノ外^ニ是ヲ進士ト号スル大司
馬其材ノ大小高下ヲ辨論メ其賢ヲ王ニ告メ一定ノ論定^リテ後ニ官
ヲ授ク其司徒ニアケラルノ間モ司徒是ニ微官ヲ共^テ政ニ從ハシメテ其賢
ヲ考^テ而後ニ王ノ官人トス是王制ニ所謂ニメ一人エラヒ未經^テ入任ノ前
ニ如此ノ細評アリ官ニ入而後ニ爵ヲ共^テ其位ノ定ヲ待テ祿ヲ共^テ
是又官ニ入テモ得祿ノ間ニ其細評アリ天子ニ奉^テ任事大方ノ義
ニアラサル故ニ天位天祿ヲニズリ共^テ玉ハニノ掇^テ爰ニ成周ノ法ヲト^リ司

徒ノ職典樂ノ官名アリテ實ナシ古者諸侯ノ士ヲ貢スル一々ヒアル
ヲ一適ト云適ハ得其人心也是ヲ好德ト云再アル是ヲ再適ト号シテ
賢賢三適有切ト称メ迺九錫ヲ加ヘ士ヲ不擧テ一度ナルハ爵ヲケツ
ル再ニ及ハ地ヲケツラレニ及ハ爵地志ケツラレ是國政ハ人ヲ知テ賢ヲ
擧テ士ノ志アルヲ用ルヲ以奉トス不然ハ風俗ヲ易萬民ヲ化スル不能
バ齊桓公内正ノ法正月元日ニ親鄉長等ノ以テ曰子ノ郷ニ
於テ有居處好學慈孝於父母聽惠賢仁發聞於郷里者有
則以告有而不以告謂之蔽明又問焉曰於子ノ郷ニ在養奉股
肱之力秀出於衆者有則以告有而不以告謂之蔽賢又問焉
曰於子ノ郷有_下不慈孝於父母不長_下於郷里驕蹀滯暴不用

上令者有則告有而不以告謂之下比ト云此ニテ條ヲ小奉行共
マテニ桓公自一々ニ是ヲ告若背者有之ハ罪過可有ト云ヘリ唯匹
夫タリト云ハ其善不善ヲコサズ勸善懲惡ノ政アラントノ漢ノ
高祖ハ三尺ノ劔ヲ以天下ヲ治メ時ニ猛將勇士多シト云ハ猶賢
者ヲ求天下ニ勅メ德アル者アラハ郡守自是ヲ勸メテ相國ノ府ニ
至ルバキヲ告玉ヘリ文帝ノ時諸侯王公卿郡守マテニ詔賢良方
正能直言極諫者可擧クヨシノ事アリ是ヨリ賢良方正直言ノ者
メテ行ハル科ト云ハ人ヲ擧ルニ科ヲ定ムルニ賢良方正直言ノ者
ヲ代々召テ事ヲ尋玉ヘリ宋ニ至テ賢良方正能直言極諫經
學優保可爲師法詳閑吏理達於教化此三科ヲ立テ諸

及ヨリ撰ミ吏部ニ送リ對御策試三千言以文理但優者中其選
ト仁宗ノ時六科ヲ立玉リ一曰賢良方正能直言極諫科二曰博
通墳典明於教化科三曰才識兼茂明於體用科四曰詳明
吏理可使從政科五曰識洞韜畧運籌帷幄科六曰軍謀
宏遠材任邊寄科是也孝宗ノ時八十科ヲ以人ヲ撰メリ然レモ
皆對策ノ一アリテ其文章ノ優劣ヲ考ヘテ文帝ノ時賢良
方正ヲ舉ルトハ事替レリ對策ト云ハ漢ノ武帝ノ時賢良文學ノ士ヲ招
テ對策アリ此時文學ノ士甚多ク出ト云レ董仲舒賢良ヲ以對策
シ三策近難問有テ遂ニ江都ノ相ナリ政道ノ得失ヲ録メアラハシ問テ
文ヲカセテ返答セシムルヲ對策ト云リ天子其問玉ハ一ヲ自記シテ

尋玉ヲ制策ト云ニ又ハ制科ト云リ武帝對策ノ事ヲ始メ玉フテ後悉
文章ノ優劣ニナレリ其故文ヲ書其返答ヲ致シ其一紙一行ノ間ニ依テ其
人ノ善惡ヲ知ラシテ甚理ニテタラズ譬ハ文章玉ヲ綴ルト云レ實ノ德不正
ハ皆空言也此弊後世大ニナリテ唐宋ノ末ニハ博文宏才ノ士ナラズシテハ
對策不可天子又是ニ問ニ天下ノ政道人君ノ道德ヲ以シテ直言極諫ノ
事ハ不承メ彼カ對難カシテ撰難問ヲコレテ是ヲ制策アリ古ノ
賢良方正ヲ承ハ直言極諫ノ者ニ後世ハ不然故ニ悉ク奉テ棄テ末ニ隨
イ舉士ノ法其風俗ホトド誤テ唯文書博賢ヲ求ルノニ葉適制
科ノ論異巖ノ李氏制科題目ノ編ノ序ニ具ニ是ヲ論セルナリ武
帝董仲舒カ奏スルニ依テ品郡ニ命シ孝廉ノ者ヲ一人舉タリ是ヨ

リ孝廉ノ科始レリ文帝ノ時ハ孝廉ハ天下ノ大順カ田ハ爲生ノ本
廉吏ハ民之表也ト有テ孝廉力田ノ者ヲ尋是ニ帛ヲ賜廉吏ニ百
石三匹ノ帛ヲ賜イマ必孝廉ノ科ト云ハアラス凡賢良文學ノ士ハ文
筆ヲ以材ヲ顯是リ孝廉ノ者ハ其行跡ニ慥ナル證據アラサレ不足
用也故文帝萬家ノ縣亡應令者ト宣ヘリ武帝モ以爲闔郡不
薦一人ト云ヘリ是賢良文學ハ多クメ孝廉ノ科ハ少シ文學ハ成安實
行ハ勤難故然レハ賢良文學ノ者其忠言嘉謀山宗論宏議ハ國ヲ
タステ時ヲ求ルニ足リ孝廉類ニ對策ナリ唯其實計ナレ故後世
名ヲ又スミ眼ヲ以ツリ潔白淳厚ノ体ヲツクリ直言仁賢ノ子ヲ致テ
世ニ孝廉ト称セラレシヲ求ム又タシク實ニ孝廉ノ者有ト云レハ是ヲ

舉テ政ヲ問風俗ヲ學バセトスレバ一向素朴ノミニメ政事民間ノ用ナシ
爰ニ於テ後漢ノ順帝ノ時左雄奏メ限年ノ法ヲ立タリ限年ト云ハ孝
廉ノ科ハ年四十ニ不至ハ其行實難計ト云テ四十以上ヲ舉ク茂材異
行ノ者ヲハ年齢ニ不拘ニテ是ヲ舉ルニ是ヨリ後左雄加議行ナレテ或
ハ三十歳以下ノ者ハ不舉ノ類アリ凡其實行ヲ以テ士ヲ舉ルハ賢良
方正ト孝廉トノ兩科ヲ以テトス武帝又四科ヲ立一曰德行高
妙志節清白二曰學通行修經中博士三曰明習法令足以決
疑能按章覆文中御史四曰剛毅多略遭事不惑明定決斷
材任三輔縣令此四ヶ條ヲ以テ三歳ニ一人アテツ諸凡ヨリ舉ルニ後漢
光武四行ヲ以テ人ヲ舉ルニ淳厚質樸謙遜節儉ノ四也是等

皆其實行ヲ以本トセリ武帝又博士ノ科ヲ置是ハ博文ノ士アラバ郡
國ヨリ撰舉ベシトノ博士ノ科後世品多クナリテ人又浮躁文華
ヲチイレリ武帝文ヲ好テ司馬相如ヲ召出サレ其文章ノ甚奇アルヲ
歎シ是ヲ朝廷ニ置ト云ハ其德義不足大臣ニ可任實ニアラハルヲ知
テ文園人ニテオハレリ然レバ武帝末文ニ泥ムトナシ魏ニ及テ三祖文ヲ
弄ヒ終ニ詩文ニ依テ人ヲ舉ル人君大道ヲ元カセメ詩文ノ小藝ヲ好
丁賢主ノ不有成所上ノ好ム所ハ下必隨之ナライナレハ影ノ如ク響ノ如
クメ下唯詠吟ヲ專トス江左齊梁彌長之句ノ奇一字ノ巧ヲ以味トス
是ヨリ里閭ノ童子モ先五言ノ詩句ヲナス隋ニ至テ始テ進士ノ科ヲ
立タリ是以文辭士ヲコロシルノ法之漢ノ博士ノ科ヨリ事ヲ終ニ

文學ノ弊文辭詩賦ニチイレ唐ニ至テ猶隋ニシタカフ其大要學
館ヨリ入テ生徒ト云ハ縣ヨリ入テ鄉貢ト云皆有司ニアケテ是ヲ進退セ
シム以上三段也科目ニ秀才明經進士俊士明法明字明算三史
アリ是皆階ノ進士漢ノ博士ノ類ニメ彼が實德ヲ撰ミアラズ是ニ依
テ士身ヲ修メ心ヲ正メ名節ヲ高クスルヲナシ唯詩賦ヲ翫テ言ヲ
巧ニ本ニクテ末ニ溺レ明經ト云ハ聖人ノ經書ヲ明ニスルト云ハ道
徳ノタメニ云時ハ皆貫道ノ器ニメ口ニ論シ文ヲホシイマニスルハ實學
ナキ才ハ時ニアツテ事務ヲ不知人ニ臨テ事ヲ決スル更ニ不稱舉
用イラル者モ官ニ居テ職ニカナフ者ナシ是皆空文ヲ專トメ唯讀
書ノミヲ事トス明經ト云ハ難シ殊ニ京學ニアラハル詩文韻學風

流ニアラカレ故諸國ノ學者悉在京メ專交遊シ農工ノ業多スナリ淫
亂策擢ヲ常トス是又遠方ノ異材賢良ハ不被用ツクイナキ貧士自
辺土ニ沈淪メ國家ニ遺材多キ所以也又人ノ材ハ各得タル処アリ其勝レ
タル処ヲ以奉用スル寸ハ官其道ニ可稱ニヒタスラ文學詩賦ヲ弄ハシト
ナラバ材多クスルベシ進士ノ科其失多シト云ハ唐專是ヲ貴ス中ニ元
和ノ比詩人文人世ニ多メ互ニ争名テ風俗次第ニ衰其都會ヲ舉場ト
云通稱メ秀者ト云及第スルヲ進士ト云互ニ相敬メ先輩ト云供メ及第
スルヲ同年ト云右司ヲ座主ト云京兆府考テ年ヲ等第ト云外府不試
而貢スル者ヲ拔解ト云將試各相保フ合保ト云群居メ賦詩ヲ私
試ト云既及第メ名ヲ列^{ツク}慈恩寺塔ヲ題名ト云大ニ燕^ス於曲江亭子ヲ

曲江ノ會ト云籍而入選ヲ奉関ト云^{カクメ}名造^{ナシ}誘ヲ無名子ト云退^ヲ而肆
業過^レ復ト云是皆進士ノ待^メ悉風流浮靡ニ陷ル故也宋ニ又進士ノ
科ヲ貴ス詩賦策論ヲ以ス爰ニ於テ范仲淹請精^{ニシテ}貢舉欲復古
與學校取^テ子^{トシテ}本^{ニシテ}行實^ヲ學士宋初等又奏言今教不^レ本於學校士不
察於鄉里則不能^レ覈^{ニシテ}名實有^レ言東以^テ声病^ヲ學者專於誦記不足^レ盡人
材ト云^ハリ又英宗ノ朝司馬光上言メ諸^ノ及^ニ於^テ賢才忠信ノ者ヲ舉文
詞詩賦ヲ專トセズ進士ヲ望ム者ノ京ニ不^レ聚如ク^アア^リテ^ハ願^ハリ此時改
陽脩又上言メ唯詳實ヲ究メヤマリテ用ル^ルノ失ナク法ハ旧典ニ順^ニ有
^リラ云^ハリ旧典ハ進士ノ在京ハ唐宋皆然^ニハ其^レ終^ニ置^キ玉^ハト^クト^クニ^シテ
ノ論不同神宗ノ時王安石議ヲ立^テ罷^シ明^經及諸科進士罷^シ詩賦

于變聲律爲議論變墨義爲大義大義ト云ハ經書ノ内大義ヲ
尋子テ答ヘシムルノ蘊軼又上議曰自唐至今以詩賦爲名臣者
不可勝計イラ云ハ是ハ德行ヲ以人ヲトスレバ人德行ヲ以偽ル
然ル自文章言^之策論爲有用詩賦爲無益自政事言^之詩賦
策論拘^{シテ}爲無用ト云ハ代々有^ル來^ルナレバ唯能^ク詳^ク評^スセ^レシ^テ可^ク然
トノ^ク歎^ハ頌^ハ先^士行^ヲ而後^ニ文^藝ト云^フノ神宗終^ニ王安石^ノ議^ニ從^テ
テ詩賦及詩科ヲヤメ經義論策ヲ專トス朱子嘗^テ欲^ク罷^シ詩賦而
分^テ諸^ノ經^ノ子^ノ史^ノ時^ノ務^ノ之^ノ年^ノ其^ノ私^ノ議^{アリ}是^レ各^ノ文^ノ采^ヲ專^トメ^テ天下^ノ風
俗^大ニ變^スル^ヲナ^キ科^ノ學^ノ文^ノ字^ノ弊^ヲキ^レル^ノ人^ノ詩^ノ賦^ノ文^ノ辭^ニ至^ル
ル^トハ易^ク實^ヲ勤^メ身^ヲ修^ムル^トハ難^シ宋^ノ熙^寧四年^ニ詩^ノ賦^ヲ止^ム

專經義ヲ用ル^ト十五年^ニメ元祐元年^ニ復^テ詞^ノ賦^ヲ紹聖元年^{ヨリ}又詩^ノ賦^ヲ
ヲヤメ^テ此^ノ間^ニ三十五年^ヲ建炎二年^ニ又兼用^ス然^ルニ^モイ^ツト^テモ詩^ノ賦^ノ進^去
多^ク經^ノ義^ノ科^ハ少^シ或^ハ十五年^或三十年^ヲヘ^テ詩^ノ賦^ヲス^テ經^ノ義^ヲ
專^トス^レト^シニ^メ二分^ハ詩^ノ賦^ノ科^{アリ}是^レ皆^人ノ俗^ノ浮^花文^ノ章^ニヲ^チイ^リ
易^キ故^ニ宋^ノ紹^興三年^ニ又博^學宏^辭ノ科^ヲ立^ル凡^ニ十二^題ヲ^以試^ム制^ヲ
詔^詔表^露布^檄箴^銘記^贊頌^序是^レヲ^題メ^テ文^ヲ作^ラシ^ム是^レ又^詩
賦^ノ科^ト云^ツベ^シ都^テ進^士ノ科^ハ是^レ漢^ノ博^士射^策ヨ^リ其^ノ末^如此^ナ
リ射^策ト^云ハ難^問ヲ^書テ^案上^ニ置^クヲ^何レ^テモ^取テ^答ル^ト同^ニ進^士
ト^云ハ後^世ノ進^士ト^云ハ其^ノ職^各別^也後^ノ進^士ヲ^世ニ^及第^ト号^ス
漢^ニ茂^才異^倫ノ科^{アリ}是^レハ董^仲舒^ノ奏^セル^ヨリ其^ノ沙^汰有^テ宣^帝

初メテ是ヲ舉後世此科モ進士ニ屬セルニ唐ニ道舉ト云アリ是ハ開元ニ
老子ヲ貴テ其選アリ童子ノ科ト云ハ漢魏ノ間ニ始マレリ幼童ノ神
異アルヲ用ユ方伎科アリ小藝戲游ノ事ヲ以民間ヨリ士ヲ舉ラル、
有リ後漢ノ范曄方伎傳ノ論ヲツクレリ魏ノ文帝ノ時陳群奏メ九
品ノ選法ヲ立別郡縣共ニ大小中正ノ官ヲ置天下ノ人オラ詳ニセントス十萬
戸ヨリ一人ヲ出ス秀異ノ者ハ戸口ニ不拘ト此時所々ノ有司皆私ヲ構下品
ニ無高門上品ニ無寒士ト云ノ沙汰アリ隋ノ開皇ニ是ヲ罷ム案ル、異
朝舉士ノ法歷代ニ損益多シト云レハ必竟唯賢良孝廉博士ノ三品也
賢良ハ知舟足テ政道ヲワキテ得失ヲ論ジ世務ヲ專トスル科ニ孝廉ハ篤
實ニメ父母兄弟房ニイツクシニ有テ利害ニ心ヲソメサル博士ハ能古今ノ義ニ

通シ聖經賢傳ヲ涉獵シ詩賦策論ヲ巧ニスル是ナリ此三科ハ諸カノ辺
カニ蟄居スト云レハ必舉テ用ユテ是國家ノ大室ナレハ隋ノ文帝工商ヲ不
入仕ト云レハ三科ニ於テ其マレナクハ三民ノ内ヲモ用ユバシ但博士ハ工商
有リ難カラシカ孝廉ハ農工商ノ内ニモ深切ナルアルヤ古人孝廉ノ科ヲ用ヒ
テ彼ノ時務ヲ問官ヲサツクル時ハツモ不稱ト云リ唐ノ太宗孝廉ノ科
ヲ以人ヲ舉ル是ニ座ヲ賜テ孝經ヲ問不能答ト云フアリ是皆其用其實ヲ
不得其故ハ孝房ハ人倫ノ大綱ナルカ故ニ下民行ニテ人君專賞アルハ風俗
大ニ厚ク人ノ心スナラナル本ニ何ハ書文ヲ彼ニ問ベキヤ後漢ノ章帝ノ時
韋彪上議曰夫國以簡賢為務賢以孝行為首孔子曰事親孝
故忠可移於君夫人才行少能相兼孟公綽優於趙魏老而不可

以爲藤薛大夫云云然此孝悌ヲ賞スルハ一道德ニスルノ法也國政ヲ以
子時務ヲ問ハ賢良ノ科ニ孝經ヲ問ハ博士ノ科ニ問フ道ヲ違ヒ其元
官其人ニアラサルハ人君ノ誤ニ然ルニ唐宋共ニ進士博士ヲ以擧士ヲナスハ
篤實ノモノニハツクリテ偽ル人多ク尋問ヘキナシ故ニ皆文辭ノ沙汰ニナ
レル也是成周ノ司徒ノ法不行學校ノ道不與故ニ民ヲ撫育メ德行
藝ヲ教テ奉行代官ナク唯心ノ修ニ世ヲ渡ラシムルヲ起レルニ中ニモ唐ニ
至テ擧士ノ科目サマクニナリテ行跡甚相違スト云ハレ科目ノ内ニ入レバ
是ヲ擧科目ノ内ニ不入才德有ト云ハレ用テ是ニ是奸佞邪曲ノ士進ム
トテ得ル所以ニアラズヤ唐ノ末ニ風俗悉衰テ王公大臣皆己か威ヲ逞
メ擧士ノ法不被行賢才文學ノ士草野ノ間ニ沈淪ス爰ニ於テ天下

ノ士皆文ヲ投ジ詩ヲ送テ擧セシテ求メタリ是ヲ求知ト云如此メ又ニス
ルヲ温券ト云猶不問ハ自馬前ニ謁テ求ト云此時ヨリ士ノ風俗スメリ賢
良方正モ亦自進是ヲ覓擧ト云也覓ハ自求ノ稱メ人ノ我ヲ知ニアラ
ハルニ是人皆利ニハシルト多メ自身ヲ修スルヲ不得トハ如此ノ失有テ終ニ
風俗ノ弊トナル故ニ唯劾郡臣ニ實ヲ以奉トシ民ニ教導ノ法アハクナラハ
國俗ハ自然ニ正シカルベシ國俗正キ寸ハ士民皆内ヲカリミテ自高スル擧ノ
事不可有之也
考試之事考試ト云ハ下ヨリ選舉スル処ヲ上ニテ考、試ノ法也固ノ盛時ハ
鄉學國學ヨリ撰所段々ニ詮義究テ天子自是ヲ考試ス然レ下ノ
官人考試スル処ト違アラサル故天子ハ是か名氏ヲ受テ官職ヲ授玉フ迄ニ

然ハ天子ノ自試ニアラハルニ聖主明君聰明ノ知アルカ故ニ官職ヲ授ル処ノ士
不正ナハ其士ヲ選テ舉シ奉行人ニ罰アリ是ヲ試テ天子ハ奉ルル官人各罰
セラル此故ニ名ヲカリ形ヲ偽テ菲才薄行ノ者舉アルニ由ナシ賄賂ヲ行
巧言令色ニメ追從諂諛ノ佞奸官人ヲ親シ不能是黜陟ノ政明ナル
カ故ニ然レハトテ邪郡ヨリ士ヲ舉ガバ所ノ奉行撫育教導不正不詳ニ
ナリト有テ又蔽賢ノ罰ヲコナル此故ニ繆舉ノ罰有テ邪佞ノ奸曲ヲ正シ
蔽賢ノ罰ヲ以人材ノ遺佚ヲ正シ各勸善懲惡ノ政有シ故ニ舉アル士モ少ク
奔競メ偽ヲ行ハントスル士モアラズ科目ノ定法ノ外ニ德義聞達ノ者ヲバ
必書付ヲ以奏問メ辟書交至ルカ如クナル風俗自正クメ士皆名節ヲ勤メ
身ヲ修徳ヲ積ベシ然レバ考試スル処ニ弊不可有也後世是ヲ大臣ニ任セ吏

部ニ委テ其選舉ヲ正シ明ルノ不有カ故ニ悉權門ノヒイキヲ頼ミ賄賂ノ貨
ヲツクニ巧言令色ヲ專トメ終ニ文辭詩賦ノ科ニ陷ル是ハ人君考試ノ法
ノ缺ル処ヨリ出ル順帝後漢ニ至テ試之公府而覆之端門ト云リ公府ハ
三公ノ府也端門ハ大徵垣ノ左右執法ノ所也後ノ御史臺之是ハ先三公ノ所
ニテ試テ其上ヲ御史臺ニテカサ子テ詳ニスルヲ覆ト云義也唐ノ開元以前
ハ考試皆階置之吏部之屬考試員外郎ノ司ル所ニ開元ヨリ以來吏
部悉是ヲ司ル都テ吏部ノ職ハ後漢ヨリ以來人ノ選ヲ司ル故ニ靈帝
是ヲ選部ト号セリ唐ハ三銓ト云テ吏部尚書一カヲ司リ侍郎二分ヲ
司ルニ考試メ後ニ中書門下ニ送テ又詳覆セリト云義也唐ノ武后ノ時
殿前試人ト云テ始リ是ハ吏部ノ考試スル処詳ナラズメ其所舉皆違

故に天授元年、貢士ヲ洛陽城、召テ殿前ニテ試之、玉ノ心是ヨリ代
代殿試ト号メ天子自試玉ノ漢ノ時分天子自試ハ天子政道是非
ニ付テ異見直諫ヲ得玉ノ其言行ヲ正シ玉ノ心ニ後世ハ唯儀式ガリ
ニ成テ實アラハル故南宮ニ試テ後是ヲ殿前ニ試ルハ至テ詳ナル
似タリト云、氏殿試以前ノ試ヲハ人皆是ヲ輕シテ只殿試ニ預カレ
ヲ願ヘリ宋朝ニモ猶然リ故、富文忠公省試ニ有ニ長殿試ニ有ニ
短ト云リ省試ハ吏部尚書省ニテ試ルハ三長トハ主文衡者四五
人皆一時詞學之匠ニメ而又選、館閣才臣教人、以助考較復有
監守巡察糊名牒録上下相警、不容毫釐之私、一ノ長ニ引試凡
三日詩賦可以見詞藝、論策可以觀才識、四方之士得以尺、其所

蘊ニノ長ニ貢院凡兩月餘研究差次可以究功悉カ、三ノ長也殿試ハ
考官濫取而不擇、一ノ短也一日試詩賦論三篇不能尽、人才ニ
短ニ考校不過十日不暇研究差次、三ノ短也ト云、宋ハ選部ヲ
四ニ分テ文選ヲハ審官東院ト流内銓ト武官ヲハ審官西院ト三班
院ト合テ四所ニテ試之殿試ノ法大方三千人ニ及フ是ヲ群見ト云、遠
方辺鄙ノ者共朝廷ヲ終ニ不奉拜有司奉行ト云、一モ不知儀式ヲモ
不見、一ハ互ニ前ニ出、一ヲ争テ殿前悉争、一ヲ喧嘩メ唯前列一兩
行計、拜礼メ後列ノ者ハ天子ヲモ不奉拜是ニ依テ沈存中ハ筆
談ニ班列不可齊整者唯有三色、謂華人蕃人駱駝也宋ハ
礼部貢人ヲ司ル是、鴻臚館有テ蕃人ヲモ司ル諸勿ノ貢人皆

礼部ニアツルに此貢院にて進士ヲ試時案ヲ階前ニ置テ香ヲ燒
右司湯水ヲ備茶具ヲ置ト云に貢士群參メ礼ヲ乱リ法ヲヤス
リテ可飲水モ無ク悉湯硯水ヲ取飲ニ至ルト云ヘリ唐宋詩賦文
學ニ依テ信ヲ求ナキ故ニ貢舉ノ進士多クメ其試法亦大乱筆
談ニ所載也九人ヲ得テハ聖人難トスル処ニ言ヲ聞テ用ル行ニ違
フ処アリ行ヲ專トスバオヲ遺テアリ功勞ノ久キヲ以考シトスバ巧
偽ノ者興ツテ方正ノ人進難ク聞達ヲ求メントスルオハ風流ノ古ヲ得
テ沈退ノ士ハ不及然ハ人君考試ノ法ヲ專ニスルト云に其本トスル処
ニ違ハハ皆虚名空文ヲ以用捨スルノミナラニ間更ニ治世安民ノ佐ト
成リ難シ爰ニ案シハ知人ノ明不可學必出於天資如蕭何之識

如一本作短

韓信、豈有法之可傳者、以諸葛孔明之賢、而如於知人、故失之於
馬謖、出東坡擬進士ト云ヘリ是知人明ヲ天資ナリト云ヘル論ナリト云ヘリ片言
一句書判簿曆言辭俯仰ノ間ヲ考試メ其人ノ一生ヲ知ト云ヘハ天資
トモ不可有之唐堯虞舜ト云ヘテ試ニ問ニ及孔子聖人ヲ以視觀察
ヲ論シ玉ヘリ然レハ鄉舉里選ノ者ハ其在所ノ親戚友人ト詳ニ考メ
國學ノ者ハ出入交接ノ間ヲ考メ其本トスル処ヲハカリ三年ニ考績九
年ニ大成ノ業ヲハカリ或ハ德行ヲ以シ或ハ才能ヲ以シ其所長ニ隨テ
其本末ヲ試考スル時ハ彼ノ孝ヲ似セテ勇者ノ割股怯者ノ庠墓
廉ヲ偽テ弊ヲ車ニノリ布衣ヲ着惡食ヲ台テ沽名飾貌者其
虛自顯ルカ故ニ人馬ト被哉但委任責成ト云テ了リ是ハ人ヲ試

一書簡堂藏版

人奉行人ヲ第一能選ベキト云フ其奉行ノ始終ヲ考テ是ニ其役
ヲ任セ其勤相叶ヤ否ヲ以賞罰ヲ正シ任ニ久ハル輩ヲハ必是ヲ退ク
是古ノ聖王專用元ノ道也サレハ入仕之門太多シ世曹之家大優祿
利之資太厚メ督責ノ令太薄時ハ人ノ選皆可違漢ノ武帝董
仲舒ヲ制策アリシモ己ニニ策ニ及テ天子自試晋武帝擊虞ヲ
用ルモ如此唯人ヲ以試シトナラバ其人ヲ能任ジ玉イ親試シトナラバ詳
正メ言實ノ兩般ヲ廣尋具ニ紀明スベシ實ニ過ルニ其弊賤シト云
氏本スナホシ後漢順帝專士ノ風義正シキヲ賞シ元纁玉帛ヲ以南陽
ノ樊英ヲ聘ス天子寢殿ヲ下リテ壇ヲ設ケ席ヲシキ尚書引奉メ天
下ノ政事ヲ問玉フ此時天下ノ士皆文學ヲステ、徳ヲ勤メ風ヲ高フメ人君

清龍堂藏

ノ招ヲ待因茲天下ニ篤實ノ士多カリキトシ隋唐ハ言辭ニ過テ凡郡人
士皆進士ヲノソム是言實ノ損益明ニ畢竟知人ノ用少ク人ヲ求ルノ實
薄ヨリ事起テ唯古人智者ノ致セル跡ヲノミ慕テ其作畧不詳也古ノ
明醫ハ音ヲ聞色ヲ見外ヲ詳シ内ヲ明ニス故ニ華佗カ胸ヲ割腦ヲ
洗ノ術アリ若是ヲ不明華佗カ法ヲ學バカヲ取テ人ヲ殺スニ可成知
入之道不明人ヲ用イ官職ヲ共ニハ豈華佗カカヲ學ズ失ノミナラシヤ
多クハ天下ノ害アルモ此処ヨリ涌出ル也

武奉之事案ルニ武勇カ知謀技群ノ者有時ハ是ヲ奉テ官ニ任スルニ異
朝ニハ漢ニ六郡良家ノ子ヲ撰テ其材カラ考ノ官ヲ共ニ此時名將多ク
出タリ李廣趙充國カ類ト云ハ皆武奉ヨリ出タリ成帝奉勇猛

清龍堂藏

知兵法者哀帝舉兵法大慮者武勇有節者ト云ハ此心之唐ノ武
 后ノ時に至テ始テ武舉ノ号起テ唐ノ武舉武選ハ兵部司之郭子
 儀カ類是ヨリ出タル之宋トモ有之各其法舉士同シ凡吏部ハ文官
 ノ選ヲ司リ兵部ハ武官ノ選ヲ司ル之品替ルニ似テ人品ノ考ハ別ナラサル
 一ト本朝古ハ舉士ノ法行タル異朝ノ例ニ依テ式部省是ヲ司テ考課
 選叙ヲ行策試貢人學校ヲ司ル之令ノ戸令ニ凡國子監五教諭五教
五教者五常之教勸務農功部内有好學篤道孝悌忠信清白異行
 發聞於鄉里者舉而進之ト云ハ是別郡於テ國司詳ニ教テ其
 學文行跡アリテ證據正キラハ必天子ノ可奉舉トノ事ニカ孝廉ノ民
 其聞ニシキニハ或ハ閣ニ表シ或ハ米帛ヲ賜ハル事記録ニ多シ是異朝ノ

賦役令曰凡孝
 子順孫義夫節
 婦志行聞於國
 郡者中大政官
 表奏門閭同籍
 志免課役有精
 敏通察者別加
 優賞

賢良方正孝廉ノ科ニ類セリ國郡ヨリ貢ノモノハ内進士ノ科有テ試
 策ノ法カ行タル京ニ大學寮ヲ立秀才明經明法筆道ノ四等ヲ立
 テ人ヲ舉ルノ法具ニ學令ニ是選叙考課令ニ見タリ然レモ進士科
 ハ皆詩賦文章ニ陷ル故其弊後世近相殘テ詠歌部曲管絃等
 家名ヲ立詩作文章ヲ專トス是異朝唐ノ此ノ進士ノ科ニ相類メ
 賢良ヲ尋孝廉ヲ表スル事ハ止ミ又本朝ノ風俗ナカテ隋唐宋ノ格
 也不比等ノ令ニ出セル処殆是ヲ以記スニ似タリ又武舉ノ事ハ兵部省
 是ヲ司リテ武官ノ除授選考ヲ司ル之本朝必異朝ノ例ヲ可追ニテテ
 不ト云ハ臣人君其信ヲ以推スナハ舉士ノ道更ニ聖人ノ法ニ不違世上ノ
 風俗ニ弊アル又異朝ノ類ス人ヲ知テ是ヲ用イ賢良ヲ得テ政ヲタス

ケシムルハ人君ノ本是ニ不可過ナレハ能其本意ヲ探テ奸佞ノ偽ニ陷
テ知^ル有^ラスル^テ明君ノ急務ト可謂也

推舉之任案ルニ是ハ類ヲ推メ舉シムル^テ君子小人共ニ各類アリ類ヲ
以集ルハ天地ノ常經ナルカ故ニ諸ノ官人ニ命メ類ヲ推メ賢者ヲ舉シ
ムル^テ也金玉ノ尾礫ニカクレ大木ノ凶谷ニ生スル下ヨリ是ヲ見知見立カレ終
ニ砂礫ニ交ハリ凶谷ニ終ル是本^ノ人ノ推舉ニヨリ^テ賢人智者ノ世ニカクレ
人ニ雜クテ有之モ人^ニ是ヲ推舉セカレバ自^ラ知^ラテライ^テ自媒メ名ヲ賣^リ
ヲ求ル^テテラズ故ニ諸ノ官人ノ中ニ知^テ可然篤行材智ノ者^{アリ}ハ是ヲ舉
問メ推舉セシムル^テ賢ヲ求ムル^ノ道ニメ或ハ好惡ニ依テ其善ヲ隱シ己カオ
ニ誇^リテ人ノ賢ヲ蔽^フテ是ハ賢者ヲ舉ル^ノ道ヲ失^フ由テ其罪科尤^モ不^レ輕

忠臣ハ舉賢不^レ避^レ仇讐^ヲ其廢也^ニ不^レ附^レ親近^ト云^レリ己カ好惡愛憎ニ
由テ人ヲ不^レ舉^レ親^レ疎^レ新^レ古^レ貧^レ富^レ隨^テ賢^ヲ不^レ肖^テ明^ニセカレハ皆小人ノ
ウカシ朝廷ニ小人^{アリ}ハ小人又類ヲ以集ル小人類ヲ立テハ天下國家共ニ暗^ニ
古ヨリ報國薦賢爲^テ大^ト云^レリ大臣ヨリ小臣ニ至ル迄主君ノ恩ノ深キ^テ
アケテ不可^レ言^フ何事ヲツトメ何ノ奉公ヲ^シテ此國恩ヲ報セシトナラハ賢材ヲ
知^テ是ヲス^メ用^ル元^ニ不^レ知^ト云^レテ^ハ國家草業ノ主君ノ時ハ下ニ切^リ立
知^ラテ專^トメ其材德驗^スルモノ多^ト云^レハ世久ク業平ニ傷^ミ子孫相續
メ官祿ニス^ニ或ハ三ノ子或ハ遠親縁類皆權門ニ依テ任官奉公
ノ身トナル故ニ朝廷皆人ノ多^クアケ^テ祿ノ費エ^ルテ^ハ厭^テ推舉ノ儀聊
無^シ下臣又賢才ヲ知^ト云^レハ先我^ノ類ノ内ヲ奉公セシメ^テ計^テ推舉

スルナシ是上下共賢ヲ求ル心薄ク世常美平ナラントノ思カ故ニタマ
タマ推舉スト云臣我意ニ任セテ其選更ニ公ノタメナラサルニ上ニ二ノ賢臣
有ト云臣下ニ衆官ノ賢アラハレバ其情不通施行難成モノニ然レバ
君子小人共ニ其事ノ效シテ大ニ致サントナラバ類ヲ廣クセサレ事行難キ
モノ也故ニ固官ニ云推賢讓能廢官乃和ト云ヘリ晋ノ祁奚年老テ
政ヲカシ退ク時晋侯執カ汝カ跡ヲツカセテ可宜ヤト問ケレバ祁奚答
テ申サク解狐可也解狐ハ祁奚カ昔ノ仇ナリシカバ晋侯不審アリテ
重テ問ケレバ答曰君ノ問可非問仇ト云リ又國ノ尉多キ者ヲ尋ケレバ祁
奚我子祁午ヲ以答晋侯我子ヲアスルハ至テ依怙ニ似タリケレバ重テ
問玉フ君ノ問可非問子ト答ケル時ノ人以羨談トシ舉ル人ト私ニト沙

汰セリトカヤ昔ノ人ハ唯國家ノタメナラシテヲ謀テ我爲メニ親疎ノ用ア
ラズ如此ノ人臣思入ル一深クバ下ニ賢才ノスル一不可有ニ尙テ推ト
云ハ事ヲ人ニ讓テ我ヲ高ステサルノ辞ニ我ニ利ヲ專トメ進テ好ム
心有サハ人ノ我ニマサシテヲ惡ムカ故ニ賢材ヲ舉ルテアラサルニ國ヲ治
ハ礼讓ヲ以奉トス礼讓不正ハ人皆利ニ進ニ勢ニツクテヲ專トス
利ト勢トヲ專トセバ不奪不厭ト孟子梁ノ惠王ヲ諫シ処人臣トシテ
上ヲナイカシロシ或ハ國ヲ奪或ハ君ヲ弑其萌処ノ基ハ利ニ走リ勢ヲ
見処ヨリ起ル一朝一夕ノエエニアラズメ終ニ此大惡無道ニ及テマノア
タリナレバ人君是ヲ察メ其機ヲ早クシクバシ然則推舉ノ事ハ礼
讓ヨリ出ト可知ト本朝ニモ推任ト云一有是ハ臣家ヨリ可然人ヲ

推舉アリテ奏問ヲ經官位ヲ與ヘ玉フニ是近來ノ沙汰之然レモ推
任ト云オハ推舉メ用イラルノ心ナルベシ其本意ヲ云ハ推賢讓能トモ
ナルベキニ

重濫任之戒

師ノ曰人ニ君子小人ノ異ナルアリ其ナス処又君子小人ノワカ有リ人君ノ人ヲ
用テ其人品ヲ知テソレニ隨テ其事ヲ授クル任官道ト叶フ故ニ天下ノ
人皆其事ヲ安シ不徳薄メ位高知小メ謀ニアカリカハ小メ任重キハ
必天下國家ヲソナフノ基ニ爰ヲ以考ルオハ任官ノ道大方心得テハ
人其人ニ不レ可有之大臣武將列牧近臣京兆留守監察等ノ事ハ
云ニヤ及ス凡官ト云職ト云ハハ微官タリト云ハ其任ヲニスルニ

不可有之也一官ニスリナレ時ハ衆官必ニスリナリ一人惡人アルハ衆人
隨之入善ニ入ルハ難ク惡ニ陷ルハ易ケレバハ況宰相武將列牧ノ
類ハ天ニ代テ人ヲサメ一官ヲ以百官ニ長タリ上ハ百官ヲサトシ下ハ萬
民ヲ撫育スルノ官職ナルカ故ニ古人皆重之是天下國家ノ多ク思カ
故ニ然ルヲ人君私ノ憎愛ニ從テ其職ヲ悞リニセシテ天ノ責更ニ不
可道也周易ニ鼎折足覆公餗其形渥凶シト云ルハ人君カヲハカリ
徳ヲ考ルメ是ニ官職ノ重ヲ與ヘ玉ハ鼎ニ不相應ノ物ヲ入テ煎ル故ニ
鼎ノ足折テ内ノ羹ヲコホスニ同ジト云ルハ所用非其人ヲ論セルハ草
業ノ明君直ニ其任官ノ堪不堪ヲ知ルニタヨリ有リ守文ノ主將ハ任官
ノ善惡心ヲシテカレバ難見其故ハ草業ノ時ハ世ニ猛將勇士多ク民又

徳ノ厚キ婦セシヲ思ガ故ニ文武ノ任官其邪正忽ミアラハ棄邪正ニ
任セカレハ國家ノ民不歸服ヲ以自然ト邪正ヲ糾明メ官職理ニ叶フニ
身文久キ時ハ上ノ威重ク時ツクメ下皆屈服ス上ヲウラミ世ヲサニスル者
モ父祖代々ノ恩ヲ思テ大義ヲ不企況別牧郡司賦歛ヲ厚クシ課役
ヲ重クスト云ハ上下ノ威遠ニタカイ愁訴ヲ捧クハ民ニ身ヲ思カ玉フ
トアラジナドハ云フニナリテ官ニ任シ職ヲ持モノモ其效ニハカタシ此故ニ身
文ノ世久キキナハ任官恨リニナリ易シト云之漢文帝夢ヲ信メ鄧通
ヲ用イテ官上大夫ニ至衛瑄戲車ヲ以任テ丞相ニ任ズ武帝專ラカ
術ヲ好テ奕大ヲ五利將軍ニ任シ文成少翁ヲ用テ其效ナキニ至テ
トテテ戮殺ス方術技藝ニ依テ大官ヲ得タル輩前後漢共ニ多

清館堂

唐ノ高祖ハ舞人ニ官ヲ興後唐ノ莊宗ハ伶人ニ刺史ノ職ヲ授ク宋ノ
徽宗ハ畫學ノ科ヲ立是等ヲ方伎ノ科ト号メ必暗君ノ世ニ行ナハ
ルト也文帝高祖ハ何レモ世ノ例ニナル賢材明断ノ君ナリト云ハ皆
好惡ヲスル処ニ由テ任官ノ實ヲ失ルニ殷ノ高祖モ夢ニ傳説ヲ得周
ノ文王モ白ニ依テ太公ヲ得シタシアレバ如夢幻泡影ノトトノ如ナル
仇ニ事ナリト云ハ聖人用テ利世安民ス然レハ聖人精誠ノ感スル
處ニシテ私ノタメニアラサル処ヨリ起レルト唯夢ニ見タルニ相似タリ
我好ム所ナリト云テ大官ヲ授テ玉ハハ人君ノ實ニイフサルニ次ニ
以化授官トアリ是ハ漢ノ文帝ノ時晁錯カ申行テ粟ヲ入テ官
ヲ得景帝ノ時貨ヲ以官ヲ授ク然レハ唯時ノ飢饉民ノ艱苦ヲ

二音節ニ義反

校ニタメメ當坐ノ政ト聞ケレト君子是ヲソレリ武帝又財ヲ入ヒテ
官ヲ授ク是ヲ賞郎ト号スト式黃霸が類モ皆錢ヲ賦メ官
ヲ得タリ後漢ノ靈帝ハ賣官之法ヲ立ツ皆是暗君ノナス
所メ賢主ノ所笑ナリ 次ニ任子之事是ハ官人ノ子等ニ官
ヲ與フルト漢ノ官人ノ子三年父ノ任非儀アラカレバ子一人ヲ
官ニ舉ル依テ任官ノ者ニ尪弱ノ輩多シテ官其人ニアタラカ
リシユ董仲舒が策ニ是ヲ非トス宣明選求賢除任子之
令外家及故人可厚以財不宜居位ト云是也又蔭補ト号メ
官人ノ親族皆入り仕テ官ヲ得ルアリ是ヲ門蔭トモ云也宋
ノ自馬光是ヲ改メシフシ之リ各官爵ヲ以人ニ私メ天下ノ夕

メセサルニ官爵ハ本天下萬民ノタメニ設ケテ是ヲ以憎愛セシメ
メニアラス然レバ大臣功臣ノ弟子外戚親故ノ人有テ是ヲ撫育セ
ニトナレバ財ヲ與金帛ヲ賜ハリテ家ヲ豊ニスルヲ以ヨシトス官位
ヲ授ケシト甚々其イワレナシ賢材有功ノ者ヲ待スルハ官位ヲ以ス
無故メ官位ヲ與ルハ政ヲニタルノ大本トスル也



Handwritten text in vertical columns on the right edge of the page, including characters such as 清, 雅, and 片.

