

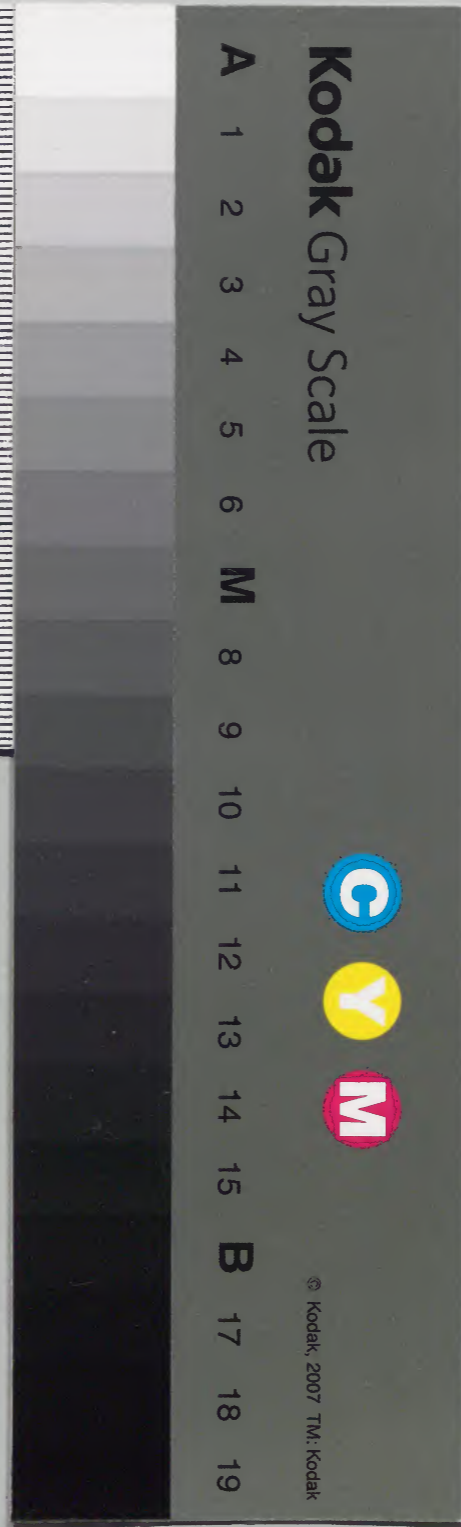
# 皇朝史略

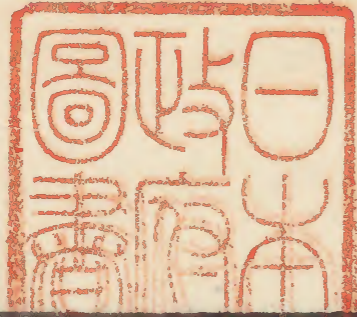
三

		二〇二九	和書門
一五	八三	五九	
册	架	函	號類

三〇九	二〇二九	和書
函	一五	
一八	五九	
架	册	號類

内閣文庫		
番號	和	20295
冊數	15	( 2 )
函號	269	38





淺草文庫

皇朝史略卷之三

水府史臣青山延于著

延光校

天智天皇初稱葛城皇子一名中大兄舒明帝嫡子皇極帝所生也帝既誅入鹿有功皇極帝欲傳位於帝帝從中臣鎌足之言密奏讓孝德帝皇極帝嘉之遂禪位於孝德帝立帝為皇太子匡輔朝政齊明帝再祚仍為皇太子及齊明帝崩於朝倉行宮素服稱制奉梓宮還難波○壬戌夏六月百濟貢調○癸亥秋八月新羅滅百濟初帝使大山下狹井檳榔小山下朴市秦田來津

帥兵五千餘護送百濟王子豐及其叔父忠勝等忠勝本  
註書俾歸國又使大將軍阿曇比羅夫等率舟師一百艘  
救之立豐為王既而豐疑福信有貳收殺之新羅聞豐  
殺福信來圍州柔唐將劉仁軌劉仁軌及東國通鑑唐書列船于  
白村江唐書作白江我軍與唐兵戰敗績扑市秦田來津死  
之豐奔高麗百濟遂滅諸將班師○甲子春二月改冠  
位號增為二十六階定氏上民部家部之制是歲置防  
烽於對馬島筑紫等國○乙丑秋九月唐使沂州司馬  
劉德高等來聘是歲遣小錦守大石小山境部石積等  
於唐○丙寅春正月高麗貢調是冬僧智由獻指南車

○丁卯春三月遷都近江滋賀滋賀代要記謂之大津宮

○冬十一月大山下境部石積等歸自唐是月築城于

倭高安讚吉屋島對馬島金田○元年戊辰春正月帝

即位本書註一說曰六年春三月即位按本書以壬戌

皇崩是則以即帝性至孝殯先帝六年至是登祚帝性

位紀元今據之○夏四月百濟入貢按唐書云豐走不知所

代要記○常陸國獻白雉及角馬陸常

衆及倭人請命諸城皆復也○講武近江多置牧

放馬○秋七月高麗新羅朝貢○冬十月唐滅高麗初高麗

仲牟王按仲牟朱蒙也建國時言傳國千歲矣其母曰善治之

皇朝通志 卷三

則可庶幾也若不得千歲但當有七百年也至是竟如其言云○是歲新羅僧道行盜草薙劔將奔其國遇風雨晦冥不能進而歸○二年春三月耽羅王遣其子父麻伎貢獻○秋九月新羅朝貢○冬十月車駕臨中臣鎌足第問病尋遣大海人皇子就鎌足第賜姓藤原授大織冠為內大臣是月鎌足薨鎌足為人忠亮知莫不言制禮儀定律令皆出其手制以下大織冠傳及薨帝尤悼惜臨第宣詔賜賻○是歲遣小錦中河內鯨等於唐徙百濟佐平餘自信佐平鬼室集斯等男女七百餘口於近江蒲生郡唐使郭務悰等來○三年春正月制朝廷禮

儀及行路相避之禮○二月造戶籍糾斷盜賊浮浪○築長門及筑紫城○夏六月有人得龜背書申字上黃下玄長六寸許○是歲造水碓治鐵○四年春正月以大友皇子為太政大臣蘇我赤兄為左大臣中臣金為右大臣蘇我果安巨勢人紀大人為御史大夫置太政大臣御史大夫始此置以下公卿補任○頒冠位法度○高麗朝貢按東國通鑑高麗已亡新羅於封高安勝為高麗王其稱高麗朝貢者蓋是也○唐百濟鎮將劉仁願遣李守真等上表○授百濟佐平餘自信沙宅紹明等五十餘人位各有差○二月百濟朝貢○常陸獻侏儒長一尺六寸○夏四月始置漏刻擊鍾鼓

以警時帝為太子時親製漏刻至是置之新臺○六月百濟新羅朝貢○秋九月帝不豫○冬十月帝彌留召大海人皇子屬以後事皇子稱疾固辭請為僧許之即日剃髮敕賜袈裟皇子遂入吉野立大友皇子為皇太子立大友為皇太子○十一月太宰府言唐使郭務悰等至比智島○左大臣蘇我赤兄等五人奉皇太子盟帝前○十二月帝崩在位四年稱制者六年凡十年年四十六本書享年闕今據舒明紀年十六之文推之葬山背山科陵葬已下延喜式或曰帝騎馬至山科入林中莫知所之後獲遺履瘞之即就起陵云或曰以下扶桑略記水鏡○按日本紀於天智天武紀多隱諱之言事實難得而考

然據略記水鏡則帝之崩蓋有非常之變而舊史所不載事實曖昧今不可得而考姑附備考帝嘗作行宮於筑前上座郡朝倉材木不斷務從質樸時人號曰木丸殿帝為之歌後世傳為歌曲十訓抄帝好學能文明習治體興學校制典禮憲章文物粲然可觀規摹宏遠振古未有云懷風藻序後置十陵隨世數遞除三代實錄以帝為中興之祖百世不除焉云神皇正統記外史氏曰帝以不世出之姿誅逆臣平國難救社稷之將顛創學校制禮儀垂典刑於將來觀其任用鎌足終始不疑君臣遭遇雖漢昭烈之於諸葛亮茂以過也武能戡亂文能致治自非英明之王安能臻

此哉後世以帝為中興之祖良有以也

皇太子立是為天皇大友

天皇大友天智帝長子也母伊賀采女宅子娘長子據

初稱伊賀皇子為人魁岸奇偉眼光射人唐使劉德高

見而異之曰皇子風骨非常不似世間人為人已下天

智帝大漸立帝為皇太子至是即位大漸已下扶○元

年壬申春三月遣內小七位阿曇稻敷於筑紫告國喪

於唐使郭務悰務悰等喪服舉哀獻書函信物○夏五

月高麗朝貢○六月大海人皇子稱兵于吉野遣其將

村國男依和珥部君手等於美濃差發兵眾使大分惠

尺等乞驛鈴於倭留守司高坂王高坂王不聽於是皇

子東行使伊勢國司三宅石牀等率兵五百塞鈴鹿山

道京師大震帝召羣臣會議或進策曰急發驍騎追躡

其後若稽緩則失事機矣帝不聽

外史氏曰古人有言兵聞拙速不聞巧遲當是時吉

野兵未集人心未附急發驍騎以罷其後未必不得

尅也而及大兵已集人心已屬欲一舉而滅之可謂

失策矣盖帝有英才而無雄略此其所以終取敗

亡也歟

乃遣韋那磐鍬書藥忍坂大麻呂于東國穗積百足物

部日向于倭京佐伯男于筑紫樟磐手于吉備國發兵  
磐鍬至不破藥大麻呂爲伏兵所虜磐鍬逃歸倭留守  
司高坂王與百足等陣于飛鳥寺西百足爲吉野將大  
伴吹負所誘殺日向等亦被擒高坂王出降秋七月吉  
野將坂本財陷高安城壹岐韓國分軍自大津丹比二  
道進攻財于高安城財等進兵渡衛我河韓國戰于河  
西破之河內國司來自鹽籠謀應不破軍潛集兵衆韓  
國覺之鹽籠聞事泄自殺時山部王蘇我果安巨勢人  
將兵數萬軍于大上川欲進嚴不破山部王爲果安人  
所殺軍亂不進果安自殺將軍羽田八國其子大人以

其族降于吉野將軍大野果安擊大伴吹負于乃樂山  
大破之追至八口疑有伏而退境部藥與村國男依戰  
于息長橫河兵敗死之秦友足與男依戰于鳥籠山死  
之壹岐韓國與吹負戰于葦池上不利吹負更陪兵三  
道並進大養五十君爲中道將屯村屋上道軍屯箸陵  
五十君使別將廬井鯨率精兵二百衝吹負營營堅不  
可犯鯨不得進既而吉野將三輪高市麻呂置始菟大  
破上道軍于箸陵進斷鯨軍後兵士驚潰死傷無算鯨  
僅以身免村國男依攻破粟太軍進薄瀨田帝悉衆軍  
橋西旗幟蔽野鉦鼓震天將軍智尊率精銳爲先鋒撤

橋板三大置一長版繫索設機列弩亂發矢下如雨弩列  
已下扶桑略記吉野兵不敢進大分稚臣棄矛提刀蹈版疾度  
冒矢以進衆兵繼進守橋兵悉亂智尊怒斬退者不能  
禁也智尊戰死我軍遂敗犬養五十君谷鹽手與村國  
男依戰于粟津市敗死左右大臣群臣皆逃唯物部麻  
呂一二舍人從帝崩于山前時年二十五初帝夢有朱  
衣老翁捧日授帝有人從腋下出奪去已覺驚異語藤  
原鎌足鎌足歎曰聖朝萬歲之後恐有巨猾伺隙乎然  
臣聞天道無親唯善是輔大王自脩德災異不足憂也  
臣有女願納掖庭奉巾櫛帝聽之至是果不終矣帝性

明悟好學善詩廣延文學之士以為師友嘗侍宴獻詩  
曰皇明光日月帝德載天地三才並泰昌萬國表臣義  
述懷曰道德承天訓鹽梅寄真宰羞無監撫術安能臨  
四海時年已下其文藻精絕如此大海人皇子立是為  
天武天皇

天武天皇幼名大海人天智帝母弟也生而岐嶷及壯  
英武曉天文遁甲天智帝四年削髮赴吉野時人為之  
語曰所謂翼虎放之也帝大友元年五月朴井雄君來  
告曰朝廷敕美濃尾張國司差山陵役夫令各執兵臣  
以為非唯為山陵必有事矣若不早圖噬臍無及也又



有人告曰近江京至倭京多置斥候命菟道守橋者遮留吉野舍人運私糧者帝令人廉之果然乃怒曰吾之所以遁世者本圖全身事勢既急吾豈坐取亡乎六月遣村國男依和珥部君手身毛廣往諭美濃國司先命安八磨郡湯沐令多品治發本郡兵急塞不破道帝將赴東國或諫曰近江群臣畜謀已久聞我東行則所在必起相謀然今欲徒手而東臣恐道路梗澁事且不測帝從之欲召還男依等乃遣大分惠尺黃書大伴逢志摩乞驛鈴於倭留守司高坂王惠尺直至近江召高市大津二皇子會帝於伊勢已而高坂王不與鈴志摩歸

報帝乃與正妃鸕野皇女草壁皇子忍壁皇子及朴井雄君縣犬養等二十餘人赴東國時事出倉卒不遑待車馬步而出及途遇縣犬養大伴始得騎馬比過津振川車馬亦追至夜渡橫河有黑雲竟天廣十餘丈帝舉燭親秉式占曰此天下兩分之象也然我終得之乎進至伊賀郡郡司等率兵來歸經荊菽野赴積殖山口高市皇子率民大火赤染德足等來會進經大山至伊勢鈴鹿國司守三宅石牀介三輪子首湯沐令田中足麻呂等來會發兵五百塞鈴鹿山道至朝明郡迹太川上望拜伊勢大神大津皇子率大分惠尺等來會村國男

依亦來報發兵三千塞不破道帝褒之命高市皇子監其軍事帝大友遣書藥忍坂大麻呂等徵東國兵藥等至不破高市皇子伏兵虜之帝入不破尾張國司小子部鉏鉤率衆二萬來歸帝大喜分遣其兵守諸道進至野上高市皇子來迎帝撫背褒慰命總統軍事造行宮于野上其夜大雷雨帝祈曰神祇祐我則雷雨息矣言訖即息帝如和暫視軍大伴吹負與倭京留守司坂上熊毛及漢直等謀奪飛鳥寺營殺其將穗積百足擒穗積百枝物部日向招降留守司高坂王稚狹王遣大伴安麻呂等來報帝大悅即就拜吹負爲將軍三輪高市

麻呂賀茂蝦夷及諸豪傑相率歸吹負七月吹負欲嚴近江赴乃樂分遣裨將守龍田大坂石手三道坂本財赴龍田次平石野近江兵在高安城望風而遁帝遣紀阿閉麻呂多品治等將兵數萬自伊勢大山赴倭村國男依書根麻呂將兵數萬自不破向近江衆皆以赤爲幟別命多品治率兵三千屯荊菽野田中足麻呂守倉歷道近江將山部王蘇我果安巨勢人將兵數萬陣于犬上川軍自潰而逃羽田八國以族來降帝授斧鉞爲將軍北入越吹負與大野果安戰于乃樂山敗走近江別將田邊小隅夜襲倉歷田中足麻呂棄營脫走小隅

又嚴薊萩野多品治逆擊走之村國男依與近江軍戰于息長橫河破之斬其將境部藥東道將軍紀阿閉麻呂等聞吹負敗遣置始菟赴援遇吹負于墨坂進屯金網井軍復振與壹岐韓國戰于葦池上破走之吹負分軍三道並進親當中道近江別將廬井鯨率兵來犯吹負兵連射鯨不得進會上道將三輪高市麻呂置始菟大破近江軍于箸陵乘勝斷鯨軍後鯨潰走倭地盡定諸將進至賴田遂破近江軍帝大友退至山前自縊焉諸將至不破奏捷八月命高市皇子議近江群臣罪右大臣中臣金處斬御史大夫巨勢人并其子孫及蘇我

果安子悉配流按扶桑略記水鏡曰是歲八月筑紫獻朱雀因改元曰朱雀明年備後獻白雉

改元曰白鳳然本書所載今不取姑附備收○元年春二月即位於飛鳥淨

見原宮○夏閏六月耽羅王遣子久麻伎朝貢新羅遣

使賀登極○秋七月始置不破關秋七月己下一代要記帝王編年記○

八月高麗入貢○二年春三月對馬始貢白金○三年

春正月始起占星臺○夏四月遣小紫美濃王佐伯廣

足於龍田立野始祭風神○四年秋九月為新嘗卜定

國郡齋忌則尾張山田郡次則丹波訶沙郡並食本書註齋

忌此云踰既次此云須岐按大嘗始見清寧紀悠紀修基之制始見于此古者新嘗大嘗並稱今已後其制始

定中右記以此為大嘗之始○冬十一月乙丑以新嘗

事不告朔○五年春正月庚辰射于南門十七日大射  
 始此十七日己下據師元年中行事○七年春二月高麗入貢○冬十  
 月新羅入貢○十一月始置龍田山大枝山二關築羅  
 城於難波○八年夏五月高麗入貢○冬十一月新羅  
 入貢○九年春正月詔畿內及諸國繕修天社地社○  
 二月詔定律令○立草壁皇子為皇太子○三月詔川  
 島皇子忍壁皇子大錦下上毛野三千等撰帝紀及上  
 古以來事○夏四月定親王至庶人服色制度○秋七月  
 遣使新羅高麗○冬十月新羅入貢○詔大山以下小  
 建以上各上意見○十年春三月敕境部石積等造新

字四十四卷○夏四月詔令男女始結髮○六月男女  
 始結髮仍著漆紗冠○秋九月敕停跪禮匍匐禮用難  
 波朝廷之立禮○十一年春二月詔大津皇子始聽朝  
 政○夏四月詔罷銀錢用銅錢尋詔復銀錢○秋八月  
 大伴吹負卒吹負咋之子咋子續日本紀智畧絕人帝之在吉  
 野吹負竊察有時變稱疾居倭及帝起兵率眾屬之數  
 立奇功拍麾英俊咸得其宜帝之得天下其功居多卒  
 贈大錦中○冬十二月遣使巡行天下定諸國疆域○  
 十二年春二月遣淨廣肆廣瀨王小錦中伴安麻呂等  
 於畿內三野王小錦下米女筑羅等於信濃相建都之

地○三月車駕巡幸京師定宮地○夏閏四月詔令文武官務習軍事具兵馬器械有馬者為騎士無馬者為步卒以時檢閱焉○冬十月詔改天下諸氏族姓定為八等○遣伊勢王等定諸國疆域○遣使耽羅○十三年春正月改爵位制增階級諸王以七階諸臣四十八階○秋九月遣使於東山山陽山陰南海諸國巡省風俗察國司郡司治狀○朱鳥元年夏五月帝不豫○六月十帝疾草薙劍為祟因還納之熱田社○秋九月帝崩在位十四年帝嘗制五節舞後世傳之帝嘗已日本紀天平十五年詔文皇后立是為持統天皇

持統天皇小字鸕野讚良天智帝第三女也母遠智娘為天武帝妃生皇太子草壁深沉有大度帝之稱兵也常從行間與定謀議帝即位立為皇后至是臨朝稱制○大津皇子謀反伏誅大津容貌魁岸音辭俊朗為天智帝所鍾愛幼而好學善屬文性放蕩不羈卑身下士人多歸之時有新羅僧行心通天文卜筮相大津曰皇子骨法非常久居下位難全身因勸作逆由是竊懷異志幼而已下至是遂謀反事覺皇后乃使人收之賜死懷風藻譯田驛舍大津臨刑賦詩曰金烏臨西舍鼓聲催短命泉路無賓主此夕誰家向人惜其才學云臨刑已下○

丁亥春正月遣直廣肆田中法麻呂追大貳守川田等  
 於新羅赴國喪○秋九月設國忌齋於京師諸寺置國  
 忌始此置國忌已下○戊子秋八月耽羅貢獻○己丑  
 春正月乙卯大學寮獻杖八十枚卯杖始此卯杖已下  
 公事○夏四月皇太子薨○新羅遣使弔國喪敕責其  
 根源○夏四月皇太子薨○秋七月詔左右京職及諸國司築射  
 無禮却其貢獻○秋七月詔左右京職及諸國司築射  
 場○閏八月詔諸國司點其民四分之一講習武事○  
 元年庚寅春正月皇后即位帝稱制四年至是登阼按  
 書以稱制之明年為元年與天智紀同書法而本史於  
 天智紀以即位年紀元則於持統紀亦不當以稱制年  
 紀元故今從本史天智紀○夏四月定服色八等○秋  
 例以即位年為元年也

七月以高市皇子為太政大臣按帝以高市皇子為太  
 以政故本書書其薨曰後皇子尊不書其名天智帝以  
 大友皇子為太政大臣其後高市皇子為之皆以儲貳  
 任之而後世以人子多治比古王之子多治比古王  
 孫多治比古王之子多治比古王○冬十月先是新羅  
 遣使護送遣唐學問僧及大伴部博麻博麻筑紫人齊  
 明帝十七年從軍赴百濟為唐兵所執在異域二十二年  
 備嘗艱苦輸忠於朝至是帝嘉其節授位務夫肆○令  
 高市皇子率百官相藤原宮地○十一月始行元嘉曆  
 儀鳳曆○十二月行韋藤原相宮地○三年春三月行  
 幸伊勢中納言三輪高市麻呂上表諫速幸妨農時不

聽高市麻呂詣闕，免冠極諫，帝竟不納。冬，十二月，新羅入貢。○四年春正月，詔令天下勸植桑紵、梨、栗、蕪菁。○冬十二月，遣陳法博士等講武諸國。○五年春三月，置鑄錢司。○冬十二月，遷居藤原宮。○六年春三月，新羅王遣其子良琳貢獻。○七年春正月丙午，漢人奏踏歌十六日踏歌始。此十六日已下水鏡。○秋七月，太政大臣高市皇子薨。○八年春二月，立皇孫珂瑠為皇太子。六年已據釋日本紀引玉子按別記初，高市皇子之薨也，帝會百官議建儲，眾議紆紆久而不決。葛野皇子進曰：「開國已來，子孫相承以登帝位，若

兄弟相及，則亂由此興。仰察天心，焉得能測推之人事。聖嗣自定，誰敢間然。時弓削皇子欲有言，葛野叱之，乃止。帝嘉之。懷風藻至是，遂立皇孫。續日本紀葛野，帝大友之子也。懷風藻○秋八月，帝禪位於皇太子。在位八年，稱制者四年。凡十二年，皇太子立，是為文武天皇。○文武天皇，小名珂瑠。釋日本紀引王子按別記皇太子草壁子元明，帝所生也。持統帝八年立為皇太子。是年八月，受禪即位，因改元。○冬十月，新羅入貢。○二年夏五月，敕太宰府繕治大野基肆、鞠池三城。○秋七月，禁博戲、游手之徒。○定朝儀。○三年夏五月，流役小角於伊豆島。小角

大和人性敏悟通釋典善咒術年三十二葉家入葛木  
 山絕粒食大和以下扶桑畧韓國廣足師事之後害其  
 能誣以妖妄惑眾至是竟見配流○秋七月多禰夜久  
 菴美度感人來貢方物度感鳥始通○冬十二月始置  
 鑄錢司按日本紀持統帝八年置鑄錢司而此云始置未詳其故○四年春二月令  
 越後佐渡修石船柵○重敕王臣蓄兵器○三月僧道  
 照死遺言火葬於栗原火葬自此始  
 外史氏曰夫喪親之終孝子之所盡心也故聖人為  
 之衣衾為之棺槨殯殮之葬埋之又為之祭祀之禮  
 事亡如事存所以使為子者盡心也自佛法東流以

後始有火葬之事雖天子之尊歷世行之况庶人乎  
 夫生而事之死而焚之是刑其屍也有人子之心者  
 安忍刑父母之屍哉然流俗相承恬不知怪以謂為  
 其親減罪甚哉其惑也而作俑始于此可勝歎哉  
 道照河內人孝德帝時隨使如唐師事玄奘三藏始習  
 禪定後隨使歸朝周將天下諸津濟處儲船造橋山背  
 宇治橋其所創造也○定諸國牧地○夏五月遣使于  
 新羅○六月敕淨大參思壁親王直廣壹藤原不比等  
 選定律令不比等鎌足之子也○秋八月右大臣多治  
 比島任左大臣秋八月已下○冬十月始置製衣冠司



大寶元年春正月乙亥朔帝受朝於太極殿儀衛嚴  
整蕃客陪位文物之美於是大備○二月始釋奠○三  
月改制官位停賜位冠易以位記定服色制以大納言  
阿陪御主人為右大臣○秋七月左大臣多治比島薨  
先是帝優其高年賜靈壽杖至是薨年七十八○八月  
律令成○九月上行幸紀伊○冬十月如武漏溫泉○  
二年春正月己巳朔帝受朝於太極殿親王及大納言  
已上始著禮服諸王以下著朝服○三月始頒度量  
於天下○夏四月令筑紫七國及越後貢米女兵衛○  
五月敕從三位大伴安麻呂正四位下粟田真人等參

議朝政○六月遣民部尚書粟田真人左大辨高橋笠  
間於唐○冬十月頒律令於天下○十二月始闢美濃  
岐蘇山道○太上皇崩壽五十八本書身年闕今據  
紹運錄代要記○  
三年春正月以三品忍壁親王知太政官事○夏閏四  
月右大臣阿陪御主人薨○慶雲元年春正月以大納  
言石上麻呂為右大臣○始停百官跪伏之禮○秋七  
月粟田真人等還自唐真人至長安見武后賜宴麟德  
殿真人好學能屬文進止有容唐廷稱其溫雅至長安  
已下唐  
書○二年夏五月知太政官事忍壁親王薨○秋九月  
以二品穗積親王知太政官事○冬十月新羅入貢○

皇朝史略 卷三 十一

十二月重制天下婦女自非神部齋宮宮人及老嫗皆  
 髻髮○三年春三月左京大夫三輪高市麻呂卒高市  
 麻呂士申之亂從天武帝有功持統帝時為中納言以  
 極諫不行辭官辭官陳風藻後為左京大夫及卒贈從三位  
 高市麻呂好學善詩為世所稱藤原麻呂為詩吊之有  
 云君臣誰云易臣義本自難奉規終不用歸去遂辭官  
 好學已下懷風藻○秋九月遣使七道始定田租法○是歲天  
 下疾疫百姓多死始作土牛大儺○四年春二月詔群  
 臣議遷都○夏四月帝崩壽二十五享年據畧記火葬  
 飛鳥岡在位十一年改元者二曰大寶慶雲帝天姿寬

仁博涉經史最善射藝帝用心政事定律令制朝儀文

物典章至帝大備云帝母阿閉皇女立是為元明天皇

元明天皇天智帝第四女也初適皇太子草壁生文武

元正二帝慶雲四年秋七月即位於大極殿按大極殿始見天武

紀而即位用之始此○和銅元年春三月以右大臣石上麻呂為

左大臣大納藤原不比等為右大臣

外史氏曰藤原鎌足佐天智帝一匡天下其有功於

社稷也大矣及其子不比等能幹父蠱加以外戚之

勢職任台司位極人臣厥後子孫家戚里而世鼎鉉

遂使威福之柄一歸攝關此雖由國家待功臣之厚

抑亦任以政事之弊也觀不比等為右大臣則可見外戚之盛始於此嗚呼有國有家者可不鑒前失而防未然哉

○夏五月始行銀錢○秋八月始行銅錢按先是用銀錢銅錢已見

舊史然錢皆無文至是初鑄和銅開珎錢故曰始行非謂銀錢銅錢之制始于此也○二年春三

月以左大辨巨勢麻呂為鎮東將軍赴陸奧民部大輔

佐伯石湯為征狄將軍赴越後內藏頭紀諸人為副徵

遠江駿河甲斐信濃上野越前越中兵征蝦夷○秋八

月廢銀錢行銅錢○征狄將軍佐伯石湯副將軍紀諸

人等凱旋○三年春三月遷都平城置左右京坊置以下

鏡○右大臣藤原不比等創興福寺於新京元亨謂之

山階寺抄拾芥○是歲遷大官大寺於新京初舒明帝遷

大安寺於百濟河上改號百濟大寺天武帝遷之於高

市郡名大官大寺至是復移建焉元亨釋書○四年夏閏六

月始遣挑文師于諸國教織錦綾○五年秋九月始置

出羽國○是歲造鷹居社於豐前宇佐郡祀八幡大神

是歲已下字○六年夏四月割丹波五郡置丹後國割

備前六郡置美作國割日向四郡置大隅國○是歲敕

撰諸國風土記是歲已下代要記歷代○七年春二

月詔從六位上紀清人正八位下三宅藤麻呂撰國史

○八年秋七月知太政官事一品穗積親王薨○九月  
 帝傳位于冰高內親王在位九年改元者一曰和銅冰  
 高內親王立是為元正天皇  
 元正天皇諱冰高一諱新家日本紀皇太子草壁女而  
 文武帝之姊也至是受禪即位改元靈龜○二年夏四  
 月割河內大鳥和泉日根三郡置和泉監○秋八月志  
 貴親王薨○遣從四位下多治比縣守從五位安倍安  
 麻呂等於唐○冬十月禁內外諸司薄紗朝服六位已  
 下羅幪頭按幪頭即今之冠○養老元年春二月左大  
 臣石上麻呂薨○秋九月上行幸美濃觀當耆郡醴泉

初郡中有樵夫事父至孝家極貧鬻薪以養父父嗜酒  
 樵夫常提甌過市賒酒以進一日往山薪樵誤墜巖谷  
 之際聞有酒氣心怪之回顧其側有泉涌出其色似酒  
 常之芳烈甘美樵夫大喜汲以供父至是車駕幸美濃  
 過郡觀之以為孝感所致遂名其泉曰養老因改元授  
 樵夫官家至富饒初己下十訓抄著聞集○二年夏四月筑後守  
 道首名卒首名少治律令曉習吏事其為筑後守攝肥  
 後事勸勵生業教督耕種至植菜果養雞豚曲盡事宜  
 時躬按行有不遵教者輒譴責之老少竊怨罵之及叔  
 入莫不悅服又興陂池以廣灌溉肥後味生池及筑後

所在陂池皆是也人蒙其利故言吏事者咸以為稱首  
 及率百姓祠之○五月割越前四郡置能登國割上總  
 四郡置安房國割常陸十一郡以六郡置石城國五郡  
 置石背國○冬十一月多治比縣守等還自唐○三年  
 春二月始令天下百姓右社職事主典已上執笏○秋  
 七月始置按察使巡省諸國○冬十二月始定婦女服  
 制○四年春正月遣渡島津輕津司等於靺鞨國觀其  
 風俗靺鞨古肅慎之地唐書以下在去陸奧宮城郡治可  
 三千里多賀城碑土地極寒不宜水田和銅六年渤海大祚  
 榮受唐命為渤海郡王類聚國史盡并肅慎濊泊沃沮高

麗扶餘挹婁等地東國通鑑自是始去靺鞨號專號渤海云

唐書○三月一品舍人親王上日本紀三十卷○秋八月

右大臣藤原不比等薨贈太政大臣謚文忠謚據公先

是藤原氏未置氏長者至不比等始命為之尊卑分脉不比

等生四子武智麻呂房前宇合麻呂世稱武智麻呂為

南家房前為北家宇合任式部卿是為式家麻呂右京

大夫是為京家子孫貴盛而北家尤盛云大鏡以舍人親

王知太政官事○九月陸奧言蝦夷反殺按察使上毛

野廣人以播磨按察使丹治比縣守為持節征夷將軍

從五位上阿倍駿河為持節鎮狄將軍以討蝦夷○五

年春正月以大納言長屋王爲右大臣○夏四月征夷將軍多治比縣守等凱旋○六月割信濃置諏方國○冬十二月太上皇崩壽六十一○八年春二月帝禪位於皇太子在位十年改元者二曰靈龜養老皇太子立是爲聖武天皇○聖武天皇諱美麻斯文武帝子也母夫人藤原氏和銅七年立爲皇太子至是即位改元神龜○春三月陸奧言海道蝦夷反殺陸奧大掾佐伯兒屋麻呂○夏四月以式部卿藤原宇合爲持節大將軍宮內大輔高橋安麻呂爲副將軍征討蝦夷○令坂東九國兵三萬教習

騎射試練軍陣運帛絕綿布於陸奧鎮所○五月以從五位上小野牛養爲鎮狄將軍鎮撫出羽蝦狄○秋七月遣從五位上上師豐麻呂于新羅○冬十月行幸紀伊至玉津島詔改弱濱爲明光浦○十一月太政官奏上古淳朴冬穴夏巢後世聖人易以宮室京師帝王之居萬國所朝自非壯麗何以示威板屋草舍中古遺制難營易破空殫民財請命有司令五位已上及庶人力堪營辦者以瓦葺屋塗爲丹堊奏可○征夷持節大將藤原宇合鎮狄將軍小野牛養還京師○是歲鎮守將軍大野東人始築多賀城以備邊寇○二年

夏五月土師豐麻呂還自新羅○三年夏六月新羅入貢○冬十月行幸播磨印南野○四年秋閏九月皇子生○冬十月立皇子為皇太子○南島人來朝○五年春正月渤海王大武藝遣使獻方物上國書其略曰武藝啓山河異域國土不同延聽風歎但增傾仰伏惟大王天朝受命日本開基奕葉重光本枝百世武藝忝當列國監總諸蕃復高麗之舊居有扶餘之遺俗但以天涯路阻海漢悠悠音耗未通吉凶絕問親仁結援庶叶前經通使聘鄰始于今日謹遣寧遠將軍良將高仁義等二十餘人齎狀并附貂皮三百張奉送渤海本高麗

之故地高麗滅朝貢久絕至是武藝遣使來聘武藝祚榮之子也祚榮子據唐書○秋八月詔禁天下養鷹○始置內匠寮中衛府○九月皇太子薨○天平元年春二月殺左大臣長屋王先是漆部造中臣宮處東人誣告王謀不軌遣兵圍其第又使舍人親王及藤原武智麻呂等窮問賜自盡王高市皇子之子高市子據公卿補任好學善詩一時名流多遊其門好學已下懷風藻至是遭讒而死今昔物語時人冤之○二年春三月太政官奏大學生徒學業庸淺不能成達實由窮困請選性識聰慧藝業優長者給衣食以勸誘之又諸蕃異域風俗不同若無譯語難以通事

令粟田馬養播磨乙安等各教弟子專習漢語並許之  
 ○夏四月詔改天下婦女衣服用新樣○始置皇后宮  
 職施藥院○三年春三月廢詠方國併信濃國○秋八  
 月擢式部卿藤原宇合民部卿多治比縣守等六人並  
 為參議○冬十一月始置畿內總管諸道鎮撫使○四  
 年夏五月新羅入貢因請朝貢年期詔許三年一朝貢  
 ○秋八月遣從四位上多治比廣成從五位下中臣名  
 代于唐○五年秋七月始令大膳職備孟蘭盆供著為  
 恒典按孟蘭盆會始見日本紀齊明紀其後無所見公事根原滋觴抄以是年為始今據之○六  
 年春正月以大納言藤原武智麻呂為右大臣○二月

御朱雀門觀歌垣令京師士女縱觀○秋七月觀相撲  
 戲○是歲鎮守將軍藤原朝獨修築多賀城立石記道  
 程里數是歲山十○七年春二月新羅入貢以新羅私  
 改國號青却其使○三月遣唐大使多治比廣成還自  
 唐○冬十一月知太政官事一品舍人親王薨親任天  
 武皇子也○是歲自夏至冬天下患痘豆瘡死者多  
 ○八年春二月遣從五位下阿倍繼麻呂于新羅○秋  
 七月遣唐副使中臣名代還自唐○九年春二月遣新  
 羅使還奏新羅失禮不受使命於是召群臣上意見○  
 三月詔每國造佛像三軀寫大般若經一部始置國分

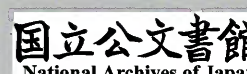


寺於諸國始置已下○秋七月以右大臣藤原武智麻呂為左大臣是日薨○九月傳筑紫防人太寶制遣諸國兵士以戍邊塞謂之防人大寶已下至是傳筑紫防人還本鄉差筑紫人令戍壹岐對馬○以從三位鈴鹿王知太政官事○冬十二月改大倭國為大養德國○十年春正月立阿倍內親王為皇太子以大納言橘諸兄為右大臣諸兄難波皇子曾孫美努王之子也初名葛城為諸王後賜姓橘宿彌嘗奉使陸奧國司祇承頗急諸兄不悅雖設酒饌不肯宴樂有舊宮人奉觴而歌曰鴉瑣嘉耶摩珂藝散信漢史類也滿濃為濃鴉瑣幾日

路乎倭禮母波難久爾於是諸兄解顏酣飲極歡而罷常奉使已下萬葉集○太宰府奏新羅入貢夏六月遣使太宰府却還之○十一年冬十二月渤海入貢先是平群廣成隨多治比廣成聘唐及還海中遭風飄至崑崙轉而復至唐取途渤海渤海王欽茂使其若忽州都督忠武將軍胥要德雲麾將軍已珍蒙送廣成海中又遭風胥要德船覆溺死至是廣成與已珍蒙入京師珍蒙上其國書曰欽茂啓山河杳絕國土曠遙佇望風歎唯增傾仰伏惟天皇聖殿至德遐暢奕葉重光澤流萬姓欽茂奉繼祖業監總如始義洽情深每修鄰好今彼國使廣成

等風濤失便漂落投此每加優賞欲待來春發回使等  
苦請及年歸去因備行資即為發遣仍遣若忽州都督  
胥要德等充使領廣成等令送彼國并附大蟲皮羅皮  
各七張人參三十斤蜜三升進上○十二年春正月遣  
使於渤海○三月遣使於新羅○秋八月省和泉監并  
河內國○九月太宰少貳藤原廣嗣舉兵反使從四位  
上大野東人從五位上紀飯麻呂將兵討之○冬十月  
行幸伊勢○十一月藤原廣嗣伏誅廣嗣字合之子有  
文武才幹文武才幹據松浦社緣起初僧玄昉為僧正居內道場寵  
遇日盛屢稱說法近侍皇后頗有醜聲聞於外屢以下今昔物

語廣嗣惡之又與吉備真備不協上表請斥二人帝不  
納焉廣嗣妻有姿色廣嗣赴任留居京師玄昉欲姦之  
妻告之太宰府廣嗣聞而大怒與真備不協已至是遂  
反造營遠河郡儲兵弩置烽燧朝廷遣東人等討之下  
敕暴白廣嗣罪狀東人擊廣嗣軍破之遂斬廣嗣及其  
弟綱手後七年玄昉死世以為廣嗣祟勝寶初真備謫  
肥前祭廣嗣墓因為立祠謂之鏡廟祭已下松浦社緣起十二  
月使右大臣橘諸兄經略山背相樂郡恭仁鄉因遷都  
焉○十三年冬十二月敕名新京曰大養德恭仁大宮  
○十二月并安房于上總能登于越中○十四年春正



皇朝通志 卷三  
月廢太宰府○陸奧言雨赤雪○二月新羅入貢以宮  
室未成遣使太宰府饗之○秋八月敕造宮卿智努王  
造近江紫香樂宮○行幸紫香樂宮○十五年春二月  
并佐渡于越後○夏四月行幸紫香樂○新羅使至筑  
前責其失禮却之○五月以右大臣橘諸兄為左大臣  
○冬十月詔造金銅盧舍那佛大像○十二月始置筑  
紫鎮西府以從四位下石川加美為將軍外從五位下  
大伴百世為副先是毀平城大極殿遷於恭仁宮四年  
功竣所費巨多至是造紫香樂宮停營恭仁宮○十六  
年春閏正月詔召百官於朝堂議恭仁難波二京便利

○二月敕定難波宮為皇都○冬十二月造金銅盧舍  
那佛大像於甲賀寺○十七年夏五月車駕還平城居  
中宮院諸司百官各歸本曹○六月復置太宰府○秋  
八月行幸難波宮○遷東大寺於平城初帝創東大寺  
於紫香樂至是移建焉遷東已下元亨釋書○九月知太政官事  
鈴鹿王薨○帝不豫敕平城恭仁留守悉追孫王赴難  
波宮○冬十一月配僧玄昉於筑紫檢造觀世音寺○  
十九年春三月改大養德國復為大倭國○二十年夏  
四月太上皇崩壽六十九○秋八月改定釋奠儀式器  
服○天平感寶元年春二月陸奧始貢黃金○夏四月

以大納言藤原豐成爲右大臣豐成武智麻呂之子也  
 ○秋七月帝傳位於皇太子在位二十六年改元者三  
 曰神龜天平天平感寶帝篤崇佛法敬信僧行基等自  
 稱三寶奴嘗幸東大寺受菩薩戒於唐僧鑑真勝寶八  
 歲崩帝出家歸佛故不奉謚天平寶字二年追尊曰勝  
 寶感神聖武皇帝皇太子立是爲孝謙天皇  
 孝謙天皇諱阿倍聖武帝之女也天平十年立爲皇太  
 子至是受禪即位改元天平勝寶○秋七月始置紫微  
 中臺○八月以藤原仲麻呂爲紫微令仲麻呂豐成之  
 弟也○九月制紫微中臺官位○四年春閏三月遣正

四位下藤原清河從四位上大伴古麻呂從四位上吉  
 備貞備等于唐清河至長安見玄宗玄宗曰聞彼國有  
 賢主觀其使臣趨揖有異因稱我朝爲君子國命朝衡  
 接伴又圖清河貞備貌及歸賜御製詩特遣鴻臚卿蔣  
 挑挽送至揚州使魏方進供給至長安已下高僧傳要文抄夏四  
 月行幸東大寺慶盧舍那佛大像大設齋會百官陪位  
 樂官奏樂齋會之盛未嘗有也○六月新羅王子金泰  
 廉入朝奉貢○五年夏五月渤海遣使獻方物奏曰渤  
 海王言日本照臨天皇朝不賜使命已經十餘年是以  
 遣輔國將軍慕施蒙等賣國信物奉獻闕庭壘書報曰

天皇敬問渤海國王朕以寡德虔奉寶圖享壽黎民照臨八極王僻居海外遠使入朝丹心至明深可嘉尚但省來啓無稱臣名仍檢高麗舊記高氏上表文云親是兄弟義則君臣或請援兵或賀踐祚修朝聘之恒式效忠款之懇誠故先朝嘉其貞節待以殊恩寵命之隆惟王所知由是先回之後既賜敕書何其今歲之朝重無上表以禮進退彼此共同王其熟思今使人還指宣往意并賜物○六年春正月大伴古麻呂還自唐奏曰天寶十二載元會唐主受朝舍元殿以臣等列西畔第二吐蕃下新羅使列東畔第一大食國上臣爭曰新羅朝

貢我朝久矣而今反列上頭義所不當乃引新羅使就吐蕃下臣等列大食國上藤原清河與古麻呂發唐遭風漂蕩吉備真備亦遭風飄至紀伊○七歲春正月敕改年為歲○八歲春二月左大臣橘諸兄致仕○夏五月太上皇崩壽五十六遺詔以中務卿道祖王為皇太子○六月始築筑前怡土城○天平寶字元年春正月前左大臣橘諸兄薨○三月廢皇太子○夏四月立大炊王為皇太子初道祖王為太子淫戲無度帝廢之立大炊王先是藤原仲麻呂子真從卒其妻娶居仲麻呂令大炊王居田村第以其子婦妻之至是為儲貳○詔

令天下家藏孝經誦習之○五月復置能登安房和泉等國○始置紫微內相以大納言藤原仲麻呂為之○秋七月下左大辨橘奈良麻呂於獄初帝寵藤原仲麻呂仲麻呂因嬖幸專權奈良麻呂惡其所為陰欲除之至是遂與廢太子及黃文王安宿王小野東人大伴古麻呂等謀行廢立山背王上變告之仲麻呂奏帝遣高麗福信等將兵收東人等又遣兵圍廢太子家遣公卿究問又收奈良麻呂及其黨下獄廢太子黃文王東人古麻呂並杖死流安宿王子佐渡其餘或死或配流良麻呂處罪史無明文蓋死獄中也奈良麻呂諸兄之子也○貶右大臣

藤原豐成為太宰員外帥豐成為人寬厚甚得時望仲麻呂忌之每欲因事中傷之會奈良麻呂事起仲麻呂以豐成子乙繩善奈良麻呂竟誣以其黨遂被竄謫自是仲麻呂威震中外○二年秋八月帝禪位於皇太子羣臣上尊號曰上臺寶字稱德孝謙皇帝在位十年改元者二曰天平勝寶天平寶字皇太子立是為廢帝○廢帝諱大炊天武帝孫舍人親王之子也天平寶字元年立為皇太子至是受禪即位○秋八月追尊天武帝太子草壁曰岡宮天皇○敕紫微內相藤原仲麻呂中納言石川年足等更定官制改太政官為執政官太政

大臣曰太師左大臣曰太傅右大臣曰太保大納言曰  
 御史大夫紫微中臺為坤宮官中衛大將曰大尉以仲  
 麻呂為太保賜姓惠美改名押勝字曰尚舅更給功封  
 功田又聽鑄錢舉稻及用私印○是歲小野田守還自  
 渤海奏安祿山反唐大亂敕太宰府曰祿山狂胡若不  
 得志又將掠海東宜預為之備○三年春正月渤海來  
 貢本書書高麗然此時高麗既滅渤海并其地本書從其舊號今聚書渤海以見其實○夏五月  
 敕諸國置常平倉置左右平準署掌之○六月追尊皇  
 考舍人親王曰崇道盡敬皇帝○以將征新羅敕太宰  
 府造行軍式○秋九月敕諸國造戰艦五百艘○冬十

二月置授刀衛○四年春正月以太保惠美押勝為太  
 師○渤海來貢○三月敕鑄新錢銅錢文曰萬年通寶  
 金錢文曰開基勝寶銀錢文曰太平元寶○秋九月新  
 羅入貢以其失禮却之○五年秋七月以巡察使奏令  
 筑紫七國造甲刀弓箭以備邊寇○冬十月以右虎賁  
 衛督仲石伴為遣唐大使石上宅嗣為副使武藏介高  
 麗大山為遣渤海使○七年春正月渤海來貢○二月  
 新羅入貢却之○秋八月廢儀鳳曆行大衍曆○九月  
 以僧道鏡為少僧都道鏡河內人少為僧以禪行聞入  
 內道場為禪師先是太上皇幸保良宮道鏡常侍側帝

皇朝通志卷之三十三  
以爲言太上皇不說至是遣使山階寺罷少僧都慈訓  
以道鏡代之由此太上皇與帝有隙○八年秋九月太  
師惠美押勝反伏誅初道鏡得寵太上皇押勝寵稍衰  
押勝意不自安乃諷太上皇爲都督四畿內三關近江  
丹波播磨等國兵事使掌兵自衛請管内兵士每國二  
十五人五日更番集都督衛簡閱武藝準諸國試兵之  
法押勝私倍其數用乾政官印而下之既而事覺詔削  
押勝官位并除藤原姓字乃遣使守三關押勝遂反與  
其黨走據近江山背守日下部子麻呂衛門少尉佐伯  
伊多智等先至近江燒勢多檇押勝不得進遂走高島

郡因立冰上鹽燒爲帝以其子真先朝猶爲三品帝敕  
從五位下藤原藏下麻呂將兵討之押勝乃使精兵數  
十入愛發關投刀物部廣成拒而却之押勝狼狽失據  
乘船赴鹽津遭暴風漂蕩乃取山道直赴愛發伊多智  
等距之押勝還至高島郡三尾崎與佐伯三野大野真  
本等戰自午及申官軍疲頓會藏下麻呂兵至真先引  
衆而退三野等乘勝逐北殺傷頗多押勝乘船逃亡官  
軍水陸並攻押勝阻勝野鬼江盡銳距戰衆皆潰散與  
妻子三四人浮江軍士石村石楯獲押勝斬之傳首京  
師餘黨悉平○以太宰負外帥藤原豐成爲右大臣○



上皇以僧道鏡為大臣禪師尋敕押勝所改官名悉復其舊○初帝因押勝得立及押勝見誅太上皇以帝為黨押勝冬十月遣兵部卿和氣王左兵衛督山村王外衛大將百濟敬福等率兵數百圍中宮院廢帝為淡路公使右兵衛督藤原藏下麻呂衛送配所幽之一室在位七年太上皇再登祚

稱德天皇初出家為尼至是再臨萬機○天平神護元年春二月改授刀衛為近衛府始置內厩寮○三月禁王臣私蓄兵器○秋八月參議兵部卿和氣王謀反伏誅和氣舍人親王孫原王之子也時皇嗣未立和氣竊

懷覬覦紀益女以巫鬼受寵和氣厚賂之又與參議粟田道麻呂兵部大輔大津大浦等數會飲密語謀頗泄和氣畏禍及逃亡敕索之獲於率河社中流之伊豆至山背相樂郡絞殺之道麻呂大浦等亦坐其黨竄謫○九月更鑄神功開寶錢○冬十月行幸紀伊至玉津島○淡路公薨於配所初帝廢公敕淡路國司具報其動靜又慮廷臣有通心淡路者命嚴守衛至是公不勝憂憤踰垣而逃守佐伯宿禰等率兵邀之公還明日薨於院中○閏月以大臣禪師道鏡為太政大臣禪師詔使文武百官拜賀之○十一月右大臣藤原豐成薨○創

西大寺創西大寺水鏡元亨釋書○二年春正月以大納言藤原永

手為右大臣永手房前之子也○夏四月太宰府言防

賊戍邊本資東國之軍今割筑前等兵士以為防人以

其所遣分番上下人非勇健防守難濟望請東國防人

依舊配戍救計六國所點防人所欠之數差點東人以

填三千使東國勞少西邊兵足○有一男子自稱聖武

帝子石上志斐氏所生勘問無實詔配遠流○冬十月

山階寺僧基真詐咒縛童子教說人陰事作毘沙門像

置數顆小珠於前稱現佛舍利道鏡欲眩眾以為己瑞

乃諷帝赦天下賜人爵一級帝大悅迎舍利擇諸氏有

容貌者二百人服金銀朱紫捧幡蓋列前後百官主典

已上拜之以道鏡善教導僧徒感得舍利詔授法王位

并授基真法參議圓興法臣位圓興基真師也法王月

料準供御法臣準大納言法參議準參議於是道鏡乘

轡輿服食一擬供御政無鉅細莫不取決○置法王官

職以造宮卿高麗福信為大夫○右大臣藤原永手為

左大臣大納言吉備真備為右大臣○神護景雲元年

春二月車駕臨大學釋奠○二年秋七月敕崇孔子用

文宣王謚初膳大臣隨使如唐見奉謚號孔子至是上

言請用其號從之○冬十二月流法參議基真於飛驒

基真恃勢狂虐不避朝貴至是坐凌突圓興流竄○三年春正月法王道鏡受大臣以下賀於西宮前殿○秋八月流從五位下和氣清麻呂於大隅初太宰主神中臣習宜阿曾麻呂媚附道鏡矯字佐八幡神教曰令道鏡即位則天下太平矣道鏡聞之稍懷覬覦帝惑之召清麻呂謂之曰朕昨夜夢八幡大神使來曰大神欲憑汝妙法均有言汝宜代之往受神教臨發道鏡瞋目按劍謂清麻呂曰大神欲令我即位故使卿請命因誘以美官路豐永嘗為道鏡之師至是謂清麻呂曰道鏡若登天位吾何而目事之乎吾與二三子從伯夷游耳清

麻呂深然其言

路豐永已下日本後紀

遂詣神宮請教大神憑人

曰我國家開闢以來君臣分定矣以臣為君未之有也天日之嗣必立皇緒無道之人宜早翦除清麻呂還奏道鏡大怒解其本官為因幡員外介未之任追咎其矯神教欺罔朝廷改姓名別部穢麻呂流于大隅道鏡使人殺之於道俄而雷雨晦暝使者未發會敕使來獲免參議藤原百川愍其忠烈割其封戶給之使人已下日本後紀○冬十月行幸飽浪宮遂幸由義宮詔以由義宮為西京河內國為河內職○四年春二月行幸由義宮○夏四月先是藤原仲麻呂之亂帝發願造三層小塔一百萬



至是成分置諸寺○四年秋八月帝崩壽五十三初帝  
 幸由義與道鏡狎愛道鏡欲益悅帝意進以淫具帝由  
 此得疾還平城竟不起初帝已下水鏡在位六年并前朝凡十  
 六年改元者二曰天平神護神護景雲羣臣定策迎白  
 辟王立之是為光仁天皇

皇朝史略卷之三終

