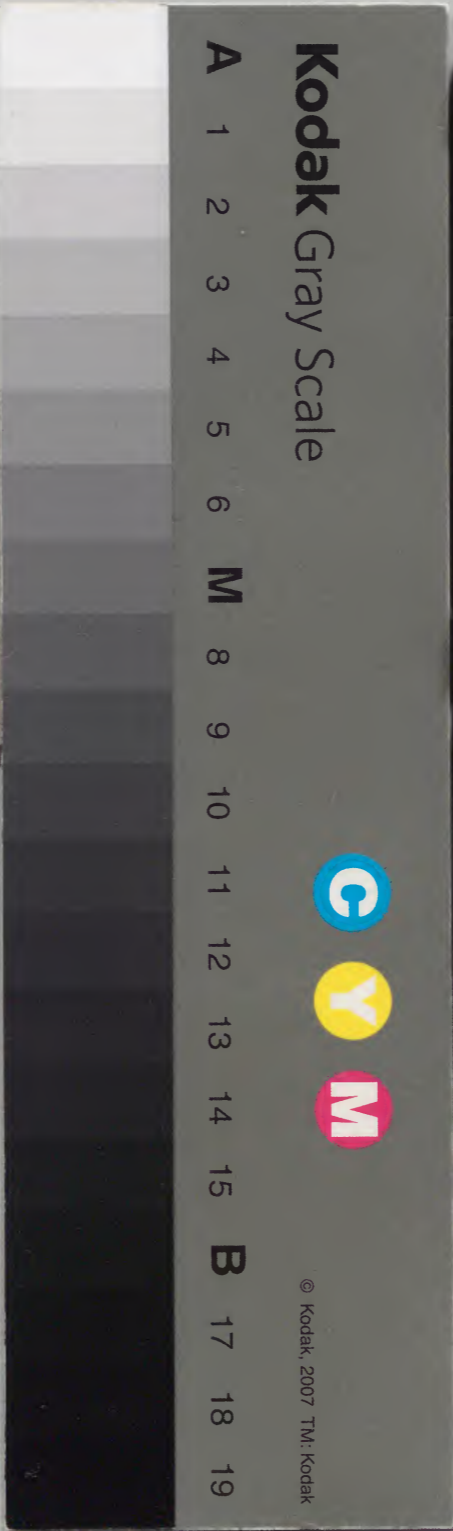


日本書紀卷第十

			和書門類
一五册	二架	一三函	四二四七八號

庫	文	閣	內	
二七〇函	一五八册	四二四七八號	和書類	

內閣文庫	
番號	和 42478
冊數	15 (10)
函號	270 35



日本書紀卷第二十

淳中倉太珠敷天皇

敏達天皇

淳中倉太珠敷天皇天國排開廣庭天皇第二
子也母曰石姫皇后石姫皇后武小廣天皇不
信佛法而愛文史二十九年立為皇太子三十

二年四月天國排開廣庭天皇崩

元年夏四月壬申朔甲戌皇太子即天皇位尊

皇后曰皇太后是月宮于百濟大井以物部弓

日本書紀二十

削守屋大連為大連如故以蘇我馬子宿祢為
大臣五月壬寅朔天皇問皇子與大臣曰高麗
使人今何在大臣奉對曰在於相樂館天皇聞
之傷惻極甚愀然而歎曰悲哉此使人等名既
奏聞於先考天皇矣乃遣群臣相樂館檢錄取
獻調物令送京師丙辰天皇執高麗表疏授於
大臣召聚諸史令讀解之是時諸史於三日內
皆不能讀爰有舩史祖王辰介能奉讀釋由是

天皇與大臣俱為讚美曰勤乎辰爾懿哉辰爾
汝若不愛於學誰能讀解宜從今始近侍殿中
既而詔東西諸史曰汝等取習之業何故不就
汝等雖衆不及辰爾又高麗上表疏書于烏羽
字隨羽黑既無識者辰爾乃蒸羽於飯氣以帛
印羽悉寫其字朝廷悉異之六月高麗大使謂
副使等曰磯城嶋天皇時汝等違吾取議被欺
於他妄分國調輒與微者豈非汝等過歟其若

我國王聞必誅汝等副使等自相謂之曰若吾
 等至國時大使顯道吾過是不祥事也思欲偷
 殺而斷其口是夕謀泄大使知之懷束衣帶獨
 自潛行立館中庭不知取計時有賊一人以杖
 出來打大使頭而退次有賊一人直向大使打
 頭與手而退大使尚嘿然立地而拭面血更有
 賊一人執刀急來刺大使腹而退是時大使恐
 伏地拜後有賊一人既殺而去明且領客東漢

伏地拜後有賊一人既殺而去明且領客東漢

坂上直子麻呂等推問其由副使等乃作矯詐
 曰天皇賜妻於大使大使違勅不受無禮茲甚
 是以臣等為天皇殺素有司以禮收葬秋七月
 高麗使人罷歸是年太歲壬辰
 二年夏五月丙寅朔戊辰高麗使人泊于越海
 之岸破船溺死者衆朝廷猜頻迷路不饗放還
 仍勅吉備海部直難波送高麗使秋七月乙丑
 朔於越海岸難波與高麗使等相識以送使難

難波

波ハ船フネ人ヒト大嶋オホシマ首ウラ磐イハ日ヒ狭サ立タテ首ウラ間マ狭サ令シ乘カ高麗コウリ使シ
船フネ以テ高麗コウリ二ニ人ヒト令シ乘カ送ツク使シ船フネ如シ此ノ互ニ乘カ以テ備カ好ク
志シ俱ニ時トキ發タテマツ船フネ至リ數スベシ里リ許カ送ツク使シ難波ナニハ乃ハ恐オソ畏ヒ波ハ浪ナミ
執ツク高麗コウリ二ニ人ヒト擲ナゲ入ル於テ海ウミ八ハチ月ツキ甲ケツ午ヌ朔ツキ丁ツキ未ツキ送ツク使シ
難波ナニハ還マヅル來リ復シ命ノチ曰ク海ウミ裏ウラ鯨魚クジラ大オホ有テ遮タマフ鬪ウツ船フネ與ラ檣マシ
擢サシ難波ナニハ等ト恐オソ魚イサ吞ム船フネ不レ得ズ入ル海ウミ天アメ皇ミコ聞ク之ノ識チ其ノ
謗ウソ語コト駁ツカ使シ於テ官ツカサ不レ放ツク還マヅル國クニ

三年ミツ夏ナツ五月イツキ庚申ケイシン朔ツキ甲子ケツシ高麗コウリ使シ人ヒト泊トモ于テ越海コシウミ

之ノ岸キ秋アキ七月シツゲツ巳未シメ朔ツキ戊寅ツチノイ高麗コウリ使シ人ヒト入ル京キョウ奏ソウ曰ク
臣シ等ト去ク年ネン相アヒ逐ツク送ツク使シ罷シ歸ル於テ國クニ臣シ等ト先マ至リ臣シ蕃クニ
臣シ蕃クニ即ツキ准シ使シ人ヒト之ノ禮レ禮レ饗ケル大嶋オホシマ首ウラ磐イハ日ヒ等ト高麗コウリ
國クニ王キミ別ニ以テ厚ク禮レ禮レ之ノ既ニ而シテ送ツク使シ之ノ船フネ至リ今イマ未レ到ル
故ユヘ更ニ謹ク遣ツク使シ人ヒト并ニ磐イハ日ヒ等ト請ケル聞ク臣シ使シ不レ來ル之ノ意ヲ
天アメ皇ミコ聞ク即ツキ數スベシ難波ナニハ罪ツミ曰ク欺マコ誑ク朝アサ廷テイ一ヒト也ナリ溺オボ殺ス隣トナリ
使シ二ニ也ナリ以テ茲ノ大オホ罪ツミ不レ合ハズ放ツク還マヅル以テ斷ツク其ノ罪ツミ冬フユ十ジュウ月ツキ
戊子ツチノイ朔ツキ丙申ヘイシン遣ツク蘇我スガ馬子ウマコ大オホ臣シ於テ吉備キヒ國クニ增マシ益ス

白猪屯倉與甲部即以田部名籍授于白猪史
膽津戊戌詔船史王辰介弟牛賜姓為津史十
一月新羅遣使進調

四年春正月丙辰朔甲子立息長真羊王女廣

姬為皇后是生一男二女其一曰押坂彦人大

兄皇子更名麻呂其二曰逆登皇女其三曰菟

道磯津貝皇女是月立一夫人春日臣仲君女

曰老女君夫人更名藥生三男一女其一曰難

波皇子其二曰春日皇子其三曰桑田皇女其

四曰大派皇子次采女伊勢大鹿首小熊女曰

菟名子夫人生太姬皇女更名櫻井皇女與糠手姬皇

女更名田村皇女二月壬辰朔馬子宿祢大臣還于京

師復命屯倉之事乙丑百濟遣使進調多益恒

歲天皇以新羅未建任那詔皇子與大臣曰莫

懶懈於任那之事夏四月乙酉朔庚寅遣吉士

金子使於新羅吉士木蓮子使於任那吉士譯

語彦使於百濟六月新羅遣使進調多益常例

并進多多羅須奈羅和陀發鬼四邑之調是歲

命卜者占海部王家地與絲井王家地卜便襲

吉遂營宮於譯語由是謂幸主宮冬十一月皇

右廣姬薨神井ノミヌ二月壬辰朕為子育於大百濟下京

五年春三月巳卯朔戊子有司請立皇后詔立

豐御食炊屋姬尊為皇后是生二男五女其一

曰菟道貝鮪皇女更名菟道磯是嫁於東宮聖

德其二曰竹田皇子其三曰小墾由皇女是嫁

於彥人大兄皇子其四曰鸕鷀守皇女更名輕

其五曰尾張皇子其六曰田眼皇女是嫁於息

長足日廣額天皇其七曰櫻井弓張皇女

六年春二月甲辰朔詔置日記部私部夏五月

癸酉朔丁丑遣大別王與小黑吉士宰於百濟

國王以奉命為使三韓自稱為宰言宰於韓蓋

詳所出也冬十一月庚午朔百濟國王付還使大別

王等獻經論若干卷并律師禪師比丘尼咒禁

師造佛工造寺土六人遂安置難波大別王寺

七年春三月戊辰朔壬申以菟道皇女侍伊勢

祠即新池邊皇子事顯而解

八年冬十月新羅遣柁叱政奈未進調并送佛

像

九年夏六月新羅遣安刀奈未失消奈未進調

不納以還之

十年春潤二月蝦夷數千寇於邊境由是召其

魁師綾糟等魁師者大詔曰惟你蝦夷者大足

彦天皇之世合殺者斬應原者赦今朕遵彼前

例欲誅元惡於是綾糟等懼然恐懼乃下泊瀨

中流面三諸岳漱水而盟曰臣等蝦夷自今以

後子子孫孫古語云生兒用清明心事奉天闕

臣等若違盟者天地諸神及天皇靈絕滅臣種

矣

十一年冬十月新羅遣安力奈未失消奈未進
調不納以還之

十二年秋七月丁酉朔詔曰屬我先考天皇之

世新羅滅內宮家之國天國排開廣庭天皇二十三年任那為新羅所

滅故云新羅滅先考天皇謀復任那不果而崩

不成其志是以朕當奉助神謀復興任那今在

百濟火葦北國造阿利斯登子達率日羅賢而

有勇故朕欲與其人相計乃遣紀國造押勝與

吉備海部直羽嶋喚於百濟冬十月紀國造押

勝等還自百濟復命於朝曰百濟國主奉惜日

羅不肯聽上是歲復遣吉備海部羽嶋召日羅

於百濟羽嶋既之百濟欲先私見日羅獨自向

家門底俄而有家裏來韓婦用韓語言以汝之

根入我根內即入家去羽嶋便覺其意隨後而

入於是日羅迎來把手使坐於座密告之曰僕

竊聞之百濟國主奉疑天朝奉遣臣後留而弗

還取以奉惜不肯奉進宜宣勅時現嚴猛色催
 急召焉羽嶋乃依其計而召日羅於是百濟國
 主怖畏天朝不敢違勅奉遣以日羅恩率德爾
 余怒哥奴知參官柁師德率次干德水手等若
 千人日羅等行到吉備兒嶋屯倉朝廷遣大伴
 糠手子連而慰勞焉復遣大夫等於難波館使
 訪日羅是時日羅被甲乘馬到門底下乃進廳
 前進退跪并難恨而曰於檜隈宮御寓天皇之

世我君大伴金村大連奉為國家使於海表火
 葦北國造刑部鞞部阿利斯登之子臣達率日
 羅聞天皇召恐畏來朝乃解其甲奉於天皇乃
 營館於阿斗桑市使往日羅供給隨欲復遣阿
 倍目臣物部贄子連大伴糠手子連而問國政
 於日羅日羅對言天皇取以治天下政要須護
 養黎民何遽興兵翻將失滅故今令議者仕奉
 朝列臣連二造二造者國造伴造也下及百姓悉皆饒富

令無取之如此三年足食足兵以悅使民不憚
水火同恤國難然後多造船舶每津列置使觀
客人令生恐懼爾乃以能使使於百濟召其國
王若不來者召其太佐平王子等來即自然心
生欽伏後應問罪又奏言百濟人謀言有船三
百欲請筑紫若其實請宜陽賜予然則百濟欲
新造國必先以女人小子載船而至國家望於
此時壹岐對馬多置伏兵候至而殺莫翻被詐

每於要害之取堅築壘塞矣於是恩率參官臨
罷國時舊本以恩率爲一人竊語德爾等言計
吾過築紫許汝等偷殺日羅者吾具白王當賜
高爵身及妻子垂榮於後德爾余如皆聽許焉
參官等遂發途於血鹿於是日羅自桑市村遷
難波館德爾等晝夜相計將欲殺時日羅身光
有如火焰由是德爾等恐而不殺遂於十二月
晦侯失光殺日羅更蘓生曰此是我駘使奴等

取為非新羅也言畢而死使屬是時有新羅天皇

詔贄子大連糠手子連令收葬於小郡西畔丘

前以其妻子水手等居于石川於是大伴糠手

子連議曰聚居一處恐生其變乃以妻子居于

石川百濟村水手等居于石川大伴村收縛德

爾等置於下百濟阿田村遣數大夫推問其事

德爾等伏罪言信是恩率參官教使為也僕等

為入之下不敢違矣由是下獄復命於朝廷乃

遣使於葦北悉召日羅眷屬賜德爾等任情決

罪是時葦北君等受而皆殺投彌賣嶋蓋姬嶋

也日羅移葬於葦北於後海畔者言恩率之船

被風沒海參官之船漂泊津嶋乃始得歸

十三年春二月癸巳朔庚子遣難波吉士木蓮

子使於新羅遂之任那秋九月從百濟來鹿深

臣有彌勒石像一軀佐伯連有佛像

一軀是歲蘇我馬子宿禰請其佛像二軀乃遣

鞍部村主司馬達等池邊直水田使於四方訪
 覓修行者於是唯於播磨國得僧還俗者名高
 麗惠便大臣乃以為師令度司馬達等女鳴曰
 善信尼年十歲又度善信尼弟子二人其一漢人
 夜善之女豐女名曰禪藏尼其二錦織壺之女
 石女名曰惠善尼壺此云都符馬子猶依佛法崇敬
 三尼乃以三尼付氷田直與達等令供衣食經
 營佛殿於宅東方安置弥勒石像屈請三尼大

會設齋此時達等得佛舍利於齊食上以舍利
 獻於馬子宿祢馬子宿祢試以舍利置鐵質中
 振鐵錘打其質與錘悉被摧壞而舍利不可摧
 毀又投舍利於水舍利随心取願浮沈於水由
 是馬子宿祢池邊氷由司馬達等名チウケテ保信佛法修
 行不懈馬子宿祢亦於石川宅脩治佛殿佛法
 之初自茲而作大コレヲ
 十四年春二月戊子朔壬寅蘇我大臣馬子宿

衿起塔於大野立北大會設齋即以達等取獲
 舍利藏塔柱頭辛亥蘇我大臣患疾問於卜者
 卜者對言崇於父時取祭佛神之心也大臣即
 遣子弟奏其占狀詔曰宜依卜者之言祭祠父
 神大臣奉詔禮拜石像乞延壽命是時國行疫
 疾民死者衆三月丁巳朔物部弓削守屋大連
 與中臣勝海大夫奏曰何故不肯用臣言自考
 天皇及於陛下疫疾流行國民可絕豈非專由

蕪我臣之興行佛法歟詔曰灼然宜斷佛法丙
 戌物部弓削守屋大連自詣於寺踞坐胡床斫
 倒其塔縱火燔之并燒佛像與佛殿既而取取
 燒餘佛像令棄難波掘江是日無雲風雨大連
 被雨衣訶責馬子宿衿與從行法侶令生毀辱
 之心乃遣佐伯造御室更名於喚馬子宿衿取
 供善信等尼由是馬子宿衿不敢違命慄惶啼
 泣喚出尼等付於御室有司便奪尼等三衣禁

銅楚捷海石榴市亭天皇思建任那差坂由耳
子主爲使屬此之時天皇與大連率患於瘡故
不果遣詔橘豐白皇子曰不可違背考天皇勅
可勤修乎任那之政也又發瘡死者充盈於國
其患瘡者言身如被燒被打被摧啼泣而死者
少竊相謂曰是燒佛像之罪矣其六月馬子宿
祢奏曰臣之疾病至今未愈不蒙三寶之力難
可救治於是詔馬子宿祢曰汝可獨行佛法宜

斷餘人乃以三尼還付馬子宿祢馬子宿祢受
而歡悅嘆未曾有頂禮三尼新營精舍迎入供
養或本云物部弓削守屋大連大輪逆君中
臣磐余連俱謀滅佛法欲燒寺塔并棄佛像
馬子宿祢諱而不從秋八月乙酉朔己亥天皇病弥留崩
于大殿是時起殯官於廣瀨馬子宿祢大臣佩
刀而誄物部弓削守屋大連訢然而咲曰如中
獵箭之雀鳥焉次弓削守屋大連手脚搖震而
誄搖震也馬子宿祢大臣咲曰可懸鈴矣由是

二臣微生^{ヤウニシス}怨恨^ヲ三輪君^{ミツノリノミコ}逆使^テ隼人^{ハヤヒト}相距^{トアラヒ}於殯^ニ庭^ニ
穴穗部^{アナホリノ}皇子^{ミコ}欲取^ク天下^ヲ發憤^{ムツカリテ}稱曰^{コトアケレテ}何故事^{ナニノコトナリ}死^ス王^ノ
之庭^ニ弗事^{ラズ}生^ス王^ノ之所^ニ也^{ナリ}

日本書紀卷第二十一 終

日本書紀卷第二十一

橘豊日天皇^{キナノヒノミコ}用明天皇^{ヨメノミコ}

泊瀨部天皇^{ハシノセノミコ}崇峻天皇^{タカシホノミコ}

橘豊日天皇^{キナノヒノミコ}用明天皇^{ヨメノミコ}

橘豊日^{キナノヒ}天皇^{ノミコ}天國^{アマノクニ}排開^{ハキ}廣庭^{ヒロニハ}天皇^{ノミコ}第四子^{ヨシタリ}也^{ナリ}母^ハ
曰堅塩媛^{キタシノヒメ}天皇^{ノミコ}信佛^{シネブツ}法尊^{ホウソン}神道^{カミミチ}十四年^{シヨウネン}秋^{アキ}八月^{ハチグヒ}
渟中^{ナカ}倉太珠^{クラフタマ}敷^{シキ}天皇^{ノミコ}崩^ヌ九月^{クニナナ}甲寅^{ケイイン}朔^{ツキ}戊午^{ボウブ}天皇^{ノミコ}

即天皇位館於般余名曰池邊雙槻宮以蘓我
馬子宿祢爲大臣物部弓削守屋連爲大連並
如故壬申詔曰云云以酢香手姬皇女拜伊勢
神宮奉日神祀是皇女自此天皇時速于炊屋
葛城而薨見炊屋姬天皇紀或本云
三十年間奉日神祀自退而薨
元年春正月壬子朔立穴穗部間人皇女爲皇
后是生四男其一曰厩戶皇子或名豐聰聖德
大主王或云此之皇子初居上官後移班鳩於豐
法主王或云

御食炊屋姬天皇卅位居東宮捨攝萬機行天
皇事語見豐御食炊屋姬天皇紀其二曰來日
皇子其三曰殖粟皇子其四曰茨田皇子立蘇
我大臣稻目宿祢女石寸名爲嬪是生田日皇
子更名豐葛城直磐村女廣子生一男一女男
曰麻呂子皇子此當麻公之先也女曰酢香手
姬皇女歷三代以奉日神夏五月穴穗部皇子
欲好炊屋姬皇后而自強入於殯宮寵臣三輪

君逆乃喚兵衛重璣宮門拒而勿入穴總部皇
子問曰何人在此兵衛荅曰三輪君逆在焉七
呼開門遂不聽入於是穴總部皇子謂大臣與
大連曰逆頻無禮矣於殞庭誅曰不荒朝廷
如鏡面臣治平奉仕即是無禮方今天皇子弟
多在兩大臣侍誰得恣情專言奉仕又余觀殞
內拒不聽入自呼開門七迴不應願欲斬之兩
大臣曰隨命於是穴總部皇子陰謀王天下之

事而口詐在於殺逆君遂與物部守屋大連率
兵圍繞磐余池邊逆君知之隱於三諸之岳是
日夜半潛自山出隱後宮謂炊屋姫皇后之別業是名海石榴市宮
逆之同姓白堤與橫山言逆君在處穴總部皇
子即遣守屋大連或本云穴總部皇子與泊瀨部皇子相謀而遣守屋大連
曰汝應往討逆君并其二子大連遂率兵去蘇
我馬子宿祢外聞斯計詣皇子所即逢門底謂
門也將之大連所時諫曰王者不近刑人不可

日本書紀卷之三十一

三

自往皇子不聽而行馬子宿祢即便隨去到於
磐余行至於池邊也而切諫之皇子乃從諫止仍於此
處踞坐胡床待大連焉大連良久而至率衆報
命曰斬逆等訖或本云穴穗部射殺於是馬子宿祢
惻然頽歎曰天下之亂不久矣大連聞而荅曰
汝小臣之所不識也此三輪君逆者譯語田天
事焉由是穴屋姬皇右與馬子是年也太歲丙
宿祢俱發恨於穴穗部皇子也

二年夏四月乙巳朔丙子御新嘗於磐余河上
是日天皇得病還入於宮羣臣侍焉天皇詔群
臣曰朕思欲歸三寶御等議之群臣入朝而議
物部守屋大連與中臣勝海連違詔議曰何背
國神敬他神也由來不識若斯事矣蘓我馬子
宿祢大臣曰可隨詔而奉助誰生異計於是皇
弟皇子皇弟皇子者穴穗部引豐國法師闕名
入於内裏物部守屋大連耶睨大怒是時押坂

部史毛彙急來密語大連曰今羣臣圖卿復將
斷路大連聞之即退於阿都阿都大連之別業所在地名也集
聚人焉中臣勝海連於家集衆隨助大連遂作
太子彥人皇子像與竹田皇子像厭之俄而知
事難濟歸附彥人皇子水派宮水派此云美麻多舍人
迹見赤擣伺勝海連自彥人皇子所退拔刀而
殺迹見姓也赤擣名也大連從阿都家使物部
八坂太市造小坂漆部造兄謂馬子大臣曰吾

聞羣臣謀我我故退焉馬子大臣乃使土師八
嶋連於大伴毗羅夫連所具述大連之語由是
毗羅夫連手執弓箭皮楛就槻曲家不離晝夜
守護大臣槻曲家者大臣家也天皇之瘡轉盛將欲終時
鞍部多湏奈司馬連等子也進而奏曰臣奉爲天皇出
家脩道又奉造丈六佛像及寺天皇爲之悲慟
今南淵坂田寺木丈六佛像狹侍菩薩是也癸
丑天皇崩于大殿七月甲戌朔甲午葬于磐余

池上陵

泊瀨部天皇

崇峻天皇

泊瀨部天皇天國排開廣庭天皇第十二子也

母曰小姉君也已見上文二年夏四月橘豐日

天皇崩五月物部大連軍衆三度驚駭大連元

欲去餘皇子等而立穴穗部皇子為天皇及至

於今望因遊獵而謀替立密使人於穴穗部皇

子曰願與皇子將馳獵於淡路謀泄六月甲辰

朔庚戌蘇我馬子宿祢等奉炊屋姬尊詔佐伯

連丹經手士師連磐村的臣真齒曰汝等嚴兵

速往誅殺穴穗部皇子與宅部皇子是日夜半

佐伯連丹經手等圍穴穗部皇子宫於是衛士

先登樓上擊穴穗部皇子肩皇子落於樓下走

入偏室衛士等舉燭而誅辛亥誅宅部皇子

皇太子檜隈天皇之子善穴穗部皇子故誅甲子

善信阿尼等謂大臣曰出家之途以戒為本願
向百濟學受戒法是月百濟調使來朝大臣謂
使人曰率此尼等將渡汝國令學戒法了時發
遣使入荅曰臣等歸蕃先導國王而後發遣
不遲也秋七月蘇我馬子宿祢大臣勸諸皇子
與群臣謀滅物部守屋大連泊瀨部皇子竹田
皇子厩戶皇子難波皇子春日皇子蘇我馬子
宿祢大臣紀臣麻呂宿祢巨勢臣比良夫膳臣

賀拖夫葛城臣烏那羅俱率軍旅進討大連大
伴連齒阿陪臣人平羣臣神手坂本臣糠手春
日臣關名俱率軍兵從志紀郡到湍河家大連
親率子弟與奴軍築稻城而戰於是大連昇衣
指朴枝間臨射如雨其軍強盛填家湍野皇子
等軍與群臣衆怯弱恐怖三迴却還時厩戶
皇子東髮於額古俗年少兒年十一五六間東髮於額十七八間分為角子今亦
然而隨軍後自新度曰將無見敗非願難成乃

新取白膠木疾依四天王像置於頂髮而發誓
言云豐利渥 今若使我勝敵必當奉為護世四
 王起立寺塔蘇我馬子大臣又發誓言凡諸天
 王大神王等助衛於我使獲利益願當奉為諸
 天與大神王起立寺塔流通三寶誓已嚴種種
 兵而進討伐爰有迹見首赤擣射隨大連於枝
 下而誅大連并其子等由是大連之軍忽然自
 敗合軍悉被皂衣馳獵廣瀨勾原而散是役大

連兒息與眷屬或有逃匿葦原改姓換名者或
 逃亡不知所向者時人相謂曰蘇我大臣之妻
 是物部守屋大連之妹也大臣妄用妻計而殺
 大連矣平亂之後於攝津國造四天王寺分大
 連奴半與宅為大寺奴田莊以田一萬頃賜迹
 見首赤擣蘇我大臣亦依本願於飛鳥地起法
 興寺物部守屋大連資人捕鳥部萬萬名也將一
 百人守難波宅而聞大連滅騎馬夜逃向茅渚

縣有真香邑仍過婦宅而遂匿山朝廷議曰万
懷逆心故隱此山中早須滅族可不怠歟万衣
裳弊垢形色憔悴持弓帶釵獨自出來有司遣
數百衛士圍萬々即驚匿篁藪以繩繫竹引動
令他惑已所入衛士等被詐指搖竹馳言萬在
此万即發箭一無不中衛士等恐不敢近万便
弛弓挾腋向山走去衛士等即夾河追射皆不
能中於是有一衛士疾馳先万而伏河側擬射

中膝萬即拔箭張弓發箭伏地而號曰萬爲天
皇楮將効其勇而不推問翻致逼迫於此窮矣
可共語者來願聞殺虜之除衛士等競馳射万
方便拂捍飛矢殺三十餘人仍以持釵三截其
弓還屈其劍投河水裏別以刀子刺頸死焉河
內國司以萬死狀牒上朝廷朝廷下符備斬之
八段散梟八國河內國司即依符旨臨斬梟時
雷鳴大雨爰有万養白犬俯仰迴吠於其屍側

遂齧舉頭收置古冢橫卧枕側飢死於前河內
國司尤異其犬牒上朝庭朝庭哀不忍聽下符
稱曰此犬世所希聞可觀於後須使万族作墓
而葬由是万族雙起墓於有真香邑葬万與犬
焉河內國言於餌香川原有被斬人計將數百
頭身既爛姓字難知但以衣色收取其身者爰
有櫻井田部連膽滄所養之犬齧續身頭伏側
固守使收已至乃起行之八月癸卯朔甲辰炊

屋姬尊與群臣勸進天皇即天皇之位以蘇我
馬子宿禰為大臣如故卿大夫之位亦如故是
月宮於倉梯ミヤツクル長夏ナツナツ麻衣アサギ長吉ナガキチ田長タナガ平木
元年春三月立大伴糠手連女小手字為妃是
生蜂字皇子與錦代皇女是歲百濟國遣使并
僧惠ホウ捻令介惠寔等獻佛舍利百濟國遣恩ニ率
首信德率蓋文那率福富味身等進調并獻佛
舍利僧聆照律師令威惠衆惠宿道嚴令開等

寺工太良未太文賈古子鑪盤博士將德白昧
淳瓦博士麻奈父奴陽貴文陵貴文昔麻帝弥
畫工白加菰我馬子宿祢請百濟僧等問受戒
之法以善信尼等付百濟國使恩率首信等發
遣學問壞飛鳥衣縫造祖樹葉之家始作法興
寺此地名飛鳥真神原亦名飛鳥若田是年太
歲戊申
二年秋七月壬辰朔遣近江臣滿於東山道使

觀蝦夷國境遣完人臣鴈於東海道使觀東方
濱海諸國境遣阿倍臣於北陸道使觀越等諸
國境
三年春三月學問尼善信等自百濟還住櫻井
寺冬十月入山取寺材是歲度尼大伴狹手彦
連女善德拍夫人新羅媛善妙百濟媛妙光又
漢人善聰善通妙德法定照善智聰善智惠善
光等鞍部司馬達等子多須奈同時出家名曰

德齊法師

四年夏四月壬子朔甲子葬譚語田天皇於磯長陵是其妣皇后所葬之陵也秋八月庚戌朔天皇詔群臣曰朕思欲建任那卿等何如羣臣奏言可建任那官家皆同陛下所詔冬十二月己卯朔壬午老紀男麻呂宿祢巨勢臣比良夫狹臣大伴嚙連葛城烏奈良臣為大將軍率氏臣連為裨將部隊領二萬餘軍出居筑紫遣

吉士金於新羅遣吉士木蓮于於任那問任那

事

五年冬十月癸酉朔丙子有獻山猪天皇指猪詔曰何時如斷此猪之頸斷朕所嫌之人多設兵仗有異於常壬午獲我馬子宿祢聞天皇所詔恐嫌於已招聚儻者謀弒天皇是月起大法興寺佛堂與步廊十一月癸卯朔乙巳馬子宿祢詐於羣臣曰今日進東國之調乃使東漢直

駒殺于天皇

或本云東漢直磐井子也

是日葬天皇于

倉梯岡陵

或本云大伴嬪小手子恨寵之甚使人於蘇我馬子宿禰曰頃者有獻山

猪天皇指猪而詔曰如斷猪頸何時斷朕思人且於內裏大作兵仗於是馬子宿禰聽而驚之

丁未遣驛使於筑紫將軍所曰依於內亂莫怠

外事是月東漢且駒偷隱蘇我娘嬪河上娘為

妻河上娘蘇我馬子宿禰女也馬子宿禰忽不知河上娘為

駒所偷而謂死去駒奸嬪事顯為大臣所殺

日本書紀卷第二十一

日本書紀卷第二十二

豐御食炊屋姬天皇 推古天皇

豐御食炊屋姬天皇天國排開廣庭天皇中女

也橘豐日天皇同母妹也幼日額田部皇女姿

色端麗進止軌制年十八歲立為淳中倉太王

敷天皇之皇后三十四歲淳中倉太珠敷天皇

崩三十九歲當干泊瀨部天皇五年十一月天

皇為大臣馬子宿禰見殺嗣位既空群臣請淳

中倉太珠敷天皇之皇后額田部皇女以將令
踐祚皇后辭讓之百寮上表勸進至于三乃從
之因以奉天皇璽印冬十二月壬申朔己卯皇
后即天皇位於豐浦宮

元年春正月壬寅朔丙辰以佛舍利置于法興
寺刹柱礎中丁巳建刹柱夏四月庚午朔己卯
立厩戶豐聰耳皇子為皇太子仍錄攝政以万
機悉委焉橘豐日天皇第二子也母皇后曰穴

穗部間人皇女皇后懷妊開胎之日巡行禁中
監察諸司至于馬官乃當厩戶而不勞忽產之
生而能言有聖智及壯一聞十人誦以勿失能
辨兼知未然且習內教於高麗僧惠慈學外典
於博士覺智兼悉達矣父天皇愛之令居宮南
上殿故稱其名謂上宮厩戶豐聰耳太子秋九
月改葬橘豐日天皇於河內磯長陵是歲始造
四天王寺於難波荒陵是年也太歲癸丑

二年春二月丙寅朔詔皇太子及大臣令興隆
三寶是時諸臣連等各為君親之恩競造佛舍
即是謂寺焉
三年夏四月沈水漂著於淡路嶋其大一圍嶋
人不知沈水以交薪燒於竈其烟氣遠薰則異
以獻之五月戊午朔丁卯高麗僧惠慈歸化則
皇太子師之是歲百濟慧聰來之此兩僧弘演
佛教並為三寶之棟梁秋七月將軍等至自筑

紫

四年冬十一月法興寺造竟則以大臣男善德
臣拜寺司是日惠慈惠聰二僧始住於法興寺
五年夏四月丁丑朔百濟王遣王子阿佐朝貢
冬十一月癸酉朔甲子遣吉士盤金於新羅
六年夏四月難波吉士盤金至自新羅而獻鵲
二侯乃俾養於難波杜因以巢枝而產之秋八
月巳亥朔新羅貢孔雀一侯冬十月戊戌朔丁

未越國獻白鹿一頭。

カセキ

七年夏四月乙未朔辛酉地動舍屋悉破則令

四方俾祭地震神吉士樂金至自海嶽而燬

秋九月癸亥朔百濟貢駱駝一疋驢一疋羊二

頭白雉一侯

八年春二月新羅與任那相攻天皇欲救任那

是歲命境部臣為大將軍以穗積臣為副將軍

並闕則將萬餘眾為任那擊新羅於是直指新

羅於是直指新羅以泛海往之乃至于新羅攻

五城而拔於是新羅王惶之舉白旗至于將軍

之麾下而立割多多羅素奈羅弗知鬼委陀南

迦羅阿羅々六城以請服時將軍共議曰新羅

知罪服之強擊不可則奏上爰天皇更遣難波

吉師神於新羅復遣難波吉士木蓮子於任那

並檢校事狀爰新羅任那王二國遣使貢調仍

奏表之曰天上有神地有天皇除是二神何亦

有畏乎。自今以後。不有相攻。且不乾船。拖每歲。必朝。則遣使以召還將軍。將軍等至自新羅。即新羅亦侵任那。

九年春二月。皇太子初興宮室。干斑鳩。三月甲申朔戊子。遣大伴連齧于高麗。遣坂本臣糠手于百濟。以詔之曰。急救任那。夏五月。天皇居于耳梨行宮。是時火雨。河水漂蕩。滿于宮庭。秋九月辛巳朔戊子。新羅之間諜者迦摩多到對馬。

則捕以貢之。流于上野。冬十一月庚辰朔甲申。議攻新羅。

十年春二月己酉朔。來日皇子為擊新羅將軍。授諸神部。及國遣伴造等。并軍衆二万五千人。夏四月戊申朔。將軍來日皇子到于筑紫。乃進屯嶋郡。而聚船舶。運軍糧。六月丁未朔己酉。大伴連齧坂本臣糠手共至自百濟。是時來日皇子卧病。以不果征討。冬十月百濟僧觀勒來之。

仍貢曆本及天文地理書并遁甲方術之書也
是時選書生三四人以俾學習於觀勒矣陽胡
史祖玉陳習曆法大友村主高聰學天文遁甲
山背臣日並立學方術皆學以成業閏十月乙
亥朔己丑高麗僧大隆雲聰共來歸

十一年春二月癸酉朔丙子來目皇子薨於筑
紫仍驛使以奏上爰天皇聞之大驚則召皇太
子藤我大臣謂之曰征新羅大將軍來目皇子

薨之其臨大事而不遂矣甚悲乎仍殯于周芳
娑婆乃遣土師連猪手令掌殯事故猪手連之
孫曰娑婆連其是之緣也後葬於河內埴生山
岡上夏四月壬申朔更以來目皇子之兄當麻
皇子爲征新羅將軍秋七月辛丑朔癸卯當麻
皇子自難波發船丙午當麻皇子到播磨時從
妻舍人姬王薨於赤石仍葬于赤石檜笠置上
乃當麻皇子返之遂不征討冬十月己巳朔壬

申遷于小墾田宮。十一月巳亥朔。皇太子謂諸大夫曰。我有尊佛像。誰得是像。以恭拜時。秦造河勝進曰。臣拜之。便受佛像。因以造蜂置寺。是月。皇太子請于天皇。以作大楯及鞞。由岐此云又繪于旗幟。十二月戊辰朔。壬申始行冠位。大德初位。小德五位。大仁六位。小仁六位。大禮七位。小禮七位。大信八位。小信八位。大義八位。小義八位。大智初位。小智初位。并十二階。並以當色純縫之。項撮捻如囊而著緣焉。唯元日著髻華。髻華此云

十二年春正月戊戌朔。始賜冠位於諸臣。各有差。笈四月丙寅朔。戊辰。皇太子親肇作憲法。十七條。一曰。以和為貴。無忤為宗。人皆有黨。亦少達者。是以或不順君父。不違于隣里。然上和。下睦。諧於論事。則事理自通。何事不成。二曰。篤敬三寶。三寶者佛。法。僧也。則四生之終歸。萬國之極宗。何世何人。非貴是法。人鮮尤惡。能教從之。其不歸三寶。何以直枉。三曰。承認。必謹君則天。

之臣則地之天覆地載四時順行方氣得通地
欲覆天則致壞耳是以君言臣承上行下靡故
兼詔必慎不謹自敗四日群卿百寮以禮為本
其治民之本要在乎禮上不禮而下非齊下無
禮以必有罪是以君臣有禮位次不亂百姓有
禮國家自治五日絕饗棄欲明辨訞訟其百姓
之訟一日千事一日尚爾况乎累歲頃治訟者
得利為常見賄聽讞便有財之訟如石投水之

者之誣似水投石是以貧民則不知所由臣道
亦於焉闕六曰懲惡勸善古之良典是以無
人善見惡必匡其誣詐者則為覆國家之利器
為絕人民之鋒劍亦佞媚者對上則好說下過
逢下則誹謗上失其如此人皆无忠於君無仁
於民是大亂之本也七曰人各有任掌宜不濫
其賢哲任官頌音則起奸者有官禍亂則繁世
少生知尅念作聖事無大少得入必治時無急

緩遇賢自寬因此國家永久社稷勿危故古聖
王為官以求人不求官八曰羣卿百寮早朝晏
退公事靡盬終日難盡是以遲朝不逮于急早
退必事不盡九曰信是義本每事有信其善惡
成敗要在於信君臣共信何事不成君臣無信
万事悉敗十曰絕忿棄瞋不怒人違人皆有心
心各有執彼是則我非我是則彼非我必非聖
彼必非愚共是凡夫耳是非之理誰能可定相

共賢愚如鑠无端是以彼人雖瞋還恐我失我
獨雖得從衆同舉十一曰明察功過賞罰必當
日者賞不在功罰不在罰執事群卿宜明賞罰
十二曰國司國造勿斂百姓國非二君民無兩
主率土兆民以王為主所任官司司皆是主臣何
敢與公賦斂百姓十三曰諸任官者同知職掌
或病或使有關於事然得知之日和如曾識其
以非與聞勿防公務十四曰群臣百寮無有嫉

妬我既嫉人々亦嫉我嫉妬之患不知其極所以智勝於己則不悅才優於己則嫉妬是以五百之乃令遇賢千載以難待一聖其不得賢聖何以治國十五日皆私向公是臣之道矣九夫人有私必有恨有憾必非同非同則以私妨公憾起則違制害法故初章云上下和諧其亦是情歟十六日使民以時古之良典故冬月有間以可使民從春至秋農桑之節不可使民其不

纏何食不桑何服十七日夫事不可獨斷必與衆宜論少事是輕不可必衆唯建論大事若疑有失故與衆相辨辭則得理秋九月改朝禮因以詔之曰九出入宮門以兩手押地兩脚踏之越柵則立行是月始定黃書畫師山背畫師十三年夏四月辛酉朔天皇詔皇太子大臣及諸王諸臣共同發誓願以始造銅繡丈六佛像

各一軀。乃命鞍作鳥爲造佛之工。是時高麗國大興王聞日本國天皇造佛像。貢上黃金三百兩。閏七月己未朔。皇太子命諸王諸臣俾著禮。冬十月。皇太子居斑鳩宮。

十四年夏四月乙酉朔壬辰。銅繡丈六佛像並造。竟。是日也。丈六銅像坐於元興寺金堂。時佛像高於金堂戶。以不得納。堂於是諸工人等議曰。破堂戶而納之。然鞍作鳥之秀工。以不壞戶

得入堂。即日設齋。於是會集人衆。不可勝數。自是年初。每寺四月八日。七月十五日。設齋。五月甲寅朔戊午。勅鞍作鳥曰。朕欲興隆內典。方將建佛刹。肇求舍利。時汝祖父司馬達等。便獻舍利。又於國無僧尼。於是汝父多須那爲橘。豐日。天皇出家。恭敬佛法。又汝姨嶋女。初出家爲諸尼。導者以修行釋教。今朕爲造丈六佛。以求好佛像。汝之所獻佛本。則合朕心。又造佛像。旣訖。

不得入堂諸工人不能計以將破堂戶然汝不
破戶而得入此皆汝之功也即賜大仁位因以
給近江國坂田郡水田二十町焉鳥以此田爲
天皇作金剛寺是今謂南淵坂田尼寺秋七月
天皇請皇太子令講勝鬘經三日說竟之是歲
皇太子亦講法華經於岡本宮天皇太喜之播
磨國水田百町施于皇太子因以納于斑鳩寺
十五年春二月庚辰朔定壬生部戊子詔曰朕

聞之曩者我皇祖天皇等宰世也踟天踏地敦
禮神祇周祠山川幽通乾坤是以陰陽開和造
化共調今當朕世祭祀神祇豈有怠乎故羣臣
爲竭心且祚神祇甲午皇太子及大臣率百寮
以祭并神祇秋七月戊申朔庚戌大禮小野臣
妹子遣於大唐以鞍作福利爲通事是歲冬於
倭國作高市池藤原池肩岡池菅原池山背國
堀大溝於栗隈且河內國作戶苽池依網池亦

每國置屯倉

且國內國林次波

十六年夏四月小野臣妹子至自大唐唐國号

妹子臣曰蕪因高即大唐使人裴世清下客十

二人從妹子臣至於筑紫遣難波吉師雄成召

大唐客裴世清等為唐客更造新館於難波高

麗館之上六月壬寅朔丙辰客等泊于難波津

是日以飭船三十艘迎客等于江口安置新館

於是中臣宮地連磨呂大河内直糠手船史

王平為掌客爰妹子臣奏之曰臣參還之時唐

帝以書授臣然經過百濟國之日百濟人探以

掠取是以不得上於是羣臣議之曰夫使人雖

死之不失旨是使矣何急之失大國之書哉則

坐流刑時天皇勅之曰妹子雖有失書之罪輒

不可罪其大國客等聞之亦不良乃赦之不坐

也秋八月辛丑朔癸卯唐客入京是日遣飭騎

七十五疋而迎唐客於海右榴市衢額田部連

比羅夫以告禮辭焉壬子召唐客於朝庭令奏
使旨時阿倍鳥臣物部依網連抱二人為客之
導者也於是大唐之國信物置於庭中時使主
裴世清親持書兩度再并言上使旨而立之其
書曰皇帝問倭皇使人長吏大禮蘇因高等至
具懷朕欽承寶命臨仰區宇思弘德化覃被含
靈愛育之情無隔遐邇知皇命居海表撫寧民
庶境內安樂風俗融和深氣至誠遠脩朝貢丹

欸之美朕有嘉焉稱暄比如常也故遣鳩臚寺
掌客裴世清等稍宣往意并送物如別時阿倍
臣出進以受其書而進行大伴嚙連迎出兼書
置於大門前机上而奏之事畢而退焉是時皇
子諸王諸臣悉以金髻華著頭亦衣服皆用錦
紫繡織及五色綾羅皆用冠色丙辰饗唐客等
於朝九月辛未朔乙亥饗客等於難波大郡辛
巳唐客裴世清罷歸則復以小野妹子臣為大

使吉士雄成爲小使福利爲通事副于唐客而遣之爰天皇聘唐帝其辭曰東天皇敬白西皇帝使人鴻臚寺掌客裴世清等至久憶方解季秋薄冷尊何如想清念此即如常今遣大禮蔭因高大禮乎那利等往謹白不具是時遣於唐國學生倭漢直福因奈羅譯語惠明高向漢人玄理新漢人大國學問僧新漢人日文南淵漢人請安志賀漢人惠隱漢人廣齊等并八人也

是歲新羅人多化來

十七年夏四月丁酉朔庚子筑紫大宰奏上言百濟僧道欣惠於爲首一十人俗人七十五人泊于肥後國葦北津是時遣難波吉士德摩呂船史龍以問之曰何來也對曰百濟王命以遣於吳國其國有亂不得入更返於本鄉忽逢暴風漂蕩海中然有大幸而泊于聖帝之邊境以歡喜五月丁卯朔壬午德摩呂等復奏之則返

德摩呂龍二人而副百濟人等送本國至于對
馬以道人等十一皆請之欲留乃上表而留之
因令住元興寺秋九月小野臣妹子至自大唐
唯通事福利不來
十八年春三月高麗王貢上僧曇徵法定曇徵
知五經且能作彩色及紙墨并造碾磑蓋造碾
磑始于是時歟秋七月新羅使人沙喙部奈未
竹世土與任那使人喙部太舍首智買到于筑

紫九月遣使召新羅任那使人冬十月己丑朔
丙申新羅任那使人臻於京是日命額田部連
比羅夫爲迎新羅客莊馬之長以膳臣大伴爲
迎任那客莊馬之長即安置阿斗河邊館丁酉
客等并朝廷於是命秦造河勝土部連菟爲新
羅導者以間人連塩蓋阿閑臣大籠爲任那導
者共引以自南門入之立于庭中時大伴咋連
蘇我豊浦蝦夷臣坂本糠手臣阿倍鳥子臣共

自位起之進伏于庭於是兩國客等各拜并テ以
奏使旨乃四大夫起進啓於大臣時大臣自位
起立廳前テ而聽焉既而賜祿諸客有差ニ已饗テ
使人等於朝以河内漢直贄為新羅共食者錦
織首ク又僧為任那共食者辛亥客禮畢以歸焉
十九年夏五月五日藥獵於牟田野取鷄鳴時
集于藤原池上以會明乃往之粟田細目臣為
前部領額田部比羅夫連為後部領是日諸臣
或説リテテテテ

服色皆隨冠色各著髻華則大德小德並用金
大仁小仁用豹尾大禮以下用鳥尾秋八月新
羅遣沙喙部奈未北叱智任那遣習部大舍親
智周智共朝貢

二十年春正月辛巳朔丁亥置酒宴羣卿是日
大臣上壽歌曰夜瀕於志斯和餓於朋耆於能
訶句理摩瀕阿摩能柳蘇訶礙異泥多多瀕於
蘇羅烏於禮磨豫呂豆余珥訶勾志茂餓茂知

余珥茂訶句志茂餓茂知余珥茂訶句志茂餓
茂訶之胡赫互免伽陪摩都羅武鳥呂餓赫互
免伽陪摩都羅武宇多豆紀摩都流天皇和曰
摩蕪餓豫蘇餓能古羅破宇摩奈羅摩辟武伽
能古摩多智奈羅磨句禮能摩差比宇倍之訶
茂蘇餓能古羅烏於朋枳赫能免伽破須羅志
枳二月辛亥朔庚午改葬皇大天人堅塩媛於
檜隈大陵第一是日誅於輕街第一阿倍内臣

鳥誅天皇之命則奠靈明器明衣之類万五千
種也第二諸皇子等以次第各誅之第三中臣
官地連烏摩侶誅大臣之辭第四大臣引率八
腹臣等便以境部臣摩理勢令誅氏姓之本矣
時人云摩理勢烏摩侶二人能誅唯鳥臣不能
誅也夏五月五日藥獵之集于羽田以相連參
趣於朝其裝束如菟田之獵是歲自百濟國有
化來者其面身皆斑白若有白癩者乎惡其異

於人欲棄海中嶋然其人曰若惡臣之斑皮者
白斑牛馬不可畜於國中亦臣有小才能構山
岳之形其留臣而用則為國有利何空之弄海
嶋耶於是聽其辭以不弃仍令構須彌山形及
吳橋於南庭時人号其人曰路子工亦名芝耆
摩呂又百濟人味摩之歸化曰學于吳得伎樂
儻則安置櫻井而集少年令習伎樂儻於是真
野首弟子新漢齊文二人習之傳其儻

二十一年冬十一月作掖上池畝傍池和珥池
又自難波至京置大道十二月庚午朔皇太子
遊行於片岡時飢者卧道每仍問姓名而不言
皇太子視之與飲食即脫衣裳覆飢者而言安
卧也則歌之曰斯那提流箇多烏箇夜摩爾伊
比爾惠互許夜勢屢諸能多比等阿波禮於夜
那斯爾那禮奈理鷄迷夜佐須陀氣能枳弥波
夜那祇伊比爾惠互許夜勢留諸能多比等阿

波禮辛未皇太子遣使令視飢者使者還來之
日飢者既死爰皇太子大悲之則因以葬埋於
當處墓固封也數日之後皇太子召近習先者
謂之曰先日卧于道飢者其非九人為必真人
也遣使令視於是使者還來之曰到於墓所而
視之封埋勿動乃開以見屍骨既空唯衣服疊
置棺上於是皇太子復送使者令取其衣如常
且服矣時人大異之曰聖之知聖其實哉逾惶

二十二年夏五月五日藥獵也六月丁卯朔己
卯遣犬上御田鍬矢田部造名關於大唐秋八月
大臣卧病為大臣而男女并一千人出家

二十三年秋七月九交奉犬上君御田鍬矢田部造至
自大唐百濟使則從犬上君而來朝十一月己
丑朔庚寅饗百濟客矣癸卯高麗僧惠慈歸于

國

二十四年春正月桃李實之三月掖玖人三口

歸化夏五月夜句人七口來之秋七月亦掖玖
人二十口來之先後并三十人皆安置於朴井
未及還皆死焉秋七月新羅遣奈未竹世士貢
佛像

二十五年夏六月出雲國言於神戶郡有瓜大
如缶是歲五穀登之
二十六年秋八月癸酉朔高麗遣使貢方物因
以言階煬帝興三十萬衆攻我逐之爲我所破

故貢獻俘虜貞公普通二人及鼓吹弩抗石之
類十物并土物駱駝一疋是年遣河邊臣
安藝國令造船至山覓船材便得好材以名將
伐時有人曰霹靂木也不可伐河邊臣曰其雖
雷神豈逆皇命耶多祭幣帛遣人夫令伐則大
雨雷電之爰河邊臣案劔曰雷神無犯人夫當
傷我身而仰待之雖十餘霹靂不得犯河邊臣
即化少魚以挾樹枝即取魚焚之遂脩理其船

二十七年夏四月己亥朔壬寅近江國言於蒲生河有物其形如人秋七月攝津國有漁父沈畧於堀江有物入畧其形如兒非魚非人不知所名

二十八年秋八月掖玖人二口流來於伊豆嶋冬十月以砂礫葺檜隈陵上則域外積土成山仍每氏科之建大柱於土山上時倭漢坂上直樹柱勝之大高故時人号之曰大柱直也十二

月庚寅朔天有赤氣長一丈餘形似碓尾是歲皇太子嶋大臣共議之錄天皇記及國記臣連伴造國造百八十部并公民等本記
二十九年春二月己丑朔癸巳半夜厩戸豐聡耳皇子命薨于斑鳩宮是時諸王諸臣及天下百姓悉長老如失愛兒而塩酢之味在口不掌少幼者如已慈父母以哭泣之聲滿於行路乃耕夫止耕春女不杵皆日月失輝天地既崩自

今以後誰特哉是月葬上宮太子於磯長陵當
是時高麗僧惠慈聞上宮皇太子薨以大悲之
為皇太子請僧而設齋仍親說經之日誓願曰
於日本國有聖人曰上宮豐聰耳皇子固天欣
縱以玄聖之德生日本之國苞貫三統纂先聖
之宏猷恭敬三寶救黎元之厄是實太聖也今
太子既薨之我雖異國心在斷金某獨生之有
何益矣我以來年二月五日必死因以遇上宮

太子於淨土以共化衆生於是惠慈當于期日
而死之是以時人之彼此共言其獨非上宮太
子之聖惠慈亦聖也是歲新羅遣奈未伊彌買
朝貢仍以表書奏使旨凡新羅上表蓋始起于
此時歟

三十一年秋七月新羅遣大使奈未智洗爾任
那遣達率奈未智並來朝仍貢佛像一具及金
塔并舍利且大觀頂幡一具小幡十二條即佛

像居於葛野秦寺以餘舍利金塔觀頂幡等皆
納于四天王寺是時大唐學問者僧惠齊惠光
及醫惠日福因等並從智洗爾等來之於是惠
日等共奏聞曰留于唐國學者皆學以成業應
喚且其大唐國者法式備定珍國地常須達是
歲新羅伐任那任那附新羅於是天皇將討新
羅謀及大臣詢于羣卿田中臣對曰不可急討
先察狀以知逆後擊之不晚也請試遣使覩其

消息中臣連國曰任那是元我內官家今新羅
人伐而有之請戒我旅征伐新羅以取任那附
百濟寧非益有于新羅乎田中臣曰不然百濟
是多反覆之國道路之間尚詐之凡彼所請皆
非之故不可附百濟則不果征焉爰遣吉士磐
金於新羅遣吉士倉下於任那令問任那之事
時新羅國主遣八大夫啓新羅國事於磐金且
啓任那國事於倉下因約曰任那小國天皇附

庸何新羅轉有之隨常定內官家願無煩矣則
奈未智洗遲副於吉士磐金復以任那人達寧。
奈未遲副於吉士倉下仍貢兩國之調然磐金
等未及于還即年以大德境部臣雄摩侶小德
中臣連國為大將軍以小德河邊臣_子祢受小德
物部依網連乙等小德波多臣廣庭小德近江
脚身臣飯蓋小德平群臣宇志小德大伴連_名
小德大宅臣軍為副將軍率數万衆以征討新

羅時磐金等共會於津將發船以候風波於是
船師滿海多至兩國使人望瞻之愕然乃還留
焉更代堪遲大倉為任那調使而貢上於是磐
金等相謂之曰是軍起之既違前期是以任那
之事今亦不成矣則發船而渡之唯將軍等始
到任那而議之欲襲新羅於是新羅國王聞軍
多至而豫懼之請服時將軍等共議以上表之
天皇聽矣冬十一月磐金倉下等至自新羅時

日本紀

大臣問其狀對曰新羅奉命以驚懼之則並差
專使因以貢兩國之調然見船師至而朝貢使
人更還耳但調猶貢上爰大臣曰悔乎早遣師
矣時人曰是軍事者境部臣阿曇連先多得新
羅幣物之故又勸大臣是以未待使旨而早征
伐耳初磐金等渡新羅之日比及津莊船一艘
迎於海浦磐金問之曰是船者何國迎船對曰
新羅船也磐金亦曰曷無任那之迎船即時更
爲任那加一船其新羅以迎船二艘始于是時
歟自春至秋霖雨大水五穀不登焉

三十二年夏四月丙午朔戊申有一僧執斧毆
祖父時天皇聞之召大臣詔之曰夫出家者賴
歸三寶具懷戒法何無懺忌輒犯惡逆今朕聞
有僧以毆祖父故悉聚諸寺僧尼以推問之若
事實者重罪之於是集諸僧尼而推之則惡逆
僧及諸尼並將罪於是百濟觀勒僧表上以言

夫佛法自西國至于漢經三百歲乃傳之至於
百濟國而僅一百年矣然我王聞日本天皇之
賢哲而貢上佛像及內典未滿百歲故當今時
以僧尼未習法律輒犯惡逆是以諸僧尼惶懼
以不知所如仰願其除惡逆者以外僧悉赦而
勿罪是大功德也天皇乃聽之戊午詔曰夫道
人尚犯法何以誨俗人故自今已後任僧正僧
都仍應檢校僧尼壬戌以觀勸僧為僧正以鞍

部德積為僧都即日以阿曇連為法頭秋九
月甲戌朔丙子按寺及僧尼具錄其寺取造之
緣亦僧尼入道之緣及度之年月日也當是時
有寺四十六所僧八百十六人尼五百六十九
人并一千三百八十五人冬十月癸卯朔大臣
遣阿曇連阿倍臣摩侶二臣令奏于天皇曰
葛城縣者元臣之本居也故因其縣為姓名是
以奠之常得其縣以欲為臣之封縣於是天皇

詔曰今朕則自籓我出之大臣亦為朕舅也故
大臣之言夜言矣夜不明日言矣則日不晚何
辭不用然今當朕之世頓失是縣後君曰愚癡
婦人臨天下以頓已其縣豈獨朕不賢耶大臣
亦不忠是後葉之惡名則不聽
三十三年春正月壬申朔戊寅高麗王貢僧惠
灌仍任僧正
三十四年春正月桃李華之三月寒以霜降夏

五月戊子朔丁未大臣薨仍葬于桃原墓大臣
則稻目宿祢之子也性有武略亦有辨才以恭
敬三寶家於飛鳥河之傍乃庭中開小池仍興
小嶋於池中故時人曰嶋大臣六月雪也是歲
自三月至七月霖雨天下大飢之老者噉草根
而死于道垂幼者含乳以母子共死又強盜竊
盜並大起之不可止
三十五年春二月陸奧國有貉比人以歌之夏

五月有蠅聚集其凝累十丈之浮虛以越信濃
坂鳴音如雷則東至上野國而自散

三十六年春二月戊寅朔甲辰天皇卧病三月

丁未朔戊申日有蝕盡之壬子天皇病甚之不

可諱則召田村皇子謂之曰昇天位而經綸鴻

基馭萬機以亭育黎元本非輒言恒之所重故

汝慎以察之不可輒言即日召山背大兄教之

曰汝肝稚之若雖心望而勿誼言必待羣言以

冥從癸丑天皇崩之時年七十五即殯於南庭其四

月壬午朔辛卯霜零大如桃子壬辰霜零大如

李子自春至夏旱之秋九月己巳朔戊子始起

天皇哀禮是時羣臣各誅於殯宮先是天皇遺

詔於群臣曰此年五穀不登百姓太飢其為朕

興陵以勿厚葬便宜葬于竹田皇子之陵壬辰

葬竹田皇子之陵

