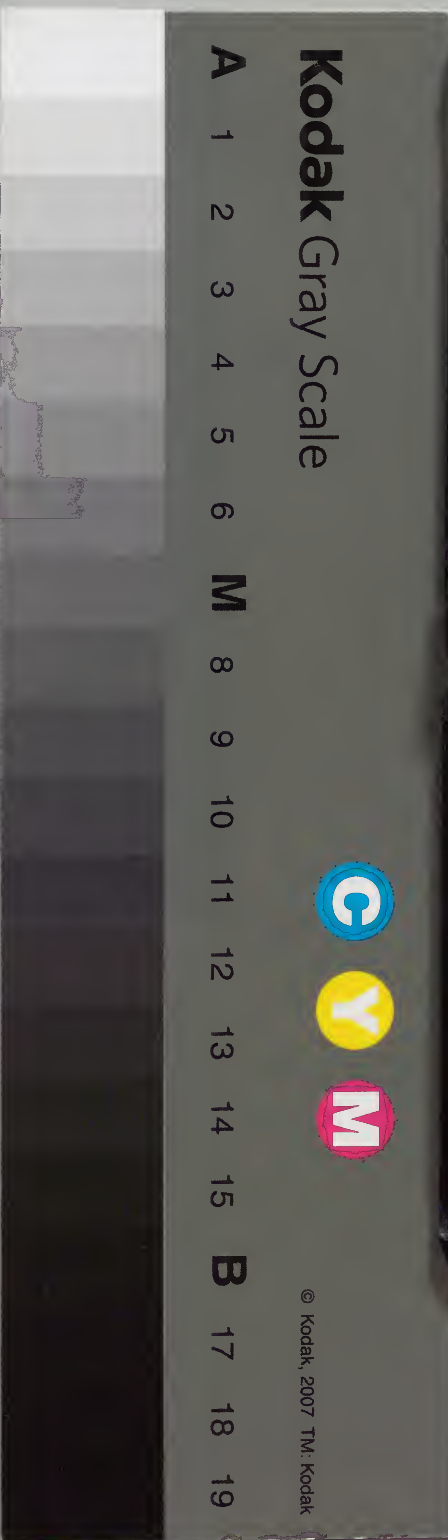




漢書門
 八〇九三
 三八七三
 二八三
 冊架函號類

八〇九
 二七三

內閣文庫		
番號	漢	8093
冊數	2 (2)	
函號	273	8



上象傳

卷下

大哉乾元萬物資始乃統天雲行雨施品物流形

大明終始六位時成時乘六龍以御天乾道變化

各正性命保合大和乃利貞首出庶物萬國咸寧

○至哉坤元萬物資生乃順承天坤厚載物德合

无疆含弘光大品物咸亨牝馬地類行地无疆柔

順利貞君子攸行先迷失道後順得常西南得朋

乃與類行東北喪朋乃終有慶安貞之吉應地无

易經

卷下

八〇九三

疆○屯剛柔始交而難生。動乎險中。大亨貞雷雨之動滿盈。天造草昧。宜建侯而不寧。○蒙山下有險。險而止。蒙蒙亨。以亨行。時中也。匪我求童蒙。童蒙求我。志應也。初筮告。以剛中也。再三瀆瀆則不告。瀆蒙也。蒙以養正。聖功也。○需須也。險在前也。剛建而不陷。其義不困窮矣。需有孚。光亨。貞吉。位乎天位。以正中也。利涉大川。往有功也。○訟上剛下險。險而健。訟訟有孚。窒惕。中吉。剛來而得中也。

終凶訟不可成也。利見大人。尚中正也。不利涉大川。入于淵也。○師衆也。貞正也能以衆正。可以王矣。剛中而應。行險而順。以此毒天下。而民從之。吉又何咎矣。○比吉也。比輔也。下順從也。原筮元永貞。无咎。以剛中也。不寧方來。上下應也。後夫凶。其道窮也。○小畜柔得位。而上下應之。曰小畜。健而巽。剛中而志行。乃亨。密雲不雨。尚往也。自我西郊。施未行也。○履柔履剛也。說而應乎乾。是以履虎

尾不噬人亨剛中正履帝位而不疚光明也○泰
 小往大來吉亨則是天地交而萬物通也上下交
 而其志同也內陽而外陰內健而外順內君子而
 外小人君子道長小人道消也○否之匪人不利
 君子貞大往小來則是天地不交而萬物不通也
 上下不交而天下无邦也內陰而外陽內柔而外
 剛內小人而外君子小人道長君子道消也○同
 人柔得位得中而應乎乾曰同人同人曰同人于
 野亨利涉大川乾行也文明以健中正而應君子
 正也唯君子為能通天下之志○大有柔得尊位
 大中而上下應之曰大有其德剛健而文明應乎
 天而時行是以元亨○謙亨天道下濟而光明地
 道卑而上行天道虧盈而益謙地道變盈而流謙
 鬼神害盈而福謙人道惡盈而好謙謙尊而光卑
 而不可踰君子之終也○豫剛應而志行順以動
 豫豫順以動故天地如之而況建侯行師乎天地

以順動故日月不過而四時不忒聖人以順動則
 刑罰清而民服豫之時義大矣哉○隨剛來而下
 柔動而說隨大亨貞无咎而天下隨時隨時之義
 大矣哉○蠱剛上而柔下巽而止蠱蠱元亨而天
 下治也利涉大川往有事也先甲三日後甲三日
 終則有始天行也○臨剛浸而長說而順剛中而
 應大亨以正天之道也至于八月有凶消不久也
 ○大觀在上順而巽中正以觀天下觀盥而不薦

有孚顒若下觀而化也觀天之神道而四時不忒
 聖人以神道設教而天下服矣○頤中有物曰噬
 嗑噬嗑而亨剛柔分動而明雷電合而章柔得中
 而上行雖不當位利用獄也○賁亨柔來而文剛
 故亨分剛上而文柔故小利有攸往天文也文明
 以止人文也觀乎天文以察時變觀乎人文以化
 成天下○剝剝也柔變剛也不利有攸往小人長
 也順而止之觀象也君子尚消息盈虛天行也○

復亨剛反動而以順行是以出入无疾朋來无咎
 反復其道七日來復天行也利有攸往剛長也復
 其見天地之心乎○无妄剛自外來而為主於內
 動而健剛中而應大亨以正天之命也其匪正有
 眚不利有攸往无妄之往何之矣天命不祐行矣
 哉○大畜剛健篤實輝光日新其德剛上而尚賢
 能止健大正也不家食吉養賢也利涉大川應乎
 天也○頤貞吉養正則吉也觀頤觀其所養也自

求口實觀其自養也天地養萬物聖人養賢以及
 萬民頤之時大矣哉○大過大者過也棟撓本末
 弱也剛過而中巽而說行利有攸往乃亨大過之
 時大矣哉○習坎重險也水流而不盈行險而不
 失其信維心亨乃以剛中也行有尚往有功也天
 險不可升也地險山川丘陵也王公設險以守其
 國險之時用大矣哉○離麗也日月麗乎天百穀
 草木麗乎土重明以麗乎正乃化成天下柔麗乎

中正故亨是以畜牝牛吉也

下彖傳

咸感也柔上而剛下二氣感應以相與止而說男
 下女是以亨利貞取女吉也天地感而萬物化生
 聖人感人心而天下和平觀其所感而天地萬物
 之情可見矣○恒久也剛上而柔下雷風相與巽
 而動剛柔皆應恒恒亨无咎利貞久於其道也天
 地之道恒久而不已也利有攸往終則有始也日
 月得天而能久照四時變化而能久成聖人久於
 其道而天下化成觀其所恒而天地萬物之情可
 見矣○遯亨遯而亨也剛當位而應與時行也小
 利貞浸而長也遯之時義大矣哉○大壯大者壯
 也剛以動故壯大壯利貞大者正也正大而天地
 之情可見矣○晉進也明出地上順而麗乎大明
 柔進而上行是以康侯用錫馬蕃庶晝日三接也
 ○明入地中明夷內文明而外柔順以蒙大難文

王以之利艱貞悔其明也內難而能正其志箕子
 以之○家人女正位乎內男正位乎外男女正天
 地之大義也家人有嚴君焉父母之謂也父子
 子兄弟弟夫婦夫婦而家道正正家而天下定
 矣○睽火動而上澤動而下二女同居其志不同
 行說而麗乎明柔進而上行得中而應乎剛是以
 小事吉天地睽而其事同也男女睽而其志通也
 萬物睽而其事類也睽之時用大矣哉○蹇難也
 險在前也見險而能止知矣哉蹇利西南往得中
 也不利東北其道窮也利見大人往有功也當位
 貞吉以正邦也蹇之時用大矣哉○解險以動動
 而免乎險解解利西南往得衆也其來復吉乃得
 中也有攸往夙吉往有功也天地解而雷雨作雷
 雨作而百果草木皆甲拆解之時大矣哉○損損
 下益上其道上行損而有孚元吉无咎可貞利有
 攸往曷之用二簋河用享二簋應有時損剛益柔

有時損益盈虛與時偕行○益損上益下民說无
 疆自上下下其道大光利有攸往中正有慶利涉
 大川木道乃行益動而巽日進无疆天施地生其
 益无方凡益之道與時偕行○夬決也剛決柔也
 健而說決而和揚于王庭柔乘五剛也孚號有厲
 其危乃光也告自邑不利即戎所尚乃窮也利有
 攸往剛長乃終也○始遇也柔遇剛也勿用取女
 不可與長也天地相遇品物咸章也剛遇中正天
 下大行也姤之時義大矣哉○萃聚也順以說剛
 中而應故聚也王假有廟致孝享也利見大人亨
 聚以正也用大牲吉利有攸往順天命也觀其所
 聚而天地萬物之情可見矣○柔以時升巽而順
 剛中而應是以大亨用見大人勿恤有慶也南征
 吉志行也○困剛揜也險以說困而不失其所亨
 其唯君子乎貞大人吉以剛中也言不信尚口
 乃窮也○巽乎水而上水井井養而不窮也改邑

不改井乃以剛中也汽至亦未繙井未有功也羸

其瓶是以凶也○革水火相息二女同居其志不

相得曰革巳日乃孚革而信之文明以說大亨以

正革而當其悔乃亡天地革而四時成湯武革命

順乎天而應乎人革之時大矣哉○鼎象也以木

巽火亨飪也聖人亨以享上帝而大亨以養聖賢

巽而耳目聰明柔進而上行得中而應乎剛是以

元亨○震亨震來虩虩恐致福也笑言啞啞後有

則也震驚百里驚遠而懼邇也出可以守宗廟社

稷以為祭主也○艮止也時止則止時行則行動

靜不失其時其道光明艮其止止其所也上下敵應

不相與也是以不獲其身行其庭不見其人无咎也

○漸之進也女歸吉也進得位往有功也進以正

可以正邦也其位剛得中也止而巽動不窮也○

歸妹天地之大義也天地不交而萬物不興歸妹人

之終始也說以動所歸妹也征凶位不當也无攸

利柔乘剛也。○豐大也。明以動。故豐王假之。尚大也。勿憂。宜日中。宜照天下也。日中則昃。月盈則食。天地盈虛。與時消息。而況於人乎。況於鬼神乎。○旅小亨。柔得中。乎外而順乎剛。止而麗乎明。是以小亨。旅貞吉也。旅之時義大矣哉。○重巽以申命。剛巽乎中正。而志行柔皆順乎剛。是以小亨利有攸往。利見大人。○兌說也。剛中而柔外。說以利貞。是以順乎天而應乎人。說以先民。民忘其勞。說以犯難。民忘其死。說之大。民勸矣哉。○渙亨。剛來而不窮。柔得位乎外而上同。王假有廟。王乃在中也。利涉大川。乘木有功也。○節亨。剛柔分而剛得中。苦節不可貞。其道窮也。說以行險。當位以節。中正以通。天地節而四時成。節以制度。不傷財。不害民。○中孚。柔在内而剛得中。說而巽。孚乃化邦也。豚魚吉。信及豚魚也。利涉大川。乘木舟虛也。中孚以利貞。乃應乎天也。○小過。小者過而亨也。過以利

易經

卷一

九

貞與時行也柔得中是以小事吉也剛失位而不
中是以不可大事也有飛鳥之象焉飛鳥遺之音
不宜上宜下大吉上逆而下順也○既濟亨小者
亨也利貞剛柔正而位當也初吉柔得中也終止
則亂其道窮也○未濟亨柔得中也小狐汔濟未
出中也濡其尾无攸利不續終也雖不當位剛柔
應也

上象傳

天行健君子以自疆不息○潛龍勿用陽在下也
○見龍在田德施普也○終日乾乾反復道也○
或躍在淵進無咎也○飛龍在天大人造也○亢
龍有悔盈不可久也○用九天德不可為首也○
地勢坤君子以厚德載物○履霜堅冰陰始凝也
馴致其道至堅冰也○六二之動直以方也不習
无不利地道光也○含章可貞以時發也或從王
事知光大也○括囊无咎慎不害也○黃裳元吉

文在中也○龍戰于野其道窮也○用六永貞以

大終也○雲雷屯君子以經綸○雖磐桓志行正

也以貴下賤大得民也○六二之難乘剛也十年

乃字反常也○御鹿无虞以從禽也君子舍之往

吝窮也○求而往明也○此其膏施未光也○泣

血漣如何可長也○山下出泉蒙君子以果行育

德○刑用刑人以正法也○子克家剛柔接也○

勿用取女行不順也○困蒙之吝獨遠實也○童

蒙之吉順以巽也○利用禦寇上下順也○雲上

於天需君子以飲食宴樂○需于郊不犯難行也

利用恒无咎未失常也○需于沙行在中也雖小

有言以吉終也○需于泥災在外也自我致寇敬

慎不敗也○需于血順以聽也○酒食貞吉以中

正也○不速之客來敬之終吉雖不當位未大失

也○天與水違行訟君子以作事謀始○不永所

事訟不可長也雖小有言其辯明也○不克訟歸

而逋其邑無眚

訟

歸而逋

其邑無眚

訟

歸而逋

其邑無眚

訟

歸而逋

逋竄也自下訟上患至掇也○食舊德從上吉也

復即命渝安貞不失也○訟元吉以中正也○以

訟受服亦不足敬也○地中有水師君子以容民

畜衆○師出以律失律凶也○在師中吉承天寵

也王三錫命褒萬邦也○師或輿尸大无功也○左

次无咎未失常也○長子帥師以中行也弟子輿

尸使不當也○大君有命以正功也小人勿用必

亂邦也○地中有水比先王以建萬國親諸侯○

比之初六有他吉也○比之自內不自失也○比

之匪人亦傷乎○外比於賢以從上也○顯比

之吉位正中也舍逆取順失前禽也邑人不誡上

使中也○比之无首无所終也○風行天上小畜

君子以懿文德○復自道其義吉也○牽復在中

亦不自失也○夫妻反目不能正室也○有孚惕

出上合志也○有孚攣如不獨富也○既雨既處

德積載也君子征凶有所疑也○上天下澤履君

子以辯上下定民志○素履之往獨行願也○幽
 人貞吉中不自亂也○眇能視不足以有明也○
 跛能履不足以與行也○噬人之凶位不當也武人
 爲于大君志剛也○愬愬終吉志行也○夫履貞
 厲位正當也○元吉在上大有慶也○天地交泰
 后以財成天地之道輔相天地之宜以左右民○
 拔茅征吉志在外也○包荒得尚于中行以光大
 也○无平不陂天地際也○翩翩不富皆失實也
 不戒以孚中心願也○以祉元吉中以行願也○
 城復于隍其命亂也○天地不交否君子以儉德
 辟難不可榮以祿○拔茅貞吉志在君也○大人
 否亨不亂羣也○包羞位不當也○有命无咎志
 行也○大人之吉位正當也○否終則傾何可長
 也○天與火同人君子以類族辯物○出門同人
 又誰咎也○同人于宗吝道也○伏戎于莽敵剛
 也三歲不興安行也○乘其墉義不克也其吉則

困而反則也○同人之先以中直也大師相遇言相克也○同人于郊志未得也○火在天上大有君子以遏惡揚善順天休命○大有初九无交害也○大車以載積中不敗也○公用亨于天子小人害也○匪其彭无咎明辯哲也○厥孚交如信以發志也威如之吉易而无備也○大有上吉自天祐也○地中有山謙君子以裒多益寡稱物平施○謙謙君子卑以自牧○鳴謙貞吉中心得也○勞謙君子萬民服也○无不利撝謙不違則也○利用侵伐征不服也○鳴謙志未得也河用行師征邑國也○雷出地奮豫先王以作樂崇德殷薦之上帝以配祖考○初六鳴豫志窮凶也○不終日貞吉以中正也○盱豫有悔位不當也○由豫大有得志大行也○六五貞疾乘剛也恒不死中未亡也○冥豫在上何可長也○澤中有雷隨君子以嚮晦入宴息○官有渝從正吉也出門交

有功不失也○係小子弗兼與也○係丈夫志舍

下也○隨有獲其義凶也有孚在道明功也○孚

于嘉吉位正中也○拘係之上窮也○山下有風

蠱君子以振民育德○幹父之蠱意承考也幹母

之蠱得中道也○幹父之蠱終无咎也○裕父之

蠱往未得也○幹父用譽承以德也○不事王侯

志可則也○澤上有地臨君子以教思无窮容保

民无疆○咸臨貞吉志行正也○咸臨吉无不利

未順命也○甘臨位不當也既憂之咎不長也○

至臨无咎位當也○大君之宜行中之謂也○敦

臨之吉志在内也○風行地上觀先王以省方觀

民設教○初六童觀小人道也○闚觀女貞亦可

醜也○觀我生進退未失道也○觀國之光尚賓

也○觀我生觀民也○觀其生志未平也○雷電

噬嗑先王以明罰勅法○履校滅趾不行也○噬

膚滅鼻乘剛也○遇毒位不當也○利艱貞吉未

終困蒙吝○蒙以養正聖功也○困蒙吝○吝

終吝○蒙以養正聖功也○困蒙吝○吝

終吝○蒙以養正聖功也○困蒙吝○吝

終吝○蒙以養正聖功也○困蒙吝○吝

終吝○蒙以養正聖功也○困蒙吝○吝

終吝○蒙以養正聖功也○困蒙吝○吝

終吝○蒙以養正聖功也○困蒙吝○吝

終吝○蒙以養正聖功也○困蒙吝○吝

光也○貞厲无咎得當也○何校滅耳聰不明也

○山下有火責君子以明庶政无敢折獄○舍車

而徒義弗乘也○責其須與上興也○永貞之吉

終莫之陵也○六四當位疑也匪寇婚媾終无尤

也○六五之吉有喜也○白責无咎上得志也○

山附於地剝上以厚下安宅○剝牀以足以滅下

也○剝牀以辨未有與也○剝之无咎失上下也

○剝牀以膚切近災也○以宮人寵終无尤也○

君子得輿民所載也小人剝廬終不可用也○雷

在地中復先王以至日閉關商旅不行后不省方

不遠之復以修身也○休復之吉以下仁也○頻

復之厲義无咎也○中行獨復以從道也○敦復

无悔中以自考也○迷復之凶反君道也○天下

雷行物與无妄先王以茂對時育萬物○无妄之

往得志也○不耕穫未富也○行人得牛邑人災

也○可貞无咎固有之也○无妄之藥不可試也

无妄之行窮之災也○天在山中大畜君子以多

識前言往行以畜其德○有厲利已不犯災也○

輿說輟中无尤也○利有攸往上合志也○六四

元吉有喜也○六五之吉有慶也○何天之衢道

大行也○山下有雷頤君子以慎言語節飲食○

觀我朵頤亦不足貴也○六二征凶行失類也○

十年勿用道大悖也○顛頤之吉上施光也○居

貞之吉順以從上也○由頤厲吉大有慶也○澤

滅木大過君子以獨立不懼遯世无悶○藉用白

茅柔在下也○老夫女妻過以相與也○棟桡之

凶不可以有輔也○棟隆之吉不桡乎下也○枯

楊生華何可久也老婦士夫亦可醜也○過涉之

凶不可咎也○水洊至習坎君子以常德行習教

事○習坎入坎失道凶也○求小得未出中也○

來之坎坎終无功也○樽酒簋贰剛柔際也○坎

不盈中未大也○上六失道凶三歲也○明兩作

離大人以繼明照于四方○履錯之故以辟咎也
○黃離元吉得中道也○日昃之離何久也○
突如其來如无所容也○六五之吉離王公也○
王用出征以正邦也

下象傳

山上有澤咸君子以虛受人○咸其拇志在外也
○雖凶居吉順不害也○咸其股亦不處也志在
隨人所執下也○貞吉悔亡未感害也憧憧往來

未光大也○咸其脢志末也○咸其輔頰舌滕口
說也○雷風恒君子以立不易方○浚恒之凶始
求深也○九二悔亡能久中也○不恒其德无所
容也○久非其位安得禽也○婦人貞吉從一而
終也夫子制義從婦凶也○振恒在上大无功也
○天下有山遯君子以遠小人惡而嚴○遯尾
之厲不往何災也○執用黄牛固志也○係遯之
厲有疾憊也畜臣妾吉不可大事也○君子好遯

小人否也○嘉遯貞吉以正志也○肥遯无不利

无所疑也○雷在天大壯君子以非禮弗履○

壯于趾其孚窮也○九二貞吉以中也○小人用

壯君子罔也○藩决不羸尚往也○喪羊于易位

不當也○不能退不能遂不詳也艱則吉咎不長

也○明出地上晉君子以自昭明德○晉如摧如

獨行正也裕无咎未受命也○受茲介福以中正

也○衆允之志上行也○鼫鼠貞厲位不當也○

失得勿恤往有慶也○維用伐邑道未光也○明

入地中明夷君子以莅衆用晦而明○君子于行

義不食也○六二之吉順以則也○南狩之志乃

大得也○入于左腹獲心意也○箕子之貞明不

可息也○初登于天照四國也後入于地失則也

○風自火出家人君子以言有物而行有恒○閑

有家志未變也○六二之吉順以巽也○家人嗃

嗃未失也婦子嘻嘻失家節也○富家大吉順在

位也○王假有家交相愛也○威如之吉反身之謂

也○上火下澤睽君子以同而異○見惡人以辟

咎也○遇主于巷未失道也○見輿曳位不當也

无初有終遇剛也○交孚无咎志行也○厥宗噬

膚往有慶也○遇雨之吉羣疑亡也○山上有水

蹇君子以反身修德○往蹇來譽宜待也○王臣

蹇蹇終无尤也○往蹇來反內喜之也○往蹇來

連當位實也○大蹇朋來以中節也○往蹇來碩

志在內也利見大人以從貴也○雷雨作解君子

以赦過宥罪○剛柔之際義无咎也○九二貞吉

得中道也○負且乘亦可醜也自我致戎又誰咎

也○解而拇未當位也○君子有解小人退也○

公用射隼以解悖也○山下有澤損君子以懲忿

窒欲○已事遄往尚合志也○九二利貞中以爲

志也○一人行三則疑也○損其疾亦可喜也○

六五元吉自上祐也○拂損益之大得志也○風

六五元吉自上祐也○拂損益之大得志也○風

雷益君子以見善則遷有過則改○元吉无咎下
不厚事也○或益之自外來也○益用凶事固有
之也○告公從以益志也○有孚惠心勿問之矣
惠我德大得志也○莫益之偏辭也或擊之自外
來也○澤上於天夫君子以施祿及下居德則忌
○不勝而往咎也○有戎勿恤得中道也○君子
夬夬終无咎也○其行次且位不當也○聞言不
信聰不明也○中行无咎中未光也○无號之凶
終不可長也○天下有風姤后以施命誥四方○
繫于金柅柔道牽也○包有魚義不及賔也○其
行次且行未牽也○无魚之凶遠民也○九五含
章中正也有隕自天志不捨命也○姤其角上窮
吝也○澤上於地萃君子以除戎器戒不虞○乃
亂乃萃其志亂也○引吉无咎中未變也○往无
咎上巽也○大吉无咎位不當也○萃有位志未
光也○齋咨涕洟未安上也○地中生木升君子以

順德積小以高大○允升大吉上合志也○九二
之孚有喜也○升虛邑无所疑也○王用亨于岐
山順事也○貞吉升階大得志也○冥升在上消
不富也○澤无水困君子以致命遂志○入于幽
谷幽不明也○困于酒食中有慶也○據于蒺藜
乘剛也入于其宮不見其妻不祥也○來徐徐志
在下也雖不當位有與也○剝剝志未得也乃徐
有說以中直也利用祭祀受福也○困于葛藟未
當也動悔有悔吉行也○木上有水井君子以勞
民勸相○井泥不食下也舊井无禽時舍也○井
谷射鮒无與也○井渫不食行惻也求王明受福
也○井甃无咎修井也○寒泉之食中正也○元
吉在上大成也○澤中有火革君子以治曆明時
○鞮用黄牛不可以有爲也○巳日革之行有嘉
也○革言三就又何之矣○改命之吉信志也○
大人虎變其文炳也○君子豹變其文蔚也小人

革面順以從君也○木上有火鼎君子以正位凝

命○鼎顛趾未悖也利出否以從貴也○鼎有實

慎所之也我仇有疾終无尤也○鼎耳革失其義

也○覆公餗信如何也○鼎黃耳中以爲實也○

玉鉉在上剛柔節也○洊雷震君子以恐懼修省

震來虩虩恐致福也笑言啞啞後有則也○震來

厲乘剛也○震蘇蘇位不當也○震遂泥未光也

○震往來厲危行也其事在中大无喪也○震索

索中未得也雖凶无咎畏鄰戒也○兼山艮君子

以思不出其位○艮其趾未失正也○不拯其隨

未退聽也○艮其限危薰心也○艮其身止諸躬

也○艮其輔以中正也○敦艮之吉以厚終也○

山上有木漸君子以居賢德善俗○小子之厲義

无咎也○飲食衎衎不素飽也○夫征不復離群

醜也婦孕不育失其道也利用禦寇順相保也○

或得其桷順以巽也○終莫之勝吉得所願也○

其羽可用爲儀吉不可亂也○澤上有雷歸妹君子以永終知敝○歸妹以恒也跛能履吉相承也○利幽人之貞未變常也○歸妹以須未當也○愆期之志有待而行也○帝乙歸妹不如其嫁之袂良也其位在中以貴行也○上六无實承虛筐也○雷電皆至豐君子以折獄致刑○雖旬无咎過旬災也○有孚發若信以發志也○豐其沛不可大事也折其右肱終不可用也○豐其蔀位不當也日中見斗幽不明也遇其夷主吉行也○六五之吉有慶也○豐其屋天際翔也闢其戶闢其无人自藏也○山上有火旅君子以明慎用刑而不留獄○旅瑣瑣志窮災也○得童僕貞終无尤也○旅焚其次亦以傷矣以旅與下其義喪也○旅于處未得位也得其資斧心未快也○終以譽命上逮也○以旅在上其義焚也喪牛于易終莫之聞也○隨風巽君子以申命行事○進退

易
卷一
終
莫
之
聞
也
○
隨
風
巽
君
子
以
申
命
行
事
○
進
退

志疑也利武人之貞志治也○紛若之吉得中也

○頻巽之吝志窮也○田獲三品有功也○九五

之吉位正中也○巽在牀下上窮也喪其資斧正

乎凶也○麗澤兌君子以朋友講習○和兌之吉

行未疑也○孚兌之吉信志也○來兌之凶位不

當也○九四之喜有慶也○孚于剝位正當也○

上六引兌未光也○風行水上渙先王以享于帝

立廟○初六之吉順也○渙奔其机得願也○渙

其躬志在外也○渙其群元吉光大也○王居无

咎正位也○渙其血遠害也○澤上有水節君子

以制數度議德行○不出戶庭知通塞也○不出

門庭凶失時極也○不節之嗟又誰咎也○安節

之亨承上道也○甘節之吉居位中也○苦節貞

凶其道窮也○澤上有風中孚君子以議獄緩死

○初九虞吉志未變也○其子和之中心願也○

或鼓或罷位不當也○馬匹亡絕類上也○有孚

○有孚

○有孚

○有孚

○有孚

○有孚

○有孚

○有孚

○有孚

○有孚

學如位正當也○翰音登于天何可長也○山上

有雷小過君子以行過乎恭喪過乎哀用過乎儉

○飛鳥以凶不可如何也○不及其君臣不可過

也○從或戕之凶如何也○弗過遇之位不當也

往厲必戒終不可長也○密雲不雨已上也○弗

遇過之已亢也○水在火上既濟君子以思患而

豫防之○曳其輪義无咎也○七日得以中道也

○三年克之憊也○終日戒有所疑也○東鄰殺

牛不如西鄰之時也實受其福吉大來也○濡其

首厲何可久也○火在水上未濟君子以慎辯物

居方○濡其尾亦不知極也○九二貞吉中以行

正也○未濟征凶位不當也○貞吉悔亡志行也

○君子之光其暉吉也○飲酒濡首亦不知節也

繫辭上傳

天尊地卑乾坤定矣卑高以陳貴賤位矣動靜有

常剛柔斷矣方以類聚物以郡分吉凶生矣在天

成象在地成形變化見矣是故剛柔相摩八卦相
 盪鼓之以雷霆潤之以風雨日月運行一寒一暑
 乾道成男坤道成女乾知大始坤作成物乾以易
 知坤以簡能易則易知簡則易從易知則有親易
 從則有功有親則可久有功則可大可久則賢人
 之德可大則賢人之業易簡而天下之理得矣天
 下之理得而成位乎其中矣○聖人設卦觀象繫
 辭焉而明吉凶剛柔相推而生變化是故吉凶者
 失得之象也悔吝者憂虞之象也變化者進退之
 象也剛柔者晝夜之象也六爻之動三極之道也
 是故君子所居而安者易之序也所樂而玩者爻
 之辭也是故君子居則觀其象而玩其辭動則觀
 其變而玩其占是以自天祐之吉无不利○象者
 言乎象者也爻者言乎變者也吉凶者言乎其失
 得也悔吝者言乎其小疵也无咎者善補過也是
 故列貴賤者存乎位齊小大者存乎卦辯吉凶者

存乎辭憂悔吝者存乎介震无咎者存乎悔是故

卦有小大辭有險易辭也者各指其所之○易與

天地準故能彌綸天地之道仰以觀於天文俯以

察於地理是故知幽明之故原始反終故知死生

之說精氣為物游魂為變是故知鬼神之情狀與

天地相似故不違知周乎萬物而道濟天下故不

過旁行而不流樂天知命故不憂安土敦乎仁故

能愛範圍天地之化而不過曲成萬物而不遺通

乎晝夜之道而知故神无方而易无體○一陰一

陽之謂道繼之者善也成之者性也仁者見之謂

之仁知者見之謂之知百姓日用而不知故君子

之道鮮矣顯諸仁藏諸用鼓萬物而不與聖人同

憂盛德大業至矣哉富有之謂大業日新之謂盛

德生生之謂易成象之謂乾效法之謂坤極數知

來之謂占通變之謂事陰陽不測之謂神○夫易

廣矣大矣以言乎遠則不禦以言乎邇則靜而正

○

○

○

○

○

○

○

○

○

以言乎天地之間則備矣夫乾其靜也專其動也直是以大生焉夫坤其靜也翕其動也闢是以廣生焉廣大配天地變通配四時陰陽之義配日月易簡之善配至德○子曰易其至矣乎夫易聖人所以崇德而廣業也知崇禮卑崇效天卑法地天地設位而易行乎其中矣成性存存道義之門○聖人有以見天下之賾而擬諸其形容象其物宜是故謂之象聖人有以見天下之動而觀其會通

以行其典禮繫辭焉以斷其吉凶是故謂之爻言天下之至賾而不可惡也信天下之至動而不可亂也擬之而後言議之而後動擬議以成其變化鳴鶴在陰其子和之我有好爵吾與爾靡之子曰君子居其室出其言善則千里之外應之況其邇者乎居其室出其言不善則千里之外違之況其邇邇者乎言出乎身加乎民行發乎邇見乎遠言行君子之樞機樞機之發榮辱之主也言行君子之所

以動天地也可不慎乎同人先號咷而後笑子曰
 君子之道或出或處或默或語二人同心其利斷
 金同心之言其臭如蘭初六藉用白茅无咎子曰
 苟錯諸地而可矣藉之用茅何咎之有慎之至也
 夫茅之為物薄而用可重也慎斯術也以往其无
 所失矣勞謙君子有終吉子曰勞而不伐有功而
 不德厚之至也語以其功下人者也德言盛禮言
 恭謙也者致恭以存其位者也亢龍有悔子曰貴
 而无位高而无民賢人在下位而无輔是以動而
 有悔也不出戶庭无咎子曰亂之所生也則言語
 以為階君不密則失臣臣不密則失身幾事不密
 則害成是以君子慎密而不出也子曰作易者其
 知盜乎易曰負且乘致寇至負也者小人之事也
 乘也者君子之器也小人而乘君子之器盜思奪
 之矣上慢下暴盜思伐之矣慢藏誨盜冶容誨淫
 易曰負且乘致寇至盜之招也○天一地二天三

地四天五地六天七地八天九地十天數五地數
 五五位相得而各有合天數二十有五地數三十
 凡天地之數五十有五此所以成變化而行鬼神
 也大衍之數五十其用四十有九分而為二以象
 兩掛一以象三揲之以四以象四時歸奇於扚以
 象閏五歲再閏故再扚而後掛乾之策二百一十
 有六坤之策百四十有九凡三百有六十當期之
 日二篇之策萬有一千五百二十當萬物之數也
 是故四營而成易十有八變而成卦八卦而小成
 引而伸之觸類而長之天下之能事畢矣顯道神
 德行是故可與酬酢可與祐神矣子曰知變化之
 道者其知神之所為乎○易有聖人之道四焉以
 言者尚其辭以動者尚其變以制器者尚其象以
 卜筮者尚其占是以君子將有為也將有行也問
 焉而以言其受命也如嚮无有遠近幽深遂知來
 物非天下之至精其孰能與於此參伍以變錯綜

其數通其變遂成天地之文極其數遂定天下之
象非天下之至變其孰能與於此易无思也无爲
也寂然不動感而遂通天下之故非天下之至神
其孰能與於此夫易聖人之所以極深研幾也唯
深也故能通天下之志唯幾也故能成天下之務
唯神也故不疾而速不行而至子曰易有聖人之
道四焉者此之謂也○子曰夫易何爲者也夫易
開物成務冒天下之道如斯而已者也是故聖人
以通天下之志以定天下之業以斷天下之疑是
故著之德圓而神卦之德方以知六爻之義易以
貢聖人以此洗心退藏於密吉凶與民同患神以
知來知以藏往其孰能與於此哉古之聰明叡知
神武而不殺者夫是以明於天之道而察於民之
故是興神物以前民用聖人以此齋戒以神明其
德夫是故闔戶謂之坤闢戶謂之乾一闔一闢謂
之變往來不窮謂之通見乃謂之象形乃謂之器

制而用之謂之法利用出入民咸用之謂之神是
 故易有大極是生兩儀兩儀生四象四象生八卦
 八卦定吉凶吉凶生大業是故法象莫大乎天地
 變通莫大乎四時縣象著明莫大乎日月崇高莫
 大乎富貴備物致用立成器以為天下利莫大乎
 聖人探賾索隱鈎深致遠以定天下之吉凶滅天
 下之亾亾者莫大乎蓍龜是故天生神物聖人則
 之天地變化聖人效之天垂象觀吉凶聖人象之

河出圖洛出書聖人則之易有四象所以示也繫
 辭焉所以告也定之以吉凶所以斷也○易曰自
 天祐之吉无不利子曰祐者助也天之所助者順
 也人之所助者信也履信思乎順又以尚賢也是
 以自天祐之吉无不利也子曰書不盡言言不盡
 意然則聖人之意其不可見乎子曰聖人立象以
 盡意設卦以盡情偽繫辭焉以盡其言變而通之
 以盡利鼓之舞之以盡神乾坤其易之緼邪乾坤

成列而易立乎其中矣乾坤毀則無以見易易不可見則乾坤或幾乎息矣是故形而上者謂之道形而下者謂之器化而裁之謂之變推而行之謂之通舉而措之天下之民謂之事業是故夫象聖人有以見天下之賾而擬諸其形容象其物宜是故謂之象聖人有以見天下之動而觀其會通以行其典禮繫辭焉以斷其吉凶是故謂之爻極天下之賾者存乎卦鼓天下之動者存乎辭化而裁之存乎變推而行之存乎通神而明之存乎其人默而成之不言而信存乎德行

繫辭下傳

八卦成列象在其中矣因而重之爻在其中矣剛柔相推變在其中矣繫辭焉而命之動在其中矣吉凶悔吝者生乎動者也剛柔者立本者也變通者趣時者也吉凶者貞勝者也天地之道貞觀者

易經 卷下 三十五

也日月之道貞明者也天下之動貞夫一者也夫

乾確然示人易矣夫坤隤然示人簡矣爻也者效

此者也象也者像此者也爻象動乎內吉凶見乎

外功業見乎變聖人之情見乎辭天地之大德曰

生聖人之大寶曰位何以守位曰人何以聚人曰

財理財正辭禁民為非曰義○古者包犧氏之王

天下也仰則觀象於天俯則觀法於地觀鳥獸之

文與地之宜近取諸身遠取諸物於是始作八卦

以通神明之德以類萬物之情作結繩而為網罟

以佃以漁蓋取諸離包犧氏沒神農氏作斲木為

耜楛木為耒耨之利以教天下蓋取諸益日中

為市致天下之民聚天下之貨交易而退各得其

所蓋取諸噬嗑神農氏沒黃帝堯舜氏作通其變

使民不倦神而化之使民宜之易窮則變變則通

通則久是以自天祐之吉无不利黃帝堯舜垂衣

裳而天下治蓋取諸乾坤剡木為舟剡木為楫舟

易經

卷下

三十五

楫之利以濟不通致遠以利天下蓋取諸渙服牛
 乘馬引重致遠以利天下蓋取諸隨重門繫柝以
 待暴客蓋取諸豫斷木為杵掘地為臼臼杵之利
 萬民以濟蓋取諸小過弦木為弧剡木為矢弧矢
 之利以威天下蓋取諸睽上古穴居而野處後世
 聖人易之以宮室上棟下宇以待風雨蓋取諸大
 壯古之葬者厚衣之以薪葬之中野不封不樹喪
 期無數後世聖人易之以棺槨蓋取諸大過上古
 結繩而治後世聖人易之以書契百官以治萬民
 以察蓋取諸夬○是故易者象也象也者像也象
 者材也爻也者效天下之動者也是故吉凶生而
 悔吝著也○陽卦多陰陰卦多陽其故何也陽卦
 奇陰卦耦其德行何也陽一君而二民君子之道
 也陰二君而一民小人之道也○易曰憧憧往來
 朋從爾思子曰天下何思何慮天下同歸而殊塗
 一致而百慮天下何思何慮日往則月來月往則

易經

卷下

三十

日來日月相推而明生焉寒往則暑來暑往則寒
 來寒暑相推而歲成焉往者屈也來者信也屈信
 相感而利生焉尺蠖之屈以求信也龍蛇之蟄以
 存身也精義入神以致用也利用安身以崇德也
 過此以往未之或知也窮神知化德之盛也易曰
 困于石據于蒺藜入其宮不見其妻凶子曰非所
 困而困焉名必辱非所據而據焉身必危既辱且
 危死期將至妻其可得見邪易曰公用射隼于高
 墉之上獲之无不利子曰隼者禽也弓矢者器也
 射之者人也君子藏器於身待時而動何不利之
 有動而不括是以出而有獲語成器而動者也子
 曰小人不恥不仁不畏不義不見利不勸不威不
 懲小懲而大誡此小人之福也易曰履校滅趾无
 咎此之謂也善不積不足以成名惡不積不足以
 滅身小人以小善為无益而弗為也以小惡為无
 傷而弗去也故惡積而不可掩罪大而不可解易

易經

卷一

三十一

曰何校滅耳凶子曰危者安其位者也亡者保其
 存者也亂者有其治者也是故君子安而不忘危
 存而不忘亡治而不忘亂是以身安而國家可保
 也易曰其亡其亡繫于苞桑子曰德薄而位尊知
 小而謀大力小而任重鮮不及矣易曰鼎折足覆
 公餗其形渥凶言不勝其任也子曰知幾其神乎
 君子上交不諂下交不瀆其知幾乎幾者動之微
 吉之先見者也君子見幾而作不俟終日易曰介

于石不終日貞吉介如石焉寧用終日斷可識矣
 君子知微知彰知柔知剛萬夫之望子曰顏氏之
 子其殆庶幾乎有不善未嘗不知知之未嘗復行
 也易曰不遠復无祗悔元吉天地絪縕萬物化醇
 男女構精萬物化生易曰三人行則損一人一人
 行則得其友言致一也子曰君子安其身而後動
 揚其心而後語定其交而後求君子修此三者故
 全也危以動則民不與也懼以語則民不應也无

交而求則民不與也莫之與則傷之者至矣易曰
 莫益之或擊之立心勿恒凶○子曰乾坤其易之
 門邪乾陽物也坤陰物也陰陽合德而剛柔有體
 以體天地之撰以通神明之德其稱名也雜而不
 越於謖其類其衰世之意邪夫易彰往而察來而
 微顯闡幽開而當名辨物正言斷辭則備矣其稱
 名也小其取類也大其旨遠其辭文其言曲而中
 其事肆而隱因貳以濟民行以明得失之報○易

之興也其於中古乎作易者其有憂患乎是故履
 德之基也謙德之柄也復德之本也恒德之固也
 損德之修也益德之裕也困德之辨也井德之地
 也巽德之制也履和而至謙尊而光復小而辨於
 物恒雜而不厭損先難而後易益長裕而不設困
 窮而通井居其所而遷巽稱而隱履以和行謙以
 制禮復以自知恒以一德損以遠害益以興利困
 以寡怨井以辨義巽以行權○易之為書也不河

遠為道也屢遷變動不居周流六虛上下无常剛

柔相易不可為典要唯變所適其出入以度外內

使知懼又明於憂患與故无有師保如臨父母初

率其辭而揆其方既有典常苟非其人道不虛行

○易之為書也原始要終以為質也六爻相雜唯

其時物也其初難知其上易知本末也初辭擬之

卒成之終若夫雜物撰德辯是與非則非其中爻

不備噫亦要存亡吉凶則居可知矣知者觀其象

辭則思過半矣二與四同功而異位其善不同二

多譽四多懼近也柔之為道不利遠者其要无咎

其用柔中也三與五同功而異位三多凶五多功

貴賤之等也其柔危其剛勝邪○易之為書也廣

大悉備有天道焉有人道焉有地道焉兼三才而

兩之故六六者非他也三才之道也有變動故

曰爻爻有等故曰物物相雜故曰文文不當故吉

凶生焉○易之興也其當殷之末世周之盛德邪

○四十一

當文王與紂之事邪是故其辭危危者使平易者使傾其道甚大百物不廢懼以終始其要无咎此之謂易之道也○夫乾天下之至健也德行恒易以知險夫坤天下之至順也德行恒簡以知阻能說諸心能研諸侯之慮定天下之吉凶滅天下之亾者是故變化云爲吉事有祥象事知器占事知來天地設位聖人成能人謀鬼謀百姓與能八卦以象告爻象以情言剛柔雜居而吉凶可見矣變動以利言吉凶以情遷是故愛惡相攻而吉凶生遠近相取而悔吝生情偽相感而利害生凡易之情近而不相得則凶或害之悔且吝將叛者其辭慙中心疑者其辭枝吉人之辭寡躁人之辭多誣善之人其辭游失其守者其辭屈

文言

元者善之長也亨者嘉之會也利者義之和也貞者事之幹也君子體仁足以長入嘉會足以合禮

利物足以和義貞固足以幹事君子行此四德者
 故曰乾元亨利貞初九曰潛龍勿用何謂也子曰
 龍德而隱者也不易乎世不成乎名遯世无悶不
 見是而无悶樂則行之憂則違之確乎其不可拔
 潛龍也九二曰見龍在田利見大人何謂也子曰
 龍德而正中者也庸言之信庸行之謹閑邪存其
 誠善世而不伐德博而化易曰見龍在田利見大
 人君德也九三曰君子終日乾乾夕惕若厲无咎
 何謂也子曰君子進德修業忠信所以進德也修

辭立其誠所以居業也知至至之可與幾也知終
 終之可與存義也是故居上位而不驕在下位而
 不憂故乾乾因其時而惕雖危无咎矣九四曰或
 躍在淵无咎何謂也子曰上下无常非為邪也進
 退无恒非離群也君子進德修業欲及時也故无
 咎九五曰飛龍在天利見大人何謂也子曰同聲
 相應同氣相求水流濕火就燥雲從龍風從虎聖

人作而萬物覩本乎天者親上本乎地者親下則
 各從其類也上九曰亢龍有悔何謂也子曰貴而
 无位高而无民賢人在下位而无輔是以動而有
 悔也潛龍勿用下也見龍在田時舍也終日乾乾
 行事也或躍在淵自試也飛龍在天上治也亢龍
 有悔窮之災也乾元用九天下治也潛龍勿用陽
 氣潛藏見龍在田天下文明終日乾乾與時偕行
 或躍在淵乾道乃革飛龍在天乃位乎天德亢龍

有悔與時偕極乾元用九乃見天則乾元者始而
 亨者也利貞者性情也乾始能以美利利天下不
 言所利大矣哉大哉乾乎剛健中正純粹精也六
 爻發揮旁通情也時乘六龍以御天也雲行雨施
 天下平也君子以成德為行日可見之行也潛之
 為言也隱而未見行而未成是以君子弗用也君
 子學以聚之問以辯之寬以居之仁以行之易曰
 見龍在田利見大人君德也九三重剛而不中上

不在天下不在田故乾乾因其時而惕雖危元咎
 矣九四重剛而不中上不在天下不在田中不在人
 故或之或之者疑之也故无咎夫大人者與天地
 合其德與日月合其明與四時合其序與鬼神合
 其吉凶先天而天弗違後天而奉天時天且弗違
 而況於人乎況於鬼神乎亢之為言也知進而不知
 退知存而不知亡知得而不知喪其唯聖人乎知
 進退存亡而不失其正者其唯聖人乎○坤至柔

而動也剛至靜而德方後得主而有常含萬物而
 化光坤道其順乎承天而時行積善之家必有余
 慶積不善之家必有余殃臣弑其君子弑其父非
 一朝一夕之故其所由來者漸矣由辯之不早辯
 也易曰履霜堅冰至蓋言順也直其正也方其義
 也君子敬以直內義以方外敬義立而德不孤直
 方大不習无不利則不疑其所行也陰雖有美含
 之以從王事弗敢成也地道也妻道也臣道也地

道无成而代有終也天地變化草木蕃天地閉賢人隱易曰括囊无咎无譽蓋言謹也君子黃中通理正位居體美在其中而暢於四支發於事業美之至也陰疑於陽必戰爲其嫌於无陽也故稱龍焉猶未離其類也故稱血焉夫玄黃者天地之雜也天玄而地黃

說卦傳

昔者聖人之作易也幽贊於神明而生蓍參天兩地而倚數觀變於陰陽而立卦發揮於剛柔而生爻和順於道德而理於義窮理盡性以至於命○昔者聖人之作易也將以順性命之理是以立天之道曰陰與陽立地之道曰柔與剛立人之道曰仁與義兼三才而兩之故易六畫而成卦分陰分陽迭用柔剛故易六位而成章○天地定位山澤通氣雷風相薄水火不相射八卦相錯數往者順知來者逆是故易逆數也○雷以動之風以散之

雨以潤之日以暄之艮以止之兌以說之乾以君
 之坤以藏之○帝出乎震齊乎巽相見乎離致役
 乎坤說言乎兌灑乎乾勞乎坎成言乎艮萬物出
 乎震震東方也齊乎巽巽東南也齊也者言萬物
 之潔齊也離也者明也萬物皆相見南方之卦也
 聖人南面而聽天下嚮明而治蓋取諸此也坤也
 者地也萬物皆致養焉故曰致役乎坤兌正秋也
 萬物之所說也故曰說言乎兌灑乎乾乾西北之
 卦也言陰陽相薄也坎者水也正北方之卦也勞
 卦也萬物之所歸也故曰勞乎坎艮東北之卦也
 萬物之所成終而所成始也故曰成言乎艮○神
 也者妙萬物而為言者也動萬物者莫疾乎雷撓
 萬物者莫疾乎風燥萬物者莫熯乎火說萬物者
 莫說乎澤潤萬物者莫潤乎水終萬物始萬物者
 莫盛乎艮故水火相逮雷風不相悖山澤通氣然
 後能變化既成萬物也○乾健也坤順也震動也



易經 卷下 四十一

巽入也坎陷也離麗也艮止也兌說也○乾為馬

坤為牛震為龍巽為雞坎為豕離為雉艮為狗兌

為羊○乾為首坤為腹震為足巽為股坎為耳離

為目艮為手兌為口○乾天也故稱子父坤地也

故稱乎母震一索而得男故謂之長男巽一索而

得女故謂之長女坎再索而得男故謂之中男離

再索而得女故謂之中女艮三索而得男故謂之

少男兌三索而得女故謂之少女○乾為天為圓

為君為父為玉為金為寒為冰為大赤為良馬為

老馬為瘠馬為馭馬為木果坤為地為母為布為

釜為吝嗇為均為子母牛為大輿為文為眾為柄

其於地也為黑震為雷為龍為玄黃為專為大塗

為長子為決躁為蒼莖竹為萑葦其於馬也為善

鳴為鼻足為作足為的顙其於稼也為反生其究

為健為蕃鮮巽為木為風為長女為繩直為工為

白為長為高為進退為不果為臭其於人也為寡

髮為廣頰為多白眼為近利市三倍其究為躁卦
 坎為水為溝瀆為隱伏為矯輮為弓輪其於人也
 為加憂為心病為耳痛為血卦為赤其於馬也為
 美脊為亟心為下首為薄蹄為曳其於輿也為多
 眚為通為月為盜其於木也為堅多心離為火為
 日為電為中女為甲冑為戈兵其於人也為大腹
 為乾卦為驚為蟹為贏為蚌為龜其於木也為科
 上槁艮為山為徑路為小石為門闕為果蓏為闡
 寺為指為狗為鼠為黔喙之屬其於木也為堅多
 節兌為澤為少女為巫為口舌為毀折為附決其
 於地也為剛鹵為妾為羊

序卦傳

有天地然後萬物生焉盈天地之間者唯萬物故
 受之以屯屯者盈也屯者物之始生也物生必蒙
 故受之以蒙蒙者蒙也物之穉也物穉不可不養
 也故受之以需需者飲食之道也飲食必有訟故

受之以訟訟必有衆起故受之以師師者衆也衆
必有所比故受之以比比者比也比必有所畜故
受之以小畜物畜然後有禮故受之以履履而泰
然後安故受之以泰泰者通也物不可以終通故
受之以否物不可以終否故受之以同人與人同
者物必歸焉故受之以大有有大者不可以盈故
受之以謙有大而能謙必豫故受之以豫豫必有
隨故受之以隨以喜隨人者必有事故受之以蠱
蠱者事也有事而後可大故受之以臨臨者大也
物大然後可觀故受之以觀可觀而後有所合故
受之以噬嗑嗑者合也物不可以苟合而已故受
之以賁賁者飾也致飾然後亨則盡矣故受之以
剝剝者剝也物不可以終盡剝窮上反下故受之
以復復則不妄矣故受之以无妄无妄然後可
畜故受之以大畜物畜然後可養故受之以頤頤
者養也不養則不可動故受之以大過物不可以

終過故受之以坎坎者陷也陷必有所麗故受之
 以離離者麗也○有天地然後有萬物有萬物然後
 有男女有男女然後有夫婦有夫婦然後有父子
 有父子然後有君臣有君臣然後有上下有上下
 然後禮義有所錯夫婦之道不可以不久也故受
 之以恒恒者久也物不可以久居其所故受之以
 遯遯者退也物不可以終遯故受之以大壯物不
 可以終壯故受之以晉晉者進也進必有所傷故

受之以明夷夷者傷也傷於外者必反其家故受
 之以家人家道窮必乖故受之以睽睽者乖也乖
 必有難故受之以蹇蹇者難也物不可以終難故
 受之以解解者緩也緩必有所失故受之以損損
 而不已必益故受之以益益而不已必決故受之
 以夬夬者決也決必有所遇故受之以姤姤者遇
 也物相遇而後聚故受之以萃萃者聚也聚而上
 者謂之升故受之以升升而不已必困故受之以

困困乎上者必反下故受之以井井道不可不革
故受之以革革物者莫若鼎故受之以鼎主器者
莫若長子故受之以震震者動也物不可以終動
止之故受之以漸漸者進也進必有所歸故受之
以歸妹得其所歸者必大故受之以豐豐者大也窮
大者必失其居故受之以旅旅而无所容故受之
以巽巽者入也入而後說之故受之以兌兌者說
也說而後散之故受之以渙渙者離也物不可以

終離故受之以節節而信之故受之以中孚有其
信者必行之故受之以小過有過物者必濟故受
之以既濟物不可窮也故受之以未濟終焉

雜卦傳

乾剛坤柔比樂師憂臨觀之義或與或求屯見而
不失其居蒙雜而著震起也艮止也損益盛衰之
始也大畜時也无妄災也萃聚而升不來也謙
輕而豫怠也噬嗑食也賁无色也兌見而巽伏也

隨无故也。蠱則飾也。剥爛也。復反也。晉晝也。明夷
 誅也。井通而困相遇也。咸速也。恒久也。渙離也。節
 止也。解緩也。蹇難也。睽外也。家人内也。否泰反其
 類也。大壯則止。遯則退也。大有衆也。同人親也。革
 去故也。鼎取新也。小過過也。中孚信也。豐多故。親
 寡旅也。離上而坎下也。小畜寡也。履不處也。需不
 進也。訟不親也。大過顛也。姤遇也。柔遇剛也。漸女
 歸待男行也。頤養正也。既濟定也。歸妹女之終也。
 未濟男之窮也。夬決也。剛決柔也。君子道長。小人
 道憂也。

易經 終

易經

卷下

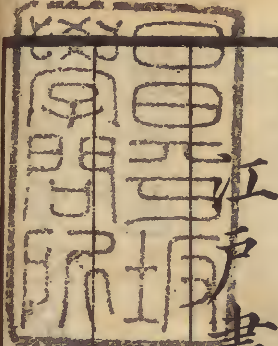
五十三

弘化三年丙午十月

中根玄石校正

日本橋北十軒店

播磨屋勝五郎藏板



江戸書林

嘉永三年

