

五口學編

廿七冊

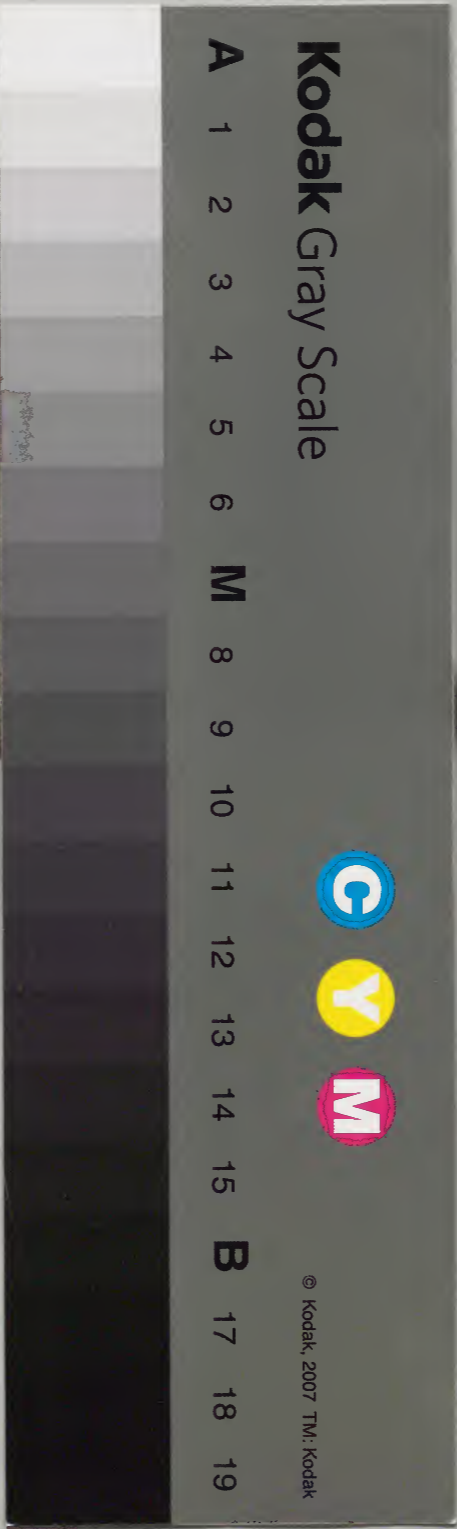
六十六

百官迹下

漢書門	
八	八
六	六
四	四
三	三
冊	架
函	號
類	

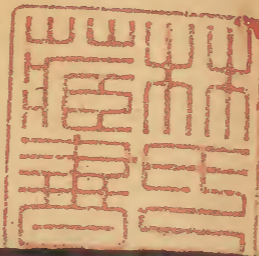
庫文閣内	
八	八
六	六
四	四
三	三
冊	架
函	號
類	

内閣文庫	
番號	漢 8864
冊數	30 (27)
函號	290 10



綴じ部(喉部分)の文字など開きが不鮮明な箇所あり





皇明百官述下卷

淺草文庫

吾學編第六六

海鹽鄭曉

翰林院吳元年五月置翰林國史院正三品設學士承旨學士侍講學士侍讀學士直學士典簿待制修撰應奉編修典籍檢閱尋改翰林院洪武十四年改正五品革承旨直學士待制應奉檢閱典簿設孔目五經博士侍書待詔檢討是年十二月令翰林編修檢討典籍春坊司直郎正字贊讀考駁諸司奏啓平允則列名封上署曰翰林院無平駁諸司文章其官其十八年定設學士侍讀學士



侍講學士爲正官孔目首領官侍讀侍講五經博士典籍侍書待詔屬官修撰編修檢討史官又有秘書監弘文館及起居注等官未幾皆革建文中增學士承旨一人學士一人文學博士二人省侍講侍讀學士置文翰文史二館文翰館設侍書文史館設修撰編修檢討而改方孝孺爲文學博士又改謹身殿爲正心殿設學士一人罷華蓋文華武英三殿文淵閣大學士各設學士一人待詔無定員文淵閣設典籍二人靖難後復故庶吉士者初稱中書六科庶吉士十八年又有翰林院承勅監庶吉士永樂二年始定爲翰林庶吉士選進士教養之無定員試而留者二甲爲編修三甲檢討不得留者爲給事中御史主事或出爲州縣官翰林院學士一人侍讀學士二人侍講學士二人其屬官侍讀二人侍講二人五經博士五人典籍二人侍書二人待詔六人孔目一人史官修撰三人編修四人檢討四人吏一人

學士掌詞翰禮文草誥勅備顧問詳正圖書考議制度凡經筵日講修書之事皆承受而統領焉講讀職專講讀經史五經博士專經講義以佐學士

皇明百官志 卷一
講讀典籍勾輯圖書以時什襲而藏之侍書以字
書侍上待詔應對孔目典文移出入史官掌修國
史凡天文地理宗潢禮樂兵刑諸大政上所下詔
勅書檄批荅王言皆謹籍而記之以備實錄凡學
士講讀史官爲上所簡注皆得入內閣預機務京
府鄉試文考試官禮部會試文考試同考試官詹
事府坊局亦如之

尚寶司國初符璽郎也正七品後置尚寶司正三
品洪武元年改正五品

尚寶司卿一人少卿一人司丞三人恩蔭寄祿無
常員監生六人

卿職在禁廷守寶璽符牌印章而辨其所用有事
請於內既事奉而藏之少卿司丞爲之貳凡寶十
四曰奉天之寶以鎮萬國祀天地曰 皇帝之寶
以冊封賜勞曰 皇帝信寶以徵召軍旅曰 天
子之寶以祭享鬼神曰 天子行寶以封賜夷蠻
曰 天子信寶以調發蕃兵曰制誥之寶以識誥
命曰勅命之寶以識勅命曰廣運之寶以識黃選
勘籍曰御前之寶以進御座從車駕曰 皇帝尊
親之寶以荅賜宗人曰敬天勤民之寶以訓迪有

司凡用寶捧寶從寶洗寶與印綬監俱凡扈守侍
衛令牌之號六曰申曰木曰火曰土曰金曰水以
警夜巡金牌之號五曰仁曰義曰禮曰智曰信以
嚴守衛凡半字銅符之號四曰承曰東曰西曰北
巡者左半守者右半合契而從事焉凡銅牌之號
一曰勇以稽 卒凡牙牌之號五曰勳曰親曰文
曰武曰樂以察朝參凡祭牌之號三曰陪曰供曰
執以謹祀事凡雙魚銅牌之號二曰嚴以肅直衛
曰善以潔祀壇凡符驗之號五曰馬曰水曰達曰
通曰信以給傳郵通制命

六科甲辰統設給事中正五品洪武四年改正七
品六年始分爲六科各設給事中凡八十一人從
七品十年隸承勅監十二年改隸通政司十三年
置諫院左右司諫各一人左右正言各二人十五
年以兵部尚書唐鐸爲諫議大夫二十二年改給
事中魏敏卓敬等八十一人爲士源先是 上以
給事中數符元士改爲元士至是曰六科政事本
源又改爲士源未幾復爲給事中二十四年科增
都給事中一人正八品左右給事中從八品改給
事中正九品尋又改都給事中正七品左右給事

中給事中並從七品建文中革左右給事中靖難
後復故景太三年令都左右給事中坐銜御史上
吏戶禮兵刑工科各都給事中一人左右給事中
各一人給事中吏科四人戶科八人禮科六人兵
科十人刑科八人工科四人監生六科四十人
六科掌侍從規諫補缺拾遺分察六部之事而糾
其弊誤凡臣民題奏下讀而署之駁正其違失凡
制勅宣行大事覆奏小事署而頒之有失執奏封
還凡百司官非其人政失其理露章班劾或封章
奏劾凡日朝六科輪一人侍殿廷左右執筆記旨

凡大事廷議大臣廷推大獄廷鞫掌科預焉凡旨
下東科類吏科西科類兵科日早朝進揭帖凡諸
司題奏日附科籍五日一銷註覈稽緩朝參門籍
六科流掌焉內官傳旨下補奏得旨而後施行之
中書舍人本屬中書省洪武七年置直省舍人從
八品九年改中書舍人正七品十年隸承勅監監
省革改從七品建文中改侍書入文翰館靖難後
復故

中書舍人二十人恩蔭寄祿及文華殿門東房內
閣誥勅制勅房分直者無常員監生三十五人

中書舍人無正貳印屬資深者掌書誥勅冊符鐵券凡草請翰林院寶請諸內府左券寶籍歸諸古今通集庫凡誥勅勘合籍以急就章爲號凡誥勅之號四曰仁曰十二支曰文行忠信曰千字文字以千號爲滿滿則續

太醫院國初爲醫學提舉司改太醫監又改太醫院設院使同知典簿洪武十四年定爲正五品更設太醫院令丞吏目御醫如文職授散官二十二年復院令爲院使丞院判內府又有御藥房嘉靖中改爲聖濟殿

太醫院院使一人院判二人其屬吏目一人御醫十八人所屬衙門惠民藥局大使一人副使一人生藥庫大使一人副使一人吏九人

太醫院使掌醫療之法院判爲之貳凡醫術十三科醫官醫士醫生專科習業曰大方脉曰小方脉曰婦人曰瘡瘍曰鍼灸曰眼曰口齒曰接骨曰傷寒曰咽喉曰金鏃曰按摩曰祝由凡聖濟殿番直擇術業精通者供事凡烹調御藥同內官監視合二服爲一候熟均二器其一堂屬官繼嘗之內官又嘗之其一進御凡醫家子弟擇師而教之三年

試之或五年試之再試三試之而黜陟之凡藥材辨其土所宜擇其良者而進焉按摩以消息導引之法除人八疾祝由以呪禁祓除邪魅之爲厲者二科今無傳

欽天監正五品初名太史監設太史令通判僉判校事郎五官正劉基爲太史令無太子率更令後改爲院設院使同知院判五官正典簿雨暘司時序郎紀候郎基又爲院使洪武元年改爲司天監設監令少監監丞主簿主事五官正副監候司晨漏刻博士又置回回司天監設監令少監監丞三

年始改欽天監四年改監令爲政儀大夫少監分朔大夫五官正司玄大夫監丞靈臺郎五官保章正平秩郎五官靈臺郎司正郎挈壺正挈壺郎諸散官十四年再定品員散官給授如文官二十二
年改監令監丞爲監正監副三十一年革回回監回回曆法隸焉

欽天監監正一人監副二人其屬主簿一人春夏
中秋冬官正各一人五官靈臺郎四人五官保章
正二人五官挈壺正一人五官監候二人五官司
曆二人五官司晨二人漏刻博士二人吏四人

監正掌察天文定曆數監副為之貳凡日月星辰風雲氣色之變異率其屬而占候焉密疏上凡玄象圖書非其職不得預凡習業者分為四科曰天文曰漏刻曰回回曰曆自五官正下至天文生陰陽人各專科肄焉凡觀象登臺臺四面面四人凡歲大統曆御覽月令曆七政躔度曆六壬遁甲曆並先期奏行下凡曆註上曆三十事民曆三十二事壬遁曆六十七事凡歲祭日先一歲會選奏上凡營建師旅冠婚陵寢選地擇日凡立春先期候氣於東郊凡大朝賀設定時鼓於文樓報時雞唱擊鼓各供其事凡日月交會先期筭其分抄時刻起復方位上聞下禮部移內外諸司救之按占書條奏倉不及一分回回曆雖一分以上奏而不救凡四季天象占驗曆御覽天象錄以時奏上凡疇人世業立師而教之乏人移禮部訪取試用之五官正專理曆法造曆司曆監候佐之靈臺郎辨日月星辰之躔次分野以占候天文之變凡瑞星妖星瑞氣妖氣考諸雜占保章正專志天文之變辨其吉凶之占挈壺正知漏刻孔壺為漏浮箭為刻以考中星昏明之候漏刻博士凡定時以漏更時

以牌報更以鼓警晨昏以鍾鼓司佐之

行人司洪武十九年置正九品設行人左右行人
尋改行人爲司正左右行人司副更設行人三百
四十五人二十七年改正七品定行人員三十六
人建文中并行人司於鴻臚寺靖難後復故
行人司司正一人司副二人行人三十六人監生
四人吏一人

司正司副行人職專奉使之事凡頒行詔赦冊封
宗藩撫諭蕃夷徵聘才賢及賞賜慰問賑濟軍旅
祭祀叙差焉凡法司謫戍囚徒送五府者填精微

繳內府

上林苑監洪武二十五年議開上林苑比圖上

上曰妨民業不可遂止永樂五年始設今上林苑
監正五品其屬良牧蕃育嘉蔬林衡水鑑典
察左右前後凡十署各設典署丞錄事洪熙元年
以蕃育蕪良牧川衡嘉蔬蕪米鑑林衡典察四署
皆并蕃育嘉蔬宣德十年定蕃育嘉蔬良牧林衡
四署

上林苑監左右監正各一人左右監副各一人左
右監丞各一人其屬典簿一人良牧蕃育林衡嘉

皇明百官志 卷之九
九
疏四署各典署一人署丞一人錄事二人吏六人
監正掌苑園池牧畜種樹之事副丞爲之貳凡
禽獸草木蔬果率其屬督其養戶栽戶以時經理
其養地栽地而畜植之以供祭祀賓客宮府之膳
羞凡苑地東至白河西至西山南至武清北至居
庸關西南至渾河並禁圍獵典簿勾校文移良牧
牧牛羊豕養育育鶩鴨雞皆籍其牝牡之數而課
孳卵焉林衡典果實花木嘉蔬典蒔藝瓜菜皆計
其畦町樹植之數而以時苞進焉

中東西南北城兵馬指揮司國初設兵馬指揮司

都指揮副都指揮知事尋改兵馬指揮司指揮使
副指揮知事城門設兵馬洪武十年改爲指揮副
指揮革知事二十三年定爲兵馬指揮司正六品
建文中改爲五城兵馬司指揮副指揮爲兵馬副
兵馬靖難後復故

兵馬指揮司各指揮一人副指揮五人其屬吏目
一人吏六人

指揮掌巡捕盜賊街道溝渠囚犯火禁之事副指
揮爲之貳吏目受事發辰

京衛武學洪武二十年禮部請立武學開武舉不

皇明百官述 卷一
許曰是岐文武為二道也建文四年始置京衛武學教授一人啓忠等十齋各訓導二人靖難後革正統中復設教授一人訓導六人掌教京衛幼官及應襲舍人以待科舉武舉會舉而聽於兵部南京百官守備叅贊機務為要重守備以公侯伯兼領南京中軍都督府事協同守備以侯伯都督得領五府事孝陵奉祀禮或守備或協同守備大抵戚畹勳舊也叅贊機務以南京兵部尚書治所在中府 成祖初改北平為北京往來巡守 仁宗時為皇太子監國南京 宣宗為皇太孫撫軍

從行 成祖出塞監國於北永樂二十二年秋皇太子即位命襄城伯李隆鎮守南京駙馬都尉沐昕同鎮守洪熙元年又以內臣守備南京是年南京地三月九震特遣太子往南京以祭告皇陵孝陵為名實有監國之命四月發北京六月還京師即帝位宣德五年改鎮守為守備命大宋駙馬西寧侯琥守備南京景泰元年又以都督僉事趙倫協同守備琥後豐城侯賢寧遠伯禮平江侯豫魏國公承宗成國公儀魏國公備成國公輔魏國公鵬舉撫寧侯麒鎮遠侯甯相繼守備不必魏國

公也宣德十年英宗即位命少保南京戶部尚書黃福叅贊機務叅贊機務自福始黃公後南京兵部左侍郎徐琦叅贊機務歷十年而陞尚書理部事靖遠伯王驥兼南京兵部尚書稱總督機務代琦成化十一年南京吏部尚書崔恭十三年南京右都御史王恕相繼叅贊機務不必兵部尚書也十五年南京兵部尚書薛遠代恕叅贊機務之必兵部尚書也自遠始也嘉靖初王守仁以新建伯兼南京兵部尚書叅贊機務不得稱總督如靖遠伯

南京叅贊機務守備文武大臣掌皇城京城畿甸留守之事以時行視陵廟凡大小教場練將士新江口肄水軍神機管習火噐以時督察之官軍騎數歲一報地圖文冊三歲一報諸江關浦口歲再遣人行視之軍噐歲製貢舟均其差遣而嚴輯之武學課業旗役併鎗程督而監視焉盜賊歲更官行緝屯田請專官巡視凡便宜事會九卿五府議請上又有操江都御史一人巡江御史二人專職江防

南京宗人府經歷司經歷一人

吏部尚書一人侍郎一人郎中四人主事四人司
務一人

戶部尚書一人侍郎一人郎中十三人員外郎十
人主事十七人司務一人照磨一人

禮部尚書一人侍郎一人郎中四人主事二人司
務一人

兵部尚書一人侍郎一人郎中四人員外郎二人
主事五人司務一人

刑部尚書一人侍郎一人郎中十三人員外郎五
人主事十四人司務一人照磨一人司獄二人

工部尚書一人侍郎一人郎中四人員外郎二人
主事八人司務一人

都察院右都御史一人右副都御史一人右僉都
御史一人監察御史三十二人經歷一人都事一
人司務一人照磨一人司獄二人

通政司右通政一人右叅議一人經歷一人

大理寺卿一人右寺丞一人左右寺正各一人左
右評事各三人司務一人

太常寺卿一人少卿一人典簿一人博士一人協
律郎二人贊禮郎七人司樂二人奉祀三人祀丞

三人

光祿寺卿一人少卿一人典簿一人署正四人署

丞四人

太僕寺卿一人少卿二人寺丞二人主簿一人寺
在滁州

詹事府主簿一人

國子監祭酒一人司業一人監丞一人典簿一人
博士三人助教六人學正五人學錄二人典籍一
人掌饌一人

應天府府尹一人府丞一人治中一人通判二人

推官一人

鴻臚寺卿一人主簿一人署丞二人鳴贊二人序
班九人

翰林院學士或侍講讀一人孔目一人

尚寶司卿一人

六科給事中六人管冊戶科給事中一人

太醫院院判一人吏目一人

欽天監監正一人主簿一人

行人司司副一人

五城兵馬司指揮五人副指揮八人吏目五人

皇明百官述 卷之四
承宣布政使司國初爲行中書省或分中書省六部尚書徃徃出爲叅知政事叅政入爲尚書洪武九年八月詔改浙江江西福建北平廣西四川山東廣東河南陝西湖廣山西諸省爲承宣布政使司正二品十三年改正三品十五年置雲南布政司二十二年改從二品建文中革左右布政使設布政使一人堂上官各陞品一級靖難後復故永樂五年置交趾布政司十一年置貴州布政司宣德三年罷交趾布政司

一人左右叅議各一人叅政叅議因事添設無定員其屬經歷司經歷一人都事一人照磨所照磨一人檢校一人理問所理問一人副理問一人提控案牘一人庫局各大使一人副使一人陝西四川有茶馬司大使一人副使一人吏布政使掌一省之政叅政叅議爲之貳朝廷有德澤禁令承而播之以先有司三年率府州縣掌印及首領官朝覲於京師陳其屬吏之臧否而聽去畱焉十年造戶版以登民數田數歲貢學生府州縣衛有差三歲鄉試貢士宗室官軍師生以時班

皇明百官述 卷之四 五

其祿俸廩糧祀典神祇謹其時祀水旱疾疫災傷請免田租賑貧乏孝弟行義貞烈請表揚之鰥寡孤獨有養凡供邦國之用曰貢曰賦貢有二曰常貢曰暫貢賦有二曰本色曰折色凡役二曰力役曰雇役皆視其土地豐瘠人民多寡而會計之下府州縣必均乃已凡出納錢穀必平凡制用必節凡僚屬文武官歲察其臧否而上下其考以報於撫按以達於吏部兵部都察院凡諸政務議定而請於撫按有總督提督亦如之曰清軍曰分守曰督糧曰邊備曰撫民各專事焉官不備則兼領之

凡萬壽聖節一人朝賀於京師大婚大喪立東宮亦如之天子即位則左布政使來見經歷典出納文移都事佐之照磨典磨勘卷宗檢校佐之理問典刑名凡囚出入謹籍其數以聽於司凡囚必審輕重別其寢處病與餒必報司療而飼之獄之曲直疑允上官下理問則得辨而請焉日嚴扃鑰察械繫副理問提控案牘佐之庫大副使典守庫藏局大副使典管繕茶馬司典茶馬交易之事提刑按察司甲辰年十一月初置於湖廣道正三品設提刑按察使僉提刑按察司事丙午令僉事

周漬等定議按察事宜條具憲綱洪武元年浙江
江西湖廣三提刑按察使李祥潘黼滕毅充議律
官上 大明令十年改正四品十三年罷各道按
察司明年復遂定各道按察分司以儒士王存忠
等五百三十一人爲試僉事人按二縣諭之曰治
吏之弊莫甚於貪墨而庸鄙者次之今天下府州
縣官於斯二者徃徃有之是以弊政日滋民受其
害故命爾等按治其地凡官吏賢否軍民利病皆
得廉問糾舉二十年改按察分司爲四十一道二
十二年復正三品三十年始置雲南按察司建文
中改按察司爲十三道肅政按察司靖難後復故
未樂五年置交趾按察司後罷

提刑按察司按察使一人副使二人因事添設無
定員僉事亦如之其屬經歷司經歷一人知事一
人照磨所照磨一人檢校一人司獄司司獄一人
吏

按察使掌一省刑名按劾之事糾察官邪擒治貪
酷禁詰強暴平讞刑獄雪理冤枉以振揚風紀副
使僉事爲之貳凡僚屬文武官歲察臧否而上下
其考以告撫按以達於吏兵部都察院凡省大事

暨都布二司參議焉凡朝覲慶賀吊祭之禮視布政司副使僉事分巡提學兵備撫民巡海清軍屯田水利治河驛傳各專事焉官不備則兼領之凡分巡浙江二道浙東浙西江西五道南昌湖東湖西九江嶺北福建四道福寧建寧武平漳南湖廣五道武昌湖南湖北荆南荆西河南四道大梁河北河南汝南山東三道濟南東兗海石山西四道冀寧冀南冀北河東陝西六道關內河西關南隴右西寧關西四川四道川東川西川南川北廣東五道嶺南嶺東嶺西海南海北廣西四道桂林蒼梧左江右江雲南四道普安臨沅金滄洱海貴州四道貴寧新鎮安平思仁經歷典出納文移知事佐之照磨典磨勘卷宗檢校佐之司獄守獄都轉運鹽使司丙午年初置於兩淮吳元年置於兩浙洪武二年置於河東陝西河間長蘆福建五年置四川納谿白渡二鹽馬司及四川茶鹽都轉運司又明年革茶鹽都轉運司十三年定都轉運司正四品後改從三品鹽課提舉司亦始國初已漸增設建文中改廣東鹽課司爲都轉運鹽使司又有煎鹽提舉司革儒學惟河東有之制如府

都轉鹽運使司都轉運使一人同知一人副使一人判官無定員其屬經歷司經歷一人知事一人庫大使一人副使一人所屬衙門鹽課司批驗所鹽倉各大使一人副使一人吏

都轉運使掌鹺事以聽於戶部同知副使判官爲之貳凡常股存積之鹽以時征而貯之以待商人種支以供邊儲京帑之用凡分司鹽課司鹽倉批驗所各以僚屬分任其事而都轉運使總領之糾禁私煎私買窩買窩諸奸弊謹受巡鹽御史之政令而申勵焉經歷典出納文移知事佐之

鹽課提舉司提舉一人同提舉一人副提舉無定員其屬吏目一人庫大使一人副使一人所屬衙門鹽課司批驗所鹽倉各大使一人副使一人吏提舉掌鹽課之事以聽於戶部其職如都轉運使僚屬亦如之

行太僕寺洪武三十年置於山西北平陝西遼東行太僕寺卿一人少卿一人寺丞無定員其屬主簿一人吏

卿掌馬牧之事而聽於兵部少卿寺丞爲之貳凡邊衛營堡府州縣軍民壯騎操馬印烙課校孳牧

以時督察之凡馬種牡十二牝十八馬金地畝十七椿明十三凡馬瘠耗罰俸罰馬降級出革懲董之藩臬不得預馬事考馬官苑馬寺亦如之主簿典守籍牒

苑馬寺永樂四年置於陝西甘肅六年又置於北平十六年并入行太僕寺遼東亦有苑馬寺

苑馬寺卿一人少卿一人寺丞無定員其屬主簿一人各監牧監正一人監副一人錄事一人圍長一人吏

卿掌馬牧之事而聽於兵部少卿寺丞爲之貳凡馬種上苑萬匹中苑七千下苑四千不及則銀市茶易焉凡牧地曰草場曰荒地曰熟地嚴其禁令而封表之凡牧人曰恩軍曰隊軍曰改編之軍曰充發之軍曰召募之軍曰抽選之軍皆籍而食之凡馬駒二年一科十八年而免定駒頭駒重駒籍而報之有常期凡虧駒有罰主簿如行太僕寺監正領苑監之事監副佐之錄事守籍牒圍長率群長而修牧事

府洪武六年定爲三等賦二十萬石上爲上府從三品二十萬下中府正四品十萬下下府從四品

已而並爲正四品

司府州縣學教官洪武二年十月辛卯詔郡縣立學校曰古昔帝王育人材正風俗莫先於學校自元入主中國夷狄腥羶汚染華夏學校廢弛人紀蕩然加以兵亂以來人習鬪爭鮮知禮義今朕統一天下復我中國先王之治宜大華風以興治教今雖內設國子監恐不足以盡延天下之後其令天下郡縣並建學校以作養士類師生月廩倉米人六斗有司給魚肉學官月俸有差學者專治一經以禮樂射御書數設科分教務求實才碩不率

者黜之八年立社學是年命御史臺選國子生分教北方建文中罷北平山東河南山西陝西五省及江北學校貢士靖難後復故

府知府一人同知一人通判一人推官一人因事添設同知推官或二人通判至五人其屬經歷司經歷一人知事一人照磨所照磨一人檢校一人司獄司司獄一人所屬衙門儒學教授一人訓導四人倉稅課司分司雜造織染局各大使一人副使一人陰陽學正術一人醫學正科一人僧綱司都綱一人副都綱一人道紀司都紀一人副都紀

皇明官制卷之四
一人有巡檢司批驗茶鹽引所水馬驛遍運所河
泊所草場者司巡檢一人批驗所大使一人驛驛
丞一人遍運所大使一人河泊所所官一人草場
大使一人吏

知府掌教養郡民之事同知通判推官爲之貳賓
興科貢均平賦役崇慎祀典禁詰奸頑表異良善
訊聽刑獄審達冤滯存恤困窮糾察吏治而上下
其考以告於撫按藩臬達於吏部務知百姓之疾
苦若籍帳軍匠轉驛馬牧倉庫盜賊河渠溝防道
路之事雖有專官皆知府領之而綜督焉凡朝慶
賀吊祭直隸府得直達省府視布政司凡詔赦例
令勘劄至謹受以下於屬凡屬之政皆受約束於
府府劑量重輕爲之出令大者白於撫按及藩臬
議允而行之同知清軍匠或兼巡捕通判管糧戢
盜治農修河牧馬推官理刑名分職任事經歷典
出納文移知事佐之照磨典磨勘卷宗檢校佐之
司獄典獄如按察司教授掌教生徒訓導佐之凡
生徒廩膳增廣各四十人附學無數凡學政遵卧
碑提學憲臣申飭之責提調於府教授訓導必謹
受之凡學官視鄉舉人爲殿最凡郡禮儀事學官

司之稅課司典稅凡商僧屠市皆有常征以時權
之而輸直於府凡民間買田宅操券契出直百之
三請印而藏之庫守藏凡縣歲輸及雜賦若諸贖
金悉登籍倉典粟凡民賦軍屯之入及諸司贖穀
俸祿糧米並收支焉織染局典織造凡歲幣有常
數絲與練染之費並給於府會其數而籍之幣成
覆於府而納於內帑若宣索非局所常業者府市
之以供上巡檢控要害譏察異常姦宄竊發則應
時捕擊以聽巡捕之令三年計其捕僞印強竊盜
逃軍囚民以爲上下考批驗茶鹽引所典茶鹽引
由稽其奸冒而慎防之驛遞典傳郵迎送之事凡
舟車夫馬廩糗庖饌裋裋皆取給於丁田受於府
而籍其出入之河泊所典魚課草場受牧馬芻粟
陰陽學司占候天文晷漏日月食則供救事醫學
司方藥診療人民僧綱領僧人道紀領道士凡救
日月食請雨請霽祀厲壇綱紀則謹率其徒施其
教事凡春秋奏樂於先師則以道童充樂舞生
州凡直隸畿府各省及屬府者並從五品
州知州一人同知一人判官一人里不及三十而
無屬縣裁同知判官有屬縣裁同知因事添設專

設無定員其屬吏目一人所屬衙門儒學學正一人訓導三人陰陽學典術一人醫學典科一人僧正司僧正一人道正司道正一人稅課局大使一人副使一人有巡檢司驛遍開壩批驗所河泊所倉草場者設官如府吏

知州掌教養州民之事同知判官爲之貳凡諸州務上視府下視縣以月計上府以歲計上省以三歲之計上吏部同知清軍匠或無巡捕判官督糧管馬捕盜治農管河分職任事而領於知州吏目典出納文移或分領州事儒學生徒廩膳增廣各

三十人附學無數學正訓導職如府學間官主啓閉蓄洩壩官典守隄防各率其役以通舟楫之利諸所屬衙門如府者職亦如之

縣吳元年定縣三等賦十萬石以下爲上縣知縣從六品六萬以下中縣正七品三萬以下下縣從七品已而改並正七品京縣正六品

縣知縣一人縣丞一人主簿一人不及二十里裁縣丞主簿因事添設無定員其屬典史一人所屬衙門儒學教諭一人訓導二人陰陽學訓術一人醫學訓科一人僧會司僧會一人道會司道會一

皇明志卷之二十一
卷之二十一
人有巡檢司稅課局驛遞閘壩批驗所河泊所倉
草場者設官如州吏

知縣掌教養縣民之事縣丞主簿爲之貳凡諸縣
務如州而縣尤親民歲貢學生聽試於提學憲臣
三歲貢士聽選於鄉試歲攢實徵十歲造黃冊民
之賦役視丁與產爲差賦歲二征役歲一征賦有
粟賦金賦布帛及諸貨物之賦役有力役雇役借
倩不時之役皆視其天時休咎地利豐耗人力貧
富必調劑而均節之若歲大歉中歉請於府於省
於撫按藩臬而時蠲減焉無幸富強苦貧約凡詞

訟必詢其情理考諸律例而決之有不服聽陳於
上爲雪理焉凡養老祀神表善賑飢恤窮通貨之
事時省而敦行之凡山海澤藪之產資國用者按
籍而貢焉凡庶人在官者常賦責糧頭大戶追攝
若雜征責里長教讀教鄉塾老人勾勘民間細事
總甲邏察市里弓兵民壯執防捕之役縣丞管馬
管河管糧主簿巡捕分職任事而領於知縣典史
典出納文移或分領縣事儒學生徒廩膳增廣各
二十人附學無數教諭訓導職如州學諸所屬衙
門如州者職亦如之庶人在官者州亦如縣

市舶提舉司洪武初設太倉黃渡市舶司尋罷又設於福建浙江廣東七年九月罷後復設

市舶提舉司提舉一人副提舉二人其屬吏目一人所屬衙門驛丞一人吏

提舉掌海夷朝貢市易之事副提舉為之貳辨其使人表文勘合之真偽禁通番征私貨閑其出入而慎館穀之吏日典出納文移驛丞寓夷使僕豐其倉餼帳幕而上下其等必周防之

巡檢司始於洪武中當時每裁冗巡檢後增置漸多驛遞洪武元年設水馬站及遞運所尋改站為驛河泊所洪武十五年定歲課米五千石上官三人千石上一人後並一人

襲封衍聖公孔氏北宗也洪武元年先師五十六代孫希學來朝詔襲封衍聖公正二品印誥視一品其屬管勾一人典籍一人司樂一人八年以克伸為世曲阜知縣又立孔顏孟三氏教授司教授一人學錄一人學司一人宣德七年以克晏為三氏學錄浙東平陽有孔克表者於希學為父行洪武六年以為翰林院修撰兼編修久之與世襲翰林院五經博士景泰二年顏孟程朱之後皆與世

襲翰林院五經博士嘉靖中又訪求曾子後
公侯伯凡三等以封功臣及外戚皆有流有世並
給鐵券高廣凡五等號凡三等佐 高皇定天下
曰開國輔運推誠佐 成祖曰奉天靖難推誠餘
曰奉天翊運推誠其武臣也曰宣力功臣文臣曰
守正文臣歲祿視功有差已封而又有功者仍爵
或進爵加祿其才而賢也充京營總督五軍都督
府掌印僉書守備留都出充總兵官鎮守否食其
祿其襲替徵券誥論功過覈適孽幼而嗣者學於
國子監有過革冠服學於國子監坐罪奪祿重奪

爵

駙馬都尉位次於侯凡尚公主長公主大長公主
並稱駙馬都尉尚郡主縣主郡君縣君鄉君並稱
儀賓倉祿有差皆不得預政事國初駙馬或典兵
鎮守李堅副總兵封欒城侯自後多署宗人府事
嘉靖初崔元以迎駕封京山侯

五軍都督府國初置統軍大元帥府樞密院甲辰
革樞密總管萬戶定為指揮千百戶總小旗又革
都護統軍元帥萬戶府辛丑立大都督府正一品
以朱文正為大都督節制中外諸軍事又設左右

都督都督同知都督僉事及斷事官洪武十三年
分中左右前後五軍都督府正二品尋改正一品
又設左右斷事官十五年置五軍十衛叅軍府二
十三年置五軍斷事司曰稽仁稽義稽禮稽智稽
信建文中革斷事官及五司官又令武官襲替兵
部同五府取旨靖難後復舊官而斷事五司遂不
復設末樂元年置行後軍都督府於北京已而分
五府稱行在某軍都督府罷行後軍都督府十八
年除行在在應天者加南京字洪熙元年復稱行
在仍設行後軍都督府宣德三年又革行後軍都
督府正統六年復除行在凡公侯伯及三等直署
都督並得充總兵副總兵其名掛印將軍稱鎮守
者雲南征南將軍兩廣征蠻將軍湖廣平蠻將軍
遼東征虜前將軍宣府鎮朔將軍大同征西前將
軍延綏鎮西將軍寧夏征西將軍甘肅平羌將軍
薊州淮安鎮守漕運總兵以畿內故不得掛印稱
將軍有大征討遣總兵則掛平賊將軍平胡將軍
平虜將軍征夷將軍征虜將軍討賊將軍或大將
軍或前將軍副將軍事已納印
中左右前後五軍都督府府左右都督各一人都

皇明百官志 卷之六
督同知二人都督僉事二人恩功寄祿無常員其
屬經歷司經歷一人都事一人監生五十人吏一
百四十五人

都督掌軍旅公侯伯及三等都督領之貳亦如之
各領其都司衛所以達於兵部凡武職流官世官
土官襲替優給優養所衛都司上府引奏送兵部
請選既選移府下都司衛所凡首領官聽吏部者
選授給由亦如之凡武職誥勅旗役併鎗水陸步
騎操練俸糧屯種器械舟車賞賜聲息軍情清勾
替補邊腹畫圖貼說薪炭荆葦之事分移所司而
綜理之經歷典出納文移都事佐之

在京上二十二衛曰錦衣曰旗手曰金吾前曰金
吾後曰羽林左曰羽林右曰府軍曰府軍左曰府
軍右曰府軍前曰府軍後曰虎賁左是爲上十二
衛曰金吾左曰金吾右曰羽林前本北平三護衛
曰燕山左曰燕山右曰燕山前曰大興左曰濟川
曰通州本北平都司衛是爲上十衛凡二十二衛
名親軍指揮使司曰驍驍左曰驍驍右曰武驍左
曰武驍右是爲四衛亦曰親軍指揮使司曰武功
中曰武功左曰武功右以匠故隸工部曰永清左

曰永清右曰彭城三衛長陵景陵獻陵裕陵茂陵
太陵康陵七衛為陵衛並不隸督府亦不稱親軍
曰畱守左瀋陽左瀋陽右驍騎右鎮南龍虎六衛
隸左府畱守右虎賁右武德三衛隸右府畱守中
神策和陽應天四衛牧馬千戶所隸中府畱守前
龍驤豹韜三衛隸前府畱守後武成中神策後忠
義左忠義右忠義前忠義後義勇前義勇右大寧
前大寧中蔚州左會州富峪寬河興武鷹揚神武
左十九衛隸後府畱守五衛者本國初都鎮撫司
總領禁衛改為畱守五衛專巡察守衛

錦衣衛本國初儀鑾司先是甲辰設拱衛司領校
尉隸都督府尋改拱衛指揮使司又以拱衛司類
古衛尉寺改都尉司洪武二年定為親軍都尉府
統中左右前後五衛軍士而儀鑾司隸焉十五年
罷府及司置錦衣衛親軍指揮使司鎮撫司理衛
中刑名如列衛而兼管軍匠所謂南鎮撫司也北
鎮撫司本添設專理詔獄成化十四年始給印分
司得直達洪武二十年焚衛刑具盡出其繫囚送
刑部審理二十六年又申鞠刑之禁永樂時紀綱
幸用事任遇漸異衛凡十八所錦衣中左右前後

五所領軍士五所各分鑾輿擎蓋扇子旌節幡幢
班劍斧鉞戈戟弓矢馴馬十司分領將軍校尉上
中上左上右上前上後中後親軍分領將軍力士
軍匠馴象所領象奴養象

錦衣衛掌侍衛之事恩功寄祿無常員恒以都指
揮都督領之凡將軍力士校尉分番護駕直宿巡
察凡大朝常駕出入督設鹵簿儀仗凡皇城四門
日夜番直巡鑿之凡盜賊奸宄街塗溝渠密緝而
時省之凡奉旨鞠獄錄囚勘事與三法司從事凡
比試併鎗監視焉鎮撫司掌衛刑名兼理軍匠添
設鎮撫二人別印分司專理詔獄獄成直達上下
法司覆擬經歷司經歷一人典出納文移吏百五
十九人

京衛皆有指揮使指揮同知指揮僉事衛鎮撫所
統千戶所有正千戶副千戶實授百戶試百戶所
鎮撫五年一廢置之曰考選軍政衛三人所二人
百戶不能皆賢一人兼數印凡總領庶務曰掌印
僉書分理屯田驗軍存恤營操守衛皆曰見任管
事選使同知僉事正副千戶任之宛營官者亦如
之不足任事入隊曰帶俸差操凡官有定員功陞

日衆視原額增不啻十九凡世流襲替優給優養
隸都督府者上府移兵部親軍衛直達兵部凡入
營者聽京營文武大臣督理衛有經歷一人牧馬
千戶所蕃牧千戶所奠靖千戶所各有吏目一人
經歷吏目典出納文移或有收糧經歷一人倉大
使副使各一人於京倉通倉收支漕粟凡吏若干
人南京五軍都督府用公侯伯都督同知僉事府
三人經歷都事各一人孝陵衛親軍錦衣等衛隸
府畱守中等衛各有指揮使同知僉事衛鎮撫正
千戶副千戶所鎮撫百戶試百戶無常員經歷各
一人所或有吏目一人

都指揮使司國初爲翼元帥府又改爲行都督府
省城或稱都衛都鎮撫司八年改都衛及行都督
府爲都指揮使司二十年置大寧都指揮使司二
十一年改爲北平行都指揮使司末樂元年復爲
大寧都指揮使司移之保定而弃其地畀顏諸
戎末樂五年置交趾都指揮使司宣德二年弃與
安南今都指揮使司十六日浙江江西福建廣東
廣西湖廣河南山東山西陝西四州貴州雲南大
寧萬全遼東行都指揮使司五四川陝西湖廣福

建山西留守司二曰中都曰興都中都領皇陵衛
即英陵興都領顯陵衛外衛及護衛三百七十五
守禦屯田群牧千戶所三百七十儀衛司三十二
都指揮使司都指揮使二人都指揮同知二人都
指揮僉事四人其屬經歷司經歷一人都事一人
斷事一人副斷事一人吏目一人司獄司司獄一
人行都指揮使司亦如之吏

都指揮使司掌官軍之政令各率其衛所以隸於
五府而聽於兵部凡都司並流官或得世官歲撫
按察其賢否五歲考選軍政而廢置之使同知僉
事常以一人統司事曰軍政掌印一人練兵一人
屯田曰軍政僉書巡捕軍器漕運京操備禦諸雜
務並選克之曰見任管事否曰帶俸凡備倭守備
行都指揮事者不得升牙公座凡朝廷吉凶之禮
視布政司經歷典出納文移都事爲之貳斷事理
刑獄副斷事爲之貳吏目從之司獄守獄

留守司正留守一人副留守二人指揮同知二人
其屬經歷司經歷一人都事一人斷事司斷事一
人副斷事一人吏目一人司獄司司獄一人吏
正留守掌中都興都守護防禦之事副留守指揮

同知爲之貳凡諸政務如都指揮使司經歷斷事
司獄亦如之

外衛指揮使司指揮使一人指揮同知二人指揮
僉事四人衛鎮撫二人陞授改調增置無定員其
屬經歷司經歷一人知事一人有衛學者教授一
人訓導三人有驛遞運所陰陽醫學僧綱道紀司
者設官視府

指揮使司掌軍旅防禦之事使同知僉事考選掌
管衛事凡世流襲替優給優養報都指揮使司達
所隸都督府移兵部每歲藩臬撫按察其賢否五

歲一考選軍政廢置之一人統衛事曰軍政掌印
一人練兵一人屯田曰軍政僉書京操巡捕出哨
備禦軍器漕運諸雜務曰見任管事編諸行伍曰
帶俸差操凡撥軍補軍替軍募軍並統於掌
印凡城池時葺浚之度其財力軍十三民十七鎮
撫掌刑獄經歷典出納文移知事佐之軍民指揮
使司亦如之

千戶所正千戶一人副千戶二人所鎮撫二人百
戶十人陞授改調增置無定員

正副千戶選一人掌印一人僉書曰管軍千戶百

戶不能皆賢一人常攝數印並選克如衛凡治軍之政必聽於衛衛下千戶所千戶督百戶百戶下總旗小旗率其伍卒以聽所鎮撫無獄事管軍百戶缺則代之守禦千戶所軍民千戶所並如千戶所其屬吏目一人

僧錄司洪武元年置善世院以僧慧曇掌釋教事十四年革明年改僧錄司正六品道錄司洪武元年置玄教院以道士經善悅爲真人領道教事四年革明年改道錄司正六品度僧道五萬七千二百人禮部言往代度牒粥錢資國用名免丁錢

上曰罷着爲令七年禁度尼姑女冠二十四年勅清理釋道曰佛本異教漢時至自西域當時士民崇敬後有去鬚髮舍兒童出家者其修行去色相絕嗜慾潔身爲善道教始老子至漢張道陵以異術役召鬼神禦災捍患二教立世久不磨滅者以此今學佛老者皆不循其本俗妨教敗行爲害甚大自今天下僧道凡各府州縣寺觀雖多但存一寬大所併居之母淆處民間願還俗者聽佛經番譯已定毋得增減道士設齋醮毋拜奏青詞爲孝子慈孫演誦經典報祖父母父母者各遵頒降科

儀母妄立條章索民財民有做瑜珈教稱善友假
張真人私造符籙者並重治二十八年令天下僧
道赴京考試不通經典者黜之

僧錄司左右善世左右闡教左右講經左右覺義
各一人道錄司左右正一左右演法左右至靈左
右玄義各一人分領僧道事凡僧三等曰禪曰講
曰教道二等曰全真曰正一凡朝朔望班西墀慶
賀頒詔班東墀凡祭祀不得預三茅山又有靈官
副靈官龍虎山有真人洪武初張天師四十二代
孫正常以正一主教天師來朝 上曰天豈有師

乎改號真人十三年賜龍山正一玄壇之印印如
二品制凡方士道士以術幸者賜號高士真人
王府官洪武二年定王相府左右相各一人正二
品左右傅各一人從二品叅軍府叅軍一人錄事
二人紀善一人未幾申定王府官制王相府左右
相正二品王傅府文武傅從二品叅軍府叅軍一
人錄事二人紀善一人未幾申定王府官制相傅
如故叅軍司叅軍錄事儀衛正副審理典籤典祠
典膳典服典工典醫典牧紀善並有正副又有引
禮舍人八年改叅軍爲長史九年定王相府左右

相二人武相一人文相一人左右傳二人武傳一人文傳一人長史二人錄事二人罷王傳府及典籤司諮議官護軍府增伴讀四人侍講四人選明經慎行之士任之是年秦王府武傅耿炳文兼陝西行省右丞郭子興兼陝西行都督府僉事晉王府武傅汪興祖兼山西行都督府同知位武傅謝德成之上華雲龍為燕相府左相顧時為秦相府右相雲龍領北平行中書省叅知政事時陝西右丞十三年罷諸王相府設長史司左右長史各一人正五品二十八年置靖江王府諮議所尋亦改

為長史司建文中增親王官賓輔二人正三品伴講伴讀伴書各一人長史一人左右長史各一人審理正典膳正奉祠正良醫正典寶正並去正字審理副等改為副審理等郡王賓友二人正四品教授一人記室二人直史一人左右直史各一人吏目一人典印典祠典禮典饌典藥五署典印典祠典禮典饌典藥各一人典儀二人引禮舍人二人儀仗司吏目一人賓輔三伴賓友教授進對侍坐稱名不稱臣見禮如賓師靖難後復故長史司左長史一人右長史一人其屬典簿一人

所屬衙門審理所審理正一人審理副一人典膳
所典膳正一人典膳副一人奉祠所奉祠正一人
奉祠副一人典樂一人典寶所典寶正一人典寶
副一人紀善所紀善二人良醫所良醫正一人良
醫副一人典儀所典儀正一人典儀副一人引禮
舍人一人工正所工正一人工副一人倉大使一
人副使一人伴讀一人教授一人典膳一人鎮國
將軍乞教授一人吏

長史爲奏上下禮部議請王有過詰長史凡府寮
皆統於長史紀綱其職務典簿典出納文移審理
正掌推按刑獄禁詰暴橫無干國憲典膳正掌祭
祀賓客王妃膳羞之事奉祀正掌祭祀之事典寶
正掌王寶及符牌並副爲之貳紀善掌諷導禮法
開諭古誼及國家恩義大節以詔王善良醫正掌
療治疾病典儀正掌陳儀式文物之事工正掌宮
邸解舍繕造修葺工役之事並副爲之貳伴讀侍
從起居陳說經史教授訓迪德誼讐校典籍引禮
舍人接對賓客贊相威儀倉掌祿俸糧廩庫掌收

藏金帛錢貨郡王教授典膳將軍教授如王教授
典膳

護衛指揮使司使同知僉事衛鎮撫所正副千戶
所鎮撫百戶並如衛掌儀從王邸防禦非常凡有
征行必聽命於朝廷

儀衛司儀衛正一人儀衛副二人典仗六人儀衛
正掌侍衛儀仗之事副爲之貳典仗聽命焉

內官平吳之歲置內使監洪武二年諭吏部定內
侍諸司官曰朕觀周禮所記未及百人後世至踰
數千卒爲大患今雖未能復古亦當爲防微之計

古時此輩止治酒漿醢醢司服守祧事今朕亦不
過以備使令非別有委任可斟酌其宜毋令過多
又顧侍臣曰此輩自古以來求其善良千百中不
一二見若用爲耳目即耳目蔽矣用爲腹心即腹
心病矣馭之之道但常戒敕之畏法不可使之有
功有功則驕恣畏法則檢束檢束則自不敢爲非
乃定置內使監奉御凡六十人尚寶一人尚冠七
人尚衣十人尚珮九人尚履八人尚藥七人紀事
二人執膳四人司脯二人司香四人太廟司香四
人涓潔二人尚酒尚醋尚麵尚漆四局局正一人

副二人御馬御用二司司正一人副二人內府庫
大使一人副使二人內倉監令一人丞二人及置
東宮典璽典膳典服典藥典兵典乘六局各局郎
一人丞一人又置門官午門東華門西華門玄武
門奉天門左右順門左右紅門皇宮門坤寧宮左
門宮右門各門正一人副一人東宮春和門宮後
門宮左門宮右門各門正一人副一人逾年又命
吏部定品秩內使監令正五品授中衛大夫丞從
五品侍直大夫皇門官門正局正司正東宮門正
局正正六品內侍郎門副尚寶奉御局副東宮門
副局丞從六品內直郎尚冠等奉御內府庫大使
內倉監令正七品正奉郎庫副使倉丞從七品正
衛郎王府承奉門正所正從六品內直郎承奉副
門副所副正七品正奉郎 上因謂侍臣曰古之
宦豎在宮禁不過司晨昏供役使而已自漢鄧太
后以女主稱制不接公卿乃以閹人爲常侍小黃
門通命自此以來權傾人主及其爲患如城狐杜
鼠不可去朕謂此輩但當服事宮禁豈可假以權
勢縱其狂亂吾所以防之極嚴但犯法者必斥去
之不令在左右戒履霜堅冰之意也五年六月詔

定宦官禁令六年令禮部議考糾劾內官之法置
內正司司正司副各一人正從七品專糾內官失
儀不法者尋改為典禮司又改典禮紀察司九年
又置王府典膳典珍二所以中官流官爲之十七
年更定內臣諸監局庫品職公主府初設家令司
令丞錄事二十三年改中使司二十八年頒 皇
明祖訓遂爲定制云

內宮監門司局庫分職掖庭凡監十一曰神宮監
掌灑掃曰尚寶監掌王寶勅符將軍印信曰陵神
宮監掌灑掃并栽種等事曰尚膳監掌供養及王

膳并宮內食用之物及催督光祿寺造辦宮內筵
宴茶飯曰尚衣監掌御用冠冕袍服履舄靴襪等
事曰司設監掌御用車輦牀被褥帳幔等事曰內
官監掌成造婚禮粧奩冠屨傘扇被褥帳幔儀仗
等事并內宮內使帖黃一應造作并宮內器用首
飾食米土庫架閣文書鹽倉米窖曰司禮監掌冠
婚喪祭一應禮儀制帛及御前勘合賞賜筆墨裱
楷書畫管長隨當差內使人等出門馬牌等事并
催督光祿寺造辦一應筵宴曰御馬監掌御馬并
各處進貢及典牧所關收馬驢等項曰印綬監掌

諾券帖黃印信選簿圖畫勘合符驗曰直殿監掌
灑掃殿庭樓閣廊廡監各有太監正四品左右少
監從四品左右監丞正五品典簿從五品長隨奉
御正六品凡門四奉天門午門端門承天門掌晨
昏啓閉關防出入各有門正正四品門副從四品
凡司二曰鍾鼓司掌奉先殿祭樂御樂并宮內筵
宴樂更漏早朝鼓曰惜薪司掌宮內柴炭等事各
有司正正五品左右司副從五品凡局六曰兵仗
局掌御用兵器并督造刀甲等及宮內所用梳篦
刷牙針剪等物曰內織染局掌染造上用并宮內

應段疋曰針工局掌成造一應婚禮衣服并內
官衣服等項曰巾帽局掌內官紗帽靴襪及賞賜
巾帽等物曰司苑局掌宮內菜蔬并種田曰酒醋
麵局掌宮內食用酒醋麵糖等物各有大使正五
品左右副使從五品凡庫三曰內承運庫掌段疋
金銀珠玉象牙等物并同司鑰庫管鈔曰司鑰庫
掌內各衙門鎖鑰并收截鈔等物曰內府供應庫
掌上用香米并內用香燭油米及內官飯食果木
等物各有大使正五品左右副使從五品東宮典
璽局掌爾寶翰墨等物典藥局掌監同御醫修合

藥餌典膳局掌監造膳食典服局掌冕并冠帽袞
袍常服珮帶靴履等典兵局掌甲冑戈矛弓矢刀
劍等典乘局掌車馬各有局郎正五品局丞從五
品王府承奉司掌王府一應事有事呈長史司并
護衛指揮司發落與內官衙門無相統攝承奉正
正六品承奉副從六品典寶所典寶正典寶副典
膳所典膳正典膳副典服所典服正典服副品如
承奉正副內使凡十人司冠一人司衣三人司珮
一人司履一人司藥二人司弓矢二人各門官門
正正六品門副從六品公主府中使司司正司副

雜職三十年內府又置都知監銀作局

女官洪武五年 上令定女職禮部具陳周制後
宮設內官以贊內治漢設內官一十四等凡數百
人唐設六局二十四司官凡一百九十人女使五
十餘人皆選良家子女充 上曰古者所設過多
宜防女寵垂法將來命重加裁定遂立六局一司
局曰尚宮尚儀尚服尚食尚寢尚功司曰宮正俱
正六品尚功局總六尚事凡出納文籍皆印署之
如六局徵取外諸司尚宮取旨署牒印付內使監
監受牒移外尚宮二人掌導引中宮總司紀司言

司簿司闈之事司紀二人掌印宮內諸司出入簿
書文字司言二人掌宣傳奏啓司簿二人掌宮人
名籍廩賜司闈四人掌宮闈管鑰女史六人尚儀
局尚儀一人掌禮儀起居總司籍司樂司賓司贊
之事司籍四人掌經籍圖書教授司樂二人掌音
樂司賓四人掌朝見宴會司贊四人掌朝會贊女
史三人尚服局尚服一人掌宮內服用總司寶司
衣司仗司飾之事司寶二人掌寶璽符契司衣二
人掌衣服首飾司仗四人掌羽儀仗衛司飾二人
掌巾櫛梳洗女史二人尚食局尚食一人掌宮內

膳總司饌司醞司藥司供之事司饌四人掌烹炮
調和飲膳凡進飲食先嘗之司醞二人掌醞司藥
二人掌醫藥司供二人掌給宮人廩餼薪炭女史
二人尚寢局尚寢一人掌燕寢總司設司輿司苑
司燈之事司設四人掌帷帳裯褥灑掃鋪設司輿
二人掌輿輦司苑二人掌種植蔬菜司燈四人掌
燈燭女史二人尚功局尚功一人掌督女工總司
製司珍司絲司計之事司製四人掌裁衣服司珍
二人掌珍玉寶貨司絲二人掌段疋司計二人掌
度支衣服飲食薪炭女史二人宮正司宮正二人

掌戒令責罰之事女史二人凡女史各掌局司文案十七年更定品秩二十二年令六尚尙官服勞既多或五載六載歸其父母從宜婚嫁年高者許歸以終天命願留者聽其在宮闈及見受職者家給與祿視外品二十九年重定官秩職掌如故土官始於洪武七年西南諸蠻夷來朝貢者多因元官授之稍與約束定糧徃差發曰宣慰使司十一曰招討使司一曰宣撫使司九曰安撫司二十曰長官司百七十三及府州縣正貳幕屬並見夷官考番夷都指揮使司三指揮使司三百三十五

宣慰使三招討司六萬戶府四千戶所四十一站七地面七寨一

宣慰使司宣慰使一人同知一人副使一人僉事一人其屬經歷司經歷一人知事一人宣撫司宣撫使一人同知一人副使一人僉事一人其屬經歷司經歷一人知事一人安撫司安撫使一人副使一人僉事一人其屬吏目一人招討司招討使一人其屬吏目一人長官司長官一人副長官一人其屬吏目一人蠻夷長官司長官副長官皆謂之上官附輯諸蠻謹守疆土修其職貢而供其差

發無敢携貳有相讐者䟽上聽於天子有流官者
銓於吏部兵部又有蠻夷官苗民官千夫長副千
夫長百夫長軍民萬戶府經歷司經歷知事並停
銓司有儒學制如府

皇明百官述附錄

吳元年選郡縣官三百三十四人賞綺布道里費
及其父母妻子有差著為令曰以養汝廉奉公無
漁民也洪武元年詔中書省自今除府州縣官賜
銀十兩布六疋徵天下賢才為守令厚賜而遣之
三年 上幸後苑見巢鵲知翼嘆曰誰無母子令

羣臣親老得歸養是年賜朝臣袍帶賜廉吏嵩縣
劉典史布帛擇文儒性行清潔者克學官賜文武
官朝服公服又賜冬衣四年中書省上府州縣一
千二百三十九凡官五千四百八十八人令官吏
犯贓者勿赦六年令京官三十月一考考陞一等
外官三歲一考考陞一階勅按察司舉察有司官
七年汰北方府州縣官三百八人增公侯伯都督
丞相御史大夫等官祿有差八年增尚書行省叅
政公田祿各百石十年制賜百官公田租克祿俸
初給典吏俸有差是年併省州縣十一年命考績

殿最分三等稱職無過爲上賜坐宴有過稱職中
宴而不坐有過不職下不預宴叙立於門宴者出
然後退廣西布政使臧哲毋憂去賜米鈔令喪去
官並有賜十二年著令給丁憂官俸有差十三年
置判祿司頒臣戒錄 上旣誅胡丞相命儒士纂
歷代侯王宗戚文武宦官悖逆不道者凡二百十
二人爲是錄云詔復京官家勅守令恤民十四年
詔有司遣替閑釋放官赴京叙用定考覈殿最法
禁有司差遣學官十五年賜六部尚書馬十六年
廣東布政司請慶賀班秩 上曰禮行於藩司班

以秩叙十七年吏部尚書俞熾上更定吏員資格
申薦冒濫考課失實之禁熾上考績法著爲令令
方面勿侵郡縣之職十九年選應天諸府富民子
弟補吏凡千四百人二十年選南方學官有學行
者教北方二十四年賜有司方面官馬諭兵部試
尚書茹瑄曰布按二司官方面重臣府州縣官民
之師帥跨驢出入非所以示民或假馬部民因被
浸潤不能舉職甚乖治體其官爲市馬司二十四
府半之州縣又半之馬一率十戶食之歲一更定
需學訓導位雜職上二十五年頒醜貪簡要錄

上以中外文武百司職名沿革品秩崇卑勲階陞
轉俸祿損益歷年屢更無以示成憲於後世命侍
臣重定其制頒天下二十六年頒諸司職掌定學
官考課法初命儒學訓導冠帶上名吏部附選貼
黃頒世臣總錄二十八年頒 祖訓條章勅禮部
有言改祖法者以奸臣論無赦是年罷百官朝參
賜食二十九年始定外官三年一朝觀三十年頒
爲政要錄三十一年定吏員出身資格建文中更
官制文皇盡復故惟存大理寺 仁宗即位之歲
命吏兵二部尚書蹇義李慶書都布按三司官姓
名履歷於武英殿西序曰 皇考嘗書中外官姓
名於武英殿南廊便覽觀也宣德五年五月令追
奪賊官誥勅七年大學士張瑛乞增南北兩京七
品以下官俸正統元年副都御史吳訥言洪武間
京官俸全支後因營造減省遂爲例近來小官多
不能贍如廣西道御史劉準由進士授官月支俸
米一石五斗不能養其母妻子女貧同道御史王
裕等刑部主事廖謨等俸米三十餘石去年病死
竟負無還乞下廷議增俸國初皂隸力役當是時
百官俸全支已乃折鈔鈔法不行小臣不能給遂

有些薪之名徵其銀月一兩宣德中都御史顧佐以柴薪事被訐上問楊士奇對曰京官月俸一石薪炭馬芻咸資皂隸遣半取直籍其用彼得歸耕人情爲便京官皆然臣亦然自是遂爲例巡撫官者未樂間設於要害處洪熙宣德初年添設漸多用都御史侍郎通政卿丞景泰中悉用都御史參贊軍務者始於洪熙元年以武臣踈於文墨選方面官於各總兵處整理文書商確機密遂名參贊參謀軍務總督邊儲景泰中大同參政丹陽沈固宣府參政崑山劉璉山東參議會稽周顥廣西副使劉紹如劉清輩又以郎中給事中稱參贊軍務也景泰元年御史張子初等言洪武未樂間方面郡守缺聽吏部推訪內外官賢能而又久於其任者請授御史有缺從吏部於進士監生中選用宣德中始有會官舉保之例行之既久奔競成風所舉非人况御史若從大臣舉保得任大臣有過彼必鉗口卷舌而不言大臣有囑彼必俯首帖耳以聽命願停保舉之新例而復洪武未樂之舊制下禮部會議僉曰御史言是制口可御史練綱亦以爲言三年冬吏部尚書王直何文淵言洪武未

樂聞銓選專隸吏部宣德正統以來始令大臣舉保景泰初御史陳綱等言保官徇私廷議奏允仍歸吏部今綱等又言吏部選授私舛請復行保舉臣等謹議上繼今方面府正員缺吏部具奏移文各該保官大臣書所保姓名材行歷官緣由奏下部銓制日朕期方面郡守得人共安養天民令大臣舉保吏部推選已乃彼此相蒙官不得人民其柰何今後惟布政使按察使缺令三品上官會保余還吏部訪求未幾吏科都給事中林聰復以爲言著爲令四年御史左鼎言國初建官有常近年

事添設甚至一部有兩尚書而爲侍郎者倍於原額爲都御史者率以數十計在外添設撫民管屯等官如河南叅議二員今則添而爲四僉事三員今則增而爲七若夫巡撫鎮守之官則尤有可言者方岳各司十餘人不爲少矣每歲又差御史巡視立法可謂詳矣不擇方面以責成不選御史以督察乃復設官以巡撫鎮守今之巡撫鎮守往往多出於方面御史則今之方面御史蓋亦他日之巡撫鎮守也豈有爲方面御史則合衆人之長而不足爲巡撫鎮守則任一人之智而有餘耶乞

將內外官凡非洪武之舊者參酌裁罷庶民力可
紓國用可省委任專而事功可立七年春令吏員
冠帶引入內府會官考試成化中太監張敏死姪
太常寺丞苗傾貲獻上乞侍郎上曰苗本由
承差若侍郎六部執政不可可授南京三品左右
急持官制請上竟得南京通政使是時四方白丁
錢虜商販技藝華職之流以及士夫子弟率夤緣
近侍內臣進獻珍玩輒得賜太常少卿通政守丞
郎署中書司務序班不復由吏部謂之傳奉官至
於閣老之子若孫鬻髻鬣已授中書冠帶牙牌友
俸給隸但不署事朝參大抵多出於梁方之門私
治間馬文升言京官額一千二百餘人今傳奉官
八百餘人內實支薪俸者九十一人冗官莫甚於
今日請因災汰罷正德間亦有附權倖得文階者
嘉靖初盡革諸傳陞乞陞官嘉靖八年又裁冗官
二千員近日南京六部正貳卿徃徃停推土木之
役起匠人而官至九卿者諸富人貴游子猾吏竄
名營建籍中得官者不啻幾千人

洪武二年令功臣子弟入學初製鐵券三年存恤
先鋒府十九帥府戰沒將校家定五等勲爵定武

臣世襲之制四年禮官崔亮定外官慶賀禮以武
臣爲班首五年申定武選法作鐵榜申戒公侯六
年定教練軍士律是歲計武官一萬二千九百八
十人九年擇功臣子取瓌等一百四人爲散騎舍
人十一年選武臣子弟入國子學讀書十四年令
公侯武臣皆遣子弟入國子學受業二十一年頒
武臣大誥又頒八條勅諭武臣又頒武臣訓戒錄
又賜武臣保身勅二十二年禁武臣預民事二十
三年賜公侯伯屯戍百戶二十六年頒稽制錄於
諸功臣二十九年大賚致仕武臣各陞一級錄於

甘肅大同北平大寧遼東諸衛所凡千五百人永
樂元年冬定軍功襲替例自後洪武永樂宣德年
軍職絕不論堂兄弟姪並襲成化十七年以都御
史何喬新言凡軍職絕非立功人子孫不得襲弘
治十八年又稍許立功人親姪孫已襲者得沿襲
正德十四年兵部尚書王瓊又請堂兄弟姪並得
襲十六年兵部尚書彭澤言瓊議非是復不許襲
會兵部火群失職者流言得復襲嘉靖十年兵部
尚書王憲曰不可稍酌議立功人絕同時親弟姪
得襲其姪孫以下及堂兄弟姪除親祖例前相沿

人自立有軍功者扣襲其無功姪孫以下至堂兄
弟姪等及沿襲後別無立功者不許襲旁子孫革
職者俱收總旗天順成化及弘治初年錦衣指揮
門達袁斌朱驥等提督緝捕每至十年或十一二
年方一類奏下兵部定議陞賞陞者不過五七人
多止十人賞或以布絹鈔錠無功者撻而斥之已
而有拏獲妖言陞襲一輩之例於是人競貪功肆
行羅織弘治十八年特詔嚴禁正德元年錦衣指
揮趙鑑葉廣東廠太監王岳鄭旺一時更代不及
數月官校四奏陞賞正德二年又復類奏已而奸
倖相繼用事廠衛無賴之徒鱗集蟻附辦事之員
日增獲功之奏漸數始則三年一奏或二年一奏
後至一年一奏或一年兩奏遂有年終類奏之名
徃徃以妖言爲首張皇賊狀無非倚撫之詞連署
姓名不辨獲功之數含糊奏請朦朧擬陞奏一人
則陞一人奏百人則陞百人市井庸流立陞朝籍
權門厮役驟至顯融且其假種妖書陰爲陷弄買
同番手誣執平民加以酷法慘刑煨煉成獄凡經
廠衛奏送法司莫敢平反弘治元年 孝宗有拏
獲妖言不陞止照成化十四年例給賞之旨今一

切撓寢矣大抵正德年間軍功冒濫其弊有三奏帶越額也紀驗失實也選法變亂也以故寧夏陝西甘涼大同應州雲貴江西湖廣山東河南虜賊之役陞擢極濫嘉靖改元詔革罷凡三千一百九十九人而在外者又倍之殆不止於厥衛也若乃流官不許世襲署職止加實授今則流官以流得襲署識以署遞陞甚至納粟虛銜遂以軍功累授已而諸所革者徃徃得復官矣

皇明百官述下卷終

子履準校正

