

醫學綱目

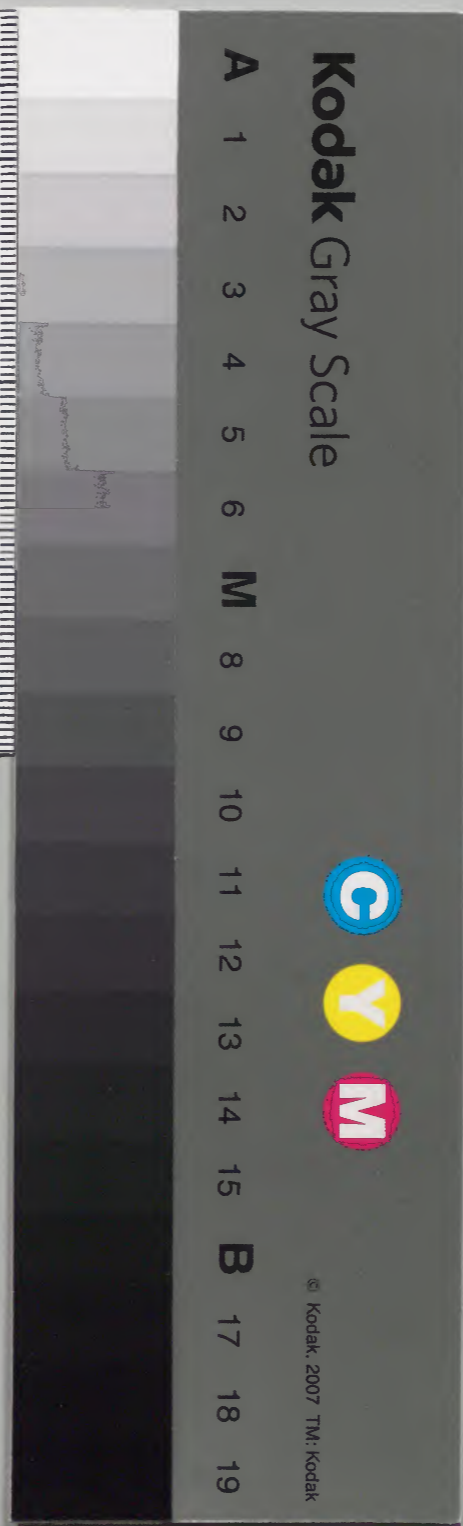
目序

			一	漢書門
			二	
			三	
			四	
			九	
			一	
二	一	九	一	類
三	一	九	一	
冊	架	函	號	

三	二	一	漢書
〇	二	四	
函	三	九	
架	冊	號	類

內閣文庫			
番號	漢	12491	
冊數	23 ( 1 )		
函號	301	20	

全部二十卷



金瓶梅詞話卷之四

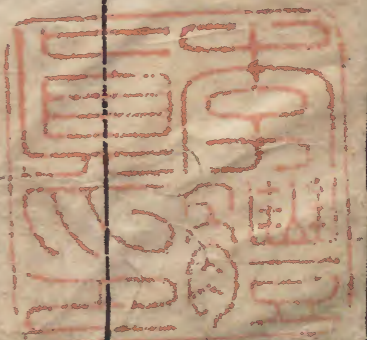
翠屏山

醉臥美人膝

新刻官板大字

# 醫學綱目

金陵世德堂督梓



醫學綱目序

予夙有志方藥少困舉子業未遑也歲  
癸丑釋褐都下迨丁巳承乏比部意通  
都大邑良師萃焉聽讞之暇留心諮訪  
或枚舉一二輩曰是出入於公卿之門  
者衆皆靡然從之徃徃不暇攷其術業  
吁徇名之弊豈特任道然哉已未歲先  
君子以腸癖背養聞病不至是抑不審



醫之過也使不孝長抱終天之恨焉因  
自顧拙於宦者與世之拙於醫者安可  
預人家國事耶遂絕意進取間取靈素  
諸書反覆讀之古奧淵邃莫知端倪友  
人邵君偉元授予以醫學綱目四十卷  
曰是書出於蕭山婁全善先生所輯簡  
而知要繁而有條悉本於靈素亦猶律  
之條例比附不出於禮經也公以禮律

佐時獨不能以是書濟癘疾耶予笑而  
受之惜抄本相傳魚豕盈帙前此欲刻  
者數家而難於校正徃徃中止今亦無  
繇是乎因與偉元暨劉君化卿分帙校  
讐矢志弗措有不合者晝繹夜思若將  
通之凡再逾寒暑而後就梓訛者正缺  
者補秩然可觀回視舊本若草葶矣此  
書二百年來幾晦而復明幾廢而復舉

寧不有定數存乎書大要本之陰陽以  
定其準參之運氣以稽其變察之色脈  
以明其診酌之虛實以立其法攷之同  
異以正其訛是故時至有早晚則民病  
有徵應矣氣位有正變則勝復有徵甚  
矣血氣有虛實則調治有逆從矣氣味  
有厚薄則約方有輕重矣營衛有宣壅  
則補瀉有疾留矣其說一正於靈素甲

乙而參之以仲景東垣諸君子之緒論  
病必有門門必揭其綱治必有法法必  
詳其目巨細不遺詳畧通貫參互衆說  
而折衷之於經能由此者謹道如法萬  
舉萬全不由此者實虛以天人長命  
故覽其書如大都列肆之中丹砂玉札  
馬渤牛溲何所不有而其取裁劑量則  
固存乎人焉耳先生嘗曰病之千變萬

化不越陰陽五行又曰氣失其平則為疾醫者意也不過平其氣耳嗚呼此數言者又為是書之綱領乎夫不治刑不知造律者之深意不治病不知著書者之苦心先生康濟之心甚盛而幾於無所用者予得而推廣之亦邵劉二君從東之力也同年趙君宗正寔聞而協成之子與宗正同官比部者也疇昔

之意重於殺人抑以書之行為生人討也亦重於殺人之慮也處心積慮有始終同而不異者宜得牽連書之以示後世焉時

嘉靖乙丑歲中秋日前進士履齋曹灼撰

內經運氣類註序文

夫運氣之道上古聖人所以參天地贊化育者也蓋氣流行於天地間有化有變其化也在人為生育其變也在人為疾死故贊其化育以濟其生者必先制其疾以拯其死此則醫道之所由設使有生者無夭折享壽考而其德業可與天地參矣然其道載諸內經者廣大精微非淺學所可易知是以後世悉皆湮晦今姑奉其大畧言之五運屬陰守於地內六氣屬陽周於天外其化生於人也五運化生五臟屬內六氣化生六腑十二經屬外其變疾於人也五運內變病於五臟甚則兼外六氣外變病於六腑十二經甚則入內內外變極然後死也五運有平氣太過不及之殊六氣有常化淫勝反勝相勝之異五運平氣者其歲化生皆當本位如木平氣敷和之紀其色蒼其味酸之類

是其變病皆在本臟如木平氣之病在肝也太過者歲  
變平氣為太過其化生皆兼非位如太過發生之紀其色  
青黃白其味酸甘辛如兼非位之土金是也其變病皆在  
已所生之臟如木太過則木勝脾土而脾病也其勝乃本  
氣有餘而勝故不為他氣報復間有復者是不務其德暴  
虐失常也不及者歲變平氣為不及其化生亦兼非位如  
木不及委和之紀其果棗李其味酸辛亦兼非位之土金  
是也其變病皆已所不勝者乘虛勝之而本臟病勝極則  
已所生者報復其勝而勝者之臟亦病如木不及則金勝  
之而肝病勝則火復金饑而肺亦病也其勝乃乘我之虛  
而勝之根本不固故為他氣報復凡此五運之氣皆有  
定紀者也六氣常化者天地六位之化各守常位生病各  
當本處其天地之常化如厥陰司天少陽在泉之歲風

居上火化居下風病行於上熱病行於下之類而不出他  
位也其六位之常化如厥陰司天之歲初之氣化風燥民  
病寒於右之下二之氣化寒熱民病熱於中之類而不襍  
他氣也凡此六氣之常化皆有定紀猶五運平氣也淫勝  
者天地之氣變常內淫而勝也天氣內淫而上勝於下則  
已所勝之臟經受邪而病甚如厥陰司天風淫所勝其病  
在足太陰脾經也地氣內淫而外勝於內其病在足陽明  
胃經也凡此六氣之淫勝猶五運太過皆有勝無復其勝  
之盛雖有定紀其勝之動否則無定紀而不可必也反勝  
相勝者六位之左右變常乘虛而勝也其乘天地之虛而  
勝者為反勝左右自有相勝乘虛而勝者為相勝皆視所  
虛之氣侮不勝己者勝之勝極則仍為虛者之子復之如  
所虛之氣屬太陰則所勝之氣屬厥陰而病在脾胃經所



復之氣屬陽明而病在肝膽經也蓋天地歲氣猶王也左  
右步氣猶諸侯也左右勝天地猶諸侯僭亂故曰反勝左  
右自相勝猶諸侯自相征伐故曰相勝也凡此六氣之反  
勝相勝五運不及故皆有勝有復其氣其動皆無定紀但  
隨虛而勝隨勝而復也諸五運皆有定紀者陰靜有常也  
六氣少有定紀者陽動多變也五運之平氣之常化為常  
其化生為常之常變病為常之變五運之太過不及與六  
氣之淫勝反勝相勝為變其化生為變之常變病為變之  
變太過淫勝為變之盛不及反勝相勝為變之虛察其常  
變以定生死詳其虛實以斷補瀉謹道如法万幸万全也  
然其經奉行於世惟唐太僕令王冰氏篤好之大為詮註  
而其昭彰道要開示玄微者於功為大但千慮一失不  
得經旨者亦或有之為未及善也於是不分常變釋六氣

勝復無定紀之變為有定紀之常不分盛虛釋左右乘  
之相勝為司天之淫勝是則運氣之義不明自此始矣後  
雖有林氏校正孫氏攷誤與夫托名所著玄珠密語天元  
玉冊及諸家運氣圖說之類然皆不能出王氏之右而救  
其失反使運氣之義愈晦而書愈繁至於河間所註病機  
其形容病化之情狀推究火熱之衆多真有發前人未發  
之妙奈何又以運氣之所屬皆為盛而不察其所屬各有  
盛虛以盛虛所兼非位之化皆為似而不察其所兼之盛  
者似虛者是為重失矣夫王氏釋變氣為常氣相勝為淫  
勝則人不識變而占運氣不應年辰河間釋運氣之所屬  
皆為盛所兼非位之化皆為似則人不識虛而施治法不  
對病證遂使世俗皆愀然不信而棄之也其不知變者曰  
某氣司天屬陰寒今反炎熱某運合太過今反不及此乃

上古之天道非可占之於今世也其不知虛者曰其病屬熱投寒劑不痊某證當瀉施瀉法反劇此乃北方之治法非可用之於南人也惟戴人云病如不是當年氣看与何年氣運同便向某年求活法方知都在至真中之歌似能破世之惑又引而不發嗚呼有定紀之年辰与無定紀之勝復相錯常变今独求年辰之常不求勝復之变豈得運氣之真哉六氣之盛寒盛熱与虛寒虛熱同其所屬今独求寒熱之所屬不求寒熱之盛虛豈得寒熱之情哉苟以常变盛虛观運氣寒熱則古今南北皆可一以貫之而所謂參天地贊化育如視之掌也僕自早歲留志是書鑽研既久似得一二爰擬所知挈其宏綱開以節目而類編系之使常变必分盛虛必著或前賢之註未備者間以已思附之庶幾運氣之义燦然復明目之曰運氣補註雖僭踰

之罪莫逃然濟生一念自有不容已者凡吾同志幸改正云

內經運氣類註序文

醫學綱目序

醫之爲學其道博其義深其書浩漭其要不過陰陽五行而已蓋天以陰陽五行化生萬物其稟於人身者陰陽之氣以爲血氣表裏上下之體五行之氣以爲五臟六腑之質由是人身具足而有生焉然陰陽錯綜五行迭運不能無厚薄多少之殊故稟陰陽五行之氣厚者血氣臟腑壯而無病薄者血氣臟腑怯而有病陽多者火多性急而形瘦陰多者濕多性緩而形肥陽少者氣虛表虛上虛而易於外感陰少者血虛裏虛下虛而易於內傷況乎人以易感易傷之軀徇情縱慾不適寒溫由是正損邪客而陰陽臟腑愈虛愈實或寒或熱而百病出焉故診病者必先分別血氣表裏上下臟腑之分野以知受病之所在次察所病虛實寒熱之邪以治之務在陰陽不偏傾臟腑不勝負

補瀉隨宜適其病所使之痊安而已然其道自軒岐而下  
仲景詳外感於表裏陰陽丹溪獨內傷於血氣虛實東垣  
扶護中氣河間推陳致新錢氏分明五臟戴人熟施三法  
凡歷代方書甚衆皆各有所長耳故後世用歷代之方治  
病或效或不效者由病名同治法異或中其長或不中其  
長故也姑舉一病言之設惡熱病熱病之名同也其治之  
之法異四君治血實之熱也四物治血虛之熱也白虎治  
氣實之熱也補中治氣虛之熱也麻黃治表熱也承氣治  
裏熱也四逆治假熱也柴胡治真熱也瀉青導赤瀉白滋  
腎瀉黃治五臟熱而各異也各能洞燭脈證而中其肯綮  
則皆效其或實用虛法虛用實法表用裏法裏用表法真  
用假法假用真法則死生反掌之間尚何責其效乎  
不悟是理泛用古今之方妄試疑似之病每致夭橫

少矣若是者虛竊濟生之名實所以害人之生亂醫之真  
孔子以鄉愿亂德爲德之賊斯則醫之賊也暗損陰陽神  
明不佑可不謹哉英爰自髫年潛心斯道上自內經下至  
歷代聖賢書傳及諸家名方晝讀夜思廢食忘寢者二十  
餘載始悟千變萬化之病態皆不出乎陰陽五行蓋血氣  
也表裏也上下也虛實也寒熱也皆一陰陽也五臟也六  
腑也十二經也五運六氣也皆一五行也鱗集於魚輻輳  
于轂醫之能事畢矣是以不揣蕪陋掇拾經傳方書一以  
陰陽臟腑分病拆法而類聚之分病爲門門各定陰陽臟  
腑之部於其卷首而大綱著矣析法爲標標各撮陰陽臟  
腑之要於其條上而衆目彰矣病有同其門者立枝門以  
附之法有同其標者立細標以次之凡經有衍文錯簡脫  
簡者一以理考而釋正之傳失經旨衆論矛盾者各以經

推而辨明之庶幾諸家之同異得失得以曲暢旁通精粗相因巨細畢舉同病異法如指諸掌名之曰醫學綱目藏之巾笥以便考求使夫臨病之際自然法度有歸不致悞投湯劑而害生亂醫獲罪神明者矣雖於軒岐心法之妙不敢同年而語然亦天地生物之心一助云耳

蕭山仙居岩樓英全書

五運氣至之占

帝曰余聞五運之數於夫子不合陰陽其故何也岐伯曰是明道也此天地之陰陽也夫數之可數者人中之陰陽也然所合之數可得者也夫陰陽者數之可十推之可百數之可千推之可萬天地陰陽者不以數推以象之謂也丹天之氣經於牛女戊分齡天之氣經於心尾巳分牛女戊癸化火又癸與子同屬戊與午連位皆火分也心尾甲也甲巳化土又甲與丑連位巳與未同屬皆土分也蒼天之氣經于危室柳鬼危室壬地柳鬼丁地壬與亥同屬丁與巳連位齊化木也素天之氣經于氐亢昴畢氐亢乙地昴畢庚地乙與卯同屬庚與酉連位同化金也玄天之氣經于張翼婁胃張翼丙地婁胃辛地丙與辰同屬齊化水也所謂戊巳分者奎璧角軫則天地之門戶也戊巳位木火金水中間為長夏南連午西連申故戊巳無方位而經獨言戊巳分也戊火連申夾未土於中癸火連寅夾丑土於中者蓋濕土在中火游行其間在天居土尚在地居土後而土火常相混也夫候之所始道之所生

不可不通也五氣之至各有五色經于分野氣太過則先  
之自然可見此占候之所始道之所生不可不通也○五運行大論

五運太過之占

諸壬歲木太過風氣流行脾土受邪上應歲星歲星光明  
逆守宿屬

分有

化氣不政生氣獨治雲物飛動草木不寧甚而搖落上應

太白星

木餘土鬱化政不布於萬物故生氣獨治也風氣動甚草木不寧甚而搖落金來復之也故太白逆

守屬星者危也

諸戊歲火太過炎暑流行金肺受邪上應熒惑星收氣不

行長氣獨明雨水霜寒上應辰星

火氣獨行水氣折之辰星逆凌乃寒災於物也

占辰星者常在日之前後三十度其災之發當至南方

諸甲歲土太過雨濕流行腎水受邪上應鎮星變生得位

謂土旺時月也藏氣伏化氣獨治之泉涌河衍涸澤生魚風雨大

至土崩潰鱗見于陸上應歲星土不務德木來折之也

諸庚歲金太過燥氣流行肝木受邪上應太白星收氣峻

生氣下草木斂蒼乾凋隕上應熒惑星金勝而火復之也

諸丙歲水太過寒氣流行邪害心火上應辰星大雨至埃

霧濛鬱上應鎮星水勝土復也上臨太陽雨水雪霜不時降濕

氣變物上應熒惑辰星辰戌天符之歲水勝而火絕熒惑減耀辰星明瑩逆守宿分有災也

○氣交變大論

五運不及之占

諸丁歲木不及燥乃大行生氣失應草木晚榮肅殺而甚

則剛木辟著悉萎蒼乾上應太白星金侮木之不勝也上臨陽明

生氣失政草木再榮化氣乃急上應太白鎮星其主蒼早

丁卯丁酉歲陽明上臨是謂天刑運也木氣既少土氣無制故化氣生成急速鎮星太白潤而明蒼色之物早凋落也

復則炎暑流火濕性燥柔脆草木焦稿下體再生華實齊

化上應熒惑太白火復其金太白減耀也白露早降收殺氣行寒雨

害物虫食甘黃脾土受邪赤氣後化心氣晚治上勝肺金

白氣乃屈上應熒惑太白星熒惑益明太白芒滅

諸癸歲火不及寒乃大行長政不用物榮而下凝慘而甚

則陽氣不化乃折榮美上應辰星水盛火衰也復則埃鬱大雨

且至黑氣乃辱上應鎮星辰星土復於水也

諸巳歲土不及風乃大行化氣不令草木茂榮飄揚而其

秀而不實上應歲星鎮星木盛土抑也復則收政嚴峻名草蒼

凋蒼穀乃損上應太白歲星金復木也上臨厥陰流水不冰蟄

虫來見藏氣不用白乃不復上應歲星巳巳亥歲也厥陰上臨火司于地

故流水不冰蟄虫不藏歲星如常也

諸乙歲金不及炎暑乃行生氣乃川長氣專勝庶物以茂

燥爍以行上應熒惑星收氣乃後上應太白星火盛金衰也復

則寒雨暴至乃零冰雹霜雪殺物陰厥且格陽反上行上

應辰星水復火也

諸辛歲水不及濕乃大行長氣反用其化乃速暑雨數至

上應辰星土盛水衰也上臨太陰則大寒數舉蟄虫早藏地積

堅水陽光不治上應鎮星辛丑辛未歲也土氣專盛木不得復政鎮星明也復則

大風暴發草晏木零生長不鮮黃氣乃損其穀不登上應

歲星木復土也凡五星之變應常不應卒氣有卒然而動者星亦不為之變也○氣交变大論

復氣應時占

木不及春有鳴條律暢之化則秋有霧露清凉之政春有

慘悽殘賊之勝則夏有炎暑燔爍之復

火不及夏有炳明光顯之化則冬有嚴肅霜寒之政夏有

慘淒凝凜之勝則不時有埃昏大雨之復

土不及四維有埃雲潤澤之化則春有鳴條鼓拆之政四維發振拉飄騰之變則秋有肅殺霖霽之復

金不及夏有光顯鬱蒸之令則冬有嚴凝整肅之應夏有炎爍燔燎之變則秋有冰雹霜雪之復

五星應化占

帝曰夫子之言歲候太過不及而上應五星今夫德化政令災眚變易非常而有也卒然而動其亦為之變乎岐伯曰承天而行之故無妄動無不應也卒然而動者氣之交

變也其不應焉故曰應常不應卒此之謂也帝曰其庶

何岐伯曰各從其氣化也如歲星之化以風應之災惑之化以熱應之之類是也

帝曰其行之徐疾逆順何如岐伯曰以道留久逆守而小

是謂省下以道謂順行留久謂過應留之日以道而去去

而速來曲而過之是謂省遺過也已去復來逆行而速委曲經過是謂遺其過而

省察也久留而環或離或附是謂議災與其德也如環之遠

也火議罪金議殺木水土議德也應近則小應遠則大近謂犯星猶在遠謂犯星去久大小

謂禍福之應

常之一其化减小常之二是謂臨視省下之過與其德也

德者福之過者伐之是以象之見也高而遠則小下而近

則大故大則喜怒邇小則禍福遠歲運太過則運星北越

北越謂背而行也運氣相得則各行以道無剋伐之嫌故守常故

歲運太過則畏星失色而兼其毋如木太過則不及則色土星色赤也



兼其所不勝如木不及則木星色白也○天氣制勝已地氣制已勝天制色地制形色兼其所不勝則制勝已 帝曰其災應何如岐伯曰亦各從其化也故時

至有盛衰凌犯有逆順五星所至之時王相為盛囚死為衰東行凌犯為順災輕西行凌犯

為逆災留守有多少留守日多則災深留守日少則災淺形見有善惡星喜則重也

為見善星怒躁宿屬有勝負徵應有吉凶矣二十八宿十

相生之勝負則吉凶亦異故五帝曰其善惡何謂也岐

伯曰有喜有怒有憂有喪有澤有燥此象之常也必謹察

之光色圓明不盈不縮怡然瑩然人見之而喜星之喜也

光色勃然臨人芒彩滿溢人見之畏星之怒也光色微

濯乍明乍暗星之憂也光色迥然不瑩不與眾

同星之喪也澤洪潤也燥枯燥也○氣交变大論

五氣動亂占

帝曰夫子之言五氣之變四時之應可謂悉矣夫氣之動

亂觸遇而作發無常會卒然災合何以期之岐伯曰氣之

動變固不常在而德化政令災變不同其候也東方生風

風生木其德敷和其化生榮其政舒啓其令風其變振

其災散落南方生熱熱生火其德彰顯其化蕃茂其政明

曜其令熱其變銷燦其災燔炳中央生濕濕生土其德溥

蒸其化豐備其政安靜其令濕其變驟注其災霖潰西方

生燥燥生金其德清潔其化繁斂其政勁切其令燥其變

肅殺其災蒼隕北方生寒寒生水其德淒滄其化清謐其

政凝肅其令寒其變凜烈其災冰雪霜雹是以察其動也

有德有化有政有令有變有災而物由之而人應之也氣

變大

五氣鬱發占

五運之氣鬱極乃發待時而作太過不及其發異也太過

者其數成不及者其數生土常以生也

土鬱之發巖谷震驚雷殷氣交埃昏黃黑化為白氣飄驟

高深擊石飛空洪水乃從川流漫衍田牧土駒化氣乃敷  
善為時雨始生始長始化始成雲奔雨府雨府太陰所在也霞擁  
朝陽山澤埃昏其迺發也以其四氣雲橫天山浮游生滅  
佛之先兆也

金鬱之發天潔地明風清氣切大涼乃舉草樹浮烟燥氣  
以行霧霧數起殺氣來至草木蒼乾金乃有聲山澤焦枯  
土凝霜鹵佛乃發也其氣五夜零白露林莽聲凄佛之先  
兆也

水鬱之發陽氣乃辟陰氣暴舉大寒乃至川澤嚴凝寒霧  
結為霜雪甚則黃黑昏翳流行氣交乃為霜殺水乃見祥  
陽光不治空積沉陰白埃昏暝而乃發也其氣二火前後  
太虛深玄氣猶麻散微見而隱色黑微黃佛之先兆也  
木鬱之發太虛埃昏雲物以擾大風乃至屋發不木有

變太虛蒼埃天山一色或氣濁色黃黑鬱若橫雲不起  
而乃發也其氣無常木發無時長川草偃柔葉呈陰松吟高山

虎嘯巖岫佛之先兆也

火鬱之發太虛腫翳太明不彰炎火行大暑至山澤燔燎  
林木流津廣廈騰烟土浮霜鹵止水乃減蔓草焦黃風行  
惑言濕化乃後刻終大温汗濡玄府其乃發也其氣四動  
復則靜陽極反陰濕令乃化乃成華發水凝山川水雪焰  
陽午澤佛之先兆也有佛之應而後報也皆觀其極而乃  
發也木發無時水隨火也水發在二火前後亦猶辰星之隨日也氣有多少  
發有微甚微者當其氣甚者兼其下徵其下氣而見可知  
也六元正紀大論○五氣所兼之化如水發而雷雪土發而飄驟木發而毀折金發而清明火發而暉昧皆兼下氣也

地理高下左右占

帝曰四時之氣至有早晏高下左右其候何如岐伯曰行有逆順至有遲速故太過者化先天不及者化後天帝曰願聞其行何謂也岐伯曰春氣西行夏氣北行秋氣東行冬氣南行故春氣始於下秋氣始於上夏氣始於中冬氣始於標春氣始於左秋氣始於右冬氣始於後夏氣始於前此四時正化之常故至高之地冬氣常在至下之地春氣常在六元正紀大論

六氣正變占

黃帝問曰六化之正六變之紀何如岐伯對曰夫六氣正紀有化有變有勝有復有用有病不同其候夫氣之所至也厥陰所至為和平少陰所至為暄太陰所至為埃溽少陽所至為炎暑陽明所至為清勁太陽所至為寒霧特化之常也厥陰所至為風府為豐啓少陰所至為火府為舒

榮太陰所至為雨府為圓盈少陽所至為熱府為行出陽明所至為司殺府為庚蒼太陽所至為寒府為歸藏司化之常也厥陰所至為生為風搖少陰所至為榮為形見太陰所至為化為雲雨少陽所至為長為蕃鮮陽明所至為收為霧露太陽所至為藏為周密氣化之常也厥陰所至為風生終為肅少陰所至為熱生中為寒太陰所至為濕生終為注雨少陽所至為火生終為蒸溽陽明所至為燥生終為涼太陽所至為寒生中為溫德化之常也厥陰所至為毛化少陰所至為羽化太陰所至為倮化少陽所至為羽化陽明所至為介化太陽所至為鱗化德化之常也厥陰所至為生化少陰所至為榮化太陰所至為濡化少陽所至為茂化陽明所至為堅化太陽所至為藏化布政之常也厥陰所至為飄怒大涼少陰所至為大暄寒太陰

所至為雷霆驟注烈風少陽所至為飄風燔燎霜凝陽明  
所至為散落溫太陽所至為寒雪冰雹白埃氣變之常也  
厥陰所至為撓動為迎隨少陰所至為高明焰為曠太陰  
所至為沉陰為白埃為晦暝少陽所至為光顯為彤雲為  
曠陽明所至為煙埃為霜為勁切為悽鳴太陽所至為剛  
固為堅芒為立令行之常也凡此十二變者報德以德報  
化以化報政以政報令以令氣高則高氣下則下氣後則  
後氣前則前氣中則中氣外則外位之常也大元正紀大論

在泉淫勝占

歲厥陰在泉風淫所勝則地氣不明平野昧草乃早秀  
少陰在泉熱淫所勝則焰浮川澤陰處反明  
太陰在泉濕淫所勝則埃昏巖谷黃反見黑  
少陽在泉火淫所勝則焰明郊野寒熱更平

陽明在泉燥淫所勝則霧霧清暝

太陽在泉寒淫所勝則凝肅慄慄俱至真要大論

司天淫勝占

厥陰司天風淫所勝則太虛埃昏雲物以擾寒生春氣流  
水不冰

少陰司天熱淫所勝怫熱至火行其政大雨且至

太陰司天濕淫所勝則沉陰且布雨變枯槁

少陽司天火淫所勝則溫氣流行金政不平

陽明司天燥淫所勝則木乃晚榮草乃晚生名木斂生莞  
于下草焦上首

太陽司天寒淫所勝則寒氣反至水且冰俱至真要大論

占六氣之勝

厥陰之勝大風數舉保虫不滋

少陰之勝炎暑至木乃津草乃萎

太陰之勝雨數至燥化乃見

少陽之勝暴暑消燥草萎水涸介虫乃屈

陽明之勝大涼肅殺華英改容毛虫乃殃

太陽之勝凝凜且至非時水冰羽乃後化至真要大論

占六氣之復

厥陰之復偃木飛沙保虫不榮

少陰之復赤氣後化流水不冰熱氣大行介虫不復

太陰之復大雨時行鱗見于陸

少陽之復大熱將至枯燥燔灼介虫乃耗

陽明之復清氣大舉森木蒼乾毛虫乃厲

太陽之復水凝雨冰羽虫乃死至真要大論

釋凡則害承乃制

經曰亢則害承乃制七則生化外列盛衰害則敗亂生大病此數句前人解說極多能會經旨者殊少詳其文意當云亢則害害則敗亂生化大病承乃制制則生化外列盛衰只作兩下解之為是夫天地之間五類生化互有所勝互有所制地氣制已勝天氣制勝已此以地氣之制已勝者言之也夫六氣之用各歸其所不勝而為化故太陰雨化施於太陽太陽寒化施於少陰少陰熱化施於陽明陽明燥化施於厥陰厥陰風化施於太陰此地之四方分為六步以應天外六節氣令之治者也天地之氣互為盈虛惡所不勝歸所同和同者盛之異者衰之當其位則盛非其位則衰地氣左遷於中天氣右行於外內外相因盛衰相倚故曰外列盛衰也若夫亢則傷害已勝不受勝已者之施化於是有勝則有復勝復更作敗亂生化之常故

上勝則天氣降而下下勝則地氣遷而上甚則易位氣交  
易則大變生而病作矣所謂害則敗亂生化大病者是也  
此一勝一制一正一變之異化也河間云亢則害承者之  
母氣於是承者乃起而制之是知有非位之勝復而不知  
制則生化外列盛衰為當位之正化也樓氏云火亢則害  
水承乃制之制生則化至冬著盛是以夏之暑生冬之寒  
化以冬之寒制夏之暑亢恐不相反之甚是知有當位之  
正化而不知害則敗亂生化大病為非位之勝復也安可  
卽以今日既亢之乖氣復為後日得制之平氣耶殊不知  
亢制字義甚明言亢則非平言制則非亢矣生化盛衰乃  
當位之常敗亂生化乃非位之變也二家全不分別何也

釋十九條

天有五行

人有五藏化五氣以

生喜怒憂思恐故五運之氣內應人之五臟諸風掉眩皆  
屬於肝諸寒收引皆屬於腎諸濕腫滿皆屬於脾諸氣膈  
鬱皆屬於肺諸痛痒瘡皆屬於心是也諸厥固泄皆屬於  
下謂下焦腎肝之疾也諸痿喘滿皆屬於上謂上焦心肺  
之疾也此皆五臟之疾病機由於內動者也天之三陰三  
陽化六氣以生寒暑燥濕風火內應人之六腑外引十二  
經絡諸熱瘧瘵皆屬於火手少陽三焦經也諸禁鼓慄如  
喪神守皆屬於火手少陰心經也諸逆衝上皆屬於火手  
厥陰心包經也諸瘕項強皆屬於濕足太陽膀胱經也諸  
腹脹大皆屬於熱足太陰脾經也諸躁狂越皆屬於火足  
陽明胃經也諸暴強直皆屬於風足厥陰肝經也諸病有  
聲鼓之如鼓皆屬於熱手太陰肺經也諸病附腫疼酸驚  
駭皆屬於火手陽明大腸經也諸轉反戾水液渾濁皆屬

於熱手太陽小腸經也諸病水液澄澈清冷皆屬於寒足少陰腎經也諸嘔吐酸暴注下迫皆屬於熱足少陽膽經也此皆十二經絡之邪病機由於外入者也劉河間以此著書漫然不分所屬殊不深考何也樓氏但糾其治法之偏而未及乎此故弁為正之云爾

醫學綱目序例

凡治法皆以正門為主枝門旁考之假如心痛門為正則其下率心痛胎前心痛產後心痛等枝門皆以心痛正門治法為主其卒痛胎前產後則旁考以佐之也

凡門分上下者其上皆內經之元法其下皆後賢之續法如穴法門上穴法門下是也標之上下亦然如針灸上皆內經元法鍼灸下皆後賢續法是也

凡所類之方皆先賢名方今號其名但號所編之人且如王海藏所編之方有仲景方有千金方有易簡方并種種名方今但號海藏之名實不及仲景并千金易簡等方也凡所類之方獨東垣海藏羅謙甫丹溪以扶護元氣為主可純依元方其餘諸方多是攻邪之劑善用之者必詳其人虛實灼見其實者可依元方若兼虛者氣虛必以四君

子相兼用之或各半作複方用之血氣必以四物湯兼用  
之或各半作複方用之庶不夭人長命也  
凡言運氣皆謂一歲之中長幼之病多相似者俗謂之天  
行時氣是也  
凡所載藥方在本條者宜考本條其有病在本條而方見  
別條者詳載目錄以便檢閱又有方名而無方藥者另立  
補遺以備參考  
凡傷寒藥方六經自相兼用不必另立別條

醫學綱目目錄

卷之一

陰陽臟腑部

陰陽

五臟

卷之二

陰陽臟腑部

診法通論

診虛實法入治法

診寒熱法入法

法

診病傳變

診病愈劇

診病生死

諸脈診病雜法

卷之三

陰陽臟腑部

治法通論

倒倉法

丸散法

服藥法

分兩法

製藥法

藥貴精專

煎藥法

卷之四

陰陽臟腑部

治虛實法

治上下法

診五臟虛實

診五邪相干

診五邪分虛實賊邪正



五邪相干

四君子湯

生脈散

益氣丸

人參黃芪湯

調中益氣湯

四物湯

三才丸

溫衛補血湯

八物湯

黃芪建中湯

雙和散

大補十全散

正氣天香散

導氣丸

通真丸

木香和中丸

木香檳榔丸

全真丸

神功導水丸

舟車神祐丸

大聖瀋川散

越鞠丸

順氣丸

金剛丸

牛膝丸

煨腎丸

清神益氣湯

稀涎散

豆參散

三聖散

二仙散

碧霞散

獨聖散

瀉青丸

安神丸

八物定志丸

瀉心湯

導赤散

錢氏益黃散

人參安胃散

瀉黃散

補肺阿膠散

瀉白散

補腎丸

補血丸

固真丸

三才封髓丹

八味地黃丸

離珠丹

還少丹

玉女長春不老丹

芎黃湯

小建中湯

菴仁承氣湯

四逆湯

麻黃湯

桂枝湯

承氣湯

養正丹

柴胡調經湯

瓜蒂散

青黛散

水芝丸

卷之五

治寒熱法

治發熱

勞瘵骨蒸熱

傳屍勞熱

產後發熱

治寒熱法

陰陽臟腑部

當歸補血湯

補中益氣湯

清涼飲子即四順散

三補丸

桔梗湯

清神散

龍腦飲子

涼膈散

立效散

石葦散

清金丸又名與點丸

抑青丸

千金地黄丸

門冬丸

清心丸

火府丹

當歸龍薈丸

回金丸

佐金丸

滋腎丸

木香金鈴散

牛黃散

妙香丸

黃連解毒湯

三黃丸

紫雪

柴胡升陽湯

火鬱湯俱本條

白虎湯太陽發熱

地骨皮散性來寒熱

桃仁承氣湯傷寒畜血

大小承氣湯潮熱

調胃承氣湯發熱

瀉心湯

導赤散

瀉青丸四方俱

解毒雄黃丸喉痺

勞瘵骨蒸熱

草還丹

瓊玉膏

清神甘露丸

黃芪膏子煎丸

補天丸

補腎丸

六味地黄丸加五味為腎氣丸

防風當歸飲子

黑地黄丸

柴胡飲子

地骨皮枳殼散

大金花丸

麥煎飲

人參柴胡散

秦艽鱉甲丸

人參地骨皮散

四物湯加減法

大黃蜜虫丸

百勞丸

五蒸湯已上俱本條

逍遙散

炙甘草湯傷寒悸

鷄酥丸咳吐血

小陷胸湯傷寒結胸

傳屍勞熱

太乙明月丹

取傳屍伏屍勞虫法

神人阿魏散

白茯苓湯

犀角紫河車丸

瀨肝散俱本條

產後發熱

人參湯

犀角飲子俱本條

卷之六

陰陽臟腑部

治惡寒

往來寒熱。外熱內寒外寒內熱

上熱下寒上寒下熱

產後往來寒熱

瘧寒熱

久瘧

瘧脹

產後瘧

治寒熱

升陽益胃湯

黃芪補胃湯

白朮附子湯

巴戟丸

胡椒理中丸

鐵刷湯

二氣丹

附子理中丸

大建中湯

天真丹

代冬膏

沉香桂附

六已寒丸

姜附湯俱本條

桂枝加附子湯傷寒方陽

汗自

神珠丸即神珠丹

八味地黃丸

還少丹三方俱虛寒法

茯苓散嘔吐清水

雙和散虛寒法

定志丸驚悸

菖蒲丸小兒言

益黃散虛寒法

小青龍湯傷寒效

四逆湯少陰下利

往來寒熱

調中湯

解風湯

防風湯

地骨皮散

柴胡散

地黃丸

既濟解毒湯俱本條

潤肺散效

大柴胡湯少陽寒熱

產後往來寒熱

柴胡四物湯

小柴胡加生地湯

增損柴胡湯

熱地散

增損四物湯

黃芪丸俱本條

瘧寒熱

桂枝羌活湯

麻黃羌活湯

白芷湯

桂枝石膏湯

桂枝芍藥湯

桂枝黃芩湯

雙解飲子

麻黃黃芩湯

白虎加桂枝湯

蜀漆散

牡礪湯

柴胡去半夏加括

姜湯

截瘧方

人參養胃湯

絕瘧青蒿丸

七寶湯

剋効飲子

辟邪丹

斷瘧如聖散俱本條

苑仁承氣湯傷寒畜血

小柴胡加桂枝湯傷寒太陽

小柴胡湯少陽寒熱

久瘧

藜蘆散

雄黃散

鱉甲煎丸

瘧母丸

十棗湯俱本條

三花利丸水

小胃丹內傷飲食

瘧脹

蒼朮湯條本

產後瘧

草菓飲子

生熟飲子俱本條

卷之七

陰陽臟腑部

刺灸通論

刺虛實

刺寒熱入治寒法

卷之八

陰陽臟腑部

穴法下

穴法下

卷之九

陰陽臟腑部

調攝宜禁

用藥宜禁

刺禁

灸禁

卷之十

肝膽部

諸風

卒中之初

中分淺深

中淺能言

中深難言 產中風 口噤 口眼喎斜

卒中之初

救急稀涎散

勝金丸俱本條

中淺

三黃湯

疎風湯

拯濟換骨丹

續命丹俱本條

中深

加減冲和湯

當歸連翹湯

玄參升麻湯

牢牙散

清肺飲子

潤腸丸

益氣調榮湯

地黃飲子

地黃煎

荆瀝湯

黃芪湯薰法

仲景續命湯

紫古加減續命湯

雲岐子加減法

三化湯

羌活愈風湯

四白丹

二丹丸

大秦芫湯

天麻丸

獨聖散

竹瀝湯

煮散

犀角防風湯

輕骨丹

風藥聖餅子

稀簽丸

正舌散

茯神散

地黃酒

防風湯

竹瀝湯

防已湯

獨活者散

保命金丹

活命金丹

解語丸俱本條

瀉青丸虛實法

至寶丹補遺

獨活丹

續命散二方痰

產中風

血風湯本條

口噤

分涎散

白朮酒俱本條

口眼喎斜

清陽湯

秦艽升麻湯

定風餅子

枳茹酒俱本條

癢

何首烏散

消風散

澡洗藥俱本條

卷之十一

肝膽部

眩

癩癩

子癩

破傷瘥

勞風

胎前瘥

產後瘥

瘥瘥

顛振

產從瘥癢

厲風

眩

鈎藤散

芩藜散

天麻半夏湯

羌活湯

羚羊角散

都梁丸

川芎散

養正丹

半夏白朮天麻湯

芩朮湯

旋覆花湯

獨聖散

搜風丸

白朮附子湯

二生散

澤瀉白朮湯俱本條

大豆紫湯瘥

芩歸湯婦人法

水煮金花湯乾嘔利

半夏加茯苓湯嘔吐

五苓散陽明渴

青黛散頭痛

癩癩

祛痰丸

礬丹丸

參硃丸

神應丹

琥珀壽星丸

密陀僧散

五癩丸

防風通聖散

風引湯

犀角丸

龍腦安神丸

珠子辰砂丹

烏頭丸

法煮草麻子

升陽湯俱本條

碧霞丹虛實法

沉香天麻湯小兒驚癩

子癩

葛根湯本條

瘥

防風當歸散

麻黃加獨活防風湯

瓜蒌加桂枝湯

桂枝加芍防湯

千金續命湯

柴胡加防風湯

倉公當歸湯

八物白朮散

桂枝加芍藥防風防已湯

附子散

桂心白朮湯

附子防風散俱本條

神朮加羌活麻黃

湯

白朮加桂心黃芪湯二方俱傷寒太陽

葛根湯傷寒太陽陽明本條不同

小續命湯方見前

大承氣湯陽明潮熱

勞風

皂角化痰丸嗽

胎前瘥

獨活防風湯

防風葛根湯俱本條

產後瘥

竹瀝湯

大豆紫湯

舉卿古拜散俱本條

破傷風

玉真散

羌活防風湯

蜈蚣散

白朮防風湯

大芩黃湯

江鱧丸

羌活湯

地榆防風散

養血當歸地黃散

俱本條

防風湯風中

瘥

人參益氣湯

獨活湯

胃風湯

薯蕷丸

續斷丸

牛黃散

續命煮散

獨活散俱本條

顫振

星附散

金牙酒俱本條

產後癩癧

愈風湯

增損柴胡湯

秦艽湯俱本條

厲風

醉仙散

四聖保命丹

祛風散

通天再造散

愈風丹

換肌散

二聖散

栝葉散

樺皮散

凌霄散

祛風丸

如聖散

補氣瀉榮湯俱本條

卷之十二

肝膽部

諸痺

行痺

痛疽

着痺而麻不仁

鶴膝風

攣

產後身痛

風痺

身痛

諸痺

升麻湯俱本條

行痺

桂枝芍藥知母湯

烏頭湯

防風湯

薏苡仁散

麝香丸

龍虎丹

附子八物湯

和血散痛湯

大羌活湯

麻黃湯

牛蒡子散

控涎丹

大豆蘗散

犀角湯

茵芋丸

控涎加朮仁湯

定痛丸

松節酒

松葉酒俱本條

痛痺

潛行散

二妙散

犀角升麻湯

四物蒼朮各半湯

活血丹



蒼朮復煎散

煖筋湯

活血應痛丸

八珍丸

烏靈丸

史丞相遇仙方

五加皮酒

姜桂諸熨法

拈痛散

紅藍花酒

虎骨丸

木瓜虎骨丸

麒麟竭散

趁痛散

姜黃散俱本條

茯苓丸補遺

着痺

芍藥補氣湯

人參益氣湯

除濕補氣湯

黃芪桂枝五物湯

清陽補氣湯

補氣升陽和中湯

溫經除濕湯

除風勝濕羌活湯

茯苓湯

烏頭粥

續斷丸

前胡散

蚘螂丸

換骨丹俱本條

神效黃芪湯日創健條

變

薏苡仁散俱前方不同

養血地黃丸

羚羊角湯

烏頭湯

薏苡仁湯

活血通經湯

煨腎散俱本條

身痛

拈痛湯

麻黃桂枝升麻湯俱本條

甘草附子湯太陽身痛

產後身痛

趁痛散本條

五積散太陽發熱

卷之十三

肝膽部

驚悸怔忡

產驚悸

心動

怒

善太息

目疾

赤腫

外障

內障

不能近視

不能遠視

雀目

目淚

風沿爛眼

倒睫拳毛

努肉攀睛

絲垢入目

視岐亂見

明目直視

自上視

驚悸怔忡

溫膽湯

半夏麻黃丸

鎮心丹

密陀僧散

寒水石散

定志丸

辰砂遠志丸

茯苓丸俱本

珍珠母丸

獨活湯二方俱

羌活勝濕湯腰痛

硃砂安神丸煩

茯苓甘草湯厥陰

炙甘草湯見傷寒

產驚悸

上寶散

大牡丹皮散俱本

諸目疾 赤腫

補肝散

止痛散

桔梗丸

針頭丸

救苦丸

芎辛湯

明目細辛湯

菊花散

四物龍膽湯

槐子散

川芎散

散熱飲子

洗肝散

地黃湯

助陽和血補氣湯

碧天丸

驅風散

碧雲散

神聖散

拔毒散

宣風散

廣大重明湯俱本

外障

羌活除翳湯

局方流氣飲

撥雲散

神仙退雲丸

羌活退翳湯

消翳散

五秀重明丸

羚羊角散

補陽湯

連栢益陰丸

升陽泄陰丸

百點膏

羌活退翳膏

退翳膏子

圓明膏

金絲膏

金露膏

夜光丸

蟾光膏

碧雲散

搐鼻方俱本

選奇湯翳

瀉青丸法虛實

內障

人參補胃湯

益氣聰明湯

圓明內障升陽湯

芩連湯

復明散

熟地丸

益陰腎氣丸

滋陰地黃丸

當歸湯

甘菊花丸

四神丸

柴胡散

補肝散

五福還瞳丹

羚羊角飲子

補肝散

羚羊角散

羚羊角湯

蘆薈丸

墜翳丸

除風湯

磁石丸

黃連羊肝丸

鎮肝明目羊肝丸

補肝散

養肝丸

熟地丸

益本滋腎丸

補腎丸

神麴丸俱本

不能近視

地芝丸條本

不能遠視

定志丸條本

雀目

蛤粉丸條本

目淚

當歸飲子

銀海止淚方

當歸湯

川芎丸俱本

風沿爛眼

蘆甘石散

紫金膏俱本

防風通聖散癰

倒睫拳毛

神効明目湯

防風飲子

神効黃芪湯

撥雲湯  
努肉攀睛

連翹飲子

青黛散俱本

還睛散

千金方

飛絲塵垢諸方

卷之十四

肝膽部

脇痛

脇痛氣逆

腋腫

腋臭

諸疝

癰疝

狐疝

產小腹痛

閉瘕遺溺

小便不通

淋

胎前產後淋

閼

小便數

小便黃赤

遺溺妊娠遺溺

產遺尿

前陰諸疾

陰縮陰挺

陰痿陰汗陰

痒陰臭

陰冷陰腫陰痛陰吹

筋

轉筋

霍亂轉筋

筋

脇痛

桂枝散

勻氣湯

芎藭湯

薏苡仁丸

枳殼煮散

大黃附子湯

神保丸

枳實散

調中順氣丸

沉香導氣散俱本

龍薈丸寒熱法

煮黃丸內傷飲食

控涎丹漸

腋臭

腋氣神効方

諸疝附小腹痛治法同

丁香練實丸

丁香疝氣丸

當歸四逆湯

玄胡苦練湯

胡蘆巴丸

川練散

天台烏藥散

木香練子散

抵當烏頭桂枝湯

烏頭煎

茴香散

金練散

沉香桂附丸

蒺藜湯

當歸生薑羊肉湯

控引舉丸

礪砂丸俱本

桂枝湯傷寒太陽

癩疔

香附散

海蛤丸

地黃膏子丸

安息香丸

念珠丸

金鈴丸

大戟丸

抵聖丸

雄黃散

失笑散俱本條

狐疝

蜘蛛散俱本條

小便不通

清肺散

茯苓戎鹽湯

滋腎丸

黃連丸

白花散

導氣除燥湯

括萎瞿麥丸

蒲灰散

滑石白魚

髮灰散

菴仁煎俱本條

猪苓湯

五苓散俱本條

癰疔淋病

琥珀散

茯苓琥珀湯

鹿角霜丸

石葦散

火府丹

石燕丸

海金沙散

八正散

葛粉丸

腎着湯

茯苓丸

巴戟丸

腎瀝湯

暝眩膏俱本條

胎前淋悶

茯苓散

歸母苦參丸俱本條

產後淋悶

茅根湯俱本條

小便數

茯苓琥珀湯

水芝丸

石脂神砂丹方滯下

真湯俱本條

遺溺

鹿茸丸

白薇散

茯苓丸俱本

神芩導水丸法虛實

產遺尿

桑螵蛸散

陰痿陰汗陰冷陰臭

龍膽瀉肝湯

固真湯

溫腎湯

補肝湯

清震湯

柴胡勝湯

椒粉散俱本

八味丸法虛實

霍亂轉筋

建中加木瓜柴胡湯

建中加附子當歸湯

湯

半夏湯

木瓜湯

一粒青金丹俱本

四君子湯法虛實

平胃散法寫

建中湯少陰

香薷散少陰

卷之十五

肝膽部

頭痛

產後頭痛

偏頭痛

雷頭痛

大頭痛

肩痛

頭重

頭風肩

不得臥

多臥

喉咽

喉痺

咽嗌痛

乳蛾

喉如梗狀

諸物哽咽

項頸強痛

頭痛

大青空膏

小青空膏

清上瀉火湯

補氣湯

安神散

川芎散

石膏散

荆芥散

玉真丸

神妙丸

羌活附子湯

川芎神功散

救苦神白散

黑龍丸

麻黃茱萸湯

順氣和中湯

青黛散

透頂散

茶調散

大州芎丸

神聖散

芎辛丸

徹清膏

乳香盞落散

茯苓半夏湯

白芷散

搐鼻川芎散

如聖散

瓜蒂神妙散

火筒散

頭風摩散方

頭風餅子俱本

半夏白朮天麻湯

產後頭痛

一奇散

加減四物湯

芎附散俱本

偏頭痛

川芎散

細辛散

白附散俱本

雷頭痛

茶調散

愈風餅子

升陽湯俱本

涼膈散俱本

大頭痛

普濟消毒飲子

黑白散俱本

眉痛

選奇湯俱本

頭重

紅荳散俱本

頭風痛

消風散俱本

萬病紫苑丸俱本

不得臥

酸束湯

鱉甲丸

真珠母丸

獨活湯俱本

羌活勝濕湯俱本

溫膽湯俱本

喉痺

荆芥湯

五香散

如聖勝金錠

解毒雄黃丸

烏犀角膏

備急如聖散

一字散

玉鑰匙

玉屑無憂散

開關散

神効散條本

桔梗湯嘔噎

半夏桂枝甘草湯少陰咽痛

小續命湯中風

咽噎痛

潤喉散

龍麝聚聖丹

祛毒牛黃膏

咽喉備急丹

增損如聖湯

利膈湯

桔梗湯

發聲散俱本

乳蛾

咽喉乳蛾方

粉香散

羅青散

玄參散

乾姜散俱本

喉如梗狀

半夏厚朴湯

諸物梗方

項頸強痛

木瓜煎

養神湯

椒附散俱本

卷之十六

心小腸部

心痛

卒心痛

妊產心痛

諸氣痛

胃痛胃滿

胃痺短氣

煩躁

虛煩

胎產煩躁

懊懣

瞽悶

譫妄

產譫妄

循衣撮空

飛屍鬼疰

喜笑

健妄

諸痛

諸逆衝上

噫

下氣

心痛

木附湯

扶陽助胃湯

金鈴子散

烏頭赤石脂丸

括萎韭白半夏湯



大建中湯

桂枝姜枳湯

果附湯

二姜丸

草豈寇丸

九痛丸

藁本湯

木香丸

礪砂丸

麻黃桂枝湯

化虫丸

補金散

取寸白虫方

木香三稜散

粉蜜湯

失笑散

手拈散

海蛤丸俱本條

煮黃丸內傷飲食

神佑丸水脹

小胃丸內傷飲食

厚朴丸胃滯

紫苑丸積塊

烏毒丸傷寒蛇厥

正氣天香散虛寒法

黃連湯

龍膽湯二方見後卒心痛

卒心痛

黃連湯

龍膽湯

走馬湯俱本條

胎前心痛

白朮散俱本條

產後心痛

火龍散

大巖蜜湯俱本條

失笑散心痛

諸氣痛

調氣湯

寬中丸

和氣散俱本條

胃痛胃滿

括萎萑白白酒湯

人參湯

枳朴大黃湯

枳實萑白桂枝湯

括萎萑白半夏湯心痛

結胃

漆澤湯嗽咳

上清散俱本條

胃痺短氣緩急

茯苓杏仁甘草湯

橘枳姜湯

虛煩

薏苡附子散俱本條

陳皮湯

淡竹茹湯

硃砂安神丸

妙香丸

梔豉湯

竹葉石膏湯

溫膽湯

酸棗湯

胎前虛煩

竹葉湯

知母丸

產後虛煩

竹葉湯

芍藥梔豉湯

三物黃芩湯

竹皮大丸

躁

霹靂散

譫妄

遠志丸

八毒亦散

茯神散

加減續命湯

太乙神精丹

蘇合香丸

還魂湯

大束湯

產後譫妄

奪命散

調經散

栝子仁散

循衣撮空

生地黄連湯

健忘

大聖枕中方

開心不忘方

定志丸

諸逆衝上

赤丸

噫

枳殼散

旋覆代赭湯

卷之十七

心小腸部

諸見血

衄血

久衄

產後衄

吐血

咳唾血

妊娠咳唾血

溲血

妊娠尿血

下血

中蠱下血

諸痿

注夏

解飢

舌

舌腫

舌卷

舌強

舌縱涎下

自齒舌

汗

自汗

頭汗

手足汗

無汗

盜汗

卒中暴厥

五絕

暴死暴病

諸見血

生地黄散

龍腦鷄蘇丸

文蛤散俱本條

黃芪桂枝湯疸黃

白芍當歸湯婦人血崩

當歸建中湯婦人產虛弱

桂婦六合湯婦人產虛弱

芎歸木附湯

增損胃風湯下血

黃芪四君子湯

當歸四逆加吳茱萸湯補遺

衄血

止衄散

畫粉散

麥冬飲子

生料鷄蘇散

寸金散

定命散

茜梅丸

御院麝香散俱本條

久衄

黃芩芍藥湯

三黃補血湯

地黄散俱本條

吐血

人參救肺湯

必勝散

鷄蘇散

大補血丸

五神湯

四生丸

瀉心湯

犀角地黄湯

加味芎歸湯

二合灰散

除濕湯

栝葉湯

門冬飲子

天門冬丸俱本條

理中湯少陰吐利

咳唾血

七傷散

恩袍散

地黄散

大阿膠丸

却勞散

五味子黃芪散

子芩散

黃芪鱉甲散

人參黃芪散

人參蛤蚧散

麥門冬湯

續斷散

紫苑散

三拗湯

蓮心散

鷄子散

鷄蘇丸

朱砂膏

百部丸

欬冬散

匾豆散俱本

甘桔加阿膠紫苑湯

人參半夏丸咳

桂苓甘露散補

溲血

玉屑膏

髮灰散

鹿角膠丸

小薊飲子

冬柴散俱本

律草汁法淋

升麻補胃湯

和中益胃湯

升陽除濕和

益智和中湯

黃連湯

芍藥黃連湯

涼血地黄湯

升陽除濕防風湯

當歸和血散

槐花散

結陰丹

椿皮丸

玉屑丸

平胃地榆湯

胃風湯

烏荆丸

黃土湯

赤小荳當歸散

蒜連丸

烏朮丸

諸痰

補益丸

龍虎丹

虎潛丸

加減四斤丸

芸苗丹

衛生湯俱本

健步丸

補益腎肝丸俱痰

神龜滋陰丸下

人參酒

商陸飯俱痰厥

汪夏

清暑益氣湯

黃芪人參湯

清燥湯俱本條

舌腫痛

金沸草湯

黑散子俱本條

烏犀膏喉痺

舌強舌卷

礬石散本條

舌縱涎下

神龜滋陰丸

通天愈風湯

清心導痰丸

清心牛黃丸俱本條

自汗

牡礪散

周衛湯

羌活勝濕湯

芪附湯

人參丸

白朮散

安胃湯俱本條

盜汗

當歸六黃湯

正氣湯

嚴氏黃芪湯

栝子仁丸

白朮湯

黃芪散

五仙丸俱本條

龍薈丸虛實法

牡礪散自汗

卒中暴厥

蘇合香丸

三物備急丸

大黃龍丸

附子理中湯

白薇湯

倉公散

全生活血湯

當歸附子湯

仲景救卒死方俱

解毒雄黃丸喉痺

乾姜附子湯遺補

五絕

一自縊

二摧壓

三溺水

四魔魅

五產乳諸法

卷之十八

心小腸部

癰疽

腫瘍

潰瘍

癰疽所兼諸症

又漏瘡

腫瘍

內疎黃連湯

內托復煎散

當歸黃芪湯

奪命丹

淨腹湯

白芷升麻湯

托裏溫經湯

內托榮衛湯

縮毒金粉散

羌活當歸湯

檳榔散

黃栢當歸湯

十宣散

托毒散

五香湯

五香連翹湯

內托散即護心散

排膿湯

托裏排膿生犀散

車螯散

保安湯

柞木飲子

內消丸

漏蘆湯方二

內消升麻湯

內消丸

單煮大黃湯

神仙追毒丸

消毒飲散

神効托裏散

回毒金銀花湯

黃芪散

黃芪四物湯

內固黃芪湯

阿膠飲子

牛膠飲

黃礬丸

國老膏

遠志酒

忍冬酒

安神散

黃連消毒飲

排膿散

當歸散

四虎散

乳香膏

內消金黃散

太白膏

針頭散

萬應針頭丸

獨勝散

騎竹馬灸法

木香散俱本條

千金托裏散方見下疔

瘡條

潰瘍

替針丸方二

托裏溫中湯

加味十全湯

麥飯石膏

猪蹄湯

雄黃散

醫方類聚

卷

神異膏

熱瘡寒膏藥

寒瘡熱膏藥

逼毒散

欽瘡口方

乳香散

飛紅散

生肌散

平肌散俱本

癰疽所兼諸症

竹葉黃芪湯

金銀花散

忍冬丸

黃芪六一湯

桑枝湯

五味子湯

犀角膏

和氣散

聖愈散俱本

久漏瘡

骨碎補丸方二

桂附丸

陷脈散

神應膏

烏金散

截疔散俱本

卷之十九

癰疽部分形狀不同

疔瘡

石癰

諸腫

癰癧

結核

癭瘤

偷針

天蛇頭代指

甲疽

乳癰乳岩

囊癰陰頭癰

便毒

貼骨癰

內癰有三

肺癰腸癰

胃脘癰

癰疽所發部分

琥珀膏

疔瘡

保生錠子

神聖膏藥

托裏散

破棺丹方二

金砂散

蒼耳散

蟾酥丹

奪命散

奪命丹

石癰

木香散虛

癰癧馬刀

三聖散

疔

太乙膏

剋効散

玉燭散

三聖丸

逆翹湯

必勝丸

白花蛇散

小犀角丸

蝸牛散

粉金散

清涼散餅

龍泉散

絳宮丸

連翹散堅湯

升陽調經湯

散腫潰堅湯

救苦勝靈丹湯

文武膏

托裏救苦神應丸

翠玉膏廉

化氣調經湯

瘰癧

追毒神異湯俱本

玉壺散

破結散

海帶丸

人參化癭丹

寶金散

生肌青龍散

一井散

小黃膏

點齋瘡方俱本

桔瘤方方

乳癰

神効瓜蒌散

立効散

橘皮湯

勝金丹

皂角散

連翹湯俱本

便毒

青皮湯

玉燭散俱本

貼骨癰

三生散林

肺癰腸癰胃脘癰

葶藶大東瀉肺湯

桔梗湯

葦葦湯

獨行方

如聖丸

濟生桔梗湯

桔梗白散

升麻湯

濟生排膿湯

薏苡附子敗醬散

大黃牡丹湯

薏苡湯

射干湯



復元通氣散俱本

小青龍湯傷寒

搜風湯

卷之二十

心小腸部

丹熯瘰癧

丹毒風毒

瘰癧

疥癬

紫白癩風附白

面瘡

癩頭瘡

口瘡唇瘡

牙疳瘡

耳內瘡

腎臟風陰瘡

下疳瘡

婦人陰瘡

臙瘡

脚氣瘡足跟

瘡

凍瘡

手足皴裂脚縫爛

反花瘡

惡瘡

雜瘡

疥瘡

顛撲損傷

金瘡

杖瘡

湯火傷

竹木刺入肉

箭頭入肉

漆瘡

通治諸般惡虫蛇咬

毒蛇咬

蜈蚣咬

蠅咬

蝎咬

班蜘蛛咬

刺毛虫咬

站咬

馬虎咬人

不咬

癩犬咬 野馬行瘡 猪馬面瘡

丹毒

漏蘆散

消毒丸

金花散俱本

神佑丸俱本

瘰癧

旋覆花丸俱本

疥

麻黃飲

消毒飲

一上散

藺茹散

木香散俱本

防風通勝散俱本

癬

苦參丸

何首烏散

栝脂膏

祛濕散俱本

烏頭丸紫白

紫白癩風白禿

龍蛇散

加減何首烏散

烏頭丸俱本

面瘡

洗面方

面油摩風膏

瑩肌如玉散

白附丹

俱本條

口瘡唇瘡

黃連升麻湯

祿袍散

蜜栢散

紅芍藥散

化毒法

多効散

牙疳

神功丸

俱本條

耳內瘡

黍粘子散

曾青散

黃連散

俱本條

腎臟風陰瘡

四生散

烏頭丸

俱本條

泄水丸

婦人陰瘡

追毒錠子

俱本條

洗塌散

甘濕散

苑枝薰法

蛇床子

俱本條

無瘡

翠玉膏

黃芪丸

二妙丸

俱本條

脚氣瘡足跟瘡

捷應散

俱本條

凍瘡

如神散

俱本條

手足皴裂脚縫爛

潤肌膏

俱本條

惡瘡

乳香消毒散

碧霞錠子俱本

顛撲傷損

內消方

走馬散

接骨丹

接骨散

定痛乳香神應散

定痛接骨紫金丹

聖靈丹

破血消痛湯

復元羌活湯

巴戟湯

當歸道滯散

奪命散

鷄鳴散

花蕊石散

苦薑散俱本

金瘡

生肌地黃散

未藥散

勝金方

劉寄奴散

王不留行散俱本

杖瘡

思代丹

乳香散

五護散

沒藥散

杖瘡丹俱本

鷄鳴散前傷

湯火瘡

保生救苦散

冰霜散

綠白散俱本

竹木針刺入肉諸方

箭頭入肉

踴跌膏

萬全神應丹俱本

諸虫蛇蜂蝎咬方

雄黃消毒膏

一上散俱本

馬虎熊犬咬諸方

蟬花散本

癩犬咬

定風散本

附猪馬畜瘡方

卷之二十一

脾胃部

內傷飲食

胎前傷食

痰症

痞

不能食

饑不能食

惡食

妊娠惡食

消瘴

上消

中消

下消

胎前產後渴

口燥咽乾

黃疸

產後發黃

食勞疴黃

黃汗

目黃

黑疸

內傷飲食

五苓散

除濕散

導飲丸

葛花解酲湯

烏梅丸

百益丸

枳朮丸

麴蘗枳朮丸

木香枳朮丸

檳榔丸

木香檳榔丸

保和丸

大安丸

三黃枳朮丸

除濕益氣丸

上二黃丸

枳朮導滯丸

白朮丸

半夏枳朮丸

木香乾姜枳朮丸

丁香爛飯丸

小胃丹

蠲飲枳實丸

金露丸

木香見睨丸

三稜消積丸

感應丸

神應丸

雄黃聖餅子

檳榔丸

煮黃丸

瓜蒂散俱本條

烏莓丸積

四逆加吳茱萸生姜湯

通脈四逆湯少陰下利

理中丸太陽發熱

備急丸中

胎前傷寒

木香丸

白朮散俱本條

百病皆生於痰

導痰湯

妙應丸加減法門控延母

滾痰丸

黃芩利膈丸

中和丸

小黃丸

祛風丸

導痰丸

川芎丸

五飲湯

倍朮丸

旋覆花湯

木香半夏丸

降痰丸俱本條

十束湯久瘧

大青龍湯傷寒太陽

小青龍湯傷寒

半夏加茯苓湯乾嘔五苓散前傷食

澤瀉白朮湯眩

厚朴大黃七物湯小腹痛

苓桂朮甘湯短氣

小半夏加茯苓湯嘔吐

甘遂半夏湯澀

真武湯太陰下利

痞

黃芪補中湯

葶藶丸

木香消痞湯

大消痞丸

黃連消痞丸

失笑丸

回金丸俱木條

枳實理中丸傷寒結胃

人參湯胃痛

半夏瀉心湯傷寒痞

枳朮丸

檳榔丸

煇黃丸三方內傷飲食

不能食

和中丸二方

七珍散

六神湯

異功散

寬中進食丸

交泰丸

麴朮丸

二神丸俱木條

木香枳朮丸

木香乾姜枳朮丸二方內傷飲食

人參半夏丸前

惡食

失笑丸痞

消癰

熬猪肚湯中消

羊肉冬瓜湯

麥冬飲子上消

化水丹上消

小承氣湯陽明潮熱

順氣散補遺

腎氣丸寒熱法

地黃丸虛實法

內化丸

鳳髓丹遺

上消

人參石膏湯

加減地骨皮散

人參白朮散

麥冬飲子二方

止渴潤燥湯

化水丹

蜜酒方

文蛤散

神効散

千里漿方二

芷母湯

文蛤飲

甘草石膏湯俱本

白虎加人參湯陽明

六味地黄丸虛實法

調胃承氣湯大陽發熱

三黃丸發熱

六味地黄丸虛實法

五苓散傷食

猪苓湯陽明渴

火府丹淋

白虎湯大陽發熱

涼膈散寒熱法

小柴胡湯少陽寒熱

四君子理中湯

中消

猪肚丸

順利散

參蒲丸俱本

下消

生津甘露飲子

和血養氣湯

地黄飲子

清涼飲子

甘露膏

千金地黄丸

黃連丸

麥冬湯

冬瓜飲子

三消丸

胡粉散

葛根丸

疔氣丸

茴香散俱本

黃芪湯瘧

胎前渴

葛根散

人參黃芪散

知母散俱本

產後渴

竹葉湯

玄胡索散

桃花散俱本

口燥咽乾

黃芪湯俱本

五味子湯

桑枝煎二方

黃疸

茯苓除濕湯

茵陳梔子湯

腎疸湯

桂枝加黃芪湯

麻黃醇酒湯

瓜蒂湯

梔子大黃湯

大黃硝石湯

黃連散

理中加茯苓湯

茵陳附子乾姜湯

穀疸丸

養榮湯

補中湯

穀疸丸

葛根湯

喘鼻瓜蒂散條本

茵陳散大陰

小柴胡湯

傷寒性來寒熱

小建中湯

大陰腹痛

小半夏湯嘔吐

食勞瘡黃

大温中丸

小温中丸

煖中丸

紫金丹

東礬丸

五方俱本條

黃汗

芪桂酒湯條本

目黃

青龍散條本

黑疸

硝石散條本

卷之二十二

脾胃部

腹痛

胎前腹痛

產後胎痛

湯鳴

嘔吐膈氣總病

嘔吐

吐

吐

惡心

嘔苦水

吐酸吞酸

嘔吐清水

嘔沫

嘔膿

嘔吐虫

吐利

關格

膈氣

反胃

噎

咽噎噎塞

口開目瞪

噎雜

噦

產後噦

腹痛

草薺薤丸

神聖復氣湯

益智和中丸

温胃湯

木桂湯

麻黃薤薺丸

厚朴湯

高良姜湯

附子粳米湯

益智散

五靈脂湯

芍藥甘草湯

厚朴三物湯

常歸丸

四物苦練湯

温中丸

大蒼朮丸

七氣湯俱本條

小建中湯

大陰腹痛

理中湯

少陰吐利

四通湯

真武湯

俱少陰

附子湯

傷寒

正陽散

回陽丹

俱傷寒

當歸四逆湯

厥陰

芍藥黃芩湯

胎前腹痛

當歸芍藥散

地黃當歸湯

芎歸湯

俱本

產後腹痛

卷荷散

黑白散

紫金散

立効散

下淤血湯

桂心丸

內補當歸建中湯

獨聖散

枳實芍藥散

俱本

黑神散

婦人

四物加玄胡沒藥

白芷湯

婦人

四物苦練湯

當歸生薑干

嘔吐

小半夏加茯苓湯

大半夏湯

加減二陳湯

藿香安胃散

藿香平胃散

丁香萊菔湯

猪苓散

竹茹湯

枇杷散

紅苳丸

俱本

香靈丸

半夏瀉心湯

傷寒

吳茱萸湯

少陰

四逆湯

吐

桔梗湯

木香散

荆黃湯

枳榔散

大黃甘草湯

金花丸

青鎮丸

茯苓澤瀉湯

白朮散

乾嘔

碧霞丸

俱本

獨參湯

傷寒

陳皮湯

條本



惡心

生姜半夏湯

茯苓半夏湯

柴胡半夏湯

蒲黃散

開胃散俱本條

吐酸吞酸

咽醋丸

服蒼朮法

乾姜丸俱本條

參黃丸泄

加減二陳湯

藿香安胃散見前

嘔吐

嘔吐清水

茯苓飲本條

嘔沫

半夏乾姜散本條

吐蚘

烏梅丸傷寒虵厥

吐利

黃芩加半夏生姜湯

黃芩湯

水煎金花丸俱本條

關格

大承氣湯陽明潮熱

番胃

紫沉丸

厚朴丸

附子丸

白朮木香散

白朮散

十膈氣散

豈薤散

新瓦散

人參利膈丸

大黃湯

玄胡粉

芫花丸

紅苴丸

丁香附子散

附子散

桂香散

鯽魚散俱本條

六丁丸即香靈丸見嘔吐

噎

漢防已湯

纏金丹

五噎膈氣丸俱本條

人參散大便秘

厚朴丸反

噎塞

吳茱萸丸俱條

黃芪補中湯痞

利膈丸番

滋腎丸寒熱法

消痞丸痞

嘈雜

導引丸內傷飲食

噯

陳皮竹茹湯

柿錢散

丁香柿蒂散

羌活附子湯俱木條

小承氣湯陽明朝熱

卷之二十三

脾胃部

泄瀉滯下通論

泄瀉

產後泄瀉

飧泄

滯下

久泄久利

胎前利

產後痢

大便不通

產後大便閉

大小便不通

產後大小便閉

泄瀉

胃苓湯

對金飲子

平胃散加減法

四苓散

益元散

參朮丸

甘遂半夏湯

白朮芍藥湯

蒼朮芍藥湯

蒼朮防風湯

升陽除濕湯

人參升胃湯

止瀉姜麴丸

固腸丸

訶子散

厚朴枳實湯

補脾丸

扶脾丸

蒼朮湯

訶子丸

赤石脂禹餘糧湯

朝真丹

漿水散

桂枝湯

白朮散

麴朮丸

止洩丸

附子溫中湯

鞠藭丸

桂香丸俱本條

進退大承氣湯下帶 涼膈散熱寒 四逆湯少陰下利

赤石脂丸少陰下利 乾薑湯遺補 消風湯

大柴胡湯少湯寒熱 水煎金花丸吐利 木香和中丸虛寒法

芍藥升麻湯 蒼朮地榆湯下滯 玉龍丸傷寒中暑

食泄

加減木香散 白朮湯 防風芍藥湯

蒼朮防風湯 補本丸 木香丸俱本條

宣風散小兒痘發熱 滯下

芍藥湯 玄青丸 利積丸

烟燭丸 香連丸 荳蔻香連丸

黃連阿膠丸 道氣湯 進退承氣法

芍藥黃芩湯 當歸導氣湯 紫參湯

定痛黑丸子 靈砂丹 陳麩丸

茯苓湯 神效越桃散 堅中丸

芍藥栝皮丸 加減平胃散 青六丸

蒼朮地榆湯 槐花丸 石脂神砂丹

水煎木香膏 斷下湯 白朮安胃散

訶子皮散 養臟湯 地榆芍藥湯

救命延年丸方二 阿膠梅連丸 黃連丸俱本條

感應丸內傷飲食 白頭翁湯少陰下利 升陽除濕防風湯

血下 建中湯少陰吐 理中湯少陰吐利

桃花湯少陰下利 胃風湯痰痙 膠艾湯遺補

附子理中湯惡寒法 震靈丹遺補

文洩久痢

白朮黃芩湯 五味子散 乾薑丸

聖餅子

肉寇丸

固中丸

洩瀉丸

訶黎勒丸

木香散

芍藥湯

麻黃升麻湯

小續命湯

胎前下利

大寧散

黃連湯

厚朴散

草果飲

產後痢

救急散

黃連丸

白頭翁加甘草阿

膠湯

當歸芍藥湯

大便不通

潤腸丸

活血潤腸丸

當歸潤腸湯

導滯通幽湯

潤腸橘杏丸

人參散

從容潤腸丸

益血丹

七宣丸

厚朴湯

檳榔散

大黃牽牛散

半硫丸

麻黃白朮湯

蜜煎道去

霹靂煎

通關散

宣積丸

麻仁湯

陽明胃實

大小便不通

車狗散

迴生神膏

掩臍法

卷之二十四

脾胃部

水脹通論

水腫

胎前水腫

產後水腫

少腹脹

少腹脹滿

胎前腹脹

水腫

防已黃芪湯

防已茯苓湯

越婢湯

甘草麻黃湯

杏子湯

導滯通經湯

白茯苓湯

大棗湯

羌活散

五加皮散

香蘇散

白丸子

葶藶丸

聖靈丹

赤茯苓丸

續隨子丸

三種散

無礙丸

茯苓散

取十種水病方

補藥方

三花神佑丸

海金砂散

海藻散

知母湯

復元丹

實脾散條本

蒲灰散淋

牡礪澤瀉散傷寒

中滿分消丸腹脹

胎前水腫

防已湯

葶藶散二方俱

產後水腫

大調經散

小調經散

奪魂散

加減吳茱萸湯條本

少腹脹

附子菘菹湯

索氏三和湯

調胃白木澤瀉湯

枳朮湯

水香化滯湯

小溫中丸

禹餘糧丸

桂枝去芍加麻辛附子湯

牛黃琥珀丸

防日椒薑丸

葶藶丸

楮實子丸

廣茂漬堅丸

四炒枳殼丸

沉香交泰丸

沉香海金砂丸

治腫木香散

香棗丸

厚朴七物湯

木香順氣湯

中滿分消湯

木香塌氣丸

中滿分消丸條本

白丸子淋

三補丸法寒

少腹脹滿

澤漆湯

晞露丸

烏喙丸

見睨丹

石英散

大黃甘遂湯

萬病丸條本

胎前腹脹

枳殼湯

紫金丹

抵聖湯

白聖散

俱本條

枳木湯

小腹

卷之二十五

脾胃部

積塊癥瘕

婦人血積

胎前產後積

息積

面部

面腫頰腮痛

面熱面寒

面青面塵

面赤

面黃

面白

面黑

頰車病

癩狂通論

狂

欲獨閉戶

啣而處

口部

口苦

口糜

口瘡

口臭喉腫

口疳消腫

唇

唇瘻

四肢

肉部

身重

怠惰嗜臥

羸瘦

奇病

積塊癥瘕

消塊和胃湯

磨積方

柳宗元纂救

方

萬病丸

乾柿丸

硝石丸

醋煮三稜丸

神功助化散

聖散子

紅丸子

雞爪三稜丸

礪砂煎丸

治瘕丸

玄胡索丸

荆蓬煎丸

二腎散

小阿魏丸

阿魏丸

破積導飲丸

小二稜煎

神效五食湯

流氣丸

肥氣丸

加減肥氣丸

伏梁丸

痞氣丸

加減痞氣丸

息奔丸

加減息奔丸

奔豚丸

肥氣丸

五靈丸

束膏丸

定喘葶藶丸

奔豚

聚散湯俱本

潤下丸咳

妙應丸痰

保和丸傷食

琥珀膏腫

婦人血積

當歸丸

加減四物湯

黑神丸

沒藥散

牡丹散

木香礞砂丸

桃仁煎俱本

胎前產後積

芍藥湯本

息積

磨積丸

化氣湯俱本

面寒而熱

升麻加黃連湯本

面白

巴戟丸俱

面黑

冲和順氣湯本

狂

鎮心丹

來麩膏

當歸承氣湯

辰砂散

寧志膏

防已地黃湯

驚氣丸

牛黃膏俱本

禁丹丸癩

口苦

龍膽瀉肝湯本

口糜

胡黃連散

必效散俱本

口臭喉腥

散膏丸湯散錄

甲

加減甘露飲

加減瀉白散俱本條

身重

甘薑苓朮湯

參朮湯俱本條

防已黃芪湯傷寒身重

怠墮嗜臥

人參補氣湯俱本條

蠱毒

辰砂丸

解毒丸二

青黛雄黃丸

礬灰散俱本條

解諸毒方

奇病諸方

卷之二十六

肺大腸部

咳嗽

乾咳嗽

咳嗽喉中作聲

暴嗽

久嗽

妊娠嗽

咳嗽

厚朴麻黃湯

澤漆湯

二拗湯

水養金花丸

化痰玉壺丸

天麻丸

小黃丸

白朮丸

玉粉丸

薑桂丸

太白丹

法製半夏

人參欬草散

紫蘇半夏湯

紫蘇飲

紫蘇散

杏參飲

利膈丸

杏仁煎

潤下丸

桔梗湯

白朮湯

白朮散

防風丸

皂角化痰丸

白龍丸

潤肺散

抑痰丸

溫脾湯

甘膽丸

瓜蒌丸

生薑甘草湯

桂枝去芍藥加皂

莢湯

九仙散

欬花清肺散

人參清肺湯

人參欬花散

安肺散

人參理肺散

黃連化痰丸

青礞石丸二



定嗽化痰丸

人參半夏丸

金珠化痰丸

人參清金丸

半夏溫肺湯

丁香半夏丸

溫胃化痰丸

胡椒理中丸

柴胡飲

杏子湯

搜風化痰丸

延壽丹

防風丸

川芎丸

團參散

人參欵花膏

補肺湯

欵花補肺湯

清肺湯

瀉火補肺湯

蛤蚧丸

大利膈丸

墜痰丸

透羅丹

清金丸

欵氣丸

紫參飲

貝母湯俱本

清金丸寒熱

磁婢加半夏湯

小青龍加石膏湯二方喘門

麻黃湯傷寒太陽

赤石脂禹餘糧湯少陰下利

桔梗湯傷寒咳

芎藭甘草湯厥陰

小柴胡湯少陽寒熱

黃芩加半夏生薑

易大吐

升麻湯傷寒陽毒

烏梅丸厥陰

麻黃附子細辛湯傷寒太陽

茯苓甘草湯厥陰

錢氏異攻散小兒疳積

吳茱萸湯少陰吐

厚朴湯大便不通

千縲湯喘

十束湯久瘧

稀涎散虛實

三聖散虛實

瓜蒂散太陽發黃

碧霞丹實虛

乾咳嗽

補肺法俱本

甘桔湯

咳嗽作聲

射干麻黃湯

久嗽

薰法二條

枳殼湯

生半夏湯

馬兜鈴丸俱本

蛤蚧丸咳

姪娠嗽

馬兜鈴丸

麻黃散

紫苑湯

桔梗散

俱本

卷之二十七

肺大腸部

喘

喘不得臥

產後喘

短氣

少氣

善悲

妊娠善悲

鼻塞

鼻淵

鼻鼽

鼻癰肉

酒齋鼻

鼻黑肩背痛

肩痛

皮膚

皮膚痛

皮膚索澤瘡

舌瘡

喉瘡

胎前產後瘡

脫肛

穀潰痛蝕

痔

喘

麥門冬湯

天門冬丸

越婢加半夏湯

小青龍加石膏湯

麻黃定喘

麻黃蒼朮湯

四磨湯

平氣散

加減瀉白散

槐角利膈丸

定喘飲子

木防已湯

太防已加茯苓芒硝湯

干縉湯

半夏丸

雙玉散

紫金丹

清金丹

化痰丸

人參平胃散

參蘇溫肺湯

加減瀉白散

加減三奇湯

紫參散

清金湯俱本

沉香滾痰丸

四七湯

即半夏厚朴湯咽如硬狀

人參半夏湯

葶藶大棗瀉肺湯

肺癆

白朮散

嗽咳

稀涎散

虛

調中益氣湯加減

法實

喘不得臥

神秘湯

琴桂五味甘草湯

真應散

紫金丹

俱本條

產後喘

血竭散

參蘇飲

旋覆花湯

見睨丸

俱本條

奪命丹

胞衣不下

小調經散

腫水

短氣

正元散

苓桂朮甘湯

俱本條

欬花補肺湯

嗽

茯苓杏仁甘草湯

橘枳生薑湯

二方胸痺

括蕞薤白半夏湯

心痛

腎氣丸

勞瘵

善悲

甘麥大棗湯

條本

鼻塞

麗澤通氣湯

溫肺湯

禦寒湯

溫衛湯

溫衛補血湯

萆澄茄丸

菖蒲散

俱本條

鼻淵

防風湯

蒼耳散

辛荑散

俱本條

鼻中瘰肉

羊肺散

莘萸膏

輕黃散

俱本條

酒齧鼻

鉛紅散

簡要方

粉黃膏

檳榔散

俱本條

升麻湯

傷寒陽毒

瀉青丸

虛實

肩背痛

通氣防風湯

條本

皮膚索澤

大黃蠶虫丸

勞瘵

葶莖湯

癰肺

喉痞

訶子湯

發聲散

玉粉丸

蛤蚧丸

通聲膏

俱本條

產後痔

七珍散

孤鳳丹

俱本條

脫肛

蝟皮散

香荆散

鐵粉散

俱本條

痔

秦艽蒼朮湯

秦艽白朮丸

蒼朮澤瀉丸

痔藥膏子

鱉甲丸

蓮花蓋散

七聖散丸

秦艽防風湯

秦艽羌活湯

當歸郁李仁湯

神應散

淋洗法

蒲黃散

薰痔法

枯痔法

割痔麻藥

黑地黃丸

俱本條

卷之二十八

腎膀胱

腰痛

胎前腰痛

產後腰痛

脊痛

寒熱厥通論

寒厥熱厥

產後寒厥

脚氣頑麻腫痛為痺厥

足痿軟不能為痿厥

脚氣衝心為厥逆

產脚氣

腰痛

立安丸

杜仲酒

麋茸丸

補腎丸

補陰丸

蒼朮湯

牛膝酒

獨活寄生湯

防風湯

川芎肉桂湯

獨活散

羌活湯

橘核散

如神湯

桃仁酒

地龍湯

橘核酒

熟大黃湯

羌活勝濕湯

摩腰丹

皂角膏

煨腎丸法虛實

八味腎氣丸法虛實 小續命湯中風

五積散發熱

腎著湯身重

胎前腰痛

通氣散

五加皮散

五加皮丸俱本

產後腰痛

紫金丸

生地黃湯

桃仁湯俱本

寒厥

加減白通湯本條

痺厥

竹瀝湯

風引湯

大驚甲湯

麻黃湯

獨活湯

厚朴湯

風引獨活湯

地黃丸

薏苡丸

勝駿丸

蒼朮丸

酒浸斗膝丸

當歸拈痛湯

羌活導滯湯

開結道官丸九

枳實大黃湯

茵芋丸

健步丸

十全丹

續斷丸

薏苡仁酒

虎骨酒

檳榔散

漂洗法俱本

越婢加白朮湯瘕厥

烏頭湯行痺

瘕厥

補益腎肝丸

健步丸

神龜滋陰丸

越婢加朮湯

左經丸

續骨丹

商陸飯

人參酒俱本

通天愈風湯縱

黃芪人參湯

清燥湯二方見

厥逆

三腕散

大腹子散

桑白皮散

薏苡仁散

礬石湯俱本

八味地黃丸法實

救三死方精塊

卷之二十九

腎膀胱部

耳聾

暴聾

耳鳴

耳腫痛

停耳

虫入耳

骨

牙齒痛

齒搖斷露

牙蛀牙不生

髮黃白

髮落不生

二陰

欠噫

欠伸

嚏

身體拘急

夢遺

白濁

恐

耳聾

燒腎散

嚴氏菴蓉丸

蠟彈丸

檳榔神芎丸

犀角散

茯苓散

地黃湯

薑蠶散

通神丹俱本條

復元通氣散俱本條

暴聾

蒲黃膏

龍腦膏俱本條

耳鳴

黃芪丸

柴胡耳鳴湯俱本條

耳腫痛

嚴氏犀角飲子

解熱飲子

苜蒲錠子俱本條

停耳

紅綿散

松花散

白蓮散

麝香散

禹餘糧丸俱本條

虫入耳諸方

齒痛

牢牙地黃散

鹹鬼散

清胃湯

當歸龍膽散

益智木律散

草薺散

立效散

細辛散

白芷散

獨活散

治虫散

雄黃定痛膏

追風散

定痛散

白牙散

透關散

牢牙散

刷牙方俱本條

麝香刷牙散

刷牙方俱本條

齒搖齧露

毛活散

黃連散

牢牙散方二

麝香散

取蛀牙法俱本條

甘露飲子小兒疳積

牙蛀牙不生

麝香散

救苦散

葶撥散俱本條

髮黃白

張天師草還丹

青絲散俱本條

髮落不生

滋榮散

三聖膏俱本條

夢遺

巴戟丸

金鎖丹

固真丹

補真玉露丸

秘真丸

八仙丹

珍珠粉丸

鳳髓丹

清心丸

桂枝龍骨牡蠣湯

天雄散

猪苓丸

烏金散俱本條

白濁

加減珍珠粉丸

鹿茸丸

茯苓丸

金箔丸

王瓜散

萹藨分清飲俱本條

恐

人參散

茯神散

補膽防風湯俱本條

卷之三十

傷寒通論 續傷寒通論

太陽症

發熱  
身體痛

惡寒  
頭痛

項強

太陽症

桂枝湯

麻黃湯

大青龍湯

溫粉方

桂枝加葛根湯

葛根湯

桂枝二越婢一湯

桂枝麻黃各半湯

抵當湯

麻黃附子細辛湯

柴胡加桂枝湯

發熱

調胃承氣湯

白虎湯

黃芩湯

調中丸

理中丸

神木湯

白朮湯

又黃芩湯

川芎

黃芪建中加當歸湯

九味

大白朮湯

五積散

參蘇

柴胡散

人參散

惡寒

四逆加人參湯

芍藥甘草附子湯

桂枝去芍藥湯

桂枝去芍藥加附子湯

頭痛

連翹葱白湯

葛根葱白湯

獨活湯

石膏川芎湯

項強

桂枝去桂加茯苓白朮湯

身體痛

桂枝加芍藥生薑人參新加湯

麻黃加朮湯

甘草附子湯

桂枝附子湯

白朮附子湯



麻黃杏仁薏苡甘草湯  
麻黃復煎湯

杏仁湯

卷之三十一

傷寒部

陽明症——胃實不大便

自汗

不得臥——潮熱

譫語

狂亂

捻衣摸牀——渴

嘔

乾嘔

少陽症——口苦咽乾

眩

往來寒熱

脇滿痛——胸滿

胸痛耳聾

少陽症續法

陽氣獨盛變陽毒

太陰症

腹滿

腹痛——發黃

少陰症——

但欲寐嗜臥

口燥舌乾——咽痛

吐

吐利

下利

厥陰症——

氣上衝心——饑不欲食

吐衄

厥

少腹滿囊縮

陰氣獨盛變陰毒

陽明症胃實不大便

麻仁丸

蜜煎導法

猪膽汁法

自汗

桂枝加附子湯

防風白朮牡蠣散

不得臥

黃連阿膠湯

酸棗仁湯

黃連解毒湯

梔子烏梅湯

潮熱

大承氣湯

小承氣湯

柴胡加芒硝湯

狂亂

鵲石散

防風黃連湯

渴

白虎加人參湯

五苓散

猪苓湯

文蛤散

人參湯

喘

葛根加半夏湯

乾嘔

赤茯苓湯

人參葛根湯

少陽症往來寒熱

小柴胡湯

大柴胡湯

柴胡桂枝乾薑湯

脇滿痛

十棗湯

陽毒

升麻鱉甲湯

陽毒升麻湯

陽毒梔子湯

大黃散

葛根散

黑奴丸

二丹砂丹

太陰症腹滿

桂枝加大黃湯

厚朴薑半夏參湯

桔梗半夏湯

腹痛

黃連湯

小建中湯

薑鹽湯

發黃

茵陳蒿湯

梔子柏皮湯

麻黃連翹赤豆湯

茵陳湯

五苓加茵陳湯

瓜蒂散

少陰症欲寐嗜臥

麻黃附子甘草湯

附子湯

四逆散

咽痛

甘草湯

桔梗湯

半夏散

苦酒湯

半夏桂枝甘草湯

吐

吳茱萸湯

乾薑芩連人參湯

建中湯

吐利

理中湯

四逆湯加猪膽汁方

香薷散

白朮散

訶子散

人參散

回陽散

增損縮脾飲

茯苓澤瀉湯

下利

四逆湯

白頭翁湯

真武湯

猪膚湯

麻黃升麻湯

白通湯

白通加猪膽汁湯

通脈四逆湯

黃芩湯

葛根連芩湯

桃花湯

赤石脂禹餘糧湯

赤石脂丸

三苜熟艾湯

薤白湯

赤石脂丸

地榆散

黃連阿膠湯

燥腸丸

七宣丸

枳實芍藥薑甘湯

厥陰症氣上衝心

瓜蒂散

桂枝加桂湯

李根湯

厥

常歸四逆湯

茯苓甘草湯

甘草乾薑湯

芍藥甘草湯

烏梅丸

五味子湯

少腹滿囊縮

正陽散

回陽丹

陰毒

陰毒甘草湯

正元散

退陰散

五聖散

白朮散

正陽丹

還陽散

返陰丹

火礮散

代灸塗臍膏

破棺丹

卷之三十二

傷寒部

合病併病汗下吐後等病

喘

身重

難轉側

遺尿

盜汗

面赤

壞病

戰慄振搖

筋惕肉瞤

叉手冒心

驚

悸

臟結結胸

痞氣同異

結胸

痞

煩

煩躁

欬

小便不利

小便難

尸厥鬱冒

意

澁

無汗

瘧狀

頭汗

舌白睛

動氣

鼻衄

下血

唾血

畜血

吐血

短氣

心痛

除中

下重

身熱惡寒身寒惡熱

瘧

瘧

狐惑

百合病

喘

桂枝加厚朴杏仁湯

甘草石膏湯

身重

防己黃芪湯

壞病

羊肉湯

戰慄振搖

茯苓桂枝白朮甘草湯

卷之三十二

三

驚

柴胡加龍骨牡蠣湯

桂枝去芍藥加蜀

漆牡蠣龍骨救逆湯

茯苓丸

犀角湯

麥冬茯苓飲子

悸

桂枝甘草湯

茯苓桂枝甘草大棗湯

炙甘草湯

結胸

大陷胸湯

小陷胸湯

三物白散

大陷胸丸

枳實理中丸

增損理中丸

穿結散

海蛤散

結胸灸法

痞

大黃黃連瀉心湯

附子瀉心湯

半夏瀉心湯

甘草瀉心湯

生薑瀉心湯

桂枝人參湯

旋覆代赭湯

桔梗枳殼湯

煩

梔子豉湯

梔子甘草豉湯

梔子乾薑湯

梔子厚朴湯

煩躁

薑附湯

茯苓四逆湯

桂枝甘草龍骨牡

礪湯

霹靂散

已寒丸

欬

小青龍湯

補肺散

阿膠散

桔梗湯

噫

如聖加枳實湯

如聖加人參藿香杏仁湯

噦

橘皮乾薑湯

半夏生薑湯

勻氣散

陰毒吃逆方

肉苳蔻湯

良薑湯

瘡狀

桂枝二麻黃一湯

動氣

防葵散

枳殼散

前胡散

鼻衄

犀角地黃湯

茅花湯

滑石湯

畜血

抵當湯

抵當丸

桃仁承氣湯

生地黃丸

吐血

麻黃人參芍藥湯

痲

射干湯

癰

黑膏方

葛根橘皮湯

玄參升麻湯

大青四物湯

猪膽雞子湯

消毒飲子

狐惑

雄黃散

治蠱桃仁湯

黃連犀角湯

雄黃錠散

百合病

百合知母湯

滑石代赭湯

百合雞子湯

百合地黃湯

括婁牡蠣散

百合滑石散

卷之三十三

傷寒部

勞復

陰陽易

四時傷寒不同

冬傷寒

春溫病

夏暑病

秋瘧疾

溫疫

風溫

濕

瘧

婦人傷寒 熱入血室

妊娠傷寒 產後傷寒

小兒傷寒

溫病

韓氏和解因時法

溫中法

灰包灸法

勞復

枳實梔子豉湯

牡礪澤瀉散

竹葉石膏湯

補脾湯

麥冬湯

雄鼠屎湯

七味葱白湯

陰陽易

燒棍散

竹皮湯

青竹茹湯

猥鼠糞湯

當歸白朮湯

溫病

升麻解肌湯

暑病

一物瓜蒂湯

桂枝石膏湯

梔子升麻湯

酒蒸黃連丸

橘皮湯

蒲黃散

黃芪湯

蒼朮石膏湯

桔梗散

消暑丹

消暑丸

玉龍丸

溫疫

老君神明散

聖散子

雄黃丸

務成子熒火丸

調中湯

風溫

知母乾葛湯

防已湯

婦人熱入血室

桂枝加芍藥湯

麻黃加生地黄湯

乾薑柴胡湯

小柴胡加地黃湯

小柴胡加牡丹皮湯

小柴胡加芩硝大

黃湯

桂枝加附子紅花湯

甘草芍藥湯

妊娠傷寒

黃芪解肌湯

表虛六合湯

表實六合湯

風濕六合湯

升麻六合湯

柴胡六合湯

大黃六合湯

人參六合湯

厚朴六合湯

梔子六合湯

石膏六合湯

茯苓六合湯

琥珀六合湯

膠艾六合湯

附子六合湯

四物大黃湯

桂枝芍藥當歸湯

安胎白朮散

芍藥湯

阿膠散

葱白湯

護胎方

梔子大青湯

產後傷寒

竹葉湯

玉露散

小兒傷寒

大青膏

雄黃膏

人參羌活散

七寶散

麻黃黃芩湯

升麻黃芩湯

大黃丸

薄荷散

枳殼半夏湯

藿香正氣散

小建中減桂加黃芪湯

和解因時法

調脈湯

葛根柴胡湯

人參桔梗湯

薄荷湯

防風湯

香芎湯

六物麻黃湯

七物柴胡湯

發表湯

人參湯

石膏湯

解肌湯



芍藥湯

知母湯

溫中法

溫中湯

橘皮湯

七物理中丸

厚朴丸

白朮湯

橘皮湯

二苓湯

熨法

厚朴丸

卷之二十四

婦人部

婦人治通論

調經

經閉

血崩

赤白帶

婦人通治

四物湯加減法

柴胡四物湯

芎歸湯

調經

四物加芩連湯

四物加芩朮湯

四物加葵

四物加地黃當歸湯

桂枝桃仁湯

柴胡丁香湯

琥珀散

交加散

交加地黃丸

益母草丸

土瓜根散

四物加黃芩湯

升陽舉經湯

紫石英丸

芩心丸

當歸散

經閉

五補丸

衛生湯

萬病丸

血極膏

紅花當歸散

牛膝散

溫經湯

牡丹散

通經丸

掌中金丸

礬石丸

桂枝桃仁湯

血崩

旋覆花湯

備金散

醋附丸

縮砂散

當歸芍藥湯

芎歸膠艾湯

益胃升陽湯

調經升陽除濕湯

柴胡調經湯

獨聖散

黃芪當歸人參湯

栢黃散

伏龍肝散

牡礪散

涼血地黃湯

小薊湯

芎藭酒

金華散

丁香膠艾湯

香薷散

五靈脂散

琥珀散

荊芥散

神應散

如聖散俱本

四物膠艾湯通

赤白帶

櫻皮丸

固腸丸

乳香散

苦楝丸

伏龍肝散

地榆膏

調經補血湯

地黃丸

桂附湯

坐藥龍盤膏

勝陰

回陽丹

酒蒸當歸丸

當歸附子湯

固真丸

補真潤腸湯

溫經湯

益母散

白芷湯俱本

摩腰膏腰

卷之二十五

婦人部

胎前症

求子

受胎

惡阻

妊娠經來

胎漏下黃汁或如荳汁

胎動不安

胎上逼心

跌撲毒藥傷胎

妊病可下胎

斷胎

胎自墮

十月未足欲產過期不產

縮胎法

坐草法

催生法

下死胎法

產後症

胎衣不下

血暈

血不下

血不止

虛弱

無乳

乳汁自出

求子

陰脫

蝨斯丸

大五補丸

增損三才丸

紫石英丸

盪胞湯

坐道藥俱本條

受胎

驗胎散紅

惡阻

半夏茯苓湯

茯苓丸

乾薑人參半夏丸

歸原散

人參橘皮湯

安胎飲俱本條

胎漏下血

立聖散

桂枝茯苓丸俱本條

胎漏黃汁

銀芎酒條本

胎動

永固丸

當歸散

養胎白朮散

胎上逼心

紫蘇飲條本

跌撲毒藥傷胎

佛手散

阿膠散

奪命丸俱本條

妊病可下胎斷胎

斷子法條本

胎自墮

醋附丸血

月未足欲聖

知母丸條本

縮胎

運生散

黑神丸

縮胎丸紅

束胎丸

滑胎枳殼散

安胎內補丸俱本條

催生

如聖散方

柞木飲子

神效乳硃丹

勝金散

催生丹

勝金丹

易產天麻丸

神效七聖散

如聖散

半夏湯

如聖膏

遇仙丹

立聖丹

如神散俱本

產後症

地黃丸

桃仁煎

黑神散俱本

胞衣不下

奪命丹

牛膝湯

備急丹

半夏湯

下胎丸俱本

花蓋石散俱本

血暈

黑龍丸血不

黑神散

如聖膏生

清礞散

荆芥散俱本

獨行散

紅花散

牡丹散俱本

芎歸芍藥湯俱本

血不下

黑龍丸俱本

血不止

芎歸芍藥湯

牡礞散俱本

產後虛弱

當歸羊肉湯

當歸及中湯

三元湯俱本

十全散法

無乳

立效方

湧泉散俱本

卷之三十一

小兒

治法通論

生下胎方

肝主風

角弓反張

卷之三十一

三一

搖頭

偏風

驚搐

驚癇

天弔

眼目

眼白多

雀目疔瘡

赤眼

通睛

偏墜

陰脫囊腫脫

囊

疝氣

小便不通

淋病

遺尿

生下胎疾

浴體

生地黄湯

百壽散

燒丹

生地黃湯

木瓜丸

燒丹

俱木條

偏風

全蝎散

條本

驚搐

塗顛法

鎮心丸

小黒龍丸

涼驚丸

利驚

鎮肝丸

五福化毒丹

瓜蔓

青白丸子

温白丸

釣藤

羌活膏

返魂丹

八仙

醒脾散

釀乳方

撩痰

芎藭散

油珠膏

補脾

前朴散

醒脾丸

蝎稍

回生散

梓朴散

豆卷

黃芪益黃散

奪命散

大黒

鎮驚丸

保命丹

温驚丸

抱龍丸

天麻散

天麻

七味羌活膏

釀乳方

編銀

地黄丸

瀉青丸

益黃散

導赤散

大青膏

小兒傷寒

小續

仰湯

白餅子

癩

安神丸法唐实

調中丸腹痛

異功散瀉

黃連安神丸大煩

寒水石丸大驚

麝香丸疔

辰砂丸補遺

紫雪熱

軟金丹遺補

桃枝丸積熱

史君丁丸疔

驚癇

五色丸

雌黃丸

蛇黃丸

沉香大麻湯

牛黃丸

得效方

斷癰丹俱本條

奪命丹驚

天弔

九龍控涎散

釣藤俱本條

瞿目疔眼

養肝丸

龍膽以子俱本條

通睛

生毒丸俱本條

小便不通

拾頭散

木通散

冬葵子散俱本條

喉痺

碧霞丹本條

卷之三十七

小兒部

心主熱

潮熱

積熱

溫病

變蒸熱

心痛

美舌

重舌

木舌

舌白胎

鼻衄

遲言

盜汗

自汗

癰癤

腮腫

惡核瘰癧

赤丹

疥癬

眉煉

耳瘡附凍

面瘡

口瘡

癩頭瘡

脚凍瘡

痘疹治法通論

痘出太密

出不快 瘵塌 痰白色 黑陷倒靨

寒戰 發熱 寒熱 痘渴

渴瀉 瀉不渴 吐逆 腹脹

脹痛 痘喘 大便秘 餘毒

痘入目 咽痛 痘風 癩搖

痘瘡痛 膿而不流 痘後瘡癩 痘癰

中惡 客忤

潮熱

地骨皮散 生犀散 犀角散

秦艽散 金星丸俱本條 瀉白散匿突法

甘桔湯大人乾咳 凉膈散治熱 四逆湯傷寒下利

拾頭散小便不通 桂枝芍藥湯瘧寒熱 香薷丸汗

四順飲即清涼飲子見發熱 奪命散驚風 惺惺散痘

積

紅綿散 六神散 銀白散

桃枝散 梔豉飲子俱本條

變蒸熱

紫霜丸本條

心痛

靈礬散本條

鼻衄

地黃湯本條

遲言

首蒲丸

盜汗

黃芪散

雞頭丸俱本條

虎杖散俱本條

自汗

香衣丸本條

赤丹

防已散

荆芥散

解毒散方二

白玉散

生料四物湯俱本條

疥癬

苦瓠散

青金散俱本條

耳瘡

白欬散本條

口瘡

如聖散

吐礪散俱本條

痘法通論

安裏解毒防風湯

升麻葛根湯

惺惺散

四物解肌湯

防風蒼朮湯

黃栢膏

胡荽湯

消毒救苦湯俱本條

當歸丸

束變百祥丸俱痘大便秘

枳實丸

枳木丸

神應丸三方俱傷食

白虎湯太陽發熱快

八正散淋

十二味異功散不出

葛根湯傷寒太陽

七味肉苳蔻丸瀉不渴

甘露飲咽痛

小柴胡湯少陽寒熱

玉露散瀉

出太密

鼠粘子湯

調肝散俱本條

出不快

錢氏消毒飲

六一湯

活血散

陳氏異功散

藍根散

鼠粘子湯



化毒湯

透肌湯

甘桔加梔子湯

水解散

四聖散

紫草廻班散

紫草木通散

人參蟬蛻散

紫草散

絲瓜湯俱本

犀角地黄湯血

升麻葛根湯補遺

升麻黃芩湯

麻黃黃芩湯傷寒小兒

黑陷倒靨

紫草散

回生散

麻黃湯

猪尾膏

龍腦膏子

四蟲散

百祥丸

牛李膏

無比散

薄荷散俱本

發熱

連翹散

梔子金花丸

三黃丸

宣風散

通膈丸俱本

四聖散

紫葳木通散俱出

寒熱

太和散俱本

渴

六味人參麥冬飲條

七味人參白朮散

渴消

十一味木香散瘧渴

渴瀉

十一味木香散條

瀉不渴

七味荳蔻散條

痘喘

杏甘湯

人參清膈散

前胡枳殼湯俱本

宣風散熱發

大便秘

當歸丸

棗變百祥丸

洗心散俱本

痘入目

蟬蛻散

地黃散

決明散

撥雲散

蜜蒙花散

通聖散

蛤粉散俱本

黃柏膏治法

調肝散瘰

羊肝散即下

咽痛

如聖餅子

甘露飲子

甘草桔柳升麻湯

鼠粘子湯

消毒散俱出

地黃丸俱本

癩瘡痛

五物木香散俱本

膿而不痂

雄黃散

痘癰

連翹散俱本

綿璽散

木香散俱本

中惡

滅癩藥俱本

龍腦膏俱本

容忤

珠散俱本

卷之三十八

小兒部

脾主濕

吐瀉

吐

吐水吐虫

泄瀉

乳食不化

赤白痢

腹脹附丁

水腫

疝

疝虛羸

鶴節

宿食

痞

嘔露

癖

脾弱多困

渴

大小便秘

黃疸

腹痛

鵝口

口瘡見心部

口噤

滯頤

臍風囁口

吐瀉

白附丸

玉露散

一名甘露飲

和中散

和胃丸

金液丹

荳蔻散

錢氏異功散

温中丸

半夏散

白餅子癩

益黃散

虛實法

開胃丸

吐

萬安膏方

朱沉丹

定吐紫金散

香銀丸

白朮散

藿香散

明冬飲

清膈飲子

鐵粉丸

二氣散

俱本條

泄瀉

萬安膏吐

蘇合香丸碎

平胃散大人世寫

四君子丸疝

赤白痢

白附香連丸

荳蔻香連丸

木香丸

小香連丸

黃栢丸

釀乳法

黃連加減例俱本條

腹脹

塌氣丸

調中丸

阿魏丸

小阿魏丸

肥兒丸

六神丸

十全丹

中滿分消丸

消痞丸

升陽滋血湯

麻黃升麻湯俱本條

白餅子瘕

解毒丸瘕

大黃丸小兒傷寒

紫霜丸瘕

瘕

史君子丸

厚腸丸

芎朴丸

大蘆薈丸

胡黃連麝香丸

榆仁丸

沒石子丸

紅鉛散

乳香丸

蘭香散

龍骨散

白粉散

五福化毒丹

胡黃連丸

木香丸

如聖丸

麝香丸

睡驚丸

驚甲散方二

猪肚丸

龍膽丸

烏犀丸

化虫丸

大胡黃連丸

大蕪荑湯

龍粉丸

三稜散

黃龍丸

膽礬丸

肥兒丸

蘆薈丸

五疳保童丸

生筋散俱本條

涼驚丸驚咳

安神丸虛實法

二丁丸瘕

進食丸瘕

疳虎羸

蘆薈丸

露星膏

橘連丸

一一聖丸俱本條

木香丸

胡黃連丸疳並

宿食

消乳丸

七聖丸俱本條

痞

甘遂散條本

枳朮丸傷食

枳實理中丸傷寒結胸

瘕

白餅子

進食丸

雙聖丸

珍珠丸

消積丸

丁香化癖散

二丁丸

紫霜丸俱本條

渴

白朮散消

大小便不通

握宣丸

郁李仁丸俱本條

黃疸

加減瀉黃散

梔子栝皮湯

犀角散

連翹赤小豆湯

消食丸

茯苓滲濕湯

瓜蒌散俱本條

茵陳湯傷寒發黃

五苓散陽明

益黃散實

史君子丸疳

調中丸

人參白朮散消渴

腹痛

釣藤膏

魏香散

蒜乳丸

調中丸

當歸丸

三稜散

安虫散

安虫丸

蕪荑散俱本條

三黃丸虛實法

消積丸

白餅子俱

白朮散渴

滯頤

溫脾丹本條

清心導痰丸舌縱涎下

撮口瘡風

栝墨散本條

卷之三十九

小兒部

肺主燥

咳嗽

嗽膿血

喘

馬脾風

悲哭

夜啼

瘡

鼻

龜胸

龜背

脫肛

脫肛瘻

腎主虛寒

解顛

顛填

行遲齒遲髮遲

停耳

呵欠

額黑唇青

雜病寒熱

瘡

繼病

五硬五軟

咳嗽

葶藶丸

人參荆芥散

麻黃湯

漏銀丸

百部丸

紫蘇子散

黃芪湯

塗唇膏俱本

瀉白散

補肺阿膠散俱虛實法

百禪丸痘黑

白餅小瘰

白附丸吐瀉

嗽膿血

甘桔散本條

喘

萬金丹小兒

馬脾風

牛黃奪命散

無價散俱本

悲哭

龍齒散本條

夜啼

五味子散

燈花散俱本

當歸丸俱腹痛

蒲黃散舌

牡礪散本條

瘖

通關散本條

鼻

辛荑膏本條

脫肛

五倍子散

赤石脂散

水聖散俱本

解頤

天南星散

三辛散俱本

補腎地黄丸勞

行遲齒遲髮遲

五加皮散

羚羊角丸

芎黃散

香薷散俱本

停耳

紅玉散

湯氏龍黃散俱本

額黑唇青

補陽湯本

雜病寒熱

平胃散大人

進食丸痲

瘡

萬金丹

草菓飲

露星散

小柴胡湯

青皮湯

養胃湯

鬼哭散

驚甲飲子

大腹皮湯

四獸散

戩瘡丹俱本

繼病

龍膽湯本

卷之四十

運氣部

運氣總論

南北政

六節盛衰

盛衰正變

歲步終始

升降交接

勝復盈虛

運氣應人

藥應陰陽

歲味歲穀

逆從反佐

內外調治

治先歲氣

約方

氣至太過不及占

應時應化占

動亂靜法占

一ノ區置中統自目録

地理古

正變海勝勝復古

釋亢則害

釋炳機



