

治準繩

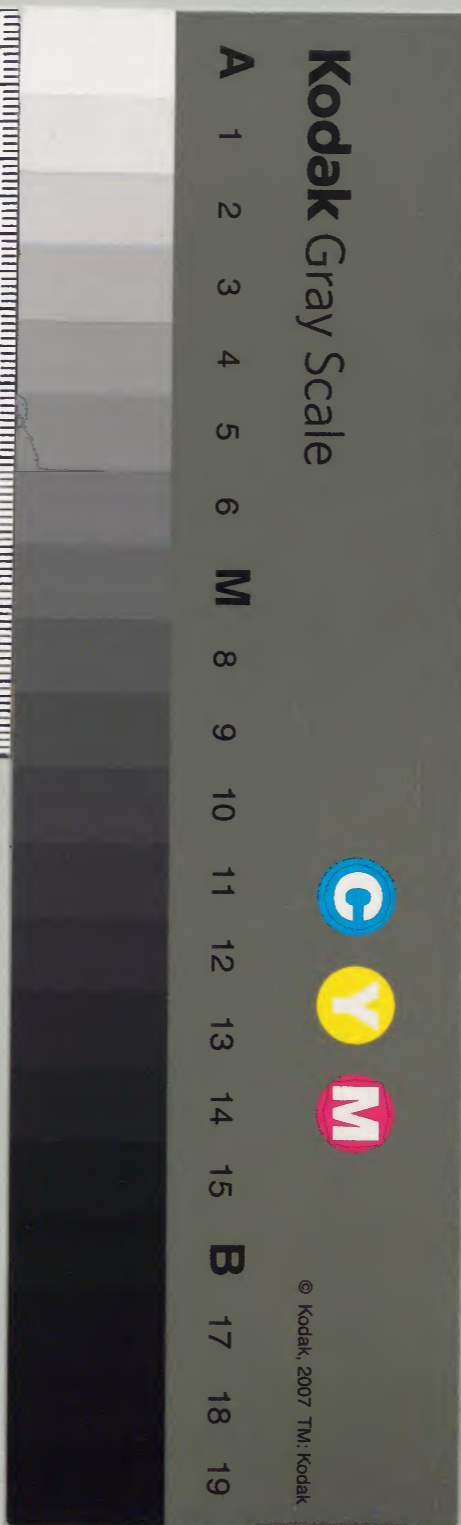
六之三

弟陰諸疾
交腸
脫肛
痔

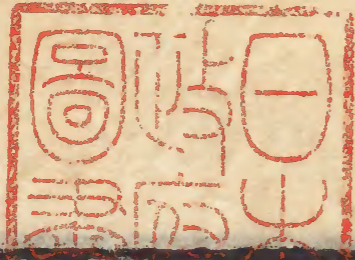
疝
腸鳴
穀道痒癩

漢書門類	一	三〇	二	一
函	一	四	二	一
架	六	五	二	一
冊	五	四	二	一

內閣文庫	一	三〇	二	一
漢書	一	四	二	一
架冊號類	六	五	二	一
函	五	四	二	一



醫學五守宿
卷之三



前陰諸疾

陰縮陰縱
陰冷陰痺

陰痿
陰腫痛

陰汗臊臭
陰吹

前陰所過之脉有二一曰肝脉二曰督脉經云
足厥陰之脉入毛中過陰器抵少腹是肝脉所
過也又云督脉者起於小腹以下骨中央女子
入繫廷孔循陰器男子循莖下至篡與女子等
是督脉所過也

陰縮陰縱

陰縮謂前陰受寒入腹內也陰縱

謂前陰受熱挺長不收也經曰足厥陰之筋傷
於寒則陰縮入傷於熱則縱挺不收治在行水

前陰諸疾

桂龍

百三

清陰氣是也。丹溪治鮑兄二十餘歲玉莖挺長腫而痿皮塌常潤磨股不能行兩脇氣上手足倦弱先以小柴胡加黃連大劑行其濕執畧加黃蘗降其逆上之氣其挺腫漸收漸減及半但莖中有堅塊未消遂以青皮為君佐以散風之劑未服外以絲瓜汁調五倍子末傅而愈。平江王氏子年三十歲忽陰挺長腫而痛脉數而實用朴硝荆芥湯浸洗又用三一承氣湯大下之愈。內經刺灸前陰挺長之法有一經云

足厥陰之別名曰蠡溝去內踝五寸別走少陽其病實則挺長取之所別是也。內經診陰縮而死者皆屬肝傷經云肝悲哀動中則傷魂魄傷則狂妄不精不精則不正當陰縮而攣筋兩脇骨不舉毛悴色天死於秋又云厥陰終者喜溺舌卷卵上縮是也。

陰痿 陰痿皆耗散過度傷於肝筋所致經云足厥陰之經其病傷於內則不起是也。腎脉大甚為陰痿。運氣陰痿皆屬濕土制腎經云

太陰司天濕氣下臨腎氣上從陰痿氣衰而不
舉是也仲景八味丸治陽事多痿不振今依
前方夏減桂附一半春秋三停減一疾去精足
全減桂附只依六味地黄丸此法可治傷於內者陰痿
弱兩丸冷陰汗如水小便後有餘滴臊氣死醫
并前陰冷惡寒而喜熱膝亦冷此肝經濕熱宜
固真湯柴胡勝濕湯此法可治濕氣制腎者腎脉大右
尺尤甚此相火盛而反痿宜滋腎丸或鳳髓丹
陰汗臊臭陰冷陰痒 陰汗濕痒用大蒜煨剝

去皮爛研同淡荳豉末搜和丸桐子大朱砂為
衣每服三十九棗二枚燈心數莖煎湯空心送
下陰汗不止內服青蛾丸外用爐甘石一分
真蛤粉半分乾撲或蜜佗僧和蛇牀子研末撲
之東垣治一富者前陰間常聞臊臭又因連
日飲酒腹中不和夫前陰者足厥陰之脉絡陰
器出其挺末臭者心之所走散入於五方為臭
入肝為臊臭此其一也當於肝經中瀉行間是
治其本後於心經中瀉少衝以治其標如惡針

當用藥除之治法當求其本連日飲酒夫酒者
 氣味俱能生濕熱是風濕熱合於下焦為邪故
 經云下焦如瀆又云在下者引而竭之酒者是
 濕熱之水亦宜決前陰以去之是合下焦二法
 治之宜龍膽瀉肝湯柴胡入肝為引用澤瀉車
 前子木通其淡滲之味利小便亦除臊臭是謂
 在下者引而竭之生地黄草龍膽之苦寒瀉酒
 濕熱更兼車前子之類以徹肝中邪氣肝主血
 用當歸以滋肝中血不足也面色痿黃身黃

脚軟弱無力陰汗陰莖有天色宜溫腎湯前
 陰如米冷并冷汗兩脚痿弱無力宜補肝湯
 溺黃臊臭淋瀝兩丸如米陰汗浸兩股陰頭亦
 冷正值十二月天寒凜冽霜雪交集寒之極矣
 宜清震湯兩外腎冷兩髀樞陰汗前陰痿弱
 陰囊濕痒臊氣宜柴胡勝濕湯○千金方有入
 陰冷漸漸冷氣入陰囊腫滿恐死日夜痛悶不
 得眠取生椒擇之洗淨以布帛裹着丸囊冷厚
 半寸須臾熱氣大通日再易之取出瘥○本事

方曾有入陰冷漸次冷氣入陰囊腫滿晝夜悶
疼不得眠煮大薊汁服立瘥。前陰兩丸濕痒
秋冬尤甚冬月減宜椒粉散。腎囊濕痒先以
吳茱萸煎湯洗之後用吳茱萸半兩寒水石三
錢黃蘗二錢半樟腦蛇牀子各半兩輕粉一錢
白礬三錢硫黃二錢檳榔三錢白芷三錢爲末
換之。

陰腫痛。風熱客於腎經腎虛不能宣散而腫
發歇疼痛聖惠沉香散沉香五錢檳榔一兩丹

參赤芍藥白蒺藜去刺炒製枳殼赤茯苓各七
錢半空心溫服。腫而有氣上下攻注脹悶聖
惠木香散木香半兩赤茯苓一兩牡丹皮澤瀉
各七錢半防風半兩檳榔一兩郁李仁一兩湯
浸去皮微炒爲末食前溫酒服。小蟠葱散五
苓散生料和四兩重依方加檳榔半兩茴香炒
八錢川練肉半兩薑葱煎空心服。腫痛不可
忍雄黃二兩研白礬二兩甘草二尺煮水三升
稍熱浴之。又雞翅燒灰爲末空心粥飲調下。

錢患左取左翅患右取右翅又取伏龍肝以雞
子白和傳之又馬齒莧搗汁或桃仁去皮搗爛
或蛇牀子末雞子黃和三者各可傳之痛用
苦練樹向陽根木香吳茱萸檳榔為末醋糊丸
熱酒不拘時服卒痛如刺大汗出小蒜一升
韭根一斤楊柳根一斤剉酒三升煎沸乘熱熏
之陰莖痛是厥陰經氣滯兼熱用甘草稍蓋
欲緩其氣耳若病淋而作痛似難一槩論之必
須清肺氣而清濁自分矣氣虛六君血虛四物

等各用黃蘗知母滑石石葦琥珀之類婦人
陰腫腎痛枳實半斤切碎炒熱布裹包熨之冷
即易

陰吹 胃氣下泄陰吹而正喧此穀氣之實也
膏髮煎導之

疝病古方有以
小腸氣有以
為膀胱氣子和
竹溪主肝經言

疝

或問疝病古方有以為小腸氣者有以為膀胱
氣者唯子和丹溪專主肝經而言其說不同何
以辨之曰小腸氣小腸之病膀胱氣膀胱之病
疝氣肝經之病三者自是不一昔人以小腸膀
胱氣為疝者誤也殊不知足厥陰之經環陰器
抵少腹人之病此者其發擊丸脹痛連及少腹
則疝氣之係於肝經可知矣小腸氣俗謂之橫
弦豎弦遶臍走注少腹攻刺而膀胱氣則在毛

至疝痛也
中藏府之痛
疝而名者
內至任脉为
病男子内结
疝
子
帶
脉

際之上小腹之分作痛與疝氣之有形如瓜有聲如蛙或上於腹或下於囊者不同也但小腸膀胱因經絡並於厥陰之經所以受病連及於肝則亦下控引睪丸為痛然止是二經之病不可以為疝也趙以德曰此條本為睪丸之疝立名然內經以疝者痛也有腹中藏府之痛一以疝而名者故通敘於此其腹中五藏之疝得以就此而考焉有睪丸之痛內經謂任脉為病男子內結七疝女子帶下瘕聚衝脉為病逆氣

心
心

裏急然稱任脉有七疝名無疝之狀及按諸篇以雙字命其名者曰癰疝者以三陽為病發寒熱痿厥其傳為癰疝及陽明司天與之勝肝是動病足陽明筋病皆為瘕疝謂厥疝者面黃脉之至大有虛有積氣在腹中厥氣名曰厥疝謂疝瘕以脾傳邪之間病名疝瘕少腹窵熱而痛出白一名曰蠱謂衝疝者以衝任督生病上衝心痛不得前後謂卒疝者邪客厥陰之絡則卒疝暴痛與厥陰別蠱溝氣逆亦睪丸卒痛謂瘕

疝通六

疝

癰疽者厥陰之陰盛而脈脹不通謂狐疽者肝
所生病也殆非及此雙字之名者由任脈行諸
經之會而有七疽者歟此外獨稱一字疽者則
有太陰在泉主勝寒氣厥陽甚則為疽有太陽
在泉小腹控辜上引心痛有小腹痛不得大小
便名曰疽得之寒有足太陰筋病陰器紐痛上
引臍有心疽脈急小腸為使小腸當有形有腎
脈太急深皆為疽心脈搏滑急為心疽肺脈沉
搏為肺疽三陰急為疽靈樞有謂心疽肝脈滑

甚為癰疽脾脈微大為疽氣腹中裹大膿血在
腸胃之外滑甚為癰瘰腎脈滑甚為癰瘰諸脈
之滑者為陽氣甚盛微有熱夫如是者名為七
疽中分邪氣之寒熱者也內經又云少陽脈滑
病肺風疽太陰脈滑病脾風疽陽明脈滑病心
風疽太陽脈滑病腎風疽少陽脈滑病肝風疽
所言風者非外入之風由肝木陽藏動之風也
故經云脈滑曰風然連以疽稱者蓋腎肝同居
下焦而足厥陰佐任脈之生化因肝腎之氣並

逆所以任之陰氣為疝肝之陽氣為風所以風疝連稱也李東垣謂脉滑者為丙丁火熱併於下不勝壬癸從寒水之化故生癩疝亦用熱治內經初不見於尺部而言也豈不為外寒鬱內熱之故乃曰熱火從寒化恐理未當而經更有莖垂者身中之機陰精之候津液之道也或飲食不節喜怒不時津液內溢不流於罍血道不通日久不休俛仰不便趨翔不能此病榮然有水不上不下若此者亦癩疝之一也張仲景言

仲景
二寒

二疝

疝皆由寒邪得之亦同內經之云脉者當溫散之或曰內經言疝似若各從諸經脉所生今于何為盡屬於任脉乎曰任脉是疝病之本源各經是疝病之支流何以言之蓋腎藏以四方分部者言則屬五行之寒水以居在下位者言則屬地道之陰陰形偶故腎有兩兩其形則地道之剛柔立焉包居兩形之間出納腎藏之精血以行坤土之化生成百骸萬象及夫生長壯者已之天癸與作強伎巧之用悉在於斯然而坤

土居尊不自司其職司其職者乃衝任二脉起於胞中者行其化也是故五藏六府之經皆受氣於六脉因以海名之所以二脉貴乎流通而惡閉塞流通則天之陽氣下降與之從事故施化之道行閉塞則天之陽絕故地之陰亦結而百病作矣疝者是其二也所致任脉之病者若剛柔自相勝負與內外邪之感傷皆得使其陰陽不和陰偏勝則寒氣衝擊陽偏勝則熱氣內入陰反之外悉致任脉為疝縱其邪不自任脉

而起初由各經所受而得者亦必與任脉相犯故也所犯者何或所勝之經脉相傳或受不以次所乘或任脉過處與受邪之經相會或六經受氣之際挾邪犯其海則皆足以感動任脉內舍結固不化之陰上擊藏府則為腹中之疝下入厥陰會於陰器則為辜丸之疝蓋疝自立名獨為任脉所職在地之陰特然起擊者而命之也若諸經受邪不與任脉相干則不名為疝夫不然何內經舉痛篇靈樞百病始生篇專為發

明經脈腹中諸痛者乃無一字名其疝也始可見任脈者是疝病之本源諸經所云疝者是其支流餘裔耳若夫巢氏所敘七疝者曰厥疝癥疝寒疝氣疝盤疝肘疝狼疝也其厥逆心痛諸飲食吐不下名曰厥疝腹中氣乍滿心下盡痛氣積如臂名曰癥疝寒飲食即脇下腹中盡痛名曰寒疝腹中乍滿乍減而痛名曰氣疝腹中痛在臍旁名曰盤疝腹中臍下有積聚名曰肘疝小腹與陰相引而痛大便難名曰狼疝及言

諸疝之候

小兒瘰

五疝痛在心腹之疝也

諸疝之候止以陰氣積於內為寒氣所加使榮衛不調血氣虛弱故風冷入於腹內而成疝也小兒瘰者陰核腫大由啼哭軀氣不止動於陰氣結聚不散所致也觀於五疝皆是痛在心腹之疝也獨舉瘰疝屬小兒病者耳後人述其說更舉內經謂脾風傳之於腎名曰蠱疝瘕少腹寬而痛一名曰蠱者謂之蠱病又立陰疝條即瘰疝也將以足七疝之數此言五條為心腹痛者之治療則曰若因七情所傷者當調氣安

疝

疝

疝

其五藏外邪所干者當溫散之治之不當內外
之氣交入於腎者為腎氣入於膀胱者為膀胱
氣入於小腸者為小腸氣腎與膀胱一藏一府
其氣通於外腎小腸系於睪丸系會故也又謂
陰疝一名癰疝其種有四積腸癰氣癰卵脹水
癰是也若寒溫之氣有連於小腸者即小腹控
睪丸而痛陰丸上下謂之腸癰寒氣客於經筋
足厥陰脉受邪脉脹不通邪結於睪丸謂之卵
脹腎虛之人因飲食不節喜怒不時津液內結

至張戴人非之
曰此俗工所立
謬名也

陰疝中立七疝
名

謂之水癰至張戴人非之曰此俗工所立謬名
也蓋環陰器上抵少腹乃屬足厥陰肝經之部
分是受疝之處也或在泉寒勝水氣攣縮鬱於
此經或司夫燥勝木氣抑鬱於此經或忿怒悲
哀憂抑頓挫結於此經或藥淋外固閉尾縮精
壅於此經了不相干膀胱腎小腸之事乃厥陰
肝經之職也凡疝者非肝木受邪則肝木自甚
也由是於陰疝中亦立七疝之名曰寒疝水疝
筋疝血疝氣疝狐疝癰疝也寒疝其狀囊冷結

硬如石陰莖不舉或連控舉丸而痛得於坐卧
濕地及磚石或冬月沙水或值雨雪或風冷處
使內過勞宜以溫劑下之久而無子水疝其狀
腎囊腫痛陰汗時出或囊腫狀如水晶或囊痒
搔出黃水或小腹按之作水聲得之飲水醉酒
使內過勞汗出而遇風寒濕之氣聚於囊中故
水多令人為卒疝宜以逐水之劑下之筋疝其
狀陰莖腫脹或潰或膿或痛而裏急筋縮或莖
中痛痛極則痒或挺縱不收或白物如精隨洩

而下得於房室勞傷及邪術所使宜以降心火
之藥下之血疝其狀如黃瓜在小腹兩傍橫骨
兩端約中俗云便癰得於春夏重感大燠勞於
使內氣血流溢滲入脬囊留而不去結成癰腫
膿少血多宜以和血之劑下之氣疝其狀上連
腎區下及陰囊或因號哭忿怒則氣鬱之而脹
怒哭號罷則氣散者是也宜以散氣之劑下之
或小兒亦有此疾俗曰偏氣得於父已年老或
年少多病陰痿精怯強力入房因而有子胎中

病也此病不治狐疝其狀如瓦卧則入小腹行
立則出小腹入囊中狐則晝出穴而溺夜入穴
而不溺此疝出入上下往來正與狐相類亦與
氣疝大同小異令人帶鈞鈴是也宜以逐氣流
經之藥下之癩疝其狀陰囊腫縋如升如斗不
痒不痛是也得之地氣卑濕所生故江淮之間
湫塘之處多感此疾宜以去濕之藥下之諸疝
下去之後可調則調可補則補各量病勢勿拘
俗法經所謂陰盛而腹脹不通者癩瘰疝也不

可不下其論如此戴人既曰用內經靈樞明堂
之論要窮疝病之源而不及於任脉生病之源
何也蓋因力辨陰器與小腸腎膀胱了不相干
是屬足厥陰部分受病之原立說所以不及於
任脉然已三見於論中矣其間引治疝之穴多
與任脉所會一也又稱衝任督與厥陰會於曲
骨環陰器一也復言凡精滑白淫皆男子之疝
也血涸不月罷腰膝上熱隘乾少腹有塊女子
之疝也但女子不謂之疝而謂之瘕即任脉內

百子一男子婦女疝
冷痛トアリ
女子不謂之疝

疝

卷六

百六

結之病尤明者二也凡戴人辯論之詞強直專
主其一則不復顧其二在癩疝中有無六經外
證之可辨若果有膀胱小腸之證者又安得不
從之如靈樞謂小腸病者小腹痛腰脊控睪丸
而痛之類論治法亦然因病在下必先下之更
不問虛弱之人於首尾不可下者下之有不旋
踵之禍豈待下後始補而可回其生乎然而戴
人之書其詞直其義明讀之使人豁然以去胸
中之茅塞誠是諸醫書之冠及乎詳玩之則少

丹溪論痧

人皆以為痧乃寒收
引不行而作痛不
知此病始於濕熱
鬱遏至久又感外
寒濕熱被遏而
化痛也其初致濕
熱之故

溫潤反覆之意且失陰陽變化生病於無窮治
法亦無窮非一人所能究學者當因其已明益
其未至然後得為善用其書者丹溪先生嘗論
睪丸連小腹急痛者或有形或無形或有聲或
無聲人皆以為經絡得寒收引不行而作痛不
知此病始於濕熱鬱遏至久又感外寒濕熱被
鬱而作痛也其初致濕熱之故蓋大勞則火起
於筋醉飽則火起於胃房勞則火起於腎大怒
則火起於肝火鬱之久濕氣便盛濁液凝聚并

七
七
七

蓋癩疔不離
此三者之邪
偏於一者

入血隧流於厥陰肝屬木性急速火性又暴烈
為寒所束宜其痛甚而暴也此論亦就厥陰受
病處發明戴人之未至者也誠有功於後學蓋
癩疔不離此二者之邪熱則縱寒則痛濕則腫
須分二者多少而治之兩丸俱病固然也設有
偏於一者予又不能無其說焉腎有兩分左右
其左腎屬水水生肝木木生心火三部皆司血
統納左之血者肝木之職也其右屬火火生脾
土土生肺金三部皆司氣統納右之氣者肺金

左丸痛多種少
右丸痛少腫多

之職也是故諸寒收引則血泣所以寒血從而
歸肝下注於左丸諸氣憤鬱則濕聚所以氣濕
從而歸肺下注於右丸且夫聖丸所絡之筋非
盡由厥陰而太陰陽明之筋亦入絡也往往見
人偏患於左丸者則痛多腫少偏於右丸者則
痛少腫多此便可驗也姑書治效者一二症以
明之予壯年啖柑橘過多積成飲癖在右脇下
隱隱然不敢復啖數年已一日山行大勞饑渴
甚遇橘芋食之橘動舊積芋復滯氣即時右丸

腫大寒熱交作因而思之脾肺皆主右故積飲
滯氣下陷太陰陽明之經筋俱傷其邪從而入
於囊中著在睪丸筋膜而為腫脹張戴人有言
病分上下治雖是木鬱為疝在下則不可吐亦
當從下引而竭之竊念病有不同治可同乎今
犯饑勞傷脾脾氣下陷必升舉之則胃氣不復
下陷而積可行若用藥下之恐重陷胃氣也先
服調胃劑一二貼次早注神使氣至下焦嘔逆
而上覺肋下積動到中焦則吐而出之吐後癩

腫減半次早復吐吐後和胃氣疎通經絡一二
日愈凡用此法治酒傷與飲水注右左腫者皆
効又治一人病後飲水患左左痛甚灸大敦用
摩腰膏內用烏附丁麝者以摩其囊上抵橫骨
端灸溫帛覆之痛即止一宿腫亦全消矣

歷代獨治外束之寒發明云男子七疝痛不
可忍者婦人瘕聚帶下皆任脉所主陰經也乃
肝腎受病治法同歸於一宜丁香練實丸凡疝
氣帶下皆屬於風全蝎治風之聖藥也川練苗

歷代獨治外束寒
百十丁所言風者非外入
之風由肝木之風
糸考フヘシ
疝氣帶下屬風

疝氣帶下積寒邪入小腸

香皆入小腸經當歸玄胡索活血止痛疝氣帶下皆積寒邪入於小腸之間故用附子佐之丁香木香為引導藥也羅謙甫治火兒赤紐隣久病疝氣復因七月間饑飽勞役過飲潼乳所發甚如初面色青黃不澤臍腹陣痛搯撮不可忍腰曲不能伸熱物熨之稍緩脉得細小而急難經云任之為病男子內結七疝皆積寒於小腸之間所致也非大熱之劑即不能愈遂製一方名之曰沉香桂附丸臍下撮急疼痛并臍

大抵此疾因虛而得不可以虛驟補

下周身一遭皆急痛小便頻數清其五脉急洪緩澹沉按之皆虛獨腎脉按之不急皆虛無力名曰腎疝宜丁香疝氣丸男子婦女疝氣臍下冷痛相引腰膝而痛宜當歸四逆湯發明天台烏藥散川苦練散簡易木香練子散皆用巴豆炒藥許學士云大抵此疾因虛而得之不可以虛驟補邪之所乘其氣必虛留而不去其病則實故必先滌去所蓄之邪熱然後補之是以諸藥多借巴豆氣者蓋為此也金匱方寒

疝氣帶下積寒邪入小腸

痲腹中痛逆冷手足不仁若身疼痛灸刺諸藥不能治抵當烏頭桂枝湯主之用烏頭一味以蜜二升煎減半去渣以桂枝湯五合和之令得一升後初服二合不知再服三合又不知復加至五合其知者如醉狀得吐者為中病海藏以附子建中湯加蜜煎治痲即此法也。腹痛脉弦而緊弦則衛氣不行即惡寒緊則不欲食弦緊相搏即為寒痲寒痲繞臍痛若發則自汗出手足厥冷其脉沉弦者大烏頭煎主之。○衍義

內熱之濕熱

云葫蘆巴本經云得茴香桃仁治膀胱氣甚効嘗合用桃仁麩炒各等分半酒糊丸半為散每服五七十九空心食前鹽酒下散以熱米飲調下與丸子相間空心各一服効。寶鑑葫蘆巴丸

丹溪治內鬱之濕熱煎方枳實九粒桃仁四十個山梔仁炒吳茱萸炒山查炒生薑指右六味同入搗盆搗細取順流水一鍾入瓶內煎至微沸帶查服如濕勝癩疔者加荔枝核

胃熱腸寒疾饑
痛脹

痛變按之不痛
屬虛

如痛甚者加鹽炒大茴香二錢如痛處可按者
加薄桂少許二兩山梔二兩山查四兩枳實炒
茴香炒各二兩柴胡牡丹皮八角茴香各一兩桃仁炒
茱萸炒各半兩末之酒糊丸空心鹽湯下五六十九
○陽明受濕熱傳入太陽發熱惡寒小腹連毛
際間悶痛不可忍用梔子仁炒桃仁炒枳實炒
山查各等分同研細入生薑汁半合用水一小鍾
盪起煎令沸熱服之一方加茱萸
寒熱兼施靈樞云胃中熱腸中寒則疾饑小

腹痛脹○丹溪云愚見有用川烏頭梔子等分
作湯用之其効亦敏後因此方隨症與形加減
用之無有不効蓋川烏頭治外束之寒梔子仁
治內鬱之熱也又云諸疝痛處用手按之不
痛者屬虛必用桂枝炒山梔細切川烏頭等分
為細末生薑自然汁打糊為丸如桐子大每服
三四十九粒空腹白湯下羅謙甫云陰疝足厥
陰之脉環陰器抵少腹或痛因腎虛寒水涸竭
瀉邪補肝葵藜湯主之

挾虛痛輕重墜
牽引

補例 丹溪云，疝有挾虛而發者，其脈不甚沉緊而大豁無力者是也。然其痛亦輕，唯覺重墜牽引耳。當以參朮為君，疏導藥佐之。蓋疏導藥，即挑仁、山查、枳實、梔仁、茱萸、川練、玄胡、索丁香、木香之類是也。海藏云，姬提領因疾服涼劑，數日遂病臍腹下大痛，幾至於死，與薑附等劑，雖稍蘇，痛不已。隨本方內倍芍藥服之，愈。○金匱方：寒疝腹中痛及脇痛裏急者，當歸生薑羊肉湯主之。衍義云：張仲景治寒疝用生薑羊肉

湯服之，無不應驗。有一婦人產當寒月，寒氣入產門，腹臍以下脹滿，手不欲犯。此寒疝也。師將治之，以抵當湯，謂有瘀血非其治也。可服仲景羊肉湯二服，遂愈。

肝氣 肝足厥陰經之病，必小腹引脇而痛。經云：厥陰之後，小腹堅滿，裏急暴痛，是風氣助肝盛而然。治法當瀉肝也。又云：歲金太過，民病兩脇下痛，小腹痛。又云：歲木不及，燥乃大行，民病中清，肢脇痛，少腹痛。又云：歲土不及，風乃大行。

小腹引脇而痛
厥陰之後裡急
暴痛 小腹緊滿

民病腹痛復則胸脇暴痛下引小腹者是燥邪
攻肝虛而然治法當補肝瀉金也又云寒氣客
於厥陰之脉則血泣脉急故脇肋與小腹相引
痛又云肝病者兩脇下痛引小腹取其經厥陰
小腸又云邪客厥陰之絡令人卒疝暴痛刺足
大指爪甲上與肉交者各一痛男子立已女子
有頃已左取右右取左瀉肝山梔川芎桂芍
之屬補肝當歸生薑羊肉之屬

小腸氣

小腸之病小腹引辜丸必連腰脊而

痛經云少陰之脉心下熱善饑臍下痛又云少
陰之復燠熱內作小腹絞痛者是熱助小腸盛
而然治法當瀉小腸也又太陽在泉寒淫所勝
與太陽之復皆病小腹控舉引腰脊上衝心痛
及太陰司天大寒且至病小腹痛者是寒邪攻
小腸虛而然治法當補小腸瀉寒邪也寶鑑
引至真大要論云小腹控舉引腰脊上衝心唾
出清水及為噦噫甚則入心善悲善忘甲乙經
曰邪在小腸也小腸病者小腹痛引腰脊貫肝

肺其經虛不足則風冷乘間而入邪氣既入則厥之證上衝肝肺客冷散於胸結於臍控引羣丸上而不下痛而入腹甚則衝心胸蓋其經絡所屬所係也治之方茴香炒練實炒食茱萸陳皮馬蘭花醋炒各一兩羌花醋炒五錢右爲末醋糊丸如桐子大每服十丸至二十丸溫酒送下又方益智仁蓬朮各半兩茴香山茱萸肉牛膝續斷川芎葫蘆巴防風牽牛炒熟甘草各二錢半爲細末每服三錢水一盞二分煎兩三沸空心連滓

服白湯調下二錢七亦得

膀胱氣

膀胱之病小腹痛腫不得小便是也

經云太陰在臬病小腹痛腫不得小便是濕邪攻膀胱虛而然治法當補膀胱瀉濕土邪也又云膀胱病者小腹偏腫而痛以手按之即欲小便而不得取委中央又云小腹痛腫不得小便邪在三陽取之足太陽大絡即委陽穴許學士云頃在岳城日欵尉宋荀甫膀胱氣作疼不可忍醫者以剛劑與之痛愈甚小便不通三日矣臍

医案

五 圭 五

下虛脹心悶予因候之見其面赤黑脉洪大予
曰投熱藥太過陰陽痞塞氣不得通爲之奈何
宋尚手持四神丹數粒云醫謂不止更服此予
曰若服此定斃後無悔渠求治予適有五苓散
一兩許分三服用連鬚葱一莖茴香一撮鹽一
錢水一盞半煎至七分令接續三服中夜下小
便如墨汁者一二升腰下寬得睡翌日診之脉
已平安矣續用礪砂丸與之數日瘥 婁全善
治謝人妻小腹疼痛小便不通先灸灸三陰交

以茴香丁香青皮檳榔桂茱萸玄胡索山查枳
實又倍用黃蘗煎服愈

心疝

心脉微滑爲心疝

心脉搏滑急爲心

疝

帝曰診得心脉而急此爲何病岐伯曰病

名心疝小腹當有形也心爲牡藏小腸爲之使

故曰少腹當有形也

木香散

廣藏煮散

癰疝

畢囊腫大如升如斗是也

丹溪云下

部癰氣不痛之方細思非痛斷房事與厚味不
可用藥唯促其壽若蒼朮神麴白芷山查川芎

八抵癩疔屬濕

積實半夏皆要藥人視其藥皆鄙賤之物已啓
慢心又不能斷欲以愛護其根本非惟無益而
反被其害者多矣且其藥宜隨時月寒熱更按
君臣佐使加減大抵癩疔屬濕多 蒼朮神麴
白芷散水山查川芎枳實半夏南星有熱加山梔
一兩堅硬加朴硝半兩秋冬加吳茱萸二錢半
神麴糊丸 又方南星山查蒼朮各二兩白芷
半夏枳實神麴各一兩海藻昆布各半兩玄明
粉吳茱萸各二錢為末酒糊丸 又方治木腎

癩氣痛者易治

癩墜初生

不痛南星半夏黃蘗酒洗蒼朮鹽炒枳實山查白芷
神麴炒滑石炒茱萸昆布酒糊丸空心鹽湯下
治癩脹用香附子不拘多少為末每用酒一
盞海藻一錢煎至半盞先撈海藻細嚼用所煎
酒調末二錢服 楮葉雄者曬乾為末酒糊丸
空心鹽酒下無實者為雄 潔古海蛤丸 癩氣痛
者易治荔枝散二層茴香丸宣胞丸地黃膏子
丸安息香丸念珠丸隨宜選用 陰囊腫脹大
小便不通宜三白散 偏墜初生用穿山甲茴

膀胱下墜

左核腫痛

大腎

香二味為末酒調下乾物壓之外用牡蠣煨良薑各等分為細末津唾調敷大者一邊須更如火熱痛即安 丹溪治一人因飲酒後飲水與水果偏腎大時作蛙聲或作痛炒枳實一兩茴香鹽炒梔子炒各三錢研煎下保和丸 一人膀胱氣下墜如蛙聲臭橘子核炒十枚桃仁二十枚蘿蔔自然汁研下保和丸 一人左腎核腫痛此飲食中濕墜下成熟以橘核五枚桃仁七枚細研順流水一盞煎沸熱下保和丸 大

腎以枇杷葉野紫蘇葉蒼耳葉水晶葡萄葉濃煎湯熏洗 雄黃一兩研礬一兩生甘草半兩水五升煎洗 荆芥穗一兩朴硝一兩為麤末蘿蔔葱同煎湯淋洗 大黃末醋和塗之乾即易 馬鞭草搗塗 蔓菁根搗傅 經云陽明司天燥淫所勝丈夫癩疔婦人小腹痛又云陽明之勝外發癩疔是燥邪攻肝氣虛而然治法當補肝瀉燥金也 又云厥陰所謂癩疔婦人少腹腫者厥陰者辰也三月陽中之陰邪在中

熱外寒內累垂
寒外熱內卵縮

故曰癩疝少腹腫也所謂癢疝膚脹者曰陰亦
盛而脈脹不通故曰癩癢疝也 三陽為病發
寒熱下為癰腫及為痿厥臑疔其傳為癩疝
東垣曰陰陽別論云三陽為病發寒熱下為壅
腫及為痿厥臑疔其傳為索澤又傳為癩疝夫
熱在外寒在內則累垂此九夏之氣也寒在外
熱在內則卵縮此三冬之氣也足太陽膀胱之
脈逆上迎手太陽小腸之脈下行至足厥陰肝
之脈不得伸其任脈並厥陰之脈逆則如巨川

謂之曰疝太甚
則為癩

肝至為病煩滿囊
縮大承氣瀉大熱
肝至筋中為寒筋
手卵縮大寒
前說囊縮為大
熱此說為大寒此
說囊縮垂畢
下引癩疝脚氣
為大寒風濕盛下
為寒

之水致陽氣下墜是風寒濕熱下出囊中致兩
辜腫大謂之曰疝太甚則為癩足厥陰之脈與
太陽膀胱寒水之脈同至前陰之末傷寒家說
足厥陰肝經為病煩滿囊縮急下之宜大承氣
湯以瀉太熱靈樞經云足厥陰肝經筋中為寒
則筋攣卵縮為大寒前說囊縮為大熱此說為
大寒此說囊縮垂畢下引癩疝脚氣為大寒風
濕盛下垂為寒與上二說不同何也曰以平康
不病人論之夏暑大熱囊卵累垂冬夫大寒急

疝
卷之六
疝

縮收上與前三說又不同何也是相乖耶不相
乖耶答曰傷寒家囊卵縮太熱在內宜承氣湯
急下之與經筋說囊卵縮太寒在外亦是熱在
內與傷寒家同故再引平康人以證之冬天陽
氣在內陰氣在外人亦應之故寒在外則皮急
皮急則囊縮夏月陰氣在內陽氣在外人亦應
之故熱在外則皮緩皮緩則囊垂此癩疝之象
也三說雖殊其理一也用藥者宜詳審之已上
三論各有所主兼此攷訂則脉證陰陽寒熱虛

實之辨判然矣 內經刺灸癩疝有四法 其
一鉞石取畢囊中水液經云腰腎者身之太關
節也肢脛者人之管以趨翔也莖垂者身中之
機陰精之候津液之道也故飲食不節喜怒不
時津液內溢乃下流於畢血道不通日久不休
俛仰不便趨翔不能此病榮然有水不上不下
鉞石所取形不可匿常不得蔽命曰去爪其法
今世人亦多能之畢丸囊大如斗者中藏穢液
必有數升信知此出古法也 其二取肝經云

足厥陰之脉是動則病丈夫癩疝婦人小腹腫
是也是於足厥陰肝經視盛虛熱寒陷下而施
補瀉留疾與灸也 其三取肝之絡經云足厥
陰之別名曰蠡溝去內踝五寸別走少陽其別
者徑脛上臑結於莖其病氣逆則臑腫卒疝取
之所別是也是於內踝上五寸貼脛骨後近肉
處蠡溝取之也 其四取足陽明筋經云足陽
明之筋聚於陰器上腹其病轉筋髀前腫癢疝
腹筋急治在燔針劫刺以知為數以痛為輸是

也是於轉筋痛處用火針刺之也

狐疝 卧則入腹立則出腹偏入囊中者是也

仲景方陰狐疝氣有大小時時上下者蜘蛛
散主之 內經刺灸狐疝但取足厥陰一經經
云肝足厥陰之脉所生病者狐疝是也隨其經
盛虛寒熱陷下取之也 耳後陷者腎下腎下
則腰尻痛不可俛仰為狐疝
通治 不問何證皆可用生料五積散每服一
兩入鹽炒吳茱萸茴香各一錢生薑三片葱白

不問何證

水藥未効大痛
攻刺不已
三脈冷

心衝如有物
塞心胸欲死手

足令者

食積与瘀血化痛

五寸煎空心熱服 服藥未効大痛攻刺不已
陰縮手足厥冷宜香附子仍炒鹽乘熱用絹裹
熨臍下若大小腑不甚通者五苓散加桂下青
木香丸 初發或頭疼身熱或憎寒壯熱並宜
參蘇飲加木香有逆上攻心下不覺痛而見心
疼者宜以生韭搗取自然汁和五苓散為丸茴
香湯下有腎氣纔動心氣亦發上下俱疼者宜
異攻散吞茱萸內消丸或且專治下下痛定則
上痛定矣 神方治疝氣上衝如有物築塞心

胸欲死手足冷者二三服除根硫黃火中鎔化
即投水中去毒研細荔枝切片炒黃陳皮各等
分右為末飯丸桐子大每服十四五丸温酒下
其疼立止患人自覺疼甚不能支持止與六丸
不可多也 食積與瘀血作痛者導積行血則
愈 於傷食畜血
二門求之

診 寸口弦緊為寒疝弦則衛氣不行氣不行
則惡寒緊則不飲食 寸口遲緩遲為寒緩為
氣氣寒相搏轉絞而痛 沉緊豁大為虛 弦

急搏皆疝視在何部而知其藏心脉微滑為心
疝肝脉滑為癩疝腎脉滑為癩疝大急沉為腎
疝肝脉大急沉為肝疝心脉搏急為心疝肺脉
沉搏為肺疝脾脉緊為脾疝寸弦而緊弦緊
相搏為寒疝跌陽虛遲為寒疝肝脉滑甚
為癩疝腎肝滑甚為癩疝東垣曰夫滑脉關以
上見者為大熱蓋陽
與陽併也故大熱滑脉尺部見為大寒生癩疝
滑脉者命門包絡之名也為丙丙下熱火併於
下蓋丙下不勝壬癸從
寒水之化也故生癩疝

交腸

交腸之病大小便易位而出或因醉飽或因大
怒遂致藏氣乖亂不循常道法當宣吐以開提
其氣使闡門清利得司泌別之職則愈矣宜五
苓散調氣散各一錢加阿膠末一錢湯調服或
研黃連阿膠丸為末加木香少許再以前藥送
下丹溪治馬希聖年五十餘性嗜酒常痛飲
不醉糟粕出前竅便溺出後竅六脉皆沉澀與
四物湯加海金沙木香檳榔木通桃仁服而愈

區酉飽大怒
道元車亂不循常

此人酒多氣肆酒升而不降陽極虛酒濕積久
生熱煎熬血乾陰亦大虛陰陽偏虛皆可補接
此人中年後陰陽俱虛時暫可活者以其形實
酒中穀氣尚在三月後其人必死後果然

其原由關門閉而氣不流也... 交感之氣大小... 交感之氣大小... 交感之氣大小...

腸鳴

內經腸鳴有五 一曰脾虛經云脾虛則腹滿
腸鳴餐泄食不化取其經太陰陽明少陰血者
是也 二曰中氣不足經云中氣不足腸為之
苦鳴補足外踝下留之五分申脉穴也 三曰
邪在大腸經云腸中雷鳴氣上衝胸邪在大腸
刺育之原巨虛上廉三里是也 四曰土鬱經
云土鬱之發腸鳴而為數後是也 五曰熱勝
經云少陰在臬熱淫所勝病腹中腸鳴氣上衝

腸鳴

推通

直書

冷池瀉腸鳴

腹中水鳴火擊水

胸治以鹹寒是也。東垣云如胃寒泄瀉腸鳴於升陽除濕湯加益智仁五分半夏五分生薑棗子和煎。丹溪云腹中水鳴乃火擊動其水也。二陳湯加芩連梔子。腹中鳴者病本於胃也。巢全善云腸鳴多屬脾胃虛。一男子腸鳴食少臍下有塊耕動若得下氣多乃已。已則復鳴醫用疎氣藥與服半年不効予用參朮為君甘草連芩枳乾薑為臣一貼腸鳴止食進。又每服吞厚朴紅豆丸其氣耕亦平。經云脾胃虛則

腸鳴腹滿又云中氣不足腸為之苦鳴此之謂也。肺移寒於腎為涌水涌水者按之腹不堅水氣客於大腸疾行則鳴濯濯如囊裹水漿之聲也。河間葶藶丸主之。

腸鳴

準繩

卷之

脫肛

卷六

三

難經云病之虛實出者為虛入者為實肛門之
脫非虛而何哉蓋實則溫溫則內氣充而有所
蓄虛則寒寒則內氣餒而不能收況大腸有厚
薄與肺為表裏肺藏蘊熱則閉虛則脫本草有
云補可以去弱澀可以去脫若脫甚者既補之
必兼澀之設不澀於內亦須澀於外古方用五
倍子未托而上之一次未收至五七次必收而
不復脫矣久利婦人小兒老人有此疾者產育

出者為虛入者
為實

脫肛

難經云病之虛實出者為虛入者為實肛門之
脫非虛而何哉蓋實則溫溫則內氣充而有所
蓄虛則寒寒則內氣餒而不能收況大腸有厚
薄與肺為表裏肺藏蘊熱則閉虛則脫本草有
云補可以去弱澀可以去脫若脫甚者既補之
必兼澀之設不澀於內亦須澀於外古方用五
倍子未托而上之一次未收至五七次必收而
不復脫矣久利婦人小兒老人有此疾者產育

脫肛

卷六

三

大腸受寒受熱
能脫出

吻頭痒

50

及久痢用力過多小兒氣血未壯老人氣血已衰故肛易於出不得約束禁固也肛門為大腸之候大腸受熱受寒皆能脫出當審其因證寒者以香附子荆芥等分煎湯洗之熱者以五倍子朴硝煎湯洗之亦用木賊燒灰不令煙盡入麝香少許大便了貼少許或以五倍子末攤紙上貼肛緩緩揉入有腸頭作痒即腹中有蟲丈夫因酒色過度大腸者傳導之官腎者作強之官蓋腎虛而洩母氣肺因以虛大腸氣無所主

寫反腸虛肛出
不腫痛之血虛

故自脫肛治法實元氣去蘊熱之劑外用煎藥洗之醫治無不愈矣大腸熱甚與腸風者涼血清腸散瀉痢後大腸氣虛肛門脫出不腫不痛屬氣血虛宜補氣血為主赤腫有痛宜涼血祛風為主補氣血八珍湯十全散涼血生芩赤芍槐花槐角黃芩萸雞冠花疎風防風羌活荆芥久瀉痢者補養脾胃宜參朮實脾湯用力過多者十全大補湯參朮芩歸湯訶子人參湯內加升提藥大腸虛而挾熱脫肛紅腫

卷二

雜通

百三十一

宜縮砂湯槐花散薄荷散 大腸虛而挾寒脫
肛不紅腫宜蝟皮散香荆散 日久不愈常宜
服收腸養血和氣湯 溼脫龍骨散溼腸散
外治陽證蟠龍散 陰證伏龍肝散 五倍子
末煎湯加白礬洗 五倍荆芥小便濃煎洗
荆芥龍腦薄荷朴硝煎湯洗 皂角搥碎煎湯
浸 生括萹搥汁浸 葱湯洗軟芭蕉葉托上
生鐵三斤水一斗者取五升出鐵以汁洗內
服磁石散 鼈頭燒灰塗

穀道痒痛

穀道痒多因濕熱生蟲欲成痔瘻宜以雄黃入
艾綿燒煙熏之并納蜣螂丸 蜣螂丸治肛門
痒或出膿血有蟲傍生孔竅內用蜣螂七枚五
月五日收去翅足炙爲末新牛糞半兩肥羊肉
一兩炒令香右共如膏丸如蓮子大炙令熱以
新綿薄裹納下部中半日少喫飯即大便中蟲
出三五度永瘥 治穀道蠹赤腫或痒或痛用
杏仁搗作膏傅之或炒令黃以綿蘸塗穀道中

外臺治下部蟲齧柝桃葉一斛蒸之令極熱
內小白器中以下部榻上坐蟲立死治肛門
腫痛用木鼈子去殼取肉四五枚研如泥安新
瓦器或木盆以沸湯衝動洗了另用少許塗患
處

診

鬩蝕陰脫其脉虛小者生緊急者死

痔

巢氏病源有五痔之論云肛邊生鼠乳出在外
時時出膿血者牡痔也肛邊腫生瘡而流血者
牝痔也肛邊生瘡痒而復痛出血者脉痔也肛
邊腫核痛發寒熱而血出者腸痔也因便而清
血隨出者血痔也又有酒痔肛邊生瘡亦有血
出又有氣痔大便難而血出肛亦出外良久不
肯入諸痔皆由傷風房室不慎醉飽合陰陽致
勞損血氣而經脉流溢滲漏腸間衝發下部久

諸痔傷風房室醉
後陰陽損血氣經
溢漏腸間變為痔

痔

卷六

五

痔之形狀謂由
五府之所傳大腸
之所受
飽食筋脈橫解腸
為痔少陰復為痔
小腸有熱戶外為痔
督脈生病瘰痔

不瘰變為瘰也聖濟總錄敘痔之形狀謂由五
府之所傳大腸之所受可謂得其始末矣若內
經所謂因而飽食筋脈橫解腸澀為痔又謂少
陰之復為痔註又以小腸有熱則戶外為痔又
謂督脈生病瘰痔蓋督脈自會陰合纂間繞纂
後別繞臀是督脈者與衝任本一脈初與陽明
合筋會於陰器故屬於腎而為作強者也由是
或因醉飽入房精氣脫舍其脈空虛酒毒之熱
乘之流着是脈或因姪極而強忍精不泄或以

藥固其精停積於脈流注纂間從其所過大腸
肛門之分以作痔也與靈樞所謂膀胱足太陽
之脈及筋皆抵腰中入絡腎其支者貫臀故主
筋生病者為痔亦與督脈病痔之理同也自此
推之足厥陰之筋脈環前後二陰寧不為痔乎
每見患鼠痔者其發則色青痛甚豈非因肝苦
急苦痛甚故本色見耶方論有謂五痔潰皆血
膿者獨為熱甚血腐者言也至若潰出黃水者
則為濕熱矣更宜於東垣方論求之東垣治

濕熱風燥四氣

又木乘火勢而
以火就
而

濕熱風燥四氣 內經曰因而飽食筋脉橫解
腸澼為痔夫大腸庚也主津本性燥清肅殺之
氣本位主液其所司行津液以從足陽明中州
戊土之化若旺則能生化萬物而衰亦能殞殺
萬物故曰萬物生於土而歸於土也然手足之
陽明同司其化焉既在西方本位為之害蜚司
殺之府因飽食行房忍泄前陰之氣歸於大腸
以致木乘火勢而侮燥金以火就燥則大便閉
而痔漏作矣其疾甚者當以苦寒瀉火以辛溫

和血潤燥疎風止痛是其治也以秦艽當歸稍
和血潤燥以桃仁潤血以皂角仁除風燥以地
榆破血止血以枳實之苦寒補腎以下泄胃實
以澤瀉之淡滲使氣歸於前陰以補清燥受胃
之濕邪也白朮之苦甘以苦補燥氣之不足其
甘味以瀉火而益元氣也故曰甘寒瀉火乃假
枳實之寒也古人用藥為下焦如瀆又曰在下
者引而竭之多為大便秘澀以_大黃推去之其
津血益不足以當歸和血及油潤之劑大便自

痔漏大便秘澀大
痛此風熱乘食飽
不通此通大腸作
受病燥氣為病胃
也

然與利矣宜作劉湯以與之是下焦有熱以急
治之之法也以地榆惡人而壞胃故宿食消盡
空心作丸服之曰秦艽白朮丸又云痔瘡若
破謂之痔漏大便秘澀必作大痛此由風熱乘
食飽不通氣逼大腸而作也受病者燥氣也為
病者胃熱也胃刑大腸則化燥火以乘燥熱之
實勝風附熱而來是濕熱風燥四氣相合故大
腸頭成塊者濕也作大痛者風也大便秘結者
主病兼受火邪熱也當去此四者其西方肺主

元氣兼之

便結疼痛

視出腸頭下血

痛痒

積元腸痛漸交

諸氣其體收下亦助病為邪須當以破氣藥兼
之治法全矣不可作丸以劉湯與之效如神速
秦艽蒼朮湯主之痔漏經年因而飽食筋脉
橫解腸澀為痔治法當補北方瀉中央宜紅花
桃仁湯痔漏大便結燥疼痛秦艽當歸湯
痔漏大便硬努出大腸頭下血苦痛不能忍當
歸郁李仁湯痔漏成塊下垂不任其痒秦艽
羌活湯脉訣云積氣生於脾藏傍大腸疼痛
陣難當漸交稍瀉三焦火莫漫多方立紀綱七

痔

痔漏

痔

痛非痔漏

聖丸主之 痔漏每自大便時發疼痛如無疼

痛者非痔漏也秦艽防風湯主之 丹溪專一

涼血為主 人參黃連生地涼血當歸和川芎和

槐角涼生條芩涼大枳殼寬升麻提右煎湯服

之外以澀藥蘆甘石童便煨牡蠣粉龍骨海蛤

蜜陀僧之類敷之 薛新甫云初起焮痛便秘

或小便不利者宜清熱涼血潤燥疎風若氣血

虛而寒涼傷損者調養脾胃滋補陰精若破而

久不愈多成痔漏有穿鬚穿陰穿腸者宜養元

焮痛便秘

不利

不愈

痔漏患症 無下相

氣補陰精為主大便秘澀或作痛者潤燥除濕

肛門下墜或作痛者瀉火除濕下墜腫痛或作

痒者祛風勝濕腫痛小便澀滯者清肝導濕若

有患痔而兼疝患疝而兼下疳皆屬肝腎不足

之變症但用地黃丸益氣湯以滋化源為善若

專服寒涼治火者無不致禍 牡痔乳香散猪

蹄灰丸 牝痔檳榔散榼藤散麝香散 酒痔

赤小豆散乾葛湯 氣痔橘皮湯威靈仙丸熏

熨方 血痔地榆散椿皮丸猪臟丸 腸痔皂

注

集編

卷三

角煎丸鼈甲丸 脉痒刺蝟皮丸桑木耳散
痛甚秦艽當歸湯七聖丸能消丸地榆散試蟲
散龍腦散白聖散黑玉丹或用荔枝草煎湯入
朴硝洗之効 痒甚秦艽羌活湯外用槐白皮
濃煎汁安盆中坐重之冷即再暖良久欲大便
當蟲出或用水銀棗膏各二兩研勻捏如棗形
薄綿裹納之明白蟲出若痛者加粉草三大分
作丸或用威靈仙枳殼炒各一兩為麤末熬水
熏洗冷即再暖臨卧避風洗三次挹乾貼蒲黃

連氣痔瘡屬
太陽之勝
痔瘡發痔
區有寒者
用花果葉
熏香花

散或用艾入雄黃末燒煙熏之 下血不止芎
歸丸黑丸子臭樗皮散二礬丸苦棟丸槐角地
榆湯槐角枳殼湯外敷血竭末 氣滯發痔荆
枳湯 血瘀作痛逐瘀血湯 血痔久痔潔古
用黑地黄丸主之云治痔之聖藥也 運氣痔
發皆屬寒經云太陽之勝痔瘡發治以苦熱是
也則痔固有寒者矣本事四方用桂附方其治
乎 熏痔方用無花果葉煮水熏少時再洗
又法燒新磚以醋沃坐熏良 洗藥方治番花

痔用荆芥防風朴硝煎湯洗之次用木鼈子五
倍子研細調傅如肛門腫熱再以朴硝末水調
淋之良固又方無花果葉七片五倍二錢皮硝
二錢水一碗煎八分砂鍋內乘熱熏洗敷藥
雞內金蒲黃血竭各等分爲末濕則乾擦乾則
油調傅又方茄蒂何首烏文蛤酥炙各等分
蜜薑汁雞子清攪勻調傅膏藥杏仁去皮五
錢草麻子去殼七錢乳香二錢沒藥四錢血竭
六錢片腦一錢銅綠二錢瀝青二錢松香二兩

穿山甲灰炒研末二錢人乳一酒鍾先將草麻
杏仁搗如泥次入松香搗爛次第入諸藥量入
人乳搗令軟硬得所再搗五六百下收磁器中
封固臨時以手撚如錢攤厚紙或帛上拔腐去
膿生新肉

李防禦專科治痔九方朝貴用之屢効蓋其用
藥簡要有次第製造有法無苦楚而收効甚速
凡痔出外或番若蓮花復便血疼痛不可坐卧
甚者用下藥早上藥一次午一次晚又一次至

夜看痔頭出黃水膏如泉當夜不可再上藥且
令黃水出盡次日看痔消縮一半若更上藥一
二日為好若年高人應外腎牽引疼痛可用人
以火烘熱手於大小便間熨之其痛自定黃水
未盡可再傳一日藥仍須勤用曉外科人早晚
看照黃水流至盡是病根已去也水澄膏係護
肉藥鬱金白芨二味各等分細末候痔出側臥
以鹽湯洗淨拭用新水和蜜盞內調勻却入藥
末同敷在穀道四向好肉上留痔頭在外用紙

蓋藥仍用筆蘸溫水塗紙令常潤澤却用下枯
藥好白礬四兩通明生砒二錢半重朱砂一錢
生研如粉細三味先用砒末安建盞中次用白
礬末蓋之用火煨令煙斷其砒盡從煙去止是
借砒氣在白礬中將枯礬取出為細末先看痔
頭大小多寡將礬末抄上掌中加朱砂少許二
味以津唾調勻得所用篋子調塗痔頭上周遭
令徧日二三須仔細詳看痔頭顏色欲其轉焦
黑乃取落之漸至夜自有黃水膏出以多為好

方是惡毒水切勿他疑中夜再上藥一次來日
依舊上三次有小疼不妨如換藥用新瓦器盛
新水或溫水在痔邊以筆輕手刷洗舊藥却上
新藥仍用前護藥老弱人用藥要全無疼痛只
增加朱砂末於礬末內自然力慢不可住藥但
可少徧數直候痔頭焦枯方可住也次用荆芥
湯洗以荆芥煎湯入瓦器時洗之潤腸丸用大
黃煨淨製枳殼當歸各等分蜜丸每服二三十
丸白湯下以防肛門急燥欲大便出無澀痛而

已又龍石散用龍骨煨出火毒軟石膏煨出火
毒白芷黃丹作末摻瘡口又導赤散用生地黃
木通黃芩等分煎以防小便赤澀又雙金散用
黃連鬱金等分爲末用蜜水調敷痔頭有小痛
卽敷之若得腦子末傅尤佳又痔頭收斂卽可
服十宣散以生氣血又國老湯生甘草治痔本
藥也煎水熏洗生肌解石毒瘡極痒亦主之共
九方

周先生枯痔法明礬赤石脂錢五辰砂痛加黃丹錢一

右為末先用鬱金末護肛門如無鬱金用薑黃末代之調塗四圍好肉如不就加菘荳粉打合却將枯藥傅上如肛門疼急濃煎甘草湯放温拂四圍肛門上就與寬腸藥槐花大黃枳殼木通連翹瞿麥當歸右半酒半水煎 枯藥早晨上一次日午一次洗去舊藥申時又洗去又上一次如要急安至夜半子時又洗上一次至次日且看痔頭淡淡黑色兩三日如烏梅四五日内用竹篦子輕輕敲打痔頭見如石堅至七八

日便住更不須上枯藥且待自然如蘿蔔根乃脫去也洗用甘草荆芥槐花洗去舊藥方上新藥 凡醫痔之法且如明白要下手今日先與此藥所以寬大腸使大便軟滑不與痔相礙且不泄瀉痔頭未脫落者須要日日與之以大黃一兩煨枳殼炒當歸酒洗一兩同為細末丸如桐子大好酒吞下 治粘痔頭慮生他症凡用枯藥或觸壞腎根或水道赤澀痛與此方大黃木通生地各一兩滑石瞿麥各半兩同為細末

每用四錢煎服。催痔方如枯盡末脫落以此
催之好磁石一錢白殭蠶生川烏五分同為細
末冷水調傅上立脫。凡用枯藥去盡乳頭恐
留痔硬頭損破肛門四圍成瘡用此藥龍骨一
錢石膏一錢沒藥五分膩粉五分同研十分細
先以荊芥湯洗次摻之切忌毒物生薑。痔脫
後用甘草湯豆豉湯洗再用荊芥五倍子煎水
洗便不生膿。治痔脫後肉痒方用大粉草濃
煎湯洗。收腸方凡用枯藥脫下乳頭隨即與

此以收其腸此方補氣又收膿去血生肉令痕
壯人參當歸各一兩川芎甘草白芷防風厚朴
桔梗桂枝黃芪右細末半酒半水煎如惡酒者
酒少水多煎之夏月減桂朴加荈葉
治痔切勿用生砒毒氣入腹反至奄忽忌喫生
冷硬物冷菜之類及酒濕麩五辣辛熱大料物
及乾薑之類犯之無効
灸法大蒜十片頭垢捏成餅子先安頭垢餅於
痔頭上外安蒜片以艾灸之。唐峽州王文顯

充西路安撫司判官乘驟入駱谷有痔疾因此
大作其狀如胡瓜貫於腸頭熱如澆灰火至驛
僵仆主驛吏云此病予曾患來須灸即瘥用柳
枝濃煎湯先洗痔便以艾炷其上連灸三五壯
忽覺一道熱氣入腸中因轉瀉鮮血穢物一時
出至痛楚瀉後遂失胡瓜所在登驟馳去秘
傳痔漏隔礬灸法皂礬一斤用新瓦一片兩頭
用泥作一壩先用香油刷瓦上焙乾却以皂礬
置瓦上煨枯去砂爲末穿山甲一錢入紫罐內

煨存性爲末木鼈子亦如前法煨過取末一錢
五分乳香沒藥各一錢五分另研右件和勻冷
水調量瘡大小作餅子貼瘡上用艾炷灸三四
壯灸畢就用熏洗藥先熏後洗日六度三五日
後如前法再灸以瘥爲度熏洗方皂礬如前
製過約手規一把知母末一兩貝母末一兩葱
七莖先用水同葱煎三四沸傾入瓶內再入前
藥令患者坐瓶口上熏之待水溫傾一半洗患
處留一半俟再灸復熱熏洗以瘥爲度

證治準繩第六

終

凡用藥者必先辨其性味之寒熱燥濕
 定其治法之宜否此乃醫家之第一要
 也然藥之性味與其病之寒熱燥濕相
 宜則藥能治病相不宜則藥能傷人此
 醫家之第二要也故凡用藥者必先辨
 其性味之寒熱燥濕定其治法之宜否
 此乃醫家之第一要也然藥之性味與
 其病之寒熱燥濕相宜則藥能治病
 相不宜則藥能傷人此醫家之第二要
 也故凡用藥者必先辨其性味之寒熱
 燥濕定其治法之宜否此乃醫家之第
 一要也然藥之性味與其病之寒熱燥
 濕相宜則藥能治病相不宜則藥能傷
 人此醫家之第二要也故凡用藥者先
 先辨其性味之寒熱燥濕定其治法之
 宜否此乃醫家之第一要也然藥之性
 味與其病之寒熱燥濕相宜則藥能治
 病相不宜則藥能傷人此醫家之第二
 要也故凡用藥者先辨其性味之寒熱
 燥濕定其治法之宜否此乃醫家之第
 一要也然藥之性味與其病之寒熱燥
 濕相宜則藥能治病相不宜則藥能傷
 人此醫家之第二要也故凡用藥者先

内閣文庫	
番號	漢 13011
冊數	65 (23)
函號	301 63