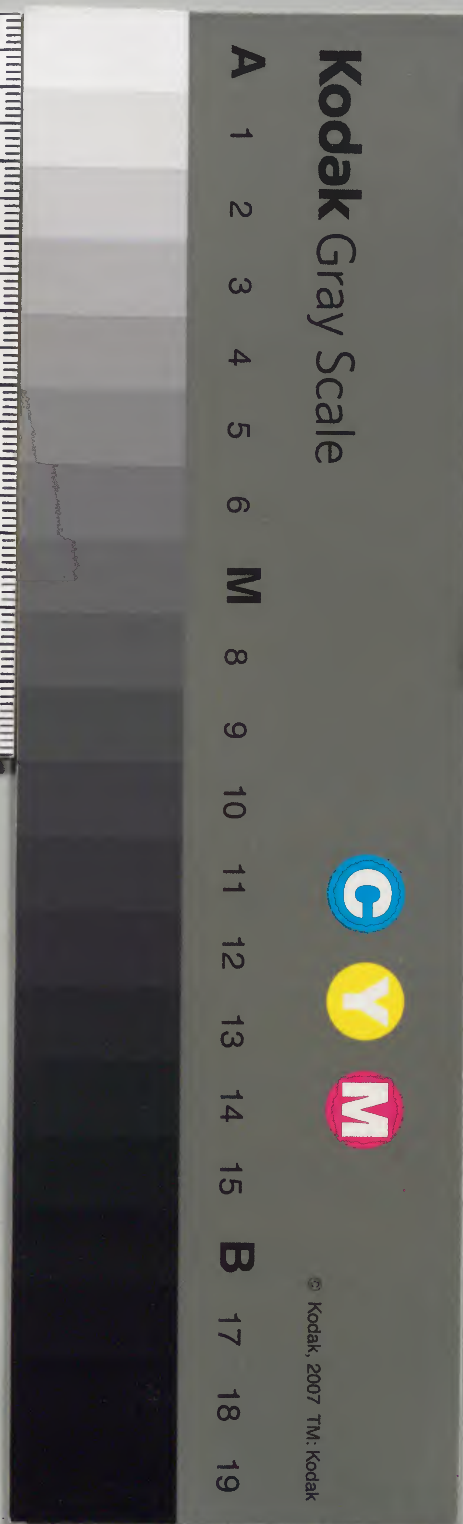


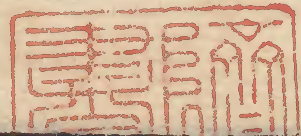
庫文閣→内			
函	冊	號	類
七	四	三	漢書

内閣文庫	
番號	漢 12463
冊數	44 ( 20 )
函號	301 90





大學東  
校典藉  
局之印



赤水玄珠第十九卷目錄

秘結門

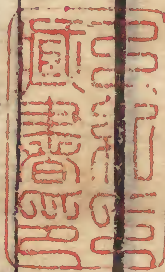
大小便不通



閉癰遺溺不禁辨

小便不通門

癰門



赤水玄珠

十九







結而死矣

有陽結有陰結有風結有實結有虛結有氣秘有血秘

仲景曰脉浮數能食不大便者此為實名曰陽結也期十七日當劇脉沉而遲不能食身體重大便反硬名曰陰結也期十四日當劇陽結者散之陰結者熱之風結者諸藥中加羌活防風之類此二味雖是風藥然味辛所以能潤燥也

腎惡燥急食辛以潤之

潔古曰臟腑之秘不可一槩治療有虛秘有實秘

胃實而秘者能食小便赤以麻仁丸七宣丸之

類主之胃虛不能食而小便清利者厚朴湯主

之實秘者物也虛秘者氣也

東垣曰有物有積而結者當下之食傷太陰腸滿

食不化腹嚮嚮然不能大便者以苦泄之

九局方七宣丸皆以麻仁仲景大黃為君之類是也治注夏大便瀯滯者血少

血中伏火也黃耆人參湯加生地當歸身桃仁

泥潤之如潤之大便仍久不快者少加煨大黃



微利之如加大黃久不快利者非血結血秘是  
 熱生風止當服黃耆人參湯內用羌活防風各  
 五錢水四盞煎至一盞空心服之其便必大也  
 丹溪戒人用峻利但宜滋養陰血使孤陽之火不  
 熾而金行清化木邪有制脾土清健而運行津  
 液津液入胃則腸潤而通矣須知在西北以開  
 結為主在東南以潤燥為主慎勿膠柱而調也  
 王海藏云桃杏仁俱治大便秘當以血氣分之年  
 老虛人大便秘脈浮在氣杏仁陳皮主之脈沉

在血桃仁陳皮主之所以俱用陳皮者以其干  
 陽明病與手太陰為表裏也

脈多沉伏而結陽結脈沉實而數 陰結脈  
 伏而遲或結 老人虛人便結脈雀啄者不瀉  
 七宣丸

柴胡炒 枳實炒 訶子皮 木香各五兩 桃仁去皮  
尖炒 甘草炙 大黃麩包煨 右煉蜜丸桐  
子大每服二十九 米飲下漸加四五十九以利  
 為度

厚朴湯 胃虛而秘者不能飲食小便清利

赤水玄珠



陳皮 半夏麴炒 枳實炒 甘草炙 厚朴製

白木兩三 每三五七錢姜三片東一枚水煎服兩

保命集大黃牽牛散 相火之氣遊走臟腑大便

秘結各 大黃兩一 牽牛頭米五錢 為細末每三錢有

厥冷合用酒調無厥冷而手足煩熱者蜜湯調

下食後以微利為度此謂不時而熱者溫熱也

凡用大黃半兩至一兩而大便不通利者加射

香少許調于藥中則大便必大走也

半硫丸 治年高虛秘冷秘 方見燥門

大潤腸丸 治大便秘澁通用

杏仁炒 枳殼 麻仁 陳皮各五錢 阿膠 防風

各二錢半 右煉蜜丸梧子大每五十九丸老人蘇子

煎湯下壯者荆芥湯下

麻仁丸 實秘能飲食小便赤此丸與七宣丸主

芝 枳殼 川芎等分 麻仁泥減半

煉蜜丸梧子大食前溫水下

又麻仁丸 風秘脾約疝小便數大便秘

大黃 枳殼 赤芍藥各一兩 厚朴錢五 麻仁



杏仁 各一兩二 煉蜜丸 梧子大每服三五十丸

皂角丸 治有風人大便秘澀

牙皂 枳殼 羌活 桑白皮 檳榔 杏仁

麻仁 防風 白芷 陳皮 分等

蜜丸 梧子大每服三五丸 蜜湯下

皂角枳殼丸 大腸有風秘結老人宜服

皂角 皮炙去子 枳殼 炒各等分

蜜丸 梧子大每七十九字心食前米飲下

搜風順氣丸 治大腸秘澀

大黃 五兩半 熟半生 山茱萸 麻仁泥 郁子仁 炮去皮研

兔絲子 山藥 牛膝 檳榔 各二 防風 枳

殼 獨活 各一兩 車前子 二兩 煉蜜丸 梧子大每

二三十丸米飲下 平旦臨卧各一服

二仁丸 治老人唐人風秘不可服 大黃者妙

麻仁 杏仁 枳殼 訶子 分等

蜜丸 梧子大每三十九丸 溫水下 未利增之

四磨湯 氣滯腹急大便秘澀

沉香 木香 檳榔 烏藥 分等 各磨半鍾和



勻温服有熱者加大黃枳殼名六磨湯

橘杏丸 治氣秘老人虛弱人皆可服

橘紅 杏仁分等 煉蜜丸梧子大每七十九空

心米飲下

蘇麻粥 順氣滑大便 蘇子 麻仁 二味不

拘多少研爛水瀝取汁煮粥食之

菘容瑣陽粥 老人陰血不足大便燥結

肉菘容 瑣陽 煮粥服

小通氣散 虛人憂怒傷肺致令秘澁曾服燥藥而大便秘

陳皮 蘇葉 枳殼 木通分等 水煎服立通

金液丹 治挾冷結滯兼治傷寒陰結以杏仁麻

仁煎湯吞下方在寒門

神功丸 治氣壅風盛秘結後重疼痛煩悶

大黃 訶子各四兩 人參 麻仁各二兩

四餅右蜜丸梧子大每二十九米飲下食後臨卧

服此藥虛實加減

小柴胡湯 治傷寒陽結能食而大便結

檳榔丸 治大腸實熱不通心腹脹滿



赤石脂

檳榔 大黃 麻仁 枳實 羌活 杏仁

牽牛 白芷 黃芩 各一兩 人參 五錢

蜜丸 梧子大每四十九空心溫水下

四順清涼飲 治同前 每加灯心十根枳殼十

片水煎服效

檳榔散 治腸胃有濕大便秘結

檳榔 不拘多少 為末 每服二錢蜜湯點服

香蘓散 治同上 加枳殼檳榔水煎服

五仁丸 津液枯竭大腸秘結傳道艱難

桃仁 杏仁 各一兩 栢子仁 郁李仁 炒 松子仁

各二錢半 陳皮 四兩另為末 右五仁另研為膏入陳皮末

研勻蜜丸 梧子大空心米飲下五十九

調氣滋補溫腸丸 治發汗利小便亡津液以致

秘結 沉香 一兩另為末 肉蓯蓉 二兩 為末用麻子

仁汁打糊為丸 梧子大每七十九空心米飲下

潤腸丸 治脾胃中伏火秘結及風結血結

桃仁 麻仁 當歸尾 大黃 羌活 各五錢 升

麻 紅花 郁李仁 右除桃麻仁另研為泥

赤石脂

九

木



外餘為末煉蜜九梧子大每三五十九空心

白湯下

一方加防風錢三皂角仁燒存性無升麻以下味

葳靈仙丸 治年高氣泉津液枯燥秘結

黃耆 枳殼 葳靈仙分等

蜜丸梧子大每五七十九姜湯熱水作下

陳黃湯 治老人大便秘結

黃耆 陳皮各五錢每服三錢用火麻仁十合

研爛以水投取汁一鍾濾去渣于銀店器中

煎候有乳花起即入白蜜一大匙再煎令滾

調藥末空心服

獨束湯 治大便積日不通

大棗一枚劈開入輕粉五分依舊合起以麻線

縛扎慢火水煮熟嚼碎以束汁送下

丹溪治虛熱大腸秘

白芍藥一兩 陳皮 生地黃 當歸身各一條

芍 甘草各二錢 右粥丸每七八十九白湯下

潤麻丸 治血燥大便不通此丹溪秘方



麻仁 當歸 桃仁 生地黄 枳殼各一兩

蜜丸 梧子大每五十九空心白湯下

道滯通幽湯 治大便難幽門不通上冲吸門不

開噎塞不便燥秘氣不得下治在幽門以辛潤

乏 當歸身 桃仁泥 升麻各一錢 生地一錢 熟

地各五分 炙甘草 紅花各三錢 水煎食前調檳榔

末五錢或加麻仁泥一錢若加大黃名當歸

潤燥湯

潤燥湯

升麻 生熟地黄各二錢 當歸梢 生甘草 大

黃煨 桃仁泥 麻仁泥各三錢 紅花五分

右除二仁另研作一服水煎數沸下二仁煎

空心熱服

活血潤燥丸 治大便風秘血秘時常燥結

當歸稍一錢 防風三錢 大黃紙裹 羌活各一兩 桃仁

麻仁各二兩 皂角燒存性一兩 三錢其性得

右除二仁另研外餘為末蜜丸梧子大空心

服五十九白湯送下三兩服後以蘇子麻仁



粥每白早晚食之大便不致燥結以磁器盛

藥紙封

脾約麻仁丸 和劑方 治腸胃熱燥大便秘結

厚朴 去皮姜製 芍藥 枳實 炒 杏仁 去皮炒

麻仁 另研各五錢 大黃 蒸焙一兩六錢 蜜丸 梧子 大每二

十九臨卧温水下以通利為止

潤腸丸 治大便秘澁連日不通

麻子仁 一盞半細研用水浸濾去皮取汁 芝蔴 半盞微炒研

桃仁 泡去皮尖炒 荆芥穗 為末各一兩

右前藥入鹽 許少 同煎可以代茶飲之以利度

三和散 治七情之氣結于五臟不能流通以致

脾胃不和心腹痞悶大便秘澁

川芎 兩三 羌活 去芦 紫蘇 梗去 沉香 宣木瓜 白朮

木香 檳榔 陳皮 甘草 各七錢半 大腹皮

每服五錢水煎服

木香三稜散 治腹中有虫面色痿黃一切積滯

黑丑 半生半炒 大腹子 君 檳榔 木香 三稜 煨

雷丸 莪朮 煨 錫灰 炒 大黃 已上各二兩

赤水玄珠

十一卷

十一



右為末每服三錢空心蜜水調下或砂糖水亦可須先燒肉一片口中嚼之久吐出口中肉汁然後服藥

大小便不通

烏柏湯 治大便不通如神亦能通小便

烏柏木皮方十寸也劈破以水煎取小半盞服

之立通不用多服其功神聖兼能取水或以

此湯調下五苓散二錢空心服

推車散 治大小便秘經月欲死者

推車客枚

土狗枚

如男子病推車客用頭

土狗用身

如女子病土狗用頭推車客用

身右新瓦上焙乾為末用虎目即虎杖樹

皮向南者濃煎汁調只一服經驗如神

皂莢散 治大小便閉格不通經三五日

不炷皂角燒灰米湯調下三錢即通

甘遂散 治大小便不通

甘遂

兩

用赤皮者為末煉蜜二合和勻每一

兩重分作四服蜜水下如迷効第二服漸



蜜硝湯 治大小便不通

好蜜一鍾入皮硝二錢用滾水一碗

字心調下共

道引法

蜜二

葱汁二

猪膽汁二

青黛二

分

皂角末五

分

玄胡索三

右同和一

處以猪小

腸一節將此藥灌入腸內一頭用竹筒一箇

兩頭俱用線扎定將竹管入肛門徐徐擠藥

進去肛門得藥氣即通神效

兌法 凡諸秘結不通或兼他症及老弱虛極

不可用下藥者 蜜熬老入皂角末少許以葱

大作膏乘熱捍作丸候冷硬用油塗肛門挿入通

猪膽汁導法

大猪膽一枚瀉汁和醋少許入竹

管灌穀道中少刻即通

霹靂煎 用益與蜜乘熱捍如蜜兌法上頭銳用

寸許納入穀道中少刻化開即通

一法 用蜜兌不通者 用塩吹入肛門亦妙

提盆散 治雜病非陰候者

草烏頭不拘多少為極細末每用葱一枝肥者

削去鬚圓頭上有汁濕蘸之納穀道中

赤乳玄珠

卷十九



海藏用鹽與蜜兌相合如用草烏頭末相合亦可  
蓋鹽能軟堅潤燥草烏能化寒消結可隨症陰  
陽所宜用之

宣積丸

巴豆 乾姜 韭子 良姜 硫黃 白欖柳

甘遂各等分為末研飯為丸圓眼大早朝先用椒

湯洗手麻油塗手掌口握藥一粒移時便瀉

欲止以冷水洗之

大小便不通

鹽燒紅填臍內切蒜一片蓋鹽上艾炷灸三五

壯即通

孫尚治趙令女忽吐逆大小便不通煩亂四肢漸

冷無脈凡一日半與大承氣湯一劑至夜半漸

得大便通脈漸和翌日乃安此關格之病極為

難治垂死而活者惟此一女耳

孫兆方 治大小便不通

皂角燒存性為末粥飲調下三錢立通

外臺秘要方 治脹滿大小便不通



獨蒜煨熟去皮紙包納入下部氣立通

止吐透格湯

藿香 砂仁 白叩仁各一錢 陳皮 半夏各二錢

茯苓 厚朴 蒼木各一錢半 水二鍾煎七分入姜

汁三匙徐頻服如久熱者去藿香叩仁加

黃連姜汁炒 山桅竹茹鬱結氣滯者加香附貝母攪梅

通關導滯散

木香 檳榔 枳殼 當歸尾 厚朴各一錢半

大黃錢二 如小便不通加瞿麥木通活后各一

錢半或用八正散水煎食前服

閉癃遺溺不禁辨

生生子曰閉者小便不出塞而不通也癃者羅弱

而氣不充淋瀝點滴而出或澀而疼一日

數十次或百次俗名淋病者是也閉則多是急

病癃則是緩病遺溺睡夢中溺出醒而方知是

也不禁者日夜無遍數頻而溺也今各分枝

門詳載治法以見新久虛實寒熱氣血各有所

微重也惟肝與督脉三焦膀胱主之



經云肝主小便淋洩肝足厥陰之脉逆陰器所生病者遺溺閉癃又云督脉者女子入繫廷孔其孔溺孔之端也其男子循莖下至篡與女子等其生病癃痔遺溺故遺溺閉癃皆取厥陰腧穴及督脉腧穴也又三焦主之者經云三焦下脉在于足太陽之前少陽之後出于腠中外廉名曰委陽足太陽絡也三焦者足太陽少陽之所將太陽之別也上踝五寸別入貫膈腸出於委陽並太陽之正入絡膀胱約下焦實則閉癃虛

則遺溺遺溺則補之閉癃則瀉之是也又膀胱主之者經云膀胱不利為癃不約為遺溺然遺溺閉癃不取膀胱腧穴者蓋膀胱但止藏溺其出溺皆三焦及肝督脉也又經云三焦者決瀆之府水液出焉膀胱者州都之官津液藏焉氣化則能出矣由是言之膀胱藏水三焦出水治小便不利故刺灸法但取三焦穴不取膀胱也東垣謂小便不通有在氣在血之異夫小便者足

赤水亥朱



太陽膀胱所主長生於申申者西方金也金能  
生水金者肺也肺中伏熱水不能生是絕小便  
之源也人法象天地膀胱之源自頭項下至于  
足故曰陽中之陰如渴而小便不通者肺不能  
降是也治法者用清燥金之正化氣味薄之藥  
茯苓猪苓澤瀉琥珀燈心通草車前子瞿麥扁  
蓄之類皆為淡滲之藥能瀉肺火而清肺金滋  
水之化源也若不渴熱在下焦是絕其流而溺  
不泄也須用氣味俱厚陰中之陰藥治之二者

之病一居上焦在氣分而必渴一居下焦在血  
分而不渴血中有濕故不渴也二者之殊至易  
分別耳

綱目云氣鬱于下微者香以散之甚者吐以提之  
血鬱于下微者輕劑行之甚者峻劑破之

丹溪云小便不通有氣虛血虛有實熱有痰氣閉  
塞皆宜吐之以提其氣氣升則水自降蓋氣乘  
載其水也先哲譬之如滴水之器必使上竅通  
而後下竅之水出焉氣虛參朮升麻先服後吐

丹溪云小便不通有氣虛血虛有實熱有痰氣閉  
塞皆宜吐之以提其氣氣升則水自降蓋氣乘  
載其水也先哲譬之如滴水之器必使上竅通  
而後下竅之水出焉氣虛參朮升麻先服後吐



血虛四物湯先服後吐痰氣閉塞者二陳加木  
通香附探吐實熱當分利之或八正散大便動  
則小便自通老人氣短者四物加參芪吞滋腎  
丸下焦血氣乾者死  
統旨云氣虛而小便不通者經曰膀胱者津液藏  
焉氣化則能出矣氣虛則不能化故不通也血  
虛而小便不通者蓋血即津液之屬血虛即津  
液燥而溺道不利故不通也與痰氣閉結於下  
者虛實之情不同今丹溪皆用吐法乃急則治

其標也雖然氣虛血虛以虛為本虛則必補之  
而後可夫以參朮四物調其真氣而吐之誠可  
以通其溺而其本之虛也豈參芪四物之類頃  
刻下咽遂能以補益之耶吾恐病根猶在不久  
必復作故愚意以為若果氣虛血虛必用補氣  
補血之藥使其氣盛而施化血生而津潤其便  
自可以通不必探吐果宜吐者必須先吐俟其  
溺通繼服補劑庶可平復非如痰氣閉結者但  
吐之而可已此丹溪未盡之意予故表而出之

赤水珠

卷九

十一



戴元禮云汗多而小便赤澁夏月多有此症盛暑  
所飲既多小便反澁緣上停為飲外發于汗津  
道不通小腸閉澁則水不運下五苓散然有虛  
勞汗多而反澁者乃是五內枯燥滋腴既去不  
能生津當以溫養潤肺十全大補湯或養榮湯  
不可過用利小便藥蓋汗者心液心主血養血  
則心得所養汗止金生不待通溺而自清矣諸  
失精血及患癘毒入或有小便反澁之症亦是  
枯竭不潤之故也

此處為書中留白，無文字。



水

卷

第

水四升煎二升去渣内膠煎溶温服一日服

茯苓戎盐汤

茯苓<sub>斤半</sub> 白术<sub>斤二</sub> 戎盐<sub>一<sub>彈</sub>九<sub>大</sub>枚</sub>

為末白湯調下

清肺飲 治肺燥而小便不通

黄芩<sub>錢一</sub> 山梔子<sub>枚三</sub> 盐豉<sub>粒二十</sub> 長流水煎服

治熱在血分之劑

東垣滋腎丸 下焦陰虛脚膝軟無力陰汗陰痿 足熱不能履地不渴而小便閉者邪熱在血分

赤水

卷

第



也 黃栢

知母

俱酒洗焙  
各二兩

肉桂

錢二

右滾水為丸梧子大每百丸加至二百丸煎  
百沸湯空心服

潔古黃連丸

治因服熱藥過

小便不利諸藥莫

能効者或臍下痛不可忍

黃連

炒

黃栢

炒

甘草

各等分

水煎服

如再不通加知母此藥助氣使氣得化則矣

羅太無白花散

治小便不通膀胱有熱

朴硝為末每服二錢煎茴香湯調下

東垣導氣除燥湯

小便不通乃血濕致氣不通

而竅澁

知母

酒洗

澤瀉

各三分

黃栢

錢四

滑石

炒

苓 各二錢 水煎不拘時服

小便不通腹下狀如覆枕痛悶難忍者乃腸胃乾

涸膈中氣不下則便不化啓玄子謂胞器若得

血氣海之氣施化則溲便下氣海之氣不及則隱

秘不通故不得便利也先用木香沉香各三錢

酒調下令氣通達便自通利

又方 煎陳皮茯苓湯調木香沉香末服之



又上方正綱自所謂氣鬱于下微者香以散

之是也

丹溪治氣鬱於下甚者以吐法提之

血鬱于下小便不利微者輕劑行之如蒲灰散滑

石白魚散茯苓戎鹽湯皆主之

仲景蒲灰散

蒲黃粉分七滑石分三為細末白湯調下日三服

滑石白魚散

滑石 乳髮灰

白魚各二分乃衣魚也

為末米飲服五分一日三服

羅太無髮灰散治臍下急滿小便不通

髮灰錢二米醋二合調服一法與葵子等分

為末米飲服二錢訖即炒黑草葉蓋其上即通

右滑石能逐汚血蒲黃髮灰能消汚血丹溪

謂髮髮補陰之功甚捷

血鬱于下小便不利甚者峻劑破之

本事桃仁煎治婦人積血小便不通臍腹脹疼不

可忍衆醫皆作淋治如八正散之類數種皆治



不効診之乃知血瘕也非瞑眩藥不瘳去予用  
 此藥得愈 桃仁 大黃 朴硝 各一兩 蜜 兩  
 炒 四味為末先以醇醋二升半銀店器內慢  
 火煎取一升五合下大黃桃仁蜜等不住  
 手攪良久出丸如梧子大前一日不晚食五  
 更初温酒吞下五丸至日午腹大痛不可忍  
 卧少頃下血塊如拳者數枚小便如黑豆汁  
 或如鷄肝蝦蟇衣狀其痛止此藥極峻氣虛  
 血弱者不可輕用丸用宜少服之漸加可也

如見鮮血即止藥續以補藥調理此方 金方  
 倒換散 治瘕閉大小便不通小腹急痛肝門腫  
 痛 大黃 小便秘半 荆芥穗 大便秘不  
 為末每服二錢温水調下  
 朴硝牛膝湯 治小便不通或血淋  
 杜牛膝 兩 以雪水二碗煎至一碗調朴硝一  
 兩空心服立通  
 雜方  
 治小便閉 用大田螺生去殼搗細熟上即通

赤水法錄

十九卷



治傷寒後小便不通

生姜八九塊杵碎水十餘碗麻布五丈尺同煎  
數沸用桶盛候可通手以布頻熨小腹良久恰  
用紅豆末錢一江茶錢二并花水調服神效小便法如

本事方治小便難小腹脹急不速治即死

葱白一斤細切炒令熟以帕子裹分作兩處更

替熨臍下即通

聖通方治小便難腹滿悶不急療即死

秦艽一兩以水一大碗煎七分食分二服服法如

濟世方治小便不通

杏仁二十枚研碎水調分作二服效

千金方治婦人卒不得小便用紫苑末以井水

調服三撮便通如小便血五撮立止

灸小便淋瀝法

炒鹽不拘多少熟填滿病人臍中是神關穴也

却用筋頭大艾炷灸七壯良驗或灸三陰交穴

又法治小水秘澀

猪膽連汁籠套玉莖少刺汁入即通

赤水法

卷

三



婦人用藥末貯袋子安入玉戶中必通  
玄珠經云陰陽閉格前後不通利小水自行中有  
轉胞之症諸藥不效無救則脹滿悶亂而死曾  
以甘遂末水調敷臍上內以甘草節湯飲之藥  
汁至臍二藥相反而胞自轉小水來如湧泉此  
救急良方

一法治小便不通諸藥無效或轉胞至死  
用猪尿胞一箇底頭出箇小竅用翎筒通過放  
在竅內根底細線繫定翎筒口子細杖子堵定

上用黃蠟封尿胞口頭吹滿氣七分繫定了再  
用手捻定翎筒根頭放了黃蠟堵塞其翎筒放  
在小便頭放開翎筒根頭手其氣透入裏自然  
小便下神効

瓜蒌散治腹脹小便不通

瓜蒌仁不拘多少為末每服三錢溫酒調下  
如不能食酒米飲下以通為度

葵子散治小便不通

黃蜀葵子

赤茯苓

各三錢

水煎服



赤水

雞蘇散 治小便不通

雞蘇 一握 生地 兩

通草 各四兩

滑石 石葦

炒去毛 各一兩

冬葵子 半兩

以水六碗煎至三碗分三服空

心進一服約人行五里路又進一服

一方加榆莢黃芩車前子

治小便不通垂死者

玄明粉 兩

淡竹葉 三十片

灯心 五分

煎湯徐

調下 即通

治老人虛人小便不通 亦治心痛

琥珀為末入參湯調下妙

王海藏云脬轉小便不通非膀胱小腸厥陰之氣

也蓋因強力房事或過忍小便以致此疾非可

利之藥所能利之法當治氣宜以沉香湯主之

沉香 木香 各三錢

為細末煎陳皮茯苓湯空心食前調服

癃門

生生子曰癃罷也下元罷憊而氣餒弱不能施化

故小便淋瀝點滴而下是又稱為淋也

陳無擇曰淋古謂之癃名稱不同也癃者罷也

赤水

卷

三



者滴也古方皆云腎氣鬱致小腸膀胱不利  
有冷淋濕淋熱淋等屬外所因既言心腎氣鬱  
與驚患恐憂即內所因况飲啖冷熱房失勞役  
及乘急忍溺多致此病豈非不內外因也大率  
有五曰冷曰熱曰膏曰血曰石五種不同皆以  
氣為本

嚴氏曰五淋氣石血膏勞是也氣淋為病小便澀  
常有餘瀝石淋莖中痛尿不得卒出膏淋尿似  
膏出勞淋勞倦即發痛引氣衝血淋遇熱即發

甚則溺血候其鼻頭色黃者小便澀也大抵此  
症多由心腎不交積蘊熱毒或酒後房勞服食  
熱燥七情鬱結所致癃閉淋閉為病皆一類也  
張子和曰世人多為服金石燥熱之劑得之常見  
農家有此症豈是服金石之人也大抵是膀胱  
蓄熱而成此疾如湯瓶久在火中煮瓶底白碱  
而不能去沙后淋之症與此理同劉宗厚曰  
此譬極當內經云小腹熱洩出白液亦甚似之  
東垣曰凡小便癃閉是無陰而陽氣不化也

赤水遺珠



利小便之藥皆淡味滲泄為陽止是氣藥陽平  
之陰非北方寒水陰中之陰所化者也此乃奉  
養太過膏粱積熱損北方之陰腎水不足膀胱  
腎之室久而乾涸小便不化火又逆上而為嘔  
噦非膈上所生也獨為關非格病也潔古云熱  
在下焦填塞不便是治關格之法因治王善夫  
病小便不通漸成中滿腹大堅硬如石壅塞之  
極腿脚腫脹破裂出黃水雙睛突出晝夜不得  
眠飲食不下苦痛不可名狀求予治之因問受

病之始知病不渴近苦嘔噦衆醫皆用治中滿  
利小便淡淡之藥急難措手乃辭歸從夜至早  
耿耿不寐窮究其理記素問有云無陽則陰無  
以生無陰則陽無以化此病小便癃閉是無陰  
則陽無以化也今病者內關外格之症悉具死  
在旦夕但治下焦可愈隨處以北方寒水所化  
太苦寒之氣味俱陰者黃柏知母為君桂為引  
名曰滋腎丸沸湯下二百丸少頃前陰如刀刺  
火燒之痛溺出如湧泉卧具皆濕床下成流膿

赤水



勝之間腫脹消散予驚喜曰大哉聖人之言豈  
可不遍覽而執一者也其症小便閉塞而不渴  
時見煩燥者是也凡諸病在下焦皆不渴也  
千金方 治小便淋痛以杜牛膝以酒煮服  
肘後方 以杜牛膝根莖葉酒煮服治小便不利  
莖中痛欲死及治婦人血結堅痛如神蓋牛膝  
治淋之聖藥也但虛人當用補藥監治之耳  
仲景云淋家不可發汗發汗則便血  
寶鑑曰痺論云胞痺者小腹膀胱按之內痛若沃

以湯澀於小便上為清涕夫膀胱為州都之官  
津液藏焉氣化則能出焉今風寒濕邪客于胞  
中則氣不能化出故胞滿而水道不通其症小  
腹膀胱按之內痛若沃以湯澀于小便以足太  
陽經其直行者上交額下入絡腦氣下灌於鼻  
竅則為清涕也  
劉宗厚曰按此則知淋閉有寒熱之殊大抵人之  
所稟虛實受病不同宜參脈理分治  
方古庵云淋症其感不一或因勞房厚味醇酒



怒所致夫房勞者陰虛火動也忿怒者氣動生  
火也醇酒厚味者醱成濕熱也積熱既久熱結  
下焦所以小便淋瀝欲去不去不去又来而痛  
不可忍者初則熱淋血淋久則煎熬水液稠濁  
如膏如沙如石也諸方中類多散熱利小便而  
于開鬱行氣破血滋陰蓋少焉若夫散熱利小  
便只能治熱淋血淋而已其膏淋沙淋石淋三  
者必須開鬱行氣破血滋陰方可也古方用鬱  
金琥珀開鬱藥也用青皮木香行氣藥也用蒲

黃牛膝破血藥也用黃柏地黃滋陰藥也東垣  
用藥凡例小腹痛用青皮黃柏夫青皮味肝黃  
栢滋腎緣小腹小便乃肝腎之部位也學者不  
可不知

治熱之劑

失府丹 治心經熱小便澁及治五淋臍下滿痛

生地 木通 黃芩 甘草

煉蜜杵丸梧子大每二十九丸木通煎湯下

導赤散 治心蘊虛熱小便赤澁或成淋痛

赤茯苓



生地 甘草 木通 加竹葉水煎服

車前子散 治諸淋小便痛不可忍

車前子錢五 淡竹葉 赤茯苓 灯草 荆芥

穗各二分 帖水煎服

地膚子湯 治諸病後体虚觸熱 結下焦小便

赤澁多起 少出莖痛如刺或尿血

地膚子 猪苓 知母 黄芩 海藻 通草

瞿麥 枳實 升麻 葵子各等分 姜三片水煎服

立効散 治下焦結熱小便淋閉作痛有時尿血

甘草炙三兩 瞿麥兩一 山梔仁炒五錢 每一兩姜

三片葱白三根灯心三十根水煎服

通草湯 治諸淋小便不通

通草 葵子 茅根 蒲黃 當歸 王不留

行 梔膠 瞿麥 滑石各一兩 甘草五錢

每一兩姜五片水煎服

石葦散 治膀胱有熱淋瀝不去臍腹急痛蓄作

有時勞役即發或尿如豆汁或出沙石並治

芍藥 白朮 滑石 葵子 木通 瞿麥



兩當歸甘草王不留行各一兩石葦去毛二兩

為末每服二錢空心小麦湯調下

五淋散 腎氣不足膀胱有熱水道不通淋瀝不

出或如膏如沙如石如豆汁並治之

赤芍藥山梔仁各十兩當歸甘草生各條各

兩赤茯苓六兩每服七八錢水煎

八正散 治大人小兒心經蘊熱臟腑閉結小便

赤澁癃閉不通熱淋血淋膏淋沙淋石淋並皆

治之 車前子瞿麥山扁蓄滑石甘草

山梔 大黃麵包木通各等分每服五七錢入灯

心十莖煎至六分食前服

又方 治諸淋

四苓散 益元散 山梔子各一錢

灯心三十根水煎服

又方 益元散加車前子末錢或加阿膠錢

石葦飲 治小便不利草中痛

石葦去毛冬葵子各二兩瞿麥一兩滑石五兩車前子三兩

為末每服二錢日三服熱水下



蔡花湯治小便淋澀

蔡花根洗淨搗碎水煎服

又方治沙淋

又車前草搗汁半碗入蜜一两懸井中五更取起

温服若是沙淋石淋則以煨寒水石為末調服

如治白淋用砂糖

治淋閉莖中作痛神効方

石葦 滑石 瞿麥 扁蓄 木通 冬葵子

王不留行 地膚草各等分 為末每服三錢白湯調下

一方治淋及尿血

旱蓮草 車前草 同取汁每服半碗

一方治淋痛及尿血

側柏葉 藕節 車前子等分

取汁調益元散三錢神効

治石淋方

杜牛膝 搗碎水五碗煎至一碗去渣入射香

少許調服効

一方治沙淋



石首魚腦骨五對滑石五錢為末分二服煎水

通湯調下連服數劑看沙盡止藥

海金沙散

治膏淋

海金沙

滑石末各一兩

甘草二錢

為末每二錢麥冬湯調服灯心湯亦可

一方加木通瞿麥穗通草杏仁

鹿角霜丸治同上

鹿角霜 白茯苓 秋石各等分

為末麵糊丸梧子大每五十九米湯送下

大海金沙散治小便淋瀝及下焦溫熱氣不施

化或五種淋疾癢閉不通

海金沙研木通 瞿麥穗 滑石 通草各半兩

杏仁去皮尖每五錢入灯心二十根水煎服

牛膝膏治兜血作淋

牛膝四兩酒洗去桃仁一兩皮尖炒當歸尾二兩酒洗赤芍

藥半兩生地一兩半川錢五

用水以炭火慢熬至二鍾入射少許分作四

服空心服如夏月用涼水換此膏不燥



淋病

滋陰降火湯 治火燥血少氣不得降而淋

當歸 黃柏

鹽水炒各一錢半

知母

牛膝 生地

錢白芍

二錢

甘草稍

木通

各八分

水煎食前服

靈苑透膈散

治五種淋疾氣淋熱淋勞淋石淋

及小便不通至甚者

硝石

一兩 雪白者為末

每服二

錢各依湯使服

如勞倦虛損小便不出小

腹急痛桑子煎湯下通後更須服補虛丸藥

如血淋小便不出時下血疼痛並用冷水

大調下如氣淋小腹滿急尿後常有餘瀝木

通煎湯下

如石淋莖內痛尿不能出內引

小腹膨脹急痛尿下砂店令人悶絕將藥末

先入銚子內隔紙炒至紙焦為度再研令細

溫水調下

如小便不通小麥湯下

卒患

諸淋並以冷水調下以上並空心先調藥

消散如水即服之更以湯使送下凡服藥未

効者服此立愈

靈苑方 治卒患諸淋遺溺不止小便赤澁疼痛

二葉酸漿草取嫩者搗汁一合酒一合釐勻字

淋病

九

三



赤水五淋

心服之立通 酸漿草即布谷飯

一方治血石淋

楊樹鮮屑烏梅下大束三水煎服

羅太無石燕丸 治石淋多因憂鬱氣注下焦將

所食醜物結成砂石小便碻痛不可忍必俟砂

石出而後小便通 石燕燒赤水中淬三滑石

石葦七瞿麥穗各一為末糊丸梧子大煎灯心

瞿麥湯吞下十九日三服

膏粉丸 治男女淋病疼痛効速勿輕忽之

沙糖本草云治心葛粉 和丸梧子大井花水

化開一二丸

斗門方 治五淋

苧麻根兩莖打碎水煎頓服大妙丹溪云苧根

治石淋方 鱖鮓一枚 鹽二兩 用於新瓦上鋪蓋

焙乾研末温酒調下下錢七服下即愈

白薇散 治熱淋血淋

白薇 芍藥分等 為末每服二錢温酒調下共三

効或加檳榔

赤水五淋

卷九



一方 治血淋諸熱淋

山茵陳 淡竹葉 木通 山桅 滑石 甘

草 猪苓 瞿麥 每服五七錢加灯心煎服

太便秘加大黃

二神散 治諸淋急痛

海金沙 滑石 為末每服二錢木通麥

冬車前草煎湯入蜜少許調下

治淋閉便濁神方

五爪龍藤連根 土茯苓 杜牛膝根

共用酒三碗煎至一碗空心服三服全愈

又治下疳如神五帖後疳愈再不發他瘡毒

腎瀝湯 治胞痺小便不利小腹急

麥冬 木通 桔梗 桑白皮 杜仲 炒 犀角

五加皮 赤芍 水二鍾加羊腎一

枚切碎煎至八分入竹瀝少許食前服

濟生木通散 小便不通小腹痛不可忍

木通 活石 黑丑 頭末

每服五錢灯心十莖葱白一莖水煎服



治氣開鬱之劑

芍藥攪柳散

治五淋

赤芍藥

兩

攪柳包煨

為末每服一錢七空心白湯調下

丹溪生氣藥

砂仁

錢三

海金沙

紅曲

檀香

錢各二

白豆仁

木香

丁香

錢各一

分五帖

研桃仁十四枚

氣藥

治諸般沙后淋

琥珀

錢二

研細末空心用葱白頭煎濃湯調下

無問諸般淋疾一二服神效

本草云琥珀消汚血極驗

通秘散治血淋痛不可忍

陳皮香附

赤茯苓

水煎服

沉香散治氣淋疼此多因五內鬱結氣不舒行

陰滯於陽而致壅滯小腹脹滿便溺不通

沉香

后葦

滑石

當歸

蘇子

為藥

錢各七

甘草

陳皮

木香

青皮

為末每服三錢煎大麥湯下

治卒淋急痛方

赤芍藥

錢各二

蘇子

錢各七

甘草

錢各二



益元散

苗香一錢微

木香

檳榔各二分

右為末水調服

琥珀散 治五淋砂石淋

滑石 琥珀各一兩 木通 當歸 木香 鬱金

扁蓄各五錢 為末每五錢以蘆葦葉煎湯調服

一方文治同上

石燕子七枚 鴉如 新桑白皮三兩 剉同拌勻

二味分作七帖用水煎一日三服

治肝經氣滯蘊熱小便淋痛方

甘草稍子五錢 青皮 黃栢 澤瀉各一

水煎服効

補氣血之劑

丹溪治朱即小便淋痛脉大右瀦此為勞傷經血

勿作淋治可補血行肝經滯血自愈

生地 當歸 赤芍各一錢 川芎 條芩 甘草

稍各三分 陳皮 木通各五分 黃栢炒二分 紅花分

杜牛膝錢一 右以桃仁泥研滑石同煎待淋病退



減桃仁滑石杜牛膝木通入川牛膝代木通

分兩倍之

氣虛者八物湯加杜牛膝黃芩煎服

老人氣虛亦能淋參朮中加木通山梔

治勞苦傷血脉沉而下焦蘊結而淋

人參 歸尾 白芍 香附 錢各五 條各三 木通

山梔仁 錢炒三 黃芪 甘草梢 五分

分四帖煎杜牛膝湯煎服

茯苓琥珀湯 小便澀莖中痛不可忍相引脇下

痛 川練子 夫核 甘草 一錢 各 人參 五分 茯苓 四分

琥珀 天當歸梢 澤瀉 柴胡 各三分 玄胡索 七分

水煎服數服效 白木

六味地黄丸 治久淋陰虛者

清心蓮子飲 治上盛下虛心火炎上舌咽乾

煩渴微熱小便赤澀或欲成淋並治之

黃芪 石蓮肉 赤茯苓 人參 錢各七 甘草

車前子 地骨皮 麥門冬 黃芩 各五分

每服七八錢水煎溫服 發熱加薄荷柴胡

赤茯苓

十九

四



治氣虛脾虛消渴淋濁

人參錢各一 白朮錢一 赤茯苓錢一 澤瀉錢七

分麥門冬錢各五 甘草錢各五 竹葉錢三十

加灯心二十根水煎服

治寒之劑

千金茯苓丸 治胞痺小便肉痛

赤茯苓錢各五 防風錢各五 細辛錢各五 白朮錢各五 澤瀉錢各五 紫

苑錢各五 天花粉錢各五 牛膝錢各五 黃芪錢各五 芍藥錢各五 甘草錢各五

三錢 山藥錢各五 山茱萸錢各五 獨活錢各五 半夏錢各五 附子錢各五

炮官桂錢各二 煉蜜丸梧子大每服五六十丸

空心温酒下

腎著湯 治胞痺小便不通

赤茯苓錢各四 白朮錢各四 甘草錢各三 乾姜錢一

每服五七錢水煎一日三服

巴戟丸 治胞痺臍腹痛小便不利

巴戟錢各二 桑螵蛸錢各二 遠志錢各二 生地黃錢各二 山藥錢各二

附子錢各二 肉苁蓉錢各二 杜仲錢各二 鹿茸錢各二

石斛錢各二 兔絲子錢各二 五味子錢各二 山茱萸錢各二 官桂錢各二

赤水 卷十九



龍骨

各三錢

煉蜜丸梧子大空心温酒下三十九

三因生附散

治淋而脉沉微小便秘澁數起不

通竅中痛

瞿麥木通半夏各一兩滑石五錢

附子

五錢

每二錢生姜三片灯心二十莖蜜半

匙水煎食前服

淋閉餘論

生生子曰淋閉一證王機微義闡述詳盡極當檢閱  
如劉河間之熱羅知悌之寒張潔古分在氣在血  
之異嚴用和之五淋陳無擇之三因朱彦修之痰

積苑血劉宗厚之腎虛火熾迷素問靈樞脉經之要

旨明分類析甚便後學惟煩人治法尚畧顧今時婦

人患此頗多鮮獲奇効緣由未得其真括也考之經

曰肝主小便淋澀煩人經未絕年皆厥陰肝經用事肝

主謀慮者也婦人之性多於偏鄙鬱而不決氣道因澀

鬱久成火疑滯濁液漸結成粒名曰砂石淋是也今

之治淋者動手輒用五苓八正之類皆淡淡滲利竅之

劑于病未嘗遠也而底績不樹何耶殊不知淡淡滲

皆在天之陽也但能利肺氣是氣降而水利矣非



治有形之陰病也腎乃肺之子也淡滲過刺腎氣  
奪矣陰血日虧鬱火日熾經曰無陽則陰無以化無  
陰則陽無以生淡滲皆泄氣而損血者血損則竅  
愈澁則病劇治當開鬱火養陰血兼之以導氣  
之藥經曰壯者氣行則愈陰血旺氣道滑病自瘳  
矣正如河涸舟粘縱用力多未若決水之為易也  
學者其可忽諸

丹溪牛膝膏加鬱金以開鬱山梔以降火生地以補  
陰琥珀以道氣利竅則愈矣大宮磨少溪吳馭閣校

