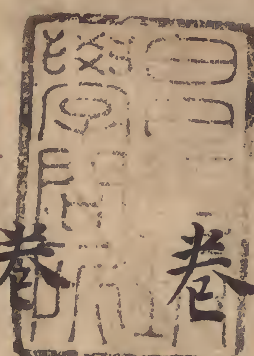


文選

李注

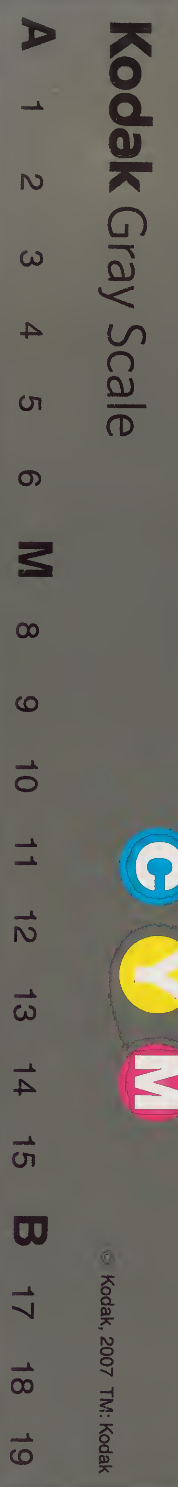
卷二十六 詩 樂府 歌  
 卷二十七 詩 樂府  
 卷二十八 樂府 歌



漢書門			
五	五	〇	〇
〇	〇	〇	〇
二	一	〇	〇
冊	架	函	號

三	六	函	一	四	架
五	五	〇	〇	〇	〇
冊	架	函	號	冊	架

内閣文庫	
番號	漢 5506
冊數	20 ( 10 )
函號	361 31



綴じ部(喉部分)の文字など開きが不鮮明な箇所あり

文選卷第二十六

梁昭明太子選

淺草文庫

唐文林郎守太子右內率府錄事參

軍事崇賢館直學士臣李善注上

奉政大夫同知池州路總管府事張

伯顏助率重刊

贈荅四

顏延年贈王太常一首

夏夜呈從兄散騎車長沙一首

直東宮荅鄭尚書一首

和謝監一首

王僧達荅顏延年一首

謝玄暉郡內高齋閑坐荅呂法曹一首

在郡卧病呈沈尚書一首

甞使下都夜發新林至京邑贈西府同僚一首

酬王晉安一首

陸韓卿奉荅內兄希叔一首

范彥龍贈張徐州一首

古意贈王中書一首

任彥昇贈郭桐廬一首

行旅上

潘安仁河陽縣作一首

在懷縣作二首

潘正叔迎大駕一首

陸士衡赴洛二首

赴洛道中作二首

吳王郎中時從梁陳作一首

陶淵明始作鎮軍參軍經由阿作一首

辛丑歲七月赴假還江陵夜行塗口作一首

謝靈運似發都一首

過始皇一首

富春渚一首

七里瀨一首

發江中孤嶼一首

初去郡一首

初發石首城一首

道路憶山中一首

入彭蠡湖口一首

入華子崗是麻源第三谷一首

贈答

贈王太常一首 五言蕭子顯齊書  
曰王僧達除太常

顏延年

玉水記方流璇源載圓折 尸子曰凡水其方折者蓄寶每

希聲雖秘猶彰徹 若曰大音希聲左氏傳君子聆龍睪

九泉聞鳳窺丹穴 廣雅曰聆聽也莊子曰夫千金之珠必

山海經曰丹穴之山有鳥焉其狀如鶴五采名曰鳳鳥丹穴已見東京賦歷聽豈多工唯然觀

世哲 孔安國尚書也舒文廣國華敷言遠朝列 王逸楚辭注

爛然成章國語季文子曰吾聞以德祭為國華尚書曰凡

德輝灼邦懋芳風被鄉耆 禮記曰猥朝列爾雅曰列業也

風側同幽人居郊扉常晝閉 周易曰履道坦坦幽人貞吉

晏林間時晏開坐迴長者轍禮注云野外謂之林鄭玄周

然林間時晏開坐迴長者轍禮注云野外謂之林鄭玄周

羣化祖生入窮節鄭玄毛詩箋曰惟思也蘇林漢書注曰

雅曰祖姓也謂往之死也家語孔子曰化而生又化而死爾

悲來非樂闕周易曰初六鳴豫也淮南子曰樂過則淫志窮

終而悲鄭玄禮屬美謝繁翰遙懷具短札屬猶綴也謝懷

念也又曰札屬美謝繁翰遙懷具短札屬猶綴也謝懷

夏夜呈從兄散騎車長沙一首五言集曰從兄散

字仲

顏延年

炎天方埃鬱暑晏闕塵紛淮南子曰南方曰炎天高誘曰

炎上故曰炎天廣雅曰方正也毛萇詩傳曰鬱積也禮記

也杜預左氏傳獨靜闕偶坐臨堂對星分賈逵國語注曰

以星側聽風薄木遙睇月開雲尚書曰風薄于山孔安國

意也楚辭曰雪夜蟬當夏急陰蟲先秋聞禮記曰仲夏之

紛紛而薄木夜蟬當夏急陰蟲先秋聞禮記曰仲夏之

系卦曰蠶蟻之蟲隨陰迎陽聖歲候初過半奎蕙豈久芬

主得賢臣頌曰蟋蟀俟秋吟屏居側物變慕類抱情殷漢書曰

又曰荃蕙化而為茅中屏居側物變慕類抱情殷漢書曰

病屏居曰南山下鵬鳥賦曰萬物變化楚辭曰思慕類兮

以悲魏文帝善哉行曰喟然以慨歎抱情不得叙桓玄鸚

鵠賦曰眷儔侶九逝非空思七襄無成文楚辭曰惟郢路

而情殷殷憂也九逝非空思七襄無成文楚辭曰惟郢路

雖則九襄不成報章薛君曰襄反也

直東宮答鄭尚書一首五言沈約宋書曰高祖踐祚遷都官

尚書  
顏延年沈約宋書曰高祖受命延年補太子舍人然答詩謝舍人之日

皇居體寰極設險祗天工孔融薦禰衡表曰帝室皇居西京賦曰若夫長年神仙宣室至玉

堂壁眾星之環極洋赫義以輝煌周易曰王兩闡阻通軌

對禁限清風兩闡謂東宮及中臺也方言曰軌道也各有禁守謂禁中也故曰對也胡廣書曰建洪德

風流清跋予旅東館徒歌屬南墉毛詩曰誰謂宋遠跋予望

爾雅曰徒歌曰謠鄭玄禮記注曰屬注也南墉寢興鬱無已起

觀辰漢中毛詩曰言念君子載寢載興鄭玄考工記注曰鬱不舒散辰大辰也爾雅大辰房心尾也郭璞

曰龍星明者以為時候故曰流雲鵲青闕皓月鑿丹宮廣雅

照也跋踟清防密徒倚恒漏窮毛詩曰搔首踟躕夏侯冲

企行誰與言爾雅曰密前也楚辭君子吐芳訊感物惻余

曰步徒倚而遙思漏窮言曉也

衷演連珠曰肆義芳託惜無丘園秀景行彼高松賈逵國

惜痛也周易曰貫于丘園來帛戈陸機演連珠曰丘園

論語子曰歲寒然後知松凋之後彫也知言有誠貫美價難克充有誠實善

何以銘嘉貶言樹絲與桐帝書曰嘉貶益腴爾雅曰魏文

齊威王曰夫治國家何異絲桐之問哉

和謝監靈運一首五言沈約宋書曰靈運為祕書監也

顏延年沈約宋書曰少帝出顏延年為始安太守元嘉三年徵為中書侍郎

弱植慕端操窘步懼先迷左氏傳鄭子產如陳曰陳亡國也其君弱植王逸楚辭曰植

志也楚辭曰內惟眷以端操又曰夫唯捷徑以寡立非擇

方刻意藉窮棲孫卿子曰寡立而不勝強而不得其所久故

尚行離世異俗此山峇之士非俗之人枯槁赴淵者之所

好也韋昭國語曰伊昔遘多幸秉筆侍兩閨陸機答賈謐詩

氏傳平舌職曰民之多幸國之不幸國語士出謂智襄子

詩雖慙丹雘施未謂玄素睽盧湛答劉琨書曰始素終玄

墨翟垂涕周易曰朕者乖也徒遵良時諛王道奄昏霾謂

帝之日也潘岳河陽縣詩曰徒恨良時泰蒼頡篇曰諛論

依也彼寄切方言曰奄遽也昏霾喻世亂也爾雅曰風雨

土為人神幽明絕朋好雲雨乖祭享也會子曰天曰明地

雲乖兩散心乎愴而弔屈汀洲浦謁帝蒼山蹊謂之始安

有弔屈原文楚辭曰蹇汀洲兮杜若文字集略曰汀水際

也曹子建贈白馬王詩曰謁帝承明廬禮記曰舜葬蒼梧

野之倚岩聽緒風攀林結留萸楚辭曰倚石巖以流涕又曰

與揭車王逸曰跋子間衡嶠局月瞻秦稽跋乎已見上文

留萸香草也嶠毛詩曰局月余還歸哉孔擘會稽記曰

秦望山在州城正南史記曰始皇登之望南海越絕書曰

禹救水到大越上茅山大皇聖昭天德豐澤振沉泥謂文

帝也孫卿子曰變化代興謂之天德謝承後漢書曰仁

豐澤四海所宗說文曰振舉也葛龔與張略書曰頑闇沈

泥惜無爵雉化何用充海淮海國語曰趙簡子歎曰雀入于

禮記注曰充去國還故里幽門樹蓬藜莊子曰越之流人

足也子喻切去國還故里幽門樹蓬藜莊子曰越之流人

去國旬月古詩曰思還故里問楚辭曰處采芡茸昔字翦

玄舍之幽門陸雲答况書曰脩庭樹蓬

棘開舊畦

鄭玄周禮注曰次闕苦也又廣雅曰葺覆也左氏傳戎子鉤支曰驅其狐狸翦其荆棘孟子曰

病于夏畦劉熙曰今俗物謝時既晏年往志不借言年既

以二十五畝為畦意已衰不與子俱也王逸楚辭注曰謝去也楚辭曰年親

仁敷情昵與賦究辭棲親仁謂靈運也左氏傳陳五父曰

也孫炎曰親之近也說芬馥歇蘭若清越奪琳珪吳都賦

文曰興悅也玩愛也比德於王馬叩之其聲清越以長鄭玄曰越猶揚也盡

言非報章聊用布所懷子易曰書不盡言報章已見上文壯

抱篇曰懷

荅顏延年一首 五言

王僧達沈約宋書曰王僧達琅邪人少好李善屬文為始興王行軍參軍稍遷至中書

今以屢犯上顏於獄賜死

長卿冠華陽仲連擅海陰

長卿相如字也尚書曰華陽黑水惟梁州華陽國記曰益州地

稱天府原曰華陽史記曰魯仲連齊人也穀梁傳曰水南曰陰珪璋既文府精理亦道心

言珪璋之麗既光於文府精理之妙亦窮於道君子聳高

駕塵軌實為林楚辭曰凍余駕兮入冥何邵詩曰亮無風雲會安能襲塵軌司馬遷書曰列於君子

之林崇情符遠迹清氣溢素襟忍玄賦曰盍遠迹以飛聲陸景典語曰清氣漂於青

雲之上聲類結遊略年義篤顧棄浮沉莊子曰忘年忘義振於無境鄭玄毛

詩箋曰煩念也高誘淮南寒榮共偃曝春醞時獻斟桓子

子注曰浮沉猶盛衰也郭璞上林賦注曰榮屋南簷也曹植酒賦曰或秋藏冬發

或春醞聿來歲序暄輕雲出東岑毛詩曰聿來胥宇麥壘



多秀色揚園流好音

魏文帝登城賦曰嘉麥被壘廣雅曰秀美也毛詩曰揚園之道又曰睨睨

黃鳥載好其音

歡此乘日暇忽忘逝景侵

言人壽不留與景俱逝而壽損侵謂之侵莊子

牧馬童子謂黃帝曰有長者教子曰若乘日之車而遊於襄城之野郭象曰日出而遊日入而息幽哀何

用慰翰墨文謠吟

歸田賦曰揮翰墨以奮藻棲鳳難為條淑貺非所臨

鳳非梧桐不棲故曰難為也

誦以求周旋匣以代兼金

左氏傳太史克曰奉以周旋不

兼金一百而不受也

郡內高齋閑坐荅呂法曹一首

五言郡是宣城郡

謝玄暉

結構何迢遞曠望極高深

結構謂結連構架以成屋宇也魯靈光殿賦曰觀其結構廣雅

曰曠遠也高深謂江山也魏武帝善哉行曰片牕中列遠岫

庭際俯喬林

曹子建詩曰日出眾鳥散山暝孤猿吟已有

池上酌復此風中琴

石崇思歸引曰宴華沈酌玉觴嵇康贈秀才詩曰習習和風吹我素琴

非君美無度孰為勞寸心

毛詩曰彼己之子美無度文曰勞心勿勿列子文摯謂叔龍曰

吾見子之心矣方寸之地虛矣

惠而能好我問以瑤華音

毛詩曰惠而好我攜手同行毛

蕙曰惠愛也鄭玄曰言愛仁而又好我毛詩曰雜佩以問之毛蕙曰問遺也楚辭曰折疏麻兮瑤華將以遺兮離居

若遺金門步見就玉山岑

解朝曰歷金門上玉堂穆天子傳曰癸巳至羣玉之山容氏所

寺先王之謂冊府郭璞曰郎山海經玉山西王母所居者皇甫謐釋勸曰排閭闔步玉山

在郡卧病呈沈尚書一首

五言集曰沈尚書約也

謝玄暉

淮陽股肱守高卧猶在茲

漢書曰季布為河東守上召布曰河東吾股肱郡故時召君耳

又曰拜汲黯為淮陽太守黯伏地不受印上曰君薄淮沈陽耶顧淮陽吏人不得吾徒得君重卧而治之也

復南山曲何異幽棲時謝靈運南山詩連陰盛農節簞笠

聚東菑胡安道愁霖賦曰冀連陰之時退想雲物之見微

音臺爾雅曰高閣當畫掩荒堦少諍辭畫掩已見上文珍簞清夏

室輕扇動涼風楚辭曰盜颺嘉魴聊可薦淥蟻方獨持詩

沈齊浮蟻在上沈沈然鄭玄毛詩箋曰方且也酒有夏李沈

朱實秋藕折輕絲魏文帝與吳質書良辰竟何許夙昔夢

佳期佳謂沈也言會而良辰在何許而令夙昔空夢佳

也尚書曰夙夜浚明有家孔安國曰夙早也浚深也早夜

者故言坐嘯徒可積為邦歲已暮張璠漢記曰南陽太守

津時人為之語曰南陽太守公孝弘農成瑨坐嘯徒可積為邦歲已暮

而己可也三年有成絃歌終莫取撫机令自嗤論語曰子

宰間絃歌之聲陸機赴洛詩曰撫机

### 暫使下都夜發新林至京邑贈西府同僚一首

蕭子顯齊書曰謝眺為隨王子隆文學子隆

在荆州好辭賦數集僚交眺以才文尤被賞

### 謝玄暉

大江流日夜客心悲未央呂氏春秋曰水泉東流日夜不

也徒念關山近終知反路長古樂府有度關山曲王粲閑

年秋胡詩曰秋河曙耿耿寒渚夜蒼蒼秋河天漢也耿耿

蒼蒼引顧見京室宮雉正相望潘岳河陽縣詩曰引領望京室東都賦曰京室宏清周禮

曰王城隅之制九雉金波麗鳩鵲玉繩低建章漢書歌云月穆穆以

古詩曰兩宮遙相望陽甘泉宮外春秋元命包曰玉衡北兩星為玉繩星漢書

曰柏梁災於是驅車鼎門外思見昭立陽古詩曰驅車策

曰春秋成王定鼎于郊廓其南門名定鼎門蓋九鼎所從

有楚昭王墓登樓賦馳暉不可接何況隔兩鄉馳暉曰也

詩曰過客無留軫馳暉有風雲有鳥路江漢限無梁南中

奔箭毛萇詩傳曰鄉所也常恐鷹隼擊時菊委嚴

曰交趾郡治龍編縣自興古鳥道霜毛萇詩傳曰古者鷹隼擊然後爵羅設潘岳河陽詩

曰時菊耀秋華委猶悴也楚辭曰冬又中之以嚴霜寄

言罽羅者寥廓已高翔喻蜀父老曰猶鷓鴣之翔乎寥廓

### 酬王晉安一首

五言集曰王晉安德元王隱晉書

也州

### 謝玄暉

梢梢枝早勁塗塗露晚晞爾雅曰梢梢擢也郭璞曰謂木

白露紛以塗塗王逸曰塗塗南中榮橘柚寧知鴻鴈飛列

厚貌也毛萇詩傳曰晞乾也南中榮橘柚寧知鴻鴈飛子

曰吳越之國有木焉其名曰櫟碧樹而冬生櫟則柚拂霧

朝青閣日盱坐彤闈左氏傳趙鞅曰日晚也悵望一塗阻參

差百慮依蔡邕詩曰暮宿何悵望周易曰一致而我春草秋

更綠公子未西歸言春草萋萋故王孫樂之而不反今春

寥深也廓空也

孫游兮不歸春草生兮萋萋古詩誰能西歸誰能以京洛緇塵染素衣

陸機為顧彥先贈婦詩曰京洛多風塵素衣化為緇

### 奉荅內兄希叔一首

五言顧氏家譜曰昉字希叔邵陵三國常侍

### 陸韓卿

蕭子顯齊書曰陸厥字韓卿吳人好屬文州舉秀才王晏少傳主簿後至行軍參軍厥父被誅坐繫尚方尋有令故厥恨父不及感慟而卒其集云竟陵王舉秀才

遷太子太傅功曹掾

### 嘉惠承帝子躡履奉王孫

帝子謂竟陵也王孫謂太傅王晏也越絕書曰恭承嘉惠述暢

性事管子曰君有嘉惠於其臣漢舊儀曰帝子為王長門賦曰躡履起而彷彿魏志蔡邕見王粲曰此王公孫有異

### 才屬叨金馬署又點銅龍門

漢書音義曰屬近也叨金馬署謂為秀才也兩都賦序曰

### 入平津邸一見孟嘗尊

孟嘗尊太傅也漢書曰封丞相公孫弘為平津侯於是起客館開東

閣以延賢人與參謀議說孟嘗君曰以孟嘗之尊乃如是也歸來翳桑拓朝夕異

### 涼温

其一左太仲詠史詩曰陳平無產業歸來翳負郭涼温喻貴賤也

### 終始斯

祖落猶彫落也羽獵賦曰萬物祖杜門清三徑坐落於外荀紀七哀詩曰何其寂

### 檻臨曲池

漢書曰王陵杜門竟不朝請三輔决録曰蔣詡字元卿舍中三徑楚辭曰坐堂伏檻臨曲池

### 鳧鵠嘯儔侶荷芰始參差

蜀都賦曰雖無田田葉及爾泛鴻儔鵠侶

### 漣漪

其二古樂府詩曰江南可采蓮蓮葉何田田毛詩曰河水清且漣漪春華與秋實庶子

### 及家臣

魏志曰邢顯字子昂為平原侯植家丞顯防閑以禮無所屈撓由是不合庶子劉楨書諫植曰家丞

刑顯北士之彥而植禮遇殊特顯反疎簡私懼觀者將謂君侯習近不肖禮賢不足采廢子之春華忘家丞之秋實

### 王門所以貴自古多俊民

鄒陽上書曰何王門不可與長裾乎尚書曰峻民用康峻與

後離宮收杞梓華屋富徐陳離宮華屋皆謂太子所居宮中東宮不

言太子宮者二宮以東西為稱明是天子之離宮使太子

居之也左氏傳楚聲子曰晉大夫皆卿才也如杞梓皮革

自楚往也吳質答曹子建書曰填籥激於華屋魏志平旦

曰文帝為五官郎將北海徐幹廣陵陳琳並見友善

上林苑日入伊水濱其言晨夕待遊良非一所也楚辭

息列仙傳曰王子喬周靈王太子晉也遊伊雒之間

朝侍帝遊獵上林中論衡曰堯時擊壤者曰吾日入而

記既翩翩賦歌能妙絕魏文帝與吳質書曰公幹五言詩

樂之相如亟溫麗子雲慙筆札西京雜記曰枚臯文章捷

之譽長卿首尾溫麗枝皐時有累句故知疾行無善迹矣

方言曰愈慙也漢書曰樓護與谷永俱為五侯上客長安

號曰谷子雲之筆駿足思長阪柴車畏危轍柴車自喻也

棗臺彦荅杜育詩曰矯矯駿足繁纓朱就韓詩外愧茲山

傳齊子曰臣賴君之賜駕馬柴車可得而乘也

陽讌空此河陽別其四魏氏春秋曰嵇康寓居山陽縣與

詩曰親臨此河陽平原十日飲中散千里遊平原趙勝也史

送置酒此河陽平原十日飲中散千里遊平原趙勝也史

魏齊在平原君家遺平原君好書曰寡人聞君之高義願

與為布衣之交君幸過寡人寡人願與君為十日之飲平

原君遂入秦見昭王于寶晉紀曰初渤海方淫滯宜城誰

呂安友嵇康相思則命駕十里從之

獻酬言已之事竟陵猶徐吳之在渤海漢書渤海郡有南

久也陳思王酒賦曰酒有宜城濃屏居南山下臨此歲方

秋書屏居南山下已見上文左氏傳卜徒父曰歲云秋矣漢

惜哉時不與日暮無輕舟其五言無輕舟以相從也賈逵

諒詩曰時哉不我與曹子建贈王仲宣詩曰有彼

孤鴛鴦哀鳴無匹儔我願執此鳥惜哉無輕舟

贈張徐州謾一首五言

范彦龍

田家樵採去薄暮方來歸

漢書楊惲曰田家作苦張景陽雜詩曰後來修岸垂時聞樵採

音楚辭曰薄暮雷電廣雅曰薄至也毛詩曰來歸自錫杜預左氏傳注曰來者自外之文也

還聞稚子

說有客款柴扉

史記曰楚懷王稚子子蘭呂氏春秋曰款門而謁高誘曰款叩也柴扉即荆扉也鄭

玄禮記注曰華 儂從皆珠玳裘馬悉輕肥

吳都賦曰儂從奕奕廣雅曰儂從

導也史記曰趙平原君使人於春申君春申君舍趙使欲夸楚為玳瑁簪刀劍並以珠飾之請春申君客

論語子曰赤之適齊 軒蓋照墟落傳瑞生光輝

也乘肥馬衣輕裘 軒蓋照墟落傳瑞生光輝 謂田子方

曰五祿厚得此軒蓋又師曠謂晉平公曰五鼎不當生墟

刺史行部車號傳車從事督郵 疑是徐方牧既是復疑非

周禮曰典瑞鄭玄曰瑞節信也 阮獨止次賦曰 思舊昔言有此道今已微

意謂是而復非 歸穀梁傳曰叔姬

逆何也逆之道微 范物情棄疵賤何獨顧衡闈

窳曰逆者非知也 郭象曰憂娛在懷皆物情耳非理也

不具雞黍得與故人揮

謝承後漢書曰山陽范式字巨卿與汝南張元伯為友春別京師以

秋為期至九月十五日殺雞作黍二親笑曰山陽去此幾

千里何必至元伯曰巨卿信士不失期者言未絕而巨卿

至韓康伯周易 懷情徒草草淚下空霏霏

注曰揮散也 毛詩傳曰懷

人好雨雪霏霏 寄書雲間鴈為我西北飛

又曰兩雪霏霏 漢書口帝思

于天子射上林中得鴈足有帛書西北謂徐州也在揚州

之西北輿地志曰宋以鍾離置徐州齊以荊州為北徐州也

古意贈王中書一首

五言集曰覽占贈王中書融

范彦龍

攝官青瑱闥遙望鳳皇池

王融答詩題云雜體報范通直雲梁書曰雲為通直散騎侍郎

左氏傳韓厥曰敢告不斂攝官承乏漢舊儀曰黃門郎暮  
入對青瑣門拜晉中興書曰荀勗徙中書監為尚書令人  
賀之乃發恚云奪我鳳誰云相去遠脉脉阻光儀劉楨贈  
徐幹詩

皇池卿諸人何賀我耶誰云相去遠脉脉阻光儀

脉不得語相去遠古詩曰盈盈一水間脉脉

富英奇尚書曰海岱及淮惟徐州晉書琅邪王氏之先漢紀

曰秦遷于琅邪之逸翻凌北海搏飛出南皮徐幹居北海  
吳質遊南皮

二人皆蒙魏文恩幸故言地以明之也郭璞遊仙詩曰逸  
翻思拂霄杜預左氏傳注曰陵侮也謂輕易之莊子曰鵬

搏扶搖而上司馬彪曰搏遭逢聖明后來棲桐樹枝孔安  
國尚

書傳曰聖人受命則鳳皇至鄭玄不棲竹花何莫莫桐葉何離  
離之覃兮維葉莫莫又曰其桐其椅其實離離可棲復可

食此外亦何為古詩曰賤豈知鷦鷯者一粒有餘質

巢林不過一枝每食不過  
數粒蒼頡篇曰賞財也

贈郭桐廬出溪口見候余既未至郭仍進村維舟

久之郭生方至一首五言顧野王輿地志  
曰桐廬縣吳分富陽

之桐廬溪也劉孝  
標集曰郭桐廬時

任彦昇

朝發富春渚蓄意忍相思漢書曰會稽郡富春縣北  
安國尚書傳曰蓄積也

行春反冠蓋溢川城范曄後漢書曰滕撫字叔輔北海人  
初仕州郡稍遷為涿令有文武理

用太守以其能委任郡職兼領六縣流變于民行春兩白  
鹿隨車挾轂而行郭璞上林賦注曰城岸也或為涓

望以方來萃悲歡不自持毛萇詩傳曰萃集也滄江路窮此端險方

自茲疊嶂易成響重以夜援悲客心幸自弭中道遇心期

楚辭曰聊神親好自斯絕孤遊從此辭謝靈運詩曰孤遊志而自弭此辭非情款蘇武詩曰去去從此辭

行旅上

河陽縣作二首 五言

潘安仁 哀傷贈答皆潘居陸後而此在前疑誤也

微身輕蟬翼弱冠忝嘉招 蟬翼弱冠舉秀才曹植表曰身輕

也輕在疾妨賢路再升上宰朝 言已在病以妨賢路也毛詩

丘子謂莊王曰臣為令尹處士不升 猥荷公叔舉連陪厠

王寮 賦許慎淮南子注曰猥凡也論語曰公叔文子之臣

大夫僕與文子同昇諸公子曰陪重也謂家臣也 長嘯歸東山

擁耒耨時苗 臨深天陵詩序曰岳屏居天陵東山下楚辭曰

禮注曰耨 幽谷茂纖葛峻巖敷榮條落英隕林趾飛莖秀

陵喬 杜預左氏傳注曰趾足 卑高亦何常升降在一朝 者二

升降在於倏忽以喻人之榮 徒恨良時泰小人道遂消 陵

贈蘇武詩曰良時不再至彌衡書曰衡以良時 譬如野田

蓬幹流隨風飄 商君書曰今夫飛蓬遇飄風而行千里乘

轉也 昔倦都邑游今掌河朔 歸賦曰游都邑以承

登城眷南顧凱風揚微綃 鄭玄毛詩箋曰顧視也呂氏春

鄭玄曰綃 洪流何浩蕩脩芒鬱岩嶢 浩蕩或為濟蕩音西

芒城也 誰謂晉京遠室邇身實遠 其室則邇其人甚遠又曰



誰謂邑宰輕令名惠不劭左氏傳曰小雅曰劭美也人生天

地間百歲孰能要又曰詩曰人生年不滿百頽如槁石火瞥若

截道颺爾雅曰頽光也毛詩曰子有鍾鼓弗擊弗考毛萇

大能幾時說文曰瞥見也張衡舞賦曰瞥若電齊都無遺

聲桐鄉有餘謠論語曰齊景公有馬千駟死之日民無德

苛及死子葬之相鄉邑福謙在純約害盈由矜驕周易曰

人為之起冢立祠也福謙在純約害盈由矜驕周易曰

思純而福謙左氏傳晉成鯨曰在約矜雖無君人德視民庶不

恍恍毛詩曰我是則是微毛萇詩曰恍恍民不

日夕陰雲起登城望洪河潘元茂九錫文川氣冒山嶺驚

湍激巖阿歸鴈映蘭時游魚動圓波史記曰楚以弱弓微

曰究在水中止薛君鳴蟬厲寒音時菊耀秋華禮記曰孟

廣雅曰厲高也謂高而急引領望京室南路在伐柯左氏

伐柯引領西望毛詩曰大夏緬無覲崇芒鬱嗟峨陸機洛

逸也郭綠生述征記曰北芒去大夏門不盈一里秦嘉詩

曰巖石揔揔都邑人擾擾俗化訛楚辭曰紛揔揔兮九州

擾擾若三軍之騰裝鄭玄依水類萍寄松似懸蘿淮南

毛詩箋曰訛偽也五戈切依水類萍寄松似懸蘿淮南

夫萍樹根於水木樹根於土天地性也毛詩曰葛與女朱

羅施于松栢曹植雜詩曰寄松為女蘿依水如萍萍女朱

博糾舒慢楚風被琅邪漢書曰朱博字子元杜陵人也遷

多哀衣大袷不中節度自今掾吏衣皆去地三寸視事曲

數年大改其俗掾吏禮節皆如楚趙相音紹袴也

蓬何以直託身依叢麻魯子曰蓬生麻中不扶自直黔黎

竟何常政成在民和傳史記曰秦更名民和而神降之福左氏位同

單父邑愧無子賤歌彈鳴琴身不下堂而單父治豈敢陋

微官但恐忝所荷

在懷縣作二首 五言

潘安仁

南陸迎脩景朱明送未垂續漢書曰仲夏至脩毛詩曰夏之

節隆暑方赫義補賈誼四民月令曰六月暑初伏啓新

節隆暑方赫義補賈誼四民月令曰六月暑初伏啓新

節隆暑方赫義補賈誼四民月令曰六月暑初伏啓新

節隆暑方赫義補賈誼四民月令曰六月暑初伏啓新

節隆暑方赫義補賈誼四民月令曰六月暑初伏啓新

節隆暑方赫義補賈誼四民月令曰六月暑初伏啓新

節隆暑方赫義補賈誼四民月令曰六月暑初伏啓新

節隆暑方赫義補賈誼四民月令曰六月暑初伏啓新

節隆暑方赫義補賈誼四民月令曰六月暑初伏啓新

節隆暑方赫義補賈誼四民月令曰六月暑初伏啓新

節隆暑方赫義補賈誼四民月令曰六月暑初伏啓新

節隆暑方赫義補賈誼四民月令曰六月暑初伏啓新

節隆暑方赫義補賈誼四民月令曰六月暑初伏啓新

節隆暑方赫義補賈誼四民月令曰六月暑初伏啓新

節隆暑方赫義補賈誼四民月令曰六月暑初伏啓新

節隆暑方赫義補賈誼四民月令曰六月暑初伏啓新

卷二十一

十一

戀本難為思

老子曰寵辱若驚何謂寵辱寵為下得之若驚失之若驚是謂寵辱若驚禮記曰太公封

於營立比及五世皆反葬於周君子樂其所自生禮不忘其本

我來冰未泮時暑忽隆熾

毛詩曰我來自東又曰迨冰未泮

感此還期淹

歎彼年往駛

楚辭曰年洋洋而日往

登城望郊甸遊目歷朝寺

楚辭曰忽

返顧以遊口風俗通曰今尚書御史所止皆曰寺也

小國寡民務終日寂無事

老子小

國寡民陸賈新語曰君子之治也混然無事寂然無聲

白水過庭激綠槐夾門植

玄鄭

周禮注曰植根生之屬也

信美非吾土祗攬懷歸志

登樓賦曰雖信美而非吾土毛詩曰

抵攬我心孟子

卷然顧鞏洛山川邈離異

然顧之慘焉心

悲鄭玄毛詩箋曰回首曰顧鞏洛岳父墳坐所枉也漢書曰穎川北近鞏洛墳塋已見西征賦楚辭曰終免獨離異

願言旋舊鄉畏此簡書忌

毛詩曰願言思子又曰豈不懷歸畏此簡書毛萇曰簡書戒命

祗奉社稷守恪居處職司

論語曰有民人焉有社稷焉左

氏傳公鉅曰敬恭朝夕恪居官吹

迎大駕一首

五言王隱晉書曰東海王越從人駕討鄴軍敗求康二年越率天下甲士

三萬人奉迎大駕還洛

潘正叔

南山鬱岑峯洛川迅且急青松陰脩嶺綠繁被廣隰

爾雅

朝日順長塗夕暮無所集

毛詩曰順彼長道魏武帝

歸雲乘幘浮漭風尋帷入

傳毅七激曰仰歸雲翹遊風說

口張翠帷建羽蓋然此

道逢深識士舉手對吾揖

王命論

雖無翠羽而帷蓋即同也

遠覽淵

世故尚未夷嶠函方嶮澁假為深識之言也國語

多故鄭玄周禮注曰故災禍也孔安國尚書傳曰夷平也戰國策蘇武口秦東有崤函之固孤狸夾兩

轅豺狼當路立漢書侯文謂孫寶曰豺狸翔鳳嬰籠檻騏驎

見維繫皇高飛而下鸚鵡賦曰順籠檻以俯仰毛詩曰

繫之維之俎豆皆嘗聞軍旅素未習論語曰衛靈公問陣於孔子

也鄭玄喪服注曰素猶故也且少停君駕徐待干戈既

為彼人之辭故自謂為君也毛詩曰載戢干戈

赴洛詩二首五言集云此篇赴太子洗馬時作下

陸士衡

希世無高符營道無烈心莊了原憲謂子貢曰夫希世而

音義希世隨世也禮記曰靖端肅有命假楫越江潭國語

見范宣子曰若能靖端諸侯使服聽命於晉國親友贈

子邁揮淚廣川陰家語曰越渡也楚辭曰游於江潭親友贈

膺解攜手末歎結遺音列子曰假寐末歎曹子建詩曰攜手

翹思慕遠人無迹有所匿寂漠聲必沈言分訣之後形聲

形有所匿聽之寂寞而其聲必沈也呂氏春秋曰作則有

肆目眇不及緬然若雙潛詩曰瞻望不及緬已見上文南

望泣玄渚北邁涉長林西京賦曰海谷風拂脩薄油雲翳

高岑王逸楚辭注曰草木交塵塵孤獸騁嚶嚶思鳥吟塵

走貌也曹子建詩曰孤獸感物戀堂室離思一何深感物

走索群毛詩曰鳥鳴嚶嚶感物戀堂室離思一何深已見

上離思子建雜詩佇立愴我歎寤寐涕盈衿詩曰佇立

我瘧世情無懷歸志辛苦誰為心歸志已見上文

羈旅遠遊宦託身承華側謂為太子洗馬也左氏傳陳敬仲曰羈旅之臣漢書薄昭書曰

遊宦事人范曄後書王常曰臣託身陛下陸機洛陽記曰太子宮有承華門撫劍導銅輦振纓

盡祇肅左氏傳曰子朱怒撫劍從之銅輦太子車飾或為彫歲月

一何易寒暑忽已革載多悲心感物情悽惻毛詩曰二月初吉載離寒

暑慷慨遺安愈永歎廢餐食東京賦曰膺多福以安愈末

人憂天崩廢寢食蔡琰思樂樂難誘曰歸歸未克國語楚詩曰飢當食兮不能餐

詩云曰歸曰歸同宴思樂亦暮止憂苦欲何為纏絲曾與臆列子厚則憂苦張叔與任彦堅書曰纏絲恩

好庶蹈高蹤登樓賦曰氣交憤於胃臆仰瞻陵霄鳥羨爾歸飛翼高誘淮南子注曰羨願也毛詩曰弁彼鷩斯歸飛提提

赴洛道中作二首 五言

陸士衡

摠轡登長路嗚咽辭密親家語孔子曰善御者正身以摠轡蔡琰詩曰行路亦嗚咽薛君

韓詩章句曰嗚歎辭也毛借問子何之世網嬰我身江偉

司馬詩曰羈繫世網進求歎遵北渚遺思結南津永歎

退維準繩說文曰嬰繞也

上文秦嘉贈婦詩行行遂已遠野途曠無人周禮曰野塗

野寂無人山澤紛紆餘林薄杳阡眠楚辭曰遠望兮阡眠虎

嘯深谷底雞鳴高樹巔淮南子曰雞鳴高樹巔哀風中夜

流孤獸更我前悲情觸物感沈思鬱纏絲纏絲已見上文佇立望

故鄉顧影悽自憐竹立已見上文丁儀寡婦賦曰我妾莞

莞顧影為儔楚辭曰私自憐兮何極

遠遊越山川山川脩且廣楚辭曰願輕舉而遠遊秦嘉妻徐氏答嘉書曰高山巖巖而君

越振策陟崇立安轡遵平莽秦嘉詩曰過辭二親墓振策陟長衢漢書曰天子紫轡徐

行方言曰草夕息抱影寐朝徂銜思往楚辭曰靡抱頓轡南楚謂之莽

倚高巖側聽悲風響頓猶舍也爾清露墜素輝明月一何

朗撫几不能寐振衣獨長想新序曰老古振衣而起舞賦曰遊心無垠遠思長想

### 吳王郎中時從梁陳作一首 五言

#### 陸士衡

在昔蒙嘉運矯迹入崇賢孫放詩曰矯迹步玄闈東京賦曰昭仁惠於崇賢薛綜曰立崇

賢門於假翼鳴鳳條濯足升龍淵應璩與劉公幹書曰鶴東也

升龍之川識貞玄冕無醜士治服使我妍周禮曰大車輕劍者所為憤結也

拂鞞厲長纓麗且鮮禮記曰厲鞞革也毛詩曰垂帶而厲厲以為飾韓子曰鄒君如

誰謂伏事淺契闊踰三年周禮曰大司徒頒職事十有二曰服事鄭司農曰服事謂為

後命改服就藩臣毛詩曰薄言旋歸左氏傳曰宰孔謂齊侯曰正有後命無下拜漢書曰吳王濞

稍失藩風駕尋清軌遠遊越梁陳毛詩曰星言夙駕廣雅臣禮

文感物多遠念慷慨懷古人毛詩曰我思古人實獲我心

### 始作鎮軍參軍經曲阿作一首 五言 臧榮緒晉書曰宋武帝行鎮軍

#### 軍將

陶淵明沈約宋書曰陶潛字淵明或云字元亮潯陽人少有高趣為鎮軍建威參軍後

為彭澤令解印綬去職卒於家

弱齡寄事外委懷在琴書

晉中興書簡文詔曰會稽王英秀玄虛神棲事外鄭玄儀禮注

賦曰安也劉歆遂初條暢被褐欣自得屢空常晏如憲衣冠弊

并日而食蔬衍然有自得之志論語子曰回也其庶乎屢空漢書曰揚雄家產不過十金室無擔石之儲晏如也

時來苟宜會宛轡越通衢

盧子諒答魏子佛詩曰遇蒙時來會宛屈也言屈長往之篤息

於通衢之中通衢喻仕路也毛萇

詩傳曰懋也通衢已見上文投策命晨旅暫與園田

疎為之投策

七命曰夸父眇眇孤舟逝緜緜歸思紆

曰縹緜緜之不可紆王逸曰

緜緜細微之思難斷絕也我行豈不遙登降千里餘目

倦脩塗異心念山澤居

仲長子昌言曰占之隱士望雲慙

高鳥臨水愧遊魚

子曰高鳥盡得其類而己獨違其性也文

於水鳥真想初在衿誰謂形迹拘

淮南子曰全性保真不虧其身老子曰修之於

身其德乃真王逸楚辭聊且憑化遷終反班生廬

莊子曰

孔子行年六十而郭象曰與時俱化也班固幽通賦曰終

保己而貽則里止仁之所廬漢書曰班彪與從兄嗣共遊

學家有賜書揚子

辛丑歲七月赴假還江陵夜行塗口一首

五言沈約宋書

曰潛自以曾祖晉世宰輔不復屈身後代

自高祖王業漸隆不復肯仕所於文章皆

題年月義熙已前則書晉氏年號自永初

陶淵明

閑居三十載遂與塵事冥

漢書曰司馬相如稱疾閑居塵

凡非真皆塵垢矣說文曰

詩書敦宿好林園無世情

衰曰郤毅悅禮樂而敦詩書繼子如何舍此去遙遙至西

董魚心曰無心鄙人也

荆西荆州也時京都在

水而太息毛詩曰叩船舷也楚辭曰臨流涼風起將夕夜景

湛虛明昭昭天宇闊晶晶川上平淮南子曰甘寢于大霄

李顯離思篇曰烈烈寒氣嚴寥寥懷役不遑寐中宵尚孤

征毛詩曰不商歌非吾事依依在耦耕淮南子曰窳感商

然而治許慎曰窳感肅人聞齊桓公與霸無因自達將車

耕而投冠旋獲墟不為好爵榮周易曰我與爾縻之養真衡茅

下庶以善自名曹子建問曰君子隱居以養真也衡門

上生一時鄉里稱善人斯可矣鄭玄禮記注曰名令聞也

永初三年七月十六日之郡初發都一首

約五言沈

謝靈運

述職期闌暑理棹變金素尚書大傳曰古者諸侯之於天

而聽斷焉潘岳悼亡詩曰溽暑隨節闌闌猶盡也金素秋

也秋為金而色白故曰金素也漢書曰秋岸澄夕陰火曼

團朝露為曼大火也毛詩曰野有蔓草零露團兮秋

情遊子值頽暮陸機赴洛詩曰辛苦誰為愛似莊念昔久

敬曾存故疇昔久而愈敬類曾子之存故交莊子曰夫越

之流人去國旬月見所嘗見於國中喜及期年也見似人

者而喜矣論語曰晏平仲善與人交久而敬之韓詩外傳

八



曰子夏過曾子曰入食子夏曰不為公費乎曾子曰有三

費飲食不在其中子夏曰敢問二費曾子曰少而學長而

忘之一費也事君有功輕而負之如何懷土心持此謝遠

二費也又友交而中絕此三費也如何懷土心持此謝遠

度楚辭曰遠度世以忘歸思玄賦曰願得遠度以自娛

李牧愧長袖卻克慙躍步國策曰武安君李牧至趙王使

韓蒼斂之曰將軍戰勝王觴將軍將軍為壽於前押上首

當死武安君曰身大臂短不能及地起居不敬恐獲死罪

於前故使工人為木杖以接手上若弗信請視之說文曰

押兩手擊也希買切左氏傳曰使卻克徵會于齊頃公惟

婦人使觀之卻于登婦人笑於房杜預曰良時不見遺醜

跛而登階故笑也魏都賦曰邯鄲躡步良時不見遺醜

狀不成惡言雖有疾背不見棄遺也良時已見上曰余亦

支離依方早有慕莊子曰支離者頽隱於齊肩高於頂

義曰形體離不全正也名疏莊子曰子桑户孟子父子琴

張三人相與支子桑户死孔子使子真往待事或鼓琴相

和而歌子貢反以告孔子孔子曰彼遊方之外者也而丘

遊方之內者也子貢曰夫子何方之依曰丘天之戮民也

郭象曰以方內為性楷明所責在方外也漢書郊祀歌曰

馬彪曰方常也言彼遊心於常教之外也漢書郊祀歌曰

括撮和括切辭步米切生幸休明世親蒙英達顧左氏

王孫滿曰德之休明空班趙氏璧徒乖魏王瓠言見珍同

英達謂廬陵王也

用而乖魏瓠言魚所施也杜預左氏傳注曰班次也趙氏

璧已見靈譚覽古詩莊子曰惠子謂莊子曰魏王貽我大

瓠之種我樹之成而實五石以盛水漿其堅不能自舉剖

之莊子曰夫子固拙於用大矣何不能慮以為大罇常浮

乎江湖司馬彪曰瓠布濩落零落也枵然大兒招謂擊破

之也喻莊子之言大也若巨瓠之魚施也一瓠從來漸二

落大兒徐仙民戶郭切枵許喬切枵方部切紀言將窮山

紀始得傍歸路欲之郡必塗經始寧故曰歸路

海迹永絕賞心悟於此長乖鄭玄毛詩箋曰晤對也

十

過始寧墅一首

五言沈約不書曰靈運父祖並葬始寧縣并有故宅及墅遂脩營舊業極幽居之美水經注曰始寧縣西本上虞之南鄉也

謝靈運

東髮懷耿介逐物遂推遷

韓詩外傳曰夫人為父若必全其身體反其束髮屬授明師以

成其材楚辭曰獨耿介而不隨兮願慕先聖之遺教莊子曰惠施之才遂萬物而不反尚書王曰惟民生厚因物有遷

遠志似如昨二紀及茲年

廣雅曰遠背也場維解嘲曰歷覽者茲年矣

謝清曠疲薊慙貞堅

論語子曰不曰堅乎磨而不磷不曰白乎涅而不緇蒼頡篇曰曠踈曠也

莊子曰薊然疲而不知所歸司拙疾相倚薄還得靜者便

馬彪曰薊極兒也薊奴結切

拙謂拙官也開居魁曰巧誠有之拙亦宜然韓康剖竹守

伯周湯注曰薄謂相附也論語曰智者動仁者靜剖竹守

滄海紅帆過舊山

漢書曰初與郡守為竹使符說山行窮

文曰符信漢制以竹分而相合

登頓亦涉盡洄洄

爾雅曰洄洄而上曰洄洄孔安國尚書傳曰洄洄而曰洄洄

稠疊洲繁渚連縣

廣雅曰稠高也又曰稠稠也

三輔故事曰連縣四百餘里

石綠篠媚清漣

清漣已文

葺宇臨迴江築觀基曾巔

洞簫賦曰過江

流川而漱其山春秋運

斗樞曰山者地基也

揮手告鄉曲三載期歸旋

劉越石

曰揮手長用謝說文曰揮奮也燕丹子夏扶曰土魚且為

細曲之譽則未與論行三載黜陟幽明故以為限

樹枌檟無令孤願言

左氏傳曰初季孫為已樹六檟於蒲圃東門之外杜預曰檟欲自為檟也

富春渚一首

五言

謝靈運

宵濟漁浦潭且及富春郭

吳郡記曰富春東

三十里有漁浦

定山緬雲霧

赤亭無淹薄

吳郡緜海四縣記曰錢塘西南五十里有定

山去富春又七十里橫出江中濤迅邁以避

山難辰發錢唐已達富春赤亭定山東十溯流觸驚急臨

圻阻參錯與圻同參錯謂崎岸之險參差六錯也亮乏伯

昏分險過呂梁壑列子曰列御寇為伯昏無人射引之盈

射非不射之射也當與汝登高山履危石臨百仞之泉若

能射乎於是無人遂登山履危石臨百仞之泉背遂

足二分垂在外揖御寇而進御寇伏地汗流至踵伯昏無

人曰夫至人若上闕青天而潛黃泉揮斥八極神氣不變

今汝林然有恂目之志爾於中殆矣夫分猶節也列子口

能游也游至宜便習兼山貴止託周易曰水存至習坎王弱

習之也周易曰兼山艮又曰長其止止其習也平生協幽

期淪躓困微弱又露干祿請始果遠遊諾論語曰子張學

者請於君君許則盡諾以報之宿心漸申寫萬事俱零落

趙壹載羊陟書曰惟君明儼平斯宿心莊子曰致命懷抱

盡情天地樂而萬事銷也楚辭曰惟草木之零落既昭曠外物徒龍蠖莊子苑風謂諄芒曰願聞神人諄芒

文曰曠明也周易曰尺蠖之屈以求伸也龍蛇之蟄以存身也

七里瀨一首五言甘州記曰桐廬縣有七

謝靈運

羈心積秋晨晨積展遊眺爾雅曰展適也郭璞孤客傷逝

湍徒旅苦奔峭曹植九詠曰何孤客之可悲淮南子曰岸

彭蠡湖口詩曰圻岸石淺水潺湲日落山照曜楚辭曰觀

溪雜字曰潺湲水流兒也毛詩曰羔裘如膏荒林紛沃若

日出有曜毛萇曰日出照曜然見其如膏也

哀禽相叫嘯海賦曰更相叫嘯詭色殊音遭物悼遷斥存

哀禽相叫嘯海賦曰更相叫嘯詭色殊音遭物悼遷斥存

期得要妙廣雅曰斥推也老子曰湛兮似或存王弼曰似

或存方莊子曰既東上皇心豈屑末代誚莊子曰蓋照此

謂上皇王逸楚辭注曰屑顧色先結切目覩嚴子瀨想屬

任公釣范擘後漢書曰嚴光字子陵光武除為諫人夫不

曰任公子為大釣巨綸五十犗以為餌躡會稽投竿東海

驚揚而奮鬣曰波若山任公子得若魚離而誰謂古今殊

異代可同調郭象莊子注曰人性有變古今不同衆皆耀

暹也謂音聲之和也

登江中孤嶼一首五言求嘉江也

謝靈運

江南倦歷覽江北曠周旋長門賦曰貫歷覽其懷雜道轉

迥尋異景不延爾雅曰迥遠也亂流趨正絕孤嶼媚中川

爾雅注曰水正絕流曰亂劉淵林吳雲日相輝映空水共澄

鮮表靈物莫賞縕真誰為傳鄭玄禮記注曰表明也謂顯

也說文曰真想像岷山姿緬邈區中緣楚辭曰思舊故而

相如大人賦曰迥區中之階快馬始信安期術得盡養生

年恬淡所養也莊子養生篇曰可以盡年郭象曰養生

全非求過分蓋

初去郡一首五言沈約宋書曰靈運在鄉一周稱疾去職

謝靈運

彭薛裁知恥貢公未遺榮漢書曰彭宣字子佩淮陽人也遷御史大夫轉為大司空王莽

秉政專權宣上書乞骸骨歸鄉里又曰薛廣德字長卿沛郡人也為御史大夫乞骸骨班固漢書彭薛平當述曰廣

德當宣近於知恥漢書貢禹字少卿琅耶人也或可復貪競也為光祿大夫上書乞骸骨鍾羨會有遺榮賦

豈足稱達生楚辭曰皆競進以貪焚莊子曰達生之情者

情在故曰太伊子秉微尚拙訥謝浮名禮記孔子曰取也胥多智也

園當栖巖卑位代躬耕嵇康絕交書曰子房之巖棲列女卑位禮記曰祿

庸妨周任有疾像長鄉論語子曰周任有言曰陳力就列不能者止漢書曰司馬長卿有消

居不慕官爵畢娶類尚子薄游似邴生嵇康高士傳曰

內人隱避不仕為子嫁娶畢勅家事斷之勿復相關當如我死矣嵇康書亦云尚子平范曄後漢書曰向長字子平

男娶女嫁既卑乃勅斷家事尚向不肯過六百石卿自去書曰邴生曼容養志自脩為官不肯過六百石卿自去

恭承古人意促裝返柴荆越絕書曰恭承嘉惠思玄賦曰簡元辰而促裝柴荆已見上文

牽絲及元興解龜在景平牽絲初仕解龜去官也臧榮緒晉書曰安帝即位改元曰元興靈運

初為琅耶王太司馬行軍祭軍沈約宋書曰少帝即位改元曰景平應璩詩曰不悞牽朱絲三署來相尋漢書曰薛

宣為左馮翊高陽令楊湛解印綬負心二十載於今廢將付夷又曰黃金印龜紐文曰章

迎人若鏡不將不迎爾雅曰將送也聖理棹端還期遵渚嵇康幽憤詩曰內負宿心文子曰聖

驚脩垆潘岳在懷縣詩曰感此還期淹遄速也陸機溯溪越洛詩曰永歎遵北渚爾雅曰林外曰垆

終水涉登嶺始山行野曠沙岸淨天高秋月明憇石挹飛泉攀林舉落英毛萇詩傳曰挹斟也王

流歸停戰勝明也莫不如義止鑒明語云如嘿也韓子子夏曰戰勝懼者肥止監吾入見先下之義則榮之出見富貴又榮之二者

戰子胃臆故懼今見先王之義戰勝故肥也爾雅注曰臆  
肉之瘦也巨俱切文子曰莫監於流潦而監於止水以其  
保心而不外蕩也蒼頡篇曰即是義唐化獲我擊壤聲庖  
亭定也傳與亭同古字通  
義也唐唐堯也周處風土記曰擊壤者以木作之前廣後  
統長四尺三寸其形如履將戲先側一壤於地遙於三四  
十步以手中壤擊之中者為上部論衡曰堯時百姓無事  
有五之民擊壤於塗觀者曰大哉堯之德也擊壤者曰  
吾日出而作日入而息鑿井而  
飲耕田而食堯何力於我哉

### 初發石首城一首

五言沈約宋書曰靈運陳疾東  
歸會誓太守孟覲乃表其異志  
靈運馳往京都請關上表太祖知其  
見誣不罪也不欲使東歸以為臨川  
內史伏韜江北征訛曰石頭城建  
康西界臨江城也是曰京師

### 謝靈運

白珪尚可磨斯言易為緇

毛詩曰白珪之玷尚丁磨也斯  
言之玷不可為也毛萇詩傳曰

色也緇黑也雖抱中孚爻猶勞貝錦詩周易曰中孚以利貞乃應  
是具錦鄭玄曰讒人集作已過以成寸心若不亮微命察  
於罪猶女功之集彩色以成錦文也楚辭曰蜂蛾微命東觀漢  
如絲寸心已見上文亮猶明也楚辭曰蜂蛾微命東觀漢  
箋曰祭日月垂光景成貸遂兼茲日月喻太祖也葛夔薦  
省也  
光流萬里之恩老子曰夫唯道  
善貸且善成說文曰貸施也  
出宿薄京畿晨裝搏魯颺  
搏詩曰出宿于濟又曰莊子曰重經平生別再與朋知辭  
再謂前之未  
嘉今適臨川故山日已遠風波豈還時古詩曰相去日已  
觀巨海何以茗茗萬里帆茫茫終何之莊子曰芒乎何之  
忽乎遊當羅浮行息必廬霍期羅浮山記曰山高三千丈  
何適  
稽來博子羅山故攝博羅今羅浮山上獨越海陵三山遊  
有東方草木廬崔二山名也已見賦

湘歷九嶷東方朔集朔對詔曰陵山越海窮天乃止三山

也欽聖若且暮懷賢亦悽其范曄後漢書曰朱勃謂馬援

後而一遇大聖知其解者是且皎皎明發心不為歲寒欺

毛詩曰明發不寐有懷二人

道路憶山中一首五言

謝靈運

采菱調易急江南歌不緩楚辭曰涉江採菱發陽阿王逸

可採蓮楚人心昔絕越客腸今斷楚人歌曲也古樂府江南辭

斷絕雖殊念俱為歸慮故宅遂籍會稽故柳越客焉

息時偃卧任縱誕崔寔答陸機詩口棲息高丘范曄後漢

得性非外求自已為誰纂言得性之理非在外求取用自

纂繼也不怨秋夕長常苦夏日短濯流激浮湍息陰倚

密竿字休曰竿竹槌也古寒懷故叵新歡含悲忘春暝春

暝當喜為含悲而忘之字書曰悽悽明月吹惻惻廣陵散

古樂府有明月皎夜光應璩與殷勤訴危柱慷慨命促管

危柱謂琴也孫氏箜篌賦曰危危柱以頡頏促管

謂笛也阮籍樂論曰琵琶等笛問促而聲馮也

入彭蠡湖口一首五言

謝靈運

謝靈運

客送倦水宿風潮難具論洲島驟迴合圻岸屢崩奔孔安國尚

書傳曰海乘月聽哀抗澗露馥芳蓀乘月猶乘日也廣雅曰言乘月而遊以聽

哀猶之響濕露而行為翫芳叢春晚綠野秀巖高白雲屯之馥祝維也說文曰氾濕也

千念集日夜萬感盈朝昏攀崖照石鏡牽葉入松門張僧

陽註曰石鏡山東有一圓石懸崖明淨照人見形顧野王輿地志曰自入湖三百三十里窮於松門東西四十里青

松偏於三江事多往九派理空存尚書曰三江既入又曰九

派乎靈物彥珍怪異人秘精魂孔安國尚書傳曰彥惜也

詩傳曰秘閉也江賦曰細隱金膏滅明光水碧綴流温天

淪之列真挺異人乎精魂徒作千里

子傳曰河伯示汝黃金之青山海經曰耿山多

水碧郭璞曰碧亦玉也流温言水玉温潤也

曲絃絕念彌敦言奏曲莫以消憂絃絕而念逾甚故曰徒

作也琴賦曰千里別鶴演連珠曰繁會之

絕絃首生乎

入華子崗是麻源第三谷一首五言謝靈運山居

第三谷故老相傳華子期者祿里

弟子翔集此頂故華子為稱也

謝靈運

南州實炎德桂樹陵寒山楚辭曰嘉南州之炎銅陵映碧

德麗桂樹之冬榮潤石磴瀉紅泉銅陵銅山也揚雄蜀都賦曰橘林銅陵靈

即近山所出然既枉隱淪客亦棲肥遁賢相子新論曰周

銅陵亦近山利險逕無測度天路非術阡爾雅曰山絕險家語孔子曰

昌言曰蕩蕩乎若昇天遂登郡峯首邈若升雲煙論衡曰

路而不知夫所登也羽人絕髮髯丹丘徒空筌楚辭曰仰

詩如雲曹子建述仙



立留不死之舊鄉筌捕魚之器莊子以喻言也  
圖牒復摩滅碑版誰聞傳蘇林漢書注曰  
牒譜也孔安國論語注曰版邦國之圖籍也  
莫辯百世後安知千載前且申獨  
往意乘月弄潺湲淮南子略要曰江海之士山谷之人輕天下細萬物而獨往者也司馬彪  
曰獨往任自然  
恒充俄頃用豈為古今然言山之獨往必不復顧世也  
世而巳之獨往常充俄頃之間豈為尊古卑今而然哉小  
雅曰充猶備也江賦曰千里俄頃何休公羊注曰俄者頃  
史之間也司馬彪莊子注曰常久也莊子曰尊古卑今學  
者之流也郭象曰古無所尊今無所卑而學者尊古卑今  
失其原矣

文選卷第二十六

文選卷第二十七

梁昭明太子選

唐文林郎守太子右內率府錄事參

軍事崇賢館直學士臣李善注上

奉政大夫同知池州路總管府事張

伯顏助率重刊

行旅下

顏延年北使洛一首

還至梁城作一首

始安郡還都與張湘州登巴陵城樓作一首

鮑明遠還都道中作一首

謝玄暉之宣城出新林浦向版橋一首

敬亭山詩一首

休沐重還道中一首

晚登三山還望京邑一首

京路夜發一首

江文通望荆山一首

丘希範且發魚浦潭一首

沈休文早發定山一首

新安江水至清淺深見底貽京邑遊好一首

軍戎

王仲宣從軍詩五首

郊廟

顏延年宋郊祀歌二首

樂府上

古樂府三首

班婕妤怨歌行一首

魏武帝樂府二首

魏文帝樂府二首

曹子建樂府四首

石季倫王明君辭一首

古詞君子行一首

行旅下

北使洛一首

顏延年

沈約宋書曰延之為豫章世子中軍行參軍義熙十二年高祖北伐有宋公之授府遣一使慶殊命參起居延之至洛陽道中作詩一首文辭藻麗為謝晦傳亮所賞集曰時年三十一

改服筋徒旅首路踟躕險艱矣

左氏傳曰齊侯謂韓厥曰服改

踟躕毛萇詩傳曰踟躕也

鄭玄曰踟躕可畏懼之言也

發吳洲秣馬陵楚山

阮籍詩懷詩曰言秣其馬杜預曰粟食

馬曰秣韓子曰楚和氏

得璞正於楚山之中

道由碭音義曰

前登陽城路日夕望三川漢書曰汝南郡有

道由碭音義曰

在昔輟期運經始闢聖賢

古在昔魏都賦曰應期運而光赫蔡邕陳寔命碑曰應

期運之數抱朴子曰聞之前志聖人生率闢五百歲

澱絕津濟臺館無尺椽

伊穀二水名也曹植毀故殿令曰

濟注曰津

宮陸多巢穴城闕生雲煙王猷升八表嗟行方

暮年

言王道被於八荒余行屬於歲暮也摯虞尚書令箴

暮陰風振涼野飛雲翳窮天

陸機苦寒行曰涼野多險難

也呂氏春秋曰季冬之日月窮盡

臨塗未及引置

酒慘無言

引猶進也漢書隱憫徒御悲威遲良馬煩

曰上置酒沛宮

隱憫徒御悲威遲良馬煩

憫而不達韓詩曰周道倭遊役去芳時歸來屢徂僎言當歸來  
遲洛神賦曰車始馬煩而更數有所蓬心既已矣飛薄殊亦然言已有蓬心事既  
往而僎本期蓬心既已矣飛薄殊亦然言已有蓬心事既  
復同之自傷之辭也莊子謂惠子曰夫子拙於用大則夫  
子猶有蓬之心也夫郭象曰蓬非直達者曹植吁嗟篇曰  
吁嗟此轉蓬居世亦然之

還至梁城作一首 五言

顏延年

眇默軌路長憔悴征戍勤楚辭曰登石巒兮遠望路眇眇  
五年勤戍昔邁先祖師今來後歸軍振策睠東路傾側不及  
羊陸機赴洛詩曰振徙陟崇息徒顧將夕極望梁陳分唐  
贈秀才詩曰息徒蘭圃陸機故國多喬木空城凝寒雲論  
從梁陳詩曰遠遊越梁陳

高墳門之關也惟彼雍門子吁嗟孟嘗君愚賤同堙滅延

貴誰獨聞萬歲後墳墓生荆棘行人見之曰孟嘗君尊貴

乃如是乎毛詩曰吁嗟汝兮封禪書曰堙滅而不稱列局

子曰伏羲以來三十餘萬歲賢愚好醜無不消滅

為父游客憂念坐自殷毛詩曰憂

始安郡還都與張湘州登巴陵城樓作一首 五言

顏延年沈約宋書曰延之為員外常侍出為

江漢分楚望衡巫莫南服左氏傳曰楚昭王曰江漢雖漳

莫高山大川孔三湘淪洞庭七澤藹荆牧盛弘之荆州記

安國曰莫定也其餘郭璞山海經注曰巴陵縣有洞庭陂江湘沅水皆共

千里入于洞庭子虛賦曰臣聞楚有七澤嘗觀其未見

其餘郭璞山海經注曰巴陵縣有洞庭陂江湘沅水皆共

其餘郭璞山海經注曰巴陵縣有洞庭陂江湘沅水皆共

其餘郭璞山海經注曰巴陵縣有洞庭陂江湘沅水皆共

會巴陵故號三江口經塗延舊軌登闈訪川陸周禮曰國也爾雅曰郊外曰牧

執說文曰延長也又曰闈城曲重門也舊軌謂張劭也蜀都賦曰經途所亘鄭玄周禮注曰廷進也陸機豫章行曰

殊塗水國周地險河山信重複陸機答張士然詩曰余固國也地險已見上文左傳子

却倚雲夢林前瞻京臺尚書曰荆州雲土夢作又孔安國曰雲夢之澤在江南西都賦曰舍榭檻而却倚懷舊賦曰前瞻太室說苑曰楚昭王遊

於荆臺司馬子期諫曰荆臺左洲清霽霽岳陽曾暉薄瀾

澳說文曰霧亦氣字也杜預左氏傳注曰氣淒矣自遠風

傷哉千里目潘安仁在懷縣詩曰涼飈自遠集楚辭曰淇

萬古陳往還百代勞起伏倚伏也存沒竟何人烟介在明

添蒼頡篇曰烟明也劉熙孟子注曰介操也楚辭曰彼堯舜之耿介王逸曰耿光也介大也耿與烟同占迥切

請從上世人歸來執桑竹論衡曰上世之人質樸易化毛萇詩傳注曰執樹也

還都道中作一首五言集曰上潯陽還都道中作都謂都揚州也

鮑明遠

昨夜宿南陵今日入蘆洲宣城郡圖經曰南陵縣西南水

蘆洲至樊口二十里伍子胥初所渡處也樊口至武昌十里然此蘆洲在下非子胥所渡處也客行惜日

月崩波不可留江賦曰駭崩浪而相礪言客行既侵星赴

早路畢景逐前儔鱗鱗夕雲起獵獵曉風道廣雅曰騰沙

鬱黃霧翻浪揚白鷗鷗鳥也登艦眺淮甸掩泣望荆流漢書音義

李斐曰艦船前頭刺櫂處也楚辭曰長大息而淹涕絕日盡平原時見遠煙浮絕猶

倏悲坐還合俄思甚兼秋兼猶三也毛詩曰未嘗違戶庭

安能千里游周易曰不出戶庭無咎古歌誰令乏古節貽

此越鄉憂思玄賦曰慕古人之貞節左氏傳宋人曰懷璧不可以越鄉

之宣城出新林浦向版橋一首五言 鄴善長水經注曰江水經三山

又湘浦出馬水上南北結浮橋渡水故曰版橋浦江又北經新林浦

### 謝玄暉

江路西南永歸流東北驚宋孝武之江州詩曰山曲蒙幽雨江路結流寒尚書大傳曰大

賦曰水小水東流歸海也上林天際識歸舟雲中辨江樹揚雄

箴曰交州荒裔水與天際應劭風俗通旅思倦搖孤游昔

已屢湖毛詩曰中心搖搖謝靈運既懽懷祿情復協滄洲趣

揚惲書曰懷祿貪勢不能自退楊雄檄靈賦曰世有黃公者起於蒼州精神養性與道浮遊謝靈運遊南亭詩曰賞

良惟頤塵自茲隔賞心於此遇左氏傳曰景公謂晏子雖

無玄豹姿終隱南山霧列女傳曰陶荅子治陶三年名譽

怒以為不祥妻曰妾聞南山有玄豹隱霧而七日不食欲

以澤其衣毛成其文章至於犬豕肥以取之逢禍必矣甚

年荅子之家果被盜誅敬亭山詩一首五言宣城郡圖經曰敬

### 謝玄暉

茲山亘百里合沓與雲齊方言曰亘竟也賈誼早雲賦曰

應劭漢書注曰沓合也古詩隱淪既已託靈異居然棲桓

曰西北有高樓上與浮雲齊新論曰天下神人五二上干蔽白日下屬帶迴谿子虛賦

曰隱淪海賦曰棲百靈蔽虧交錯糾紛上干青雲罷池交藤荒且蔓樛枝從其復低

毛義詩傳曰獨鶴方朝唳饑聽此夜啼王故事曰陸機欲聞華亭鶴

唳不可得也魏都賦曰窮岫 灑雲已漫漫多雨亦淒淒魏都賦曰窮岫

楚辭曰山峻高以蔽我行雖紆組兼得尋幽蹊揚子雲解朝曰紆青

也幽蹊山徑也紆屈也 一日紫也又曰組綬緣源殊未極歸

徑窅如迷聲類曰窅遠切 要欲追竒趣即此陵丹梯丹梯謂

鼓吹登山曲曰暮春春服美游駕陵丹梯升嶠既小魯皇

恩竟已矣茲理庶無睽西京賦曰皇恩溥周易曰睽乖也

休沐重還道中一首五言休沐假也沐洗也漢書張

謝玄暉

薄游第從告思閑願罷歸孫綽子曰或問賈誼不選漢文

李斐曰休謂退之名也又曰高祖嘗告歸之田還邛歌賦似

休汝車騎非漢書曰司馬相如家貧素與臨邛令相善於

音相如以琴心挑之相如時從車騎雅容閑雅甚都文君

郡功曹同郡表紹濮陽令車徒甚盛將入界內灞池不可

別伊川難重遠故乘集有臨灞池遠訣賦應劭曰三川今

霸陵文帝陵也上有汀葭稍靡靡江葵復依依毛詩曰葭

薄草靡靡韓詩曰揚柳依依田鶴遠相叫沙塢忽爭飛

雲端楚山見林表吳岫微枚乘樂府詩曰美人試與征徒

望鄉淚盡霑衣古詩曰淚下沾衣裳 賴此盈樽酌含景望芳菲嵇康

詩曰百酒盈罇陸機曰日問我勞何事露沐仰清徽志徒

出東南隅清川合藻景輕軒冕恩甚戀重闈管子曰先王制歲華春有酒初服復

郊扉楚辭曰進不入以離尤兮退將復修吾初顏延之贈王太常詩曰郊扉常書閉

晚登三山還望京邑一首五言山謙之丹陽記曰江寧縣北十二里濱江有三山相接即名為三山舊時津濟道也

謝玄暉

灞浹望長安河陽視京縣王粲七哀詩曰南登灞陵岸迴

願望京室南路在代柯白日麗飛甍參差皆可見吳都賦曰飛甍牛

漸臺中起餘霞散成綺澄江靜如練喧鳥覆春洲雜英滿

芳甸去矣方滯淫懷哉罷歡宴邯鄲湛贈伍處玄詩曰行

哀詩曰向為父淫滯毛詩曰佳期悵何許淚下如流霰楚

又曰涕淫淫而苦霰有情知望鄉誰能鬢不變盧諶與劉

載七哀詩曰憂來令髮白毛長詩傳曰鬢黑髮也續與鬢同

京路夜發一首五言

謝玄暉

擾擾整夜裝肅肅戒徂兩枚乘七發曰擾擾若三軍之騰

許慎淮南子注曰裝束也曉星正寥落晨光復泱泱寥

星稀之貌也字書猶露餘露團稍見朝霞上毛詩曰野有

兮故鄉邈已負山川修且廣班固燕山銘曰負其邈兮巨

脩且廣山川文奏方盈前懷人去心賞勅躬每跼踖瞻恩唯



震蕩曹子建聖皇篇曰侍臣首文奏陛下難待孝經鉤命決

曰勅躬未濟毛詩曰謂天蓋高不敢不踣謂行矣倦路長

無由稅歸鞅陸機贈弟詩曰行矣怨路長說文曰鞅頸

望荆山一首五言

江文通

奉義至江漢始知楚塞長沈約宋書曰建平王景素為右

經奉義猶慕義也江漢荆楚之境也盛弘之南關繞桐栢

西岳出魯陽尚書曰導淮自桐栢漢書曰寒郊無留影秋

日懸清光悲風撓重林雲霞肅川漲周易曰撓萬物者莫

木也奴教切肅寒也江賦曰濟歲晏君如何零淚霑衣裳

占辭曰歲既晏芳玉柱空掩露金樽坐含霜素叔正情賦曰解蘊

麝之芳衾陳玉柱之鳴箏曹子建樂府詩曰掩露樽一聞苦

寒奏再使豔歌傷沈約宋書曰北上古寒行魏帝

旦發漁浦潭五言

漁潭霧未開赤亭風已颺漁潭赤亭已見謝擢歌發中流

鳴鞞響沓障馬融廣成頌曰發擢歌縱水謳字障村童忽相

聚野老時一望詭怪石異象嶄絕峯殊狀張衡七辯曰森

森荒樹齊析析寒沙漲謝靈運山居賦注曰漲藤垂鳥易

陟崖傾嶼難傍說文曰島海中石說文曰傍附也信

是永幽棲豈徒暫清曠謝靈運方山詩曰資此永幽棲又曠也

坐嘯昔有委卧治今可尚坐嘯於治並見謝玄師在郡卧病詩

早發定山一首五言梁書曰約為東陽太守然定山東陽道之所經也

沈休文

夙齡愛遠壑晚泣見竒山毛萇詩傳曰臨也標峯綵虹外置嶺白

雲間楚辭曰建綵虹以招指穆天子傳曰傾壁忽斜豎絕頂

復孤圓江賦曰絕岸萬丈壁立霞剝謝靈運有歸海流漫

漫出浦水濺濺歸海已見上文楚辭曰石瀨子淺野棠開

未落山櫻發欲然忘歸屬蘭杜懷祿寄芳荃楚辭曰遊子

眷言採三秀徘徊望九楚辭曰來三秀於山間王逸曰三秀謂芝草也列仙傳

中情王逸曰荃香草以喻君子

法九

新安江水至清淺深見底貽京邑游好一首五言

記曰桐廬縣新安東陽二水合於此仍東流為浙江

沈休文

眷言訪舟客茲川信可珍廣雅曰洞澈隨深淺皎鏡無冬

春千仞寫喬樹百丈見游鱗淮南子曰豐水之深千仞投

於扶南金鋼生滄浪有時濁清濟涸無津楚辭曰漁父歌

可以濯我足戰國策曰蘇秦曰齊有清濟濁河吳越春秋

也禹周行宇內竭洛涸濟澀淮於澤賈逵國語注曰涸竭

也字書曰津液豈若乘斯去俯映石磷磷則逝毛詩曰揚

之磷白紛吾隔颯滓寧假濯衣巾地以性東陽自然隔越  
亦不須濯衣巾楚辭願以潺湲水露君纓上塵雜子曰潺湲水露  
日紛吾可以濯我纓楚辭曰滄浪之水清可以濯我纓

軍戎

從軍詩五首

五言魏志曰建安二十二年三月自南征張魯魯及五月子降十二月自南

王仲宣

從軍有苦樂但問所從誰

漢書曰李廣程不識為名將程

不得自便李將軍極簡易其七亦佚樂然士卒多樂從廣而苦程不識所從神且武焉得又

勞師班固漢書高祖紀述曰實天生德聰明神武左氏傳

殺者相公征隣右赫怒震天威曹操為丞相故曰相公也

論曰聖人承天威承天功與之爭功豈不難戰左氏傳齊侯對幸孔曰天威不遠類咫尺一舉滅德虜

再舉服羌夷漢書曰德驚堯特匈奴號也西收邊地賊忽若

俯拾遺漢書梅福上書曰高祖舉陳賞越丘山酒肉踰川

坻六韜曰賞如高山罰如深溪左氏傳晉侯投壘穆軍中

多飢饒人馬皆溢肥杜預左氏傳注曰飲徒行兼乘遠空

出有餘資論語孔子曰以吾從大拓地三千里往返速如

飛虞丘壽王驃騎論功曰拓地萬里海內晏然歌舞入

鄴城所願獲無違漢書曰魏郡有鄴城縣家語孔書曰處

大朝日暮薄言歸毛詩曰薄外參時明政內不廢家私禽

獸憚為犧良苗實已揮左氏傳曰賓孟適郊見雄雞有曲

遷歸告王且曰雞其憚為人用乎異於是矣良苗穀也國

語曰秦伯將饗公子如饗國君之禮使子餘相公子賦黍

苗子餘曰重耳之仰君也若黍苗之仰陰雨也若君實庇

隆膏澤之使能成嘉穀薦在宗廟君之力也賈逵曰在宗

廟為祭主也揮當為輝崔駰不能效沮溺相隨把鋤犁

七依曰濡若膏雨之潤良苗

曰長沮桀溺耦而耕孰覽夫子詩信知所言非聘夫子曰道簡子使

鳴犢與實犢之見殺迴輿而趣為隸曰朝翔于衛復我舊

居從吾所好其樂只且然夫子欲從所好而隱居仲宣欲

屬節而求仕有乖夫子之志故以所言為非也

涼風厲秋節司典告詳刑禮記孟秋之月涼風至用始行

征不義尚書王曰有邦有土告爾詳刑魏我君順時發柝

志曰建安二十一年黎從征吳作此四篇

柝東南征穀梁傳曰葬我君桓公順時應秋以征也禮記

曰舉事必順其時東南謂吳也毛詩曰柝東南征

征東南彼汎舟蓋長川陳卒被隰垆爾雅曰秦泚舟于河

夫懷親戚誰能無戀情拊衿倚舟播眷眷思鄴城孫攬曰

累足撫襟埤蒼曰播帆柱哀彼東山人喟然感鶴鳴毛詩

曰播韓詩曰眷眷懷歸

徂東山為治不歸我來自東零雨其蒙鶴鳴于垤婦歎于

室毛萇曰垤螳冢也鄭玄曰鶴水鳥也將陰雨而鳴行於

陰兩尤苦婦人則日月不安處人誰獲常寧國語姜氏謂

歎於室垤徒頤切

月不處人昔人從公旦一徂輒三齡毛萇詩序曰周公

誰獲安

我神武師暫往必速平弃余親睦恩輸力竭忠貞左氏傳

陪臣書能輸力於王室又曰苟息曰公家之懼無一夫用

事知無不為忠也送往事居偶俱無猜貞也

報我素餐誠毛詩曰彼君子風夜自忤性思逝若抽縈

日併抗慨將秉先登羽豈敢聽金聲東觀漢記曰賈復繫

也昔庚切

登所向皆靡仲宣從軍詩曰被羽在先登甘心除國疾秉羽被羽其義同也孫卿子曰聞鼓聲而進聞金聲而退

從軍征遐路討彼東南夷方舟順廣川薄暮未安坻史記曰春

申君曰廣川大白日半西山桑梓有餘暉古步出夏門行曰行行復行行

名也餘暉言將夕也蟋蟀夾岸鳴孤鳥翩翩飛毛詩曰七月在

謂蟋蟀也征夫心多懷悽愴令吾悲禮記曰霜露既降君子履之必有悽愴之

心下船登高防草露露我衣說文曰防隄也春秋元命苞曰露所以潤草說苑曰孺子

不覺露迴身赴牀寢此愁當告誰楚辭曰君愁期誰告身

服干戈事豈得念所私孔安國尚書傳曰戈戰即戎有授

命茲理不可違論語子曰善人教民七年亦可以成人矣

朝發鄴都橋暮濟白馬津漢書酈食其曰逍遙河堤上左

右望我軍毛詩曰河連舫踰萬艘帶甲千萬人

東南路將定一舉勲毛詩曰率彼曠野戰國策張儀謂

策運帷幄一由我聖君漢書高祖曰夫運籌策於帷幄之

朕謀謀惟幄之中恨我無時謀譬諸具官臣論語季子然

可謂大臣與孔子對曰今鞠躬中堅內微畫無所陳論語

公門鞠躬如也東觀漢記曰光武賜陳許歷為完士一言

猶敗秦史記曰秦伐韓趙使趙奢救之令軍中曰軍中有

歷曰秦人不意趙師至此其來氣盛將軍必厚集其陳以

待之不然必敗趙奢曰請受令許歷曰請就鉄鎖之誅趙

奢曰有後令邯鄲許歷請復諫曰先據北山上者勝後至

者敗趙奢許諾即發萬人赴之秦兵後至爭山不得上趙

奢終兵擊之大敗秦軍完謂全具也言非有奇也論衡我

有素餐責誠愧伐檀人毛詩曰坎坎伐檀兮實之河之干

素餐責矣日吾己負雖無鉞刀用庶幾奮薄身東觀漢記班超口冀

悠悠涉荒路靡靡我心愁毛詩曰悠悠南行又曰四望無

煙火但見林與丘東觀漢記曰北夷城郭生榛棘蹊徑無

所由高誘淮南子萑蒲竟廣澤葭葦夾長流日夕涼風發

翩翩漂吾舟寒蟬在樹鳴鸛鵠摩天游禮記曰孟秋寒蟬

消人憂魏志曰武皇雞鳴達四境黍稷盈原疇孟子曰齊

鳴狗吠相聞而達乎四境館宅充廩里士女滿莊韓詩

謂之莊薛君曰道九交之道也自非聖賢國誰能享斯休

孔安國尚書也詩人美樂土雖客猶願留毛詩曰逝將去汝

樂土有德之國也

郊廟

宋郊祀歌二首四言

顏延年

寅威寶命嚴恭帝祖尚書曰周公曰嚴恭寅畏又曰王無

炳海表岱系唐胄楚尚書曰海岱及淮惟徐州東京賦曰

祖同父少弟也為楚王王彭城沈約宋書曰楚元王父高

高祖彭城人楚元王之後也彭城徐州之境靈監睿文氏

屬睿武

曹植離交詩曰靈鑒無私

奄受敷錫宅中拓宇

毛詩曰奄大也尚書曰敘是五

福用敷錫厥庶民東京賦曰豈如宅中而

巨地稱皇鑿天

圖大茫曄後漢書虞詡曰先帝開拓土宇

作主

燕然山銘曰變其邈于巨地界曹植玄暢賦曰罄天壤而作皇孝經鉤命決曰道機合者稱皇張儼詩立

太子

師傳表曰陛下

月竈來賓日際奉土

春周禮注曰今南陽人名穿地為竈曹植玄暢賦曰細日

禮注曰潘岳為賈謐

開元首正禮交樂舉

班德

布化禮記曰禮交動乎

六典聯事九官列序

六典

以佐邦治一曰祭社之聯事又曰太宰之職掌建邦之

政典五曰刑典六曰事典漢書劉向疏曰舜命九官濟

濟相讓應劭曰尚書曰禹作司空弃后稷契司徒皋繇作

六典

六典

士師垂共工益朕虞伯夷秩宗

有拴在滌有絜在俎

周禮

夔與樂龍納言也凡九官也

人掌繫祭祀之牲禮記曰帝牛羊或在滌三月

薦饗王衷以荅神祐

杜預左氏傳注曰薦

骨體於俎者或

賦口受神

長楊

維聖饗帝維孝饗親

禮記曰維聖人為能饗親

皇乎備矣有事

上春

漢書郊祀歌曰大孝備矣休德昭清左氏傳宰孔曰

天子有事于郊杜預曰有祭事也周禮上春生種

種之禮行宗祀敬達郊禋

禮記曰宗祀文王於明堂又曰郊祀

右稷孔安國尚書傳

曰精意以享謂之禋

金枝中樹廣樂四陳

漢書曰金枝秀

銅鏡百二十枝史記曰趙簡子病寤

陟配在京降德在民

毛詩曰我與百神聽於鈞天廣樂矣

毛詩曰右王命冢宰降德于兆民

奔精昭夜高燎煬晨

奔精

也史記曰漢家常以正月上辛祠甘泉昏時夜祠到明而

終常有流星經於祠壇東京賦曰颺樛燎之炎煬致高煙

文選卷二十一

文選卷二十一

於太陰明浮爍沈崇深淪言宋為水德而揚光沈崇所祭陰明之

而沈靜也尚書考靈耀曰氣在於冬其紀辰星是謂陰明

尚書大傳曰沈四海鄭玄曰祭水曰沈鄭司農周禮注曰

祭祭名也告成大報受釐元神禮記曰升中于天鄭玄曰中成

又曰大報天而主日也漢書曰上方受釐坐宣室臣贊曰

釐謂祭祀餘胙也如淳曰釐音僖呂安疆體賦曰上奏元

神下告皇祇服虔甘月御案節星驅扶輪月御案節並見

泉宮賦注曰釐福也月御案節星驅扶輪上文言天神降

蒙天假星驅省疾羽獵賦曰齊桓公曾不足使扶輪羽獵

賦曰風謂遙與遠駕曜曜振振漢書房中歌曰雷震震電

謂其扶輪振感兌遠駕神駕也

樂府上漢書曰武帝定郊祀之禮而立樂府

樂府三首五言

古辭言古詩不知作者姓名他皆類此

飲馬長城窟行善長水經曰余至長城其下

長城窟行信不虛也然長城蒙恬所築也言

征戍之客至於長城而飲其馬婦思之故為

青青河邊草縣縣思遠道

縣細微也遠道不可思夙昔夢見之

夙昔夢見之夢見在我傍忽

覺在他鄉他鄉各異縣展轉不可見說文曰展轉也鄭玄

毛詩箋曰枯桑知天風海水知天寒枯桑無枝尚知天寒

君行役豈不入門各自媚誰肯相為言

離風寒之患乎客從遠方來遺我雙鯉魚呼兒烹鯉魚中有尺

素書鄭玄注長跪讀素書書中竟如何說文曰上有

素書曰素生帛也



加餐食下有長相憶

傷歌行

昭昭素月明暉光燭我牀憂人不能寐耿耿夜何長毛詩

耿不寐如微風吹閨闈羅帷自飄颺毛詩傳曰攬衣曳

長帶屣履下高堂長門賦曰東西安所之徘徊以彷徨

春鳥翻南飛翩翩獨翱翔悲聲命儔匹哀鳴傷我腸感物

懷所思泣涕忽霑裳佇立吐高吟舒憤訴穹蒼毛詩曰行

求與王譚書曰抑於家不得舒憤毛詩曰靡有旅力以念

穹蒼蒼爾雅曰爾雅注曰仰視天形穹隆而高其色蒼蒼故曰

長歌行崔豹古今注曰長歌言壽命長短定分

首直敘怨情古詩曰長歌正激烈魏武帝詩

來長歌續短歌然行聲

青青園中葵朝露待日晞毛詩曰湛湛露斯匪陽

德澤萬物生光暉楚辭曰恐死不見乎陽常恐秋節至焜

黃華葉衰焜黃色衰也百川東到海何時復西歸尚書

東海少壯不努力老大乃傷悲

怨歌行一首五言歌錄曰怨歌行古辭然言古者

位婕妤好選入後宮始為少使俄而大幸為婕

好居增成舍後趙飛燕寵盛婕妤失寵希復

班婕妤

新裂齊紈素皎潔如霜雪漢書曰紈齊三服官李斐曰紈素為冬服范子曰紈素出齊

悅曰齊國獻紈素綸天子為三官服也裁為合歡扇團團似明月古詩曰文綵雙鴛鴦

歡被為合出入君懷袖動搖微風發謂蒙恩幸之時也此

恐秋節至涼風奪炎熱古長歌行曰常恐秋節至焜黃華棄衰炎熱氣也奔搶篋

筥中恩情中道絕

### 樂府二首

#### 短歌行

魏武帝魏志曰太祖武皇帝沛國譙人姓曹氏諱操字孟德少機警有權數而任俠舉

孝廉為郎遷南頓令後封魏王文帝追謚曰武皇帝

對酒當歌人生幾何左氏傳曰俟河譬如朝露去日苦多

慨當以慷憂思難忘何以解憂唯有杜

康杜康絕交書曰康字仲寧或云黃帝時宰人號酒泉

青青子衿悠悠我心但為君故沈

吟至今古詩曰馳車整中叨叨鹿鳴食野之苹我有嘉賓

鼓瑟吹笙毛詩小雅文也莘莘也鹿得萍草叨叨然而鳴

明明如月何時可掇憂從中來不可斷絕言月之

越陌度阡枉用相存應劭風俗通曰里語云越

契闊談讌心念舊恩毛詩曰死生契闊

月明星希烏鵲南飛繞樹三匝何枝可依上四句

山不厭高海不厭深管子曰海不辭土故能成其

所依託也

喻客子無也

漢書曰紈齊三服官李斐曰紈素為冬服范子曰紈素出齊

天子為三官服也

謂蒙恩幸之時也此

古長歌行曰常恐秋節至焜黃華棄衰炎熱氣也

上四句

管子曰海不辭土故能成其

言月之

應劭風俗通曰里語云越

毛詩曰死生契闊

言月之

應劭風俗通曰里語云越

管子曰海不辭土故能成其

言月之

故能成其眾高明主不取人周公吐哺天下歸心韓詩外傳曰周公踐天子之位七年成王

封伯禽於魯周公誠之曰無以魯國驕士吾文王之武王之弟也成王叔父也又相天下吾於天下亦不輕矣然

也論語三握髮一飯三吐哺猶恐失天下之士

苦寒行五言歌錄曰苦寒行古辭圯上太行山艱哉何巍巍羊腸阪詰屈車輪為之摧春秋

行曰天地之間上有九山何謂九山曰太行羊腸高誘曰太行山在河內野王縣北也羊腸其山盤紆如羊腸在大原風聲正悲熊羆對我蹲虎豹夾路啼谿谷少人民雪落何

霏霏毛詩曰雨雪霏霏延頸長歎息遠行多所懷呂氏春秋曰天

也踵我心何怫鬱思欲一東歸楚辭曰怫鬱兮不陳水深橋

梁絕中道正徘徊迷惑失故路薄暮無宿栖揚雄琴清英

樂府二首

善哉行四言歌錄曰善哉行古詞也古出夏門

歎美之辭也

魏文帝

上山采薇薄暮苦饑毛詩曰陟彼南山言采其薇是辭曰

單薄腸中常苦飢中谿谷多風霜露沾衣說苑曰孺子不野雉羣雛

猴援相追詩曰雉還望故鄉鬱鬱何壘壘廣雅曰壘重也高山有

崖林木有少憂來無方人莫之知言高山之有崖林木之

來仍無定方而人皆莫能知之說苑曰莊辛謂襄成君曰昔越人之歌曰山有木兮木有枝心悅存兮君不知人

生如寄多憂何為尸子曰老萊子曰人生天地之間寄今

我不樂歲月如馳毛詩曰今我不樂日月其除湯湯川流中有行舟隨

波迴轉有似客遊策我良馬被我輕裘毛詩曰良馬四之論語子曰赤之適

齊也乘肥載馳載驅聊以忘憂毛詩曰載馳載驅歸言備

馬衣輕裘又曰駕言出游以寫我憂

### 燕歌行

魏文帝

秋風蕭瑟天氣涼草木搖落露為霜楚辭曰悲哉秋之為

落而變衰毛詩曰兼葭蒼蒼白露為霜羣燕辭歸鴈南翔念君客遊思斷腸

禮記曰仲秋之月鴻鴈來玄鳥歸鄭玄曰玄鳥燕也楚辭曰燕翩翩其辭歸又曰鴈雁雖而南遊慊慊思

歸戀故鄉何為淹留寄佗方鄭玄禮記注曰慊恨賤妾榮

榮守空房榮單也憂來思君不敢忘不覺淚下露衣裳古詩

下露援琴鳴絃發清商短歌微吟不能長宋玉風賦曰臣

玉笛賦曰吟明月皎皎照我林星漢西流夜未央古詩曰

皎皎照我羅林帷毛詩牽牛織女遙相望爾獨何辜恨河

梁史記曰牽牛為犧牲其比織女天女孫也曹植元詠注

七日得一會同矣

### 樂府詩四首 五言

筮篴引

漢書曰塞南越構祠太一后土作坎侯坎聲也應劭曰使樂人侯調作之取其名曰坎侯蘇林曰作筮篴

曹子建

置酒高殿上親友從我遊

漢書曰過沛置酒沛宮又曰賢大夫有肯從我遊者吾能尊顯

也中厨辦豐膳烹羊宰肥牛

鄭玄周禮注曰膳之言善今時美物曰珍聲類曰宰治也

秦箏何慷慨齊瑟和且柔

楚辭曰使秦箏而彈徵史記蘇秦說齊王曰臨淄其民無不鼓

也陽阿奏奇舞京洛出名謳

漢書曰孝成趙皇后及樂飲壯屬陽阿主家學歌舞樂飲

過三爵緩帶傾庶羞

禮記曰吾子之飲酒也爵而色灑如二爵而言言斯三爵而油油以退

儀禮曰上大大夫庶羞二十品

主稱千金壽賓奉萬年酬

史記曰平原君以千金為魯仲

連壽毛詩曰君子

久要不可忘薄終義所尤

論語曰久要不忘平生之

言亦可以為成人矣列子曰謙謙君子卑以自牧尚書大傳

謙謙君子德馨折欲何求

曰謙謙君子卑以自牧尚書大傳

驚風飄白日光景馳西

流盛時不可再百年忽我適生在華屋處零落歸山丘

曰耀華屋而燻洞房古董逃行曰年命冉冉我適零落不歸山丘毛萇詩傳曰適終也

先民誰不死

知命亦何憂

左氏傳曰子產曰人誰不死周易曰樂天知命故不憂

美女篇

歌錄曰美女篇齊瑟行也

美女妖且閑采桑歧路間

說文曰閑雅也上林賦曰柔條妖治閑都又曰閑幽閑也

紛舟舟葉落何翩翩攘袖見素手皓腕約金環

攘袖卷袂也環釧也

頭上金爵釵零佩翠琅玕

釋名曰爵釵釵頭上施爵明珠尚書曰厥貢惟球琳琅玕

交玉體珊瑚間木難

南方草物狀曰珊瑚出大秦國有洲在漲海中廣雅曰珊瑚珠也南越志

曰木鄭金翅息沫所成羅衣何飄飄輕裾隨風還顧眄遺

碧色珠也天秦國珍之芬芳其若蘭行徒用息駕休者以忘餐

光采長嘯氣若蘭慎子曰毛廬西施衣以玄錫則行不餐借問女安居乃在城南

端爾雅曰安止也薛綜西京賦注曰青樓臨大路高門結

重關漢書枚叔上書曰遊曲臺臨大路列容華耀朝日誰

不希令顏神女賦曰耀乎若白日出照屋梁韓詩曰東

所說者顏色盛也言媒氏何所營玉帛不特安周禮有媒

雅如東方之日出也楚辭曰聞佳衆人何噉

嗷安知彼所觀盛年處房室中夜起長歎蘇武答李陵詩

盛年行已衰蔡雍霖雨賦曰中宵夜而歎息

白馬篇篇歌錄曰白馬

白馬飾金羈連翩西北馳古羅敷行曰青絲繫馬尾黃借

問誰家子幽并遊俠兒幽并二州名班固漢書贊

鄉邑揚聲沙漠垂幽通賦曰漠北方流沙也揚聲

栝矢何參差墨子曰良弓難張然可以及高人控弦破左

的右發摧月支毛詩曰發彼有的的射實也邯鄲淳藝經

仰手接飛猱俯身散馬蹄凡物飛迎前

狡捷過猴猿勇剽若豹螭賦螭猛獸也巳見西都邊城

多敬言急胡虜數遷移長楊賦曰永羽檄從北來厲馬登高

隄長驅蹈匈奴左顧陵鮮卑漢書曰匈奴其先夏后氏之

苗裔也又曰燕北有東胡山

或云鮮卑蒼  
頭篇曰凌侵也  
棄身鋒刃端性命安可懷父母且不顧何

言子與妻鄭玄毛詩箋顧念也  
名編壯士籍不得中顧私捐軀赴

國難視死忽如歸呂氏春秋管子云平原廣城軍不結執

不若王  
子城也

名都篇歌錄曰名都

名都多妖女京洛出少年王逸荔枝賦寶劍直千金被服

光且鮮史記曰陸賈寶劍直千金論鬪雞東郊道走馬長

楸間漢書陸弘少時馳騁未能半雙兔過我前攬弓捷鳴

鏑長驅儀禮曰射擗三挾一鄭玄曰捷也楚南左挽因右發一縱兩禽連鄭玄周禮注

其騎射音義曰鏑左挽因右發一縱兩禽連鄭玄周禮注

發天曰禽也毛萇詩傳曰餘巧未及展仰手接飛鳶毛詩曰

鳴鄭玄曰觀者咸稱善眾工歸我妍舞賦曰觀我歸宴平

樂美酒斗十千平樂名膾鯉膾胎鰈寒鼈炙熊蹯毛詩曰炮

頡解註曰膳少汁膾也子充切鹽鐵論曰煎魚切肝羊淹

宰夫膳熊蹯不熟鳴嘯匹侶列坐竟長筵連翩擊鞠壤

巧捷惟萬端漢書曰霍去病在塞外尚穿域跋鞠也如淳

戲鞠巨六切史記曰魏公白日西南馳光景不可攀雲散

還城邑清晨復來還舞賦曰駱驛而

王明君辭一首五言

石季倫臧榮緒晉書云石崇字季倫渤海人也

謚既誅趙王倫專任孫秀崇有妓曰綠珠秀使人求之崇不許秀勸倫殺崇遂遇害

王明君者本是王昭君以觸文帝諱改之

琴操曰王昭君者齊國王襄女

也年十七獻元帝藏禁

匈奴盛請婚於漢元帝以後宮良

家子昭君配焉

琴操曰單于遣使請一女子帝以昭君賜單于漢書曰詔永良家女也昔公

主嫁烏孫令琵琶馬上作樂以慰其道路之思

漢書曰烏

馬願得尚公主乃遣江都王

其送明君亦必爾也其造新

之曲多哀怨之聲故敘之於紙云爾我本漢家子將適單

于庭

漢書曰匈奴歲正月月辭訣未及終前驅已抗旌

諸長小會單于庭祠

僕御涕流離轅馬悲且鳴

魏文帝柳賦曰左

後乘抗旌

哀鬱傷五內泣淚濕珠纓

李陵詩曰據馬頭悲鳴

行行日已遠遂造匈奴城

魏文帝

曰行行日已遠

延我於穹廬加我閼氏名

漢書曰烏孫公

人馬同時飢

非所安雖貴非所榮

蘇武書曰見異類

之慙目驚

父子見陵辱對

不易默默以苟生

曹子建三良詩曰殺身誠獨難賈誼

席不端不坐割不正不食子路曰何與陳蔡

苟生亦何聊

積思常憤盈

楚辭曰蓄怨乎積思王逸曰結恨在心願假

飛鴻翼棄之以遐征

魏文帝喜霽賦曰思寄身於鴻鵠舉

也飛鴻不我顧佇立以屏營

毛詩曰昔楚靈王獨行屏營昔



為匣中玉今為糞上英朝華不足歡甘與秋草并古詩曰傷彼蕙

蘭菝含英揚光輝過時而不采將隨傳語後世人遠嫁難

秋草萎說文口木槿朝華暮落也

為情漢書張禹曰有愛女遠嫁為張掖太守蕭咸妻

### 君子行

古詞季善本古詞告三首無此一篇五臣本有今附下後

君子防未然不處嫌疑閒瓜田不納履李下不正冠嫂叔不親授長幼不比肩勞謙得其柄和光甚獨難周公下白屋吐哺不及餐一沐三握髮後世稱聖賢

### 文選卷第二十七

### 文選卷第二十八

### 梁昭明太子選

唐文林郎守太子右內率府錄事參

軍事崇賢館直學士臣李善注上

奉政大夫同知池州路總管府事張

伯願助率重刊

### 樂府下

陸士衡樂府十七首

謝靈運樂府一首

鮑明遠樂府八首

謝玄暉鼓吹曲一首

挽歌

繆熙伯挽歌一首

陸士衡挽歌三首

陶淵明挽歌一首

雜歌

荆軻歌一首

漢高帝歌一首

劉越石扶風歌一首

陸韓卿中山王孺子妾歌一首

樂府下

樂府十七首

猛虎行

雜言古猛虎行曰飢不從猛虎食暮不從野雀搜野雀安無巢遊子為誰驕

陸士衡

渴不飲盜泉水熱不息惡木陰惡木豈無枝志士多苦心

尸子曰孔子至於勝母暮矣而不宿過於盜泉渴矣而不飲惡其名也江濠文釋云管子曰夫士懷耿介之心不陰

惡木之枝惡木尚能取之况與惡人同處今檢管子近亡數篇恐是亡篇之內而濠見之論語曰志士仁人古詩曰

晨風懷整駕肅時命杖策將遠尋行時君之命也杜預左

氏傳注曰策馬櫛也饑食猛虎窟寒栖野雀林日歸功未建

時往歲載陰日而逸切言日以屢歸而功未立陸費新崇

雲臨岸駭鳴條隨風吟爾雅曰崇高也廣雅曰駭起也恒

心靜言幽谷底長嘯高山岑毛詩曰靜言思之又曰出自幽谷楚辭曰臨深水而長嘯

爾雅曰山小急絃無懦響亮節難為音侯璞等賦曰急絃而高曰岑

遠國語注曰懦下也爾雅曰亮信也人生誠未易曷云開

此衿言人生既多艱苦誠為未易何為開此行役眷我耿

介懷俯仰愧古今夫蘊耿介之懷者必高蹈風塵之表今乃愧不隨慕先聖之遺教蒼頡篇曰懷抱也

君子行五言古君子行曰君子防未然不處嫌疑間

天道夷且簡人道嶮而難莊子曰有天道有人道無為而也孔安國尚書傳曰休咎相乘躡翻覆若波瀾尚書曰休

去疾苦不遠疑似實生患左氏傳伍員曰樹德

近火則溫遠之繞微何則氣之所加遠近有差也火位

蜂滅天道拾塵惑孔顏說苑曰王國君前毋子伯奇後毋

太子言王曰伯奇好妾王上臺視之後母取蜂除其毒而

奇出使者就袖中有死蜂使者白二王見蜂追之已自投

河中呂氏春秋曰孔子窮於陳蔡之間藜羹不糝七日不

其醜中而飯之少選間食熟謁孔子而進食孔子見顏曰

者夢見先君食絮故饋顏曰對曰不可嚮者矣煤入甑中

信所恃者心矣而心猶不足恃弟子記之知人固不易夫

山墮逐臣尚何有弃友焉足歎放子王逸楚辭序曰屈原放

也廣雅曰躡履也

遂沅湘之間毛詩曰谷風序曰天下俗福鍾恒有此禍集

非無端言禍福之至而皆有漸也枚叔上書曰福生有基

鍾聚也言天損未易辭人益猶可懼言禍福之有端兆故

故安之而未辭人益之來非已所求故受之可為懼也莊

子孔子謂顏回曰無受天損易無受人益難郭象曰無受

天損易者唯安之故易也所在皆安不以損為損斯待天

則玄同天下故天不樂推而不戾相與杜而稷之斯無受

人益之所以為難矣然文雖出彼而意微殊彼以榮辱同

途故安之甚易此以吉朗鑒豈遠假取之在領冠荀悅申

凶異轍故辭之實難抱朴子曰明鏡近情苦自信君子

舉則傾冠不鑒於明鏡矣相祖述故引之遠慮防未然而

防未然蒙福列子蕭叔曰皇子果於自德御折子曰慮能

從軍行 五言

苦哉遠征人飄飄窮四遐南陔五嶺巔北戍長城阿漢書

北為長城之役南有五嶺之戍史記曰始深谷邈無底崇

皇以謫遣戍謫罰獄吏不直者築長城也深谷邈無底崇

山欒嗟我惟無底之谷秦嘉詩曰巖石鬱嗟我奮臂攀

喬木振迹涉流沙史記曰南有喬木尚書曰導弱水入于

流隆暑固已慘涼風嚴且苛賈誼早雲賦曰隆暑盛其無

緯注曰苛夏條集鮮藻寒冰結衝波詩曰誕寘之寒冰

者切也胡馬如雲屯越旗亦星羅杜篤論都賦曰胡馬遠進

廣雅曰屯聚也國語越王曰吳為不道敢問諸大夫戰奚

以而可大夫種曰審物則可以戰韋昭曰物旌旗物色微

幟之屬也羽獵賦曰飛鋒無絕影鳴鏑自相和張衡髑髏賦

曰渙若天星之羅飛鋒無絕影鳴鏑自相和飛鋒曜景

秉尺持刀漢書曰冒頓乃作朝食不免胄夕息常負戈戰  
為鳴鏑音義曰如今鳴箭也  
策曰衛行人獨過免胄橫戈而進李陵吞蘇武  
書曰負戟而長歎孔安國論語注曰戈戟也  
人撫心悲如何乃列子曰師襄乃撫心高蹈  
苦哉遠征

豫章行五言古豫章行曰白楊  
初生時乃在豫章山

汎舟清川渚遙望高山陰國語曰秦汎舟于河列子川陸

殊途軌懿親將遠尋廣雅曰軌迹也左氏傳富辰曰昔周

三荆歡同株四鳥悲異林田廣兄弟欲分有三

荆尚然况兄弟乎遂不分荆復茂故云歡同株家語曰孔

知此哭何者曰何以此哭之聲非但為死者而巳矣又為

羽翼既成將分乎四海其母悲鳴而送之哀聲有似於此

樂會良自古悼別豈獨今鄭玄

停陰尸子老萊子曰人生於天地之間寄也寄者固歸也

則大羞前路既已多後塗隨年侵前路後塗喻壽命也言

隨年侵而又盡促促薄暮景豐豐鮮克禁景之薄暮喻人

言無幾何也促促薄暮景豐豐鮮克禁

薄迫也楚辭曰時弊壘而過中局為復以茲曾是懷苦

心悲苦之心乎毛詩曰曾是位舌心見上文遠節嬰物

淺近情能不深說文曰行矣保嘉福景絕繼以音景影也

若維當繼之以惠音

苦寒行五言或曰

比游幽朔城涼野多嶮難尚書曰宅朔方曰幽都毛詩傳曰北方寒涼也俯入

穹谷底仰陟高山盤韓詩曰在彼穹谷王弼周易注曰盤山石之安也凝冰結重

澗積雪被長巒爾雅曰巒山隨也郭璞曰荆州謂之巒陰雪與巖側悲

風鳴樹端不覩白日景但聞寒鳥喧猛虎憑林嘯玄猿臨

岸嘆春秋元命苞曰猛虎嘯而谷風起小雅宿喬木下慘

愴恒鮮歡渴飲堅冰漿饑待零露餐周易曰履霜堅冰離至詩曰零露團兮離

思固已父寤寐莫與言曹子建雜詩曰離思一劇哉行役

人慊慊恒苦寒說文曰慊恨不滿足之兒也

飲馬長城窟行五言

驅馬陟陰山山高馬不前漢書侯應上書曰臣往問陰山

候勁虜在燕然解嘲曰西北一候范曄後漢書戎車無停

軌旌旆屢徂遷荀玄考工記注仰憑積雪巖俯涉堅冰川

冬來秋未反去家邈以縣絲遠獫狁亮未夷征人豈徒旋

仲獫狁于夷毛詩曰赫赫南末德爭先鳴凶器無兩全吳越

春也范蠡曰夫人君勇者逆德也兵者凶器也爭者國之

役先平陰之師克薄賞行軍沒微軀捐李陵書曰薄將導

甘陳迹收功單于旃漢書曰甘延壽字君况北地人也為

共誅斬副校尉與甘延壽俱出同斬單于首賜爵關內侯

班固漢書述曰博望仗振旅勞歸士受爵臺街傳殷象傳

振旅上疏曰秋杜勞還役也南都賦曰受爵傳觴漢書

陳湯上疏曰斬郵支單于首及名王以下宜懸頭臺街

夷郟門內晉灼曰黃圖在長安城門內即謂傳舍也

### 門有車馬客行 五言

門有車馬客駕言發故鄉毛詩曰駕言出游念君久不歸濡迹涉

江湖毛萇詩傳曰濡漬也投袂赴門塗攬衣不及裳左氏傳曰楚子

曰攬衣起徘徊毛萇詩曰裳撫膺攜客泣掩淚敘溫涼列子曰

無恨楚辭曰長太息以掩涕尚書曰借問邦族間惻愴論

存亡尸毛詩曰言旋言歸我邦族也親友多零落舊齒皆彫

喪曹子建筮篋引曰親友從我遊孔融與曹操書曰海內

朝互遷易城關或丘荒古出夏門行曰市朝人易墳壟

日月多松栢鬱芒芒仲長子昌言曰古之墓天道信崇替

人生安得長國語藍尹壘曰君子獨居思慷慨惟平生傷

仰獨悲傷說文曰憫壯士不得志君子有所思行 五言

命駕登北山延佇望城郭孔叢子孔子歌曰巾車命塵皇

一何盛街巷紛漠漠鄭德漢書注曰塵甲第崇高闈洞房

結阿閣漢書音義曰有甲乙次第故曰甲第楚辭曰媿容

閣鄭玄周禮注曰曲池何湛湛清川帶華薄楚辭曰坐堂

邃宇列綺窻蘭室接羅幕楚辭曰高堂邃宇搗層軒古詩

室桂為梁楚辭曰淑貌色斯升哀音承顏作斯而見升哀

音亦承顏衰而作也人生誠行邁容華隨年落楚辭曰生

過古詩曰人生如夢善哉膏粱士營生與且博國語蔡伯請

其食肥美者率驕放其性難止也賈逵曰膏肉之肥者深食之精者言

廣雅曰宴安消靈根醜毒不可恪左氏傳管敬仲言於齊

也杜預曰以宴安比之醜毒也老子黃庭經曰玉池清水

灌靈根靈根堅固老不衰然靈根謂身也左氏傳曰玉池水

爾雅曰恪敬也無以肉食資取笑葵與藿說文曰晉東

獻公於廟堂藿食寧得不肝腦塗地也

營丘負海曲沃野爽且平禮記曰營丘太公封於營丘鄭玄曰

遠負海地大人眾鄭玄禮記注曰負之言背也漢書曰沃

野千里左氏傳齊景公欲更晏子之宅曰請更諸爽塏之

地洪川控河濟崇山入高冥蘇秦曰齊有清濟濁河傳毅

者其地既非正方故各舉一隅言之也海物錯萬類陸

產尚千名尚書曰海岱惟青州禹貢海物惟錯河圖曰地

也南都賦曰百品千名孟諸吞楚夢百二侂秦京賦曰

齊浮渤漸游孟諸吞若雲夢者八九於其胃中曾不帶芥

得百二焉齊持戟百萬齊得十二焉此所謂東西秦也李

斐云持戟百萬秦轉百二焉又曰設有持戟百萬之衆齊

得十中之二焉秦其勢敵也然李斐之意以百二謂百萬中之

二也字林曰惟師恢東表栢后定周傾時惟鷹揚左氏傳

曰季札請觀於周樂為歌齊曰表東海者其太公手又曰

公及齊侯會于首止謀寧周也公魯僖公也齊侯栢公也

齊謳行 五言 齊謳真六人



定鐵論曰天道有迭代人道無久盈孫卿子曰日月遞照

論曰廉頗翟鄙哉牛山歎未及至人情硜硜平晏子春秋

公再盈再虛曰景公遊牛首山北臨其國流涕曰若何去此而死乎艾

孔梁丘據皆泣晏子獨笑公收涕而問之晏子曰使賢者

常守則太公相公守之使勇者常守則莊公有之吾君安

得有此而為流涕足不仁也見不仁之君一語諷之臣二

所以獨笑也莊子曰不爽鳩苟已徂吾子安得停左氏傳

離於真謂之至人也爽鳩苟已徂吾子安得停齊侯飲

酒樂公曰古而無死其樂若何晏子對曰古而無死古之

樂也君何得焉爽鳩氏始居此地季荊因之而逢伯凌因

爽鳩氏之樂非吾所願也荊賦華切行行將復去長存

非所營西京賦曰若歷世而長存

長安有狹邪行五言

伊洛有岐路岐路交朱輪爾雅曰三達謂之岐旁郭璞曰

者十人曹植妾薄相輕蓋承華景騰步躡飛塵華景日也

華曜鳴玉豈撲儒馮軾皆俊民國語曰趙簡子鳴玉以相

也漢書儒林傳武帝曰吾始以尚書為樸學左氏傳烈心厲

楚子玉曰請與君馮軾而觀之尚書曰俊民用康烈心厲

勁秋麗服鮮芳春厲嚴兒也西京余本倦遊客豪彥多舊

親漢書曰司馬傾蓋承芳訊欲鳴當及晨家語曰孔子之

傾蓋而語雜及晨而鳴以喻人及時而仕也春守一不足

秋考異記曰雜應且明明與鳴同古字通也

矜岐路良可遵漢書嚴安上書曰守一而不變者未睹治

其可以南可以北也老子曰聖人抱一為天下式規行無

河上公曰抱守也守一乃知萬事故為天下法式規行無

曠迹矩步豈逮人行務應規步慮投矩廣雅曰曠遠也

投足緒已爾四時不必循前緒且當止矣猶無所及故投足

言規行矩步既無所及故投足

如四時異節

不必相循解朝曰欲行者擲足而投迹爾雅將遂殊塗軌

要子同歸津周易曰日月遞照四時代御

長歌行五言

遊矣經天日悲哉帶地川范曄後漢書曰上黨太守田邑

地帶寸陰無停晷尺波豈徒旋言日無停景川不旋波以

陰時難得而易失也說文曰晷景也年往迅勁矢時來

亮急弦楚辭曰年洋洋而日往釋名曰矢指也其有所指

文遠期鮮克及盈數固希全管子曰任之重者莫如身期

日萬盈數也然此之盈數謂百年也列子楊朱曰人得百

也坐茲物苟難停吾壽安得延爾雅曰俛仰逝將過倏忽

幾何間饒仰己見上文毛詩曰逝將去女慷慨亦焉訴天

道良自然但恨功名薄竹帛無所宣四子講德論曰飾趨

子日以其所行書於迨及歲未暮長歌承我閑毛萇詩傳

韓詩曰歲暮其暮薛君曰暮晚也言君

悲哉行五言歌錄曰悲

遊客芳春林春芳傷客心和風飛清響鮮雲垂薄陰蕙草

饒淑氣時鳥多好音毛詩曰嘒嘒黃翩翩鳴鳩羽啾啾倉

庚吟禮記曰季春之月鳴鳩拂幽蘭盈通谷長秀被高岑

幽蘭生乎通谷而長秀被乎高岑言有託也楚辭曰結幽

有芳女蘿亦有託蔓葛亦有尋言女蘿蔓葛各有尋託而

曰葛與女蘿施于松柏毛萇曰女蘿松蘿也詩曰南傷哉

有膠木葛藟鄭玄曰葛藟累而蔓之尋猶綠也傷哉

遊客士憂思一何深言已客遊不如蘿目感隨氣草耳悲

詠時禽寤寐多遠念緬然若飛沈邈也飛沈言殊隔也願

託歸風響寄言遺所欽李陵答蘇武書曰時因北風復惠

吳趨行五言崔豹古今注曰吳趨曲吳人以歌其地也

楚妃且勿歎齊娥且莫謳楚妃樊姬齊娥齊后也歌錄曰

知其所由楚之賢妃能立德著勲垂名於後唯樊姬焉故

貌謂之娥說文曰謳齊歌也四坐並清聽聽我歌吳趨

吳趨自有始請從昌門起吳越春秋曰大城立昌門者象

昌門何峨峨飛閣跨通波吳地記曰昌門者吳王闔閭所

都賦曰脩除飛閣又曰與海通波重巒承游極回軒啓曲阿游極於浮柱

結重巒以相承軒長牕也言長牕開於屋之曲阿也周書曰明堂咸有四阿鄭玄周禮注曰四阿若今四注也鶯

鶯慶雲被泠泠祥風過史記曰若煙非煙若雲非雲郁郁

泠泠山澤多藏育土風清且嘉左氏傳曰晉侯曰晉侯曰

伯導仁風仲雍揚其波史記曰吳太伯弟仲雍皆周太王

聖子昌太王欲立季歷以及昌於是太伯仲雍二人乃奔

荆蠻以避季歷季歷果立是為王季而昌為文王太伯之

奔荆蠻曰號句吳太伯卒無子弟仲雍立典引穆穆延陵

曰仁風翔於海表楚辭曰泊其泥而揚其波穆穆延陵

子灼灼光諸華毛萇詩傳曰穆穆美也左氏傳曰吳公子

明也左氏傳曰吳周之胄王迹隕陽九帝功興四遐

齊也今而始大比于諸華王迹隕陽九帝功興四遐

文選卷二十一

者之跡熄而詩亡漢書陽九厄曰初入百六陽九音義曰  
易傳所謂陽九之厄百六之會者也東都賦曰軒轅氏之

所以開 **大皇自富春矯手頓世羅** 吳志曰孫權字仲謀吳  
富春人也薨謚曰大皇

帝說文曰矯舉手也頓整也世羅猶皇綱 **邦彥應運與粲**  
也言大皇生自富春矯手而整天綱也

**若春林葩** 毛詩曰彼已之子邦之彥兮春秋命歷序  
曰五德之運徵符合應錄次相代也 **屬城**

**咸有士吳邑最為多** 蔡邕陳留太守行縣頌曰  
府君勸耕桑于屬城也 **八族未足**

**侈四姓實名家** 張勃吳錄曰八族陳桓呂寶公孫司馬徐  
傳也四姓朱張顧陸也漢書劉敬曰徙解

**諸名家文德熙淳懿武功侔山河** 曹植令曰相者文德昭  
將者武功烈爾雅曰熙

**興也謂盛多也謝丞後漢書曰朱皓德行純懿才學優裕  
漢書曰漢興與封爵之誓曰使黃河如帶泰山若礪國以永**

**存爰及禮讓何濟濟流化自滂沱** 毛萇詩傳曰濟濟多威  
苗裔及禮讓何濟濟流化自滂沱儀也論語曰秦川三以

**離于卑俾滂沱矣淑美難窮紀商摧為此歌** 公羊傳宋萬  
離于卑俾滂沱矣淑美難窮紀商摧為此歌曰魯侯之淑

魯侯之美何休曰淑美也美好也賈逵國語注曰紀猶錄  
也廣雅曰商度也許慎淮南子注曰商摧粗略也言商度  
略其粗也

### 短歌行四言

**置酒高堂悲歌臨觴** 列子曰秦青撫節悲歌王人壽幾何  
逸楚辭曰悲歌言愁思也

**逝如朝霜** 左氏傳曰俟河之清人壽幾何朝霜時無重至華不  
曹植送應氏詩曰人之壽若朝霜

**再陽** 再論語摘輔像識曰時不  
再及宋均曰及亦至也 **蘋以春暉蘭以秋芳** 禮記曰  
季春萍

**始生鄭玄曰萍萍也其大者** **來日苦短去日苦長** 曹植苦  
曰蘋楚辭曰秋蘭兮青青

**苦樂有餘魏武帝短** **今我不樂蟋蟀在房** 毛詩曰蟋蟀在  
歌行曰去日苦多

**月其除** **樂以會興悲以別章豈曰無感憂為子忘我酒** 毛詩曰蟋蟀在  
我其除

**既言我肴既臧** 毛詩曰爾酒既  
爾肴既嘉 **短歌有詠長夜無荒** 史記  
曰紂

為長夜之飲毛  
詩曰好樂無荒

日出東南隅行五言

或曰羅敷豔歌

崔豹古今注曰陌上桑者出秦

敷嫁為邑人千乘王仁為妻王仁後為趙王

家令羅敷出採桑於陌上趙王登臺見而悅

扶桑升朝暉照此高臺端

山海經曰湯谷上有扶木扶木

猶室端也

高臺多妖麗

潘房出清顏

呂氏春秋曰列精

奚若侍者曰公妖且麗

王逸楚辭注

淑貌耀皎日惠心清

曰列精

且閑

韓詩曰東方之日兮彼姝者子在我室兮薛君曰閑

色盛美如東方之日矣周易曰有孚惠心廣雅曰閑

也

正美目揚玉澤蛾眉象翠翰

毛詩曰美目盼兮楚辭曰娥

也睇視兒也言美女之兒娥眉玉兒曼好曰曼澤

登徒子好色賦曰眉如翠羽鄭玄尚書大傳注曰翰毛也

鮮膚一何潤秀色若可餐

張衡七辯曰淑性

窈窕多容儀

婉媚巧笑言

毛詩曰窈窕淑女

暮春春服成

粲粲綺與紈

論語會點曰暮春者春服既成毛詩曰粲粲衣服

金雀垂藻翹瓊珮結瑤璫

釋名

既成毛詩曰粲粲衣服

名也毛詩曰瓊珮也楚辭曰瑤璫美玉也

方

駕揚清塵濯足洛瀾

西京賦曰方駕授綬

鄭玄儀禮注曰

之清塵揚雄太玄賦

藹藹風雲會佳人一何繁

風雲言多

曰踞弱水而濯足

藹藹風雲會佳人

一何繁

也過秦論

景高崖被華丹

藻景華

馥馥芳袖揮泠泠纖指彈

蘇武詩

我蘭芳又曰誰為遊

悲歌吐清響雅舞播幽蘭

悲歌見

子吟泠泠一何悲

悲歌吐清響雅舞播幽蘭

上文韓詩

口舞則莫子薛君曰言其舞則應雅樂也杜預左氏傳注曰揚也宋玉風賦曰臣援琴而鼓之為幽蘭白雪之曲

丹脣含九秋妍迹陵七盤洛神賦曰丹脣外朗廣雅曰陵乘也南都賦曰結九秋之增傷

賦曰西荆之折盤張衡舞赴曲迅驚鴻蹈節如集鸞賦曰忽集綺能隨賦曰歷七盤而徒舞

放然以輕逝以驚飛於天漢淮南子曰龍興鸞集綺能隨

頽變沈姿無乏源為定俯仰紛阿那顧步咸可懽辨曰蠟

嶺之頽阿那宜顧蒼頡篇曰顧遺芳結飛飈浮景映清湍辨曰蠟

說爾雅曰扶搖謂之颺冷容不足詠春游良可歎周易曰慢

前緩聲歌五言

游仙聚靈族高會層城阿淮南子曰掘崑崙墟以下地中

尺六寸步二長風萬里舉慶雲鬱嵯峨慶雲已虛妃與洛浦

王韓起太華楚辭曰迎處妃於伊洛魏文帝詩曰王韓獨

漢武帝令太華何人翱翔隨天塗神仙傳曰衛叔卿歸華山

者為誰叔卿曰是洪崖先生三子晉薛容也又曰劉根初

學道到華陰見一人乘白鹿從十餘至女根頓首乞一言

也尚書曰地徵瑤臺女南要湘川娥爾雅曰徵召也楚辭

見有娥之佚女西京賦曰懷湘娥王逸楚辭注蕭蕭宵駕

動翩翩翠蓋羅毛詩曰蕭蕭宵征曹植飛龍篇曰芝羽旗

棲瓊鸞玉衡吐鳴和琴道雍門周曰水嬉則建羽旗瓊鸞

也鷹旗已見上注楚辭曰鳴玉鸞之吹秋又曰狂玉衡於

炎火王逸曰衡車衡也鄭玄周禮注曰鑿和皆以金為鈴

也應劭漢書注曰太容揮高絃洪崖發清歌思玄賦曰太

注曰太宗皇帝樂師廣雅曰揮動也西京賦獻酬既已周

輕舉乘紫霞毛詩曰獻酬交錯漢書谷摠轡扶桑枝濯足

湯谷波楚辭曰飲余馬乎咸池摠余轡清輝溢天門垂慶

惠皇家淮南子曰馮夷大禹之御也乘雲車排闥闔輪天

萬方祖而星集曰皇家赫而天居

塘上行

五言歌錄曰塘上行古辭或云甄皇后造或云魏文帝或云武帝歌曰蒲生我

江離生幽渚微芳不足宣張揖漢書注曰江離香被蒙風

雲會移居華池邊周易曰鼃曳遊乎華池發藻玉臺下垂

影滄浪泉西京賦曰西有玉臺連以昆德孟沾潤既已渥

結根與且堅詩曰孰沾既渥毛萇曰渥厚也占詩四節

逝不劇華繁難久鮮淑氣與時殞餘芳隨風捐天道有遷

易人理無常全司馬遷悲上不遇賦曰男權智傾愚女愛

衰避妍莊子曰喜怒相疑愚智相欺仲長不惜微軀退但

懼蒼蠅前毛詩曰營營青蠅止于紅樊鄭玄曰蠅之為貞

君廣末光照妾薄暮年封禪書曰使獲日也

樂府詩一首

會吟行五言

謝靈運

六引緩清唱三調作繁音沈約宋書曰控族宮引第一商

引第二徵引第三羽引第四古

有六引其宮引本第二角引本第四也並無歌有絲笛存  
聲不足故闕二曲又曰第一平調第二清調第三瑟調第  
四楚調第五側調然今三調蓋清平也列筵皆靜寂咸共聆

側也爾雅曰佇立也郭璞曰稽久也列筵皆靜寂咸共聆  
會吟廣雅曰會吟自有初請從文命敷尚書曰若稽古大禹曰文命敷

海史記曰夏禹名曰文命敷績壺冀始刊木至江汜尚書曰禹敷土隨山刊木孔安國曰敷布也又曰冀州既載列宿炳

天文負海橫地理前漢書地理志曰吳地十分野論衡曰連峯競千仞背流各百里上林賦曰

分疏相背灑池漑粳稻輕雲腰松杞彼毛詩曰灑池此流浸而異態

免也王逸楚辭注兩京愧佳麗三都豈能似兩京東西兩

贈丁儀詩曰佳麗殊層臺指中天高墉積崇佳楚辭曰層

百城三都蜀吳魏也層臺指中天高墉積崇佳楚辭曰層

高山列子曰月穆王築臺號曰中天之臺周語注曰高一丈曰

隼于高墉之上爾雅曰崇重也王肅家語注曰高一丈曰

堵三堵也飛燕躍廣途鷓首戲清江西京雜記曰文帝自代

燕騶淮南子曰龍舟益肆呈窈窕容路曜便娟子周禮曰

首毛萇詩傳曰灑渚也肆呈窈窕容路曜便娟子周禮曰

其肆鄭玄曰陳物處也毛詩曰窈窕淑女故乘兔園賦曰

若採桑之女連袖方路磨陀長髻便娟數顧阮籍詠懷詩

曰路端便娟子常恐日月傾自來彌年代賢達不可紀爾

王逸楚辭注曰便娟好兒也自來彌年代賢達不可紀爾

終也彌句踐善廢興越叟識行止史記曰吳伐越王栖於

賜勾踐胙命越叟蓋越公也越絕書曰子胥戰於就李闔  
問傷馬軍敗而還欲復其讎師事越公錄其術周易曰時  
止則止時行則行動靜范蠡出江湖梅福入城市史記曰

不夫其時其道光明范蠡出江湖梅福入城市史記曰

雲會稽之耻乃喟然而歎曰計然之策七越用其五而得  
意既以施於國吾欲用之於家乃乘扁舟浮於江湖變名  
易姓適齊為鴟夷子漢書曰梅福字子貞九江人也少學  
長安至元始中王莽顯政福一朝弃妻子去九江至今傳



以為仙其後人見福於會稽者變姓名為吳市門卒東方就旅逸梁鴻去桑梓東方朔者楚人也久在吳中為書師武帝時上書拜為郎至宣帝初奔郎去以避亂政置冠幘官舍風飄之去後見會稽賣藥旅逸謂為客而放逸也杜預左氏傳注曰旅客也范曄後漢書曰梁鴻字伯鸞扶風人也東出關遂至吳依大家皋伯通居廡下為人賃舂伯通異之乃舍牽綴書之家鴻著書十餘篇毛詩曰惟桑與梓必恭敬止土風辭殫意未已左氏傳晉侯曰鍾儀樂操土風不忘本也

### 樂府詩八首

東武吟

五言左思齊都賦注曰東武大山皆齊之土風絃歌謳吟之曲名也

鮑明遠

主人且勿誼賤子歌一言

漢書曰主邑請召賔邑自稱賤子

僕本寒鄉士

出身蒙漢恩始隨張校尉占募到河源

漢書曰張騫漢中人也騫以校尉從

大將軍擊匈奴知水草處軍得之不乏占謂自隱度而應募為占募也吳志曰中郎將周祗乞於鄴陽占募班固漢書曰自張騫使大後逐李輕車追虜窮寒垣漢書曰李廣夏之後窮河源也後逐李輕車追虜窮寒垣漢書曰李廣事武帝元胡中為輕車將軍擊右賢王有功卒封樂安侯范曄後漢書曰耿夔追虜出塞而還蔡邕上疏曰秦築長安城漢起塞垣所密塗亘萬里寧歲猶七奔孔安國尚書以別內外異殊俗密塗亘萬里寧歲猶七奔孔安國尚書方言曰亘竟也國語曰姜氏告於公子曰自子之行晉無寧歲左氏傳曰巫臣請使於吳晉侯許之乃通吳於晉吳始伐楚子重奔命吳入州來子肌力盡鞞甲心思歷涼温重子反於是乎一歲七奔命肌力盡鞞甲心思歷涼温孟子曰既竭心恩將軍既下世部曲亦罕存列女傳曰柳下惠妻曰愷焉涼温已見上文將軍既下世部曲亦罕存列女傳曰愷慄君子永能厲兮吁嗟借哉乃下世兮司馬彪續漢書時曰大將軍營五部校尉一人部有曲曲有軍候一人事一朝異孤績誰復論客難曰少壯辭家去窮老還入門古長歌行曰少壯不努力漢書零鎌刈葵藿倚杖收雞

門古長歌行曰少壯不努力漢書零鎌刈葵藿倚杖收雞

純說文曰鍊缺切昔如鞬上鷹今似檻中猿東觀漢記栢廩謂趙勒曰善吏

則與純同非不巧捷也無所肆其能也徒結千載恨空

負百年怨若何怨在已弃席思君幄疲馬戀君軒願垂晉主

惠不愧田子魂言已窮老而還同大弃席疲馬願垂晉主謂之愧韓子曰晉主言惠田子言愧互文也然田子久謝故

謂之愧田子也晉主言惠田子言愧互文也然田子久謝故

一十年乃今得反國谷犯聞之不喜而夜哭公曰寡人出亡

反國邢谷犯對口蓬豆所以食也而君捐之席蓐所以卧

也而君弃之手足胼胝面目犁黑有勞功者而君後之

今臣與君後中不勝其哀故哭之文公乃止韓詩外傳曰

昔田子方出見老馬於道喟然有志焉以問於御曰此何

馬也御曰故公家畜也罷而不用故出放之田子方曰少

盡其力而老弃其身仁者不為也束帛而贖之窮士聞之

知所歸心矣韓詩曰緇衣綦中聊樂我魂薛君曰魂神也

出自薊北門行五言漢書曰燕國也

羽檄起邊亭烽火入咸陽漢書高祖曰吾以羽檄徵天下

俗通曰文帝時匈奴犯塞徵騎屯廣武分兵救朔方臣瓚

候騎至甘泉烽火通長安班固漢書贊曰聚天下兵軍於

注曰律說勒兵而住曰屯班固漢書贊曰聚天下兵軍於

廣武又曰太原郡有廣武縣又酈食其曰楚人聞則分兵

救之又有胡嚴秋筋竿勁虜陣精且彊漢書曰匈奴秋馬

方郡武帝開嚴秋筋竿勁虜陣精且彊漢書曰匈奴秋馬

曰也乃人為筋也者所以為天子按劍怒使者遙相望說

曰秦帝按劍而坐漢書鴈行綠石徑魚貫度飛梁漢書口

曰遣使冠蓋相望於道鴈行綠石徑魚貫度飛梁漢書口

奴以校尉擊匈奴至右賢王庭為鴈行上石山先登周易

曰貫魚以宮人寵無不利王弼曰駢頭相吹似貫魚也甘

泉賦曰貫倒簫鼓流漢思旌甲被胡霜疾風衝塞起沙礫

景而歷飛梁簫鼓流漢思旌甲被胡霜疾風衝塞起沙礫

自飄揚易通卦驗曰大風飄揚沙春馬毛縮如蜩角弓不可

命曆序曰大風飄揚沙春馬毛縮如蜩角弓不可

張西京雜記曰元封二年大雪深五尺野鳥獸皆死牛馬

急絃鳩鳥時危見臣節世亂識忠良老子曰國家昏投軀

報明主身死為國殤既死為國殤為國戰亡也楚辭祠國殤曰身

結客少年場行五言曹植結客篇曰結客少年

祭遵嘗為部吏所侵結客報之也

驄馬金絡頭錦帶佩吳鉤古日出東南行曰黃金絡馬頭

吳越賦曰吳失意杯酒間白刃起相讎相讎相讎世要論曰觴

淮南子曰今有美酒嘉肴以相賓饗爭追兵一旦至負劍

遠行遊追兵謂捕已也遠行以避之也范曄後漢書曰世

可負而拔去鄉三十載復得還舊丘漢雅曰升高臨四關

表裏望皇州陸機洛陽記曰洛陽有四關東為城阜南伊

犯山河九塗平若水雙闕似雲浮周禮曰匹人營國傍三

詩曰經緯塗也莊子曰平者水停之盛也其可以為法也古

如雲崔駰達旨扶宮羅將相夾道列王侯漢書口宣帝登

者夾道日中市朝滿車馬若川流周易曰日中為市致天

協楔飲賦曰車馬擊鐘陳鼎食方駕自相求左氏傳曰宋

鐘聞鐘聲公曰夫子將食家語曰子路南游於楚積粟今

我獨何為培塿懷百憂穉康幽憤詩曰子獨何為楚辭曰

之憂獨兮志坎壈而不違王逸曰坎壈不遇兒也毛詩曰我生之後逢此百憂

東門行五言歌錄曰相出

傷禽惡弦驚倦客忌離聲戰國策魏加對春申君曰臣少

君曰可異日更羸與魏王處京臺之下更羸謂魏王曰臣能虛發而下鳥魏王曰然則射可至此乎更羸曰可有鴻

鴈從東方來更羸以虛弓發而下之王曰射之精可至此乎更羸曰此孽也王曰先生何以知之對曰其飛徐者其

引而高飛故創墮今臨武君常為秦孽不可為拒秦之將也

離聲斷客情賓御皆涕零心斷絕將去復還訣與

一息不相知何況異鄉別說文曰遙遙征駕遠杳杳落

日晚左氏傳童謡曰鸚鵡之巢遠哉居人掩閨卧行子夜

中飯野風吹秋木行子心腸斷食梅常苦酸木葛常苦寒

不解顏禮記曰絲竹樂之器也列子曰列子師老長歌欲

自慰彌起長恨端鄭玄禮記注曰彌益也

苦熱行五言曹植苦熱行曰行遊到日南經歷交趾鄉苦熱但曝霜越炎水中藏

赤阪橫西阻火山赫南威漢書西域傳杜欽曰又歷大頭

人身熱無色頭嘔吐東方朔神異經曰南荒外有火山焉長四十里廣四五里其中皆生木晝夜火燃雖暴風雨

滅身熱頭且痛鳥墮魂來歸東觀漢記馬援謂官屬曰

墮水中楚辭曰魂兮來歸南方不可湯泉發雲潭焦煙起

石圻王歆之始興記曰雲水源泉涌溜如沸湯有細赤魚

有熱水山焉其下有焦石散蒸之熱恒數四文楚辭曰觸石礪而衡遊埤蒼曰礪曲岸礪與圻同日月有

恒昏雨露未常晞魏都賦曰窮岫溌雲日月恒翳曹植感

毛詩曰白露未晞毛萇曰晞乾也東觀漢記馬援曰吾在浪泊之時下潦上霧丹蛇踰百尺玄蜂

盈十圍外國圖曰赤蟻若家玄峰若壺百尺十九疑五萬里楚辭含

沙射流影吹蠱痛行暉于寶搜神記曰短狐能含沙射人所

吹蠱即頭痛發熱劇者至死毛詩義疏曰短狐一名射影

者則飛遊妄走中則斃行暉行旅之光暉也鄣氣書熏

體茵露夜沾衣宋志華表曰蒼梧南海歲有厲風鄣氣

絕茵草名有毒其上露饑後莫下食晨禽不敢飛南越志

觸之肉即潰爛茵時罔饑後莫下食晨禽不敢飛南越志

縣有銅澗泉源沸涌謂之毒水飛禽走獸經之者殞骨音

勞列女傳陶荅子妻曰玄豹露雨七日不下食曹植七哀

詩曰南方有鄣毒淫尚多死渡瀘寧具肥言秦人毒淫尚

氣晨馬不行飛或言秦人毒淫尚

瀘平諸葛渡瀘寧有俱病也左氏傳曰諸侯之大夫從晉

侯伐秦濟淫而次秦人毒淫上流師人多死諸葛亮衣曰

五月渡瀘深入不毛毛詩曰秋日淒淒百生軀蹈死地昌

志登禍機地列女傳曰楚子發之舅謂子發曰使人

之謂也司馬彪曰言生以是莊子曰其發若機括其司是

機括之發班固漢文船榮既薄伏波賞亦微漢書曰歸義

將軍出零陵下離水范曄後漢書曰交趾女子徵側反拜

馬援為伏波將軍擊交趾斬徵側振軍旅還京師朝見位

卿九財輕君尚惜士重安可希韓詩外傳曰宋燕相齊還

問曰大夫誰與我起諸侯乎皆伏不對宋燕曰何士易得

而難用也田饒對曰君統素錦綉從風而獎士曾不得緣

君不能財者君所輕欲使士致重乎

直如朱絲繩清如玉壺冰

沈豹宋書古辭白頭吟曰白頭吟以自絕相如乃止

朱絲繩清如玉壺冰朱絲絃也禮記清廟之瑟朱

削桐為琴，繩絲為絃。秦子曰：玉壺何慙，宿昔意猜，恨坐相

必求其以盛，干將必求其以斷。宿昔之意，東觀漢記：段

仍馮衍，荅任武達書曰：敢不露陳，宿昔之意，東觀漢記：段

仍馮衍，荅任武達書曰：敢不露陳，宿昔之意，東觀漢記：段

仍馮衍，荅任武達書曰：敢不露陳，宿昔之意，東觀漢記：段

仍馮衍，荅任武達書曰：敢不露陳，宿昔之意，東觀漢記：段

仍馮衍，荅任武達書曰：敢不露陳，宿昔之意，東觀漢記：段

仍馮衍，荅任武達書曰：敢不露陳，宿昔之意，東觀漢記：段

仍馮衍，荅任武達書曰：敢不露陳，宿昔之意，東觀漢記：段

仍馮衍，荅任武達書曰：敢不露陳，宿昔之意，東觀漢記：段

仍馮衍，荅任武達書曰：敢不露陳，宿昔之意，東觀漢記：段

仍馮衍，荅任武達書曰：敢不露陳，宿昔之意，東觀漢記：段

仍馮衍，荅任武達書曰：敢不露陳，宿昔之意，東觀漢記：段

仍馮衍，荅任武達書曰：敢不露陳，宿昔之意，東觀漢記：段

仍馮衍，荅任武達書曰：敢不露陳，宿昔之意，東觀漢記：段

仍馮衍，荅任武達書曰：敢不露陳，宿昔之意，東觀漢記：段

仍馮衍，荅任武達書曰：敢不露陳，宿昔之意，東觀漢記：段

仍馮衍，荅任武達書曰：敢不露陳，宿昔之意，東觀漢記：段

仍馮衍，荅任武達書曰：敢不露陳，宿昔之意，東觀漢記：段

仍馮衍，荅任武達書曰：敢不露陳，宿昔之意，東觀漢記：段

仍馮衍，荅任武達書曰：敢不露陳，宿昔之意，東觀漢記：段

仍馮衍，荅任武達書曰：敢不露陳，宿昔之意，東觀漢記：段

碩鼠玷白信蒼蠅，毛詩曰：碩鼠無食我苗，蒼蠅遠

成羨新芻，前見陵，謂韓詩外傳曰：夫雞頭戴冠，文也，足有距，武

也，見敵敢鬪，勇也，有食相呼，仁也，夜不失時，信也，雞有五

德，君猶曰：滯而食之者，以其所從來近也，夫黃鵠一舉，千

里，出君園池，食君魚鼈，啄君稻粱，無此五者，而貴之以其

所從來遠也，故臣將去君，黃鵠舉矣，公曰：吾書子之言，文

子曰：虛無因循，常後而不先，譬若積薪燎後者，虱上也，蒼

頡篇曰：陵侵也，史記曰：汲黯謂武帝曰：陛下用羣臣如積

薪，後來申黜，褒女進班，去趙姬，昇周王，日淪惑，漢帝益嗟

新後來，申黜，褒女進班，去趙姬，昇周王，日淪惑，漢帝益嗟

新後來，申黜，褒女進班，去趙姬，昇周王，日淪惑，漢帝益嗟

新後來，申黜，褒女進班，去趙姬，昇周王，日淪惑，漢帝益嗟

新後來，申黜，褒女進班，去趙姬，昇周王，日淪惑，漢帝益嗟

新後來，申黜，褒女進班，去趙姬，昇周王，日淪惑，漢帝益嗟

新後來，申黜，褒女進班，去趙姬，昇周王，日淪惑，漢帝益嗟

放歌行 五言歌錄曰：孤子五

蓼蟲避葵董，習苦不言非，楚辭曰：蓼蟲處辛辣，食苦惡不徙

葵藿食甘，小人自齷齪，安知曠士懷，漢書酈食其曰：其佳

美者也，鳴洛城裏禁門平，史記曰：雞三號，平明東觀漢記：冠

蓋縱橫至車騎，四方來素帶，曳長風，華纓結遠埃，禮記曰：大夫帶

蓋縱橫至車騎，四方來素帶，曳長風，華纓結遠埃，禮記曰：大夫帶

蓋縱橫至車騎，四方來素帶，曳長風，華纓結遠埃，禮記曰：大夫帶

蓋縱橫至車騎，四方來素帶，曳長風，華纓結遠埃，禮記曰：大夫帶

素爾雅或為此森與森同  
古字通也七啓曰華細之纒  
日中安能止鍾鳴猶未歸日  
為市已見上文崔元始正論求寧詔  
夷世不可逢賢君信  
曰鍾鳴漏盡洛陽中不得有行者  
愛才 魏象傷於胃公欲殺之而愛其才  
胡慮自天斷不  
受外嫌猜 李尤上林苑銘曰顯宗備禮明  
虞弘深左氏傳箴  
一言分珪爵片善辭草萊 漢書張竦奏曰  
一言之勞皆蒙  
人之爵莊子曰農夫 豈伊白壁賜將起黃金臺  
史記曰虞  
無草萊之事則不比  
成王一見賜黃金百鎰 白壁一雙王隱晉書曰段匹碑討  
石勒進也故安縣故燕太子丹金臺上谷郡圖經曰黃金  
臺易水東南十八里燕昭王置千金於臺  
上以延天下之士二說然異故具引之  
今君有何疾臨  
路獨遲迴

升天行五言

家世宅闕輔勝帶宦王城 關中漢書曰右扶風左馮  
然後以備聞十帝事委曲兩都情 十帝兩都俱謂漢也論  
建王城 德倦見物興衰驟覩俗屯平 周易曰翩翩類迴掌恍惚似  
朝榮 迴掌言疾也孟子曰武丁朝諸侯有天下猶運窮塗  
悔短計晚志重長生 春秋合誠圖曰黃帝請問太一長生  
從師入遠岳結友事仙靈 莊子曰從師不固郭象曰任其  
結交兮比王 五圖發金記九篇隱丹經 抱朴子曰余聞鄭  
喬而為偶 尚於三皇文五岳真形圖也又曰鄭君唯見授金丹之經  
尚善曰啓籙見書鄭玄易緯注曰齊魯之間名門戶 風餐  
及藏器之管曰籙 藏經而冊有九轉故曰九篇也  
委松宿雲卧恣天行 莊子曰藐姑射之山有神人居焉不  
食五穀吸風飲露乘雲氣御飛龍

冠霞登綵閣解玉飲椒庭

郭璞遊仙詩曰振髮戴翠霞解

世所稱洛神賦曰踐椒塗之郁烈 暫遊越萬里近別數千齡

傳若士謂靈敖曰吾一舉千萬里吾猶未之能馬明先生

別傳曰先生隨神士還代見安期先生語神女曰昔與女

即遊千安息憶此 鳳臺無還駕簫管有遺聲

未久曰二十年矣 列仙傳曰簫

時人也善吹簫繆公有女號弄玉好之公遂以妻焉遂教

弄玉作鳳鳴居數十年吹似鳳聲鳳皇來止其屋為作鳳

臺失婦止其上不下數年一曰皆隨鳳皇飛去故秦氏作

鳳女詞有簫聲阮籍詠懷詩曰簫管有遺音梁王安在哉

何時與爾曹啄腐共吞腥

如淳漢書注曰曹輩也孔

安國尚書傳曰腥是也

鼓吹曲一首

五言集云奉隋王教作古入朝曲蔡

邕曰鼓吹歌軍樂也謂之短簫鑠歌

黃帝岐伯所作也

謝玄暉

江南佳麗地金陵帝王州

爾雅曰江南曰揚州佳麗已見

上吳錄曰張絃言於孫權曰

王陵楚武王所置名為金陵秦始皇時望氣者云金陵有

王者氣故斷連崗改名秣陵也曹植贈王粲詩曰壯哉帝

殊百城

透池帶淶水

迢遞起朱樓

王逸楚辭注曰透池

以淶水劉逵注曰迢遞遠望懸絕也馮衍

顯志賦曰伏朱樓而四望採三秀之華英

揚蔭御溝

吳都賦曰天子道也洛陽記曰天淵南有石溝御

溝水也崔豹古今注曰長安

御溝謂之楊溝植揚於其上

疑笳翼高蓋壘鼓送華軒徐

聲謂之疑小雅曰翼送也老子曰駟馬高

蓋小擊鼓謂之壘西京賦曰龍輶華轡

名良可收

西京賦序曰朝夕論思日月獻納

曰肅宗詔賈逵入講尚書南宮雲臺解潮日蘭

先生收功

於章臺

挽歌

譙周法訓曰挽歌者高帝召田橫至尸卿自殺

從者不敢哭而不勝哀故為此歌以寄哀音焉

文選卷三十一

十



挽歌詩一首 五言

繆熙伯

文章志曰繆襲字熙伯魏志曰襲東海人有才學多所叙述官至尚書光祿勳

生時游國都死沒弃中野

歸田賦曰遊都邑以永久周易曰古之葬者厚衣之以薪葬之

野朝發高堂上暮宿黃泉下

論衡曰親之生也生之高堂之上其死也葬之黃泉之下

服虔左氏傳注曰天玄地黃泉在地中故曰黃泉也

白日入虞淵懸車息駟馬淮南子曰

日出湯谷至于虞淵是謂黃昏

造化雖神明安能復存我

淮南子曰丈夫恬然無為與造化逍遙

形容稍歇滅齒髮

行當墮自古皆有然誰能離此者

穆天子傳七萃之士曰自古有死生

挽歌詩三首 五言

陸士衡

卜擇考休貞嘉命咸在茲

儀禮曰筮若不從擇如初儀鄭玄曰卜若不從卜擇如初儀鄭玄

衆周禮注曰筮之也鄭玄毛詩箋云考稽也鄭

夙駕驚徒御

結轡頓重基

驚春秋運斗樞曰山者地基也龍慌被廣柳

前驅矯輕旗

禮記曰飾棺君龍帷三池振容黼荒鄭玄曰

龍荒畫龍於荒也

被猶衣也史記曰周氏賈李布於廣柳

車中劉熙釋名曰輿棺之車其蓋曰柳

晉灼漢書曰柳聚

也衆飾之所聚也禮記曰以死者為不可別也故以其旗

識之賀循葬禮曰杜今之旒也古以緇布為之絳繒題姓

名而已不為畫飾

殯宮何嘈嘈哀響沸中闈釋名曰塗之曰

殯儀禮曰中闈且勿謹聽我薤露詩

崔豹古今注曰薤露

門人橫自殺門人傷之為之悲歌言人命如薤上之露易

晞滅亦謂人死魂精歸乎蒿里故有二章其一曰薤上朝

露何易晞露晞明朝更復落人死一去何時歸其二章曰

蒿里誰家地聚斂魂鬼無賢愚鬼伯一何相催促人命不

得少踟躕至李延年乃分二章為二曲薤露送王公貴人

蒿里送士大夫庶人使挽柩者歌之此亦呼為挽歌也

死生各異倫祖載當有時范曄後漢書曰萬姬詩曰死生各異兮從此乖周禮曰喪祝掌

大喪祖飾棺乃載鄭玄曰祖為行始也其序載而後飾白

虎通曰祖者始也始載於庭輜車辭祖禩故名曰祖載也

曰虎通與鄭說不同故俱引之舍爵兩楹位啓殯進靈輜儀禮曰遷于祖

曰輜喪車也禮記孔子曰予疇昔之夜夢坐奠於兩楹之間鄭玄曰是夢坐奠於兩楹之飲餞觴莫舉出宿歸無期

毛詩曰出宿于齊飲餞于禩帷衽曠遺影棟宇與子辭鄭玄禮記注曰

國尚書傳曰曠空也周親咸奔湊友朋自遠來尚書王曰雖有周親

也論語子曰逸楚辭注曰湊衆翼翼飛輕軒駸駸策素騏毛

曰天子按轡徐行阮瑀七哀詩呼子子不聞泣子子不知

歎息重觀側念我疇昔時杜預左氏傳曰疇棺也楚鎮切

政三秋猶足收萬世安可思毛詩曰一日不殉沒身易亡

殺子非所能巨瓚漢書注曰亡身含言言哽咽揮涕涕流

離劉表與袁譚書曰聞之哽咽若有重草何崔嵬玄曹植曹皆誄曰旁薄立四極穹

隆放蒼天爾雅曰東至於泰遠西至於頽國南至於濮鉉

乎上下地旁薄而向側聽陰溝涌卧觀天井懸古之葬者於

及江河陰瀟江也天井天象也魯靈光殿賦曰玄醴騰

天官星占曰東廣宵何寥廓大暮安可晨張真遺令曰地

期人往有反歲我行無歸年呂氏春秋曰管仲有病桓公

胡行謂即世也高誘昔居四民宅今託萬鬼鄰管子曰士農工商四民者

國之正民也海水經曰東海中有山焉名度索昔為七尺

軀今成灰與塵淮南子曰吾生也有七尺之形吾死也有

骨消滅隨塵去金玉素所佩鴻毛今不振漢書郊祀歌曰

輕也燕用子曰死有輕於鴻毛喻豐肌饗螻蟻妍姿求夷泯

厚葬之莊子曰吾以天地為棺第子曰恐為鳥食夫于

此何其備也廣雅曰夷滅也爾雅曰泯盡也與壽堂延

螭魅虛無自相賔楚辭曰蹇將澹兮壽宮與日月兮齊光

也孫滿對楚子曰螭魅魍魎莫能逢之杜預曰螭山神獸形

賢考螻蟻爾何怨螭魅我何親拊心痛荼毒永歎莫為陳

流離親友思惆悵神不泰流離已見上文楚辭素驂佇輿

軒玄駟駕飛蓋哀鳴興殯宮迴遲悲野外殯宮已見上文

無響但見冠與帶周遷與服志曰禮葬有鬼車儀禮曰薦

陳駕今時謂備物象平生長旌誰為旆禮記曰孔子為明

之鬼車也悲風微行軌傾雲結流藹爾雅曰微止也結猶

積也文字集畧曰藹雲振策指靈丘駕言從此逝秦嘉詩

兩狀也藹與藹古字同顧長衢曾植感節賦曰豈吾鄉之廷

挽歌詩一首

陶淵明

荒草何茫茫白楊亦蕭蕭古詩曰四顧何茫茫東風搖百

路楚辭曰風颯颯兮木蕭蕭嚴霜九月中送我出遠郊楚辭曰冬又申之以嚴霜爾雅

曰邑外曰郊四面無人居高墳正嶢嶢嶢嶢高貌也馬為仰天鳴

風為自蕭條蔡琰詩曰馬為立跡踟躕漢書息夫躬絕命辭曰秋風為我吟幽室一已閉

千年不復朝千年不復朝賢達無奈何向來相送人各已

歸其家親戚或餘悲侘人亦已歌死去何所道託體同山

阿

雜歌

歌一首并序

荆軻史記曰荆軻衛人其先齊人徙於衛衛人謂之慶卿之燕燕人謂之荆卿荆卿好讀

書擊劍

燕太子丹使荆軻刺秦王丹祖送於易水上崔寔四氏月

祀以求道路之福高漸離擊筑鄧展漢書注曰筑音竹應劭曰狀似琴而大頭安絃以竹擊之故名

也曰筑荆軻歌宋如意和之曰風蕭蕭兮易水寒壯士一

去兮不復還蕭蕭風聲也易水水名壯士軻自謂也自言為事成敗俱不還也

歌一首并序

漢高祖

高祖還過沛留置沛宮悉召故人父老子弟佐酒應劭漢書注曰

助行發沛中兒得百二十人教之歌酒酣應劭漢書注曰

擊筑自歌曰大風起兮雲飛揚威加海內兮歸故鄉安

得猛士兮守四方風起雲飛以喻雄競逐而天下亂也威加四海言已靜也夫安不忘危故思

猛士以鎮之

扶風歌一首 五言

劉越石 集云扶風歌九首然以兩韻為一首今此合之蓋誤

朝發廣莫門暮宿丹水山 晉宮閣名曰洛陽城廣莫門北向漢書曰高都縣莞谷丹水所

出也莞音管左手響繁弱右手揮龍淵 左氏傳衛子魚曰分爵公以封父之繁弱杜預

韓曰韓之劍龍淵大阿皆陸斷馬牛水擊鴻鴈顧瞻望

宮闕俯仰御飛軒 鄭玄毛詩箋據鞍長歎息淚下如流泉

繫馬長松下發鞍高岳頭烈烈悲風起泠泠澗水流揮手

長相謝哽咽不能言 晉灼漢書注曰以辭相浮雲為我結

歸鳥為我旋 漢書息夫躬絕命辭曰秋風去家日已遠安知

存與亡 古詩曰相去日已遠常弘嗣秋風慷慨窮林中抱

膝獨摧藏 琴操玉照君歌曰麋鹿遊我前後猴戲我側資

糧既乏盡薇蕨安可食 史記曰伯夷叔齊隱於攬轡命徒

侶吟嘯絕巖中 楚辭曰攬騏驎而下節君子道微矣夫子

故有窮 周易曰君子道消殺榮傳曰叔姬歸于紀其不言

溫見曰君子亦有窮乎子曰惟昔李騫期寄在匈奴庭忠

信反獲罪漢武不見明 李陵降匈奴已見恨賦周易曰歸

騫與愆通也我欲競此曲此曲悲且長 宋子侯歌曰吾欲競

置勿重陳重陳令心傷 魏文帝雜詩口

中山王孺子妾歌一首 五言

陸韓卿 漢書曰詔賜中山靖王曾及孺子妾并未

孺子宮

如姬寢卧内班婕妤坐同車

史記侯嬴謂魏公子母忌曰嬴聞晉師之兵符常在魏王卧内

而如姬出入王卧内力能竊之漢書曰洪波陪飲帳林光

成帝遊于後庭常欲與班婕妤同輦載洪波陪飲帳林光

宴秦餘都賓曰視徃昔之遺館獲林光於秦餘然奈餘漢

帝所幸洪波非魏歲暮寒飈及秋水落芙蕖

王所遊疑陸誤也歲暮寒飈及秋水落芙蕖

別名芙蕖子瑕矯後駕安陵泣前魚

駕君車者罪刑彌于母病人聞夜告彌于矯駕若車

以出於門君聞賢之曰孝哉為母之故犯罪踰古則守

也說文曰矯擅也戰國策曰魏王與龍陽君共船而釣龍

陽君釣得十餘魚而弃之泣下王曰有所不安乎對曰無

王曰然則何為涕出對曰臣始得魚甚喜後得益多而大

欲弃前之所得也今以臣凶惡而得拂枕席今爵至人君

走人於庭避人於塗四海之人其美者甚多矣聞臣之得

幸於王畢褰裳而趨王臣亦同曩者所得魚也亦將弃矣

得無涕出乎王乃布令曰敢言美人者賤妾終已矣君子

族然泣魚是龍陽非安陵疑陸誤也賤妾終已矣君子

定焉如楚辭曰已矣哉王逸曰已矣絕望

如楚辭也思玄賦曰穆天道其焉如

文選卷第二十八



天保  
三年  
正月  
廿二日

