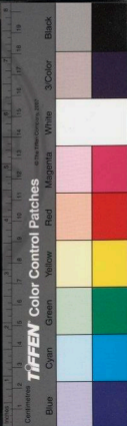


UNIVERSITY NATIONAL CENTRAL LIBRARY, TORONTO, ONT. CAN.





國立中央圖書館 國立中央圖書館, TAIWAN, R.O.C.





春秋穀梁傳攷



穀梁子名赤魯人亦子夏弟子一名做一  
云名叔字元始秦孝公時人稱師古曰穀  
梁子名喜作春秋傳傳孫卿卿傳申公申  
公溥瑕丘江翁江翁傳魯榮廣皓星公受  
焉蔡千秋周廢丁姓皆從廣受漢宣帝興  
穀梁擢千秋為諫大夫以江翁孫為博士



而周慶丁姓皆為博士也尹更始事千秋  
為章句傳子咸及翟方進房鳳申章昌江  
博士授胡常常授蕭秉君有尹胡申章房  
氏學

宣帝聞衛太子好穀梁問韋賢夏侯勝史  
高皆魯人言穀梁本魯學公羊乃齊學也  
宜興穀梁自元康中始講授即十人至甘  
肅元年積十餘歲皆明習乃召五經名儒  
太子太傅蕭望之等大議殿中平公穀同  
異公羊嚴彭祖申輓伊推宋顯許慶穀梁  
尹更始劉向周慶丁姓王亥議三十餘事  
望之等十一人各以經誼對多從穀梁  
漢藝文志穀梁傳十一卷外傳二十篇章  
句三十二篇皆穀梁之學也公羊穀梁受



學子夏出於讖緯之書所謂說題辭者其  
言不徑見

晉元帝踐阼時左傳杜氏服氏各置博士  
公羊穀梁省不置太常荀崧上疏曰春秋  
公羊其書精隱明於斷微穀梁與簡約隱要  
孔子作春秋丘明子夏造鄒親受無不精  
究丘明撰所聞為傳其書善禮多膏腴美  
辭雅本體末以蓋明經意信多奇偉儒者  
稱公羊高親受子夏立於漢朝辭義清俊  
斷決明審多可採用董仲舒之所善也穀  
梁亦師徒相傳暫立於漢時劉向父子猶  
執一家莫肯相從其書文清義約諸所發  
明或左氏公羊所不載亦足訂正是以三  
傳並行博士宜各置一人以傳其學

穀梁先有尹更始唐固廉信孔衍江熙段  
肅張靖等十餘家注解晉范甯以為膚淺  
乃商略之例為集解十二卷例一卷沈思  
積年其之精審為世所重甯子恭雍凱從  
弟邵及其父注門生故吏諸子之言各記  
姓名既而徐邈復為之注甯字武子

晁說之曰穀梁晚出於漢因得監省左氏  
公羊之遺詳而正之至其精深遠大者與  
得子夏之所傳也范甯又因諸儒而博辨  
之中穀梁之志也其於是非亦少公矣非  
若征南一切申傳汲汲然不敢異同也  
晉劉兆以春秋一經三家殊途諸儒是非  
紛然互為讐敵乃思三家之異合而通之  
取周官調人之義作春秋調人七萬餘言



論其首尾使大義無乖不合者舉其長短  
以通之又為春秋左氏解名曰全綜公穀  
解詰暗納經傳中朱書以別之

隋志有徐乾注十三卷胡訥集解十卷程  
闡十卷孔君指訓十卷張程孫劉集解四  
卷然多踐闕不及見

藏記石季龍遺國子博士詣洛陽寫石經  
秋列于學官

穀梁疏三十卷唐楊士勳撰

左氏傳事不傳義公穀傳義不傳事學經  
以傳為按則當閱左氏玩辭以義為主則  
當習公穀  
子夏以篤信之資居文學之選春秋屬商





有以矣公穀同受徑於卜氏之門宜若無  
異同者口授數傳而著竹帛何大逕庭哉  
大抵聖賢授受固才區別論語弟子問同  
皆然矣公羊得其斷決穀梁得其精嚴其  
質有以受之也合二子之撰其可因西河  
派而尋沫泗源乎後之說春秋者實竊其  
緒名離其宗既則自是其說曰公穀不足  
據也此何異顧諟屬辭莫與爭鋒懷琬石  
而詆連城也

公穀歷春秋戰國先秦西京始克成書其  
文蕪四運之華不可以一時日

天啟紀元歲在辛酉冬十有一月甲子

烏程閔祚假學



卷之四



春秋穀梁傳

隱公

元年春王正月

傳據說書說不可無也變化神轉無味安能舉之必  
書據上發度固之漢左而除公矣



雖無事必舉正月謹始也公何以不言即位成

公志也焉成之言君之不取為公也君之不取

為公何也將以讓桓也讓桓正乎曰不正春秋

成人之美不成人之惡隱不正而成之何也將

以惡桓也其惡桓何也隱將讓而桓執之則桓

惡矣桓執而隱讓則隱善矣善則其不正焉何

正者桓又知  
字值然此

寫法

河神起  
不

漢書  
秋書陸

可

和申志及又  
作說七字值  
智阿

章法

卷之四



卷之四



春秋穀梁傳

隱公

元年春王正月

傳據說書法不可無愧變化神轉無味安勢舉之必  
書據上發度固之漢左而除公矣



雖無事必舉正月謹始也公何以不言即位成

公志也焉成之言君之不取為公也君之不取

為公何也將以讓桓也讓桓正乎曰不正春秋

成人之美不成人之惡隱不正而成之何也將

以惡桓也其惡桓何也隱將讓而桓執之則桓

惡矣桓執而隱讓則隱善矣善則其不正焉何

正者桓又知  
字值然此

寫法

河神起  
不

漢書  
秋書陸

可

和申志及天  
作殿七字值  
智阿

章法

卷之四





德之是

德之非

德之好

德之惡

德之純

德之一

德之

德之

德之

德之

德之

德之

德之

德之

德之

德之

德之

德之

德之

德之

德之

德之

德之

德之

也。春秋貴義而不貴惠，信道而不信邪。孝子揚

父之美，不揚父之惡。先君之欲，與桓非正也。邪

也。雖然，既勝其邪心，以與隱矣。已探先君之邪

志，而遂以與桓，則是成父之惡也。兄弟天倫也，

為子受之父，為諸侯受之君，已廢天倫而忘君

父，以行小惠，曰小道也。若隱者可謂輕千乘之

國，蹈道則未也。或公志成，隱讓桓之志，公若也。

之善，則取者之惡，不歸故曰將以惡桓也。天倫

者，兄弟也。後天之倫，次也。隱為世子，親受命於

惠公，為魯君，已受之。

及者何？內為志焉。爾，儀字也。父猶傳也。男子之

美，稱也。其不言邾子何也？邾之土古微，未爵命

於周也。不日，其盟瀕也。昧，地名也。前變也。日者，

變故不日。七年公伐邾是也。報

梁昔以日月為例，他皆放此。

夏五月，鄭伯克段于鄆。

克者何能也？有能也。能殺也。何以不言殺？見段

之有徒眾也。段，鄭伯弟也。何以知其為弟也？殺

世子母弟目君，以其目君知其為弟也。段，弟也。

經以意  
知與王  
後有子  
章法

善論

居段大夫  
則不此  
知伯之子  
平政者于  
可以志  
口一語  
入神  
秋出  
惟其  
秋通

金戶籍及又  
竹略

漢書  
音一

春秋左傳

而弗謂弟公子也而弗謂公子貶之也段失子  
弟之道矣賤段而甚鄭伯也何甚乎鄭伯甚鄭  
伯之處心積慮成於殺也于耶遠也猶曰取之  
其母之懷中而殺之云爾甚之也然則為鄭伯  
者宜奈何緩迫逸賊親親之道也則邦人不能  
殺矣知段衆力強盛唯國君能殺之目君謂稱  
鄭伯也賤段謂不稱公子公弟甚鄭伯謂日君  
也段奔走乃至於段去已遠矣鄭伯猶迫殺  
之何以異於孫其母懷中赤子而殺之乎

秋七月天王使宰咺來歸惠公仲子之賵

賵以好紙神好諸刑惠公之賵將訟之賤地禮  
辭受之其志不及事也賵者何也乘馬曰賵衣  
衾曰衹貝玉曰舍錢賸曰賵故以子為氏  
九月及宋人盟于宿

及者何內早者也宋人外早者也早者之盟不  
日宿邑名也

冬十有二月祭伯來

祭伯來朝也其弗謂朝何也寰內諸侯非有天  
子之命不得出會諸侯不正其外交故弗與朝

春秋左傳



雖有說又  
言從者  
境不攻作

平康詳及  
如士等之  
平子惡及  
後不存言

守如守牙  
音神

傳者謂二  
尹情及左  
公作斷

最端在作  
製端

也。聘弓。鏃。矢。不出。竟。場。束。脩。之。肉。不。行。竟。中。有  
至。尊。者。不。戚。之。也。天子與內大夫有采地。謂之  
家。內諸侯。王魯在中。諸侯四  
兩。發之。故曰。家。內。聘。向。也。舌。者。以。弓。矢。相。聘。問。  
爾。雅。併。器。云。金。鏃。箭。羽。謂。之。鏃。今。之。鏃。箭。是。也。  
不。求。之。者。古。臣。當。一。一  
衆。君。命。無。自。專。之。道。也。

公子益師卒

大夫日卒正也。不日卒。惡也。

二年春公會戎于濇

會者。外為主焉。爾知者。慮義者。行仁者。守有此

三。諸。然。後。可。以。納。贈。贈。械。斃。公。也。知者。慮。講。即

夏五月莒人入向

入者。內弟受也。向我邑也。

無佞帥師入極

入者。內弟受也。極。國也。苟焉。以。入。人。為。志。者。人

亦。入。之。矣。不。稱。氏。者。滅。同。姓。貶。也。內。謂。所。入。之  
國。莒。獨。魯。也。

秋八月庚辰公及戎盟于唐

九月紀履緌來迎女

逆女。親者也。使大夫非正也。以國氏者。為其來



交接於我故君子進之也。

傳例曰當國以國氏

以國氏國氏雖同而義各有當

冬十月伯姬歸于紀

禮婦人謂嫁曰歸及曰來歸從人者也婦人在

家制於父既嫁制於夫夫死從長子婦人不專

行必有從也伯姬歸于紀此其如專行之辭何

也曰非專行也吾伯姬歸于紀故志之也其不

言使何也逆之道微無足道焉爾  
若不親迎而大夫來逆故

曰微也既失其大不復謂

或曰紀子伯莒子而與之盟或曰年同爵同故

紀子以伯先也。伯長也上文伯莒子者紀子以

先者謂紀子自以爲伯而居先也

十有二月癸卯夫人子氏薨

夫人薨不地夫人者隱之妻也卒而不書葬夫

人之義從君者也  
隱執賊不誅故不書葬

鄭人伐衛

三年春王二月己巳日有食之

此從召師  
成公志之



新頁

讓字為假  
為傷往避  
亦作偽

讓字為假  
為傷往避  
亦作偽

讓字為假  
為傷往避  
亦作偽

尹氏作君

是書語却  
說得繁切  
以快令人

春大文其傳 卷公

言日不言朔食晦日也其日有食之何也吐者  
 外壤食者內壤闕然不見其壤有食之者也有  
 內辭也或外辭也有食之者內於日也其不言  
 食之者何也知其不可知知也齊魯之間謂繁  
 出土者曰壤此云外壤內壤者謂凡所吐出者  
 其壤在外其所吞者壤入於內今日謂穢而  
 不知壤之所在此必有物食之矣食者內壤故  
 曰內辭吐者外壤故曰外辭傳無外辭之文者  
 蓋時無外壤也而曰或外辭者因事以明義例  
 爾爾傳云二穀不升謂之饑四穀不升謂之康  
 亦無其事內於日  
 以穢不見於外也

之何也以其在民上故崩之其不名何也大上  
 故不名也夫名者所以相別爾居人  
 之大在民之上故無所名

夏四月辛卯尹氏卒

尹氏者何也天子之大夫也外大夫不卒此何  
 以卒之也於天子之崩為魯主故隱而卒之禮  
 大行人職曰若有大喪則部相諸侯之禮然  
 則尹氏時在職而詔魯人之弔者隱猶痛也  
 秋武氏子來求購

武氏子者何也天子之大夫也天子之大夫其

春大文其傳 卷公





心與天爭  
也 萬家故

意如臨高  
朝地合

櫻香勝本

四馬各反  
又如字

祝五公作  
州

非王嫡而  
故曰嫡

春秋左傳卷之

稱武氏子何也未畢喪孤未爵未爵使之非正也其不言使何也無君也歸死者曰歸歸生者曰歸曰歸之者正也求之者非正也周雖不求魯不可以不歸魯雖不歸周不可以求之求之爲言得不得未可知之辭也交譏之桓王在喪八月庚辰宋公和卒諸侯日卒正也承嫡冬十有二月齊侯鄭伯盟于石門

儀禮葬也文元年傳曰葬曰會言有天子諸夏之使共赴會葬事故凡言葬皆據我而言葬統所以不爾宋葬穆公而言葬宋穆公者弔會之事謂祔之命此常事無所書故但記卒記葬錄魯恩義之所及則家其喪而恤其終亦可知矣若存沒爾絕情禮不交則卒葬無文四年春王二月莒人伐杞取牟婁

傳曰言伐言取所惡也諸侯相伐取地於是始故謹而志之也

戊申衛祝吁執其君完

大夫執其君以國氏者嫌也執而代之也正嫡



則謂之嫌

夏公及宋公遇于清

及者內為志焉爾遇者志相得也

宋公陳侯蔡人衛人伐鄭

秋呼暈帥師會宋公陳侯蔡人衛人伐鄭

暈者何也公子暈也其不稱公子何也貶之也

何為貶之也與于執公故貶也

九月衛人殺祝吁于濮

殺祝吁于濮也祝吁也濮也

夫威力不足以自固失當國之嫌故曰失嫌誠失賊者諱其不帥討乃令至濮

冬十有二月衛人立晉

衛人者衆辭也立者不宜立者也晉之名惡也

其稱人以立之何也得衆也得衆則是賢也賢

則其曰不宜立何也春秋之義諸侯與正而不

與賢也惡謂不正正謂嫡長夫多賢不可以多

以明有統也建儲非以私制所以定名分也名

變之由而私愛之道滅矣



五年春公觀魚于棠

傳曰常事曰視非常曰觀禮尊不親小事卑不尸大功魚卑者之事也公觀之非正也尸主也

夏四月葬衛桓公

月葬故也有視呼之葬故 五月乃葬

秋衛師入郕

入者內弗受也郕國也將甲師衆曰師

九月考仲子之宮

孫止仲子者惠公之母隱孫而修之非隱也公者長子之冕及妾之子公當奉宗廟故不得自主也子祭孫止責廢之序也非責也

初獻六羽

初始也穀梁子曰舞夏天子八佾諸公六佾諸侯四佾初獻六羽始備樂矣尸子曰舞夏自天子至諸侯皆用八佾初獻六羽始屬樂矣夏大也

大雉之羽而舞也佾之古列八人為列又有八列八人六十四人樂舞雉之羽而舞也諸公用六佾殺以兩也屬或屬言時諸侯備儀皆用八佾魯於是能自減周而始用六爾

身而整飾  
如有餘  
西存而不  
於東祀也  
入三儀  
一在儀亦  
一在儀亦  
以爲天下  
儀之類



邾人鄭人伐宋

彙

盡災也。甚則月，不甚則晦。善則即盡，不及歷月。

冬十有二月辛巳，公子彘卒。

隱不爵命大夫，其曰公子彘，何也？先君之大夫也。隱不爵命大夫，故不爵命大夫。

宋人伐鄭，圍長葛。

伐國不言圍邑，此其言圍何也？久之也。伐不輸，時戰不絕，奔，殊不與，復也。人，民，敵，舟，厚，日，殺，首。

六年春，鄭人來輸平。

輸者，墜也。平之爲言，以道成也。來輸平者，不果。

成也。和而不盟曰平。春秋前，魯與鄭平。四年，聲與宋伐鄭，故宋絕魯，壞前乎也。

夏五月辛酉，公會齊侯盟于艾。

秋七月。

冬，宋人取長葛。

外取邑不志，此其志何也？久之也。前年冬圍至，今乃得之。

七月春，王三月，叔姬歸于紀。

輸平者，反左作論。

春秋文選卷之八





鄭伯與反  
一音丙左  
或作結

不期而會曰遇。遇者志相得也。

三月鄭伯使宛來歸郕。

名宛所以貶鄭伯惡與地也。去其族惡權易天子邑也。

庚寅我入郕。

入者內弗受也。日入惡入者也。郕者鄭伯所受

命於天子而祭泰山之邑。

夏六月乙亥蔡侯考父卒。

諸侯日卒正也。

則以官為宿男之國。此傳云未能同盟。則以後宿為地名。與杜異也。

秋七月庚午宋公齊侯衛侯盟于瓦屋。

外盟不日。此其日何也。諸侯之參盟於是始。故

謹而日之也。詰誓不及五帝盟。詛不及三王交。

質子不及二伯。五帝之世。道化淳質。不須詰誓而信自著。三王衆所歸信。不盟

阻也。二伯謂齊桓晉文。諸侯率服。不質任也。

八月葬蔡宣公。

月葬故也。

伯如字又

善治

高麗買



包音苞又  
音洋左氏  
作詳

春秋左氏

九月辛卯公及莒人盟于包來

可言公及人不可言公及大夫稱人舉辭可言公及人若舉國之人皆盟也不可言公及大夫如以大夫敵公也

變

冬十有二月無佞卒

無佞之名未有聞焉或曰隱不爵大夫也或說曰故貶之也未聞者不知為是隱之不爵大夫之於節故曰未有聞焉

三月癸酉大雨震電

震雷也電寔也寔者霹靂之別名有寔必有電故傳曰寔寔也

庚辰大雨雪

志疏數也八日之間再有大變陰陽錯行故謹而日之也兩月志正也疏數謂災有遠近遠者其時則月兩得其時則月者若借三年夏六月兩是也

佚卒

佚者所佚也弗大夫者隱不爵大夫也隱之不



春秋左傳卷之...

爵大夫何也不成爲君也。侯名也。所莫氏。

夏城鄭

秋七月

無事焉何以書不遺時也

冬公會齊侯于防

會者外爲主焉爾

十年春王二月公會齊侯鄭伯于中丘

夏鞏帥師會齊人鄭人伐宋

辛未取郕辛巳取防

取邑不日此其日何也不正其乘敗人而深爲

利取二邑故謹而日之也

秋宋人衛人入郕

宋人蔡人衛人伐戴鄭伯伐取之

不正其因人之力而易取之故主其事也。鄭伯

斃人之危而反與共伐故獨書鄭伯

冬十月壬午齊人鄭人入郕

其如字本  
或作取之  
氏自取

春秋左傳卷之...





結守時端  
也本或作  
時

入者內弗受也日入惡入者也鄰國也

十有一年春滕侯薛侯來朝

天子無事諸侯相朝正也考禮修德所以尊天子也諸侯來朝時正也。猶言同時也。累數皆至也。事謂巡守崩葬共葬之事。朝宜以時。故書時也。則正也。猶言前則言也。若穀伯綏來朝。鄆侯吾離來朝。同時來。不俱至。累數總言之也。若滕侯薛侯來朝。同時俱至。

夏五月公會鄭伯于時來

秋七月壬午公及齊侯鄭伯入許

君弑賊不討不書葬以罪下也隱十年無正隱不自正也元年有正所以正隱也。不地不書路之隱猶痛也罪下責臣子也無正謂不書正月正隱明隱宜立也。履之比隱之

皇明天啓元年春正月烏程閔齊侯還五父裁注



桓公

元年春王

桓無王其曰王何也謹始也其曰無王何也桓弟弑兄臣弑君天子不能定諸侯不能救百姓不能去以爲無王之道遂可以至焉爾元年有王所以治桓也

正月公卽位

繼故不言卽位正也繼故不言卽位之爲正何



桓公

元年春王

桓無王其曰王何也謹始也其曰無王何也桓弟弑兄臣弑君天子不能定諸侯不能救百姓不能去以爲無王之道遂可以至焉爾元年有王所以治桓也

正月公卽位

繼故不言卽位正也繼故不言卽位之爲正何

REPUBLIC OF CHINA NATIONAL CENTRAL LIBRARY, TAIWAN, R.O.C.



也。曰先君不以其道終，則子弟不忍卽位也。繼故而言卽位，則是與聞乎執也。繼故而言卽位，是爲與聞乎執，何也？曰先君不以其道終，已正卽位之道，而卽位，是無恩於先君也。敬謂執也，推其無恩，則知與執也。此明比例耳。與執尚然，況親執者。

三月公會鄭伯于垂。

會者，外爲主焉爾。

鄭伯以璧假許田。

假，不音假。言假非假也。非假，許田假，許田也。

許可知矣。不言許，不與許也。許田者，魯朝宿之邑也。禘者，鄭伯之所受命，而祭泰山之邑也。用見魯之不朝於周，而鄭之不祭泰山也。實假，則以璧。故曰秉假。但言以璧假許而不繼田，則許屬鄭也。今言許田，明以許之田與鄭，不與許邑也。諸侯有功，則賜田以祿之。若可以借人，此蓋不欲以實言。朝天子所宿之邑，謂之朝宿。泰山非鄭竟內，使天子巡守，受命而祭也。祇相換易，則知朝祭重廢。

夏四月丁未，公及鄭伯盟于越。

及者，內爲志焉爾。越，盟地之名也。



春秋左傳卷之九

秋大水

高下有水災曰大水

冬十月

無事焉何以書不道時也春秋編年四時具而後為年

二年春王正月戊申宋督弑其君與夷

桓無王其曰王何也王與夷之卒也

及其大夫孔父

禮記卷之九

禮記卷之九  
禮記卷之九  
禮記卷之九  
禮記卷之九  
禮記卷之九  
禮記卷之九  
禮記卷之九  
禮記卷之九  
禮記卷之九  
禮記卷之九

先殺孔父孔父開也何以知其先殺孔父也曰子既死父不忍稱其名臣既死君不忍稱其名以是知君之累之也孔氏父字諡也或曰其不稱名蓋為祖諱也孔子故宋也

死與夷從後被弑也孔父死未葬而得稱諡者舊解謂三月既葬之後爾君諡之但赴者以正月著龍故書被在前使者以葬後始來故得稱諡也傳特言字諡者孔父有死難之難故其君以字為諡也故宋者孔子舊是宋人孔父之六世孫

滕子來朝

春秋左傳卷之九



不如此說  
則不誠  
之自是  
可善

春秋公傳

三月公會齊侯陳侯鄭伯于稷以成宋亂

以者內爲志焉爾公爲志乎成是亂也此成矣  
取不成事之辭而加之焉於內之惡而君子無  
遺焉爾

夏四月取郟大雩于宋戊申納于天廟

桓內執其君外成人之亂受賂而退以事其祖  
非禮也其道以周公爲弗受也郟雩者郟之所  
爲也曰宋取之宋也以是爲討之雩也孔子曰  
名義重人物從中而散曰郟大雩也以其爲討  
者爲何耳通夷狄亦然其意謂名義作者之主  
人不同華夷皆當繫之物從中國者謂中國號  
之大雩殺夷狄亦從  
中國之號不得改之

紀五仲也  
秋七月紀侯來朝

朝時此其月何也桓內執其君外成人之亂於

是爲齊侯陳侯鄭伯討數日以賂已卽是事而

朝之惡之故謹而月之也桓既罪深責大乃復

責宋賂已謂紀也桓與諸侯數功勞以取宋  
賂不知非之爲非貪惡之共紀不擇其不存而

故惡之

春秋公傳



蔡侯鄭伯會于鄆

九月入杞

我入之也

公及戎盟于唐

冬公至自唐

桓無會而其致何也遠之也

逆之罪非可以致宗廟而今致

者危其遠會戎狄喜其得反

二年春王正月公會齊侯于贏

爲近古也是必一人先其以相言之何也

齊侯命衛侯也齊衛弔盟遂有先倡倡和理

六月公會祀侯于廟

秋七月壬辰朔日有食之既

復生謂

公子翬如齊逆女

逆女親者也使大夫非正也

杞公作既

九月齊侯送姜氏于櫛

禮送女父不下堂母不出祭門諸母兄弟不出

闕門父戒之曰謹慎從爾舅之言母戒之曰謹

慎從爾姑之言諸母般申之曰謹慎從爾父母

之言送女踰竟非禮也

祭門闕門也則兩觀也  
在祭門之外般妾也所  
以盛朝夕所需以備舅姑之用鄭玄云男子  
般妾婦人般婦所以盛悅申之屬為禮敬也

公會齊侯于櫛

無譏乎曰為禮也齊侯來也公之逆而會之可

其不言羣之以來何也公親受之于齊侯也子

貢曰昆而親迎不已重乎孔子曰合二姓之好

以繼萬世之後何謂已重乎

冬齊侯使其弟年來聘

有年

五穀皆熟為有年也

四年春正月公狩于郎

四時之田皆為宗廟之事也春日田夏日苗秋

克上聲与  
曉通本三  
作曉





春秋經傳集解

日蒐冬日狩四時之田用三焉唯其所先得一  
為乾豆二為賓客三為充君之庖上殺中心死  
豆實可以祭祀次殺射體體死差通下殺中腸  
汚泡死最通先宗廟次賓客後庶府尊神敬祭  
之義

夏天王使宰乘伯糾來聘

五年春正月甲戌巳丑陳侯鮑卒

鮑卒何為以二日卒之春秋之義信以傳信疑  
以傳疑陳侯以甲戌之日出巳丑之日得不知

任者子之  
氏作何

天王使任叔之子來聘

任叔之子者錄父以使子也故微其君臣而著  
其父子不正父在子代任之辭也君闕旁於上  
臣苟通於下

譏之

葬陳桓公

城祝丘

秋蔡人衛人陳人從王伐鄭

舉從者之辭也其舉從者之辭何也為天王諱



春秋左傳卷之六

伐鄭也鄭同姓之國也在于冀州於是不服為

天子病矣舉從者之辭端若王不親伐直舉二

國從王命之辭也親近猶不能服則

可知

大雩

大雩 雩災也甚則月不甚則時

冬州公如曹

外相如不書此其書何也過我也將有其末故

來何也以其盡我故簡言之也諸侯不以過相

朝也盡是相通

夏四月公會紀侯于郕

秋八月壬午大閱

大閱者何閱兵車也修教明諭國道也平而修

戎事非正也其日以爲崇式故謹而日之蓋以

觀婦人也閱爲簡練也平謂不因田

蔡人殺陳佗

鄭公作成

春秋左傳卷之六



陳佗者陳君也。其曰陳佗，何也？匹夫行故，匹夫稱之也。其匹夫行奈何？陳侯惡獵，淫獵于蔡，與蔡人爭會，蔡人不知其是陳君也，而殺之，何以知其是陳君也？雨下相殺，不道，其不地於蔡也。  
淫獵，謂自放恣，道失徒衆。雨下相殺，不道者，雨大夫相殺，不書春秋。

九月丁卯子同生

疑故志之時曰同乎人也。  
莊公母文姜，淫於齊之。時人僉曰：齊侯之子同於他人也。

其不言和成丘，何也？疾其以火攻也。  
不繫於國邑之異，與楚國同。

夏穀伯綏來朝，鄆侯吾離來朝

其名何也？失國也。失國，則其以朝言之何也？當以諸侯與之接矣。雖失國，弗損吾異日也。  
禮諸生名，失地則名弗損。吾異日待之以初也。

八年春正月己卯，烝

烝，冬事也。春與之，志不時也。

如字



春秋左傳卷之...

天王使家父來聘

夏五月丁丑，烝。

烝冬事也。春夏與之，贖祀也。志不敬也。

秋伐邾。

冬十月，雨雪。

祭公來，遂逆王后于紀。

其不言使焉，何也不正其以宗廟之大事，即謀於我，故弗與使也。遂，繼事之辭也。其曰遂逆王

后，使祭公之也。祭公，天子無外，正命之詞。遂，時

后，遂逆不以禮稱之。王命之則，或言王命紀女

為后，則已。成王后，不如諸侯入國，乃稱夫人。

九年春，紀季姜歸于京師。

為之中者，歸之也。中，謂歸與婚事。劉夏逆王后，

夏四月。

秋七月。

冬，曹伯使其世子射姑來朝。

朝不言使，言使非正也。使世子，伉諸侯之禮而

來朝，曹伯失正矣。諸侯相見曰朝，以待人父之

中于仲夏  
又如字

射音不  
此本印作  
亦  
從本又作  
无

春秋左傳卷之...

十



石經說命  
故原也蓋  
本節不作  
故亦誤

春秋經傳集解

道待人之子以內爲失正矣。內失正，曹伯失正。世子可以已矣。則是故命也。尸子曰：夫已多乎道。則是故命也者，謂父有爭子，則身不陷於不義，射姑廢曹伯之命可也。已止也。止曹伯使朝之命，則曹伯不陷非禮之愆。世子無苟從之從，魯無失正之謫。二者正，則合道多矣。

十年春，王正月，庚申，曹伯終生卒。

桓無王，其曰王何也？正終生之卒也。曹伯允請。

世子行朝成於卒，示護，則傳云正者，謂正於其罪。

夏五月，葬曹桓公。

故書葬，過以殺也。若衛侯，不蒙魯公之接也。

冬十有二月，丙午，齊侯、衛侯、鄭伯來戰于郟。

來戰者，前定之戰也。內不言戰，言戰則敗也。不言其人，以吾敗也。不言及者，爲內諱也。前定謂期，戰不言其人者，不稱公也。

十有一年春，正月，齊人、衛人、鄭人盟于惡曹。

夏五月，癸未，鄭伯寤生卒。

秋七月，葬鄭莊公。

春秋經傳集解 桓公

TIFFEN Color Control Patches

Blue Cyan Green Yellow Red Magenta White Black

九月宋人執鄭祭仲

宋人者宋公也其人何也貶之也

突歸于鄭

曰突賤之也曰歸易辭也祭仲易其事權在祭

仲也死君難臣道也今立惡而黜正惡祭仲也

易其事言廢立在此

鄭忽出奔衛

鄭忽者世子忽也其名失國也其名謂去世子而但稱忽

公會宋公于夫鍾

冬十有二月公會宋公于闕

十有二年春正月

夏六月壬寅公會紀侯莒子盟于曲池

秋七月丁亥公會宋公燕人盟于穀丘

八月壬辰陳侯躍卒

公會宋公于虛

冬十有一月公會宋公于蕞

新之說

慶氏本錄  
作重其錄  
公年小作  
重

記主作紀  
曲池公作  
陳

虛去虛反  
公作鄭

丙戌公會鄭伯盟于武父

丙戌衛侯晉卒

再稱日決日義也

明二事皆當日也

十有二月及鄭師伐宋丁未戰于宋

非與所與伐戰也不言與鄭戰恥不和也於伐

與戰敗也內諱敗舉其可道者也

非責也蓋責與人同伐反

與之文戰是危之道試經舉戰伐以責之既責

言不隱言與鄭戰者諱不和也戰輕於敗戰可

道而敗不可道

其言及者由內及之也其曰戰者由外言之也

戰稱人敗稱師重衆也其不地於紀也

三月葬衛宣公

夏大水

秋七月

冬十月

十有四年春正月公會鄭伯于曹

無冰



鄭康成及  
本亦作御  
左公作器

工射  
平古  
御字文作

共音器一  
本作器

兼旬一本  
作兼旬說  
禮及注長  
兼旬長  
兼旬是

無冰時燠也

夏五鄭伯使其弟禦來盟

諸侯之尊弟不得以屬通其弟云者以其來  
我舉其貴者也來盟前定也不日前定之盟不  
日孔子曰聽遠音者聞其疾而不聞其舒望遠  
者察其貌而不察其形立乎定衰以指隱桓隱  
桓之日遠矣夏五傳疑也前定之盟不日言信  
謂激揚之聲舒清徐  
後貌安體形容色

餘而嘗可也志不敬也天子親耕以共粢盛王  
后親蠶以共祭服罔非無良農工女也以爲人  
之所盡事其祖禰不若以已所自親者何用  
見其未易災之餘而嘗也曰甸粟而內之三宮  
三宮未而蕝之御廩夫嘗必有兼甸之事焉壬  
申御廩災乙亥嘗以爲未易災之餘而嘗也  
者唯以未易災之餘而嘗然後可志用大災之  
餘以祭宗廟非人子所以盡其心力不敬之大  
也天子親耕其禮三推甸甸師掌田之官也三  
宮三夫人也示廟之禮君親割夫人親春夫人

春秋左傳卷之四





公羊傳人  
序卷八上

親春是兼旬之車壬申乙亥相去四  
日日少功多明未足及易而奮矣  
冬十有二月丁巳齊侯祿父卒

宋人以齊人蔡人衛人陳人伐鄭

以者不以者也民者君之本也使人以其死非

正也不以者謂本非所得制今得以之也

十有五年春二月天王使冢父來求車

古者諸侯時獻于天子以其國之所有故有辭

讓而無徵求求車非禮也求金甚矣文九年毛伯來求金

五月鄭伯突出奔蔡

譏奪正也禮諸侯不生名今名突以譏之

鄭世子忽復歸于鄭

反正也

許叔入于許

許叔許之貴者也莫宜乎許叔其曰入何也其

歸之道非所以歸也進無王命退非父投故不書日歸同之惡入

公會齊侯于蒿

馬本作文  
公作歸

春秋左傳卷八上



邾人牟人葛人來朝

秋九月鄭伯突入于櫟

冬十有一月公會宋公衛侯陳侯于袤伐鄭

地而後伐疑辭也非其疑也突欲篡國伐之義

十有六年春正月公會宋公蔡侯衛侯于曹

夏四月公會宋公衛侯陳侯蔡侯伐鄭

秋七月公至自伐鄭

桓無會其致何也危之也桓公再助蔡伐鄭危

十有一月衛侯朔出奔齊

朔之名惡也天子召而不往也

十有七年春正月丙辰公會齊侯紀侯盟于黃

二月丙午及邾儀父盟于越

夏五月丙午及齊師戰于鄆

內諱敗舉其可道者也不言其人以吾敗也不

言及之者爲內諱也

六月丁丑蔡侯封人卒

棟言歷又

音洛  
襄公氏及  
公羊作傳  
公羊家公  
上有蔡侯  
二字

及反作會

即在公作

秋八月蔡季自陳歸于蔡

蔡季蔡之貴者也自陳陳有奉焉爾

陳以力助

癸巳葬蔡桓侯

及宋人衛人伐邾

冬十月朔日有食之

言朔不言日食既朔也

既盡也盡朔一日至明日乃食是月二日食也

十有八年春王正月公會齊侯于濼公與夫人姜氏送如齊

夏四月丙子公薨于齊

其地於外也薨稱公葬上也

公十五等之上

丁酉公之喪至自齊

秋七月

冬十有二月巳丑葬我君桓公

葬我君按上下也君秩賦不討不書葬此其言葬何也不責踰國而討于是也桓公葬而後舉諡諡所以成德也於卒事乎加之矣知者慮義

漢方沃及  
又居魯魯  
西沃及

此本又節

者行仁者守有此三者備然後可以會矣公者  
之稱也言我君我及舉國上下之辭若父之辨  
不與戴天而曰不責喻國而討於是者時奔強  
大非已所討君子即而勉之以申天子之恩也  
人之終卒事畢於葬故於葬定稱號也桓無此  
三者而出會大國所以見微

皇明天啓元年春正月烏程閔齊伋遇五父裁注

莊公

元年春王正月

繼執君不言即位正也繼執君不言即位之為  
正何也曰先君不以其道終則子不忍即位也

三月夫人諱于齊

孫之為言猶孫也諱奔也接練時錄母之變始  
人之也不言氏姓貶之也人之於天也以道受  
命於人也以言受命不若於道者天絕之也不

孫言是字  
法通

欲建之人  
明有人辨  
命有天錄  
夫受命大  
天之道大

春秋左傳卷之九 莊公

RESEARCH NATIONAL CENTRAL LIBRARY TAIWAN



者行仁者守有此三者備然後可以會矣公者  
之稱也言我君我及舉國上下之辭若父之辨  
不與戴天而曰不責喻國而討於是者時奔強  
大非已所討君子即而勉之以申天子之恩也  
人之終卒事畢於葬故於葬定稱號也桓無此  
三者而出會大國所以見微

皇明天啓元年春正月烏程閔齊伋遇五父裁注



莊公

元年春王正月

繼執君不言即位正也繼執君不言即位之為  
正何也曰先君不以其道終則子不忍即位也

三月夫人諱于齊

孫之為言猶孫也諱奔也接練時錄母之變始  
人之也不言氏姓貶之也人之於天也以道受  
命於人也以言受命不若於道者天絕之也不

孫言是字  
法通

欲建之人  
明有人非  
命有天祥  
夫受命大  
天之道大

春秋左傳卷之九 莊公



人之言也  
注此文辭

通五件並夏

禮的禮教  
亦文詩典

朝

若於言者人絕之也

若於言者人絕之也。臣子大受命。孫謂遜道而去也。夫人初與桓俱如齊。今又書於練。許戚夫人不與祭。故始以人道錄之。但以妻殺夫罪同。至逆不可不貶。故又以人道絕之。所以遠惡見法也。天子道受命。謂事夫之道也。臣子之法。當受君父教令。故曰於人也。以言受命。若賜也。天絕之也者。謂文姜殺夫。是不順於道。故天當絕之。人絕之也者。謂臣子不順君父之命。則君父當絕之。臣子大受命。言義習駁夫人也。謝君父既絕夫人。臣子受君父之命。故不得不貶也。

單伯逆王姬

單伯者何。吾大夫之命乎。天子者也。命大夫故不名也。其不言如何也。其義不可受於寡婦也。

主婚姻與齊為禮。其義固不可受也。桓親見殺。子命使為主。則非禮大矣。春秋為尊者諱。故不可受之于京師。

秋築王姬之館于外

築禮也。于外非禮也。築之為禮何也。主王姬者必自公門出於廟。則已尊於寢。則已卑為之築節矣。築之外變之正也。築之外變之為正何也。仇讎之人非所以接婚姻也。衰麻非所以接弁冕也。其不言齊侯之來逆何也。不使齊侯得與

齊侯交與得莊公



吾爲禮也。外城外也。公門朝之外門。主王姬者。當設几筵於宗廟以俟迎者。故在公

門之內。祭王姬之館。

冬十月乙亥陳侯林卒。

諸侯日辛正也。

王使榮叔來錫桓公命。

禮有受命無來錫命。錫命非正也。生服之。死行之禮也。生不服。死進錫之。不正甚矣。實人於朝。當君而錫也。周禮大宗伯職曰。王命諸侯則饋之。是來受命矣。

當君而錫也。周禮大宗伯職曰。王命諸侯則饋之。是來受命矣。

王命諸侯則饋之。是來受命矣。

齊師遷紀邢鄆部。

紀國也。邢鄆部國也。或曰遷紀于邢鄆部。此國以三

言爲名。

二年春王二月葬陳莊公。

夏公子慶父帥師伐於餘丘。

國而曰伐於餘丘。邾之邑也。其曰伐何也。公子

費矣。師重矣。而敵人之邑。公子病矣。病公子所

以譏乎公也。其一曰君在而重之也。邾君在。故使若國然。



春秋左傳卷之四

秋七月齊王姬卒

爲之主者卒之也

難公作節冬十有二月夫人姜氏會齊侯于禚

婦人既嫁不踰竟踰竟非正也婦人不言會言

會非正也饗甚矣

實在此四年

乙酉宋公馮卒

漢左傳節三年春王正月溺會齊侯伐衛

溺者何也公子溺也其不稱公子何也惡其介

月葬故也

五月葬桓王

傳曰改葬也改葬之禮總舉下緇也或曰御尸

以求諸侯天子志崩不志葬必其時也何必焉

舉天下而葬一人其義不疑也志葬故也危不

得葬也曰近不失崩不志崩失天下也獨陰不

生獨陽不生獨天不生三合然後生故曰母之

子也可天之子也可尊者取尊稱焉甲者取甲

御從甲去  
墓及如  
墓即死  
御從甲去  
過及

波瀾經注

TIFFEN Color Control Patches

Blue Cyan Green Yellow Red Magenta White 3/Color Black



春齊侯葬

稱焉其曰王者民之所歸往也

緬遠也葬稱公

葬禮經舉五服之下以喪緇遠也天子諸侯易服而葬以交於神明不可以純凶況其編者乎是故改葬之禮其服唯輕言緇釋所以總也初尸尸未葬之道無停尸七年以未諸侯會葬非人情也近不失崩不志崩失天下也者言京師去魯不遠赴告之命可不踰身而至史不志崩則雖可知矣象人亦京天氣而生不云天子者天子取尊稱故稱天子象人取卑稱故稱崩葬故明其別稱

秋紀季以郕入于齊

郕紀之邑也入于齊者以鄰事齊也入者內弗

次止也。有畏也。欲殺紀而不能也。

四年春王二月夫人姜氏饗齊侯于祝丘

饗甚矣。饗齊侯所以病齊侯也。

三月紀伯姬卒

外夫人不卒此其言卒何也吾女也適諸侯則

尊同以吾為之變卒之也禮諸侯絕旁期姑姊妹女子子嫁於國君

者尊與已同則為之服大功變不服之制然則適大夫者不書卒矣

夏齊侯陳侯鄭伯遇于垂

饗齊侯

春秋左傳卷之六



紀侯大去其國

大去者不遺一人之辭也言民之從者四年而後畢也紀侯賢而齊侯滅之不言滅而曰大去其國者不使小人加乎君子

曰大去者若進止在已非齊所得滅

六月乙丑齊侯葬紀伯姬

外夫人不書葬此其書葬何也吾女也失國故

隱而葬之也

秋七月

昭二年  
元及又如

五年春王正月

夏夫人姜氏如齊師

師而曰如象也婦人既嫁不踰竟踰竟非禮也

秋鄆黎來朝

鄆國也黎來微國之君未爵命者也

冬公會齊人宋人陳人蔡人伐衛

是齊侯宋公也其曰人何也人諸侯所以人公

卿魯視公  
作視黎來  
作朝



也其人公何也逆天王之命也伐衛納朔也王不欲立朔故

六年春王二月王人子突救衛

王人卑者也稱名貴之也善救衛也救者善則伐者不正矣

夏六月衛侯朔入于衛

其不言伐衛納朔何也不逆天王之命也入者內弗受也何用弗受也為以王命絕之也朔之名惡也朔入逆則出順矣朔出入名以王命絕也不逆天王之命者不與

惡事不致此其致何也不致則無用見公之惡事之成也

鯀

賈本作保冬齊人來歸衛寶

以齊首之分惡於齊也使之如下齊而來我然

惡戰則殺矣若者自歸寶於齊通齊然後與我齊首其專則我與王人戰罪差減

七年春夫人姜氏會齊侯于防

婦人不會會非正也

穀色黑反  
與音色例  
反



百一傳作

夜臨公作

實

星不行假

長德注

新吳

奇矯

如兩二字

如兩二字

或謂之行

實為對不

本河

夏四月辛卯昔恒星不見夜中星隕如雨

恒星者經星也日入至於星出謂之昔不見者  
可以見也夜中星隕如雨其隕也如雨是夜中  
與春秋著以傳著疑以傳疑中之幾也而曰夜  
中著焉爾何用見其中也失變而錄其時則夜  
中矣其不曰恒星之隕何也我知恒星之不見  
而不知其隕也我見其隕而接於地者則是雨  
說也著於上見於下謂之雨著於下不見於上  
謂之雨星耳

秋大水

高下有水災曰大水

無麥苗

麥苗同時也麥與黍稷之苗同時而死

冬夫人姜氏會齊侯于穀

春秋左傳卷之六





婦人不會會非正也。

八年春王正月師次于郎以俟陳人蔡人  
次止也俟待也。

治公作師 甲午治兵。

出曰治兵習戰也。入曰振旅習戰也。治兵而陳  
蔡不至矣。兵事以嚴終。故曰善陳者不戰。此之  
謂也。善為國者不師。善師者不陳。善陳者不戰。  
善戰者不死。善死者不亡。以嚴終者以嚴整終  
事故敵人不至也。

逆

秋師還。

國而與齊伐之故齊者  
齊無武功而齊自降也  
還者事未畢也。逆也。

冬十有一月癸未齊無知弒其君諸兒。

大夫弒其君以國氏者嫌也。弒而代之也。

九年春齊人殺無知。

無知之孳失嫌也。稱人以殺大夫殺有罪也。

公及齊大夫盟于暨。

暨姜作齊

春秋左傳卷之六

莊公

春秋左傳卷之六

孟氏作於  
子糾

夏公伐齊納糾

公不及大夫大夫不名無君也盟納子糾也不  
日其盟渝也當齊無君制在公矣當可納而不  
納故惡內也春秋之義內大夫可以會諸侯公  
內外也今齊國無君要當有任其盟者故不得  
不以權通或謂君前巨名齊無君故大夫不名也  
盟立小白也

當可納而不納齊變而後伐故乾時之戰不諱  
敗惡內也

齊小白入于齊

絀襄公公子糾公子小白不能存出亡齊人殺  
無知而迎公子糾于魯公子小白不讓公子糾  
先入又殺之于魯故曰齊小白入于齊惡之也  
秋七月丁酉葬齊襄公

八月庚申及齊師戰于乾時我師敗績

九月齊人取子糾殺之

外不言取言取病內也取易辭也猶曰取其子  
糾而殺之云爾十室之邑可以逃難百室之邑

此說與一  
與說同  
與說同

春秋左傳卷之六



可以隱死以千乘之魯而不能存子糾以公爲病矣。

冬浚洙。

浚洙者深洙也。著力不足也。長齊難故。

十年春王正月公敗齊師于長勺。

不日疑戰也。疑戰而曰敗勝內也。疑戰者言不

詐相襲也勝內者勝在內

二月公侵宋。

三月宋人遷宿。

遷亡辭也。其不地宿不復見也。遷者猶未失其

國家以往者也。爲人所遷則無復國家故曰亡

千夷儀。成十五年許遷于葉之類是也。後二傳云遷者猶得其國家以往者也。

夏六月齊師宋師次于郕。

次止也。畏我也。

公敗宋師于乘丘。

不日疑戰也。疑戰而曰敗勝內也。



武卒成侯  
左氏作勝

秋九月荆敗蔡師于莘以蔡侯獻武歸

荆者楚也何為謂之荆狄之也何為狄之聖人  
立必後至天子弱必先叛故曰荆狄之也蔡侯  
何以名也絕之也何為絕之獲也中國不言敗  
此其言敗何也中國不言敗蔡侯其見獲乎其  
言敗何也釋蔡侯之獲也以歸猶愈乎執也  
不言敗者據戰於郟晉  
師敗績不言敗晉師也

冬十月齊師滅譚譚子奔莒

內事不言戰舉其大者其日成敗之也宋萬之  
獲也結日列陳不以詳相蒙得敗師之道故曰  
成獲宋萬結不書魯以為宋之早者是也  
秋宋大水

外災不書此何以書王者之後也高下有水災  
曰大水

冬王姬歸于齊  
其志過我也

十有二年春王三月紀叔姬歸于鄒

春秋左傳卷之六





春秋左傳卷之九

國而言歸此邑也其曰歸何也吾女也夫國喜  
得其所故言歸焉爾

夏四月

魯公竹捷 秋八月甲午宋萬執其君捷

宋萬宋之早者也早者以國氏

及其大夫仇牧

以卑及尊也仇牧閑也仇牧打衛其君  
君義見受也

冬十月宋萬出奔陳

發誓有餘

非受命之伯也將以事授之者也曰可矣乎未  
乎舉人衆之辭也將以事授之言諸侯將權辭  
王命宋授之以事也

夏六月齊人滅遂

遂國也其不日微國也

秋七月

冬公會齊侯盟于柯

魯公竹捷 莊公 齊侯也桓盟雖內與不日信也  
曹劌之盟也信齊侯也桓盟雖內與不日信也



公盟例見外諸侯盟例不負。桓  
大信遠著。故雖公與盟。猶不日。

十有四年春齊人陳人曹人伐宋

夏單伯會伐宋

會事之成也。伐事已成。  
單伯乃至。

秋七月荆入蔡

荆者楚也。其曰荆何也。州舉之也。州不如國。國

不如名。名不如字。荆不如言楚。楚不如言介葛。葛不如言葛。葛不如言葛。葛不如言葛。葛不如言葛。

冬單伯會齊侯宋公衛侯鄭伯于鄆

復同會也。

夏夫人姜氏如齊

婦人既嫁不踰竟。踰竟非禮也。

秋宋人齊人邾人伐郟

鄭人侵宋

冬十月

十有六年春王正月

夏宋人齊人衛人伐鄭



公作公會  
許男下左  
無書他序

范歸於齊  
桓公以歸  
公于歸宜  
也

公作却速  
于後四

公作却速

穢于夏及  
公作穢

秋 荆伐鄭

冬十有二月會齊侯宋公陳侯衛侯鄭伯許男曹伯滑伯滕子同盟于幽

同者有同也同尊周也不言公外內察一疑之也此會公實與之而經不言公者外內察一疑之同官為齊謂諸侯也言外內諸侯同一疑公不知可事齊乎不可事齊乎魯與齊贊故去公以著疑也

邾子克卒

其曰子進之也附齊而尊周王命進其爵

卑者不志此其志何也以其逃來志之也逃來則何志焉將有其末不得不錄其本也鄭詹鄭之佞人也未濟逃來

夏齊人殲于遂

殲者盡也然則何為不言遂人盡齊人也無遂之辭也無遂則何為言遂其猶存遂也存遂奈何曰齊人滅遂使人戍之遂之因氏飲戍者酒而殺之齊人殲焉此謂弭敵也其猶存遂者以其能殺齊戍故

春秋穀梁傳 莊公



若送之在  
押猶輕也

秋鄭詹自齊逃來

逃義曰逃  
執得其罪  
故曰逃

冬多麋

十有八年春王三月日有食之

不言日不言朔夜食也何以知其夜食也曰王

者朝日故雖為天子必有尊也貴為諸侯必有

長也故天子朝日諸侯朝朔  
天子玄冕而朝日於東門之外故曰

始出而有於雋之處是以知其夜食

通如字一  
本竹介亦  
通也

委文亦竹  
蟻音成及  
音蟻

秋有蜚

不使我得道近於我  
故若入竟望風而走

其不言戎之伐我何也以公之追之不使戎迺

於我也于濟西者大之也何大焉為公之追之

也

一有一亡曰有蜚射人者也  
蜚猶狐一名射影  
在江淮水中人在

岸上影在水中投人影則殺之故曰射  
影或謂合沙射人入人皮履其毒如蝥

冬十月

十有九年春王正月



夏四月

秋公子結媵陳人之婦于鄆遂及齊侯宋公盟

媵淺事也不志此其志何也辟要盟也何以見

其辟要盟也媵禮之輕者也盟國之重也以輕

事遂乎國重無說其曰陳人之婦略之也其不

日數渝惡之也音實使公子結要二國之盟欲

以媵婦為名得盟則盟否則止此行有辭也無

說者以輕遂重無他異說故知辟要盟耳但為

逆事假婦媵事故略言陳人之婦不虛其主名

數我也謂秋共盟冬而見伐變盟之疾故不書

冬齊人宋人陳人伐我西鄙

其曰鄙遠之也其遠何也不以難運我國也

二十年春王二月夫人姜氏如莒

婦人既嫁不踰竟踰竟非正也

夏齊大災

其志以甚也

秋七月

媵以禮及  
又媵及  
國非禮也

勿謂由而  
意遠

通本又作  
分



或二傳作  
武

冬齊人伐我。

二十有一年春王正月。

夏五月辛酉鄭伯突卒。

秋七月戊戌夫人姜氏薨。

婦人弗目也。

弗目謂不目言其地也婦人居有常所故薨不書地。一曰弗目其罪。

冬十有二月葬鄭厲公。

二十有二年春王正月肆大眚。

肆失也眚災也災紀也失故也為嫌天子之葬。

音肆大眚者謂赦矣大罪是也。猶罪惡也。肆

得葬。

癸丑葬我小君文姜。

小君非君也其曰君何也以其為公配可以言。

小君也。

陳人殺其公子禦寇。

言公子而不言大夫公子未命為大夫也其曰。

公子何也公子之重視大夫命以執公子命以。

子謂大夫既命得執公子之禮。一本作大夫命以視公子。

書公作書

禦寇名及  
本文作御  
五作御



春秋左傳卷之九

夏五月

秋七月丙申及齊高侯盟于防

不言公高侯仇也

言日則公盟也高侯驕仇與公較體取之故不書公

冬公如齊納幣

納幣大夫之事也禮有納采有問名有納徵有告期曰者備而後娶禮也公之親納幣非禮也故譏之

二十有三年春公至自齊

不與使也

夏公如齊覲社

常事曰視非常曰觀觀無事之辭也以是爲尸女也無事不出竟尸主也主爲女往耳以觀社爲辭

公至自齊

公如往時正也致月故也如往月致月有懼焉

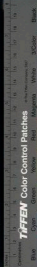
也公如陳公行例也正謂無竟懼

荆人來聘

春秋左傳卷之九

莊公

TIFFEN Color Control Patches



善累而後進之其曰人何也舉道不待再聘問

朝宗之道非夷狄之所能故一舉而進之

公及齊侯遇于穀

及者內為志焉爾遇者志相得也

蕭叔朝公

微國之君未爵命者其不言來於外也朝於廟

正也於外非正也言於微朝公

秋丹桓宮楹

禮天子者美也聖大夫會士柱丹楹非禮也

冬十有一月曹伯昧始卒

十有二月甲寅公會齊侯盟于扈

二十有四年春王三月刻桓宮楹

禮天子之構斲之礬之加密石焉諸侯之構斲之礬之大夫斲之士斲本刻構非正也夫人所

以崇宗廟也取非禮與非正而加之於宗廟以

飾夫人非正也刻桓宮構丹桓宮楹斥言桓宮

以惡莊也方曰構謂曰椽加密石以細石磨之非禮謂娶嫁女非正謂刻桓宮丹楹也

物斲及  
又於物及  
及於物及  
或作亦







本非宗廟之宜故曰加。以婦夫人爲夫人飾也。廟宮不忍斥之備之新宮不言新宮而謂之桓宮。以桓見殺於齊而飾其宗廟。以祭惟國之女。惡莊不干。

葬曹莊公

夏公如齊逆女

親迎恒事也不志此其志何也不正其親迎於齊也

秋公至自齊

迎者行見諸舍見諸先至非正也。請之也言聽望夫人乘車

宗廟弗受也其以宗廟弗受何也娶仇人子弟以薦舍於前其義不可受也。薦進舍置也

戊寅大夫宗婦覲用幣

覲見也禮大夫不見夫人不言及不正其行婦道故列數之也男子之贄羔馬雉雁婦人之贄栗栗服脩用幣非禮也用者不宜用者也大夫

國體也而行婦道惡之故謹而目之也。宗婦同之婦也北方謂鳥腊曰麗銀脯也銀而加薑桂曰脩國體謂爲君版也

按禮記  
齊始無位  
魯由昭  
禮書

大水

冬戎侵曹曹羈出奔陳

赤歸于曹郭公

赤蓋郭公也何為名也禮諸侯無外歸之義外

歸非正也郭公郭國之君名赤不能治其國令

赤歸于曹故但書名以罪而懲之不

直言赤復云郭公者若曰赤

者郭公也是諸侯失國之例

二十有五年春陳侯使女叔來聘

其不名何也天子之命大夫也

言日言朔食正朔也鼓禮也用牲非禮也天子

救日置五麾陳五兵五鼓諸侯置三麾陳三鼓

三兵大夫擊門士擊柝言充其陽也

伯姬歸于杞

其不言逆何也逆之道微無足道焉爾

秋大水鼓用牲于社于門

高下有水災曰大水既戒鼓而駭衆用牲可以



已矣救日以鼓兵救水以鼓衆

門國門也救日以鼓兵者謂伐

鼓以黃陰陳兵示衆侯救水以鼓衆者謂擊鼓聚衆也皆所以發陽也

冬公子友如陳

二十有六年春公伐戎

夏公至自伐戎

曹殺其大夫

言大夫而不稱名姓無命大夫也無命大夫而

曰大夫賢也為曹錫崇也

武侵曹錫三諫不從而去之見公羊傳

穀松輸珠人齊人伐徐

穀松輸珠人齊人伐徐

二十有七年春公會把伯姬于泚

夏六月公會齊侯宋公陳侯鄭伯同盟于幽

同者有同也同尊周也於是而後授之諸侯也

其授之諸侯何也齊侯得衆也桓會不致安之

也桓盟不日信之也信其信仁其仁衣裳之會

十有一未嘗有歃血之盟也信厚也兵車之會

四未嘗有大戰也愛民也

信其信謂諸侯信齊桓之信

秋公子友如陳葬原仲

泚泚行也  
本或作泚

此說自如  
泚泚行也  
本或作泚



春秋左傳卷之九

言葬不言卒，不葬者也不葬而曰葬，諱出奔也。

季友避內難而出，以葬原仲為辭，出則諱其文，入則貴之稱季子，明其無罪，故知避難也。

冬，杞伯姬來。

莒慶來逆叔姬。

諸侯之嫁于於大夫，主大夫以與之，來者接內也。

不正其接內，故不與夫婦之稱也。君不敵臣，以與之，接內謂與君為禮也。夫婦之稱當言逆女。

杞伯來朝。

公會齊侯于城濮。

二十有八年春，王三月甲寅，齊人伐魯，衛人及齊人戰，衛人敗績。

於伐與戰安戰也。戰衛戰則是師也。其曰人，何也？徵之也。何為徵之也？今授之諸侯而後有侵伐之事，故徵之也。其人衛何也？以其人齊不可不人衛也。衛小齊大，其以衛及之何也？以其徵之可以言及也。其稱人以敗何也？不以師敗於人也。安戰，問何處戰也。戰衛，謂在衛國之都也。齊桓始受方伯之任，未能信著鄰國，致有侵伐之事，貶師稱人，以徵之也。人不可以敵於師，師不可以與人戰，故亦以衛師為人，衛非有

於伐與戰  
是一處  
敵而戰也  
齊桓始受  
方伯之任  
未能信著  
鄰國致有  
侵伐之事  
貶師稱人  
以徵之也  
人不可以  
敵於師師  
不可以與  
人戰故亦  
以衛師為  
人衛非有



春秋左傳卷之...

耳

夏四月丁未，邾子貜卒。

秋，荆伐鄭。

荆者，楚也。其曰荆州，舉之也。宋職。故楚之令伐中國，故州舉之。

公會齊人、宋人，救鄭。

善救鄭也。

冬，築微。

山林藪澤之利，所以與民共也。虞之非正也。微，魯邑。魯與會，微之官。言規固而築之。

大者有顏之辭也。於無禾及無麥也。一災不豐，於冬無禾。

言大明不收甚。言大明不收甚。

臧孫辰告糴于齊。

國無三年之畜，曰國非其國也。一年不升，告糴。

諸侯告請也。糴，糴也。不正，故舉臧孫辰以為私。

行也。國無九年之畜，曰不足。無六年之畜，曰急。

無三年之畜，曰國非其國也。諸侯無粟，諸侯相。

歸粟，正也。臧孫辰告糴于齊，告然後與之。言內。

公羊宋人  
下有和意  
人字  
微五作局  
一竹康

有魯

禮之也亦

口授之辭

言往何云

言到何云

言到何云

春秋左傳卷之...



之無外交也。古者稅什一，豐年補敗，不外求而上下皆足也。雖累凶年，民弗病也。一年不艾而百姓饑，君子非之，不言如爲內諱也。以爲私行者爲內諱。

或不稱使，使若私行也。敗，謂凶年。艾，覆也。

二十有九年，春，新延廩。

延廩者，法廩也。其言新有故也。有故則何爲書也。古之君人者，必時視民之所勤，民勤於力，則功繁，民勤於財，則貢賦少。民勤於食，則百事廢矣。冬，築微春，新延廩，以其用民力爲已悉矣。西禮每廩一閭，言法廩者六閭之舊制也。

夏，鄭人侵許。

秋，有蜚。

一有一亡，曰有。

冬，十有二月，紀叔姬卒。

城諸及防。

可城也，以大及小也。冬可用城，不妨農役耳。不謂作城無諱。

三十年，春，王正月。

夏，師次干成。

次止也。有畏也。欲救鄆而不能也。不言公恥不能救鄆也。

秋七月齊人降鄆。

降猶下也。鄆紀之遺邑也。

八月癸亥葬紀叔姬。

不日卒而日葬。閔紀之亡也。

九月庚午朔日有食之。鼓用牲于社。

冬公及齊侯遇于魯濟。

及者內爲志焉。爾遇者志相得也。

齊人伐山戎。

齊人者齊侯也。其曰人何也。愛齊侯乎山戎也。

其愛之何也。桓內無因國外無從諸侯而越千里之險。比伐山戎危之也。則非之乎善之也。何

善乎爾。燕周之分子也。貢職不至。山戎爲之伐。

矣。愛齊侯乎山戎者。不以齊侯敵乎山戎。故稱

人。因國。因緣山戎左右之國。爲內聞者。燕召

公之後。成王所封分子。謂周之別子孫也。山戎

爲之伐矣。者言由山戎爲害。伐擊燕。使之歸絕於周室也。爲之如字。

三十有一年春。築臺于郎。

春秋穀梁傳 莊公

句均時前  
處字下河  
有也

齊靈

雷作爲之  
爲句代矣  
二字另爲  
句動公何  
以伐山戎  
之故也及  
故靈之言  
郭在是



管子云世  
次說及不  
下說今  
之何正也  
即此是也

不正二字  
多取實六

別出二詞  
對前妙處  
深情致

從才用及  
又如守

夏四月薛伯卒

築臺于薛

六月齊侯來獻戎捷

齊侯來獻捷者內齊侯也不言使內與同不言

使也獻戎捷軍得曰捷戎菽也捷覆也內與同

內與中國外攘夷狄親仇之情不以齊

秋築臺于秦

不正罷民三時虞山林蔽澤之利且財盡則怨

力盡則怨君子危之故譏而志之也或曰倚諸

桓也桓外無諸侯之變內無國事越千里之險

北伐山戎爲燕辟地魯外無諸侯之變內無國

事一年罷民三時虞山林蔽澤之利惡內也

冬不雨

三十有二年春城小穀

夏宋公齊侯遇于梁丘

遇者志相得也梁丘在曹邾之間去齊八百里

非不能從諸侯而往也辭所遇遇所不遇大齊

春秋後梁傳



桓也。辭所遇，謂八百里諸侯，必有願從者，而不從，遇所不遇，謂遠遇宋公也。

秋七月癸巳，公子牙卒。

八月癸亥，公薨于路寢。

路寢，正寢也。寢疾，居正寢，正也。男子不絕于婦

人之手，以齊終也。齊者，齊也。蒸之各。

冬十月乙未，子般卒。

子卒，日正也。不日，故也。有所見，則日。有所見，謂

位是見繼統者矣。故慶父執于般，子般可以日卒。不待不日而顯也。

公子慶父如齊。

慶，奔也。其日，女何也。謂莫如深，深則隨，苟有所

見，莫如深也。深，謂君執賊奔，隱痛之也。諱莫如深，謂為國諱莫如事之最深者。故

子般日卒，慶父如齊，有所見，謂聞公不書即位，見子般之扶慶父出奔。

狄伐邢。

宣明天啓元年春正月，烏程閔齊飯，遇五父，裁注。

齊者，一  
云如字一  
本或作齊  
乙左作已

是謂成陰  
厥之謂也  
就其可見  
不始深諱  
矣



閔公

元年春王正月

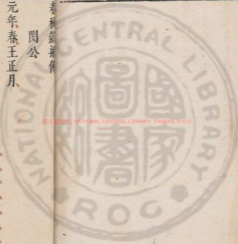
繼弑君不言即位正也親之非父也尊之非君也繼之如君父也者受國焉爾親之非父蓋敬為閔兄尊之非

君謂般未踰年

齊人救邢

善救邢也

夏六月辛酉葬我君莊公



閔公

元年春王正月

繼弑君不言即位正也親之非父也尊之非君也繼之如君父也者受國焉爾親之非父蓋敬為閔兄尊之非

君謂般未踰年

齊人救邢

善救邢也

夏六月辛酉葬我君莊公



莊公葬而後舉諡諡所以成德也於卒事乎加之矣

洛一作洛左作洛

秋八月公及齊侯盟于洛姑

盟納季子也

季子來歸

其曰季子貴之也其曰來歸喜之也大夫例稱名氏

冬齊仲孫來

其曰齊仲孫外之也其不目而曰仲孫疏之也

其言齊以累桓也齊仲孫慶父也魯絕之故持繫之終不目謂不言公子慶

故繫慶父於齊是惡之也

二年春王正月齊人遷陽

夏五月乙酉吉禘于莊公

吉禘者不吉者也喪事未畢而舉吉祭故非之

也三年喪畢致新主於廟因是大祭謂之禘莊公喪制未闋時別立廟廟成而吉祭之

秋八月辛丑公薨

不地故也其不書葬不以討母葬子也凡君此葬者不以討母葬子也

書葬哀姜實被討而不書葬者不以討母葬子也

九月夫人姜氏孫于郕



孫之爲言，猶孫也，諱奔也。

公子慶父出奔莒。

其曰出，絕之也。慶父不復見矣。

冬，齊高子來盟。

其曰來，喜之也。其曰高子，貴之也。盟立，倍公也。

不言使，何也？不以齊侯使高子也。齊侯不許慶父，使魯重羅

其稱，今若高子自來盟，齊侯所許使也。猶屈完不稱使也。江熙曰：桓公違高侯，立倍公以存魯，魯人德之不名其使，以貴之，實其使則其注重矣。

十有二月，狄入衛。

鄭棄其師。

惡其長也，兼不反其衆，則是棄其師也。畏謂高

克好利，不顧其君。文公惡而遠之，不能使克將兵，累缺于克，久而不召，衆將離散也。

皇明天啓元年春正月，烏程閔齊飯，遇五父，裁注。





國立中央圖書館, TAIWAN, R.O.C.





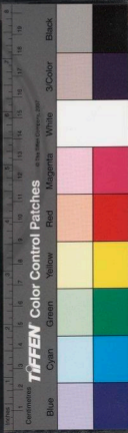
國立中央圖書館, NATIONAL CENTRAL LIBRARY, TAIWAN, R.O.C.







2025 NATIONAL CENTRAL LIBRARY, THIRUVARUR



齊梁宋陶曹顧天于茲北故鄉

繼後君不言

元平

卷之二

故不言文天大非故也非故而曰故何也此齊  
後之意也元齊後也齊後也何則元其是齊後  
也齊後則齊後也其不言齊後也以其  
其不言齊後也其不言齊後也其不言齊後也



EX-5582 NATIONAL CENTRAL LIBRARY, TAIWAN, R.O.C.



春秋經義傳

僖公

元年春王正月

繼弑君不言卽位正也

齊師宋師曹師次于聶比救邢

救不言次言次非救也非救而曰救何也遂齊  
侯之意也是齊侯與齊侯也何用見其是齊侯  
也曹無師曹師者曹伯也其不言曹伯何也以  
其不言齊侯不可言曹伯也其不言齊侯何也

曹師左作  
曹伯

以言見齊  
侯與齊以  
見曹伯  
法物深巧

春秋經義傳 僖公



美公作陳

夏四月邢遷于夷儀

遷者猶得其國家以往者也其地邢復見也

齊師宋師曹師城邢

是向之師也使之如改事然美齊侯之功也

御本文件

言遠至列三國之師若更別未城不固前事故云改事然

秋七月戊辰夫人姜氏薨于夷齊人以歸

夫人薨不地地故也不言以喪歸非以喪歸也

加喪焉諱以夫人歸也其以歸薨之也齊人實歸之于夷諱故後若自行至夷遇疾而薨然後齊人以喪歸也加喪焉謂歸在喪前而今在下蓋諱齊人以喪歸者以本非以喪歸也傳例曰以者不以者也微吉見矣

楚人伐鄭

八月公會齊侯宋公鄭伯曹伯邾人于榿

九月公敗邾師于偃

不且疑戰也疑戰而曰敗勝內也

禮制及反  
一本作打  
公作打  
假公作假  
本文齊陳



應左作擊  
公作擊擊  
女居反又  
女加反

與見執

章法

別何傳  
良口與  
光原三  
兼得言  
一而數

冬十月壬午公子友帥師敗莒師于罷獲莒挈

莒無大夫其曰莒挈何也以吾獲之目之也內

不言獲此其言獲何也惡公子之給給者奈何

公子友謂莒挈曰吾二人不相說士卒何罷屏

左右而相搏公子友處下左右曰孟勞孟勞者

魯之寶刀也公子友以殺之然則何以惡乎給

也曰棄師之道也得何曰獲者不與之辭主善以內故內不言獲也給欺給

十有二月丁巳夫人氏之喪至自齊

其不言姜以其殺二子貶之也或曰鴛齊桓諱

殺同始也

二年春王正月城楚丘

楚丘者何衛邑也因而曰城此邑也其曰城何

也封衛也則其不言城衛何也衛未遷也其不

言衛之遷焉何也不與齊侯專封也其言城之

者專辭也故非天子不得專封諸侯諸侯不得

專封諸侯雖通其仁以義而不與也故曰仁不

勝道問二年狄入衛遂滅之存衛是桓之仁故通令城楚丘義不可以專封故不言遷衛

夏五月辛巳葬我小君哀姜



虞師晉師減夏陽

虞師晉師減夏陽

此字三傳  
得有佳說  
時以減制  
條津路及

秦

孟氏公報

各有長短

公尤妙

願其勿及

又君勿及

深入八結

有河明會

精究

魯治

禮其良反

又其文反

甚有分別

料力形及

又如字

非國而曰減重夏陽也。虞無師其曰師何也。以其先晉不可以不言師也。其先晉何也。為主乎。減夏陽也。夏陽者。虞虢之塞邑也。減夏陽而虞。虢舉矣。虞之為主乎。減夏陽何也。晉獻公欲伐。虢。荀息曰。君何不以屈產之乘。垂棘之璧。而借道乎虞也。公曰。此晉國之寶也。如受吾幣。而不借吾道。則如之何。荀息曰。此小國之所以事大國也。彼不借吾道。必不敢受吾幣。如受吾幣。而借吾道。則是取之。中府而蕪之外府。取之中。府而置之。外府也。公曰。官之奇存焉。必不使受之也。荀息曰。官之奇之爲人也。達心而懦。又少長於君。達心則其言略。懦則不能彊諫。少長於君。則君輕之。且夫玩好在耳目之前。而患在一國之後。此中知以上。乃能慮之。臣料虞君中知以下也。公遂借道。而伐虢。官之奇諫曰。晉國之使者。其辭卑而幣重。必不便於虞。虞公弗聽。遂受其幣。而借之道。官之奇諫曰。語曰。晉亡則齒。



穆是得焉  
相戲公羊  
以爲長制  
長居功自  
賢各有悅

公賈下有  
博字

氏音覽

當與次公  
二年傳京

看和樂辨傳

寒其斯之謂與。擊其妻子以奔曹。獻公亡。就五年而後舉。虞荀息牽馬操壁而前。曰：壁則猶是也。而馬尚加長矣。此小國之此。謂壁馬之屬。連心言略者。勇建之人。言則舉綱領要。不言提其耳。則愚者不悟。

秋九月，齊侯、宋公、江人、黃人盟于貫。

貫之盟不期而至者，江人、黃人也。江人、黃人者，遠國之辭也。中國稱齊、宋，遠國稱江、黃，以爲諸侯皆來至也。君子成人之美，故夢益以爲偏至之辭。

冬十月，不雨。

不雨者，望雨也。得雨之心，則

楚人侵鄰。

三年春，王正月，不雨。

不雨者，勤雨也。

夏四月，不雨。

一時言不雨者，閔雨也。閔雨者，有志乎民者也。文二年，自十有二月不雨，至于秋七月。傳：歷時而言不雨，文不憂雨也。此憂雨，故時特別言之。徐人取舒。

六月，雨。

春秋左傳卷之六







遂伐楚次于陘

遂繼事也次止也

夏許男新臣卒

諸侯死於國不地死於外地死於師何為不地

內桓師也齊桓成德洽著諸侯安之

楚屈完來盟于師盟于召陵

楚無大夫其曰屈完何也以其來會桓成之為

大夫也其不言使權在屈完也則是正乎曰非

正也以其來會諸侯重之也來者何內桓師也

得志也以桓公得志為僇矣屈完曰大國之以

兵向楚何也桓公曰昭王南征不反菁茅之貢

不至故周室不祭屈完曰菁茅之貢不至則諾

昭王南征不反我將問諸江齊桓成陵江漢楚

遠屈完如師完繼事之宜以義却齊遂得與盟

以自竟內功皆在完故不言使也非正也者臣

無自專之道也屈完來盟桓公退于召陵是屈

完得其本志也屈完得志則桓公不得志矣則昭

王親征荆蠻及涉漢漢濱之人以膠膠船船壞

惟賦焉  
不受知得  
辭命  
只如此是  
便得志之  
必下一語



袁左作棘

唯弟爲反  
又易氏反

唯依口貌

又魯下貌

觀今人語

張口而語

其下屬也

得安杜也

四音

袁公作棘  
下同

齊人執陳袁濤塗

齊人者齊侯也其人之何也於是嗚然外齊侯

也不正其踰國而執也嗚然寬大之意疏外齊侯也

秋及江人黃人伐陳

不言其人及之者何內師也文承齊人執濤塗之下即云及江人

責人伐陳恐非魯及故云內師

八月公至自伐楚

有二事偶則以後事致後事小則以先事致其

以伐楚致大伐楚也

冬十有二月公孫茲帥師會齊人宋人衛人鄭人

許人曹人侵陳

五年春晉侯殺其世子申生

目晉侯斥殺惡晉侯也斥指斥也

杞伯姬來朝其子

婦人既嫁不踰竟踰竟非正也諸侯相見曰朝

伯姬爲志乎朝其子也伯姬爲志乎朝其子則

是杞伯失夫之道矣諸侯相見曰朝以待人父



之道待人之子非正也故曰杞伯姬來朝其子

參譏也參譏謂伯姬杞伯齊侯

夏公孫茲如牟

公及齊侯宋公陳侯衛侯鄭伯許男曹伯會王世

子于首戴

及以會尊之也何尊焉王世子云者唯王之庶

也云可以重之存焉尊之也何重焉天子世子

世天下也

秋八月諸侯盟于首戴

盟也尊則其不敢與盟何也盟者不相信也故

謹信也不敢以所不信而加之尊者桓諸侯也

不能朝天子是不臣也王世子子也塊然受諸

侯之尊已而立乎其位是不子也桓不臣王世

子不子則其所善焉何也是則變之正也天子

微諸侯不享親桓控大國扶小國統諸侯不能

以朝天子亦不敢致天王尊王世子于首戴乃

所以尊天王之命也世子舍王命會齊桓亦所

於此出入  
左右起不  
知也人之  
始也

引曰諸侯  
又善相反

此謂齊侯  
則也

致不致是  
祖文能齊  
之分好禮

春秋左傳卷之九



初法通運  
之也

是公事傳  
官之身語  
動而名氣

春秋左傳卷之九

以尊天王之命也。世子受之，可乎？是亦變之正也。天子微，諸侯不享親，世子受諸侯之尊已而天王尊矣。世子受之，可也。

鄭伯逃歸不盟

以其去諸侯，故逃之也。傳曰：逃，義曰逃。是知實非逃矣。

楚人滅弦，弦子奔黃。

弦國也，其不日微國也。

九月，戊申朔，日有食之。

冬，晉人執襄公。

下執之之辭也。其猶下執之之辭何也？晉命行乎虞民矣。虞虢之相救，非相為賜也。今日亡虢而明日亡虞矣。

服于晉，從晉命而執其君，虞同于晉。是以謂之晉人。臣民執其君，故稱公。

六年春，王正月。

夏，公會齊侯、宋公、陳侯、衛侯、曹伯、伐鄭，圍新城。

伐國不言圍邑，此其言圍，何也？病鄭也。若鄭伯之罪也。



秋楚人圍許諸侯遂救許

善救許也

冬公至自伐鄭

其不以救許致何也大伐鄭也

七年春齊人伐鄭

夏小邾子來朝

鄭殺其大夫申侯

稱國以殺大夫殺無罪也

秋七月公會齊侯宋公陳世子款鄭世子華盟于

衣裳之會也

曹伯班卒

公子友如齊

冬葬曹昭公

八年春王正月公會王人齊侯宋公衛侯許男曹

伯陳世子款盟于洮

王人之先諸侯何也貴王命也朝服雖敵必加

於上弁見雖舊必加於首周室雖衰必先諸侯

公作小邾  
妻子

又音宣  
音無又茂  
石反

班公作班

陳下公有  
鄭世子華  
四字



兵車之會也

鄭伯乞盟

以向之逃歸乞之也。乞者重辭也。重是盟也。乞者處其所而請與也。蓋洩之也。傳曰。人道貴讓。重。重是盟者。悔前逃歸。故以重言也。言乞。知不自來矣。洩之。洩血以與之。

夏狄伐晉

秋七月禘于大廟用致夫人

用者不宜用者也。致者不宜致者也。言夫人必以其氏姓言夫人。而不以氏姓。非夫人也。立妾之歸。葬也。葬也。夫人之稱。可以不以夫人之乎。夫人卒葬之。我可以不卒葬之乎。一則以宗廟臨之。而後貶焉。一則以外之弗夫人而見正焉。左氏以夫人為哀姜。因禘祭而致之于廟。公羊以為魯公本娶楚女為嫡。齊女為媵。齊女先至。遂脅公。使立之為夫人。故因禘祭而見于廟。此傳以為魯公之母成風也。致之于廟。立之以為夫人也。夫人者。正嫡之稱。謂非宗妾之嘉號。以妾體也。夫人卒葬之。見文四年五年。臣無貶君之義。故於太廟。去夫人氏姓。以明君之非正。所謂以宗廟臨之也。外之弗夫人。謂秦人來歸。魯公成風之姪。不言夫人也。

冬十有二月丁未天王崩

向一作師

約由若反

又音助

物會的水

激是無仰

不自來而

使人也

數而會之

也

知美必許

也

也

也

也

也

也

也

也

也

也

也

也

也

也

也

也

也

也

也

也

也

也



三左作正  
聖惠呂友  
本公作御  
左作御說  
書說

春秋左傳卷之

九年春王三月丁丑宋公祭說卒

夏公會宰周公齊侯宋子衛侯鄭伯許男曹伯于

葵丘

天子之宰通于四海宋其稱子何也未葬之辭

也禮桓在堂上孤無外事今背殯而出會以宋

子爲無哀矣周公蓋以冢宰而兼三公者三公

王之六典以佐王治邦國故曰通于四海解其與會盟之事也宋子宋襄公

秋七月乙酉伯姬卒

內女也未適人不卒此何以卒也許嫁笄而字

九月戊辰諸侯盟于葵丘

桓盟不日此何以日美之也爲見天子之禁故

備之也葵丘之盟陳牲而不殺讀書加于牲上

壹明天子之禁曰毋雍泉毋訖糴毋易樹子毋

以妾爲妻毋使婦人與國事壹猶專也訖止也

甲子晉侯詭諸卒

冬晉里克殺其君之子奚齊

其君之子云者國人不予也國人不予何也不

子公作成  
說及作完

穀公作成

抄解

春秋左傳卷之

十三



魯下公有  
子字  
也

正其殺世子申生而立之也

十年春王正月公如齊

狄滅溫溫子奔衛

晉里克弑其君卓及其大夫荀息

以尊及卑也荀息爾也

夏齊侯許男伐北戎

晉殺其大夫里克

稱國以殺罪累上也里克弑二君與一大夫其

以累上之辭言之何也其殺之不以其罪也其

殺之不以其罪何里克所為弑者為重耳也

夷吾曰是又將殺我乎故殺之不以其罪也其

為重耳弑奈何晉獻公伐虢得麗姬獻公私之

有二子長曰奚齊稚曰卓子麗姬欲為亂故謂

君曰吾夜者夢夫人趨而來曰吾苦畏胡不使

大夫將衛士而衛冢乎公曰孰可使曰臣莫尊

於世子則世子可故君謂世子曰麗姬夢夫人

趨而來曰吾苦畏女其將衛士而往衛冢乎世

子曰敬諾祭宮宮成麗姬又曰吾夜者夢夫人

善於野反  
一云如野





刑多

一也、  
一也、  
一也、  
一也、

之語不用  
之語不用  
之語不用  
之語不用

即身前語  
即身前語  
即身前語  
即身前語

魯公作也

趨而來曰吾苦饑世子之宮已成則何為不使

祠也故獻公謂世子曰其祠世子祠已祠致福

於君君田而不在麗姬以醜為酒藥脯以毒獻

公田來麗姬曰世子已祠故致福於君君將食

麗姬跪曰食自外來者不可不諫也覆酒於地

而地實以脯與犬犬死麗姬下堂而嘔呼曰天

乎天乎國子之國也子何遲於為君君喟然歎

曰吾與女未有過切是何與我之深也使人謂

世子曰爾其圖之世子之得里克謂世子曰入

自明入自明則可以生不入自明則不可以生

世子曰吾君已老矣已昏矣若此而入自明明

則麗姬必死麗姬死則吾君不安所以使吾君

不安者吾不若自死吾寧自殺以安吾君以重

耳為寄矣劓脰而死故里克所為執者為重耳

也夷吾曰是又將殺我也責沸起也過切適差切急以重耳為寄者

以託里克使保全之

秋七月  
冬大雨雪

魯公作也

十五



春秋經傳集解

十有一年晉殺其大夫平鄭父

稱國以殺罪累上也

夏公及夫人姜氏會齊侯于陽穀

秋八月大雩

雩月正也雩得雨曰雩不得雨曰旱

冬楚人伐黃

十有二年春王正月庚午日有食之

夏楚人滅黃

黃之疆地也黃黃楚之屬也楚伐黃桓公不能救故

遂與之盟管仲死楚伐黃桓公不能救故

君子閔之也

秋七月

冬十有二月丁丑陳侯杵臼卒

十有三年春秋伐衛

夏四月葬陳宣公

公會齊侯宋公陳侯衛侯鄭伯許男曹伯于鹹

兵車之會也

杵臼杵

杵子江黃  
之故杵名  
黃以黃字



秋九月大雩

冬公子友如齊

十有四年春諸侯城緣陵

其曰諸侯散辭也聚而曰散何也諸侯城有散

辭也桓德衰矣直曰諸侯無小大之臣非伯者所制故曰散辭

夏六月李姬及緡子遇于防使緡子來朝

遇者同謀也來朝者來請已也朝不言使言使

非正也以病緡子也使來朝請已為妻

秋八月辛卯沙鹿崩

沙鹿山名在魏郡也無崩道不崩故志之

也其日重其變也應山足也

秋侵鄭

冬蔡侯薨卒

諸侯時卒惡之也

十有五年春王正月公如齊

楚人伐徐

三月公會齊侯宋公陳侯衛侯鄭伯許男曹伯盟于牡丘

禮在殺及二傳竹簡



兵之會也。

遂次工臣。

遂繼事也。次止也。有畏也。

公孫敖帥師及諸侯之大夫救徐。

善救徐也。

夏五月日有食之。

秋七月齊師曹師伐厲。

八月螽。

螽蟲災也。甚則月不甚則時。

季姬歸于緡。

巳卯晦震夷伯之廟。

晦冥也。震雷也。夷伯魯大夫也。因此以見天子

至于士皆有廟。天子七廟。諸侯五。大夫三。士二。

故德厚者流光。德薄者流里。是以貴始德之本。

也。始封必爲祖。謂諸廟不毀者。若契

冬宋人伐曹。

楚人敗徐于婁林。



TIFFEN Color Control Patches



春秋相賅志也  
起禍亂之原  
謹兵車之始

夷秋相賅志也。  
十有一月壬戌晉侯及秦伯戰于韓，獲晉侯。韓之戰，晉侯失民矣。以其民未敗而君獲也。  
十有六年春，王正月戊申朔，隕石于宋五。

隕石作雷 隕石作雷 隕石作雷 隕石作雷 隕石作雷

先隕而後石何也？隕而後石也。于宋四竟之內，曰宋後數散辭也。耳治也。乃知是石也。石散在四竟之內，故後言其數，以散辭言之。隕則聚在宋都之上，故先言其數，以聚辭言之。隕石先以耳聞，故先言隕。耳聞先以目見，故先言數。是各以聞見後先為次。

是月六鵙退飛過宋都

聚辭也。目治也。子曰：石無知之物，鵙微有知之。物石無知，故日之鵙微有知之。物故月之君子之於物，無所苟而已。石鵙且猶盡其辭而況於人乎？故五石六鵙之辭不設，則王道不亢矣。民所聚曰都。是月若不言是月，則嫌與戊申同矣。石無知而隕，必天使之然。故詳而日之鵙，或時自散退飛耳，是以略而月之不遺。微細故王道矣。

三月壬申，公子季友卒。

如平治日治 如平治日治 如平治日治 如平治日治 如平治日治

大夫日卒正也稱公弟叔仲賢也大夫不言公

子公孫疏之也傳因季友之賢發起其例

夏四月丙申緡季姬卒

秋七月甲子公孫茲卒

大夫日卒正也

冬十有二月公會齊侯宋公陳侯衛侯鄭伯許男

邢侯曹伯于淮

兵車之會也

計緡北年春齊人徐人伐英氏

孰滅之桓公也何以不言桓公也為賢者諱也

項國也不可滅而滅之乎桓公知項之可滅也

而不知已之不可以滅也既滅人之國矣何賢

乎君子惡惡疾其始善善樂其終桓公嘗有存

亡繼絕之功故君子為之諱也疾其始疾其初為惡之事不終

身疾之樂其終謂有善事則終身善之矣

秋夫人姜氏會齊侯于卞

九月公至自會

隱公五年如  
字又云上  
無為語反





冬十有二月乙亥齊侯小白卒

此不正其日之何也其不正前見矣其不正之

前見何也以不正入虛罔故稱嫌焉爾前見謂莊九年

齊小白入于夷既不稱公子也虛罔謂齊無人傳例曰以國氏者嫌也

十有八年春王正月宋公曹伯衛人邾人伐齊

非伐喪也

夏師救齊

善救齊也

五月戊寅宋師及齊師戰于緄齊師敗績

上者伐文今又言戰是違常例又伐人者寫客受伐者為主此言及齊師亦違常例故傳釋之以為惡宋

秋救齊

善救齊也

秋八月丁亥葬齊桓公

冬邢人狄人伐衛

秋其稱人何也善累而後進之伐衛所以救齊

也功近而德遠矣累積也伐衛功近耳夷狄而憂中國其德遠矣

進言始入國之時言齊小白入于齊入於人之國也

觀其年反

十有九年春王三月宋人執滕子嬰齊

夏六月宋公曹人邾人盟于曹南繒子會盟于邾  
已酉邾人執繒子用之

微國之君因邾以求與之盟人因已以求與之  
盟已迎而執之惡之故謹而目之也用之者叩

其鼻以明社也與國盟已叩者殺也  
取鼻血以盥祭社器

秋宋人圍曹

衛人伐邢

冬公會陳人蔡人楚人鄭人盟于齊

自亡也。洩於酒淫於色。心昏耳目塞。上無正長  
之治。大臣背叛。民爲寇盜。梁亡自亡也。如加力  
役焉。洩不足道也。梁亡鄭棄其師。我無加損焉。  
正名而已矣。梁亡出惡正也。鄭棄其師惡其長  
也。如加力役焉。洩不足道者。如使伐之而滅亡。  
則淫洩不足記也。使其自亡。然後其惡顯矣。  
仲尼修春秋。亦有改舊義以見褒貶者。亦有因  
史成文以示威者。其梁以自滅爲文。鄭棄其  
師之文。是因史之文也。故傳云。我無加  
損焉。正名而已矣。惡正之正謂政教。

二十年春新作南門

魯公





此法門  
備地獄  
法則不  
得加額也

凡達達之  
通上層附  
達之通去  
解

作爲也，有如其度也。言新有故也，非作也。南門

者，法門也。

非作也者，責其改舊制也。南門而治，法令之所出入，故曰法門。

夏，鄒子來朝。

五月乙巳，西宮災。

謂之新宮，則近爲禰宮，以證言之，則如疏之然。

以是爲閔宮也。禰宮言新，疏祖言證，在親疏之間，故如是閔宮。

鄭人入滑。

秋，齊人狄人盟于邢。

邢爲主，爲禰，邢小，其爲主，何也？其爲主乎救齊。

冬，楚人伐隨。

隨，國也。

二十有一年，春秋侵衛。

宋人，齊人，楚人，盟于鹿上。

夏，大旱。

早，時正也。

早必歷時，非一月之事，故書時爲正。

秋，宋公，楚子，陳侯，蔡侯，鄭伯，許男，曹伯，會于零。執

宋公以伐宋。

零，三作五  
公作會

春秋左傳卷之...

以重辭也。國之所重。故曰重辭。

冬公伐邾

楚人使宜申來獻捷

捷軍得也。其不曰宋捷何也。不與楚捷於宋也。十有二月癸丑公會諸侯盟于薄。釋宋公。

會者外為主焉。爾外釋不志此其志何也。以公之與之盟目之也。不言楚不與楚專釋也。公與盟而釋宋公。公有功焉。故目言之。

二軒有仁解。春秋戰都飯願何

秋八月丁未及齊人戰于升陘

內諱敗舉其可遁者也。不言其人以吾敗也。不言及之者。為內諱也。其人。郭之。主名。及之者。魯之主名也。

冬十有一月己巳朔宋公及楚人戰于泓。宋師敗績。

日事遇朔日朔。春秋三十有四戰。未有以尊敗乎甲。以師敗乎人者也。以尊敗乎甲。以師敗乎人。則驕其敵。襄公以師敗乎人。而不驕其敵。何

轉折起伏。意則平隨。若不離轉。而出而體。處自妙全。不以句字。為工者。為法。



子夏著作  
子魚  
知世因及  
又知字

吹如字又  
音貫字如  
守又音行

數語理味  
而無亦微

不齊公孫

也責之也。泓之戰以為復雠之恥也。雠之恥。宋襄公有以自取之。伐齊之喪。執滕子。圍曹為雠之會。不顧其力之不足。而致楚成王。成王怒而執之。故曰。禮人而不答。則反其敬。愛人而不親。則反其仁。治人而不治。則反其短。過而不改。又之。是謂之過。襄公之謂也。古者被甲嬰冑。非以與楚人戰于泓水之上。司馬子反曰。楚衆我少。微險而擊之。勝無幸焉。襄公曰。君子不推人危。及曰。楚衆我少。擊之。勝無幸焉。襄公曰。不鼓不成列。須其成列而後擊之。則衆敗而身傷焉。七月而死。倍則攻敵。則戰少。則守人之所以為人者。言也。人而不能言。何以為人。言之所以為言者。信也。言而不信。何以為言。信之所以為信者。道也。信而不道。何以為道。道之貴者。時其行勢也。無幸焉。言若妄而擊之。必可破。非僥倖也。須其出。須其出險也。列陣也。道有時。事有變。何貴於時。貴順於勢。



閔左公作  
歸

二十有三年春齊侯伐宋圍閔

伐國不言圍邑此其言圍何也不正其以惡報

惡也十八年宋伐齊之喪今齊乘勝而報是以惡報惡

蓋公作惡  
夏五月庚寅宋公茲父卒

茲父之不葬何也失民也其失民何也以其不

教民戰則是棄其師也為人君而棄其師其民

孰以為君哉

秋楚人伐陳

冬十有一月紀子卒

夏狄伐鄭

秋七月

冬天王出居于鄭

天子無出出失天下也居者居其所也雖失天

下莫敢有也謹實出奔而王者無外王之所居則處王畿鄭不兼有之以為國

晉侯夷吾卒

二十有五年春王正月丙午衛侯燬滅邢

燬之名何也不正其伐本而滅同姓也

春秋設采時 魯公



春秋左傳卷之...

夏四月癸酉衛侯燬卒

宋蕩伯姬來逆婦

婦人既嫁不貽覺宋蕩伯姬來逆婦非正也其

曰婦何也緣姑言之之辭也

宋殺其大夫

其不稱名姓以其在祖之位尊之也孔子之祖

宋瑤公而死今骨肉在位而足

秋楚人圍陳納頓子于頓

納者內弗受也圍一事也納一事也而遂言之

葬衛文公

冬十有二月癸亥公會衛子莒慶盟于洮

莒無大夫其曰莒慶何也以公之會目之也

連公作遊

二十有六年春王正月己未公會莒子衛甯速盟于洮

此與上傳  
改正五系

言會也

齊人侵我西部公追齊師至嵩弗及

魯左傳  
左作不



人微者也。侵淺事也。公之追之，非正也。至嵩急辭也。弗及者，弗與也。可以及而不敢及也。其侵也曰人，其追也曰師。以公之弗及大之也。弗及內辭也。至嵩急辭明不至嵩也。弗與弗與戰也。內辭者若曰我自不及耳。柔齊不可及。

夏齊人伐我北鄙。

衛人伐齊。

公子遂如楚乞師。

乞重辭也。何重焉。重人之死也。非所乞也。師出不必叛戰。不秘辭。敵重之也。

楚國也。不日。微國也。以歸。猶愈乎執也。

冬楚人伐宋。圍閔。

伐國不言圍邑。此其言圍何也。以吾用其師。目其事也。非道用師也。楚人出師。為魯伐齊。而中道以伐宋。故伐國兼書。所以責。

公以楚師伐齊取穀。

以者。不以者也。民者。君之本也。使民以其死。非其正也。



公至自伐齊

惡事不致此其致之何也危之也以廢夷之師

招禍深怨危亡之道

二十有七年春杞子來朝

夏六月庚寅齊侯嚳卒

秋八月乙未葬齊孝公

乙巳公子逾帥師入杞

冬楚人陳侯蔡侯鄭伯許男圍宋

楚人諸從許他謀曰入訶地人楚子所以人謂

也

十有二月甲戌公會諸侯盟于宋

二十有八年春晉侯侵曹晉侯伐衛

再稱晉侯忌也晉衛並有宿怨於晉君子不念舊惡故再稱晉侯以刺之

公子買戍衛不卒戍刺之

先名後刺殺有罪也公子啓曰不卒戍者可以

卒也可以卒而不卒譏在公子也刺之可也內

殺大夫謂之刺蓋取周禮三朝之法公子啓魯大夫



楚人救衛

三月丙午，晉侯入曹，執曹伯，畀宋人。

入者，內弗受也。日入，惡入者也。以晉侯而斥執曹伯，惡晉侯也。畀，與也。其曰人，何也？不以晉侯

畀宋公也。畀者，上與下之辭。故不以使畀公。

夏四月己巳，晉侯齊師，宋師，秦師，及楚人戰于城

濮。楚師敗績。楚殺其大夫得臣，衛侯出奔楚。

五月癸丑，公會晉侯、齊侯、宋公、蔡侯、鄭伯、衛子、莒

子盟于穀丘。

陳侯如會。

如會，外乎會也。於會受命也。於會受命，故書如會。

公朝于王所。

朝不言所言所者，非其所也。非京師。

六月，衛侯鄭自楚復歸于衛。

自楚，楚有奉焉爾。復者，復中國也。歸者，歸其所

也。鄭之名，失國也。中國，衛國中也。

衛元咺出奔晉。





陳侯款卒。

秋杞伯姬來。

公子遂如齊。

冬公會晉侯、宋公、蔡侯、鄭伯、陳子、莒子、邾子、秦人。

于溫。

諱會天王也。

天王守于河陽。

全天王之行也。為若將守而遇諸侯之朝也。為

天在禕也。水北為陽，山南為陽，溫、河陽也。

朝于廟，禮也。于外非禮也。獨公朝與諸侯盡朝。

也。其日以其再致天子，故謹而日之。主善以內。

目惡以外。言曰公朝逆辭也。而尊天子會于溫。

言小諸侯。溫，河北地。以河陽言之。大天子也。日

祭於月，月祭於時。壬申公朝于王所，其不月失。

其所祭也。以為晉文公之行事為已。俱矣。主善

謂公朝于王所。目惡以外。言再致天子也。若公

朝于廟，則當言公如京師。而今言公朝，是逆常

之辭。蓋逆常而曰公朝。王所是尊天子矣。故主

左公晉侯  
下有陳侯  
二字

守左公信  
行如字  
下通反



子故以廣大言之也。復，與例也。以臣召君，例上下。日不繫於月，猶諸侯不宗於天子。

晉人執衛侯，歸之于京師。

此入而執，其不言入何也。不外王命於衛也。歸

之于京師，殺辭也。斷在京師也。人者自外來也。衛者王之上，故曰不外王

命也。辭間容之，故曰緩。

衛元咺自晉復歸于衛。

自晉，晉有奉焉爾。復者，復中國也。歸者，歸其所

也。

諸侯逆嗣併

曹伯襄復歸于曹。

復者，復中國也。天子免之，因與之會，其曰復，通

王命也。

遂會諸侯，圍許。

遂，繼事也。

二十有九年，春，介葛盧來。

介，國也。葛盧，微國之君，未爵者也。其曰來，早也。

公至自圍許。

左無公字

單公作秋

夏六月公會王人晉人宋人齊人陳人蔡人秦人  
盟于翟泉

秋大雨雹

冬介葛盧來

三十年春王正月

夏狄侵齊

秋衛殺其大夫元咺

稱國以殺罪累上也以是為訟君也衛侯在外

其以累上之辭言之何也特其殺而後人也元

皆失故曰

及公子瑕

公子瑕累也以尊及卑也

衛侯鄭歸于衛

晉人秦人圍鄭

介人侵蕭

冬天王使宰周公來聘

天子之宰通于四海

春秋左傳卷之六



公子遂如京師。遂如晉。

以尊遂乎卑。此言不敢叛京師也。

三十有一年春，取濟西田。

公子遂如晉。

夏四月，四卜郊不從，乃免牲，猶三望。

夏四月，不時也。四卜，非禮也。免牲者，為之緇衣。

重囊，有司玄端，奉送至于南郊，免牛亦然。乃者，

亡乎人之辭也。猶者，可以已之辭也。望，望泰山

謂也。魯也。淮也。郊，春事也。四卜，則入夏，故為不

秋七月

冬，杞伯姬來求婦。

婦人既嫁，不踰竟。杞伯姬來求婦，非正也。

狄圍衛。

十有二月，衛遷於帝丘。

三十有二年春，王正月。

夏四月己丑，鄭伯捷卒。

衛人侵狄。

二傳作

捷公作捷



秋衛人及狄盟

冬十有二月己卯晉侯重耳卒

三十有三年春王二月秦人入滑

滑國也

齊侯使國歸父來聘

公無歸字夏四月辛巳晉人及姜戎敗秦師于殽

此斷秦師  
其法下叙  
事詞與公

不言戰而言敗何也狄秦也其狄之何也秦越  
千里之險入虛國進不能守退敗其師徒亂人  
子女之數無男女之別秦之為狄自殽之戰始

數人未有不亡者也蔡伯曰子之家木已拱矣

何知師行百里子與蹇叔子送其子而戒之曰

女死必於殽之巖陰之下我將尸女於是師行

百里子與蹇叔子隨其子而哭之秦伯怒曰何

為哭吾師也二子曰非敢哭師也哭吾子也我

老矣彼不死則我死矣晉人與姜戎要而擊之

殺匹馬倚輪無反者晉人者晉子也其曰人何

也微之也何為微之不正其釋殞而主乎戰也

讀本作卷  
今卷一書

何居其死  
或於殽反

智博公作  
靈石竹堂  
委

人。蓋國。人。滑也。於無備。故言虛罔也。嚴。陰之  
下。其。處。險。隘。尸。沒。者。收。法。尸。也。對。輪。一。隻。之。喻。

癸巳葬晉文公。

日葬。危不得葬也。

狄侵齊。

公伐邾。取營陵。

秋。公子遂帥師伐邾。

晉人敗狄于箕。

冬。十月。公如齊。十有二月。公至自齊。

乙巳。公薨于柩。

隕霜不殺草。

未可殺而殺。舉重也。可殺而不殺。舉輕也。舉重謂定。

元年。隕霜殺菽也。輕。謂草也。輕者不死。則重者可如。

李梅實。

實之爲言。猶實也。實。子也。

晉人。陳人。鄭人。伐許。

皇明天啓元年春正月烏程閔齊飯過五父裁注

端



文公

元年春王正月公即位

繼正即位正也

繼正謂繼正卒也。隱去即位以見讓。桓書即位示安忍。莊閔倍

不言即位。皆繼統。

二月癸亥日有食之

天王使叔服來會葬

葬曰會其志重天子之禮也

言會別非一人之辭

夏四月丁巳葬我君僖公

公作祭室

春秋穀梁傳

文公

EX LIBRIS NATIONAL CENTRAL LIBRARY, TAIWAN, R.O.C.

TIFFEN Color Control Patches

Blue Cyan Green Yellow Red Magenta White 3-Color Black

文公

元年春王正月公即位

繼正即位正也

繼正謂繼正卒也。隱去即位以見讓。桓書即位示安忍。莊閔倍

不言即位。皆繼統。

二月癸亥日有食之

天王使叔服來會葬

葬曰會其志重天子之禮也

言會別非一人之辭

夏四月丁巳葬我君僖公

公作祭室

春秋穀梁傳

文公

EX LIBRIS NATIONAL CENTRAL LIBRARY, TAIWAN, R.O.C.

TIFFEN Color Control Patches

Blue Cyan Green Yellow Red Magenta White 3-Color Black



堯稱公舉上也，葬我君，接上下也。僖公葬而後舉設，所以成德也。於卒事乎加之矣。

天王使毛伯來錫命。

禮有受命，無來錫命，錫命非正也。

晉侯伐衛。

叔孫得臣如京師。

衛人伐晉。

秋，公孫敖會晉侯于戚。

十一月，丁未，臧孫許納臣，絀其君冕。

正，中國君卒，正者，倒日，不正者，不日。夷狄皆卒而不日。所以殊夷夏也。今書日，謹識商臣之冕，正不正。

公孫敖如齊。

二年春，王二月，甲子，晉侯及秦師戰于彭衙，秦師

敗績。

丁丑，作僖公主。

作爲也，爲僖公主也。立主，喪主於庚，吉主於練。作僖公主，譏其後也。作主，壞廟有時日於練焉。



春秋經傳集解

壞廟壞廟之道易禮可也改塗可也禮平旦而  
而祭謂之度期而不詳曰練俗豈已十七月故  
與後也禮說通高祖則毀其廟以次而遷易禮  
改塗者將納新祀  
故示有所加也

三月乙巳及晉處父盟

不言公處父仇也為公諱也何以知其與公盟  
以其日也何以不言公之如晉所恥也出不書  
反不致也

夏六月公孫敖會宋公陳侯鄭伯晉士穀盟于垂

穀尸水反  
木又作穀  
九年同  
秋如子丘

自十有二月不雨至于秋七月

歷時而言不雨文不憂雨也不憂雨者無志乎  
民也魯公憂民歷一時輒書不雨  
今歷四時乃書是不憂雨也

八月丁卯大事于犬廟躋僖公

大事者何大是事也著祫嘗禘祭者毀廟之主  
陳于太祖未毀廟之主皆升合祭于太祖躋升  
也先親而後祖也逆祀也逆祀則是無昭穆也  
無昭穆則是無祖也無祖則無天也故曰文無

春秋經傳集解 文公



天無天者是無天而行也君子不以親親害尊

尊此春秋之義也

特合也祭之大者故云大是事也嘗秋祭也著於會者謂

以大事言之者明是始嘗之祭也嘗連言者必在秋故連嘗言之逆祀舊云僖公罔公庶兄故文公升僖公主於罔公之上耳僖公雖長已為臣矣罔公雖小已為君矣臣不可以先君猶子不可以先父故以昭穆父祖為喻范氏曰每謂魯祖謂莊

冬晉人宋人陳人鄭人伐秦

公子遂如齊納幣

三年春王正月叔孫得臣會晉人宋人陳人衛人

鄭人伐莒沈潰

叔服也此不卒者也何以卒之以其來會葬我

卒之也或曰以其嘗執重以守也

秦人伐晉

秋楚人圍江

雨盞于宋

外災不志此何以志也曰災甚也其甚奈何茅茨盡矣著於上見於下謂之雨

冬公如晉十有二月己巳公及晉侯盟



左傳楚下  
有以守

晉陽處父帥師伐楚救江

此伐楚其言救江何也江遠楚近伐楚所以救江也

四年春公至自晉

夏逆婦姜于齊

其曰婦姜為其禮成乎齊也其逆者誰也親逆而稱婦或者公與其連婦之也曰公也其不言公何也非成禮於齊也曰婦有姑之辭也其不言氏何也疑之也何為疑之也夫夫與有恥之非責也夫人能以禮自說則夫婦之禮不廢於齊故諱公而夫人與焉

狄侵齊

秋楚人滅江

晉侯伐秦

衛侯使甯俞來聘

冬十有一月壬寅夫人風氏薨

五年春王正月王使榮叔歸舍且賜

舍一事也賜一事也榮歸之非正也其曰且志

春秋穀梁傳

文公

五



用或作歸

毛左氏公  
羊及徐遊  
本俱作各

兼也。其不言來，不周事之用也。歸以早而舍已。

晚，乘馬曰歸，乘馬所以助葬者。成風未

葬，故云歸以早。已葬，故云舍已晚。

三月辛亥，葬我小君成風。王使毛伯來會葬。

夏公孫放如晉。

秦人入郟。

秋，楚人滅六。

冬十月甲申，許男彘卒。

六年春，葬許穆公。

秋季，孫行父如晉。

八月乙亥，晉侯驪卒。

冬十月，公子遂如晉，葬晉襄公。

稱國以殺罪累上也。襄公已葬，其以累上之辭。

言之何也？君漏言也。上泄則下聞，下聞則上警。

且聞且警，無以相通。夜姑殺者也。夜姑之殺，奈

何？曰：晉將與狄戰，使狐夜姑為將軍，趙盾佐之。

顯公作歸

或如字

又或以反

夜左作射

法



陽處父曰不可古者君之使臣也使仁者佐賢

者不使賢者佐仁者今趙盾賢夜姑仁其不可

乎襄公曰諾謂夜姑曰吾始使盾佐女今女佐

盾矣夜姑曰敬諾襄公死處父主竟上事夜姑

使人殺之君漏言也故士違辟而言詭辭而出

曰用我則可不用我則無亂其德臣聞不言君

否塞無以相通矣賢多才也仁者惻隱之心不

如多才者有才略也辟君也詭辭而出不以實

告人也用我以下

士對君言之辭

不告月者何也不告朔也不告朔則何為不言

朔也問月者附月之餘日也積分而成於月者

也天子不以告朔而喪事不數也猶之為言可

以已也禮天子以十二月朔政班告于諸侯諸

侯受于廟廟孝子尊事先君不敢自專

也事畢歲月始而朝之問是歲感之數非月

之正故吉凶大事皆不用也不數所右也

七年春公伐邾三月甲戌取須句

取邑不日此其日何也不正其再取故謹而日

之也僖二十二年巴

工辭

以士不取  
自得其凡  
執事焉

左丘明

春秋左傳卷之四



遂城部

遂，繼事也。

遂或作王  
左公作王

夏四月，宋公壬臣卒。

宋人殺其大夫。

稱人以殺，誅有罪也。

遂或作王  
左公作王

戊子，晉人及秦人戰于令狐。晉先蔑奔秦。

不言出在外也。輟戰而奔秦，以是為逃軍也。

狄侵我西鄙。

狄，本月，秦會晉，秦晉狄，使盟，肝也。盟者不可知也。

冬，徐伐莒。

公孫敖如莒，莒盟。

莒，位也。其曰位，何也？前定也。其不日，前定之盟。

不日也。

八年，春，王正月。

夏，四月。

秋，八月，戊申，天王崩。

冬，十月，壬午，公子遂、晉趙盾、盟于衡雍。



雖或或作  
伊爾之或  
亦公作伊  
雖或  
公無品字  
解經精唯  
僅五十餘  
字而足以  
辨證之勢  
也

春秋左傳

乙酉公子遂會雜戎盟于暴

公孫敖如京師不至而復丙戌奔莒

不言所至未如也未如則未復也未如而日如  
不廢君命也未復而日復不專君命也其如非  
如也其復非復也唯奔莒之為信故謹而日之  
也昔如京師以顯命行於下也復者未畢之  
也聽加畢事之文者君命無輕奪之道也

冬

宋人殺其大夫司馬

桐馬謂地也以道稱繼繼訖辭馳七年殺其大

宋司城來奔

司城官也其以官稱無君之辭也來奔者不言

出舉其接我也

九年春毛伯來求金

求車猶可求金甚矣

大人姜氏如齊

二月叔孫得臣如京師

京大也師衆也言周必以衆與大言之也

春秋左傳





辛丑葬襄王

天子志崩，不志葬，舉天下而葬一人，其道不疑也。志葬，危不得葬也。日之甚矣，其不葬之辭也。不得葬，不得備禮葬也。不葬之辭者，王室微弱，諸侯無復往會葬者耳。

晉人殺其大夫先都

三月，夫人姜氏至自齊。

甲以尊致病文公也。夫人行，例不致，乃以尊致，刺公寵之過。

晉人殺其大夫士穀及箕，鄭父。

解人殺誅有罪也。鄭父累也。

公子遂會晉人、宋人、衛人、許人、救鄭。

夏，狄侵齊。

秋，八月，曹伯襄卒。

九月，癸酉，地震。

震動也。地，不震者也。震，故謹而日之也。

冬，楚子使荻來聘。

楚無大夫，其曰荻，何也？以其來我哀之也。

秦人來歸僖公成風之柩。

藏子通及  
又子小及  
或作五  
公作秋

秦人弗夫人也。卽外之弗夫人而見正焉。秦人弗以

或風爲夫人。故不言夫人。見不以妾爲妻之正。

葬曹共公。

十年春王三月辛卯。滅孫辰卒。

夏秦伐晉。

楚殺其大夫宜申。

自正月不雨。至于秋七月。

歷時而言不雨。文不閏雨也。不閏雨者。無志乎

厭也。

冬。狄侵宋。

楚子蔡侯次于厥貉。

十有一年春。楚子伐麇。

夏。叔彭生會晉郤缺于承匡。

秋。曹伯來朝。

公子遂如宋。

狄侵齊。

冬十月甲午。叔孫得臣敗狄于鹹。

厥公作厥  
麇九紛及  
公作圖  
左叔下有  
仲字在左  
作圖



佚大結及  
必奉又作  
寔

春秋經傳集解

不言帥師而言敗何也直敗一人之辭也一人而曰敗何也以衆焉言之也傳曰長狄也弟兄三人佚宕中國瓦石不能容叔孫得臣最善射者也射其目身橫九畝斷其首而載之眉見於軼然則何爲不言獲也曰古者不重劍不禽二毛故不言獲爲內諱也其之齊者王子成父殺之則未知其之晉者也其力足以較衆故以衆長百步爲一畝五丈四尺也既射其目又斷其首爲重創矣

村簡七舞春王正月鄭伯來奔

二月庚子子叔姬卒

其日子叔姬貴也公之母姊妹也其一傳曰許嫁以卒之也男子二十而冠冠而列丈夫三十而娶女子十五而許嫁二十而嫁

夏楚人圍巢

秋滕子來朝

秦伯使術來聘

冬十有二月戊午晉人秦人戰于河曲

衛公齊逐

春秋經傳集解 文公

TIFFEN Color Control Patches

Blue Cyan Green Yellow Red Magenta White Black

鄭公作運  
後謂

不言及秦晉之戰已亟故略之也

季孫行父帥師城諸及鄆

稱帥師言有難也

十有三年春王正月

夏五月壬午陳侯朔卒

邾子貜條卒

自正月不雨至于秋七月

大室屋壞

大室屋壞者前據道也。壞不修也。大室猶世室

之事。君親割夫人親春。敬之至也。為社稷之主

而先君之廟。壞極稱之。志不敬也。世世有是室

雅曰。室有東西廂曰廟。官謂之室。室謂之宮。然

則其實一也。蓋尊伯禽而異其名耳。割。割牲。春

春。家盛極。稱言屋壞。不復依違其文也。

狄侵衛

十有二月己丑。公及晉侯盟。還自晉。

還者。事未畢也。自晉。事畢也。知還。是事未畢者。以未至國都而歸。

二傳作運

大公作世

公會也無  
公守

在運上行  
公守



張公竹坡

伯會公于罪，故也。知自晉是事畢者，以其與致文同。故也。

鄭伯會公于棗

十有四年春，王正月，公至自晉。

邾人伐我南鄙。

叔彭生帥師伐邾。

夏五月乙亥，齊侯潘卒。

六月，公會宋公、陳侯、衛侯、鄭伯、許伯、曹伯、晉趙盾、

癸酉，同盟于新城。

同盟，猶割地，同於邊也。

字之爲言，猶弗也。其曰入北斗，斗有環域也。

于大族，反東方，皆不言入，此言入者，明斗有規郭，入其規中也。

公至自會。

晉人納捷菑于邾，弗克納。

是邾克也。其曰人何也，微之也。何爲微之也，長

轂五百乘，轄地千里，過宋，鄭、滕、薛，入于乘之

國，欲變人之主，至城下，然後知何知之晚也。弗

克納，未伐而曰弗克，何也？弗克，其義也。捷菑，晉

張公竹坡

鄭克公于

作鄭缺左

公于反此

是河解



出也。獲且齊出也。獲且正也。提菑不正也。兵車  
甲士三人。步卒七十二人。五百乘。合三萬七千  
五百人。歸猶逼及夏猶遠也。變人之志謂時移  
已立覆且也。姊  
妹之子曰出。

九月甲申公孫拔卒于齊

奔大夫不言卒而言卒何也。為受其喪不可不  
卒也。其地於外也。

齊公子商人弑其君舍

舍未踰年其曰君何也。成舍之為君所以重商  
人之弑也。商人俱不以國弑何也。不以嫌代嫌

其君完以國氏不言公子也。春秋以王治不正  
不以亂平亂舍不宜立有不正之嫌商人專殺  
有當國之嫌政不書  
國氏明不以嫌相代

宋子哀來奔

其曰子哀失之也。失其氏哉  
不知何人

冬單伯如齊齊人執單伯

私罪也。單伯淫于齊齊人執之

齊人執子叔姬

叔姬同罪也



十有五年春季孫行父如晉

三月宋司馬華孫來盟

司馬官也其以官稱無君之辭也來盟者何前定也不言及者以國與之也

夏曹伯來朝

齊人歸公孫敖之喪

六月辛丑朔日有食之鼓用牲于社

單伯至自齊

大夫執則致致則名此其不名何也天子之命大凡也

晉郤缺帥師伐蔡戊申入蔡

秋齊人侵我西鄙

其曰鄙遠之也其遠之何也不以難介我國也

介猶近也

季孫行父如晉

冬十有一月諸侯盟于尼

十有二月齊人來歸子叔姬

其曰子叔姬貴之也其言來歸何也父母之於

子雖有罪猶欲其免也

齊侯侵我西鄙遂伐曹入其郛

十有六年春季孫行父會齊侯于陽穀齊侯弗及

盟

弗及者內辭也行父失命矣齊得內辭也行父出會

失辭義無可納故齊侯以至道都而弗受

夏五月公四不視朝

天子在朔于諸侯諸侯受乎禘廟禮也公四不

視朝公不臣也以公為厭政以甚矣

公作是一作魯又音服

復行父之盟也春齊侯不與行父盟故復使逆修之

秋八月辛未夫人姜氏薨

毀泉臺喪不貳事貳事緩喪也以文為多失道矣自古

為之今毀之不如勿處而已矣

楚人秦人巴人滅庸

冬十有一月宋人執其君杵臼

十有七年春晉人衛人陳人鄭人伐宋





歷代通鑑輯覽 夏四月葬我小君聲姜

齊侯伐我西鄙

六月癸未公及齊侯盟于穀

諸侯會于扈

秋公至自穀

冬公子遂如齊

十有八年春王二月丁丑公薨于臺下

臺下非正也

秦伯臨卒

六月癸酉葬我君文公

秋公子遂叔孫得臣如齊

使舉上客而不稱介不正其同倫而相介故列

而數之也上客聘主也禮大夫為卿介遂與  
得臣俱卿是以同倫為副使矣

冬十月子卒

子卒不日故也故殺也公子遂與宣  
公共弒不稱殺諱也

夫人姜氏歸于齊

惡宣公也有不待貶絕而罪惡見者有待貶絕



此以情言  
也禮在矣  
中矣雖然  
禮義二端  
故子有非  
嫡而異也  
非子矣必  
於嫡說以  
論是以廣  
義通人之  
義

不稱其稱

而惡從之者姪婦者不孤子之意也一人有子

三人綏帶一日統賢也姜氏子赤之母其子被

之序其母敬屬忌宜公者慈不奉姜氏也直書  
姜氏之歸則宜公異惡不從而自見矣不孤子  
言其一人有子則共養也綏帶者優游之謂上  
文直云姪婦者所以分別尊卑明夫人質賤妻  
之意下文總言綏帶者欲見有子則喜樂之情  
均首廢之意等宜公為人君不尊姜氏非殺  
帶之謂也視賢者若並有子則就其賢請  
年同也宜公不奉姜氏弄此之謂故惡之

季孫行父如齊

莒執其君庶其

皇明天啓元年春正月烏程閔齊假過五父裁注



TIFFEN Color Control Patches

Blue Cyan Green Yellow Red Magenta White 3/Color Black



國立中央圖書館 臺灣分館



國立中央圖書館

NATIONAL CENTRAL LIBRARY, TAIWAN, R.O.C.







元年癸丑正

癸丑年正月廿五日

公于遠如喜近矣

二月三日夫人婦晏至自京

其不若氏喪未畢故略之也其日頗感姑言

之辭也遠之輩由上致之也

夏季任行父知縣



春秋穀梁傳

宣公

元年春王正月公即位

繼故而言即位與闢乎故也辭見桓

公子遂如齊逆女

三月遂以夫人婦姜至自齊

其不言氏表未畢故略之也其曰婦緣姑言之

之辭也遂之孳由上致之也孳者謂去氏族而直書名上謂宣公

夏季孫行父如齊



NATIONAL CENTRAL LIBRARY, TAIWAN, R.O.C.



晉放其大夫胥甲父于衛

放猶屏也。稱國以放，放無罪也。

房陰也。

公會齊侯于平州，公子遂如齊。

六月，齊人取濟西田。

內不言取言取授之也。以是爲賂齊也。宣公私立賂齊。

以自賂，恥辱之。故書齊取。

秋，邾子來朝。

楚人鄭人侵陳，遂侵宋。

遂繼事也。

晉趙盾帥師救陳。

善救陳也。

樂公作晉宋公、陳侯、衛侯、曹伯會晉師于萊林伐鄭。

列數諸侯而會晉趙盾，大趙盾之事也。其曰師

何也，以其大之也。于萊林地而後伐鄭，疑辭。

此其地何，則著其美也。天救災恤患，其道宜遠。

鄭狀似伐鄭有殺，須會乃定，曰非也。然後伐。欲美趙盾之功，故詳錄其會地耳。

樂公作晉冬，晉趙穿帥師侵崇。

晉人宋人伐鄭。

TIFFEN Color Control Patches

Blue Cyan Green Yellow Red Magenta White 3/Color Black



伐鄭所以救宋也。

二年春王二月壬子宋華元帥師及鄭公子歸生帥師戰于大棘宋師敗績獲宋華元。

獲者不與之辭也言盡其衆以救其將也以三軍敵華元華元雖獲不病矣華元得衆故不與鄭獲之

秦師伐晉

夏晉人宋人衛人陳人伐鄭

事公作釋

秋九月乙丑晉趙盾執其君夷臯

穿狄也盾不弑而曰盾弑何也以罪盾也其以

罪盾何也曰靈公朝諸大夫而暴彈之觀其辟

尤也趙盾入諫不聽出亡至於郊趙穿弑公而

後反趙盾史狐書賊曰趙盾弑公盾曰天乎天

乎予無罪孰爲盾而忍弑其君者乎史狐曰子

爲正卿入諫不聽出亡不遠君弑反不討賊則

志同志同則書重非子而誰故書之曰晉趙盾

弑其君夷臯者適在下也曰於盾也見忠臣之

至於許世子止見孝子之至書重謂盾是正卿

出意又不討賊受弑君之罪又賢也盾以亡不

以病不知會葬受弑父之罪孝不至故也

別詞

公之五法  
於之五法  
於之五法  
於之五法  
於之五法  
於之五法  
於之五法  
於之五法  
於之五法  
於之五法

冬十月乙亥天王崩

三年春王正月郊牛之口傷

之口緩辭也傷自牛作也

改卜牛牛死乃不郊

事之變也乃者亡乎人之辭也譏公不恭致天變

猶三望

葬匡王

楚子伐陸渾戎

夏楚人侵鄭

秋赤狄侵齊

宋師圍曹

冬十月丙戌鄭伯蘭卒

葬鄭穆公

四年春王正月公及齊侯平莒及邾莒人不肯

及者內為志焉爾平者成也不肯者可以肯也

公伐莒取向

伐猶可取向甚矣莒人辭不受治也伐莒義兵

也取向共也乘義而為利也乘義取已莒人所以不服

陸公作賈  
渾門反  
又戶困反  
水渾下有  
之字



秦伯稻卒。

夏六月乙酉鄭公子歸生執其君夷。

赤狄侵齊。

秋公如齊公至自齊。

冬楚子伐鄭。

五年春公如齊。

夏公至自齊。

秋九月齊高固來逆子叔姬。

諸侯之嫁子於大夫主大夫以與之來者接內也。不正其接內故不與夫婦之稱也。解見莊二十七年。

叔孫得臣卒。

冬齊高固及子叔姬來。

及者及吾子叔姬也。爲便來者不使得歸之。

叔姬歸寧當以獨來爲文高固奉命宜云來聘經總之言來故書及爲非禮。

楚人伐鄭。

六年春晉趙盾衛孫免侵陳。

此帥師也其不言帥師何也不正其敗前事故

不與帥師也。元年救而令更侵之。

夏四月

秋八月螽

冬十月

七年春衛侯使孫良夫來盟

來盟前定也不言及者以國與之不言其人亦以國與之不且前定之盟不日

夏公會齊侯伐萊

秋公至自伐萊

大旱

冬公會晉侯宋公衛侯鄭伯曹伯于黑壤

八年春公至自會

夏六月公子遂如齊至黃乃復

乃者亡乎人之辭也復者事畢也不專公命也大夫受命而出雖死以尸將事今遂以疾而還失禮違命故曰亡乎人言魯使不得其人也遂以疾反而加事畢之文者不使遂專命而還也

辛巳有事于大廟仲遂卒于垂

爲若反命而後卒也此公子也其曰仲何也疏之也何爲疏之也是不卒者也不疏則無用見



其不卒也則其卒之何也以譏乎宜也其譏乎  
宜何也聞大夫之喪則去樂卒事祭于大廟之日而知仲迷  
卒垂亦地先書復後言卒使若遂已反命于君  
而後卒于垂也是不卒謂途與宣公共致子赤  
也若書公子則與王卒者同故去公子以見之  
其卒之何也者據公子聲不書卒也去樂卒事  
云者言今不  
然故譏之

壬午猶釋萬入去簪

猶者可以已之辭也釋者祭之旦日之享賓也

萬入去簪以其爲之變議之也易釋名管管也

聲聞此爲卿變於會禮

晉師自狄伐秦

楚人滅舒鄧

秋七月甲子日有食之既

冬十月己丑葬我小君頃筐雨不克葬

葬既有日不爲雨止禮也雨不克葬喪不以制

也喪不以制者解謂不會臨雨而制喪事豈有

制者五百人觸雨而行哉徐遜曰喪事有

庚寅日中而克葬

卿卒丁本  
又作寡五  
公作寡

項者雖五  
行欲

不止爲禮  
則止爲制  
以制



而緩辭也。足乎日之辭也。定十五年。日下。慢乃克。莫。後云。乃。急辭也。

是二文相對。為緩急。公羊傳。易。為或言而或言。乃。乃。難手而也。

城平陽。

楚師伐陳。

九年春王正月公如齊公至自齊。

夏仲孫蔑如京師。

齊侯伐萊。

秋取根牟。

八月滕子卒。

九月晉侯宋公衛侯鄭伯曹伯會于扈。

辛酉晉侯黑臀卒于扈。

其地於外也。其日未踰竟也。於外。謂國都之外。

冬十月癸酉衛侯鄭卒。

宋人圍滕。

楚人伐鄭晉郤缺帥師救鄭。

陳殺其大夫泄冶。

稱國以殺其大夫。殺無罪也。泄冶之無罪如何。

泄冶

春秋左傳卷之...



正始山考  
六之序十  
也東方之志

陳靈公通于夏徵舒之家，公孫寧儀行父亦通其家，或衣其衣，或衷其襦，以相戲於朝。泄冶聞之，入諫曰：「使國人聞之，則猶可使仁人聞之，則不可。君愧於泄冶，不能用其言而殺之。」衷者，褻在衷也。

十年春，公如齊，公至自齊，齊人歸我濟西田。

公娶齊女，以爲兄弟，反之不言來。公如齊受之也。爾雅：釋親曰：婦之室爲婦兄弟。

夏四月丙辰，日有食之。

己巳，齊侯死。

氏者，舉族而出之之辭也。

公如齊，五月，公至自齊。

癸巳，陳夏徵舒弑其君平國。

六月，宋師伐滕。

公孫歸父如齊，葬齊惠公。

晉人、宋人、衛人、曹人、伐鄭。

秋，天王使王季子來聘。

其曰王季，王子也。其曰子，尊之也。聘，問也。

十

齊公作

公孫歸父帥師伐邾取郚

大水

季孫行父如齊

冬公孫歸父如齊

齊侯使國佐來聘

饑

楚子伐鄭

十有一年春王正月

夏楚子陳夏微舒

秋晉侯會狄于櫟

不言及外狄

冬十月楚人殺陳夏微舒

此入而殺也其不言入何也外微舒於陳也其外微舒於陳何也明楚之討有罪也

丁亥楚子入陳

人者內弗受也日入惡入者也何用弗受也不使夷狄為中國也楚子納淫亂之人制其君臣偷制上下是以夷狄為中國

齊公作

齊公作





孝公伐宋

語通而長  
長字有

納公孫寧儀行父于陳

納者內弗受也。輔人之不能民而討猶可。入人之國制人之上下。使不得其君臣之道。不可人。

與晉淫宮絕而楚強納之。是制人之上下。

十有二年春葬陳靈公

楚于國鄭

夏六月乙卯晉荀林父帥師及楚子戰于鄆晉師

敗績

績功也。功事也。其事敗也。晉解此戰事書日

弱楚也。以日為語。戰地是矣。楚師敗績。故皆存之。

秋七月

冬十有二月戊寅楚子滅蕭

晉人宋人衛人曹人同盟于清丘

宋師伐陳衛人救陳

十有三年春齊師伐莒

夏楚子伐宋

秋螽

公作伐衛

成運發覆  
解晉書日  
晉之伐師  
有不可言  
秋以日書

春秋左傳卷之四 宣公



註尸本五  
一傳六作  
二傳六作

春秋左傳卷之...

冬晉殺其大夫先穀

十有四年春衛殺其大夫孔達

夏五月壬申曹伯壽卒

晉侯伐鄭

秋九月楚子闍宋

葬曹文公

冬公孫歸父會齊侯于穀

十有五年春公孫歸父會楚子于宋

夏五月...

稱象上下欲之也外平不道以吾人之存焉道

之也且力而反美者各自知力不能制制及其和之義也吾人謂歸父

六月癸卯晉師滅赤狄潞氏以潞子嬰兒歸

滅國有三衛中國謹日甲四月夾狄不日其日

潞子嬰兒賢也衛猶道也襄六年傳中國日早國月庚秋時此云不日者方釋

書日之意故不云夾秋時也嬰兒復稱名者

秦人伐晉

王札子殺召伯毛伯

春秋左傳卷之...



卷之六

王札子者當上之辭也。殺召伯毛伯不言其何也。兩下相殺也。兩下相殺不志乎春秋。此其志何也。矯王命以殺之。非忿怒相殺也。故曰以王命殺也。以王命殺則何志焉。為天下主者天也。繼天者君也。君之所存者命也。為人臣而侵其君之命而用之。是不臣也。為人君而失其命。是不君也。君不君臣不臣。此天下所以傾也。不言其大夫也

初稅畝

律法

此字字及  
起呂及

初者始也。古者什一藉而不稅。初稅畝非正也。古者三百步為里。名曰井田。井田者九百畝。公田居一。私田稼不善則非吏。公田稼不善則非民。初稅畝者非公之去公田而履畝十取一也。以公之與民為已悉矣。古者公田為居井窻。慈非盡取焉。藉而不稅。借民力治公田而不稅。民不得營私。國故非之。非民民勤私也。何休曰。宣公無恩信於民。民不肯盡力公田。故公家履畝



卷之八

宗行稱其穀最好者稅取之故曰履畝徐邈曰除去公田之外又稅私田之十一也為若八家

居共

冬 蠶生

劉歆云此稅得于董仲舒云蠶子

蠶非災也其曰蠶非稅畝之災也非稅畝之非貢也

儻

十有六年春王正月晉人滅赤狄甲氏及潁吁

夏成周宣榭災

周災不志也其曰宣榭何也以樂器之所藏目

榭風易俗莫善於

冬大有年

五穀大熟為大有年

十有七年春王正月庚子許男錫我卒

丁未蔡侯申卒

夏葬許昭公

葬蔡文公

六月癸卯日有食之

己未公會晉侯衛侯曹伯邾子同盟于斷道

榭當作榭  
災當作火

榭從榭反  
一音杜

春秋左傳卷之八



注其辭  
注其美  
注其不  
注其不  
注其不  
注其不  
注其不  
注其不  
注其不  
注其不

第一作日

稅他活及  
一音抽又  
音或或  
才非本或  
作候  
居左公作  
船

同者有同也同外楚也

秋公至自會

冬十有一月壬午公弟叔聃卒

其曰公弟叔聃賢之也其賢之何也宣弒而非  
之也非之則胡為不去也曰兄弟也何去而之  
與之財則曰我足矣織屨而食終身不食宣公  
之食君子以是為通恩也以取貴乎春秋宣公  
季叔聃嘗非之何去而之無所至也論惜  
可以明親賢義是以隔不故矣故貴之

晉荀叔孫春晉侯餉世子戚伐齊

夏四月

秋七月邾人戕糴于千緡

戕猶殘也槍殺也槍打也字  
林云木枝也

甲戌楚子呂卒

夷狄不卒卒少進也卒而不日日少進也日而  
不言正不正備之也楚莊王也中國王則日不  
正則不日夷狄進之則日  
故云備之

公孫歸父如晉

齊大受與得宣公



冬十月壬戌公薨于路寢

正寢也

歸父還自晉至棧途奔齊

還者事未畢也自晉事畢也與人之子守其父之殯捐頌而奔其父之使者是以奔父也至棧途奔齊途繼事也成公與歸父之子共守宣公之殯父命未及而已赴之是與親奔父無異矣奔猶還也

皇明天啓元年春正月為程閔齊假過五父裁注

成公

元年春王正月公即位

二月辛酉葬我君宣公

無冰

終時無冰則志此未終時而言無冰何也終無冰矣加之寒之辭也二月夏之十二月也此月既是非常寒之月於案之中又如非常年過此無冰終無復冰矣

三月作丘甲

極尸貞反  
去作星  
勿法可錄  
如一方  
捐者與棧  
捐者與棧  
捐者與棧  
捐者與棧  
捐者與棧

冬十月壬戌公薨于路寢

正寢也

歸父還自晉至棧途奔齊

還者事未畢也自晉事畢也與人之子守其父之殯捐頌而奔其父之使者是以奔父也至棧途奔齊途繼事也成公與歸父之子共守宣公之殯父命未及而已赴之是與親奔父無異矣奔猶還也

皇明天啓元年春正月為程閔齊假過五父裁注

成公

元年春王正月公即位

二月辛酉葬我君宣公

無冰

終時無冰則志此未終時而言無冰何也終無冰矣加之寒之辭也二月夏之十二月也此月既是非常寒之月於案之中又如非常年過此無冰終無復冰矣

三月作丘甲

極尸貞反  
去作至  
勿法可錄  
如一方  
捐者與棧  
捐者與棧  
捐者與棧  
捐者與棧  
捐者與棧







二年春齊侯伐我北鄙

夏四月丙戌衛孫良夫帥師及齊師戰于新築衛

師敗績

六月癸酉季孫行父戚孫誅叔孫僑如公孫嬰齊

帥師會晉郤克衛孫良夫曹公子手及齊侯戰于

鞌齊師敗績

其日或曰日其戰也或曰日其悉也曹無大夫

其日公子何也以吾之四大夫在焉來其貴者

鞌去國五百里爰婁去國五十里一戰緣地五

百里楚雞門之茨侵車東至海君子聞之曰夫

甚甚之辭焉齊有以取之也齊之有以取之何

也敗衛師于新築侵我北鄙救郤獻子齊有以

取之也爰婁在師之外郤克曰反魯衛之侵地

以紀侯之釁來以蕭同姪子之母為質使耕者

皆東其畝然後與子盟國佐曰反魯衛之侵地

以紀侯之釁來則諾以蕭同姪子之母為質則

馬本文作  
焉  
子克氏作  
簡

鞌去國五百里  
爰婁去國五十里  
一戰緣地五  
百里楚雞門之  
茨侵車東至海  
君子聞之曰夫  
甚甚之辭焉  
齊有以取之也  
齊之有以取之  
何也

趙寧

臨淄華夏  
又音言又  
奇字

詩命

春秋左傳卷之六



是齊侯之母也。齊侯之母，魯晉君之母也。晉君之母，魯齊侯之母也。使耕者盡東其畝，則是終土齊也。不可請一戰，一戰不克，請再；再不克，請三。三不克，請四；四不克，請五；五不克，舉國而授。於是而與之盟。主國，主齊國也。蘇門，齊城門。子師之外，子師已通其國矣。蘇門，東其畝，欲以料其衣，爭侵伐易也。終土齊也。考謂利其戎車，以齊為土矣。

八月壬午，宋公鮑卒。

冬，楚師鄭師侵衛。

十有一月，公會楚公子嬰、齊于蜀。

楚無大夫，其曰公子何也？嬰齊亢也。

丙申，公及楚人、秦人、宋人、陳人、衛人、鄭人、齊人、曹人、邾人、薛人、繒人盟于蜀。

楚其稱人何也？於是而後，公得其所也。會與盟同月，則地會；不地盟，不同月，則地會。地盟，此其地會地盟何也？以公得其所，申其事也。今之屈



向之驕也。

于會書公子以顯其元子盟攝人以表服罪申其事謂地會地盟也。

三年春王正月公會晉侯宋公衛侯曹伯伐鄭。

辛亥葬衛穆公。

二月公至自伐鄭。

甲子新宮災三日哭。

新宮者禰宮也三日哭哀也其哀禮也迫近不敢稱諡恭也其辭恭且哀以成公爲無譏矣。

乙亥葬宋文公。

夏公如晉。

公至自晉。

秋叔孫僂如帥師圍棘。

大雩。

晉郤克衛孫良夫伐潁咎如。

冬十有一月晉侯使荀庚來聘衛侯使孫良夫來聘。

丙午及荀庚盟丁未及孫良夫盟。

其日公也來聘而求盟不言及者以國與之也。

五  
三  
六  
住  
村  
略

不言其人亦以國與之也不言求兩欲之也

及謂此書來盟者若宣七年衛孫良夫來盟是也

聘而後盟故不言來盟絕言及而不復著其人亦是舉國之辭

鄭伐許

四年春宋公使華元來聘

三月壬申鄭伯堅卒

杞伯來朝

夏四月甲寅滅孫許卒

秋公至自晉

冬城郕

鄭伯伐許

五年春王正月杞叔姬來歸

婦人之義嫁日歸反日來歸

仲孫蔑如宋

夏叔孫僑如會晉荀首于穀

梁山崩

有公作秀



伯尊左氏  
非如空

住事

珍語

不日何也。高者有崩道也。有崩道則何以書也。曰梁山崩壅遏河三日不流。晉君召伯尊而問焉。伯尊來遇輦者。輦者不辟。使車右下而鞭之。輦者曰：所以鞭我者，其取道遠矣。伯尊下車而問焉。曰：子有聞乎？對曰：梁山崩壅遏河三日不流。伯尊曰：君爲此召我也，爲之奈何？輦者曰：天有山天崩之，天有河天壅之，雖召伯尊如之何。伯尊由忠問焉。輦者曰：君親素纈帥羣臣而哭之，既而封焉，新流樂指，轉僂，備朝之，則釋抽，歸帥羣臣而哭之，既而祠焉，斯流矣。孔子聞之曰：伯尊其無績乎？擯善也。不日何也者，據僂十四年秋八月辛卯沙鹿崩也。彼無崩道而崩，故謹而書日。所以鞭我者，其取道遠，謂所用鞭我之聞行道則可遠矣。伯尊以其言有理，知非庸人，故下車問之。由忠問用忠誠之心問之也。山崩川塞，示哀窮，所以凶服績功也。擯，盜也。取輦者之言而行之，非已之功也。

秋大水

冬十有一月巳酉天王崩

十有二月巳丑公會晉侯齊侯宋公衛侯鄭伯曹

TIFFEN Color Control Patches

ColorChecker

Blue Cyan Green Yellow Red Magenta White Black

春秋左傳卷之...

伯邪子把伯同盟于燕牟

六年春王正月公至自會

二月辛巳立武宮

立者不宜立也

取郟

郟國也

衛孫良夫帥師伐宋

夏六月郟子來朝

秋仲孫蔑叔孫僂如帥師伐宋

楚公子嬰齊帥師伐鄭

冬季孫行父如晉

晉樂書帥師救鄭

七年春王正月虺鼠食郊牛角改卜牛虺鼠又食

其角乃免牛

不言且急辭也。遇有司也。郊牛日展斛角而知傷展道盡矣。其所以備災之道不盡也。改卜牛

郟字又市轉及

故公作役

斛从斗音  
斗是九韻  
在斛不詞  
斛从斗也  
則本作節

春秋左傳卷之...



缺如字一  
作射音  
急讀不取  
如無人也

麋鼠又食其角，又有緇之辭也。其緩辭也曰亡  
乎人矣，非人之所能也，所以免有司之過也。乃  
免牛，乃者，亡乎人之辭也。免牲者，爲之緇衣，纏  
裳，有司玄端，奉送至于南郊。免牛亦然。免牲不  
曰不郊，免牛亦然。免辭者，辭中促急，不容日也。  
而帥知爲是，晨察之道盡，不能勝災，禦患，致使  
牛傷，故不書日。以顯有司之過也。至復食，乃如  
國無賢君，天災之厲，非有  
司之過，故言其以故之。

吳伐鄭

吳王夫差伐鄭

秋，楚公子嬰齊帥師伐鄭。公會晉侯、齊侯、宋公、衛  
侯、曹伯、莒子、邾子、杞伯，救鄭。八月，戊辰，同盟于馬  
陵。公至自會。

吳入州來

冬大雩

雩，不月而時，非之也。冬無爲雩也。

衛孫林父出奔晉

八年春，晉侯使韓穿來言汶陽之田，歸之于齊。



于齊，緩辭也。不使盡我也。若曰：為之請歸，不使晉制命于我。

晉樂書帥師侵蔡。

公孫嬰齊如莒。

宋公使華元來聘。

夏，宋公使公孫壽來納幣。

晉殺其大夫趙盾、趙括。

秋，七月，天子使石伯來錫公命。

禮有受命，無來錫命，錫命非正也。曰：天子何也？

晉侯使士燮來聘。

叔孫僑如會晉士燮、齊人、邾人、伐邾。

衛人來媵。

媵，淺事也。不志，此其志何也。以伯姬之不得其

所故，盡其事也。不得其所謂，哭死。江陰曰：宋共失德，傷伯姬賢而嫁，不得其所。

九年春，王正月，杞伯來逆叔姬之喪，以歸。

傳曰：夫無逆出妻之喪而為之也。言不合為而為之。

公會晉侯、齊侯、宋公、衛侯、鄭伯、曹伯、莒子、杞伯、同

錫命

天子使石伯來錫公命。禮有受命，無來錫命，錫命非正也。曰：天子何也？





春秋左傳卷之...

盟于蒲公至自會

二月伯姬歸于宋

夏季孫行父如宋致女

致者不致者也婦人在家制於父既嫁制於夫

如宋致女是以我盡之也不正故不與內稱也

逆者徵故致女詳其事賢伯姬也致女致物戒

以表書之者已嫁而猶以父制盡之也內稱謂稱使

晉人來賂

秋七月丙子齊侯無野卒

晉人執鄭伯晉欒書帥師伐鄭

不言戰以鄭伯也為尊者諱取為賢者諱過為

親者諱疾諱者以鄭伯伐鄭君臣無戰道故不

是也為賢者諱過為齊桓諱滅項是也為親者諱疾此不言戰是也鄭兄弟之國故謂之親君

臣交兵病莫大焉故為之諱

冬十有一月葬齊頃公

楚公子嬰齊帥師伐莒庚申莒潰

春秋左傳卷之...



卷之四

其日莒雖夾狄猶中國也大夫潰莒而之楚是以知其上為事也惡之故謹而日之也謂臣以

叛君為事明君臣無道也

楚人入郟

秦人白狄伐晉

鄭人圍許

城中城

城中城者非外民也中城者郭之內而宮之外也

強其文反

夏四月不時也五下強也乃者亡乎人之辭也

五月公會晉侯齊侯宋公衛侯曹伯伐鄭

齊人來賂

丙午晉侯徯卒

秋七月公如晉

冬十月

十有一年春王三月公至自晉

晉侯使郤犛來聘己丑及郤犛盟

擊及由及  
公事竹州  
禮同

春秋左傳卷之四



此辭與秋  
者之與  
二十四年  
其說有小  
俱本似

夏季孫行父如晉

秋叔孫僑如如齊

冬十月

十有二年春周公出奔齊

周有入無出其曰出上下一尼之也言其上下

之道無以存也上雖失之下孰敢有之今上下

皆失之矣上謂僖二十四年天王出居于鄭下

謂今周公出奔上下皆一見之上謹

有不君之失臣下其敢效不臣之過

今復云周公之出則上下皆有失矣

冬十月

十有三年春晉侯使郤錡來乞師

乞重辭也古之人重師故以乞言之也

三月公如京師

公如京師不月月非如也非如而曰如不叛京

師也時實會晉侯秦因其過朝

夏五月公自京師遂會晉侯宋公衛侯鄭伯曹伯

TIFFEN Color Control Patches

Blue Cyan Green Yellow Red Magenta White 3Color Black

盛乃其反  
又力及反  
尤作虛

邾人滕人伐秦

言受命不敢叛周也

使若王命已伐秦也

曹伯廕卒于師

傳曰閔之也公大夫在師曰師在會曰會

秋七月公至自伐蔡

冬葬曹宣公

葬時正也

十有四年春王正月莒子朱卒

鄭公子喜帥師伐許

九月僑如以夫人婦姜氏至自齊

大夫不以夫人以夫人非正也刺不親迎也僑

如之挈由上致之也

冬十月庚寅衛侯臧卒

秦伯卒

十有五年春王正月葬衛定公

三月乙巳仲嬰齊卒

等與也提  
僑如之名  
由成公不  
親迎而使  
大夫葬不  
在僑如



成公年作  
歸于下公  
葬者之干

此公孫也其曰仲何也子由父疏之也

父有執君之罪故不得言公子父不言公子則子不得稱公孫是見疏之罪由父故

癸丑公會晉侯衛侯鄭伯曹伯宋世子戚奔國位

邾人同盟于戚晉侯執曹伯歸于京師

以晉侯而斥執曹伯惡晉侯也不言之急辭也

斷在晉侯也以侯執伯執之不以其罪也斷在晉侯明晉之私也

公至自會

夏六月宋公固卒

月卒日葬非葬者也此其言葬何也以其葬共

姬不可不葬共公也葬共姬則其不可不葬共

公何也夫人之義不踰君也為賢者崇也

正立  
卒當者且葬無甚危則當錄月今反當違例故知不葬者也然則共公之不宜書葬昏亂故

宋華元出奔晉宋華元自晉歸于宋

宋殺其大夫山

宋魚石出奔楚

冬十有一月叔孫僑如會晉士燮齊高無咎宋華



元衛孫林父鄭公子鮪邾人會吳于鍾離

會又會外之也

每言會處殊外夷狄

許遷于葉

遷者猶得其國家以往者也其地許復見也

十有六年春王正月雨木冰

雨而木冰也志異也傳曰根枝折

雨而木冰雨著水成冰也

夏四月辛未滕子卒

鄭公孫喜帥師侵宋

甲午晦晉侯及楚子鄭伯戰于郟陵楚子鄭師敗績

日事遇晦日晦四體偏斷曰敗此其敗則目也

楚不言師君重於師也

楚殺其大夫公子側

秋公會晉侯齊侯衛侯宋華元邾人于沙隨不見

公

不見公者可以見公也可以見公而不見公議



在諸侯也。

公至自會。

公會尹子、晉侯、齊國佐、邾人伐鄭。

曹伯歸自京師。

不言所歸，歸之善者也。出入不名，以爲不失其

國也。歸爲善，自某歸次之。歸爲善，謂直言歸而

自京師，不言于曹是也。自

九月，晉人執季孫行父，舍之于苕丘。

也。公所也者，以公在苕丘，故也。公在苕丘而言

以見其舍矣。公在苕丘也。見舍于苕丘，則無

則與公俱，不得致者，重在公也。何其執而歸也。

辭邪。猶存公也者，特行父雖爲晉所執，猶欲存

公之所在，故不致行父。又言舍之，皆所以見公

冬十月乙亥，叔孫僂如出奔齊。

十有二月乙丑，季孫行父及晉郤犇盟于扈。

公至自會。

春秋左傳卷之六

桓公手作

乙酉，刺公子伋。

大夫日卒，正也。先刺後名，殺無罪也。

十有七年，春，衛北宮括帥師侵鄭。

夏，公會尹子、單子、晉侯、齊侯、宋公、衛侯、曹伯、邾人。

伐鄭。

六月，乙亥，同盟于柯陵。

柯陵之盟，謀復伐鄭也。

秋，公至自會。

不日，至自伐鄭也。公不謂晉伐鄭也。柯，郟，邾，公。

伐鄭也。以其後會之人盡盟者也。不周乎伐鄭。

則何為日也。言公之不背柯陵之盟也。周信也。公通諸

侯。為此盟通。意不欲更伐鄭也。復會，謂冬公會。

單子也。何為日也。據無伐鄭意而強盟，盟不由

意，不當日也。不肯謂舍已從人，遂伐鄭也。

齊高無咎出奔莒。

九月，辛卯，用郊。

夏之始，可以承春。以秋之末，承春之始，蓋不可矣。尤月用郊，用者不宜用也。宮室不設，不可以





章法

祭衣服不修不可以祭車馬器械不備不可以祭有司一人不備其職不可以祭祭者薦其時也薦其敬也薦其美也非享味也祭春事也。月不時。今言可者。方明秋未之不可。故以是為猶可也。一事闕猶不可祭。何得九月用郊乎。

晉侯使荀息來乞師

冬公會單于晉侯宋公衛侯曹伯齊人邾人伐鄭言公不肯柯陵之盟也

十有一月公至自伐鄭

壬申公孫嬰齊卒于匡

子之義也其地未驗竟也嬰齊實以十月壬申先致公而後歸其卒故壬申在十一月下

十有二月丁巳朔日有食之

郊子覆且卒

晉殺其大夫卻錡卻擊卻至

自禍於是起矣屬公見殺之禍

楚人滅舒庸

十有八年春王正月晉殺其大夫胥童

晉五行記

春秋左傳卷之...



庚申晉弒其君州蒲

稱國以狄其君君惡甚矣

齊殺其大夫圍佐

公如晉

夏楚子鄭伯伐宋宋魚石復入于彭城

公至自晉

晉侯使士匄來聘

秋杞伯來朝

八月邾子來朝

蔡不志此其志何也山林藪澤之利所以與民共也虞之非正也

已丑公薨于路寢

路寢正也男子不絕婦人之手以齊終也

冬楚人鄭人伐宋

晉侯使士魴來乞師

十有二月仲孫蔑會晉侯宋公衛侯邾子齊崔杼

同盟于虛打

齊如字及  
劉傳及

趙晉唐公  
作彭

丁未葬我君成公。

皇明天啓元年春正月烏程閔齊復過五父裁注。



襄公

元年春王正月公即位。

繼正即位正也。

仲孫蔑會晉欒黶宋華元衛甯殖曹人莒人邾人  
滕人薛人圍宋彭城。

繫彭城於宋者不與魚石正也。

夏晉韓厥帥師伐鄭。

仲孫蔑會齊崔杼曹人邾人杞人次于鄆。

公作屬

公作屬



丁未葬我君成公。

皇明天啓元年春正月烏程閔齊復過五父裁注。



襄公

元年春王正月公即位。

繼正即位正也。

仲孫蔑會晉欒黶宋華元衛甯殖曹人莒人邾人  
滕人薛人圍宋彭城。

繫彭城於宋者不與魚石正也。

夏晉韓厥帥師伐鄭。

仲孫蔑會齊崔杼曹人邾人杞人次于鄆。

公作屬

公作屬

春秋左傳卷之四

襄公



秋楚公子壬夫帥師侵宋

九月辛酉天王崩

邾子來朝

冬衛侯使公孫剽來聘

晉侯使荀息來聘

二年春王正月葬簡王

鄭師伐宋

夏五月庚寅夫人姜氏薨

秋朔癸亥鄭師侵宋

其曰衛甯殖如是而稱于前事也初衛侯速卒

卑甯殖之報明稱于前事也不書晉宋之將以慢其伐人之喪

秋七月仲孫蔑會晉荀息宋華元衛孫林父曹人

邾人于戚

己丑葬我小君齊姜

叔孫豹如宋

冬仲孫蔑會晉荀息齊崔杼宋華元衛孫林父曹人邾人滕人薛人小邾人于戚遂城虎牢

孫如字証  
七一音訓  
孫及後鄭  
歸同



若言中國焉內鄭也

不繫成事于鄭者如中國之邑也中國猶國中所以

如國中之邑者

鄭駁罷故內之

楚殺其大夫公子申

三年春楚公子嬰齊帥師伐吳

公如晉

夏四月壬戌公及晉侯盟于長樓公至自晉

六月公會單子晉侯宋公衛侯鄭伯莒子邾子齊

世子光已未同盟于雞澤

陳轅丘蕭侗地朝於楚也

如會外乎會也於會受命也

新見僖二

戊寅叔孫豹及諸侯之大夫及陳袁僑盟

及以與之也諸侯以為可與則與之不可與

則釋之諸侯盟又大夫相與私盟是大夫強也

故雞澤之會諸侯始失正矣大夫執國權曰袁

僑與之也

通言叔孫豹及諸侯之大夫則無以表袁僑之得禮故再言及明獨與袁

僑不與諸侯之大夫與之與袁僑之得禮也

秋公至自晉

TIFFEN Color Control Patches

Blue Cyan Green Yellow Red Magenta White Black

和公作之  
下同

冬晉荀偃帥師伐許

四年春王三月巳酉陳侯午辛

夏叔孫豹如晉

秋七月戊子夫人叔氏薨

葬陳成公

八月辛亥葬我小君定姒

冬公如晉

陳人圍頓

五年春公孫孫伯綏相續

叔孫豹歸世子巫如晉

外不言如而言如爲我事往也外相如不費爲魯事往故同內

仲孫蔑衛孫林父會吳于善稻

吳謂善伊謂稻緩號從中國各從主人善稻吳謂之伊

緩地名及物類當從中國言之故不言伊緩而言善稻人名當從本俗言也

秋大雩

楚殺其太夫公子壬夫

公會晉侯宋公陳侯衛侯鄭伯曹伯莒子邾子滕

和公作之

左傳子  
左傳八

春秋穀梁傳 卷公





春秋左傳卷之四十七

子薛伯齊世子光吳人緡人于戚公至自會  
冬。成陳。

內辭也。不言諸侯，魯成之，疏曰：諸侯同成也。  
以救陳具列諸侯，故於此獨言魯成。

楚公子貞帥師伐陳公會晉侯宋公衛侯鄭伯曹

伯莒子邾子滕子薛伯齊世子光救陳十有二月

公至自救陳。

善救陳也。

辛未季孫行父卒。

秋。葬。桓。公。于。穀。。

滕子來朝。

莒人滅緡。

非滅也。中國日。單國月。夷狄時。緡。中國也。而時。

非滅也。家有既亡。國有既滅。滅而不自知。由別。

之而不別也。莒人滅緡。非滅也。立異姓以蒞祭。

祀。滅亡之道也。緡。前夫人。莒女。生世子巫。巫之。

娶後夫人于莒。而無子。有女。送嫁于莒。為夫人。

生公子。但緡于愛後之夫人。故立其外孫。莒之。

春秋左傳卷之四十七

春秋左傳卷之四十七  
緡人滅緡。中國日。單國月。夷狄時。緡。中國也。而時。非滅也。家有既亡。國有既滅。滅而不自知。由別之而不別也。莒人滅緡。非滅也。立異姓以蒞祭祀。滅亡之道也。緡。前夫人。莒女。生世子巫。巫之。娶後夫人于莒。而無子。有女。送嫁于莒。為夫人。生公子。但緡于愛後之夫人。故立其外孫。莒之。



舉于卷及又  
先大及一作  
偽或作原  
立作或七  
惟及及七南  
及五作節

春秋左傳卷之六

公子非其族類神不欲其祀故言滅非滅非以  
兵滅也隱盡也家立異姓爲後則亡國立異姓  
爲嗣  
則滅

冬叔孫豹如邾

季孫宿如晉

十有二月齊侯滅萊

七年春邾子來朝

夏四月三卜邾不從乃免牲

夏四月不時也三卜禮也乃者亡乎人之辭也

邾子來朝

秋季孫宿如衛

八月螽

冬十月衛侯使孫林父來聘壬戌及孫林父盟

楚公子貞帥師圍陳

十有二月公會晉侯宋公陳侯衛侯曹伯莒子邾

子于鄆鄭伯髡原如會未見諸侯丙戌卒于櫟

未見諸侯其日如會何也致其志也禮諸侯不

生名此其生名何也卒之名也卒之名則何爲

春秋左傳卷之六



物巧代字  
此下得測  
款可居

孫又字號  
去公作安  
二十年回

春秋左傳

加之如會之上見以如會卒也其見以如會卒  
何也鄭伯將會中國其臣欲從楚不勝其臣欲  
而死其不言孰何也不使夷狄之民加乎中國  
之君也其地於外也其日未踰竟也日卒時葬  
正也臣欲從楚是夷狄之民矣不使夷狄臣  
於中國君故去孰言卒使若正卒然

陳侯逃歸

以其去諸侯故逃之也

八年春王正月公如晉

鄭人侵宋

人微者也侵淺事也而獲公子公子病矣

季孫宿會晉侯鄭伯齊人宋人衛人邾人于那丘

見魯之失正也公在而大夫會也公在在  
晉也

公至自晉

莒人伐我東鄙

秋九月大雩

冬楚公子貞帥師伐鄭

晉侯使士句來聘

齊人伐我東鄙



天公作史

九年春宋災

外災不志此其志何也故宋也故猶先也孔

夏季孫宿如晉

五月辛酉夫人姜氏薨

秋八月癸未葬我小君穆姜

冬公會晉侯宋公衛侯曹伯莒子邾子滕子薛伯

小邾子齊世子光伐鄭十有二月巳亥同盟于戲

不異言鄭善得鄭也不致恥不能據鄭也同盟于戲

鄭在可知矣戲盟而楚

十年春公會晉侯宋公衛侯曹伯莒子邾子滕子

薛伯杞伯小邾子齊世子光會吳于柤

會又會外之也

夏五月甲午遂滅傅陽

遂直遂也其曰遂何不以中國從夷狄也時齊

諸侯滅傅陽恥以中國之君從夷狄之主

故加甲午使若改日諸侯自滅傅陽耳

公至自會

天公作史

春秋左傳卷之九

哀公



中國有善事則并焉無善事則異之存之也汲

鄭伯逃歸陳侯致祖之會存中國也謂中國首

晉國從夷狄而滅人則中國不復存矣故當公至以存之有善則并如魯四年殺蔡荼潰遂伐楚是并焉也異之謂此會與遂若異人也汲引也鄭伯克原為臣所執而不書執此引而致於善

楚公子貞鄭公孫輅帥師伐宋

晉師伐秦

秋莒人伐我東鄙

公會晉侯宋公衛侯曹伯莒子邾子齊世子光滕

雙左傳

冬盜殺鄭公子斐公子發公孫輅

稱盜以殺大夫弗以上下道惡上也以上下道

殺其大夫惡上者惡鄭伯不能修政刑致盜殺大夫也

成鄭虎牢

其曰鄭虎牢決鄭乎虎牢也繫之於鄭決絕而棄外之

楚公子貞帥師救鄭

公至自伐鄭

十有一年春王正月作三軍



春秋左傳卷之...

作爲也古者天子六師諸侯一軍作三軍非正

也大國三軍次國二軍小國一軍魯有二軍今增置中軍爾

夏四月四卜郊不從乃不郊

夏四月不時也四卜非禮也

鄭公孫舍之帥師侵宋

公會晉侯宋公衛侯曹伯齊世子光莒子邾子滕

子薛伯杞伯小邾子伐鄭

秋七月己未同盟于京城北公至自伐鄭

不取嚴數盟後重更伐鄭也

公會晉侯宋公衛侯曹伯齊世子光莒子邾子滕

子薛伯杞伯小邾子伐鄭會于蕭魚公至自會

伐而後會不以伐鄭致得鄭伯之辭也善鄭與會故

楚人執鄭行人良霄

行人者挈國之辭也挈猶持也行人傳國使會命故云挈國之辭

冬秦人伐晉

十有二年春王三月莒人伐我東鄙圍郕

伐國不言圍邑舉重也取邑不書圍安足書也

東左竹書

御他來反  
又音是奉  
或作台左  
公作右



春秋左傳卷之...

舉重可以包輕也。不足書而今書蓋為下事起。

季孫宿帥師救郕遂入郕。

遂繼事也。受命而救郕，不受命而入郕，惡季孫

宿也。

夏晉侯使士魴來聘。

秋九月癸子乘卒。

冬楚公子貞帥師伐宋。

公如晉。

秋九月庚辰楚子審卒。

冬城防。

十有四年春王正月季孫宿叔老會晉士匄齊人

宋人衛人鄭公孫蕞曹人莒人邾人滕人薛人杞

人小邾人會吳于郕。

二月乙未朔日有食之。

夏四月叔孫豹會晉荀偃齊人宋人衛北宮括鄭

公孫蕞曹人莒人邾人滕人薛人杞人小邾人伐

魯書通文  
公作書

春秋左傳卷之...

十一



公侯下有  
特字

秦

巳未衛侯出奔齊

莒人侵我東鄙

秋楚公子貞帥師伐吳

冬季孫宿會晉士匄宋華閱衛孫林父鄭公孫蒍

莒人邾人于戚

十有五年春宋公使向戌來聘二月巳亥及向戌

盟于劉

劉夏也王后于齊

夏齊侯伐我北鄙圍成公救成至遇

季孫宿叔孫豹帥師城成郛

秋八月丁巳日有食之

邾人伐我南鄙

冬十有一月癸亥晉侯周卒

十有六年春王正月葬晉悼公

三月公會晉侯宋公衛侯鄭伯曹伯莒子邾子薛

伯杞伯小邾子于澠梁戊寅大夫盟

漢古禮及  
諸書類

春秋左傳卷之六



洪梁之會諸侯失正矣諸侯會而曰大夫盟正  
在大夫也諸侯在而不曰諸侯之大夫大夫不  
臣也

晉人執莒子邾子以歸

齊侯伐我北鄙

夏公至自會

五月甲子地震

叔老會鄭伯晉荀偃衛甯殖宋人伐許

秋齊侯伐我北鄙圍成

冬叔孫豹如晉

十有七年春王二月庚午邾子貜卒

宋人伐陳

夏衛石買帥師伐曹

秋齊侯伐我北鄙圍桃齊高厚帥師伐我北鄙圍

防

九月大雩

宋華臣出奔陳

國音開又  
下舒反左  
傳紀

桃公作沈  
左高上作  
春字



春秋左傳卷之四

冬邾人伐我南鄙

十有八年春白狄來

夏晉人執衛行人石買

其人罪而執其使稱行人恐接於上也人罪使人爾罪在上也

秋齊侯伐我北鄙

冬十月公會晉侯宋公衛侯鄭伯曹伯莒子邾子

滕子薛伯杞伯小邾子同圍齊

非圍而曰圍齊有大焉亦有病焉非大而足同

馬諸侯同罪之也亦病矣注非圍而曰圍齊實伐也

國大故稱同圍之耳非大而足同蓋上齊有大

齊諸侯同罪之意也謂齊若非大國何須諸侯

同罪之也亦病矣謂齊是大國諸侯共同罪之

必為大國所歸是取禍之遺故云亦罪惡矣言

諸侯與齊同

有罪惡也

魯伯負芻卒于師

閔之也

楚公子午帥師伐鄭

十有九年春王正月諸侯盟于祝柯晉人執邾子公至自伐齊

長二待作

約國

大不同  
同國則齊  
大夫非同

柯之伐齊

春秋左傳卷之四

十四



春秋之義已伐而盟復伐者則以伐致盟不復

伐者則以會致祝柯之盟盟復伐齊與日非

然則何為以伐致也曰與人同事或執其君

取其地盟復伐齊與者惟不以會致也同與

復伐無異故以伐齊致也事實在邦不

取於齊而以伐齊致者託事以見意耳

取郟田自鄆水就委而隨鄆水言取之

札辭也其不日惡盟也多也惡盟謂執君取地

季孫宿如晉就委而隨鄆水言取之

秋七月辛卯齊侯環卒

晉士匄帥師侵齊至穀聞齊侯卒乃還

還者事未畢之辭也受命而誅生死無所加其

怒不伐喪善之也善之則何為未畢也君不尸

小事臣不專大名善則稱君過則稱已則民作

讓矣士匄外專君命故非之也然則為士匄者

宜奈何宜彈帷而歸命乎介選者致辭復者反

復是未畢之辭除地為理於垣張帷反命命言乃還不言乃

于介介歸告君若命乃還不敢專介副使

鄆水也及又音鄆

札於八反

環公作環

禮明

二論正六

力平力



八月丙辰仲孫蔑卒

齊殺其大夫高厚

鄭殺其大夫公子嘉

冬葬齊靈公

城西郭

叔孫豹會晉士匄于柯

城武城

二十年春王正月辛亥仲孫速會莒人盟于阿

夏六月庚申公會晉欒黶齊侯宋公衛侯鄭伯曹伯

秋公至自會

仲孫速帥師伐邾

蔡殺其大夫公子濕蔡公子般由奔楚

陳侯之弟光出奔楚

諸侯之尊弟兄不得以屬通其弟云者親之也

親而奔之惡也顯書弟明其親也親而奔逐之所以惡陳侯

叔老如齊

冬十月丙辰朔日有食之

溫三傳作  
先左作楚



季孫宿如宋

二十有一年春王正月公如晉

邾庶其以漆闕丘來奔

以者不以者也來奔者不言出舉其接我者也

漆闕丘不言及小大敵也不以者人臣無專辭以臣叛之道

夏公至自晉

秋晉欒黶出奔楚

九月庚戌朔日有食之

冬十月庚辰朔日有食之

公會晉侯齊侯宋公衛侯鄭伯曹伯莒子邾子于

商任

庚子孔子生

二十有二年春王正月公至自會

夏四月

秋七月辛酉叔老卒

冬公會晉侯齊侯宋公衛侯鄭伯曹伯莒子邾子

滕子薛伯杞伯小邾子于沙隨公至自會



楚殺其大夫公子追舒

二十有三年春王二月癸酉朔日有食之

三月己巳杞伯匄卒

齊公作夏夏邾界我來奔

葬杞孝公

陳殺其大夫慶虎及慶寅

稱國以殺罪累上也及慶寅慶寅累也

陳侯之弟光自楚歸于陳

晉欒黶復入于晉入于前沃

八月叔孫豹帥師救晉次于雍澮

言救後次非救也惡其不達君命而專止次故先通君命而後言次

己卯仲孫速卒

冬十月乙亥臧孫紇出奔邾

其日正臧孫紇之出也邈伯玉曰不以道事其

君者其出乎正正其有罪也其出乎言必不見容

晉人殺欒盈

惡之弗有也不言殺其大夫是不有之以爲大夫



齊侯襲莒

二十有四年春叔孫豹如晉

仲孫羯帥師侵齊

夏楚子伐吳

秋七月甲子朔日有食之既

齊崔杼帥師伐莒

大水

八月癸巳朔日有食之

公會晉侯宋公衛侯鄭伯曹伯莒子邾子滕子

冬楚子蔡侯陳侯許男伐鄭

公至自會

陳鍼宜咎出奔楚

叔孫豹如京師

大饑

卷五

五穀不升爲大饑一穀不升謂之暵二穀不升謂之饑三穀不升謂之饑四穀不升謂之康五穀不升謂之大侵大侵之禮君食不兼味臺榭



宋島路及  
又同都及  
特使候及  
又如字

不塗弛侯廷道不除百官布而不制鬼神禱而

不祀此大侵之禮也

升成也。陳不足觀。康虛也。侵傷也。弛廢也。侯射侯也。

廷道不除廷內道不修除也。布而不制官職修列不可闕廢不更有造作也。

二十有五年春齊崔杼帥師伐我北鄙

夏五月乙亥齊崔杼弑其君光

莊公夾言淫于崔氏

夾言窮淫崔氏爲此見缺

公會晉侯宋公衛侯鄭伯曹伯莒子邾子滕子薛

伯杞伯小邾子于夷儀

六月壬午鄭公孫舍之帥師入陳

衛侯入于夷儀

楚屈建帥師滅舒鳩

冬鄭公孫夏帥師伐陳

十有二月吳子謁伐楚門于巢卒

以伐楚之事門于巢卒也于巢者外乎楚也門

于巢乃伐楚也諸侯不生名取卒之名加之伐

楚之上者見以伐楚卒也其見以伐楚卒何也

古者大國過小邑小邑必飾城而請罪禮也吳

吳公作嘯  
吳公作嘯



子謁伐楚至巢入其門門人射吳子有矢創及

舍而卒古者雖有文事必有武備非巢之不飾

城而請罪非吳子之自輕也非責也

二十有六年春王二月辛卯衛甯喜弑其君剽

此不正其日何也殖也立之喜也君之正也剽卸

不正者以元年稱公孫故也父立以為君則于宜君之矣

衛孫林父入于戚以叛

甲午衛侯衎復歸于簡

日歸倪和鞅也

公會晉人鄭良霄宋人曹人于澶淵

秋宋公殺其世子庶

晉人執衛甯喜

八月壬午許男甯卒于楚

冬楚子蔡侯陳侯伐鄭

葬許靈公

二十有七年春齊侯使慶封來聘

夏叔孫豹會晉趙武楚屈建蔡公孫歸生衛石惡

康在宋及  
左公作庶

衛孫林父  
本作衎





義公作瑄

陳孔父鄭良霄許人費人于宋

衛殺其大夫甯喜

稱國以殺罪累上也甯喜弑君其以累上之辭言之何也嘗為大夫與之涉公事矣甯喜由君弑君而不以弑君之罪罪之者惡獻公也以喜而殺則不宜既入以為大夫為大夫而復殺之明以他故矣獻公抑弑也甯喜弑其君則喜之罪不嫌不明今若不喜喜之無罪而死則獻之惡不彰也

專五公作瑄

衛侯之弟專出奔晉

弟何也專有是信者君賂不入乎喜而殺喜是君不直乎喜也故出奔晉織納耶鄭終身不言衛專之去合乎春秋蘇公本使專與喜為約公使專失信故稱弟見獻之惡也納者著殺專之頭

秋七月辛巳豹及諸侯之大夫盟于宋

澠梁之會諸侯在而不日諸侯之大夫大夫不臣也晉趙武取之豹云者恭也諸侯不在而日諸侯之大夫大夫臣也其臣恭也晉趙武為之

不詳其詳  
于家之品



會也。

杜預謂不舉姓氏。趙武恥浸罪之會。大夫不其合師。諸侯大夫爲恭。故歸功趙武。

冬十有三月乙亥朔日有食之。

二十有八年春無冰。

夏衛石惡出奔晉。

邾子來朝。

秋八月大雩。

仲孫羯如晉。

冬齊慶封來奔。

十有二月癸卯楚子

乙未楚子昭卒。

二十有九年春王正月公在楚。

閔公也。

公爲楚所制。故存錄。

夏五月公至自楚。

喜之也。致君者。殆其往而喜其反。此致君之意。

義也。殆危也。

庚申衛侯衎卒。

開袞吳子餘祭。

徐使使歸解。

TIFFEN Color Control Patches

Blue Cyan Green Yellow Red Magenta White 3/Color Black

詩  
李本又作

思如字又  
於九反

儀公作喜  
王與和  
二字

關門者也。寺人也不稱名。姓關不得齊於人。不稱其君。關不得君其君也。禮君不使無恥。不近刑人。不狎敵。不通怨。賤人非所貴也。貴人非所刑也。刑人非所近也。舉至賤而加之。吳子。吳子近刑人也。關弒吳子餘祭。仇之也。思仇餘祭。故弒之。

仲孫羯會晉荀盈。齊高止。宋華定。衛世叔伋。鄭公孫段。曹人。莒人。邾人。薛人。小邾人。城杞。

古者天子封諸侯。其地足以容其民。其民足以藉。蔽。暇。廂。墉。地。肥。醜。而。不。離。自。隸。故。諸。侯。之。大。

也。諸侯微弱。政用。

大夫。大夫能同恤災危。故曰變之。五。

晉侯使士鞅來聘

杞子來盟

吳子使札來聘

吳其稱子何也。善使延陵季子。故進之也。身賢

賢也。使賢亦賢也。延陵季子之賢尊君也。其名

成尊於上也。春秋賢者不名。而札名者。唯成吳之尊稱也。直稱吳。則不得有大夫。

吳成尊。謂吳子。稱子。上君上也。



秋七月葬衛獻公

齊高止出奔北燕

其曰北燕從史文也

南燕姓在鄭衛之間北燕姓在晉之北時有直

言燕者故仲尼從史文也

冬仲孫羯如晉

禮傳成公作順

三十年春王正月楚子使薳罷來聘

夏四月蔡世子般弑其君固

其不日子奪父政是謂夷之日此之夷狄也

五朝弒斁昧滅伯姬

者見以災卒也其見以災

卒奈何伯姬之舍失火左右曰夫人少辟火乎

伯姬曰婦人之義得母不在宵不下堂左右又

曰夫人少辟火乎伯姬曰婦人之義保母不在

宵不下堂逮逮乎火而死婦人以貞為行者也

伯姬之婦道盡矣詳其事賢伯姬也

天王殺其弟佖夫

傳曰諸侯且不首惡況於天子乎君無忍親之

義天子諸侯所親者唯長子母弟耳天王殺其

違言代又大計及

佖公作年

左伯姬上



弟佞夫甚之也

王子瑕奔晉

秋七月叔弓如宋葬共姬

外夫人不書葬此其言葬何也吾女也卒災故隱而葬之也

鄭良霄出奔許自許入于鄭鄭人殺良霄

不言大夫惡之也

冬十月葬蔡景公

不葬而葬不葬者也卒而葬之不忍使父

怨於子也可謂無民若不書葬則嫌亦失民故曰不忍使父失民於子

晉人齊人宋人衛人鄭人曹人莒人邾人滕人薛人杞人小邾人會于澶淵宋災故

會不言其所爲其曰宋災故何也不言災故則無以見其善也其曰人何也救災以衆何救焉更宋之所喪財也澶淵之會中國不伐伐夷狄夷狄不入中國無侵伐八年善之也晉趙武楚屈建之力也更前也

二得黃下  
又有宋字

春秋左傳卷之



春秋左傳卷之

三十一

三十有一年春王正月

夏六月辛巳公薨于楚宮

楚宮非正也

秋九月癸巳子野卒

子卒日正也

巳亥仲孫羯卒

冬十月滕子來會葬

癸酉葬我君襄公

十有一月莒人弒其

州

烏程縣志

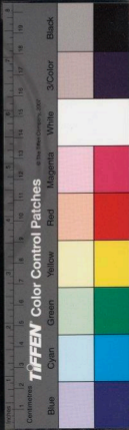




國立中央圖書館, 臺灣, 中華民國

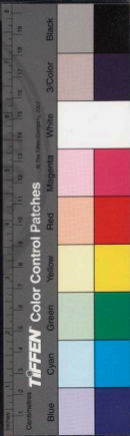


INTERNATIONAL CENTRAL ARCHIVES LIBRARY 9-3-0





國立中央圖書館藏





國立中央圖書館, 臺灣, 中華民國



仍公作前  
齊魯公作  
石志年公  
作新罪五  
作被公作  
急

春秋經傳集解

昭公

元年春王正月公即位

繼正即位正也

叔孫豹會晉趙武楚公子圍齊國弱宋向戌衛齊  
惡陳公子招蔡公孫歸生鄭罕虎許人曹人于郭  
三月取鄆

夏秦伯之弟鍼出奔晉

諸侯之尊弟兄不得以屬通其弟云者親之也

春秋經傳集解 昭公



REPRODUCED BY NATIONAL CENTRAL LIBRARY, TAIWAN, R.O.C.



親而奔之惡也。

六月丁巳，邾子華卒。

齊公作原

晉荀吳帥師敗狄于大原。

傳曰：中國曰大原。夷狄曰大鹵。號從中國名從

主人。

鮮見襄五年。

左傳下有齊字。

秋，莒去疾自齊入于莒，莒展出奔吳。

叔弓帥師疆郟田。

疆之爲言猶竟也。

楚，郟，停公。

冬十有一月，巴國楚子卷卒。

楚公子比出奔晉。

二年，春，晉侯使韓起來聘。

夏，叔弓如晉。

秋，鄭殺其大夫公孫黑。

冬，公如晉，至河，乃復。

恥如晉，故著有疾也。公凡四如晉，季氏訴公於

有疾而反以殺恥。二十三年，曰至河有疾，乃復。是微有疾而反，嫌與四如晉同，故明之。

李孫宿如晉。

公孫黑，非有疾，乃復。



公如晉而不得入季孫宿如晉而得入惡季孫宿也

三年春王正月丁未滕子原卒

夏叔弓如滕五月葬滕成公

秋小邾子來朝

八月大雩

冬大雨雹

北燕伯款出奔晉

四年春王正月癸未大雩也

夏楚子蔡侯陳侯鄭伯許男徐子滕子頓子胡子

沈子小邾子宋世子佐滑夷會于申楚人執徐子

秋七月楚子蔡侯陳侯許男頓子胡子沈子淮夷

伐吳執齊慶封殺之

此入而殺其不言入何也慶封封乎吳鍾離其

不言伐鍾離何也不與吳封也慶封其以齊氏

何也為齊討也靈王使人以慶封令於軍中曰

有若齊慶封執其君者乎慶封曰子一息我亦

法亦小  
法亦小  
法亦小

左傳  
左傳

春秋左傳卷之四



遂滅厲

九臚

冬十有二月乙卯叔孫豹卒

五年春王正月舍中軍

責復正也

魯次國舊二軍。襄十一年立三軍。今廢之。故曰復正。

楚殺其大夫屈申

公如晉

夏莒牟夷以牟婁及防茲來奔

以者不以者也。來奔者不言出及防茲以大及小也。莒無大夫其曰牟夷何也。以其地來也。以

且一言曰有若楚公子圍殺其兄之子而代之為君者乎。軍人粲然皆笑。慶封執其君而不以執君之罪罪之者。慶封不為靈王服也不與楚討也。春秋之義用責治賤用賢治不肯不以亂治亂也。孔子曰懷惡而討雖死不報。其斯之謂與。云慶封討于吳。鍾離者言時殺慶封。自于鍾離。實不入吳也。來然。盛笑貌。傳例稱人以殺大夫為殺有罪。今殺慶封。控不稱人。故曰不以執君之罪罪之也。



春秋及  
左傳公  
作國

地來則何以書也重地也竊地之罪重故不得不錄其人

秋七月公至自晉

戊辰叔弓帥師敗莒師于賈泉

狄人謂賈泉失台號從中國名從主人

秦伯卒

冬楚子蔡侯陳侯許男頓子沈子徐人越人伐吳

六年春王正月杞伯益始卒

葬秦景公

觀婚媾如晉

宋華合比出奔衛

秋九月大雩

楚蘧罷帥師伐吳

冬叔弓如楚

齊侯伐北燕

七年春王正月暨齊平

平者成也暨猶暨暨也暨者不得已也以外及

內曰暨



婦且累及  
公作祭後  
增詞

三月公如楚

叔孫婁如齊莅盟

莅位也內之前定之辭謂之莅外之前定之辭

謂之來

夏四月甲辰朔日有食之

秋八月戊辰衛侯惡卒

鄭曰衛齊惡今日衛侯惡此何為君臣同名也

君子不奪人名不奪人親之所名重其所以來

也王父名子也鄭曰在元年父受命名于王父

九月公至自楚

冬十有一月癸未季孫宿卒

十有二月癸亥葬衛襄公

八年春陳侯之弟招殺陳世子偃師

鄭曰陳公子招今日陳侯之弟招何也曰盡其

親所以惡招也兩下相殺不志乎春秋此其志

何也世子云者唯君之庶也云可以重之存焉

志之也諸侯之尊兄弟不得以屬通其弟云者

親之也親而殺之惡也鄭曰在元年盡其親謂





君之公子。今君之  
母弟矣。惡。惡。若也。

夏四月辛丑陳侯溺卒

叔弓如晉

楚人執陳行人于徵師殺之

稱人以執大夫執有罪也稱行人怨接於土也

陳公子留出奔鄭

秋蒐于紅

正也。因蒐狩以習用武事禮之大者也。蒐。蒐。以

爲防置將以爲轅門以萬覆質以爲樂流旁程

御擊者不得入車轅門侯則擗會。擗。御者不

失其馳然後射者能中。過防弗逐不從奔之道

也。面傷不獻。不。成。會。不。獻。會。雖。多。天。子。取。三。十

焉。其餘與士衆以習射於射宮射而中。田不得

禽則得禽。田得禽而射不中則不得禽。是以知

古之貴仁義而賤勇力也。比年大蒐失禮。因此

蒐。防。爲。田。之。大。限。也。過。防。曰。旃。轅。門。即。車。以。其

轅。去。門。也。質。擗。也。擗。也。擊。門。中。鼻。恐。木。擗。傷。馬

足。故。以。爲。草。覆。之。流。至。也。流。旁。程。謂。兩。車。轄。頭

細經射

此也。別。元  
或。作。等  
併。一。作。捕



之通戰不逐奔之義也。不成禽不獻。惡虐功小也。射宮澤宮。射以不爭為仁。揖讓為義。

陳人殺其大夫公子過。

大雩。

冬十月壬午。楚師滅陳。執陳公子罷。放之于越。殺

陳孔奐。

惡楚子也。惡其滅人之國。故有罪。故無辜。故實是楚子。而言師。

葬陳哀公。

不與楚滅閔公也。滅國不葬。問陳之滅。故書葬以存之。

九年春。叔弓會楚子于陳。

左作哀

夏四月。陳火。

國曰災。邑曰火。火不志。此何以志。閔陳而存之也。

秋。仲孫閱如齊。

冬。築郎囿。

十年春。王正月。

齊公作晉

夏。齊樂施來奔。

齊公作陳

秋。七月。季孫意如。叔弓。仲孫閱。帥師伐莒。

齊公作陳

齊公



戊子晉侯彪卒

九月叔孫婼如晉葬晉平公

十有二月甲子宋公成卒

十有一年春王二月叔弓如宋葬宋平公

夏四月丁巳楚子虔誘蔡侯般殺之于申

何為名之也夷狄之君誘中國之君而殺之故謹而名之也稱時稱月稱日稱地謹之也

楚公子繁疾帥師圍蔡

五月甲申夫人歸氏薨

仲孫覆會邾子盟于禚

秋季孫意如會晉欒起齊國弱宋華亥衛北宮佗

鄭罕虎曹人杞人于厥愁

九月己亥葬我小君齊歸

冬十有一月丁酉楚師滅蔡執蔡世子友以歸用

之

此子也其曰世子何也不與楚殺也一事註乎

志所以惡楚子也此子也者諸侯在魯稱子也一事註乎志一事輕註而志

成公作戊  
二公作正  
慶成世號

殺于地反  
又七林反  
禚詳公作  
浸平

鄭魚新反  
又五利反  
厥愁公作  
屈邱

左二傳作  
有



之也。變子言世王  
彼若不得其君然  
十有二年春齊高偃帥師納北燕伯于陽

納者內不受也燕伯之不名何也不以高偃摯

燕伯也

不名何也者據義不可受則應名而絕之也公子遂以去公子為摯燕伯以書

名為摯者臣宜書名故須去公子乃為摯若不  
可名而以臣名在者不但去燕伯則為摯也是  
所以不與高偃摯之

三月壬申鄭伯嘉辛

夏宋公使華定來聘

公如新昏柯乃復

五月葬鄭簡公

虎左作鹿  
公作然

楚殺其大夫成虎

秋七月

楚公作楚

冬十月公子慙由奔齊

楚子伐徐

晉伐鮮虞

其曰晉狄之也其狄之何也不正其與夷狄文  
伐中國故狄稱之也鮮虞姬姓白狄故曰中  
國夷狄交伐謂楚伐徐



十有三年春叔弓帥師圍費

夏四月楚公子比自晉歸于楚執其君度于乾溪

自晉晉有奉焉爾歸而執不言歸言歸非執也

歸一事也執一事也而違言之以比之歸執比

不執也執君者日不日比不執也得例曰歸為

不得言歸比不執之一驗也歸執其事各異自

宜別書而今連言之是比之歸君執爾比不

不執之二驗不日

不執之三驗

楚公子素疾殺公子比

躡趾之辭也躡趾之辭者謂不稱人以殺乃以

嫌也官上之辭者謂不稱人以殺而云公子素

人以殺謂若衛人殺祝吁于濮是也今此實不

徒故以君殺大夫之辭言之使比實有執君之

罪則人人皆欲殺宜稱人以殺之今言楚公子

素疾殺公子比明素疾所殺非彼君之人比之

不執四驗也取國者稱國以執謂若比欲取國

而執君者當直云楚比執其君度不應言公子

也若衛祝吁執其君完齊無諸執其君諸兒之

類是也楚欲為君之嫌也今素疾殺之又言殺

公子比不言執其君是比無欲為君之嫌矣春

秋不以嫌代嫌者謂比歸而還執雖則無嫌素

漢二傳作  
起四不執  
大有犯  
二傳當合  
一傳有  
章法

觀公作賦

春秋左傳卷之...



疾之甚亦以比欲為君之嫌而殺之是棄疾以  
比為嫌棄疾比而自立亦是嫌也今棄疾不  
以國氏者不以嫌代嫌故也若以嫌代嫌當云  
楚棄疾殺公子比矣但由不以嫌代嫌故存棄  
疾之氏耳棄疾主其事故嫌也者棄疾殺比理  
實有嫌但為不以嫌代嫌故經無其事傳以棄  
疾經無嫌文故云棄疾主其事故嫌也王其事者主殺比之事也

秋公會劉子晉侯齊侯宋公衛侯鄭伯曹伯莒子  
邾子滕子薛伯杞伯小邾子于平丘八月甲戌同  
盟于平丘公不與盟

同者有同也同外楚也公不與盟者可以與而  
不與也莊公也其日善是盟也公以數如晉不  
楚有難而及齊魯之君也

晉人執季孫意如以歸公至自會

蔡侯廬歸于蔡陳侯吳歸于陳

善其成之會而歸之故謹而日之此未嘗有國  
也使如失國辭然者不與楚滅也

八年楚滅陳  
十一年楚滅

蔡諸侯因楚之難會平丘而反陳蔡之君故於  
其歸也連前盟謹日之意以美諸侯非謹陳蔡  
歸國之是也於盟則發謹日  
之美於歸則論致美之美

冬十月葬蔡靈公

變之不葬有三失德不葬弑君不葬滅國不葬



然且葬之不與楚滅且成諸侯之事也春秋之

夷狄不與變之謂改常禮失德無君道也故君

謂不許跋如無臣子也滅國無臣子也豈公缺

逆無道身死國滅而書葬者不令夷狄

加乎中國且成諸侯與滅繼絕之善也

公如晉至河乃復

吳滅州來

十有四年春意如至自晉

大夫執則致致則名意如惡然而致見君臣之

禮也大夫有異則宜廢之既不

能廢不得不置君臣之思

秋葬曹武公

八月莒子去疾卒

冬莒殺其公子意恢

言公子而不言大夫莒無大夫也莒無大夫而

曰公子意恢意恢賢也曹莒皆無大夫其所以

無大夫者其義異也曹叔振鐸文王之子武王

封之千甕在甸服之內後

宋公卒

十有五年春王正月吳子夷末卒



二月癸酉有事于武宮，籥入，叔弓卒，去樂卒事。

君在祭樂之中，聞大夫之喪，則去樂卒事，禮也。

也。古之人重死，君命無所不通。君在祭樂之中，國體君命無所不通，解命告也。

樂也。君之卿佐，是謂股肱，故曰國體。君命無所不通，解命告也。

夏，蔡朝吳，出奔鄭。

六月丁巳朔，日有食之。

秋，晉荀吳帥師伐鮮虞。

冬，蔡如晉。

魯公作曼楚子誘戎蠻子，殺之。

夏，公至自晉。

秋，八月乙亥，晉侯夷辛。

九月，大雩。

季孫意如如晉。

冬，十月，葬晉昭公。

十有七年，春，小邾子來朝。

夏，六月甲戌朔，日有食之。

魯公作曼

春秋左傳卷之四



秋 鄆子來朝

八月 晉荀吳帥師滅陸渾戎

冬 有星孛于大辰

一有一亡曰有于大辰者。濫于大辰也。大火者

不曰孛于大火而曰大辰者。濫于大辰者。濫于大辰之體不獨加大火

楚人及吳戰于長岸

兩夷狄曰敗中國與夷狄亦曰敗楚人及吳戰

于長岸。進楚子。故曰戰。夷狄不能稱曰戰。成陳故曰敗。

射其左耳。遂。莊。莊。朝。贈。彌。顯。卒。

其志以同日也。其日亦以同日也。或曰人有謂

鄭子產曰。某日有災于產曰。天者神。子惡知之。

是人也。同日為國國災也。

六月 邾人入郟

秋 葬曹平公

冬 許遷于白羽

十有九年 春 宋公伐邾

夏 五月 戊辰 許世子止弑其君買

陸公作晉  
左作陸渾  
之戎  
晉渾而反  
季又作渾  
晉渾

例向

鄭子產又  
晉渾



自責如此  
不教子死  
非春秋意  
歎其仇反  
又言視反  
射之懷反  
又居言反

自責如此  
不教子死  
非春秋意  
歎其仇反  
又言視反  
射之懷反  
又居言反

春秋二反  
又亡志反  
又亡弄反  
本或作反  
左作節

春秋經傳集解

日弑正卒也。正卒則止不弑也。不弑而日弑責止也。止曰我與夫弑者不立乎其位以與其弟。虺哭泣歎飢粥噉不容粒未踰年而死。故君子卽止自責而責之也。說其有自責心故以備禮責之。

巳卯地震

秋齊高發帥師伐莒

冬葬許悼公

日卒時葬不使止爲弑父也。日子既生不免乎。秋秋弑之解也。獨責成童不就師傳父之罪也。而名譽不聞友之罪也。名譽既聞有司不舉有司之罪也。有司舉之王者不用。王者之過也。許世子不知嘗藥累及許君也。爲其謂父午第髮以上也。許君不殺子以師饗使不識嘗藥之義。故累及之。

二十年春王正月

夏曹公孫會自夢出奔宋

自夢者專乎夢也。曹無大夫其曰公孫何也。言其以貴取之而不以叛也。專乎夢能專制夢也。會以公孫之貴而得

春秋經傳集解



秋盜殺衛侯之兄輒

夢既而不以之叛。明曹君無道。致令其奔。非會之罪。故書公孫以善之。

秋盜殺衛侯之兄輒

盜賤也。其曰兄母兄也。目衛侯衛侯累也。然則何為不為君也。曰有天疾者不得入乎宗廟。輒者何也。曰兩足不能相過。齊謂之基。楚謂之蹠。衛謂之輒。諸侯之尊。兄弟不得以屬。通經不書能保護其兄。乃為盜所殺。故稱至賤。殺至貴耳。釘為不為君。輒。輒見宜為君也。基連井也。蹠。蹠令不解也。

其與文也  
本六作也

考公作呼

冬十月宋華亥向寧華定出奔陳

二十有一年春王三月葬蔡平公

夏昏侯使士鞅來聘

秋公作呼

宋華亥向寧華定自陳入于宋南里以叛

自陳陳有奉焉。爾入者。內弗受也。其曰宋南里。宋之南鄙也。以者。不以者也。叛。直叛也。直。類。言。不作亂。

秋七月壬午朔日有食之

報公作呼

八月乙亥叔輒卒

宋左公作

冬蔡侯東出奔楚

春秋左傳卷之十七



東者東國也何為謂之東也王父誘而殺焉父執而用焉奔而又奔之曰東惡之而貶之也

蔡侯

厥東國之王父世子友東國之父也奔既罪矣又奔隣國惡莫大焉

公如晉至河乃復

二十有二年春齊侯伐莒

宋華亥向寧華定自宋南里出奔楚

自宋南里者專也南里也

大蒐于昌間

秋而相親視其目也何也以蒐事也

六月叔鞅如京師葬景王

王室亂

亂之為言事未有所成也

劉子單子以王猛居于皇

以者不以者也王猛嫌也直言王猛不言王子是有當國之嫌

秋劉子單子以王猛入于王城

以者不以者也入者內弗受也猛非正也

冬十月王子猛卒

周知字二  
魯公作  
孟



此不卒者也。其曰卒，失嫌也。不卒，謂未成君也。任本有當國之嫌。

其卒則失嫌故錄之。

十有二月癸酉朔，日有食之。

二十有三年春，王正月，叔孫婣如晉。

癸丑，叔鞅卒。

晉人執我行人叔孫婣。

晉人圍郊。

夏六月，蔡侯東國卒于楚。

秋，批、期、麇、舒、蠻、麇、麇。

子盈滅，獲陳夏薨。

中國不言敗，此其言敗何也？中國不敗，胡子覺

沈子盈，其滅乎？其言敗，釋其滅也。獲陳夏薨，獲

者，非與之辭也。上下之稱也。中國不言敗，據戰

楚敗晉師也。其言敗，釋其滅也。若若師不敗，則

君無由滅也。賢胡沈之君死，社稷非與之辭，不

與矣。獲也。賢夏薨，雖獲不病，以其得衆也。義，庶

宜元年，畢元同。上下之稱者，君死曰滅，臣得曰

獲，若臣之稱。

父及公  
通及作  
公作德



始王也。其曰天王，因其居而王之也。天子喻年，即位稱王。

尹氏立王子朝。

立者，不宜立者也。朝之不名，何也？辨嫌乎尹氏之朝也。辨不直名而言王子者，蓋但言尹氏立朝，嫌朝是尹氏之子，故言王子以別之。

八月乙未，地震。

冬，公如晉，至河，公有疾，乃復。

疾不志，此其志何也？釋不得入乎晉也。

進封廟，廟，王二月，丙戌，仲孫閱卒。

大夫執剛致，致則挈，由上致之也。上謂宗廟也。致臣于廟，則

直名而已，所謂君前臣名。

夏五月乙未朔，日有食之。

秋八月，大雩。

丁酉，杞伯郁釐卒。

冬，吳滅巢。

葬杞平公。

二十有五年，春，叔孫婁如宋。

左傳下公字

如公作魯

如公作魯



紀左作  
大公作世

鶴其供及  
本作鶴  
權公作鶴

乙二傳作  
已隨公作  
猶

加音方又  
音助

春秋左傳卷之...

夏叔倪會晉趙鞅宋樂大心衛比宮喜鄭游吉曹  
人邾人滕人薛人小邾人于黃父  
有鷓鴣來巢

一有一亡曰有來者來中國也鷓鴣穴者而曰  
巢或曰增之也增之也者如增言  
巢爾其實不巢也

秋七月上辛大雩季辛又雩

季者有中之辭也又有繼之辭也

九月乙亥公孫于齊次于陽州

孫之為言猶孫也詳齊也次止也

弔失國曰唁唁公不得入於魯也

冬十月戊辰叔孫婁卒

十有一月巳亥宋公佐卒于曲棘

邾公也邾嘗為詩諱也言宋公所以  
卒于曲棘者欲諱納公也

十有二月齊侯取郕

取易辭也內不言取以其為公取之故易言之  
也

二十有六年春王正月葬宋元公

春秋左傳卷之...



二月公至自齊居于郚

公次于陽州其曰至自齊何也以齊侯之見公  
可以言至自齊也居于郚者公在外也至自齊  
道義不外公也以親見齊侯爲重故可言至自  
齊也若但言至自齊而不言居  
于郚則公得歸國矣欲明公實在外故言居于  
郚也至自齊者臣于齊君父得及致宗廟之辭  
爾君雖在外猶以在國之  
禮存錄之是祭君之道也

夏公圍成

非國不言圍所以言圍者以大公也

秋公輸齊侯莒子郕子祀伯盟于郕公至自會

公在外也至自會道義不外公也

九月庚申楚子居卒

冬十月天王入于成周

廟有入無出也始即位非其所今得還復據宗  
廟是內故可言入若即位在外  
則王者無  
外不言出

尹氏召伯毛伯以王子朝奔楚

遠矣非也奔直奔也非責也奔墓君之賊其責  
遠矣謂不但責尹氏三人  
蓋遠責諸侯附楚不誅于朝而使之奔釋諸侯  
之罪大矣故曰奔直奔也謂諸侯緩追逐賊任





鄒去逆及  
左公作鄒  
宛於宛及  
又於元及

二十有七年春公如齊公至自齊居于鄒  
公在外也

其奔而無所忌憚也楚  
子觀之曼於周爲辯

夏四月吳執其君僚

楚殺其大夫鄒宛

秋晉士鞅宋樂祁犂衛比官喜曹人邾人滕人會  
于臯

冬十月曹伯午卒

邾秋來奔

二十有八年春王三月葬曹悼公

公如晉次于乾侯

公在外也

夏四月丙戌鄭伯寧卒

六月葬鄭定公

秋七月癸巳滕子寧卒

冬葬滕悼公

二十有九年春公至自乾侯居于鄒

齊公作室  
可也十字  
同

齊侯使高張來唁公

唁公不得入於魯也

公如晉次于乾侯

夏四月庚子叔倪卒

季孫意如曰叔倪無病而死此皆無公也是天  
命也非我罪也季孫欲納公無病而死此皆天命使魯無君公之出非我罪

秋七月

冬十月鄆潰

潰也鳥潰也鄆不相關地上下不相得則惡矣

三十年春王正月公在乾侯

中國不存公存公故也中國猶國中謂魯也鄆

六年居鄆是魯地不存公至此寄在乾侯爲晉  
地明公去魯竟而入於晉是不得望廷速卒于  
外傳以有故釋  
之所以罔公也

夏六月庚辰晉侯去疾卒

秋八月葬晉頃公

冬十有二月吳滅徐徐子章羽奔楚

三十有一年春王正月公在乾侯

林公作也  
作難左作  
疎通丁歷  
夏

季孫意如會晉荀標于適歷

夏四月丁巳薛伯薨卒

晉侯使荀標唁公于乾侯

唁公不得入於魯也曰既爲君言之矣不可者

意如也言已巳晉魯來納  
君唯意如不肯耳

秋葬薛獻公

冬黑肱以濫來奔

其不言邾黑肱何也別乎邾也其不言濫子何

也非疾新所討也林齊內不言叛也  
邾以濫邑

三十有二年春王正月公在乾侯取

夏吳伐越

秋七月

冬仲孫何忌會晉韓不信齊竊張宋仲虺衛大叔

申鄭國參曹人莒人邾人薛人杞人小邾人城戊

周

天子微諸侯不享觀天子之在者惟祭與號故  
諸侯之大夫相帥以城之此變之正也

林公作也  
盡力詳反  
又知字

大公作也  
左無邾人  
字

兩地諸邑  
故亦歸之  
左無邾人  
字



十有二月己未公薨于乾侯

皇明天啓元年春正月烏程閔齊伋遇五爻裁注

定公

元年春王

不言正月。定無正也。定之無正何也。昭公之終非正終也。定之始非正始也。昭無正終故定無正始。不言即位喪在外也。

三月晉人執宋仲幾于京師

此其大夫其曰人何也。微之也。何爲微之。不正其執人於尊者之所也。不與大夫之伯討也。

十有二月己未公薨于乾侯

皇明天啓元年春正月烏程閔齊伋遇五爻裁注

定公

元年春王

不言正月。定無正也。定之無正何也。昭公之終非正終也。定之始非正始也。昭無正終故定無正始。不言即位喪在外也。

三月晉人執宋仲幾于京師

此其大夫其曰人何也。微之也。何爲微之。不正其執人於尊者之所也。不與大夫之伯討也。

經傳有  
長篇多載  
百言者要  
在理意  
宜則止  
絕不作胡  
語  
故知之政  
節日與故  
也之故

與後

以受承傳  
不致印位  
亦皆道不  
致如之不  
不為忘  
太好奇

夏六月癸亥公之喪至自乾侯戊辰公卽位

殯然後卽位也定無正見無以正也踰年不言

卽位是有故公也言卽位是無故公也卽位授

受之道也先君無正終則後君無正始也先君

有正終則後君有正始也戊辰公卽位謹之也

定之卽位不可不察也公卽位何以日也戊辰

之日然後卽位也癸亥公之喪至自乾侯何爲

戊辰之日然後卽位也正君乎國然後卽位也

乾子日正終乎國然後卽位也內之大

不以日決也此則其日何也著之也何著焉踰

年卽位屬也於屬之中又有義焉未殯雖有天

子之命猶不敢況臨諸臣乎周人有喪魯人有

喪周人弔魯人不弔周人曰固吾臣也使人可

也魯人曰吾君也親之者也使大夫則不可也

故周人弔魯人不弔以其下成康爲未久也君

至尊也去父母之殯而往弔猶不敢況未殯而

臨諸臣乎有故公謂昭公在外故也先君見授後君乃受須棺在殯乃言卽位授受





之道也。正君平國然後即位者，諸侯五日而薨，今以君始死之禮治之，故須殯而後言即位也。著之，欲有所見也。居危也，公喪在外，踰年六月，乃得卹，其意故日之。又有義焉，請先君未殯，則彼君不得解位也。命召也，不敢不致，肯殯而往也。下成康為未久，謂開道角明，無慙於不往也。

秋七月癸巳葬我君昭公

九月大雩

雩月雩之正也。秋大雩，非正也。冬大雩，非正也。

秋大雩，雩之為非正，何也？毛澤未盡，人力未竭。

未可以雩也。雩月雩之正也。月之為雩之正，何

也？其時窮，人力盡，然後雩，雩之正也。何謂其時

食矣？是謂其時窮，人力盡也。雩之必待其時窮，

人力盡，何也？雩者為早求者也。求者，請也。古之

人重請，何重乎？請人之所以為人者，讓也。請道

去讓也。則是舍其所以為人，也是以重之。為請

哉，請乎應土公古之神人，有應土公者，通乎陰

陽。君親帥諸大夫，道之而以請焉。夫請者，非可

節託而往也。必親之者，也是以重之。凡地所生

澤，未嘗言秋百穀之潤澤未盡也。道之為若必

為先也。禱辭曰：方今天旱野無生，穰寡人當死。

冬大雩，雩之正也。秋大雩，非正也。冬大雩，非正也。雩月雩之正也。月之為雩之正，何也？其時窮，人力盡，然後雩，雩之正也。何謂其時食矣？是謂其時窮，人力盡也。雩之必待其時窮，人力盡，何也？雩者為早求者也。求者，請也。古之人重請，何重乎？請人之所以為人者，讓也。請道去讓也。則是舍其所以為人，也是以重之。為請哉，請乎應土公古之神人，有應土公者，通乎陰陽。君親帥諸大夫，道之而以請焉。夫請者，非可節託而往也。必親之者，也是以重之。凡地所生澤，未嘗言秋百穀之潤澤未盡也。道之為若必為先也。禱辭曰：方今天旱野無生，穰寡人當死。

諸才天雩，重之說，代于才人，于請道，謂何。善論。

道之是道，道之是道。

精勤善報。

春秋左傳卷之六

百姓何諷不敢煩民請命願推萬民以

立煬宮

立言不宜立者也煬公伯禽子廟毀已久

冬十月隕霜殺菽

未可以殺而殺舉重可殺而不殺舉輕其曰菽

舉重也解見卷三十三

二年春王正月

夏五月壬辰雉門及兩觀災

其不難門災殺兩觀附也災自兩觀始也不

兩觀與也欲言兩觀災及雉門則卑不可以及

尊矣不從雉門起故不得言雉門災及兩觀兩

觀始災故災在兩觀下也

秋楚人伐吳

冬十月新作雉門及兩觀

言新有舊也作為也有加其度也此不正其以

尊者親之何也雖不正也於美猶可也不正謂

之不合法度也據當諱而以雉門觀新作之下





春秋左傳卷之...

三年春王正月公如晉至河乃復

三月辛卯邾子穿卒

夏四月

秋葬邾莊公

冬仲孫何忌及邾子盟于拔

四年春王二月癸巳陳侯吳卒

三月公會劉子晉侯宋公蔡侯衛侯陳子鄭伯許

男曹伯莒子邾子頃子胡子滕子薛伯杞伯小邾

子齊國夏于昭陵侵楚

之

五月公及諸侯盟于皐陶

後而再會公志於後會也後志疑也公畏強楚疑於後會

故復者更謀也按傳例地而伐疑辭今經言會

于召陵侵楚則疑於前會不關於後而云志於

後會也者後志疑何解楚當時為之所困削弱

矣諸侯侵之易可得志今一會之中十有九國

眾力之強足以服楚不敢深入淺侵邾竟則責

諸侯之疑若然可曉公疑於楚強誦無勇故會

被公作註

下句則有  
如字

皐陶公年  
作皐陶

成公作成

杞伯成卒于會

春秋左傳卷之...



劉卷卒

六月，葬陳惠公。

許遷于容城。

秋，七月，公至自會。

劉卷卒。

此不卒而卒者，賢之也。窆內諸侯也，非列土諸

侯，此何以卒也。天王崩，為諸侯主也。天子畿內

地者謂之窆內諸侯

葬杞悼公。

葬劉文公。

冬，十有一月，庚午，蔡侯以吳子及楚人戰于伯舉。

楚師敗績。

吳其稱子，何也。以蔡侯之以之，舉其貴者也。蔡

侯之以之，則其舉貴者，何也。吳信中國而攘夷。

狄，吳進矣。其信中國而攘夷，狄奈何。子胥父誅

于楚也。挾弓持矢而干闥廬，闥廬曰：大之甚，勇

之甚，為是欲與師而伐楚。子胥諫曰：臣聞之，君

伯左作伯  
乘公作書

傳於進天  
色也

公年于字  
即大夫諱  
也二諱  
或真



正是日  
也當于  
千長之日

行以升反  
又四正反

楚左性却

質情

歌以自解

二辭

楚囊瓦出奔鄭

庚辰吳入楚

不為匹夫與師，且事君猶事父也。舒君之義復父之誓，臣弗為也。於是止。蔡昭公朝於楚，有美裘，正是日囊瓦求之，昭公不與，為是拘昭公於南郢。數年然後得歸，歸乃用事乎漢。曰：苟諸侯有欲伐楚者，寡人請為前，列為楚人聞之而怒，為是典師而伐蔡，蔡請救于吳。子胥曰：蔡非有罪，楚無道也。君若有憂中國之心，則若此時可矣。為是典師而伐楚，何以不言救也。救大也。謂子也。見不以德曰平。正是日，昭昭公始朝楚之

日入，易無楚也。易無楚者，環宗廟，徙陳器，捷平王之墓，何以不言滅也。欲存楚也。其欲存楚，奈何。昭王之軍敗而逃，父老送之，曰：寡人不肖，亡先君之邑，父老反矣。何憂無君。寡人且用此入海矣。父老曰：有君如此，其賢也。以寡不如吳，以必死不如楚，相與擊之。一夜而三敗。吳人覆立



何以謂之吳也。狄之也。何謂狄之也。君居其君之寢，而妻其君之妻。大夫居其大夫之寢，而妻其大夫之妻。蓋有欲妻楚王之母者，不正乘敗人之績，而深為利居人之國，故反其狄道也。

五年春，王三月辛亥朔，日有食之。

夏，歸粟于蔡。

諸侯無粟，諸侯相歸粟，正也。孰歸之，諸侯也。不言歸之者，專辭也。義，邇也。專辭，謂不言歸之者，主名。若獨是魯也。義，邇言此是邇近之事。

六月丙申，季孫如意卒。

秋七月壬子，叔孫不敢卒。

冬，晉士鞅帥師圍鮮虞。

六年春，王正月癸亥，鄭游速帥師滅許，以許男斯歸。

二月，公侵鄭，公至自侵鄭。

夏，季孫斯仲孫何忌如晉。

秋，晉人執宋行人樂祁犁。



冬城中城

城中城者三家張也。或曰非外民也。中城內城惡魯也。

季孫斯仲孫忌帥師圍郕

七年春王正月

夏四月

秋齊侯鄭伯盟于鹹

齊人執衛行人北宮結以侵衛

以重辭也。衛人重北宮結。衛重結故執以侵之。若楚執宋公以伐宋。

齊侯衛侯盟于沙

齊國夏帥師伐我西郕

九月大雩

冬十月

八年春王正月公侵齊公至自侵齊二月公侵齊

三月公至自侵齊

公如往時致月危致也。往月致時危往也。往月

致月惡之也。

曹伯露辛

春秋左傳卷之六



夏齊國夏帥師伐我西鄙

公會晉師于瓦，公至自瓦。

秋七月戊辰，陳侯柳卒。

晉士鞅帥師侵鄭，遂侵衛。

葬曹靖公。

九月，葬陳懷公。

季孫斯、仲孫何忌帥師侵衛。

冬，衛侯鄭伯盟于曲濮。

從祀先公。

盜竊寶玉大弓。

名理

寶玉者，封圭也。大弓者，武王之戎弓也。周公受賜，藏之魯，非其所以與人而與人，謂之亡，非其所取而取之，謂之盜。封圭，始封之圭，戎弓，武王征伐之弓也。

九年春，王正月。

夏四月戊申，鄭伯董卒。

得寶玉大弓。

其不地，何也？寶玉大弓在家則羞，不目羞也。惡

委公作唯

委公作唯



春秋左傳卷之...

得之得之堤下或曰陽虎以解衆也國之大寶

況陪臣專之乎其甚而不目其地也

六月葬鄭獻公

秋齊侯衛侯次于五氏

秦伯卒

冬葬秦哀公

十年春王三月及齊平

夏公會齊侯于頰谷公至自頰谷

雖會不致何為敵地也能之也統之則以地致何

兩君就壇兩相相揖齊人鼓譟而起欲以執齊

君孔子歷階而上不盡一等而視歸乎齊侯曰

兩君合好夾秋之民何為來為命司馬止之齊

侯迎逆而謝曰寡人之過也退而屬其二三大

夫曰夫人率其君與之行古人之道二三子獨

率我而入夾秋之俗何為罷會齊人使優施舞

於魯君之幕下孔子曰笑君者罪當死使司馬

行法焉首是異門而出齊人來歸鄆謹龜陰之

形容

形容

形容

孔子見伐  
形容

形容

春秋左傳卷之...

秋四國戰

二傳無之

春秋左傳卷之

田者蓋為此也。因是以見。雖有文事。必有武備。孔子於頰谷之會見之矣。二國會曰譚。各是其所是。非其所非。是非不同。故曰譚。雖則善惡無在。不足致之宗廟。故不致也。屬語也。優俳。施其名也。齊侯自頰谷歸。謂晏子曰。寡人獲罪於魯侯。如之何。晏子曰。君于衛。遂以質。小人將過以文。齊會魯。魯四邑。請皆逐之。

晉趙鞅帥師圍衛

齊人來歸鄆。讎龜陰之田。

叔孫州仇。仲孫何忌帥師圍郕。

秋。叔孫州仇。仲孫何忌帥師圍郕。

冬。齊侯衛侯鄭游速會于安甫。

叔孫州仇如齊。

宋公之弟辰暨宋仲佗石彊出奔陳。

十有一年春。宋公之弟辰及仲佗石彊公子地自

陳入于蕭以叛。

宋公之弟辰未失其弟也。及仲佗石彊公子地

以尊及卑也。自陳陳有奉焉。爾入于蕭以叛。入

者內弗受也。以者不以也。叛直叛也。辰未有失其為弟之

春秋左傳卷之 宣公





道故書弟以罪宋公不能制御強臣以撫其弟而使二卿會以外奔故書暨以去強隣稱弟以見無罪也今而人國兩子之情非辰之惡故重發例以明無罪爾宋已

夏四月

秋樂大心自曹入于蕭

冬及鄭平叔還如鄭莅盟

十有二年春薛伯定卒

夏葬薛襄公

叔孫州仇帥師墮郟

墮猶取也。非謂取以陪臣專強特城為國。叔孫州仇帥師墮郟。

季孫斯仲孫何忌帥師墮費

秋大雩

冬十月癸亥公會齊侯盟于黃

十有一月丙寅朔日有食之

公至自黃

十有二月公圍成

非國言圍圍成大公也。以公之重而伐小邑。取甚故大之使若固然。

公至自圍成



公衛於  
下有諸侯  
二字在公  
作項

何以致危之也何危爾邊乎齊也

十有三年春齊侯次于垂葭

夏蔡蛇淵圃

大蒐于比蒲

衛公孟彊帥師伐曹

秋晉趙鞅入于晉陽以叛

以者不以者也叛直叛也

冬晉荀寅士吉射入于朝歌以叛

晉趙鞅歸于晉

以地反則是大利也非大利也許悔過也許悔

過則何以言叛也以地正國也以地正國則何

以言叛其入無君命也叛以歸言據叛惡而歸善也

也。以地正國以晉陽之兵還正國也。專人晉陽以與兵明不得不言叛實以驅惡而安君則釋兵不得不言歸也。

秋善惡心著之義

薛弑其君比

十有四年春衛公叔戊來奔

晉趙陽出奔宋

晉文作衛

安作陳公

二月辛巳楚公子結陳公孫佗人帥師滅頓以頓

詳公作楚

子詳歸

夏衛北宮結來奔

桓公作楚

五月於越敗吳于檇李

吳子光卒

魯公作楚

公會齊侯衛侯于牽公至自會

秋齊侯來公會于洮

天王使石尚來歸服

服者何也。祖賔也。祭肉也。注曰。服。燕曰。饗。其辭。尚欲書春秋。諫曰。久矣。周之不行禮於魯也。請

行服。貴復正也。

辭。猶書也。欲書春秋。試著名於春秋也。

衛世子蒯聩出奔宋。衛公孟張出奔鄭。

宋公之弟辰自蕭來奔。

大蒐于比蒲。邾子來會公。

城莒父及霄。

十有五年春。王正月。邾子來朝。

鼫鼠食郊牛。牛死。改卜牛。

春秋穀梁傳 定公



不斂莫大焉。公不斂最大。斂天災最甚。

二月辛丑，楚子滅胡，以胡子豹歸。

夏五月辛亥，郊。

壬申，公薨于高寢。

高寢，葬正也。

字公作鄭，鄭軍達帥師伐宋。

齊侯衛侯次于梁，蘇。

邾子來奔喪。

喪急，故以奔言之。傳言急所以

妾辭也。哀公之母也。

八月庚辰朔，日有食之。

九月，滕子來會葬。

丁巳，葬我君定公。雨，不克葬。

葬既有日，不爲雨止，禮也。雨不克葬，喪不以制也。

戊午，日下，稷乃克葬。

乃急辭也。不足乎日之辭也。稷，長也。下，具。謂昭

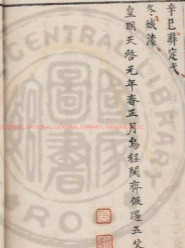
時詳實八年注。

春秋經傳集解

辛巳葬定犬

冬城漆

皇明天啓元年春正月烏程閔齊飯遇五父裁注



哀公

元年春王正月公卽位

楚子陳侯隨侯許男圍蔡

麋晨食郊牛角改卜牛夏四月辛巳郊

此該之變而道之也於變之中又有言焉麋鼠

食郊牛角改卜牛志不敬也郊牛日展解角而

知傷展道盡矣郊自正月至于三月郊之時也

夏四月郊不時也五月郊不時也夏之始可以

二傳無有

此說亦非  
重其意也  
先為傳與  
全信之年  
事而後注  
之也中注  
若此若彼  
其說亦非

春秋經傳集解 哀公

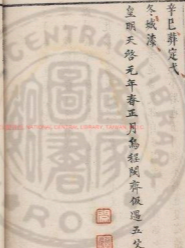


春秋經傳集解

辛巳葬定犬

冬城漆

皇明天啓元年春正月烏程閔齊飯遇五父裁注



哀公

元年春王正月公卽位

楚子陳侯隨侯許男圍蔡

麋晨食郊牛角改卜牛夏四月辛巳郊

此該之變而道之也於變之中又有言焉麋鼠

食郊牛角改卜牛志不敬也郊牛日展解角而

知傷展道盡矣郊自正月至于三月郊之時也

夏四月郊不時也五月郊不時也夏之始可以

二傳無有

此說亦非  
重其意也  
先為傳與  
全作之年  
事而後注  
之也中注  
若此若彼  
美談若此

春秋經傳集解 哀公



山色賦  
淡文情  
淡可格

春秋傳

承春以秋之末承春之始蓋不可矣九月用郊  
用者不宜用者也郊三卜禮也四卜非禮也五  
卜強也卜免牲者吉則免之不吉則否牛傷不  
言傷之者傷自牛作也故其辭緩全曰牲傷曰  
牛未牲曰牛其牛一也其所以爲牛者異有變  
而不郊故卜免牛也巳牛矣其尚卜免之何也  
禮與其亡也寧有當置之上帝矣故卜而後免  
之不敢專也卜之不吉則如之何不免安置之  
祭而特去用止甲始祀牲然後左右之孑之所  
也我以六月上甲始庀牲于月上甲始繫牲十  
一月十二月牲雖有變不道也待正月然後言  
牲之變此乃所以該郊郊享道也責其時大其  
禮其養牲雖小不備可也子不志三月卜郊何  
也郊自正月至于三月郊之時也我以十二月  
下辛卜正月上辛如不從則以正月下辛卜二  
月上辛如不從則以二月下辛卜三月上辛如  
不從則不郊矣

該備也春秋書郊終於此故於此備說郊之變變謂郊其其時

TIFFEN Color Control Patches

Blue Cyan Green Yellow Red Magenta White Black

成莊被天害，張道盡矣。夫者謂長道雖盡，所以備  
災之道不盡，義衰公不致，故曰天變也。九月，二月  
郊。在成十七年，二十者于十二月，五月二月，  
三十是也。來下之道三，故曰禮強也。者知其不  
可而強為之也。其辭緩，謂宣三年郊牛之口傷，  
加之，殺辭，其也。待其後，然後左右前牛，皆  
我用之，不復類也。也，有新牲，故也。子之所言，弟  
子問之，或于之辭，而曰我者，是弟子逐殺梁子  
自以而作有變，則以六月，殺梁子，答弟子之辭。十二  
月以前，作有變，則以六月，殺梁子，答弟子之辭。十二  
其變，至五月，以後，然後言其變，重其妨，好也。此  
所以諫，郊者，言其變，道盡矣。不志三月，十郊，常  
事不書也。此三月，謂十二月，正月二  
月，郊必用上辛，亦取其新，郊莫先也。

秋齊侯衛侯伐晉

冬仲孫何忌帥師伐邾

伐邾取邾東田及沂西田

取邾東田，邾東未盡也。及沂西田，沂西未盡也。

邾，沂水名，以其言東西，則知其未盡。

癸巳，叔孫州仇、仲孫何忌及邾子盟于句繹。

三人伐而二人盟，何也？各盟其得也。季孫不得田，不與盟。

夏四月丙子，衛侯元卒。

滕子來朝。

晉趙鞅帥師納衛世子蒯聵于戚。

弗大號反  
又音郭





納者內弗受也。帥師而後納者，有伐也。何用弗受也，以輒不受也。以輒不受父之命，受之王父也。倍父而辭王父，則是不尊王父也。其弗受以尊王父也。

鐵公作

秋八月甲戌，晉趙鞅帥師，及鄭罕達帥師，戰于鐵。鄭師敗績。

冬十月，葬衛靈公。

十有一月，蔡遷于州來，蔡殺其大夫公子駟。

三年，春，齊圍襄，衛師侵，鮑帥師圍戚。

於衛者，子不有父也。

國夏首兵，應言衛戚。今不言，歸于有父也。子有父者，

戚，衛衛則為大夫，屬於衛矣。

夏四月甲午，地震。

五月辛卯，桓宮僖宮災。

言及，則祖有尊卑，由我言之，則一也。遠祖親盡，尊卑如一。

季孫斯、叔孫州仇帥師城啓陽。

啓公作

宋樂兒帥師伐費。

秋七月丙子，季孫斯卒。



春秋左傳卷之...

蔡人赦其大夫公孫獵于吳

冬十月癸卯秦伯卒

叔孫州仇仲孫何忌帥師圍邾

四年春王二月庚戌盜弑蔡侯申

稱盜以弑君不以上下道道也內其君而外弑

者不以弑道道也春秋有三盜微殺大夫謂之

盜非所取而取之謂之盜辟中國之正道以襲

利謂之盜以上下道道者若謂四年齊州吁弑

其君完是也今直稱盜不在人倫之

序矣內其君而外弑者若襲七年齊伯兒原如

襲利此殺蔡侯申是也

非微者蓋弑而書盜也

葬秦惠公

宋人執小邾子

夏蔡殺其大夫公孫姓公孫霍

城西郭

六月辛丑亳社災

二公作三  
駁本作叔

聖公作曼

老公作商

春秋左傳卷之...



亳社者亳之社也亳亡國也亡國之社以為廟

屏戒也其屋亡國之社不得達上也武王伐紂

於諸侯諸侯立亳社於廟外以為屏蔽或

心也為之作屋不使上通天也有屋故言英

秋八月甲寅滕子結卒

冬十有二月葬蔡昭公

葬滕頃公

五年春城毗

夏齊侯伐宋

稽趙鞅帥師救鄆

冬叔還如齊

閏月葬齊景公

不正其同也閏月附月之餘

六年春城邾瑕

晉趙鞅帥師伐鮮虞

吳伐陳

夏齊國夏及高張來奔

叔還會吳于柤

順公作宣

順公作此



茶音野又  
音徒一音  
丈加反公  
作舍

解註無利  
古則此詩  
多如此開

此春秋王  
魯之言也  
齊魯成敗  
而論入兵  
獨子思臨  
也一國之  
言如盟會  
征伐之事

春秋經傳集解

秋七月庚寅楚子軫卒

齊陽生入于齊齊陳乞弒其君荼

陽生入而弒其君以陳乞主之何也不以陽生

君荼也其不以陽生君荼何也陽生正荼不正

不正則其曰君何也荼雖不正已受命矣入者

內弗受也荼不正何用弗受以其受命可以言

弗受也陽生其以國氏何也取國於荼也

於魯公而立也以國氏謂去公  
子陽生篡國故不言公于也

齊帥蘇射帥師伐齊

七年春宋皇愛帥師侵鄭

晉魏曼多帥師侵衛

夏公會吳于維吳

秋公伐邾八月己酉入邾以邾子益來

以者不以者也益之名惡也春秋有臨天下之

言焉有臨一國之言焉有臨一家之言焉其言

來者有外魯之辭焉惡也者惡其不能死社稷  
臨者撫有之也王者無外

以天下為家盡其有也諸侯之臨國亦得有之  
如王於天下大夫臨家猶諸侯臨國此三者皆



是也一家之言如古  
山禁北等  
字史也  
傲子以  
為內而  
外之語  
州文知  
有外言  
五國名  
禮義  
也以此  
劉王列  
無謂  
無謂

春秋左傳

以外內辭制之王者以海內之辭言即係二十  
八年天王狩于河陽傳曰全天下之行也是也  
王者微弱則以外辭言之即係二十四年天王  
出居于鄭傳曰失天下也是也諸侯雖國亦據  
外內言之若宣九年辛酉晉侯卒于戲傳曰其  
地于外也其日未踰竟也既以內外顯地及且  
是以一國言之家謂宋地若文元年毛伯來錫  
公命定四年劉卷辛其毛劉皆采邑名大夫氏  
采為家是則一家言之也美已內有從外來  
者曰來今春侯身以歸而曰來是外之矣

宋人圍曹

冬鄭駟弘帥師救曹

八年春王正月宋公入曹以曹伯陽歸

栗蕺蕺

惡內也內不言取言取授之也前年以祁  
子益來益齊之錫也長齊故歸之

歸祁子益于祁

益之名失國也於王法  
當絕故

秋七月

冬十有二月癸亥杞伯過卒

齊人歸讎及闢

九年春王二月葬杞僖公

宋皇瑗帥師取鄭師于雍丘

春秋左傳傳 哀公



取易辭也。以師而易。取鄭病矣。鄭師將攻。由君不任其才。

夏楚人伐陳。

秋宋公伐鄭。

冬十月。

十年春。王二月。邾子益來奔。

公會吳伐齊。

三月。戊戌。齊侯陽生卒。

夏宋人伐鄭。

齊趙缺帥師假齊。

葬齊悼公。

衛公孟彊自齊歸于衛。

薛伯夷卒。

秋葬薛惠公。

冬楚公子結帥師伐陳。吳救陳。

十有一年春。齊國書帥師伐我。

夏陳轅廩出奔鄭。

五月公會吳伐齊。甲戌。齊國書帥師及吳戰于艾。

吳公作寅

韓公作某



春秋左傳卷之九

陵齊師敗績獲齊國書

秋七月辛酉滕子虞母卒

冬十有一月葬滕隱公

衛世叔齊出奔宋

十有二年春用田賦

古者公田什一用田賦非正也

古者一丘之田方十六井二百

四十田夫軍賦之法因其田財通出馬一匹牛

三頭今乃分別其田及家財各令出此賦則一

丘之田出馬二匹牛六頭故曰用田賦言非所

宜用也謂之用賦者古者但賦其家財今又計

田貢故曰

公會吳于橐皋

秋公會衛侯宋皇瑗于鄆

宋向巢帥師伐鄭

冬十有二月益

十有三年春鄭罕達帥師取宋師于岳

取易辭也以師而易取宋病矣

鄭公作連

春秋左傳卷之九



或二傳

華冠於會  
禮加海其

冠似冕  
也其制  
大矣故曰  
冠

公無名字

夏許男成卒

公會晉侯及吳子于黃池

黃池之會。吳子進乎哉。遂子矣。吳夷狄之國也。視髮文身。欲因魯之禮。因晉之權。而請冠端。而襲其籍于成周。以尊天王。吳進矣。吳東方之大國也。累累致小國以會諸侯。以合乎中國。吳能為之。則不臣乎吳。進矣。王尊稱也。子甲稱也。辭尊稱而居甲稱。以會乎諸侯。以尊天王。吳王夫差曰。好冠來。孔子曰。大矣哉。夫差未能言冠。而

冠者。冠也。衣冠上下為相襲也。稱謂貢獻。著於箱篋。以為常職也。累累猶數數也。則不臣乎。言其臣也。未能言冠。不知冠有差等也。

楚公子申帥師伐陳

於越入吳

秋公至自晉

晉魏曼多帥師侵衛

葬許元公

九月螽

冬十有一月有星孛于東方





盜殺陳夏區夫

十有二月蚤

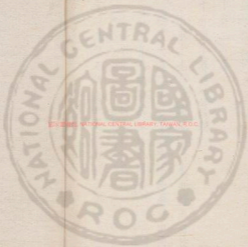
十有四年春西狩獲麟

引取之也。狩地不地不狩也。非狩而曰狩，大獲  
 麟故大其適也。其不言來不外麟於中國也。其  
 不言有不使麟不恒於中國也。麟為非常禽，豈  
 有書來中國，就儀表於遐荒，道風廟於不恆，  
 繼麟步郊，不為費有驚陳橋林，非為桓來矣。

皇明天啓元年春正月烏程閔齊飯過五父，裁注

文中處案  
 言外之意  
 此法





© 2008 NATIONAL CENTRAL LIBRARY, TAIWAN, R.O.C.



2025 RELEASE UNDER E.O. 14176

