

物而作故奚斯頌僖歌其路寢而功績
存乎辭德音昭乎聲物以賦顯事以頌
宣匪賦匪頌將何述焉遂作賦曰
粵若稽古帝漢祖宗濬哲欽明殷五代之純
熙紹伊唐之奕精荷天衢以元亨廓宇宙而
作京敷皇極以創業協神道而太寧於是百
姓昭明九族敦序乃命孝孫俾侯于魯錫介
圭以作瑞宅附庸而開宇乃立靈光之秘殿
配紫微而爲輔承明堂於少陽昭列顯於奎

音規

音嶷

音五

音作

音助

音增

音宏

音亦

之分野瞻彼靈光之爲狀也則嗟峨罪鬼危
巍嶷嶷吁可畏乎其駭人也迢嶢侗儻豐麗
博敞洞軫軻今其無垠也邈希世而特出羌
瓌譎而鴻紛屹山峙以紆鬱隆崛吻乎青雲
鬱塊坱以嶒岈崩繒綾而龍鱗汨磴磴以璀
璨赫燁燁而燭坤狀若積石之鏘鏘又似乎
帝室之威神崇墉岡連以嶺屬朱闕巖巖而
雙立高門擬于閭闔方二軌而並入於是乎
乃歷夫太階以造其堂俯仰顧眄東西周章



音 形

音 彩

音 徒

音 何

音 為

音 乎

音 濔

音 濔

音 濔

音 濔

音 濔

音 濔

音 濔

音 濔

音 濔

音 濔

音 濔

音 濔

音 濔

音 濔

音 濔

形彩之飾徒何為乎濔濔泚泚流離爛漫皓

壁皜曜以月照丹柱欽絕而電熒霞駁雲蔚

若陰若陽濯漭燐亂焯焯煌煌隱陰夏以中

處靈寥寂以崢嶸鴻熿熿以燻閭颯蕭條而

清泠動滴瀝以成響殷雷應其若驚耳嘈嘈

以失聽目矐矐而喪猜駢密石與琅玕齊玉

璫與璧英遂排金扉而北入宵藹藹而晻曖

旋室嬾娟以窈窕洞房叫窸而幽邃西廂踟

蹰以閑宴東序重深而奧祕吃鏗暝以勿罔

徒 猥音

音 猥

音 猥

音 猥

音 猥

音 猥

音 猥

音 猥

音 猥

音 猥

屑巖巖以懿濕覓悚悚其驚斯心猥猥而發

悻於是詳察其棟宇觀其結構規矩應天上

憲甯取偃危雲起嶽峯離樓三間四表八維

九隅萬楹叢倚磊砢相扶浮柱岬帶以星懸

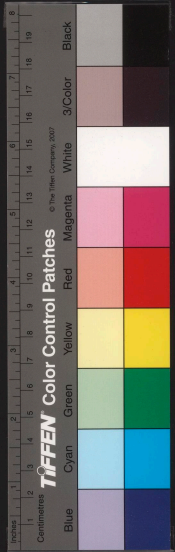
漂峴峴而枝柱飛梁偃蹇以虹指揭遽遠而

騰湊層櫨礧危以岌峩曲枻要紹而環句芝

栢攢羅以戢香枝掌杈枒而斜據傍夭矯以

橫出互黝糾而搏負下弗蔚以璀璨上崎嶇

而重注捷獵鱗集支離分赴縱橫駱驛各有



持端

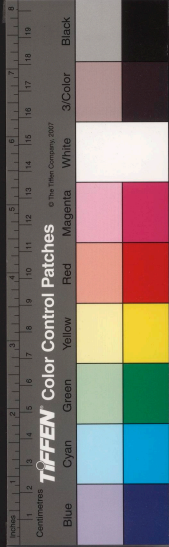
臣孝子烈士貞女賢愚成敗靡不載叙惡以
 誠世善以示後於是乎連閣承宮馳道周環
 陽榭外望高樓飛觀長傘升降軒檻曼延漸
 臺臨池層曲九成屹然特立的爾殊形高徑
 華蓋仰看天庭飛陛揭尊緣雲上征中坐垂
 景頰視流星千門相似萬戶如一巖突洞出
 逶迤詰屈周行數里仰不見日何宏麗之靡
 靡咨用力之妙勤非夫通神之俊才誰能尅
 成乎此歟據坤靈之寶勢承蒼昊之純殷包

陰陽

阿那
姪那

岩音

陰陽之變化含元氣之烟煨玄醴騰涌於陰
 溝甘露被宇而下臻朱桂黝儵於南北蘭芝
 阿那於東西祥風翕習以飈灑激芳香而常
 芬神靈扶其棟宇歷千載而彌堅永安寧以
 祉福長與大漢而久存實至尊之所御保延
 壽而宜子孫苟可貴其若斯孰亦有云而不
 珍亂曰形形靈宮歸罪穹崇紛厖鴻兮崩芳
 岷釐岑峯苗嶷駢龍從兮連拳偃蹇崙崙踳
 踳傍欹傾兮歇欹幽雷雲覆靈靈洞杳冥兮



作磧一音洛

葱翠紫蔚礪礪瓌璋含光畧兮窮竒極妙棟
宇已來未之有兮神之營之瑞我漢室永不
朽兮

景福殿賦

洛陽宮殿簿曰許昌宮景福殿七間

大哉惟魏世有哲聖武創元基文集大命皆
體天作制順時立政至于帝皇遂重熙而累
盛遠則襲陰陽之自然近則本人物之至情
上則崇稽古之弘道下則闡長世之善經庶
事既康天秩孔明故載祀二三而國富刑清

歲三月東巡狩至于許昌望祠山川考時度
方存問高年率民耕桑越六月既望林鍾紀
律大火昏正桑梓繁蕪大雨時行三事九司
宏儒碩生感乎溽暑之伊鬱而慮性命之所
平惟岷越之不靜寤征行之未寧乃昌言曰
昔在蕭公暨于孫卿皆先識博覽明允篤誠
莫不以爲不壯不麗不足以一民而重威靈
不飾不美不足以訓後而示厥成故當時享
其功利後世賴其英聲且許昌者乃大運之



泄音

曳

表則鎬鎬鑠鑠赫奕章灼若日月之麗天也
 其奧祕則翳蔽曖昧髣髴退概若幽星之纏
 連也既櫛比而攢集又宏璉以豐敞無包博
 落不常一象遠而望之若摘朱霞而耀天文
 迫而察之若仰崇山而載垂雲嗟環瑋以壯
 麗紛或或其難分此其大較也若乃高覺崔
 嵬飛宇承霓懸蠻黠爵隨雲融泄鳥企山峙
 若翔若滯峨峨嶻嶻罔識所屆雖離朱之至
 精猶眩曜而不能昭晰也爾乃開南端之豁

轍音

攸戾圖識之所旌苟德義其如斯夫何官室
 之勿營帝曰俞哉玄輅既駕輕裘斯御乃命
 有司禮儀是具審量日力詳度費務鳩經始
 之黎民輯農功之暇豫因東師之獻捷就海
 孽之賄賂立景福之祕殿備皇居之制度爾
 乃豐層覆之眈眈建高基之堂堂羅疏柱之
 汨越肅坻鄂之鏘鏘飛欄翼以軒翥反宇轍
 以高驤流羽毛之葳蕤垂環玼之琳琅參旗
 九旒從風飄揚皓皓盱盱丹彩煌煌故其華



達張筍虞之輪函華鐘杙其高懸悍獸乞以

儷陳體洪剛之猛毅聲訇礮其若震爰有遐

狄鐙質輪茵坐高門之側堂彰聖主之威神

芸若充庭槐楓被宸綴以萬年綵以紫榛或

以嘉名取寵或以美材見珍結實商秋敷華

青春藹藹萋萋馥馥芬芬爾其結構則脩梁

彩制下塞上竒桁梧複疊勢合形離絕如宛

虹赫如奔螭南岨陽榮北極幽崖任重道遠

厥庸孔多於是列鬆形之繡栢垂琬琰之文

瑤螭若神龍之登降灼若明月之流光爰有

禁楸勤分翼張承以陽馬接以圓方斑間賦

白踈密有章飛柳鳥踊雙轅是荷赴險凌虛

獵捷相和皎皎白間離離列錢晃光內照流

景外燁烈若鉤星在漢渙若雲梁承天駟徙

增錯轉縣成郭茄蜜倒植吐被芙蓉繚繞以藻

井編以綵䟽紅葩鞞鞞丹綺離婁菡萏葩翕

織縟紛敷繁飾累巧不可勝書於是蘭栢積

重窠數矩設檝櫨各落以相承樂拱天矯而

重窠數矩設檝櫨各落以相承樂拱天矯而

瑤螭

楸蒲

河反

柳音

駟音

瓜

茄音

加密

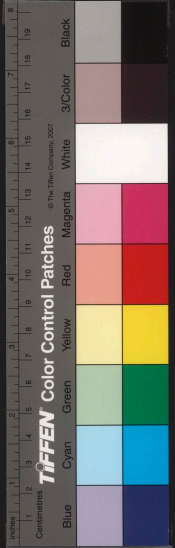
音密

鞞鞞

音匣

檝音

天



槐音
毗

交結金楹齊列玉鳥承跋青瑣銀鋪是為闈
闈雙枚既脩重桴乃飾槐栢緣邊周流四極
侯衛之班藩服之職溫房承其東序涼室處

照音

其西偏開建陽則朱炎艷啓金光則清風臻
故冬不凄寒夏無炎輝鈞調中適可以永年
墉垣碣基其光昭昭周制白盛今也維縹落

纒匹
反

妙反

帶金釭此焉二等明珠翠羽往往而在欽先
王之允塞悅重華之無為命共工使作纒明
五采之彰施圖象古昔以當歲規椒房之列

保音
行字

臣作
音

是准是儀觀虞姬之容止知治國之佞臣見
姜后之解珮寤前世之所遵賢鍾離之謹言
懿楚樊之退身嘉班妾之辭輦偉孟母之擇
隣故將廣智必先多聞多聞多雜多雜眩真
不眩焉在在乎擇人故將立德必先近仁欲
此禮之不與言是以盡乎行道之先民朝觀夕
覽何與書紳若乃階除連延蕭曼雲征櫺檻
邛張鉤錯矩成楯類騰蛇楫似瓊英如螭之
蟠如虬之停玄軒交登光藻昭明駟虞承獻



昭臣照
作五

美敏
讀

素質仁形彰天瑞之休顯照遠戎之來庭陰
堂承北方軒九戶右个清宴西東其宇連以
永寧安昌臨圃遂及百子後宮攸處處之斯
何窈窕淑女思齊德音聿求多祜其祜伊何
宜爾子孫克明克哲克聰克敏永錫難老兆
民賴止於南則有承光前殿賦政之官納賢
用能詢道求中疆理宇宙甄陶國風雲行雨
施品物咸融其西則有左城右平講肄之場
二六對陳殿翼相當僻脫承便蓋象戎兵察

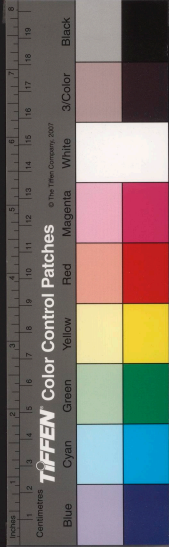
取千
口反

深而
羊反

確音
鶴

龍音
偃音
音純

解言歸譬諸政刑將以行令豈惟娛情鎮以
崇臺是曰永始複閣重闈猖狂是俟京庾之
儲無物不有不虞之戒於是焉取爾乃建凌
雲之層盤浚虞淵之靈沼清露瀼瀼淥水浩
浩樹以嘉木植以芳草悠悠玄魚確確白鳥
沈浮翱翔樂我皇道若乃虬龍灌注溝洫交
流陸設殿館水方輕舟篁棲鷓鴣瀨戲鰓鮒
豐倅淮海富賑山丘叢集委積焉可殫籌雖
咸池之壯觀夫何足以比譬於是噶以高昌



數平

與

與

崇觀表以建城峻廬君堯岑立雀鬼竈居飛閣千雲浮階乘虛遙目九野遠覽長圖俯看三市孰有誰無覩農人之耘耔亮稼穡之艱難惟饗年之豐寡思無逸之所歎感物衆而思深因居高而慮危惟天德之不易懼世俗之難知觀器械之良窳察俗化之誠僞瞻貴賤之所在悟政刑之夷陂亦所以省風助教豈惟盤樂而崇侈靡屯方列署三十有二星居宿陳綺錯鱗比辛壬癸甲爲之名秩房室

阜宋音
葉五
填

燭音
葉

齊均堂庭如一出此入彼欲反忘術惟工匠之多端固萬變之不窮物無難而不知乃與造化乎比隆譬天地以開基並列宿而作制制無細而不協於規景作無微而不違於水臬故其增構如積植木如林區連域絕葉比枝分離背別趣駢田胥附縱橫踰延各有攸注公輸荒其規矩匠石不知其所斷既窮巧於規摹何彩章之未殫爾乃文以朱綠飾以碧丹點以銀黃燦以琅玕光明熠燿文彩璘



班清風萃而成響朝日曜而增鮮雖崑崙之
 靈宮將何以乎侈旃規矩既應乎天地舉措
 又順乎四時是以六合元亨九有雍熙家懷
 克讓之風人詠康哉之詩莫不優游以自得
 故淡泊而無所思歷列辟而論功無今日之
 至治彼吳蜀之湮滅固可翹足而待之然而
 聖上猶孜孜靡心求天下之所以自悟招忠
 正之士開公直之路想周公之昔戒慕咎繇
 之典謨除無用之官省生事之故絕流遁之

治平

外路
即皇
胸字

繁禮反人情於太素故能翔岐陽之鳴鳳納
 虞氏之白環蒼龍覲於陂塘龜書出於河源
 醴泉涌於池圃靈芝生於丘園揔神靈之貺
 祐集華夏之至歡方四三皇而六五帝曾何
 周夏之足言

海賦

木華

昔在帝媯臣唐之世天網淳滴為凋為瘵洪
 濤瀾汗萬里無際長波滔施也延八裔於是
 平禹也乃鍾臨崖之阜陸決陂潢而阻浚啓

海音

池音

地音

以鐘
音



嶺

嶺

嶺

嶺

嶺

嶺

嶺

嶺

嶺

嶺

嶺

嶺

嶺

嶺

嶺

嶺

嶺

嶺

嶺

嶺

嶺

嶺

嶺

嶺

龍門之崖嶺壑陵巒而巖鑿羣山既畧百川

潛渫決泮澹汙騰傾赴勢江河既導萬穴俱

流倚拔五嶽竭涸九州瀝滴滲洋蒼蔚雲霧

涓流決瀼莫不來注於廓靈海長為委輸其

為廣也其為怪也宜其為大也爾其為狀也

則乃激湍激澗浮天無岬沖融沉澆渺瀾澱

漫波如連山乍合乍散噓喻百川洗滌淮漢

襄陵廣鳥膠瀉浩汗若乃大明撫轡於金樞

之穴翔陽逸駭於扶桑之津影沙畧石蕩颺

島濱於是鼓怒溢浪揚浮更相觸搏飛沫起

濤狀如天輪膠戾而激轉又似地軸挺拔而

爭廻岑嶺飛騰而反覆五岳鼓舞而相砲涓

瀆淪而瀆潔鬱沕迭而隆頽盤盃激而成窟

消泮澌而為魁涸泊栢而地颺磊訇訇而相

逐驚浪雷奔駭水迸集開合解會灑灑濕濕

葩華馱汙瀕寧漶漶若乃霾暄潛銷莫振莫

竦輕塵不飛織蘿不動猶尚呀呷餘波獨湧

澎淟鬱礫硯磊山壟爾其枝岐潭淪勃蕩成



似肥音

鸛音

余音

反音

撞音

頭音

音

汎垂蠻隔夷廻互萬里若乃偏荒速告王命

急宜飛駿鼓楫汎海凌山於是候勁風揭百

尺維長綃挂帆席望濤遠决罔然鳥逝鷓如

驚鳧之失侶倏如六龍之所掣一越三千不

終朝而濟所屈若其負穢臨深虛誓愆祈則

有海童邀路馬銜當蹊天吳乍見而鬃鬃蝟

像暫曉而閃屍羣妖遘迂眇睇冶夷决帆摧

撞戕風起惡廓如靈變惚恍幽暮氣似天霄

變黓雲布霍昱絕電百色妖露呵嗽掩鬱暖

秋音

四音

音

勞音

宏音

起音

音

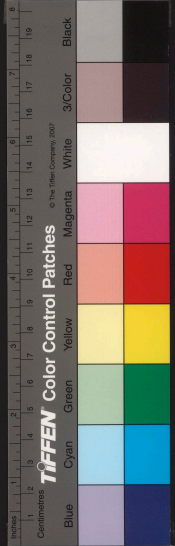
音

音

睽無度飛滂相礮激勢相沕崩雲屑雨泐泐
汨汨踈蹕湛灤沸潰渝溢灌泝濩渭蕩雲沃
日於是舟人漁子徂南極東或屑沒於鼇鼉
之穴或挂胃於岑藪之峯或掣掣洩洩於裸
人之國或汎汎悠悠於黑齒之邦或乃萍流
而浮轉或因歸風以自反徒識觀恠之多駭
乃不悟所歷之近遠爾其大量也則南澮朱
崖北灑天墟東演析木西薄青徐經途嚶溟
萬萬有餘吐雲霓含龍魚隱鯤鱗潛靈居豈

文選

卷三



涯音

參音

西音

地融朗不汎陽侯乘躋絕往覲安期左蓬萊
 見喬山之帝像羣仙縹緲餐玉清涯履阜鄉
 之留鳥被羽翮之襟襪翔天沼戲窮冥甄有
 形於無欲永悠悠以長生且其爲器也包乾
 之奧括坤之區惟神是宅亦祇是廬何竒不
 有何怪不儲茫茫積流含形內虛曠哉坎德
 卑以自居弘往納來以宗以都品物類生何
 有何無

江賦

郭璞

釋名曰江者公也出物不私故曰公也風俗通曰江者貢也爲其出物可貢晉中興書曰璞以中興王宅江外乃注江賦述川瀆之美

沫音

弘音

禮音

網同

網作五

咨五才之並用寔水德之靈長惟岷山之導
 江初發源乎濫觴聿經始於洛沫攏萬川乎
 巴梁衝巫峽以迅激躋江津而起漲極泓量
 而海運狀滔天以淼茫總括漢泗兼包淮湘
 并吞沅澧汲引沮漳源二分於岨岬流九派
 乎潯陽鼓洪濤於赤岸淪餘波乎柴桑網絡
 羣流商榷洎澮表神委於江都混流宗而東



后陸
澄瀟
翼繁

欲力
果友
戴黃

姚珠
善作
朱勤

碎音
音勤

嶼
標必
取反

岐成渚觸澗開渠漱壑生浦區別竹^垣之
 以灤瀛滌之以尾閭標之以翠翳泛之以遊
 菰播匪藝之芒種挺自然之嘉蔬鱗被菱荷
 攢布水菰翹莖瀟灑灌穎散稟隨風倚萎與
 波潭洳流光潛映景炎霞火其旁則有雲夢
 雷池彭蠡青草具區洮漏珠漣丹灤極望數
 百沉澆晶滌爰有包山洞庭巴陵地道潛達
 傍通幽岫窈窕金精玉英瑱其裏瑤珠怪石
 碎其表驪蚪穆其址梢雲冠其嶼海童之所

水讀
懸音
縣懸

儀音
音榜

餘音
音榜

皇音
音榜

軸音
音榜

麗音
音榜

音
音榜

巡遊琴高之所靈矯水夷倚浪以傲睨江妃
 含頰而聯眇撫凌波而鳧躍吸翠霞而天矯
 若乃宇宙澄寂八風不翔舟子於是搦棹涉
 人於是樣榜漂飛雲^運餘鯨舳鱸相屬萬里
 連檣沂洄汨流或漁或商赴交益投幽浪竭
 南極窮東荒爾乃翳霧裊於清旭覘五兩之
 動靜長風颺以增扇廣莫颺而氣整徐而不
 颺疾而不猛鼓帆迅越超漲截河凌波縱施
 電往杳溟霽如晨霞孤征眇若雲^暈須條



拖音

忽數百千里俄頃飛廉無以踰其躡黃不

能音

能企其景於是蘆人漁子擯落江山衣則羽

及廷音

褐食則蔬蠹拵澱為涪夾眾羅釜簡灑連鋒

雷音

魯雷比舩或揮輪於懸磳或中瀨而橫旋忽

通音

忘夕而宵歸詠採菱以叩舷傲自足於一嘔

池音

尋風波以窮年爾乃域之以盤巖豁之以洞

陀音

壑疏之以洩汜鼓之以朝夕川流之所歸湊

音似

雲霧之所蒸液珍怪之所化產瑰音之所窟

宅納隱淪之列真挺異人乎精魄播靈潤於

千里越岱宗之觸石及其譎變儵恍符祥非

一動應無方感事而出經紀天地錯綜人術

妙不可盡之於言事不可窮之於筆若乃岷

精垂曜於東井陽侯遯形乎大波奇相得道

而宅神乃協靈爽於湘娥駭黃龍之負舟識

伯禹之仰嗟壯荆飛之擒蛟終成氣乎太阿

悍要離之圖慶在中流而推戈悲靈均之任

石歎漁父之權歌想周穆之濟師驅八駿於

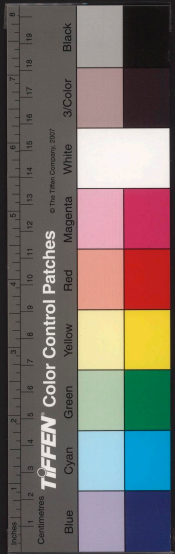
竈鼃感交甫之喪珮愍神使之嬰罹八塊

嗟音

伯禹之仰嗟壯荆飛之擒蛟終成氣乎太阿

悍要離之圖慶在中流而推戈悲靈均之任

石歎漁父之權歌想周穆之濟師驅八駿於



之流形混萬盡於一科保不虧而元氣於靈和考川瀆而妙觀實莫著於江河

風賦

宋玉

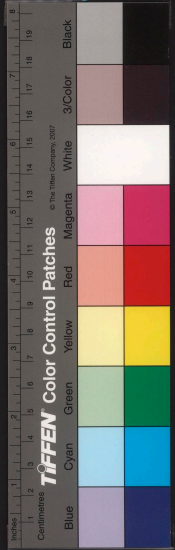
楚襄王遊於蘭臺之宮宋玉景差侍有風颯然而至王乃披襟而當之曰快哉此風寡人所與庶人共者耶宋玉對曰此獨大王之風耳庶人安得而共之王曰夫風者天地之氣溥暢而至不擇貴賤高下而加焉今子獨以為寡人之風豈有說乎宋玉對曰臣聞於師

句音

通指聲

綠有五於下
滂字音潮於
標音
善音
其無至也
衰將也
健音
卿音
抵音

枳句來巢空穴來風其所託者然則風氣殊焉王曰夫風始安生哉宋玉對曰夫風生於地起於青蘋之末侵淫谿谷盛怒於土囊之口緣太山之阿舞於松柏之下飄忽泐滂激颺熖怒眩眩雷聲迴穴錯迕屢石伐木梢殺林莽至其將衰也被麗披離衝孔動捷响渙粲爛離散轉移故其清涼雄風則飄舉升降乘凌高城入于深宮邸華葉而振氣徘徊於桂椒之間翺翔於激水之上將擊之精



不過茅屋茂林之下談話不遺トク夫田
 父之客攝官承乏猥廁朝列夙興晏寢
 匪遑底寧譬猶池魚籠鳥有江湖山藪
 之思於是染翰操紙慨然而賦于時秋
 也故以秋興命篇其辭曰

四運忽其代序兮萬物紛以廻薄覽花時之
 時育兮察盛衰之所託感冬索而春敷兮嗟
 夏茂而秋落雖末士之榮悴兮伊人情之美
 惡善乎宋生之言曰悲哉秋之爲氣也蕭瑟

士五
 夏作
 事

聊
 慘音

今草木搖落而變衰慘慄兮若在遠行登山
 臨水送將歸夫送歸懷慕徒之戀兮遠行有
 羈旅之憤臨川感流以歎逝兮登山懷遠而
 悼近彼四感之疚心兮遭一塗而難忍嗟秋
 日之可哀兮諒無愁而不盡野有歸燕隰有
 翔隼游氛朝興槁葉夕殞於是乃屏輕篋釋
 織絺藉莞弱御袷衣庭樹槭以灑落兮勁風
 戾而吹帷蟬嘒嘒以寒吟兮鴈飄飄而南飛
 天晃朗以彌高兮日悠陽而浸微可トク湯之

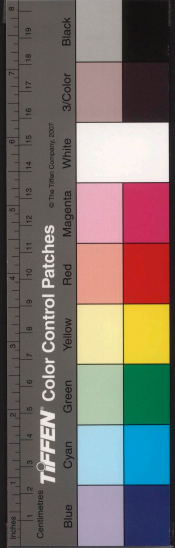
楓
 美

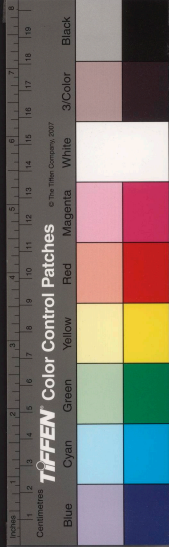
若
 恒

音
 恒

音
 恒

音
 恒





選

短晷覺涼夜之方永月瞳隴以含光

路凄

清以凝冷熠燿粲於階闈兮蟋蟀鳴乎軒屏

聽離鴻之晨吟望流火之餘景宵耿介而不

寐兮獨展轉於華省悟時歲之道盡兮慨俛

首而自省斑鬢影以承弁兮素髮颯以垂領

仰羣雋之逸軌兮攀雲漢以遊騁登春臺之

熙熙兮珥金貂之炯炯苟趣舍之殊塗兮庸

詎識其躁靜聞至人之休風兮齊天地於一

指彼知安而忘危兮固出生而入死行投趾

詩

吟下
善本
有今

影音
標

關音
攝

饒音
稠

漱音
敵

於容跡兮殆不踐而獲底闕側足以及泉兮

雖猴獫而不履龜祀骨於宗祧兮思返身於

綠水且歛衽以歸來兮忽投紱以高厲耕東

臯之沃壤兮輸黍稷之餘稅泉涌湍於石間

今菊揚芳乎崖澁淥秋水之涓涓兮玩游儵

之漱漱逍遙乎山川之阿放曠乎人間之世

優哉游哉聊以卒歲

雪賦

謝惠連

釋名曰雪媛也水下遇寒而凝媛然下也五經通訓曰春

大星

卷三

疑為雪

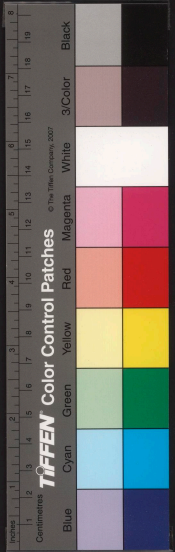
歲將暮時既昏寒風積愁雲繁梁王不悅游於兔園乃置旨酒命賓友召鄒生延枚叟相如未至居客之右俄而微霰零密雪下王乃歌北風於衛詩詠南山於周雅授簡於司馬大夫曰抽子秘思騁子妍辭侔色揣稱為寡人賦之相如於是避席而起逡巡而揖曰臣聞雪宮建於東國雪山峙於西域岐昌發詠於來思姬滿申歌於黃竹曹風以麻衣比色

同

雲鶴

同

楚謠以幽蘭儷曲盈尺則呈瑞於豐年表丈則表沴於陰德雪之時義遠矣哉請言其始若乃玄律窮嚴氣升焦溪涸湯谷凝火井滅溫泉冰沸潭無涌炎風不興北戶墜扉裸壤垂緇於是河海生雲朔漠飛沙連氛累霧掩日韜霞霰浙瀝而先集雪紛糅而遂多其為狀也散漫交錯氛氲蕭索藹藹浮浮灑灑奕奕聯翩飛灑徘徊委積始緣薨而冒棟終開簾而入隙初便娟於墀廡末縈盈於



璐音路
媯音媯
故反

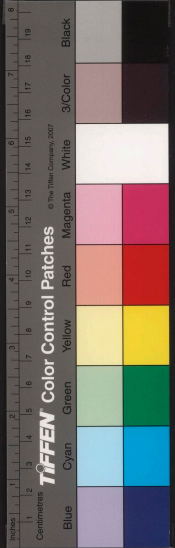
因方而為珪亦遇圓而成璧晒隲則以同
縞瞻山則千巖俱白於是臺如重壁達似連
璐庭列瑤階林挺瓊樹皓鶴奪鮮白鷗失素
紈袖慙冶玉顏掩燁若乃積素未虧白日朝
鮮爛兮若燭龍銜耀照崑山爾其流滴垂水
緣雷承隅粲兮若馮夷剖蚌列明珠至夫續
紛繁鶩之貌皓汗皦潔之儀迴散繁積之勢
飛聚凝曜之奇固展轉而無窮嗟難得而備
知若乃申娛玩之無已夜幽靜而多懷風觸

射

揚

楹而轉響月承幌而通暉酌湘吳之醇酎御
狐貉之兼衣對庭鴟之雙舞瞻雲鴈之孤飛
折園中之萱草擿階上之芳薇踐霜雪之交
積憐枝葉之相違馳遙思於千里願接手而
同歸鄒陽聞之憊然心服有懷妍唱敬接未
曲於是乃作而賦積雪之歌歌曰攜佳人兮
披重幄援綺衾兮坐芳縟燎薰鑪兮炳明燭
酌桂酒兮揚清曲又續而為白雪之歌歌曰
曲既揚兮酒既陳朱顏酡兮思自見

以惟



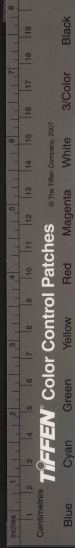
以昵枕念解珮而褫紳怨年歲之
會之無因君寧見階上之白雪豈鮮耀於陽
春歌卒王乃尋繹吟詠撫覽扼腕顧謂枚叔
起而爲亂亂曰白羽雖白質以輕兮白玉雖
白空守貞兮未若茲雪因時興滅玄陰凝不
昧其潔太陽曜不固其節節豈我名絜豈我
貞憑雲升降從風飄零值物賦像任地班形
素因遇立污隨染成縱心皓然何慮何營

月賦

謝莊

易曰坎爲月陰精也鄭玄曰臣象也
廣雅曰夜光謂之月月御謂之望舒
釋名曰月闕也言
有時成有時闕也

陳王初喪應劉端憂多暇綠苔生閣芳塵凝
榭悄焉疚懷不怡中夜乃清蘭路蕭桂苑騰
吹寒山弭蓋秋坂臨濬壑而怨遙登崇岫而
傷遠于時斜漢左界北陸南躔白露曖空素
月流天沉吟齊章殷勤陳篇抽毫進牘以命
仲宣仲宣跪而稱曰臣東鄙幽介長自丘樊
昧道懵學孤奉明恩臣聞沈潛既義



納音
融他
了
融
斐
融
音

經日以陽德月以陰靈擅扶光於東
 英於西冥引玄兔於帝臺集素娥於后庭
 朧朧警闕朧臆示冲順辰通燭從星澤風增華
 台室揚彩軒宮委照而吳業昌淪精而漢道
 融若夫氣霽地表雲斂天末洞庭始波木葉
 微脫菊散芳於山椒雁流哀於江瀨升清質
 之悠悠降澄暉之藹藹列宿掩縵長河韜映
 柔祇雪凝圓靈水鏡連觀霜縞周除水淨君
 王乃厭晨歡樂宵宴收妙舞池清縣去燭房

三

絃
作
絃
一

烏
鳥
作
五

即月殿芳酒登鳴琴薦若乃涼夜自淒風篁
 成韻親懿莫從羈孤逖進聆臯禽之夕聞聽
 胡管之秋引於是絃桐練響音容選和徘徊
 房露惆悵陽阿聲休虛籟淪池滅波情紆軫
 其何託翹皓月而長歌歌曰美人邁兮音塵
 闕隔千里兮共明月臨風歎兮將焉歎川路
 長兮不可越歌響未終餘景就晁滿堂寢容
 迴遑如失又稱歌曰月既沒兮露欲晞歲方
 晏兮無與歸佳期可以還微霜沾人衣陳王



日善乃命執事獻壽羞璧敬佩王音服之無

鵬鳥

鵬鳥賦 并序

賈誼

五無下長沙二字

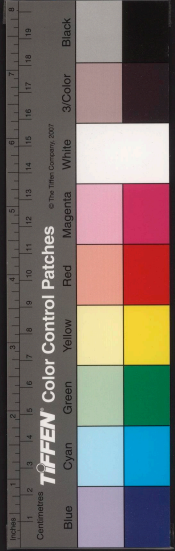
誼為長沙王傅三年有鵬鳥飛入誼舍
止於坐隅鵬似鴉不祥鳥也誼既以謫
居長沙長沙卑溼誼自傷悼以為壽不
得長以為賦以自廣其辭曰

單闕之歲兮四月孟夏庚子日斜兮鵬集余
舍止于坐隅兮貌甚閑暇異物來萃兮私怪

關音過

蟬音勿

其故發書占之兮讖言其度曰野鳥入室主
人將去請問於鵬余去何之吉乎告我凶言
其灾淹速之度兮語余其期鵬迺歎息舉首
奮翼口不能言請對以臆曰萬物變化兮固
無休息幹涸而遷兮或推而還形氣轉續兮
變化而蟬以穆無窮兮胡可勝言禍兮福所
倚福兮禍所伏憂喜聚門兮吉凶同域彼吳
疆大兮夫差以敗越榭會稽兮句踐霸世斯
遊遂成兮卒被五刑傅說胥靡兮乃相武丁



作早

音押

夫禍之與福兮何異糾纏命不可諶兮孰知其極水激則旱兮矢激則遠萬物回薄兮振盪相轉雲蒸雨降兮糾錯相紛大鈞播物兮塊坳無垠天不可預慮兮道不可預謀遲速有命兮焉識其時且夫天地為鑪兮造化為工陰陽為炭兮萬物為銅合散消息兮安有常則千變萬化兮未始有極忽然為人兮何足控搏化為異物兮又何足患小智自私兮賤彼貴我達人觀物無不可貪夫狗財

林茂

兮烈士狗名夸者死權兮品庶每生怵迫之徒兮或趨西東大人不曲兮意變齊同愚士繫俗兮窘若囚拘至人遺物兮獨與道俱眾人惑惑兮好惡積億真人恬漠兮獨與道息釋智遺形兮超然自喪寥廓忽荒兮與道翱翔乘流則逝兮得坻則止縱軀委命兮不私與已其生兮若浮其死兮若休澹乎若深淵之靜泛乎若不繫之舟不以生故自實兮養空而浮德人無累兮知命不憂細故蒂芥兮

五臣

無以生

故二

箭古

文星

卷三



帶茶
字通
何足以疑

鸚鵡賦 并序

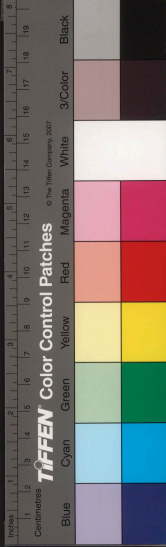
禰衡

山海經曰黃山有鳥其狀如鸚
青羽赤喙人舌能言名鸚鵡也

時黃祖太子射賓客大會有獻鸚鵡者
舉酒於衡前曰禰處士今日無用娛賓
竊以此鳥自遠而至明惠聰善羽族之
可貴願先生爲之賦使四座咸共榮觀
不亦可乎衡因爲賦筆不停綴文不加
點其辭曰

咬音

惟西域之靈鳥挺自然之奇姿體金精之妙
質含火德之明輝性辯惠而能言兮才聰明
以識機故其嬉遊高峻栖峙幽深飛不妄集
翔必擇林紺趾丹觜綠衣翠衿采采麗容咬
咬好音雖同族於羽毛固殊智而異心配鸞
皇而等美焉比德於衆禽於是羨芳聲之遠
暢偉靈表之可嘉命虞人於隴坻詔伯益於
流沙跨崑崙而播弋冠雲霓而張羅雖網維
之備設終一目之所加且其容上周暇守植



蟻平

安停逼之不懼撫之不驚寧順從以遠害不
違忤以喪生故獻全者受賞而傷肌者被刑
爾乃歸窮委命離羣喪侶閉以彫籠翦其翅
羽流飄萬里崎嶇重阻踰岷越障載罹寒暑
女辭家而適人臣出身而事主彼賢哲之逢
患猶棲遲以羈旅矧禽鳥之微物能馴擾以
安處眷西路而長懷望故鄉而延佇忖陋體
之腥臊亦何勞於鼎俎嗟祿命之衰薄奚遭
時之險巇豈言語以階亂將不密以致危痛

母子之永隔哀伉儷之生離匪餘年之足惜
慙衆籬之無知背蠻夷之下國侍君子之光
儀懼名實之不副耻才能之無奇羨西都之
沃壤識苦樂之異宜懷代越之悠思故每言
而稱斯若乃少昊司晨蓐收整轡嚴霜初降
涼風蕭瑟長吟遠慕哀鳴感類音聲悽以激
揚容貌慘以顛顛聞之者悲傷見之者隕淚
放臣爲之屢歎棄妻爲之歔歔感平生之遊
處兮若堦筮之相須何今日之百色若胡越



之異區順櫳檻以俯仰闢戶牖以踈蹕想崑
 山之高嶽思鄧林之扶疏顧六翮之殘毀雖
 奮迅其焉如心懷歸而弗果徒怨毒於一隅
 苟竭心於所事敢背惠而忘初託輕鄙之微
 命委陋賤之薄軀期守死以報德甘盡辭以
 效愚恃隆恩於既往庶彌久而不渝

鷦鷯賦

并序

張華

鷦鷯詩義疏云桃蟲鷦鷯也方言曰桑飛
關東又謂之工雀女工巧婦女匠云
 小鳥也生於蒿萊之間長於藩籬

之下翔集尋常之內而生生之理足矣
 色淺體陋不為人用形微處卑物莫之
 害繁滋族類乘居匹遊翩翩然有以自
 得彼鷲鷂鷓鴣鴻孔雀翡翠或陵赤霄之
 際或託絕垠之外翰舉足以冲天背距
 足以自衛然皆負矰罽繳羽毛入貢何
 者有用於人也夫言有淺而可以託深
 類有微而可以喻大故賦之云爾
 何造化之多端兮播羣形於萬頃
 隹鷦鷯之



翻音

微禽兮亦攝生而受氣育翻翮之匪體兮無

翮音

玄黃以自貴毛弗施於器用兮肉不登乎俎

翮音

味鷹鷂過猶俄翼兮尚可懼於罿爵翳蒼蒙

翮音

龍是焉遊集飛不飄揚翔不翕習其居易容

翮音

其求易給巢林不過一枝每食不過數粒栖

翮音

無所滯遊無所盤匿陋荆棘匪榮蔭蘭動翼

翮音

而逸投足而安委命順理與物無患伊茲禽

翮音

之無知兮何處身之似智不懷寶以賈害兮

翮音

不飾表以招累靜守約而不矜動因循以簡

翮音

易任自然以為資無誘慕於世僞鵬鴞介其

翮音

觜距鷓鷯軼於雲際鷓鷯竄於幽險孔翠生

翮音

乎遐裔彼晨鳧與歸鴈又矯翼而增逝咸美

翮音

羽而豐肌故無罪而皆斃徒銜蘆以避繳終

翮音

為戮於此世蒼鷹鷲而受練鸚鵡惠以入籠

翮音

屈猛志以服養塊幽繫於九重變音聲以順

翮音

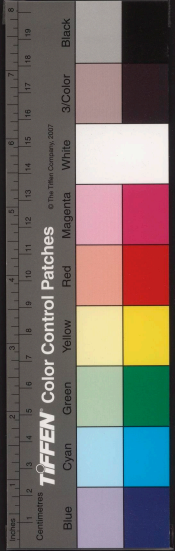
旨思摧翮而為庸戀鍾岱之林野慕隴坻之

翮音

高松雖蒙幸於今日未若疇昔之從容海鳥

翮音

鷓鷯避風而至條枝巨雀踰嶺自友是挈萬



里飄颻逼畏夫唯體大妨物而开焉足偉也
陰陽陶蒸萬品一區巨細舛錯種繁類殊鷓
螟巢於蚊睫大鵬彌乎天隅將以上方不足
而下比有餘普天壤以遐觀吾又安知其小
大之所如

赭白馬賦

并序

顏延之

劉芳毛詩義證曰彤白雜色曰駮向
日宋文帝為中郎將受武帝赭白馬
之錫及文帝入繼其馬
乃死帝命羣臣賦之

驥不稱力馬以龍名豈不以國上威容

伏趨
切去妖

軍馱趨迅而已實有騰光吐圖疇德瑞
聖之符焉是以語崇其靈世榮其至我
高祖之造宋也五方率職四隩入貢秘
寶盈於玉府文駟列乎華廡乃有乘輿
赭白特稟逸異之姿妙簡帝心用錫聖
阜服御順志馳驟合度齒歷雖衰而藝
美不忒襲養兼年恩隱周渥歲老氣殫
斃于內棧少盡其力有慤上仁乃詔陪
侍奉述中旨末臣庸蔽敢司賦其辭

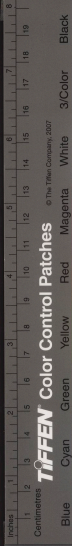


曰

維宋二十有二載盛烈光乎重葉武義粵其
肅陳文教迄已優洽泰階之平可升興王之
軌可接訪國美於舊史考方載於往牒昔帝
軒陟位飛黃服早后唐膺籙赤文候日漢道
亨而天驥呈才魏德茂而澤馬效質伊逸倫
之妙足自前代而間出並榮光於瑞典登郊
歌乎司律所以崇衛威神扶護警蹕是用精
曜叶從靈物咸秩暨明命之初基罄九區而

率順有肆險以稟朔或踰遠而納畫聞王會
之阜昌知函夏之充牣揔六服以收賢掩七
戎而得駿蓋乘風之淑類實先景之洪胤故
能代驂象輿歷配鉤陳齒筭延長聲價隆振
信聖祖之蕃錫留皇情而驟進徒觀其附筋
樹骨垂梢植髮雙瞳夾鏡兩權協月異體峯
生殊相逸發超攄絕夫塵轍驅騫迅於滅沒
簡偉塞門獻狀絳闕旦刷幽燕晝秣荆越教
敬不易之典訓人必書之舉惟帝圭祖爰游

舉讀
去声



爰豫飛輶軒以戒道環轂騎而汗足勒五營

五韻叶

使案部聲八鑿以節步具服金組兼飾丹腹

校音

寶鉸星纏鏤章霞布進迫遮迺却屬輦輅歛

音列

聳擢以鴻驚時濩略而龍翥弭雄姿以奉引

婉柔情而待御至于露滋月肅霜戾秋登王

于興言闡肄威稜臨廣望坐百層料武藝品

驍騰流藻周施和鈴重設睨影高鳴將超中

通韻音

折分馳迥場角壯永埒別葦越羣綯練夔絕

捷趨夫之敏手促華鼓之繁節經玄蹄而電

散歷素支而冰裂膺門沫楮汗溝走血跡迹

迴唐畜怒未洩乾心降而微怡都人仰而朋

屬五

悅妍變之態既畢凌遠之氣方屬踟躕轡之

屬五

牽制隘通都之圈束眷西極而驤首望朔雲

制五

而蹠足將使紫鷲駢衡綠虵衛轂織驪接趾

千音

秀騏齊于覲王母於崑崙要帝臺於宣嶽跨

中州之轍迹窮神行之軌躅然而盤于遊畋

作鏡前王肆於人上取悔義方天子乃輟駕

迴慮息徒解裘鑿武穆憲文光良已憲脩國



敬一作善

童戒出豕之敗御惕飛鳥之時復古祗慎乎
 所常忽敬備乎所未防輿有重輪之安馬無
 泛駕之佚處以濯龍之奧委以紅粟之秩服
 養知仁從老得卒加弊帷收什質天情周皇
 恩畢亂曰惟德動天神物儀兮於時駟駿充
 階街兮稟靈月駟祖雲螭兮雄志個儻精權
 奇兮既剛且淑服鞶羈兮効足中黃狗驅馳
 兮願終惠養蔭本枝兮竟先朝露長委離兮

舞鶴賦

鮑昭

亢音

散幽經以驗物偉胎化之仙禽鍾浮曠之藻
 質抱清迥之明心指蓬壺而翻翰望崑閬而
 揚音市日域以迴驚窮天步而高尋踐神區
 其既遠積靈祀而方多精含丹而星曜頂凝
 紫而烟華引負吭之織婉頓脩趾之洪媵疊
 霜毛而弄影振玉羽而臨霞朝戲於芝田夕
 飲乎瑤池厭江海而遊澤掩雲羅而見羈去
 帝鄉之岑寂歸人寰之喧卑歲崢嶸而愁暮
 心惆悵而哀離於是窮陰殺節卷三周年涼



沙振野箕風動天嚴嚴苦霧皎皎冰塞
長河雪滿羣山旣而氛昏夜歇景物澄廓星
翻漢迴曉月將落感寒鷄之早晨憐霜鴈之
違漠臨驚風之蕭條對流光之照灼唳清響
於丹墀舞飛容於金閣始連軒以鳳跄終宛
轉而龍躍躑躅徘徊振迅騰摧驚身蓬集矯
翅雪飛離網別赴合緒相依將興中止若往
而歸颯沓矜顧遷延遲暮逸翮後塵翺翥先
路指會規翔臨歧矩步態有遺妍貌無停趣

游音
薦

奔機逗節角睐分形長揚緩鶩並翼連聲輕
迹凌亂浮影交橫衆變繁姿參差洊密烟交
霧凝若無毛質風去雨還不可談悉旣散魂
而盪目迷不知其所之忽星離而雲罷整神
容而自持仰天居之崇絕更惆悵以驚思當
是時也燕姬色沮巴童心耻巾拂兩停九劔
雙止雖邯鄲其敢倫豈陽阿之能擬入衛國
而乘軒出吳都而傾市守馴養於千齡結長
悲於萬里



幽通賦

五臣

漢書曰班固作幽通賦以致命遂志賦云觀幽人之髣髴然幽通謂與神

也

通韻

紀音

系高頊之玄胄兮，氏中葉之炳靈。颯颯風而
蟬蛻兮，雄朔野以颺聲。皇十紀而鴻漸兮，有
羽儀於上京。巨滔天而泯夏兮，考遘愆以行
謠。終保已而貽則兮，里上仁之所廬。懿前烈
之純淑兮，窮輿達其必濟。咨孤蒙之眇眇兮，
將圯絕而罔階。豈余身之足殉兮，違世業之

拾遺

錄五

臣作

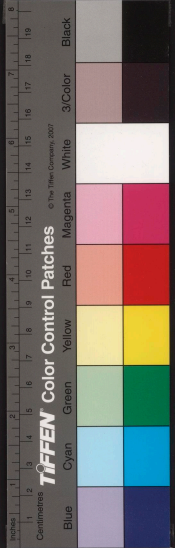
物音

味音

欣音

選音

可懷。靖潛處以永思兮，經日月而彌遠。匪黨
人之敢拾兮，庶斯言之不玷。魂煒煒與神交
兮，精誠發於宵寐。夢登山而迴眺兮，覲幽人
之髣髴。攬葛藟而授余兮，眷峻谷曰勿墜。吻
昕寤而仰思兮，心矇矇猶未察。黃神邈而靡
質兮，儀遺識以臆對。曰乘高而選神兮，道遐
通而不迷。葛懸懸於樛木兮，詠南風以爲紕。
蓋惴惴之臨深兮，乃二雅之所祇。既訊爾以
吉象兮，又申之以烟戒。蓋孟晉以事兮，辰



儵忽其不再承靈訓其虛徐兮在卷上枉而且

俟惟天地之無窮兮鮮生民之晦在紛屯邐

與蹇連兮何艱多而知寡上聖迕而後拔兮

御昆

豈羣黎之所禦昔衛叔之御昆兮昆為寇而

御音

喪予管鸞孤欲斃離兮離作后而成已變化

過五

故而相詭兮孰云預其終始雍造怨而先賞

由臣作

今丁絲惠而被戮栗取弔于道言兮王膺慶

單音

於所感叛迴穴其若茲兮北叟頗識其倚伏

善操

單治裏而外凋兮張脩禰而內逼聿中鮪為

范紀

庶幾兮顏與冉又不得溺招路以從已兮謂

孔氏猶未可安悒悒不葩兮卒隕身乎世禍

遊聖門而靡救兮雖覆醢其何補固行行其

必凶兮免盜亂為賴道形氣發於根柢兮柯

葉彙而零茂恐颺颺之青景兮羌未得其云

已黎淳耀於高辛兮羊彊大於南汜羸取威

於百儀兮姜本支乎三趾既仁得其信然兮

仰天路而同軌東鄰虐而讖仁兮王合位乎

三五戎女烈而喪孝兮伯徂歸兮三虎發還

虎發還



蔡助
編反

師以成命兮重醉行而自耦魚之夏庭
 兮匝三正而滅姬異羽化乎宣宮兮彌五辟
 而成災道脩長而世短兮夙冥默而不周胥
 仍物而鬼詠兮乃窮宙而達幽媯巢姜於孺
 筮兮且筮祀于契龜宣曹興敗於下夢兮魯
 衛名謚於銘謠妣聆咏而劾石兮許相理而
 鞠條道混成而自然兮術同原而分流神先
 心以定命兮命隨行以消息幹流遷其不濟
 兮故遭罹而羸縮三樂同於一體兮雖移易

吟音
孤

一人
有下
之字

而不忒洞參差其紛錯兮斯眾兆之所惑周
 賈盪而貢憤兮齊死生與禍福抗爽言以矯
 情兮信畏犧而忌鵬所貴聖人至論兮順天
 性而斷誼物有欲而不居兮亦有惡而不避
 守孔約而不貳兮乃輔德而無累三仁殊於
 一致兮夷惠舛而齊聲木偃息以蕃魏兮申
 重繭以存荆紀焚躬以衛上兮皓頤志而弗
 傾俟草木之區別兮苟能實其必榮要歿世
 而不朽兮乃先民之所程觀天目法覆兮



臣作

實渠謀而相訓，謨先聖之大猷。才鄰德而
 助信，虞韶美而儀鳳。今孔忘味於千載，素文
 信而底麟。今漢賔祚于異代，精通靈而感物。
 今神動氣而入微，養流睇而猿號。今李虎發
 而石開，非精誠其焉通。今苟無實其孰信，操
 末伎猶必然。今矧耽躬於道真，登孔昊而上
 下。今緯羣龍之所經，朝貞觀而夕化。今猶誼
 已而遺形，若胤彭而偕老。今訴來哲而通情，
 亂曰：天造草昧，立性命兮。復心弘道，惟聖賢

兮。潭元運物流不處兮，保身遺名民之表兮。
 舍生取誼亦道用兮，憂傷天物忝莫痛兮。皓
 爾太素，曷淪色兮。尚越其幾，淪神域兮。

思玄賦

張衡

平子時為侍中諸常侍惡直醜
 正危衡故作思玄以非時俗

仰先哲之玄訓，今雖彌高而弗違。匪仁里其
 焉宅，今匪義迹其焉追。潛服膺以永覩，今
 緜日月而不衰。伊中情之信脩，今慕古人之貞
 節。竦余身而順止，今遵繩墨而不失。搏搏



縹音 縹音

選音 選音

以應懸兮誠心固其如結旌旻兮一襲佩兮
 佩夜光與瓊枝縹幽蘭之秋華兮又綴之以
 江蘿美襲積以酷烈兮允塵邈而難齡既焮
 麗而鮮雙兮非是時之攸珍奮余榮而莫見
 兮播余香而莫聞幽獨守此側陋兮敢怠違
 而舍勤幸二八之選虞兮嘉傳說之生殷尚
 前良之遺風兮桐後辰而無及何孤行之莞
 莞兮子不羣而介立感鸞鷖之特栖兮悲淑
 人之希合彼無合其何傷兮患眾偽之冒真

飛音 肥音

動音 緬音

號音 堯音

警音 振音 禁音 樂音

疑兮即岐趾而臚情文君爲我端著兮利飛
 遜以保名歷衆山以周流兮翼迅風以揚聲
 二女感於崇嶽兮或冰折而不營天蓋高而
 爲澤兮誰云路之不平動自彊而不息兮蹈
 玉階之嶢崢懼筮氏之長短兮鑽東龜以觀
 禎遇九臯之介鳥兮怨素意之不還遊塵外
 而警天兮據冥翳而哀鳴雕鴉競於貪婪兮
 我脩潔以益榮子有故於玄鳥兮歸母氏而
 後寧占既言而無悔兮簡元良一衣旦余

