

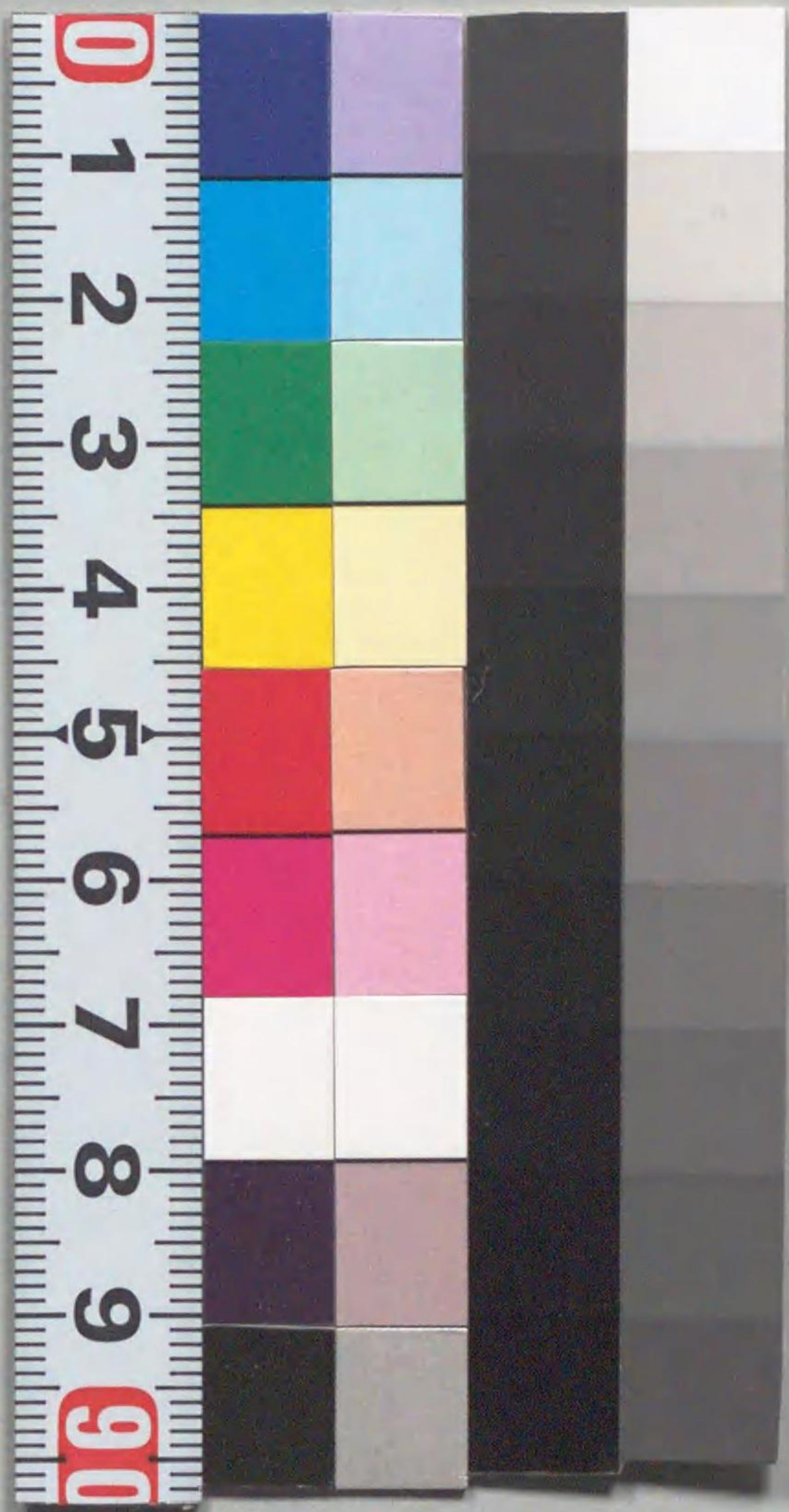
續史籍集覽

式目抄利

Y994-J8328



1200801327985



讓状は此の所領
之の所領主トテ
マテキニ此

式目抄利

一讓所領於子息給安堵御下文之後悔還其領讓與他子息事

父カ我子ニ所領ヲ讓テ其子ノ身ニアテ安堵ノ御下知ヲ申ノ讓狀ニ
ソヘテ遣メ後ニ其領知ヲ悔還シ別ノ子ニ讓テ又其子ノ身ニアテ、
安堵ヲ申事也曲禮注曰言子者通男女沙汰未練書ニ當世ハ外道安
堵トテ讓狀初ニ御判成也

右可任父母意之由具以載先條畢仍就先判之讓雖給安堵御下文
其親悔還之於讓他子息者任後判之讓可有御成敗

先條トハ第二十條ヲ云其子雖令見存至今悔返者有何妨乎ト
云リ一タヒ安堵ヲ申ソヘテ讓トモ其子不孝不義アラハ父ノ意ニ任
テ悔返スヘキ也父母ト云字ヲ以見ニ母ト云トモ悔返スヘキナリ文
永ノ法ニモ母ニモ不孝ナラハ可改ト見タリ意ノ字ヲカク面白シ意
ハ念ノ起ル時ノコ、口也心ハ常住ノコ、口也悔返サント思ハ念ノ

○式目抄利

Y994
J8328



I 種
W



起ルコ、ロナレハ意ノ字似合タル也

追加

敵對子祖父母并父母致相論輩事延應三十三右告言之罪不輕之處近
日間有此事教令違犯之罪是重自今以後可令停止之若猶及
敵對者慥任本條可被處罪科仍ト云ヨリハ悔返スヘキト云事ヲ
云一タヒ上意ヲ經テ父ノ前判ニ任テ安堵ヲ被下ヲ其親ノ悔返サン
ハ聊爾ニ似タリタ、私ノ讓狀ナリトモ悔返サンハ聊爾ナリ況ヤ上
意ヘ申メ御下知ヲ被成ヲ悔返ンハ甚謂ナキニ似タレトモ子ヲハ親
トノハカラウヘキト云事ヲ深ク示ス處ノ御法也前ニ御下知ヲナサ
ル、トモ其親ノ他ノ子息ニ讓ント申サハ親ノ申旨ニ任テ子息ノ身
ニアテ、御下知ヲ被成ルヘシ前ノ子ニ成レタルホトニ後ノ子ニ成
レマシキト仰ラルヘカラスト也親子ノ御法有カタキト云ヘキ歟文
選ニ云慈父不能愛無益子仁君不能畜無用臣下文フミト
云ハ踏ト云心也蒼頡カ鳥ノフム足アトヲ見テ文字ヲ作ニヨテフミ

ト云也一義ニ百濟國ヨリ表ヲ上ル其語不敬ナリトテ菟道皇子大ニ
怒テ書ヲ地ニ投テ足ヲモテツミ玉ヘリ故フミト云一義ニ合ト云義
也中略ノフミト云萬理ヲ一卷ノ書ニフクムト云心也祖父母々々讓
可用後狀事 鬪訟律云子孫違犯教令徒二年 又條云告祖父母々
々者殺說者死生亦同案之祖父母々々教令死生不變然則數度雖
改易以最後狀可受領依無告言理訴之道也凡子雖私蓄財可
任祖父母々々意也 父母讓用後狀 他人ノ讓ハ用前狀和與物不
悔返也或文云雖與讓狀未渡本文書者財可任財主意之由雖有
先達之說未見正條之文判章字事可辨之判者判斷是非注置而已
法意ニハ前狀後狀ト立テ親ノ讓リ後ノ讓ニ付事式目ト同シ法意ニ
ハ判形ヲハ本トセス自筆ヲ以テ本トス式目ニハ前判後判ト云前狀
後狀ハ公家ノ法前判後判ハ武家ノ法也判ハワカツトヨメリ其事ヲ
判斷ノ是非ヲ分テ後ニ判ヲスル也判ヲハ草名ト云名乘ヲ艸ニカク

モノナリ真字ハ他人モ似スルホトニ似セヌヤウニ草ニカクニヨテ
草名ト云故ニ上古ハ名乗ノ下ニ判ヲカク事ナシ名乗ニ判ヲスルハ
名字ヲニツカイタルモノ也判ヲセハ名乗ヲ略シ名乗ヲカ、ハ判ヲ
略スヘシ面向ノモノハ今モ如此カクナリ武家ニハ名乗ト判トシ付
タル事ナレハ今更方ナシ但古キ文證ナトニ面ニ名乗ヲカキテ裏ニ
判ヲシタル物多シ然ハ武家ニモ此心ヲ知テニツツ、ケテカ、サル
歟後代ノ爲ナレハ裏判ヲスル物歟 一父母終焉時文字不詳狀事
以衆證決之 一凡下加異様讓狀事同前
一未處分跡事 教カシ度ラカシト多シカキテ不詳ニシケル

親ノ存生ニ領知財寶ヲ讓リ分チタルハ處分也讓ヲ不定ノ死タル
跡ヲ未處分ト云也有テ法曹至要抄ニ處分ノ條ニ詳ナリ
右且隨奉公之淺深且亂器量之堪否各任時宜可被分充
淺深トハ奉公ヲヨクスルハ深也奉公ヲワルクスルハ淺也器量トハ

君ハ君タル器ニ堪臣ハ臣タル器ニ堪タルヲ云假令管領ハ管領ノ器
ニタヘ守護ハ守護ノ器ニタヘ尊卑共ニ各ノ位ニ堪タルヲ器量ト云
縱萬能ニ達ストモ己カスヘキ業ヲエセスハ非器ノ人也又諸藝ニ間
トモ己カスヘキ業ヲヨクセハ器量ノ人也奉公ヲヨクセン者ニハ多
ク分チ器量ニ不堪者ニハ少ク分ツヘシト也時宜不達時宜元帝
父未處分財事 戶令應分者家人奴婢田宅資財惣計作法嫡母繼母及
嫡子各二分庶子ハ一分女子ハ半分若モ人存日ニ處分ノ證據灼然ナ
ラハ不用此令 案之父未處分之遺財假令有布七十五端嫡母二
十端繼母二十端嫡子二十端庶子十端女子五端以之爲分得之法若
財主存日有分與財今准此法有不足者併計可滿與若有餘者
不可折取凡田園財物其器同然者田地有一所者嫡子以下隨人數
任分法可分領也未分之財嫡子獨惣領者近年之非法也不可稱例
須從改正 母遺財支配事 戶令應條義解云其於母者無嫡庶之

名分其財物者當從均分之法案之母未分之遺財假有布十端有男女十人者不論嫡庶可得一端也

一構虛言致讒訐事
虛ハムナシキ也ナキ事ヲ作出ノ云ヲ虛言ト云虚言ト讒言トニツナ
リ又一ツニ見説モアリ虚言ニテ讒言スルナリ

右和面巧言掠君損人之屬文籍所載其罪甚重為世為人不可不誠大戒也

和面トハ顔色ヲ和ケテニツコト笑テ人ニ向ヲ云令色ノ事也巧言トハ辭ノ巧ニシテ人ノケニモト思ヤウニ云事也如此ノ君ヲ掠テワロキ成敗ヲナサシムルニヨテ人ヲ損スル也佞人讒人ヲハ書籍ニ於テイマシムル也為世ト云ハ上ノ掠君ト云處也為人ト云ハ上ノ損人ト云處也此皆小人ノスル處也左傳無德者寵國釁也ト云上タル人ハ我心ニカナウ事ヲ云ハ口ニ甘キ鳩毒カト用心スヘシ我心サカウ事

ヲ云ハ口ニ苦キ良藥カト思惟スヘシ讒言ヲハ蒼蠅ニ比ス蒼蠅ハハイ也ハイハ黒キ物ヲハ白クケカシ白キ物ヲ黒クケカスモノ也讒人ハ白ヲ黒ク黒ヲ白ト云テ人ヲタフヲカスモノ也後漢書曰有德者以美言輔之無德者以讒言涉世掠君文選云浮雲蔽白日注云以喻邪佞之毀忠良甘泉必竭直木必伐賢人君子ハ必ス讒言ニアイ身ヲ亡スコトアル也好生毛羽惡生疵所好則鑽皮出其毛羽所惡則洗垢求其痕痕家ナヲキ木ニマカレル枝モアル物ヲ毛ヲ吹疵ヲ云カワリナサ

為望所領企讒訐者以讒者所領可宛給他人無所帶者可處遠流又為塞官途構讒言者永不可召仕彼讒人此ヨリハ讒言ノ事ヲ云上ノ和面以下ハ虚言ノ事ヲ云ニニ不見ノ一ツニ見時ハ和面巧言スルカ虚言ヲ構テ讒言スル貌也人ヲ云ヲトノ所領ヲ取ン為ニ讒訐ヲ企ハ讒言ノ罪科ニ讒者ノ所領ヲ召ルヘシ他

人トハ讒セラレタル人ニアラス別人也官途ハ任官ノ途也人ヲ昇進
サセシ爲ニ讒言セハ讒言ノ罪科ニ永代被官ヲ放ルヘキ也
一閣本奉行人付別人企訴訟事

奉行人ハ公事申シ沙汰ノタメ也而ヲ奉行ヲ閣テ内縁ヲ以テ申ハ私
曲也一説ニ本奉行トハ本ノ字ヲ以ミルニ内奏ノ事ニハアラス其所
々々ニ定メヲク奉行アリ寺奉行神宮奉行ノ類也其定メ置本奉行ヲ
閣テ別ノ奉行ノ申也此説非也次ノ文ニ内々企訴訟ト云句アリ内々
ト云ハ内奏ナリ別人トハ近習ノ男女也永和條々内一任官叙位雜訴
等可被停止近習内奏口入事 一近習男女於奏達者雖恐時議
以私會釋請取訴訟一切可被停止事 以上堅可被守延慶法訴
訟 太子憲法云棄欲明辨訴訟 財アル者ノ訴訟ハ石ヲ以テ水ニ
投カ如シ無財者ノ訴訟ハ水ヲ石ニ投カ如シ此ヲヨク辨テ賢不肖ニ
ヨラス理ヲ本トスヘシ殊ニ貧賤ノ訴訟ヲ本ニキコシメスヘキ也

訴訟之類ハ人ノ心

行訟之類ハ人ノ心

右閣本奉行人更付別人内々企訴訟之間參差之沙汰不慮而出來歟
仍於訴人者暫可被行裁許至執申人者可御禁制奉行人若令緩
急空經廿箇日者於庭中可申此

參差詩云參差符菜左右流之參差トハ長ク短メタカイチカイナル
ヲ云參差之沙汰トハスリチカイタル沙汰ト云心也參差文選ニヨメ
リ令義解云參差猶不齊訴人令ニヨメリ人ヲ訴ルト見テハ非也理
訴タリト云トモ内奏ノ咎ニ裁許ヲサヘラルヘシ暫ノ字妙也理訴
ナラハ遂ニハ裁許アルヘキ也執申人トハ上ニイヘル別人ノ事也緩
急ハ二字共ニヲコタル心也無沙汰ト云心歟奉行人カ公事ヲ請取テ
廿日無沙汰セハ庭中ニ申ヘシ庭中ハ記録所文殿ニモアリ庭中ノ日
ヲ定メ置ル也當時路次ニ於テ申モコレニ擬スル也二十日云ハ
子細アリ勅定ナトヲハ今日奉テ明日觸ル也小事ハ五日中事ハ十
日大事ハ廿日ト定メラル也

一勅問文書事送年月之間為訴人有其愁歟於向後者廿七日中
 可所存永和條延慶二年十六日被下文殿條々内一可被置庭中
 并越訴事庭中三日十八日己上一日沙汰不可過三ヶ條件日々雜訴沙
 汰當番傳奏着文殿可問答事八日十三日廿八日已奉行入同可着
 文殿事一庭中日四日九日十日件日當番傳奏着文殿可尋聞訴人
 所申委被糾決申沙汰私曲令露顯者當非被改奉行宜被止出仕
 將又訴人構不日矯飭恣及庭中者永被弄訴訟至新掌者可被召
 出使廳凡奏事不實并奸訴罪科同此法越訴日十四日奉行人被定
 其仁可着文殿人數可一訴論人構不實矯飭及庭中者可着罪科
 沙汰事一獻芹賄賂輩雖為理訴可被々訴訟事追加一御家人
 見參并庭中訴訟聽斷事御評定ノ際ニ常ニ可有其沙汰文應
 一卅遂問注輩不相待御成敗執進權門書狀事
 問注事十二ヶ條ニシルス禁裏ノ記録所ヲ撰ノ問注所ヲ置ル也記

錄所ニハ上卿辨開闔寄人アリ言ハ兩方ノ訴隙ノ辭ヲ聞テ注サレテ
 未一決セラレサル間ニ權門ノ舉狀ヲ執進テ此者ニ御裁許アレト申
 事也理運ニ任テ御成敗アルヘキヲ權門ノ舉狀ヲ申ハ政道ノ私也仍
 此條ニ御禁制也
 元曆元十七
 吾妻鏡云諸人訴論對決事相具俊兼盛時等且召決之且令注其
 詞可申沙汰之由被仰大夫属入道善信云々仍就御亭東面廂二ヶ
 間為御所號問注所打額云々
 追加
 一問注所難澁輩事右於遠國者被下文召文之後無故至于五月
 十日不參對者就訴人申狀可有其沙汰次兩方參對之後遁避
 問注空過二ヶ月六十日者雖不遂其節直可有御成敗也仍執達如
 件

建長七年三月廿九日相模守

右預裁許者悦強緣之力被弄置者愁權門之威爰得理之方人者頗稱

多うかたうかた
うらやまうらやま
うらやまうらやま
うらやまうらやま

扶持之芳恩無理之方人者竊謂憲法之裁斷黷政道職而斯由自今以後
慥可停止也或付奉行人或於庭中可令申之

強緣トハツヨキ縁也裁許ヲ蒙ル者ハヨキ縁ヲ以テ申ニ依テ理ヲウ
ルト悦フ弃置セラル、者ハ權門ノ書狀ユヘニ理ヲ失ト愁也誠ニ非
ナル者モ如此イヘハ政道ノキス也得理トハ理ヲテ裁許セラル、者
也無理トハ理ナクノ弃置セラル、者也預裁許者ノ方人ハ權門ノ扶
持故ト云被弃置者ノ方人ハ權門ノヒイキユヘト云非者モ如此云テ
憲法ニ御成敗ヲレトモ猜ヲナス也群書治要ニ云由南則失北也由
東則失西矣ト云リ一方ニヨレハ向ハソネムモノ也政道ヲ黷ハ權
門ノ舉狀也職而斯由ハ毛詩ノ語也自今以後權門ノ書狀ヲ中間達進
スル事ヲヤメラルヘシ奉行人無沙汰セハ日數イクハクメ庭中スヘ
キヤ廿九章ノ文勢ヲ以テミルニ廿日タルヘキ歟奉行人若令緩急空
經廿々日於庭中可申之問注遲引事問注所執事并奉行人等致

緩急故政道之源只在此事云執事云奉行人殊存忠勤可致沙
汰也各隨得勤否可有賞罰且於奉行人等勤否者執事可注申
之

一依無道理不蒙裁許之輩為奉行人偏頗之由訴申事

裁許トハ理非ヲ裁斷ノ許容スルヲ云偏頗偏ハ單也頗ハ太也太タヒ
トヘニナルヲ偏頗ト云一方ムキニナル心也偏傳貞觀政要ニ云太宗
問魏徵曰何謂為明君暗君徵曰君所以明者兼聽也其所以暗者偏
信也兼聽トハ萬人ノ申事ヲ聞テ善事ヲハ行ヒ惡事ヲハ止ルヲ云而
ヲ或ハ人ニ憚或ハ身ノ為ニ益ナシトテ為世為事惡事ヲ不申上ハ實
ニ不忠ノ臣ナルヘシ尚書云無偏無黨王道蕩々偏黨ト云ハ偏頗也頗
偏トモツカウ也偏信ト云モ偏頗也論甘忘辛好丹則非素選
右依無其理不關裁許之輩為奉行人偏頗之由構申之條太以濫吹也
自今以後構出不實企濫訴者可被收公所領三分一無所帶者可被

追却若又奉行人有其誤者永不可被召仕

兩方ノ支證ヲ召出サレ究決セラレテ非ナル方ヲ退ケ理ナル方ヘ付ケラル、ヲ奉行人ノ偏頗ニ依テ敵ヘ付ラル、ト申也構トハ結構ユル方也我カ非ヲ偏頗スルユヘト申ハ物ヲ結構スル如キヲ云濫吹ハミタリニ云出也胡亂ノ心也此字ハ韓子ヨリ出タリ不實トハ奉行ノ偏頗ト云事也不實ノ罪科ニ所領三分一ヲ召ルヘシ此所領ハ今論スル所ノ所領ニハアラス別ニ持タル領知ノ事也追却ハ所領三分一ノカハリ也收公沒官天武紀若又奉行人偏頗タラハ永代召仕ハルヘカラス奉行人ハ天下ノ公事ヲ行フ職也政道ノ善惡此人ニヨル心正直ニメ私ヲ存セス文筆ニ達ノ理ニサトキ者ヲ選セラルヘキ也

一枉法事職制律云監臨之官受財而枉法者一尺ノ杖八十二端ニ加一
等卅端ニハ絞ス案之監臨官之受有事人財而為曲法處制者計所
得之贓所當之科 一不枉法事職制律云監臨之官受財而不枉法者一尺

ノ杖七十三端加一等卅端加役流 案之監臨之官雖受有事人財
判斷ノ不為曲法者也 監臨ノ官トハ喻ハ國ニハ國司日代郡司庄
ニハ領家預所預地頭已下ノ沙汰人惣ノハ公事ヲ行ヒ物ヲ奉行スル
輩ソ監臨ノ官トハ云也此等ノ輩人ノ手ヨリ物ヲ得テ非ヲ理ニナシ
理ヲ非ニナスヲ枉法ト云ナリ不枉法トハ道理ヲモチタル人ノ方ヨ
リ物ヲ取テ道理ニ任セテ申沙汰スルヲ不枉法ト云然レハ不論理
非惣テ人ノ賄賂ヲ受ヘカラス布一尺ニアタル程ノ物ヲ取時其人
杖罪ニ行フ然則一尺ト三十端ト其中間ハ斷知ヘシ此布ヲ準有ト云

一隱置盜賊惡黨於所領內事

劫囚事賊盜律ニ曰劫囚者遠流ス若竊囚而亡者與囚同罪囚ハメシ
ウト也ソレヲ奪ヲ劫囚ト云盜賊捕亡令ノ義解ニ云盜賊猶云盜以
其有所賊害故曰盜賊毀則為賊竊財為盜毀則トハ法ヲヤフル也

九刑之書令
ハ七左傳九

右件輩雖有風聞依不露顯不能斷罪不加炳誠而國人等差申之處
召上之時者其國無為也在國之時者其國狼藉也云々仍於緣邊之凶賊
者付證據可召禁又地頭等至隱置賊徒者可為同罪也先就嫌疑之
趣召置地頭於鎌倉彼國不落居之間者不可給身暇

件輩トハ惡黨ヲ云某カ所領内ニ惡黨ヲ隱置ト云風聞アレトモ慥ニ
アラハレサルニヨテ罪科セラレサル也斷罪トハ罪ヲ斷也シカラハ
斷罪ト云ハ五刑ニ涉ルヘシ答罪モ杖罪モ徒罪流罪死罪モ皆ソレソ
レニ罪ヲコトハル也令ニ斷罪ト云ハ皆此義也追加斷罪ト云ハ死罪
ト見タリ不審也風聞ホノカニキクトヨメリ炳誠ハ明ナルイマシメ也
國人後嵯峨院御諱邦仁ト同訓也十三經ニ於テハ國人トヨミ申ハ御
諱ヲサケン為ノ口傳ナリ御諱ヲ避ハ和漢ノ例也天子ノミナラハ親
王大臣ノ名字ヲモ同訓ヲ憚ル漢朝ニモ五世ニノ親盡ルトテ五代メ

ヨリハ諱ノ字ヲユルサル、也唐人高祖諱ノ淵ノ字ヲ憚テ陶淵明ヲ
陶泉明ト改タリ又王昭君カ昭ハ西晋ノ文帝ノ字也仍王君ト改ム
貞永ノ比ハ後嵯峨院未御治世ニアラス仍不憚也今ハ可憚也國人等
カ惡黨ヲソコトアルト差申處ニ領主トメ盜賊惡黨ヲ擷取テ進スル
時其國靜謐アリ無為ハ聖人ノ無為ノ徳ト云ハ子細アリコ、ハタ、
無事ニノシツカナル方ニ見ヘシ惡黨カ在國ノ時ハ其國物念也狼藉
ハ史記ノ滑稽傳ヨリ出タリ狼ハヲホカミナリ藉ハシク也狼カ草ナ
トヲシキチラス体也散亂ノ不穩ノ貌也落花狼藉ト云ヲ狼藉ノ二字
ヲミタリカハシトヨメリ緣邊トハ國境也軍防令ニ云守邊者名防人
々々ハ境ヲ守ル者也漢書ニ邊關ト云ハ境ニアル關也禮記ニハ邊邑
ト云ハ九州ノ外ヲ云緣邊ハモトヲシ也モトヲシトハ袂ノハタニリン
ヲサスヤウニスルヲ云緣邊ノ二字國境也軍防令ニ云守邊者ヲ名防
人守境之漢書ニ云邊關有境之禮記ニ云邊邑謂九州漢書列傳卅趙充國
者也

傳遣充國將四萬騎屯緣邊九郡後漢書馮衍列傳緣邊破於北狄注
 緣邊虛耗也周禮匠人注云緣邊一里治洳云々證跡ヲ罪ノ證跡ト見ハ
 非也凶賊トカク上ハ罪ノアルカナキカ其證跡ニヨルヘキトハ見カ
 タシ凶賊ナラハ必罪アルモノ也シカラハ此證跡ハハカライ付タル
 證跡也凡ソ國郡ニ犬牙トテ犬ノ牙ノクイチカウヤウニアチノ國カ
 コチヘ入コチノ國カチヘ入テ境ナトノマキラハシキ處アリソコ
 ハ舊カラ此マテカ境ト定テ計付タル證跡アルヘシ其證跡ニ付テ計
 付タル方ヨリ其凶賊ヲ召禁ヘシト也又地頭等カ惡黨ヲ隱置ハ地頭
 ハ罪ヲ不犯トモ同罪タルヘシ律ノ文ニ罪人ノ罪ヲ匿セハ本人ノ罪ニ
 一等ヲ減スト云此ニハ同罪ト云在處ニ隱置テ扶助スル故歟嫌疑ハ疑
 ハシキト云心也賊徒ヲ隱置ハ地頭ノ所行モ疑ハシキ間鎌倉ニ召置
 テ賊徒ノアル國ノ無爲ニナラン間ハ御暇ヲ給ヘカラス左右ニヨテ
 地頭ヲモ罪セニ爲也同罪ハ嫌疑曲禮上曰夫禮者所以定親疎決嫌疑

疑漢書ニ嫌疑之間先賢所慎

次被停止守護使入部所々事同惡黨等出來之時者不日可召渡守護
 所也若拘惜者且令入部守護使且可被改補地頭代也若又不改代
 官者被沒收地頭職可被入守護使

守護不入ノ在所ノ事也同ト云字ノ上ニ右ノ字ヲ置テ心得ヘシ不入
 ノ在所ニ惡黨カ出來セハ領主トノ罪人ヲ召取テ守護所ヘ渡ヘシ守
 護ヨリ恣ニ手ヲ入ルヘカラス不日尅ヲ積テ時トス時ヲ積テ日トス
 日ヲ積テ月トス月ヲ積テ歳トス日ノ内ニ十二時アリ十二時ノ内ニ
 ト云心ヲ不日ト云十二時ヲスコセハ日ニナル也日ヲヘスノ一日ノ
 中ニト云義也孟子ニ不日ト云ハ心別也若領主カ惡黨ヲ拘惜ナラハ
 元來不入ノ地ナリトモ守護使ヲ入ヘシ其地頭ノ代官ヲ改ムヘシ惡
 黨ヲ不召渡ハ代官ノ咎ナレハ也若又地頭ノ代官ヲカヘスノ置ナラ
 ハ地頭職ヲ沒收シ守護使ヲ入テ地頭ヲ罪科スヘシ

追加

一所預置召人令逃失罪科事喜貞一七廿右預置謀叛人之處其召人於

令逃去者依為重事可被召所領也其以下者不可處重科隨輕

重不被行過急也所謂寺社修理等是也但逃脫之後為令尋求三

追加

ヶ月可被延引若三ヶ月之內不尋出者隨事體可有其沙汰歟

追加

嘉禎三年八月五日評云藏置惡黨於所領內雖觸子細至拘惜者

追加

為徵狼藉尤可改補地頭也

追加

一隱置惡黨於所領內輩事弘安九二五自身者關東參住之間在國事不聞

及之由依申之前々適罪科歟於自今以後者令置惡黨於所領內

之由令露顯者自身雖不在國可被召所領三分一也但來往所領

百日計居住之族雖為惡黨不存知之間鎌倉參住之仁不可及罪

科至代官者在國之間不可適其咎仍永不可召仕之若猶召仕者

追加

主人可有其科正員又令在國者雖為百日居住之浪人被改所帶

追加

一強竊二盜罪科事付放火人事

強盜事賊盜律曰強盜不得財徒二年一尺徒三年二端加一等流

罪十五端及傷人者絞殺人者斬其持杖者雖不得財遠流注云

先強後盜先盜後強等若與人藥猶及食使狂亂取財亦是今案之

凡強盜者財滿十五端則入死刑然而延喜以降依不行死罪使廳

例為著馱勘文之時隱其財不滿十五端是吾道故實也竊盜事

賊盜律云竊不得財笞五十一尺杖六十一端加一等五端徒一年

五十端加役流今案之竊盜者無威力竊盜人物者也已上盜

犯者禁獄著馱者也朝家所試也因茲改律本條弘仁格所增加徒一

年也假令徒一年者加半年犯二年三年者若加一年犯杖笞者為

一年者也被強盜不并事雜律注云若被強盜者合不坐不償案

之借物被強盜之時不可備償隣里知之無其隱之故也被竊盜

可并事雜律云案之被竊盜是亡失之類也徵償如元預物亦同放火事

雜律云故燒官府廨舍及私家舍宅若財物者徒三并贓滿五端近流十

五端絞殺傷人者以故殺傷論之刑部格之寶龜四年八月廿九日
 官符云如有捕獲行火盜賊勘當得實者宜示衆格殺以徵後惡業
 之放火事依爲死罪須送刑部省令次本罪也然而使廳之流例事
 輕之輩禁政所事重之者下獄舍皆依爲散禁歟抑於使廳雖有
 彼行之例猶至于死罪囚者別當每度可經奏聞也而近代都無此事
 今案之依所燒之賊或處流罪或處死罪高安寶龜格不論官
 位示衆格殺但使廳例未燒以前者有禁政所之例毀燒神社事
 略質物燒亡事略之賊盜律云佛像ヲ盜ミ并ヤフリ損セハ徒三年僧尼ハ
 中流也菩薩像ハ一等ヲ減セヨ法家ノ釋云佛像ヲ盜ハ著駄スヘシト
 云リ著駄トハ盜人ノ頸ニ一尺余ノ錢ヲカケテ市ノ庭ニ出ノハワス
 ル也次ニ僧尼如此ノ犯有ハタノ人ヨリモ重カルヘキ故ニ流罪ニ
 フタルヘシ秦ノ二世皇帝律令ニ明ナリトイヘトモ王室程ナク破テ
 匹夫ノ手ニ墮タリ是則罪ヲ行時アハレム心ナクメ興ニ入シ故也夏

禹泣罪ハ民ノ誤アル時罪ニアハン事ヲカナシミ涙ヲ流トイヘトモ
 爲世其罪ヲ行ヒシ也

右既有斷罪之先例何及猶豫之新儀哉レハ次放火人事准據盜賊宜令禁
 遏レハ

斷罪ハ罪ヲコトハル也追加ニハ死罪ノ事ト云先例トハ律ノ文トモ
 見ヘシ又近ク行ヘル例トモ見ヘシ猶豫ハウラヲモイト訓ス思慮ス
 ル心也二盜ハ既ニ罪科ノ先例アリ別ニ思慮ノ新儀ノ法ヲ定ニ不及
 ト也猶モ豫モ獸ノ名也猶ハ五尺ノ大丈トモ云又隴西ト云處ニハ犬
 子ヲ猶ト云博聞後錄ト云文ニハ猶子ノ二字ヲエノコトモ云犬ヲツ
 レテ行ニ人ノ前へ行テ人ノヲソキ時ニハ待テイル也人ノ物ヲ思ヒ
 定メスタメラウ事此犬ノ前へ走ラスノ立坂ルカ如シ故ニタメラウ
 一ヲ猶豫ト云通鑑三之卷胡三省注說文ニ猶ハ獯屬居山中聞人聲
 豫登木無人乃下世謂不決曰猶豫一說隴西謂犬子爲猶犬導

人行忽先忽後故曰猶豫又一說猶豫犬也犬為人行好先行却住以俟其人百步之間如是者數回先者豫也遂曰猶豫也猶夷周翻又余救翻攴厥縛為子偽翻易乾卦九回注持紮猶豫未敢決志漢書猶豫未定猶獸名性多疑聞有聲則上樹豫亦作與孟子三孫夷疏云失事而慮謂之豫々則事優成後事而慮謂之豫々則事優成後事而慮謂之猶々則不立之意准據ハナソラヘヨル也二盜ノ罪科ノ如ク行フヘシト也禁遏ハ遏ハ絶也止也イマシメト、ムル也式目ニハ盜賊ト放火トヲ同科トスル也

追加強盜殺害人一事於張本者被行斷罪至餘黨者付鎮西御家人在京輩并守護人可下遣鎮西也兼又盜犯人中假令錢百文若二百文程罪科事如此之小過者以一倍可致其辨也於重科之輩者雖召取其身至于不同意緣者親類者不可及煩費者依仰執達如件寬喜三年四月廿一日武藏守判相模守判駿河守殿掃部助殿

道

一犯人斷罪事 右為夜討強盜之張本所犯無適方者可被行斬罪也是則為相鎮傍向後也其外至枝葉之輩者可召進關東可被流遣夷島也以前條々存此旨可令致沙汰之狀依仰執達如件

文曆二年三月廿三日 武藏守判 相模守判 駿河守殿 掃部守殿

追加一盜賊贓物事 嘉禎三四 月州評 右已依贓物之多少被定罪科之輕重畢假令錢百文若二百文已下輕罪者以一倍令辨償之可令安堵其身三百文以上之重科者縱雖行一身之科更莫及三族之罪者於親類妻子并所從等者如元可令居住本宅也 次同宿所家主懸罪科否事不知其意者不及家主罪科之由度々經其沙汰畢 三族ハ父子婁子兄弟記仲尼燕居篇正義云三族ハ父子孫也族ハ屬也案氏禮三族之不虞即注云三族謂父昆兄己昆弟子昆弟

道貞應嘉祿以後盜賊跡所領 右縱雖擷取其身於所領者不及沒收早可被返付本所云々嘉禎三八五評

道 一竊盜事 右三百以下者任御式目以一倍致其辨可令安堵三百以上五百文以下可為科料二貫文也但於贓物者可返與被盜主六百文以上ノ重科者可為一身之咎不及親類妻子所從等咎背此儀致過分之沙汰者非撫民之法須改所職但雖為少犯及兩度者可准一身之咎焉

道 一竊盜事或配或禁獄為御家人之煩條同前仍於初度者可捺火印於其身面及三々度者可被誅歟至侍者雖為一々度可被處遠流歟

道 一夜討強盜山賊海賊等事乾元被輩可被斷罪之旨被定置歟大略被處流刑之間或於配所致惡行或販本國犯重科依之預人等重者被分召所預輕者被行過急匪當惡黨等倍增剩御家人佗僚歟至無道之輩者可處輕罪之旨可被仰下歟但於御家人者經評議可有斟酌歟

道 一放火事可准強盜之由被仰下歟

卅四 一密懷他人妻罪科事

禮記ニ七歳ヨリ男女不同席トテ同座セス男女別アル道ヲ行フナリ男女ハ不雜坐不同枕加不同巾櫛禮雜律云姦者徒一年有夫者徒二年强者各加一等又云和姦本來無婦女罪名者與男子同强者婦女不坐案之強姦無夫之女徒一年強姦有夫之女徒二年和姦者同可得罪姦戸令義解云不以禮夫為姦同律云姦父祖妻者徒三年妾咸一等徒二年
右不論強姦和姦懷抱人妻之輩被召所領半分可被罷出仕無所帶者可處遠流也女所領同可被召之無所領者又可被配流
強姦トハ女ノ肯ハサルニ男ノシイテ嫁スルヲ云和姦トハ男女共ニ甘テ嫁スルヲ云戸令義解云不以禮交為姦嫁娶ハ兩方ノ父母ニ媒カ告テ六禮ヲ行テ娶ル者也サハナクノ男女會スルヲ姦ト云強姦和

奸ニヨラス人ノ妻ヲ犯サハ所領半分ヲ召サレ出仕ヲ止ラルヘキ也
 懷抱ハイタキイタク也慥ニ嫁スルヲ云無所帶可處遠流トハ所
 領半分ノ替ニ遠流ハ不心得トモ文ノ如クニテヲクヘシ女ノ所領
 同可被召之トハ是モ強奸和奸ヲ論セス所領ヲ召サルヘシト也配
 罪トハ流サル、在所ヲ配所ト云也罪人ヲ罪ノ淺深ニヨテ遠中近ノ
 國ニ支配ノ流サル、心歟律ニハ強奸和奸ノ差別アレトモ式目ニハ
 差別セスノ同罪トス強和ノ間ハ他人知カタシ決斷セハ憚多カルヘ
 シ古法ニ違テ差別セス還テ妙也密懷ノ法ハ如此定メラルレトモ
 妻ヲ盜マレテ奉行ニ就テ訴訟スル者ナシ關東ノ記ニ妻ヲ盜テ殺サ
 レタル人ヲ記セリ

次於道路辻捕女事於御家人者百箇日之間可止出仕至郎從以下
 者任右大將家御時之例可剝除片方之鬢髮也但於法師罪科者當其
 時可被斟酌

鬢髮剝除ハ片方トシテ
 鬢髮剝除ハ片方トシテ

鬢髮剝除ハ片方トシテ
 鬢髮剝除ハ片方トシテ

小路大路ニテ女ヲトラヘテ強奸スル事此法モ如此定メラレタル
 ハカリニテカヤウニ行ハレタル事ハミヘス關東ノ記ニモ不見也
 止出仕勅勘ノ者ハ閉門スル由禁秘抄ニ見タリ鬢髮剝除ハ懲惡ノ
 方也法師トハ妻對ノ法師ノコト也鬢髮ヲソルヘキヤウナキホトニ時
 ニ當テ其ホトノ罪科ニ行ヘト云斟酌ヲ常ニハ辭退スル方ニ心得タ
 ルカ其義ニハアラス斟酌トハ量淺深也斟量ト云ニ同シ淺深ヲハカ
 ルヤウニ宜ニ從テハカライ行コト斟酌ト云法師ナラハ打ヲケト云

義ニハアラス

追加
 正應四年三月十六日 右同所被載式目也但名主百姓等中密懷人
 妻事風聞之時者不亂明實否無左右罪科之條甚不可然若訴人出
 來者召決兩名尋明證據無所遁者名主輩者過料十貫文百姓五貫
 文可充行之女罪科同前
 一殺害密夫無其罪 賊盜律云夜無故入人家者答卅主人登時格殺者

勿論 疏云若外人來對人主舊委夜入而殺者得勿論何者律聞格殺
之文本防侵之輩若殺即加罪恐長其侵暴聽同格殺理用無疑 流
罪事禁秘抄云先被定罪後於陣宣下可然人有詔書云々大内記或
儒弁草之上上卿奏之只凡人口宣上卿宣下也罪沙汰近流次第有之
檢非違使向彼家或具武士被遣之

一雖給度々召文不參上科事

一度ノ召文ハ一七ケ日ヲモテ限トス三ケ度召文ハ廿一日也後悔ノ
召文トテ三度召文ノ外ニ又一度コレヲ付ク其マテハ廿八日也後悔
ノ召文飯尾肥前永昌申沙汰也七日ヲ以日限トスル事天地ハ七ヲ以
立ヌル也子ヨリ午ニ至テ七ニノ南北アリ卯ヨリ酉ニ至マテ七ニノ
東西アリ廿八宿モ四方各七星ツ、也四七廿八也コノ數ヲモテミレ
ハ後悔ヲ召文マテ二十八日ノ日限尤モ面白歟但召文ノ日限國ノ遠
近ニ依ルヘキ歟 易既濟九二七日ニノ得ト云文アリ七日ヲ限トス

六月七分ヲ七日來復ト云也
右就訴狀遣召文事及三箇度不參決者訴人有理者直可被裁許訴
人無理者又可下他人也但至所從馬牛并雜物等者任員數被亂返
可被付寺社修理也

訴人アリテ訴狀ヲ捧ル時論人ノ方ヘ召文ヲ成サル、二三ケ度ノ召
文ニツイニ不參決ハ違背ノ篇也訴人理アラハ敵方ノ違背ノ篇ヲミ
テ訴人ノ方ヘ御裁許アルヘシ訴人無理ナラハ論所ヲ他人ニ下サル
ヘシ訴人無理ナラハ論人ノ道理タルヘシ道理タリトイフトモ參決
セヌ罪科ニ他人ニ下サルヘシト也但ト云以下ノ文消シカタシ召文
ニ不參決ノ事ヲ云ニ所從馬牛雜物等ヲ亂返スヘシトハ文章モツ、
カス義理モツケカタシコレハ口傳セスハ知カタキ文也此文ノ心ハ
領知ノ事ニハアラスノ或所從ノ事或馬牛雜物ノ事ニ就訴論アラシ
時訴人申ニ就テ論人ノ方ヘ召文ヲ成ルヘシ其召文ニ論人不參決ハ

訴人理アラハ論人ノ方ニアル所從ニテモ馬牛ニテモ雜物ニテモ訴人ノ申員數ホト亂返セラレテ訴人ノ方ヘ付セラルヘシ若訴人無理ナラハ其所從馬牛雜物ハ論人ノ物ナレトモ召文ニ參決セヌ答訴人ノ申員數等亂返ノ寺社ノ修理ニ付ラルヘシト也雜物ト令ニヨメリ延慶二四十六被下文殿一條々内一訴陳三問三答外可被止進狀事具書一二問答間悉可備進之三問答時初副進狀可抑留

一陳狀過廿ケ日者可被止所務被止所務之後過十五日者可被付敵方事沙汰未練抄云追加ノ申狀トハ三問三答之外進狀也

一勅問文書事送年月之間為訴人有其愁歟於向後者廿ケ日中可申所存承和條

一改舊境致相論事孟子曰暴君汚吏慢其經界注經界也又曰仁政必自經界始境相論事田畠不依四至依町段可領事弘仁二二年二月三日格云自今以後占請地一

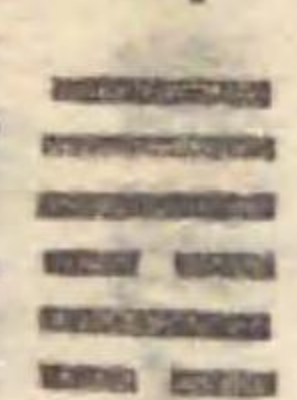
定町段不依四至案之不依四至依町段令領知四至田令義解云謂田之四面所至表驗也民部省ノ圖帳トテ數百卷アリ國郡傍示明白ニ載タリ今世ニハ亡テナシ暗夜ニ燭ヲエス盲目ノ杖ヲ失カ如シ諸國ノ境相論當時ハ分別ミカタキ事也

追加嘉禎元年七月二日癸亥所職所帶并相論事非據者可被召所領無所領者可被處罪科之旨兩方召取請文之後可亂明之由被定且被仰六波羅了

右或越往昔之境構新儀案妨之或掠近年之例一捧古文書論之雖不預裁許無指損之故猛惡之輩動企謀許成敗之處非無其煩自今以後遣實檢使亂明本跡為非據之訴訟者相計越境成論之分限割分訴人領地之内可被付論人之方也

昔ヨリ定タル境ヲ新儀ノ思案ヲシ出メアソコニ松ノ古木アルカ此境也コ、ニ大石ノアルカ此限也ナト云テ妨之也或ハ近年マテ定タ

ル境ヲ上古ノ五百年千年前ノフル反古ヲ撰出ノ論之也我モ無理ト知レトモ萬一申得事ヤアラント思テ申ス也泉涌寺ノ舍利ヲコフカ如シ訴訟ヲ聞テ成敗ナケレハ政道カクルニ似タリ成敗スレハ煩ハシキ裁判也自今以後ハ檢使ヲ立テ、根本ノ境ヲ糾明シ非據ノ申事不タラハ我領知ヨリモ廣ク申タル寸尺ヲ取テ掠申分ホト訴人ノ領知ノ内ヲ割テ論人ノ方ヘ付ラルヘシ一町ホト掠申サハ訴人ノ領知ヲ一町取ラルヘシ一里ホト掠申サハ一里ホト取テ敵ヘ付ラルヘシ寶檢使トハ寶否ヲ檢知スル使也越境非君命不越境左趙宣子モ不越境左

易訟卦  坎下象曰天與水違行ハ訟ナリ天ハ西ヘ行水ハ東ヘ行一關東御家人申^上京都望^下補^上傍官^下所領^上上司^下事^上 此以尋之信如又關東ノ諸侍カ京都ノ寺社ノ本所ヘ申ノ傍輩ノ拘タル所領ノ代官職ヲ望ム事也傍官ハ傍輩也上司ハ代官職也其カ代官申ノ進スル年貢

ノ土貢ヨリ加増ノ進セントテ公家門迹ヘ代官ヲ望申也

右右大將家御時一向被停止一畢而近年以降企自由之望非帝背禁制令^{オホ}章^{オホ}喧嘩^{オホ}歟自今以後於致^{オホ}濫望^{オホ}之輩者可^{オホ}被^{オホ}召^{オホ}所領^{オホ}一所^{オホ}

右幕下御時傍輩ノ代官職ヲ申ヲトス事御停止也而ヲ近年此法ヲ背テ京都ヘ望申也近年トハ第三ヶ條ニ見タリ頼朝ノ薨スルハ正治元年也正治元年以來ヲ近年ト指ヘキ歟頼朝ノ御禁制ヲ背ノミナラス喧嘩ヲ引出ス也今拘タル者ハ代官職ヲ渡スマシキト云今望得タル者ハ本所ノ契約ニ任テモタント云此ニ於テ喧嘩出來ス向後傍輩ノ代官職ヲ望輩ニ於テハ所領一所ヲ召ルヘキ也無所領ト云文ノナキハ諸侍ノ上司ヲ望ホトノ人ノ所領モタサルハナケレハ也

一惣地頭押坊所領内名主職事 廿八惣地頭トハ惣郷惣庄ヲモツ地頭也我カ領内ノ名主職ヲ押坊スル事也 口口地頭中人とつてしうは地頭ト云

本所下し
名主アリ
四十七條附
主也

右給惣領之人稱所領内掠領各別村事所行之企難遁罪科爰給別
御下文雖爲名主職惣領地頭若伺^ハ庭弱之隙有^レ限沙汰之外巧^ニ非法致^ス
濫妨者可^レ給別納御下文於名主也名主又寄事左右不顧^レ先例違背^ス
地頭者可^レ被改^メ名主職也

給惣領之人トハ惣庄惣郷ヲ下^ル地頭ヲ云其領内ニ別人カ各
各ノ村里ヲ知行スルヲ押妨スル事也^ハ今モ常ニアル事也惣庄郷
ヲ拜領ノ御下知ヲ下サル、上ハ其領内ニアル所領ハ何ヶ所ト云ト
モ知行スヘシ別ニ一々ニ御下知アルヘキニアラス惣郷ノ御下知コ
ソ即其證文ヨト云大ナル無理ナリ一國ヲスフル國司守護カ一國統
領ノ御下知ニテ國中ノ寺社本所領ヲ取事ナシ此式目ニモ所行之企
難^レ遁罪科ト云リ尤神妙也別ノ御下文トハ名主職ヲハ別ニ知行セ
ヨト云御下文也庭弱之隙トハ名主ノ弱スヲ云庭短小也案ニ人病テ
羸弱面但仰向謂之庭社預曰庭病之人但仰面天冀天哀有限沙汰トハ

本役也名主ハ限アル本役ヲタニ出セハ別ニ云カケラレン事ナシ而
ニ本役ヲ嚴重ニ出ス外ニ非法ヲ云カケ名主分ノ年貢ヲ妨ハ名主職
分ヲハ名主トノ別ニ納取ヘシト云御下文ヲ名主ノ方ヘ成ルヘキ也
別納ノ納ノ字ノ内ニ勘洛本役可^レ付名主之心相舍歟其故者四十三
ヶ條ニ云掠給他人ノ所領貪取所出物之罪科云至^ニ所領者可^レ被沒
収也一色ト云ハ名主職ト本役ト一ツニトル田地也コ、ニ云ハ別
ニアテ本所ヘ本役沙汰スル下地ノ事也名主又寄事於左右一本役ヲ
無沙汰シ先例ニチカウ事ヲ云テ年貢ヲ出サスハ名主ヲ改メラルヘ
キ也第三ヶ條ノ文勢ニテミレハ可^レ被捕穩便^ニ輩也ト云心アルヘシ
但當時ハ名主本役無沙汰之時本所ヘ付ラル、尤其理ニ合ヘリ
一官爵所望輩申請關東御一行事

卅九
官ハツカサ也爵ハ位也令義解云謂大臣以下書吏以上用官一品以
下初位以上曰位云々説者曰先叙位次任官則合曰位官令今日官位

テ置之異朝尤重此職唐虞代臯陶爲士此ニハ曰大理周禮立官之日大司寇此任也云々天長年中准唐置使廳蓋是大理寺也云々別當宣者則廳宣也古來被准勅宣仍天下重之違背廳宣者可准違勅云々又當使補看督長六十人此爲遣諸國也云々別當唐名大參議以上尤撰其人也補此職之人必帶衛門兵尉督云々至大納言帶此職近代又未聞事也仍中納言之日必去其職是流例也世俗說補大理之人可備七德謂譜第器量才幹有職近習容儀富有云々佐二人左尉稱判左大尉二人右大尉二人左少尉近代員數不定志府生受領檢非違使ヲ望申輩ナルヘキ理運ニ就テハ關東ノ御舉狀ナクトモ京都ニテ御免アルヘキ也新叙トハ六位ヨリ五位ニナルヲ云叙留ト云ハ六位ノ時歷タル官ヲ五位ニ叙シテ後モナヲ兼ルヲ云叙爵ト云ハ本官ヲステ、タ、五位ニハカリナルヲ云巡年廻來トハ叙爵ノ後受領スル是ヲ巡年ノ廻來ト云浴朝恩トハ官爵ニ任スルハ朝恩ヲ蒙ル也尺素往來云

武家人令競望官位事 於ハ省輔諸寮頭諸職大夫并四品等者尤可申請將軍家之御舉狀也 諸寮助諸職亮諸國受領并叙爵以下者爲淺官淺位之上不及被御一行乎 至ハ省卿衛府佐并上階者無左右難有勅許歟 勅負尉等者被募寺社造營之先規頗連綿也
四十 鎌倉中僧徒恣諍官位事

此ニイヘルハ聖道事也聖道ハ官位昇進スル也僧正法務僧都律師ハ官也法印法眼法橋位也僧尼之法度行儀詳僧令今モ法印ヲハ奏聞ス其外ヲハ雜任トテ不伺ノ職事書出セリ醫者モ法印ニナレリ雖然青侍ノ准據也 推古天皇御宇ニ一ノ僧アリ斧ヲ取テ祖父ヲウテリ天子聞之相當罪ニ行ハントス其時百濟國ノ僧觀勤表ヲ上テ此僧ヲタスク此ヨリノ僧正ノ職ヲ置レタリ僧ノ罪ヲ正セト云官也故僧正ト云僧尼ノ行儀法度ノ事ハ僧尼令ニ見タリ
夏行ヲテハ 右依綱位亂躡次之故猥求自由之昇進彌添僧綱之員數雖爲宿老

有智之高僧被越少年無才之後輩即是且頌ヤハナ衣鉢之資且乖伊教ノ聖ニ經教之儀者也

僧正僧都律師ヲ三綱ト云此三綱ニハ人天ニ信仰セラル、者ヲナス也亂薦次トハ若キ者ナレトモ官位ヲ舉レハ老僧ノ上ニヲルヲ云上ニ井タカリテ自由ノ昇進ヲスル者多ホトニ僧綱ノ數モ多ナル也薦次トハ僧八年ニハヨラス夏ヲ結フ數ヲモテ薦ヲウル也故ニ夏薦ト云此亂薦次トハ夏薦ニヨラス官ニ進ム者ハ上ニ居ホトニ亂スト云也 宿老少年トハ戸令曰凡男女三歳以下ヲ為不課黃十六以下為小廿以為中男中其男廿一為丁六十為老六十六為者々不課至也至老境也丁壯也謂可力役也六十餘ヲハ次ノ丁トスル也此心ヲ以テ云ハハ少年トハ十六ヨリ内ヲ云宿老トハ六十一以後ヲ云ヘキ歎曲禮曰人生十年曰幼二十曰弱三十曰壯四十曰強五十曰艾艾ハ六十曰者七十曰老八十九十曰耄耄ハ恹忘也百年曰期頤期猶要也頤養也孝子

要盡養道而已コノ義ハ又替レリ潘岳カ三十二ニ始見二毛ト云ハ只毛ニスチ白ヲ云左傳ニ二毛ト云ハカハレリ或ハ老僧或學匠ノ高僧ナレトモ若干ノ者蚊虻ノ老ニ越サレテ下ニ居ル也然レハ衣鉢ノ資ヲ失ヘリ其故ハ若年ナレトモ高位高官ノ者ヲハ人カ賞翫スルホトニ高僧ハヲシコメラレテ一衣ヲト、ノヘ一飯ヲ乞スヘキヤウナキナリ乖經教之儀トハ佛在世ニ座例ヲ定ニ智老年老戒老ト云或疏云智惠本時舍利弗為上座約年老迦葉為上座約戒薦橋陳如為上座宿老ヲ少年トノ越八年老ノ定ニ背ケリ有智ノ高僧ヲ無才ノ後輩トノ越ハ智老ノ定メニ背ケリ故背經教之儀ト云此僧ハ神社ニモテモテハ僧ノ儀ト云自今以後不蒙免許昇進之輩為寺社供僧者可被停廢彼職也雖為御歸依之僧同以可被停止之此外禪侶者偏仰顧盼之人宜有諷諫之誠侍らば僧の病を治すも祈るる位也自今以後關東ノ免許ヲ不蒙ノ昇進スル者カ寺社ノ供僧タラハ其

供僧職ヲ停廢セラルヘシ不蒙免許ト云句ヲ上ヘ付テ自由ノ昇進ヲ
 免許セラレソト見ハ誤也自今以後不蒙免許ノ昇進ノ輩ト下ヘツ
 ヲケテ見ヘシ追加モ此分也 追加 鎌倉中僧徒官位事恣昇進之條甚
 濫吹也自今以後不蒙免許任叙者可被懸其科於師匠且寺社供僧
 違亂者別當可注申也 正應 歸依ハヨリヨル也僧ノ處ヘハ俗人カ歸
 依スル也御祈禱ヲ申ス僧ナリトモ猥ノ昇進ヲセハ其罪科ニ僧ノ職
 ヲ召放サルヘシ同以ノ二字ヲ以見ヘシ上ニ可被停廢彼職ト云ハ
 供僧職ヲ云然ハ同ト云ハ僧ノ職也禪侶ハ禪宗也侶ハ輩ノ義也顧盼
 之人トハ其僧ノ中次ナト也其僧ヲ扶持スル者ヲ云其僧ニ無二ナラ
 シ者ニ仰テ自由ノ昇進不可然ト教訓セシムヘシ顧盼ハカヘリミ
 ル也扶持スル心也馬接踞鞍顧盼以示可用 史 顧盼之間 日本 諷諫トハ
 五諫ノ一也五諫トハ一曰諷諫ヲシヘイサムル二曰順諫 道ヲ以諫
諫ヲ不聞ハ主 三曰直諫 正直ニ諫君ヲ惡 四曰爭諫 爭テイ 五曰贛諫 贛ハ
也是順諫ナリ 不憚ノ云也

カナル心也愚コ
 反テイサムル也

追 一 鎌倉中諸堂別當職事 右於寺務職者以徳闡功積之人可被撰
 補之處不謂器量不願若膺次恣稱有師範之讓管領一寺非當
 招當時之弊不可叶佛意於自今以後者一向停止讓補之儀宜
 依時儀矣 仁治三 僧尼行事違亂事行事違亂トハ扼無ノ惡ヲ云僧尼
 ノ酒ヲ飲肉ヲ食蒜ヲ食フ其身ヲ召籠テ三十日駈仕スヘシ但病アル
 時爲藥用事ハユルスヘシ又音樂ヲ成及博奕ヲシ戲セハ百日駈仕ス
 ヘシ但此中ニ碁琴ハ非制之制云リ又式條ノ文ノ如クハ綾羅錦繡ヲ
 著事ナカレ凡俗服ヲ著スヘカラス俗服トハ僧ノ身トノ直垂ヲ著事
 ヲ戒タリ或抄物ニ云コレヲ犯セハ還俗セシメテ駈仕スヘシト云リ
 水尾天皇御時貞觀十六年九月十四日官符云僧尼綾羅ヲ著用セハ檢
 非違使ニ仰テ戒ラルヘシ若人綾羅ヲ僧尼ニ與ヘタラン者モ請取者
 モ皆苛責セラルヘシト云リ延喜ノ聖代ニモ是又同内典ノ如ハ壞色

糞掃衣ヲ用ヘシト云袈裟ハ是壞色也衲衣ハ是レ糞掃衣也皆是破タル物ヲ綴聚穢タル物ヲ裁縫テ可レ著也人皆是ヲ見欲不傳カ故ニ清淨物トセリ僧尼罪事僧尼令云僧尼ノ身ノ殺サルヘキ程ノ重罪ヲ犯タラハ還俗セシメテ告牒ヲ以テノ故流罪セラルヘシト云リ還俗トハ姓名ヲ付ラル、也出家ノ後ハ姓ナシ皆釋氏也然ヲ科ヲ犯ツル時姓ト俗名トヲ付テ流ル、也以告牒之故受戒時、戒牒也僧尼ハ此時牒ヲ持タル故ニ殺スヘキ罪ヲ彼戒牒ニ注テ流罪ニ宥メ行ハル、也是偏ニ佛法ヲ重クセラル、故也答杖罪トテウタルヘキ程ノ輕罪ヲ犯タラハ道ヲハキノコハセ丹ヲヌリ白土ヲ塗スルワサヲサセテ駈仕スヘキ也

四十一
一奴婢雜人事ハ男下部婢ハ下女ノ類也共コイヤシキ者也所_レ有_レ流_レ有_レ爭_レ死_レハハシ

右任_ニ右大將家御時之例_一無_レ其沙汰_一過_レ十箇年_一者_レ不_レ論_レ理_一非_レ不_レ及_レ改_レ沙汰_一次奴婢所_レ生_レ之男女事如_レ法意_一者_レ雖_レ有_レ子細_一任_レ同御時之例_一男者付

人々女婢ノ生
たし男方女ニ比
ニ付スレセリ

蓄年ノ後
と云々

父女者可_レ付_レ母也

人ノ下人カ十年人ニ仕タラハ舊主我カ譜代ナレハ返セト云ヘカラス人ノ譜代ナリトモ沈淪ノ十ヶ年ヲ過ハ譜代ニハヨルヘカラス十年仕タル者ノ下人ナルヘシ此文ニ見所アリ無_レ其沙汰ノ四字也十年ノ内ニ沙汰ニ及テ返セト云ヲ難澁メ十ヶ年ヲ過ハ其年紀ノ定メ過タリトモ返スヘキナリ沙汰ニ不及ノ年紀馳過ハ改メラルヘカラス下女同之所生ノ男女トハ召仕者ノ生タル子也假令男ヲハ一方ニ仕ヒ女ヲハ又一方ニ仕フ兩家ノ奴婢相嫁ノ子ヲ生セハ其子ハ男ノ主ノ被官タルヘキ歟女ノ主ノ被官タルヘキ歟 如_レ法意者雖_レ有_レ子細如_レ式目_一者任_レ幕下御時之例_一生タル子男子タラハ父ニ付テ父ノ主ノ被官タルヘシ生タル子女子ナラハ母ニ付テ母ノ主ノ被官タルヘシ但女子タリトモ父ニ從テ養ハレ男子タリトモ母ニ從テ養ハレテ十年ヲ過ハ其ハ女子モ父ニ付キ男子モ母ニ付ヘキ也十年養育ヲ以

例_一改_レ

テ本トスル也若父母相互通達セハ養育ニヨルヘカラス其ハ男子ハ
 父ニ付女子ハ母ニ付ヘシ 如法意有子細ト云法意ニハ父母別各
 ニ仕ハルレトモ生メル子ヲハ男女共ニ母ニ付也畜産ニ比スルトキ
 畜類ノ子ヲ生ムニ比ス鶏犬ノ子ハ雌雄牝牡共ニ母ニ付タリコレニ
 比ノ男女共ニ母ニ付也式目ト異也但公人ノ子其父ノ職ヲ繼ヘキ者
 ナトハ父ノ方ヘモ付ヘキ也公人ト奴婢トハ替レリ
 一家人奴婢子可從母事 捕亡令曰兩家奴婢合生男女並從母義解
 云家人亦同案之以他人之從女爲妻所生之男女皆從于母可令服
 仕也下賤之者于於如此但於男子若公人之子可繼其職者或從于
 父案之於女子者律比畜産仍所生之子皆從母也
 一家人所生子孫相承可爲家人事 戸令曰家人所生子孫相承爲
 家人皆任本主駈使唯不得盡頭駈使及賣買義解云假有家人男女
 十人者放兩三人令執家業也案之至于累代賤隸之類子孫承而

追 可傳但臨時追從徒苗裔而無仕矣

一奴婢雜人年紀之事式目明鏡之上不及子細候件男子相論事於先
 夫同家之子息者不謂年限男者付父女者被付母之條勿論之次第
 候恐々謹言正喜元三 月廿四 行定判 重佐判 實成判

追 一懷妊之後離別之男子事可付父 一男女子息事十歳内者可被
 付母十歳以後者任被定置之旨就年紀可令成敗給也云々 寬
 元元年十二月廿二日 武藏守判 相摸守殿

追 奴婢相論事 右無其沙汰過十ヶ年者不論理非不及沙汰之旨
 被載式目了而所領知行之間召仕百姓子息所從之後稱過十ヶ年
 永令進退服仕令他行之時號所從相懸煩云々事實者無其謂付
 田地召使百姓子息所從等事縱雖歷年序宜任彼輩意矣 勾引
 人事 賊盜律云人ヲ略セシハ強盜ニ准スヘシ和誘セシハ竊盜ニ准
 スヘシト云リ略トハ云ヲトメ人ヲカドヘル也和誘トハスカシコシ

ラヘテカトフ也

四十二

百姓逃散時稱逃毀令捐亡事

百姓トハ木火土金水ノ五行ヲ春夏秋冬ニ二十五ツ、加八百也仍百姓ト云日本四姓源平分テ百姓トナル其内二十氏ハ公家ニアリ八十氏ハ武家ニアリ百姓ト云ハ土民ノ事ニハアラス但此ニイヘルハ土民ノ事也太子憲法ニ御百姓トヨメリ日本紀百姓トヨメリ一夫不田天下受其餓ト云本文アリマコトニ國家ノ寶ト云ヘキモノ也此章ノ心ハ百姓ヲ領主トノ臨時ノ課役ヲカケテ苛責スル時百姓タマリカネテ逃散スルヲ其跡ニ殘レル妻子ヲニケソコナウ者トテ闕所ノ資財ヲトリ妻子ヲト、ムル事也逃毀ハニケソコナウトヨメリ損亡トハ抑留妻子奪取資財ヲ云也

右諸國任民逃脫之時其領主等稱逃毀抑留妻子奪取資財所行之企甚背仁政若被召決之處有年貢所當未濟者可致其償不然早可被

亂返損物但於去留者宜任民意也

諸國トハ六十余州ヲ云任民トハ居住ノ民也逃毀ハ逃散也脫流落ノ心也非法ノ課役ヲカクル歟年貢ノ未進ヲ譴責スルカ土民ヲイタムル時逃散スル也而ヲ領主トメニケソコナウ者トテ或妻子ヲ留メ或申資財ヲ奪也甚背仁政トハ禮記檀弓曰過孔子泰山側有婦人哭於墓者哀夫子使子路問之曰昔者吾舅死於虎吾夫又死焉吾子又死焉夫子曰何為不去也曰無苛政夫子曰小子識之苛政猛於虎也仁政ト云ハ如此猛虎ヲサケスノ其所ヲ安スル者也而ヲ今百姓ノ逃散スル事ハマツ仁政ニ背ケリ况ヤ妻子ヲト、メ資財ヲ奪取ハ甚仁政ニ背ケリ甚ノ字妙也被召決トハ百姓ヲ召メ何タル子細ニ逃散スルソト亂決セラル、ヲ云其時百姓ノ年貢未進ニヨテ譴責ヲ入テ逃散スルナラハ其ハ百姓ノ誤ナレハ未進ヲ納ムヘキ也不然トハ年貢未進ナキヲ云損物トハ妻子資財ヲ云コレヲハ領主トメ亂返スヘキ

大罪去留トハ百姓ノ其處ニ非ヘキトモ去ヘキトモソレハ民ノ隨意
ナルヘシ領主トノ違亂スヘカラスト也逃散ハ易略例投_レ戈散_レ地下
云下刑_三注投ハ置也散ハ逃也置共戈_ヲ於逃散之地云々
一稱_三當知行_三掠_三給他人所領_三貪取所出物事

不知行ノ在所ヲ當知行ト申他人ノ當知行ノ處ヲ掠給ハリ年貢ヲ貪
取事也所出物トハ年貢諸公事物ヲ云

右搆無實_三掠領事式目所推難_三脫罪科_三仍於押領物者早可_三糾返_三至所
領者可_レ被_レ沒收也無_三所領者可_レ被_レ處_三遠流_三次以_三當知行所領_三無指次
申給安堵御下文事若_三以其次始致_三私曲_三歟自今以後可_レ被_レ停止

無實トハ不知行ヲ當知行ト申ヲ云所推トハ式目ノ法ヲ推量ニト云
心也押領物トハ所出物也年貢ヲハイカホト取_レ公事物ヲハナニ
ヲ取ト糾返セシムヘシ無實ヲ搆者ノ所領ヲハ沒收スヘシ他人ノ所
領ヲ掠取タル罪科也所領ト云ハ此間無爲ニ持タル知行也掠領スル

所領ニアラス曆應三年制符ニ云以_レ不知行_三掠_三給院宣_三輩事此罪條
准_三贖銅_三可_レ被_レ分_三召所領_三贖銅トハ過急ヲ出ヲ云贖_三吳音也シウ漢書
也法書ハ皆吳音ニヨム也無指次トハ新論モナク讓與モナキヲ云若
ト云字ノ上ニ右ノ字ヲ置テ見ヘシ_三下文ヲ申_三ソレニマキラカメ
曲折ヲ致_三爲歟自今以後故ナクノ申ス御下文ヲハ停止セララルヘ

四十四
一傍輩罪過未斷以前競_三望彼所帶事

傍輩ノ中ニ咎アリテナニト行ハルヘキトモ未タサタマラサル以前
ニ其領知ヲ望テ未斷ハ未タコトハラサル也

右積_三勞効_三之輩企_三所望者常習也而有_三所犯_三之由令_三風聞_三之時罪狀未定
之處爲_レ望_三件所領_三欲_三申_三沈其人_三之條所爲之旨敢非_三正義_三就被_三申狀_三有
其沙汰_三虎口_三之讒言_三蜂起不可_三絶歟_三假使雖爲_三理運_三訴訟_三不被_三叙_三用兼
日之競望

ヲ不犯者共以怨ヲ含ヘシ咎ナキ者ノ鬱憤ハイハレタリ咎アル者ノ鬱憤ハイハレサレトモ糾決ナケレハ我ハ咎ナキト云也糾決ノ咎ニ落ツレハ陳スヘキヤウナキ也斷獄律云斷罪皆須具引律令格式正文違者笞四十獄令云察獄之官ハ先備五聽又驗諸證信事狀疑似猶不省實者然後拷掠每訊相去廿日義解云謂五聽一曰辭聽觀其出言不直即煩二曰色聽觀其顏色不直即赧然三曰氣聽觀其氣息不直即喘四曰耳聽聆不直即惑五曰眊然也察獄之官トハ侍所也罪ヲ正シ見ル官ナレハ目モキハ心モキカスハ其官ニ不堪也公卿ノ家ニハ侍所御臺所隨身所トテアリソレニ別當アリ右幕下ノ侍所ノ別當ニハ和田吉盛也所司ハ梶原源太景季也所司ハ別當ノ下也所司代ト云ハ所司カ下ニテ誰ヲモヲク也和田吉盛母ノ死スル時五十日ノ間景季カ別當ノ號ヲ所望ス和田五旬スキテ後モ景季カ威勢ニテ侍所ノ別當ヲ不渡ノモチシ也者爾馬也ハ者ハ不疑而決也

四一六

一所領得替時司新前司沙汰事

任限スキテ前國司ハ退キ新國司ハ赴ク替目ノ事也コレヲ以テマハ

リモチノ寺社ナトモコレニ准メ知ヘキ爲ノ法也

右於所當年貢者可爲新司之成敗至私物雜具并所從馬牛等者新司

不及抑留況令與耻辱於前司者可被處別過急也但依重科被沒

收者非沙汰之限

所當ノ年貢ハ新國司ノ成敗タルヘシ年貢トハ年コトニ上ヘタテマ

ツルト云義也乃貢ハスナハチタテマツル也土貢ハ其所ノ土産ヲタ

テマツル也イロイヲナスヘカラヌ况ヤ前國司ノ退ク間ヲ待カネ追

出シナトノ耻辱ヲアタヘハ新司ヲ別ノ過急ニ行ハルヘキ也但前司

カ重科アリテ闕所セラレテ新司入ナラハソレハ私物雜具以下上ヘ

召ルヘシ新司ノ妨モ指メ咎ニアラサル也

四十七

一以不知行所領文書寄附他人事

付以名主職不觸本所寄進權門事

〇式目利 利此トハ...

且...

Handwritten notes at the bottom of the page, including terms like '重科' and '沙汰'.

不知行ノ所領ノ文證ヲソヘテ他人ニ寄附スル事也又ハソナタニ訴
訟ヲシテ安堵セハ其時我ニモ分チタマハレナト約束ノヤル事也付
以名主職ト云以下ハ又一ノ題目ヲ舉ル也本役ノ闕ル所ヲハ名主ト
ノ補フ物也而ニ本所ノ義ヲ不得ノ名主職ヲ權門へ寄進スレハ必ス
本所ノタメニ煩出來スル也

右自今以後於寄附之輩者可被追却其身也至請取之人者可被付
寺社修理次以名主職不令知本處寄附權門事自然在之如然之族
者召名主職可被付地頭無地頭所者可被付本所

不知行ノ所領ハ其主理ナキニヨテ他人知行スル歟不ツレニ子細ア
ルヘシ而ヲ他人ニ寄附スルハ私曲也故ニ寄附ノ者ハ罪科ニハ其身
ヲ追失ルヘシ追却マテハアマリ深キヤウナレトモ此行末ヲ案スル
ニ寄附ヲ請取人ハ威勢モアリ公事ヲモスヘキ人ナルヘシ而ラハ眼
前ニ請取手ト當知行ノ者ト大ナル訴論ニ及ヘシ濫訴ノ起ヘキ根源

下
上總国伏是
郡内矢田津
和由西村
可早以權介
娘為一色別
烟田文字
此自云文字
別納下文

納有限所
者金并加
美十部
右件西村為金優
後乙子為一色
別納所仰付權
介之娘也雖之
能有限之所
者可以金并加
美カ部即之伏
妙件以下
文は三年二月日

是ニアリ依之堅御禁制也請取人ヲハ罪科ニテハ深ホトニ過料ヲ出
ノ寺社ノ修理ニ付ラルヘシト也法意ニハ不知行ノ所領ヲモテ他人
ニ寄進シテ文書ヲ寄附スル事禁制ナシ道理ニヨル也此狀禁制也法
意ト式目ト相違シ賞罰モ淺深カハレトモ底ハ一ツ也コ、ヲ是圓カ
ヨクカキタリ是圓俗名ハ道昭中原章職カ孫ナリ此式目五十一ヶ條ニ悉律令格式
ノ正文引合テカケル物アリ其與書ニ云格制者是雖破律令皆為律
令之條流式目者亦雖非法意終歸法意之淵奧云々言ハ格ハ律令
ノ法ヲ破テ又別ニ法ヲ立タレトモ皆律令ノ枝葉末流タリ本源ハ律
令ヨリ出タリ式目ハ法意ニハチカヘトモ遂ニ法意ノ與義ニ販スト
云リ武州和字狀ニ云如狀ハ法意ノ教ニハ違ヌル所モ少アレトモ
律令格式ハ真名ヲ知タル人ノ為式目ハ假名ヲ知レハ者、タメアマ
ネク人ニ心得安カラシメ一ノハカリコト候云々

四十八
一賣買所領事

〇式目抄 利

之輩質券買得地事雖過年紀賣主可令知行 正安二年七月五日

陸奥守判 相摸守判 上總前司殿

四十九 一兩方證文理非顯然時擬遂對決事

兩方ノ理非證文ノ上ニキカト見タル時非ナルカ若辨舌ヲモテ理ヲ

ヤエント思テ對決セント云事也

右彼此證文理非懸隔之時雖不遂對決直有成敗歟

對決ハ證文ナキ時ノ事也證文ノ上ニ理ト非ト見ヘテ懸隔ナル義ヲ

ラハ對決ヲトケストモ御成敗アルヘキ也直ニトハタ、チニト云心

ナリ懸隔トハ雲泥ノ義也玄隔トモカク懸モ玄モハルカ也理ト非ト

ハルカニヘタ、ルヲ云一不用證人事 斷獄律疏云同居若三等以

上親及外祖父外孫若孫之婦夫之兄弟及兄弟之妻家人奴婢得為其八

十以上十歲以下及篤疾以其不堪如刑故並不許為證今案之傍親并老少篤

原考ノ所收ニテ
ラ社考ノ所收
出マサレテ社考
此レハ社考中
シテテラズ此レ
陣中ト云フ事
此レハ社考ニ
リスコト三四
此レヲヨリ原考
社考ヲ云フ合マ
テ社考ノ所
解ラズ

篤疾トハ癲狂ニ支廢兩目盲

諸人相論事 證文顯然之時者不及子細若證文不分明者可被叙

用證人申狀也證文顯然之時者證人申狀不能叙用歟又證人與證

文共以不分明者可及起請證文歟證文顯然之時者不可及起

請文也 此レハ社考ノ所收ニテ

一評定之時可退座事 右祖父母父母子孫兄弟舅相舅伯叔父甥小

舅從兄弟夫 追一評定時可退座分限事 祖父母養父母子孫養子

孫兄弟姊妹姉妹孫 舅相舅伯叔父甥姪夫從父兄弟小舅妻訴訟之時可退之

烏帽子々 文曆二年六月廿二日 右衛門大尉清原季氏 左衛門尉

藤原行泰 圖書允藤原清時公家御沙汰時

一對決難澁事 不依御沙汰延否兩度難澁之時第三ケ度目不及

出廻文以一方可有沙汰之由被治定之後貞治以來堅守其法沙

此レハ社考ノ所收ニテ

依^{五十}召被尋問不審篇目間有例
 一狼籍時不知子細出向其庭輩事喧嘩口論時何事ト
 右於同意與力之科者不及子細至其輕重者兼難定式條尤可依時
 宜歟為聞實否不知子細出向其庭者不及罪科

喧嘩ナトノ時共ニカヲ合セタラン人ハ同罪タルヘシ不及子細トハ
 答ノアルナシノ子細ニ及ハス慥ニ答アリト云其罪科ハ狼籍ノ輕重
 ニ從フヘキホトニ兼テ罪科ノ法ヲ定メカタシ式條トハ條目也此ヲ
 モ式目トカクヘキカ若コ、ヲ忘テ不改歟又コ、ハ一部ノ名ニアラ
 ハ式ノ條目ト云心ナレハ指ノ顯著ニナキホトニ其マ、ヲケル歟子
 細トヨメリ為聞實否トハ何事トモ不知ノ其場ニ出テ手ツタイセス
 ハ罪科ニ及ハス三細不宥君陳罪雖小三犯不赦也

相如桃文君得莫使簾中子細明詠
 一^{五十}帶問狀御教書致狼籍事
御告

召喚狀 支了呼
 問狀 陸狀
 問狀 陸狀
 問狀 陸狀
 問狀 陸狀

對決口名

官名

此條ハ見誤ル處也狼籍ト云ヲ論人ノ狼籍ト見ハ誤也コレハ訴人ノ
 狼籍也論人ノ方ヘ問狀ヲ付テ子細ヲ尋ラル、ニ其間ニ訴人所務ヲ
 押妨スルカ在所ヘ強テ入部スルカ又財寶ナトノ事ナラハ其財ヲ取
 ラントスルカ問狀ヲ我カ安堵ノヤウニノ狼籍スル事也論人ハ當知
 行ナレハ狼籍スヘキヤウナキ也
 右就訴狀被下問狀者定例也而以問狀致狼籍事對濫企難遁罪科
 所申為顯然之僻事給問狀事一切可被停止
 訴狀トハ訴人ノウタヘ申狀也惣ノハ召文ヲ問狀ト云テモ害ナシサ
 レトモ聊差別アリ召文ハ其事ヲ明メ申セトハカリカク也問狀ハ子
 細ヲクハシクカキタテ、但子細アラハ明メ申セトカク也 以問狀
 致狼籍トハ問狀ヲ論人ノ方ヘ付テ我訴訟ハ上ニ聞食披タリトテ所
 務ヲ妨ル也 對濫ハカタマシクミタレタル也 所申トハ訴人ノ申
 所也キカト見ヘタル事ナラハ問狀ヲ論人ノ方ヘ成ルヘカラスト

御告
 問狀
 對決
 官名
 召喚狀
 支了呼
 問狀
 陸狀
 問狀
 陸狀
 問狀
 陸狀

也
起請

此式目... 此女日... 振るる... 此死... 文... 敬...

本朝誓言由來事 日本紀第一云伊弉諾尊已至泉津平坂與伊弉冉尊相向而立遂建絕妻之誓 又素戔嗚尊欲奪天原于時天照太神

防賜之素戔嗚尊陳申賜互有誓 此外雖多略之諺解

湯起請事

天津彦々火瓊々杵尊鹿葦津姬幸一夜而有娠我子ニ非ス

以下諺解先ト宣トテ此姬怨テ若天孫胤ナラハ火モ害ヘカラス胤ニアラスハ佳餘

滅トテ放火燒室ニツ、カナカリシ也是湯起請之濫觴歟

應神天皇九年四月遣武內宿禰於筑紫于時武內宿禰ノ弟甘美內宿

廢兄即讒言常有望天下之情云々兄弟爭之是非難決勅之令請

神祇探湯湯武內宿禰勝之 雄朝津間稚子宿禰尊御世諸氏爭姓

紛亂不定即盛煮湯令以手探攪詐偽者爛真訊者全於是定姓

神落事始自神功皇后始

法家起請不用之但白川鳥羽後白川三代御起請在之式目起請尤宜於御沙汰書起請事 始自後嵯峨院於記錄所書之於文殿書之左傳諸侯之會作盟書起請也 尚書湯誓朕不食言蒙古牒狀不食言誓言也盟同盟者二人歃血以約語其不變之義故盟字從明從血也以上證元

此式目制作始貞永元年五月十四日也或記曰貞永元年七月十日己丑霽為表政道無私召評定衆連署起請文其衆為十一人相州時武州時加兩人十三人也為理非決斷職猶令加署判於此起請給云々與ノ官氏等ハ執筆書之名字ハ其主自書之

東鏡云同八月十日戊午霽武州令造給御成敗式目被終其篇五十一條也今日以後訴論是非固守此法可被裁許之由被定云々是

則可比淡梅公律令歟彼者海內龜鏡是者關東鴻寶也 元正天皇御宇

淡海公今撰律令給云々淡海公不比等ハ大職官御子也

九月十一日戊子晴武州以五十一ヶ條相副和字御書被送遣于六波羅駿州源左衛門尉為御使 嘉禎元年閏六月廿八日今日被定起請失之篇目

一鼻血出事 一書起請文後病事但除本病 一賜烏糞懸事 一為鼠被

食衣裳事 一自身中令下血事但除用揚枝時并月水及痔病 一重輦事 一父

予罪科出來事 一飲食時咽事但被打背可定矣 一乘用馬斃事 以上九

ヶ條也是於政道以無私為先而論事有疑決是非無端故仰神道之冥慮可被亂犯否云々 信濃守左衛門尉行泰 圖書允清時 判

官清原季氏等為奉行申沙汰之云々

起請文失條々 一以下同前仍略之

右書起請文之間七ヶ日中無其失者猶七ヶ日可參籠社頭若二

七ヶ日猶無失者就惣道理可有御成敗之狀依仰所定如件

文曆二年閏六月廿一日 右衛門大尉清原季氏 左衛門尉藤原行泰

圖書允藤原清時

一諸社神人并神官等令書起請文時於他領社不可書由事

右於京都者不嫌自社他社於北野社可被書也

仁治元十一十六 前武藏守

以下諺解大異ナリ寫シテ卷末ニ補綴レリ 永仁二年十月起 御評定間理非決斷事 請アリ文體相似

右愚暗之身依了見之不及若旨趣相違事更非心之所曲其外或為人

之方人乍知道理之旨稱申無理之由又為非據事號有證跡為不

顯人之短乍令知子細付善惡不申之者意與事相違後日之訛謬

出來歟凡評定之間於理非者不可有親疎不可有好惡只道理所

推心中之存知不憚傍輩不恐權門可出詞也御成敗事切之條々縱

雖不違道理一同之憲法也誤雖被行非據一同之越度也自今以後相

向訴人并其緣者自身者雖存道理傍輩之中以其人之說致違亂之

由有其聞者已非一味之義殆貽諸人之嘲者歟兼又依無道理評定

之庭被棄置之輩越訴之時評定衆之中被書與一行者自餘之計皆無道
之由獨似被存之歟者條々子細如此若雖爲一事存曲折令違犯
者梵天帝釋四天王惣日本國中六十餘州大小神祇殊伊豆管根兩所權
現三島大明神八幡大菩薩天滿自在天神部類眷屬神罰冥罰各可罷
蒙者也仍起請如件

貞永元年七月十日 此日評定衆連署也

右筆也此外者評定衆也齋藤兵衛入道 彌淨圓

後任氏部大丞六位佐藤 相摸大掾藤原業時

康俊弟太田六位 玄蕃允三善康連

大夫尉基清男後任玄蕃允後藤大夫判官從五下 左衛門少尉藤原朝臣基綱

信濃守行光男信濃氏部大夫入道二階堂俗名行盛 沙彌行然

大舍人允矢野外記大夫 散位三善朝臣倫重

中宮大夫屬入道善信男獨子町野從五下 加賀守三善朝臣康俊

山城行政朝臣二男隱岐入道二階堂俗名行村

光行弟 彌行西

義勝房法橋盛尋男中條 前出羽守藤原朝臣家長

義澄男三浦正五下 前駿河守平朝臣義村

大外記師義朝臣男正下 攝津守中原朝臣師員

右京權太夫義時朝臣男 武藏守平朝臣泰時

遠江守時政二男正五下 相摸守平朝臣時房

以祖父常忠御說先年令抄出之處局勢外史業賢盜取之間重令抄出
之以此本可爲證一子之外不可許一覽而已

天文三年閏正月廿八日終其切 清三位入道 環翠軒宗尤判

遠江守時政 前陸奥守義時 武藏守前泰時

北條四郎時政 修理大夫義時 司入道泰時

武藏守號中武州時氏 二男相摸守時賴 二男左馬權守時宗

修理大夫 最明寺 法光寺

相摸守貞時 相摸入道高時

右式制者准格條將相御政務之律令也舉世用之行之對追加謂之本條予吾祖環翠為愚蒙以假名下注釋畢一家不出之秘本也然洛中錯亂之砌失却之于爰幽齋玄旨志道遊藝之餘感得此抄索與書余不及固辭加證明勿令窓下而已

天正第十六曆夏五十又三

雪卷道白判

以下以御成形式目諺解補之
或抄此式目ノ五十一箇條ノ諸沙汰ヲ始トノモレタル沙汰マテモ自今以後ヒイキヘム頗ヲ取行フマジキト云起請タリサル程ニ七月ニ起請書テ八月ニ式目ヲアマレタリ起請ノ座ニハ鶴岡ノ八幡ノ拜殿ノウラノカタニアタラシキ座ヲカマヘテ十三佛ヲ本尊ニカケタテマツリ泰時時房ヲ始テアノウジノ血ヲス、リ壇ヲバ鳥居ノ外ニツキテ牛ヲウツミタリカクノゴトクセラレタル子孫トシテ今モ諸沙汰ニヒイキヲスベキハ神罰ヲソロシキ事也先々諸侍トメ式目ノコトハリヲモ存ゼザルニモ相似タルヘシタマハ硯蓋抄ナル上ハ時

ヲハナサス此書ヲ見ン人ハチツトハ心アルベシ左様ノ仰ニ從ヒコマカニシルシ侍ヘリ十三佛ヲ本尊ニカケタル心ハ十三人各一尊宛タノミ申スト也今生ノ愚癡ヲテラシタマハ、五十一箇條ノ篇目ニ付テ非道ヲ存ジヨラジトタノミ奉リサテ又沙汰ニツイテ蟲負ヲ存ゼズ起請ノシツナクハ後生モヲナシ蓮臺トヲガミ申サレテカクル本尊也拜殿ノウラニ座ヲコシラヘタルハ諸沙汰ニウラヲモテナリ取ヲコナウベシトノアテガイ也物ゴトニ萬事表裏ヲエラブベキ事也 起請トハヲコシシヤウスルトヨム天神七代地神五代ヲヲコシ請スル事也大唐ニハ左傳ニ會盟ノ法トテ諸國ノ君會ノ今ヨリ後ニ互相替ベカラズト盟アリハ尺二壇ヲツキ木ヲ八角ニケヅリ七尺ニ切テ日月五星廿八宿七星九曜十千十二支山林河海ノ守護神ヲ書テ下ニ先祖ノ氏名ヲアラハシ壇ニ立アメウジナル牛ヲ一匹壇ノ下ニウツマントテ左ノ耳ヲ切テ血ヲ盆ニ入テ貴

人ヨリ次第ニス、ルナリ其時ノ言ニ云ク盟ニソムカハ此牛ノゴ
トクナラント云フ牛ヲ踏倒テ壇ノ下ニ埋ムナリ是ヲ同盟ノ法ト
云

御評定間理非決斷事

大將軍賴經公ノ御下知ニテ天下ノ政ヲ評スル間御評定ト書タリ評
定トハ評ハ量ナリトテハカリサダムルトヨム善ト惡トヲハカリ定
ル心也決斷ハコトハリワカツトヨメリ
右愚暗之身依了見之不及若旨趣相違事更非心之所曲

愚暗トハヲロカニクラシトヨムヲロカトハアナカナニ學セヌバ
カリヲ云ニモアラズ論語ニ云學而不思則ハ罔ナリ思而不學則ン
ハ殆トアリ罔トハ學デモ其義理ヲタヅネオモハザルトキンハ罔然
トノウルトコロナシト見ヘタリ學モセズ思案モナキ者ヲ愚暗ト云
間是ハ十三人ノ衆ノヒゲノ文章也文ノ心ハ若五十箇條ノ中心中ニ

ハヒイキト存ゼネトモヒイキノヤウニ書又コノマシカラネモ可然
ヤウニ書タランハ了見ノ及バヌマデ也善ハ惡ニ相違シ惡ハ善ニ相
違スル氏十三人ノ衆ノ心ノ所ニテハアルマジト云文體也所曲ト
ハマカルトコロトヨム世上ハタ、卑下ガ肝要ナレバアリト
此文體ヲヨク書タリトテ御代々ノ帝モ彼十三人菩提ヲトムラハセ
給ト京童マテ語リツタヘタリ

其外或爲人之方人乍知道理之旨稱申無道之由

道理アルモノトハ存ズレトモ一方ノ無理ナルモノ、カタントシテ
道理ヲムダウトハ稱申スマジト云文體也稱ハカマユル氏ヨム
又爲非據事號有證跡

非據ハヨンドコロアラズトヨムタヨリナキ沙汰ヲ申ス者ヲモヒイ
キニ證跡アリトハ號スルマジキト云文章也
或ハ爲不顯人之短乍知子細付善惡不申之者意與事相違後日

純謬出來歟

短ハ惡也トテアシトヨム惡キ事アラバシタクモノキトテ子細ヲ
バシリナガラ善ヲイヘバ一方ノ惡ヲアラハストテ一向申サスハ
事ト意ト相違シトハコトハアシキトシリテ意ニハ分別ナキヤウヲ
申サハ事ト意ト相違ナリ是ハ後日ノ純謬出來ルベキ間ソレヲモ奉
行タル上ハ惡ハ惡ト申ベキト云フ文章タリ純謬トハミタレアヤマ
ルトヨム也

凡御評定之間於理非者不可有親疎
評定ノ間トハ五十一箇條ノ式目ノ間ニハアラス評定衆ニテ御定ウ
ケタマハラシ間ノ事也理ナリト疎縁ナル人ニモソケマジキニモア
ラズ非トテ親類ニアタヘマジキニモアラズト云文章ナリ不可有
好惡
コノマシキトモニクマシキトモ最負偏頗アルベカラズト
也

只道理ノ所推心中之存知不惶傍輩不恐權門可出詞也 只憲法

マデ也 御成敗事切條々縱雖不違道理一同之憲法也誤雖被行非
據一同之越度也

御成敗ノ事切ノ條々トハ五十一箇條ノアミヤウノツキノ事也善
惡トモ二十三人一同ノ心マデナリ

自今以後相向訴人并其縁者自身者雖存道理傍輩之中以其人之說
致違亂之由有其聞者已非一味之儀殆貽諸人之嘲者歟

理ナレバ理ト裁許セラレタル者ノアイテニ相向テ自身一人ハキハ
ウニ道理ヲ存ズルトイヘドモ此十三人ノ中ニ誰人ノ說ニテ違亂ニ

テリタルトマケタルモノ、縁者ナドニモ申キカスルノ條テイリ十
三人一味ノ儀マデハナクメ結句諸人ニアサケラレント也者トハイ

トイヘリト云心也殆ハ定ジタル事ヲ云マクラ字也
兼又依無道理評定之庭被棄置之輩越訴之時評定衆之中被書與一

行者自餘之計皆以無道之由獨似被存之歟
 非道人者ノ公事ヲ評定衆トメ捨ヲカレタルヲ越訴シテ上ヨリ御
 尋人時十三人ノ中三人一行ヲ書テ非道ノ者ニアタヘラレタラバ十
 三人ハ無道ノモノトヒトリ存ゼラレウズルニ似タル歟ト也越訴ハ
 コエテウツタウトヨム評定衆ノ裁許ヲマタスノサシコヘテウツタ
 ウルヲ上ヨリ御尋ノ時モ口一味申サルベキマデ也
 此内若雖爲一事存曲折令違犯者
 此内トハ五十一箇條ノ内ナリ違犯トハタガヒヲカストヨム梵天三
 界ノアルシタリ三界トハ欲界色界無色界也 梵天三ノ御事也 帝
 釋ハ欲界ノアルシナリ帝釋天御事也 四大天王トハ持國天多門天
 增長天廣目天ノ四大天王也
 惣日本國中六十餘州大小神祇 神ハ天照太神ヲ始奉彼御部類ノ
 神也祇ハ地主權現等ノ御事也 別伊豆管根兩所權現別シテハト書

ハ泰時時房兩執權ノウヂノ神也 三島大明神關東ノ守護神也 八
 幡大菩薩 弓矢ノ守護神也 天滿大自在天神御部類眷屬 御部類
 眷屬トハ十六萬八千ノ眷屬マシマス日本ノ起請ニハ天神ヲ入申サ
 ヌハソラ起請也其神ヲ入申ツレバ横難ヲウケザルモノ也サテコソ
 御部類マテ入申サレタリケレ 神罰冥罰 神罰ハ天神七代冥罰ハ
 地神五代也 於各可罷蒙也 各トハ十三人ニ名也 仍起請如件
 件ノコトシトハ人ベンニ牛ト云字ヲ書ハ人畜ノヘダテトテマガハ
 ヌモノナレバモノ、マギレナキ事ヲ如件ト書也 貞永元年七月
 十日

明治二十六年十月

近藤瓶城校

