

南京銀行業同人聯誼社
學術部文藝股主編

社址：中正路二號
電話：二四八六三

銀訊

第十六期

中華民國卅六年八月十六日出版

程寬民

每月一日十六日印行
已呈請社會局登記中

(非賣品)

評外匯貿易新制

永·楨·

自從去年二月份外匯市場開放以後，因為政策上的錯誤，致出口銳減，造成鉅額入超，僑匯大量逃避，國際收支益失平衡，使抗戰後剩餘少數之外匯頭寸，消耗殆盡，為了改善目前的惡劣情形，國務會議已通過了新管制外匯辦法，並於十七日公布，我們逐條細讀以後，覺得在目前，尚不失為推動出口及減少僑匯走私的理想辦法，其施行效果如何，目前尚難遽加論斷，茲僅就筆者所見，略述如下：

1. 綜觀整個辦法，其目的為藉此推動出口貿易，杜絕僑匯走私；另一方面嚴格管制進口，冀期國際收支之平衡，在上述觀點下，對於進口貨品，自將採取嚴格限制，殆無疑義，惟正當工商業之需要，若不能滿足，勢將又向黑市求取，設法走私進口，結果黑市又復產生，整個辦法所期之效果，將被否定，故今後對於工商業所需之外匯，應視其實際需要情形，作適度之供給；同時更應加強緝私力量，杜絕走私。

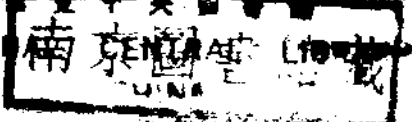
2. 過去出口貿易之陷於麻痺狀態，匯率太低，雖為原因之一，但國內生產力衰退，交通阻滯，生產成本受幣值低貶之影響，日趨高漲，亦為重要原因，目前售出匯率提高至三九、〇〇〇元以後，出口貿易雖可受此刺激而轉趨活潑，但上述情況，如不予以設法改善，則經過短時期後，恐又將因國內一般價格之高漲，而恢復以前之停滯狀態。

3. 在現狀下，財政收支既無法趨於平衡，通貨勢難停止增發，幣值更無法求其穩定；外匯平準基金委員會對於市價如何隨法幣之自然水準作機動之調整，而免刺激物價，尤非易事，故外匯平準基金委員會，應在可能範圍內，力謀基金之充實，於匯價上揚時作有效之抑低；同時，該辦法中對日用必需品，仍有按官價一二、〇〇〇元結匯之規定，自有間接穩定市場之作用，當局應再視市場之供求情形，並改正過去拋售政策之缺點，隨時作適量之拋售，俾能對市場之波動，作有效之平抑，倘僅恃政治力量之高壓，與硬性之管制，恐難奏效。

4. 此次新管制外匯辦法，相較過去有極大之進步，不過施行時，是否能如預期之美滿，將視執行機構之如何靈活運用及經管人是否秉公辦理而定；否則將於國計民生毫無補益，徒為特權階級製造發財機會罷了。

本期要目

評外匯貿易新制	永 楨
漫談保險	廣 大
略論銀行查帳之意義	張 六 香
對於改進算盤之我見	資 民
海晏念本刊編者	厚 德
閒話平劇	言 午
橋牌略談	JOKER
雁來紅餘說詩	馮 筱 珊
業餘隨筆	化 三 千
各行消息·半月經濟要聞等	本 社



漫談保險

廣 大

保險是一個很廣泛的題目，筆者初學，談論起來，甚覺倉惶，然不揣冒昧，草述此篇，以促進同仁興趣，蓋亦拋磚引玉之意耳。

通常所謂保險，係包括人壽人事產物等保險，此篇所談的範圍，僅限產物保險問題。

在抗戰以前，我國保險事業，多操縱於外商之手，資金隨之外流，故我國每年損失頗大，但自抗戰開始，政府西遷之後，政府當局，為保障一切有關國防及民生的工商業發展安全計，而創辦保險，在那一段辦理保險的漫長的八年之中，對於內運的物資，對於在後方的工商業，在敵機終日狂炸之下，盡到了最大的責任，給予工商業莫大的保障，也就是在那個期間，當時的後方，尤其是重慶，使社會人士認識了保險對於社會的重要。因此，保險事業，隨之一日千里，始有若干新興的產物保險公司成立。在大後方，保險界是奠定了鞏固的根基。

自戰爭勝利之後，一年以來，國人經營的保險公司，遍佈全國，使我國在國際間的保險市場上，佔了一席重要的地位。我國保險業能有如此迅速的成就，雖然是社會的需要，但是我們不得不感激幾位保險界的老前輩的奮鬥與努力，否則現在也許仍然操縱在外商的手裏。

但是，閉目靜思，仔細反省，雖然保險事業已經奠定了不可搖動的基礎，然而，這僅僅不過是「基礎」而已，一切的推展，還望國內同仁不斷的繼續努力，來發揚光大這一項事業。

同仁的努力，是不夠的，還要社會人士多加協助維護，才能成爲一個完美的果實。

是的，保險事業的發展，既需要社會人士維護，那末，先要使得一般人曉得什麼是保險？保險對

於社會又有什麼貢獻？

保險事業，直至目前爲止，在國內幾個比較大的商埠及城市的人士，雖然已經有了很進步的認識，但是我們不能否認，國人在絕對大多數中，還如像十年前一樣的，對於保險是陌生的，或者是有極端錯誤的印象。記得當年在一個小城市裏工作的時候，與許多人的談話中，知道了他們對於保險，多是以一付懷疑的眼光去看，認爲保一次險，是敷衍對方一次情面，認爲保險單只不過是一張不會兌現的支票。當我聽到了這種類似的談話之後，除了慚愧之外，心中是萬分的難過，我所慚愧難過的，並不是因爲他們的談話幼稚，而是因爲已往外商保險公司時代，一般經紀人，以其一知半解的方式辦理保險事業所遺留下來的創痕，憎恨。所以我們爲了保險事業的前途，首先就須得更正已往一般錯誤的觀念，否則將是一個無形的最大的阻礙。

最低限度，我們要知道保險的最基本的意義，他是在將多數人財產的火災或運輸的危險，移轉於一大羣人身上去，對於多數人可能遭受到的無限量財產損失，可以得到有所補償的地方，意思就是說：多數人（即被保險人）將自己財產，付以少數的保險費，向保險公司（即保險人）要保，以求得財產有所保障，保險公司集中所收的保險費之後，儲備多數人的財產遭受滅失後的賠償之用，這種以付給少量金錢而取得全部財產賠償的事員，就是保險事業。故保險可以使社會安寧，可以使遭受意外損失人的財產恢復原狀，假若我們每一位同仁的衣物行李都投保火險的話，就不怕遭消防設備簡陋，多事之秋而南了。因此，我想到了一個故事：當我從前看舊小說的時候，常常可以看到某某公子，因爲遭一把天火，而流落爲乞丐，我看到這種地方的

時候，心裏想，爲什麼不保火險，雖然這是有點爲古人擔憂，但是，這也正是說明了保險對於社會的重要性，所以一個國家的保險事業發達與否，就可以看出她的進步的程度，凡是一個現代化的國家，她的保險事業必定是發達的。

保險對於社會的貢獻，已如上所述，至於對工商業或任何企業，與保險尤其有密切的關係，就像銀行裏所辦的質押放款，其質押的標的物，必須保險，否則若發生意外，該銀行將無法補償這項損失。

一個工廠，倉庫，或是任何建築物，如不投保火險，萬一發生火災，其財產遭受滅失，該資本主將要全部破產；一隻在海洋中行駛的輪船，或是以船隻運輸的貨物，如不投保水險，假若遇到了觸礁傾覆等事件，其損失將無法求得補償。

數年前，當桂林及瀘縣發生大火災的時候，許多受損人在事後都得到了保險公司賠款，並沒有因爲火災而破產。像這樣的事情，假若沒有保險的話，除了受損人本身損失而外，將會間接影響許多地方，而成爲嚴重的社會現象，當時，保險公司是大量的賠款，損失雖重，但是這是應該的，因爲這是保險最終的義務；至於被保險人得到這項賠款，也是應該的，因爲這是他應該享受的權利，所以，在這權利與義務的兩者之間，保險是社會性的，是社會經濟中重要的部門，並且是善良的，誠意的，社會裏如果沒有保險事業的維護，所有的工商業，都將要全部失去保障，將成爲真正孤注一擲的賭博行爲，祇有保險事業能挽救這一副慘淡的危局。

所以，綜合以上所述，爲要求得社會經濟的安定及給予社會工商業以保障，保險界是要負起責任來的，但是保險界的本身，將要如何充實自己，堅強自己，才能負起這樣重大的責任？

各行消息

- ◆本京中央信託局舉辦團體分紅儲蓄，認儲者甚形踴躍。
- ◆本京郵匯局城北辦事處主任已由該南京分局吳襄理文函兼領，吳君已於月前接事。
- ◆本京交通銀行在合肥增設機構，已由該肥行夏主任購妥行屋云。
- ◆本京華成銀行營業主任張德夫辭去，遺職由該行副經理正華兼代。
- ◆本京台灣銀行陳經理於月之四日赴滬轉台述職，旋於十五日公舉返京。
- ◆中國通商銀行前為創立五十週年紀念，編印「中國五十年來之經濟」一書，該書編制精審，闡述詳詳，殊堪一覽，現已出版，並經分送各同業。
- ◆本京貴州銀行奉令自本月十日起改組為貴州省銀行。
- ◆本京農商銀行襄理兼該行新街口辦事處主任陳子強君業已到職。

略論銀行查帳之意義

張六香

銀行為營利企業之一種，以授受信用為其主要業務，社會資金之流通，工商業資本之發展，均以銀行為其中心，其經營之策略，關係國計民生至鉅，故政府及銀行本身均設有監督管理機構，政府對於銀行之監督，為審核銀行所送之表報，並得隨時派員檢查帳目，公司法中規定設置監察人，使其隨時調查公司財政狀況，及檢查帳目文件，同時亦可委託會計師查帳；銀行本身之監督管理方法，為設立定期或不定期輪迴查帳制度，其作用在業務之監督，以觀察經營是否合理，帳務及手續有無錯誤，以便隨時糾正，藉以防止弊端於萬一也。

銀行普通錯誤，分為兩種：一為無意的，一為有意的，無意之錯誤，一名過失，如會計科目錯用，甲戶記入乙戶，或借貸原理纏錯，諸如此類，查帳員應將原始單據帳目現金，加以核對，以推其過去及現在之記載，是否與實際情形相符，以便糾正耳；有意之錯誤，俗稱舞弊，竊思舞弊發生，固由於行員意志薄弱，受不良環境之影響，以致利用職權，但行方督察不週密，組織不健全，予人以可乘之隙，亦難辭其疏忽之咎也，故查帳員應隨時將所獲錯誤經過事實詳細查明，以供當局參考而謀防止弊端於未然。

故查帳之目的，在消極方面，固在糾正已往，查撥弊端；而在積極方面，尤貴根據帳目，或其他事實，運用科學方法，加以設計改良，使管理方法達於完善之地步，如改良會計制度，指導業務方針，釐訂人事體制，調查社會狀況，以及如何減少開支，發揮內部牽制功能，皆其要務也。

對於改進算盤之我見

資民

我國之發明算盤，雖不如指南車之名聞世界，然處此科學昌明，機器代替人力之潮流中，仍能保持其千百年來之榮譽而為各方所注意者，全因其設計之巧妙，代價之便宜，有以致之，然製造者默守舊規，對於多種貨幣計算時，已不適用，似有改良之必要。

一、算盤之樑上可加嵌活動旋轉棒（定位棒）一根，分刻十進位如元角分者一面，非十進位如先令便士等者多面，於計算時，可旋定何種貨幣，然後運用，一改以前貼紙，結線，寫字等難處，再無含糊之弊，此外乘除法之定位大有借鏡，即先將被乘（或除）數，按位置於盤上分別乘（或除）後，其所得之積（或商）即可依照乘（或除）數之位數向前後移動（乘向後除向前）而決定其答數之若干，（例如18乘12其積之第一位已在單位上，現向後移兩位即知其為216而非2160）萬無一失，大小數之迷，從此解決。

二、算盤之樑孔，不能串通，須上下（即上二粒下五粒）用長短兩柱，以免運算時彼此牽動，而亂盤珠。

三、算盤之質料，可分別改用電木，鋁，玻璃，人造牙等等，其效用只須不外乎珠靈柱滑，再盤之四週牆可改用螺絲接合，以利拆卸，盤珠可分上下兩色及定位棒，於十進位者每三位（自元位起）可分別用黑白兩色等，以資醒目。

以上各點為筆者獨議，未知企業家願採納否？如有從事改造者，當願效設計之勞也。



溥暑念本刊編者

厚·德·

辦刊物難事也，辦銀行同仁所需要之刊物，則尤難事也。此種苦衷，讀者於本刊第一期賀銀訊創刊一文中，已略言之。本刊出版，倏屆八月。筆者於本刊編者八閱月還之辛勞，不能無一辭以念。

辦刊物最感困難者，莫若稿源缺乏，經費困難，出版中礙諸端，茲請就此三者以言本刊。

首就本刊稿源言，銀行界同仁多因工作繁重，無暇著文，本刊篇幅雖不甚大，然其能按期源源供給稿件，實出於編者苦心經營之成果。且半月出版一次，在同仁之需要言，或不免覺其為時過久，然就編者負擔言，則已佔去其相當多之時間。蓋同仁閱讀一期刊物，而編者完成一期刊物之出版，則殊艱也。筆者曾親本刊編者親執編校之勞，於編排則研幾至再，必至善盡善美之地步。凡此艱辛，或非本刊讀者所能洞悉，次就本刊經費言，據本社負責人之報告，八閱月來，迄未增加，然物價則已躍漲數倍，比如稿酬，向即以千字五千元計算，目前其他刊物稿酬，多在千字二三萬元以上，本刊作者能以如此之薄酬而繼續為本刊撰述者，實亦由於熱忱愛社之精神所致。且本刊出版，八閱月來從未脫期，本刊在此艱難之境，而

有如此之收穫。亦足徵本刊負責諸君子之熱忱服務精神，殊足為我全體社友法也。

竊謂本刊為銀社社刊，其辦理之成績，亦即我全體社友之光榮。我社友如能將對本刊之卓見，發而為愛社之行動。互助合作，共承艱鉅。則吾全體社友他日得能享受優良果實之惠者，何莫非今日愛社集體力量之所由致耶！斯則我社友所不能不自勉者也。

★ ★ ★ ★ ★

奇 怪 一 篇

十 雲

巫山十二峯，
 峯峯都奇怪：
 有的像美女，
 有的像乞丐，
 有的像圓錐，
 有的像傘蓋，
 巍然高聳立，
 想把天截壞，
 常言道：
 「除却巫山不是雲」
 這話有些兒尷尬；
 如今世間男女事，
 何人能保永相愛？
 今天我娶「張」，
 明天她嫁「蔡」，
 如此這般是「自由」，
 完全是歐美的洋派。

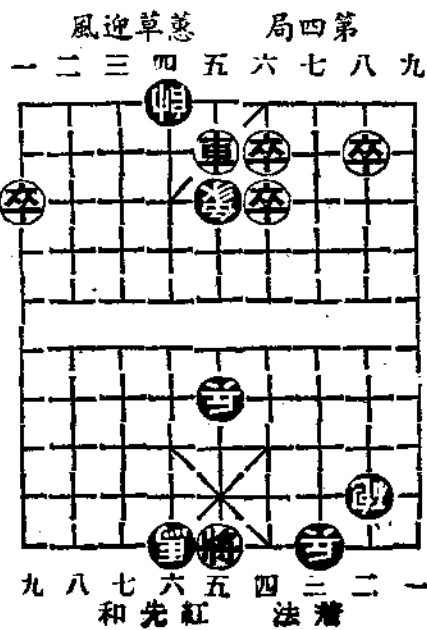
君不見：
 自從抗戰勝利後，
 人人都會說OK！
 交際舞跳舞，
 吃飯耍大菜，
 奶粉吃克肅，
 香烟吸辣開，
 中國的事物，
 一切鄙棄如草芥。
 難道種種洋玩意，
 樣樣有利全無害？
 可惜鼻小面皮黃，
 不然早出中國界。
 宇宙無窮，
 地球已老邁，
 最好設法上火星，
 那兒的事物更奇怪。

棋 苑

殘局

徵答

尖兵



△截止日期 九月十日▽

△應徵答案請寄本市白下路▽

△中國銀行聯誼會棋弈組收▽

上期著法揭曉

巖穴幽探

- 【一本】【正和】車八平四 將六平五 車四進四(變二) 兵五進一 將六進一 兵六平五 將六進一 車七平五 帥六平五 車八平六 砲二進五 車六退一 帥五退一 兵五平六 卒六平五 帥五進一 砲二平四
 - 【二變接本】【黑列紅勝】車四進四 車八平六 卒六進一
- 答中者備梁秉剛君一人，贈篆書扇面一頁

座戲劇

閒話平劇

言午

平劇這個玩意，隨便唱上一段，唱兩句，可說容易之至。...

以我自己來說，從十四五歲就在票房裏頭，到現在是有二十個年頭了...

那末閒話少敘，言歸正傳：現在先說唱罷，嗓子自然是本錢，如果沒有嗓子，唱詞字調...

「你有了好的嗓子，也可以說是有唱戲的好工具，但是唱什麼呢？...

「腔」是變化無窮的，所以同是一段戲，各人有各人的唱法：譬如「一馬離了西涼界」...

的精神，獨樹一幟的願望，才算可貴！這要看各人的造詣和迷的程度如何了。

板眼尺寸，等於樂譜裏的拍子，自有它一定的規則，但劇情的悲喜，緊張或悠閒，也可以轉變板眼的斷續，和尺寸的快慢。

「引子」是出場的第一聲，關係全劇的好惡，必須從容不迫，字字清徹，聲調鏗鏘，餘音繚繞...

各人的面貌，固是大生，但經過「扮」的人工修飾，真可以化蝶為妍，易肥為瘦...

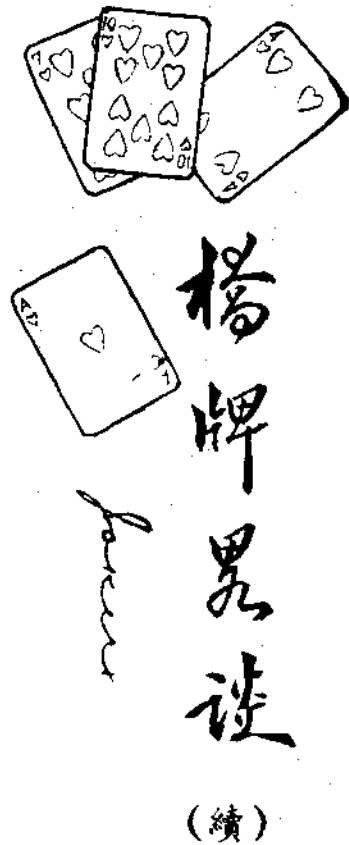
表情第一是眼神，內心的喜怒哀樂，完全靠眼神的運用，才能表演出來...

談到身段，却不是一朝一夕之功，必須要備練揣摩，心領神會，明白身份，體味劇情...

我想到那裏，寫到那裏，對牛劇懂是一知半解，這篇東西，更是雜亂無章，沒有組織...

文虎

- 一、大洋兩角(字一)
二、江鳥(詩經一句)
射中者，贈稿紙一札，贈前三名。
上期文虎揭曉
1、Stam
2、Nippon
全部射中者，僅蔡孝敏君一人，贈白扇一把。



18三加 同伴開牌叫1♠或1♥，你若具有相當的力量，應該來一個三加——一下子就叫4♠或4♥。這是一種很美麗的叫法，可以迫使敵方因無法再叫而派司，并且4♠或4♥都有一百廿分，剛够一盤。若是同伴的牌很好，他仍可以再叫下去，不致失掉打滿貫的機會。三加的最低條件如下：

- (一) 五張王牌。
 - (二) 一個單張或缺門。
 - (三) 1榮等至1♣等（但若多於1♣等，則應變加或改叫）。
- 例 ♠9 7 6 5 4 ♦8 6 5 4 2
♥A 6 ♣J

同伴叫1♠，應叫4♠。
但若同伴所叫是1♦或1♣，則應先考慮有無其他之牌可叫，或者是否可打3平。因為4♦和4♣都祇有八十分，不够一盤，所以除非手上的牌比較好的壞，並且有兩個單張（或一個缺門和一個邊張）時，不要急急於三加。例如

例 ♠5 ♦A 8 6 4 3
♥3 ♣10 9 8 7 5 4
同伴叫1♦，應叫4♦。

1) 倒叫 開牌時先叫一個品級較低之花色，等到第二次叫牌時再叫二個（或三個）品級較高之花色或平比，稱為倒叫。這種叫法，表示手上的牌很好，至少有4榮等。例如你開牌叫1♥，同伴應牌叫2♣，你再叫2♠（或2♦）便是倒叫；又如你開牌叫1♣，同伴應牌叫1♦，你再叫2♥或2♠或2♦，都是倒叫（但此時你若叫1♥或1♠或1♣則不算倒叫，因為並未叫到二個）。
原來普通開牌，為求經濟起見，都願意先叫品級較高之花色，第二次再叫品級較低之花色。例如：

	第一次叫	第二次叫
東	1♠	2♥
西	2♣	

這時西如果願意打♥（即以♥作為王牌），就可以派司；若是西不願意打♥而願意打♠，則改叫♠祇要叫二個

就多了。反之，若東先叫，則情形就不相同——

	第一次叫	第二次叫
東	1♥	2♠
西	2♣	

這時西如願意打♠，固無問題，可是因為一般叫牌，都揀張數較多的花色叫（8節），如果西不敢打♠而願打♥的話，就得改叫「三」個♥，比前面所舉的例子要多叫一個，所以，除非手上有4榮等以上，不能倒叫。
2) 開牌的「準備原則」 你開牌後，同伴大概總要應牌。可是，他所叫的花色未必一定符合你的理想，甚至竟是你所極不願意打的。遇到這種情形，往往會弄成僵局，而給敵方一個極好的反攻機會（雙倍）。所以，在開牌之前先要考慮一下：同伴應牌後你自己有無適當而安全的辦法可以採用？這就是所謂「準備原則」。

1) 準備原則之應用 8節中所述叫牌之選擇方法，並不能包括一切情形。所以遇到叫牌時發生疑義時，就得應用準備原則了。舉例如下：
甲 ♠A K 6 5 ♦8 4
♥A 9 7 4 3 ♣6 3

如以張數多少為準，則應叫1♥。可是同伴也許會叫2♦或2♣，你既不能叫2♥（因為不是可重叫之花色），又不能叫2♠（因為手上有3榮等，不能倒叫），又不能派司（因為同伴在採用一輪急進叫法），更不能叫2平（因為你不

能控制全部的四種花色），並且因為沒有王牌輔助，不能加高同伴所叫的花色，真是糟不可言。因此，在開牌之前，就該考慮到這一層，第一次叫牌時，先叫一個張數較少的♠。如果同伴叫2♦或2♣，你再叫2♥這時同伴如果願意打♥，他就可以派司；若他願打♠，也祇要叫2♠就夠了。

乙 ♠K 8 6 ♦A J 10 9 8
♥K Q 7 3 ♣9
應叫1♥。
若同伴叫1平或2♣，你再叫2♦。

丙 ♠A J 9 8 ♦8 6
♥9 3 ♣A K 10 6 4
應叫1♣。
共同伴叫1♦或1♥，你再叫1♠（因為祇叫一個，所以不算倒叫）。

若同伴叫1平，你再叫2♣。
丁 ♠K Q 10 3 ♦K J 10 6 2
♥8 ♣A 7 5
應叫1♦。
若同伴叫1♥，你再叫1♠。
若同伴叫2♣，你再叫3♣。

戊 ♠9 3 ♦K 2
♥K Q 8 5 ♣A 10 6 3 2
應叫1♣。
若同伴叫1♦，你再叫1♥。
若同伴叫1♠，你再叫1平。
(待續)

雁來紅盒說詩 (續)

馮復 著

以喻淑女不可致之義；何必以雕而說淑女也！毛謂「以喻后妃悅樂，君子之德，無不和諧，何理？」頗有見地。那末，「關雎」一詩，究竟其旨何在呢？我們可以說，這是一篇普通男子思戀女子不得的詩，「朱傳」所謂「男女相與歌詠，各言其情」者是也。崔述「讀風偶識」云：「細玩此篇，乃君子自求其配，而他人代寫其哀樂之情耳。」不牽涉后妃一語，自是千古卓識。有人以「這是歌詠結婚的詩；所以國人舊時結婚的人家，其大門上常見有「詩歌杜甫其三句，樂奏「周南」第一章」，以及「分租家圖平章事，好詠「河洲窈窕」詩」等喜聯，意思就是借此一段故事，慶賀男子美事的成功；他們把「琴瑟友之」「鐘鼓樂之」作爲男子企求成功後的兩性間和諧的幸福生活。「詩無定詁」，誠然，見仁見智，各隨各的說法；如崔述之說此詩，以爲「惟其求之也難，則其得之也喜；故有琴瑟之友，鐘鼓之樂，所謂「陰陽和則萬物生，夫婦和則家道成」者也」似乎也說得通。但我們如把這詩解作一個單戀的男子的自述，比較更爲妥貼：全詩三章，首述彼女貌美而性靜，堪爲君子的佳偶；次述君子單面的熱烈相思，因求婚不得而「寤寐思服」「展轉反側」；末述他在「寤寐思服」「展轉反側」的情況下，神疲入夢，心裏牽掛着淑女，以爲可以如荇菜之在我左右，供我採擇，恍惚之間似

乎她已在自己的身旁，如琴瑟般的和諧，又似在和她結婚了，鐘鼓打個盈耳；只是理想能和意中人如此這般，並非已經結合了而度着如此快樂的生活，時人王維原引張平子「歸田賦」——

仲春令月，時和氣清。
原隰鬱茂，百草滋榮。
王雎鼓翼，鸚鵡哀鳴；
交頸頡頏，關關嚶嚶；
於焉逍遙，聊以娛情。

作此詩第一章首二句的註脚；其描寫仲春郊野之風景，可謂恰到好处，民歌有云：

太陽落山凹地鳥，
斑斑後園叫咕咕。
可恨斑鳩無道理；
或變成對叫咕咕，
不曉奴家無丈夫！

觸景生情，慨乎言之矣。王維原以爲是詩人踏青郊外，忽聞關關的鳥聲，和語而柔脆，舉眼一望，則見河洲之中，參差不齊的荇菜飄流着；旁邊有一對雉鴉在鼓翼交頡一唱一和的叫呼；詩人見此神態，不禁春情勃發，想到自己身上，自然也想如此如此這般這般了。及其歸也，臥在牀上，睡不成寐，輾轉思維，意癡神迷，靈魂飄飄然如脫軀殼；迨乎疲極入夢，心中猶念念不忘淑女，只想最近期間，便能和神同度甜蜜快樂的生活；於是恍恍惚惚，如已經和她像琴瑟般的和好；一會兒又鐘鼓闐然，似乎在和她結婚

了。——我以爲這是一種最優美而合乎詩旨的說法了。此外胡適之解釋本詩「琴瑟友之」「鐘鼓樂之」兩句，以爲是「他用了種種勾引女子的手段，友以琴瑟，樂以鐘鼓，這完全是初民時代的社會風俗，並沒有什麼希奇，意大利西班牙有幾個地方，至今男子在女子的窗下彈琴唱歌，取歡於女子，至今中國的苗族還保存這種風俗。」而劉大白解釋這兩句，則以爲都是詩人幻想的事：「凡是一個男子愛上了一個女子的時候，不論是互戀或片戀，他總在那裏預先想像，將來結合以後，怎樣怎樣供養她，和怎樣怎樣快樂的生活。所以「關雎」第四第五兩章的琴瑟友之，鐘鼓樂之，都是那單相思的詩人，在「寤寐思服」「展轉反側」的時候，預先準備着將來和這位意中人的生活；並非已經結合了而度着這種快樂的生活。這第四第五兩章，正是從「寤寐思服」「展轉反側」中想出來的幻像，不應當作事實看。服就是事，「琴瑟友之」「鐘鼓樂之」，正是他在寤寐中所思的事。」胡氏不承認這詩是談結婚的，而以爲是求愛之詩，在調情，是作爲求愛的事實，劉氏以爲不是事實，而是幻象，這和王氏的說法差不多，不過王氏解爲夢境，山幻入夢，更進一步而已。

要之，「關雎」一詩，齊魯韓三家以爲是刺康王晏朝之作，固然穿鑿附會；毛鄭以爲后妃之德，欲求淑女以比職事，朱子以爲宮人美聖女如氏所引王胡劉諸氏的解釋，即謂求意，而無論如何，比較人情入理多了。而詩格之純潔，真是當得起這個評語。

(待續)

半月經濟要聞

- 一日 對日貿易問題，經國務會議通過，商組代表團，以私人團體名義，赴日考察商務。
- 三日 華府官方透露：魏道代表之訪華，不啻限於調查工作，而實欲令其商團正方案，以便予中國以可能之援助。
- 四日 經濟部於本月一日舉行煤斤增產會議，該部礦業司會就華中區產煤情形訂立增進各煤礦分期增產自給計劃，現已通過。
- 五日 緬甸赴日考察商務一事，經政府會議通過，規定由經濟部組織英首相艾德禮向行政院提出經濟緊需措施方案，請政府以廣大的新權力，增加農業工業生產，以應付英商缺乏美元之危機。
- 七日 全國經濟委員會通過財產稅征收原則，惟征收辦法迄未決定。
- 八日 蘇北水災區域共計萬餘畝，災民達百餘萬之衆。
- 八日 日政府將以高價自製收家收購出口貨，以鼓勵出口貨品之生產，同時供給所屬轉輸金額，并協助樹立出口工作。
- 九日 美煤斤輸出創紀錄，今年截至六月三十日止，共出口二九，八三〇，〇〇〇噸，其出口輸出者達二〇〇，〇〇〇噸。
- 十日 中國省建二二六八噸，太原等五十九市縣受災面積達二千餘萬人，受災人數，約在五百餘萬人。
- 十二日 紡織公司東業章總經理談：奉帥龍過日紡織業，擬將紗錠擴充至四百萬錠，故我國棉紗外銷困難。
- 十四日 日對長安歡迎外商投資與恢復工業，投資所得准予匯回本國。
- 十五日 日本對外貿易，今日起宣告恢復。

業餘隨筆

化三千

一、胡漢民先生之最 後一局棋

漢民先生逝世後，各報紛紛刊載其臨逝前一局殘棋，謂爲思想過度，驟發腦充血症，不識者以爲此局奧妙異常，誤矣：余曾觀此局，爲「炮」隔門隔子打「車」，「將」則隱於「車」之後，所謂死車也者，了無他異，亦無其他方法可解，以漢民先生之大智慧，豈有因此局而苦想者歟，或偶發病疾，適作手談，似與此殘局無關也。

二、女子治印

女子治印，歷代不多觀，明梁千秋有侍姬韓約素，號細閣女子，得梁氏傳，亦能印，然自憐腕弱，不喜作

（銀社實習通訊社訊）中國銀行同仁聯誼會平劇組現已伏暑已過，轉瞬屆秋涼，該組近已正式通告社員恢復平劇教練，該行同仁有志加入習練者，正紛紛向該組幹事郭功保、潘復基二人請求登記中。

巨章，恆以凍石作小印，石入其手，晶瑩如玉，以其女子，得之者實如散金碎璧，而重於千秋，倪首善論印絕句云，「腕弱難勝巨石鑽，梁家約素說當年，迴文小篆經纖指，更影脂香絕可憐」。清代有岷山孫鳳台，字儀九，得其父大登傳工鐵筆，德清周延祜，字雪林，得母傳亦長於篆刻。

三、虎尾脚

某武術家談掌故云，一生就學於某名拳師門下，刻苦三年，藝超同輩，師甚賞許，惟生不以爲足，疑其師尙有家數，不願傳人，詢之又不得，生頗苦云。

一日，師伏案假寐，生趁自後押刀而進，鋼鋒臨頸，千鈞一髮，師舉脚向後踢其下部，力不可當，生倒地不起，呻吟終日方愈，跪謝師云：「弟子得矣」，師嘆云：「此虎尾脚也，余不輕用，亦不願傳人，竟爲汝所學，然汝因求技殺師，用心亦太險毒，此間不能容也」，生甚慚悔，哭拜而去。

四、看洋錢者

一度傳有恢復銀幣之說，確否不論，余憶舊日銀行錢莊，均用一專門人才，所謂「看洋錢」是也。蘇州有某「看洋錢」者將銀幣排列於桌上，鼓氣吹之，即知其真偽，僞者提出，萬不失一，聞當時同業，交相爭聘，後爲滬上某大銀號請去，亦奇才也。

徵稿簡約

- 一、本刊爲南京銀行業同人聯誼社社刊，歡迎本京銀行業同仁及其他各界人士投稿。
- 二、本刊分下列各欄：1. 言論 2. 專著 3. 銀行實務研究 4. 本社各種活動特寫 5. 金融界人物或機構介紹 6. 同業各行局間各種消息 7. 外埠通訊 8. 文藝
- 三、文體不拘文言白話，文稿力求新穎活潑，短小精悍，字數以一千字左右爲最適應。
- 四、來稿請直行繕寫清楚，最好自加新式標點符號。
- 五、來稿一經登載，酌酬現金。
- 六、來稿除預先聲明須保留或寄還原稿者外，不論登載與否概不退還。
- 七、來稿請寄本京中華路和成銀行呂襄理祖媛收轉本刊編輯。

編後記

也許是天氣太熱的緣故吧，最近很少收到各行局同仁惠稿，致本刊一再因缺稿而延期出版，或謂此種嚴重的稿荒情形，不久即將隨同暑熱而逝；這，不但是編者的期望，也是讀者所樂聞的吧？

藍先生的魔窟與十雲先生的從軍雜記，均屬寫實之作，故事深刻動人，頗爲一般讀者所愛好，惟最近續稿皆未寄到，暫停一期。

最後再來囉囉一句，本刊是本京同仁自己的園地，它的榮枯，也全視大家努力培植的程度而定，希望人人都能始終以行動來愛護它，不斷自動的惠以各種消息或稿件。

室中沒有書籍，猶如人身剃去了精神。——西散洛。
書籍堆積着，不常去翻閱，就等於木片一樣。——英諺。
一個作家給世人的影響，有時不亞於一個大將或政治家的力量。——一本書，有時正和一個戰役一般重要。——狄斯雷利。
書籍有如一座袖珍的花園。——哥林斯。