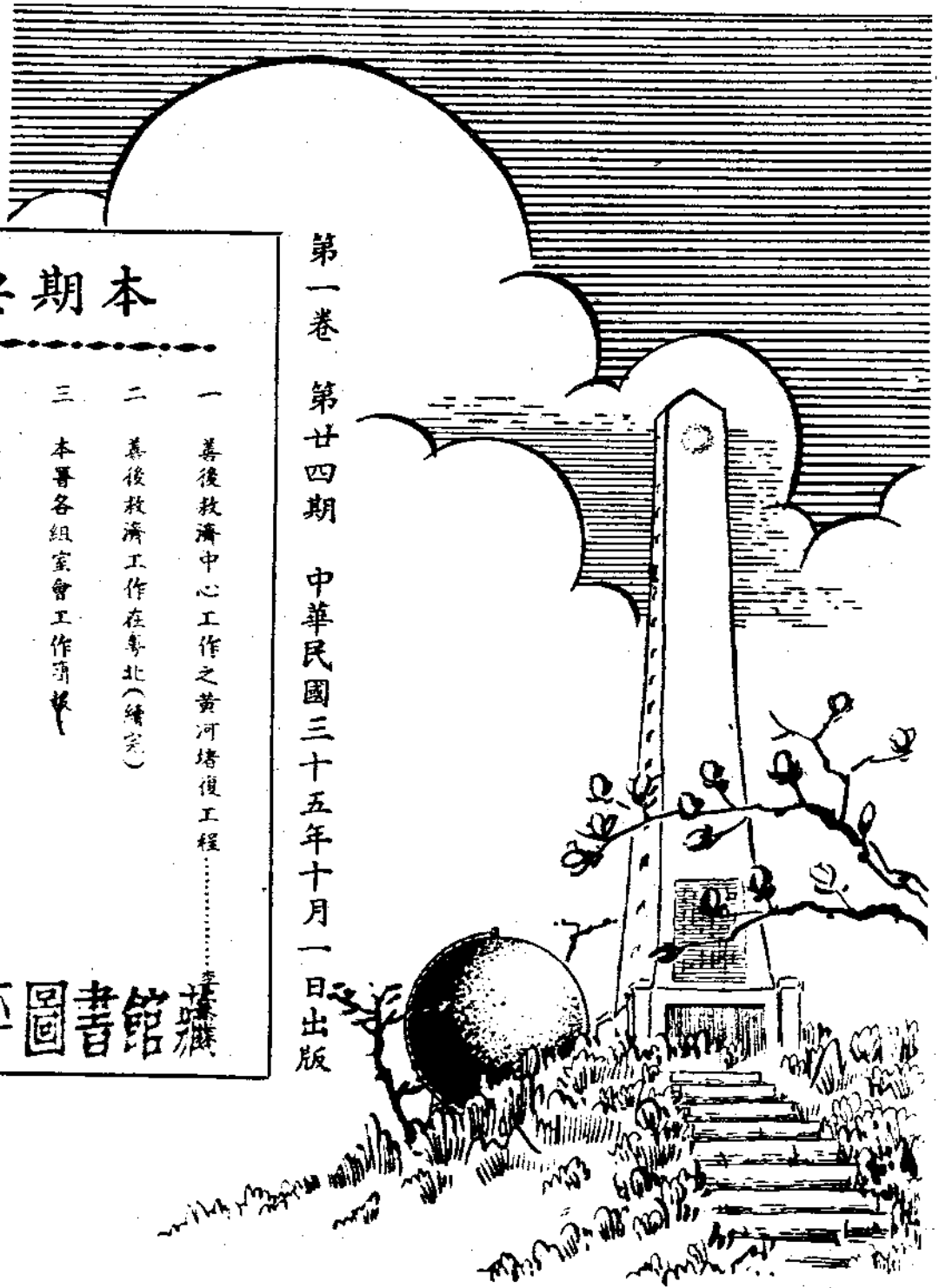


凌道揚

善後救濟總署 廣東分署 週報



第一卷 第廿四期 中華民國三十五年十月一日出版

本期刊要目

- 一 善後救濟中心工作之黃河堵復工程……
- 二 善後救濟工作在粵北(續完)
- 三 本署各組室會工作簡報
- 四 本署各工作隊工作簡報
- 五 大事紀要
- 六 附表

國立北平圖書館藏

善後救濟總署
廣東分署
週報
第一卷 第二十四期

目錄

- 一、善後救濟中心工作之黃河堵復工程……………李家琛
- 二、善後救濟工作在粵北(續完)……………第三工作隊視察報告
- 三、本署各組室會工作簡報
 - 振務組工作報告
 - 衛生組工作報告
 - 儲運組工作報告
- 四、本署各工作隊工作簡報
 - 第一工作隊工作報告
 - 第二工作隊工作報告
 - 第三工作隊工作報告
 - 第四工作隊工作報告
 - 第五工作隊工作報告
 - 第六工作隊工作報告
 - 第七工作隊工作報告
 - 第八工作隊工作報告
 - 第九工作隊工作報告
- 五、大事紀要
 - (一)聯總機件大事
 1. 聯總署長拉加第帶同 杜魯門總統報告視察歐洲經過
 2. 聯總署長拉加第帶同 杜魯門總統報告視察歐洲經過
 3. 聯總署長拉加第帶同 杜魯門總統報告視察歐洲經過
 4. 聯總署長拉加第帶同 杜魯門總統報告視察歐洲經過
 - (二)行總機件大事
 1. 行總撥工賑麵粉八千噸 修復長一千二百公里江堤
 2. 行總最近一週來 物資起卸分配公佈
 3. 行總衛生業務委員會 馬基華任技術工作大隊長
 4. 行總台灣分署 撥物資救濟台番各族
 5. 行總上海分署 撥麵粉救濟印僑
 - (三)本署大事紀要
 1. 本署華僑復員招待所成立 編僑已分批赴港轉輸
 2. 本署華僑復員招待所成立 編僑已分批赴港轉輸
 3. 本署華僑復員招待所成立 編僑已分批赴港轉輸
 4. 本署華僑復員招待所成立 編僑已分批赴港轉輸
 5. 本署華僑復員招待所成立 編僑已分批赴港轉輸
- 六、附表
 - 本署儲運組倉庫物資存運情況表
 - 本署運往各工作隊物資表
 - 本署衛生組核發第五批營養品數量表
 - 本署衛生組核發各醫院病人數量表

善後救濟總署
廣東分署
週報
第一卷 第二十四期

中華民國三十五年十月一日出版

社長兼發行人：凌道揚
主編：劉維漢
編輯：周報編輯委員會
出版者：善後救濟總署廣東分署週報社
廣州沙面復興路一號三樓電話：一〇〇六八
印刷者：興華文具印刷商店
西湖路六十三號之一 電話：一四九二三
社址：廣州沙面復興路一號三樓
電話：一〇〇六八

徵稿簡約

- 一、本報以報導善後救濟消息，交換工作經驗，使社會人士明瞭行總與聯總之關係及本署對粵省復員所負之任務並博採各界建設性之批評以期對本省救濟事業有所貢獻為宗旨。
- 二、本報歡迎投稿，以有關善後救濟之論著，建議計劃，及粵省復員之各種資料為範圍。
- 三、來稿請寫清楚，文白話不拘，最長不能超過五千字，譯稿請附原文，有關善後救濟之照片圖表統計等，尤所歡迎。
- 四、來稿須書明作者真實姓名，加蓋私章及通訊地址。
- 五、各界來稿及照片一經登載，酌送酬金，如已在他處發表者，概不發酬。
- 六、本報對來稿有刪改之權，不願者請預先聲明。
- 七、來稿請寄廣州沙面復興路一號三樓本社。

轉載

善後救濟中心工作之黃河堵復工程

李家琛

近來黃河堵復工程，已經為全世界所注意，在行總方面，此項工程亦向來列為緊急中心工作之一，自民國二十七年，因為阻止敵人西進，我軍自動在趙口花園口炸燬黃河堤防，從這時起，黃水即折轉四十五度向東南奔竄，與滎陽賈魯等河會合，而入於淮河流域，氾區面積，幾達百萬畝，受災農民達數百萬人，後來花園口全河奪溜，趙口乾涸，即由敵人堵塞合龍，而花園口以迄淮河流域，依然如故，自戰爭結束以後，聯合國方面，以皖北豫東之受災，統因抗戰所致，故深表同情，尤其在目前世界經濟嚴重之際，很想恢復豫皖兩省原有之良田沃野，以便增加農產，協助解決世界糧食問題，這就是所謂整理黃河工程。預計工程完竣後，可以收回耕種之良田，可達二百萬畝（約合一千二百萬華畝），但在整理黃河以前，必須先辦堵口復堤工程，使黃河歸入二十七年以前的故道，所以在行總之水利善後計劃，以黃河工程為最重要，而黃河善後工程，包括四個部份，即（一）堵口（二）復堤（三）化險下游險工，（四）整理氾區，這幾部份皆有聯帶關係，而不可割分。而其第一步工作，厥為復堤堵口，其工程計劃之偉大，由下列估計數字，可見一斑。

花園堵口	土工	四·二〇〇·〇〇〇公方
	石工	二八〇〇公方
下游復堤	土工	七五·七二四·〇〇〇公方
	石工	六五二·八〇〇公方
下游化險險工	填工	七·七四〇·〇〇〇公方
	挖工	一·八〇〇·〇〇〇公方
河南氾區整理	浚河	四六·〇五〇·〇〇〇公方
安徽氾區整理	浚河	六·六四〇·〇〇〇公方

黃河工程在今年初為積極籌備時期，本年一月由聯總聘請之黃河專家前華洋義賑會總工程師塔德，偕同工程師多人，自花園口以至海口，沿

舊黃河堤岸一帶，詳細觀察，結果決定是項工程在技術方面並無特殊困難，觀察時花園口口寬一五〇〇公尺，那時正當低水時期，水面寬約七公尺，最深處水深九公尺，舊槽灘池高出水面一公尺許，水流上游奔放而下，至此適轉九十度而入氾區故堵口工程形勢尚覺利便，至於堤防情形，雖有破壞之處，大致尚均完好，該觀察團並決定將來採用石料之處，以新鄉附近之路工墳石炭石為最經濟合用，同時行總於一月間即開始將交通工具工糧食物大批木料手工工具探照燈之類，源源由鐵路輪送開封，轉裝花園口工地應用，同時向聯總申請由國外供給大批機械工具及工程器材，以利工程進行。本年三月國外器材到運，即連同其他供應品，如食物，醫藥，衣服建築，辦公房屋，棉廠材料等，源源運濟工地，其他大型機械工具，如推土機，挖泥機，滾地機等因需預先裝配試車，於四月間亦均裝車送達工地。預計全部機械器材重量將達三萬噸之多，準備工作中尚有修築鄭花，汴花兩公路，及商請鐵路當局敷設廣花支線，以便運輸器材與石料。本年二三月間路王堽探石場即已開工，每天有千餘工人用探射燈照明，日夜工作不輟。堵口工作，於本年三月一日正式開工，是時實測口門寬一四六〇公尺。堵口計劃，先於西壩灘上培築土堤，長八百公尺，再進澗水占工，東壩正臨大溜，先築壩頭工程，再進深水佔工，留中距四〇〇公尺，打樁搭架使橋，在橋上掘石平堵合龍，一面先期在故道下游挑挖引河，以期水位抬高時，導入故道，合龍後加修掃工邊壩墊土閉氣，並修復原堤身，但在堵口合龍之先必須以花園口以上，豫冀魯三省黃河兩岸舊大堤共長約一二〇〇里趕速修補並按照最高洪水位加高培厚，始免此堵彼潰，而釀成下泄氾濫，災，此在工程計劃時，當然力求雙方並顧，決無收回一氾區，又造成一新的氾區之理也，原計劃本定於本年七月中旬大汛前即可完成工作，惟中共方面，以花園口下游冀魯各省黃河沿岸，大部份為中共防區，認為下游兩岸堤防，工程浩大，非短期可能完成，如在下流復堤未完以前，連爾堵口，必致下游發生危險，持此理由堅決反對堵口，雖經黃河工程局與中共方面數

度洽商，未能圓滿解決，迄至五月十七十八兩日在南京開會商討，中央、中共、聯總，行總各方面均派員參加，最初中共方面仍持原來理由，以及下游河床居民將受損失等理由，加以反對，後來經到會各方代表再三解釋，說明：（一）堵口復堤工程計劃同時進行，在技術上是合理的，在時間上亦是許可的，倘能審慎從事，對於下游可不致發生危險；（二）堵口復堤工程，能否照原定計劃，於本年大汛以前完成，在國際視聽方面極有關係，甚至對於中國下半年所能獲得之聯合國救濟專款亦影響；（三）此項計劃關係工程計劃，毫無政治作用。於是於十八日始獲協議，即後來所稱之南京協議是也。其主要條款為：（一）下游急需復堤工程，包括險工及局部整理河槽，儘先完成，同時規劃全部工程，銜接推進；（二）此項復堤工作爭取於六月五日前以開工；（三）中共區內由中共負責施工，黃委會負責技術標準；（四）關於下游河道以內居民遷移救濟問題，請中央從速核定辦法，俾能配合堵口復堤工程之需要；（五）堵口工程繼續進行，以不使下游發生水害為原則。自此次協議成立後，黃河堵復工程，即以合作精神由各方積極進行，行總並首先在中共區內成立荷澤辦事處，辦理該區工賑救濟事宜，工程器材及交通工具，亦多轉發該區應用，所需山東區工賑粉，陸續由行總開封分署由公路向荷澤輸送，嗣後並由開封商邱兩站，卸下火車，更由行總公路運輸總隊卡運數百輛，以此項工賑粉分途向荷澤輸送，迄至二星期前，本人在開封視察時，輸送荷澤復堤工賑粉，已達四千餘噸，刻仍在陸續輸送中。至於工程方面，自五月十八日成立協議，堵口工程處即於五月廿日起，在四百公尺之決口處，開始打樁，於六月廿一日全部打樁完成，當即架橋設軌便鐵軌，於廿三日開始拋石，不料本年大水，較之往年提早十天，廿五月上游水漲，陝州流量達四千八百秒立方公尺，水勢湍急，致於廿九日午夜將樁工沖毀六排，旋即繼續沖刷，現共沖走三十八排，共長一百五十公尺，以大汛已屆，水值高漲，不克補打，除日夜加工拋石，以資保護未沖樁工外，其缺口處原擬用汽船拋石，以資護底，藉免沖刷，並盡量控制口門流量，以免氾濫再行擴大，現在花園口工地有工人一萬人，任拋石及填土工作，分晝夜兩班，工作不

輟，夜間用探照燈工作，極為緊張；（二）堵口石料在路王玖開採，并由龍海路代鋪廣花支線，由廣武輸送直達口門西盡頭，復由平漢京滬兩路，撥車五列，專為載運石料，現已運到二萬四千公方，刻仍繼續採運中；（三）引河接下游形勢，擬挖二道，在與中共方面交涉時期，曾暫停工作，現以大汛已屆，為使洪水易於分洩故道計，仍擬繼續開挖，大概黃河最大流量可達二萬二千秒立方公尺，普通約在一萬五千至一萬八千秒立方公尺，本年大汛前以口門未完全堵塞，大概三分之二之洪水，仍將由口門流入氾濫區，其由引河歸入故道者，將不過三分之一弱，對於下游地區，當決無危險；（四）復堤工作，在河南國軍區內，由各縣代僱民二十萬人，估計土方八百五十萬公方，復堤計劃，除培厚及化險工外，並收堤身比照州二年最高洪水位，加高一公尺；（五）中共區內復堤工作，由中共負責興修，據報已到民工廿餘萬人，初步恢復堤身急要土工，已大致完成，正在加高培厚中，此乃一般工程進行之概況也。

關於工程進行之事項，中央中共、聯總、行總，各方面均本合作精神，隨時保持密切聯絡，以前解決局部問題，俾使全部工程得以順利推進，七月十二日在開封由各各方面合開六人小組會議，尚決定維持南京協議，繼續進行，不過目前黃河水勢，繼續猛漲，恐須至九月初始能漸漸下落，在此一月餘時間中，當極力維護花園口已成工程，使不再受破壞，同時在打樁處口門河區，繼續拋石保護，以免過度沖刷，此項碎石，欄河壩，對於引導一部份洪水歸入故道，有相當幫助，但決不致使下游河床居民遭受危險，最近中共方面，與政府當局，曾在上海與聯總行總會商議，對於協助中共區復堤工款與工糧之數量，已另有決定，雙方同意照辦，行總並中共區烟台增設辦事處，以利山東東河工程物資之撥運，至於繼續打樁拋石堵口工作，在秋後水退，極易動工，故黃河堵復工程，本年年底以前完成，當決無問題也。

善後救濟工作在粵北 (續完)

第三工作隊視察始興南雄翁源樂昌乳源報告

(三)翁源

翁源縣善後救濟協會於四月十五日成立，本隊救濟物資，第一次於五月八日運出，第二次於六月十七日及七月十二日發出，現仍在散振之中，翁源以縣長易人，新舊交代致善救工作無形中曾一度停頓，七月十二日，本隊隊及招股長治民，一行出發視察，途經翁源縣之翁源鎮，該地因戰事關係，縣府遷龍仙，全縣重心遠移，人口亦減至一萬四千人，約為全縣十分一而已。

查本隊第一次物資運到後，翁源鎮領到麵粉四百八十磅，米一千磅，及少數舊衣褲營養品等，食米散發於鄉村，營養品以二分之一分配鎮內十六個小學校，其餘散振麵粉一項，提取八十磅以工代賑修理中心學校及鎮公所，又該鎮有殘廢院及養老院，收容四十人，故所餘四百磅麵粉，由鎮內十六個保及兩院，共十八個單位，平均分配，又該地土人知識落後，不肯輕易印手模，非清貧者不願領取，故尚未發現不公平事件。

該縣所得第一二救濟物資，曾提出二千餘磅辦理工賑，又約一千二百磅發給殘廢養老兩院，該院辦理較為慎重，收據中有證明人一項

，該縣一切工作，以新縣長接事夫久，協會主辦人臥病，故所詢問之事，皆未能詳細答覆，如會詢本隊前撥該縣衛生院藥物情形，該院院長以接收未及廿日，前辦之事多不接頭，轉問院中舊職員，亦云不甚詳悉。

該縣協會曾提供工賑計劃送隊，擬擴建縣衛生院病室五座，需麵粉一萬三千磅三個月完成，本隊以所需麵粉數量，遠超該縣應得配額，應就原額內另擬計劃送隊核查，該協會於五月八日領到第一批麵粉二千餘磅辦理工賑，至七月二日為止，其初步工作如泥沙磚瓦之準備，亦只完成一小部份，該縣所領得之麵粉據云存在一衛生基金保管委員會中，此會負責人因外出未歸無從詢問，轉問院中職員，則云擴建病室之原意，為添置病床一百張之用，以目前縣衛生院之經費人員器材而言，絕無容納百張病床之能力。

本隊長抵翁源之第二日，該縣長即召開第八次協會會議，討論第三次救濟物資之分配，會中空氣融洽，其建議中如一、公教人員不得享受救濟物資，其貧苦病者可往營養站請求。二、各項營養品，儘可能全部撥用於六個供應站內，各站由衛生院，中心學校，鄉鎮代表會，鄉公所會同辦理。三、工賑方面修理孔廟

建立一保一塘運動等，皆能迅速而得合理之處決，至其推行情形，須待第二次調查報告。

(四)樂昌

六月十八日上午八時，會同聯總代表施博丁先生，翻譯伍海光及本隊幹事王成良等，一行四人乘專車於正午十二時抵樂昌縣政府，視察該縣實施救濟情形，當由該縣縣長殷卓倫及青年團主任陳海光等，陪同前往施振地方，至下午三時離樂昌返韶，視察所得情形如下：

1. 協會組織尚稱健全——協會係由青年團，參議會，商會，衛生院，教會，縣府等共同組成，且協會地址設於青年團內，其便於居民之請求救濟等事宜。

2. 營養站品之施振尚稱合理——首由衛生院，天主堂，地方醫師，分別負責登記審查之責，凡請求施賑者，均須由醫師診驗，確係貧弱營養不足者，始得發給營養票，再向協會給領，工作成效甚好。

3. 緊急救濟擴大施行——查該縣初期所配食米甚少，而待救濟難民甚多，故由當地慈善人士，發動樂捐振款數百萬元，擴大舉行施粥，計每日施粥人數約八百餘人，每日需米二百斤開辦已經略月。

4. 工振方面——因第一批物資尙少，未畢辦工振，本隊除前往視察，與該縣縣長殷卓倫商談該協會工作情形時，擬該縣縣長建議，以當地衛生醫院院址狹窄，不能設置留醫留產之各項設備，故醫務工作之推行，難期開展，爲擴充該院業務，促進地方衛生，現擬定李巷前女子學校舊址修建使用，惟修理費用浩大，擬用「以工代賑」方式修建，當時曾由本隊隊長會同聯總代表施博丁氏，前往查勘該院院址，尙需修建，施博丁氏亦表贊同，由該縣長擬具計劃書，需救濟米三萬一千七百斤，其工程預算估計如下：

- 一、材料運輸人工計三千五百工，每人發救濟米三斤共一〇五〇〇斤。
 - 二、由九峯山砍伐木材八百根，共需一千八百工，每人每天發米三斤，共需發米五千四百斤。
 - 三、修理人工計兩個月完成，平均每日五十人做工，共需三千工，每天每工發米三斤，須米九千斤。
 - 四、技術工人六百工，每日泥木工各五人，每人每工發米六斤，計需發米三千六百斤。
 - 五、修理所用附屬材料，石灰一百担，每担二十元計二千元，折米七百斤，大小洋釘五百斤，每斤一千五百元，共七十五萬元，折米二千五百斤。
- 此項計劃本隊現正在考慮實施中

(五) 乳 派

六月十九日，繼續前往乳源縣視察，上午七時起程，九時半抵達，該縣爲粵北最貧瘠之縣份，人口約九萬，城市尙未開闢馬路，仍係古老式之狹窄小街橫巷，文化衰落，人民生活程

度甚低，茅舍竹廬，粗衣破納，野餐什糧，生活窘困，商場零落，每月僅六塊期，新式商店絕無僅有，飲食茶館租劣粵北，政治無從措施，出產缺乏，人民窮極且困，莫可言狀，茲就視察該縣情形分述如下：

(1) 緊急救濟——自領到第一批賑米後，即行施粥，每日就食者約八百餘人，救活不少貧民。

(2) 工振方面——以第一批救濟麵粉，抽百分之六十興工，拆卸古有城基，以所得磚料，改建衛生院，現已開工建立房基，預計在兩個月內完成之。

(3) 營養品散賑——在縣城設營養供應站，每日經常供給貧、病、老、弱、幼童、嬰孩，每日兩百人以上，現繼續在人口稠密之鄉墟，籌設供應站三個，以求普及供應，使貧民身切定惠。

(4) 麵粉之散賑——將第一批運到麵粉三噸，除六成辦理工振外，其餘百分之四十用爲散賑，經分配於各鄉，舉行散賑，使貧民衆領用。

乳源縣給第一批麵粉及營養品，該縣將麵粉辦理工振，修理公用房舍，營養品辦理散賑，現該縣擬繼續修築公用碼頭，接通碼頭與車站之交通道路，本隊隊長視察該縣情形，以修理碼頭等有利交通運輸，認爲可辦。經該縣擬具工振計劃，其工振部門如：

- 1. 建築內街馬路，寬廿二英尺，長一千七十英尺。
 - 2. 河邊碼頭，寬卅英尺，長四百五十英尺。
- 上項計劃，預計需米七萬三千二百四十斤，現在審核中。

本隊所轄地區計十四縣，故先作第一次視察，關於仁化、清遠、佛岡、連南、陽山、連縣、連山等縣視察，於八月中旬可告完成，當再草擬二期報告呈署。(完)

聯總幾件大事

聯總署長拉加第亞向

杜魯門總統報告視察歐洲經過

聯合國善後救濟總署署長拉加第亞，向杜魯門總統報告最近視察歐洲之經過，渠在歐洲曾出席日內瓦之聯總會，訪問若干國家及難民營並出席哥本哈根之糧食農業會議。拉氏告新聞記者稱：渠對於視察中國及朝鮮之計劃將予以展期，渠稱其正在編製關於聯總所協助之各國經濟情形之報告，以便提交聯合國經濟社會理事會，渠稱一切活動移交聯合國之後，渠對於聯總之工作即將告一段落，但聯總對於中國之活動，於歐洲工作結束以後，仍將繼續數月。拉氏稱：渠已接獲中國方面之報告，指中國港口壅塞之情形已息緩和，而聯總救濟物資之分配情形大體亦見改善。但渠並不說明何時解除對華非農業品之停運，同時聯總外交顧問賽爾前往拉丁美洲，作十星期之旅行，以便爲捐助聯總作最後之呼籲，渠計劃訪問古巴、智利、秘魯、委內瑞拉及墨西哥，同時或將往哥倫比亞一行。

本署各組室會工作簡報

賑務組工作報告

九月十六日
至二十二日

一、難民輸送

1. 第二工作隊九月上旬輸送難民一八八人船運者一七人步行一人支出船費一七·〇〇〇元途程伙食費二七·四〇〇元合計四四·四〇〇元
2. 南雄接運站七月下旬至八月底止共輸送難民一一人福建籍一人餘均本省籍輸送曲江者一〇人輸往江西一人
3. 第三工作隊八月下旬輸送難民六七人湘籍二五人港籍一人閩籍二人上海籍二人漢口籍三人俄國籍二人粵籍三人計輸送往湘省二八人來粵者三四人返各縣原籍者五人全部車運支出車費二九八·二五〇元
- 又該隊九月上旬輸送難民四〇人浙籍四人湘籍一人人桂籍一人粵籍三人輸送往湘省七人來粵二八人返連平縣五人支出車費一八四·五〇〇元
4. 第五工作隊八月中旬輸送難民四七人香港四人本省籍四人車運四人船運一人步行二人支出船費九九·四〇〇元車費六·六〇〇元副食費一五·一五〇元合計一二一·一五〇元又發出食米二二七·二五磅
5. 第九工作隊報告敵偽產業處理局海南辦公處九月二日至七日遺送留贖難工二七

二、物資分配

1. 經物資分配委員會議決第五批脫脂奶粉五六九桶第三批麵粉四二七六包倉地面麵粉八·五一一〇磅倉地面麥子二四二包第四批煉奶二·三五一箱配發各工作隊轉發轉購辦賑業經費各該工作隊遵照(附表一)
2. 查物資分配委員會本月十二日議決將衛生組尚未配用之麵粉八八八小包交本組辦理等議紀錄在卷當經與聯總商討處理辦法會以第一及第三工作隊倉存麵粉尚多擬決定該批麵粉全數撥交第二工作隊辦賑業經費該隊遵照
3. 准廣東兒童福利促進委員會八月二十九日函擬舉辦兒童救濟定驗站救濟營養不足之兒童暫以六十名為限試辦三個月藉資示範一案業據本署膳食專員 Bounoe 擬具計劃辦法並會同容女士來署面洽關於該站所需三個月兒童食米肉豆及糖暨伙食柴火費二·二五〇〇〇元均擬請由署撥助各節查核尚屬可行業函該會派員携同領據來署具領第一個月伙食柴火費七五〇·〇〇元並將三個月所需食米肉豆及糖等項數量開列到署以便酌撥發
4. 准總署振郵廳本年八月二十四日京振特字第三〇〇三號公函以兒童用牛奶魚肝油

聯總運華物資

超過一百萬噸

聯總運華物資，已超過一百萬噸之數目，前經上海之十五輪，共卸貨物五萬一千六百廿九噸。在中國之各商埠卸下之貨物，共運一，〇三二，二一五噸。自去年十一月八日，一批聯總運物來華後，先後在上海，香港，青島，廈門及漢口寄泊之聯總船，共三一五艘。上海從二五五艘輪船獲得之救濟品八二二，二九二噸，佔第一位，泊于香港者，四十六艘，佔第二位

聯總撥給中國魚船一二六艘

估計共值三千萬美元

據聯合國善後救濟總署稱：自七月一日以來聯總已撥魚船五艘，運往中國，同時又在美為中國訂購六艘。此外聯總更在進行談判為中國向澳洲與紐西蘭定購魚船五十五艘。為中國代購之魚船共一百二十六艘，包括修理與配備估計共值三千萬美元。

聯總行總以棉花三千八百担

重建河南省紡織業

聯總宣佈：聯總行總為重建河南省紡織業，擬以棉花三千八百担以上，以借貸之方式分配予該地人民，其總值為法幣五、六三八，八〇〇元，受惠者一千三百人。

用法說明經專家擬定並經署長批准分發各分署參攷檢同該辦法說明中英文本請查照等由該項說明業經抄發各工作隊各縣協會飭遵照(附用法說明)

五、廣州工作隊呈報第六平價膳堂業經籌備完妥定本月十八日開始供應平價餐請移備等情經飭准備查

六、准廣州市警察局函以遺送德備一五人發出食米一、四〇〇磅牛肉四八罐牛奶四八罐查上項物資係由本署撥助者業經轉報總署備案

七、海康縣善教協會六七月份振務工作報告

1. 經領物資計麵粉一三、一五五磅食米九

• 四五磅牛肉二三箱奶水二九箱肉豆

二〇箱煉奶三一箱全奶粉五三箱廣脂奶

粉六桶舊衣三包舊鞋二包

2. 全部麵粉及營養品按人口多寡災情輕重

分配十三個鄉鎮辦理散振

八、文昌縣善教協會八月十七日呈報：領到第

一批冬令急振費三〇〇〇〇元第二批

奉撥散振費一〇〇〇〇〇元除留

會六〇〇〇〇元外餘撥分給四八鄉辦

振物資方面收到食米一二、八四七、〇〇

〇磅麵粉五、八三四、八〇〇磅牛肉六六

箱全奶粉一八六箱煉奶一〇八箱肉豆六八

箱奶水九九箱亦經全部分配四八鄉散振

九、揭陽縣善教協會呈報：第三批全奶粉三九

〇箱牛肉二一九箱粉水七三七箱煉奶一三

七箱舊鞋二〇包舊衣二〇大包去脂奶粉五

〇桶白糖二五小包湯粉三五〇包羊肉三二

箱業經全部配給七個區鄉及縣衛生院撥振

衛生組工作報告

九月十六日 至廿一日

(一) 本週收到藥品一批共三件內白喉預防疫苗一、〇〇八瓶。

(二) 本週發出藥品共八三單重四六、四三〇磅，內包括貓腸綫、DDT、維他命B

、棉花、紗布、床單、鼠疫苗、魚肝油、白喉血清、盤尼西林等。

(三) 繼續派員查勘茂名等四縣局公私衛生醫療機關破壞工程及調查各該縣局一般環境衛生概況

(四) 派員查勘緬僑招待所內一般環境衛生并協助該所飲水衛生

(五) 設計廣州基督教佈道會平民留產院修建工程圖

(六) 設計廣東省婦嬰衛生產院及萬寧小學校舍工程圖

(七) 繼續配發各醫院免費病床，補助食米。

(八) 自本月(九月)十八日起一連四天由本組派出醫師六名護士六名爲第一批緬甸華僑一千名辦理出國檢驗體格及注射種

行總幾件大事

行總撥工賑麵粉八千噸

修復長一千二百里江堤

宜漢間長江水位已告下降本年江汎恐慌業已過去，沿江附近居民從此安居無事，再度一歲太平之生活。按本年夏間江水水位一度高漲，爲歷年所罕見，沙市附近水勢尤爲洶湧，中間最危急時期，行總會發動居民，夜搶救，將主要決口堵塞，始化險爲夷。沙市附近長一千二百里之江堤，經鄂省江漢水利處於本年春初動工修築，由行總撥工賑麵粉八千噸，目前工程已告一段落。又沙市附近另有堤壩數處因水勢過猛被沖壞，行總已除派工修復外，並在當地調查受害災民，準備大批麵粉辦理救濟工作云

行總最近一週來

物資起卸分配公佈

自八月卅一日起至九月六日一週內行總運往外省各災區之救濟物資總數爲一七、〇〇〇噸

痘等並派醫師乙員護士二員護送至香港
以便沿途醫護工作

儲運組工作報告

九月十五日止
至廿一日止

關於物資儲運情形

(一) 前存物資

糧食 二·二一一噸四五
副食品 一〇八八二件
其他 五五四噸六五

(二) 收到物資

糧食 一·一三三噸七二
副食品 一·二七九件
其他 五噸六四

(三) 發出物資

糧食 八四九噸二三
副食品 九四七件
其他 八六噸八九

(四) 現存物資

糧食 二四八五噸〇四
副食品 一·一二一四件
其他 四七三噸四〇

(以上詳細數目請看附表)

7

總務組工作報告

九月十六日
至廿二日

(甲) 關於文書方面

一、收文三五二件
二、發文八九八件

(乙) 關於庶務方面

一、僱工搬運藥品器材庫器材
二、增開檔案室一間
三、修理各組室打字機
四、代各組室印表單

(丙) 關於出納方面

一、付兩廣醫院六、七、八月份免費病床
二、付大品行起卸費
三、付聯南行承運物資至漢江運費
四、補發各司機八月份津貼
五、付廣東定業公司輸送台僑費
六、付衛生組代領緬甸國檢驗證格購買牛痘酒精等名費

(丁) 本週要案

一、派員參加河南省黨部張書記長炎茂追悼會
并由本署致送花圈
二、前由本署向廣州行營借用之孔士洋行房舍
及傢具刻下已無需要經即電粵桂閩區敵偽
產業處理局請派員前來交接以清手續

較前週之二三，一三六噸畧形減少。惟在滬
起卸之物資則增加幾達二倍，總共爲五一，四
八九噸。本週運往外省之物資，糧食一項仍爲
大宗，佔百分之七十一，次爲農業器材，佔百
分之十八。茲公佈八月卅一至九月六日一週
內之分類統計於后：

在滬起卸

運往外省

五一，四八九噸 一七，〇〇〇·四噸
前項運往外省之物資，其中糧食類爲一二
，〇八二·四噸，衣服類九五二·五噸，農業
器材三，一〇七·二噸，工業器材六五二·四
噸，醫葯器材一八五·六噸，雜項二〇·三噸

行總衛生業務委員會

馬基華任技術工作大隊長

行總衛生業務委員會醫葯器材技術工作大
隊長原由張主任委員維兼理，現因張主任奉調
上海市衛生局長無暇兼顧，現已改派該會委員
馬基華兼代，

行總台灣分署

撥物資救濟台番各族

行總台灣分署最近撥運一批救濟物資至台
北附近台灣土番各族。該批物資包括牛奶一四

本署各工作隊工作簡報

第二工作隊工作報告

九月一、二、三、四、五、六、七、八、九、十、十一、十二、十三、十四、十五、十六、十七、十八、十九、二十、二十一、二十二、二十三、二十四、二十五、二十六、二十七、二十八、二十九、三十

(一) 緊急救濟事項：申續辦理長沙蘇海等地施粥站，一、長沙施粥站在七月十五日開始工作，每日施賑人數三百名，由九月六日起，改為施飯，每名每日應配米量仍為二兩，施賑人數每日三百名，本月份上半月施賑人數共四千五百人，二、蘇海施粥站自停辦後，經蘇商公所，仍以經費籌劃困難，難以舉辦，現欲將施粥工作改為施飯，則經費更可減輕，現仍在磋商中，乙、設立新昌、長沙蘇海等地營養站：辦理施粥工作，舉辦期限，暫定三個月，如物資供應不斷，則將舉辦期限延長，一、長沙營養站施粥工作於七月十五日開始，每日受賑人數一百名，擬將增加名額至三百名，查本月份上半月施賑人數共一千五百名，二、新昌營養站施粥工作在八月四日開始，原定施粥人數二百名，在八月十六日增至三百名，本月份上半月施賑人數共四百五十人，丙、設立開平沙溪市營養站施粥工作，本隊委託該市沙溪族務委員會辦理，暫定施賑人數每日三百名，由八月卅日開始工作，本月份上半月，該站施賑人數共四百五十名，丁、設立新昌營養站，本隊委託台山新昌中華基督教會辦理施粥站，每日受賑人數暫定二百人，規定每人每日給食米四兩之數量及營養品(牛肉羊肉猪肉豆)

一安士，該站於八月二十四日開始工作，本月份上半月受賑人數共四千五百名，戊、設立恩平城營養站施粥工作，本隊委託恩平中華基督教會辦理施粥站，暫定施賑人數每日三百名，經於九月五日來隊領取物資，定九月十六日開始工作，己、設立台山城天主教堂營養站，本隊委託台山天主教堂辦理施粥站，暫定施賑人數每日三百名，經於八月十三日來隊領取物資，庚、籌設赤坎營養站施粥工作，本隊經與赤坎天主教堂何國輝神父商洽，委託該堂辦理，本月間來隊領取物資，開始工作。

(二) 難民輸送安置及復業事項：經過接送過境難民，一、填給難民回籍証，二、報署飭隊分別轉運收容，三、按名發給途程伙食費一千元，運留伙食費三百元，舟車費千元，加其抵達終點之難民則按其路程之遠近，照章規定發給遣散費，四、派員指導照料落籍，查本月份上半月共輸送過境難民一十八名，共支出途程醫藥伙食費舟車費，遣散費其四萬四千四百元。

(三) 救濟物資之儲運及散放事項：甲、以長一倉及長二倉樓上專備包裝袋裝物資及藥品，樓下儲裝物資，以資便利卸運，一、查長一倉儲入第二批舊鞋一〇〇包，重四，二六一磅，藥品一五件，第二批脫脂奶粉一八三罐，重四二，九八三磅，又第六批食米之一部二五五四

購善衣一一九包。行總分配台番各族物資前後計有麵粉五千袋，善衣二一九包。此外行總並派遣四個巡迴醫療隊及醫師護士多人，攜帶醫藥及大批阿的平前往台番各村落。按台灣戰時雖經我方轟炸，戰後損失並不嚴重。今日台灣人口六，二四八，〇〇〇人，大部均能安居樂業。唯少數之台灣番族土著目前處境則極困苦。各番族現有人口一五〇，〇〇〇人，多居於東岸深山中。平素以獵畜為業，戰時橫遭日人壓迫，昔日以獵取人頭殘忍聞名，今則衣不蔽體餓交加，生活異常艱苦。此次行總派卡車吉普車滿載救濟物資越巖山峻嶺深入至台北八十里番族所居之地，該處番人見行總物資到達手足舞蹈歡欣若狂，各酋長操口語向行總人員頻頻致謝，行總人員當將物資面交各酋長自行分配各村落云。

上海分署

撥麵粉救濟印僑

印人僑居上海市者為數頗夥，戰後被等生活窘困，狀殊可憫。行總滬分署特配給上海市印籍僑民麵粉一千二百袋。交上海市印人福利協會於本月十一日起，在上海市香港路一七七號華國倉庫分三天發放，印人前往領取者，前後共計一千三百名云。

包，重三四，五一五磅，長二倉儲入第二批脫脂奶粉一五〇罐，重三六，〇一二磅，舊衣三〇包，重二八八八磅，營養品肉豆，全奶粉，羊肉，奶水煉奶等共四一六四箱，長三倉儲入第一批肥田料五一六〇包，（內紙包裝破爛者約三出之一），共重四九四，一四〇磅，現在發放中，乙，長三倉地台稍低，防有水患，頂租高爽倉庫，時遷移，在末得適宜粉倉中，而九月十二日突有颶風吹到，同時河水陡漲，涼患可慮，當急僱伙將第三倉樓下存儲之肥田料搬儲樓上，通霄達旦，工作不輟，並促台開兩縣迅速提領發放。

(四) 醫藥救濟設施及其他有關衛生事項：
 (甲) 籌設巡迴醫療隊，(乙) 續擬在三埠舉辦滅蒼蠅蚊蟲，及清潔運動，并在三埠遍酒 DDT 藥液，(丙) 通知各醫療衛生機關，來領藥器及各衛生單位來領衛生營養品，查發給新會衛生院救濟箱一個，開平衛生院醫藥器材發給各衛生醫療單位營養品統額計白糖十一包，脫脂奶粉四桶，全奶粉五六箱，猪肉豆十箱，奶水十四箱，煉奶四十八箱，牛肉十箱，羊肉二箱，湯粉八箱。

(六) 以工代賑之事項，草擬舉行工賑，舉辦三埠清潔運動計劃，(一) 長沙，新昌，荻海等地，經由當地善救工作委員會擬定計劃，於日間開始清街道溝渠，(二) 將於日間由當地機關派工作人員協助遍洒 DDT 藥。
 (七) 輔導善後救濟協會工作事項，經常派員分區巡迴分赴各縣督導協助，本月一日宗強督辦務股長附練俊隨同聯總福利專員李榮生，分署專員黃瑪利女士，前赴台山巡視督導，協會辦理救濟工作，本月五日前赴赤坎巡視井推進營養站之設立。(未完)

第三工作隊工作報告

1. 自助食堂附設營養站，九月上旬受惠人數一八〇〇人，發出全奶粉十四大罐，奶水四十小罐，去脂奶粉二十五磅，白糖一四五磅
2. 自助平價食堂，九月上旬供應餐數五〇〇〇份用去食米二・五〇〇磅，免費供應牛肉五四〇磅。

第六工作隊工作報告

八月上旬

1. 遣送難民一人計輸往上海一人廈門一人潮屬各縣七人支出費用四三・六〇〇元
2. 核發各慈善救濟團體六個單位計：奶水三四箱煉奶(35)箱全奶粉一八箱去脂奶粉(25)桶羊肉一箱牛肉二箱湯粉一〇箱白糖一三三包肉豆(20)箱
3. 發出工賑麵粉(35)噸

第九工作隊工作報告

三月十二日至七月二十日

1. 物資領付：收到食米六・七九三包麵粉一・〇五六・三二一磅牛肉六一一箱全奶粉二・一七一箱煉奶二・八〇九箱去脂奶粉二二〇

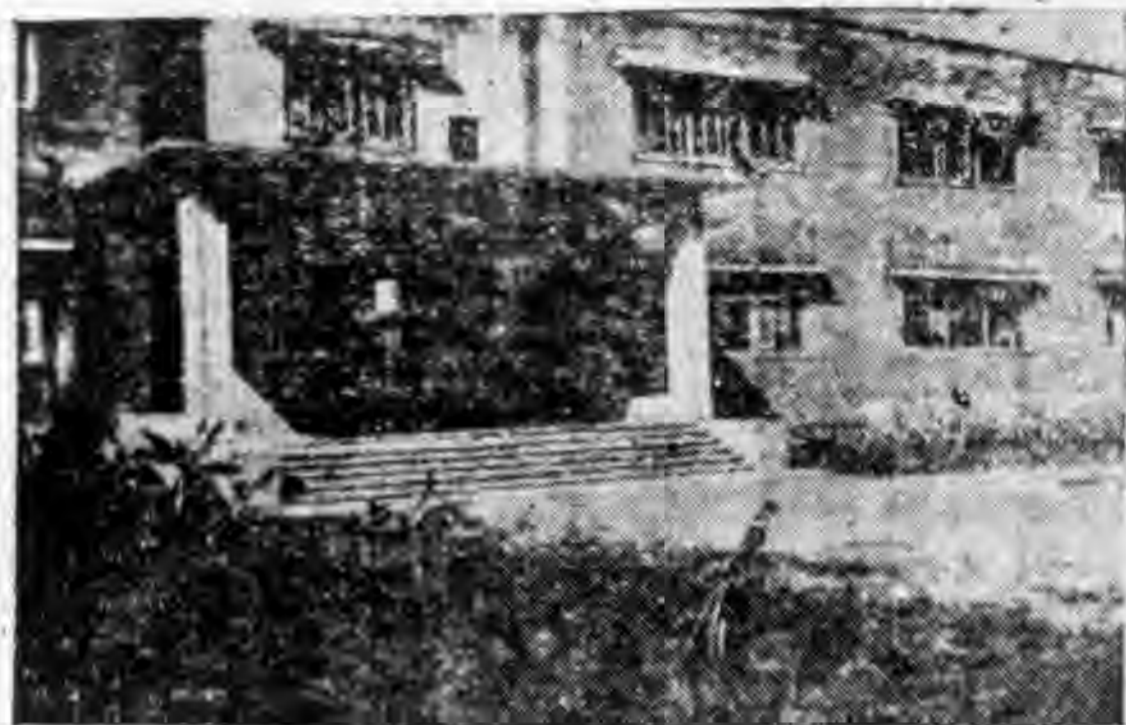
- 箱湯粉九〇九箱肉〇豆四九三箱衣舊四〇包舊鞋四二包奶水三・二二八箱發出食米五・九九三三包麵粉九二五・九七八磅牛肉六一一箱全奶粉一・八六四箱煉奶二・三四五箱脫脂奶粉一六二桶湯粉三〇六箱肉豆四九三箱舊衣七〇包舊鞋四二包奶水二・九四三箱
2. 奉撥八千元救濟瓊崖各縣一案當中撥出二六・〇〇〇元為特撥之用該項計分配各社團學校救濟費一・四五〇・〇〇〇元瓊籍留穗學生救濟費二五〇・〇〇〇元青年團抗戰殉職團員家屬救濟費一〇・〇〇〇元老黨員詹天軍等個人救濟費六四・〇〇〇元割撥散振七二六・〇〇〇元
3. 截至七月十五日止共輸送留瓊工一・八一八人發出麵粉一七噸
4. 救濟留瓊台胞韓備五二三人發出食米七七・九五九磅
5. 核發海口市大同小學雜糧麵粉一噸
6. 核發海南醫院全奶粉二箱煉奶二箱去脂奶粉二箱奶水二箱
7. 核發福音醫院去脂粉一桶煉奶二箱奶水二箱
8. 核發聖實育嬰堂麵粉五七〇磅食米三〇〇市斤煉奶一箱
9. 核發海口養老院麵粉七〇〇磅受惠人數七一
10. 核發瓊崖瘋院麵粉七六〇磅受惠人數七六

本署大事紀要

本署華僑復員招待所成立

緬僑已分批赴港轉緬

本署以留緬華僑甚衆，戰後亟待資助復員，特籌設華僑復員招待所，以資招待，候輪遣送出國復員，聘請熊庇沛牧師爲籌備委員會主席，何伯平、鄭十英、黃荃荃、劉維漢、唐文銘、陳瀚章、黃佩倫、陳恩澤等八位爲委員。該會於九月一日成立，並擇定三元里中德中學及該校爲所址。經議決聘請李聖華牧師爲該所主任陳恩澤牧師爲副主任。該所於九月五日甫經成立，即奉命招待緬甸復員華僑一千九百餘人，於十九日入所居住。第一批遣送回緬華僑，於二十日至二十二日辦理出國手續，並檢驗體格，第一批審查合格之緬僑計九二一名小孩七九名合共一千名，每人發給由滬至港途程伙食費五百元及甜麵包兩磅，二十三日派員及醫生護士率領乘廣九火車護送至香港。第二批華僑九百餘人，於二十四日繼續辦理出國手續，二十五日派員護送至香港。連同一二兩批，轉乘豐慶號輪船，定於本月二十六日開赴緬甸，此次辦理經過情形及秩序均甚良好，且能以最短時間，完成任務，足以表現工作精神。



本署華僑復員招待所前門

凌署長會議歸來

本署凌署長道揚日前飛京出席行總全國分署工作檢討會議，關係全省今後善救事業至大，頃已公畢，經於上月二十五日由京返署，照常辦公。



此次復員招待所華僑駐件

至該所招待標準，凡具有外交部，僑務處及領事之簽證，並確保貧苦無依者，經審查合格後，一律予以招待，至該所組織系統如下：



本署辦理各縣工賑近況

規定各縣辦理水利交通工賑辦法

本署最近為協助農村經濟復甦，對農村工賑推行甚力，計一各縣辦理成績最佳者，為揭陽及潮安兩縣，第一批堤圍未領撥發工賑，限十一月底前來本署辦理手續，並請縣府再行通知下列所轄屬圍：(甲)德慶縣：——德慶圍(乙)鶴山縣：——古勞圍；(丙)三水縣：——沙子，相塘，雄旗，白坭，爵陵，村頭，永樂，永寧，木棉魁岡等圍；(丁)博羅縣：——深湖陳屋圍。最近並規定(一)各縣辦理水利及交通工賑工程，如工費十噸以下者，由本署工作隊與各縣政府，川配發物資百分之五十會同辦理驗收，分呈本署與省府核備，由本署與珠江水利局，或省府所屬廳處局最後驗收(二)十噸以上者，分呈省府所屬廳處局審



核後，轉由本署酌量核辦辦理，工竣後本署會同珠江水利局，或省府所屬有關廳處局驗收之，(三)凡修復紀念建築物，監獄，祠堂，職業學校，中學，專科，大學，政府官舍，公園，及新建市場不在工賑之列(四)修堤，水利，農墾，各工程所在地之縣府請加以保護，與指導工作(五)以工代賑所需之材料費，管理費工人副食費等，一概由申請人自籌，縣府保證申請人領受工賑後，完成該項工程等多項云。

本署繼續遣送難民回籍

留市難民近日紛紛被遣送回籍，現本署代本市難民救濟委員會亦設收容所，遣送難屬有家可歸者計十九二十兩大，送出花縣籍四七九名，廿三日上午預算送出三水籍三二三名，下午預算送出鶴山籍三〇五名，每名依照路程遠近每天支給食米兩磅，副食費五百元云。

本署第七工作隊在梅蒸設施飲牛奶站

本署第七工作隊現收到第二批牛奶水準備發放惟該



港香是車大乘站九廣到胞僑送輸

批奶水由利船運到洪中途遇風受濕變壞者甚。該隊除將變壞部份車及將全好部份配發七區各縣局具領外並抽出罐裝牛奶不能久存之奶水在梅蒸各鎮設施飲牛奶站業經召開會議決定所製飲奶應會同當地各機關聯誼會給各鎮之缺乏營養兒童孕婦及老弱男女憑証領奶並擬於九月十五日起實施一連六天計每天到飲者千餘人貧苦民衆均得津飲營養品無不歡

附表

(儲運組製)

本署儲運組倉庫物資存運情況表

由九月十五日至廿一日

物品名稱	單位	前		收		到		發		出		備		考
		件數	重(噸)量	件數	重(噸)量	件數	重(噸)量	件數	重(噸)量	件數	重(噸)量			
麵粉	袋	27526	3.80	707	30.89	707	34.60	—	—	28128	2462.70	—	—	
白通麥麵	袋	—	2203.31	11534	603.81	10732	532.42	—	—	—	—	—	—	
通牛	袋	—	—	2839	282.11	2839	282.11	—	—	—	—	—	—	
煉乳	紙盒	82	2.34	—	—	—	—	82	—	82	2.34	—	—	
心肉	紙盒	302	—	—	—	—	—	—	—	302	—	—	—	
肉	紙盒	161	—	—	—	—	—	—	—	161	—	—	—	
奶粉	紙盒	368	—	680	—	549	—	—	—	1099	—	—	—	
奶粉	紙盒	1656	—	319	—	143	—	—	—	1302	—	—	—	
奶粉	紙盒	208	—	—	—	2	—	—	—	206	—	—	—	
奶粉	紙盒	2238	—	1	—	126	—	—	—	2173	—	—	—	
奶粉	紙盒	1452	—	—	—	82	—	—	—	1370	—	—	—	
奶粉	紙盒	240	—	249	—	40	—	—	—	449	—	—	—	
奶粉	紙盒	213	—	—	—	5	—	—	—	208	—	—	—	
奶粉	紙盒	240	6.76	—	—	—	—	—	—	240	8.76	—	—	
生	紙盒	3144	—	—	—	—	—	—	—	3144	—	—	—	
藥	紙盒	669	26.63	—	—	—	.32	—	—	661	23.31	—	—	
藥	紙盒	903	16.33	—	—	—	—	—	—	903	16.33	—	—	
藥	紙盒	—	—	1	0.08	—	0.08	—	—	—	—	—	—	
藥	紙盒	—	—	56	2.52	—	2.52	—	—	—	—	—	—	
藥	紙盒	—	—	8c/s	0.33	—	0.33	—	—	—	—	—	—	
藥	紙盒	—	—	2	0.03	—	0.03	—	—	—	—	—	—	

清道卡	潔貨	粉車	插輪	12	0.88				12	0.88	
吉脚	寄	車	輪	5	18.95				5		
殺率	普	車	袋	20	139.20				20		
輕	田	粉	桶	2	2.90				2		
篷	虫	頭	張	7076	305.89			2017	80.58	5059	225.31
鐵	簾	柱		—	—	60	2.68			90	2.68
帆	布	帳		15	0.14					15	0.14
油		篷		36	1.73					36	1.73
		床		400	31.56					400	31.56
		布		229	9.34					229	3.34
				20	2.64					20	2.84
				100	4.46			68	3.03	32	1.43

本署衛生組核發第五批營養品數量表

(衛生組製) 民國三十五年九月

名次	受配機關名稱	地點	營養品名稱				備考
			煉奶箱	奶水箱	猪肉豆	箱包	
1	總署第一防疫醫院		60	44	8	4	
2	本署防疫隊		96	74	14	8	
3	方便醫院		388	303	55	23	
4	光華醫院		48	30	4	2	
5	中大醫院		48	35	7	2	
6	省立婦嬰衛生試驗院		48	26	6	2	
7	省立第一醫院		30	26	7	2	
8	省立第一醫院		38	30	7	4	
9	新運會產育院		24	18	4	2	
10	小港佈道會醫院		100	100	4	10	
11	市立醫院		48	35	4	2	
12	精利病院		24	18	7	2	
13	嶺南鄉村醫院		24	18	4	2	
14	省衛生處診療所		66	14	7	10	
15	總署第一區芳人隊		28	26	10	4	
16	萬國產科醫院		20	23	6	3	
17	市衛生局診療所		40	30	5	3	
18	市立婦人病醫院		24	30	3	2	
19	兩廣及省醫院		20	20	2	2	
20	紅十字會醫院		42	35	5	2	
21	市立婦嬰保健院		24	18	4	2	

本署衛生組核發各醫院病床數量表 (衛生組製)

名次	受配機關名稱	地點	數量
1	博濟醫院	廣州	50
2	廣東省立醫院	廣州	50
3	廣州紅十字會醫院	廣州	30
4	東山紅十字會醫院	廣州	30
5	光華醫院	廣州	20
6	中大醫院	廣州	20
7	省立婦嬰保健院	廣州	40
8	市立婦科醫院	廣州	40
9	市立傳染病醫院	廣州	20
10	市立醫院	廣州	20
11	市立精神病醫院	廣州	80
12	市立精道會醫院	廣州	40
13	市立精道會醫院	廣州	10
14	省立第一醫院	廣州	80
15	省立第一醫院	廣州	50
16	省立第一醫院	廣州	20
17	省立第一醫院	廣州	40
18	省立第一醫院	廣州	40
19	省立第一醫院	廣州	40
20	省立第一醫院	廣州	10
21	省立第一醫院	廣州	20
22	省立第一醫院	廣州	30
23	省立第一醫院	廣州	20
24	省立第一醫院	廣州	20
25	省立第一醫院	廣州	20
26	省立第一醫院	廣州	20
27	省立第一醫院	廣州	50
28	省立第一醫院	廣州	40
29	省立第一醫院	廣州	40
30	省立第一醫院	廣州	50
31	省立第一醫院	廣州	20
32	省立第一醫院	廣州	20
33	省立第一醫院	廣州	30
34	省立第一醫院	廣州	30
35	省立第一醫院	廣州	50
36	省立第一醫院	廣州	20
37	省立第一醫院	廣州	30
38	省立第一醫院	廣州	20
39	省立第一醫院	廣州	10
40	省立第一醫院	廣州	20
41	省立第一醫院	廣州	20
42	省立第一醫院	廣州	20
計			1390

表覽一關機粵在總行

聯總在粵機關：聯合國善後救濟總署廣東區署
署長 R. T. A. Martin 署址：廣州沙面珠江路二十八號

