

廣西公務人員訓練班函授部講義

廣西民團概要

李作礪講述

民國廿七年五月

116  
E296.7  
47



3 1763 7940 6

## 編輯例言

一、民團組織，爲廣西當局所特創的建設要政之一；以軍屬持創，無舊規可循；故一切辦法，皆須從實踐中尋求證驗，自不能不隨時修改，以期切合主觀要求與客觀環境。計自民國十九年開始創辦，初則側重自衛方面之意義，繼則兼重自治方面之意義，今則兼含自衛自治自給三種意義。在此意義支配之下，民團組織，遂成爲推行廣西各方面建設事業之一種社會力量。本處爲使研究民團組織者明瞭其整個意義及其最近辦理概況起見，爰編撰此書，藉供參考。

二、關於民團之詳細辦法，前經編印「廣西民團條例」一書，可供參考

。惟該書爲關於民團辦法之靜的記載：本書則闡明民團的整個意義，並對其辦法作動的說明。倘先閱本書、然後參閱民團條例，必易觸類旁通，獲得明確之理解。

三、本書共分十三節，自第一至第五節，皆闡明民團之意義，概以李白總副司令之歷次演講及現在之事實爲依據。自第六節以下除敘述其沿革外，即說明現在辦理之各種概況。爲使讀者獲得一種提綱的認識，故文字力求簡要，欲瞭解其詳細事理，尙待以本書爲嚮導，進而作實際的考察也。

國民革命軍第四集團軍總司令部團務處

民國廿五年二月十日誌

# 廣西民團概要

## (一) 創辦民團之動機

1, 鑒於兵制不足以適應現代民族對外戰爭之需要，故於民國十九年



實行徵兵於團

2, 鑒於現在爲民權時代，一切應以人民爲主體。必須人民起來，始有辦法，但欲人民起來。非使人民有組織不可。蓋須有組織，始能加以訓練，必經訓練，始能起來，惟過去各種組織訓練民衆之方法，皆不適合中國社會環境，故收效甚微，因此決以民團爲組織訓練民衆之方法，藉以推動各種建設，造成國家政治之社會基礎。

## (三) 民團之內容與性質

1, 民團爲一種民衆組織，卽民族中富於生產能力與戰鬥能力之民衆的組織。就內容言：民團組織，以民族主義爲原則，卽不問人民之職業屬性，及階級屬性如何，凡屬壯丁可爲民族生活效力者皆可參加民團組織。因此民團成分，當然爲直接參加生產工作之農民

工人佔大多數。

2, 就性質言：民團組織，不單爲一種自衛組織，而爲一種軍事，政治，經濟，文化打成一片之民衆組織。故民團訓練，屬於軍事者，不過十分之三。而屬於政治，經濟，文化等訓練。則佔十分之七。

(三) 民團與過去各種行政組織及民衆組織之區別

1, 創辦民團 雖仿管子作內政寄軍令之遺意，然寔爲時代精神之產物。管子所創制度，于軌里連鄉之中，另編伍小戎卒旅，以爲自衛之組織。王荊公之保甲制度，對自衛則有保大保都保之組織。對催稅則有甲，所謂保丁捕盜，甲頭催稅，分作用亦各不同。而民團爲一種在政府統制下之民衆組織。除發生自衛作用外，更能發生自治自給作用，即凡一切政治經濟文化軍事，皆以民團組織爲推之原動力，故民團與管子王荊公等所定制度之作用，實不相同。

2, 中國往日所組織之舊民團，只能發生自衛作用，當然與現在之新民團制度大不相同。此外尙有三個不同之點：其一舊民團乃散漫而無統制之組織；即各村，各鄉，各縣自

爲組織，彼此極少聯絡。新民團則爲有統制之組織；以村街爲最小單位，各村街組織成鄉鎮，各鄉鎮組織成區，各區成縣，各縣組織成民團區，全省分爲八民團區，區設指揮部，復以省統制各民團區，使全省成一整體，其二舊民團大都爲一部分壯丁之組織，且有行僱傭制者。新民團則爲社會中全部壯丁之組織，完全爲義務制，其三舊民團多爲地方土紳所組織，且有變成豪紳工具者。新民團則由政府組織；並以革命主義訓練青年幹部，派爲各民團單位之領導者，使民團成爲真實之民衆武力。

3. 各種民衆職業團體，其組成份子，爲屬於個別職業之人民，其組織目的，亦以圖謀組織個別職業人民之經濟利益爲主。此當然與民團不同。民團之組成份子，爲各種職業之人民，故爲一般人民之綜合的組織，而非一面之組織。且民團目的在發展整個社會之各方面生活，即在於圖謀全體生產平民之共同利益，非在於圖謀一部分職業民衆之特殊的一方面的利益。故民團乃一種民族主義性之組織，而非職業性，或階級性之組織。

#### (四) 民團之任務

民團之任務爲三自政策 即以民團組織推行軍事、政治、經濟、文化諸方面之建設，

以實施三自政策。三自政策分三方面，卽自衛政策，自治政策，自給政策。

1, 就自衛政策言：自衛政策有三個策略；卽寓兵於團，寓將於學，寓徵於募，合稱三寓政策。寓兵於團，乃民團組織在自衛方面之具體意。寓將於學政策，乃由中等以上之學生，實施嚴格的軍事訓練，養成軍事常識，爲軍隊下級之預備幹部。寓徵於募，則爲由兵寓於團，達到民義務兵役制度之具體方法。不先行寓兵於團政策，則寓徵於募政策，便難實行。由此可知民團組織，爲實施自衛政策之基礎。

2, 就自治政策言：因有民團制度，將作爲社會中堅之青年壯年人組織起來，始可予以訓練，使之習慣團體生活，認識團體生活之意義與價值。民衆經此訓練，則對於公共利益，不至於如昔日之不了解，不理會，而可以各盡義務，發展自治事業，建設自治制度，故民團組織，亦可爲推行自治政策之基礎。

3, 就給政策言：有民團組織，使散漫之社會力量團結起來便於統制，則政治上卽可加強統制效能，政府對於社會，卽可如身之使臂，臂之使指，而統制經濟乃易於施行。有民團組織，又可聯合私人力量，成爲社會力量，以增生產。例如：運用民團組織，領導各

鄉村民衆共同勞作，實行冬耕，設立倉庫，辦理合作社等。故有民團組織，政府及社會，都可發揮其力量，以力求國民經濟之自給。可知民團組織爲推行自給政策之良好工具。

#### （五）民團運動之方式及其政治理想

1. 行政方式，與教育方式，爲民團運動之兩翼，互相爲用，就行政方式言：則自縣以下區鄉鎮村街之區鄉鎮村街長兼任各級民團組織之領導者，由行政上之強制力量以組織民團，實施訓練，推進其活動。必如此，始能改變民衆對於政治之消極態度，而發展其積極性能，就教育方式言：則因有民團組織，始易於實施國民基礎教育。復由國民基礎教育之實施，以提高民衆文化水平，喚起民衆之政治自覺，而增進民團之活動能力。

2. 由行政方式，與教育方式，以運用民團，推行三自政策。三自政策，推行一步，卽民衆本身之自衛，自治，自給能力增進一步。增進不已卽可樹立地方自治制度，從而樹立國家民主政治，實現三民主義，達到民團運動之最高的政治理想，故廣西建設綱領第二條規定云：「現行民團制度，組織民衆，訓練民衆，養成人民自衛，自給，自治能力，以樹立真正民主政治之基礎。」



(六) 沿革

一、全省民團最高機關

自民十九年至二十一年四月，爲廣西民團總指揮部二十一年五月至二十二年六月，爲廣西省政府，二十二年七月以後，爲第四集團軍總司令部。

二、全省民團分區

自民十九年至二十一年四月，全省分爲十二民團區，二十一年五月至二十二年六月，併爲六區，二十二年九月，改爲八區，二十五年九月，復改爲十一區，並於各區內選擇要地，設立指揮官行營。

三、各縣民團機關

民國十九年，各縣設立民團司令部，二十一年九月，縣民團司令部合併縣政府辦公。二十五年一月一日撤銷司令部，同時各縣增設團務科於縣政府內，但民團司令之名義，則仍保留，司令由縣長兼任，副司令由副縣長兼任。

四、幹部教育

1, 警衛幹部訓練所 二十年五月成立，分撥中央軍事政治學校第一分校第四期學生之一部，考取中學畢業學生一部，合併訓練，八個月畢業，以成績優良者為各縣民團整理委員，餘為訓練員，計畢業者二百六十人。

2, 田南民團訓練所 二十八年成立，因田南各屬交通不便，語言懸殊，故專設所訓練幹部，以應需要，六個月畢業，畢業後派回原籍，充任常備隊官長，或訓練員，計一百餘人。

3, 民團訓練班 二十一年二月，就調回之民團整理委員，及考取投效軍官，分班訓練，計共百三十人，為期兩箇月，結業之後，分發各縣充任督練官，其成績經驗較優者，委為縣司令部副司令或參謀。

4, 民團幹部訓練隊 二十二年七月，飭由各區責令各縣，將現任鄉鎮村街長，分期選送入隊訓練，六個月畢業，所授各課，以切於其本職及兼職實用者為主，繼為欲使能兼任國民基礎學校校長或教員，復增授以教育學理，其學術科如左表：

軍事學科	術科	政治學科
步兵 射擊 築城 野外簡易	制式 戰國 野外 工作 射擊 檢	民團 自治 政治 教育 國民 學校 組織 行政
操典 教範 教範 勤務 測繪	教練 教練 演習 實施 技術 查 集合	章則 概要 常識 大綱 教育 成人 教育 教育 衛生 常識 中國 革命 侵略 中國 主義 應用文

5. 各區民團幹部學校 二十五年三月，爲充實幹部能力，來能力任三位一體之責任，以期

貫徹自衛，自治，自給政策之宗旨，制定民團幹部學校組織大綱，頒佈施行，學生修業

期限分爲

甲種 高中畢業或有同等學力者，六個月結業。

高中畢業已受軍訓者，三個月結業，每週仍須訓練術科四小時。

乙種

初中畢業，或有同等學力者，十個月結業

初中畢業，已受軍訓者，五個月結業，每週加軍事學術科十二小時。

幹訓畢業生，未經初中修業期滿者，四月結業，每週仍須補習術科三小時

幹訓畢業生，未經初中修業期滿者，十二個月結業，每週仍加軍事學術科四小時  
 丙種 初中畢業一年以上或有同等學力者，十八個月結業。

以上三種計分七類，惟須按各區情形，分期選辦數類，即就各縣現任鄉鎮村街長，及現任小學校長，教員合於某某類資格者，儘先開辦。其所設之科目如左表：

軍事學科	軍事術科	政治學科	國民基礎教育學科	普通學科	實習其他
步兵操典	制式教練黨	義	國民基礎教育概論	國文(應用文) (乙丙種用之)	改組或創辦國
射擊教範	戰鬥教練	建設網領	國民基礎學校實施法	自然科學常識 (乙丙種用之)	民基礎學校
築城教範	野外演習	政計劃	國民基礎學校各科教學法(乙丙種用之)	參加掃除	問題討論
野外勤務	夜間演習	施政準則	愛國教育實施法	組織及訓練	專科指導
簡易測繪	工作實施	中國及世界大勢	生產教育實施法	村政實習	紀念週
防空	射擊實施	中國現行農業技術(水利)			
毒常識	射擊實施	政治概要	合作組織		

廣西民團概要

				敬禮演習	中國革命史	略衛生教育實施法			
				地形識別	廣西與中國革命				
				距離測量	中國革命史				
				技術	帝國主義侵略中國史				
				特種教練	民團章程				
				兵役法則					
				法律常識					

上列各科目，計軍事時間佔百分之三十。其他佔百分之七十。以本年七月開學上課為原則，共幹訓隊則辦至結束為止。

6, 廣西民團幹部學校 二十五年五月，為統一訓練，將各區民團幹部學校，集結於南甯訓練，改稱為廣西民團幹部學校。

7, 幹訓隊幹部學校畢業及已入校修業學生之統計，截至現在止，其數目如左表：

廣西各縣已畢業之幹訓生人數統計表 總務處 25. 11. 10. 計

區分	縣別	幹訓				各區幹校畢業人數	西聯幹校現有人數	合計	區分	縣別	幹訓				各區幹校畢業人數	西聯幹校現有人數	合計	附記		
		一期畢業人數	二期畢業人數	三期畢業人數	四期畢業人數						一期畢業人數	二期畢業人數	三期畢業人數	四期畢業人數						
南寧區	邕寧	124	93	112		27	62	418	柳州區	柳州	83	104	35		2	45	269	附記		
	扶南	33	19	21		1	11	85		柳城	44	28	19		2	29	122			
	上思	42	24	23		3	10	102		融縣	41	50	36		3	42	172		1. 統計已畢業及在訓練中各幹生共有一萬五千四百零四名其詳如表列 2. 西聯幹校現任訓練中定有學生二千七百零七名 3. 各區幹校共畢業一千零二十八人計南寧柳州兩區各向各縣中隊自色天休兩區各一個中隊除于本年八月以前畢業者因分隊改設廣西內國幹校至各區修業學生在八月以後畢業者均撥入南寧高郵兩縣西國幹校訓練 4. 龍州區第四期幹訓隊共畢業三百一十八人(查幹訓隊有龍州區第四期共修業三期止) 5. 各區第一二期幹訓隊共畢業三千二百零二名 6. 各區第三四期幹訓隊共畢業三千一百六十二名 7. 各區第五期幹訓隊共畢業三千二百零二名 8. 各區第六期幹訓隊共畢業三千二百零二名	
	同正	28	18	16		2	14	78		三江	27	35	33			30	125			
	隆安	33	23	21		7	14	98		中渡	42	11	6			7	66			
	武鳴	71	67	34		18	24	339		柳江	46	25	9			6	86			
	那馬	40	19	19		4	7	89		羅城	39	9	6		1	14	69			
	隆山	44	32	26			9	111		百壽	45	38	27		1	11	120			
	上林	75	44	47		5	23	194		合計	396	304	214		10	210	1134			
	果德	32	18	12			7	69		平樂區	平樂	93	107	66		13	27			306
	賓陽	96	63	74		23	27	283			修仁	53	29	31		5	11			129
	都安	71	55	49		10	18	203			富川	68	69	34		5	18			194
	平治	72	42	25		12	22	173			賀縣	106	101	46		3	46			302
	綏遠	26	18	15		2	5	62			蒙山	59	22	33		2	22			138
	永淳	68	45	41		7	21	182			信都	27	22	25		2	9			85
橫縣	64	82	77		18	20	261	荔浦	66		46	52		11	23	198				
合計	919	662	633		139	294	2647	恭城	78		83	37		3	7	208				
梧州區	蒼梧	55	30	27		11	63	186	鍾山		76	96	48		14	23	230			
	藤縣	42	34	30		12	61	179	昭平		38	23	63		11	28	163			
	平南	62	33	34		15	44	188	懷集		71	60	97		10	93	331			
	容縣	26	16	15		10	48	115	合計		735	631	532		79	307	2284			
	合計	228	133	127		506	254	798	龍州區		龍州	78	40	34	38	41	25	256		
鬱林區	鬱林	61	34	30		29	55	209			崇善	51	34	21	34	29	22	191		
	博白	46	28	26		21	50	171			上全	42	24	18	16	29	19	148		
	陸川	45	21	20		24	39	149		思樂	42	28	21	38	25	16	170			
	興業	21	15	9		6	25	76		明江	26	12	11	18	21	15	103			
	北流	48	21	23		35	31	208		寧明	26	15	10	20	15	11	97			
合計	221	119	108		115	250	813	德祥		22	15	10	20	18	10	95				
潯州區	桂平	75	27	36		40	70	248		左縣	20	11	8	123	11	7	80			
	來賓	44	47	30		1	8	120		龍茗	61	34	25	37	22	25	202			
	凌江	40	22	20		3	8	93		萬承	32	23	17	20	16	16	123			
	貴縣	57	35	34		24	66	216		奉利	28	14	12	16	13	13	96			
	武宣	36	9	9		23	23	100		雷平	67	45	28	38	31	30	239			
合計	306	195	129		100	203	933	合計		495	294	213	318	271	209	1800				
桂林區	桂林	119	16	91		15	87	328		百色區	百色	80	50	75		56	22	283		
	永福	29	10	33		2	26	100			西林	57	38	36		5	22	158		
	義寧	29	7	39			21	96	西隆		59	37	32		8	19	155			
	靈川	52	15	54		1	48	170	凌雲		97	72	47		38	10	264			
	全縣	64	53	73		30	71	281	鳳山		10	39	44		4	27	184			
	陽朔	61	11	39			32	143	樂業				22		3	18	43			
	龍勝	25	13	41			33	112	萬岡				39		9	14	62			
	興安	39	29	45		7	37	157	田東		106	38	49		11	31	235			
	灌陽	42	33	40		6	27	148	田西				26		2	21	49			
	資源					1	20	21	天峨				2		1	23	26			
合計	460	187	455		52	402	1558	田陽	100	27	10		12	27	184					
廣西區	宜山	95	79	26		11	53	264	合計	575	303	382		149	234	1643				
	河池	55	20	18		4	29	126	天保區	天保	109	48	40		27	24	248			
	南丹	37	14	24			18	93		向都	99	43	47		5	23	217			
	天河	53	13	12		2	6	86		鎮邊	94	45	43		2	26	210			
	思恩	44	37	19		5	32	137		靖西	113	43	41		28	42	267			
	宜北	44	15	11			9	79		鎮結	79	29	33		11	19	171			
	東蘭	40	22	26			48	106		歌德	64	35	14		6	21	140			
忻城	46	29	16		1	22	114	合計		558	243	213		79	155	1253				
合計	414	229	152		23	187	1005	外屬籍	34	2				2	38					
								總計	5341	3302	3163	318	1073	2707	15904					

## 五、團隊編組

1, 常備隊 民國二十一年以前，因各縣之需要，與才力之不同，征編之數，多則四隊，少則一隊，概以九十人爲額，嗣以地方漸寧，復分爲甲種隊九十人，乙種隊七十二人，丙種隊六十人，由民團總指揮派督練官訓練員往各縣就地訓練，二十二年春，爲打破區域性，及增大其效能起見，爰將各縣常備隊集中區指揮部所在地訓練，是年冬，民團幹部訓練隊成立，因經費關係，遂暫將常備隊停征，二十三年五月，復令各區恢復一大隊，十月以後，僅存柳州區之一大隊，旋亦停征，二十五年冬，爲減少在鄉團隊之名稱，所有已訓之各期常備隊團兵，一律改稱爲特種後備隊第一期團兵。

2, 預備隊 在二十五年以前，以常備隊團兵之退伍者及會受初中或同等學校之軍訓者編成之。

3, 後備隊 自十九年起以迄現在，均照章編練，其間甚少改變。

4, 聯隊 二十三年九月及十一月，二十五年六月，按各區之需要，分編訓練，今亦概改爲特種後備隊第一期團兵。

5,各縣特種後備隊 二十三年六月起編訓，二十五年將已訓期滿之團兵，改爲特種後備隊第一期團兵。

6,各縣冬防特編隊 各縣每屆冬防，視治安下之需，將後備隊之一部編成一隊或一排一班，俟冬防期過，仍遣回各村街後備隊，迄今仍沿用之，其間甚少改變。

(七)現行制度

一、現行組織系統

現行組織系統如左圖



廣西省政府

廣西駐省最高軍事機關

區民團指揮部

廣西民團幹部學校

縣政

區公所

後備隊聯隊

鄉(鎮)公所

後備隊大隊

村(街)公所

後備隊

二全省民團分區  
 全省民團分區如左表

柳		區州潯				區林鬱				區州梧				區南甯											區別	廣西全省民團分區及各區屬縣等級表									
柳城	柳州	象縣	武宣	貴縣	遷江	來賓	桂平	北流	興業	陸川	博白	鬱林	容縣	岑溪	平南	藤縣	蒼梧	橫縣	永淳	綏遠	平治	都安	賓陽	果德	上林		隆山	那馬	武鳴	隆安	同正	上思	扶南	邕寧	屬縣
三	二	三	四	一	四	四	一	二	四	三	一	一	二	三	一	一	一	二	三	五	五	三	三	五	三		四	五	二	四	五	四	四	一	等級
樂平					區林桂				區遠慶					區州					區別																
鍾山	恭城	荔浦	信都	蒙山	賀縣	富川	修仁	平樂	資源	灌陽	興安	龍勝	陽朔	全縣	靈川	義寧	永福	桂林	忻城	東蘭	宜北	思恩	天河	南丹	河池		宜山	百壽	羅城	融江	中渡	三江	融縣	屬縣	
四	四	三	四	四	三	四	五	三	五	四	三	四	四	一	三	五	五	一	四	三	五	四	五	四	四		二	四	四	五	五	五	四	三	等級
區保天				區色百				區州龍											區別																
敬德	鎮結	靖西	鎮邊	向都	天保	田陽	天峩	田西	田東	萬岡	樂業	鳳山	凌云	西隆	西林	百色	雷平	養利	萬承	龍茗	左縣	憑祥	寧明	明江	思樂		上金	崇善	龍州	懷集	昭平	屬縣			
五	五	二	四	四	三	三	五	五	三	五	五	五	三	四	四	二	四	五	五	五	五	五	五	五	四		五	五	二	二	三	等級			

三、民團區指揮部編制

民團區指揮部編制如左表

廣西各區民團指揮部編制表 民國二十五年十一月

職別	官		階	級	員額	階	級	名額	兵	備	致
	階	佐									
指揮官	少	將	少	將	1						
副指揮官	上	(中)		校	1						
參謀長	中	(上)		校	1						
電務員	少	准尉	少	(中)尉 (上)士	1						
參謀	上			尉校	1						
副官	上			尉	1						

廣西民團概要

軍法兼秘書	全	少	校	一				
軍需	三	一	正	一				桂林平樂南甯三區增二 (三)等軍需佐一員
軍醫	三	二	正	二				
司藥	二	一	佐	一				
服務員	少	尉		一				辦理收發
司書	准	尉		三				
文書軍士					上	士	三	
軍需軍士					上	士	一	
傳達軍士					中	士	一	
傳達兵					一	等	兵	二

司號軍士	號兵	看護軍士	看護兵	勤務兵	炊事兵	飼養兵	司藥軍士	乘馬	合	附記
									官	一、傳達勤務各兵除正副指揮官參謀長另行補用外其餘由特務隊輪流調充 二、乘馬除正指揮官副指揮官參謀長各一匹外另設預備馬三匹視勤務需要時由指揮官酌派
									佐	
									二四	
中士	上等兵	中士	上等兵	一等兵	上等兵	上等兵	中(下)士	兵士	兵士	
一	一	一	四	八	七	五	一	五	八	
				正副指揮官參謀長各補用一名 校尉官四人用一名					二七	

廣西民團概要

四、縣政府團務科編制

縣政府團務科編制如左表

縣府團務科編制表						
一二等縣團務科不設科員						
職	別	數	員	附	記	
科	長	一		以參謀兼		
辦	事	員	二			
司	書	一				
公	役	一				
飼	養	兵	二			
合	計	七				
三四等縣團務科不設科長科員						
職	別	數	員	附	記	
辦	事	員	二			
司	書	一				
公	役	一				
飼	養	兵	一			
合	計	五				

## 五、各級後備隊之編組

### 1. 聯隊

將縣屬行政區之所屬各鄉(鎮)後備隊大隊編成一聯隊，仍按各鄉(鎮)原編之甲級隊，乙級隊分編之，共以聯隊長一員指揮之，並設聯隊附一員補助之，聯隊部附設於區公所。

### 2. 大隊

將每鄉(鎮)所屬後備隊編成之，仍按各後備隊原編之甲級隊，乙級隊分編之，共以大隊長一員指揮，並設大隊附一員補助之，大隊部附設於鄉(鎮)公所。

### 3. 後備隊

每村(街)應將合格壯丁，盡量編成後備隊一隊，內分甲級隊，乙級隊，每級隊以壯丁九人至十三人爲一班，設班長，每三班或四班爲一排，設排長每若干排爲一隊共一隊長一員指揮之，並設副隊長一員補助之，隊部附設於村(街)公所。

縣政府，每年根據調查戶口冊籍，督飭該管區鄉鎮村街長，依照民團條例之規定年齡，從新編配一次。

## 廣西民團概要

一八

### 4, 官長之委任

班長以下人員，由縣政府委任，仍呈報區指揮部備案，大隊長以上人員，由縣政府咨請區指揮部委任之，仍呈報駐省最高軍事機關備案。

### 5, 番號之編定

由縣政府按各鄉鎮村街之名稱編定之

附全省鄉村街統計表如左

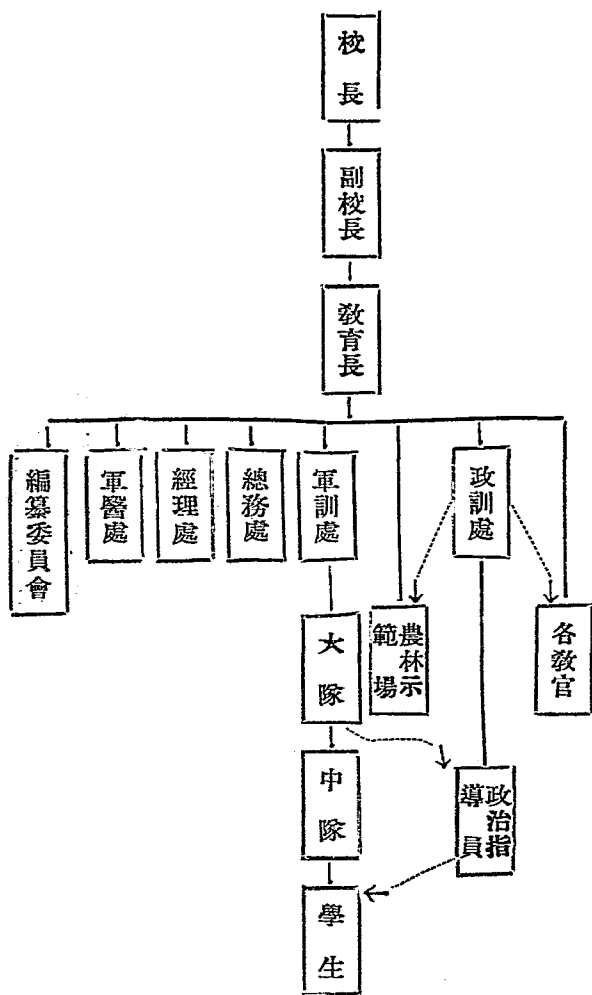


廣西全省區鄉鎮村街數統計表 25. 12. 團務處製

區別	縣別	區數	鄉鎮數	村街數	區別	縣別	區數	鄉鎮數	村街數		
南寧區	邕寧	5	70	381	桂林區	桂林	2	43	493		
	武鳴	1	46	1439		全縣			45	524	
	橫縣		54	573		靈川			27	254	
	上林		32	318		興安			18	221	
	賓陽		43	459		陽朔			14	149	
	都安	3	35	344		龍勝			16	160	
	永淳		26	300		灌陽			15	165	
	扶南		10	108		永福			12	139	
	上思		16	139		義寧			9	102	
	隆安		16	150		資源			10	82	
	隆山		19	194		計	2	209		2,289	
	同正		7	71		平樂區	懷集		52	617	
	那馬		12	121			平樂			24	219
	果德		6	76			賀縣	2	41	392	
	平治		14	137			荔浦			18	194
綏淦		7	67	昭平				23	332		
計	9	413	4,277	富川			17	177			
梧州區	蒼梧	6	68	650	蒙山			16	166		
	藤縣	2	70	685	信都			10	91		
	平南	4	44	411	恭城			13	157		
	容縣		38	379	鍾山			29	291		
	岑溪		32	300	修仁			12	126		
計	12	252	2,485	計	2	255		3,662			
鬱林區	玉林	2	72	745	龍州區	龍州	2	13	142		
	博白	5	66	693		思樂	1	7	68		
	北流	1	67	628		雷平	1	16	131		
	陸川	1	49	548		崇善			10	97	
	興業		26	231		上金	1	8	78		
計	9	278	2,845	明江				6	65		
潯州區	桂平	5	81	872		寧明			5	54	
	貴縣		58	730		憑祥			4	41	
	象縣	1	31	292		左縣			3	30	
	來賓		13	155		龍茗			11	117	
	武宣		18	206	萬承			6	65		
遠江		15	147	養利			4	49			
計	6	216	2,402	計	5	93		937			
柳州區	柳州	1	35	430	百色區	百色	1	18	177		
	柳城	1	26	245		凌雲			11	117	
	融縣	1	33	318		田東	1	22	223		
	三江	1	32	300		田陽			21	211	
	羅城	1	16	159		西林	1	11	101		
	百壽		12	118		西隆			12	127	
	中渡		7	68		鳳山			9	97	
	榴江		9	76		樂業			9	90	
	雒容		10	85		萬岡			16	137	
計	5	178	1,819	田西				9	83		
慶遠區	宜山	2	50	548	天保區	天峩		8	72		
	東蘭		17	164		計	3	146	1,435		
	河池		15	173		靖西區	靖西	1	38	453	
	南丹	1	17	173			天保			25	275
	思恩	1	10	178			向都	1	16	166	
	忻城		17	162	鎮邊				14	131	
	天河		11	137	鎮結				15	162	
	宜北		6	58	敬德			12	113		
計	4	152	1,593	計	2	120	1,308				
				總計	59	2,312		23,984			

八、廣西民團幹部學校之組織

廣西民團幹部學校，隸屬於駐省最高軍事機關及省政府，設校長一人，綜理全校事務，副校長，勸助校長，教育長一人，勸助校長副校長，其組織系統如左圖。



## 九、幹部學校招生

1. 名額之分配 按各區各縣現有鄉鎮村街數目，與缺少幹生之數目，比例招收。

期於最近普遍敷用，即鄉鎮村街數目較多，或缺乏幹生較多之區縣，從幹校第二期起，應分配多數名額招收之，鄉鎮村街數目較少，或幹生已足敷用之區縣，招收少數名額。

2. 招收新生之資格 分(甲)現任非幹生之鄉鎮村街長及非幹生之小學教員年在二十二歲以上四十五歲以下曾在初中肄業一年以上或同等程度者(乙)具有高初中畢業或同等程度年齡與甲項相同者(丙)具有初中肄業一年以上或同等程度年齡與甲項相同者。

3. 選錄標準 第一以學力第二按區域分攤選取

## 十、團兵之訓練

### 1. 訓練期間

甲級乙級隊之訓練期間，均為兩個月或三個月，以扣足一百八小時為限，訓練期滿，成績及格，給予受訓期滿證。

### 2. 訓練時期

## 廣西民團概要

廣西民團概要

二二

鎮街後備隊，每年三月至八月。

鄉村後備隊，每年九月至次年三月。

5. 訓練次序

先訓甲級隊，次訓乙級隊，在人煙稀疏地方，或有其他特殊情形，不易集合者得就該地之便利，分排分班各別訓練之，其人數過少，並得不分甲乙級混合訓練之。

村街長經受民團幹部教育者，應負訓練本管後備隊之全責，其未受民團幹部教育者，由縣政府查酌地方情形，核定其應受訓之地區及隊數，派督練官或助教前往訓練之。

4. 實施報告

每週應將訓練之施狀況，呈報縣政府致核，訓練期滿，由縣政府檢閱，並將成績呈報區指揮部備查。

後備隊應訓之課目如左表



廣西各縣區團後備隊學術科教育預定計劃表

本計劃以軍事訓練為主要目的，並兼授以各縣壯丁其有步兵戰鬥能力而期適應實際之要求及環境之需要為主旨

期數	科目	程度	日期	程度	科目	程度	日期	程度
1	步兵操典	一、立正及稍息 二、目擊行進 三、停止及稍息	19	步兵操典	一、立正及稍息 二、目擊行進 三、停止及稍息	19	步兵操典	一、立正及稍息 二、目擊行進 三、停止及稍息
2	步兵操典	一、立正及稍息 二、目擊行進 三、停止及稍息	20	步兵操典	一、立正及稍息 二、目擊行進 三、停止及稍息	20	步兵操典	一、立正及稍息 二、目擊行進 三、停止及稍息
3	步兵操典	一、立正及稍息 二、目擊行進 三、停止及稍息	21	步兵操典	一、立正及稍息 二、目擊行進 三、停止及稍息	21	步兵操典	一、立正及稍息 二、目擊行進 三、停止及稍息
4	步兵操典	一、立正及稍息 二、目擊行進 三、停止及稍息	22	步兵操典	一、立正及稍息 二、目擊行進 三、停止及稍息	22	步兵操典	一、立正及稍息 二、目擊行進 三、停止及稍息
5	步兵操典	一、立正及稍息 二、目擊行進 三、停止及稍息	23	步兵操典	一、立正及稍息 二、目擊行進 三、停止及稍息	23	步兵操典	一、立正及稍息 二、目擊行進 三、停止及稍息
6	步兵操典	一、立正及稍息 二、目擊行進 三、停止及稍息	24	步兵操典	一、立正及稍息 二、目擊行進 三、停止及稍息	24	步兵操典	一、立正及稍息 二、目擊行進 三、停止及稍息
7	步兵操典	一、立正及稍息 二、目擊行進 三、停止及稍息	25	步兵操典	一、立正及稍息 二、目擊行進 三、停止及稍息	25	步兵操典	一、立正及稍息 二、目擊行進 三、停止及稍息
8	步兵操典	一、立正及稍息 二、目擊行進 三、停止及稍息	26	步兵操典	一、立正及稍息 二、目擊行進 三、停止及稍息	26	步兵操典	一、立正及稍息 二、目擊行進 三、停止及稍息
9	步兵操典	一、立正及稍息 二、目擊行進 三、停止及稍息	27	步兵操典	一、立正及稍息 二、目擊行進 三、停止及稍息	27	步兵操典	一、立正及稍息 二、目擊行進 三、停止及稍息
10	步兵操典	一、立正及稍息 二、目擊行進 三、停止及稍息	28	步兵操典	一、立正及稍息 二、目擊行進 三、停止及稍息	28	步兵操典	一、立正及稍息 二、目擊行進 三、停止及稍息
11	步兵操典	一、立正及稍息 二、目擊行進 三、停止及稍息	29	步兵操典	一、立正及稍息 二、目擊行進 三、停止及稍息	29	步兵操典	一、立正及稍息 二、目擊行進 三、停止及稍息
12	步兵操典	一、立正及稍息 二、目擊行進 三、停止及稍息	30	步兵操典	一、立正及稍息 二、目擊行進 三、停止及稍息	30	步兵操典	一、立正及稍息 二、目擊行進 三、停止及稍息
13	步兵操典	一、立正及稍息 二、目擊行進 三、停止及稍息	31	步兵操典	一、立正及稍息 二、目擊行進 三、停止及稍息	31	步兵操典	一、立正及稍息 二、目擊行進 三、停止及稍息
14	步兵操典	一、立正及稍息 二、目擊行進 三、停止及稍息	32	步兵操典	一、立正及稍息 二、目擊行進 三、停止及稍息	32	步兵操典	一、立正及稍息 二、目擊行進 三、停止及稍息
15	步兵操典	一、立正及稍息 二、目擊行進 三、停止及稍息	33	步兵操典	一、立正及稍息 二、目擊行進 三、停止及稍息	33	步兵操典	一、立正及稍息 二、目擊行進 三、停止及稍息
16	步兵操典	一、立正及稍息 二、目擊行進 三、停止及稍息	34	步兵操典	一、立正及稍息 二、目擊行進 三、停止及稍息	34	步兵操典	一、立正及稍息 二、目擊行進 三、停止及稍息
17	步兵操典	一、立正及稍息 二、目擊行進 三、停止及稍息	35	步兵操典	一、立正及稍息 二、目擊行進 三、停止及稍息	35	步兵操典	一、立正及稍息 二、目擊行進 三、停止及稍息
18	步兵操典	一、立正及稍息 二、目擊行進 三、停止及稍息	36	步兵操典	一、立正及稍息 二、目擊行進 三、停止及稍息	36	步兵操典	一、立正及稍息 二、目擊行進 三、停止及稍息

附記

一、本表因就部隊訓練之時間短促等關係，為便利訓練起見，故將次數不列星期且課目與表式列法均與一般教育計劃表甚異，其教育者務須注意。

二、本表所定學術科之課目，共九次，每次訓練兩小時，合計訓練時間為一百八十小時。

三、本表所列課目，除防空防毒常識、消防常識、三級屬於學術科外，其餘概為射擊。

四、學術科訓練應利用附近學校之講堂（或廟）村公所之集會地，照實地之如無此項地，亦可於操場備校之射擊訓練，凡戰鬥教練均應於野外實施，以收實地之效用（如遇惡劣氣候，應於操場實施，如無操場，亦可於村公所實施）。

五、第一、第二、第三次課目，為徒手教練，其餘均為射擊教練，如無操場，亦可於村公所實施。

六、本表所訂各課目，所定之課本，均以民國二十三年訓練總監部所編之課本為第四、第五、第六、第七、第八、第九、第十、第十一、第十二、第十三、第十四、第十五、第十六、第十七、第十八、第十九、第二十、第二十一、第二十二、第二十三、第二十四、第二十五、第二十六、第二十七、第二十八、第二十九、第三十、第三十一、第三十二、第三十三、第三十四、第三十五、第三十六、第三十七、第三十八、第三十九、第四十、第四十一、第四十二、第四十三、第四十四、第四十五、第四十六、第四十七、第四十八、第四十九、第五十、第五十一、第五十二、第五十三、第五十四、第五十五、第五十六、第五十七、第五十八、第五十九、第六十、第六十一、第六十二、第六十三、第六十四、第六十五、第六十六、第六十七、第六十八、第六十九、第七十、第七十一、第七十二、第七十三、第七十四、第七十五、第七十六、第七十七、第七十八、第七十九、第八十、第八十一、第八十二、第八十三、第八十四、第八十五、第八十六、第八十七、第八十八、第八十九、第九十、第九十一、第九十二、第九十三、第九十四、第九十五、第九十六、第九十七、第九十八、第九十九、第一百。

七、邊令飛機及火器，各軍官，均應於每日訓練中，練習射擊，以收實地之效用。

八、本表由二十四年五月印發，所有本表以前頒發之表者，即行取銷。

九、本表係根據實際情形，不得損失，如有損失，應即報請更正。







廣西各縣民團後備隊第五期訓練隊數人數統計表 廿五年六月製

區別	縣別	甲級隊		乙級隊		甲乙級隊		附記
		隊數	人數	隊數	人數	隊數	人數	
南寧區	邕寧	35	1848	47	1747	23	1380	武鳴都安因編特後隊賓陽因鄉村改編未竣平治萬岡樂業因徵工修路及辦理土地編報等項故該各縣本期後備隊均未能訓練呈報
	邕寧					20	2245	
	武鳴							
	隆安	13	756					
	橫縣	38	1769	7	139			
	同正	26	1357	22	702			
	永淳	34	2631	54	2125			
	隆安					23	1305	
	上思	8	494	35	1809	3	207	
	扶南	1	53			18	1356	
	那馬	6	315			17	1156	
	隆山	5	304			8	604	
	上林	53	2270	45	1891			
	果德	2	165			7	615	
	賓陽							
都安								
來賓	5	335						
計	246	12302	210	7763	117	8868		
梧州區	蒼梧	63	2268	47	1193			
	藤縣	70	2914	4	129	6	220	
	平南	86	4499	1	86			
	桂平	99	4044	16	441	8	235	
	貴縣	23	1953	9	523	3	286	
	武宣			2	107	9	724	
	陸川	69	2436	1	18			
	玉林	45	1763	35	773	3	86	
	博白	69	3124	66	1973			
	興業	50	1242	1	26	4	67	
	北流	46	1946	37	1121			
	容縣	38	1806	30	1042			
	岑溪	1	55	1	38			
	象縣	10	298	16	404			
	計	669	28348	266	7876	53	1618	
平樂區	平樂					39	3252	
	信都	9	881			12	1335	
	懷集	347	13865					
	荔浦	29	1549	6	223			
	修仁	11	588			3	259	
	恭城	21	1683			39	3617	
	富川					70	7621	
	鐘山	39	2171	39	1588			
	賀縣	31	1851			28	2714	
	昭平					10	466	
	平山					36	2783	
	計	486	22588	45	1811	241	27607	
	天保區	天保	34	1851	34	790		
		向都	110	6534			2	260
		鎮邊					1	85
靖西						4	390	
田東						2	202	
田陽						3	360	
鎮結						3	256	
敬德		20	887	21	910			
計		164	8874	55	1760	15	1553	
柳州區		柳州	9	661			92	5980
	柳城	21	1181					
	東蘭	23	1743	7	272	6	682	
	融縣	17	814	9	523	2	171	
	三江	4	315	2	156	1	123	
	中渡	10	1047					
	榴江	17	981			4	416	
	雒容	39	2524	58	2248	1	83	
	宜山	101	3589	129	3740			
	河池	54	2665	5	196	2	143	
	南丹	10	382			55	2702	
	思恩	35	1470	17	468	3	189	
	宜北					1	93	
	天河	1	34	37	1427	5	533	
	羅城	46	2662	22	851			
	忻城	26	1538	1	32			
	計	493	21546	285	9923	173	10915	
	桂林區	桂林	22	1361	22	930		
		龍勝	61	2155	60	2176		
		陽朔	16	973				
永福		8	555					
百壽						57	5624	
義寧		19	647	19	290			
靈川		11	579	5	120			
興安		15	1285			15	1310	
全縣		3	136	3	105	42	4630	
灌陽		48	4143					
資源		17	1092					
計		220	12726	109	3621	114	11564	
龍州區		龍州			37	1550	58	3999
		崇善	9	428			12	1186
		上金					57	3810
	憑安	441	2662	221	851	21	2127	
	明江	14	436	4	103	18	593	
	寧明					36	2446	
	憑祥	3	157	3	105			
	左隸	18	977					
	龍茗			53	2399	11	1162	
	萬承	28	1537	18	699			
	養利	14	591	1	56	18	981	
	雷平	27	1083	145	3886			
	計	115	5209	281	8798	239	16506	
	百色區	百色	3	127	3	162	6	440
		西林					40	3032
西隆		41	2032	41	1425			
凌雲		3	270					
鳳山		6	531	6	351			
平治								
萬岡								
天峨		1	60			7	484	
樂業								
田西						2	123	
計	54	3014	50	1878	55	3679		
總計	2365	115007	1295	43370	989	82210		

59  
404021

廣西印刷廠印

