

# 滬地風光

每册實售國幣貳角



方中書店發行

上海图书馆藏书



A541 212 0024 6971B

## 編者序言

有人說：上海是我國文化和經濟的中心，是帝國主義直接壓迫的地方，同時是各階層的人物薈萃的地方。不錯，上海是值得人們首先要認識的一個地方。

上海有三百餘萬人口，爲東亞第一大商埠，要知道這種光榮，不是我們所有的，沒有帝國主義的礮艦威迫，那有五口通商這件事，沒有中國幾次三番的內亂，上海的租界那有現在這樣地廣大；這樣地繁榮。這個大商埠的開闢，和一切偉大的建樹，是被動的，是被動的，是恥辱的創痕，光榮何來！

上海也可說人間天堂，同時也可說是人間地獄，有錢的享受盡時代一切物質的給與，養尊處優，腦肥腸滿，聲色犬馬，驕奢淫佚，不知好好地如何去發揮錢的功用，替社會國家做

點謀福人羣的事業，反爲金錢所祟，日夜造孽不淺。着的是幾元一尺奇裝炫服，吃的是山海珍味，住的是輝煌大廈，代步的是最新式的高貴摩托，這些這些，在內地人士眼光看來，海上繁華，可說是人間天堂，所以無業的，向上海來謀出路，嫌進益不多，生計不裕的，也向上海來解決更多更裕的謀生問題，因此鄉下人成羣結隊，整千累萬，像潮水般向上海湧來，以爲上海有金山可開，一到目的地，便可立地成富，可是這黃金夢做得太美麗了，快點！醒醒罷！到上海來經過千辛萬苦而能白手成家變爲富人的，究有幾人，你不看千里迢迢，垂興而來，敗興而返的嗎？你不看謀事無成，旅資告乏，有家歸不得的嗎？你不看投親不遇，借貸無門，無處棲身，生死兩難，哭笑不得的嗎？你不看滬地貧民窟裏顛沛困厄尷尬非人生活的情形嗎？這就是上海天堂下的地獄。

請君瞄準你的眼光，對準整個的上海，仔細地認識一番，這本書祇能告訴你上海的一個輪廓，因為上海的確是太偉大了，太複雜了，

真正是千頭萬緒，一言難盡，也不是這一本小冊子所能和盤托出。不過有了本書，可以曉得一個大概，不會盲人瞎馬，濫闖瞎撞了。

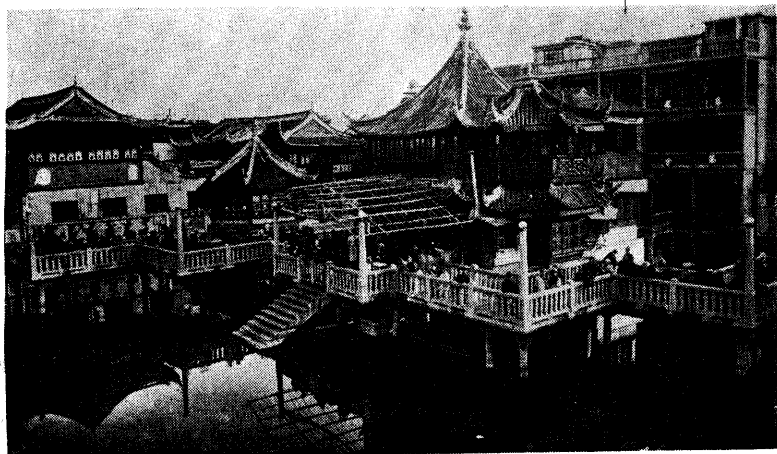
## 滬地風光目次

內容	頁次
地區	五
緊急電話	七
行政機關及公園	八
文化機關 日報	九
各地旅滬同鄉會	一一
市府公安局一覽	一二
公共租界巡捕房	一二
法租界巡捕房	一二
吃(各地菜肴各種小吃)	一三
住(旅館·飯店·公寓)	一四
酒	一七
色	一八
財	一九
氣	一九
樂	二一
哀	二二
眼福	二三
口福	二五
耳福	二六
名勝——園林 古蹟 郊遊	二九
交通——往外埠去 向市內走	三二
京滬線行車時刻表	三二
滬杭線行車時刻表	三七
京滬火車票價表	三九
滬杭火車票價表	四〇
閘北華商公共汽車行程價目	四一
南市公共汽車行程價目	四三
公共租界公共汽車行程價目	四四
法租界公共汽車行程價目	四七
南山華商電車行程價目	四八
公共租界電車行程價目	五〇
法租界電車行程價目	五五
上海商店圈	五八
滬諺詞典	五九



作表代之華繁上海

接穀摩肩



也在亭心湖

橋曲九園豫廟邑



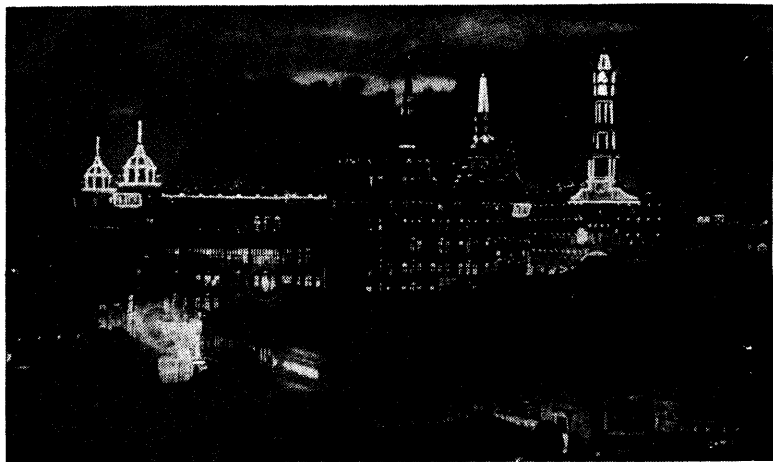
一之景風園花豐兆

水春池一



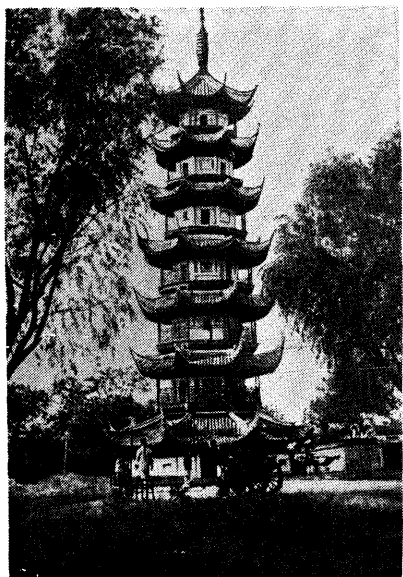
爲四行廿二層大廈

跑馬廳之最高雲表建築物



燈塔之輝煌  
施永先  
安新永  
新三公司

上海夜景



塔華龍之香古色古



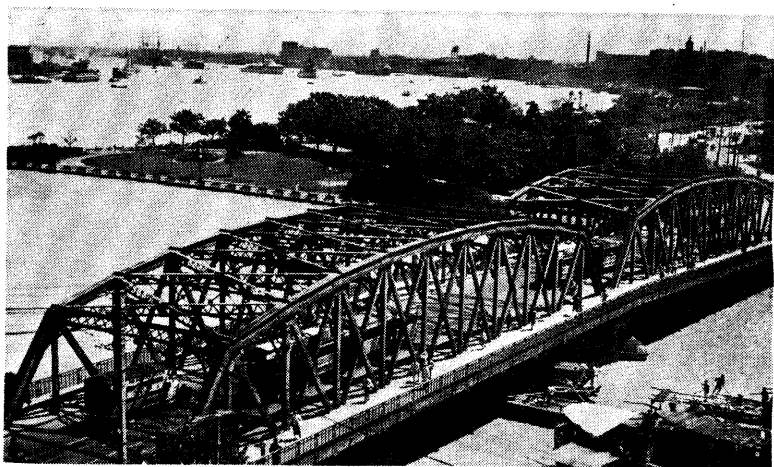
像神平和灘外立矗



可之生相汽之電風擬輪之紀十  
知苦計競車電掣馳與車獨時世

圖爭競存生幅一





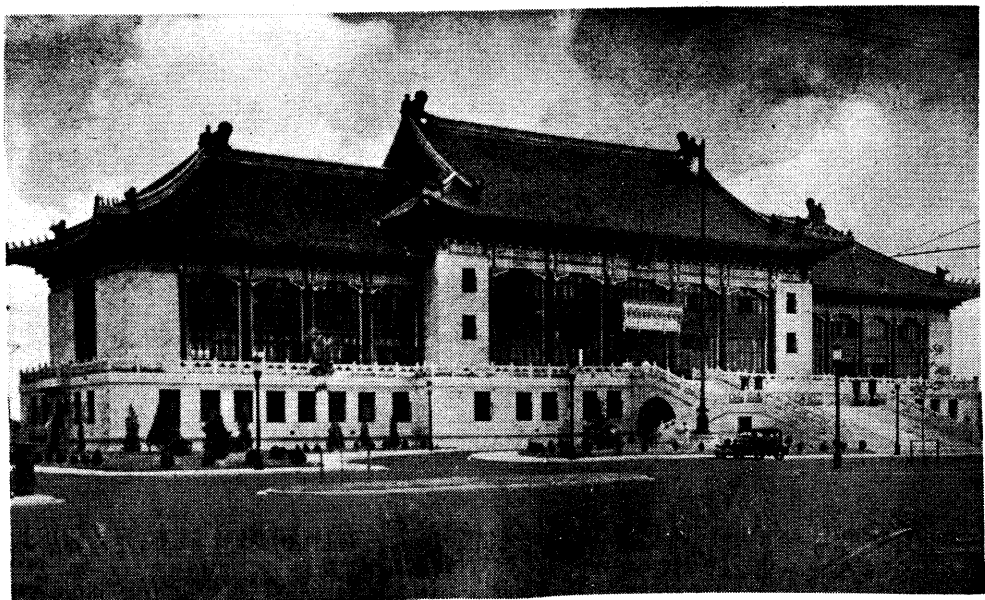
靜取中閘園公灘外之境橋

圖瞰鳥之橋渡擺外



象絕一比舟之逐隨輪之破衝  
徵妙個，相帆波風與機浪風

畔江浦黃



雄奇壯麗  
富麗堂皇  
我國古代  
意味

上海市政府外觀

## 地區

上海之名稱，起於元至正二十九年，初本華亭東北五鄉之地，自開商埠八十餘年，人口三百餘萬，已爲東方第一大都。國民政府成立後，劃爲特別行政區域，共三十市鄉，名上海特別市，面積百十餘萬畝，其疆域則東接川沙·南匯，西接嘉定·青浦·松江，南接奉賢，北接寶山，濱東海，扼長江門戶，東西廣約七十里，南北袤百餘里，黃浦吳淞江縈貫市內。

### 設立租界始末

清乾隆時，東印度公司代理人英人比谷至滬考察，知爲通商善地，歸告政府。道光十二年，林德賽葛勞甫至，亦極言在滬通商，英之商業當日盛，道光十九年，鴉片戰爭起。二十

三年，南京條約成，開港通商，上海遂爲五口之一，二十六年八月。江蘇蘇松太道與英領事議劃界，二十八年推廣之。時租界猶隘，僅南至洋涇浜，（即今愛多亞路）。東至黃浦，北至北京路而已，繼而美法以中英南京約成，亦遣人赴粵要請，粵督耆英爲之奏准，於是法美派員至，遂以洋涇浜南至城河浜（即今民國路）爲法租界，虹口一帶爲美租界。洪楊之役，官吏與洋人籌設會防局，城賴以安，華洋人之避地至者衆，商務日盛，租界亦日廣，光緒二十五年，西關泥城橋以西至靜安寺路、東北關虹口迤東至引翔港，由各國公使議決，將英美舊租界及東西新闢之地，統名曰公共租界，不再稱蘇州河南洋涇浜北爲英租界，蘇州河北迤東爲美租界，泥城橋西爲新租界矣。三十四年六月，各領事議推廣北線，嗣由外部江督上海紳商一再力拒，議始寢，若法租界西南境，始則

擴至關帝廟浜，民國三年七月，中法官吏議定，北自長浜路，西自英之徐家匯路，南自斜橋徐家匯路，沿河至徐家匯橋，東自麋鹿路肇周路各半起至斜橋止，均爲法租界。故至今日而統計租界，則東自楊樹浦迤東之周家嘴，西至叉袋角，北至北四川路，南至小東門外之陸家石橋，及西門外之徐家匯路，均爲外人警察權之所及，不受管轄不納捐稅者。

### 市政沿革

上海市政之發軔，遠在清光緒二十一年，但皆各自爲政。民十六上海特別市政府成立，乃始統一。十九年秋改稱上海市政府，仍直隸國民政府行政院，此則上海市之市政沿革也。

至目前上海市之區劃，除滬南閘北等十展區外，有租界所在地之特區（公共租界爲第一特區，法租界爲第二特區，）及近正力謀發展

之市中心區。緣上海市政府於成立之初，因欲實現總理建設大上海計劃，卽有以江灣一帶爲市中心，並開闢吳淞商港，改進市內鐵路之主張，經長時間籌備，於民十八年劃地約六千餘畝，並首先建築市政府及各局房屋，以示提倡。關於市中心區之建設，年來突飛猛進，道路橋樑，水陸交通，以及公園·醫院·公墓·圖書館·博物館·中心小學·與體育場等，俱已先後落成，而市民之興建房屋卜居者亦日盛，試以吾人今日趨其地，舉目四矚，信不虛也。

特區包括公共租界與法租界，有工部局及公董局分別管轄，其地東頻黃浦，介於滬南閘北間，佔地甚廣，我國行政俱不可及，此所以謂特區也。

×

×

×

×

×

×

# 緊急電話

## 公共租界

巡捕房……………可撥或叫……………一五八〇

救火會……………可撥或叫……………一四〇〇

緊急救護車……………可撥或叫……………一六〇〇

## 法租界

巡捕房……………可撥或叫……………七〇〇六

救火會……………可撥或叫……………八〇〇九

緊急救護車……………可撥或叫……………八〇〇九

## 市區

### 南市

公安局……………可撥或叫……………〇二

欲總局者……………再囑接……………南市二二〇〇

欲十六舖分局者……………再囑接……………南市二二〇〇

欲西門分局者……………再囑接……………南市二四二五

救火會……………可撥或叫……………〇二

再囑接……………南市二二二一

緊急救護車……………可撥或叫……………〇二

再囑接……………南市二二八四

### 閘北

公安局……………可撥或叫……………〇二

欲北站分局者……………再囑接……………閘北四二〇〇

欲曹家渡分局者……………再囑接……………閘北四二四〇

欲新閘分局者……………再囑接……………閘北四二五〇

北四川路警察所……………再囑接……………閘北四三二七

救火會……………可撥或叫……………〇二

再囑接……………閘北四三二五

緊急救護車……………可撥或叫……………〇二

再囑接……………閘北四三二七

# 行政機關及公團

名稱	地址	電話
上海特別市黨部	楓林橋	特區七四四三
上海市政府	市中心	
工務局	市中心	
教育局	市中心	
衛生局	市中心	
土地局	市中心	
社會局	市中心	
市公安局	南市蓬萊路	(見後)
市財政局	楓林橋	特區七〇五五
市公用局	楓林橋	特區七四四三
市保安處	楓林橋	特區七四四三
淞滬警備司令部	龍華	特區七〇三一
外交部駐滬辦事處	楓林橋	特區〇二〇四

本市四二二  
特區四三六〇  
轉接

上海地方法院	南車站路	特區八〇七七
高等法院第二分院	北浙江路	特區四〇八三
第一特區地方法院	北浙江路	特區四二〇〇
高等法院第三分院	薛華立路	特區七一九五
第二特區地方法院	薛華立路	特區七一九三
實業部商品檢驗局	北蘇州路	特區七三六三
實業部國際貿易局	北蘇州路	特區四三九七
江海關	第一特區外灘	特區一五五二
郵政管理局	北四川路橋堍	特區四〇六九
兩路鐵路管理處	北蘇州路	特區四〇〇四
上海電報局	福州路七號	特區一三〇〇
國際電信局	北京路	特區一三九〇
上海電話局	大南門中華路	
江南造船廠	高昌廟	特區八四一〇
市商會	天后宮橋	特區四〇二九
總工會	城內福佑路	
地方協會	靜安寺路	特區三一五七

律師公會……………貝勒路……………特區八四五一

上海市日報公會……………漢口路申報館三樓

上海市新聞記者公會……………南京路大陸商場

銀行公會……………香港路……………特區二四七三

基督教青年會……………四川路及八仙橋……………特區八四〇〇

女青年會……………圓明園路……………特區一五二四

中華職業教育社……………華龍路

中國科學社……………亞爾培路

寰球中國學生會……………卡德路

精武體育路……………北四川路橫浜橋及南京路

書局……………四馬路(福州路)及棋盤街一帶

### 文化機關

國立交通大學……………徐家匯

國立同濟大學……………吳淞炮台灣

國立上海商學院……………霞飛路

國立上海醫學院……………海格路紅十字會醫院

國立中法工專……………辣斐德路亞爾培路

國立音樂專科學校……………辣斐德路

國立暨南大學……………真如鎮

復旦大學……………江灣翔殷路

光華大學……………大西路

滬江大學……………楊樹浦軍工路

大夏大學……………梵王渡中山路

震旦大學……………呂班路

東吳大學法學院……………崑山路

上海法政學院……………金神父路打浦橋

上海法學院……………江灣路

持志大學……………水電路

聖約翰大學……………梵王渡

上海美術專科學校……………榮市路徐家匯路

新華藝術專科學校……………斜徐路打浦橋

市立民衆教育館及圖書館……………文廟路

市立動物院

文廟路

市商會圖書館

天后宮橋

量才流通圖書館

大陸商場三樓

青年會圖書館

邑廟內

中華學藝社

愛麥虞限路四五號

### 附日報

申報

漢口路望平街口

新聞報

漢口路望平街東首

時事新報

愛多亞路長耕里

時報

福州路大新街口

民報

山東路即望平街

中華日報

漢口路河南路口

大公報

愛多亞路

大晚報

愛多亞路長耕里

新聞夜報

漢口路望平街東首

其餘小型日報及外人創辦之報紙恕不備載

來滬入門  
居滬必備

大	海	地
上	新	圖

圖高十二吋 闊十三吋

新穎  
準確

路線  
分明

彩色  
印色

字跡  
清晰

代價  
低廉

購「滬地風光」後，再購閱此「大上海新地圖」，猶如錦上添花，相得益彰，按圖索驥，一索即得，既無入地生疎之感，復有左右逢源之妙。

每套  
實售  
國幣  
四角

方中書店發售

上海同路中  
海大學路  
十四號

申新  
輿地  
學社  
出版



# 各地旅滬同鄉會一覽

會名 會址

甯波旅滬同鄉會 西藏路白克路口  
 浦東旅滬同鄉會 愛多亞路一一八四號  
 常州旅滬同鄉會 同孚路一〇二弄六號  
 蘇州旅滬同鄉會 新閘路大通路口  
 新會旅滬同鄉會 海甯路四七六號  
 嘉定旅滬同鄉會 北京路偷鷄橋東首  
 江甯旅滬同鄉會 新閘路成都口  
 無錫旅滬同鄉會 七浦路二一八號  
 丹陽旅滬同鄉會 漢口路晝錦里二四號  
 吳江旅滬同鄉會 愛文義路四三號  
 歙縣旅滬同鄉會 漢口路三六〇弄一〇號  
 定海旅滬同鄉會 勞合路五九弄四號  
 紹興旅滬同鄉會 愛爾近路三三〇號  
 徽甯旅滬同鄉會 巨籟達路一二一號民生大廈

潮州旅滬同鄉會 西藏路一一一號  
 惠州旅滬同鄉會 中央大廈一三號  
 山東旅滬同鄉會 西門路二四九號  
 安徽旅滬同鄉會 呂班路三〇弄一三四號  
 河北旅滬同鄉會 福煦路四六號  
 湖北旅滬同鄉會 愛多亞路三九號  
 廣東旅滬同鄉會 高乃依路三二號  
 靖江旅滬同鄉會 賈西義路平原坊七號  
 揚州旅滬同鄉會 新閘路新閘橋路口仁濟里  
 婺源旅滬同鄉會 天濱路怡如里源豐茶棧轉  
 通如崇海旅滬同鄉會 大碼頭一號  
 大浦旅滬同鄉會 克能海路二四三弄五號  
 鹽阜旅滬同鄉會 徐家匯  
 中山旅滬同鄉會 虬江路中  
 上虞旅滬同鄉會 西七浦路六〇二號  
 四川旅滬同鄉會 九江路二八〇號  
 洞庭東山旅滬同鄉會 愛文義路  
 江陰旅滬同鄉會 浙江路四三〇號

# 市府公安局

特區電話

南市蓬萊路.....八五五四

西門分局 西門肇周路一七一號.....八二〇六

浦東分局 浦東爛泥渡.....一七〇五

北站分局 閘北寶山路.....四六四一五

曹家渡分局 曹家渡一三一二弄.....二〇〇七

北四川路警察所 北四川路七五七號.....四五三七

勞勃生路警察所 勞勃生路八八號.....三四八九七

## 公共租界(第一特區)

中央巡捕房 福州路一八五號.....一七五九〇

老閘巡捕房 甯波路六四五號.....九二〇三

成都路巡捕房 成都路二六〇號.....三〇五二

新閘巡捕房 愛文義路二七九號.....三〇四三

靜安寺巡捕房 愚園路一七二號.....三〇四七

戈登路巡捕房 戈登路五一號.....三〇一五

普陀路巡捕房 戈登路一二九一號.....三〇四四

虹口巡捕房 閔行路二六〇號.....四三三四

滙司虹口巡捕房 海甯路八三〇號.....四三三六

榆林路巡捕房 榆林路七〇七號.....五三三〇

嘉興路巡捕房 湯恩路二九〇號.....四三三九

狄思威路巡捕房 狄思威路七五一號.....四六三七〇

匯山巡捕房 茂海路七〇號.....五三三四

楊樹浦路巡捕房 平涼路二〇四九號.....三〇一三

## 法租界(第一特區)

中央巡捕房 薛華立路二二號.....七〇〇〇

福煦路巡捕房 寶健路霞飛路角.....七〇二〇

貝當路巡捕房 福履理路汝林路角.....七六六三

霞飛路巡捕房 霞飛路二三五號.....八二一八

老北門巡捕房 愛多亞路.....八〇三三

小東門巡捕房 法租界外灘.....八〇三三

# 吃

吃在滬地，五花八門，應有盡有，各地旅滬同鄉，雖身寄客地，欲嘗本鄉風味者，得之亦不甚難。至價目則高低不一，豐富

者則一席百餘金，事屬常有，經濟者則一餐數百文，亦可一飽。

## 餐館

### 西菜

青年會

四川路及八仙橋

水上飯店

北京路外灘

老晉隆

西藏路南京路口

大西洋

福州路雲南路口

一枝香

福州路

沙利文

南京路拋球場東

### 粵菜

新新酒樓

南京路貴州路角

新雅酒樓

南京路中市

東亞酒樓

南京路廣西路角

味雅

四馬路及北四川路

### 川菜

冠生園

南京路山西路西

大三元

南京路英華街口

杏花樓

四馬路山東路口

梅園

四馬路廣西路口

陶樂春

愛多亞路

南京

山西路

美麗川

漢口路七〇七號

大加利

北京路泥城橋東

同興樓

福州路四三五號

悅賓樓

湖北路二一五號

致美樓

福州路五一九號

梁園

南雲路一帶

東興樓

狀元樓等(散設各處)

正興館

鴻運樓

小有天

狀元樓等(散設各處)

中有天等

漢口路

杭州飯莊

北四川路

知味觀

愛多亞路

津菜 三和樓 青萍園等

八里橋路

徽菜 民樂園

福州路

丹鳳樓

老西門

素菜 功德林

派克路

覺林

霞飛路嵩山路口

茶點

冠生園 青年會 新雅

國貨公司 福

祿壽 精美 五芳齋

(南京路北四川路一帶)

小吃

各色粥、飯、麵等(滬地各馬路到處可見，尤以大新街東新橋城隍廟一帶為最)

多)

# 住

上海的繁華，是畸形的，有

錢的儘可住高樓大廈，有會客室

· 膳堂 · 臥室 · 浴室，讀書室 ·

廚房 · 廁所 · 僕役室 · 汽車間等

頤指使氣，此外有別墅者復可飽享亭榭園林之

勝。無錢者僅能租住前樓或後樓。前廂房。後廂房。亭子間。灶披間。過街樓。食于斯，臥于斯，排洩于斯。等而下之，僑居於二層閣或四層閣(普通一所一上一下石庫門，樓上樓下均用板搭閣，名曰閣樓)冬則黑暗，空氣惡濁非凡，夏則炎熱如煎，蚊子臭蟲交攻。因此中下階級，疊牀架屋，擁擠不堪，有產階級，自居空敞之外，復有大批房屋可以出租，終年見其空關。近年來受不景氣氛圍之疾擊，愈見上海畸形化，而所謂上海寸金地者，是誠不可解答之一大謎也，今僅將有名高尚之旅館。飯店(此飯店並非吃飲之餐館)公寓摘錄若干，以供各地人士旅滬時作參考也。

## 旅館

名稱 地址 特區電話

上海旅館 漢口路四二一號 九〇三六

大上海飯店	天津路四二三號	九四〇五〇
大中華飯店	西藏路二〇〇號	九〇〇九〇
大方飯店	鄭家木橋街三三三號	八二〇〇〇
大江南飯店	福建路四一〇號	九四一八〇
大東旅社	南京路六三五號	九二〇三三
大華旅社	直隸路二五〇號	九三三三〇
大滬飯店	愛多亞路三四一弄五號	八四〇二〇
中山大旅館	天津路四八〇號	九〇〇五〇
中央大旅社	廣東路五四五號	九三三〇〇
中南旅社	愛文義路七〇號	九二二〇五
中南飯店	愛多亞路五六〇號	九三三〇〇
中洲旅社	山東路一一七弄四號	九三三〇〇
天然協記飯店	芝罘路六六號	九二〇五八
北站大旅社	界路四三號	四二二五二
安東大旅社	湖北路一二三號	九三三〇〇
百樂門大飯店	愚園路二一八號	三〇〇五〇
吳宮旅舍	福建路一五二號	九四二七〇

亞洲旅社	漢口路五七一號	九一五五二
亞洲飯店	愛多亞路一三五	八四一六〇
孟淵旅社	湖北路二二七號	九二一九三
東方旅社	浙江路二四五號	九二〇七
東方飯店	西藏路一二〇號	九三三〇
東亞旅館	南京路六九〇號	九三三六〇
東南大旅社	愛多亞路太原坊八號	八四四〇五
南京飯店	山西路二〇〇號	九二〇〇〇
恩佩賽旅館	卡德路三號	三四二〇四
海甯新旅社	海甯路五六四號	四六二二
神州旅社	浙江路一五九號	九三三二〇
國際大飯店	靜安寺路	九二〇一〇
惠中旅舍	漢口路五一五號	九三三〇〇
惠中旅館	山東路一三六號	九三二八七
揚子飯店	雲南路二八七號	九〇〇四〇
華懋飯店	沙遜大廈	一二四〇〇
匯中飯店	南京路二三號	一八〇三〇

愛文旅社.....愛文義路五一號.....九三六二

新世界飯店.....靜安寺路一號.....九〇三三

新亞大酒店.....北四川路.....四三二〇

新新旅館.....貴州路.....九三三八〇

滄洲旅館.....靜安寺路一二二五號.....四三〇〇

遠東飯店.....西藏路九〇號.....九四三〇

鴻祥旅社.....愛文義路二〇號.....九〇三八

爵祿飯店.....西藏路二五〇號.....九〇〇七

禮查飯店.....黃浦路一七號.....四三三五

公 寓

大同公寓.....福煦路二九弄四五號.....八五〇四六

大西公寓.....貝當路二五號.....七二九〇九

大華公寓.....蒲柏路四三一號.....八五七五二

天津公寓.....白爾路二二五弄五號.....八〇九七九

京都公寓.....蒲柏路四八五號.....八〇四七一

東方公寓.....貝勒路四一五號.....八五二四六

虹口公寓.....北四川路一二七六號.....四三六六

海上公寓.....愚園路七四五號.....二〇九九八

粵商公寓.....愛多亞路五號.....八二〇〇六

皖商公寓.....湖北路二〇三弄二三號.....九四五六八

都城公寓.....江西路一七〇號.....二五二〇

華安公寓.....靜安寺路一〇四號.....九〇〇〇

華業公寓.....西摩路一七三號.....三六八八

華懋公寓.....邁爾西愛路.....七〇〇七

儉德公寓.....北四川路七二七號.....四六七〇

德隣公寓.....崇明路八二號.....四三七七

寄 宿 舍

上海女青年會寄宿舍.....狄思威路七三號.....四三三五

# 酒

一杯到口，萬事全休。飲酒誤事，數見不鮮。因酒能迷失本性，本性一失，胡天胡地，無所不為，或則酗酒滋事，或則花天酒地：酒既有害，色亦無益，雙斧齊下。其不拆空老壽星，而作短命鬼者，未之有也。可是話又要說回來，小飲即罷，不飲過量之酒，助助神，活活血，對於身體，那當然也有相當的益處。

- |        |         |
|--------|---------|
| 王寶和酒店  | 南京路三五三號 |
| 同寶泰酒店  | 福州路二五五號 |
| 言茂源酒店  | 大新街二六七號 |
| 洪大祥記酒號 | 塘山路三七七號 |
| 高長興紹酒棧 | 福州路四七七號 |
| 馬上候酒店  | 漢口路石路口  |
| 章同茂紹酒棧 | 吉祥街二號   |

章東明正號

公館馬路二〇號

章豫泰酒號

浙江路五〇號

慎大紹酒棧

百老匯路二〇三號

禮香閣酒店

新永安街四號

## 康健世界月刊

綜合畫報，常識，體育，醫藥，健美等刊物。風格別具，精神飽滿，言論犀利，態度忠實，定閱一份，必使君非常滿意。

上海同孚路二一四弄十四號 康健世界社



古人造字，確具深意，即以「色」字而論，可謂極神妙之能事，「色」者即示人一巴力也，凡遇一顰一笑之勾魂使者，等於無形之鋒利無比之利刃當之者，輕則皮破血流，重則戕身失元。上海是一個色情狂的都會，欲飲冲天，淫霧遍地，彌目春色，四季常春，身入其中，心旌搖搖，渾身陶醉矣。無定力者，一觸情慾之網，終至身敗名裂而後已，謔者謂上海摩登性女子，是硝礮水，遇之者個個血肉糜爛，性命交關，誠為至理名言。

### 妓女

羣玉坊，汕頭路羣玉沿，三元坊，新會樂，福裕里，樂餘里，汕頭路樂餘沿，福祥里，西福致里，小花園，武陵坊等。

妓女有長三么二之分，又有小先生大先生之別，等而下之如野鷄·淌白·鹹肉莊，

私門頭(內地所土娼)半開門·鹹水妹，釘棚間等。各有各生意，所謂百貨中百客者是也。因此花柳醫生大交紅運，梅毒白濁西藥銷路大暢，說者謂一班妓女是醫生藥房長年得力跑街，大可一年三節向其索取回佣紅利也。

### 跳舞廳

區電話

- 大東跳舞場.....南京路六三五號.....九三九二七
- 大陸舞廳.....雷波路三三三號.....一八九七二
- 大都會舞廳.....貴州路.....九五九二四
- 大滬跳舞廳.....靜安寺路二五四號.....三七〇〇
- 湯白林舞廳.....北四川路四八四號.....四〇三二
- 聖愛娜跳舞廳.....斜橋街八〇號.....三三三三
- 維也納舞廳.....靜安寺路.....三五七七
- 爵祿舞場.....西藏路二五〇號.....九四三六



# 財

金錢萬能，惟其萬能，人人爭愛，然得之當思其義，不義之財，得之雖多，究屬損多益少。況儻來阿堵物，悻入悻出，得固容易，失亦容易。下列各項，名雖貿易與娛樂或運動，然跡近賭博，遠之爲妙。

交易所

約有五六處

跑馬場

約有二處

跑狗場

約有二家

回力球場

約有一家

彩票店

有數十家

# 氣

凡事不平，氣從心起，屈抑愈久，氣憤愈甚，但婆說婆有理，公說公有理，循至是非不明，黑白混淆；欲求伸公理，出口氣者，勢非法律解決不可，於是律師尙矣。海上律師之多，不勝枚舉，左列法律事務所不過十分之一二，從知上海人每日淘氣，使

氣，出氣，平氣等事件之多也。要知訟必凶，廢時荒業，勞神傷財。凡事到臨頭，肯作一番「平心靜氣」，攷慮工夫，那便能心平氣和了。

人權法律事務所

寧波路四號

大成法律團

西門路仁吉里三號

大陸法律事務所

南京路三三弄一號

中央法律事務所

南京路三三弄一號

中平法律事務所

中滙大樓三六號

中正法律事務所

南京路三三弄一號

中和法律事務所

漢口路四六號

允孚法律事務所

江西路三三號

公明法律事務所

南京路二二號

公益法律事務所

南京路三三弄一號

正明法律事務所

寧波路一九號

正則法律事務所

愛多亞路二四號

正誠法律事務所

辣斐德路四六號

民益法律事務所

愛多亞路一四七號

持正法律事務所

愛多亞路一四七號

民衆法律事務所

愛多亞路一六〇號

普益法律事務所

山西路一七號

光明法律事務所

江西路三六號

爲公法律事務所

北京路三四號

同仁法律事務所

北京路三三號

華東法律事務所

河南路三五號

同益法律事務所

勞合路八一號

集益法律事務所

寧波路四號

持平法律事務所

大陸商場五四號

靜安法律事務所

南京路三五三一號

患病延醫買苦吃

方知無病賽如仙

欲求闔家康甯，個人健全者

請即定閱

現代第一流保健月刊



態度最忠實  
陣容最嚴整  
文圖最茂美的  
定價最低廉

生活書店  
四馬路復興里  
經售並代定

零售每冊六分  
訂閱全年十二元  
訂閱半年六元  
遇特價加定

全國各埠均有代售

上海南京路一四一號  
世界健康社

# 樂

「腰纏十萬貫，騎鶴上揚州」這話是形容從前時代有錢的人們，逍遙作樂。筆者非古人，加之腹笥空空，當然不能說古人如何樂法，不過以今例古，有錢的總歸舒適，即以繁華甲全國的上海而論，財產蓋到十萬數十萬的，不足為奇。飯來張口，茶來伸手，所有衣食住行件件滿意，樣樣稱心，夏則能使全無暑意，冬則能使惠和如春，正可說是術可回天，錢可通神。

## 冬暖夏涼

人家到了火轍高張，汗流浹背，臭要死的當兒，他們有的是冷氣設備，電風扇已算不了怎麼一回事。口渴了喝喝汽水鮮菓汁，吃吃冰淇淋，至於食物放置在電氣冰箱冷氣機中，保險無腐蝕之弊。迨至太陽西沈，伴了如花美眷，到水上飯店進餐，居高臨下，披襟當風，海風送涼；再要高興，雇一隻小汽艇，在黃浦江至吳淞的週遭兜兜風，乘風破浪，心曠神怡。到了大雪紛飛，朔風刺骨，天寒地凍，他們覺得煤氣

爐或電氣爐，嫌牠落伍，改裝熱水汀了，身處其中，滿室生春，當然不知「路有凍死骨」。

## 騰雲駕霧

生活覺得太膩悶了，太平凡了，可以向航空公司租用飛機，剎那間，踏雲上天，巍巍乎的大上海，已在腳底下了，己如滄海一粟，渺乎其小，至於蘇杭，也可瞬息即到，那時騰雲駕霧，飄飄欲仙，自疑為天上神仙，不認自己為凡夫俗子了。

## 駕逾一切

至於數千元錢一輛汽車，每年一換，不換坐最新式的汽車，便算不得闊，惟其要爭闊，汽車內設備，也是人間稀有，回聲有八九種之多，車身似着保險馬夾，鎗彈不入，玻璃有色，他看人家，明明白白，人家看他，模模糊糊，車內還有收音機。至於其他一切的一切，恕我身非富人，自難形容萬一，總之，他們的一切，是超越一切的。

# 哀

佛家云：不生不滅，可知古無不死之人，彭祖壽至八百，還不免一死。死固不足懼；但同一死也，有重如泰山，有輕如鴻毛，故人人均應惜身愛命，死得其所方可。且也人爲性靈動物，每逢家人死亡情之所關，悲悲戚戚，哀痛萬分，忙忙亂亂，情緒不寧。有諸親百眷者，當然有戚友代爲安排。惟寄身客地，舉目無親者，遇此必深感一層麻煩，因此海上下列新興事業，即應運而生。

## ★殯儀代辦

上海壽器公司

海格路三五號

大華殯儀代辦處

福煦路三五號

## ★壽貨

全福壽願繡壽衣號

山東路二一號

華德茂衣服壽貨號

山東路一七號

華德盛願繡壽衣號

福建路四七號

新德茂衣服壽貨號

山東路二四號

## ★殯殮館

上海殯儀館

徐家匯路台拉斯脫路角

大同殯儀館

戈登路六〇號

中央殯儀館

馬白路二四號

中國殯儀館

海格路六〇號

萬國殯儀館

膠州路二七號

## ★公墓

上海公墓

北蘇州路五〇弄一五號

永安公墓

華倫路

長安公墓事務所

天主堂街三弄一號

## ★會館

三山福寧會館

福州路六一號

山東會館

西門路二四九號

四明公所

民國路

普善山莊

北海路二〇號

廣肇公所

寧波路四號

湖州會館

洋行街一五號

錫金公所

海寧路二四號

# 眼福

上海人的眼福，可謂得天獨厚，凡是千奇百怪見所未見的東西，上海人首先看到，不論海，陸，空三界，和動，植，礦三寶。比較起來，這種常識，無疑地，內地人士及不來上海人，別的暫且不談，僅以影戲院而論，凡是銀幕傑作名貴鉅片，和空前美豔風騷之歌舞，優先飽覽權，當然要屬之上海人，一切的一切，真是眼福無窮，倘如閒着沒事，馬路逛逛，看看這個，看看那個，也夠使你目不暇接，至於女人的奇裝異服，媚眼，乳峯，肥臀，粉腿，任你玩賞，是不費分文，至於大世界裏哈哈鏡，大新公司的自動梯，和那動物園裏奇花異葩，珍禽巨獸，形形色式，在異鄉人看來，不足為奇，他如據說還有大旅館裏有時開映不能公開的影片，和表演淫亂穢褻的春戲，這

是海上奇談，更非異鄉人所能見到，因其有妨風化，禁止取締頗嚴，就是上海人也不容易看到，惟其有害無益，所以也不引證典故了。下列各種，是上海人家常便飯，普通功課。

影戲一項，先時所映演者全係外國影片，風俗人情，多少終感隔膜。

故民衆不甚感興趣，近十年來國產影片業，突飛猛晉，觀衆已普遍於一般社會，故影戲院林立。茲將各院名稱地址彙列於下。

名稱	地址	特區電話
九星大戲院	福照路三五九號	八二六三
上海大戲院	北四川路五二三號	四六七二
大光明戲院	靜安寺路二一六號	四三六〇
山西大戲院	北山西路四七〇號	四五六六
中央大戲院	北海路二四七號	九二六〇
天堂大戲院	東嘉興路二六七號	四三六八
巴黎大戲院	霞飛路五五〇號	八二〇五

卡爾登戲院	派克路二一號	三四六〇
卡德影戲院	卡德路二六〇號	三三六八
光陸大戲院	博物院路一四二號	一七〇〇
光華大戲院	愛多亞路一四四〇號	三三五〇
西海大戲院	新開路七〇一號	三四七四
百老匯戲院	匯山路五七號	五〇三五
東南影戲院	民國路七二號	八二二六
東海大戲院	茂海路一四四號	五二五四
金城大戲院	北京路貴州路角	九五五〇
南京大戲院	愛多亞路五二三〇號	八四一三
威利大戲院	乍浦路四〇八號	四〇八二
虹口大戲院	乍浦路三八八號	四〇四二
恩派亞戲院	霞飛路八五號	八〇六三
浙江大戲院	浙江路一二三號	九三六九
國泰大戲院	霞飛路八六八號	三四六〇
華德大戲院	熙華德路三一〇號	五二七六
新光大戲院	寧波路五八六號	九四九〇

萬國影戲院	熙華德路三六七號	五九八五
榮金大戲院	康悌路一一號	八五〇九
辣斐大戲院	辣斐德路三二三號	八二〇〇
融光大戲院	海甯路三三〇號	四三〇三
麗都大戲院	貴州路北京路角	六四二〇
蘭心大戲院	蒲石路邁爾西愛路角	七二七七
共和大戲院	中華路方板橋口	

### 平劇

上海戲園，始尚崑腔，後則所尚為京調秦腔及文明戲（即話劇），今則并秦腔亦不復聞矣。現所謂平劇，即俗謂京戲，日戲惟星期日開演，終不及夜戲之佳，夜戲精彩均在十時半後。佳座須預定，有案目茶點小費之陋習，惟近頃有數家業已革除矣。

大舞台	九江路貴州路口
天蟾舞台	福州路雲南路口
共舞台	愛多亞路西藏路東首

更新舞台……牛莊路浙江路西(三星舞台原址)

黃金大戲院……公館馬路敏體尼蔭路口

### 遊 戲 場

上海各游戲場，佈置精美，入其中者，擁擠非凡，應接不暇，每日下午一時起，至夜十二時止。有男女新劇，平劇，髦兒戲，羣芳會唱，說書，灘簧，雙簧，口技，宣卷，滑稽，

魔術，三弦拉戲，文武戲法，影戲，藝術團等。分設各樓各場，至最高一層，即為屋頂花園，花木雜陳。空氣頗足，各色飲食小吃俱備，惟價稍嫌昂貴，此種場所，良莠不齊，色情冲天，屢屢涉足，殊足以影響思想品德也。

大世界……愛多亞路西藏路口

大千世界……福煦路聖母院路口

上海世界……靜安寺路西藏路口

小世界……新北門內福佑路

天韻樓……南京路永安公司樓上

先施樂園……南京路先施公司樓上

新新花園……貴州路新新公司樓上

福安遊藝場……小東門東門路口

### 口 福

吃在中國，這句話我們的確可以引為自豪的？我們靠着上代洪福，乘着四五千年的歷史，食的一門，自從老遠老早烹飪開山鼻祖『易牙大師』就有很美滿的成績，遺傳迄今，自然是青出於藍，登峯造極，一味之成，可謂美味可口，好到無能再好，別的事情，我們中國人可以穩背黃包袱，惟有對於吃，這個黃包袱，要去給別人來承受了。(詳見「吃」)

### 耳 福

足不出門戶，祇須一舉手之勞，輕將收音機機紐一撥。凡百數十里以內，各處電台廣播之曼歌異曲，平劇崑腔，彈詞大鼓。南腔北調。時事消息，滑稽故事，各式各種，

耳不暇接，你愛聽怎麼，便撥怎麼，甚至遠在海外之異國情調，也可收入耳鼓，可是我們中國人祇會耗費享受，却不會研究創造。

### 無線電收音機

大上海無線電機公司 江西路二四號

中國無線電業公司 甯波路二〇號

天耳無線電公司 仁記路元號

友聯無線電公司 福煦路九〇弄

史德華無線電公司 湖北路一六三號

利達公司 靜安寺路三五五號

亞美無線電公司 江西路三三號

亞達公司 南京路六號

飛利浦電行 四川路一三號

飛歌公司 南京路一〇號

富星無線電料行 福州路五三號

開能達有限公司 甯波路三號

健康為人生之至寶，本刊即為灌輸健體知識，促進康樂幸福之唯一刊物。外行讀此，可作導師，內行讀此，堪資觀摩，費小利多，受惠無窮。久閱之後，大有「醫不卜門，藥不入口」之妙。

# 康健世界

第五期 市民健康之問題  
保持健康十八字  
享樂與勞動  
青時期男女生理變化  
錄 旅行與健康原則

你能夠活到幾歲？  
給時代青年姑娘們  
種痘常識  
世界運動會之種種  
飲食衛生漫談等

圖文茂美 (每月十六日出版)  
裨益人生  
本刊綜合畫報常識體育醫藥健美諸種之長治精英於一爐

生活書店及報攤均售

零售每冊連郵六分 預定全年十二冊國內連到祇國幣五角 外一元

▲欲補購前四期者附幣一角半即奉

康健世界社發行  
上海同孚路二二四弄一四號



# 全 國 電 台 表

全 國 電 台 表

地 別	台 名	呼 號	公 尺	千 週 波	地 址
上海	元昌廣播電台	XLHM	267.8	1120.0	菜市路三讓坊七號
	上海廣播電台	XHHS	272.4	1100.0	江西路三二三號
	中華廣播電台	XHHU	258.6	1160.0	南京路五〇一號
	大陸廣播電台	XHHK	483.8	620.0	泥城橋中法藥房三樓
	中西廣播電台	XHHH	288.4	1040.0	四馬路中西藥房
	中華研究社廣播電台	XHHL	263.1	1140.0	大世界五樓
	友聯廣播電台	XHHV	340.9	880.0	福煦路慈惠南里五號
	市政府廣播電台	XGOI	333.3	900.0	市中心區
	市音廣播電台	XHHR	223.8	1340.0	卡德路二三一號
	同樂廣播電台	XLHC	416.6	720.0	北京路八百號
	交通部上海廣播電台	XQHC	230.6	1300.0	南京路沙遜大廈
	李樹德堂廣播電台	XHHE	319.1	940.0	憶定盤路一五〇號
	安定別墅廣播電台	XHHD	348.8	860.0	新開路福康路十五號
	利利廣播電台	XHHY	241.9	1240.0	北西藏路安宜邨九號
	建華廣播電台	XHHB	405.4	740.0	福煦路多福里卅六號
	東陸廣播電台	XLHG	486.7	640.0	浙江路二四五東方旅社
	東方廣播電台	XHHG	294.1	1020.0	西藏路東方飯店
	明遠廣播電台	XHHF	312.5	960.0	湖北路132至134號
	周協記廣播電台	XLHI	394.6	760.9	新開路鴻祥里35弄七號
	亞聲廣播電台	XLHN	267.8	1120.0	貝勒路三五九號
	佛音廣播電台	XMHB	306.0	980.0	赫德路四一八號
	亞東廣播電台	XLHJ	394.7	760.0	蘇爾鳴路康樂邨四七號
	航業廣播電台	XHHM	254.2	1180.0	廣東路九十三號
	敦本廣播電台	XLHL	375.0	800.0	民國路四四八弄一號
	國華廣播電台	XHHN	250.0	1200.0	六馬路中央飯店611號
	惠靈廣播電台	XLHF	217.4	1380.0	光啓路裕成里二號
	華光廣播電台	XQHF	202.7	1480.0	葛羅路九四號
	華東廣播電台	XQHD	220.5	1360.0	寧波路五九二號
	華美廣播電台	XHHI	282.0	1060.0	南京路石路西
	華泰廣播電台	XLHB	535.7	560.0	廣東路卅七號
	華興廣播電台	XHHP	238.1	1260.0	青島路十九號
	華僑廣播電台	XMHC	428.5	700.0	愛文義路柳迎邨23號
	新聲廣播電台	XLHE	217.4	1380.0	方浜路肇方弄三三號
	寰星廣播電台	XHHX	327.1	920.0	葛羅路九四號
	新新廣播電台	XHHC	384.6	780.0	南京路新新公司
	鷓鳴廣播電台	XLHQ	208.6	1440.0	小西門祥盛里十一號
	福音廣播電台	XHHA	357.1	840.0	博物院路一二八號七樓
	大東廣播電台	XQHA	516.9	580.0	(以下西人電台)
	華美公司廣播電台	XMHH	499.5	600.0	
	勞白生廣播電台	XQHB	365.6	820.0	
其美廣播電台	XQHE	204.4	1460.0	(以上西人電台)	
蘇州	久大綢莊廣播電台	XLIB	206.8	1450.0	胥門外大街
	百靈廣播電台	XLIL	344.8	870.0	觀龍街七二一號

二 七

地別	台名	呼號	公尺	千週波	地址
無錫	無線電機保險社電台	XLIP	229.0	1310.0	臨頓路六百號
	江蘇省教育學院	XLIJ	229.0	1310.0	社橋
	世泰盛富新合組電台	XLIN	215.7	1390.0	大市橋
	國泰廣播電台	XLIF	256.4	1170.0	漢昌路六號
常州	時和廣播電台	XHUB	309.2	970.0	北大街
	興業廣播電台	XLIE	240.0	1250.0	北大街日新綢莊二樓
	武進縣黨部廣播電台	XLIK	225.6	1330.0	中山紀念堂
	高郵	吳氏廣播電台	XKYY	260.8	1150.0
南京	中央廣播電台	XGOA	454.0	660.0	中央黨部
	南京廣播電台	XGON	322.5	930.0	中央黨部
蕪湖	大有豐廣播電台	XHIL	236.2	1270.0	大馬路
	亨大利廣播電台	XLIJ	361.4	830.0	中山路大花園口
鎮江	江蘇省廣播電台	XGOZ	260.8	1150.0	江蘇省政府內
	南昌廣播電台	XGOC	265.4	1130.0	王陽明街
漢口	漢口市廣播電台	XGOW	297.0	1010.0	中山公園
	重慶	重慶廣播電台	XGOS	421.9	711.0
長沙	湖南廣播電台	XGOH	526.3	570.0	教育會坪
	濟南	山東省會廣播電台	XGOF	352.0	852.0
徐州	齊魯大學試驗電台	XOCL	200.0	1500.0	齊魯大學無線電科
	徐州廣播電台	XHIA	212.0	1410.0	孺子街民衆草堂
青島	宏波廣播電台	YGGW	260.8	1150.0	中山路亞當姆斯大廈
	民衆教育館廣播電台	XTGM	329.6	910.0	朝城路七號
天津	東方廣播電台	XQKA	234.3	1350.0	法租界二號路大陸大樓
	中華研究社廣播電台	XHKA	285.7	1050.0	法租界四號路乙129號
北平	青年會廣播電台		400.0	750.0	天津東馬路
	仁昌廣播電台	XLKB	363.6	825.0	特三區四經路
定縣	北平廣播電台	XGOP	315.0	950.0	北平西城甘石橋
	增茂廣播電台	XGOM	207.8	1450.0	東交民巷台基廠六號
山西	中華平民教育促進會	XABS	240.0	1250.0	河北省定縣
	太原廣播電台	XGOT	300.0	1000.0	太原
廣西	廣西省廣播電台	XGOE	230.6	1300.0	南寧中山公園
	雲南	雲南省廣播電台	XGOE	日40 夜430	7500.0 697.6
廣州	廣州市廣播電台	XGOK	400.0	750.0	中央公園
	無線電專門學校電台	XKRI	280.0	1071.0	廣州河南舊士敏土廠
香港	香港廣播電台	ZBW	355.0	845.0	
	廈門	同文中學試驗電台	KLIM	329.6	910.0
福州	福州廣播電台	XGOL	291.2	1030.0	東大路湯井巷
	濟南	黃金廣播電台	XLIA	227.2	1320.0
杭州	浙江省廣播電台	XGOD	303.0	990.0	佑聖觀巷一號
	亞州廣播電台	XHHA	218.9	1370.0	迎紫路三號
新市	敬享廣播電台	XLIQ	352.9	850.0	英士街八十四號
	新市廣播電台	XGSS	461.8	610.0	南橫街廿六號
嘉興	容德堂久大廣播電台	XLKS	201.3	1490.0	北大街
	縣黨部新聞社合組電台	XGKA	335.2	895.0	
涿涇	民衆教育館	XGCK	320.0	990.0	金山縣
	紹興	越聲廣播電台	XLJO	1090.0	紹興城內淨瓶庵前

# 名勝

## ▽園林

外灘公園 在外白擺橋下，瀨黃浦江，建於清

同治七年歷史最久，搭英商一路公共汽車

直達

虹口公園 在北四川路靶子場，佔地三百畝，

搭英商四路公共汽車直達

兆豐公園 又稱梵王渡公園，在滬西愚園路底

，佔地極廣，又有動物園，搭一路公共汽

車直達。

匯山公園 在匯山路韜朋路角，遜清宣統三年

落成，園作荷蘭式，乘英商四路七路公共

汽車可達。

顧家宅公園 又稱法國公園，在辣斐德路呂班

路口，法商廿一號公共汽車，十路電車直達。

\*以上五園如無常年派司（即長期遊券）均須買票，約小洋二角\*

豫園 即城隍廟，在南市新北門城內，爲品茗

小食及購買另物處。車至新北門南行即到。

文廟公園 即文廟舊址，東西門文廟路市立民

衆教育館及圖書俱在。車至西門，南行即到。

\*以上二園不必買票\*

動物園 係市立，在文廟公園對面，內有獅象

等，惜佔地不廣，入內須買票。

半淞園 在滬杭車站南，頗有東方風味，可至

西門搭四路電車直達，入內須買票，約小洋二角。

葉園 在江灣，原爲葉澄忠私產，面積甚大，

現爲肺病療養院，只須介紹，即可入遊。

黃家花園 在滬西漕河經鎮，係聞人黃金榮之別墅，可雇汽車前往，單送一二元，不必買票。

徐園 在康腦脫路，可乘十路公共汽車直達，

須介紹入內。

愛憐園 俗稱哈同花園，爲故猶太富商哈同所有，在靜安寺路哈同路，可搭一路公共汽車直達，須介紹入內。

也是園 在小西門凝和路，車至西門，可雇車人力車前往，約二十枚，須介紹。

宋公園 爲先烈宋教仁墓地，在閘北宋公園路，由北站乘人力車往，約卅枚，須介紹入內。

六三園 在閘北寶山路北，爲日人六三亭主所築，爲日本式。乘華商四路公共汽車直達，須日人介紹入內。

麗娃栗姐村 在滬西曹家渡，可由兆豐公園搭

人力車前往，不必買票。

市立園林場 在浦東溝鎮，可由北京路外灘搭市輪渡前往，不必門票。

### ▽古蹟建築

龍華寺 在城西十八里之龍華鎮，有塔，始於

吳赤烏十年。附近以種桃名，可由西門搭市辦共汽車直達。

靜安寺 在靜安寺路底，吳赤烏中建，寺前有湧泉，一名天下第六泉，水常作沸騰狀，

可乘英商一路電車或公共汽車直達。

下海廟 在昆明路茂海路口，建於遜清乾隆年間，可乘十七路無軌電車直達。

保安司徒廟 在南京路之繁盛區中段，俗稱虹廟。

高昌廟 在城南，舊有製造局已廢。海軍機關

及江南造船廠俱在此，可由西門乘四路電車直達。

五卅烈士墓 在閘北寶興路北爲五卅慘案烈士葬地。

無名英雄墓 在廟行鎮泗漕廟旁，爲紀念一二八國殤將士而建，佔地五十餘畝，作寶劍式，工程須至明春方竣。可雇汽車前往。

陳英士紀念塔 作立柱式，高八十尺，在西門中華路，爲紀念先烈陳英士而建。

歐戰紀念碑 在外灘愛多亞路口，碑頂有和平女神，紀念大戰時滬外僑之殉難者。

總理故居 在第二特區莫利愛路，現爲孫夫人私寓。

總理銅像 在市政府門首。

### ▽郊遊

高橋 可由北京路外灘搭市輪渡前往，（每小

時一班）由高橋鎮再搭市辦公共汽車直達海濱，有浴場及飯店。

吳淞 可搭市輪渡或滬淞火車前往，砲台灣海風濱景甚佳。

江灣 可搭閘北華商公共汽車，或淞滬火車前往，富鄉村風味。

閔行 由南市國貨路，搭滬閔長途汽車，或自雇汽車循滬杭公路南駛，約三刻鐘可到，沿路風景甚佳。

寶山 可由吳淞坐小車前往，該地臨長江，上海附近名邑。

浦東 工廠甚多，有上南上川小火車周游各地

# 交通

## ◆往外埠去

### 鐵路

京滬綫——至南京，可接津浦綫，京蕪綫。  
 濱。又淞滬路近又新開支綫直達市中心高境廟。

### 公路

滬杭甬綫——至杭州，可接浙贛路。  
 滬杭綫——經杭州（連貫各省公路）  
 錫滬綫——至無錫  
 滬太綫——至瀏河嘉定  
 滬松綫——至松江  
 滬青綫——至青浦  
 滬平綫——至平湖  
 滬閔綫——至閔行  
 上南上川綫——至浦東各地（形似小火車）

### 輪船

內河——至附近各地小輪  
 長江——至鎮江江陰蕪湖九江漢口宜昌等地

華北——至青島煙台津沽等地

華南——至廈門汕頭香港廣州等地

滬甬——至鎮海甯波

外洋——至全球各國

航空  
 滬漢綫——至漢口

滬平綫——至北平

滬粵綫——至廣州

西北綫——至哈密塔城

（以上欲知詳情可詢中國旅行社或其分社）  
 郵電 郵件除通當平快掛號，或航空快外，電  
 信有國際國內二種，拍電方法則有有綫  
 無綫兩類，又有長途電話可通各大埠。

## ◆在市內走

電車 華商電車——有軌四路，俱在南市

公共租界電車——有軌十無軌七

法租界電車——有軌九無軌二

\* 以上法租界有軌電車之四·五·八·

俱與公共租界銜接共駛行，無軌電車之十七·十八兩路亦然。

公共汽車 華商共同汽車——行駕閘北及市中心一帶，共四路(見附表)

市辦公共汽車——行駛南市一帶共三路。又浦東高橋至海濱一路

英商公共汽車——共分十一路

法商公共汽車共分二路(見附表)

營業汽車 在上海營業汽車與私人汽車之辨別

，即在掛於汽車前後之照會。前者

為白底黑字，後者為黑底白字。此

項營業汽車，倘知該汽車行電話號

碼，隨處可叫，價目每小時三元，

單送一元，酌給酒資(一二角不等)

倘人數過多，可向搬場公司叫團體

客車，能容二三十人，所費每時亦

不過四五元。

馬車 近來有淘汰之勢，因行緩而代價並不廉

人力車 俗名黃包車，到處可叫，惟須認明其

照會，(有市區，公共租界，法租界

三面照會者全市到處可通行，缺一即

有中途換車上下互易之麻煩)坐時更

須記明照會號數，以防意外。

輪渡 黃浦江渡船甚多，但以市辦輪渡最舒適

穩快，開行次數又多，不必枯待。是項

輪渡有對江者二綫，滬淞一綫。

電話 本市電話——如須向特區(英法租界)通

話，先撥○，再叫接。

特區電話——如須向本市通話，先撥○

二，叫再接。







下午七點三分鐘滬三等車  
 下午四點廿三分鐘滬三等車  
 下午四點廿三分鐘特別快車  
 下午七點廿三分鐘錫滬三等車  
 下午十點三分鐘錫滬三等車

戚墅堰開

上午八點十七分常滬快車  
 下午三點三分鐘滬三等車  
 下午二點廿四分三三四等車  
 下午四點四十分快車  
 下午十點零分京錫三等車

橫林開

上午八點二八分常滬快車  
 下午二點廿八分滬三等車  
 下午二點卅八分三三四等車  
 下午四點五十分快車  
 下午十點零分京錫三等車

洛社開

下午一點二分鐘滬三等車  
 下午二點五四分三三四等車

石塘灣開

下午一點三分鐘滬三等車  
 下午三點三分三三四等車

無錫開

上午三點五十六分夜特快車  
 上午四點零八分滬特快通車  
 上午五點零三分錫滬三等車  
 上午九點〇二分常滬快車

無錫旗站開

下午三點零分錫滬三等車  
 下午一點零分錫滬三等車  
 下午三點四九分三三四等車

定價最低 內容最好

康健世界 有益身心 防病健體

上海生活書店及報攤均售

周涇巷開

下午十二點三分錫滬三等車  
 下午二點〇二分錫滬三等車  
 下午四點〇一分三三四等車

望亭開

上午六點廿二分錫滬三等車  
 上午九點卅二分錫滬快車  
 下午二點十分錫滬三等車  
 下午四點十八分三三四等車

滄墅關開

上午六點零分錫滬三等車  
 上午九點五十分常滬快車  
 下午一點零分錫滬三等車  
 下午四點卅三分三三四等車

蘇州開

上午四點五十八分夜特快車  
 上午五點零二分滬特快通車  
 上午七點三分錫滬三等車  
 上午十點十五分常滬快車

宜賓里開

上午七點二分錫滬三等車  
 下午二點〇四分三三四等車

外跨塘開

上午七點三分錫滬三等車  
 下午二點一分錫滬三等車  
 下午五點一五分三三四等車

唯亭開

上午七點零分錫滬三等車  
 上午十點四十六分常滬快車  
 下午二點三分錫滬三等車  
 下午五點卅三分三三四等車

正儀開

上午七點五十分錫滬三等車  
 下午四點四十分錫滬三等車  
 下午五點四十分三三四等車

崑山開

上午八點零分錫滬三等車  
 上午十一點零分常滬快車  
 下午三點零分錫滬三三四等車  
 下午六點零分三三四等車

青陽港開

上午十一點三分常滬快車  
 下午三點〇九分錫滬三三四等車  
 下午六點十七分三三四等車  
 下午七點四十分快車

陸家浜開

上午八點三分錫滬三等車  
 下午三點三分錫滬三三四等車  
 下午六點三十分三三四等車

天福巷開

上午八點零分錫滬三等車  
 上午十一點零分常滬快車  
 下午三點零分錫滬三三四等車  
 下午六點五十分三三四等車

安亭開

上午九點二分錫滬三等車  
 上午十一點零分常滬快車  
 下午四點十七分錫滬三三四等車  
 下午七點十二分三三四等車

黃渡開

上午九點零分錫滬三三四等車  
 下午四點廿五分三三四等車

南翔開

上午九點三分錫滬三三四等車  
 下午四點正錫滬三三四等車  
 下午七點廿五分三三四等車  
 下午八點廿六分快車

眞如開

上午九點零分錫滬三三四等車  
 下午四點零分錫滬三三四等車  
 下午五點〇七分錫滬三三四等車  
 下午七點四二分三三四等車

上海北站到

上午七點正夜特快車  
 上午七點零分滬特快通車  
 上午九點零分錫滬三三四等車  
 下午十二點十分常滬快車

上海北站到

下午四點零分錫滬三三四等車  
 下午五點零分錫滬三三四等車  
 下午七點五十分三三四等車  
 下午八點五十分快車  
 下午十點五十分特快通車

滬杭綫

●下行車

上海北站開

上午七點正快車  
 上午八點〇五分特別快車  
 上午九點三十分特別快車  
 下午四點三十分滬嘉車  
 下午六點十分快車

上海西站

上午七點五十分特別快車  
 上午八點二十分特別快車  
 上午九點二十分特別快車  
 下午四點四十分滬嘉車  
 下午六點二十八分快車

徐家匯開

上午九點三十分滬嘉車  
 上午四點五十分滬嘉車  
 上午七點五十分特別快車  
 上午八點四十分特別快車  
 上午九點五十分特別快車  
 下午二點四十分滬嘉車  
 下午四點十分快車

龍華開

上午七點二十分快車  
 上午八點五十分特別快車  
 上午九點三十分特別快車  
 下午三點四十分滬嘉車  
 下午五點十分快車

下午四點五六分滬嘉車

下午六點廿八分快車

現在第一流保健月刊

康健世界 圖文茂美 實驗有用

定閱一年 祇費國幣五角

新龍華開

上午七點四十分特別快車  
 上午九點十分特別快車  
 上午十點四十分特別快車  
 下午三點四十分滬嘉車  
 下午五點四十分滬嘉車  
 下午七點四十分滬嘉車

梅隴開

上午九點五十分滬嘉車  
 上午五點五十分滬嘉車  
 上午七點五十分特別快車  
 上午九點十分特別快車  
 上午十點五十分特別快車  
 下午五點五十分滬嘉車

莘莊開

上午七點四十分特別快車  
 上午九點十分特別快車  
 上午十點四十分特別快車  
 下午三點四十分滬嘉車  
 下午五點四十分滬嘉車  
 下午七點四十分滬嘉車

松江開

上午八點四十分特別快車  
 上午十點十分特別快車  
 上午十一點十分特別快車  
 下午三點四十分滬嘉車  
 下午五點十分快車

下午三點零一分滬嘉車

下午七點廿三分快車

康健世界 實踐 有醫不上門藥不入口之妙

石湖蕩開

上午十一點三十分滬嘉車  
 上午九點三十分滬嘉車  
 上午七點三十分滬嘉車  
 下午四點三十分滬嘉車  
 下午六點三十分滬嘉車  
 下午八點三十分滬嘉車

嘉善開

上午九點五十分特別快車  
 上午十一點五十分特別快車  
 上午十二點五十分特別快車  
 下午三點五十分滬嘉車  
 下午五點五十分滬嘉車  
 下午七點五十分滬嘉車

七星橋開

上午六點五十分滬嘉車  
 上午八點五十分滬嘉車  
 上午十點五十分滬嘉車  
 下午二點五十分滬嘉車  
 下午四點五十分滬嘉車  
 下午六點五十分滬嘉車

嘉興開

上午六點五十分滬嘉車  
 上午八點五十分滬嘉車  
 上午十點五十分滬嘉車  
 下午二點五十分滬嘉車  
 下午四點五十分滬嘉車  
 下午六點五十分滬嘉車

上午九點十八分滬嘉車

上午九點五十分滬嘉車

上午九點五十分滬嘉車

上午九點五十分滬嘉車

上午九點五十分滬嘉車

上午九點五十分滬嘉車

上午九點五十分滬嘉車

上午九點五十分滬嘉車

上午九點五十分滬嘉車

上午九點五十分滬嘉車

上午九點五十分滬嘉車

上午九點五十分滬嘉車

上午九點五十分滬嘉車

上午九點五十分滬嘉車

上午九點五十分滬嘉車

上午九點五十分滬嘉車

上午九點五十分滬嘉車

上午九點五十分滬嘉車

上午九點五十分滬嘉車

上午九點五十分滬嘉車

上午九點十二分滬嘉車

上午九點三十分滬嘉車

上午九點三十分滬嘉車

上午九點三十分滬嘉車

上午九點三十分滬嘉車

上午九點三十分滬嘉車

上午九點三十分滬嘉車

上午九點三十分滬嘉車

上午九點三十分滬嘉車

上午九點三十分滬嘉車

上午九點三十分滬嘉車

上午九點三十分滬嘉車

上午九點三十分滬嘉車

上午九點三十分滬嘉車

上午九點三十分滬嘉車

上午九點三十分滬嘉車

上午九點三十分滬嘉車

上午九點三十分滬嘉車

上午九點三十分滬嘉車

上午九點三十分滬嘉車

**康健世界**  
 綜合畫報，常識，體育，醫藥，健美等刊物。風格別具，精神飽滿，言論犀利，態度忠實，定閱一份，必使君非常滿意。

● 上行車

● 開口開

上午六點四十分快車  
 上午八點三十分南京特快通車  
 上午九點正三四等車  
 下午四點三十分快車  
 下午五點廿五分特別快車

● 南岸橋開

上午六點五十分快車  
 上午八點零分南京特快通車  
 上午九點十七分三四等車  
 下午四點三十九分快車  
 下午五點三十五分特別快車

● 杭州開

上午七點十分快車  
 上午八點五十分南京特快通車  
 上午九點三十五分三四等車  
 下午四點五十五分快車  
 下午五點五十分特別快車

● 寶橋開

上午七點廿一分快車  
 上午九點一十分南京特快通車  
 上午十點零分三四等車  
 下午二點零五分快車  
 下午五點零五分特別快車

● 臨平開

上午七點二十分快車  
 上午九點一十分南京特快通車  
 上午十點零分三四等車  
 下午二點三十分快車  
 下午五點三十分特別快車

下午五點三十分開嘉三等車  
 上午十點五十分開嘉三等車  
 下午五點零七分開嘉三等車  
 上午八點四十四分快車  
 上午九點四十分南京特快  
 上午十點五十分三四等車  
 下午二點五十九分快車  
 下午六點四十八分特別快車

● 許村開

上午八點四十四分快車  
 上午九點四十分南京特快  
 上午十點五十分三四等車  
 下午二點五十九分快車  
 下午六點四十八分特別快車

● 周王廟開

上午十一點一分等慢車  
 下午六點一十分開嘉三等車  
 上午八點三十一分快車  
 上午十一點一分三四等慢車  
 下午三點三十分三四等快車  
 下午六點三十分開嘉三等車

● 破石開

上午八點四十八分快車  
 上午十一點零分南京特快通車  
 上午十二點零分三四等車  
 下午三點三十分三四等快車  
 下午六點三十分特別快車

● 王店開

上午九點三十分快車  
 上午十點三十分三四等車  
 下午十二點三十分三四等車  
 下午三點五十分開嘉三等車  
 下午六點五十分開嘉三等車

上午九點三十分快車  
 上午十點零分南京特快通車  
 上午十二點零分三四等車  
 下午四點四十分快車  
 下午七點五十分特別快車

● 楓涇開

上午七點三十四分嘉滬車  
 上午十點三十分快車  
 下午一點三十五分三四等車  
 下午四點五十四分快車

● 嘉善開

上午七點十九分嘉滬車  
 上午九點五十四分三四等車  
 下午一點五十分三四等車  
 下午四點三十分特別快車

● 七星橋開

上午七點三十三分嘉滬三等車  
 下午一點三十四分三四等車

● 石湖蕩開

上午七點五十分嘉滬三等車

均有 康健世界 要必  
 為國家民族着想  
 為自己個人着想  
 全年十二册祇國幣五角

上午一點五十七分三四等車  
 上午八點四十四分嘉滬車  
 上午十點四十六分快車  
 上午十二點零分南京特快  
 下午二點零分三四等車  
 下午五點廿九分特別快車

● 松江開

上午八點四十四分嘉滬車  
 上午十點四十六分快車  
 上午十二點零分南京特快  
 下午二點零分三四等車  
 下午五點廿九分特別快車

● 明星橋開

下午八點廿一分嘉滬三等車  
 下午六點三十二分三四等車  
 下午八點三十五分嘉滬三等車  
 下午二點四十六分三四等車

● 莘莊開

上午八點四十八分嘉滬車  
 上午十一點一分快車  
 下午三點三十分三四等車  
 下午五點三十四分快車

● 梅隴開

上午八點五十八分嘉滬三等車  
 下午三點三十分三四等車  
 上午九點三十分分龍上車  
 上午十一點三十分分龍上車  
 下午三點廿九分三四等車

定閱 康健世界 實踐  
 有警不上門  
 藥不入口之妙

下午六點十六分特別快車  
 上午七點四十二分龍上車  
 上午九點廿二分嘉滬車  
 上午十一點三十七分快車  
 上午十二點零分三四等車  
 下午九點四十二分特別快車

● 上海北站到

上午九點五十五分嘉滬車  
 上午十二點正快車  
 下午四點五十分南京特快通車  
 下午六點四十五分三四等車  
 下午十點正特別快車

● 上海西站

上午九點四十分嘉滬車  
 上午十一點零分南京特快通車  
 上午十二點零分三四等車  
 下午三點三十分三四等快車  
 下午六點三十分特別快車

● 徐家匯開

上午九點三十分嘉滬車  
 上午十一點零分南京特快通車  
 上午十二點零分三四等車  
 下午三點三十分三四等快車  
 下午六點三十分特別快車

● 上海北站到

上午九點五十五分嘉滬車  
 上午十二點正快車  
 下午四點五十分南京特快通車  
 下午六點四十五分三四等車  
 下午十點正特別快車

# 京滬鐵路票價表

▼南 京 至 各 站 ▲

頭 等 二 等 三 等

橫 墅	威 開	常 州	新 鎮	奔 牛	呂 城	陵 口	丹 陽	新 豐	渣 澤	鎮 江	鎮 江	高 資	橋 頭	下 蜀	龍 潭	棲 霞	堯 化	太 平	和 平	南 京	站 名
.....	.....	.....	.....	.....	.....	.....	.....	.....	.....	.....	.....	.....	.....	.....	.....	.....	.....	.....	.....	.....	.....
五元五角半	四元二角半	四元一角半	四元一角	四元一角	四元一角	三元七角半	三元七角	三元七角	三元四角	三元二角	二元八角	二元七角	二元七角	二元七角	二元七角	二元七角	二元七角	二元七角	二元七角	二元七角	二元七角
.....	.....	.....	.....	.....	.....	.....	.....	.....	.....	.....	.....	.....	.....	.....	.....	.....	.....	.....	.....	.....	.....
三元七角	三元五角	三元五角	三元五角	三元五角	三元五角	三元五角	三元五角	三元五角	三元五角	三元五角	三元五角	三元五角	三元五角	三元五角	三元五角	三元五角	三元五角	三元五角	三元五角	三元五角	三元五角
.....	.....	.....	.....	.....	.....	.....	.....	.....	.....	.....	.....	.....	.....	.....	.....	.....	.....	.....	.....	.....	.....
二元八角	二元七角	二元七角	二元七角	二元七角	二元七角	二元七角	二元七角	二元七角	二元七角	二元七角	二元七角	二元七角	二元七角	二元七角	二元七角	二元七角	二元七角	二元七角	二元七角	二元七角	二元七角

上海	真如	南翔	黃渡	安亭	天橋	陸家	青島	崑山	正儀	唯亭	外灘	官渡	蘇州	滄亭	望亭	周橋	無錫	無錫	石塘	洛社
.....	.....	.....	.....	.....	.....	.....	.....	.....	.....	.....	.....	.....	.....	.....	.....	.....	.....	.....	.....	.....
九元四角半	九元四角	九元四角	八元五角	八元四角	八元四角	八元四角	八元四角	八元四角	八元四角	八元四角	八元四角	八元四角	八元四角	八元四角	八元四角	八元四角	八元四角	八元四角	八元四角	八元四角
.....	.....	.....	.....	.....	.....	.....	.....	.....	.....	.....	.....	.....	.....	.....	.....	.....	.....	.....	.....	.....
六元三角	六元二角	六元二角	五元七角	五元六角	五元六角	五元六角	五元六角	五元六角	五元六角	五元六角	五元六角	五元六角	五元六角	五元六角	五元六角	五元六角	五元六角	五元六角	五元六角	五元六角
.....	.....	.....	.....	.....	.....	.....	.....	.....	.....	.....	.....	.....	.....	.....	.....	.....	.....	.....	.....	.....
三元九角	三元八角	三元八角	三元八角	三元八角	三元八角	三元八角	三元八角	三元八角	三元八角	三元八角	三元八角	三元八角	三元八角	三元八角	三元八角	三元八角	三元八角	三元八角	三元八角	三元八角

## 月台票

各站各售五分  
上海北站及其他

# 滬杭甬鐵路票價表

▼上海北站至各站▲

站名  
頭等  
二等  
三等

上海北站	頭等	二等	三等
梵王渡	四角五分	三角	一角五分
徐家漕	五角五分	四角	二角
新龍華站	七角	四角五分	二角五分
上海南站	九角五分	六角五分	三角五分
龍華	八角五分	五角五分	三角
新龍華站	八角五分	五角五分	三角
梅隴	八角五分	五角五分	三角
莘莊	一元一角	七角五分	四角
新橋	一元二角五分	八角五分	四角五分
明星橋	一元六角五分	一元一角	六角
松江	一元八角	一元二角	六角五分
石湖蕩	二元二角	一元四角五分	八角
楓涇	二元七角	一元八角	一元
嘉善	三元	二元	一元一角
七星橋	三元四角	二元二角五分	一元二角五分
嘉興	三元六角五分	二元四角五分	一元三角五分

王店	四元三角五分	二元九角	一元六角
硤石	四元六角	三元一角	一元七角
斜橋	五元一角五分	三元四角五分	一元九角
周王廟	五元三角	三元五角五分	一元九角五分
長安	五元五角五分	三元七角	二元〇五分
許村	五元九角五分	四元	二元二角
臨平	六元一角	四元〇五分	二元二角五分
笕橋	六元六角五分	四元四角五分	二元四角五分
艮山門	六元九角	四元六角	二元五角五分
杭州	七元〇五分	四元七角	二元六角
南星橋	七元〇五分	四元七角	二元六角
閘口	七元一角五分	四元八角	二元六角五分

(夜車臥車票不論遠近每張上舖三元半下舖四元半)

## 特別快車

每百公里或另數不足一

頭等 六角

二等 三角

## 附加費

每百公里亦照一百公里算

三等 一角半

# 開北公共汽車路線

上海華商公共汽車股份有限公司

## 車資分站表

開北公共汽車路線

北1 站	九分	西2 興路寶	十二	九分	青3 路雲	十六	十二	九分	柳4 路營	十九	十六	十二	九分	粵5 中學東	廿三	十九	十六	十二	九分	持6 學院志	廿六	廿三	十九	十六	十二	九分	廟愈7 涇	廿九	廿六	廿三	十九	十六	十二	九分	畜8 公司植	卅五	卅三	廿九	廿六	廿三	十九	十六	十二	九分	馬9 跑場	卅五	卅三	廿九	廿六	廿三	十九	十六	十二	九分	池10 路溝
---------	----	-----------	----	----	----------	----	----	----	----------	----	----	----	----	-----------	----	----	----	----	----	-----------	----	----	----	----	----	----	----------	----	----	----	----	----	----	----	-----------	----	----	----	----	----	----	----	----	----	----------	----	----	----	----	----	----	----	----	----	-----------

第一路  
往來北站  
及池溝路

北1 站	九分	宋2 園路公	十二	九分	新共3 路和	十六	十二	九分	路交4 通	十九	十六	十二	九分	路大5 統	廿三	十九	十六	十二	九分	井6 路亭	廿六	廿三	十九	十六	十二	九分	橋太7 陽	廿九	廿六	廿三	十九	十六	十二	九分	路中8 山	卅三	卅一	廿九	廿六	廿三	十九	十六	十二	九分	宅顯9 家	卅五	卅三	廿九	廿六	廿三	十九	十六	十二	九分	廟小10 場	四一	卅五	卅三	廿九	廿六	廿三	十九	十六	十二	九分	大暨11 學南	四四	四一	卅五	卅三	廿九	廿六	廿三	十九	十六	十二	九分	橋楊12 家	四七	四四	四一	卅五	卅三	廿九	廿六	廿三	十九	十六	十二	九分	橋入13 字	五〇	四七	四四	四一	卅五	卅三	廿九	廿六	廿三	十九	十六	十二	九分	電無14 臺
---------	----	-----------	----	----	-----------	----	----	----	----------	----	----	----	----	----------	----	----	----	----	----	----------	----	----	----	----	----	----	----------	----	----	----	----	----	----	----	----------	----	----	----	----	----	----	----	----	----	----------	----	----	----	----	----	----	----	----	----	-----------	----	----	----	----	----	----	----	----	----	----	------------	----	----	----	----	----	----	----	----	----	----	----	-----------	----	----	----	----	----	----	----	----	----	----	----	----	-----------	----	----	----	----	----	----	----	----	----	----	----	----	----	-----------

第二路  
往來北站及  
無線電台

四一

第六路

往來上海市及滬江大學

1	府政市
2	府政宿舍
3	沈家行
4	虬江橋
5	春江路
6	滬江大學

第四路  
往來北車站及市政府

1	北車站
2	寶興路
3	通天菴
4	法學院
5	愛國女校
6	屈家橋
7	新村
8	畜植公司
9	復旦大學
10	國定路
11	淞滬路
12	政同路
13	市光路
14	市政府

1	北四川路
2	寶興路
3	通天菴
4	法學院
5	愛國女校
6	屈家橋
7	新村
8	畜植公司
9	復旦大學
10	國定路
11	淞滬路
12	市運動場
13	府西內路
14	市政府
15	博物院
16	市府宿舍

第五路  
往來北四川路及市府宿舍

注意  
—○—  
銅元兌價表

五角輔幣券	作銅元一百五十枚
二角輔幣券	作銅元六十枚
一角輔幣券	作銅元三十枚
雙角	作銅元四十八枚
單角	作銅元二十四枚



# 南市公共汽車路程價目

上海市公用局管理

第一路  
往來老西門  
及龍華鎮

老西門	斜橋	滙閔路	康衢路	打浦路	中南	學洋橋小	宅木	茂公橋	龍華鎮
六分	六分	六分	六分	六分	六分	六分	六分	六分	六分
十二	十二	十二	十二	十二	十二	十二	十二	十二	十二
十八	十八	十八	十八	十八	十八	十八	十八	十八	十八
廿四	廿四	廿四	廿四	廿四	廿四	廿四	廿四	廿四	廿四
三十	三十	三十	三十	三十	三十	三十	三十	三十	三十
卅六	卅六	卅六	卅六	卅六	卅六	卅六	卅六	卅六	卅六
四二	四二	四二	四二	四二	四二	四二	四二	四二	四二
四八	四八	四八	四八	四八	四八	四八	四八	四八	四八

第三路  
環城圓路

老西門	尙文門	小南門	大東門	小東門	新開河	老北門	小北門	老西門	尙文門	小南門	大東門	小東門	新開河	老北門	小北門
五分	五分	五分	五分	五分	五分	五分	五分	五分	五分	五分	五分	五分	五分	五分	五分
七分	七分	七分	七分	七分	七分	七分	七分	七分	七分	七分	七分	七分	七分	七分	七分
九分	九分	九分	九分	九分	九分	九分	九分	九分	九分	九分	九分	九分	九分	九分	九分
十一	十一	十一	十一	十一	十一	十一	十一	十一	十一	十一	十一	十一	十一	十一	十一
十三	十三	十三	十三	十三	十三	十三	十三	十三	十三	十三	十三	十三	十三	十三	十三
十五	十五	十五	十五	十五	十五	十五	十五	十五	十五	十五	十五	十五	十五	十五	十五
十七	十七	十七	十七	十七	十七	十七	十七	十七	十七	十七	十七	十七	十七	十七	十七
十九	十九	十九	十九	十九	十九	十九	十九	十九	十九	十九	十九	十九	十九	十九	十九



(四路)

南洋大學  
至程家橋

南洋大學	程家橋	虹橋	南豐	橋	羅家	同文書院	虹橋	姚家	薛家	祝家	虹橋	南豐	橋	羅家
九分	九分	九分	九分	九分	九分	九分	九分	九分	九分	九分	九分	九分	九分	九分
一三一六	一三一六	一三一六	一三一六	一三一六	一三一六	一三一六	一三一六	一三一六	一三一六	一三一六	一三一六	一三一六	一三一六	一三一六
一八二〇	一八二〇	一八二〇	一八二〇	一八二〇	一八二〇	一八二〇	一八二〇	一八二〇	一八二〇	一八二〇	一八二〇	一八二〇	一八二〇	一八二〇
二二二四	二二二四	二二二四	二二二四	二二二四	二二二四	二二二四	二二二四	二二二四	二二二四	二二二四	二二二四	二二二四	二二二四	二二二四

(二一路)

二洋涇橋至  
公園靶子場

二洋涇橋	北京路	靶子路	嘉路	長春路	公園靶子場
十分	十分	十分	十分	十分	十分
一五一八	一五一八	一五一八	一五一八	一五一八	一五一八
二四三〇	二四三〇	二四三〇	二四三〇	二四三〇	二四三〇
三六	三六	三六	三六	三六	三六

(三路)

自靜安寺  
至北新涇

自靜安寺	北新涇	周家	孫家	薛家	周家	孫家	薛家	周家	孫家	薛家	周家	孫家	薛家	周家	孫家	薛家	周家	孫家	薛家
九分	九分	九分	九分	九分	九分	九分	九分	九分	九分	九分	九分	九分	九分	九分	九分	九分	九分	九分	九分
一三一六	一三一六	一三一六	一三一六	一三一六	一三一六	一三一六	一三一六	一三一六	一三一六	一三一六	一三一六	一三一六	一三一六	一三一六	一三一六	一三一六	一三一六	一三一六	一三一六
一八二〇	一八二〇	一八二〇	一八二〇	一八二〇	一八二〇	一八二〇	一八二〇	一八二〇	一八二〇	一八二〇	一八二〇	一八二〇	一八二〇	一八二〇	一八二〇	一八二〇	一八二〇	一八二〇	一八二〇
二二二四	二二二四	二二二四	二二二四	二二二四	二二二四	二二二四	二二二四	二二二四	二二二四	二二二四	二二二四	二二二四	二二二四	二二二四	二二二四	二二二四	二二二四	二二二四	二二二四

(六路)

公園靶子場至格蘭路

公園靶子場	長春路	嘉路	周家	東豐	華德	茂海	華德	麥克	汾州	蘭路	臨青	格蘭
九分	九分	九分	九分	九分	九分	九分	九分	九分	九分	九分	九分	九分
一三一六	一三一六	一三一六	一三一六	一三一六	一三一六	一三一六	一三一六	一三一六	一三一六	一三一六	一三一六	一三一六
一八二〇	一八二〇	一八二〇	一八二〇	一八二〇	一八二〇	一八二〇	一八二〇	一八二〇	一八二〇	一八二〇	一八二〇	一八二〇
二二二四	二二二四	二二二四	二二二四	二二二四	二二二四	二二二四	二二二四	二二二四	二二二四	二二二四	二二二四	二二二四

(五路)

自三茅閣至北火車  
站無論何處車資一  
律銅元十二枚

三茅閣	拋球場	天妃宮	蓬蓬路	北火車站
-----	-----	-----	-----	------

(八路)

兆豐花園至愛多亞路外灘

兆豐花園	十分	一五	一八	二四	三〇	三六	四二	四八	五四	六一	六八	七四	八〇	八六	九二	九八	一〇四	一〇八	一一四	一二〇	一二六	一三二	一三八	一四四	一五〇	一五六	一六二	一六八	一七四	一八〇	一八六	一九二	一九八	二〇四	二一〇	二一六	二二二	二二八	二三四	二四〇	二四六	二五二	二五八	二六四	二七〇	二七六	二八二	二八八	二九四	三〇〇	三〇六	三一二	三一八	三二四	三三〇	三三六	三四二	三四八	三五四	三六〇	三六六	三七二	三七八	三八四	三九〇	三九六	四〇二	四〇八	四一四	四二〇	四二六	四三二	四三八	四四四	四五〇	四五六	四六二	四六八	四七四	四八〇	四八六	四九二	四九八	五〇四	五一〇	五一六	五二二	五二八	五三四	五四〇	五四六	五六二	五六八	五七四	五八〇	五八六	五九二	五九八	六〇四	六一〇	六一六	六二二	六二八	六三四	六四〇	六四六	六五二	六五八	六六四	六七〇	六七六	六八二	六八八	六九四	七〇〇	七〇六	七一二	七一八	七二四	七三〇	七三六	七四二	七四八	七五四	七六〇	七六六	七七二	七七八	七八四	七九〇	七九六	八〇二	八〇八	八一四	八二〇	八二六	八三二	八三八	八四四	八五〇	八五六	八六二	八六八	八七四	八八〇	八八六	八九二	八九八	九〇四	九一〇	九一六	九二二	九二八	九三四	九四〇	九四六	九五二	九五八	九六四	九七〇	九七六	九八二	九八八	九九四	一〇〇〇
------	----	----	----	----	----	----	----	----	----	----	----	----	----	----	----	----	-----	-----	-----	-----	-----	-----	-----	-----	-----	-----	-----	-----	-----	-----	-----	-----	-----	-----	-----	-----	-----	-----	-----	-----	-----	-----	-----	-----	-----	-----	-----	-----	-----	-----	-----	-----	-----	-----	-----	-----	-----	-----	-----	-----	-----	-----	-----	-----	-----	-----	-----	-----	-----	-----	-----	-----	-----	-----	-----	-----	-----	-----	-----	-----	-----	-----	-----	-----	-----	-----	-----	-----	-----	-----	-----	-----	-----	-----	-----	-----	-----	-----	-----	-----	-----	-----	-----	-----	-----	-----	-----	-----	-----	-----	-----	-----	-----	-----	-----	-----	-----	-----	-----	-----	-----	-----	-----	-----	-----	-----	-----	-----	-----	-----	-----	-----	-----	-----	-----	-----	-----	-----	-----	-----	-----	-----	-----	-----	-----	-----	-----	-----	-----	-----	-----	-----	-----	-----	-----	-----	-----	-----	-----	-----	-----	-----	-----	-----	------

(九路)

靜安寺至電燈廠

靜安寺	九分	一三	一八	二二	二七	三〇	三三	三六	三八	四〇	四二	四四	四六	四八	五〇	五二	五四	五六	五八	六〇	六二	六四	六六	六八	七〇	七二	七四	七六	七八	八〇	八二	八四	八六	八八	九〇	九二	九四	九六	九八	一〇〇	一〇二	一〇四	一〇六	一〇八	一一〇	一一二	一一四	一一六	一一八	一二〇	一二二	一二四	一二六	一二八	一三〇	一三二	一三四	一三六	一三八	一四〇	一四二	一四四	一四六	一四八	一五〇	一五二	一五四	一五六	一五八	一六〇	一六二	一六四	一六六	一六八	一七〇	一七二	一七四	一七六	一七八	一八〇	一八二	一八四	一八六	一八八	一九〇	一九二	一九四	一九六	一九八	二〇〇	二〇二	二〇四	二〇六	二〇八	二一〇	二一二	二一四	二一六	二一八	二二〇	二二二	二二四	二二六	二二八	二三〇	二三二	二三四	二三六	二三八	二四〇	二四二	二四四	二四六	二四八	二五〇	二五二	二五四	二五六	二五八	二六〇	二六二	二六四	二六六	二六八	二七〇	二七二	二七四	二七六	二七八	二八〇	二八二	二八四	二八六	二八八	二九〇	二九二	二九四	二九六	二九八	三〇〇	三〇二	三〇四	三〇六	三〇八	三一〇	三一二	三一四	三一六	三一八	三二〇	三二二	三二四	三二六	三二八	三三〇	三三二	三三四	三三六	三三八	三四〇	三四二	三四四	三四六	三四八	三五〇	三五二	三五四	三五六	三五八	三六〇	三六二	三六四	三六六	三六八	三七〇	三七二	三七四	三七六	三七八	三八〇	三八二	三八四	三八六	三八八	三九〇	三九二	三九四	三九六	三九八	四〇〇	四〇二	四〇四	四〇六	四〇八	四一〇	四一二	四一四	四一六	四一八	四二〇	四二二	四二四	四二六	四二八	四三〇	四三二	四三四	四三六	四三八	四四〇	四四二	四四四	四四六	四四八	四五〇	四五二	四五四	四五六	四五八	四六〇	四六二	四六四	四六六	四六八	四七〇	四七二	四七四	四七六	四七八	四八〇	四八二	四八四	四八六	四八八	四九〇	四九二	四九四	四九六	四九八	五〇〇
-----	----	----	----	----	----	----	----	----	----	----	----	----	----	----	----	----	----	----	----	----	----	----	----	----	----	----	----	----	----	----	----	----	----	----	----	----	----	----	----	-----	-----	-----	-----	-----	-----	-----	-----	-----	-----	-----	-----	-----	-----	-----	-----	-----	-----	-----	-----	-----	-----	-----	-----	-----	-----	-----	-----	-----	-----	-----	-----	-----	-----	-----	-----	-----	-----	-----	-----	-----	-----	-----	-----	-----	-----	-----	-----	-----	-----	-----	-----	-----	-----	-----	-----	-----	-----	-----	-----	-----	-----	-----	-----	-----	-----	-----	-----	-----	-----	-----	-----	-----	-----	-----	-----	-----	-----	-----	-----	-----	-----	-----	-----	-----	-----	-----	-----	-----	-----	-----	-----	-----	-----	-----	-----	-----	-----	-----	-----	-----	-----	-----	-----	-----	-----	-----	-----	-----	-----	-----	-----	-----	-----	-----	-----	-----	-----	-----	-----	-----	-----	-----	-----	-----	-----	-----	-----	-----	-----	-----	-----	-----	-----	-----	-----	-----	-----	-----	-----	-----	-----	-----	-----	-----	-----	-----	-----	-----	-----	-----	-----	-----	-----	-----	-----	-----	-----	-----	-----	-----	-----	-----	-----	-----	-----	-----	-----	-----	-----	-----	-----	-----	-----	-----	-----	-----	-----	-----	-----	-----	-----	-----	-----	-----	-----	-----	-----	-----	-----	-----	-----	-----	-----	-----	-----	-----	-----	-----	-----	-----

(十路)

曹家渡至引翔港

曹家渡	九分	一三	一六	一八	二〇	二二	二四	二六	二八	三〇	三二	三四	三六	三八	四〇	四二	四四	四六	四八	五〇	五二	五四	五六	五八	六〇	六二	六四	六六	六八	七〇	七二	七四	七六	七八	八〇	八二	八四	八六	八八	九〇	九二	九四	九六	九八	一〇〇	一〇二	一〇四	一〇六	一〇八	一一〇	一一二	一一四	一一六	一一八	一二〇	一二二	一二四	一二六	一二八	一三〇	一三二	一三四	一三六	一三八	一四〇	一四二	一四四	一四六	一四八	一五〇	一五二	一五四	一五六	一五八	一六〇	一六二	一六四	一六六	一六八	一七〇	一七二	一七四	一七六	一七八	一八〇	一八二	一八四	一八六	一八八	一九〇	一九二	一九四	一九六	一九八	二〇〇	二〇二	二〇四	二〇六	二〇八	二一〇	二一二	二一四	二一六	二一八	二二〇	二二二	二二四	二二六	二二八	二三〇	二三二	二三四	二三六	二三八	二四〇	二四二	二四四	二四六	二四八	二五〇	二五二	二五四	二五六	二五八	二六〇	二六二	二六四	二六六	二六八	二七〇	二七二	二七四	二七六	二七八	二八〇	二八二	二八四	二八六	二八八	二九〇	二九二	二九四	二九六	二九八	三〇〇	三〇二	三〇四	三〇六	三〇八	三一〇	三一二	三一四	三一六	三一八	三二〇	三二二	三二四	三二六	三二八	三三〇	三三二	三三四	三三六	三三八	三四〇	三四二	三四四	三四六	三四八	三五〇	三五二	三五四	三五六	三五八	三六〇	三六二	三六四	三六六	三六八	三七〇	三七二	三七四	三七六	三七八	三八〇	三八二	三八四	三八六	三八八	三九〇	三九二	三九四	三九六	三九八	四〇〇	四〇二	四〇四	四〇六	四〇八	四一〇	四一二	四一四	四一六	四一八	四二〇	四二二	四二四	四二六	四二八	四三〇	四三二	四三四	四三六	四三八	四四〇	四四二	四四四	四四六	四四八	四五〇	四五二	四五四	四五六	四五八	四六〇	四六二	四六四	四六六	四六八	四七〇	四七二	四七四	四七六	四七八	四八〇	四八二	四八四	四八六	四八八	四九〇	四九二	四九四	四九六	四九八	五〇〇
-----	----	----	----	----	----	----	----	----	----	----	----	----	----	----	----	----	----	----	----	----	----	----	----	----	----	----	----	----	----	----	----	----	----	----	----	----	----	----	----	----	----	----	----	----	-----	-----	-----	-----	-----	-----	-----	-----	-----	-----	-----	-----	-----	-----	-----	-----	-----	-----	-----	-----	-----	-----	-----	-----	-----	-----	-----	-----	-----	-----	-----	-----	-----	-----	-----	-----	-----	-----	-----	-----	-----	-----	-----	-----	-----	-----	-----	-----	-----	-----	-----	-----	-----	-----	-----	-----	-----	-----	-----	-----	-----	-----	-----	-----	-----	-----	-----	-----	-----	-----	-----	-----	-----	-----	-----	-----	-----	-----	-----	-----	-----	-----	-----	-----	-----	-----	-----	-----	-----	-----	-----	-----	-----	-----	-----	-----	-----	-----	-----	-----	-----	-----	-----	-----	-----	-----	-----	-----	-----	-----	-----	-----	-----	-----	-----	-----	-----	-----	-----	-----	-----	-----	-----	-----	-----	-----	-----	-----	-----	-----	-----	-----	-----	-----	-----	-----	-----	-----	-----	-----	-----	-----	-----	-----	-----	-----	-----	-----	-----	-----	-----	-----	-----	-----	-----	-----	-----	-----	-----	-----	-----	-----	-----	-----	-----	-----	-----	-----	-----	-----	-----	-----	-----	-----	-----	-----	-----	-----	-----	-----	-----	-----	-----	-----	-----	-----	-----	-----	-----	-----	-----	-----	-----	-----	-----	-----	-----	-----	-----	-----	-----

(十一路)

南洋大學至北京路市輪渡碼頭

南洋大學	十分	一五	一八	二四	三〇	三六	四二	四八	五四	六一	六八	七四	八〇	八六	九二	九八	一〇四	一〇八	一一四	一二〇	一二六	一三二	一三八	一四四	一五〇	一五六	一六二	一六八	一七四	一八〇	一八六	一九二	一九八	二〇四	二一〇	二一六	二二二	二二八	二三四	二四〇	二四六	二五二	二五八	二六四	二七〇	二七六	二八二	二八八	二九四	三〇〇	三〇六	三一二	三一八	三二四	三三〇	三三六	三四二	三四八	三五四	三六〇	三六六	三七二	三七八	三八四	三九〇	三九六	四〇二	四〇八	四一四	四二〇	四二六	四三二	四三八	四四四	四五〇	四五六	四六二	四六八	四七四	四八〇	四八六	四九二	四九八	五〇四	五一〇	五一六	五二二	五二八	五三四	五四〇	五四六	五五二	五五八	五六四	五六〇	五六六	五七二	五七八	五八四	五九〇	五九六	六〇二	六〇八	六一四	六二〇	六二六	六三二	六三八	六四四	六五〇	六五六	六六二	六六八	六七四	六八〇	六八六	六九二	六九八	七〇四	七一〇	七一六	七二二	七二八	七三四	七四〇	七四六	七五二	七五八	七六四	七七〇	七七六	七八二	七八八	七九四	八〇〇	八〇六	八一二	八一八	八二四	八三〇	八三六	八四二	八四八	八五四	八六〇	八六六	八七二	八七八	八八四	八九〇	八九六	九〇二	九〇八	九一四	九二〇	九二六	九三二	九三八	九四四	九五〇	九五六	九六二	九六八	九七四	九八〇	九八六	九九二	九九八	一〇〇四	一〇一〇	一〇一六	一〇二二	一〇二八	一〇三四	一〇四〇	一〇四六	一〇五二	一〇五八	一〇六四	一〇七〇	一〇七六	一〇八二	一〇八八	一〇九四	一〇九九	一〇九九
------	----	----	----	----	----	----	----	----	----	----	----	----	----	----	----	----	-----	-----	-----	-----	-----	-----	-----	-----	-----	-----	-----	-----	-----	-----	-----	-----	-----	-----	-----	-----	-----	-----	-----	-----	-----	-----	-----	-----	-----	-----	-----	-----	-----	-----	-----	-----	-----	-----	-----	-----	-----	-----	-----	-----	-----	-----	-----	-----	-----	-----	-----	-----	-----	-----	-----	-----	-----	-----	-----	-----	-----	-----	-----	-----	-----	-----	-----	-----	-----	-----	-----	-----	-----	-----	-----	-----	-----	-----	-----	-----	-----	-----	-----	-----	-----	-----	-----	-----	-----	-----	-----	-----	-----	-----	-----	-----	-----	-----	-----	-----	-----	-----	-----	-----	-----	-----	-----	-----	-----	-----	-----	-----	-----	-----	-----	-----	-----	-----	-----	-----	-----	-----	-----	-----	-----	-----	-----	-----	-----	-----	-----	-----	-----	-----	-----	-----	-----	-----	-----	-----	-----	-----	-----	-----	-----	-----	-----	-----	-----	-----	-----	-----	------	------	------	------	------	------	------	------	------	------	------	------	------	------	------	------	------	------

# 法租界

## 公共汽車表

### 第廿一路

往來外洋涇橋及打浦橋

#### 外洋涇橋

九分	三茅閣橋		
一三	九分	大世界或八仙橋	
一八	一三	九分	嵩山路—愷自爾路
一八	一四	一一	七分 貝勒路—西門路
二三	二〇	一四	一一 七分 辣斐德路—呂班路(法國公園)
二三	二〇	一七	一一 七分 辣斐德路—金神父路
二六	二三	二〇	一一 七分 愛麥戾限路(金谷村)
二九	二六	二三	一一 七分 打浦橋

法租界公共汽車表

### 第廿二路

往來外洋涇橋及交通大學或徐家匯

#### 外洋涇橋

九分	三茅閣橋		
一三	九分	大世界或八仙橋	
一八	一三	九分	嵩山路
二三	一八	一三	九分 成都路
二七	二三	一八	一三 九分 同孚路
二七	二三	一八	一四 一一 七分 亞爾培路—蒲石路
二七	二三	二〇	一七 一一 七分 辣斐德路—亞爾培路
二九	二六	二三	二〇 一一 七分 拉都路—西愛咸斯路
三三	二九	二六	二三 二〇 一一 七分 福履理路—臺拉斯脫路
三四	三三	二九	二六 二〇 一一 七分 福履理路—巨福路
三六	三四	三三	二九 二六 二〇 一一 七分 福履理路—汶林路
三八	三六	三四	三二 二九 二六 二〇 一一 七分 交通大學或徐家匯

四七

# 南市華商電車價目

滬地風光

四八

## 一路

往來高昌廟

東門路

薛家浜

董家渡

關橋

東門路

高昌廟

頭等	八分	南車站	頭等	八分	滬軍營	頭等	八分	董家渡	頭等	八分	關橋	頭等	八分	東門路
二等	五分		二等	五分		二等	五分		二等	五分		二等	五分	
頭等	十分		頭等	十分		頭等	十分		頭等	十分		頭等	十分	
二等	七分		二等	七分		二等	七分		二等	七分		二等	七分	
頭等	十三分		頭等	十三分		頭等	十三分		頭等	十三分		頭等	十三分	
二等	九分		二等	九分		二等	九分		二等	九分		二等	九分	
頭等	十六分		頭等	十六分		頭等	十六分		頭等	十六分		頭等	十六分	
二等	十二分		二等	十二分		二等	十二分		二等	十二分		二等	十二分	
頭等	十九分		頭等	十九分		頭等	十九分		頭等	十九分		頭等	十九分	
二等	十五分		二等	十五分		二等	十五分		二等	十五分		二等	十五分	
頭等	廿二分		頭等	廿二分		頭等	廿二分		頭等	廿二分		頭等	廿二分	
二等	十七分		二等	十七分		二等	十七分		二等	十七分		二等	十七分	

高昌廟

## 四路

往來高昌廟

南陽橋

東方法院

尚文門

老西門

南陽橋

頭等	八分	南車站	頭等	八分	尚文門	頭等	八分	老西門	頭等	八分	南陽橋
二等	五分		二等	五分		二等	五分		二等	五分	
頭等	十分		頭等	十分		頭等	十分		頭等	十分	
二等	七分		二等	七分		二等	七分		二等	七分	
頭等	十三分		頭等	十三分		頭等	十三分		頭等	十三分	
二等	九分		二等	九分		二等	九分		二等	九分	
頭等	十六分		頭等	十六分		頭等	十六分		頭等	十六分	
二等	十二分		二等	十二分		二等	十二分		二等	十二分	
頭等	十九分		頭等	十九分		頭等	十九分		頭等	十九分	
二等	十五分		二等	十五分		二等	十五分		二等	十五分	

# 君

欲謀取康樂幸福乎，  
欲充實醫藥常識乎，  
欲避免服藥上當乎，

不可不看

宗旨純正  
文圖競美  
指導忠實

姿態嶄新  
陣容嚴整  
定價低廉



富有朝氣  
邁步挺進  
之第一流保健月刊

願民全者健  
共同者健

零售每册  
活字連郵  
石印六分  
各過特  
大號  
報臨時  
攤增價  
均不加  
售角五  
◆◆◆◆◆  
全定每  
年二十  
路字同  
一弄四  
號四一  
行發社  
界世健  
康















# 法租界電車價目

## 五路

東新橋	八分	同仁舖元堂	八分	西門	八分	白雲觀	八分	斜橋	八分	貝勒路	八分	蘆家灣	八分
東新橋	八分	同仁舖元堂	八分	西門	八分	白雲觀	八分	斜橋	八分	貝勒路	八分	蘆家灣	八分
東新橋	八分	同仁舖元堂	八分	西門	八分	白雲觀	八分	斜橋	八分	貝勒路	八分	蘆家灣	八分
東新橋	八分	同仁舖元堂	八分	西門	八分	白雲觀	八分	斜橋	八分	貝勒路	八分	蘆家灣	八分
東新橋	八分	同仁舖元堂	八分	西門	八分	白雲觀	八分	斜橋	八分	貝勒路	八分	蘆家灣	八分

### 第一路

往來十六舖福開森路

### 第二路

往來十六舖徐家匯

四路與公共租界四路完全相同  
請注意

十六舖

### 第三路

來往小東門及老西門

東新橋	八分	西門	八分	新開河	八分	老北門	八分	東新橋	八分	西門	八分
東新橋	八分	西門	八分	新開河	八分	老北門	八分	東新橋	八分	西門	八分
東新橋	八分	西門	八分	新開河	八分	老北門	八分	東新橋	八分	西門	八分
東新橋	八分	西門	八分	新開河	八分	老北門	八分	東新橋	八分	西門	八分
東新橋	八分	西門	八分	新開河	八分	老北門	八分	東新橋	八分	西門	八分

新開河	八分	法大馬路	八分	大自鳴鐘	八分	八里橋	八分	嵩山路	八分	藥龍路	八分	金神路	八分	杜美路	八分	善鐘路	八分	高恩路	八分	福開森路	八分	貝當路	八分	徐家匯	八分
新開河	八分	法大馬路	八分	大自鳴鐘	八分	八里橋	八分	嵩山路	八分	藥龍路	八分	金神路	八分	杜美路	八分	善鐘路	八分	高恩路	八分	福開森路	八分	貝當路	八分	徐家匯	八分
新開河	八分	法大馬路	八分	大自鳴鐘	八分	八里橋	八分	嵩山路	八分	藥龍路	八分	金神路	八分	杜美路	八分	善鐘路	八分	高恩路	八分	福開森路	八分	貝當路	八分	徐家匯	八分
新開河	八分	法大馬路	八分	大自鳴鐘	八分	八里橋	八分	嵩山路	八分	藥龍路	八分	金神路	八分	杜美路	八分	善鐘路	八分	高恩路	八分	福開森路	八分	貝當路	八分	徐家匯	八分
新開河	八分	法大馬路	八分	大自鳴鐘	八分	八里橋	八分	嵩山路	八分	藥龍路	八分	金神路	八分	杜美路	八分	善鐘路	八分	高恩路	八分	福開森路	八分	貝當路	八分	徐家匯	八分

法租界電車價目

# 第十路

瀛地風光

往來十六舖

及廬家灣

嵩山路

呂班路

德讓路

家灣

頭等	八分	鳴鐘	八分	橋街	八分	嵩山路	八分	華龍路	八分	神路	八分	杜美路	八分	善鐘路	八分	善鐘路底	八分
二等	七分	鳴鐘	七分	橋街	七分	嵩山路	七分	華龍路	七分	神路	七分	杜美路	七分	善鐘路	七分	善鐘路底	七分
三等	六分	鳴鐘	六分	橋街	六分	嵩山路	六分	華龍路	六分	神路	六分	杜美路	六分	善鐘路	六分	善鐘路底	六分
頭等	五分	鳴鐘	五分	橋街	五分	嵩山路	五分	華龍路	五分	神路	五分	杜美路	五分	善鐘路	五分	善鐘路底	五分
二等	四分	鳴鐘	四分	橋街	四分	嵩山路	四分	華龍路	四分	神路	四分	杜美路	四分	善鐘路	四分	善鐘路底	四分
三等	三分	鳴鐘	三分	橋街	三分	嵩山路	三分	華龍路	三分	神路	三分	杜美路	三分	善鐘路	三分	善鐘路底	三分
頭等	二分	鳴鐘	二分	橋街	二分	嵩山路	二分	華龍路	二分	神路	二分	杜美路	二分	善鐘路	二分	善鐘路底	二分
二等	一分	鳴鐘	一分	橋街	一分	嵩山路	一分	華龍路	一分	神路	一分	杜美路	一分	善鐘路	一分	善鐘路底	一分
三等	一分	鳴鐘	一分	橋街	一分	嵩山路	一分	華龍路	一分	神路	一分	杜美路	一分	善鐘路	一分	善鐘路底	一分

# 第七路

往來十六舖及善

鐘路底海格路

頭等	八分	鳴鐘	八分	橋街	八分	嵩山路	八分	華龍路	八分	神路	八分	杜美路	八分	善鐘路	八分	善鐘路底	八分
二等	七分	鳴鐘	七分	橋街	七分	嵩山路	七分	華龍路	七分	神路	七分	杜美路	七分	善鐘路	七分	善鐘路底	七分
三等	六分	鳴鐘	六分	橋街	六分	嵩山路	六分	華龍路	六分	神路	六分	杜美路	六分	善鐘路	六分	善鐘路底	六分
頭等	五分	鳴鐘	五分	橋街	五分	嵩山路	五分	華龍路	五分	神路	五分	杜美路	五分	善鐘路	五分	善鐘路底	五分
二等	四分	鳴鐘	四分	橋街	四分	嵩山路	四分	華龍路	四分	神路	四分	杜美路	四分	善鐘路	四分	善鐘路底	四分
三等	三分	鳴鐘	三分	橋街	三分	嵩山路	三分	華龍路	三分	神路	三分	杜美路	三分	善鐘路	三分	善鐘路底	三分
頭等	二分	鳴鐘	二分	橋街	二分	嵩山路	二分	華龍路	二分	神路	二分	杜美路	二分	善鐘路	二分	善鐘路底	二分
二等	一分	鳴鐘	一分	橋街	一分	嵩山路	一分	華龍路	一分	神路	一分	杜美路	一分	善鐘路	一分	善鐘路底	一分
三等	一分	鳴鐘	一分	橋街	一分	嵩山路	一分	華龍路	一分	神路	一分	杜美路	一分	善鐘路	一分	善鐘路底	一分

# 第十八路：往來斜橋及岳州路

頭等	八分	鳴鐘	八分	橋街	八分	嵩山路	八分	華龍路	八分	神路	八分	杜美路	八分	善鐘路	八分	善鐘路底	八分
二等	七分	鳴鐘	七分	橋街	七分	嵩山路	七分	華龍路	七分	神路	七分	杜美路	七分	善鐘路	七分	善鐘路底	七分
三等	六分	鳴鐘	六分	橋街	六分	嵩山路	六分	華龍路	六分	神路	六分	杜美路	六分	善鐘路	六分	善鐘路底	六分
頭等	五分	鳴鐘	五分	橋街	五分	嵩山路	五分	華龍路	五分	神路	五分	杜美路	五分	善鐘路	五分	善鐘路底	五分
二等	四分	鳴鐘	四分	橋街	四分	嵩山路	四分	華龍路	四分	神路	四分	杜美路	四分	善鐘路	四分	善鐘路底	四分
三等	三分	鳴鐘	三分	橋街	三分	嵩山路	三分	華龍路	三分	神路	三分	杜美路	三分	善鐘路	三分	善鐘路底	三分
頭等	二分	鳴鐘	二分	橋街	二分	嵩山路	二分	華龍路	二分	神路	二分	杜美路	二分	善鐘路	二分	善鐘路底	二分
二等	一分	鳴鐘	一分	橋街	一分	嵩山路	一分	華龍路	一分	神路	一分	杜美路	一分	善鐘路	一分	善鐘路底	一分
三等	一分	鳴鐘	一分	橋街	一分	嵩山路	一分	華龍路	一分	神路	一分	杜美路	一分	善鐘路	一分	善鐘路底	一分

大世界

大世界







# 滬 諺 詞 典

每一地方語言，必有幾句爲他鄉人士所不可解者，上海當然不能例外，尤其五方雜處今日的海，所謂現在之「上海話」，已非百年前之原本話矣，今這滬話，大都由蘇州話寧波話本地話等方言摻雜變化而成下列滬諺，不過舉例一二。

〔大姐〕未嫁之女。受傭於人家者，〔打棚〕對於他人爲無意識之談話。或無意識之遊戲動作。謂之打棚。打棚與搭山頭雖相似。然有時因搭山頭而得結果。打棚而有結果者甚鮮。此其相異之點也。

〔北海〕卽北市。居城內南市西區一帶者。每稱公共租界以北爲北海。

〔老槍〕老於吸鴉片煙者之稱也。今假借爲老而無力者之稱。或又引申其義爲老妓之稱。其義以爲所吸者多耳。

〔老蟹〕婦人老而猾之稱也。其有年未老而手段老猾者。亦適用之。如江北所謂老口。北平中謂老手之類是也。特滬語之中謂老蟹。專適用於陰性，意以爲蟹可狀女也。

〔走油〕所作之事不佳。猶北平之糟了不得了二語也。

〔叫局〕喚妓侑酒也。

〔亮張〕猜得到也。否則曰弗亮張。

〔亮子〕近年來滬人流行話也。爲操神女生意之女子代名詞，意爲女人等於亮子，去白相男人自視爲蕊子，想入非非，意存穢褻，故狎友相遇。曰今晚搭亮子去哦。意卽今夜胡證玩弄女人去嗎。此語起於下流社會，現中等社會亦有上口者。

〔邪氣〕凡事之出人意料之外而成功或驟然發達者。謂之邪氣。邪者。言其不由於正也。又社會上發現一種新異之事實。國民對之發生一種狂熱。亦曰邪氣。大之如乙巳之拒美貨。辛亥之大革命。小之如浦東之賽神會。跑馬廳英人舉行英王提燈會等。當時滬埠人士。皆曰阿要邪氣。

〔洋盤〕凡事莫名其妙。受人欺騙而

不自知者。與瘋孫略同。

〔南海〕即南市。居租界者每稱南市為南海。

〔釘梢〕蹶行人後。左則左之。右則右之。跬步不離之謂也。今則專適用於男子追隨女後之稱矣。

〔釘棚〕更下於花煙間之妓所居者也。

〔野鷄〕野鷄。雉也。妓之下等者為野鷄。以其隨人求合。有類於雉也。今引申其義。凡營業之無行無幫。或無統系者。皆為野雞。如野雞挑夫。野鷄包車。

。野鷄輪船等皆是。故野鷄二字。可隨意冠之各名詞之上也。

〔黃落〕謂事之終成畫餅。如木葉之

黃落也。

〔豬糞〕豕也。假借為詈人無用與頑冥不靈之詞。

〔淌白〕似野鷄非野鷄之婦女。往往有老嫗為之勾引也。近則單身或手攜五六歲孩童。每於華燈

初上。即出來徜徉於鬧市。不即不離。以免引顧客也。

〔搭漿〕對於應盡之責任。不肯實行。僅以敷衍飾飾為工者。謂之搭漿。猶北平語之糊弄。江北

人之場些麵糊是也。

〔喫匾〕喫虧之諧聲也。喫虧者。自身之權利被侵害或受障礙之謂也。

〔照會〕凡一切納捐之執照。俗呼照會。今更移以稱人之面貌。貌俊者謂之大英照會（編者按此

等地方可見滬人奴化之深不禁為之一嘆）亦稱特別照會。又

法蘭西照會。普通照會。皆要區別貌之美醜也。最醜者曰包

脚布照會。

〔窩心〕適意也。

〔寡老〕少年婦女也。為下流社會習用之名詞。寡老二字者。嫗嫗之轉音也。集韻稱戀惜為嫗嫗。少艾固在戀惜之列耳。故呼

之曰寡老。

〔蠟燭〕喻不知好惡不受擡舉之人也。

。〔二房東〕以已所租之餘屋。轉以賃與他人。己所處之地位。即為二房東。  
〔小房子〕男女幽會所賃定之祕密室也。

〔皮浪頭〕以拳打人也。喻拳頭之狀如鐵鎚也。

〔仙人跳〕男女協謀。飾爲夫婦。(亦有出之正確之夫婦者。)使女子以色爲餌。誘其他之男子入室。坐甫定。同謀之男子以夫之資格。猝自外歸。見客在則僞怒。謂欲捉將官裏去客懼甚。長跪乞恩。不許。括囊金以獻。不足。更退署債券。訂期償還。必滿其壑。始辱而縱之去。謂之仙人跳。

〔式老夫〕洋行所用。與跑街同。式讀如殺。英文曰 Sheriff.

〔呀呀糊〕糊塗也。

〔剛白度〕洋行之管事人。即經手也。亦即買辦也。英文曰 Comp-radore. 作康白度。

〔搭山頭〕對於與已毫無關係之人。

或與已毫無關係之事。而臨時加入。隨意叨搭談話。欲使無關係而變爲有關係者是。猶揚州語之答話說話也。

〔拉坡馬車〕不拘種類。兼收並蓄之代名詞也。故人之濫嫖濫交者。與夫妓女之濫結狎客者。咸以拉坡馬車諺之。狀其污且雜者。

〔麥卡麥卡〕係洋涇浜語。言人金錢富裕之謂也。英文並無麥卡麥卡之原字。疑出英文之 Very Much.

〔連襠碼子〕言人之狼狽爲奸。彼此相倚。如所著之褲。其襠相連也。〔牽絲扳藤〕糾不休之謂也。蓋絲

與藤爲最易拌亂之物。牽之扞之。如何能消。

〔麻子搽粉〕面麻則多凹。欲其光澤。粉多消耗。喻商率之多費資本也。

〔露天牌九〕牌九亦賭博之一。然露天牌九。非真在屋外鬥牌。實指男女之野合耳。

〔肉骨頭敲鼓〕俗以動物食品爲葷味。肉骨頭。牛羊豕之骨。此專就豕言之。肉爲葷。其骨亦屬於葷。以骨打鼓。鼓聲瑟瑟。葷昏同音。懂懂音與瑟瑟音相近。卽作昏懂懂解。諺人糊塗之顛預也。

〔湯罐裏燒鴨〕諺云湯罐裏燒鴨。獨出一張嘴。喻人之能說不能行也。

〔閩羅王阿爹〕滬人謂各項門檻極精者曰老鬼，閩羅王阿爹即鬼中之最老者，亦即老鬼之歇腳話也。

★★★★★

印刷分明

精緻絕倫之↑

# 大上海新地圖

每幅實售

國幣四角

申報記者 黃寄萍 著

# 現代夫婦

本書係闡明兩性戀愛結合問題。應如何嚴密檢討。迨至情投意合。婚後應如何相親相愛。再論嫁娶。婚姻應如何相融相愛。再論儷情。能如是互相維護。自然仇儷情。深如使。即有使。小亦執。爭執。決不。至於。是終身伴侶。不比得買帽子。子。可以隨便。此書指示青年。戀愛正軌。堪作夫婦唱隨典範。戀者夫子自道。寫來尤見聲色。委婉生動。事蹟亦曲折有致。

佛亞子張恨水周瘦  
鵲諸先生一致讚許  
未婚者可作：  
已婚者可作：  
夫婦和好典型

▲總經理

生活書店 新華書局  
大衆書局 各大書局

冰玉編著  
現代美容法  
內容實驗可靠  
開本玲瓏喬麗

用上等道林紙精印  
金邊綢面精裝極美

每册售國幣一元寄費奉送

精裝平裝  
實售七角九分  
售實七角九分  
郵掛號  
費一號  
二分一號  
角一分

總發行：上海：申新書局

上海图书馆藏书



A541 212 0024 6971B

