

台灣省博覽會
交通館特輯

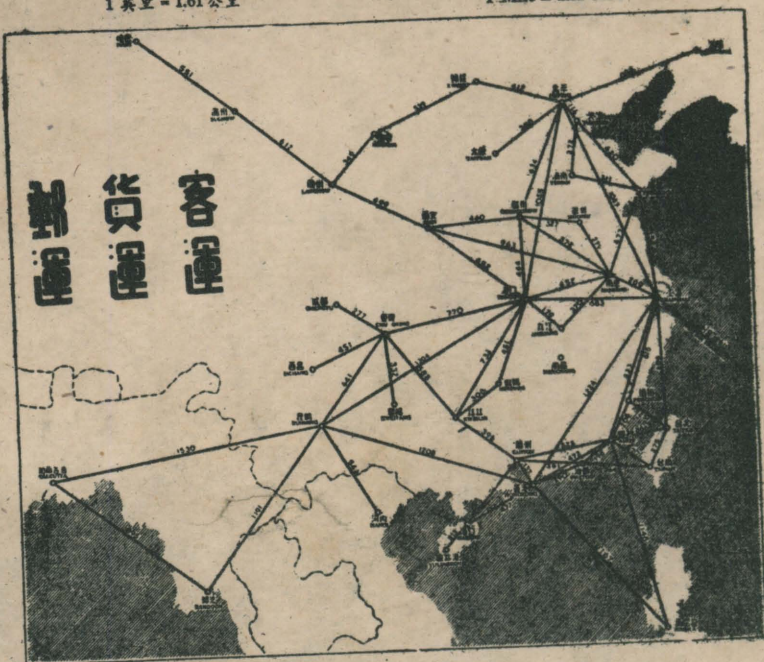


205700
205700
205700

中國航空公司



中國航空公司航線圖 **CNAC**
 (國營航空公司) (DISTANCE IN KILOMETERS)
 1英里 = 1.61公里 1 Mile = 1.61 Km.



總公司地址：上海天津路二號
 電話：一七二四九
 台北辦事處地址：中正西路五十八號
 電話：二三〇六・二三四〇

上海图书馆藏书



A541 212 0016 1256B



*China National
 Aviation Corporation*

HEAD OFFICE :
 2 TEINTSIN ROAD
 SHANGHAI TEL: 17249
 TAIPEH OFFICE:
 58 WEST CHUN-CHEN ROAD
 TEL: 2306 · 2340

美通航業有限公司

乘客安全舒適

美安輪



美信輪

貨運迅速便利

總公司 上海四川北路867號一樓
 臺灣分公司 臺北重慶南路91號
 基隆辦事處 基隆愛一路36-38號

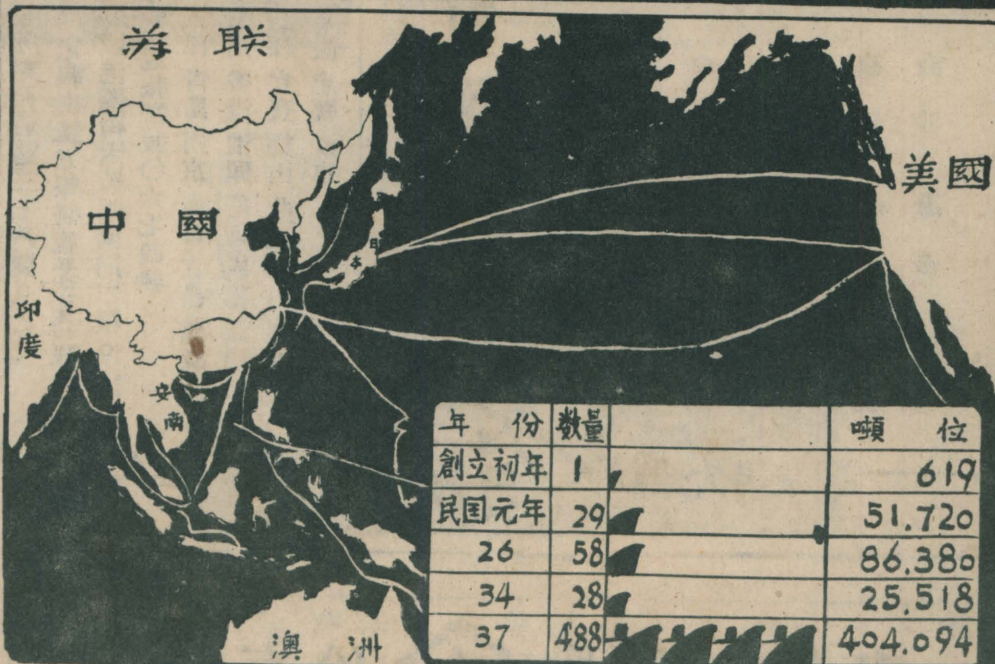
招商局輪船股份有限公司

具有七十六年歷史



擁有四十萬噸船舶

發中 航促 展國 運進 對貿 易外



竭誠服務社會 總公司

歡迎各界批評 上海廣東路

台灣分公司
基隆辦事處
高雄辦事處

台北中正西路
基隆市港西路
高雄市新浜路

電話-3896-3897
-66-67
-328-

海鷹輪船有限公司

海鷹輪 海中輪

海羊輪 海馬輪

經常行駛上海基隆航線

總公司上海九江路一〇三號七樓

電話1025610135 電報掛號527258

分公司基隆孝三路四四號

電話204號 電報掛號7258

臺灣工商銀行

董事長 黃朝琴

總經理 周菩提

董事長：劉啓光
總經理：林伯奏

華南商業銀行

總行：臺北市重慶南路164號

電話：二七一六 二七六五

土木建築鐵工打撈包辦業

新南股份有限公司

總公司 高雄市前金區自強一路三四號

分公司 臺北市西寧南路一四九號



1027366

大陸工程公司

臺灣分公司

臺北市重慶南路四十五號
電話五三七一號

臺灣中華國貨

股份有限公司

地址：臺北市博愛路一五〇號
電話總機六〇〇一至六〇〇四

三厚電氣行

總經理 鄭國慶

本行：臺北市內江街一三二號
(新起街三段九七號) 電話六〇二七號
分行：高雄市新興區大明里大同一路一九三號

忠誠為讀者服務

東方書店

經理：儲祥

地址：重慶南路一〇一號

民生實業



業務公司

宗旨

輔佐社會

便利人群

開發產業

乘本公司輪船

清潔舒適安全

航業

現有輪隻壹百餘艘行駛下列航線：

機器	電水	物產	礦場	投資	造般
沿海	長江	申青	申榕	申穗	申港
上海	南京	漢口	宜昌	萬縣	涪陵
沙市	重慶	成都	江津	涪陵	忠縣
沙市	重慶	成都	江津	涪陵	忠縣
沙市	重慶	成都	江津	涪陵	忠縣
沙市	重慶	成都	江津	涪陵	忠縣
沙市	重慶	成都	江津	涪陵	忠縣
沙市	重慶	成都	江津	涪陵	忠縣
沙市	重慶	成都	江津	涪陵	忠縣

輪船公司業務



並代理太平洋洋

中聯企業股份有限公司



經營國內外各種貿易及各種企業股資

基滬定期班輪

太平客貨輪

行駛穩速八天一班

上海←基隆

厦菲國外航線

華聯客貨輪

設備富麗十天一班
厦門→高雄→馬尼刺

南北洋及長江線

安聯貨輪 海聯貨輪

船身堅固裝卸迅速
安全！便利！

臺灣分公司：臺北重慶路406號

基隆辦事處：基隆招商局二樓

辦事處：高雄招商局二樓

厦門分公司：厦門鷺江道52號

天津分公司：天津烟臺道3號

浙江分公司：杭州學士路15號

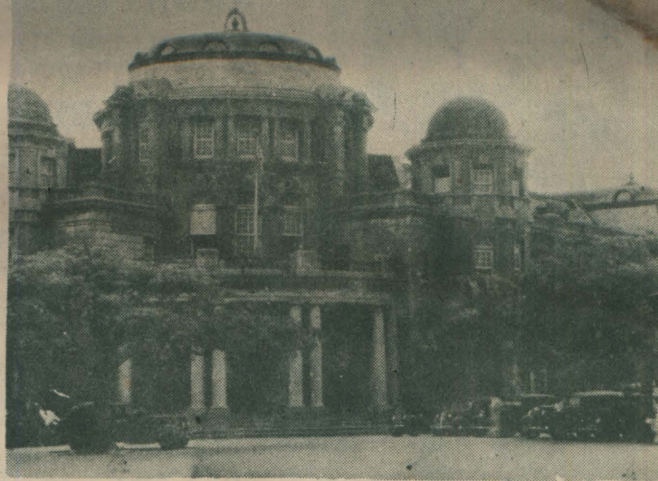
總公司：上海(0)四川中路549號

電話：15510 15519 轉接各部

電報掛號：各地 8 8 7 8 號



臺灣省政府交通處長 陳 渭 文 氏
在工作會報席上交交通工作報告



交 通 處 大 廈



陳 處 長 近 影

卷 頭 語

禮 英

由於科學發達，交通事業日新月異，顯已將空間之距離縮短；吾輩交通從業，應冀求更進一步；臺灣交通，早具規範，其闡述之書刊，偶亦能得之，要之專以照片為題材，俾能一觀廬山真面目者，尚不多見。

是篇之輯，純以交通為對象，就路，電，郵，航，儲運，導遊部等門，按類蒐集，並插以短章，使各方鑽研臺灣交通者有所津筏也。

自是篇編輯之消息傳出後，承各方匡助，或撰鴻文，或贈照片，以限于篇幅，不無遺珠之憾，近因臺灣省博覽會開會在邇，本篇匆促問世，舛謬掛漏，知所難免，其糾舉匡正，尚有待於國人者也。

臺灣交通事業

臺灣交通事業，發軔甚早，舉凡路，電，航等項，初均略具規模，日人侵據時代，銳意經營，不遺餘力，惜至太平洋大戰末期，頻遭破壞致當光復接收時，路毀，車殘，船沉，港淤，幾成癱瘓狀態。迨後由前行政長官公署設交通處統籌接管，計轄有鐵路局，公路局，基隆，高雄兩港務局，航業公司，通運公司等機關，至於郵電及航空事業則由中央直轄機構經營。省府成立，仍沿前規設交通處，並將氣象所併入。建制兩年以來，交通處及所屬各機構上下員工在人力物力極端缺乏之條件下，努力邁進，非僅一切設施多已恢復戰前舊觀，其營運成績，且有超過日管時代之最高紀錄者，其他諸如竹東鐵路之修築，萬噸船渠之落成，軌枕之抽換，港口之疏濬，倉庫，碼頭，防波堤之修建等鉅大工程，均能次第完成，實足以表示上下員工努力之成績。目前各項復興建設計劃，正逐漸實施，前途雖屬艱巨，然在魏主席揭櫫，「在安定中求繁榮」施政方針下，臺灣省之交通事業正方興未艾也。



交通處副處長
兼公路局長

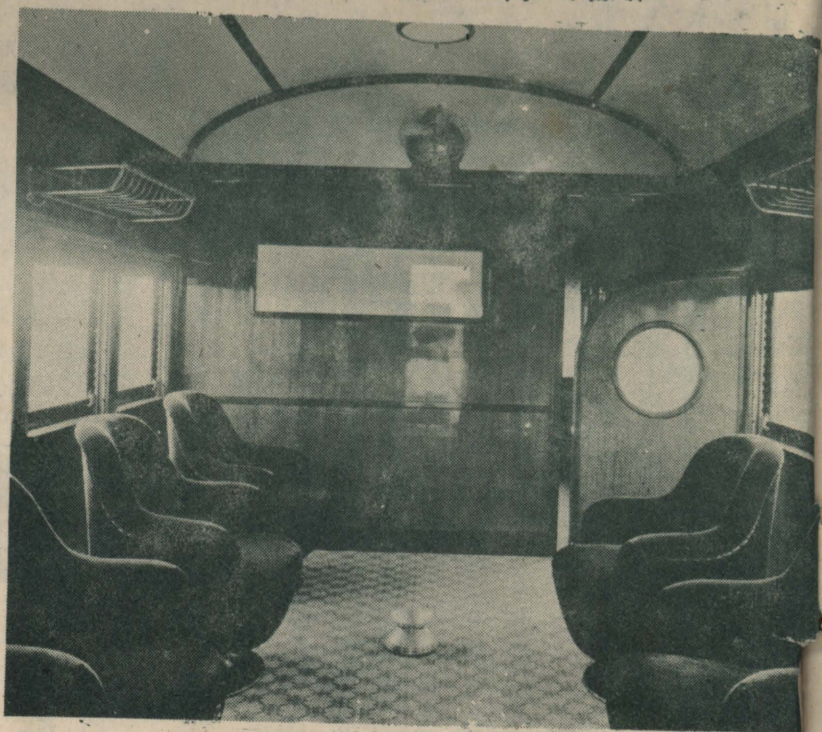
華 壽 嵩 氏

臺灣鐵路肇始於民國前二十四年臺灣巡撫劉銘傳氏與樂基隆，臺北間鐵路，迨至甲午戰役，臺灣淪陷，日人為便利軍運，搜刮物資起見，乃積極修建。接收時計有基隆至高雄之縱貫綫（基隆至竹南及民雄至嘉義新竹至高雄田町至高雄港間鋪設雙軌），淡水支綫，臺東綫，屏東綫，宜蘭綫，臺中綫及集々支綫，平溪綫，營業里程共計八九九〇五公里（西綫全長七二三〇六公里，東綫全長一七五〇九公里），惟各綫因在戰爭期中，慘遭盟軍轟炸，損失至鉅。接收後搶修整理，乃能維持營運不輟；並與築竹東綫以配合本省之開發建設。其管理機構，在接收時為鐵路管理委員會，本年三月改組為鐵路管理局。目前該局正以增進行車安全，加強運輸能力，改善客貨業務三項為中心工作，其工程方面如陸續抽換枕木鋼軌，趕修橋樑，搶築護坡護堤及積極整修隧道等。運輸方面如陸續增加列車次數及列車公里，至本年九月仍平均每日客貨車次達三百五十七次，共二萬四千餘列車公里，每日乘客十三萬七千餘人載貨十二萬二千餘噸。

鐵路管理局長 鄭 鍾 暉



鋼製三等車內部



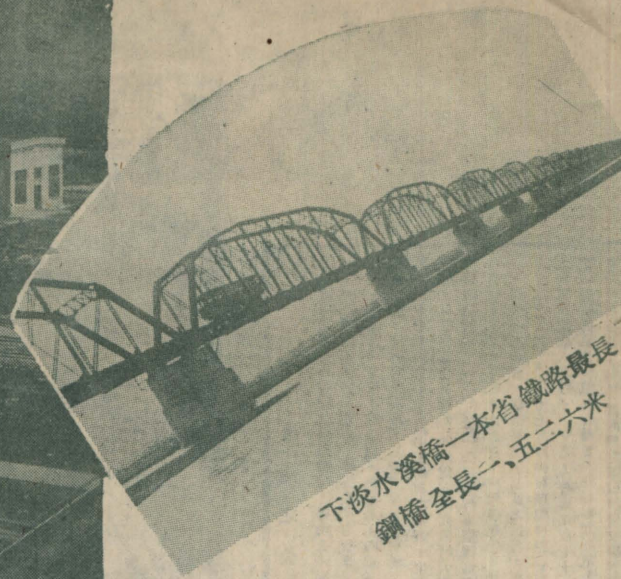
頭等車內部



臺北機廠材料儲藏庫



臺北機廠車架車件工場



下淡水溪橋—本省鐵路最長
鋼橋全長一、五二六米



臺北機廠工具機工場



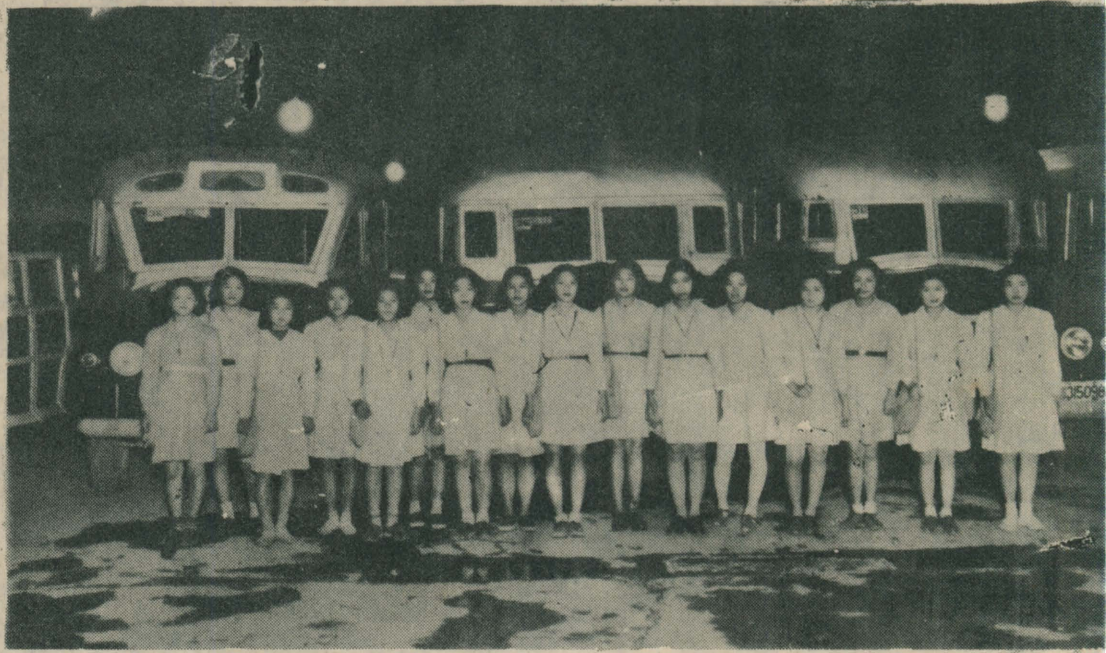
臺北機廠機器工場



臺灣之公路

臺灣公路全省幹線之客運業務，係由公路局經營，貨運業務係輔導民營汽車公司經營。公路局現設臺北、臺中、高雄、枋寮、宜蘭，等五段共有營業路線十八條，除普通班車及臺南市區公共汽車外，如草山、北投、淡水、日月潭、關子嶺、鶯歌、四重溪等，均行駛遊覽車，高雄至臺南、臺北至基隆、宜蘭至花蓮港間，均有直達快車，基隆至臺北、高雄至鳳山，則有夜班車。目前平地線一級路面客運運價每公里每客幣二十七元四角，較內地任何省市為廉，現有客車二百八十輛，貨車二十六輛，旅行車十八輛，小包車十一輛，共三百三十五輛，此外尚有一九四時大客車底盤三十八輛，正在自行趕造車身中，至三十七年七月份之營業里程為一、二、三、一公里，行車里程為七十一萬三千六百餘車公里，載客一百八十八萬九千餘人，一千八百三十五萬九千餘人公里，成績遠超過日營繁榮時代之紀錄。

關於公路行政，即公路監理制度之推行，亦為本省公路業務重心之一。卅六年度汽車檢驗核發國字牌照四、七七〇輛，三十七年度換發新牌照五、六〇〇輛，汽車駕駛人經考驗合格者，截至三十七年八月底止計發駕駛人八百三十一名，普通九百七十一名，學習一百二十七名，技工八百六十九人，全省民營汽車運輸業經營依法組成公司者，計有客運公司十四家，貨運公司二十一一家，小汽車行四十二家，總共有客貨車一千七百八十輛，按照規定區域經營支線客運及全省公路貨運。

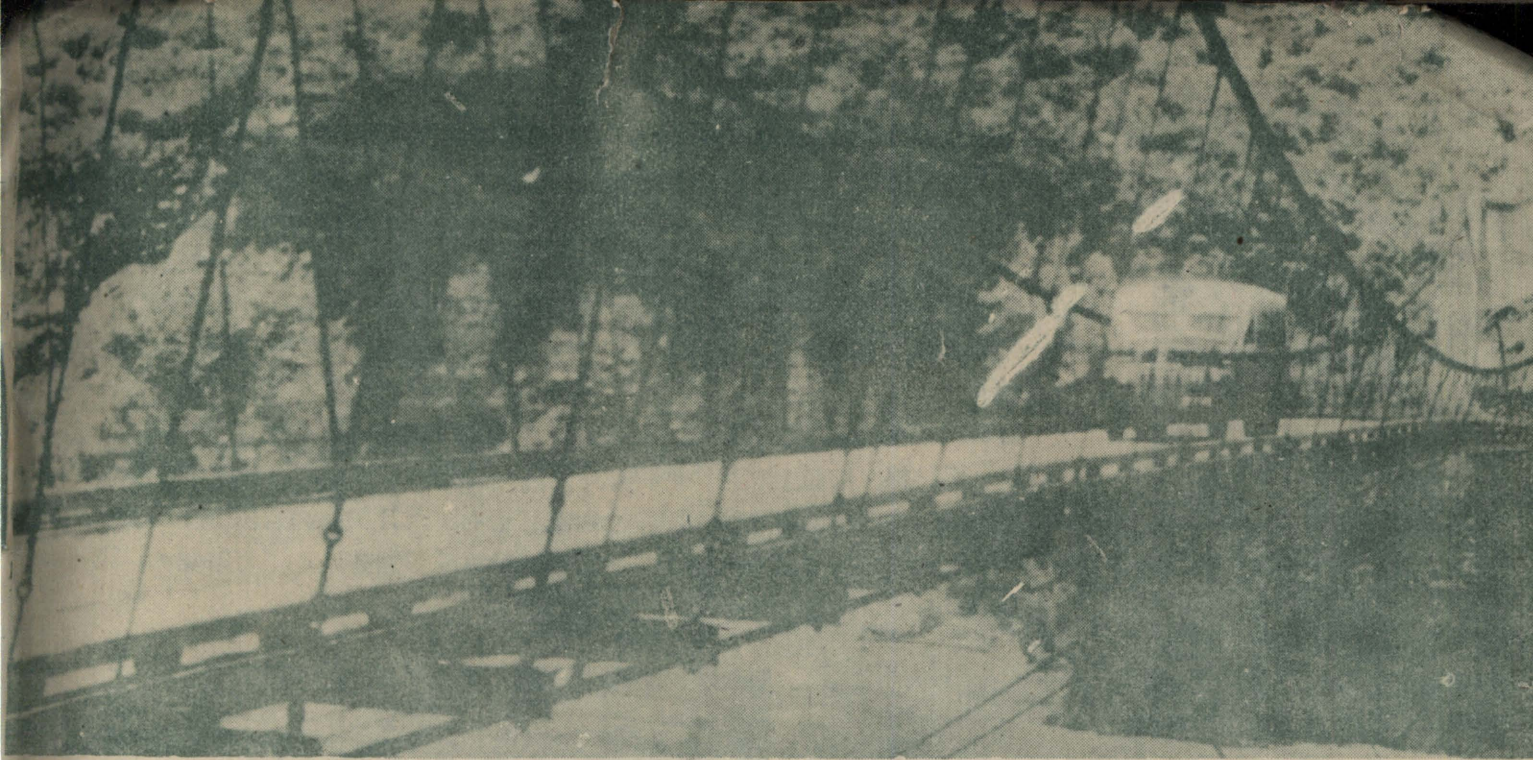


北聯汽車貨運股份有限公司

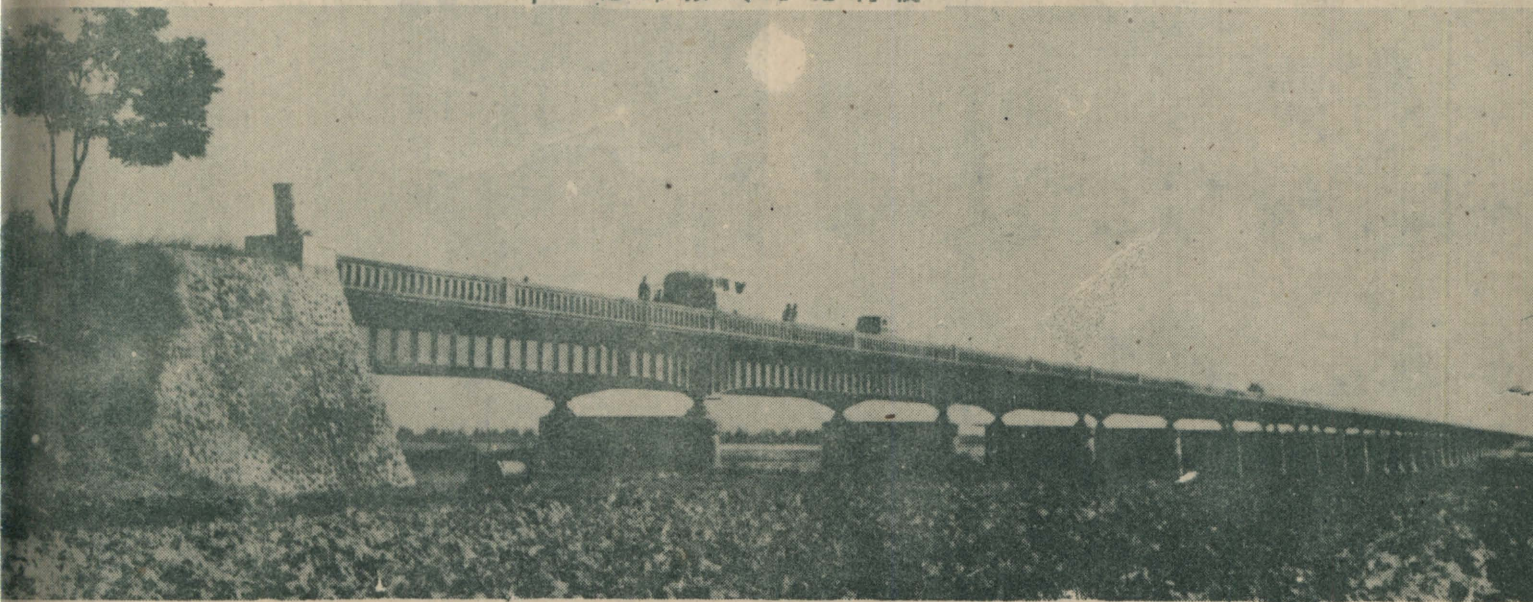
地址：臺北市中正東路二段三十二號

業務：貨物運輸
所有車輛：一五二輛

- 董事長 陳春土
- 董事 高火城
- 董事 楊文鐘
- 監察人 張慶明
- 常務董事 闕山樹
- 常務董事 陳傑卿
- 常務董事 陳向榮
- 常務董事 陳梧茶
- 常務董事 黃家文
- 常務董事 黃春亮
- 監察人 江阿賊
- 監察人 陳鐵牛




花蘇線之塔克利橋



屏東中正大橋



花蘇公路



中國旅行社

電話掛號 二四六四

<p>客運</p> <p>飛機票：中國航空公司 臺灣、基隆、各線。</p> <p>船票：臺灣定期班中興輪 基隆定期班永生輪 香港定期班威盛輪</p> <p>火車票：臺灣鐵路 各站各等客票</p>	<p>貨運</p> <p>辦一理：各機關 各工廠：各公司 貨運：報關。 提貨：送貨。</p>
---	---

旅行支報：電信局委託代收電報
 保險：代理臺灣人壽保險公司乘客旅行意外傷害保險
 代理臺灣海運保險公司貨物水火險

基隆支社：基隆市：火車站右側
 臺北支社：臺北市：火車站右側
 高雄支社：高雄市：建國四路巷

電話：二七一
 電話：三四八一
 電話：三六九

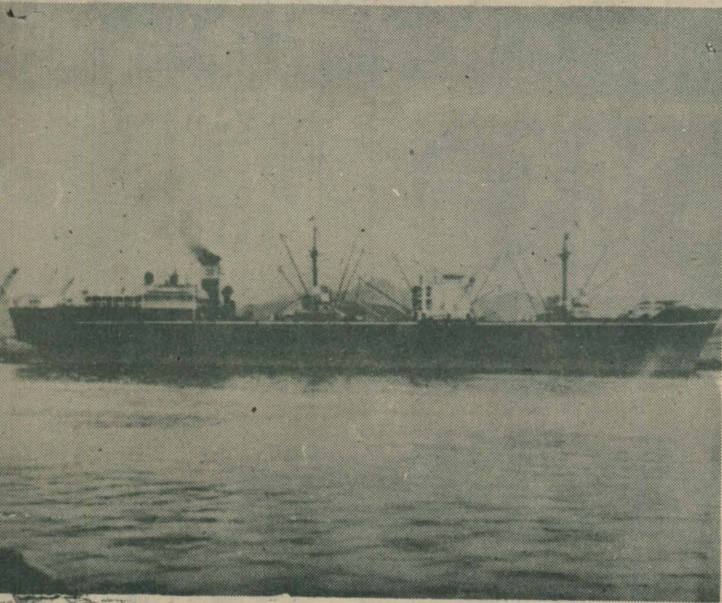
臺灣之航業

臺灣航業以省境環海，對外聯絡，悉以海上交通為主，故對航業之經營整頓不遺餘力，惟接收時港區破壞，航線封鎖，船遭沉沒，初設航運管理委員會着手整理並打撈沉船，嗣與國營招商局合營成立臺灣航業公司，一面趕修撈出之船，一面添購新輪在積極努力下，現共擁有輪船十一艘，共二萬六千五百七十一總噸，其中臺北，延平等輪均在六千噸以上，臺中，高雄，臺東等輪參千噸以上，其餘鳳山，鳳林，宜蘭，恒春等輪噸位亦在五百噸以上，另一千噸之海幸號正在修理中，不久即可出塢。

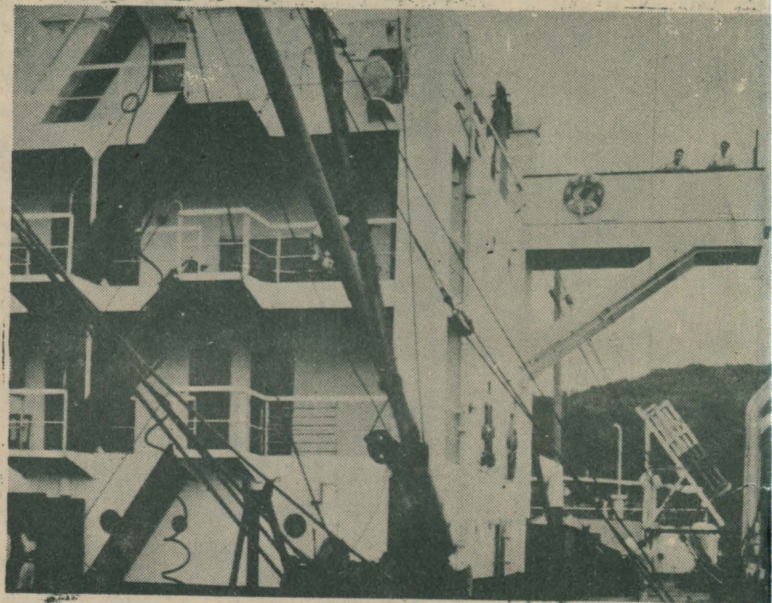
臺灣航業公司經營航線計有臺灣東線，上海線，榕廈線，長江線（南京，九江，漢口）南洋線（汕頭，廣州）北洋線（青島，天津，秦皇島，胡蘆島，連雲港）其業務自民國三十五年八月，該公司成立起至三十七年六月，共載客七萬餘人，載貨五十餘萬噸，該公司並暫派宜蘭，臺航一號兩輪專駛澎湖高雄東臺灣等綫，業務正在力圖進展。



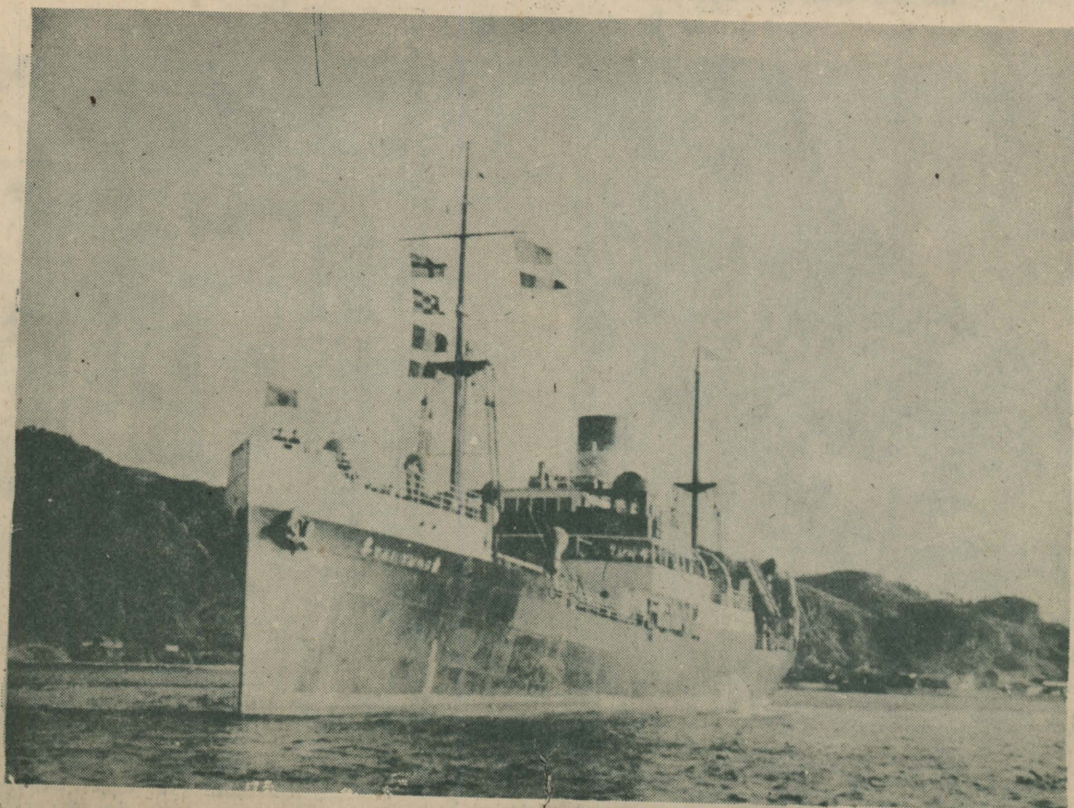
航業公司總經理王蔣佳



臺北輪



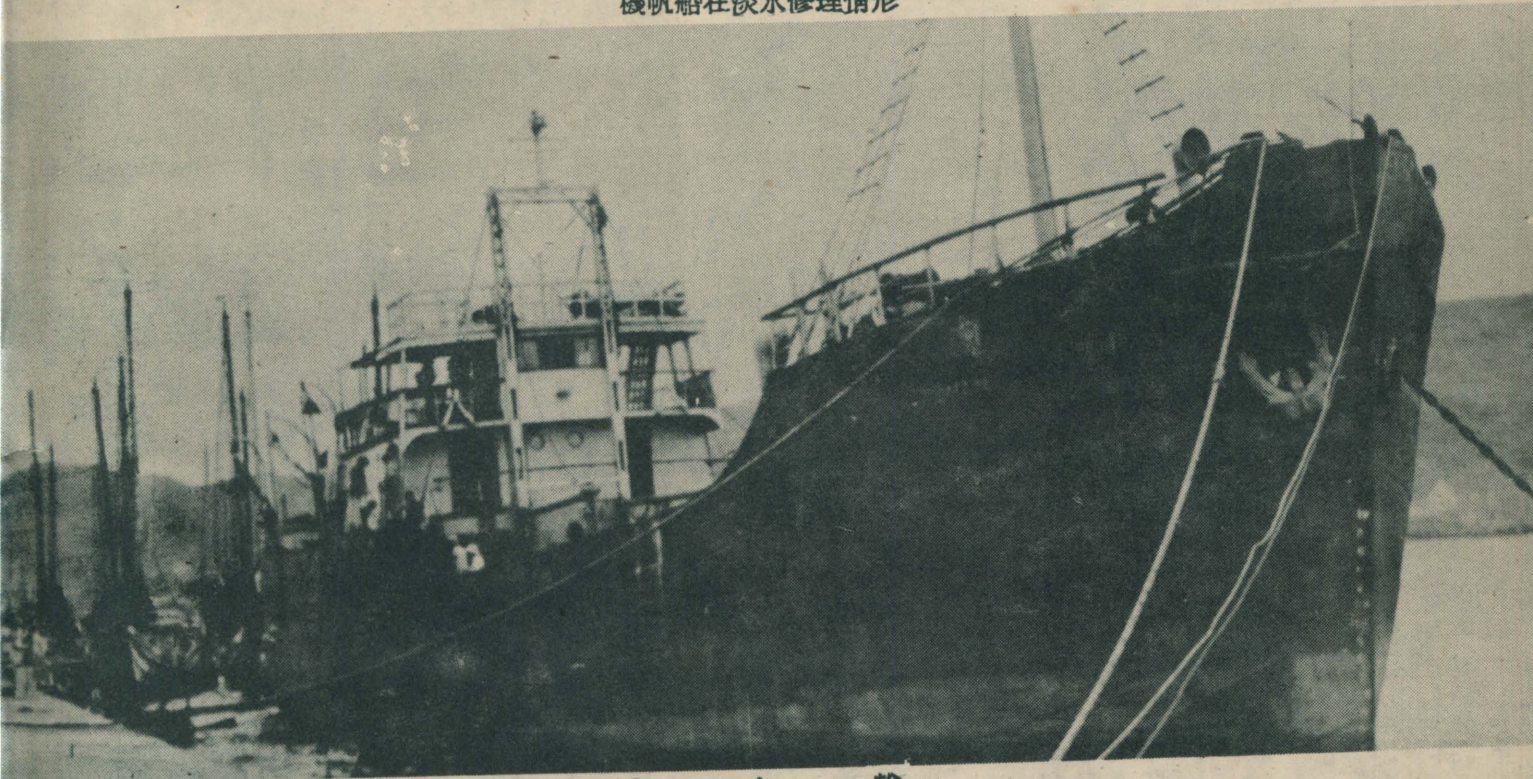
北輪駕駛台及船橋



臺東輪



機帆船在淡水修理情形



風 山 輪



淡水機帆船修理廠 (修理臺航六號情形)

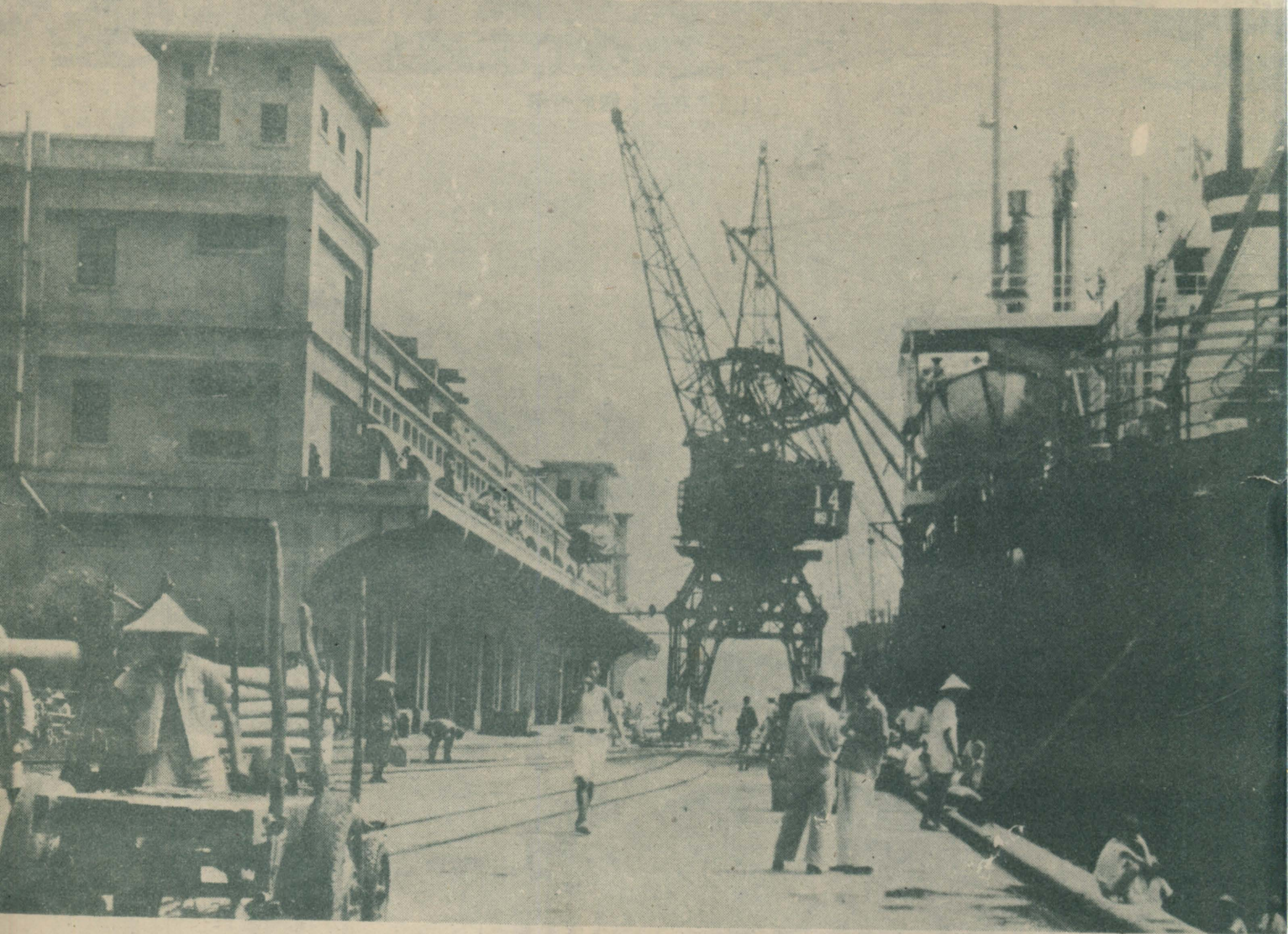
臺灣之通運



通運公司總經理
吳 肇 周

臺灣之通運業務包括有水陸聯運，貨物，倉儲，裝卸，代理報關，保險等項，由臺灣通運公司負責經營，該公司在省內重要縣市均設有分公司，另擇衝要地區分設有營業所六十二所及駐在所二十五所擁有機帆船廿七艘，駁船七十二艘，各種手車獸力車，等搬運工具，高雄，基隆各港口均設有最新式車機械，裝卸貨物。

臺灣通運公司現有碼頭倉庫十五座，容量計十四萬六千起餘噸，另有普通倉庫二九五座，監理倉庫四七座容量共達十八萬餘噸，分佈於全省各鐵路沿線，目下每月平均進出倉貨物均在五萬餘噸，業務日臻發達其裝業務計分鐵路託運，內河水運，鄉間陸運，及省外聯運四種，所有公私大規模之運輸，裝卸事項，均由該公司承辦，三十七年上半年度，每月平均運輸數量為二十餘萬噸，裝卸數量達四十餘萬噸又為配合本省生產與貿易之發展，該公司並計劃發展業務至省外各地擬於上海，廣州，香港，廈門等地設立辦事處負責聯運事宜。



起重機卸貨進倉



通運公司基隆分公司碼頭倉庫存倉貨物堆放情形之一瞥



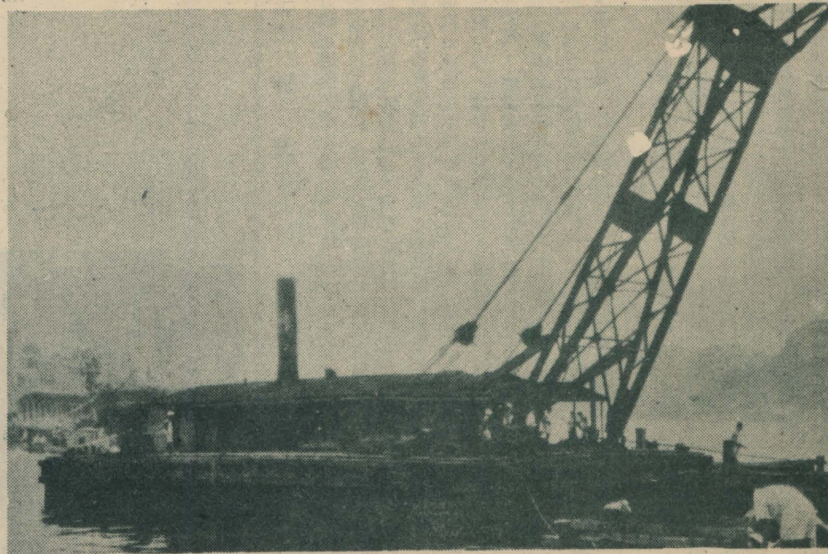
出倉時工作人員情形之一瞥



基隆分公司外觀



第三碼頭輪船貨物卸貨進倉時工作情形之一瞥

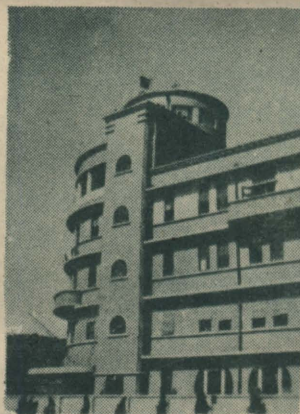


第六碼頭裝卸機械之雄姿



碼頭二，三倉庫之一瞥

基隆港務局 (海港大樓)

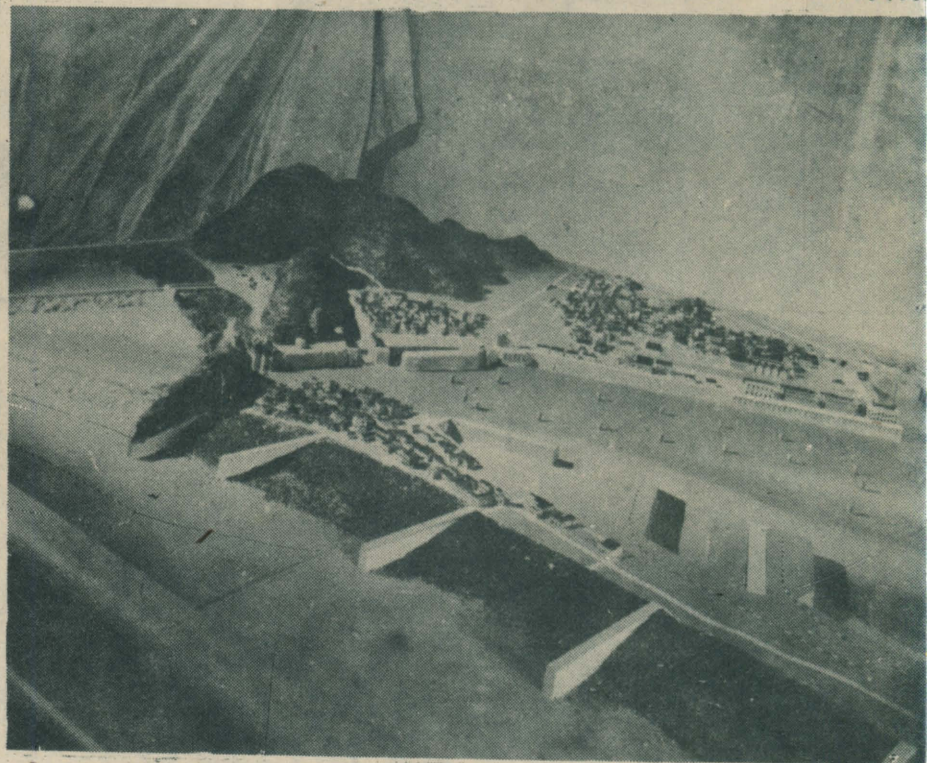


芬雅察碼頭之五噸起重機專作火車上裝卸貨物

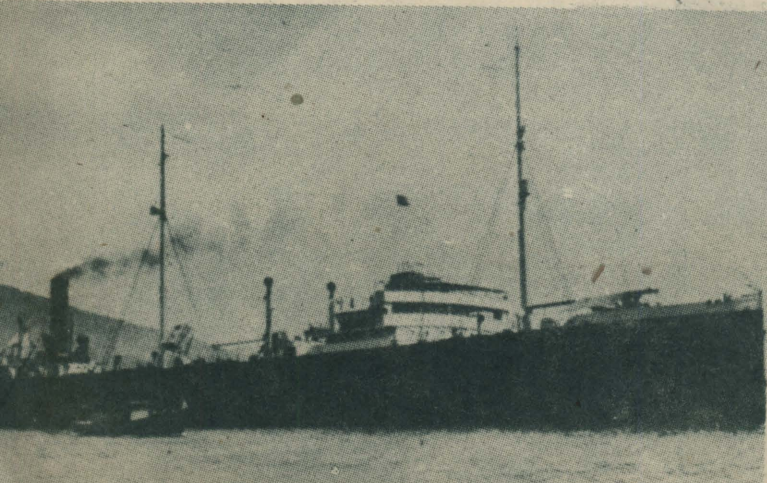
臺灣之港灣

日人管理本省各港，在基隆，高雄，分設港務局，主管築港，港務，關稅及航政等業務，職權統一，頗有足取，臺省光復後，除將關稅部份劃歸財政部辦理外，仍沿用日人辦法，劃分全省各港，為南北兩部，其北部諸港如基隆港，花蓮港，蘇澳港，淡水港，新港，後龍港，鹿港，等均隸基隆港務局管轄，南部諸港如高雄港，東石港，布袋港，安平港，海口港，大板橋港，臺東港，新港，馬公港等則隸屬高雄港務局管轄。各港中之規模最大者每即為基隆港與高雄港。各港務局除掌管港灣行政外，並兼辦航政管理事宜，亦即兼辦內地航政局之業務。基隆港以其狀似鳥籠而得名，該港位於東經一百二十一度四十五分，北緯二十五度八分港之東西南，層巒環抱，港口向西北開敞，西南對入內港，形成一長約二千公尺寬約四百公尺之狹長水道，港內總水面積為三百六十萬平方公尺，地質為粘土層，便於鑄錠，水質優良，煤場充裕，誠一天然良港，港內水深九公尺左右，繫船碼頭十八號，三千噸至二萬噸之巨輪可同時停泊二十五艘，三十六年全年度貿易總額台幣三九、七九八、四〇二、七五元，全年吞吐量日管時代曾達一千二百萬噸，貨物裝卸曾達四百五十萬噸，以其設備之優良，鐵路縱橫交錯，公路密如蛛網，裝卸之迅速，遠非我國任何港口可比，且基隆距閩、粵、浙、諸省較近，不難分擔上海，溫州諸港之過重負荷，而成我國國外貿易之轉口港。

高雄位於臺灣省南部，東經一百二十五度十五分，北緯二十二度三十七分為臺省中南部貨物集散之中心，港內總水面積為一、六五〇萬平方公尺水深五至九公尺北防波堤長九三八、八公尺，南防波堤長九、三八〇公尺所有電燈，燈塔，碼頭，浮標，起重，等設備均極合乎近代標準，貨物集散總量，曾達三百餘萬噸，貿易總額達三億八千萬日元，臺省之糖，煤，木材等，悉由此輸出，日本原定計劃，全港可達十二公里，能泊一萬噸至二萬噸之船隻一五〇艘。三十六年全年度貿易總額八、〇六八、七七七、六一七元吞吐在日管時代達一千五百萬噸，惜因迭經轟炸，一切精華付之一炬，今已漸次恢復日管繁榮，以其地點之適宜設備完善，不難成我國對南洋貿易之轉口港也。



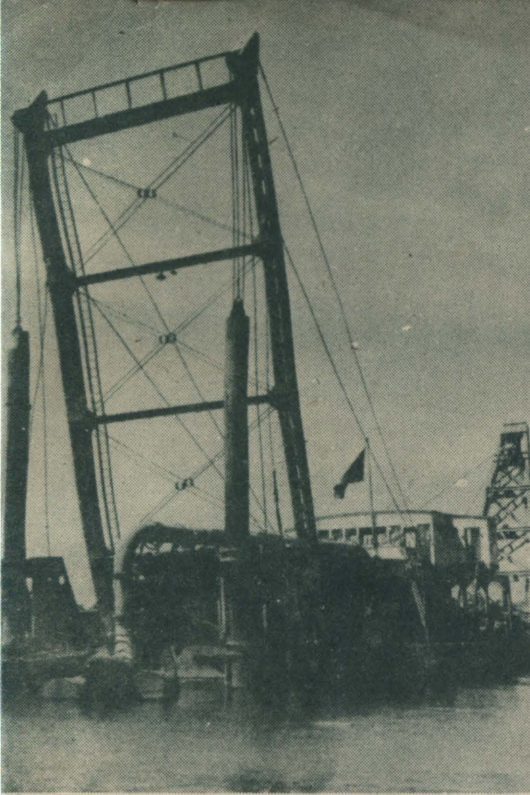
高雄港模型



萬噸油輪「永澤」號泊第十七號碼頭



基隆港深水碼頭無虛席(臺北輪及其他)

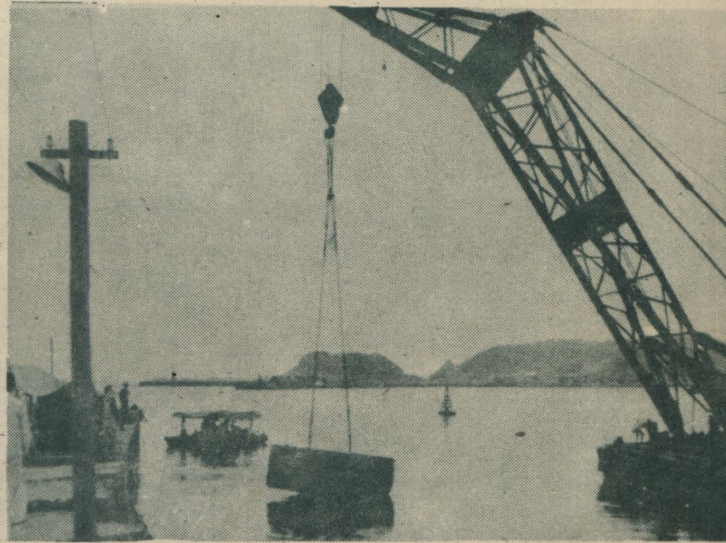


港內之水壓式挖泥船



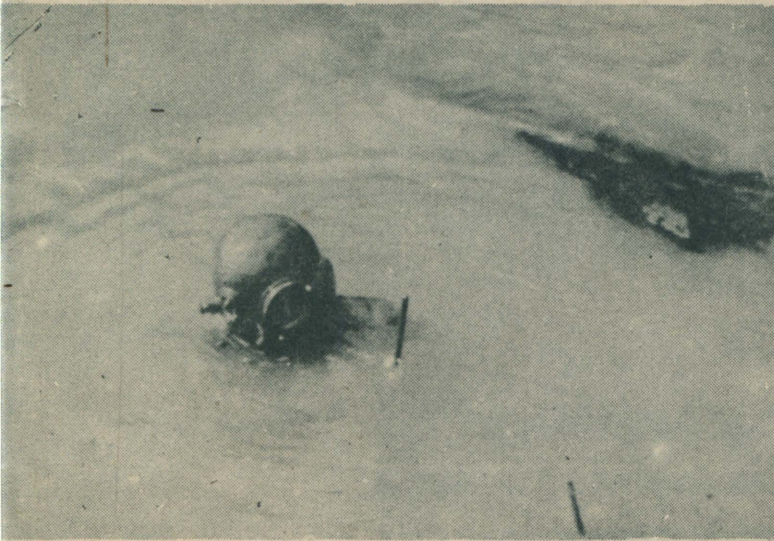
基隆港口最大沉船，黑潮丸，打撈完成
修理改名，永灝輪。

起重機吊運護堤石下水

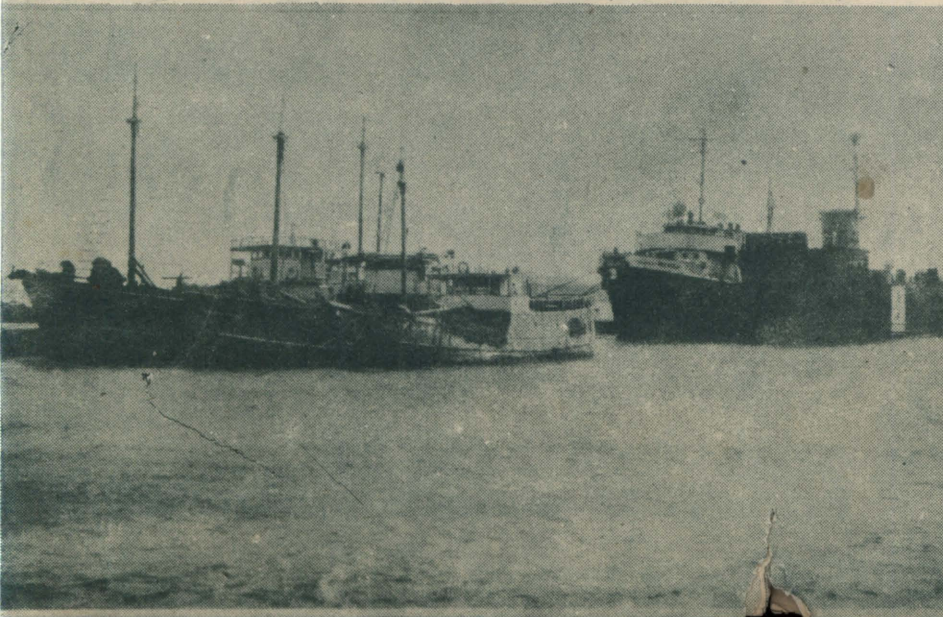


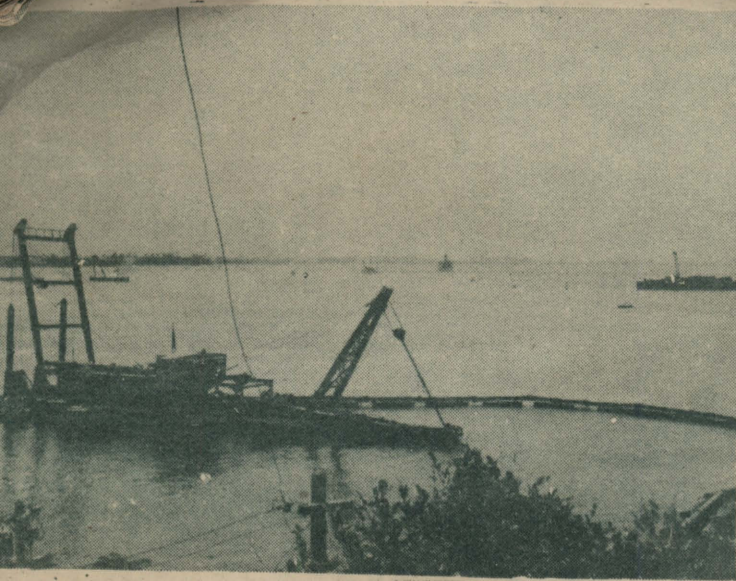
高雄燈塔

潜水夫修理防波堤



今日的馬公港





建國號挖泥船

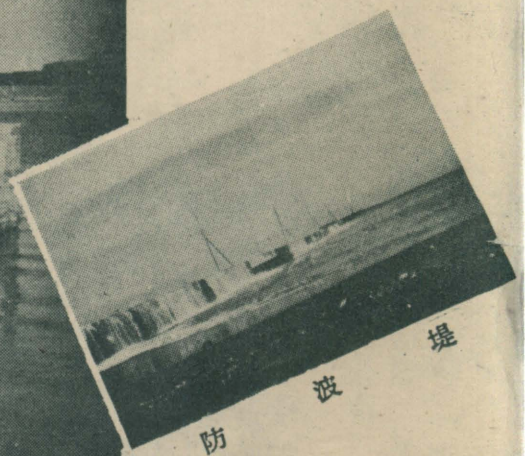


1955年颶風襲澎湖被毀復舊工事竣工紀念

馬公港



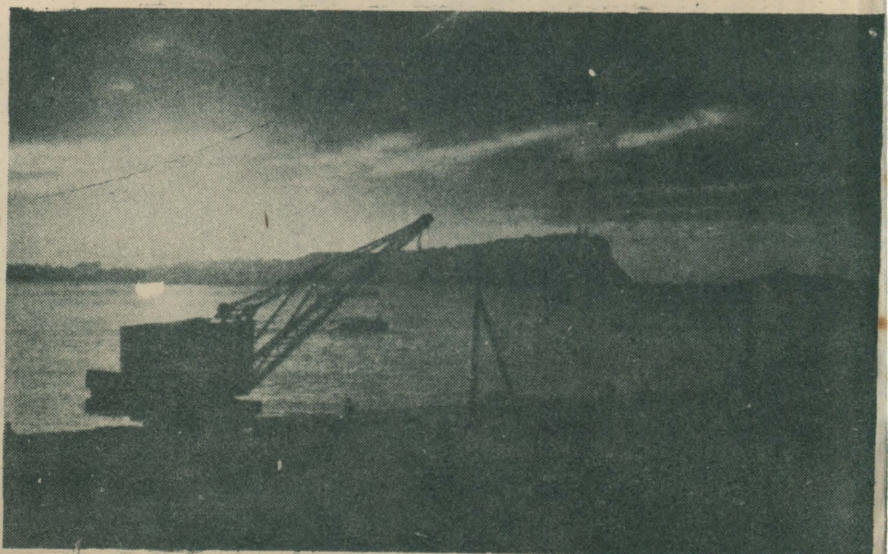
馬公第二碼頭客運棧五號五狀



防波堤



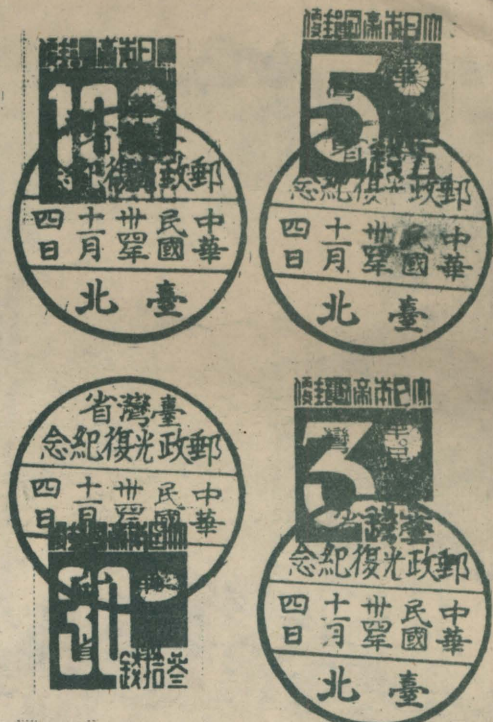
基隆港防波堤於戰時被炸之缺口



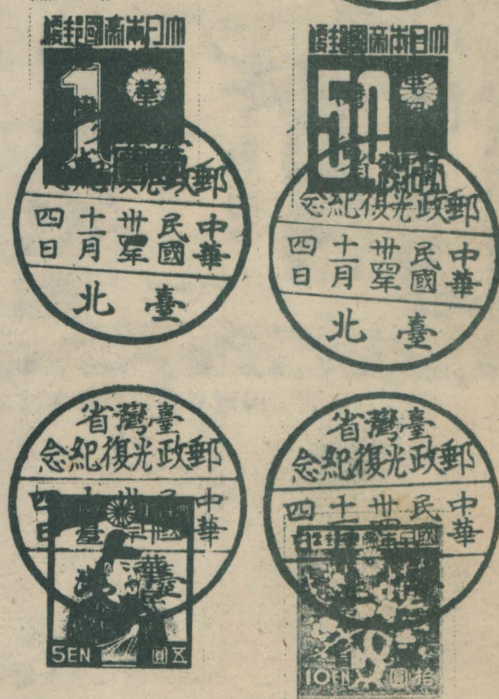
高雄港晚景



交通部臺灣郵電管理局全景



交通部臺北郵局全景



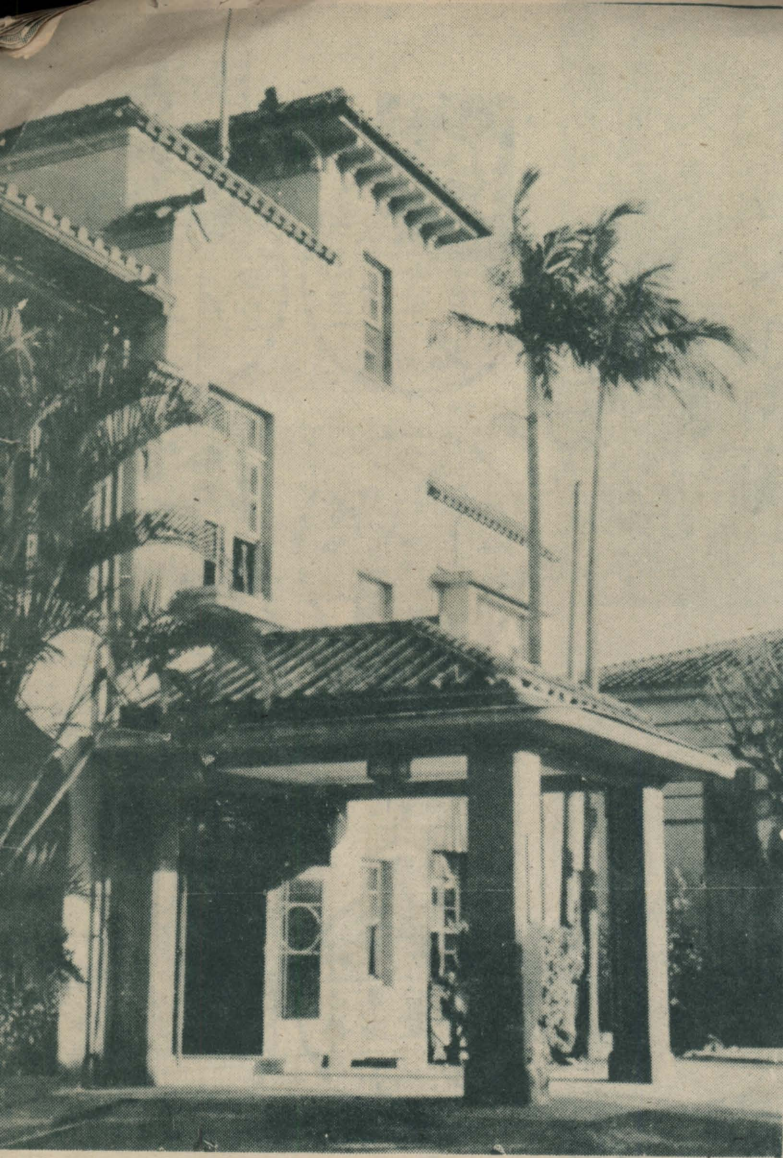
臺灣光復紀念郵票介紹

民國卅五年十月一日，臺灣省交通處正式接管前臺灣總督府交通總局暨其所屬機構，成立郵電管理委員會，接管遞信部郵務，務制度未即時更易，暫仍用前臺灣總督府發行之「大日本帝國郵票」，凡有九種，顏色及價值計分朱櫻（三錢）草綠（五錢）藍（十錢）紫（四十錢）栗（五十錢）深綠（壹圓）葉綠（五圓）淺紫（十圓），上加印直行黑字「中華民國臺灣省」七字，發行此項郵票，雖乃權宜之計，惟頗有深意在焉，臺灣被日人竊據垂五十年矣，山河今慶重光，郵票雖片紙之微，其上寥寥幾字又等青史一頁。

是項「加印郵票」於民國三十四年十一月四日發行全省。是日臺北一區於郵件上特加紀念戳記，文曰「郵政光復紀念」，初紀念郵戳已於前一日製成，文曰「郵政恢復紀念」，打樣呈請行政長官陳公核閱，以為「恢復」二字未盡意，前易為「光復」，但因時迫，未及翻製，乃於原戳上挖改，但難得天衣無縫，故「光」字乃稍有缺斜，今日保存蓋有紀念郵戳之郵票者，細觀即可見出，並此以供集郵專家參攷，亦以誌盛事也。



交通部臺北電信局全景

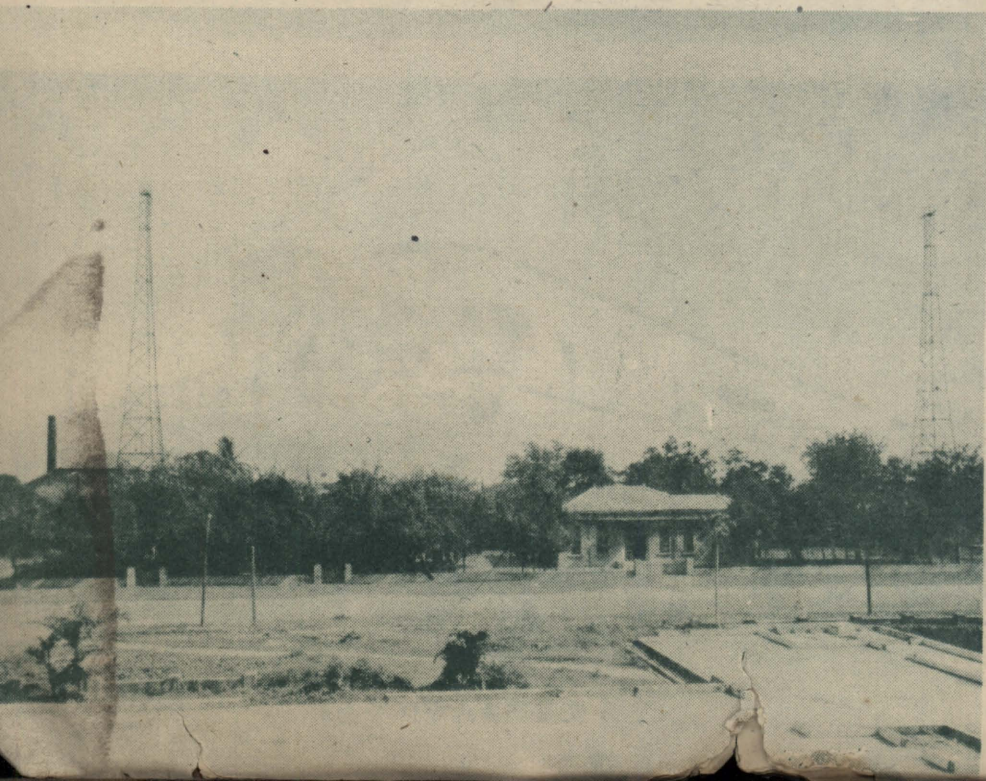


臺灣廣播電臺臺北公園臺址之外景

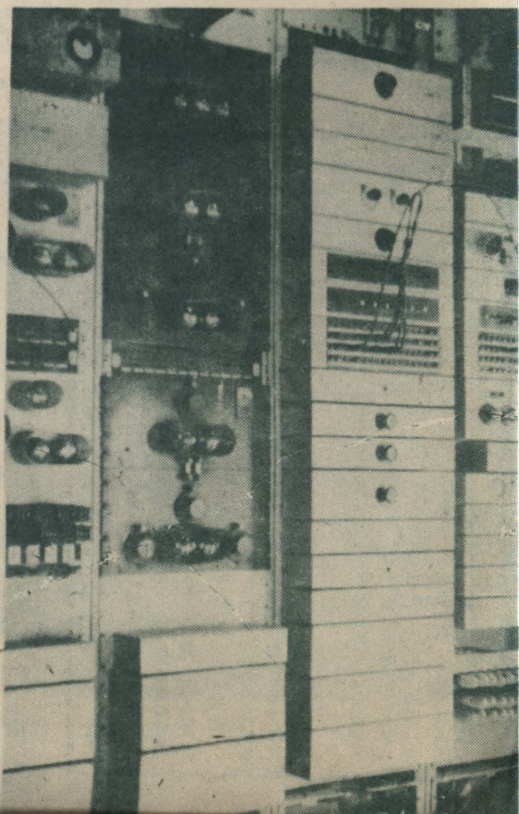


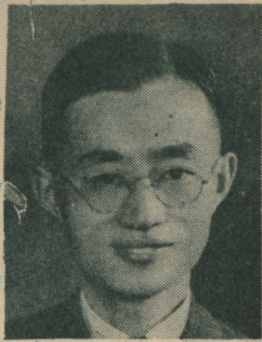
臺南廣播電臺臺址之外景

高雄廣播電臺臺址之外景

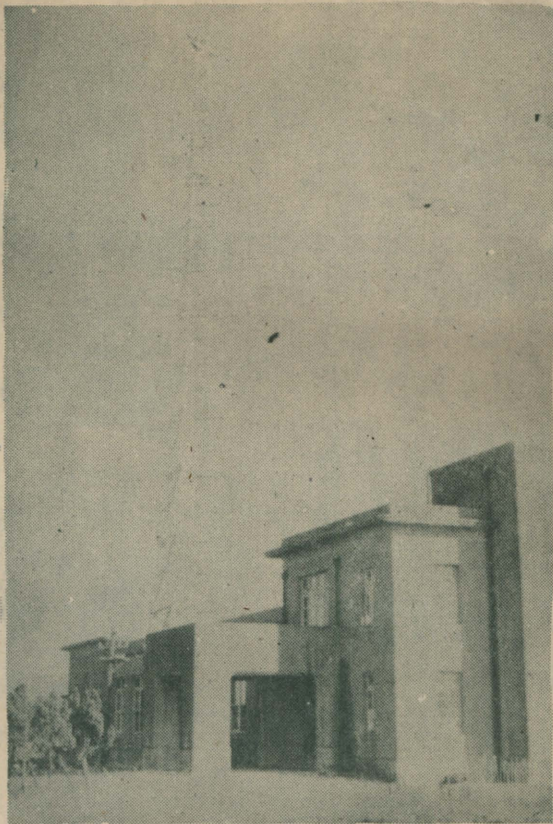


臺灣廣播電臺臺北增音機室





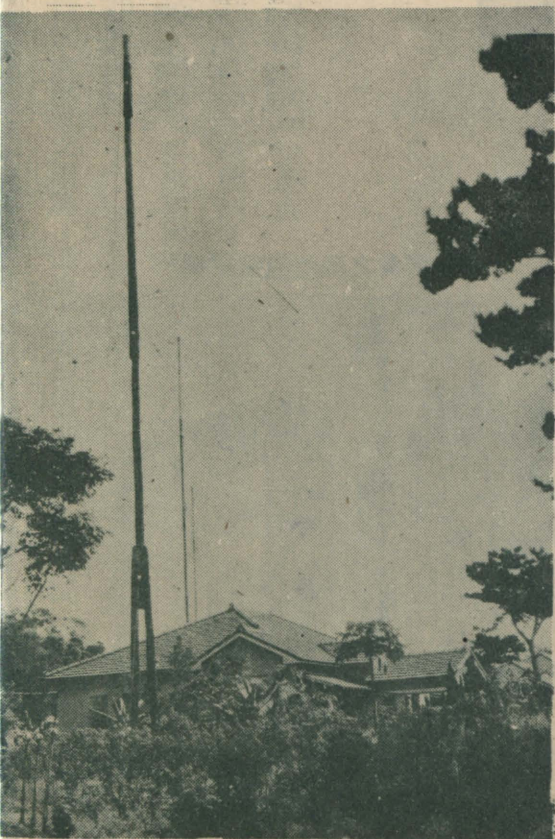
臺灣廣播電臺長善輝近影



臺灣廣播電臺板橋播送機室之外景



臺中廣播電臺臺址之外景



花蓮廣播電臺臺址之外景

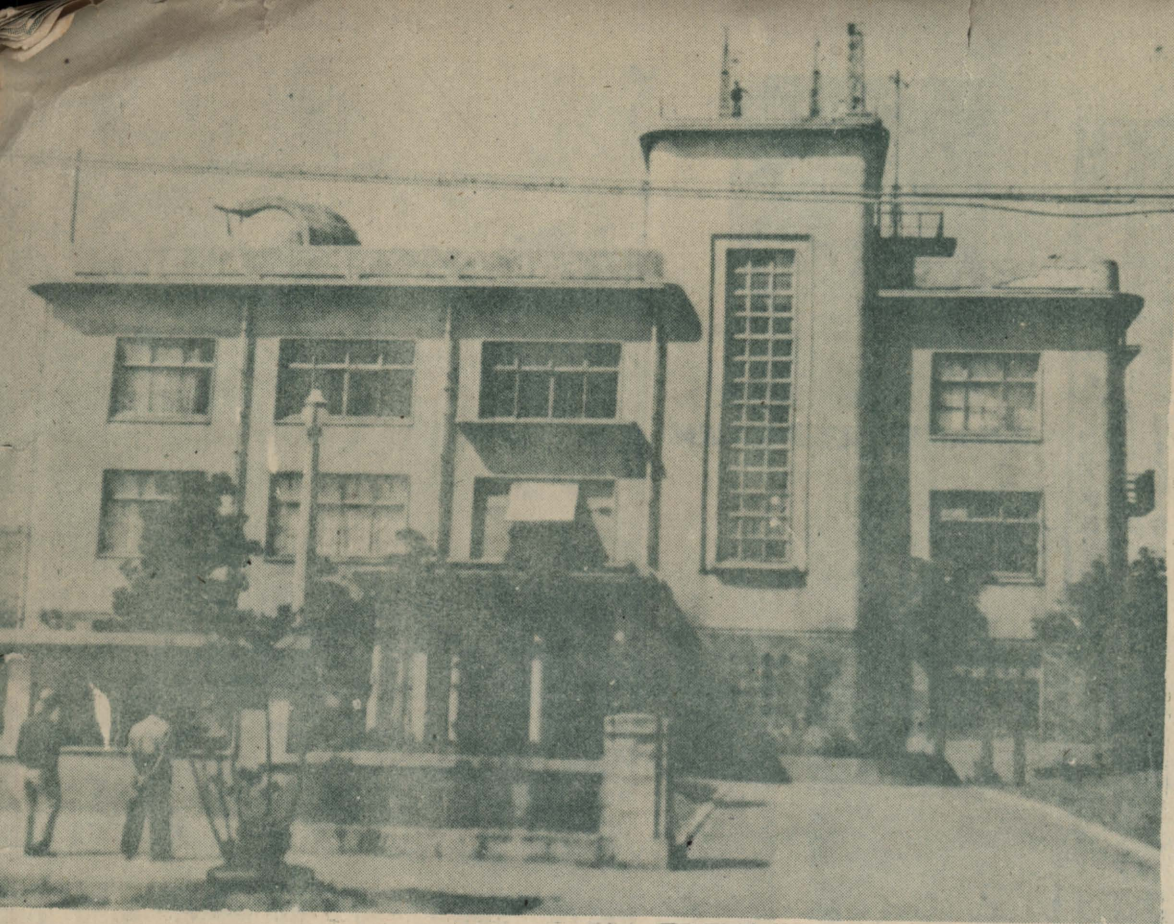
萬餘架，可是以後還需要改善求進步，希望各界人士多多的幫助和指示！

灣區的廣播網打好了更好的基礎。不錯，這區擁有廣大聽眾，收音機最高記錄達到三
 先後播音了，另外還添設高雄，台東兩處廣播電台，這樣各重要縣市都有廣播電台，就給台
 板橋播送機室三基羅瓦特短波播音機，件損壞停播，缺火器材未用的各播音機都加以改裝修復
 不但維持各台繼續播音，就是民雄播送機室壹百基羅瓦特中波播音機在戰時被炸受損和
 X U R A 來擔負這個重大的責任，更高興的是民國三十四年十一月一日的接收工作很迅速又順利
 勺文門C——明白歷史記載祖國的偉大，廣大的土地有這豐富且富的資源，這，都是由
 是三週年紀念日，在這短促的時間，已給人民不火的快樂和安慰，可以學會自己的國語
 理處台灣廣播電台開始以X U R A 的自由平等呼號向各界呼喚。直到今年十月廿五日止
 會，也就跟着戰敗的日本在民國三十四年十一月一日無條件解體了。接着以中央廣播事業管
 八年抗戰有很大的代價；台灣光復了，過去而以愚民政策在宣傳的台灣放送協

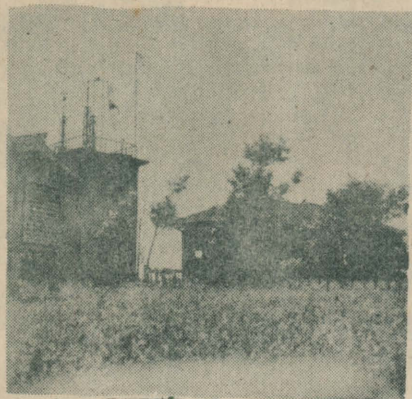
中國廣播事業的一角

台灣區廣播網

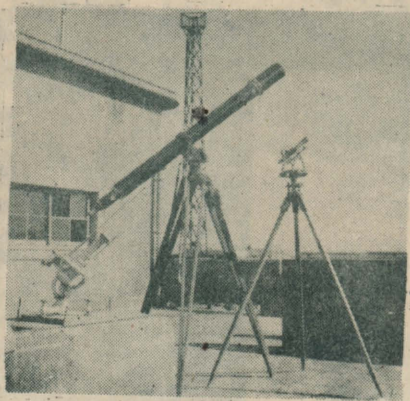
臺灣省之氣象事業，因省境適當太平洋颶風登陸之衝，及地震地帶，颶風地震，頻遭侵襲，故力求其完善，以減少不可免之天災，遠在遜清光緒十一年，我國海關已在基隆，淡水，高雄，臺南等地設燈臺，開始氣象觀測，現臺灣氣象所擁有附屬臺所二十處，測候網遍佈全島，各項儀器總計一千三百餘件，收藏圖書共有五千餘種，設備完善為全國冠，業務包括一般觀測，舉凡氣壓，氣溫濕度，降水蒸發，地溫，風，雲，日照，能見



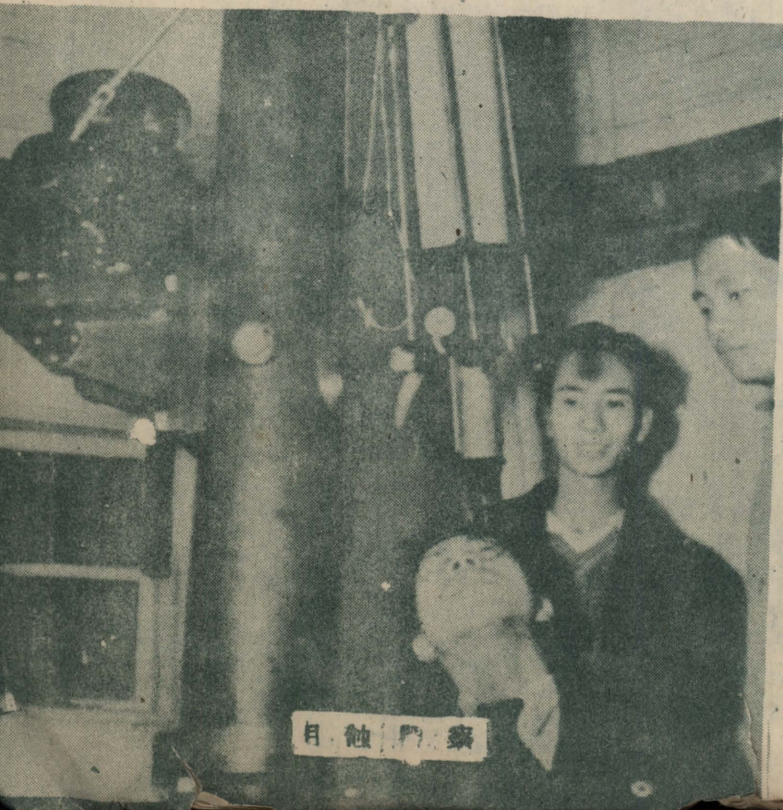
氣象所前景



所候測觀宜

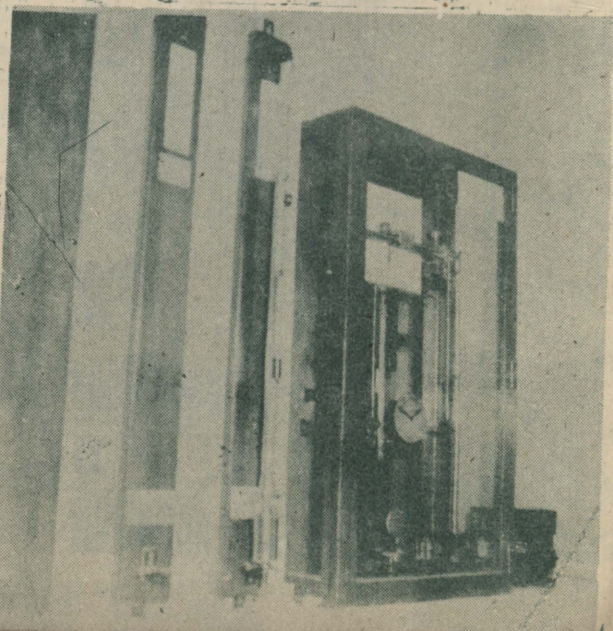


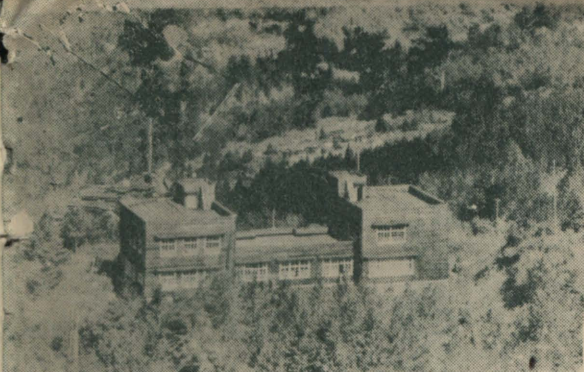
天文儀器



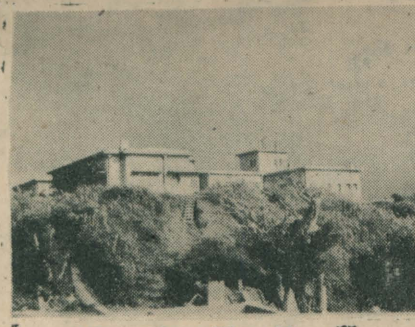
察門觸目

本所寶貴之蘇浦龍氣壓機

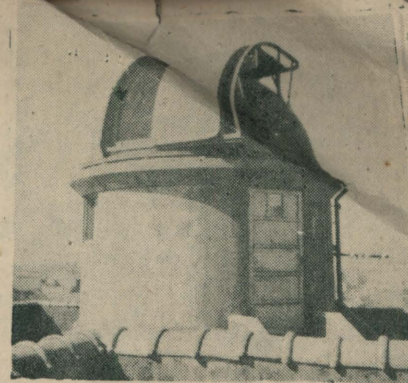




阿里山測候所



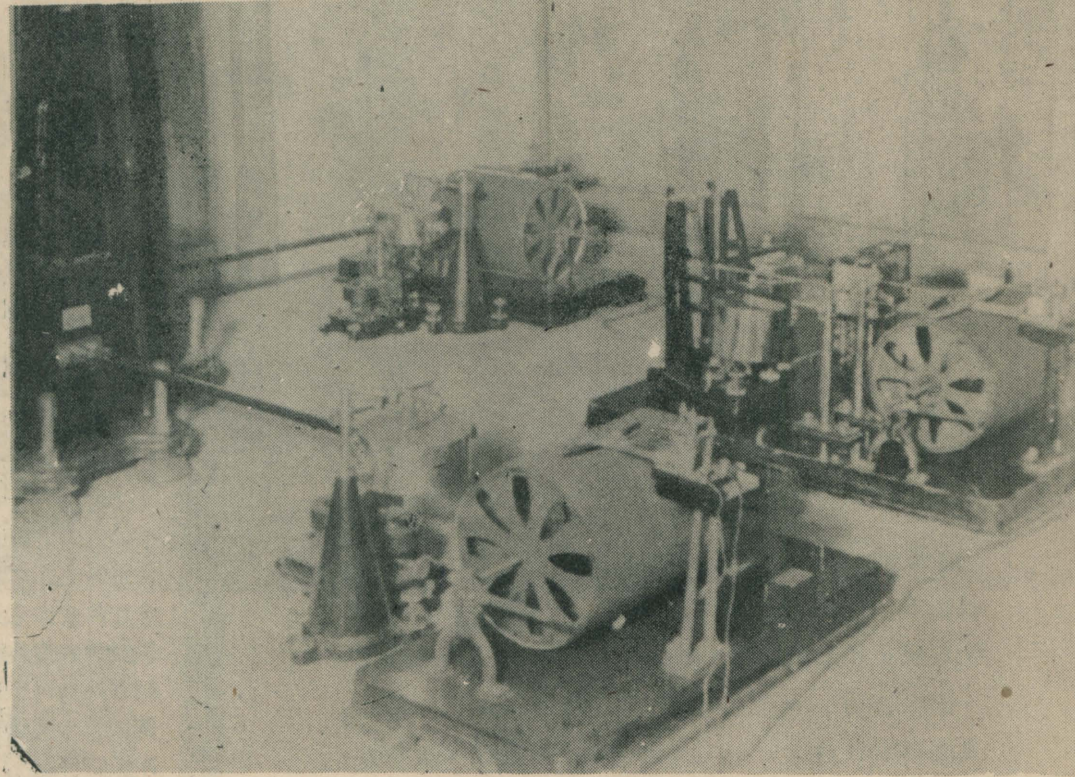
蘭嶼測候所



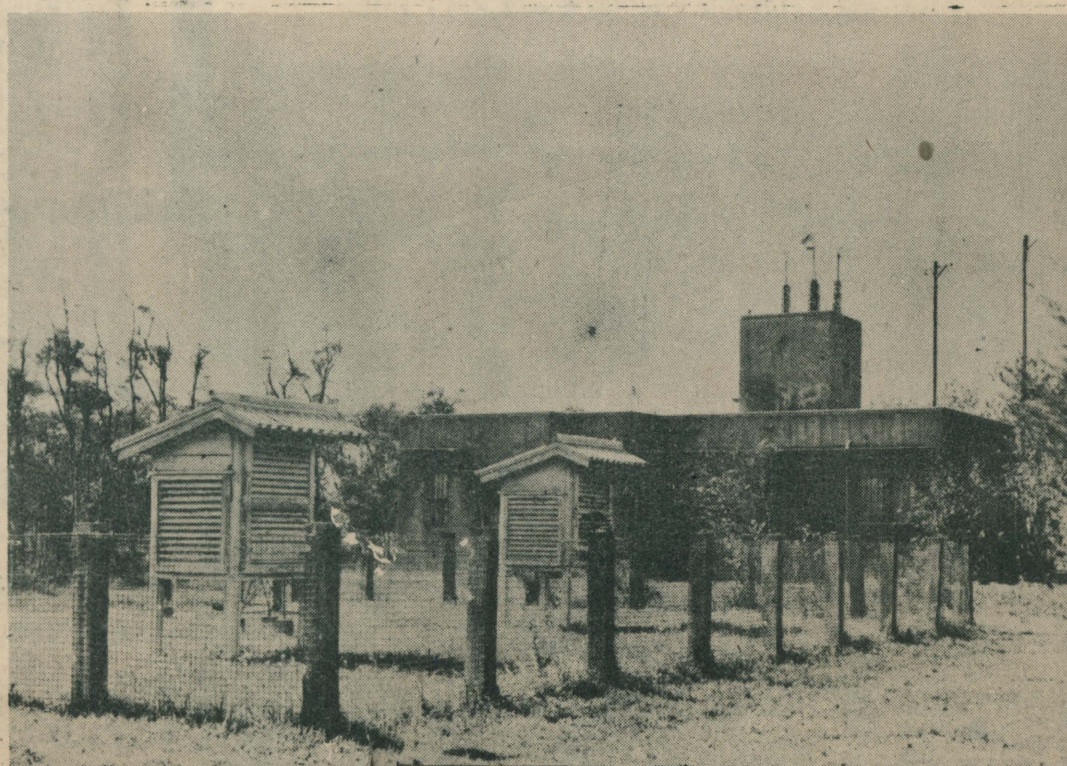
臺北中山堂天文臺



地震斷層 (民國34年4月21日臺中、新竹、烈震)



地震儀之一部



新竹測候所

度，及天氣狀況等無不盡行觀測，而尤着重於物候觀測，海洋氣象，及潮汐觀測，以配合本省農業，漁業之發展他如高空觀測，分為兩種，一為無線電探測，以測知各高度之氣壓，氣溫，濕度等值，進而計算各高度之水汽張力，位溫，混合比，及相當位溫等，測風氣球則觀測各高度之氣流方向，以供天氣預報，及研究參攷。地球物理觀測——主要者為地震觀測，該所設有 Weichert 式地震儀兩架，大森式微震式一架，強震儀兩架，其他各測候所亦均有地震儀之設置，從事地震或大氣電之觀測，雨量觀測，又以本省地處熱帶及亞熱帶，高溫多濕雨量極多，設置雨量站二一四處，以觀測雨量及天文觀測。又發佈天氣預報颱風警報等等，俾海上航行知所戒備。



中國旅行社臺北分社



臺灣分社經理
程樹仁



社長
唐渭濱

中國旅行社

中國旅行社創立迄今已歷廿五年，為我國創辦最早之旅行代理機關，民國三十五年夏應臺灣省政府之邀來臺灣為旅客服務，是年十月由省府秘書處委託承辦圓山「臺北招待所」，民國三十六年一月一日中國旅行社臺北分社成立於臺北，旋由省府交通處委託承辦基隆招待所，該社基隆社支社亦同時籌備成立。三十七年六月一日並成立高雄支社，以為旅客服務。該社主要營業，計代售中興輪船公司，中聯企業公司，中國航運公司，怡和公司，太古公司，各輪船客票，中國航空公司，中央航空公司之飛機票，臺灣鐵路局各站各等火車票等，此外交通部電信局又委託代收電報，華南商業銀行亦委託代發代兌旅行支票，臺灣人壽保險公司復委託代理承辦旅客意外傷害保險等工作。基隆港及臺北機場，均派有外勤人員接送旅客行李，並由上海分社經常組織遊覽團體來臺觀光，務使旅臺人士過客於飽覽名勝之餘，深覺旅行舒適，服務週到，該社對導遊事業之開展貢獻甚多。

(1) 臺灣旅行社

臺灣旅行社股份有限公司於三十七年七月一日改組成立，由省府，臺銀，工商，華南，土地，彰化各銀行及工礦公司，鐵路局，公路局，農林公司，航業公司，通運公司等十二單位共同出資經營。其業務除代售車，船票，經營臺北，高雄，臺中，臺南高雄鐵路飯店，臺北招待所，日月潭涵碧樓，沙崙海濱飯店以及餐車，車內販賣部等項外，並代



(2)

理團體旅行，導遊觀光，刊行旅行雜誌，風景照片，交通時刻表，旅行地圖等，近創辦淡水沙崙海濱浴場，舉辦旅行保險等，來臺旅客，咸稱便利，託發兌旅行支票，人壽保險公司，委託代辦旅客意外傷害保險等，對於基隆輪船碼頭及臺北機場，均派有外勤人員接送，旅客行李，並由上海分社經常組織遊覽團體，來臺觀光，務使旅臺人士遊覽過客，於飽覽名勝之餘，深覺旅行舒適，服務週到，該社對旅客之貢獻至大。



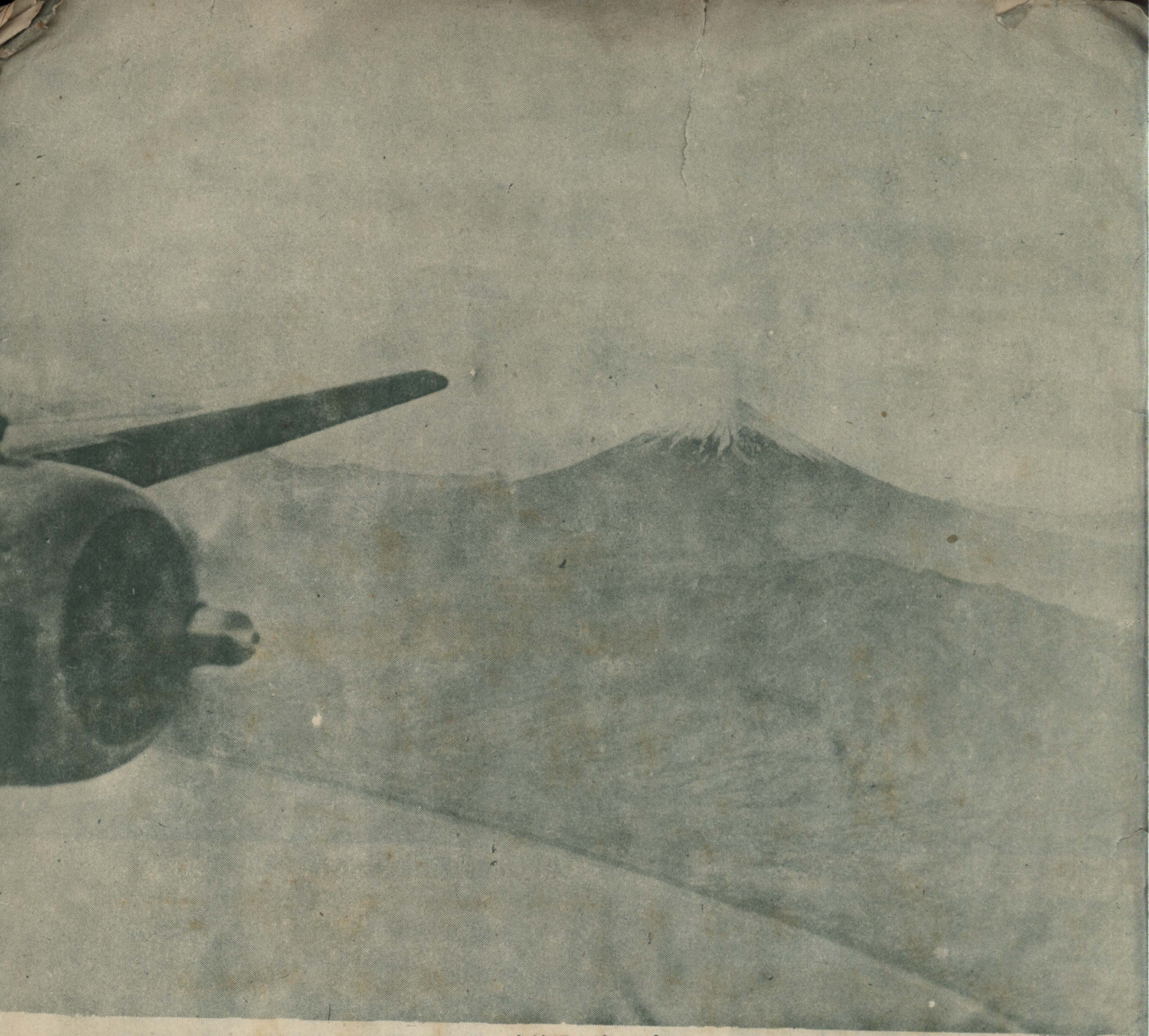
臺灣旅行社淡水海濱浴場



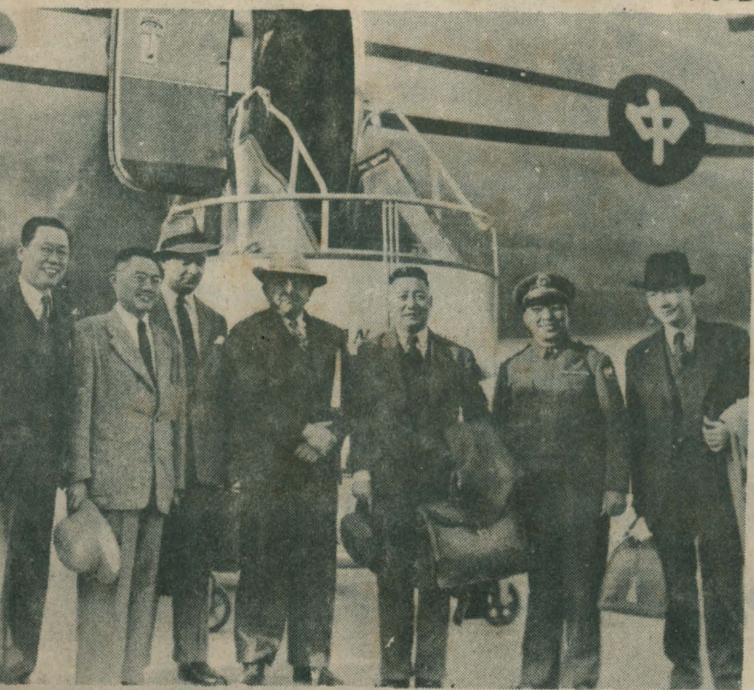
臺中鐵路飯店

淡水海濱飯店





中航機上遠眺富士山



中日試航機飛抵東京時，前來 機場迎接之我駐日軍事代表團副官長(右第二人)及辦公廳主任 饒 宏 振(左第一人)與試航人員合影



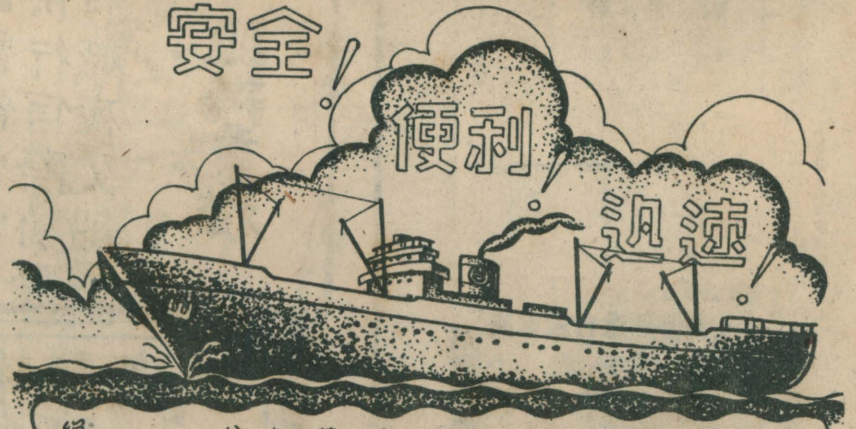
我國駐日軍事代表團々長商震 與中航公司副董事長羅斯福 晤談時留影旁坐者為中航 公司總經理 劉 敬 宜 氏

台灣航業有限公司

維持環島交通 發展省外航運

大小船舶二十餘艘
航線遍及省內外各埠
辦理一切航運業務

安全！便利！迅速！



海通公司
法澳代辦處
花蓮港務局
通運公司辦事處
台事代辦處
馬公街二八八號
廈門代辦處
海後路三八八號
福州辦事處
店口二二號
太平南路新亞酒
廣州辦事處
港務局附近
高雄分公司
港務局二樓
基隆分公司
中山東路三號
上海分公司
分支稅碼

省機帆船業權威
快速機帆十餘艘 總噸數二千多噸

最大二百五十噸 最小六十噸

臺灣省東線沿海唯一定期班

基隆—花蓮每月來往七班(每四天一班)
蘇澳—花蓮每月最少二十班 其餘

上海 溫州 廈門 廣州等埠經常行

臺灣 輪船 股份有限公司

負責運輸 穩快迅速
裝貨搭客 毋任歡迎

總公司：基隆市孝三路五六號

(電話二〇六・二〇七號)

花蓮辦事處：花蓮市海濱街五一號

東臺海運公司內(電話三三〇號)

蘇澳辦事處：蘇澳蘇澳街十六號

蘇澳海運公司內(電話十號)

上海連絡處：上海西藏路平樂里十四號

勞芳公司內(電話九〇四〇)號



臺灣工礦股份有限公司 電工業分公司

第一廠：臺北縣士林 第二廠：臺北市松山
臺三廠：臺北市漢口街

專門設計製造修理
供應各種電工器材
標準出品 大量供應

光復牌：電燈泡，乾電池，蓄電池

長短波廣播收音機，對講機，公共演講機
無線電收發訊機，電動機，載波電話機
無線電熱療機，發電機，鐵路電氣號誌
自動電壓調整器，變壓器，各種電機配件

包辦廣播無線電臺全套設備
承辦電力電訊建設復舊工程

公司：臺灣省臺北市 電話：總協理室 6197
地址：中正西路六七號 號碼：業務部 2284

構机運儲



一唯尚台

台灣海運股份有限公司



方支机
通佈全
唐臨便
運輪速
安主保
心費低
主理障

營業目標

一 碼頭裝卸
二 倉儲保管
三 海陸運輸
四 代理保險

地址：台北市關前街一段二號
信箱：五九號
電話：二二五〇
二二五七
二二六九

公司辦事處
總行會址

臺灣人壽保險股份有限公司

迅速準確

普遍服務



車站營業處

碼頭營業處

郵電亭

公用電話

飛機場營業處

壹年保死亡
 期滿殘廢
 福利傷害
 壽險疾病
 並可享抽
 籤分紅權利
 創辦伊始

上海图书馆藏书



A541 212 0016 1256B

乘旅客旅行意外傷害保險
 業務種類
 輪船 航空 火車 汽車
 賠款迅速 歡迎投保

其終身保險
 他養老保險
 保幼年保險
 意外傷害保險
 險意年團體保險
 乘壹年期保險
 業務危險職業保險

(簡章備索)

總公司：臺北市北館前街八號
 電話：二二二五
 掛號電：四一〇八

經辦業務

報報報報報報
 電電電電電電
 快電快電快電
 特旅行夜交船國
 際際際際際際

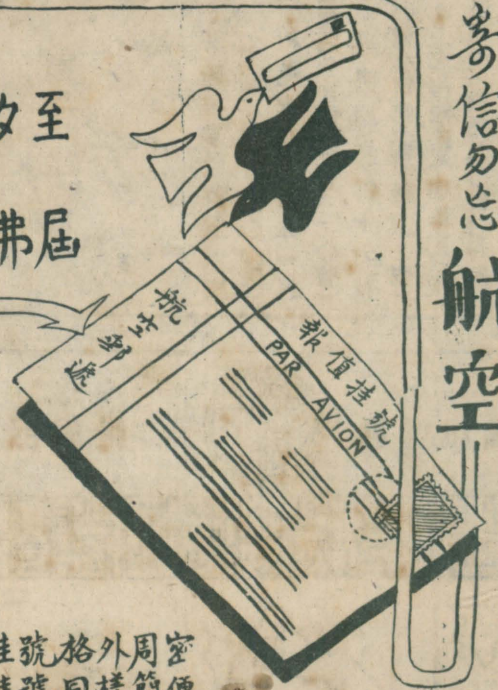
話話話話話話
 電電電電電電
 快電快電快電
 特立即夜代電尋
 常常常常常常

航空郵件
 航空朝發夕至
 無遠弗屆

請寄掛號
 報值掛號
 號面件

利益無煩
 保險無虞

比掛號格外周密
 共掛號同樣簡便



寄信勿忘航空

交通部台灣郵電管理局

臺灣產物保險股份有限公司

分支機構

營業項目：火險，輪船運輸險，火車運輸險，船賣險，航空運輸平安險及全險，等各項保險。

營業執照：財政部：保字第三五七號
 經濟部：設字第五一九三號

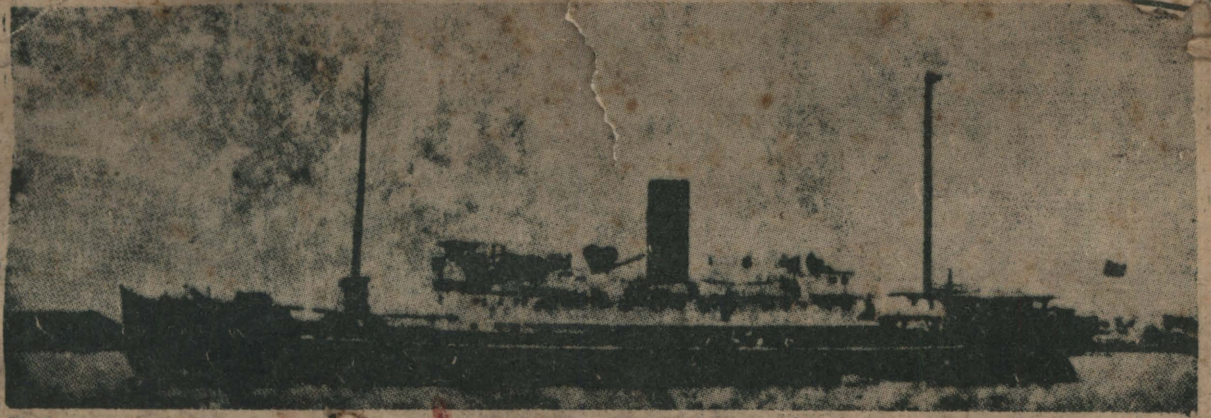
地址：臺北市博愛路一六二號

電報掛號：〇二〇二

電話：總機•二八〇八•二八一七•總經理室二

八一二•協理室 二三八〇辦公時間外二五六三號

- 基隆分公司：基隆市忠一路十二號
- 新竹分公司：新竹市中正路三十號
- 臺中分公司：臺中市繼光街一〇二號
- 臺南分公司：臺南市忠義路二段七〇號
- 高雄分公司：高雄市鹽埕區堀江里一一九號
- 上海分公司：上海武進路三七三號
- 東臺灣辦事處：花蓮市中山路六十四號
- 嘉義通訊處：嘉義市中山路三六七號



CHINA NAVIGATION COMPANY LIMITED

Agents: BUTTERFIELD & SWIRE

HONGKONG — CHINA — JAPAN — KOREA

本公司有船隻凡三十二艘，構造堅固，設備新穎完全，服務中國上海及高麗，日本，南洋之間。載運客貨，以安全，迅速，經濟為原則，頗得各客商之讚許。

勝利以後，本公司始來臺灣服務，現在本省開有之航線如後：

- 一、臺灣—香港線：「盛京」輪（上圖）定期往來。
- 二、臺灣—新加坡線：「福州」「福建」「奉天」等輪。
- 三、臺灣—曼谷線：「北海」「鄱陽」等輪。
- 四、臺灣—日本線：「寧海」「南昌」等輪。

貨運總代理：

德記洋行

臺北市長安西路三〇三號

客運代理：

(一) 中國旅行社

(二) 臺灣旅行社

臺灣省博覽會
交通館特設

編輯者：

臺灣省博覽會交通館

發行者：

臺灣省博覽會交通館

印刷者：

臺灣照像製版印刷廠

臺北市中山北路三五〇號
電話二二四一五號

每冊定價臺幣 元

民國卅七年十月廿五日出版

1627366

八六

電話