

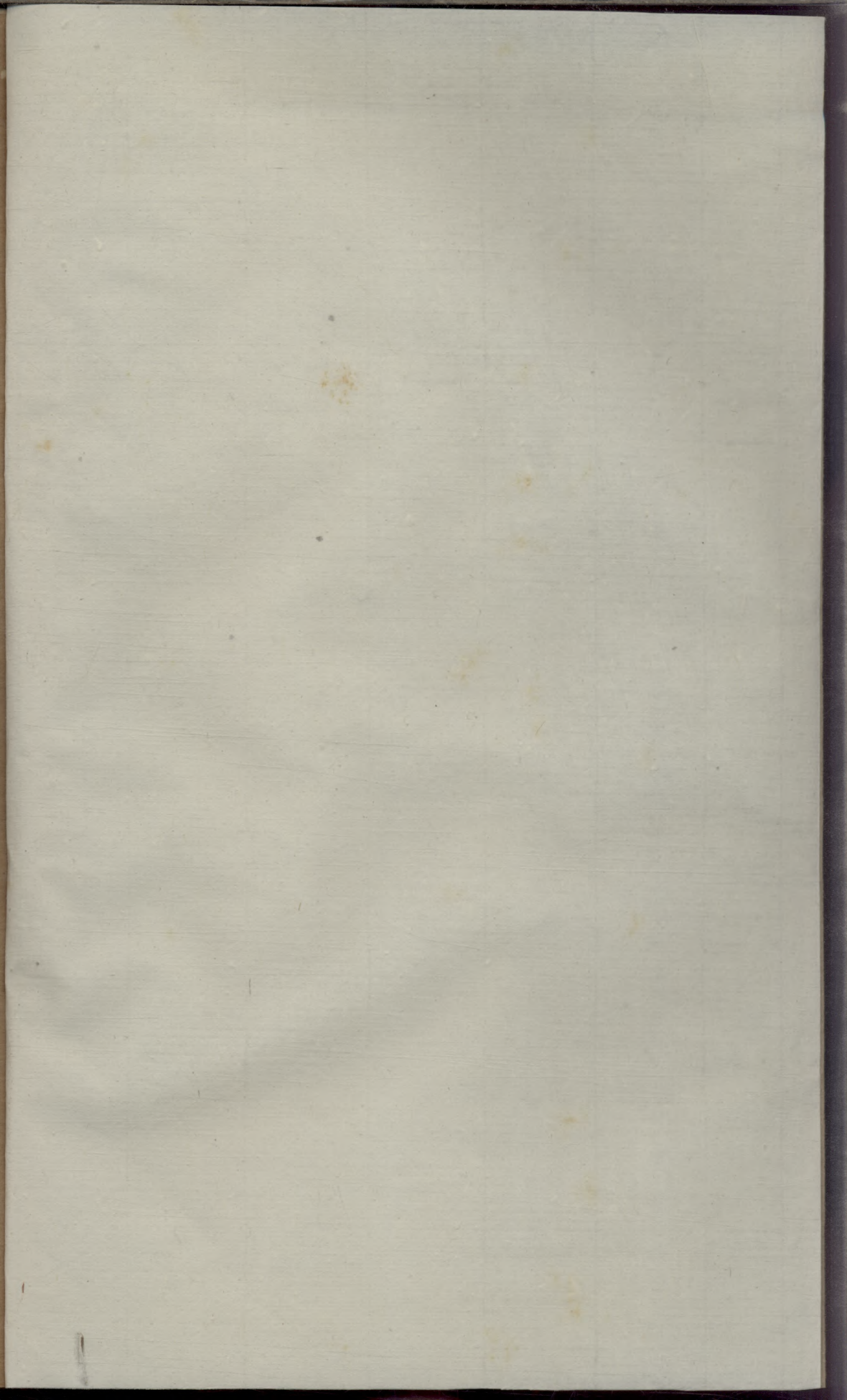
沈氏胤業

七

相十七世

楠十七世

拱十七世



子基宏

子基肇

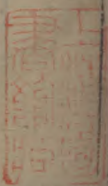
十七世

明字廣遠生於康熙四十四年五月十一日歿年失記

娶石氏生歿失記無傳

鉅字征衣生于康熙五十九年正月二十一日戌時歿

年失記無傳



子基國

鉦字錦仁生于雍正七年十月初三日戌時歿年失記

娶蔣氏生歿失記 無傳

鍾字秀靈號大呂生于雍正八年六月二十二日子時

歿於乾隆五十一年二月二十日酉時葬父塋昭穴

娶韓氏國梁公女生于雍正十年十二月初二日酉

時子二 桐 梧

子基鉉

鎬字儻芊生於康熙四十九年十月十九日丑時歿于
乾隆十四年十月二十五日亥時葬父塋昭穴曾娶
冒氏生于康熙五十六年五月二十九日未時生子
二 梅 松 女 一

鎧字奏凱生于康熙五十五年四月十九日丑時歿于
乾隆二十四年十月初五日戌時娶季氏光彩公女

生于康熙五十六年正月二十六日未時歿于乾隆
二十年十二月三十日辰時合葬父瑩穆穴子二

源天村 女一適鄆詞吉

鏞字長音生于雍正三年二月二十三日丑時歿于乾

隆五十四年十一月十五日午時壽六十五歲葬父

瑩再昭娶章氏宏周公女生于雍正四年十二月初

一日卯時生子二 栗 柱 女三長適李蘭谷

次適魏志鴻 三適陳志禮

銀字增光生于雍正六年十月初七日丑時娶楊氏開
先公女生于乾隆三年歿于乾隆五十一年三月初
九日申時子二 彬如 峻岩 女一適婁南其

鈞字振啟生于雍正九年九月十五日丑時配蔣氏

世基子

銓字天衡生于康熙五十五年八月初三日申時歿于

乾隆四十五年十二月初三日寅時壽六十五歲娶

陳氏梅篇公女生于康熙五十年七月二十七日午

時歿于乾隆二十一年九月十一日戌時合葬父塋

昭穴繼配程氏子四 源 沂 漪 陳出 濱 程出 女

二長適吳運典 次適吳魏珠 俱陳出

鏌字鈴聲生於雍正三年六月十六日辰時歿年失記

娶吳氏生歿失記

無傳

五十一
五十二
五十三
五十四
五十五
五十六
五十七
五十八
五十九
六十

鉶字隆三生於雍正七年六月二十九日辰時娶汪氏

開周公女生于雍正五年歿于乾隆三十八年五月

初九日辰時葬翁塋穆穴子五
渠
淮出
溢

潮
湧出
家
女三長適吳執經
次適鄆鵬程
三

適薛寶如

錄字學修生於雍正十年正月初三日未時歿于乾隆

五十一年五月二十日未時娶叢氏卓才公女生于

雍正七年十二月初四日申時歿于乾隆二十六年

二月初一日未時合葬鎮西斜三陳塚楊樹園西南

正穴繼配胡氏子三

湖叢

濤

浩

女一適張

壽義

俱胡出

鈴字倫伍生于雍正十二年十一月二十日酉時娶施
氏林雲公女生于雍正十三年七月初四日寅時子
三 懷楊 懷松 懷林 女二長適林曉一 次
適朱大元

鈺生于乾隆二年四月二十八日寅時無傳

崇基子

二保生于雍正六年十二月十二日申時故

冬保生于雍正十二年十一月二十八日戌時故

學禮字執立生于乾隆元年七月二十九日午時娶葉

日阜子

氏靖江天壽公女生于乾隆四年六月十八日未時
歿于乾隆五十五年正月初一日辰時寄葬江南青
草沙鱒魚港子一 正剛

學周字璧玉生于乾隆八年正月十九日戌時娶張氏
岐云公女生于乾隆六年十一月十一日子時歿于
乾隆五十三年八月十五日戌時葬先塋子二 正
乾 正坤 女一適陳

學書字宣政生于乾隆十四年八月初八日申時娶郭

氏連山公女生于乾隆十三年五月二十七日子時

歿于乾隆五十六年十月初九日申時葬先塋繼配

陳氏子三

正強

正國出郭

正邦

出陳

草心... 卷十一 五

知平... 卷十一 五

學榮 無傳

子章曰

子升日

學華 出繼徐氏

鈞字鈞和生于乾隆十七年五月初二日酉時歿于乾
 隆四十九年六月二十三日子時葬河西李家蕩雀
 兒池巳亥正穴娶丁氏長省公女生于乾隆十八年
 正月初六日辰時生子二 浚 瀛 女一

相 十七世

沙氏家乘 卷一
館字國鈞生于乾隆二十七年九月初七日寅時歿于
乾隆五十一年五月二十四日午時葬河西三里廟
西朝西正穴

鱗字健行號金礪生于乾隆三十二年十二月十四日
丑時娶叢氏國學喬望公女生于乾隆三十二年十

子午日

二月初九日戌時歿于乾隆五十五年七月十四日
戌時葬九龍口曹家莊後朝東正穴繼娶路氏松年
公女生于乾隆三十四年十月二十九日酉時子一

淦業出

學道字貫之生于乾隆二十五年六月十四日申時故

錫琳字璧奎號琢夫生于乾隆三十四年三月初四日
子時娶陳氏文學渭南公女生于乾隆三十二年七
月初四日酉時子三 珍二 安來 慶生

錫琪字寶樹號培夫生于乾隆四十一年九月初十日
卯時娶劉氏國學雍和公女生于乾隆三十九年五
月二十五日酉時

日新子

錫瑚字寶符生于乾隆三十八年九月二十七日丑時
娶陳氏登山公女生于乾隆三十八年六月十八日

卯時子一 涵 女一

泰來子

魁連生于乾隆四十五年五月初七日辰時

子基明

子基正

文秀生于康熙六十一年十一月十四日亥時歿于乾隆

隆四十六年九月二十一日寅時壽六十歲娶張氏

輝祖公女生于康熙五十九年歿于乾隆二十八年

八月十三日巳時合葬祖塋再昭子二 鴻方 故

鴻山

文禮生于乾隆六年五月初七日未時娶陸氏有盛公

女生于乾隆十四年十二月二十日子四 鴻道

鴻信 鴻遠 鴻書 女二長適印其揆

山

文達生歿失記 無傳

四十六年六月二十一日寅初壽六十歲

入喪於京州六十一歲十一月十四日亥初歿于

子基殺

文英生於乾隆三十五年六月二十五日子時

子基開

文玉生於乾隆十五年七月十九日子時娶崔氏有盛

公女生於乾隆十六年二月十二日子時生女三

長適王

子基應

文魁生於乾隆二十八年正月初三日酉時娶李氏世

英公女生于乾隆三十八年五月十七日午時生子

一 廣儒 女二

文政生于乾隆三十年三月初九日寅時娶許氏生于

乾隆三十八年生 女一

文泰生于乾隆三十年九月二十八日戌時娶蘇氏生

于基悅

于乾隆三十四年八月初八日生子一 廣書

文興生于乾隆三十四年七月二十二日酉時娶陸氏

生于乾隆四十一年八月十四日

文元生于乾隆四十二年十一月初七日巳時

子基畢

文選生于乾隆元年九月十七日未時

歿年失記曾娶楊氏生
年失記生子一廣運

文學生于乾隆二十五年十一月十九日寅時娶郭氏

有才公女生于乾隆三十一年八月十七日寅時子

一 廣友 女一

千庫劉三十四年八月...

子基紹

懷德家出

不實字揚考生于康熙六十平十一月十二日亥時歿

懷元字樂然生于康熙五十三年四月二十七日辰時

歿于乾隆四十八年十二月初六日辰時壽七十歲

娶葉氏九明公女生于雍正三年九月初二日未時

歿于乾隆四十年十月二十六日辰時合葬父塋穆

穴子四 洪達 洪道 洪連 洪遠

懷友字近然生于康熙五十七年六月十四日卯時娶
劉氏尔盛公女生于康熙五十九年正月初八日申
時歿于乾隆五十一年三月初七日亥時壽六十七

歲子三

鴻瑞

鴻祥

家出

鴻來

女一

適顧安邦

懷寶字弥芳生于康熙六十年十一月十二日戌時歿

年失記葬父塋再穆

無傳

德基子

懷亮字有光生于康熙五十三年二月初九日巳時

懷亮字有光生于康熙五十三年二月初九日巳時

懷福生于雍正九年五月十四日卯時

懷福生于雍正九年五月十四日卯時

丞基子

懷玉生于康熙五十九年二月十三日辰時

子基盛

懷邦生于雍正七年八月初二日未時

懷楨字碧萬生于雍正七年十一月十四日午時娶薛
氏一工公女生于雍正五年三月十三日寅時生子

一有貴

順基子

懷祥生於雍正十年八月初七日申時歿年失記 無傳

懷祚生於乾隆元年十一月廿五日午時歿年失記 無傳

懷羨生於乾隆八年十二月十七日巳時娶徐氏有義

公女生於乾隆十四年五月初三日子時生子一

有盛 女三長適陸秉懿

懷有生於乾隆十二年六月初一日子時娶徐氏生於

乾隆二十四年八月初二日寅時生子二 廣禮

廣樂

懷興

子堅

懷仁字樂山生於康熙三十五年十二月廿四日申時
歿年失記娶李氏生歿失記生女一
適金羨 無傳

子重

懷信字符中生於康熙五十七年四月二十九日辰時
歿年失記娶顧氏生歿失記合葬父塋昭穴子三

有富 有貴 有德出繼 女一適張亨國

相 十七世

十六

懷廉字商美生於雍正三年三月廿八日巳時歿於軋
隆三十年九月廿九日巳時葬父塋穆穴娶薛氏丕
顯公女生於雍正十一年八月十四日戌時生子四
有倫夫有志有忠有常女一適夏南山

懷魁字尊山生於雍正八年三月初三日子時歿於軋

隆五十七年八月初九日酉時壽六十三歲娶蘇氏

文佐公女生年失記歿於乾隆三十四年四月十二

日未時合葬父塋再昭嗣子一曰有德懷信子

子墀

懷禮字淑修生於康熙五十七年八月十六日辰時娶

陸氏景祥公女生於康熙五十五年三月初八日未

時歿俱失記無傳

懷文字質彬生於康熙六十一年正月初十日子時娶
尹氏君盛公女生于康熙五十九年六月二十九日
未時歿俱失記 無傳

懷學生於雍正五年十二月初二日戌時娶黃氏榮生
公女生於雍正三年三月十七日辰時歿年失記 無查

烈正十六年八月廿五日酉時壽六十三歲

子圻

懷俊字躍宗生於康熙四十九年七月二十二日巳時
歿年失記娶吳氏生於康熙五十六年五月二十四
日酉時歿于乾隆十五年八月十三日未時合葬祖
塋利方生子一倫道女二

時保 出家

子孫

為林字侶松生於乾隆九年正月二十八日寅時娶吳

氏惟興公女生於乾隆九年歿於乾隆三十年二月

初四日巳時葬祖塋再昭繼配劉氏子四 有仁吳出

有義女有禮一有知直女三俱劉出長適陳廷柏

子知全

崇字為高生於乾隆十五年六月十一日丑時娶徐

氏宗玉公女生於乾隆十六年九月十六日寅時生

子二 觀成 立成 女二 長適周九珍

子義全

子道全

爲嶙字崧高號竹軒附貢生生於康熙五十二年九月初三日子時歿於乾隆五十四年八月初一日酉時壽七十七歲娶范氏直隸水利通判浦南公女生於

康熙五十六年九月二十六日子時副姜氏生於雍

正十一年六月二十五日子時副王氏生於乾隆十

一年十月二十四日丑時副湯氏生於乾隆二十四

年十一月十九日子時子二

鳳佐

鳳輝

出繼為
峒嗣

女三長適國學范德也

次適錢階平

俱姜

三字

通州戴

湯出

為嶠字樊桐亦字芝圃州同以子鳳巖貴

誥贈朝

議大夫布政司理問加四級生於康熙五十六年十
一月初五日卯時歿於乾隆五十五年正月初七日
戌時壽七十有四娶錢氏附貢生五桂公女以子鳳
巖巖貴誥封恭人生於康熙六十年二月初六日
酉時子一鳳巖女二長適丁酉經魁吳鵬孫
次適國學生鄭畹

爲峒字度嶺國學生生於雍正二年三月初五日卯時

歿於乾隆三十三年十二月二十九日戌時葬鎮南
鷄翅灣河西壬丙正穴娶沙氏州同龍標公女生於
雍正二年八月十一日子時嗣子一 鳳輝為麟子

為嶠字春淮號松軒布政司理問廳生於雍正六年六
月初八日卯時歿於乾隆五十九年七月十六日子
時壽六十有七娶范氏中書密居公女 例贈安人

生於雍正五年七月十五日辰時歿於乾隆四十三

年十二月初十日丑時副柯氏生於乾隆七年八月

二十六日未時歿於乾隆五十五年十二月初七日

申時副呂氏生於乾隆二十五年十月初二日子時

歿於乾隆五十一年十一月初四日子時合葬鎮北

潘家港良山坤向正穴副徐氏生於乾隆二十七年

八月二十八日戌時生子二一范出天一徐出天

女八一適徐軼羣出范一適國學徐貢琛一適

胡殿芳一適范鳴九一未字出俱柯一天出韶一

字通州楊正傳一未字出俱徐嗣子一韶成子為儀

爲儀字履思號慎齋國學生生於雍正元年九月二十
四日寅時歿於乾隆五十一年四月十五日戌時壽
六十四歲娶張氏國學魯人公次女生於雍正三年
七月二十七日辰時歿於乾隆七年六月二十三日
卯時繼娶張氏魯人公三女生於雍正六年三月十
四日未時歿於乾隆四十三年十一月二十八日戌

時合葬鎮南新莊丁龍丙向正穴子六

荷成出首

學成

韶成

出繼為嵩

奏成

志成

展成

女三長適栢

茶徐經師

次字廩生顧金垣

三適布政司理問

廳張壽承

俱繼出

為仁字進淳號藹軒國學生生于雍正二年十二月初

三日寅時娶鄭氏隴西隴州知州晉贈朝議大夫工

部虞衡司郎中言思公三女生于雍正四年四月初

九日午時歿于乾隆四十年二月十五日戌時葬鎮

東阮家園後丁龍甲向丙寅分金正穴副顧氏生于

乾隆十年十一月十一日酉時副楊氏生于乾隆二

十六年十一月二十四日戌時子三 源出鄭 溥出顧

洞出楊 女二長遠邑庠生鄭萼出鄭 次字通州錢楓

林出楊

子達全

為棟字桂堂號培蘭前任陝西布政司庫大使署鳳翔

府通判陞長武縣知縣調署隴州知州 勅授文

林郎生于雍正十二年八月初二日卯時娶程氏南
河効力同知信文公女生于雍正十三年十一月二
十一日辰時生子一天 宣天 女一適李

爲樑字杏堂號雲巢州同知生于乾隆五年十月初七
日酉時娶洪氏州同知藻亭公女生于乾隆六年六
月二十三日巳時歿于乾隆四十八年十一月二十
六日戌時副張氏生于乾隆十九年八月二十二日

辰時子二

辛

洪出天

彥芳

張出天

女二長許廩生陳星

巖

洪出

次

張出

為軾字瞻士號敬業國學生生于乾隆四年十月二十

五日辰時歿于乾隆四十年九月初九日午時娶范

氏候選州同梅厂公九女生于乾隆四年五月十一

日巳時歿于乾隆四十二年三月二十九日辰時合

葬縣南祁家堡父塋昭穴生子一

印天嗣子一

慰曾子為轍女二長適監生何厚菴次適監生范懷

遠

為轍字式如號步由候選州同知生于乾隆十年二月

初八日戌時歿于乾隆五十四年三月初五日戌時

娶范氏候選州同梅厂公八女生于乾隆二年八月

十六日子時歿于乾隆四十九年四月十三日辰時

合葬縣南祁家堡父塋穆穴子三 紹曾 超曾 天

慰曾
出繼為嗣

為英字端門號桐軒國學生生于乾隆十五年二月二

十日辰時歿于乾隆五十一年二月二十七日辰時

葬鎮南鷓翅灣河西毛家港北庚山甲向丙寅丙申

分金正穴娶石氏主簿律也公九女生于乾隆十二

年九月十四日戌時副陳氏生于乾隆二十八年六

月初一日未時生子一

鵞

石出天葬鷓翅灣河原朝南穴

嗣子

二 鵬夭葬河西薛家壩北西南向 鴻俱為芝子 生女二長出石

次陳出

女一字來

公女主于陳前二十八平女八十月

為芝字孝符號秀岩國學生生于乾隆十八年二月十

三日午時娶鄭氏原任陝西隴州知州晉贈朝議大

夫工部翼衡司郎中言思公十二女生於乾隆廿一

年九月初二日戌時生子三 鵠出繼為英 鴻出繼

為英 女三一字顧修字 一 一繼錢雅

存為女

為芬字蘭谷號秋圃現任甘肅古浪縣大靖堡巡司生
于乾隆二十八年六月初二日辰時娶朱氏國學青
佩公女生于乾隆二十八年七月十七日辰時生
女一字朱

思沅字崑池號巨泉布政使司經歷生于乾隆十九年

閏四月二十二日午時娶叢氏國學惟賓公女 例

授安人生于乾隆二十年六月二十日午時副崔氏

生于乾隆三十五年十月十二日卯時生子一 樞

女二 俱崔出

思浩字邦慶號義所邑庠生生于乾隆二十九年七月

十七日子時娶吳氏國學承山公女生于乾隆二十

四年九月二十二日子時副戴氏生于乾隆三十六年九月十六日酉時生 女一蠟

思淇生于乾隆元年十二月初六日亥時歿于乾隆十九年四月初六日戌時葬鎮東孫家莊西南向正穴

塋上種柏 無傳

思洪字禹錫號野樵國學生生於乾隆二十四年七月
十六日午時娶石氏國學歲萬公女生於乾隆二十
六年八月十二日申時歿於乾隆五十九年十月初
一日申時副祁氏生於乾隆二十五年十二月初四
日子時生子二 榕 檜 女二 俱祁出

思淮字孝江生於乾隆三十二年九月初五日寅時歿於乾隆五十二
年八月十一日戌時葬父塋羅城外庚山甲向 無傳

彪原名思泌字炳文號清泉甲辰歲八邑庠生甲寅

恩科解元生於乾隆三十三年十一月初十日寅時娶劉

氏國學令聞公女生於乾隆二十九年十一月初六

日辰時歿於乾隆五十四年七月初二日戌時葬鎮

塾北古原庚甲正穴繼娶秦氏通州丁巳進士皞如

公女生於乾隆二十九年九月二十八日子時

思濬更名彤字括文號晴岩生于乾隆三十五年十二月初五日丑時娶沙氏又叙公女生于乾隆三十四年正月二十一日未時生 女一

思洵字中峯號雲卧國學生生于乾隆三年正月初三日酉時娶縲氏國學羽皇公女生于乾隆五年七月十四日酉時女一 適庠生鄭鏜 副徐氏生于乾

隆十九年四月二十四日子時生子一 兆隆

思溥生于乾隆五年六月十四日卯時歿于乾隆三十
二年十月十九日卯時

思沆字我融號太初國學生生于乾隆十四年十一月

初八日丑時歿于乾隆五十八年四月二十三日未

時娶顧氏國學

公女生于乾隆十七年十一月

二十九日子時歿于乾隆五十八年四月初四日未

時生子一兆魁女一

思準字均也號森嵐國學生生于乾隆七年七月二十

七日午時歿于乾隆五十七年十月十五日丑時娶

鄭氏州同伍雲公女生于乾隆五年十月二十九日

未時歿于乾隆二十七年九月二十二日子時葬父

大賓子

瑩昭穴繼娶曹氏

誥封登仕郎士元公女生于

乾隆十三年二月二十八日戌時生子一克旺

女二長適通州崔廷實

俱曹出

開祿字學也生于康熙五十一年十月十九日子時娶

姚氏韶文公女生于康熙五十三年五月初八日戌

時歿俱失記葬縣南王家莊西南向正穴子二三

保天扣保天女二長適王見緝次適吳萬瀚無傳

大禮子

開池字建也倫生生于康熙五十四年十月初八日子
時歿于乾隆二十六年十一月初九日葬祖塋再昭
娶吳氏功立公女生于雍正二年七月二十八日未
時生子一五家善一女一適張雅訓

開業字光國生于雍正七年十月初七日子時聘陳氏

相

世

大英子

未娶

開禧生于雍正十一年八月初二日申時故

立懷生于乾隆九年歿于乾隆四十五年葬祖塋娶侯

氏生年失記嗣子一

正

開器子
承兩袖

大夏子

犬訓子

開器字周彝生于雍正六年二月初八日歿于乾隆三

十八年十月二十六日酉時葬黃家市曾娶石氏生

年失記生子一

正

住西來菴

承兩祀

開泰生于雍正三年八月初十日辰時無傳

子鵬大

開慶生于雍正五年未娶

開雲字楚南號湘霖生于乾隆三十八年七月初三日

辰時聘田氏必富公女生于乾隆四十三年六月二

十一日子時

開亮生于乾隆三十七年正月初八日酉時歿于乾隆

大儒子

五十七年十月十六日寅時娶李氏如奎公女生于
乾隆三十七年九月二十六日巳時生子一 瓚

喬字維岳國學生生于雍正十年九月娶胡氏生年失

記生子二 景福 天福 住清江浦

延字蔭長現任河營外委生于乾隆十二年娶祁氏清

河縣人生年失記生子二 忻 悅 住清江浦

子儀

松齡生于雍正六年六月十二日寅時

遐齡生于雍正九年正月初一日寅時

原刻三十一日辛巳月二十六日巳初生

三十一日辛巳月二十六日巳初生

子傑大

壽齡家出

子倫大

柏齡字喬青生于乾隆十二年十一月初三日辰時娶

吳氏生歿失記 住枏茶

鶴齡字九臯生于乾隆二十一年二月二十五日丑時

娶徐氏枏茶人生年失記生子二 復祖 懷祖 住枏

相

世

茶

奇字引年現在河營効力生于乾隆三十年五月初五

日丑時

灝字希梁生于乾隆十五年十二月十二日辰時歿于

乾隆三十八年十二月二十六日午時葬父塋昭穴

子佐夫

曾娶劉氏生年失記生女一適夏廷宇無傳

濤字為柱生于乾隆二十二年正月十一日子時娶程

氏東立公女生于乾隆二十三年五月十九日辰時

生子二 興 旺

志文生于雍正十三年閏五月二十九日巳時未娶無傳

子祥大

相 七世

志行生于乾隆二年九月初二日辰時未娶 無傳

志行

九東立公女生于乾隆二十三年正月廿六日

大衲子

瑞字祥符生于乾隆五年正月初八日

一日

大衲

珍字祥友生于乾隆十四年十月二十六日卯時配張

子器國

氏生 子二俱夭 女一許陳

發祥字育萬生于康熙三十九年九月十一日午時歿

于乾隆二十五年五月十二日戌時壽六十一歲娶

王氏登如公女生年失記歿于乾隆二十六年三月

初五日卯時寄葬北蔣家店北首子一 得名 女

二長適朱芾皇 次適田萬程

懷義字尚明傳無葬

懷瑞字玉麒生于雍正元年歿于乾隆四十六年七月

初五日戌時配叢氏生子一得壽

懷嶽字華山生年失記歿于乾隆五十年十一月初五

日酉時未娶 無傳

于珍國

學禮字敦儀生于康熙五十一年九月十八日子時歿
年失記娶張氏成生公女生歿失記生女二長適

次適郭

無傳

學智字心睿生于康熙五十三年十一月二十二日戌

時歿年失記無傳

如嵩字喬年生于雍正元年十二月十五日午時歿于
乾隆五十七年壽七十歲葬祖塋無傳

大德字長五生歿失記未娶無傳

子慕國

咸受字萬容生于康熙五十七年八月十九日戌時歿
于乾隆四十八年三月十四日巳時壽六十六歲娶
仇氏元宏公女生于雍正六年六月十二日子時歿
於乾隆二十六年十二月十二日寅時葬鎮東東嶽
廟前朝東正穴繼配孫氏子一 得祿 女一適潘

越千俱仇出

咸成字韶九生于康熙六十年三月十二日戌時歿于
乾隆十七年四月十六日娶吳氏岷源公女生歿失
記生子一 得位

咸寧字方獻生于雍正元年十二月二十四日申時歿
于乾隆四十三年十一月二十日娶陸氏生歿失記
無傳

咸奎字煥星生于雍正十三年正月十一日子時歿于
乾隆五十三年七月初九日未時 無傳

咸璧字連城生于乾隆二年九月初三日辰時歿年失
記 無傳

子賓國

沈氏家乘

卷一

自寬字得中生于雍正二年五月二十八日未時歿于

乾隆二十五年七月初三日酉時 無傳

自信字民任生于雍正七年五月初一日申時歿于乾

隆四十年十月十一日辰時 無傳

自敏字有功生于乾隆五年四月初九日戌時配縲氏

螟蛉子本姓吳不叙

子儒國

子安天

萬餘公女主與夫射獵西河外主 女一

公與主于韓劉二十五孫以八月二十日未詳要與九

公與主于韓劉二十三平六月十六日未詳要與九

史氏家集

卷十

相 十七世

松林生于乾隆二十三年六月十六日卯時配邵氏

松羨生于乾隆二十五年九月二十九日未時娶吳氏

萬餘公女生歿失傳繼配陳氏生女一

松有生于乾隆二十八年正月初九日丑時娶劉氏學
詩公女生于乾隆三十年六月十四日亥時生子一

得庚 女一

松壽生于乾隆三十二年六月十六日寅時娶劉氏生
于乾隆三十九年正月初五日子時

江氏家系

身取 文一

江公女生于... 三十一日... 六月十四日... 生于... 卒于... 二十八日... 五月... 日... 在... 健... 身

十七世

子榮邦

秀字靈照生于乾隆五十四年三月二十八日子時

三十四年二月廿三日亥初合葬於墓

東公女主外孫劉水年四月十一日申初葬于墓

子直邦

吉士字藹如生于乾隆四十二年四月二十一日子時

娶叢氏職員魯材公女生于乾隆三十九年六月初

十日未時

子寧邦

子鯤志

吉慶字瑞祥生于乾隆五十七年三月初一日午時

毅字宏毅生于乾隆六年四月初二日巳時歿于乾隆

三十三年八月十六日未時娶羅氏候選衛千總于

東公女生於乾隆九年三月十一日申時歿于乾隆

三十四年二月初三日戌時合葬祖塋旁

子靈洲生于乾隆五十四年三月二十八日午時

十一世

沅字蘭皋職貢生于乾隆十四年二月二十七日辰時
娶許氏利珠公女生于乾隆十二年十二月二十八
日辰時歿于乾隆三十九年六月十七日巳時葬祖
塋繼娶石氏庠生符玉公女生于乾隆十六年十二
月十二日子時歿于乾隆四十八年正月十四日未
時副何氏生于乾隆三十四年三月初九日酉時生
子一 拱臺何出 女一適李際榮許出

瀚字文川生于乾隆二十五年八月初九日丑時歿于
乾隆五十年十月二十日辰時葬先塋旁

連生歿失記葬先塋旁

希元生歿失傳無傳

子基嶠

子基逸

逸字彩章生于康熙五十三年四月初九日未時歿于

乾隆三十四年三月二十四日卯時娶吳氏資萬公

女生于康熙六十一年五月初五日卯時生子三

宏玉 宏珍 宏裕 女一適任豫

畫錦字彩成生于雍正二年六月二十日戌時歿于乾

隆四十九年十一月十二日戌時壽六十一歲無傳

子基字

進字德脩生于乾隆二年六月初一日戌時出家

子基權

錫九字倫叙生于乾隆六年十二月十七日卯時娶曹

氏松山公女生于乾隆四年六月初二日子時生子

- 五 湛華
- 湛露
- 湛恩
- 湛德
- 湛望
- 女二

子基板

錫鳳字春田生于乾隆三年十一月十七日辰時娶包

氏志剛公女生于乾隆三年七月初一日午時歿于

乾隆五十五年九月二十六日申時生子四 源瑞

壽灝 浩成 汝華 女一適 張興國

子基揚

錫琮字義方生于乾隆二十年二月二十三日亥時配

劉氏生子二 湖 泉

江口家系
卷一

子基倫

二保 在北場

子笙

懷忠生于雍正五年四月十五日

子涵大

惟崗字居高生于乾隆三十九年五月初四日卯時娶

[Faint bleed-through text from the reverse side of the page, including characters like 鳳, 春, 田, 生, 于, 懷, 忠, 生, 于, 雍, 正, 五, 年, 四, 月, 十, 五, 日, 中, 興, 生, 于, 四, 月, 十, 五, 日, 卯, 時, 娶]

四

濮氏廣才公女生于乾隆三十五年五月十一日卯

時生 女一

未叙

大俊子

惟嶽曾配氏

惟崧生于乾隆三十七年十一月二十五日丑時

子倫大

惟齋生于乾隆三十四年正月初五日寅時娶陳氏大富公女生于乾隆四十二年十月十一日申時

謝燦曾祖

子成夫

益壽字以謙號東村生于乾隆二十八年十月初四日

未時

謝燦

謝燦公女生于乾隆三十五年

子士

兆桂生于乾隆四十五年六月初八日申時

兆松生于乾隆四十七年八月十二日巳時

兆柱生于乾隆五十三年正月二十六日申時

兆榕生于乾隆五十七年七月二十一日戌時

兆...

兆...

兆...

十七世

子基培

文學字國量生于乾隆三年五月歿于乾隆五十三年

娶劉氏天爵公女生于乾隆七年生子二 日明

日先 女一適焦廷選

子基永

文才字國興生于雍正十三年九月初五日辰時歿于

乾隆五十八年十一月二十一日巳時娶陳氏生于

乾隆元年六月十八日午時生子三 日進 日貴

日鸞 女四長適袁有達 次適陳自源 三適

丁餘三十四適朱秉國

文彩字國禮生于乾隆十年五月十一日歿于乾隆五

十一年正月十八日午時娶宋氏生年失記歿于乾

隆五十三年正月二十二日戌時合葬阮家園朝南

正穴子一重五日高

...

...

子基鴻

文舉字國祥生於乾隆十年歿于乾隆四十六年正月

十八日亥時無傳

文華字國萬生于乾隆十一年六月十四日午時娶花
氏知盛公女生于乾隆二十五年八月初七日子時

生女二 長適楊

文坤字國初生于乾隆十六年五月初七日寅時娶蔣氏有德公女生于乾隆十九年歿于乾隆五十年四

月初十日子時

育子日富

不叙

十八日亥初

大舉字國幹生于乾隆十五年歿于乾隆四十六年五月

