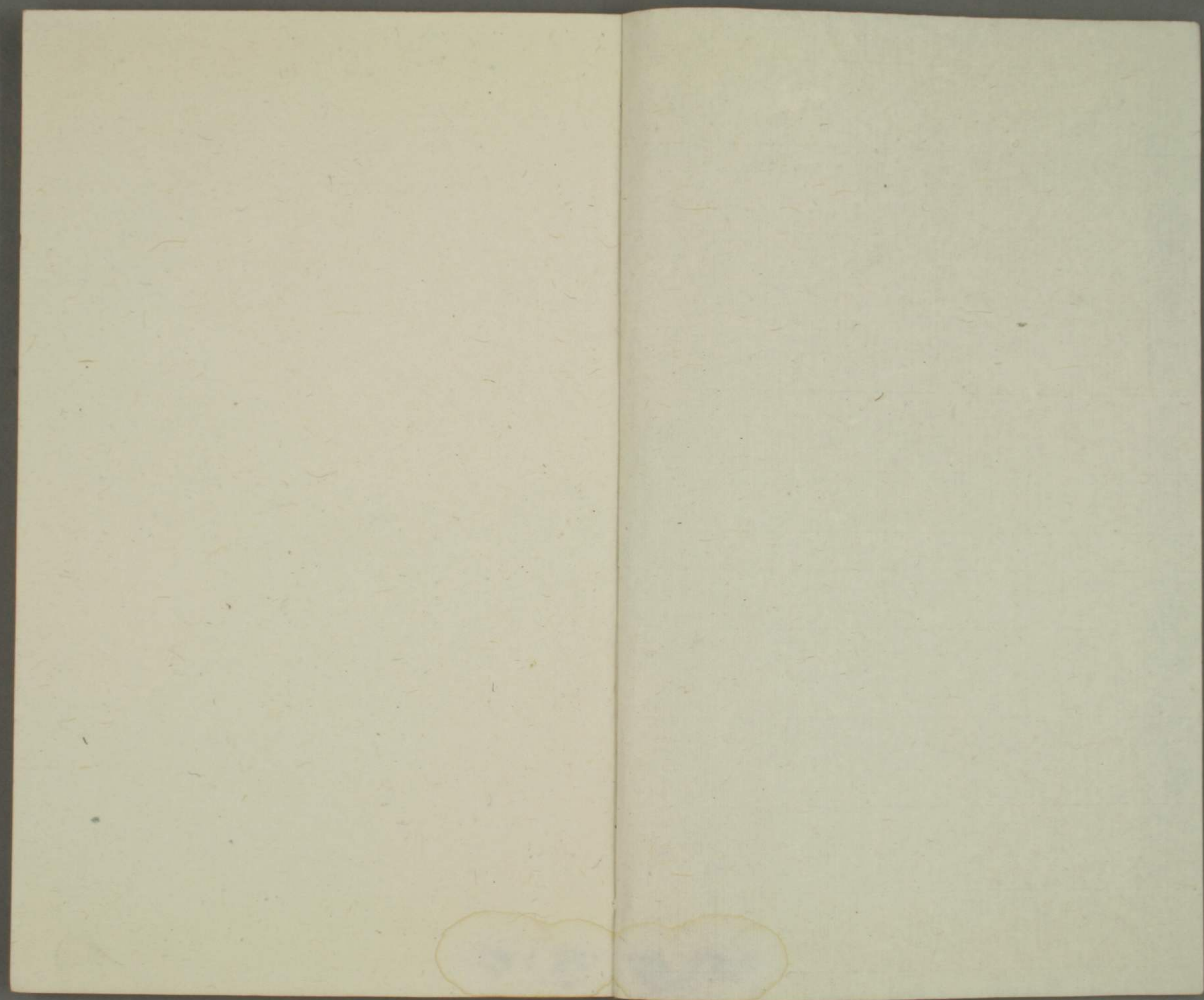


特別  
A18  
4882  
2

特







特研圖書  
31  
133  
大野  
31.10.1

18  
4882  
2

李長吉歌詩卷之二

錢塘 王琦琢崖彙解

復曾宗武較

金銅仙人辭漢歌 并序

魏明帝青龍元年八月詔宮官牽車西取漢孝武  
捧露盤仙人欲立置前殿宮官既拆盤仙人臨載  
乃潸然淚下唐諸王孫李長吉遂作金銅仙人辭

漢歌 野客叢書 細素雜記 載魏畧曰 明帝景初元  
年 徙長安 諸鐘簾駱駝 銅人承露盤 拆銅  
人重不可致 留于灞壘 漢晉春秋曰 帝徒盤盤拆  
聲聞數十里 金狄或泣 因畱灞壘 而唐李賀金銅  
仙人辭漢歌 序云 魏明帝青龍九年八月詔宮官  
牽車而西 取漢武捧露盤仙人欲立置殿前 既拆



李長吉詩  
 盤仙人臨載乃潛然淚下黃朝英謂明帝紀青龍  
 五年三月改為景初元年八月夫明帝以青龍五  
 可致而賀以爲青龍元年三月而崩則無青龍九  
 年三月改爲景初元年三月也僕謂賀所引青龍固  
 然據今本李賀集云青龍元年非九年也朝英誤  
 認元盤有銅仙人舒掌捧銅盤玉杯以承雲表之  
 承露盤和玉屑服之以求仙道一盤字前殿作殿  
 露之露少一西字捧露之下少一盤字前殿作殿  
 車臨載作臨行又少  
 前乃字遂作行又少  
 一乃字遂作行又少

茂陵劉郎秋風客夜聞馬嘶曉無跡畫欄桂樹懸秋

香三十六宮土花碧  
元和平郡縣志漢茂陵在京兆府

也在槐里之茂鄉因以爲名秋風客謂其在世無幾  
 雖享年久遠不過同爲秋風中客吳正子謂漢  
 武嘗作秋風辭故云爾者非也然以古之帝主而漢  
 稱之曰劉郎又曰秋風客亦長吉欠理處夜聞馬

嘶曉無跡謂其魂魄之靈或于晦夜巡遊仗馬嘶鳴  
 宛然如在至曉則隱匿不見矣何能令人畏服如生  
 時耶張衡西京賦離宮別館三十六所章懷太子註  
 三輔黃圖曰上林有建章承光等十一宮平樂蘭館  
 二五凡三十六所土花苔也武帝既沒國事又殊  
 西京宮室日就荒蕪桂樹徒芳苔錢滿地妻涼之狀  
 不堪魏官牽車指千里東關酸風射眸子空將漢月

出宮門憶君清淚如鉛水  
繆襲屠柳城篇但聞悲風

之土宇已屬魏氏而月猶謂之漢月蓋地之上之物魏  
 可攘奪而有之天之日月則不能攘奪而有也銅人  
 在漢時朝夕見此月之體始終不變仍似漢時故曰漢月  
 象爲之一變而月體始終不變仍似漢時故曰漢月  
 將猶與也人行不遠近舉頭輒見明月若與人相  
 隨者然銅人既將移徙許都向時漢官所見之物一  
 別之後不復再見此月矣  
 而得再見者惟此月矣  
 情天亦老携盤獨出月荒涼渭城已遠波聲小  
銅人是

李長吉詩言  
離却漢宮花木而去却以衰蘭送客為詞蓋反言之  
又銅人本無知覺因遷徙而潛然淚下是無情者變  
為有情况本有情之物乎長仙下天若有情何如老反  
觀出之則有門所携而俱往者惟盤而已所隨行而見  
于惟月而已因情緒之荒涼而月色亦不聞一語荒涼  
者惟月而已因情緒之荒涼而月色亦不聞一語荒涼  
及乎離渭城漸遠則渭水波聲亦漸不聞一語荒涼  
更不堪言矣秦時建都之也日出山東躍景斜射凡山  
南曰陽水北曰陽皆先受日照故山以南為陽水以北  
之南秦之所都若舉其凡則在九壘諸山之南渭  
為陽水之所都若舉其凡則在九壘諸山之南渭  
水之北咸陽其爽矣漢改咸陽為渭城縣南渭  
詩上言咸陽下言渭城似乎犯複而不拘者咸陽道  
指長安之道而言渭城者指長安之地而言似複  
而實非復也司馬溫公詩話李長吉地而言似複  
天亦老奇絕無對石曼卿對月如無恨月歌天若以  
勉為勅敵別未可同例而稱矣  
古悠悠行

白景歸西山碧華上迢迢今古何處盡千歲隨風飄  
海沙變成石魚沫吹秦橋空光遠流浪銅柱從年消

白景日也碧華夜雲之碧色者晝夜循環無有窮盡  
以千歲之久而達人觀之一如風飄之處疾速海沙之  
細其間桑田滄海洵有之矣漢武所立銅柱原以為  
長生之計今年遠代更銅柱亦銷滅不存况他人乎  
之雄才大畧欲求長生于世間尚不可得况他人乎  
此詩蓋以諷也初學記三齊記曰青城山秦始皇登  
此山築城造石橋入海三十三里漢書武帝作栢梁銅  
柱承露仙人掌之屬蓋在建章宮中高二丈七  
圍其下為銅柱上屬蓋在建章宮中高二丈七  
玉杯以承雲表之露取露和玉屑服之以求長生至  
曹魏寺為明帝所毀舊註引神異經崑崙之山有銅  
柱焉其高入天所謂天柱也圍三千里周圍如削蓋  
言日月消磨天柱亦不能久也然神異經謂天柱  
乃神異之蹟並不言其有從年消之本姚經三本  
之銅柱為是○海沙會本姚經三本  
李長吉歌詩  
卷二  
三

日銅柱一作銅柱恐非從  
年消姚經三本作隨年消

**黃頭郎** 漢書鄧通以灌船為黃頭郎顏師古註  
勝水其色黃故刺船之郎皆著黃帽

頭郎也

**黃頭郎撈攏去不歸南浦芙蓉影愁紅獨自垂** 曾益註撈

攏捉船貌南浦送別之地也 **水弄湘娥佩竹啼山露月**

**玉瑟調青門石雲溼黃葛** 幽靜手撫絲桐目瞻雲樹

皆佳境也乃懷人不出見者處之反成愁境青門疑是  
曲名雲氣觸石而出故曰石雲雲本潤氣故草木沾

之而溼也 **○玉沙上蘼蕪花秋風已先發好持掃羅**

**薦香出鴛鴦熱** 本草別錄云芎藭葉名蘼蕪蘇頌曰  
四五月生葉似水芹芎藭葉作叢而

莖細其葉倍香七八月開碎白花如蛇床子花羅薦  
以羅為薦席蓋今簞褥也鴛鴦燕香之爐為鴛鴦形

者夫蘼蕪花發已及秋期知郎不久當歸于是拂拭  
羅薦而焚香薰護以待其來矣○好持一作好待鴛  
鴦一作鴛籠  
一作薰籠

### 馬詩二十三首

**龍脊貼連錢銀蹄白踏烟無人織錦鞞誰為鑄金鞭**

馬脊上有文點如連錢其四蹄白色如踏烟而行烟  
即雲也鞞音與申同馬之鞍鞞即障泥也沈炯詩長

安美少年驄馬鐵連錢陳王裝腦勒晉后鑄金鞭此  
首言良馬而未為人所識者也○錦鞞姚經三本作

鞞錦

### 其二

**臘月草根甜天街雪似鹽未知口硬軟先擬蒺藜啣**

草至臘月苗葉枯槁惟有根在亦覺味甜可餐又為  
雪所覆沒儻于雪中樹摸而食適遇蒺藜反受刺傷

三

卷二

四

之害然為飢困所迫不自顧其口之硬軟而先擬一  
 啣嚼蒺藜之想此首蓋為困餓而不能擇食者悲歎  
 奇情苦思須溪所謂賦馬多矣此獨取不經人道者  
 知言哉世說謝太傅寒雪日內集與兒女講論文義  
 俄而雪驟公欣然曰白雪紛紛何所似兄子胡兒曰  
 撒鹽空中差可擬郭璞爾雅註蒺藜布地蔓生細葉  
 子有三角刺人○未  
 知姚經三本作不知

其三

忽憶周天子驅車上玉山鳴騶辭鳳苑赤驥最承恩

山海經玉山是西王母所居也郭璞註此山多玉石  
 因以名云穆天子傳謂之群玉之山孔稚圭北山移  
 文鳴騶入谷韻會騶車馬馳也禮記車驅而騶荀子  
 騶中韶濩則所謂鳴騶者乃車馬馳走之聲歟穆天  
 子傳天子之駿赤驥盜驪白義踰輪山子渠黃驊騮  
 駿耳天子北征東還乃循黑水至于群玉之山阿平  
 無險四徹中繩先王之所謂策府寡草木而無鳥獸  
 天子于是取玉三乘玉器服物于是載玉萬隻天子

四日休群玉之山夫八駿之德力本自齊等而赤驥  
 乃最承恩蓋以居八馬之首也人之才德相等其中  
 一人承恩尤渥亦必有故矣以馬喻人在當時必  
 有所指非漫然而賦者○鳳苑姚經三本作漢苑

其四

此馬非凡馬房星本是星向前敲瘦骨猶自帶銅聲

瑞應圖馬為房星之精杜子美詩胡馬大宛名鋒稜  
 瘦骨成知馬之駿者多瘦而不甚肥銅聲謂馬骨堅  
 勁有如銅鐵故其聲亦帶銅聲  
 也○吳本云下星字當作精

其五

大漠沙如雪燕山月似鉤何當金絡腦快走踏清秋

班固燕然山銘經鹵磧絕大漠李周翰註大漠沙漠  
 也梁元帝元覽賦看白沙而似雪梁簡文帝烏棲曲  
 浮雲似帳月如鉤鮑  
 照詩驄馬金絡頭



飢臥骨查牙鬘毛刺破花鬘焦朱色落髮斷鋸長麻

查牙骨露貌花即杜詩五花散作雲滿身之花蓋馬之毛色錯雜鬘作花文也山海經犬戎國有文馬編身朱鬘朱鬘二字本此顏延年赭白馬賦垂稍植髮李善註髮額上毛也蓋馬之長毛在領上者謂之鬘在額上者謂之髮微有焦髮斷者因長麻為絡頭粗惡不堪髮遭其磨落若鋸而斷之者咏馬至此蓋其困頓摧挫極不堪言者矣

其七

西母酒將闌東王飯已乾君王若燕去誰為拽車轅

太平廣記金母者西王母也木公者東王公也此二元尊乃陰陽之父母天地之本源化生萬靈育養群品木公為男仙之主金母為女仙之宗長生飛化之士昇天之初先觀金母後謂木公然後昇三清朝太

西母在王之事  
今失傳不可

上矣燕即宴字也古通用昔周穆王得八駿之馬驅萬里遂寘于西王母觴于瑤池之上今既無此馬君求慕神仙而為方士所欺微言以諷之見其徒思益無

其八

赤兔無人用當須呂布騎吾聞果下馬羈策任蠻兒

後漢書呂布常御良馬號曰赤兔能馳城飛塹三國志歲出果下馬漢桓時獻之裴松之註果下馬高三尺乘之可于果樹下行故謂之果下馬桂海虞衡志果下馬土產小駟也出德慶之瀧水者為最高不踰三尺駿者有兩脊骨故又號雙脊馬健而善行此言奇雋之馬非猛健之人不能駕馭若其下乘則蠻兒亦能驅使以見逸材之士必不受凡庸之籠絡亦有然者

其九

赤兔無人用

當須呂布騎

吾聞果下馬

羈策任蠻兒

西風  
離堯切

騷在船中  
手流也

我決不逐英雄  
別的  
故逐英雄不可逐  
心不佳

騷叔去匆匆如今不參龍夜來霜壓棧駿骨折西風  
左傳昔有騷叔安有裔子曰董父實甚好龍能求其  
嗜欲以飲食之龍多歸之乃擾畜龍以服事帝舜帝  
賜之姓曰董氏曰參龍也古者四靈以為畜故龍亦可  
名參養也韻會棧棚也術久已失傳乃養馬之法  
亦廢而今既無其人參龍之術受風霜之困于槽櫪之  
間斯馬也何不講徒使駿逸之才受風霜之困于槽櫪之  
騷音溜曾本二姚本俱作騷非

其十

催榜渡烏江神騷泣向風君王今解劍何處逐英雄  
榜音謗楚詞章句榜船懼也史記項羽本紀項王駿  
馬名騷常騎之項王直夜潰圍南出馳走至東城烏  
江亭長儀船待謂項王大王急渡項王曰天之亡我數  
十萬人亦足王也願大王急渡項王曰天之亡我數  
何渡為且我與江東子弟八千人渡江而西今無一  
人還縱江東父老憐而王我何面目見之乃謂亭

長曰吾知公長者吾騎此馬五歲所當無敵常一日  
行千里不忍殺之以賜公乃自刎而死詩意言當日  
亭長既得項王之馬催榜渡江而去馬思故主臨風  
垂泣理所必有末二句代馬作悲酸之語無限深情  
英雄失主托足無門聞此清吟應當淚下解劍謂解  
去其劍而自刎也仍屬項王說或者以為即橐弓戢  
矢天下不復用兵意屬漢王說者非  
是○烏江一作江東君王一作吾王

其十一

內馬賜宮人銀鞮刺麒麟午時鹽坂上贈澄盃風塵  
以賜宮人者則裝飾如此以負重致遠者則贈澄盃  
此即孟嘗君所謂後宮蹈綺縠而士不得短褐僕妾  
餘梁肉而士不厭糟糠者也鞮馬鞍具也戰國策驥  
之齒至矣服鹽車而上太行蹄申膝折尾湛附潰漉  
汁泗地白汗交流外坂遷延負棘而不能上山西通  
志虞坂在平陽府平陸縣東北七十里中條山伯樂  
逢騷驥困鹽車即此處今名青石槽鹽坂當是虞  
阪也贈澄盃困頓也盃盃也○麒麟吳本作騷麟

其十二

批竹初攢耳桃花未上身他時須攬陣牽去借將軍

齊民要術馬耳欲得小而促狀如斬竹筒杜詩所謂竹批雙耳駿者是也桃花謂馬毛色之美者爾雅黃白雜毛駉郭璞註今之桃花馬此言駒之未成者骨相雖美毛色未齊已知其他日有攬陣之雄健借字煞有深意蓋不忍沒其材而不見之于一試又

其十三

寶玦誰家子長聞俠骨香堆金買駿骨將送楚襄王

寶玦玉玦也其狀如環而缺張華遊俠曲死聞俠骨香駿骨謂馬之骨相奇駿者舊註引戰國策涓人以五百金買千里馬骨事恐未常詩言珮玦者未知誰氏之子素聞其豪俠之名必有知人知物之鑒乃堆金市駿而送之楚襄王夫襄王者未聞有好馬之癖雖有駿骨安所用之以此相送毋乃暗于所投乎吳

正子疑楚襄王為誤者非也不送之于楚襄而送之于愛馬之君如秦穆楚莊之流則馬得所遇矣非此旨詩本

其十四

香襪赭羅新盤龍蹙錦迴看南陌上誰道不逢春

襪即襪字音與伏同用以覆鞍韉上人將騎則去之又謂之帕杜甫詩銀鞍却覆香羅帕赭羅羅之赤色者

其十五

不從桓公獵何能伏虎威一朝溝隴山看取拂雲飛

管子桓公乘馬虎望見之而伏桓公問管仲曰今者寡人乘馬虎望見寡人而不敢行其故何也管仲對曰此駿象也駮食虎豹故虎疑焉溝隴謂溪澗山岡

批削  
以蒙三耳才生  
下東時至而不  
立過幾日始  
成形初橙謂三

迴  
回

雞今有金甲重在身  
不要用掛心  
此是好馬一候兒  
一定快走

李長吉詩  
卷二  
八  
之地拂雲飛言其馳驟之疾如雲之飛騰杜工部所謂走過掣電傾城知李供奉所謂神行電邁躡恍惚亦任此喻詩意謂人雄畧蓋世伏處草野不得君上之委中得尺寸之絕人功立業自致  
于青雲之上然後為人所仰瞻耳

其十六

唐劍斬隋公卷毛屬太宗莫嫌金甲重且去捉颼風

長安志太宗所乘六駿石像在昭陵後拳毛騮平劉黑闥時所乘有石真容自拔箭處贊日月精按轡天駟橫行弧矢載氣埃廓清有中九箭處玩詩意卷毛騮必隋之公侯所乘者其人既為唐所殺其馬遂為太宗所得雖事逸無考而詩語甚明舊解過于幽曲未是莫嫌謂旁觀者而言莫嫌此馬金甲在體而艱于行走且見其去逐颼風而輕捷如故也說文颼風回風也蓋風之回旋至疾速者捉颼風即追風之意  
本作颼風吳

其十七

白鐵剉青禾碓間落細苾世人憐小頸金埒畏長牙

白鐵剉草之刀碓判草之石飼馬不以青草而以青禾又剉之極細如苾然見飼法之不爾雅小頸曰盜驪刑昴註領頸也盜驪云世說王武子移第北邙山下時人多地貴濟好馬射買地作埒編錢匝地竟埒時人號曰金埒韻會埒說文庫埒也徐曰晉王濟馬埒謂于外作短垣繞之也音與劣同齊民要術相馬之法上齒欲鉤鉤則壽下齒欲鋸鋸則怒牙欲去齒一寸則四百里也逸群之馬多不伏鵬絡生人近之往往踉蹌然乘之衝鋒突陣多有奇功若王孫公子分馳角壯于金善嚼者雖有權奇而己小頸細馬競加憐愛其長牙士以材大而為人所小材者悉心委使而得厚資馬亦何以異于此馬歟  
碓間會本姚經三本作碓聞

碓荷坎切  
細到如沙

李長吉詩

卷二

八

唐虞通藏也

其十八

伯樂向前看旋毛在腹間祇今培白草何日驀青山

郭璞爾雅註伯樂相馬法旋毛在腹下如乳者千里馬也顏師古漢書註白草似莠而細無芒其乾熟時正白色牛馬所嗜也培減也驀越也馬之旋毛生于腹間人未之見以常馬視之伯樂視之乃知其為千里馬然芻秣不足則馬之筋力亦不充今乃克減其草料每食不飽得知何日養成氣力可以驅騁山岡而展其驥足乎後二句當作伯樂口中嘆息之語方得

其十九

蕭寺馱經馬元從竺國來空知有善相不解走章臺

釋氏要覽今多稱僧居為蕭寺者是梁武帝造寺以姓為題也魏書釋老志後漢孝明帝夜夢金人頂有白光飛行殿庭乃訪群臣傅毅始以佛對帝遣郎中蔡愔博士弟子秦景等使于天竺寫浮屠遺範得佛

經四十二章及釋迦立像情之還也以白馬負經而至漢因立白馬寺于洛城雍門西漢書張敞無威儀時罷朝會過走馬章臺街使御史驅自以便面拊馬孟康註章臺街在長安中此詩似為番僧之才俊者而作元姚經三本作原

其二十

重圍如燕尾寶劍似魚腸欲求千里脚先采眼中光

首卷貴公子夜闌曲云腰圍白玉冷葢指腰帶而言此云重圍似亦謂雙層腰帶如燕尾謂帶之餘者雙垂而下如燕尾也曾註燕尾猶言雙翼分兩股而圍之似言將士被困狀恐未是吳越春秋吳王得越所獻寶劍三枚一曰魚腸高誘淮南子註魚腸文將屈辟若魚腸者良劍也二句先言壯夫束帶掛劍將有遠行之狀以起下文求千里脚之意鄴炎詩舒吾陵霄翼奮此千里足下文善文選註相馬經曰目成人者行千里註云成里足李善文選註相馬經曰目成人者術馬目欲大而光目中五采盡具五百里壽九十年

李長吉飲寺

卷二

良多赤血氣也驚多青肝氣也走多黃膠  
氣也材智多白骨氣也材多黑腎氣也驚

其二十一

仙人比天子

暫繫騰黃馬仙人上綵樓須鞭玉勒更何事謫高州

宋書騰黃神馬也其色黃王者德御四方則出庾信  
華林園馬射賦控玉勒而搖星跨金鞍而動月玉勒  
吏謂控玉勒之人即取馬吏也高州唐時又謂之高  
涼郡屬嶺南道在西京南六千二百六十二里地有  
瘴癘謫宦者多居之此詩必是當時有正直之臣見  
忤時宰而謫逐于高州者長吉痛之借馬以爲喻也  
夫騰黃之馬不易得之馬也今暫繫而不用因仙人  
在綵樓之上無所事于乘騎之故乃玉勒之吏不思  
瘠畜于平時以備馳驅之用而反棄之遠方瘴  
癘之地紕繆至矣僅以一鞭罪斷結猶是輕典

其二十二

汗血到王家隨鸞撼玉珂少君騎海上人見是青騾

漢書大宛國多善馬汗血言其先天馬子也鸞與  
凡勒飾曰珂張華詩文軒樹羽蓋乘馬鳴玉珂玉珂  
者以玉飾馬勒之上振動則有聲故有撼玉珂鳴玉  
珂之語太平御覽神仙別傳曰李少君死後百餘日  
人有所見少君在河東蒲坂乘青騾帝聞之發其棺無  
汗血之馬到王者之奇軼之材而隱居爲黃冠者言也  
榮遇若隨少君于海上人不過以凡畜視  
之孰知爲千里之駿而刮目以觀者哉

其二十三

武帝愛神仙燒金得紫烟廡中皆肉馬不解上青天

漢武帝好神仙之事使方士鍊丹砂爲黃金不就又  
好西域汗血馬使貳師將軍伐大宛取其善馬數十  
匹中馬以下牝牡三千餘匹長吉謂其燒鍊則黃金  
化爲紫烟終不成就所獲之馬又皆凡馬不可乘之  
以上青天所求皆是無益之事此首似爲憲宗好神  
仙信方士之說而作○馬詩二十三首俱是借題抒

海上海邊謂  
偏俗之說

長言亦世家子  
故云亦

徒只  
直只

李長吉詩  
意或美或譏或悲或惜大抵于當時所聞見之中各有所比言馬也而意初不在馬矣又每首之中皆有不經人道語人皆以賀詩為怪獨朱子以賀詩為巧讀此數章知朱子論詩真有卓見

申胡子觴箎歌

并序

申胡子朔客之蒼頭也朔客李氏亦世家子得祀江夏王廟當年踐履失序遂奉官北部自稱學長調短調久未知名今年四月吾與對舍于長安崇義里遂將衣質酒命予合飲氣熱杯闌因謂吾曰李長吉爾徒能長調不能作五字歌詩直強迴筆端與陶謝詩勢相遠幾里吾對後請撰申胡子觴箎歌以五字斷句歌成左右人合噪相唱朔客大

喜擎觴起立命花娘出幕徘徊拜客吾問所宜稱

善平弄於是以弊辭配聲與子為壽

杜氏通典箎本名悲栗

出于胡中其聲悲文獻通考箎一名悲栗一名筊管羌胡龜茲之樂也以竹為管以蘆為首狀類胡笳而九竅所法者角音而甚悲栗胡人吹之以驚中國馬後世樂家者流以其旋宮轉器以應律管因譜其音為眾器之首至今鼓吹教坊用之以為頭管然其大者九竅以觴栗名之小者六竅以風管名之六竅者猶不失乎中聲而九竅者其先蓋與太平管同矣江夏王名道宗唐之疏屬也太宗時以戰功累封江夏郡王唐書有傳北部謂北匈奴所居之地其名始見于漢時匈奴既分為兩遂稱近南之部落曰南部近北之部落曰北部朔客蓋為北方邊地之將者故曰奉官北部又謂之朔客云長調謂七字句短調謂五字句漢書高祖本紀酒闌文穎曰闌言希也謂飲酒者半罷半在謂之闌○吳本李氏下

經蘇鍾切

長言高言

卷二

三

顏熱感君酒含嚼蘆中聲花娘蓼綏妥休睡芙蓉屏  
顏熱因酒酣而面熱也含嚼唇含齒嚼而吹之惟蘆  
管為然移加簫笛不得參與簪同綏下垂之貌妥平  
妥也謂其替下垂而安妥之貌休睡芙蓉蓉  
屏謂感膚栗聲而聽之遂頓忘倦臥也誰截太平

管列點排空星直貫開花風天上驅雲行  
如跋膝而九竅是黃鐘一均所異者頭如膚栗耳唐  
六寶中史盛所作按膚栗與太平管自是二器玩詩  
句知申胡子所吹者實是太平管而鑽其名以冒稱  
膚栗耳言誰為此製者截竹為管而鑽列空竅于其  
上如星點然其器若無甚奇異乃吹之作聲其勁能  
貫乎風而音流四遠其高能入乎雲而響徹青冥如  
此此真蘆管之聲移贈簫笛便覺太猛烈矣古稱聲  
之妙者曰響過行雲此借其說而反之曰天上驅行  
雲更善

時時驚  
在坐間聞  
陰之虛逝江淹詩中坐溢朱組呂延濟註今夕歲華落令人惜平生心事如波濤中坐  
點化

坐謂坐中也○平生  
曾本二姚本作年生  
朔客騎白馬劍弋懸蘭纓俊健

如生孫肯拾蓬中螢  
上當作把劍之柄也蘭纓劍柄  
所懸之纓孫彌猴也其性躁

擾喜動不肯安歇晉書車胤家貧不常得油夏月則  
練囊盛數十螢火以照書梁簡文帝螢詩逢君拾光  
采不悵此身傾言朔客騎馬佩劍俊健如孫乃武夫  
俠客之流宜其于書格格不相合乃肯學古人拾螢  
火以照書可謂好學之人矣夫朔客本武人而自稱  
能詩蓋有志自拔于儕輩之中而長吉因以古之好  
學者擬之此以麻姑指爪而搔中其背大癢時也宜  
其大喜擎杯離席且命愛妾出拜以盡興而極歡也  
與○肯拾會本姚  
經三本作首拾

老夫採玉歌

採玉採玉須水碧琢作步搖徒好色老夫飢寒龍為  
愁藍溪水氣無清白  
山海經耿山多水碧郭璞註亦  
水玉類琦謂水玉是今之水精

李長吉詩

卷二

七



水碧是今之碧玉釋名步搖上有垂珠步則搖也瑯  
 嬛記人謂步搖為女髻非也蓋以銀絲宛轉屈曲作  
 花枝插髻後隨步輒搖以增媚媚故曰步搖太平寰  
 宇記藍田山在藍田縣西三十里一名玉山一名覆  
 車山灞水之源出此三秦記有川方三十里其水北  
 流出玉今藍田猶出碧玉世謂之藍田碧詩言玉產  
 藍溪水中因採玉而致藍溪亦不能安靜不特役夫  
 受飢寒之累即水中之龍亦愁其騷擾至于溪水為  
 其翻攪有渾濁  
 而無清白矣  
 夜雨岡頭食蔡子杜鵑口血老夫淚

藍溪之水厭生人身死千年恨溪水岡頭夜雨則寒

榛子則飢可知吳正子云蔡當作榛按詩經正義榛  
 字或作蔡蓋一木也則榛蔡故通用矣爾雅翼榛枝  
 莖如木蓼葉如牛李色高丈餘子如小栗其核中悉  
 如李生則胡桃味膏燭又美亦可食噉漁陽遼代上  
 黨皆饒鄭註禮曰榛似栗而小關中鄜坊甚多然則  
 其字從秦蓋此意也華陽風俗錄杜鵑大如鵲而羽  
 鳥聲哀而吻有血春至則鳴爾雅翼子鵲出蜀中今  
 所在有之其大如鳩以春分先鳴至夏尤甚日夜號

深林中口為流血至章陸子熟乃止農家候之亦曰  
 杜鵑亦曰杜鵑亦曰周燕亦曰買鶴名異而實同也  
 杜鵑口中血老夫淚生人者倒裝句法謂老夫之淚如杜  
 鵑口中之血耳厭生人者因採玉而溺死者甚眾故  
 溪亦若厭之身死千年恨溪水謂身死之後雖干  
 祀之久其怨魄猶抱恨不釋夫不恨官吏而恨溪水  
 也  
 微詞  
 斜山栢風雨如嘯泉脚挂繩青裊裊村寒白屋

念嬌嬰古臺石磴懸腸草

白屋之意顏師古曰白屋謂白蓋之屋以茅覆之賤  
 人所居王肅家語註白屋草屋也釋名人始生曰嬰  
 兒胸前曰嬰抱之胸前乳養之也石磴石山之上可  
 以登陟之道述異記懸腸草一名思子蔓南中呼為  
 離別草夫已之生正未可必乃覩懸腸之草又動  
 思子之情觸物與懷俱成苦境深可哀矣○按韋應  
 物采玉行云官府徵白丁言采藍溪玉絕嶺夜無人  
 深榛雨中宿獨婦餉糧還哀哀舍南與此詩正相  
 明發

傷心行

咽咽學楚吟病骨傷幽素秋姿白髮生木葉啼風雨

燈青蘭膏歇落照飛娥舞古壁生凝塵羈魂夢中語

學楚吟學楚詞哀怨之吟木葉啼風雨謂木葉與風

雨相攪其聲一如啼嘯燈青蘭膏歇燈久膏將盡則

其酸低暗作青色落照飛娥舞燈花謝落因飛娥舞

觸所致羈魂羈客之魂通首皆言羈旅無聊之况楚

辭蘭膏明燭華容錯些王逸註蘭膏以蘭香煉膏也

飛娥曾木姚經三本作飛娥是也古今註飛娥善拂

火一名慕光

湖中曲

長眉越沙採蘭若桂葉水萍春漠漠橫船醉眼白晝

閑渡口梅風歌扇薄

若水萍一作水荳荳二字通用爾雅翼龍紅草也

一名馬蓼葉大而赤白色生水澤中高丈餘今人猶

謂之水紅草而爾雅又謂之龍古漠漠言其瀰漫多

生之貌太平御覽五月有落梅風嶺南錄梅雨後風

曰梅風然上文既有春字此句又及夏景必有一誤

庾信詩綠珠歌扇薄飛燕舞衫長吳正子曰婦人以

扇自障而歌曰歌扇薄飛燕舞衫長吳正子曰婦人以

芳草乃芳草不見惟見桂葉水萍漠漠其間于是醉

眠橫船之內消此閑字之意○橫船會本二姚本俱

此句正描出上文閑字之意○橫船會本二姚本俱

倚橫

報雲鬢晚漏壺中水淋盡

燕釵釵釵上作燕子形玉股

釵脚以玉為之者青渠當

作清渠謂水渠之清淺者張華詩蘭蕙綠清渠繁華

蔭綠渚沈約麗人賦沾粧委露理髮清渠上文言臨

風搖扇此句言照水整粧皆極狀閑字之意越王嬌

郎喻王孫貴公子一流水經註南越王遣太子名始

降服安陽王稱臣事之安陽王有女名眉珠見始端

正與始交通所謂越王嬌郎者疑用此事廣博物志

之長言次詩

卷二

李長吉詩言 卷二 陸俛有謝安成王賜西蜀賤紙一萬幅國史補紙則

陸俛有謝安成王賜西蜀賤紙一萬幅國史補紙則  
有蜀之麻面屑末滑石金花長麻魚子十色箋知蜀  
中箋紙自古見稱沈約詩雲鬢垂寶花詩言湖中女  
子正在閑處無聊之時忽有貴介公子以小字書之  
于中而以蜀紙一封之以報佳人約其晚漏盡時與相  
壺期會○玉股一作玉服嬌郎一作嬌娘壺中一作銅

黃家洞 通鑑元和十一年十一月壬戌朔容管

却之復宿巖等州十二月巳未容管奏擊黃洞蠻  
屠巖州胡三省曰黃洞蠻即西原蠻其屬黃洞蠻  
者謂之黃洞蠻唐書西原蠻居廣容之南邕桂  
之西有寧氏者相承為豪又有黃氏居黃橙洞  
其隸也其地西接南詔貞元十年黃洞首領黃  
窮討之德宗不許命中人招論不從俄陷欽南兵  
溥貴四州少卿子昌沔趨勇前後陷十三州氣  
引益振乃賊以唐州刺史陽旻為容管招討經畧使  
初邕州擒其別帥黃承慶明年少卿等歸欽又

初邕州擒其別帥黃承慶明年少卿等歸欽又  
歸順州刺史弟少高為賓州刺史未幾復叛  
有黃少欽橫二州邕管經畧使韋悅破走之取  
年交欽橫二州邕管經畧使韋悅破走之取  
密二州是歲復屠巖州桂管經畧使裴行立輕  
其軍弱首請發兵盡誅叛者徵幸有功憲宗許  
之行立兵出擊彌更二歲妄奏斬獲二萬罔天  
子為解自是邕容兩道殺傷疾疫死者十八以  
上調費闕亡繇行立陽旻二人當時莫不咎之  
又韓昌黎有元和十五年上黃家賊事宜狀臣  
然見往來過客并諳知嶺外事人所說其賊並  
是夷獠亦無城郭可居依山旁險自稱洞主衣  
服言語都不似人尋常亦各營生急則屯聚相  
保比緣邕管經畧使多不得人德既不能緩懷  
威又難臨制侵欺虜縛以致怨恨蠻夷之性  
易動難安遂至攻劫州縣暴平人或復私仇  
或貪小利或聚或散終亦不能為事云云讀此  
見黃家賊之橫有與長吉  
詩相發明者故摘錄焉

雀步蹙沙聲促促四尺角弓青石鏃黑幡三點銅鼓

鳴高作猿啼搖箭箠雀步狀蠻人之行猶雀之躍蹙

國弓長四尺力如弩矢用楷長一尺八寸青石為鏃

引此以狀蠻人弓矢之異黑幡三點狀蠻人旗幟之

異銅鼓鳴狀蠻人聚眾之異隋書諸蠻並鑄銅為大

鼓初成懸于庭中置酒以招同類來者有豪富子女

則以金銀為大釵執以叩鼓叩竟乃雷遺圭入名為

銅鼓釵俗好相殺多構讎怨欲相攻則鳴此鼓到者

如雲有鼓者號為都老群情推服杜氏通典銅鼓鑄

銅為之虛其一而擊其上南夷扶南天竺類皆

如此嶺南豪家亦有之大者廣丈餘上南志都蠻呼

銅鼓曰諸葛相傳以為寶器鼓有剝蝕又聲響者

為上上者易牛千頭次者七八百頭每出劫擊鼓高

二三而者即得雄視一方僭稱王號每出劫擊鼓高

山諸蠻頃刻雲集則惟牛數十頭饗蠻人叫呼聲如猿嘯

數勝益以鼓為靈高作猿啼狀蠻人叫呼聲如猿嘯

搖箭箠狀其動躍不靜之態鄭元綵巾纏踣幅半斜

周禮註箠盛矢器也以獸皮為之綵巾纏踣幅半斜

溪頭簇隊映葛花吳正子曰蹕也合作散讀如

在于溪頭簇立成隊與葛花相映葛草蔓延而生引

長一丈其葉有三尖如楓葉而長面青背淡七八

月開花成穗纍纍相承紅紫色其皮治之山潭晚霧

吟白鼉竹蛇飛蠹射金沙二句入本景物之異極

鳴吼舟人畏之晉書孫亮初二丈背尾俱有鱗甲夜則

根蛇肘後方謂之青蝻蛇最毒喜緣竹木與閑驅竹

竹同色飛蠹疑亦毒蟲名或飛蠹之誤閑驅竹

馬緩歸家官軍自殺容州槎蠻人恣掠而去閑驅竹

若在無人之境官軍不能追討只自殺容州槎而自往

竹馬恐是蠻中馬名如所稱果下馬之類或謂是蠻中

運載之器若古所稱木牛流馬之類會註謂是蠻中

并州小兒之騎竹馬者非也容州漢合浦縣地隋為

合浦郡之德流縣唐武德四年分置銅州貞觀元年

改容州因州西容山而名屬嶺南道槎斜斫木也言

李長吉歌詩

卷二

七

官軍不敢殺賊但可自斬伐容州之樹木甚言其無  
用吳正子註謂官軍出戰不能得真蠻徒自殺容管  
之民槎或蠻  
稱民之辭

屏風曲

蝶棲石竹銀交闌水凝綠鳴琉璃錢團迴六曲抱膏

蘭將鬟鏡上擲金蟬沉香火暖茱萸烟酒觥縮帶新

承懽月風吹露屏外寒城上烏啼楚女眠屏風上畫

竹之形而以銀作交闌者蓋屏風兩扇相連屬  
處即今之鉸鏈也又作鴨綠水波之文或以琉璃作  
錢文加其上蓋言屏風上之雕飾六曲十二扇也  
十二扇疊作六曲唐詩山屏六曲郎歸夜是也抱膏  
蘭謂圍燈燭于其中金蟬首飾之類酒觥縮帶謂兩  
杯相並以帶繫其足而聯絡之今婚禮合巹用之謂  
此制○文苑英華本所謂連理杯也觀此知唐時已有

作銀蘭將鬟作解鬟沉香  
火作沉香酒觥作酒餘

南山田中行

秋野明秋風白塘水漉漉蟲嘖嘖漉漉謂水清深嘖

風姚經三雲根苔蘚山上石冷紅泣露嬌啼色錦繡

本唐人多使雲根為石以雲觸石而生也姚仙期嘗

其既云雲根又云山上石為重覆瑞按雲根字本起

自然張協詩雲根臨八極雨足酒四溟六臣俱無註釋

謂花也以其義蓋謂雲起濃郁處原不作石字使冷紅

徑斜螢蛙謂荒野中之田蟄石脉水流泉滴沙鬼燈

如漆點松花鬼燈低闇不明狀如漆燈點綴松花之

燈照爛如日月焉○異記闔閭夫人墓中周圍八里漆

鬼燈大概是  
一種果實如言  
其色黑而如漆  
鬼燈和名六

李長吉飲寺  
卷二

大

風文讀有外江...

貴主征行樂

行營兵馬諸軍格討處置使討之承瑞驕縱後  
靡威令不振此詩蓋譏其征行為樂耳貴主即  
中貴作主帥曾氏以為女主統兵而行者非是  
琦按後漢書竇憲傳今貴主尚見在奪謂沁水  
公主也沈佺期侍宴安樂公主新宅詩皇家貴  
主好神仙是皆以公主為貴主也疑在當時有  
公主出行宴飲于河陽城中長吉見之而作是  
詩其所從之將卒皆護從之兵而非戰鬪之兵  
故其旌旗甲馬皆言其華靡艷麗而已雖史傳  
無考而因文度事畧為近是以為吐突承瑞而  
作者非也

奚騎黃銅連鎖甲羅旗香幹金畫葉

入縣官為奴其少才智以為奚今之侍史官婢或曰  
奚宦女也十六國春秋獍胡鐵如連鎖射不可入周  
益公二老堂詩話今謂甲之精細者為鎖子甲言其  
相銜之密也羅旗香幹金畫葉謂以羅為旗以香木

為幹而金畫之極言富麗之態。騎一作妓

中軍留醉河陽城嬌嘶紫燕

踏花行

元和郡縣志河南府有河陽縣西南至府八  
十里自乾元以後常置重兵貞元後加置節

度為都城之巨防一統志河陽城在河南懷慶府孟  
縣西南三十里春秋天王狩于河陽即此劉劬趙郡

賦其良馬則飛兔春營騎將如紅玉走馬捎鞭上空

奚斯常驪紫燕後體輕腰弱善行步進退女弟昭儀

綠弱西京雜記趙后體輕腰弱善行步進退女弟昭儀

一今以稱騎將蓋言其僅取貌美者充之

耳上空綠謂其馳馬輕捷如上騰空際

女垣素月

角伊伊牙帳未開分錦衣

太平御覽宋樂志曰角長五尺形如竹筒本細末稍  
大未詳所起今軍中用之或以竹木或以皮為之無  
定制按古軍法有吹角此器俗名拔邏迴蓋胡虜警  
軍之音所以書傳無之牙帳分錦衣者以錦衣頒賜于  
于帳前故謂之牙帳未開而犒賚之令已下以見號令  
天色未明主帳未開而犒賚之令已下以見號令不

効授

時而賜子  
橫濼之意

酒罷張大徹索贈詩時張初効潞幕

按張徹韓昌黎門人

又其從子壻也中元和四年進士累官至范陽府監察御史長慶中遷殿中侍御史以軍亂被執罵衆而死昌黎作墓誌銘詳載其事潞州上黨郡也屬河東道

長鬣張郎三十八天遣裁詩花作骨

北史許惇美鬣下垂至帶省中

號長鬣公三十八紀徹之年也董懋策曰花作骨猶錦心繡腸之謂也

往還誰是

龍頭人公主遣秉魚鬚笏

魏畧華歆與北海邴原管寧俱遊學三人相善時人號三人為一龍歆為龍頭原為龍腹寧為龍尾往還誰是龍頭人言往還之人無有能出其上者公主遣

秉魚鬚笏似言以外戚薦引入仕禮記笏大夫以魚文盧云以魚鬚及文飾也庚氏云以鮫魚鬚飾竹以成竹及魚斑也隱義云以魚須飾文竹之邊須音斑水

行青草上白衫匣中章奏密如蠶

唐時無官人白衣

行謂往潞中程次青草上白衫為春天之候似非是

○金門石閣知卿有豸角雞香早晚合

言不

當登侍從之班晉御史之秩三輔黃圖金門宦者署武帝得大宛馬以銅鑄象立于署門因此為名東方朔主父偃嚴安徐樂皆待詔金馬門即此石渠閣蕭何造其下礮石為渠以導水若今御溝因為閣名藏入關所得秦之圖籍至于成帝又于此藏秘書焉初形為冠杜氏通典法冠一名獬豸冠一角為獬豸之形御史臺監察以上服之尚書郎口含雞舌香以豸角連言似是語疵然古書多有此類如大夫不得造車馬車可以辭泥也隴西長吉摧頽客酒闌感覺中區窄葛衣斷碎趙城秋吟詩一夜東方白

中區窄謂心事不舒

李長吉次詩

卷二

三

衣白衫水行青草上  
李長吉詩云空留細  
字畫如紅霞飯  
知金門石閣中有尼

朋友之中誰是  
高地位的

趙城縣名在河東道屬平陽郡  
賀與徹相會飲酒蓋在其地

羅浮山人與葛篇  
藝文類聚羅浮山記曰羅浮

山也二山合體謂之羅浮在增城博羅

依依宜織江雨空中六月蘭臺風  
二句畧言時景

之意宋玉風賦楚襄王遊于蘭臺之宮有風颯然而

至王乃披襟而當之曰快哉此風寡人所與庶人共

耶博羅老仙時出洞千歲石牀啼鬼工  
博羅即羅浮

有朱明黃龍蝴蝶夜樂諸洞老仙即謂山人石牀即

洞中之石牀名山洞府中多有之鬼工謂工作之巧

者以其精細之極似非人工所能故謂之鬼工言此

與人故惜也蛇毒濃凝洞堂濕江魚不食啣沙立  
蛇因

之而啼也蛇毒濃凝洞堂濕江魚不食啣沙立  
言暑溽之象以起下文命人剪葛製衣之意○蛇毒

濃凝一作欲剪湘中一尺天吳娥莫道吳刀澀  
湘中

天喻葛之瑩白如湘水清深中含天光與之一色猶

老杜所謂馬得并州快剪刀取吳淞半江水也吳

本姚經三本以湘中作箱中以篋中解之非也或作

相中尤非吳刀謂吳地所出之剪刀鮑照詩吳刀楚

製為佩韋李白詩吳刀剪絲縫舞衣皆作

此解以刀為刀劍解者亦非澀謂刀鈍

仁和里雜敘皇甫澁  
澁新尉陸渾○按唐書柳

澁傳澁字持正睦州新安人擢進士第為陸渾

尉仕至工部郎中編急使酒數忤同省求分司

東都畱守裴度辟為判官陸渾縣名隸

河南府為畿縣有尉二人正九品下

大人乞馬癯乃寒宗人貸宅荒厥垣橫庭鼠徑空土

澀出籬大棗垂珠殘  
大人是其尊行宗人是其九族

向宗人借宅則又得其垣之荒者庭土穢塞僅為

宋版云羅敷交  
羅敷女仙名  
依々柔弱貌  
二句謂吳姬織葛  
或云

御同律

澁音殖  
對於皇甫澁  
敘心中之事



混飲酒醉而投  
黃綬脫衣而飲酒  
禱禮服之社  
我謂長吉自己

枉辱稱知犯君

乃寒姚經三本作且寒垂珠吳本作垂朱一作垂紅  
安定美人截黃綬脫落纓裾暝朝酒還家白筆未上

頭使我清聲落人後後漢皇甫規皇甫嵩皆安定朝

本自安定故謂安定美人顏師古漢書註丞尉職甲

皆黃綬今混為尉故借用黃綬事其實唐時五品以

上有綬六品以下皆法綬即五品以上所服之綬有

綠紫青黑四色亦無黃色者也脫落纓裾謂其不以

朝服為重暝夜也暝朝酒謂其朝夜飲酒為樂魏畧

帝嘗大會殿中御史簪白筆側階而坐問左右此

為何官何主幸毗曰此為御史舊時簪筆以奏不法

今者直備官但眊筆耳唐書車服志七品以上以白

筆代簪八品九品去白筆今混之官

職始及九品所謂白筆未上頭也

眼排引纜陞強紐斷洛風送馬入長闌闔扇未開逢

楔犬枉辱稱知已而得邀君之盼顧方欲薦引陞朝

而君又去如強繩引物忽然中斷更有何益排

引薦也經當是紐字之訛說文作經云大索也古

恒切音與庚同呂氏春秋乃修鬻扇高誘註闔扇門

扇也狹犬當是瘼犬之誤讀若認謂犬之狂者左傳

國人逐瘼狗是也此用其字宋玉九辨豈不鬱陶而

思君兮君之門以九重猛犬狴狴而迎吠兮闔梁閉

而不通此用其義吳正子曰長吉為皇甫諸公推挽

又為他人沮毀故有逢犬之語小那知堅都相草草

傳云中入亦多排擯毀斥可見矣

陸渾在洛陽之南今之嵩是也

宗孫長吉

那小兒飾小兒

那小兒飾小兒

那小兒飾小兒

那小兒飾小兒

朝下元復西道崆峒敘別長如天莊子飾小說以于

天官選授之事吏部主之長吉以天潢之裔淹久不

調故欲上書天官乞其見憐之事下元十月望日也

太平寰宇記禹跡之內山名崆峒者有三一在臨洮

一在安定一在汝州時混方仕陸渾陸渾與汝州相

李長吉次詩

卷二

三

近始指汝州之崆峒耶

官娃歌

為娃美女也此篇蓋為宮女怨曠之詞

蠟光高懸照紗空花房夜搗紅守宮

博物志蜥蜴或名蠟蟻以器養

之食以丹砂體盡赤所食滿七斤治擣萬杵點女人  
肢體終身不滅惟房室事則滅故又號守宮傳云東  
方朔語漢武象口吹香毘毘暖七星挂城聞漏板

香獸以塗金為後貌麒麟息鳴之狀空中以燃香使  
烟自口出以為玩好復有雕木埏土為之者此云象

口吹香蓋為象形而香噴于口者也毘毘音榻登卑

蒼毛席也北堂書鈔毘毘細者謂之毘毘韻會毘毘

織毛褥也一日毘毘通雅中天竺有毘毘今曰氍毹

秦蜀之邊多有之似羯五色方錦從外徼來廣中洋  
泊亦有至者七星北斗也夜久則北斗橫斜似桂于  
城上漏板以銅為之隨更鼓而擊以為每更深淺之  
節

寒八采恩殿影昏彩鸞簾額著霜痕

也漢書未央宮東闕罍恩災顏師古註罍恩謂連闕  
曲閣也以覆重刻垣墉之處古今註罍恩屏之遺象

也臣來朝君行至門內屏外復應思惟罍恩復思也  
漢西京罍恩合板為之亦築土為之每門闕殿舍前

皆有焉于今郡國廳前亦樹之酉陽雜俎士林間多  
呼殿榭桷護雀網為罍恩其淺誤也如此禮記曰疏

屏天子之廟飾鄭注云屏謂之樹今罍恩也刻之為  
雲氣蟲獸如今之闕張揖廣雅曰罍恩謂之屏劉熙

釋名曰罍恩在門外罍恩也罍恩織絲為之象羅網交  
此復重思也蘇鸚演義謂罍恩織絲為之象羅網交

文之狀蓋宮殿簷戶之問胡三省通鑑註唐宮闕之罍  
罍恩以絲為之狀如網以捍燕雀非如漢宮闕之罍

罍恩也合諸說觀之狀如網罍恩者是指捍護鳥雀之罍  
網戶之別號此詩所謂罍恩者是指捍護鳥雀之罍

戶但網戶亦有二種其一鏤木為之其中疏通可以  
透明或為方空或為連瑣今之櫺星門之罍恩也

為之如今之魚網之類彩鸞簾額謂以啼蛄弔月鉤  
繒帛為簾帷之額而繡畫彩鸞于上

李長吉歌詩

卷二

闌下屈膝銅鋪鎖阿甄

中短翅四足本草衍義云此

啼蛄弔月鉤

啼蛄弔月鉤

啼蛄弔月鉤

啼蛄弔月鉤

啼蛄弔月鉤

蟲立夏後至夜則鳴聲如蚯蚓月令螻蟴鳴者是矣  
弔月向月而鳴也鉤欄即欄杆以其隨星之勢高下  
灣曲相鉤帶故謂之鉤欄十六國春秋石虎作金銀  
鈕屈膝屏風梁簡文帝詩織成屏風金屈膝鞍耕錄  
今人家窓戶設鉸具或鐵或銅名曰環鈕即占金鋪  
之遺意北方謂之屈膝或李賀詩屈膝銅鋪鎖阿甄屈  
膝當是屈戌研北雜志金鋪為門飾屈膝蓋鉸鏈上  
二乘者為錘下三衡者為鉞云琦按屈膝是門與柱  
相交處之拳釘其形折曲若人膝之屈者然故曰屈  
膝銅鋪是門上之獸面環鈕所以受鎖者阿甄魏文  
帝之甄夫人初入宮有寵後以郭后李陰貴人並得  
幸遂失意幽閉六朝時稱婦人多以阿字冠其姓上  
如南史齊高帝稱周盤龍愛妾杜夢入家門上沙渚  
氏曰阿杜是也○銅鋪一作金鋪  
去思歸家而不得惟有夢魂一往所願君之明如太  
波而無不徧照知宮人之幽怨而放出之如騎魚撒  
依文而釋之不已乘舟而日騎魚蓋欲歸之至舟行

天河落處長洲路願君光明如太陽放妾騎魚撒波

稍緩不似魚游之速耳夫宮娃未易得放河魚豈可  
騎乘以必不然之事而設為癡絕之想摹擬怨情語  
意雙極元和郡縣志蘇州長洲縣萬歲通天元年析  
吳縣置取長洲苑為名苑在縣西南七十里王褒四  
子講德論故膺騰撇波而濟水不如乘舟之逸也李  
善註說文曰擊擊也擊字今多作撇匹滅切音篇入  
聲

堂堂唐書隋樂府有堂堂曲樂府詩集樂苑曰

為法曲故白居易詩云  
法曲法曲歌堂堂是也

堂堂復堂堂紅脫梅灰香十年粉蠹生畫梁飢蟲不

食摧碎黃堂之意紅脫梅灰香謂其彩色脫落香塵

銷歌飢蟲調梁木中紅熟海梅香摧一作堆蕙花已

老桃葉長禁院懸簾隔御光  
簾不改而御光隔絕見

君王久不華清源中舉石湯徘徊白鳳隨君王驪山

行幸至此西西安府山下有溫泉秦漢隋唐之君皆嘗遊幸唐

太宗置溫泉宮于其地元宗改名華清宮王褒溫泉

銘挺此溫泉多作硫磺氣浴之則襲人肌膚惟驪山是

石泉琦按舉石性熱置水瓊中則水不冰故驪山之

溫泉古人以為下有舉石所致白鳳事未詳曹唐遊

仙詩不知今夜遊何處侍從皆騎白鳳疑是離宮久

仙從衛以喻當時侍從之盛以反形此地之寂寞

尚行幸漸見弊壤長吉見之而作結處見華清之地

勉愛行二首送小季之廬山吳正子註勉愛之意小

季謂其弟也唐書地理志廬山廬山

洛郊無俎豆弊厩慚老馬相送于洛陽郊野之地無

亦非強壯甚言貧窘之意○慚曾本姚仙期本作斬

會氏註弊廐有老馬斬之以祖別余光註斬訓絕即

無字也二說皆未小雁過鑪峰影落楚水下小雁

莫詩傳大曰鴻小曰雁鑪峰即香爐峰在廬山之東

南楚水楚地之水即鄱陽九江諸水一絃志香爐峰

在九江府城西南五十里峰長船倚雲泊石鏡秋涼

形圓聳氣靄氤氳若烟故名長船倚雲泊石鏡秋涼

夜豈解有鄉情弄月聊鳴啞此預言別後情景長船

當石鏡秋涼之夜益增寂寞即不解有鄉情者對月

不能不興嗚啞之悲而况有鄉情者哉江西通志石

鏡峰在南康府城西二十五里金輪峰側有一圓石

懸崖明淨照人見影隱見無時謝靈運詩攀崖照石

此鏡即

其二一本自南雲之下作一首

別柳當馬頭官槐如兔目別柳送行餞別處之柳也

來輻奏之處官槐官道中所植槐樹國史補貞元中

度支欲斫取兩京槐樹造車舊唐書吳湊傳官街樹

李長吉飲詩

卷二

三

缺所司植榆以補之奏曰榆非九衢之玩亟命易之  
以槐是可證官槐之稱藝文類聚莊子曰槐之生也  
人季春五日而免欲將千里別持此易斗粟謂以升  
目十日而鼠耳斗之需而奔走千里之遠若持此身相易者然即左  
傳糊口四方之意此蓋指其弟而言也舊本皆作持  
我似與下文索米犯複一南雲北雲空脉斷靈臺經  
本註云我一作此今從之

絡懸春綫青軒樹轉月滿牀下國飢兒夢中見兄弟

如雲之在南北兩處隔斷乃中心悲戀又如線之相

牽而不能去于懷及至夜深睡夢中又見其弟所往

之處復遇飢饉則益不堪為懷矣白樂天謂渴人多

夢飲飢人多夢食今以糊口而往反夢見飢兒夢境

顛倒因想而成往如青軒明月時樹轉謂樹影轉移

也下國是其弟所到之地對京師而言故曰下國飢

兒飢民也或謂指其弟言則稱謂之間既非倫類又

與末聯江下幼維爾之昆二十餘年來持鏡頗有鬚

客犯複非是

辭家三載今如此索米王門一事無古陌上桑詞鬚

東方朔傳無令但索長安米王門王侯之門一荒溝

事無謂一事無所成○持鏡姚經三本作對鏡

古水光如刀庭南拱柳生蟻螬庭冷落之狀古水謂

積久之水光如刀言其明靜不動拱柳謂拱抱之柳

曾氏作小柳解蓋以為拱把之拱夫拱把之柳焉能

生蟻螬乎蟻螬狀如蠶而大生樹根及糞土中今謂

之地蠶又有蟻螬亦如蠶而大生樹木中蠶木作孔

今謂之蛙蟲二物不同然古人亦多混稱江干幼客

真可念郊原晚吹悲號號極為可念側聽郊原晚風

旋起其聲號號似助人之悲切

致酒行文苑英華錄此詩題下有至日

零落樓遲一杯酒主人奉觴客長壽主父西遊困不

長安里中作七字本集無之

長安里中作七字本集無之

長安里中作七字本集無之

歸家人折斷門前柳

漢書主父偃西入關見衛將軍衛將軍數言上上不省資用乏

留久諸侯賓客多厭之長吉引以自喻家人折斷門前柳謂攀樹而望征人之歸至于折斷而猶未得歸

以見遲久之意○

吾聞馬周昔作新豐客天荒地老

棲遲文苑作恹惶

舊唐書馬周西

無人識空將賤上兩行書直犯龍顏請恩澤

遊長安宿于新豐逆旅主人唯供諸商販而不顧待

周遂命酒一斗八升悠然獨酌主人深異之至京師

舍于中郎將常何家貞觀五年太宗令百僚上書言

得失何以武吏不涉經學周乃為陳便宜二十餘事

令奏之皆合旨太宗怪其能問何對曰此非臣所能

家客馬周具草也太宗即日名之未至間遣使催促

者數四及謁見與語甚悅令直門下省六年授監察

御史毛稚黃曰主父馬周作兩層敘本俱引證更作

龍顏曾本姚經三本龍鱗文苑作龍髯誤

魂招不得雄雞一聲天下白少年心事當拏雲誰念

我有迷

幽寒坐鳴呃

言高遠

長歌續短歌

古樂府有長歌行短歌行皆言人

歌者以人生壽命長短之分或謂歌聲有長短

之別未知孰是傅元艷歌行曰咄來長歌續短

歌則以歌之長聲短聲言

也長吉命題蓋出于此

長歌破衣襟短歌斷白髮秦王不可見旦夕成內熱

時天子居秦地故以秦王為喻姚經三曰秦王指憲

宗言騁雄武好神仙大率相類是亦一說也成內熱

即所謂不得于君則熱中

淒涼四月闌千里一時綠

闌猶盡也○淒涼曾

之意莊子我其內熱與

渴飲壺中酒饑拔隴頭粟

何離離明月落石底徘徊沿石尋照出高峰外不得

與之遊歌成鬢先改

月上已言秦王不可見此復借明

月而喻言之落石底謂其光明

淒涼 淒涼

灼灼謂世人都知

現存阿耕切  
盛酒之器

割刀平筆相  
向如割然

媽衣梅切美細

竹削音朝舞  
字之或是朝

錫音石

材官小臣以下  
李長吉言之詔

李長吉歌言 卷二  
未嘗不照臨下土及俯仰求索其光忽又在高峰之  
外月為山峰所隔則不得常近其光君為左右所蔽  
則不得親沐其澤引喻微婉深  
得楚騷遺意離離卽羅列之狀

公莫舞歌

并序

公莫舞歌者詠項伯翼蔽劉沛公也會中壯士灼  
灼于人故無復書且南北樂府率有歌引賀陋諸

家今重作公莫舞歌云

沈約宋書公莫舞今之中

以袖隔之使不得傷漢高祖且語莊云公莫古人  
相呼曰公云莫害漢王也今之用巾蓋像項伯衣

袖之遺式

方花古礎排九楹刺豹淋血盛銀鬕

礎柱下石方花  
琢方石為花楹

柱也一室而排列九楹言其室之大刺豹淋血見其  
宴飲豪華不比尋常芻豢之味○古礎一作石礎

華筵鼓吹無桐竹長刀直立割鳴箏

桐竹謂琴瑟簫  
管之類軍中飲

宴但有鼓吹並無絲竹于長刀直立之中卽有彈鳴  
箏者其聲全不成音總見軍中一片殺伐之氣○華

筵一作軍筵鳴箏曾  
本二姚本俱作雞箏橫楣粗錦生紅緯日炙錦媽王

未醉楣門戶上橫梁也以錦飾之生紅緯日炙錦媽王

寶玦光項莊掉箭攔前起材官小臣公莫舞座上真

人赤龍子芒錫雲瑞抱天迴咸陽王氣清如水史記

留沛公與飲范增數目項王舉所佩玉玦以示之者  
三項王默然不應范增起出召項莊謂曰君王為人

不忍若入前為壽壽畢請以劍舞因擊沛公于座殺  
之不者若屬且皆為所虜莊入前為壽壽畢曰軍中

無以爲樂請以劍舞項王曰諾項莊拔劍起舞項伯  
亦拔劍起舞常以身蔽翼沛公莊不得擊箭音宵又

音朔作樂時舞者所執竿也又以竿擊人亦曰箭皆  
與劍無涉此蓋削字之訛削音笑刀劍之室釋文刀

李長吉歌言

卷二

天

室曰削是也今作鞘材官小臣以下數句蓋是作歌  
之意明漢王為天所祐必非范增所能害劉須谿  
以為作項伯口語夫未醉之楚王與舉玦之亞父獨  
不其聞之而敢明目張膽以言耶漢書材官力者  
薛瓚曰材官騎射之官也顏師古曰材官有材力者  
赤龍子即赤帝子之變稱也高祖自疑亡匿于芒  
有天子氣因東游以厭之高祖即自疑亡匿于芒  
有天子氣因東游以厭之高祖即自疑亡匿于芒  
徐廣曰芒今臨淮縣也陽縣在梁應劭曰二縣之界  
有山澤之固故隱于其間也二鐵樞鐵捷重束闕大  
句言漢氏將興秦運已終之兆鐵樞鐵捷重束闕大  
旗五丈撞雙鑼漢王今日須秦印絕臆剗腸臣不論  
潛夫論懼門之不堅而作為鐵樞樞門戶開闔之機  
也樞限門之木即戶壯兩端入北孔所以止門者鐵  
樞鐵捷言秦闕之堅固雙鑼門扉上雙鑼先足懷王  
與諸將約先入定關中者王之夫以秦闕堅固未易  
攻取乃漢兵既到子嬰出降五丈夫以秦闕堅固未易  
入更定約束秦人大喜惟恐沛公不為秦王即皇帝

印璽已入沛公掌握之中而為所用其臣如樊噲之  
流投身為之雖絕臆剗腸亦所不論天命有歸人心  
攸附彼項莊者安得而殺之哉須字當作用字解或  
謂須漢高祖佩秦璽而為天子者非也又曾本二姚  
本作臆謂漢王當王關中頒秦印以分諸侯王者亦  
非也臆膝骨也絕臆剗腸即樊噲對項王所云臣死  
且不避之意

昌谷北園新筍四首

籊落長竿削玉開君看母筍是龍材更容一夜抽千  
尺別却池園數寸泥籊籊皮也母筍大筍也○泥一作埃

其二

斫取青光寫楚辭膩香春粉黑離離無情有恨何人  
見露壓烟啼千萬枝刮去竹上青皮而寫楚辭于其上所謂楚辭者乃長吉所自作



之辭莫錯認屈宋所作楚辭解賦香春粉咏新竹之美  
照離離言所寫字跡之形無情有恨即謂所寫之  
楚辭其句或出于無心或出于有意雖俱題竹上無  
人肯尋覓觀之干枝萬幹惟有露壓烟啼而已慨世  
上無人能知之也南園詩有舍南有竹堪書字之  
句是長吉好于竹上書寫與此詩可互相引証

其三

家泉石眼兩三莖曉看陰根紫陌生今年水曲春沙

上笛管新篁拔玉青竹之根或時露生土上陰根者指其行鞭土內者而言見其上

有荀生出則知其根所及之遠近紫陌謂郊野間大路王粲賦倚紫陌而並征夫在家泉石罅之中初見兩三莖筍出曉看紫陌復有出者其廣生如是則水曲春沙之地其所生者不又美乎上二句指已見者而言下二句指將來者而言言新篁之色拔挺生貌

其四

古竹老梢惹碧雲茂陵歸臥嘆清貧風吹千畝迎雨

嘯鳥重一枝入酒樽史記相如傳渭川千畝竹其人居

與千戶侯等次句以相如自比謂其貧病無聊家無長物末二句見惟有此君可以快心娛目

惱公

姚經三註惱公即樂府惱懷也曾氏引李今謂可愛曰可憎即惱公之意蓋狹邪遊戲之作

宋玉愁空斷嬌嬈粉自紅宋玉喻男嬌嬈喻女二句合之意宋玉九辯余委約而多愁後漢宋子歌聲春

侯有董嬌嬈詩杜子美詩佳人屢出董嬌嬈歌聲春

草露門掩杏花叢歌聲之美纍纍如草上露珠之圓而聞其出自杏花叢中于是識其

住注口櫻桃小添眉桂葉濃曉奩粧秀靨夜帳減香

筒奩鏡匣也靨音葉婦人面頰上之飾始自孫吳鄧夫人以琥珀屑傅頰傷及差而有赤點如朱視之

更益其妍宮人欲要寵者以丹脂點頰效之爾後相  
沿至唐益盛或朱或黃或黑其色不一隨逐時好所  
尚大抵面有痕瘡多借此掩之其無痕瘡者亦倣作  
此粧以為妖艷香筒帳中燒香器至曉火燼故香減  
**鈿鏡飛孤鵲江圖畫水燕**說文鈿金華飾之也此言鏡背

太平御覽神異經曰昔有夫妻將別破鏡人各執半  
以為信其妻與人通鏡化為鳥飛至夫前夫乃知之  
後人因鑄鏡為鵲安背上自此始也曾**陂陀梳碧鳳**  
益註江圖屏障屬畫水燕之草于上也

**腰裊帶金蟲**陂陀高動之貌金蟲以金作蝴蝶蜻蛉  
等物形而綴之釵上者又宋和益部記利州山中

金蟲其體如蜂綠色光若泥金俚人取作婦女釵鏤  
之飾吳均古意**杜若含清露河蒲聚紫葇**其柔艷也  
寶粟鈿金蟲

本草陶弘景曰杜若今處處有之葉似薑而有文理  
根似高良薑而細味辛香又絕似旋菑根始欲相亂  
葉小異耳楚辭云山中兮芳杜若也河蒲蒲草  
生水際似莞而編有脊而柔至老收之可以為席又

可作扇及包裹之類或謂之香蒲者是也本草蘇頌  
曰香蒲處處有之春初生嫩葉出水時紅白色葇葇

然至夏抽根于叢葉中花抱梗端如武士棒杵故俚  
俗謂之蒲槌亦曰蒲葇其蒲黃即花中藥屑細若金  
粉當欲閒時便取之市塵以蜜搜作果食**月分蛾黛**

**破花合靨朱融**如新月兩分于額上是其蛾眉之描  
施朱破字作分開之意靨頰輔也俗**髮重疑盤霧腰**

云笑窩腮斗是也與上文秀靨有別**髮重疑盤霧腰**  
**輕乍倚風密書題荳蔻隱語笑芙蓉**桂海虞衡志紅

瘦如碧蘆春末發初開花先抽一幹有大籜包之籜  
解花見一穗數十藥淡紅鮮妍如桃杏花色藥重則  
下垂如蒲葇又如火齊瓔珞及剪綵鸞枝之狀此花

無實不與草葇同種每藥心有兩瓣相並詞人托  
興如比目連理云古讀曲歌云霧露隱芙蓉見蓮詎  
分明又曰湖燥芙蓉菱蓮欲死又云芙蓉腹裏  
菱憐汝從心起又云芙蓉萬層生蓮子信重香又云  
行膝點芙蓉深隣非骨念蓋以芙蓉者蓮也暗合憐

字之意題豈茲者密喻有同心之訂笑芙蓉者莫鎖

隱語相憐愛之意○密書會本二姚本作寄書莫鎖

菜萸匣休開翡翠籠有大菜萸古時錦名十六國春秋錦

錦糊匣也翡翠籠者以翡翠羽毛點飾箱籠為觀美

弄珠驚漢燕燒蜜引胡蜂酉陽雜俎世說葶泥為窠

亦謂之漢燕而多聲領下紫巢于門楣上謂之紫燕

醉纈拋紅網單羅挂綠蒙韻會纈紫也謂繫繒染為

也胡三省通鑑註纈撮綵以線結之而後染色既染

謂之纈庚信詩花鬟醉眼纈龍子細文紅唐書地理

志成都府蜀州士貢單羅綺按醉纈即醉眼纈單

羅即單羅皆當時采色繒帛之名紅網綠蒙亦當

醉眼空花如紅網羅輕薄色如綠草蒙徐文長數

錢教姪女買藥問巴竇也姪丑雅切啖上聲說文少女

之初京師童謡曰河間姪女工數錢顏師古漢書類

盛秦并天下以爲黔中郡薄賦斂之口歲出錢四十

童僕者為勻臉安斜雁移燈想夢熊也斜雁吳正子

以爲屬花之類曾益以爲首飾未知孰是詩小雅吉

夢維何維熊維羆維虺維蛇維熊維羆維虺維蛇維

之意以下五聯遂極言之作求子夢解以非賢偶腸攢

非束竹眩急是張弓攢聚也眩音賢韻會眩胃之厚

聚張弓即喻其緊急非束竹正言其似束竹而反言

以明之也○眩吳氏云一作絃者非今會本二姚本

俱作晚樹迷新蝶殘蛺蝶憶斷虹蝶向晚則欲棲樹故

茲

長吉詩言 卷二

長吉詩言 卷二

雄暗者為雌雌曰蜺雄曰虹

峒子虛賦浮渤顔師古曰渤海斷水曰解也填音蟹

去其阻隔之意欲

帳帶而言吳正子疑為帷帳上覆非也

鶴骨出似飛龍言其消瘦之狀古讀歌曲自從別郎

後臥宿頭不舉飛龍

賦其室中

之美麗

釘簾薄琉璃疊扇烘

洞徹以白珠為簾玳瑁壓之洞冥記編翠羽麟毫為

寶鏡織

緣素栢謂以素栢緣其邊際楚辭瑤席兮玉鎮香葱

東牟郡貢水葱席六領是也姚仙期註自井檻以下

總言其門內之華麗曾益註由井而門而徑而壁而下

以漸次言也

句言夜飲落

夜楓未詳

宜男生楚巷梔子發金墉

男兆子猶解結同心徐悱妻摘同心梔子贈謝娘詩兩

葉雖為贈交情永未因同心何處恨梔子最關人李

善文選註陸機洛陽記曰金墉城在官之西北角魏

故宮人皆在中杜氏通典金墉城在洛陽故城西北

角魏明帝所築也生楚巷發金墉言其來自遠方之

意

玉為龜甲屏風蓋言其文似龜甲上起神明臺上有雜

毛帛也吳均詩筆染鵝毛素○滲吳本作澡

雷衛瓘綠樹養韓馮

張芝善草書論者謂瓊得伯英筋靖得伯英肉其寫

黃庭經于書傳無考大抵借言善書者耳太平廣記

韓朋鳥者乃鳧鷖之類此鳥好雙飛泛溪浦水禽中

寶搜神記云大夫韓朋其妻美宋康王奪之朋怨王

囚之朋遂自殺妻乃陰腐其衣王與之登臺自投臺

下左右提衣不勝手遺書于帶曰願以尸還韓氏

合葬王怒令埋之二塚相望經宿見梓木生二塚

之上根交于下枝連于上有鳥如鴛鴦恒栖其樹朝

暮悲鳴南人謂此禽即韓朋夫婦之精魂故以韓朋

名之韓朋或作韓馮或作雞唱星懸柳鴉啼露滴桐

韓憑傳者不一止一人也

寫夜深黃娥初出座寵妹始相從黃娥謂其次者蠟

之候

淚垂蘭燼秋蕪掃綺籠也秋蕪採秋草作帚以掃塵

者綺籠即綺窓張協七命蘭宮秘宇雕堂綺櫳韻會

權說文房室之疏也徐曰窓也小曰窓闕遠曰櫳

吹笙翻舊引沽酒待新豐

勸陽臺人陸放翁入蜀記長安市肆頗盛短佩愁填粟

名酒見王摩詰詩至今居民市肆頗盛

長絃怨削崧然愁心之多猶玉佩粟文之多所謂短

佩愁填粟也崧山高也豈能削之使卑而怨情之

見于絃聲者亦不能削之使平所謂長絃怨削崧也

○削崧吳曲池眠乳鴨小閣睡娃僮褥縫雙線鉤

本作削崧

絳辯五驄吳正子曰參針綴物也鉤帶鉤緝與條同

五驄當是五總名南詩云羔羊之皮素絲五純羔羊

之縫素絲五總韻會詩傳曰古者素絲以英表純數

也總亦數也疏釋之曰謂純絲之飾有五非謂純總

為數純縫也總亦縫也嚴氏詩緝曰有素絲為組紉

五處純縫而飾之也○驄諸本皆作驄而引蜀烟飛

毛詩作五總解亦同惟姚經三本竟作總字

重錦峽雨濺輕容蜀烟峽雨即為雲之意重錦

錦三十兩杜預註重錦錦之熟細者九域志越州土

貢輕容紗五匹齊東野語紗之至輕者有所謂輕容

李長吉次詩 卷二

出唐類苑云輕容無花薄紗也

拂鏡羞温嶠熏衣避賈充世說温公喪婦從姑

劉氏家值亂離散惟有一女甚有姿慧姑以屬公覓

婚公密有自婚意答曰佳婿難得但如嶠比云何姑

曰喪亂之餘乞粗存活便足慰吾餘年何敢希汝比

却後少日公報姑曰已覓得婚處門第粗可堪身名

宦盡不減嶠因下玉鏡臺一枚既婚交禮女以手披

紗扇笑曰我固疑是老奴韓壽美姿容賈充辟以為

揆充每聚會賈女于青瑣中見壽悅之恒懷存想發

于吟咏後婢往壽家具述如此并言女光麗壽遂請

婢潛修音問自是充覺女盛自拂拭說暢有異于常

後會諸吏聞壽有奇香是外國所貢一著人則歷月

不歇充計武帝惟賜已及陳騫餘家無此香疑壽與

女通取女左右婢考問即以狀對充秘之以女妻壽

魚生玉藕下人在石蓮中玉藕藕之嫩白似玉者子

蓮子人謂蓮子中之青心傳所謂惹者是也蓮實經

秋房枯子黑其堅如石者謂之石蓮子二句亦隱語

體取其同音之義謂歡娛生于求

偶之念而其人實為可憐中人也

含水灣蛾翠登樓

居曲陌園令住臨叩

亦湊迫語耶司馬相如為孝文園令孫女桂火流蘇暖金

未達時在臨叩

吳均詩香薪桂火炊雕胡徐陵詩流蘇暖金

爐細炷通

鑑註毛晃曰流蘇盤線繪繡之毬五采錯為之同心

蘇今人謂一條頭鬚為

春遲王子態鶯囀謝娘慵春日

遲遲毛傳云遲遲舒緩也鶯囀比其聲音婉麗會益

曰王子謂疑之謝娘謂道韞琦意王子謂東晉時王

氏子弟謝娘指謝安

玉漏三星曙銅街五馬逢玉漏

禁中刻漏以玉為飾者此則借作更鼓之稱三星用

詩三星在天今夕何夕見此良人事胡三省通鑑註

水經注洛陽城中太尉司徒兩坊間謂之銅駝街魏

明帝置銅駝于闔闔門南街即此沈約麗人賦狹邪

李長吉詩

李長吉詩

才女銅街麗人陌上桑古詞使君從南來犀株防膽  
五馬立脚躡使君遣吏往問是誰家姝日墮羅犀一  
怯銀液鎮心忪株有重七斤者本草犀角治心煩

止驚鎮肝安五臟水銀主治跳脫看年命琵琶道吉  
安神鎮心銀液即水銀也唐詩紀事文宗問宰臣  
凶繁欽定情篇繞腕雙跳脫是何物宰臣未對上云

即今之腕釧也真誥言安妃有斷栗金跳脫是臂飾  
舊解跳脫看年命謂以重物酬談命者琦謂此必唐  
時有看跳脫而知年命之吉凶法如古時相手板之類

雖書傳未載以對句觀之此解似優琵琶亦唐時  
法女巫彈琵琶以迎神自云有神憑之為言休咎異  
苑南平國蠻兵在姑熟有鬼附之聲叻叻細長或在

而宇之際或在庭樹上每占內輒先索琵琶隨彈  
筭卜士女填門遺餉滿道崇仁坊阿來婆能琵琶卜  
朱紫填門張驚曾往觀之見一將軍紫袍玉帶甚偉  
告東一匹細綾請一局卜來婆鳴絃燒香合眼而唱東

告上方朔下告下方朔將軍頂禮既告請甚多必望  
細看以决疑惑遂即隨意支配云所謂琵琶卜者  
大約王時應七夕夫位在三宮言也王時即良時之

可應七夕謂男女會遇之期與七夕牛女會合之期  
相應夫位在三宮言其夫必是貴人王逸楚辭章句  
天有三宮謂紫宮太微文昌也又星命家以地支十  
二宮分配十二事所謂夫位在三宮其夫應在寅官

無力塗雲母多方帶藥翁按本草雲母生土石間  
明滑光白者為上其片有絕大而瑩潔者古時取以  
為屏風或以為燈扇之飾方士家製鍊以爲服食之  
藥及粉滓而點惡瘡火瘡之類則用雲母粉塗之符

此言閑閣麗冶事而以塗雲母入詞似另有解  
因青鳥送囊用絳紗縫搜神記吳猛書符擲屋上有  
景隨費長房遊學長房謂曰九月九日汝南桓

災宜令家人各作絳囊盛茱萸以繫臂登高飲菊花  
酒此禍可除此承上文因其漢苑尋官柳河橋闔禁  
多病而送符假術以禳之

鐘將與別去入漢苑而尋春色又聞河橋之外禁鐘  
已止不能復留閣與礙同止也阻也限也徐文長  
註也月明中婦覺應笑畫堂空極其歡樂迴憶在時  
之中婦獨眠而覺應笑笑畫堂空寂矣他人于此多用  
怨字而長吉反用一笑字其意婉而深矣○吳炎牧  
態始因媒而通芳訊繼訂約而想佳期當赴招時山  
門而徑由壁而簾屏以及牀席對酒盟心題詩鳴愛  
方承歡于永夜又惜別于終宵美人之出座相送携  
手叮嚀再圖良會驚喜悲恐曲盡綢繆篇中起結不  
爽絲黍讀者但見其色之濃麗而忽其法之婉密琦  
按董氏註以為紀夢之作蓋緣結語而附會之姚仙  
期本中諸註悉從其說殊失賀意吳氏所云可云超  
乎諸說之上者也然細讀本文有重複處又有難解  
處當是取一時譁浪笑傲之詞歡娛遊戲之事相雜  
而言讀之字字通其意可也若  
句句釋之字字訓之難乎其說矣

感諷五首

合浦無明珠龍洲無木奴足知造化力不給使君須  
後漢書孟嘗遷合浦太守郡不產穀實而海出珠寶  
與交趾比境常通商販貿糴糧食先時幸守並多貪  
穢詭人採求不知紀極珠遂漸徙于交趾郡界于是  
行旅不至人物無資貧者死餓于道嘗到官革易前  
弊求民利病曾未歲餘去珠復還百姓皆反其業商  
賈流通稱為神明襄陽記李衡每欲治家妻輒不聽  
後密遣客十人于武陵龍陽洲上作宅種甘橘千株  
臨死勅兒曰汝母惡吾治家故窮如是吾州里有千  
頭木奴不責汝衣食歲上一匹絹亦可足用耳衡亡  
後二十餘日兒以白母母曰此當是種甘橘也汝家  
失十戶客來七八年必汝父遺為宅汝父恒稱太史  
公言江陵千樹橘當封君家吾荅曰人患無德義不  
患不富若貴而能貧方好耳用此何為吳末衡甘橘  
成歲得絹數千匹家道足晉咸康中其宅上枯樹  
猶在○龍洲無會本姚仙期本作越婦未織作吳蠶  
龍陽有造化姚經三本作造物越婦未織作吳蠶  
始蠕蠕謂蠶尚小縣官騎馬來獐色虬紫鬚懷中



一方板板上數行書不因使君怒焉得詣爾廬陳開先註

板即紙也如今之牌越婦拜縣官桑牙今尚小會待

春日晏絲車方擲掉越婦通言語小姑具黃梁縣官

踏殮去簿吏復登堂本草蘇恭曰黃梁出蜀漢商浙

而收子少不耐水旱食之香美勝于諸殮飽食之意○

此章諷催科之不時也蠶事方起而縣官已親自催

租何其火迫乃爾縻色虬鬚畫出武健之狀彼却又

爾言語既畢即當策馬而去乃必飽殮不顧兩婦子

之拮据為民父母者固如是乎縣官去簿吏又復

不恤乃爾男丁在家供此輩之口腹耶夫于女丁猶

者其誅求又可想矣

其二

竒俊無少年日車何躡躡我待紆雙綬遺我星星髮

吳正子註竒俊無少年謂竒俊之人不能常少年也

日車謂日之行于天如車之行于地李尤詩年晚歲

暮日已斜安得壯士翻日車躡躡去而不止之意紆

縮也謝靈運詩星星白髮垂李周翰註星星白髮貌

都門賈生墓青蠅久斷絕寒食搖揚天憤景長肅殺

青蠅指讒譖之人荆楚歲時記去冬節一百五日即

有疾風甚雨謂之寒食張說清明日詔宴寧王山池

詩搖揚花雜下嬌轉鶯亂飛觀此搖揚字義可見舊

註或以搖揚為白楊非也詩意謂過賈生墓下嘆昔

時謔言之人亦歸烏有怨恨之意可以消平乃當寒

食搖揚之時不散肅殺憤景之意何哉蓋妒能嫉賢

惟帝稱睿哲一夕信豎兒文明永淪歇西漢起高帝

景帝武帝昭帝宣帝元帝成帝哀帝平帝而止凡十

一帝而云十二帝者中間蓋連高后所立之少帝言

李長吉詩 卷二 三

也書舜典濟哲文明吳氏曾氏以豎兒指絳灌東陽  
之屬且疑其稱擬非是琦按風俗通賈誼與鄧通俱  
侍中同位誼惡通為人數廷議之由是疎遠遷為長  
沙太傅是長吉所稱豎兒蓋指鄧通而言之一夕猶  
言一朝文明永淪歌者謂棄賈誼不用不能成  
文明之治也○一夕信豎兒一作反信豎兒言

其三

南山何其悲鬼雨灑空草長安夜半秋風前幾人老

低迷黃昏徑裊裊青櫟道月午樹立影一山惟白曉

漆炬迎新入幽壙螢擾擾謝靈運詩白楊信裊裊李善註裊裊風搖木貌本草

櫟葉似栗葉所在有之木堅而不堪充材月午謂月至中天當午位上則樹影不斜其直如立白曉謂月色皓然如天將曉之狀漆炬鬼燈也新人新鬼也幽壙墓塚也螢擾擾謂鬼火聚散如螢光之擾擾○風

前幾人老會本姚經三本作風剪春姿老立影姚仙期本作無影

其四

星盡四方高萬物知天曙已生須已養荷擔出門去

君平久不反康伯遁國路曉思何譏譏闐闐千人語

漢書嚴君平卜筮于成都市以為卜筮者賤業而可以惠衆人有邪惡是非之問則依著龜為言利害與人子言依于孝與人弟言依于順與人臣言依于忠各因勢道之以善從吾言者已過半矣裁日閱數人得百錢足自養則閉肆下簾而授老子後漢書韓康字伯休京兆霸陵人家世著姓常採藥名山賣于長安市口不二價三十一餘年時有女子從康買藥康守價不移女子怒曰公是韓伯休那乃不二價乎康嘆曰我本欲避名今小女子皆知有桓帝備玄纁之禮入霸陵山中博士公車連徵不至桓帝備玄纁之禮以安車聘之使者奉詔造康康不得已乃許諾辭安車自乘柴車冒晨先使者發因道迷遲長吉正用此事而曰康伯蓋誤稱也韻會譏譏語也古今註闐闐垣也闐闐市門也詩意貧人以治生為務不能不荷擔

入市乃古之賢而隱于市者若巖君平韓伯休今既  
不可復作闖闖之中誼囂雜沓殊難復問甚言市井  
濁氣之不可耐也

其四

石根秋水明石畔秋草瘦侵衣野竹香蟄蟄垂葉厚

多蟄蟄 峯中月歸來蟾光挂空秀桂露對仙娥星星下

雲逗 一作雲秀桂露 一作秋露 淒涼梔子落山壘

泣清漏 山石裂處清泉流出狀如漏水點滴 下有張

仲蔚披書案將朽也 趙岐三輔少錄註張仲蔚扶風人  
賦所居蓬蒿没人庾 信不廢披書案

過行宮

渠水紅繁擁御牆風嬌小葉學娥粧垂簾幾度書

老堪鎖千年白日長 渠水行宮外御溝之入吳正子

紅繁為荷出自臆擬 三月時荷錢始貼水于擁御

三字亦不甚妥切竊謂紅是水菰繁是繁

生水旁兩雅釋草云紅龍古其大者歸郭

紅草為龍鼓語轉耳本草陶弘景曰菰生下

馬蓼而甚長大詩稱隰有游龍郭璞云即龍古也蘇

頌曰菰即水菰也似蓼而葉大赤白色高丈餘埋雅

爾雅曰藜藿似細艾者所在有之今人謂之蓬蒿可

于眾蒿頗似細艾者所在有之今人謂之蓬蒿可

為菹夏小正傳繁游胡游胡旁勃也爾雅疏及

皆以爲即藜藿後漢書載邊讓章華賦振弱友

繞兮若綠繁之垂幹據諸書菰紅繁繁

本二姚本俱以繁字作藜字是也小葉即  
草之葉初生尚小為春風搖動嬌綠可愛比之女子  
畫眉之色古之畫眉以黑至隋唐則尚綠韓非子  
曰粉黛黑韓昌黎文則曰粉白黛綠于此可證

