

中原康雄記

下

卷八

14  
2478  
8(3)



永祿三年記

叙位  
御即位

康雄



Handwritten text in a cursive style, likely a diary or record from the Edo period. The text is written on a light-colored paper with some staining and bleed-through from the reverse side. The characters are small and densely packed in several lines.

永祿三年正月十九日御即位叙位  
外記三人宮外記号之三善治氏五信盛厚清原賢之強國向少内記二人予賢之為代信  
春勸西宮本勸中座師康朝長小觀朝芳古市下行各三年定宛二傳奏以由切符  
九初奏報去年長若宿不橋子高宮右京進下ヨリ各請新之新別記之  
同日并之書一書  
執筆左大臣着陣 真次務着端座召官人令敷執次職事執執仰召仰事  
其詞合可有叙位次召大外記中座師康朝長春執仰云今日可有叙位文書相具事  
召仰諸司  
候入師康朝長退直着康子座次召第一之御視持之云善治氏弟云善  
師康朝長退直着康子座次召第一之御視持之云善治氏弟云善  
安信盛厚持之列之陣小庭 此上次執筆左大臣起座此時言文之外記各平伏次



永祿三年正月十九日御即位叙位

外記三人宮外記号之三善治氏五信盛厚清原賢之強國向少内記二人予賢之為代信  
春勸西宮本勸中座師康朝長小觀朝芳古市下行各三年定宛二傳奏以由切符  
九初奏報去年長若宿不橋子高宮右京進下ヨリ各請新之新別記之  
同日并之書一書  
執筆左大臣着陣 真次務着端座召官人令敷執次職事執執仰召仰事  
其詞合可有叙位次召大外記中座師康朝長春執仰云今日可有叙位文書相具事  
召仰諸司  
候入師康朝長退直着康子座次召第一之御視持之云善治氏弟云善  
師康朝長退直着康子座次召第一之御視持之云善治氏弟云善  
安信盛厚持之列之陣小庭 此上次執筆左大臣起座此時言文之外記各平伏次

廣橋大納言國光卿起座高寸中納言長雅卿起座次度田中納言重保卿起座  
列立弓場代次官文外記三人列立弓場代大右三右面次執筆大右昇殿於第三  
納言國光卿外記ノ方ヲ見給フ弓御視梅之石跪合三國光卿取之昇殿中退次  
次等々作法同前ノ言文外記各退座而ノ第几次奏十年昔ツラノ蓋入之  
以奉行職事奏之今夜分配外記治氏進退之此作法於天上ノ板敷奏之職事  
跪取之外記次之次入内ニ後取副笏十年昔ノコトク於敷上職事渡之殿上ノ  
職事ヨリ召之分配外記作法之次御前ニ後終御視言文瑞落之分配外記  
治氏清取之退之

入殿之儀

御前儀終以執筆漸奏入殿御庭田中納言重保卿起座御前座入敷上上座於

御戶外右裾着敷上瑞座此作法不及記執筆未進退之執筆御進出次入殿与  
召職人外記言持恭一職人退御外記々々ツラノ蓋入ノ用意ニノ殿上ノ板敷  
ヨリ老及ノ進上卿々々叙後簿入之押出給フ外記取之進上卿着陣外記進  
執簿ヲ奉ス上卿取之昔斗込給取之退此儀ハ之略也御簿ヲ取副笏  
着陣之多分今度ノコトク取副笏着陣之次上卿召官人執次席以官人召外記  
々々治氏下庭ニ進執上卿仰云諸司儀即外記申後由上卿目許外記稱唯  
臣次上卿召奇内記座ノ事仰之奇退於座ノ前仰史此作法言書ノコトニ史  
掃部察ニ申掃部察敷之次上卿召大内記々々菅原朝臣為治進執仰云佐記  
言持奉大内記退學少内記二人着座上首少内記平文言持之下稿少内記佐記言  
三合持之佐記言殿上ヨリ職人入殿以前ノ渡之手文箱大内記着座之時上首

大内記後之<sup>上</sup>首ノ大内記之着座之作如每度大内記大内記二人着座終上卿目大内記  
一々載給叙位簿大内記後座相簿名官上注記次第大内記大内記の<sup>日</sup>日給  
大内記中位記書二ツツ<sup>上</sup>蓋ヲアケテ大内記<sup>日</sup>相出<sup>レ</sup>此儀先位記書二合下病  
大内記<sup>日</sup>座前<sup>ニ</sup>坐<sup>レ</sup>大内記位記取出<sup>ル</sup>書<sup>ニ</sup>盛<sup>ル</sup>中<sup>ニ</sup>方<sup>ニ</sup>相込給取<sup>ル</sup>之<sup>日</sup>合  
重<sup>ク</sup>之<sup>日</sup>蓋<sup>ハ</sup>大内記給簿上<sup>ニ</sup>重<sup>ク</sup>ノ<sup>日</sup>角<sup>ノ</sup>力<sup>ニ</sup>坐<sup>レ</sup>三合持<sup>レ</sup>之<sup>日</sup>載<sup>レ</sup>上<sup>ニ</sup>病<sup>ノ</sup>杖<sup>ノ</sup>見<sup>レ</sup>返  
給<sup>ル</sup>取<sup>ル</sup>之<sup>日</sup>上<sup>ニ</sup>座<sup>上</sup>卿起座就<sup>ル</sup>場代奏<sup>同</sup>々々終歸陣<sup>中</sup>如常相送書二合上<sup>ニ</sup>病<sup>ノ</sup>  
奏<sup>上</sup>上<sup>ニ</sup>相出<sup>ル</sup>仰<sup>ル</sup>詞<sup>其</sup>詞<sup>合</sup>盛<sup>合</sup>中<sup>ニ</sup>載<sup>レ</sup>上<sup>ニ</sup>取<sup>ラ</sup>口<sup>ニ</sup>二合<sup>ヲ</sup>一合盛<sup>レ</sup>上<sup>ニ</sup>卿<sup>ノ</sup>奏<sup>空</sup>  
二合書取<sup>レ</sup>後座次上<sup>卿</sup>仰<sup>ル</sup>之<sup>日</sup>事<sup>仰</sup>之<sup>日</sup>次<sup>位</sup>記<sup>ノ</sup>奏<sup>ノ</sup>儀<sup>場</sup>御<sup>察</sup>立<sup>位</sup>記<sup>奏</sup>次<sup>御</sup>言  
奏進<sup>之</sup>書<sup>中</sup>主<sup>録</sup>置<sup>印</sup>具<sup>次</sup>將<sup>監</sup>回<sup>取</sup>之<sup>日</sup>奏<sup>下</sup>今<sup>度</sup>極<sup>薦</sup>之<sup>日</sup>奏<sup>下</sup>此<sup>儀</sup>先<sup>卿</sup>  
前<sup>ノ</sup>位<sup>記</sup>書<sup>極</sup>薦<sup>取</sup>之<sup>日</sup>置<sup>奏</sup>上<sup>大</sup>内<sup>記</sup>中<sup>之</sup>加<sup>案</sup>下<sup>此</sup>儀<sup>中</sup>座<sup>ノ</sup>前<sup>ノ</sup>位<sup>記</sup>書<sup>一</sup>合

取<sup>レ</sup>之<sup>日</sup>加<sup>請</sup>仰<sup>中</sup>予<sup>予</sup>奏<sup>詞</sup>之<sup>日</sup>案<sup>下</sup>ノ<sup>日</sup>言<sup>入</sup>之<sup>日</sup>卷<sup>手</sup>極<sup>薦</sup>之<sup>日</sup>案<sup>上</sup>之<sup>日</sup>案<sup>言</sup>合<sup>中</sup>  
取<sup>レ</sup>之<sup>日</sup>後<sup>座</sup>極<sup>薦</sup>先<sup>位</sup>記<sup>ノ</sup>書<sup>上</sup>卿<sup>ノ</sup>前<sup>置</sup>進<sup>次</sup>中<sup>勿</sup>言<sup>退</sup>次<sup>上</sup>卿<sup>目</sup>予<sup>々</sup>奏<sup>載</sup>書<sup>中</sup>  
相出<sup>之</sup>夕<sup>ヲ</sup>取<sup>レ</sup>之<sup>日</sup>上<sup>座</sup>上<sup>卿</sup>就<sup>ル</sup>場<sup>奏</sup>同<sup>々</sup>終<sup>歸</sup>陣<sup>中</sup>位<sup>記</sup>書<sup>上</sup>卿<sup>ノ</sup>奏<sup>上</sup>卿<sup>ノ</sup>  
仰<sup>云</sup>令<sup>次</sup>中<sup>予</sup>大<sup>内</sup>記<sup>ノ</sup>座<sup>前</sup>置<sup>中</sup>後<sup>座</sup>奏<sup>同</sup>同<sup>々</sup>大<sup>内</sup>記<sup>者</sup>座<sup>下</sup>病<sup>中</sup>大<sup>内</sup>記<sup>伊</sup>昭  
手<sup>文</sup>書<sup>大</sup>内<sup>記</sup>置<sup>前</sup>着<sup>座</sup>奏<sup>同</sup>以前<sup>々</sup>奏<sup>議</sup>着<sup>陣</sup>次<sup>上</sup>卿<sup>召</sup>外<sup>記</sup>持<sup>奏</sup>視<sup>三</sup>言<sup>治</sup>氏  
現<sup>在</sup>議<sup>前</sup>之<sup>日</sup>次<sup>大</sup>内<sup>記</sup>位<sup>記</sup>三<sup>合</sup>盛<sup>分</sup>ノ<sup>日</sup>相出<sup>之</sup>中<sup>引</sup>中<sup>也</sup>合<sup>蓋</sup>中<sup>前</sup>之<sup>日</sup>并<sup>テ</sup>是<sup>之</sup>  
大<sup>内</sup>記<sup>式</sup>二<sup>合</sup>礼<sup>給</sup>中<sup>予</sup>書<sup>上</sup>上<sup>相</sup>之<sup>日</sup>次<sup>カ</sup>ラ<sup>ゲ</sup>衣<sup>給</sup>之<sup>日</sup>中<sup>十</sup>文字<sup>ノ</sup>カ<sup>ラ</sup>ケ  
取<sup>レ</sup>之<sup>日</sup>下<sup>病</sup>中<sup>大</sup>内<sup>記</sup>起<sup>座</sup>供<sup>之</sup>減<sup>之</sup>中<sup>下</sup>病<sup>中</sup>大<sup>内</sup>記<sup>後</sup>座<sup>次</sup>上<sup>卿</sup>目<sup>大</sup>内<sup>記</sup>  
進<sup>載</sup>上<sup>卿</sup>或<sup>書</sup>下<sup>右</sup>二<sup>通</sup>給<sup>之</sup>取<sup>レ</sup>之<sup>日</sup>大<sup>内</sup>記<sup>後</sup>座<sup>次</sup>大<sup>内</sup>記<sup>先</sup>二<sup>通</sup>相出<sup>給</sup>中<sup>予</sup>取<sup>レ</sup>  
第一<sup>ノ</sup>書<sup>上</sup>上<sup>相</sup>ノ<sup>日</sup>不<sup>奏</sup>載<sup>中</sup>之<sup>日</sup>上<sup>座</sup>上<sup>卿</sup>就<sup>ル</sup>場<sup>代</sup>奏<sup>同</sup>位<sup>記</sup>書<sup>留</sup>御<sup>所</sup>ナ<sup>リ</sup>

織衣<sup>ハ</sup>大<sup>内</sup>記<sup>調</sup>  
大<sup>内</sup>記<sup>手</sup>文<sup>ノ</sup>書<sup>中</sup>  
入<sup>レ</sup>之<sup>日</sup>格<sup>庫</sup>土<sup>取</sup>  
横<sup>案</sup>ニ<sup>テ</sup>  
中<sup>内</sup>記<sup>相</sup>進<sup>中</sup>  
中<sup>内</sup>記<sup>相</sup>進<sup>中</sup>  
中<sup>内</sup>記<sup>相</sup>進<sup>中</sup>  
中<sup>内</sup>記<sup>相</sup>進<sup>中</sup>

卷調

上卿降陣弓馬場代ヨリ退出次上卿弓外記令概現次上卿令概案次外記  
治成作終之小折紙給之取之退出

廿七日御即位

外記三善朝臣治氏少史小槻宿禰伊昭次史五倍盛原廿内記弓次廿内記清原賢久  
各皆奉之然向外記史奉陣之後今度以圖如此奉役之廿内記不及圖之御前各  
五百元宛賢之立圖向之次第日計別人被仕之者之紅而廿内記田法事是事也  
大外記中卿師廣朝御訪十五景官誓小槻宿禰朝若御訪十五景兵庫以清原朝  
ヨリ被仕之少皆皆奉之兵庫及以初竹田法事是之右賢之代之合是之鑑取丹而水能  
神三内藏助上御手水ノ水

御即位次第事畧之末刻始

内辨西園寺左大臣着陣以管弓内記被統弓進載宣命持奈弓稱喉退  
宣命弓ノ上ノ蓋ノ入ノ持奈無草今度宣命使大内記弓以爲ノ不送ノ及臨期奉行以  
本内記被統度之不斎陣ノ儀大内記弓上事ノ可及之此内辨弓奉行職事官令奉圖  
畫儀其理中ノ各内記被統度之次内辨弓奉行職事官令奉圖  
手又弓内記弓奉職内弁仰云可送宣命使休由弓取之退次任記官從殿上  
式二官職事持奈載式二官弁持奈兵官極高持奈三合内弁ノ置前之進給  
式二官重之方一蓋ノ上ノ下名之次弓内記弓又下箭少内記等進載弓先進  
載内弁任記二合重之給此間下箭少内記奉度弓二合取之退次下箭少内記奉度  
ヨリ進載兵官一合給ノ取退ノ内辨帷前机上ノ置北端二合弓置之兵  
官合南ノ端次不及弓  
少外記三善治氏申代官次内弁起陣於休幕着礼服此序今度四部相返之

古先宣命帝別宣命使之可送休死休死不知同於禁中宣命使  
 相尋取副笏而後之次外弁之儀各著礼服人教外弁之著帷屋六後外記  
 史外弁之作法云之召使著外弁之今度外弁之帷屋史盛厚著座之用之  
 儀之外記不著又外弁之上部之制之其上下之蓋之入筆也此儀相違之  
 式置之儀内辨之帷前札之上蓋之儀之或之端之又位記之首先如右注蓋  
 ナリ今度外弁之式置之儀相違之次著礼服内弁左衣著帷几子次西宮六後  
 外記史外記等上青治内弁之著帷之後兩子兵庫以着内弁帷南兩子  
 次内弁の内室之々々帷南次内弁之式兵有次内弁之式部位記等上ノ  
 賜下名今度武部兵部二有之々内室之儀之儀人此三篇之儀並年々々  
 此印治才畧之如日記六後外記史内記等次才作法等記之入夜百刻各

諸司退出ナリ

業

ノニツササウハセノツササノネツササノヒツササノカサリマウツササノハササノヒツササノハササノ  
 本司兵司輔政人障尸不依代給

上卿誠タリヤ

ノニツササウハセノツササノネツササノヒツササノカサリマウツササノハササノヒツササノハササノ  
 武司大輔代散位安行朝臣

ノニツササウハセノツササノネツササノヒツササノカサリマウツササノハササノヒツササノハササノ  
 美入代友原因光

ノニツササウハセノツササノネツササノヒツササノカサリマウツササノハササノヒツササノハササノ  
 兵司大輔代源種盛

ノニツササウハセノツササノネツササノヒツササノカサリマウツササノハササノヒツササノハササノ  
 美入代伯耆守橘家元等誠也

ノニツササウハセノツササノネツササノヒツササノカサリマウツササノハササノヒツササノハササノ  
 古代官當局不堪同而作之治氏之示之

# 永祿六年記

康雄

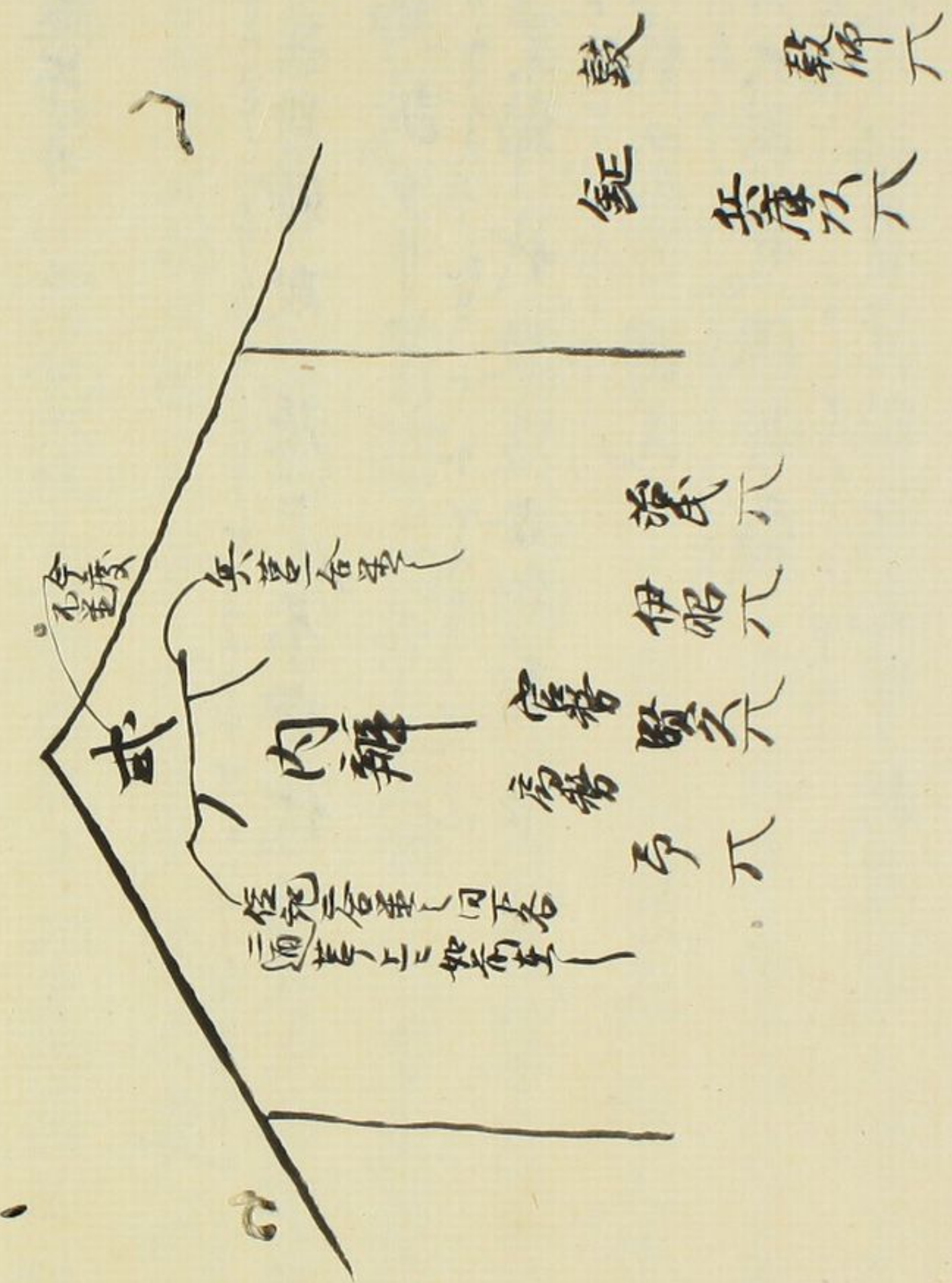
春日祭 伊勢太神宮正遷宮日時定

同正遷宮一社奉幣 同奉向之事

伏見教親王 宣下 同青蓮院教親王 宣下付行書

南

東



北

武之... 宣下... 伊昭... 兵部... 富... 伊昭... 伊昭... 兵部... 兵部



永祿六年三月十八日春日祭

此後近手及新築の松永澤山古跡  
申付之有案相上之

外記不規宿祿伊昭 史書明治氏々々在國之旨為代印奉向御訪事會  
百尺宛堀川判官國弘通申七員立走清之諸日奉向之示(其外記  
史百尺宛清之)為代奉向六十九年申取之治氏方(奉走半々之相渡  
十尺酒報)此儀酒報柳原方(奉之)官書伊昭具申付テト之(相渡  
上柳山科權中羽言言冠卿 迄方如例記果)

五月十六日太神宮正遷宮日時定簿 宣下

史書信國厚由訪百尺本願清之上人(日也)言(官書)大史朝言(御)言(上)柳神宮

傳委中山權大納言若親柳原陣奉行職事(百里路 迄方果)

九月十一日太神宮正遷宮一社奉幣之事

外記活式代威原奉幣一社奉幣之事  
宛々内記予の言に貴立言是は内傳也善以切符  
五人洗本願清之各清之清自奉役之入取配之先世儀今度也用之也應之也  
勸進之間可為先視相返之由本願之由也此中馬後之由也  
ヨリ外記史清之其外本之察志部使王等也外記史之清之行事官也  
百平九陳宮之百平使部部傳奉以切符直之奉願清之者此馬後之由也  
不希之今度為代奉勸之袖祇宮之奉願之間百平取之馬後之由也

皇宮奉幣之儀刻限夜二點日時定之

病中權大判言者親御者陣皇宮奉幣之事御事仰之詞照職事退入今度權大判九上辨

其後寺

經元朝言次病移瑞座念數載次以官人職事仰御事之良夜職事下日時  
勸文入言上病根見職事退次以官人外記言持赤トアリ外記ウラ善持赤  
上病ノ前置之退次以職事奉願返給勸文計言者上病ノ前立之職事勸文  
申之退於床中座前給史ノ申進之若之退作法如吾等此間言外記威原進載  
若退若之申之退次以內記言進載轉上病仰云官令草儀中稱暖退  
此時先打身給之官令調ヤセト儀式行打身之宿夜之取之湯亦割  
稱唯退之次職事執轉下内藏察清奉上病替其別返給次下外記  
威原使王申先此儀於小度使王申馬申ト申之上病清自稱暖退次下外記  
内記云官令草儀或言入之轉進上病前置之上病返給而之立小庭上病  
起座奉願之終返給上病不及得陣令清ト申仰之申也官令清之儀中

三ノ取替奉之草ヲハ懐中ニテ前ニ垂テ立リ奏聞欲言返答予取之退上病帰  
陣令檢校起座テ外記處原直ニ上卿辨ヨリ先ハ奉與神祇官ニ向奉諸司獲  
ナリ官奉草清書二通大内記ヨリ毎日ニ内記ニ付付之注付テキ者此ヨリ條  
傳中治之清六ハ花カモナリ限神宮ノ

神祇官儀

北北殿有幣裏先辨着座東面史官掌南面忌部北面幣裏於下病ヨリ  
起座官掌忌部ニシテ辨史卷上ニ半書置敷之幣裏作法使部使ノ法前ノ法  
先辨外記史北ノ外ニ列ニ辨西面外記史東面上卿相向辨枿次辨尚枿外記史  
一列ニ枿次上卿北ノ越着座西面辨北ノ外着座西面外記史東面着座作法如病  
辨着座之枿次上卿前ニ敷之使史ノ次ニ卷ノ上ニ踏踏上卿ヨリ使ニ辨ニ進職

上卿同幣物具否辨申具由是次以後外記官外記進職上卿使王在外外記由後  
由上卿令及外記稱唯退次上卿ヨリ起座次辨下病次辨可為起座即上申外記作法  
進退便宜之向如此之次着東腋座上卿辨外記史就座之使便宜之飛踏后  
次内記下不及官奉清書官ノ上卿ノ前坐之着座枿次上卿前ニ敷之次  
御幣發遣之先辨外記史平伏次病之使王進職官奉告之取テ退祭主於  
後之次上卿外記官退答ノ今度内記官歸答ノ相違之次自下病起座各  
退ナリ

造替年代 平經天皇 御

天乃謹有畏利人望有恥利

朕又以寡薄寶位平受

賜嘉政類爾闕天天下

不得治祭利日茲改先規也

行權儀信利不請非礼礼者

神慮難側志然德弘草

從時信苗祭

天皇我詔旨宣而樹不畏支伊勢乃度會乃五十鈴能河  
上乃下津磐根尔大宮柱廣敷立天高天原千木

高知也穉辭定奉苗天照坐皇太神廣前尔恐義

恐義申賜者久申久造替年代平經天念理天乃謹

有畏利人望有恥利朕又以寡薄寶位平受賜也

嘉政類尔闕天天下不得治祭利日茲改先規也行權

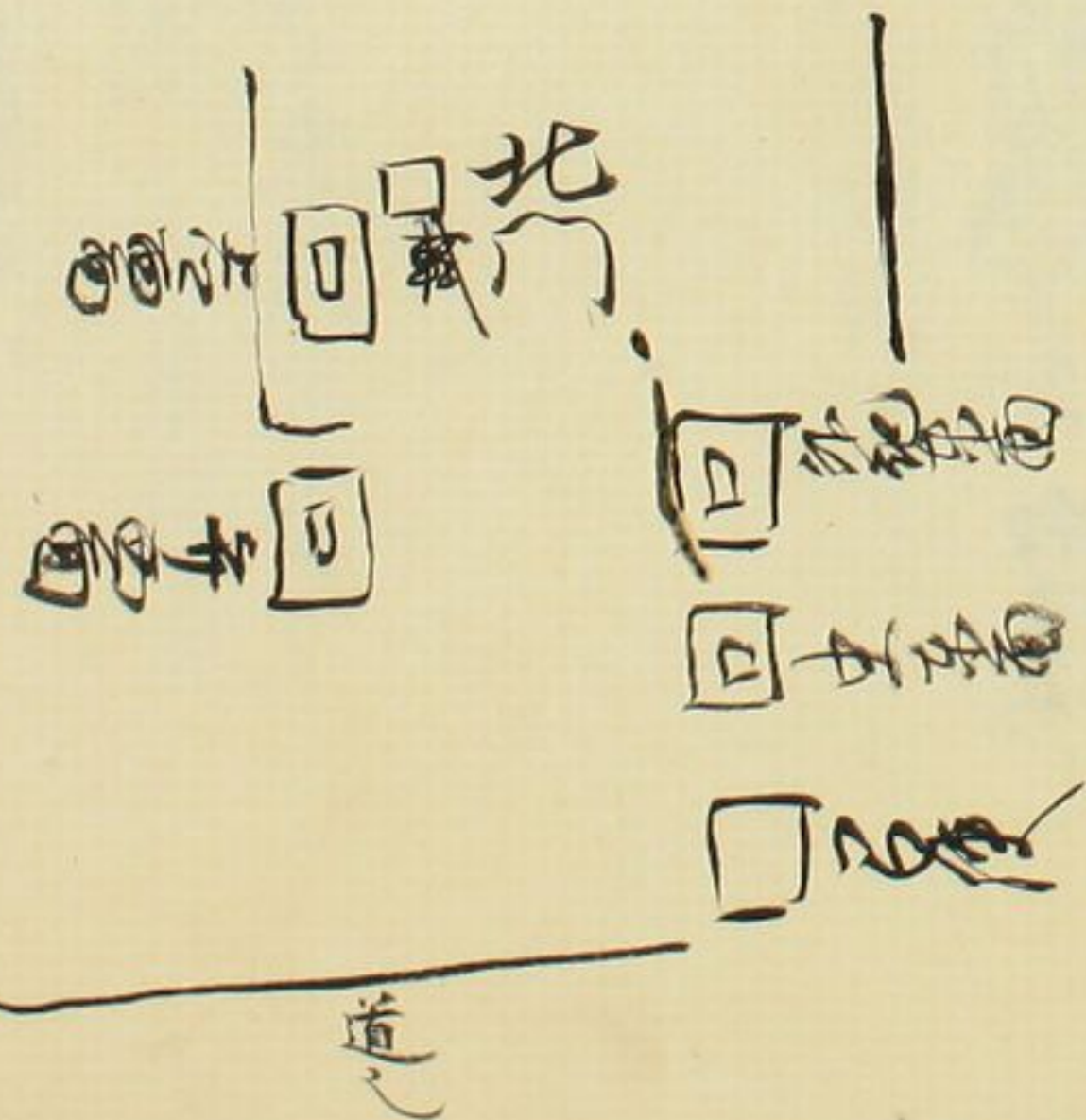
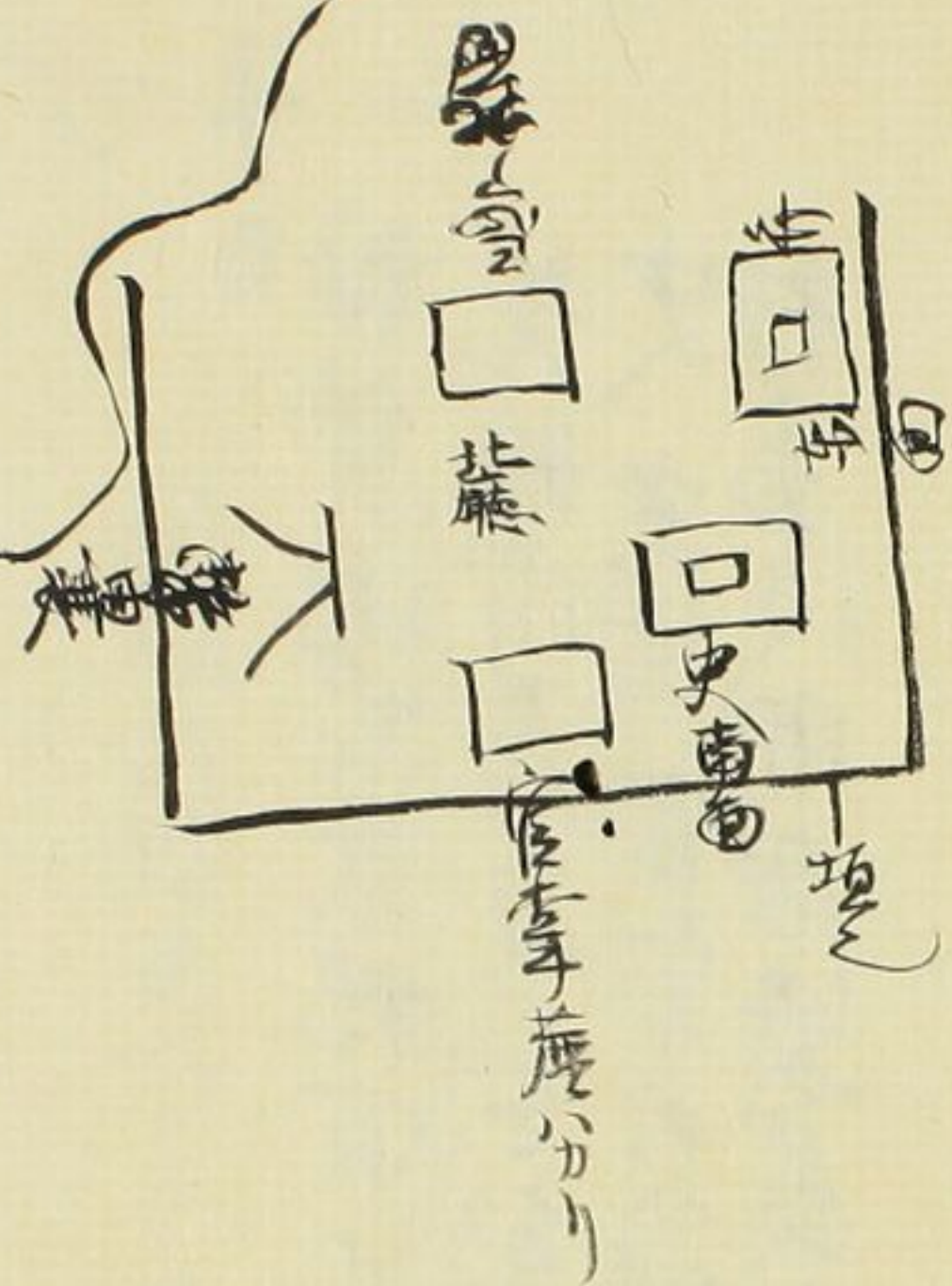
儀信不請非礼礼者神慮難側志然德弘草從

時信苗祭是以吉日良辰平擇定天王從禮下親國王

中臣後二位行神祇大副大中臣軼忠等并免使臣  
 忌部後五位下親行加弱肩尔太繼取懸自造替  
 遷宮乃大幣并令捧自神寶神服尔相副自内外宮仁  
 各御氣腰御馬一天并亭加身出奉賜布掛畏支  
 太神此状并平久安久閑食自除皇神春自專

護幸給止倍恐

長久尔筆夷太平尔夜守日守  
 義恐毛申給者又申



○ 東宮

下中宣掌 行書及  
十六日 出 三 三

八 取 中 書 之 在 法 上 人 可

日 舟 也

神寶御裝束 祓直方 舟 舟 作法 之 舟 舟 送  
先親者 著 舟 之 舟 舟 舟 舟  
史 史 生 官 掌 舟 舟 舟 舟 舟 舟  
行 書 及 用 唐 遺 畫 舟 舟 舟 舟

國宮并三日 舟 舟 舟 舟 舟 舟

舟 舟 舟 舟 舟 舟 舟 舟 舟 舟

明 舟 舟 舟 舟 舟 舟 舟 舟 舟 舟

舟 舟 舟 舟 舟 舟 舟 舟 舟 舟

舟 舟 舟 舟 舟 舟 舟 舟 舟 舟

下 舟 舟 舟 舟 舟 舟 舟 舟 舟 舟

舟 舟 舟 舟 舟 舟 舟 舟 舟 舟

舟 舟 舟 舟 舟 舟 舟 舟 舟 舟

舟 舟 舟 舟 舟 舟 舟 舟 舟 舟  
舟 舟 舟 舟 舟 舟 舟 舟 舟 舟

宣下

白中为代奉勅

百身走位七半力

平又之打既言

史

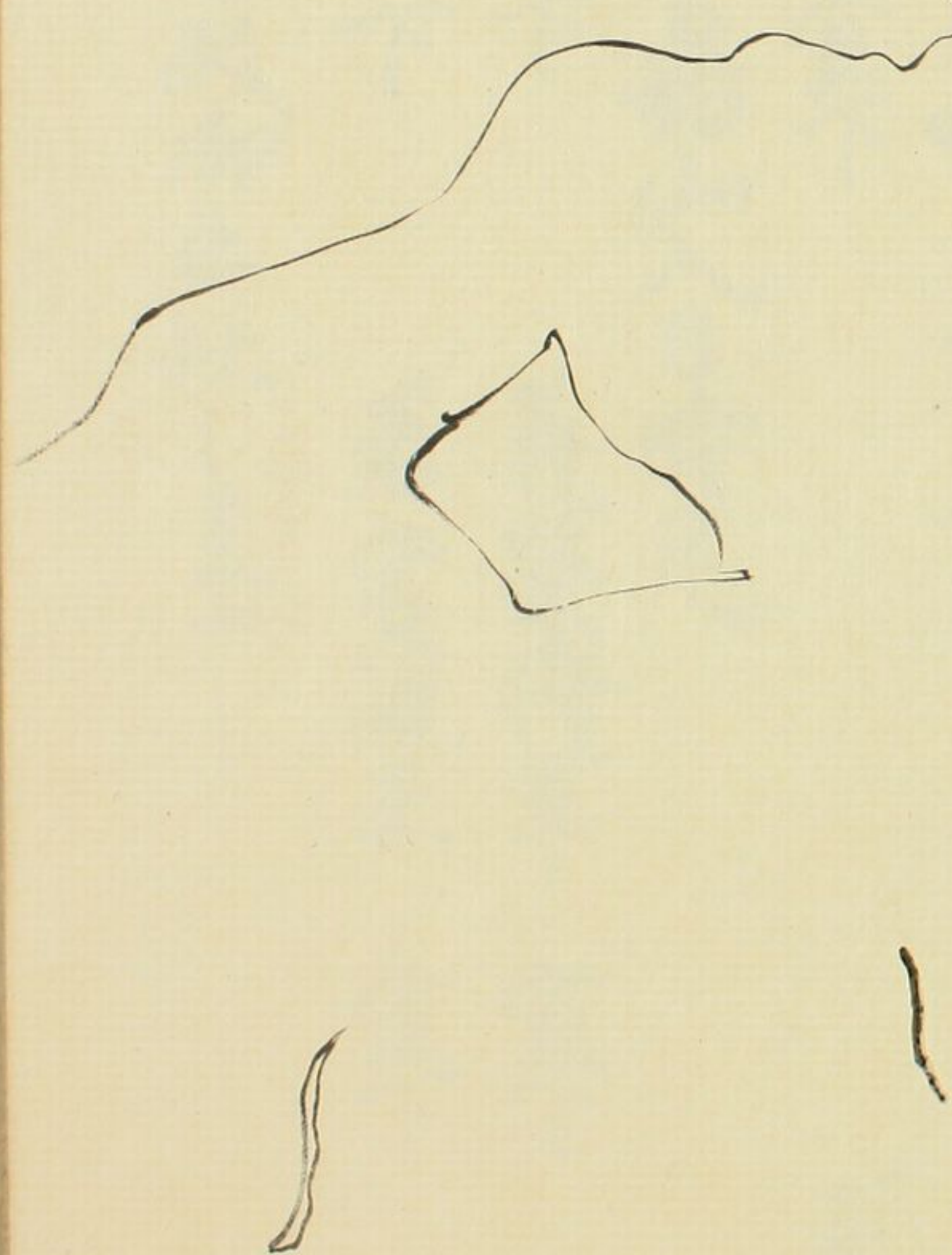
真次移端座令敷杖次以堂人百職事  
我御前在果次退立座前百中  
仰詞如上病果白言日 始出折段  
不折段而退去各退出行

今彦青蓮院所親皇 宣下付行在

打紙一紙之方者 付行之時又奉

一四折在 此系中以上清之

御信者 後分加河



永祿八十九年記

康雄  
百

光德院教賜官 宣下

伊勢遷宮造營始火入日時定

武家叙爵 宣下

義榮將軍 宣下

義昭將軍 宣下

若宮親王 宣下

同白 宣下 二條殿御再任之事



永祿八年六月七日光源院敕賜宣旨

義輝大將軍御下  
五月十九日

外記予息康政新任今度初相當少年之間相語盛厚之内記予外記春澤之儀  
每後亦不審之予先例勘之記之後進了嘉吉元年曰三年文安大衆  
度之例如此之史春澤之例之至之然今度不奉之西白不奉古例訪外御辦事  
大内記之内記外記陣官等曰之三百元宛位各未下行六月十八日廿六日五  
奉行職事度田左中将 上卿山科權中納言言繼卿大内記所城菅原卿為仲  
曰少納言通役之記書草而清書而以上通又位記一卷大内記於 禁中若  
而之者之於三所古此方ヨリ通言催後ト位之者之

陣儀法外果

前山科權中納言言繼之著陣與職事度田左中納言御勅詔

其詞征大將軍御集議  
在近衛權中將後四位下

源義輝朝臣可於贈官元大官  
後位今作秘書位記  
原朝臣為仲進職上卿仰云彌官位記書位記事如藤原大内記朝臣  
次尚記云記書草位記入宮記云持赤職上卿後云就弓場代奏國今奏國儀向  
鬼向ノ向上陣座ノ斬下ノ奏國職事出向奏國終及信其時上卿今清書下  
仰之云記書清出懷中云三人當座ニ面替ノ草ヲハ懷中ニテ清出入宮奉之  
又奏國ハ々終歸陣予上卿ノ前ニ置書退次卿云女烟ニ菅原朝臣為仲進  
此記書位記給之退次宮内記云進職宜書退次宮内退次宮内退次宮内  
上卿職事者退次之太内記不奉之時予如太内記仰朝臣云云奏國儀等者  
不引祓之職事亦如此上卿一人祓行給之如何可尋注者云

永祿九年三月十六日卯時  
何勢内宮遷宮山之日時定云云  
諸國以勸進  
百三十一

史康政而息之今度初之相富然云云  
大政云云遂行ノ刻停踏合盛原云云  
外記定昭今度初希之越別日時史一人奏陣之越以外記奏陣者初官傳奏柳原  
一任於定昭儀中ノ廻故如此云云越別二人可奏儀之役云云  
太神宮ニ向以藏記如此云云  
陣儀如常中決并果

同年十二月廿八日辰時  
宮下 四國ノ公方様  
外記定昭 中盛原 女内記云云  
宛陣宣ノ日三百是召使行為百是上卿辨奉行大内記等名出所三百是

大内記者聖旨云富田公方及位記持希治所或于元洋使行爲日令下向  
少治于元古少治各於傳奏勸修寺於給之陣儀治中果

永祿十三年二月八日將軍 宣下禁色昇殿宣下之

送四國所公落  
源義光

外記云史蹟之爲代盛厚希勸少内記云然同外記云分相語定昭若之  
少治各三百元宛五番希陣 陣儀 相言少治三百元宛陣官白之元已使  
百元使部二百元催之少治之當官希相言 官官或家持希爲沙金代  
六千元希希陣儀希禁色之 官官持希爲沙金代三千元銀物一但  
先此銀物半古行之信使行爲片元日官官希使行爲爲一千元五番希希言

於富田令下向官官持希之今廣將軍 宣下并禁色 宣下 昇殿 宣下 昇殿  
条行之地位階之儀云 彼向古内記若希之古内記一人希陣之然位之儀云  
年之考之古内記日位之 史蹟於廣田座前職事 已仰之者之

陣儀中人果

上卿 <sup>將</sup> 中納言言繼卿着陣如希治上卿稱瑞座令教職治職事進儀下  
<sup>傳</sup> 具立座子座前已史仰之史進之仰同國進次以官大外地之  
進職 仰同國進次百官令統職各退也

同平十月十九日 宣下將軍 宣下 <sup>義昭</sup> 并禁色 宣下 昇殿 宣下 昇殿  
左中納言 源義光 史蹟於廣田座前職事

外記三善治氏陸奥守 史弓廿内記清原國之為室國、向平、藤原、後、

史之役、柳定昭平為代、恭俊之古、坊各二百九宛

請名、將軍、官下、坊、事、

合九貫文、

古為廿内記、外記、史、古、坊、清、事、

永祿十一年十月十日 外記三福 康雅

陣官、坊、三百九、上、卿、事、御、奉、仕、辨、陣、事、議、各、坊、三百九、宛、

古為坊、三百九、宛、百、使、各、坊、百、九、宛、

陣、坊、事、

上卿着陣、令、敷、職、坊、百、奇、卿、同、并、退、於、床、子、座、前、仰、史、其、同、日、事、以、奉、議、

着陣、坊、百、大、外、記、陣、席、初、行、進、職、禁、色、事、仰、之、稱、唯、退、坊、外、記、外、記、

盛原、進、職、山、視、可、持、奉、由、仰、之、稱、實、退、則、山、視、未、議、前、置、之、世、儀、

中、陣、月、儀、之、次、外、記、外、記、進、職、百、蓋、持、奉、下、仰、之、今、度、以、官、人、等、可、

持、奉、由、仰、之、心、之、蓋、持、奉、百、名、入、信、持、之、至、上、度、上、卿、起、座、受、國、之、

於、臨、陣、次、百、名、宛、之、進、職、令、作、任、祀、仰、之、次、令、徹、職、各、退、出、之、坊、外、記、役、

之、儀、如、此、官、下、之、外、記、史、古、坊、各、百、九、宛、坊、事、

聖、旨、十九、日、於、武、家、奉、仕、之、方、御、物、事、

禁、色、官、着、持、奉、為、務、為、坊、金、代、三千、疋、小、陣、月、同、古、持、奉、同、為、坊、金、代、

三千、疋、將軍、官、下、官、官、持、奉、官、着、為、坊、金、代、六、千、疋、小、散、位、任、祀、

持、奉、大、内、記、為、坊、金、代、三千、疋、活、使、事、之、坊、三千、疋、百、使、行、為、

日年十二月十九日午刻

宮御方親王宣下城仁御十七歲史言治氏在園之間乃高代奉薄少務  
百足世内治氏方始也陳寔人足職務親察其止陣五去藏有三年止  
使部催二年止有為不奉天文三年度如所當今之由例云々

聖御方

上卿方果末路大納言惟房卿著陣具次移瑞座百官人合敷杖次百辨儀方  
吉書終退於床子座前詰史云進之作法異也但如每度奉行職事亦名  
持卷次百辨下而名字強記一通札等云々并退於床子座前史信云其時仰詞  
云々其詞可為今上親王云云依所記退次奉行職事云々其職記百辨仰云

元大乃儀大納言辨儀退於床子座前仰史云進之辨仰云其詞如上卿  
可為初別當

予兼之退去次親族辨儀儀於中御所殿上人舞踏之後勅別當重平及  
降殿不奉之奉行職事其為守頭在辨儀元朝云云位辨為九左少辨光宣  
予按厚成云々陳寔於今更云無錯儀武不反見初者也

十六日二條殿奉任 同日官事

外記在信盛厚史曰盛厚重平之南史云重平之南苗記云御所各親王是完陣官人  
重盛少坊曰武曰元大藏有身止陣事傳云云櫻部家重載云云止使信儀少坊云云止之  
陣儀各由生奉然入夜儀陣當燈并結燈其奉云云少坊思云重平云々  
重平可為之者有云々馬為不奉

此度三條教若公由是服之然則假呂 宮下并禁色 宮下并禁行 然則其由也  
此外元可為平上折和種之宮下由之向也其由也奉公者如也其由也奉公之度  
之例之由也其由也者之由也其由也其由也其由也其由也其由也其由也其由也

# 永祿十二年記

六月武家御昇進之事 七月春日社遷宮未作日時事

# 永祿十三年記

四月改元之事

同慶主宣下付行之事

康雄

永祿三年六月廿二日武家御界通不報任上除目陣之事從三位兼  
權左衛門

且是内侍  
神保科  
將軍  
宣旨  
御下  
行

千元將軍  
御下  
宣旨  
御下  
行

御下行

- 三百元上卿 三百元未議 三百元奉行職事 三百元奉仕辨 三百元苑
- 三百元大外記 三百元官務 三百元六位外記 三百元六位史 三百元苑
- 三百元陣直人 百元百後 兼止御禮雜具 兼元佐部外記官權兼
- 兼止格部密載 兼止陣直 兼止日信燈籠 兼止陣直燈
- 兼止御上常灯 兼止出納之御儀共年々不負回記

合立宿立貫七百文

佛物方武家御泰社

二千尺大外記任記持系 千尺日嗣使行為 三千尺大外記而康政  
官符持系 千尺日嗣使行為息枝行

古為研金袋之代也

此外三言是為岩刀大外記此處為院政六位外記而息康政史日康政之  
初度之内記也少務名如右三百尺宛外記也相續也信盛原之内行百尺走  
半一官符也朝音

武家御昇進系陣少務一

合九貫文下五之三

古為外記史也内記行不清而如行

永保十二年六月廿日 高元元 康雅判

少務内記物方廿日之傳卷出切符武家御昇進系前日一清也一  
傳者清也一之度内記物方共廿下行之三千尺之自其也一也下行之  
以上類都合万三千貫言也

陣儀次第果之刻限成

上卿新中納言藤原惟房卿著陣具次上卿移着端座全敷執法職事就  
執事御調次上卿以官人言外記也信盛原進執少庭進退上卿現持系トアリ  
具下現持系次參議者陣以視者參議者陣ヨリ以是也參議現持系  
執筆決上卿百官人外記可持系言之由仰之ウ、ウ、蓋持系一賜言上卿納  
召名於言蓋神出賜之外記取一立小庭上卿起座就弓場奏聞之終  
歸陣置言上卿前是次上卿以官人言外記一、一、菅原朝臣為代進職



叙位簿賜之仰云可令作位記次以官人百大外記師廉羽下春武上卿  
合成柄於宮賜之是次卿以官人可令散職視仰之外記令散之次百  
官令散職各退出之右次弟當于時相還者ナリ  
上卿万里路新中羽言參議四辻公遠卿奉行職事其露寺九中寺經額  
春仕辨勸修寺晴豐初月之夜内記役之流於系勸修度例之

同平十二月

春日社遷宮木造日時定史觀宿祓定昭御訪百足

永錄三年二月八日改元勸者 宣下 清島

上卿西園寺九合於皮言之其行職事奉行甘露寺經元初下東帶  
宣旨持衣大外記兩廉羽下東帶曰奉後上卿 宣旨直之給之西之退出  
日奉行職事曰道之

十日廻流外記定昭御訪或言凡但赤下行廻流先此儀改城為伴  
羽下高辻友儒者其勸者官者當番六位外記定昭曰大外記ヨリ給之其儒  
者只可令廻流之由之定昭東帶勸者 宣旨羽言九日之為廻流之礼  
大雨之向十日廻流之夜之雨初之日外記之 宣旨文政行為日定昭之曰乃  
其儒者其廻流之先音高辻改之柄衣以對面後之定昭行為二高辻之  
其次西城改日對面外記 宣旨下高辻城之先之奉行之宣旨者一決之

但廻流後  
更不著之  
宣旨ヨリ  
蓋之入し  
文政四年  
其九

返信之度高下長惟卿不審外記之官方一通三十九之三奉行宣旨六位  
外記廻流者重傳之先年之世儀先定廻流之兩席御二三于度如此之予  
兼日兩席由理同計之云々

四月六日改元御訪山下行之事物用後武家于其長橋取之打渡之每夜  
于其第三子隆相御今度之伏儀公卿皆京中下石并之条如此加修  
之每夜儀之各六位外記史官人ホテ二百元宛等日之今度も奉行職事  
其外公卿二百元宛之云々此與之廻流外記之規定昭二百元當養  
外記史二百元宛日肉宛事之史十廿肉宛而之廿肉宛之即為養  
儀送之由程之云々此儀之云々行二百元之云々下行之由之云々其近事

如之如此例之云々日之者之云々百元宛中大外記兩席御之御在御事  
之度百元宛之元宛加修之官人或百元宛廻流之時係使行爲事之  
候部儀之云々

請取申 改元定之云々

合六冊其云々 昔廻流外記南日外記史  
事之云々内記之云々加修之云々

古取清之由之如何 廻流外記 全判  
百元宛 全判

永保十三年四月

日史外記 全判  
廣原 全判  
席雄 判

四月廿三日改元定陣儀之儀此日天台座主 宣下竹内即門跡及海之方行  
ナリ座主宣下付行近平此儀始之廿内記云云方行有或費文後  
付行之間為半中行百尺於皮中門跡因幡法橋寺相渡利廿二日  
清西一曰陣官一百尺日前清西

陣儀次第男界一先座主宣下

上病三条大納言實沈卿著陣奧次移馬座令敷敷取職事奉行  
頭并其靈寺經元朝下進藏次以官人召内記云云奉教仰云訓書トアリ  
与梅唯速別記書草葉のらし蓋入之符奉先此儀通之六内記ヨリ  
草葉清公二通之相渡於之世云云云云之草葉了宿紙清公  
葛城之上病枕見ニテ返答云云云云上座起座相与場代奉國云

子利於与場代清公より与傳中ニ夕九清公取出御物草葉傳中  
退又奉國云云子利陣与相庭上病一前置之次以官人召内記云云  
不亮知る今夜改元ノ条大外記師藤兼勤ノ次云可奉云云云云  
不亮執腕云云又奉之而ノ箱清公云云ノ括出法取之退云云  
座主宣下子利是改元ノ儀云

次伏儀公卿菊草乃大將高由中納言長惟卿持明院奉議基孝卿是  
宰相中将公遠卿著座之次上病召外記問奉否但此作法云云果云云  
如何次奉行職事下年号勘文上病一見子法弟見下宰相中将是子  
病仰可讀申之由宰相正勢自何勘文可讀申即上病自傳其勘文仰  
可讀申之由則讀子其後上病自下病可定之由次宰相勘由年号

神皇正統記卷之九十六 神皇正統記



加一表之節二可引坪付之号一(一)而(一)強也

年號事一

元龜

毛詩曰憬彼淮夷來獻其理元龜象齒天駟南金

天正

文選藉曰賦曰高以下為其民以食為天正其未者  
端其本善其後者慎其先

老子注曰清淨為天下正註曰能清能靜則為天下  
長持正則無有終凶時也

建正

周禮曰乃施法于官府而建其正

安化

御註孝經曰禮所以正君親父子之則明男女  
長幼之序也故以安上化下

明和

尚書曰克明後德以親九族既眩平章  
百姓之昭明愷和万邦

武部大輔管原長雅

年号事一

明徵

尚書曰聖有謨訓明徵定保

寬永

毛詩朱氏註曰寬永長

乾能

周易緯註曰人象乾德生者也

文章博士菅原朝長

元龜三年記

康雄

勤者 宣下

廻鏡

元龜三年四月九日改元勘者 宣下

上野西園寺左大臣公朝公奉行度田藏頭右近衛權中將源重通大外記

中原師廣朝臣外記云後不奉每度如此

翌日十午刻廻院外記云并外記宣旨文致行為 四條之 此儀勘者

宣下之口宣從大外記云相渡而此口 宣廻院東帶今日道文致高平部

大輔菅原長稚卿直持奉入蓋之有對面直持奉院返給之次文致

持奉外記之宣旨曰院返給之此後一蓋之退出次在防城之東傳菅原長

直之相渡之後之宣旨云次文致宣旨奉之曰院返止置之之蓋計指出

告取之退出之曰退出也

元龜三年四月九日 宣旨

令文章博士菅原盛長朝臣

武部大輔菅原朝臣等

權進年号字

藏頭右近衛權中將源重通奉

文章博士菅原盛長朝臣

左大臣宣奉 勅直令侍等令

權進年号字者

元龜三年四月九日大外記

右外記宣旨以文級可付博士盛長一人至門口宣支家可付

然後一人後者不審由管長惟仰之

康富御記云享德四年七月六日秋奉議之前二位前二位八如梅成

宣旨經奉議一人六雖為前官猶如當職可迴流口宣之當家流

如此之中家八經奉議人七非當官時八猶成宣旨時外記不持向

勿論也

右迴流外記御訪二百見明年改元定陣後奉仕御高以治世用之口元龜

年七月廿七日各出奉行之迴流外記而二百元經之文級五十九元經之

一經經之者御倉主人ヨリ傳奉以切符清也案之



元龜四年至天正元年二三年記

康雄

改元定陣之事

春日祭

伊勢丹宮修葺遷宮

同日時定親王  
下付行

春日祭

元龜四年七月廿八日改元定陣儀

勅者宣下回官音  
回後者去年有

六位外記三善治武為代女信盛原春勅史予廿内記而日御訪或百足宛但女宛  
者廿足之然向予急之陣定氣百足使部催之而訪二十足轉二十足陣始  
其三十足回陣置東百足此傳今度火失仕女回新調之然向如此御下行之  
友局百足宛右各以采御下行之傳奏以切符御倉三人宿而日清而去年  
回後之外記日已使之文取東下行也今一度之少下行ナリ

陣儀畧之次第

上卿重光大將大納言晴秀卿着陣端次仗儀公卿高辻之前權中納言武部大輔實  
着陣中納言公家卿 着陣次持明院參議基若卿甘露寺參議經之卿  
着陣以上五人上局令敷載次奉行職事中山頭右中将親經朝臣春載勅文持奉



天正元年七月廿八日

此等書後大内記少内記より奪て去りし時ハ此方ハ不催保り也

古時書後大内記少内記より奪て去りし時ハ此方ハ不催保り也  
御之儀也

伊賀國司解申進上年料米事

合佰解

古當年料進上如件謹解

天正元年七月廿八日

此等書後大内記少内記より奪て去りし時ハ此方ハ不催保り也

天正二年三月九日春日祭

外記古信盛原史三喜治氏中訪各百元宛治氏五圓為代  
南都為社家中申沙法也惣有千元ト京者惣別創年七貫七百文ト  
下行也三貫文南都社家ハ庭積仁海大藏有ヨリ三貫文外記中訪三貫文  
中訪三貫四貫五文大藏有少訪之申相潤進物五百文大膳職三百五拾文召使  
二百文楊部察以上七貫五拾文今夜臨事外記史拾之此外神祇官  
中訪ハ南都社家ヨリ於南都下行之事以米相潤之病三條高權大納言實澄

春日祭見奉

權大納言藤原朝臣實澄

天正二年三月九日

と度勸面後以<sub>レ</sub>使<sub>レ</sub>召外記<sub>ハ</sub>盛原希輔仰詞太和舞太和葛<sub>ノ</sub>伎<sub>ノ</sub>外記  
兼之退<sub>レ</sub>示<sub>レ</sub>使<sub>レ</sub>々々上卿<sub>ノ</sub>寇<sub>カ</sub>葛懸<sub>カ</sub>退<sub>レ</sub>次不及<sub>レ</sub>召外記見<sub>レ</sub>希持<sub>レ</sub>奈<sub>レ</sub>右<sub>レ</sub>此<sub>レ</sub>春日<sub>レ</sub>祭  
近<sub>レ</sub>新<sub>レ</sub>絶<sub>レ</sub>之<sub>レ</sub>然<sub>レ</sub>以<sub>レ</sub>及<sub>レ</sub>上<sub>レ</sub>卿<sub>ニ</sub>奈<sub>レ</sub>西<sub>レ</sub>乃<sub>レ</sub>南<sub>レ</sub>都<sub>レ</sub>主<sub>レ</sub>以<sub>レ</sub>知<sub>レ</sub>行<sub>レ</sub>之<sub>レ</sub>取<sub>レ</sub>行<sub>レ</sub>

天正三年二月四日 本願同養上人

伊勢内宮能敷遷宮行事既始之事<sub>一</sub>其書文之次第之世以<sub>レ</sub>示<sub>レ</sub>

百<sub>二</sub>平<sub>一</sub>又<sub>レ</sub>進物友智朝芳<sub>下</sub> 百<sub>二</sub>平<sub>一</sub>又<sub>レ</sub>行事史<sub>一</sub> 百<sub>二</sub>平<sub>一</sub>又<sub>レ</sub>行事友<sub>一</sub>後

百<sub>二</sub>平<sub>一</sub>又<sub>レ</sub>其<sub>一</sub>友<sub>一</sub>奉<sub>一</sub>氏<sub>一</sub>

古<sub>二</sub>三<sub>一</sub>行<sub>一</sub>更<sub>一</sub>子<sub>一</sub>号<sub>一</sub>

百<sub>二</sub>平<sub>一</sub>又<sub>レ</sub>中<sub>一</sub>盛<sub>一</sub>原<sub>一</sub> 百<sub>二</sub>平<sub>一</sub>又<sub>レ</sub>史<sub>一</sub>康<sub>一</sub>政<sub>一</sub> 百<sub>二</sub>平<sub>一</sub>又<sub>レ</sub>史<sub>一</sub>治<sub>一</sub>氏<sub>一</sub> 百<sub>二</sub>平<sub>一</sub>又<sub>レ</sub>史<sub>一</sub>賢<sub>一</sub>久

百<sub>二</sub>平<sub>一</sub>又<sub>レ</sub>史<sub>一</sub>定<sub>一</sub>昭<sub>一</sub> 百<sub>二</sub>平<sub>一</sub>又<sub>レ</sub>在<sub>一</sub>生<sub>一</sub>行<sub>一</sub>友<sub>一</sub>是<sub>一</sub> 百<sub>二</sub>平<sub>一</sub>又<sub>レ</sub>二<sub>一</sub>宮<sub>一</sub>掌<sub>一</sub> 百<sub>二</sub>平<sub>一</sub>又<sub>レ</sub>酒<sub>一</sub>散

本<sub>一</sub>書<sub>一</sub>文<sub>一</sub>傳<sub>一</sub>奏<sub>一</sub>由<sub>一</sub>持<sub>一</sub>之<sub>一</sub>而<sub>一</sub>臨<sub>一</sub>時<sub>一</sub>以<sub>一</sub>後<sub>一</sub>不<sub>一</sub>可<sub>一</sub>之<sub>一</sub> 且<sub>一</sub>百<sub>一</sub>又<sub>レ</sub>志<sub>一</sub>純<sub>一</sub>其<sub>一</sub>庫<sub>一</sub>物<sub>一</sub>差<sub>一</sub>者<sub>一</sub>之<sub>一</sub>中<sub>一</sub>史<sub>一</sub>傳

此外<sub>一</sub>神<sub>一</sub>寶<sub>一</sub>巾<sub>一</sub>裝<sub>一</sub>束<sub>一</sub>料<sub>一</sub>先<sub>一</sub>手<sub>一</sub>之<sub>一</sub>祓<sub>一</sub>正<sub>一</sub>度<sub>一</sub>百<sub>一</sub>廿<sub>一</sub>廿<sub>一</sub>之<sub>一</sub>然<sub>一</sub>之<sub>一</sub>而<sub>一</sub>以<sub>一</sub>奉<sub>一</sub>加<sub>一</sub>比<sub>一</sub>其<sub>一</sub>厄<sub>一</sub>上<sub>一</sub>人

申<sub>一</sub>此<sub>一</sub>法<sub>一</sub>之<sub>一</sub>奈<sub>一</sub>下<sub>一</sub>書<sub>一</sub>文<sub>一</sub>行<sub>一</sub>更<sub>一</sub>官<sub>一</sub>請<sub>一</sub>取<sub>一</sub>之<sub>一</sub>此<sub>一</sub>余<sub>一</sub>千<sub>一</sub>凡<sub>一</sub>行<sub>一</sub>更<sub>一</sub>所<sub>一</sub>造<sub>一</sub>之<sub>一</sub>下<sub>一</sub>行

又廿廿文行番及同以下向之路物合是之介下行之然ハ二十廿方信之廿廿文  
中書兼料之介一廿廿文之文能也

日之廿廿文之白先五廿文之文能也

左書兼進物 六廿廿文行吏史之 六廿廿文之民部五 六廿廿文格了又奉  
或廿廿文史 或廿廿文史 或廿廿文史 或廿廿文史 或廿廿文史  
或廿廿文史 或廿廿文史 或廿廿文史 或廿廿文史 或廿廿文史

右以是五石如也

同日廿廿日内宮假敷遷宮神寶御崇兼料之就之事

廿廿文進物官務御崇兼料 廿廿文行事史之 廿廿文行事史之  
廿廿文行事史之 廿廿文行事史之 廿廿文行事史之 廿廿文行事史之

廿廿文行事史 廿廿文行事史 廿廿文行事史 廿廿文行事史 廿廿文行事史  
廿廿文行事史 廿廿文行事史 廿廿文行事史 廿廿文行事史 廿廿文行事史

四年二月廿日内宮假敷遷宮日時定陣之儀

史感原 外記康政 官務御崇兼料 中訪各百足宛陣官之由訪日使部借中奉行  
廿廿文之右外記官務御崇兼料 太神宮之条以別儀之度奉仕之但外記者奉仕儀  
度之例在之者本作為日時之右外記奉仕之大外記不奉官務儀之此儀及調進  
之乃雖無役奉仕之傳奏柳原一位資定卿上卿勸修寺大納言奉行職事  
中御門 奉仕并回並給之各出立三百元二百元如諸司伊勢本願方  
ヨリ令進者之今夜伏見殿并妙法院殿梶井殿親王宣下巾衣三人付行

互々史一人使去々者御訪半下行奉下行定々々然るに度半下之御訪  
感厚告々之由表元半下行之

日時定陣儀次第畧々

痴勤修寺大納言 著陣真奉行職事申御門 仰之詞 其詞自是神言使致近  
遷宮日時令申

次痴勤修屋次辨々申御門 急之奉執退於床子前仰史其詞先如上卿史所

之便 先此儀日時之勤文奉行職事ヨリ兼言給史と度不給史由討之又史之兼テ被付勤文  
之時史懷中ニテ職事之仰詞之時奉之退ナリ 次勤文

持奉執次以官人史之官可持奉トアリ感厚ツラノ蓋上卿之前置之退次勤文

入宮召職事奉御々々終テ勤文於床子前史之給被見之退之作法私儀ヲ

尤手之持副又勤文被ツ折時仰詞アリ兼之如本卷之儀次以官人召史ツ

ラノ蓋返給々根本如此之作法之每度果々次親王宣下付行之治才畧々史之

使床子座前召仰史其詞之為親王下アリ其時此名字ヲ給之取之退一々如  
此ナリ今夜雨儀之職事史懸裾進退ナリ尚兩人之親王宣下之上痴勤修  
大納言今法一人親王宣下山科大納言言繼卿之

天正三年三月廿七日

春日祭外記小槻宿禰定昭史康政と度由訪無之子細續由右大將信長卿去手  
少知行給之同如抄々之上痴三條西大納言歟

天正六年記

康雄

元日節會 五日叙位

七日白馬節會

十六日踏歌節會

春日祭

月白宣下九條坂

天正六年



天正六年正月一日元日節會

内辨西三條大納言實枝卿奉行職事廣橋兼勝卿大外記師康親實務  
朝芳卿六位外記盛勝為代盛厚系勅之史盛勝廿内記了官掌了儀陣官人  
行隻官木之察大膳職内監掃部寮使部亦奉後也古諸司等五房儀了了  
今夜調進物之夏外任奏當房務調之強紙也每年作石也御酒敷使諸本了  
書載之或作石母例多分之 武正年六位外記調之每年古物有之故之根本當房  
其言り使部室之也

次第畧々六位外記史要

諸卿着陣次内辨三條大納言移端座令較載次以官人古大外記師康親實進轉諸  
奏者向々其詞云諸司公古外記作上申外任奏公古也假國柘造酒正左外

右儀のミヨト仰之外記稱唯ミテ退次召大外記外任奏持テマイト仰之稱唯  
ノ退キ大外記外任奏ヲツラノ蓋ニ入テ持テミテ内辨ノ前ノ置之退次職事  
奏同次必官人召外記六位外記奏職外任奏返給取之退次諸卿起陣ミテ外辨  
之座ミツキタマフ外辨ノ上卿次ノ納言奏議辨外納言外記史官掌之儀次以召  
使召外記第一之納言ノ前進仰之諸司奏言同タマフ此作法如陣座一ノ儀ト  
申退之次下廊ヨリ起座シテ月華門ノ列立是ヲ鷹列ト云次内弁官陽敷ノ几子ニツ  
キタマフ内侍西極<sup>ヤク</sup>ノリノ次内弁官陽敷次<sup>カク</sup>ノ次圍司着座次召合人汝納言  
乾版内弁官侍從召七次汝納言退次諸卿奏列極下次造酒宴<sup>ウツ</sup>内弁官下敷  
召外記仰御膳外記退召使示ミ召使又使部下知ミ次奏議下敷ミテ召外記  
餽飢<sup>ケツ</sup>トアリ外記退内内<sup>ウチ</sup>ミテ次内弁下敷ミテ仰圍極奏外記奏之儀ト

申或ハ其由<sup>ユ</sup>下ト申次内弁官南敷召内内<sup>ウチ</sup>仰勤<sup>ウツ</sup>孟<sup>ウツ</sup>次奏議下敷ミテ仰御  
酒敷使外記大外記ヨリ兼テ清取<sup>ウツ</sup>取<sup>ウツ</sup>テ奉<sup>ウツ</sup>次<sup>ウツ</sup>献次内辨着陣必官人召外記<sup>ウツ</sup>退<sup>ウツ</sup>宣<sup>ウツ</sup>令<sup>ウツ</sup>之  
立<sup>ウツ</sup>衆外記退下知召使<sup>ウツ</sup>々使部下知<sup>ウツ</sup>次<sup>ウツ</sup>献次内辨着陣必官人召外記<sup>ウツ</sup>退<sup>ウツ</sup>宣<sup>ウツ</sup>令<sup>ウツ</sup>之  
事ヲ仰之<sup>ウツ</sup>内記<sup>ウツ</sup>宣<sup>ウツ</sup>令<sup>ウツ</sup>ヲ秋<sup>ウツ</sup>柿持<sup>ウツ</sup>奉<sup>ウツ</sup>内辨<sup>ウツ</sup>被<sup>ウツ</sup>見<sup>ウツ</sup>ミテ<sup>ウツ</sup>宣<sup>ウツ</sup>令<sup>ウツ</sup>ヲ秋<sup>ウツ</sup>柿<sup>ウツ</sup>持<sup>ウツ</sup>テ<sup>ウツ</sup>退<sup>ウツ</sup>次<sup>ウツ</sup>必<sup>ウツ</sup>官<sup>ウツ</sup>人  
召外記見<sup>ウツ</sup>奉<sup>ウツ</sup>持<sup>ウツ</sup>テ<sup>ウツ</sup>奉<sup>ウツ</sup>ト<sup>ウツ</sup>仰<sup>ウツ</sup>ノ<sup>ウツ</sup>稱<sup>ウツ</sup>唯<sup>ウツ</sup>ミ<sup>ウツ</sup>退<sup>ウツ</sup>見<sup>ウツ</sup>奉<sup>ウツ</sup>柿<sup>ウツ</sup>持<sup>ウツ</sup>奉<sup>ウツ</sup>内弁<sup>ウツ</sup>被<sup>ウツ</sup>見<sup>ウツ</sup>ミテ<sup>ウツ</sup>非<sup>ウツ</sup>侍<sup>ウツ</sup>從<sup>ウツ</sup>儀<sup>ウツ</sup>定<sup>ウツ</sup>  
二<sup>ウツ</sup>通<sup>ウツ</sup>ノ<sup>ウツ</sup>見<sup>ウツ</sup>希<sup>ウツ</sup>ラ<sup>ウツ</sup>ツ<sup>ウツ</sup>礼<sup>ウツ</sup>紙<sup>ウツ</sup>卷<sup>ウツ</sup>返<sup>ウツ</sup>タ<sup>ウツ</sup>マ<sup>ウツ</sup>フ<sup>ウツ</sup>宣<sup>ウツ</sup>令<sup>ウツ</sup>ヲ<sup>ウツ</sup>ハ<sup>ウツ</sup>ミ<sup>ウツ</sup>柿<sup>ウツ</sup>具<sup>ウツ</sup>奉<sup>ウツ</sup>ヲ<sup>ウツ</sup>ハ<sup>ウツ</sup>横<sup>ウツ</sup>ニ<sup>ウツ</sup>ハ<sup>ウツ</sup>サ<sup>ウツ</sup>ミ<sup>ウツ</sup>庭<sup>ウツ</sup>奏<sup>ウツ</sup>同  
奏<sup>ウツ</sup>同<sup>ウツ</sup>終<sup>ウツ</sup>テ<sup>ウツ</sup>見<sup>ウツ</sup>奉<sup>ウツ</sup>返<sup>ウツ</sup>給<sup>ウツ</sup>テ<sup>ウツ</sup>退<sup>ウツ</sup>次<sup>ウツ</sup>諸<sup>ウツ</sup>卿<sup>ウツ</sup>下<sup>ウツ</sup>敷<sup>ウツ</sup>ノ<sup>ウツ</sup>拜<sup>ウツ</sup>舞<sup>ウツ</sup>アリ<sup>ウツ</sup>次<sup>ウツ</sup>於<sup>ウツ</sup>月<sup>ウツ</sup>花<sup>ウツ</sup>門<sup>ウツ</sup>祿<sup>ウツ</sup>所<sup>ウツ</sup>ニ<sup>ウツ</sup>奉  
今夜<sup>ウツ</sup>祿<sup>ウツ</sup>法<sup>ウツ</sup>ニ<sup>ウツ</sup>奉<sup>ウツ</sup>祿<sup>ウツ</sup>所<sup>ウツ</sup>ニ<sup>ウツ</sup>儀<sup>ウツ</sup>有<sup>ウツ</sup>回<sup>ウツ</sup>敷<sup>ウツ</sup>ト<sup>ウツ</sup>先<sup>ウツ</sup>々<sup>ウツ</sup>祿<sup>ウツ</sup>法<sup>ウツ</sup>ニ<sup>ウツ</sup>奉<sup>ウツ</sup>時<sup>ウツ</sup>祿<sup>ウツ</sup>所<sup>ウツ</sup>ニ<sup>ウツ</sup>儀<sup>ウツ</sup>有<sup>ウツ</sup>者<sup>ウツ</sup>ナリ  
今<sup>ウツ</sup>度<sup>ウツ</sup>祿<sup>ウツ</sup>所<sup>ウツ</sup>ニ<sup>ウツ</sup>儀<sup>ウツ</sup>有<sup>ウツ</sup>由<sup>ウツ</sup>示<sup>ウツ</sup>ミ<sup>ウツ</sup>内<sup>ウツ</sup>弁<sup>ウツ</sup>中<sup>ウツ</sup>奉<sup>ウツ</sup>念<sup>ウツ</sup>ル<sup>ウツ</sup>但<sup>ウツ</sup>也<sup>ウツ</sup> 杖<sup>ウツ</sup>ニ<sup>ウツ</sup>奉<sup>ウツ</sup>事<sup>ウツ</sup>後<sup>ウツ</sup>之<sup>ウツ</sup>前<sup>ウツ</sup>出<sup>ウツ</sup>納<sup>ウツ</sup>之<sup>ウツ</sup>乞  
取<sup>ウツ</sup>之<sup>ウツ</sup>雜<sup>ウツ</sup>色<sup>ウツ</sup>ニ<sup>ウツ</sup>ミ<sup>ウツ</sup>タ<sup>ウツ</sup>セ<sup>ウツ</sup>奉<sup>ウツ</sup>宣<sup>ウツ</sup>令<sup>ウツ</sup>ヲ<sup>ウツ</sup>於<sup>ウツ</sup>於<sup>ウツ</sup>中<sup>ウツ</sup>大<sup>ウツ</sup>外<sup>ウツ</sup>記<sup>ウツ</sup>五<sup>ウツ</sup>條<sup>ウツ</sup>敷<sup>ウツ</sup>演<sup>ウツ</sup>給<sup>ウツ</sup>テ<sup>ウツ</sup>臣<sup>ウツ</sup>此<sup>ウツ</sup>法<sup>ウツ</sup>ノ<sup>ウツ</sup>時<sup>ウツ</sup>ハ<sup>ウツ</sup>此<sup>ウツ</sup>方

ヨリ申テ清トナリ

同日叙位後六日發行ノ執筆子細ヨリ延引

次第男々

執筆大納言着陣次召官人令敷持次職事進職仰詞今日可有叙位召仰諸司ヨ次  
召仰之次召大外記其詞同前或ハ文書相具テ在ハ稱唯退次召大外記仰云菅文儀  
ハ大外記稱唯退次御硯予テ菅盛厚三ノ菅定昭以之進陣上座執筆見之起座次  
各々起座ニテ就ラ場代次菅文之外記就ラ場代常奏座ノ下ニ菅文ヲ奉進  
御前儀在之ヨリ

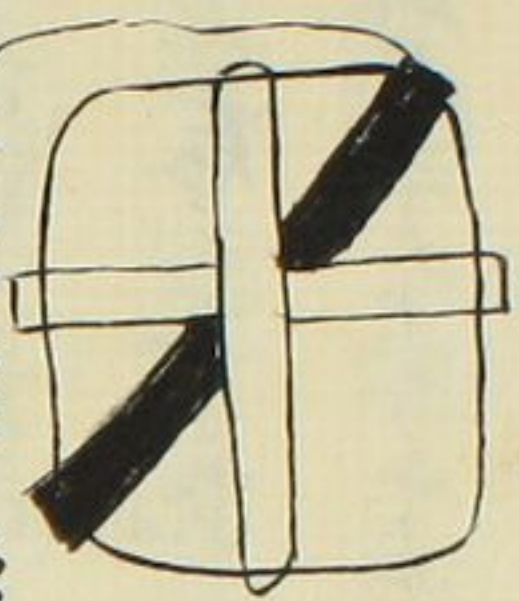
御前儀手印硯菅文成極以儀入召六位外記及若定昭分配之外記向取之儀

次入眼ノ病着陣先叙位之簿ヲ取割笈着陣ノ或ハ召外記簿ヲ若定昭ニテ其時ハ  
ツラノ蓋ヲモテテ入母右門就小板敷上座ノ後リハ從者之次上御金敷就次召外記  
仰云諸司ハ及下申退次上御召仰内記座事并退於床子座前仰申令度  
不奉分配外記定昭從之掃部寮ニ下知之大内記内記下膳内記三人之座ヲ敷  
ニ上ニ又膳ヲ敷ニ五人供ニ向テ之次召大内記可持奈位記ニ由仰ノ退大内記内記  
手文書持之下膳内記位記菅持之着座先大内記着座其後手文書ヲ大内記ノ  
前ニ坐シ内記着座又下膳内記位記ノ菅ヲ着ノ内記ノ前ニ置シ着座上御  
目大内記若定昭取之復座被簿右字上注次第次着内記位記菅ノ蓋ニ取内記  
前ニ坐シ  
● 押出蓋ニツラハ九ノカサ子テ坐シ之次大内記位記ヲ盛テ内記ハ  
押出并次第簿ヲ給弟之菅之中ニ角子カハ坐之取之三合カサ子テ上御ノ前ニ持奈

此間大内記起座入下篇内記起座ニテ大内記ノ前ナリテ文宮取之具次上卿三合ニ言蓋前西共  
東次取簿卷寄端味並式部言四ノ取位記被之具合簿各見テ言ヲ相申ルヤ内記  
取之具次上卿起座就ニ場代奏用ハハ終歸陣内記相被ニ上卿ノ前ニ坐ニ上卿  
合盛ニ合下仰ス被取ヲ口ニテ一合ニテリ空ニ合ノ言取之被座次上卿北南可也  
侍置奏裁仰云印テ次掃部察立位記案ナ内記座北方次印之具内記以ニ並  
業上退次少御言業下ノ東立西面次上卿中務ハハ儀被病給位記言取之  
並業上則業下ノ西立東面次上首内記起座業下ノ南立西面次中務被位  
記少御言相印印三所ノ少内記卷之先少内記起座ニテ業下出向ニ時座ノ前ノ  
二合ノ言合取之立ニ業下ノ出ニ並ニ卷名位記ヲ被之中務ハハ儀被業上言  
取之被座次位記言上卿ノ前ニ並ニ退次上卿外記現續儀之夏仰外記退

持察現並奉本前次卿目未議ハ移着並座次上卿目未議ハハ柳現被座下進  
上卿前上卿被簿奏議取之被座書下各次上卿目内記進被上卿仰云如元合盛三合ト  
アリ内記下被三合盛テ立小庭上卿起座ニテ奏用此間大内記著座下篇内記以  
手文宮大内記之置前着座次奏用終歸陣内記位記言上卿ノ前ニ並ニ仰云合次  
并トナリ取之被大内記ノ前ニ並ニ被座次大内記被位記言并盛テ内記ハ相出ル  
内記蓋ヲ三ナラズテ並ク次式一二兵之小札ヲタマフ取之蓋ノ上ニ相之三合并子  
テ並ク次カラケ被給ク取之十文字ニ並ニテ並ニ次上卿目大内記ハ進  
被給下卷取之被座ニテ若内記ハ取之言ノ上ニ角ナカハ標テ以テ小庭立ニカラケ  
時下篇内記起座ニテ手代スルカラケ終テ被座次上卿起座ノ就ニ場代奏用  
奏用終歸陣内記不相從言上ニ並ニ此間大内記起座下篇内記起座ニテ大内記

ノ前ノ手文百重之退次上卿召外記令概規次令概内記座次令概武次上卿起陣各  
 退出執事大納言實枚卿西三系陣執事參議鳥丸光宮卿奉行職事廣橋為勝  
 入眼上卿總奉大納言公維卿大内記其係菅原朝臣為治上首内記中下福内記中息  
 康政佐記絨衣之夏松原上枝ホト横之鏡一四ツミタム之退大内記調之入手文官



下名御出陣之絨衣令三ツミタム



前ノ陣ハ中

同日白馬節會之夏

次第陣之儀如元日但外任奏以職事奏明之次ニ不及召六位外記進上庭申

代司元日外辨之儀如元日元日

一武司兵司ニ五人内辨宜陽殿之心子之前進極病人藏人

一内辨下殿召外記内教坊之事仰之下知大膳職音書物ヲ内弁進

於之内辨名案ヲ書之此儀召外記筆ヲ乞タメウ外記其時ヲ筆

墨ヲ付笏取副奉之此儀今度内辨菊亭於之内教坊為別當同如之

一内辨下殿ニテ白馬之夏仰云

一舞妓之事同下殿ニテ仰外記出納下知

一宣令通ハ叙位之宣令叙位宣令ハ前召六時奉之白馬宣令後

奉之何林ハ并之如元日白馬之宣令ハ白馬ノ文官有之以可也

一今夜禊法アリ然ハ祿ハ座梅召使諸卿衣ヲ力元松原ヲ夕ニテ枝ホ

ト禮テ四ノ折テ第カク也今度參議一人着座先着者參議并史着座也  
然者座儀ニツマシ今度相違如何也一書ニテ云々之内舞當正以ナリ  
代司代司難事難事作作々外記外記源源也也也也

式司式司兵司兵司輔政人申障不復代告 上卿目或誠上卿目或誠 卍

武司武司大輔代大輔代中務中務權權少輔少輔藤原之忠

美入代美入代因幡守源富成

知司知司大輔代治部少輔藤原家行

美入代但馬守橋敷元等誠美入代但馬守橋敷元等誠 卍

上卿目或令上卿目或令外記稱唯ニ退每度作名也今度申之也

十六日踏歌節會

子刻拜被始行二条殿内太皇昭實公納言次參議着障次内舞召外記外記  
師康朝臣進職同諸司之奉者若次外任奏ツラノ蓋入之持亦以職事奏同  
奏同手召外記師康朝臣下次各起障向外舞座外舞上卿飛鳥井大納言惟教卿  
次納言次參議次々納言外記史官堂召使着座舞不着之如何次從下鳥起座納言  
未議列五月華門世上前内舞几子着若外侍臨西櫓内舞謝座昇殿次用門次  
園司次舍人次々納言能放次諸卿奉列次造酒正此作法師康朝臣長如元百  
次御膳事次御飽次内舞下殿ニテ園栖奏次參議下殿御酒勅使次舞樂  
於南殿前有之此之前坊家奏儀大膳職番女出之如白馬次舞妓二人於南殿

前ヨリ上三回次内拜下敷シテ着陣以官人宣命持テマシト仰ス所概状  
持在宣命板取クマシ故許持之退次以官人外記見奉持テ奉レトアリ今夜外記  
盛厚林杖持奉小度ニテ進献杖見シテ見奉祿法一ツ礼哉ニ志篤宣命上道中相  
出取之宣命上ハサシ見奉極ニ捧之ニ小度内拜起陣シテ三軒廊給盛厚奉見奉  
内拜極重之昇殿次宣命拜次祿所之儀見奉給奉議々々奉議重之祿所高座  
夕マウ祿終各退出祿所之事奉議一人着夕マウ回例ニ相送元日ニ如此又見奉  
此方ハ不致返回例ニ相送之祿所ニ奉議座木ニ察極之廣ハ掃部察極之給極事  
召使使之

内拜ニ奉教内奉昭實公外拜上御給々并大約言惟教卿祿所奉議同出并惟教  
少納言清原朝臣國賢五房奉陣六位外記盛厚史定昭々内記也

三月廿日春日祭

上御中納言公遠卿外記定昭史等各並出陣ナリ新知行ニ下在也  
詔者之重言の祈詔ナリ也

同平上日九條殿用白 宣下

外記康政信盛厚 史盛厚 但康政 少丹記等各少言或自定以采石宛中下行也  
陣及人同言是日采陣新ナリ是日采陣判官陣職年廿 是日采掃部察備是  
日本使部古各於三條殿上リニ下行也

陣次第異々別便居別より後

上卿庭中納言重通卿着陣真次上卿移瑞座官人敷敷次以官人より記より進駐  
上卿仰向御白紙書之事仰之其詞畧ら退ツラノ蓋入詔書草持赤上卿扱見等  
退居上卿以官人より職事奏聞奏聞于上卿之前置之職事退次上卿より内記より進駐  
上卿清出トアリラツラノ蓋ヲ取りテ退清出ツラノ蓋入之奏駐上卿起座ニテ轉ラ  
場奏聞如常ら相從之次奏聞終テ帰陣ヲ清出上卿之前置之退次より外記盛厚  
進駐仰詞より稱唯ニ退此之節中管清出給之由退次の内記より進駐氏長者  
宣勅書草之事仰之退如先勅書草ツラノ蓋入之上卿之前置之退次上卿如  
先以職事より奏聞ハ終上卿之前置之退給次の内記より奏駐如先清出トアリテ退  
清出ツラノ蓋入之持赤上卿轉ラ場奏聞ハ終帰陣ヲ如先蓋之退次中管清出

給之退次より外記仰詞より稱唯退次を稱々進駐是於座前より史と康政等之  
布に進仰詞より蓋々サ梅ヲ退次令撤杖次上卿起座各退出  
右次より毎度詔書草清書共ニ通也又勅書草清書ニ通以上四通從内記様者  
四通ニ通テ奏籠給より一度櫻幕之内宿之儀より由刻始り入相  
之刻各退出

清取申 園白 宮下 四方 事

合六貫文

右為外記史の内記の行に清取如件

天正六年十一月十日

右内記 康政判  
右史 康政判  
右外記 盛厚判

右清取ニ係ル進之次第奉行職事廣橋兼勝卿長奉仕辨葉室長教



此說中原康維以自筆記寫于  
子孫毋非公用而莫令他見矣

于將文致六仲秋 朝議即門下錄事中原康昌

五部川

中風集